

El món alt-medieval i el seu entorn artístic en les terres de l'antic vescomtat i abadiat de Sant Pere d'Àger.

Un apropament a llurs fonaments històrics,
artístics i arqueològics.
(segles XI-XII)

Francesc Fité i Llevot

ADVERTIMENT. La consulta d'aquesta tesi queda condicionada a l'acceptació de les següents condicions d'ús: La difusió d'aquesta tesi per mitjà del servei TDX (www.tesisenxarxa.net) ha estat autoritzada pels titulars dels drets de propietat intel·lectual únicament per a usos privats emmarcats en activitats d'investigació i docència. No s'autoritza la seva reproducció amb finalitats de lucre ni la seva difusió i posada a disposició des d'un lloc aliè al servei TDX. No s'autoritza la presentació del seu contingut en una finestra o marc aliè a TDX (framing). Aquesta reserva de drets afecta tant al resum de presentació de la tesi com als seus continguts. En la utilització o cita de parts de la tesi és obligat indicar el nom de la persona autora.

ADVERTENCIA. La consulta de esta tesis queda condicionada a la aceptación de las siguientes condiciones de uso: La difusión de esta tesis por medio del servicio TDR (www.tesisenred.net) ha sido autorizada por los titulares de los derechos de propiedad intelectual únicamente para usos privados enmarcados en actividades de investigación y docencia. No se autoriza su reproducción con finalidades de lucro ni su difusión y puesta a disposición desde un sitio ajeno al servicio TDR. No se autoriza la presentación de su contenido en una ventana o marco ajeno a TDR (framing). Esta reserva de derechos afecta tanto al resumen de presentación de la tesis como a sus contenidos. En la utilización o cita de partes de la tesis es obligado indicar el nombre de la persona autora.

WARNING. On having consulted this thesis you're accepting the following use conditions: Spreading this thesis by the TDX (www.tesisenxarxa.net) service has been authorized by the titular of the intellectual property rights only for private uses placed in investigation and teaching activities. Reproduction with lucrative aims is not authorized neither its spreading and availability from a site foreign to the TDX service. Introducing its content in a window or frame foreign to the TDX service is not authorized (framing). This rights affect to the presentation summary of the thesis as well as to its contents. In the using or citation of parts of the thesis it's obliged to indicate the name of the author.

EL MON ALT-MEDIEVAL I EL SEU ENTORN ARTÍSTIC
EN LES TERRES DE L'ANTIC VESCOMTAT I ABADIAT
DE SANT PERE D'AGER. Un apropament a llurs
fonaments històrics, artístics i arqueolò-
gics.(segles XI-XII)

Memòria presentada pel llicenciat en Filosofia
i Lletres per la Universitat Central de Barce-
lona FRANCISC FITÓ I LLIBOT per a optar al grau
de Doctor.

Conforme
M. Riu

AGER 8 de Desembre de 1986

CONJUNT DE ST. Pere

Part gràfica:

TEMPLE INFERIOR

CRIPTA

CONJUNT DE ST. Pere

Part gràfica:

TEMPLE INFERIOR

CRIPTA

Esc. 1/320

1.06

PLANTA DE LA CRIPTA

I EL CASTELL

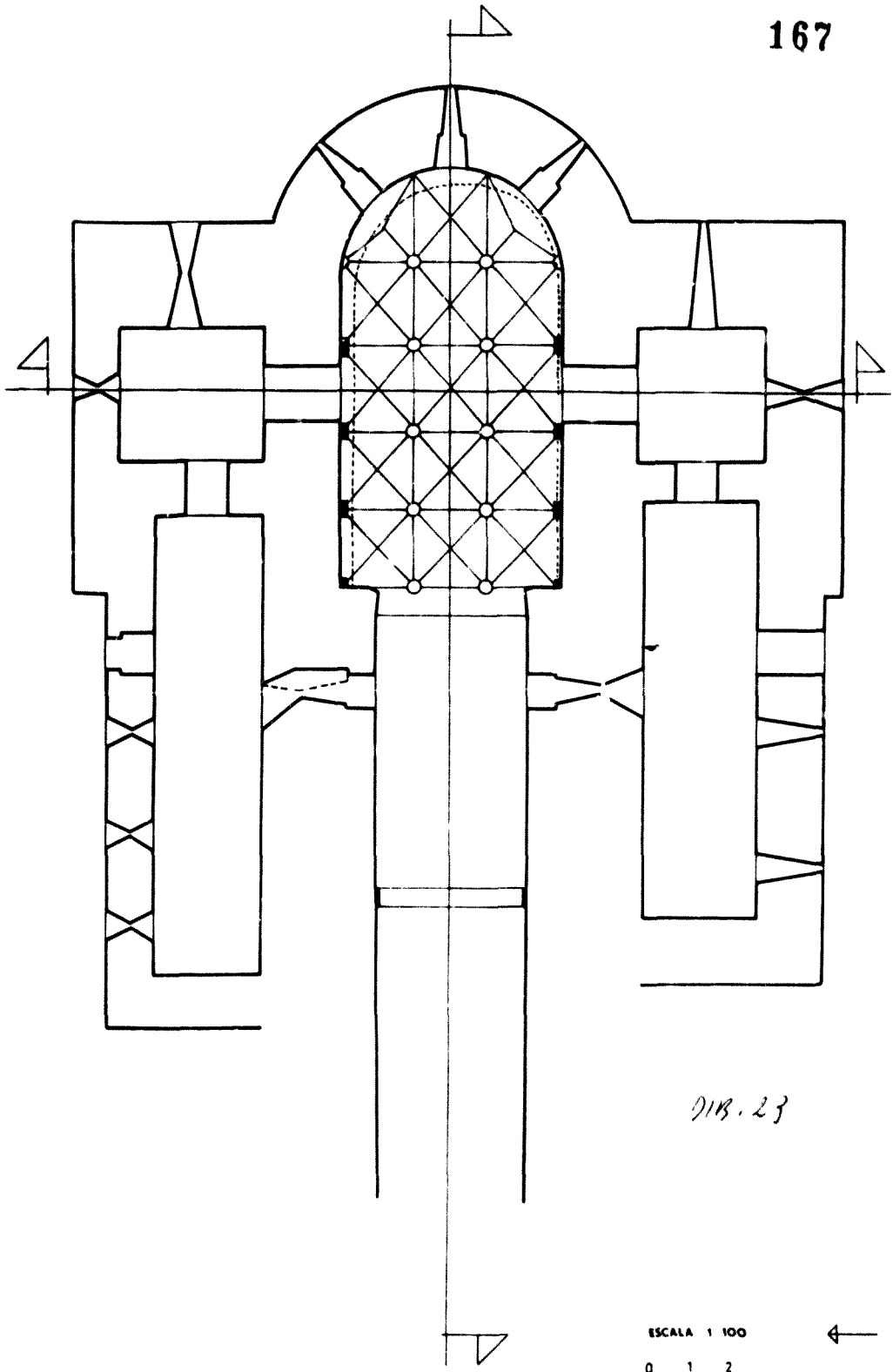


COLEGIATA SANT

Dibuixat per J.M. Casals

DIB. 22

GENERALITAT DE CATALUNYA Servei del Patrimoni Arquitectònic



218.23

PLANTA DEL TEMPLE INFERIOR I DE LA CRIPTA DEL S. XI EN LA ZONA DEL PRESBITERI DE LA NAU CENTRAL. Fixeus en la modificació mural assenyalada pel puntejat.

Mostrem en aquestes il·lustracions la capçalera del col·lateral esquerre, on perfectament es veu la divisòria entre el temple inferior-cripta i el superior. Les dues construccions amb els murs llisos i amb una lleu distinció solament en el parament que no apareix tan regular i uniforme en la zona de la cripta, ni tan allargat. També apareix un xic més gran. El finestral d'espitllera apareix modificat.

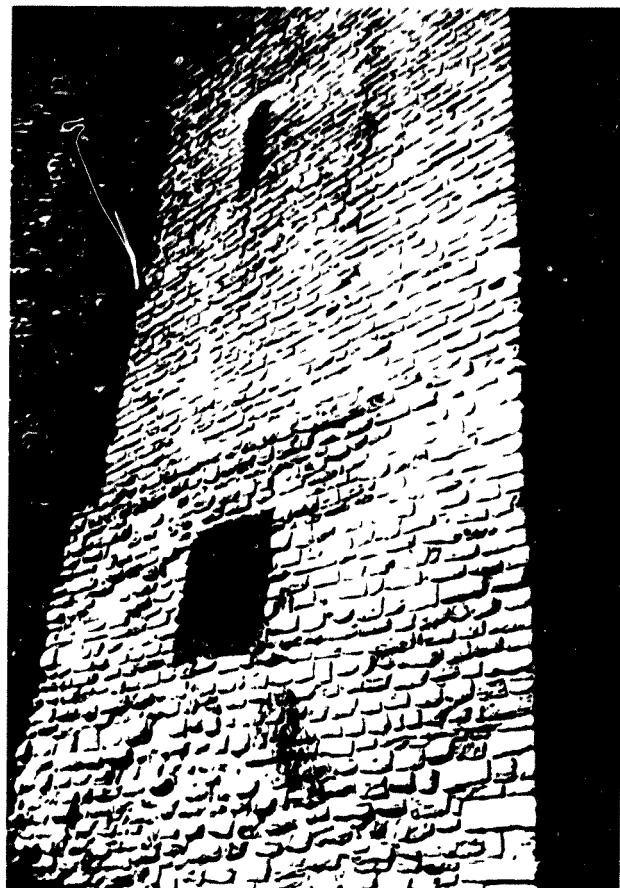


Fig. 143

SANT PERE D'AGER

Capçalera del col·lateral esquerre

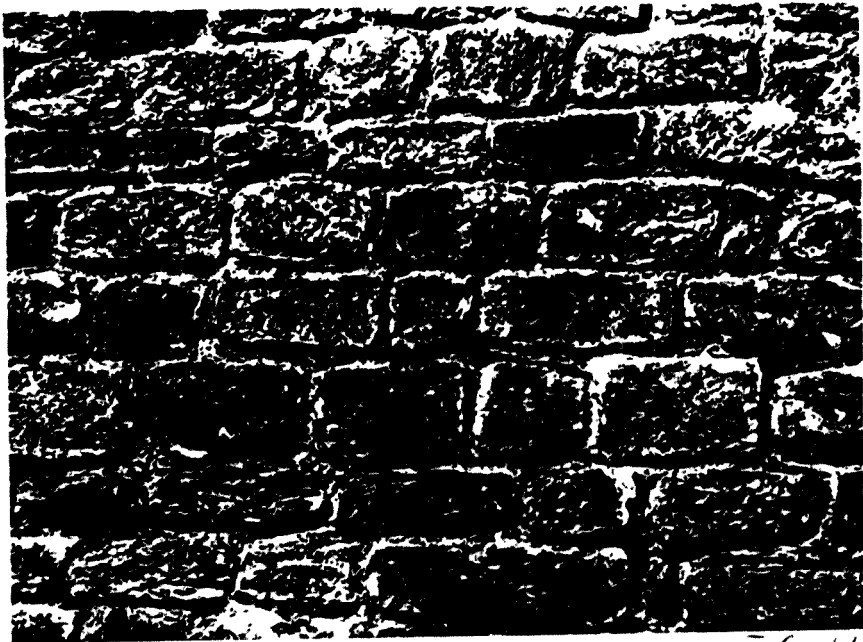


Fig. 144

Detall de l'aparell comentat de la zona de la cripta.



FIG 145

SANT PERE D'Àger. Detall del parament antic de la zona mural de la nau principal del temple inferior-cripta, on perfectament es distingeix l'aparell més antic de carreus disposats de través respecte a l'aparell del s. XI

Façana lateral del temple inferior-cripta, del col.lateral esquerre, amb el portal i les tres finestres de doble biaix -arc peraltat en el portal-, la qual ens permet també



FIG 146

veure la diferència d'aparell -no tan allargat i més gran- respecte del temple superior, assentat directament sense cap cessura.

Les dues il.lustracions ens permeten veure el perfecte assentament mural dels dos temples -inferior i superior- per la banda del mur Septentrional del conjunt.

En la superior hom pot veure el passadís que hi havia entre el castell i l'església; s'hi restes del que fou castell residencial d'Arnau Mir de Tost.

Sobre la façana comenta da del temple inferior que mostrem novament en la fotografia de sota, hom pot distingir també part de la capçalera i cúpola del col.lateral esquerre de la Col.llegia ta.

Altre cop destaquem la clara distinció d'aparells de les dues construccions. Més o menys diferenciat des de la quinta filada per sobre les finestres.

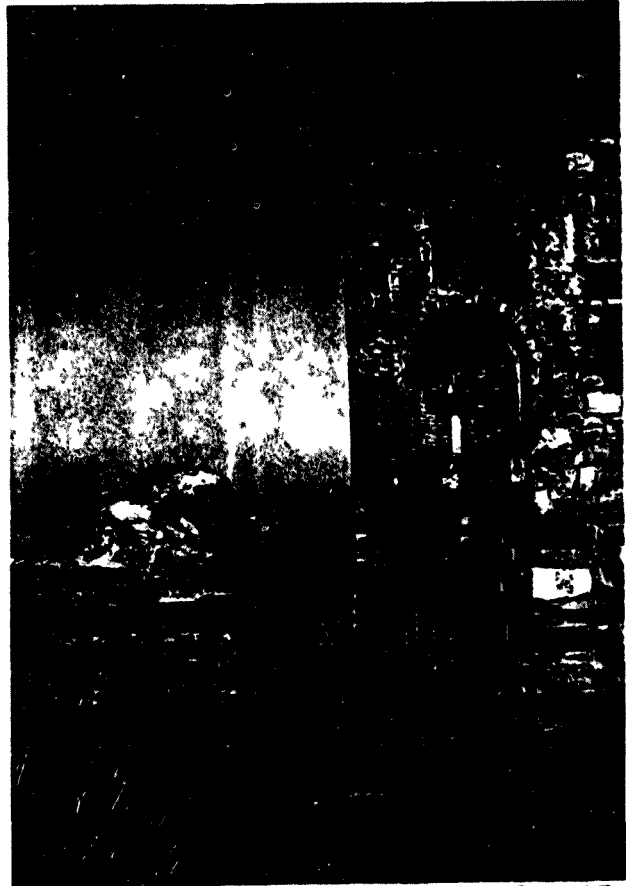


FIG. 147

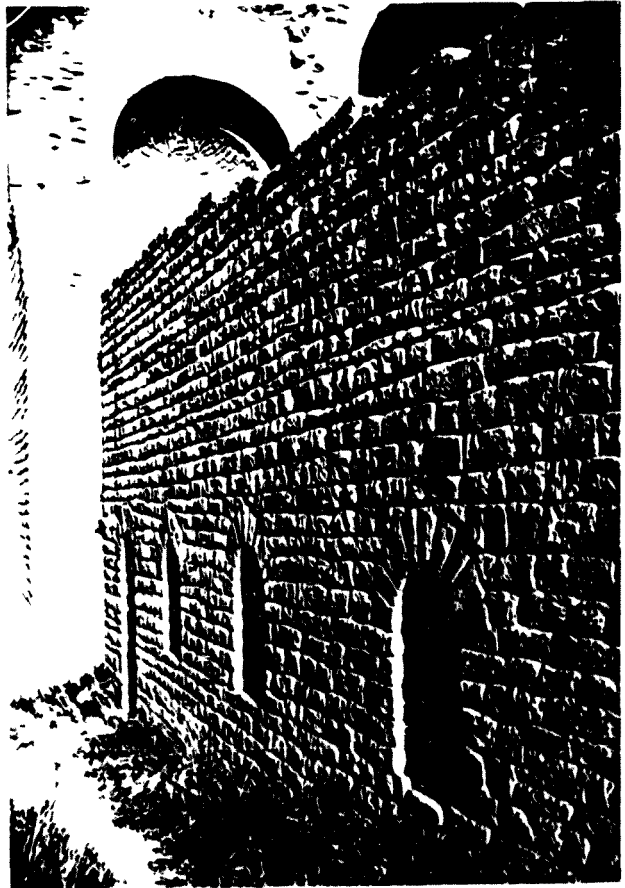


FIG. 148

SANT PERE D'AGER Cripta.

SANT PERE D'AGER

Detall del portal
i d'una de les
finestres de doble
biaix de la façana
septentrional del
temple inferior-
cripta.

En la porta desta-
quem l'aperaltat
de l'arc i el do-
vellat.

Semblant tipus d'
arc ens apareix
també en les fi-
nestres de llum
de proporció més
ampla respecte de
la del portal.

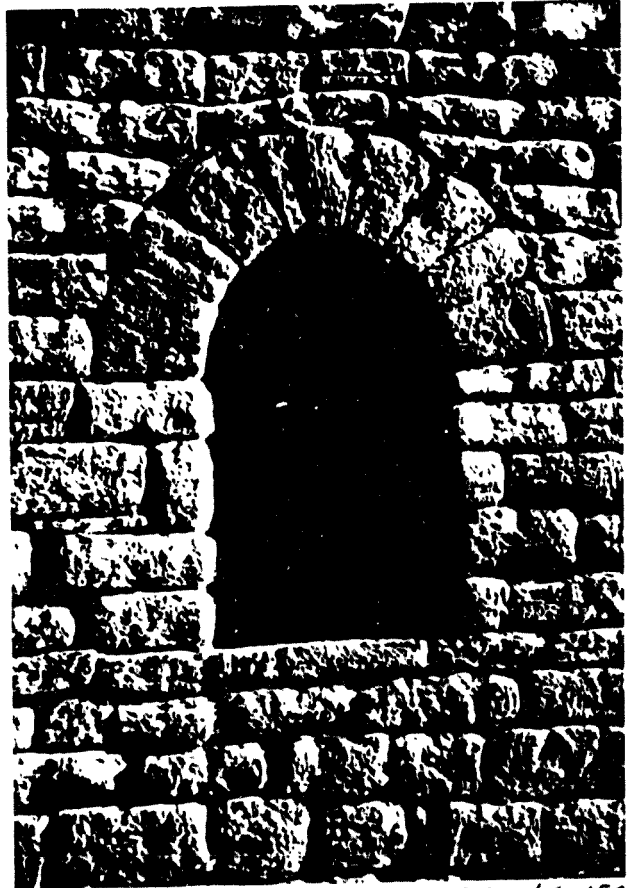
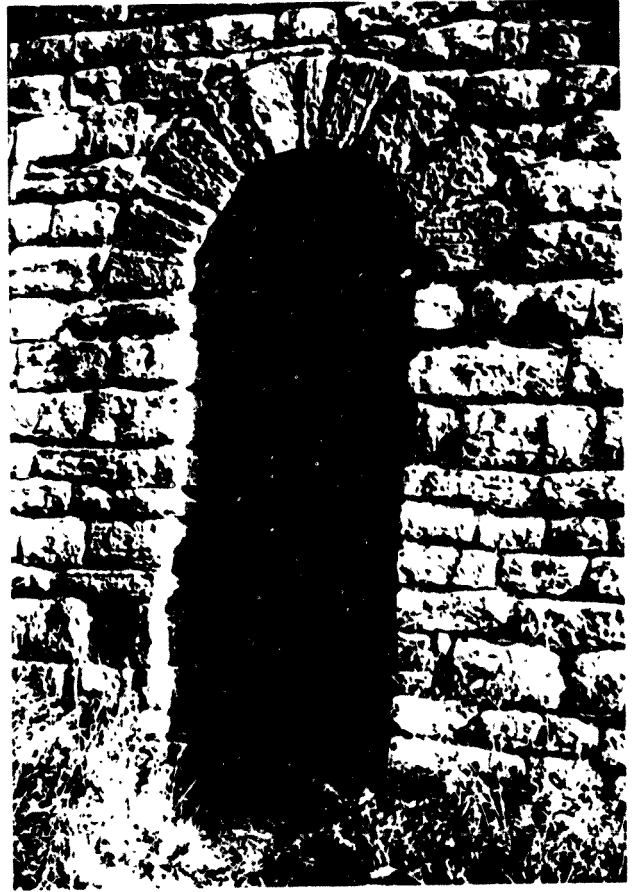


FIG. 149 150

SANT PERE D'AGER

Arran de les dues etapes de restauració primeres, sortí també a la llum la façana meridional del temple inferior-cripta, de la qual destaquem les finestres d'espitllera molt allargassades i la diferenciació d'aparells que comentàvem en la façana septentrional en relació amb el temple superior.



FIG. 151

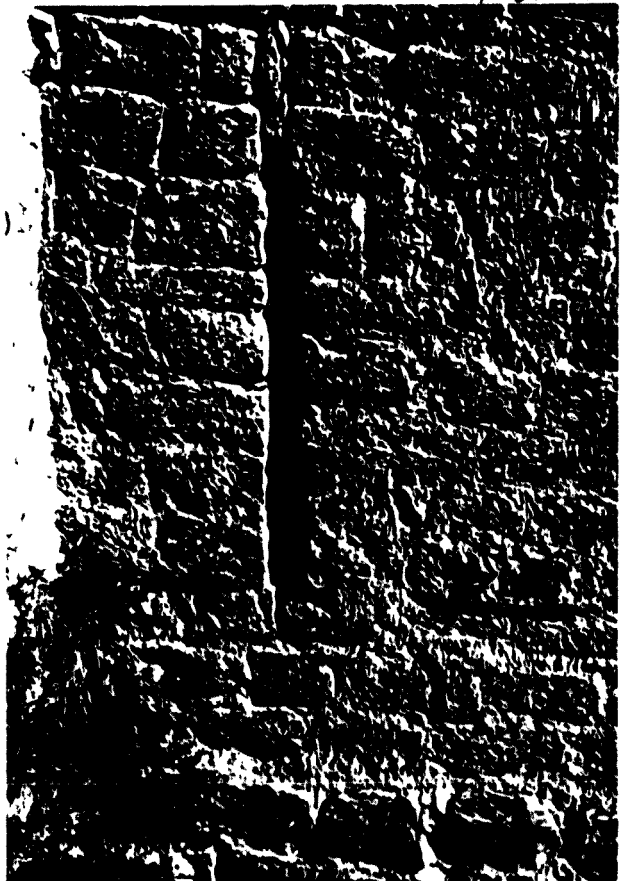


FIG. 152



FIG. 153

SANT PERE D'AGER. Zona absidal de la cripta

En aquesta zona de la cripta és on la diferenciació d'aparells és més problemàtica ; sembla com si haguessin remodelat el revestiment al construir-se el cos superior. Com en el cos absidal del temple superior, conté també tres finestres de les quals veiem en la fotografia la central.

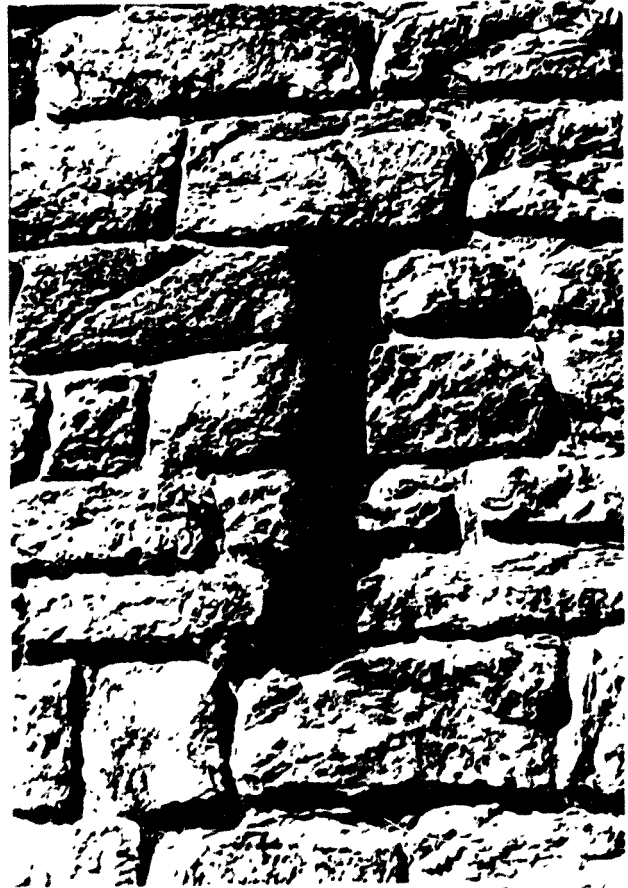


FIG. 154

SANT PERE D'ACER
Temple interior-
cripta. Nau cen-
tral.

En la fotografia superior des de la zona absidal veiem la part de volta de canó seguit que resta de la construcció primitiva, juntament amb l'allargament que es feu al s. XIV.

En la foto de sota veiem una de les llunetes del cos de volta descrit, en el qual s'hi troben les finestres de ventilació que comuniquen amb els col.la rals.

Al dessota veiem el fonament de l'àbsis amb les modificacions de deguixament de mur per constituir-hi la cripta del s. XI.

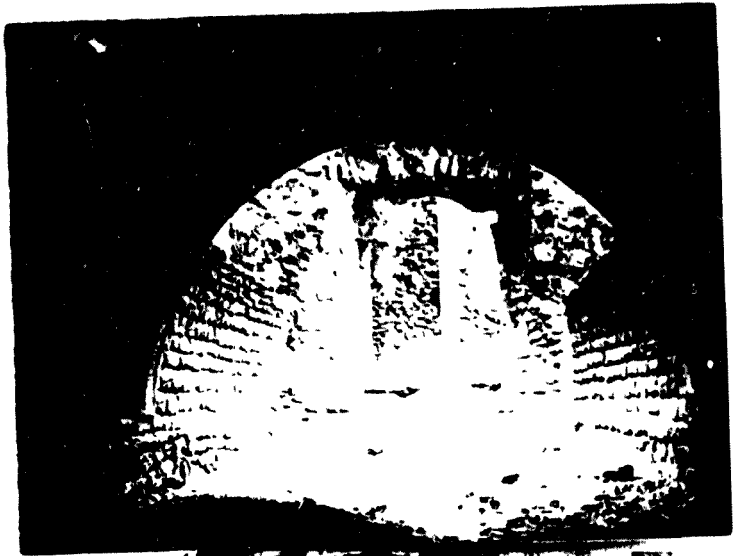


FIG. 155-156



FIG. 157

RETAULE DE SANTA MARIA LA VELLA O DE VALLDEFLORS
CRIPTA



Dibuix segons Duran i Sanpere

DIB. 24

L'estudi i la identificació de les peces d'aquest retaule l'efectuà Duran i Sanpere (1). D'ell es conserven la imatge de la Verge asseguda amb el Nen i dos panells, amb les escenes del Neixement i la Presentació al temple, totes elles conservades al Museu d'Art Romànic de Montjuic i procedents de la col·lecció Batlló i Batlló, i un fragment de l'Epifania, guardat al Museu de pedra de l'església de St. Martí. Per a la seva identificació, Duran i Sanpere se serví de la descripció que en feu Villanueva (vol. IX pags. 130-133). Estilísticament se situa, com els fragments vistos de la Col·legiata, dins l'escola de Lleida, sense que poseim cap referència històrica al respecte.

- 1) Vegeu Butlletí dels Museus de Barcelona, 1932, pag. 42; del mateix autor Els retaules de pedra pag. 14.



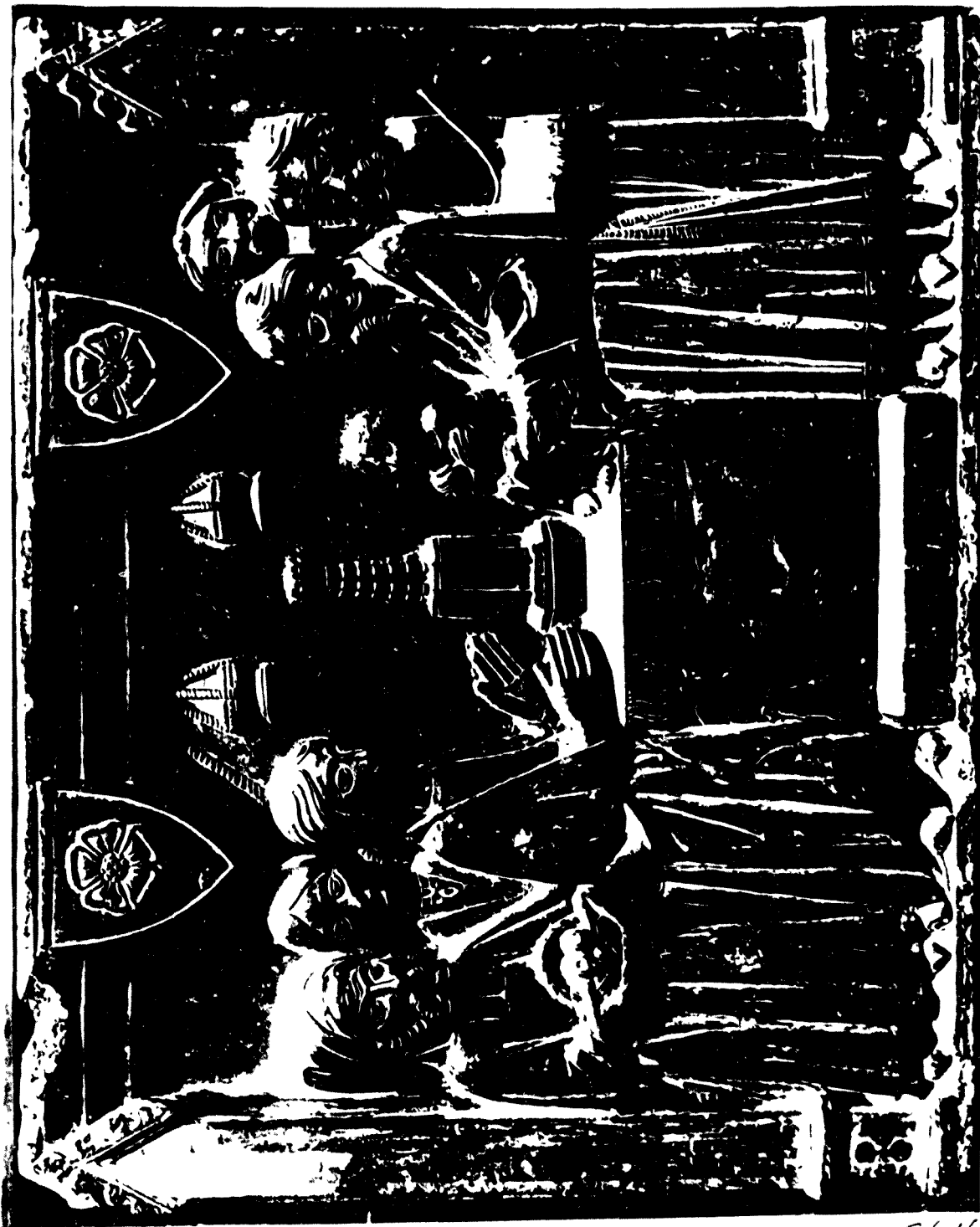
arx. Mas *Fig. 158*

SANT PERE D'ÀGER. Mare de Deu de Valldeflors o també
Santa Maria la Vella, proc. de la cripta s. XIV
(Mus. d'Art gòtic del Palau Nacional de Montjuic)



arx. Mas *F76.159*

SANT PERE D'AGER. Retaule de Sta. Maria la Vella s. XIV
Escena del Neixement (Mus. de Montjuic)



arx. Mas *Fig. 160*

SANT PERE D'ÀGER. Retable de Santa Maria la vella s. XIV

Escena de la Presentació al temple (Mus. Montjuic)



arx. Mas

Fig. 161

ST. PERE D'AGER. Retaule de Sta. Maria la Vella (cripta)

(Mus. de Pedra església de St. Martí de Lleida)

Frag ment de l'Epifania. s. XIV

Ornamentació (cripta, Col.legiata)

Un dels aspectes que més s'han destacat sempre en el conjunt en el conjunt de la Col.legiata d'Ager, és la seva rica decoració escultòrica i pictòrica. Ja destacava el Dr. Alcolea (1) que arquitectònicament representava la reacció decorativa contra l'austeritat uniforme del romànic lombard. El Dr. Yarza, en un primer moment (2), hi veia l'aplicació d'una decoració avançada dins una estructura clarament del primer romànic i En Monreal, en canvi, (3) destacava la forma de les fulles dels capitells de l'àbsis, amb un peculiar caràcter mossàrab. El Dr. Carbonell entendrà també la decoració escultòrica com una reacció decorativa i autòctona enfront de l'austeritat ornamental del romànic lombard (4).

Certament és un aspecte aquest, sobretot l'escultòric, que depassa qualsevol altre exemple de les armeries del s. XI. Ager se situa dins la tradició escultòrica romànica de Catalunya, que des de finals del s. X, principis del s. XI, s'adverteix. Pel capitells de Ripoll, Cuixà i Roda proposava ja G. Gaillard (5) un taller escultòric creat per l'abat Oliva, que s'hauria pogut formar a Lleida o adhoc a Còrdova, possibilitant així l'anàlisi d'elements d'origen islàmic. Es a dir, que els catalans aprenrien l'ús del cisell del món islàmic, col.laborant amb la seva obra a la renaixença de l'escultura monumental. Carbonell (6) adverteix també d'aquest fet i ens adona, com juntament amb la nova arquitectura arribada d'Itàlia, penetra la influència islàmica en el decoratiu; i com des del Rosselló, en connexió amb Roda, s'implanta un ús escultòric que suposa una reacció a l'austeritat lombarda. Afegeix també, que la tradició autòctona catalana es barreja amb el nou estil importat, donant lloc a conjunts com la Col.legiata d'Ager. Barral i Altet (7) qüestiona les teories sobre el capitell de tipus califal, sobre el qual Fèlix Hernández en precisà els rasgues (8), i es pregunta si no es tractaria d'un capitell ja romànic; així i tot accepta una cronologia entre finals del X i principis del XI, immediatament anterior al primer romànic, dins la qual s'els inclou, doncs coincideix amb el moment que arreu d'Europa del gust pel capitell corinti i es produeixen una sèrie d'assaigs.

Nosaltres creiem també, que en aquesta escultura hi ha una clara persistència de la tradició i en el cas concret d'Ager veiem com Gudiol(9), Junyent (10), Durliat (11) destaquen la puresa de la forma coríntia dels capitells de l'àbsis, malgrat el tractament amb cisell, que Durliat conècta amb els capitells de Sant Pere de Roda, salvant la distància de clares diferències d'estil.

En aquest sentit hem ^{de} fer esment de l'estudi efectuat per la Francesca Espanyol dels capitells i cimacis de St. Sebastià dels Gorgs, en el qual distingeix entre els cimacis i capitell de mitjan del s. XI i els capitells del cloquer de finals del mateix segle. Les primeres peces les situa més dins la tradició catalana i en connexió amb St. Pere de Roda, el mon Rossellonés, St. Serni de Tabernoles, indicant models semblants a Itàlia -Badia Cabana (12)- i un corrent també a França -capitell d'Aurillac i dins del s. XII persistència de models a Conques (13)-. Els capitells del campanar, en canvi, mostren una decoració -gairebé tot inacabats- més semblant a la d'Ager, en connexió amb els models de procedència califal, tots ells datats dins el darrer quart del s. XI (14). Indica la millor execució del treball ornamental a Ager, tot referint-se únicament als capitells de la cripta. Doble corrent que nosaltres considerem també versemblant, però que suposa un problema en el cas d'Ager, puix situem històricament la construcció de dita cripta i del nou temple dins la segona meitat del s. XI, considerant que els capitells de la cripta estarien resolts abans del 1070, si ens atenim al fet documental que tot el temple superior estava ja finit l'any 1094.

El que és indubtable, és la presència d'un taller a Ager que treballa primerament en la decoració de la cripta, passant tot seguit a esculpir l'ornamentació pròpia del temple superior, que mostra una escultura més acabada, però amb un estil emparentat estretament amb els capitells de la cripta. Pel que fa al temple superior, potser el més interessant sigui la decoració dels àbacs dels capitells adossats, que es perllonga en fris, a nivell d'impostes per tota la nau principal; fins i tot apareix en els àbacs dels capitells adossats dels arcs formers i hi ha vestigis que també era en un menor grau en els capitells i àbacs corresponents als torals de les naus

laterals. Decoració estereotipada d'origen vegetal, present com hem vist en els primers models de l'escola rosseollonesa i de St. Pere de Rodes, en la qual Durliat hi assenyala un compromís entre les fórmules i tècniques califals i les pròpies del Llenquadoc, que mantindria un ressò de l'anterior període carolingi (15). Yarza (16) proposa influències lleoneso-califals i en la repetició de certs esquemes vegetals insinua l'existència d'una escola estesa per la Marca, a banda i banda dels Pirineus, activa fins ben entrada la meitat del s. XI. Descobreix aquestes fórmules vegetals, que hom vol fer procedir de les arts sumptuàries, en exemples que omplen els tres primers quarts del s. XI: St. Martí del Canigó (1009), Ripoll (1032), St. Pere de Roda (1022) -hi apareix el capitell amb aquests temes vegetals i el d'entrellaços que tindria altres filiacions i un desenvolupament propi que no tractarem aquí-, St. Genís les Fonts, els estucats de St. Serni de Tabernoles, St. Andreu de Sureda (1020), catedral d'Elna (1042-1069), els àbacs de St. Pere de les Puelles i les impostes procedents de la catedral de Barcelona (entorn al 1068) -són al Museu d'Art Romànic de Montjuich, en la mateixa sala que es troben dos àbacs pertanyents a Àger i un dels capitells de la cripta-. Hem de precisar la semblança entre aquestes peces barcelonines i les d'Àger (17).

Durliat (18), que connecta l'escultura d'Àger amb la del Rosselló, adverteix en ella un espessament del relleu i la data a mitjan s. XI. Nosaltres estem d'acord, fent la precisió de la distinta cronologia de l'escultura de la cripta i del temple superior; hom podria datar dins aquest primer moment (mitjan s. XI) la imposta encara "in situ" de la cripta i tot el grup de capitells que ara descriurem, als qual cal afegir el conservat al Museu de Montjuich i un que adquirí un col·leccionista de Berga d'un particular que el conservava.

Tot els capitells pertanyents a la cripta presenten la fórmula coríntia, havent-se substituït ja en alguns d'ells les volutes, per caps zoomòrfics de factura encara tosca. La majoria foren executats en pedra de sauló, excepció d'alguns en pedra calcària del país.

Entre els realitzats en pedra caliça, almenys n'hi ha dos molt distints, de cos cilíndric, reinterpretant la fórmula del capitell compost romà, que s'han considerat tradicionalment com d'origen romà. Certament difereixen en la talla i estructura bastant de la resta i certament hom pot considerar-los reaprofitats. Quant als capitells de l'època, hi distingim almenys dues tipologies, sempre mantenint el mateix tipus de decoració a bisell, més o menys ben executada. Uns capitells presenten l'estructura també circular, com els dos esmentats -s' en conserva almenys dos-, executats en pedra de sauló, sense àbac soldat, configurats per les dues filades d'acant i el tema de les volutes molt poc sortint, apareixent al centre de les cares un tema floral, a diferència dels esmentats, que mostren també volutes en aquest lloc.

Un altre grup, format pels capitells guardats a Lleida i el de la rectoria d'Àger, a més d'un guardat a la cripta de St. Pere, mostren una estructura i cos de planta quadrangular i els componen una sola filada d'acants, mostrant un dels de Lleida als angles, en lloc de volutes caps de bòvids, i un altre temes vegetals que semblen partir del tema floral central de les cares, com substituint les volutes. El conservat actualment a l'església de St. Llorenç de Lleida s'executà també en pedra calcària, com un altre guardat a la cripta d'Àger; el de St. Llorenç, de millor factura, mostra el primer reng vegetal molt somer i uniforme, arrencant d'un gran collarí que no apareix al capitell de la rectoria, ni a l'esmentat amb els caps de bòvids -sí al totalment vegetal, amb fulles allargades i llises, sobre el qual es despleguen dobles volutes, que enmarquen el tema floral central; el d'Àger, en canvi, molt tosc d'execució, ofereix també, com el descrit abans, dos rengs vegetals, el superior disposant-se en el sentit de les volutes.

Ens resta parlar encara d'un grup de capitells, menys nombrosos i mal conservats, executats en pedra igualment de sauló, que segurament pertany^{en} al mateix lloc -l'assentament de St. Pere, petri, és d'aquest material-, en els quals l'estructura segueix essent la mateixa, però sense la decoració a bisell, ni el dibuix i perfilat

de les fulles d'acant. En ells predomina l'esquema geomètric d'aquesta tipologia de capitells, solament, sense que sembli que es tracti de capitells a mig executar, ans a un tipus de capitell diferent, que àdhuc difereix en les mesures.

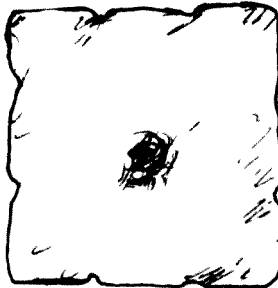
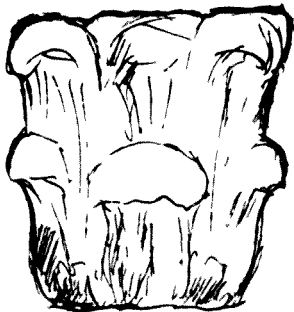
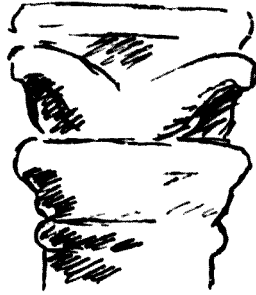
Cal fer esment d'un grup de capitells atípics -s'en conserven dos- amb estructura de fris o sanefa, que podrien procedir del temple superior, decorats també a bisell, sense àbac ni collari. Els adossats de les columnes de la nau principal eren també sense collari -l'àbac estructuralment formava part del fris seguit d'impostes, amb decoració també a bisell- i han desaparegut gairebé tots. Fins l'actualitat s'en conserva solament un, decorat totalment a bisell i executat en pedra calcària. La talla es bastant inferior de qualitat que la d'impostes.

Cal destacar la varietat de tipologies, que hem fet palesa, dins un mateix model, que ens parla d'un taller ample desenvolupat, lligat ja a una llarga tradició, que en aquesta segona meitat del s. XI adquireix per contactes amb l'islam una nova saba regeneradora i que així i tot no tindrà una ferma continuïtat.

Notes

- 1) S. Alcolea Lérida y su provincia "Guías artísticas de España" (Barcelona 1953) p. 176
- 2) J. Yarza La Edad Media "Historia del Arte hispánico, II" op. cit. p. 99
- 3) Ll. Monreal, M. de Riquer Els castells medievals de Catalunya (Barcelona 1955)
- 4) E. Carbonell L'Art romànic a Catalunya (Barcelona 1975) vol. 2-II p. 72
- 5) G. Gaillard Etudes d'Art Roman P.U.F. (Paris 1972) p. 119
Premiers essais de sculpture monumentale en Catalogne aux Xe et XIe siècles (Paris 1938) p. 36 i ss.
- 6) E. Carbonell op. cit. p. 18
- 7) X. Barral i Altet op. cit. p. 114-119
- 8) Félix Hernandez Un aspecto de la influencia del arte califal en Cataluña (bases i capiteles del s. XI) "Archivo español de arte y arqueologia" vol. VI (1930) p. 21-49.

- 9) J. Gudiol Arquitectura y escultura románica "Ars Hispaniae"
vol. V p. 39 (Madrid 1948)
- 10) E. Junyent Cataluña/ 2 "España románica", 9 p. 351
- 11) M. Durliat L'Abbatiale... cit. p. 81
- 12) A. pladevall, J. A. Adell, Fr. Español Sant Sebastià dels Gorgs "Artestudi" 15 (Barcelona 1982) p. 196-205.
ref. A. Carlo Quintavalle Romanico padano civiltà d'Occidente
(Firenze 1969) p. 59-63.
S'hi pot afegir per tot el dit J. Ainaud de Lasarte La decoración en estuco en Cataluña de la Antigüedad a la Edad Media
"Atti dell'Ottavo Congresso d'studi sull'arte dell'alto Medioevo" (Milà 1962) vol. I p. 147-153.
X. Barral i Altet Le decor en stuc aux Xe et XII e siècles en Catalogne "Cahiers de St. Michel de Cuxa",6 (1975) p. 117-120
M. Durliat La sculpture romane en Roussillon 4 fascicles (Perpinyà 1948-1954)
Cl. Fan Un decor original: l'entrelacs épanoui en palmette sur les chapiteaux romans de l'ancienne Septimanie "Cahiers..." 9
(1978) p. 129-139.
- 13) J. Bousquet Problèmes d'origines des cloîtres et stylistique. De l'époque coriligiennne a Aurillac, Conques, Moissac "Cahiers" 7(1976) p. 27
- 14) Francesca Español op. cit. p. 206-212.
- 15) M. Durliat El arte catalan (Barcelona 1967) p. 99-102
- 16) J. Yarza op. cit. p. 92-93.
Sobre el tema hom pot veure també a "Art Català estat de la qüestió" Escultura romànica, del mateix autor p. 103-105.
- 17) Whitehill la publica op. cit. p. 59; l'església catedral fou consagrada el 1058 (Marca Hispanica p. 1113-1116).
- 18) M. Durliat op. cit. p. 81 .



D. B. 25



Capitells de la Cripta de
Sant Pere d'Ager

Dibuix a escala 1/10
d'alguns d'ells

Hem d'afegir que les me-
sures de tots ells oscil·len
en els 40 cms. d'alt per
40 d'amplària.



716.162
 arx. I.E.I.

SANT PERE D'ÀGER. Capitells proced. de la cripta
 en una foto presa abans de la guerra en el Mus. Diocesa-
 sà (Mus. de Pedra esgl. St. Martí de Lleida).

Actualment es troben en més mal estat. Hom pot veure
 en els quatre capitells distintes formulacions que tenen
 com a base el capitell corinti. Un sentit decoratiu acur-
 rat fa que tot ells presentin variants sobre un esquema
 fonamental que no s'altera; dels de sota, el de la dreta,
 presenta ja el poliformisme temàtic doble, al substituir
 les volutes per cap'igualmente esquematitzats d'animal.



Fig. 163

CRIPTA DE ST. PERE D'AGER

En la part superior mostrem el tipus de basament àtic de les columnes monolítiques de fust rodó i llis de la cripta.

Els dos capitells que hi adjuntem es conserven també al Museu diocesà de Lleida i s'han considerat sempre reaprofitats i tardo-romans.

Són els que apareixen amb el cos més cilíndric i allargat, únics. Com el de St. Llorenç de Lleida (proc. d' Ager) són de pedra calixa, de millor qualitat i gra molt fi. Tampoc ens trobem amb el típic capitell a bisell, ans una esquematització bastant acurada del capitell corinti.

Per la gran diferenciació d'estil i forma, creiem que es tracta



Fig. 164



Fig. 165

de capitells reaprofitats realment sense que per això s'hagin de considerar d'època romana.

SANT PERE D'AGER

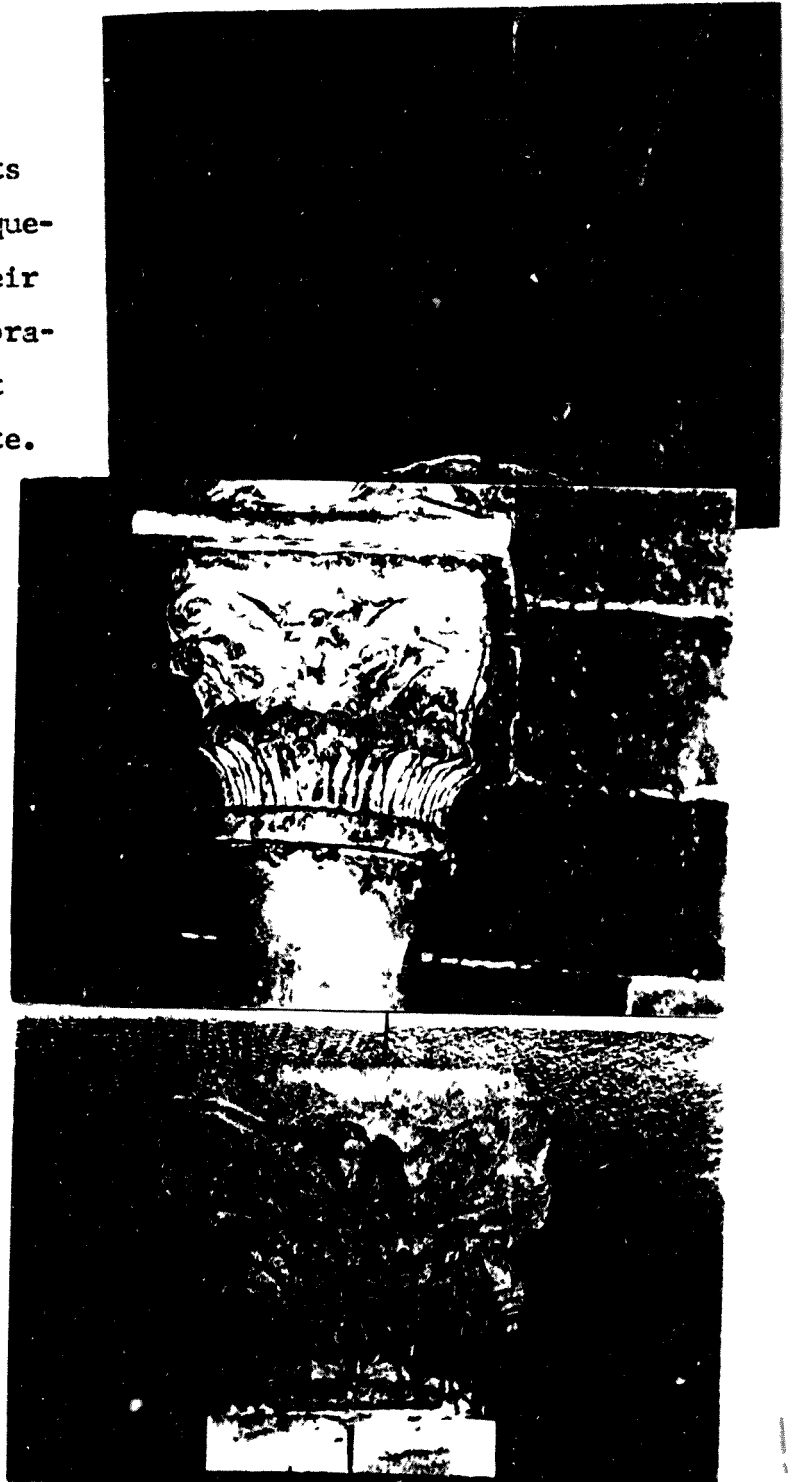
Tres dels capitells
són els mostrats
que es conserven a
Lleida; dos d'ells
al museu diocesà
i l'altre -el tercer-
a l'església de St.
Llorenç de Lleida.

El segon dels mostrats
es troba reaprofitat
a l'actual rectoria.
Segueix els models i
material dels descrits
de forma molt més esque-
màtica, malgrat posseir
tota la cistella decora-
da amb un relleu molt
més sumari i abstracte.
També presenta un
àbac molt més pro-
nunciat.

Fig. 167 169



Fig. 166



És l'únic element decoratiu que es manté "in situ" de la cripta del s. XI. La decoració esquemàtica d'acants segueix la llarga tradició que des del segle X refloreix a Catalunya.



Actua com capitell-imposta coronant una pilastra adossada.



Al dessota un altre dels capitells de la cripta apareguts entre la runa.

Apareix com variant també de capitell corinti. Enlloc de pedra de sauló es fet amb calça.



SANT PERE D'AGER

Capitells procedents
de la cripta.

Ens trobem amb una
forma més allargada
-com en el cas dels
capitells de l'àbsis
superior- que ens re-
corden els capitells
denominats califals
del s. X, tractats
també decorativament
a bisell com els an-
teriors.

En certa forma recor-
den els descrits com
reaprofitats.

En la il.lustració
superior també en-
mostrem un format sola-
ment per dues grans vo-
lutes sobre un cos es ue
matitzat que correspon-
dria al reng d'acants,
sense que aparegui cap
zona amb decoració a
bisell -d'aquests se'n
conserva un altre molt
malmés-

Com la resta presenten
collarí, però no posseï-
xen àbac els allargats
descrits amb decoració
profusa a bisell.

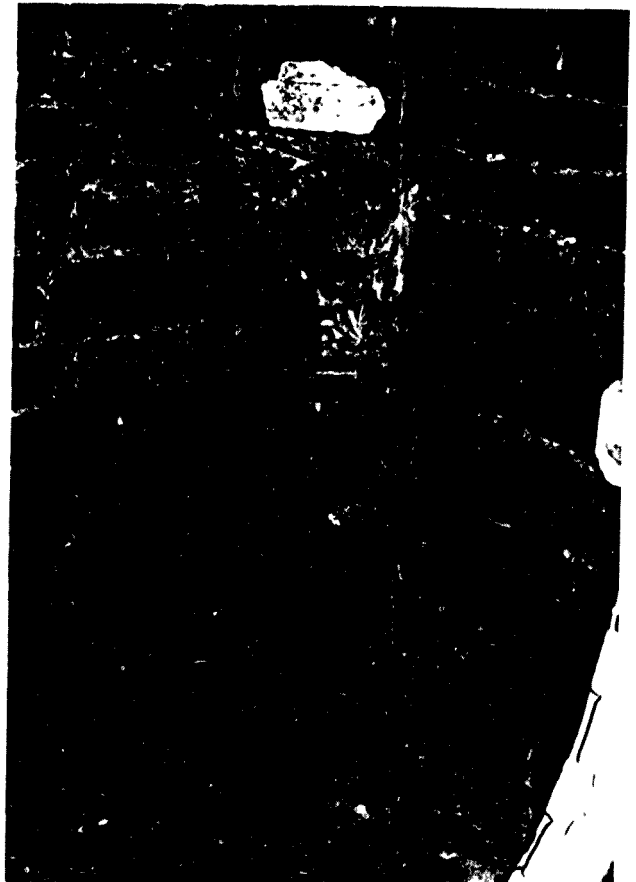
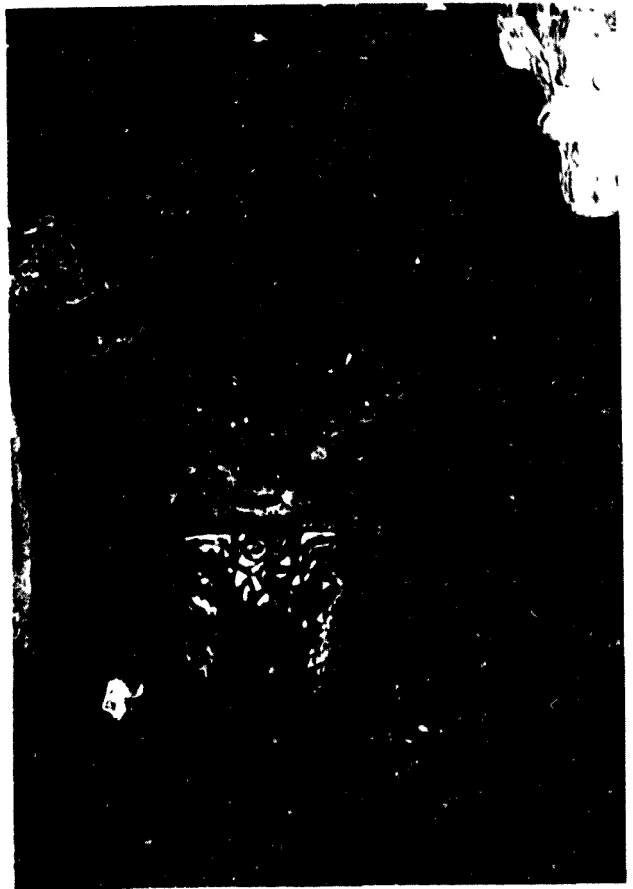


Fig. 173 174

SANT PERE D'AGER

Capitells procedents de la cripta.

En la il.lustració superior, molt malmesos, dos capitells dels esmentats sense decoració a bisell amb les grans volutes sobre un primer cos prominent.

Al dessorra d'un dels capitells un altre capitell, de forma atípica, també de pedra calçada, amb una sumària decoració a bisell. S'en conserva amb una forma semblant, un al museu d'Art romànic de Montjuic.

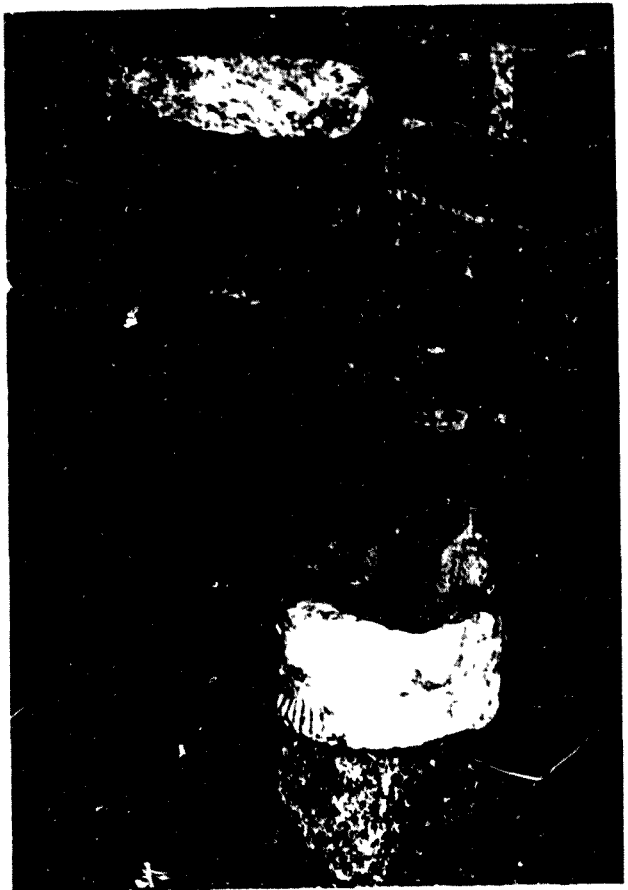


FIG. 175

Aquest capitell l'hem mostrat en la il.lustració anterior i l'hem descrit dins la tipologia dels allargats i cilíndrics.



FIG. 176



Tema d'ocells afrontats i una teoria vegetal.



Temes de lluita d'animals felins.....



FIGS. 177-179



COL. LEGIATA Temple Superior. Capitells àbsis =16.180



FIG. 181

Com hem descrit ja, els capitells de la zona de l'àbsis principal, mantenen les mateixes formes i estil que els procedents de la cripta i cronològicament no creiem que siguin massa distants uns dels altres.

Com deiem, segueixen amb les mateixes fórmules dels capitells amb dues files d'acant i sense les volutes, que en certa forma conformen els enrotllaments dels extrems de les fulles.



Fig. 182

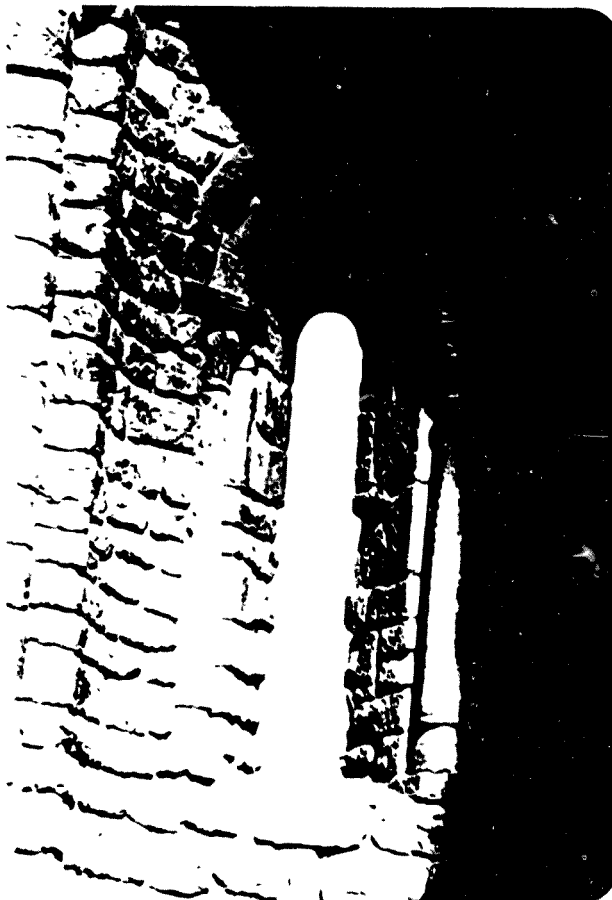


Fig. 183

COL.LEGIATA. Absis. Detall de la decoració pròpia de la petita finestra central, amb les columnetes coronades per capitells amb un sol reng de fulles d'acant.

Un dentellat emmarca l'arc de mig punt, semblant decorativament al que deuria haver decorat el portal.



COL.LEGIATA. Fris decorat d'impostes

FIG. 184

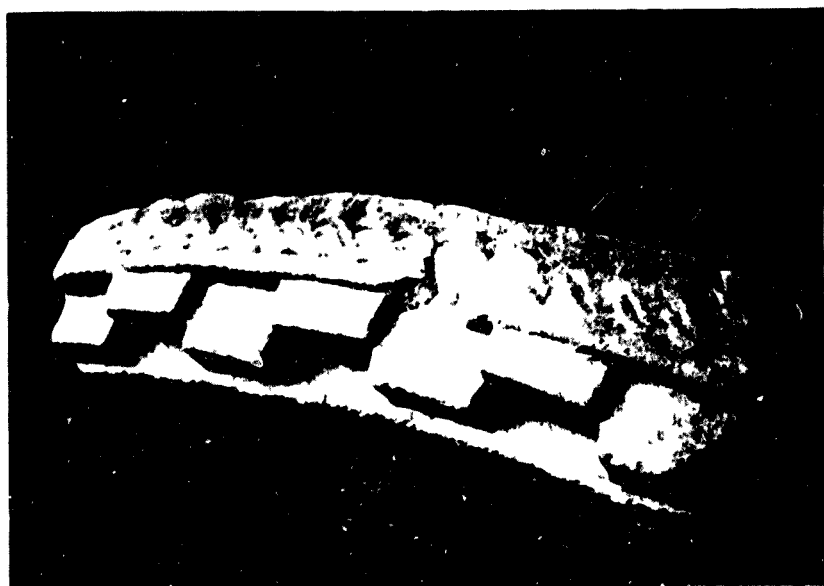


FIG. 185

Aquest fragment d'arc, que deiem decorat amb un dentellat semblant al de la finestra de l'ab_sis, el considerem procedent de l'antic portal romànic substituït al s. XIV pels actuals, en desaparèixer la façana. Porta a més a més un fris seguit amb decoració a bisell de trenats mes. 0,75 ms. llarg. per 0,20 de gruix per 0,20 d'ample. (s'en conserva un fragment més petit.



FIG. 186

COL.LEGIATA Imposta capit. Nau temple-superior.

Detall de dos fragments del fris decoratiu d'impostes reaprofitat en dues balconades d'una casa del carrer de Coma de la vila.

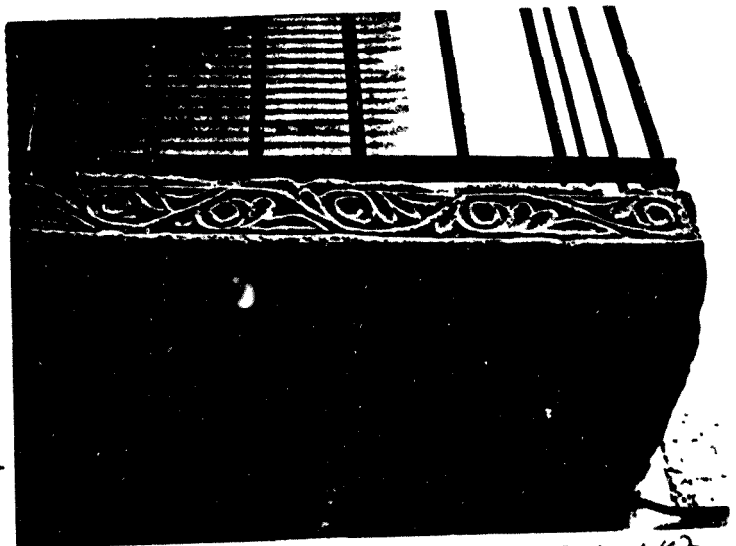


FIG. 187

En la imposta superior veiem el típic tema de les fulles d'heura o pàmpols encerclats per les tiges i en els frisos inferiors, el tema típic dels acants i el tema dels trenats.

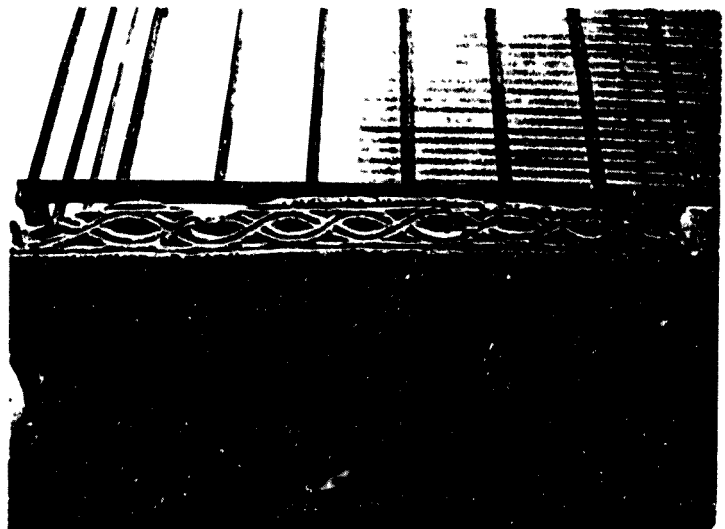


FIG. 188



FIG. 189

COL.LEGIATA DE SANT EPRE. Temple Superior
Els mateixos motius decoratius ens aparei-
xen, semblants als descrits, en un altre
balcó, com reaprofitats.
Tots ells amb pedra de sauló.

CONJUNT DE ST. PERE

Aspectes històrics s. XI

Malauradament són esparses les referències històriques que hem pogut extreure de la documentació de l'antic arxiu capitular de St. Pere d'Àger, però suficients per poder-ne establir una cronologia mínima de les etapes de construcció.

Darrerament ens hem assabentat de la còpia per part del pare Tràggia d'un document que havia transcrit En Caresmar entre els fons d'Àger, que fa referència ni més ni menys a la consagració de l'església de St. Pere l'any 1036, del castell d'Àger (1). Còpia que es conserva en l'Acadèmia de la història de Madrid, que no hem pogut veure encara i que esperem donar-ne notícia més extensa abans d'enllestir aquesta tesi.

El seu interès rau en el fet de testimoniar en una data tan primerenca la consagració del primer temple de Sant Pere, tot just dos anys després de l'expugnació del castell d'Àger. Gairebé sembla impossible que solament en dos anys es construís la fàbrica del que actualment conforma la cripta del temple; sembla més versemblant la restauració i reaprofitament d'una obra anterior dels s. IX-X. Fins l'any 1041 no ens apareix una nova referència sobre dit temple -hem de tenir en compte que la major part de la documentació anterior al 1046 fou cremada en la nova invasió alarb-, esmentat al costat del de St. Vicenç en el testament d'un tal Martí, sacerdot d'aquest darrer temple (2), el qual disposava que els seus béns fossin per dites esglésies, alhora que els posava sota la custòdia de la batllia "domno Deo et sancta Maria et sancto Petro" i dels seus senyors Arnau Mir de Tost i Arsenda. Interessant això darrer, puix ens testimonia la doble dedicació del temple castral a St. Pere i Sta. Maria. Varios són els autors, entre ells el Dr. M. Riu, que consideren com la més primitiva la dedicació a Sta. M^a, tenint en compte que la cripta serà denominada amb el temps de Sta. M^a la Vella (3); a més a més, com veurem, la nova intitulació del príncep dels apòstols fou donada per Arnau Mir de Tost i la seva muller Arsenda. Identifiquem també la "sancta Maria ad ipso puio" que és objecte de donacions en el mateix testament amb dit temple. Si tenim

en compte que el temple constava de tres naus separades entre si que permetien la presència de tres altars distints, la hipòtesi és raonable. Hem de dir que poseim un testament del 1060 (4) en el qual es parla de "ecclesiam de sancti Petri et sancti Micaelis de Ager", que ens donaria testimoni de la tercera dedicació. Molt explícitament es parla de St. Pere, en la que podríem considerar com primera dotació de la recent fundada canònica aquisgranesa per Arnau Mir de Tost i la seva muller. En dita carta, els atorgants expressaven lliurar-la a "domum sancti Petri qui est fundamentatus in cas ro de Ager", l'any 1046 (5). De forma semblant al segon document de dotació del 1048, ratificant en bona part les donacions anteriors i precisant que dita església era "intus in kastello quod dicitur Ager" (6), o en l'acta de consagració de St. Salvador del mateix any (7).

Pocs més són els testimonis sobre el temple primitiu i l'abadia que es fundà allí, constituïda per una comunitat de canonges, la qual ens apareix plenament creada amb el seu abat Guillem Ramon l'any 1057 (8), puix les referències d'ara endavant s'adreçaran al nou temple.

No podem fixar la data exacta de l'inici de la seva construcció que, d'altra banda, no pot situar-se molt abans del 1057. El primer testimoni de la seva construcció ens apareix en el testament d'Exabel, lliurat l'any 1060 i llegit davant l'altar de St. Miquel "quod est in ecclesia de Sancti Petri de Ager" (9), en el qual s'assignen un terç dels béns noble i una mula "ad opera" de l'església de St. Pere; es a dir, per la seva construcció. Coincideix la data amb l'atorgament del privilegi d'exempció "vere nullius" per part del papa Nicolau II a dita canònica, l'església de la qual hom diu "constructa ad honorem sancti Petri...in aggerensi castro" (10).

Recordem que durant la dècada dels cinquanta el propi Arnau Mir de Tost dotava amb un ampli patrimoni la canònica de Montnagastre i dos anys més tard (1062) instituïa també una comunitat canònica a Sant Sadurní de Llordà. No sabem si des d'un primer moment pensà convertir aquestes comunitats en priorats de penents de St.

Pere d'Ager, però el cert és que el 1065 (11) Arnau Mir de Tost juntament amb la seva muller determinaren convertir l'abadia d'Ager en un gran domini que aplegaria bona part del Montsec i també les jurisdiccions pròpies de dits priorats, segurament coincidint amb el moment que es duia a terme la fàbrica del nou temple de Sant Pere.

Les successives dotacions que els esmentats promotors -també del nou temple- efectuaren en donen constància, tot fent amplis elogis del castell on s'edificava el nou temple. En la que podem considerar quarta dotació, lliurada el 1060, clarament es diu que entre els castells arrabatats als sarraïns "agerense castrum insigne est atque preclarum...Intra quod propter eius pulchritudinem et principalitem edificavimus et fundavimus ecclesie novitatem...", on abans "blasphemia dabat horribilis preconi vocem". Església, entre les restants del seu entorn, que "non solus principem constituimus, sed principis apostolorum nomen Petri imposuimus..."(12). Es a dir, un nou temple principal i bell respecte als restants de la Vall, sota l'advocació de St. Pere.

Entre el 1060 i 1063 ens apareixen donacions que no especifiquen si són fetes per l'obra, com la de Dalmaç i Guila (13) o la de Trasmon i Ilia (14) i potser amb més claretat la donació per part d'Arnau Mir de Tost i la seva muller de la meitat del delme i totes les primícies de la quadra d'Entença per l'obra de St. Pere (15), que no obstant deuriem relacionar-se amb l'obra esmentada. Malauradament el darrer document ha desaparegut i solament conservem la regesta efectuada pel pare Caresmar.

L'any 1063, així mateix, el papa Alexandre II ratificava el privilegi d'exempció concedit pel seu antecessor Nicolau II (16). Ens interessa més, però, la permuta que formalitzaren Arnau Mir de Tost i Arsenda d'una era pertanyent a Ollemer i Cheno per un farraginal, car ens precisa el document que l'era era situada a l'Aspre -sota el castell per la banda NW- i que afrontava amb la de Pere "Lombardo" (17). Pensem que es tractaria d'un dels picapedrers itinerants cridats per Arnau Mir de Tost per a realitzar la nova fàbrica del temple de St. Pere, puix en cap altre document medieval ens apareixen personatges de dita nissaga.

L'any 1065,⁽¹⁸⁾ mort Ermengol III d'Urgell en el setge de Barbastre, fou conduit i sebollides les seves despulles a la Galilea de St. Pere d'Àger per Arnau Mir de Tost, que l'havia acompanyat en la funesta campanya. Ens n'assabentem per les donacions que efectuaren la comtessa vídua Sança i el seu fill, el futur Ermengol IV, a dit temple, expressant que el comte havia mort intestat i era enterrat "ante hostium ecclesie sancti Petri". Hem d'entendre que que era tan avançada l'obra del temple que s'havia ja bastit el mur de pènet i la Galilea ?; lloc aquest darrer que serviria per enterraments de la noblesa de la contrada. Es aventurat assegurar-ho per tal com existia ja el vell temple esdevingut cripta, però no es inversemblant pensar que les obres estarien molt avançades. El 1068, en la que s'ha considerat dotació testamentària dels esmentats fundadors, la llarga llista de donacions ratificades s'encapçala amb paraules semblants a les al·ludides per les donacions del 1060 i 1065 (19).

Així i tot, la fàbrica no era enllestida del tot. Arnau Mir de Tost en el seu testament (any 1072), deixava encara un terç dels seus béns noble "ad opera ipsius ecclesie et canonice et in aliis edificiis". Segurament s'estava treballant ja en la decoració i restaven per finalitzar els cloquers que calia allotjar sobre les cúpoles de les capçaleres col·laterals(20). El 1079 es llegia davant l'altar de St. Pere el testament del presbíter Adalbert (21) i un any després Ramon Exabel, el fill de Pere Exabel, donava a St. Pere el valor de la meitat de certs mallots i certes cases d'Àger (22). I el que és més significatiu; Gauceran Erimany en el seu testament del 1094 donava a St. Pere "seniori meo" la quadra de Montesquiú, un alou a Casserres i part dels béns noble amb el pa i vi de tots els llocs de la seva pertanyença "ad consumandum clocarium sancti Petri de Ager" juntament amb una mila "ad opus clocarii" (23). Amb el qual podem inferir que a darrers del s. XI estava l'església totalment enllestida, excepció del cloquer endegat que seria l'únic en fer-se com encara avui pot veure's. Hem de tenir en compte també que entre el 1090 i 1098 els descendents d'Arnau Mir de Tost, els vescomte Guerau Ponç i la seva mul·ler Malesignata, efectuaren noves donacions que permetrien la continuació de l'obra (24).

Pel que fa al s. XII, les referències sobre aquest edifici són del tot inexistents. Hi domina la documentació de donacions "pro anima", freqüentment expressant la voluntat de voler ésser enterrat en el cementiri de la Col·legiata; moltes de les donacions assignades a pràctiques de devoció, que reflecteixen el prestigi religiós de que gaudia l'església d'Ager.

En el seu testament del 1141, Bela deixava unes oliveres a la partida de Respluga (Vall d'Ager) per llumenària els dies de Quaresma (25); amb la mateixa finalitat el vescomte Ponç Guerau de Cabrera donava la torre de Cogul (Ager) l'any 1153 (26), disposant que quatre brandons devien cremar cada any davant el monument de Dijous Sant i 15 de més petits durant les festes de Setmana Santa. Ramon Berenguer d'Ager deixava l'any 1160 (27) igualment una olivera a Ager per tal de que cremi una llàntia davant l'altar de St. Pere tota la Quaresma; com també Bernat de l'Ametlla, que en el seu testament de l'any 1159(28), disposava que cremés una llàntia no solament per Quaresma, ans per Advent -deixava part dels béns moble "ad opera" de St. Pere, sense especificar quines obres es feien i determinant fos enterrada la seva mare en el cementiri del Monestir-. Una mateixa voluntat expressaven Arpí i la seva muller Maria l'any 1166 (29), a l'expressar que volien tenir pompes fúnebres semblants a les d'un canonge, o Bellida, el 1178(31), o Sança l'any 1173 amb voluntats coincidents (30).

Mercés a aquestes donacions, ens assabentem igualment dels altars que existien en dita església i quines eren les devocions. Així, per llumenària de l'altar de St. Pere Guillem Ramon fixa l'any 1174(32) la compra de quatre lliures de cera, tres de les quals deuran cremar davant del dit altar. En algun document solament es deixa béns per llumenària de St. Pere sense precisar res més.(33) En una donació del 1179 atorgada pel vescomte Guerau Ponç la donació per llumenària inclou St. Pere i Sta. M^a (34), també la filla del batlle Roland Marques, Beatriu, en el seu testament (1145) (35), deixa una vinya a Sta. M^a d'Ager. La devoció a la Verge deuria ser im portant en aquest segle. L'esmentat Ramon Berenguer d'Ager, en la donació suara esmentada de l'any 1160, deixava també 12 oliveres

a Guàrdia (v. Àger) per tal de que cremi una llàntia davant l'altar de Sta. Maria tots els dissabtes i el 1169 (36) Exabel "miles" feia certes donacions per tal que cremés el dia de Pasqua un ciri i es compressin brandons per la festivitat de Sta. M^a; també volia que hi hagués encesa una llàntia davant la Verge del capítol. Mercés al document suara esmentat de donacions del vescomte Ponç Guerau, del 1153, tenim constància d'almenys dues capelles o altars més, el de la Magdalena i el de Sta. Caterina, en els quals volia el vescomte que hi cremessin llànties igualment.

Notes:

- 1) Acadèmia de la Història (Madrid) Traggia Ms. B/139
fol. 60 doc. 65
- 2) Tch. doc. 11
- 3) M. Riu op. cit. p. 213 i 491-526
- 4) F. Fité Reculls... p. 52 nota 15
- 5) Tch. doc. 19
- 6) Tch. doc. 22
- 7) Tch. doc. 23
- 8) Tch. doc. 36
- 9) Tch. doc. 42
- 10) Tch. doc. 43
- 11) Tch. doc. 65. Amb els mateixos termes s'expressen els donants en l'anterior Acta de dotació de St. Pere
- 12) Tch. doc. 45
- 13) Tch. doc. 48 (1061)
- 14) Tch. doc. 52 (1062)
- 15) Tch. doc. 53
- 16) Tch. doc. 54
- 17) Tch. doc. 55
- 18) Tch. doc. 66
- 19) Tch. doc. 83
- 20) Tch. doc. 97.
- 21) Tch. doc. 109
- 22) Tch. doc. 112

- 23) ACU Cart. Urgell, I doc. 70
- 24) Tch. doc. 142, 161, 172 (de l'any 1102), 178 (any 1104)....
- 25) Tch. doc. 260
- 26) Tch. doc. 291
- 27) Tch. doc. 323
- 28) Tch. doc. 320
- 29) Tch. doc. 413
- 30) Tch. doc. 366
- 31) Tch. doc. 471
- 32) Tch. doc. 427

- 33) Test. de Pere Exabel de l'any 1195 (Tch. doc. 273);
test. de Ramon Berenguer d'Àger de l'any 1158 (Tch. doc. 313)
- 34) Tch. doc. 480
- 35) Tch. doc. 274
- 36) Tch. doc. 385

El castell: Descripció

Les guerres dels segles XVII i XIX acabaren de temps amb la fàbrica del que fou castell vescomtal i posteriorment dels comtes d'Urgell. Aquest s'aixecava, com hom pot veure en els plànols que adjuntem del recinte de St. Pere, al costat de l'església col·legial en l'espai que mitjançava entre aquesta i el recinte de muralla, que esdevenia així part de la pròpia fàbrica.

Actualment en resten solament els baixos, constituïts per dues naus allargades i cubertes amb volta de canó seguit, un xic peraltada, semblants a les del temple-cripta inferior. Ambdues, disposades paral·lelament, es comuniquen solament per una finestrella d'espitllera i es perllonguen fins al nivell dels àbsis, sense que puguem esbrinar com seria llur acabament, que s'exemplifica respecte a la zona de ponent i àdhuc recolza la nau més interior, la volta, en el mur de la capçalera del col·lateral esquerre del temple inferior.

Almenys des de la darrera època, s'accedia a aquesta zona del castell per un passadís en decliu gradual que partia del claustre, on hom pot veure encara ben visible les restes del portal d'accés -segurament s'hauria emprat en aquest darrer període com cellers-, que delimitava perfectament la fàbrica del castell respecte de la de l'església, puix com hem descrit el mur dret era la façana del temple inferior del col·lateral, mentre a ma esquerra, a més d'una porta que condueix a una petita estança, s'hi troba a l'extrem oposat una graonada que condueix a dites naus, ja reaprofitant carreus del claustre.

Hem de destacar la raresa de la petita estança esmentada, la qual mostra al mur de ponent una porta tapiada pel propi mur dels fonaments -creiem- del castell del s. XI, que pel tipus d'aparell i dovellat de l'arc hom podria creure que es tracta de restes testimonials del vell castellum de tradició tardo-romana o califal. Altra explicació no s'endevina. Així i tot fan falta més estudis arqueològics de dits fonaments per afirmar semblant hipòtesi. Un acurat estudi arqueològic podria permetre, encara avui, després dels mals tractes que ha rebut el conjunt durant les successives restaura

cions, podent-se fer una idea cabal de les distintes etapes constructives, que ensems permetessin ampliar-lo a l'anàlisi estructural de la planta dels edificis canònics.

Sembla que per fi es reiniciaran les tasques de restauració, serà el moment aleshores d'intentar que es tinguin en compte conjuntament els estudis arqueològics que fins ara no han existit i que són molt necessaris per al coneixement a fons del monument.

Volem recordar, que el castell estava totalment separat de l'església, segons ens apareix en documentació del s. XIII. Entre les disposicions que foren preses per Sant Bernat Calvó per la reforma de la comunitat canònica (1232-1233) (1), ni hi ha una que mana tancar tota comunicació entre la casa del comte -el castell- i l'església, per la banda de la muralla, per tal de què ni les dones ni els canonges puguin transitar d'un lloc a l'altre. També sabem que la sagristia era ubicada adossada al mur septentrional de l'església, entre aquesta i el castell, pel qual ens preguntem si se situaria per sobre del passadís esmentat, que es possible que anés cubert en part o totalment, sense poder determinar quan es construí aquesta, puix no es esmentada fins a la Baixa Edat mitjana. El que sí sabem, és que es tractava d'una estança bastant petita, on es guardaven els tresors de la Col·legiata i l'arxiu. Els inventaris de llurs béns del segle XVIII parlen encara d'aquesta estança i quan el pare Caresmar acceptà catalogar els documents de l'arxiu, a requeriment de l'arxiprest Esteva (1768), aquest s'avingué al trasllat dels fons a les Avellanes -monestir de Sta. Maria de Bellpuig-, entre altres motius, perquè la sagristia resultava petita i incòmoda per la tasca que deuria durar un llarg any.

En fer l'estudi dels dominis i castells d'Arnau Mir de Tost, Aragües (2) situa promoguts o fets construir per ell un nombre de castells que haurien de constituir-se en els centres de poder seus o grans fortaleses dels seus dominis. Entre ells hi situa els castells de Mur, Llordà, coneguts de temps enrere, i el d'Ager, erigit sobre "des substructions d'époque romaine ou plus vraisemblablement califale". També fa referència a les dues naus citades, de les quals una creu que hauria servit de cisterna -no ho creiem versemblant per tal com ja hi hem descrit una finestra- i en tot cas les dues

com "pièces de service".

Creu raonable que el castell, almenys les parts reaprofitades, es construït o reutilitzaren ben aviat, pel que col·loca la construcció de les dues naus esmentades entorn al 1050, recordant que una disposició semblant es troba també a Llordà.

La seva integració a una construcció de tipus militar, pel que fa a l'església, li fa suposar la intervenció d'arquitectes formats en un altre taller constructiu que ben bé es podria relacionar amb el constructor del conjunt de Llordà entorn al període de 1033-1047, si tenim en compte que l'església es consagrava el 1040. Castell el de Llordà, que mostra un incontestable caràcter palatí amb la seva gran sala il·luminada per grans finestres geminades de la primera planta del que hauria estat gran "donjon".

Segons aquest autor, el castell d'Àger es construiria tot seguit, entre el 1047-1055, dins el període que situa també la fortificació de St. Llorenç d'Ares (3) i la construcció del castell de Mur aixecat sobre restes murals persistents i entorn d'una torre circular de guaita, configurant un traçat més compacte, malgrat les menors mesures, i una millor adaptació a les funcions militars que el propi castell de Llordà. En relació, encara, amb aquestes construccions i llurs artífexs catalans (4), aquest autor relaciona obres aragoneses com Loarre, Abizanda, Lluçars o Viacamp, que ja hem comentat i per tant deixem de descriure.

En el que fou el seu treball de doctorat, Araguas analitzà des del s. XI i des de la frontera cristiana les dues tipologies de construcció militar: la torre i el "donjon", aquest formant part del castell i molts cops també la torre (5). A partir del tipus de torre oblonga, com ho era la torre del s. X d'Ardèvol, per exemple, estudia els castells formats per aquesta mena d'estructura de mesures importants, com ho eren els de Montbuf, Gelida, Miralles -també dins del segle X-, que formen un grup apart, cronològicament entre dites torres oblongues i el grup de castells que l'autor denomina de refugi o frontera (6), els quals es desenvolupen al llarg del s. XI. Grans torres contemporànies dels primers grans "donjons" de l'W francès, amb els quals cal preguntar-se si guarden relació

i també amb la torre del "Trobador" de l'Aljaferia de Saragossa (islàmica del s. XI), isolada dins del contexte islàmic. Cal relacionar-los amb la Reconquesta ?.

Nosaltres hem volgut posar l'èmfasi sobre dites torres, per tal com se situen com antecedents immediats dels castells expressats, fets construir per Arnau Mir de Tost, juntament amb els primers castells de frontera constituïts bàsicament per una torre, generalment circular, i un recinte murallat que solia deixar fora la torre, com es pot veure encara a St. Jaume de Cas, al costat del qual s'hi solia aixecar una capella, dins ja de l'estil del primer romànic...

Per Aragüas (7) Mur, Llordà i Ager sintetitzen les diverses fórmules de castell assajades en la primera meitat del s. XI, que hem vist i suposen, com ja hem dit, davant les petites fortaleses de la Catalunya Vella -especialment els dominis dels comtes de Barcelona- una visió nova o distinta, puix es passa del concepte de torre com centre de colonització al tipus de gran castell protector amb guarnició permanent.

Llordà és qui millor prefigura el tipus de "donjon" a la francesa amb un gran refinament i perfecció, semblant al que deuria haver estat el d'Ager, car apareix com veritable castell sovirà. Com molt bé conceveix Aragüas (8), basant-se en els treballs sobre Arnau Mir de Tost del pare Sanahuja, Llordà seria el centre polític i militar, principal, d'aquest cavaller fins almenys el 1047, quan es desplaçà el centre de poder a Ager.

En les conclusions de les seves investigacions, Aragüas (9) situa els factors econòmics, així mateix, com els determinants de l'erecció dels grans castells-residència enfront dels de fàbrica més humil. També remarca com la tradició domina encara sobre una arquitectura sense unes directrius del tot clares com era la dels petits castell refugi, mentre en els grans castells amb donjon hi adverteix influències llunyanes, que es deurién al contacte de l'aristocràcia puixant amb l'Europa del NW. Així, Llordà, Mur, Ager, Llarre o àdhuc les grans torres circulars de Viacamp i poligonal de Lluçars poden ésser considerats monuments mediterranis sintetitza-

dors de tradicions mediterrànnees majorment i atlàntiques. Les mediterrànnees pervivents en la pròpia Catalunya del s. XI. Tot citant Puig i Cadafalch remarca finalment el paper jugat per Catalunya, com centre d'influències entre els mons islàmic i cristià, atlàntic i medieterrà, que se situen com la base per entendre la nostra arquitectura i punt d'arrencament per centrar l'estudi del nostre castell.

En relació amb el castell d'Ager, ens restaria encara ressaltar les restes d'almenys una torre flanquejant quadrada del recinte exterior de muralla, integrat a l'estructura del castell, i vàries filades de mur de carreus de gran tamany, disposats en parament d'un "opus quadratum", dins la tradició de la Baixa romanitat, que tradicionalment s'ha considerat, d'ençà Puig i Cadafalch, tardo-romà -restes del castellum- i des d'Araguas hom possibilita, com hem vist, la seva possible ascendència islàmica.

Notes

- 1) F. Fité Reculls... p. 280-281
- 2) Ph. Araguas Les châteaux d'Arnaud Mir de Tost. Formation d'un gran domaine féodal en Catalogne au milieu du XI^{em} siècle "Actes du 106 Congrès National des sociétés savantes" (Perpinyà 1981) p. 71-72
- 3) Ibid. p. 72
- 4) Ibid. p. 74
- 5) Ph. Araguas Les châteaux des marches de Catalogne et Ribagorce (950-1100) "Bulletin Monumental", 137, 1979 p. 209-210
- 6) Ibid. p. 211
- 7) Ibid. 216
- 8) Ibid. p. 218-219
- 9) Ibid. p. 222

Aspectes històrics s. XI

Cap referència precisa i molt menys de la seva construcció consta en la documentació del s. XI, que és la primera que poseim. Ara bé, caldria fer una clara distinció entre el que seria -almenys des dels anys seixanta- el temple i edificis de la Canònica voltant el claustre i el propiament dit castell, on tindria Arnau Mir de Tost el seu lloc de residència, tal com el descrivim. Ho diem, perquè els documents parlen sempre del temple de St. Pere ubicat en o dins el castell d'Ager, considerant tot el recinte -com succeeix encara avui- castell, inclosos edificis eclesiàstics i civils.

Ningú dubta actualment que els orígens del nucli primitiu d'Ager es remunten almenys a l'època romana, si és que no existia ja en el període ilergeta immediatament anterior un castre, on actualment s'aixeca el castell (1). La troballa de moneda ibèrica en els vessants del puig que corona el castell són l'únic testimoni (2). Sens dubte fou Puig i Cadafalch (3) qui més apoià la hipòtesi dels orígens romans de la vila, tot deduïnt per la toponímia que hi existiria una torre de defensa o "castellum" d'un latifundi de la Baixa romanitat, del tipus comunament emprat en dit període per la inseguretats dels temps. Fortificació que inclouria una munió de vil·les rústiques i que permet deduir per l'ús reiterat del mot "castrum" en l'edat mitjana, que es tractaria d'un nucli amb cert espai emmurallat, reforçat amb torres de defensa, tal com es trobaria el "castrum Octavium" de St. Cugat del Vallés (4). Schlunck defineix aquests castres com petites ciutats murallades peculiars del període tardo-romà (5). En els nostres reculls sobre la Vall d'Ager hem apuntat la possibilitat que adhuc s'hi hagués format un municipi (6). Les raons són moltes per creure-ho. Ens crida, per exemple, l'atenció el fet que des dels primers documents es dongui ja com límits del terme del castell els propis de la Vall, com si responguessin a uns límits fixats d'antuvi. El primer document on ens apareixen data del 1038 (7); es tracta de la donació d'uns alous per part d'Arnau Mir de Tost i la seva muller Arsenda a un tal Ollemar i Cheno. Alocs que es precisa són "in kastrum de Ager" i que els han obtingut per apriació, donant

com afrontacions del terme del castell "de parte Orientis in Nogerera, de Meridie in sera de Nor, de Occiduo in Nogerola, a parte vero Circii in sera de Ares". Afrontacions que ens apareixen novament en la carta de franquícia atorgada pels dits donants -A Arnau Mir de Tost denominat com "custos de Ager"- a Exabel i Garroca, precisant la ubicació al Sud de la Vila de Portol enlloc de la serra de Nor i rebent el Noguerola l'apel·latiu d'"alveo" (8). La franquícia es atorgada pels alous que posseeixen "in castro de Ager", als termes dels castells de Claramunt i Oroners i n'exceptuen les seves propietats del castell de Pedra, d'on són els senyors. Així mateix obtenen llicència per comprar una terra, una vinya, un llíner i un hort al terme d'Àger i els venen els delmes de l'alou d'Àger, del de Claramunt i la meitat del de la resta de castells per preu de tres unces d'or.

Si ens atenim al treball de l'Albert Benet (9), basat en la anàlisi del document que acabem de veure i les persones que figuren com donants en l'acta de consagració de St. Salvador de l'any 1048, hauria existit a Àger i també a la Règola comunitats mossàrabs que els nous repobladors haurien fet desaparèixer gradualment des de la conquesta l'any 1034. Es a dir, possibilita l'existència d'una població cristiana autòctona que s'hauria mantingut durant la dominació sarraïna. Dada important per tal com ens possibilita creure en la continuïtat de certa estructura social que es remuntaria al període de romanització.

Tot seguit veurem també un treball del Dr. Font i Rius que abona encara més la nostra hipòtesi. En dit treball aquest autor, tot analitzant els documents sobre conquesta i repoblació de la vall d'Àger, s'adona del gran nombre de població en el castell i vila d'Àger, que explica com resultat d'un primer moment en l'obra de restauració, a la vegada que possibilita la persistència de població anterior (10). En el cas de la Règola, a través de la seva carta de franquícia del 1049, també hi entreveu un nucli inicial o explotació agrària i hi creu possible el fenomen per ell mateix estudiat de transformació d'una antiga vila d'època romana en una nova vila o nucli de població de fesomia rural (11). No es planteja una continuïtat de població en aquest lloc però, que caldria tenir

en consideració. En Benet, tot basant-se en la toponímia -tant en el mot de la Règola com en el de St. Julià-, creu versemblant l'existència d'una comunitat monàstica mossàrab que s'aplegaria entorn de l'església de St. Julià (12).

El procés de romanització fou segurament intens en la nostra terra i caldria investigar en aquest sentit per reexir-ne, tant a nivell arqueològic com de la toponímia, tota la informació possible. Si Àger i la Règola evidencien un origen romà, Millà, Corçà, St. Llorenç d'Ares, Ametlla, Agulló i la Pertusa en són també clars testimonis. Sobretot voldriem insistir en els topònims de Millà, Corçà i St. Llorenç d'Ares que semblen derivar de noms propis o en el de Vilamajor que denota la preexistència d'una antiga vil·la romana. Extraiem del Diccionari Alcover llurs etimologies derivants de "Curtius" (Corçà)(13), "Aemilianu"(Millà)(14) i "Laurentius" (Llorenç) (15). Sobre aquest darrer hem de dir que el Sant és un afegit medieval, puix mai fou St. Llorenç titularitat de la parròquia que, en canvi, estigué dedicada a Sta. Maria.

Tots aquests llocs ens fan pensar en antigues explotacions agràries, segurament vil·les de dominis no massa grans. El cas més preclar és el de St. Llorenç i el de Vilamajor, sobre els quals podeu consultar les monografies que adjuntem, el primer objecte actualment d'excavacions. Creiem que en dit lloc hom pot estudiar molt clarament el procés de transformació medieval dins el fenomen peculiar de l'encastellament i alhora adonar-se de l'existència d'una antiga explotació ramadera de la qual persistiria la "turris" defensiva, on posteriorment (s. XII) s'hi constituí un nucli cistercenc, segurament també amb una clara activitat ramadera. Com element més indicatiu de la seva romanització, cal senyalar la descoberta de nombroses troballes de ceràmica campaniana de vernís gris. En el cas de Vilamajor, amplament estudiat en la monografia esmentada, el primer a destacar és la persistència de l'antic domini agrari fins el s. XI, quan es conquerit ^{per} Arnau Mir de Tost del domini sarraf. I cosa més curiosa, com alou es fragmentarà en masos, però mai adquirirà l'entitat de poble (16).

Altres testimonis sobre l'època romana els hem estudiat ja i per tant no els repetirem aquí. Cal creure que aquesta fortalesa, amb el seu nucli d'hàbitat, persistí fins època musulmana, que's fortificà novament.

D'acceptar-se que Àger és l'"Ayira" que s'esmenta en la crònica d'Al-Udrí, com ho fa el Sr. Pita Mercé(17), novament ens apareixerien dades sobre el castell, que documentalment serien ara per ara les primeres i alhora possibilitarien considerar les seves restes més antigues -com hem vist- del període califal. Les referències històriques estan extretes del capítol on es narra les picabaralles de Ibn Muhammad ibn Lubb (Llop) i Amrús Ibn Muhammad d'Osca. La primera data del 919 i narra com Amrús sortí d'Osca amb el seu exèrcit per anar contra Ibn Lubb que es trobava a la fortalesa d'"Ayira"; la segona data del 922 i narra com Ibn Lubb fortificà varies fortaleses, entre les quals s'inclouen les de Montsó, Balaguer, Barbastre, Calasanz, Montmagastre i "Ayira"(18). De tot el qual es dedueix, d'acceptar-se aquesta identitat toponímica, que el castell d'Àger es fortificà pels àrabs des dels primers moments d'organització de la frontera Superior en l'època califal. No ens volem pas estendre ara sobre la dominació musulmana que tractem en un altre capítol, on sostenim el caràcter fronterís que ja posseïa en aquella època la vall d'Àger fins almenys l'època dels Hud, sense negar no obstant un cert sotmetiment de la seva població a la jurisdicció musulmana.

La situació del castell d'Àger i també la seva magnífica fàbrica feren que Arnau Mir de Tost, el seu conquistador del domini alarb, el convertís en el seu centre polític i adhuc residència preferida. En els documents que hem citat ja com successives actes de dotació de l'abadia de St. Pere d'Àger clara i reiteradament es fa referència a la seva conquesta i notorietat. Majorment s'el cita com "castrum", però també hi ha alguns cops que apareix amb el terme de "kastello".

El primer esment data del 1034(19). Es tracta del primer document conservat sobre la vall d'Àger sota dominació cristiana, quan feia molt poc temps que s'havia conquerit el castell. Conjuntament amb els comtes d'Urgell, Ermengol II i la seva muller Constança, Arnau

Mir de Tost i Arsenda donaven a St. Miquel de Cuixà "ortaladas II in castro de Ager" amb terres, vinyes, horts, arbres, llínars i el delme que això produís. També donaven llicència als homes de dit castell per fer donacions de vinyes i terres i el delme de tot el que "comes et castellanis aut cavallaríi que ex illo castro exierint super paganos, aliquid acceperint"; és a dir, en revessin. Hem de destacar que en aquesta segona part del document dona la impressió que són Arnau i Arsenda els qui atorguen el delme de la dominicatura, per tal com s'inclou el comte a més dels castells i cavallers. Per aquest motiu pensem que fou Arnau Mir de Tost l'artífex de la seva conquesta i per tant el seu senyor jurisdiccional amb el consentiment del comte, car pel seu testament el mateix Arnau li reconeix certs drets, com més endavant veurem. La situació del castell en una zona de frontera respecte al comtat d'Urgell es reflecteix en varios documents, així com la funció de senyor de frontera que protagonitzà Arnau Mir de Tost. En un document del 1042(20) es apellat Arnau "custos de Ager" i en dos documents testamentaris del 1041 (21) i el 1055(22) es fa referència a la batllia "domno Deo et sancta Maria et sancto Petro" -els executors són clergues- i del seu senyor ("domno") Arnau Mir de Tost. En la dotació de l'abadia de St. Pere del 1068, a la qual ens referirem més endavant, es diu amb claretat que el castell i terme d'Ager és "in extremis finibus marchiarum iuxta comitatum Urgelli videlicet intra Nogeram et Nogerolam" i que afronta a orient amb el riu Noguera; a migdia amb el castell de Santalinya i els termes d'Os i Canelles, que eren encara sota dominació àrab; a occident amb el riu Noguerola i al Nord amb el cim del Montsec "ultra terminum sancti Laurencii" i d'Aspremont, el qual és dins el terme del castell d'Ager i "ultra terminum" dels castells d'Escumó i Mallabecs, també dins del terme d'Ager.

En l'acta de dotació del 1060 és on queda més palesa tant la conquesta, com la notorietat de la fàbrica del castell. S'encapçala aquest document reconeguent Arnau Mir de Tost els beneficis concedits per Deu "...quia dedit nobis triumphum super gentem paganam et in manus nostras tradidit terram....post multa pericula et tribulationes illic facit nos optinere inimicorum nostrorum castella

et munitiones, ex quibus agerense castrum insigne est atque preclarum, quod medio nemorose vallis principale caput atq̄ollens in alium rescipit ad se pertinentia cetera oppida per girum. Intra quod propter eius pulchritudinem et principalitem edificavimus et fundavimus ecclesie novitatem....". Text amb un cert to poètic, que evoca l'enlairada silueta del castell enmig la vall, quan en-sembls s'aixecava la nova fàbrica del temple i la resta de castells recentment erigits arreu del seu terme, a ell sotmesos, destacaven entre els conreus de vinya, d'olivera i gra majorment (23). Solament posseim una referència expressa sobre el castell propiament dit, fet fer aixecar per Arnau Mir de Tost com lloc de residència, possiblement en el període comprés entre el 1047 i el 1055 (24). Es tracta d'un judici que se celebrà l'any 1061 "ante domum Arnaldum in Ager intus in camera" essent al tribunal l'abat i jutge Guillem Ramon, Eriball i Berenguer -castlà- i presents laics i eclesiàstics (25).

Finalment, el més sorprenent, és que aquest castell, que com hem vist estava ja construït l'any 1061, fou donat el 1068, en la darrera i més solemne dotació, a St. Pere d'Àger(26) "cum turribus maioribus et minoribus et edificiis et adiacenciis et cum omnibus ecclesiis, que sunt in ipsa villa et in omnibus finibus ipsius castris...." i també els castells "que sunt intra terminos prefati castris de Ager cum omnibus suis edificiis et terminis et pertinentiis et cum universis ecclesiis, que sunt in predictis castris in eorum terminis...." amb delmes, primícies i oblacions, "silvis et boscis", terres, vinyes, cultius, erms, "propais et planis", molins, teloneus, plàcits, prats i pastures.

Disposen així mateix els donants, Arnau i Arsenda, que ho tinguin els seus successors "per sanctum Petrum et abbates que ibi fuerint ad servicium eius..." i que tinguin per St. Pere els béns donats "I milites per eum"; també precisen que "comes Urgelli semper abeat totum in supra dicto castello de Ager quantum est scriptum in convenencia...". D'aquesta forma esdevenen feudataris de Sant Pere i el seu abat els successors d'Arnau Mir de Tost i es preserven els drets comtals que desconeixem quins eren realment.

Notes:

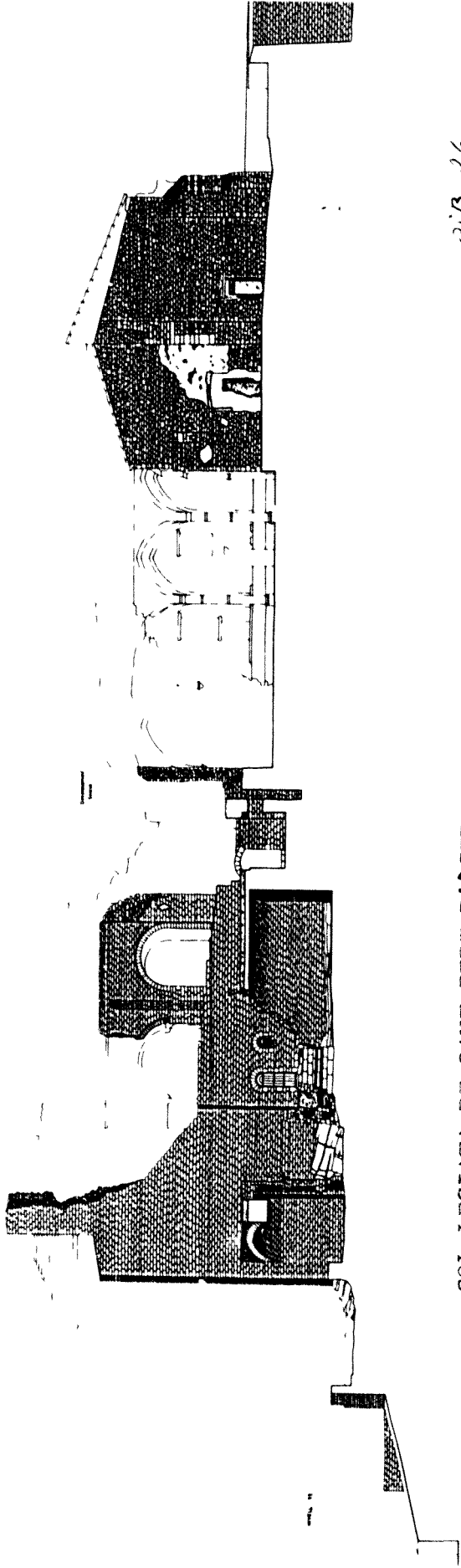
- 1) F. Fité Reculls... p. 27-30
- 2) Ibid. p. 29
- 3) Ibid. p. 33
- 4) Ibid. p. 39
- 5) Ibid. p. 40
- 6) Ibid. 37
- 7) Tch. doc. 7
- 8) Tch. doc. 12
- 9) Albert Benet i Clarà Una comunitat a la Vall d'Ager
Estudi antroponímic "Butlletí interior Societat d'Onomàstica"
XIII(1983) p. 3-7
- 10) J. M^a Font i Rius Notas sobre la evolució jurídic-publica
de una comunidad local en el Pirineo catalan: Ager a Estudis
sobre els drets i institucions locals en la Catalunya Medieval
(Barcelona 1985) p. 115
- 11) Ibid. p. 117; sobre la transformació d'una antiga vil.lae en
un nou nucli de població medieval podeu veure del mateix au-
tor Formación social-geográfica de los centros de población
inclòs en el capítol II de la mateixa obra p. 321-323
- 12) A. Benet op. cit. p. 6
- 13) Diccionari català, valencià, balear Alcover vol. 3 p. 609
- 14) Ibid. vol. 7 p. 425
- 15) Ibid. p. 56
- 16) F. Fité Reculls... p. 36-39
- 17) R. Pita Mercé El distrito de Lérida en la frontera superior
musulmana "Ilerda". 33(1972) p. 213-214
- 18) Dades que estan extretes de la crònica d'Al-Udrí, publicades
per Fernando de la Granja La Marca Superior en la obra de
Al-Udrí "Estudios de la Edad Media de la Corona de Aragón"
VIII(1967) p. 485 i ss.
- 19) P. Sanahuja Historia de la villa de Ager p. 34 Ap.3 a p.316-7
- 20) Tch. doc. 12
- 21) Tch. doc. 11
- 22) Tch. doc. 35
- 23) Tch. doc. 45; el mateix textu es repeteix en l'Acta de donació

del 1065 (Tch. doc. 65) i en la darrera més solemne del 1068
(Tch. doc. 83)

- 24) Ph. Araguas Les châteaux d'Arnau Mir de Tost Actes del 106
Congrès National des Sociétés Savantes "Les pays de la Me-
diterranéé Occidental au Moyen Age"(Perpinyà 1981); public.
per Ministère de l'Education National C.T.H.S.(Paris 1983)
p. 73
- 25) Tch. doc. 47
- 26) Tch. doc. 83

CONUNT DE SANT PERE

CASTELL. Part gràfica.



COL·LEGIATA DE SANT PERE D'ÀGER

Alçat dels mur exteriors per la cara nord de l'àrea del claustre
i la Col·legiata amb les restes del castell davant i sota en secció
de la segona nau.

Arquitecte autor J. Rovira i Casals

Dibuixat per Montserrat Ninot

GENERALITAT DE CATALUNYA Servei del Patrimoni Arquitectònic

Secció de Restauració

D.B. 26

SECCIÓ

Esc. 1/32



SANT PERE AGER

Recinte de muralla.
lla. Mur de Po-

nent amb dues filades inferiors de grans carreus semblants en tot als de la torre de flanqueig de la banda Nord.

Fig. 190

Recinte de muralla de la cara Nord de l'extrem oriental. Als baixos també s'hi veuen restes testimonials del gran aparell esmentat. El castell s'integra en aquesta muralla per l'interior.

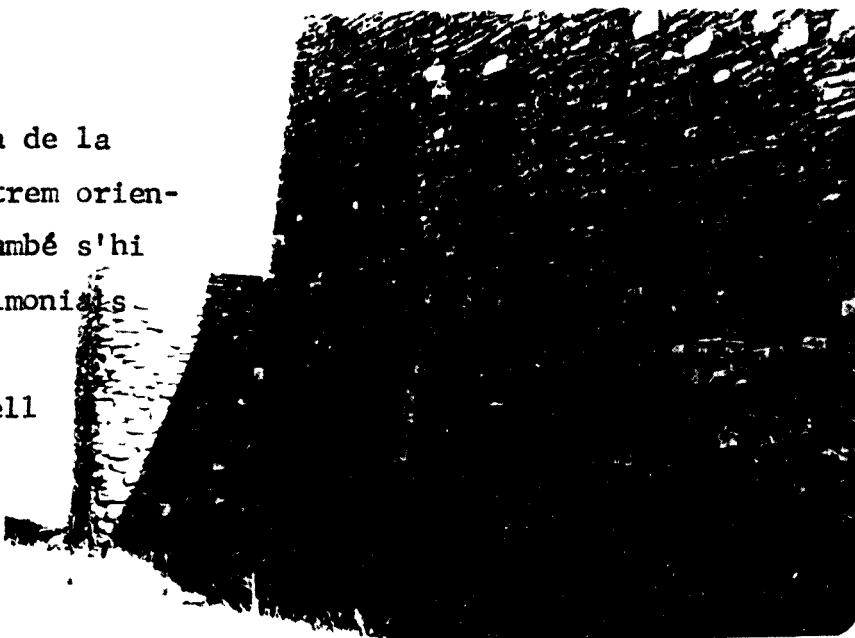


Fig. 191

Visió de conjunt de les restes del castell de la zona W, amb la torre flanquejant i part de les dues naus inferiors sobre les quals s'aixecava el gran "donjon".

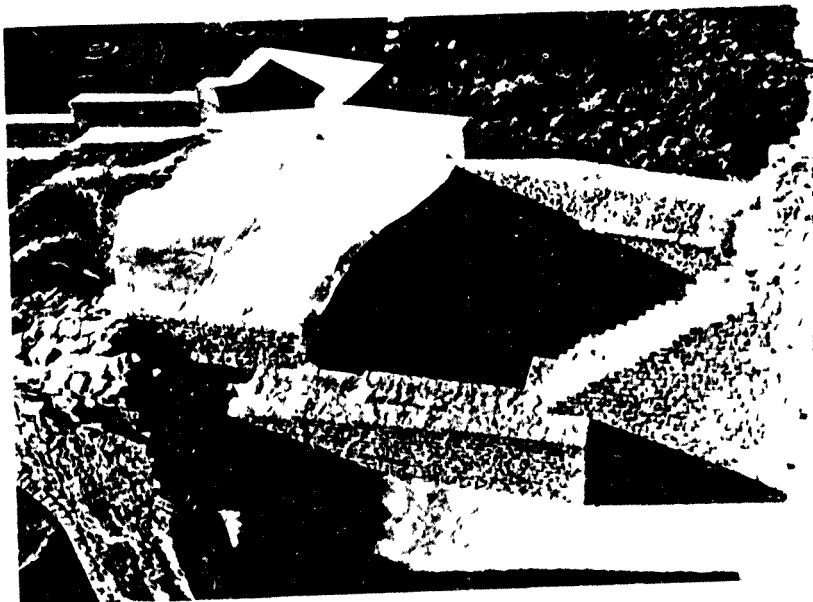


Fig. 192

SANT PERE D'ÀGER

Torre de flanqueig i recinte murat on s'integra internament la fàbrica del castell, mostrant l'aparell de grans carreus que hem descrit de tradició romana.

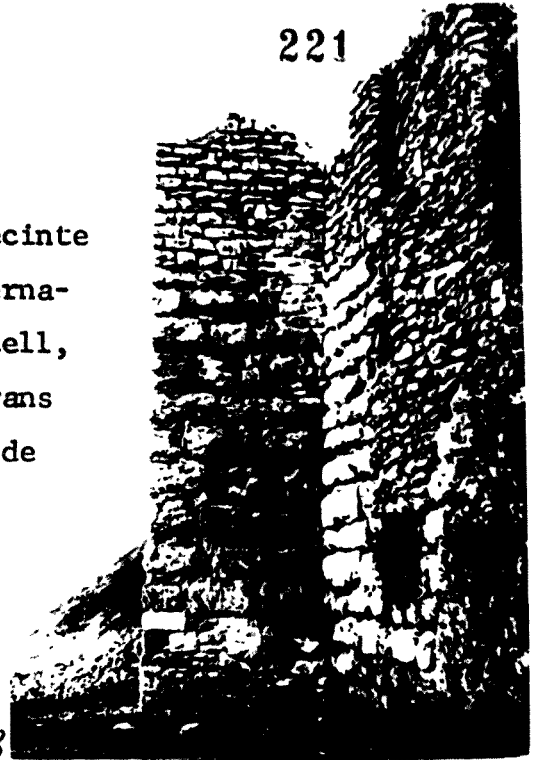


Fig. 193

Un altre aspecte de la mateixa muralla per l'altra banda de la torre (oriental) on hi apareixen també les restes del parament descrit. El mur frontal correspon a la cara de la torre esmentada.

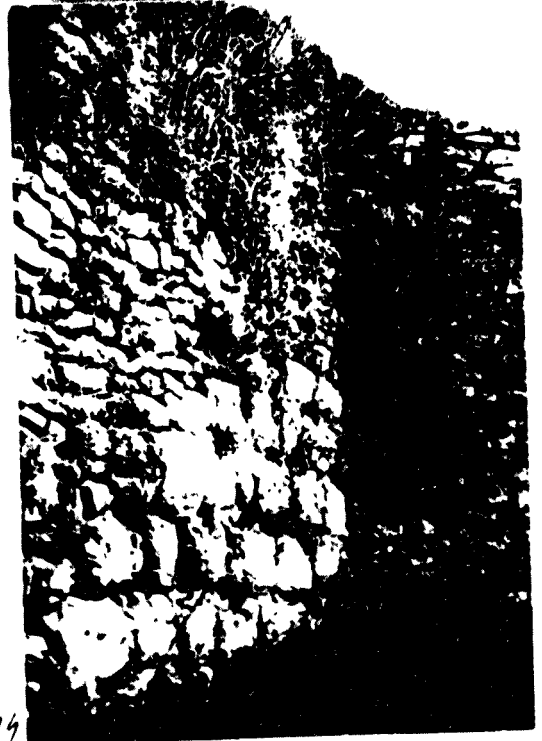


Fig. 194

Visió de les dues naus descrites en la part més eixemplada de sol ixent.



Fig. 195

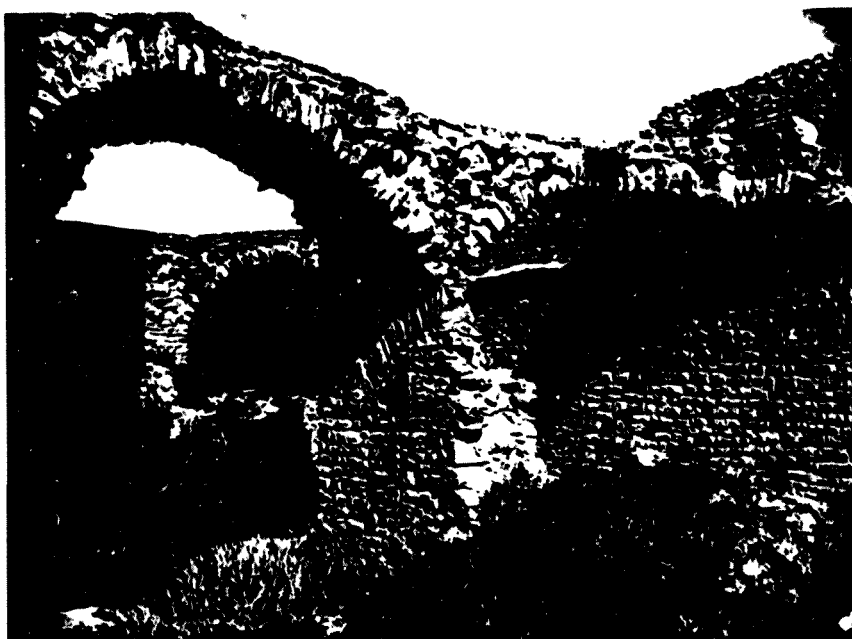
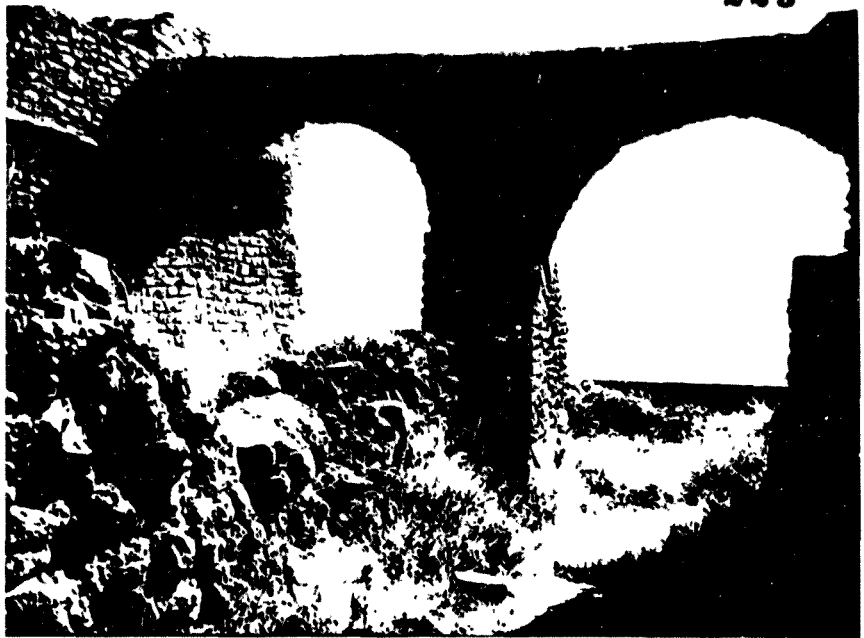


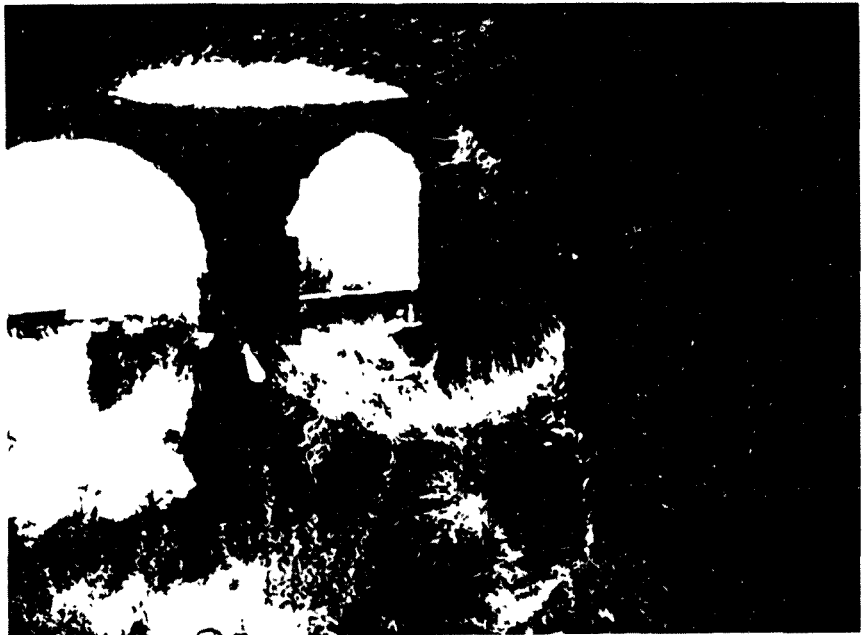
FIG. 196
 Castell. Visió global dels baixos del castell
 (les naus pariones) vistos des de la zona orien-
 tal, on hi hauria el mur de tancament.
 Al dreta detall de l'aparell, de mesures pe-
 tites, seguint els paràmetres del s. XI.



FIG 197

*FIG. 198*

CASTELL Visió global dels baixos. En la il.lustració superior de les restes de la part oriental. En la fotografia inferior el conjunt vist des de l'interior de la nau septentrional.

*FIG. 199*

CASTELL. Detall de la finestra d'espitllera vista en la fotografia superior des de la nau Sud i en la fotografia de sota des de la nau septentrional. Com hem descrit, la finestra comunica les dues naus en la zona de Ponnet del castell, on dites naus estan més conservades.



FIG. 200



FIG 201

EL CLAUSTRE I EL MONESTIR

Malgrat no pertanyi estilísticament al període romànic, hem cregut convenient afegir algunes referències històriques i estilístiques sobre el claustre, ja que era el lloc de confluència de tots els components del conjunt. Pel que fa al Monestir, fou destruït gairebé totalment quan la guerra dels Segadors i, tret de dues estances reaprofitades, on s'inclou la tardana aula capitular, res pot dir-se actualment de la seva fàbrica, que per la documentació sembla que era notable; en donarem així i tot algunes referències històriques. Més endavant, estudis arqueològics creiem que permetran esbrinar-ne almenys la planta.

Fins al s. XIII no posem dades documentals sobre la construcció d'una nova fàbrica del monestir, que indubtablement hauria de substituir-ne una d'anterior del s. XI-XII; el 1240 el papa Gregori IX lliurava una butlla, a petició de l'abat Arnau i capítol d'Ager, concedint seixanta dies d'indulgències als fidels que ajudessin amb llurs almoines a la construcció de l'obra del Monestir, per tal com l'abadia gaudia de poques rendes per una obra tan sumptuosa "Monasterium ipsum et domos usibus oportunas de novo construere ceperint opere sumptuoso nec ad hoc eis superant propriae facultates" (1). L'obra s'hauria començat uns anys abans; potser ja al 1226. Del 1233 existeix una disposició de l'abat Hug i capítol, que sembla corroborar-ho. Aqueixos determinaven aplicar els fruits i rendes de tots els beneficis vacants durant el primer any per l'obra del Monestir i l'església, per tal com eren insuficients les rendes destinades a aquest fi i calia reparar el Monestir i l'església (2).

Sanahuja creia (3) que es construiria també un nou claustre en aquest període, en cas que n'existís ja un d'anterior romànic; cosa que nosaltres dubtem per la manca d'indicis. Tampoc som del parer que es construís un claustre complet, en tot cas es tractaria solament de la construcció de dues ales, si ens atenim al testimoni d'una de les disposicions dictades pel reformador Sant Bernat Calvó (1232-1233), en la qual manava crear una infermeria sobre, en l'espai que restava entre les dues parts del claustre (4);

ales que segurament es disposarien a la banda Nord i Sud, puix al mur façana de l'església hi existia ja el nàrtex o Galilea, que podia actuar ensems com ala oriental del claustre. Tampoc queda gens clar que ambdues ales siguin de nova fàbrica; per la data més cal pensar en obra anterior tot més reformada ara. Al centre de l'espai claustral, com hom pot veure encara, hi havia el pou, del qual es parla també en aquestes disposicions de reforma, puix es prohibeix a les dones del barri de St. Pere a pujar a buscar aigua en ell.

Les obres del nou claustre, encara vistent en bona part, no s'endegaren fins final segle XIV. Posseim un únic testimoni documental de la seva construcció en el testament del comte Pere II d'Urgell del casal d'Aragó, que lliurà l'any 1408 al castell Formós de Balaguer (5); en ell disposava, que la donació que havia fet ja de quèsties i altres rendes de la vila d'Àger servissin per a la reedificació del claustre i una casa del castell. Cal suposar que les obres endegades durant el regiment d'aquest comte, que sojornà llargues temporades al monestir d'Àger (6), es continuaren fins la derrota de Jaume el dissortat, car solament es construïren l'ala oriental, la meridional i part de la de ponent - el 1413 fou l'any de la derrota davant Ferran d'Antequera-; els dos darrers trams de dita ala no s'acabarien de construir fins les darreries del s. XV inicis del XVI, quan regia com abat comendatari Lorenzo Perez, bisbe de Nicòpoli (1503-1542), gran benefactor del monestir, del qual resta memòria en la lauda epigràfica situada sobre el portal de l'aula capitular, construïda també en aquest darrer període a expenses de l'abat esmentat, com en ella es conté (6).

Per l'estil i la factura, així com la disposició de planta de doble corredor, s'allunya bastant de la resta de claustres catalans i sembla emparentar més amb obres contemporànies del Sud de França i àdhuc el Nord d'Itàlia, on hi són ja ben palesos els primers ressòs renaixentistes. Així i tot manté la puresa gòtica en tots els elements estructurals, concevint-se el doble corredor a par-

tir dels grans contraforts de la primera gran ala, que al perforar-se permetran disposar un corredor menor paral·lel.

Per a la construcció s'empra pedra calcària d'una gran qualitat per la finor del seu gra, que permet la talla de les més delicades formes; segons el catedràtic de la Universitat Autònoma de Barcelona, en Joan Rosell, no procedeix de cap cantera del Montsec, ans sembla importada del Sud de França o Nord d'Itàlia. Un mateix tipus de pedra sembla emprat en la mateixa època a Balaguer en l'obra de renovació i embelliment del palau Formós, segons es despren dels fragments apareguts en les excavacions que actualment es realitzen a la Çuda, on s'erigí el nou palau comtal.

Creiem que amb la pedra vindrien també els executors de l'obra. Ens basem sobretot en el fet d'haver-se documentat un picapedrer nadívol de la vila d'Ager, apellat Joan Aymerich, el qual finà els seus dies treballant en l'obra de St. Joan de Perpinyà el 1410 (7). La dada es prou significativa, car cal suposar que aprendria l'ofici amb els picapedrers pervinguts a Ager en el darrer quart del s. XIV, amb els quals es versemblant pensar que es traslladaria a Perpinyà un cop paralitzada l'obra del claustre d'Ager. Caldria dur a terme un estudi comparatiu de l'estil d'ambdues obres, que aquí no podem pretendre, per tal de veure les concomitàncies d'estil.

No es pot dubtar que l'obra feta, segons els testimonis, es dugué a terme majorment en vida del comte expressat, car una gran majoria de mènsules i claus de volta, sobretot, mostren la seva heràldica amb les armes del seu casal: escut de pal partit amb dues barres del casal d'Aragó i els escacs d'Urgell. Una heràldica que adoptaria i segueix emprant encara avui la vila, la qual fou molt afavorida amb varios privilegis concedits per dit comte. En relació amb la família comtal, hi apareix també l'heràldica pròpia de la comtessa d'Urgell Teresa d'Entença, àvia del comte, -apareix en una mènsula i una clau de volta-, que la formen en pal partit dues barres de Catalunya i faixa de sable sobre fons o camp de plata (heràldica de la Baronia d'Entença). Recordem, però, que

l'heretatge de la baronia passà a la casa comtal d'Urgell, pel qual hom pot deduir que dit escut era també propi del dit comte, adaptat de forma semblant amb com es feu amb l'heràldica pròpia d'Urgell per aquests darrers comtes del casal d'Aragó.

Estructuralment, a més a més de la originalíssima disposició del corredor doble, destaca la gran gosadia dels arcs i voltes de creueria de l'ala propiament dita. En les mènsules especialment, també són de destacar els temes de figuracions zoomòrfico-vegetals, que premeixen encerta manera el grutesc renaixentista.

Notes

- 1) F. Fité Reculls... p. 290
ACL fons Ager, calaix 172 perg. 2509
- 2) BDC perg. 2952 sign. ant. 52
- 3) P. Sanahuja Historia de la villa.... p. 239
- 4) F. Fité Reculls... 282-283
ACL fons Ager, calaix 172 perg. 2490
P. Sanahuja ibid. p. 151
- 5) F. Fité Reculls... p. 245-246
Monfar, II p. 273
- 6) Villanueva IX p. 149
- 7) Pierre Ponsich La cathédrale de St. Jean de Perpignan
"Etudes Roussillonnaises" III(1953) nº 2,3,4 v. 137-214
Ap. IV p. 211; notícia extreta del Manuale Petri Bareli
(1411) not. 829.

CONJUNT DE SANT PERE D'AGER

CLAUSTRE. Part gràfica.



Fig. 202

SANT PERE D'AGER El claustre

Visió actual del claustre, encara sense refer, mostrant els vestigis ben palesos de la seva transformació, mitjançant el cegament de les arqueries, en sales dels malalts de l'Hospital carlí i altres dependències del que conformava la caserna.



SANT PERE D'AGER. Aspecte en una il.lustració de principis *FIG. 203*
de segle del mateix claustre, quan era més sencer
i mostrava millor la transformació.



FIG. 204
Portal d'entrada al claustre de finals del s. XIV
principis del s. XV, amb arcada dovellada de pedra
calcària de la mateixa procedència que la del conjunt
del claustre.



FIG 205
PORTAL D'INGRES AL CLAUSTRE

Detall de la fornícula
que s'allotja sobre el
portal que dona ingrés
al claustre des de la
vila.

Sembla que s'hi allotjà
una imatge de la Verge
actualment desapareguda.
El dosseret sense gablet
i la peanya mostren la
filigrana típica gòtica.



FIG 206



Fig. 207 ar x. I. E. I.

SANT PERE D'ÀGER. Aspecte de la volta de l'ala de migdia del claustre s. XIV (avui malmesa). Foto del primer quart del s. XX

Es conserva la clau de volta, la qual mostrem en altra il.lustració -la següent-, actualment decapitada. En els nervis de l'encreuat dels arcs que semblen sorgir de la figura asseguda del Pantocrator, hi ha esculpits els quatre símbols evangèlics.



FIG. 208
arx. I.E.I.

Clau de volta del claustre de SANT PERE D'AGER
s. XIV (peça avui decapitada)



Estat actual de la clau de volta mostrada.

Fig. 209

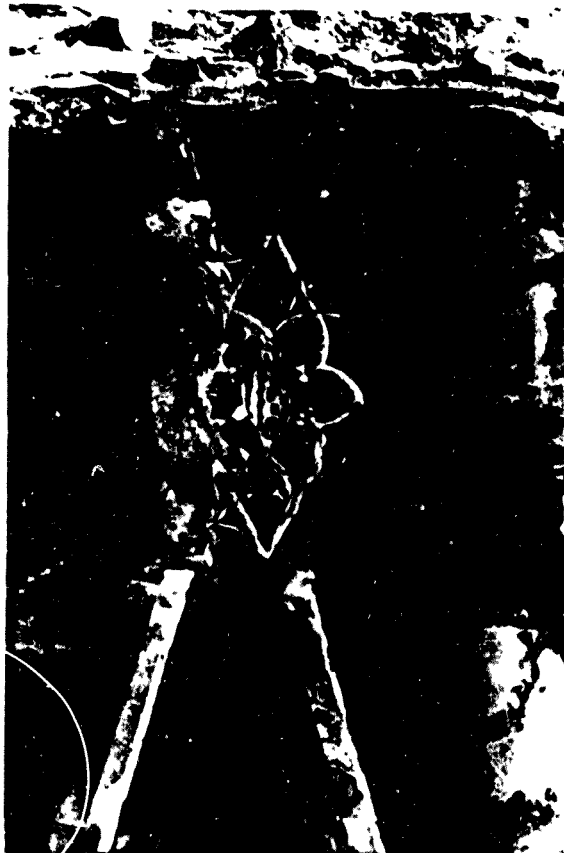


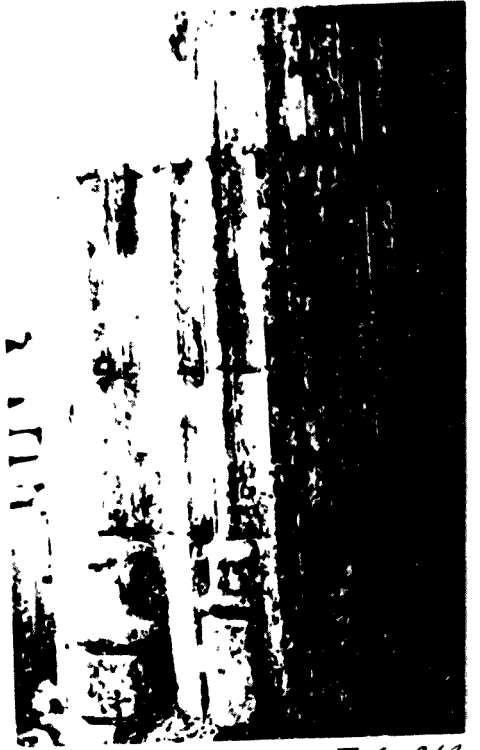
Fig. 210

Detall de la clau de volta, amb l'heràldica del comte Pere d'Urgell, situada en la nau o ala menor meridional, conservada "in situ".



Ala meridional menor del
claustre

FIG. 211



Detall d'un dels pilars
ala gran W.

FIG. 212



Clau de volta nau menor meridional
amb la clau de volta amb un rusc
de temes llagrimals.

FIG. 213

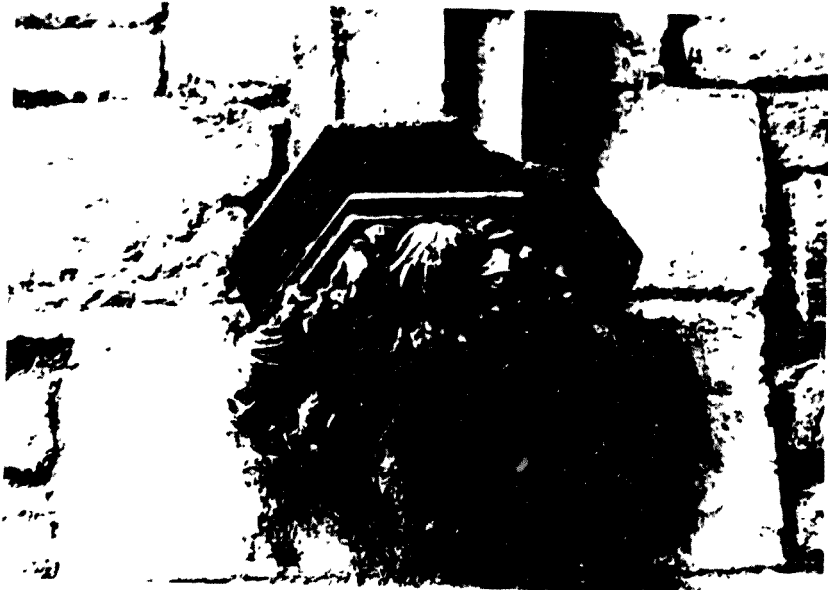


FIG. 214

Ménsules de l'ala meridional del claustre

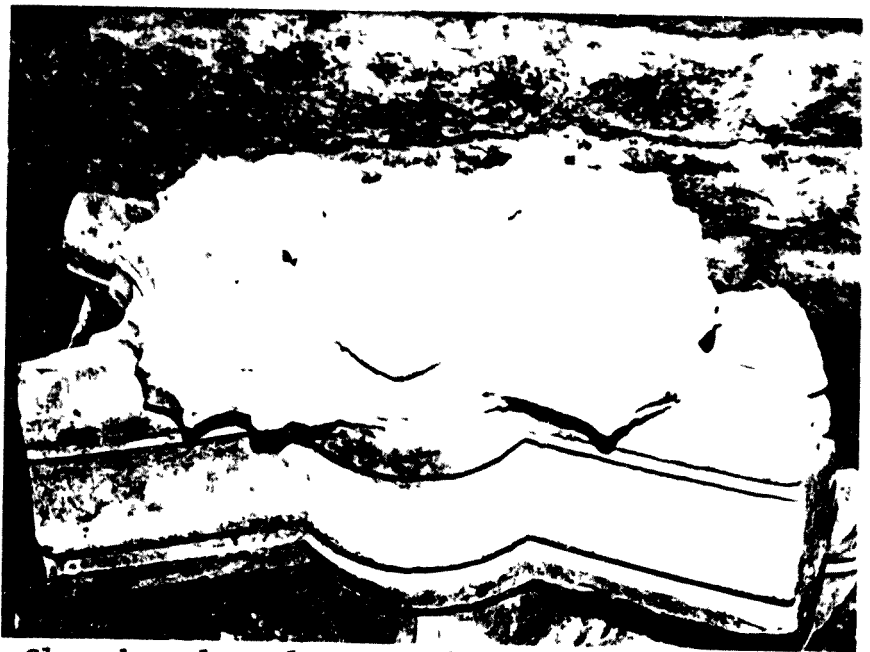


FIG. 215

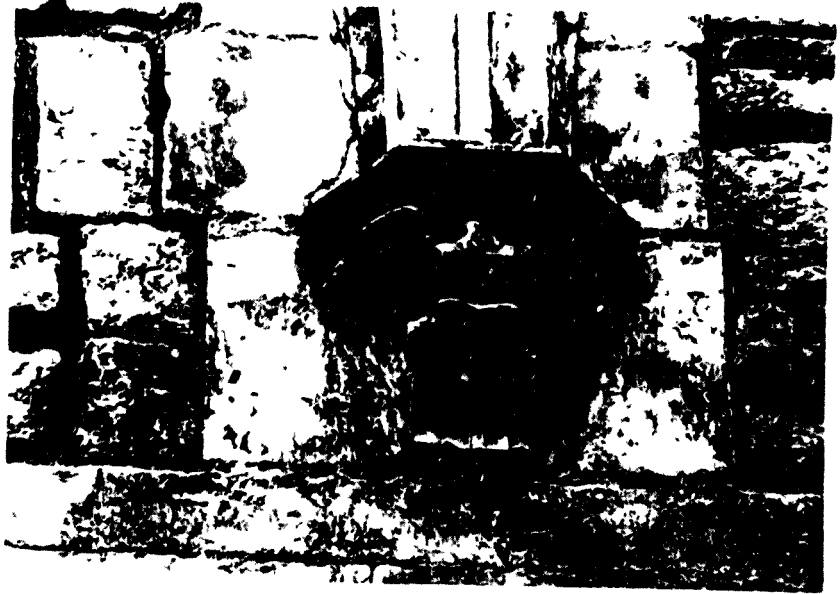
Els temes vegetals es barregen amb els animals.



FIG. 216



Clau de volta ala menor ? escut Aragó-Entença



Mèsula ala meridional amb heràldica com anterior Entença-Casal d'Aragó.



FIGS 217 219

Clau de volta amb armes comte Perc d'Urgell ?



arx. Mas
ST. PERE D'ÀGER ala més important, de la zona Occidental
(foto presa a principis de segle). Aspecte que tenia des-
prés d'èsser sala de l'hospital carlí.



FIG. 221

Mensules ala Meridional
i oriental



FIG 222



FIG. 223

Mensula pilar ala W.



FIG. 224

Mèsules ala meridional menor



FIG. 225



FIG. 226



FIG. 227

Mensules a' a W.



FIG. 228

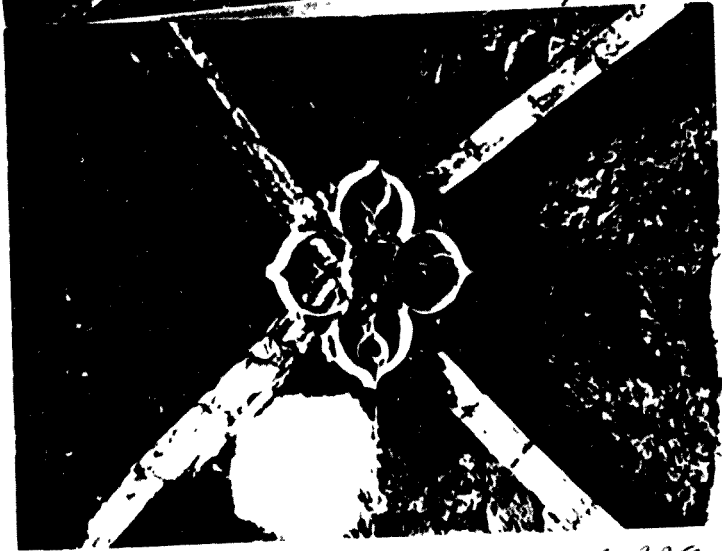


FIG. 229

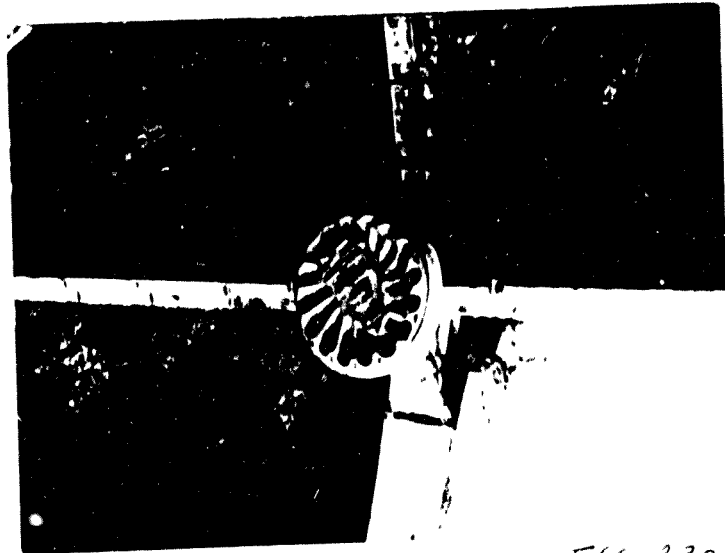


FIG. 230

Claus de volta de l'ala W. La tercera -avui desapareguda arran de la darrera restauració- pertany al s. XVI, com l'aula capitular i el seu portal que s'eixopluguen en aquest indret dels dos darrers trams del claustre.

ELS CAMINS DEL MONTSEC. Estudi preliminar d'alguns d'ells.

Tot comentant una conversa que tingué l'any 1965 amb el Sr. Ramon d'Abadal, el Dr. M. Riu (1) manifesta la importància dels camins, al voltant dels quals els homes que hi han viscut han deixat nombrosos vestigis i restes de construccions molt variades, com molins, forns de calç, esglésies, cases, hospitals, hostals, monestirs, torres de guaita o vigilància..., esdevenint així els millors testimonis de la vida d'una contrada, car l'home -com ell expressa- ha sentit sempre la necessitat de moure's i s'ha preocupat d'ampliar el seu horitzó.

De ben cert, nosaltres que hem seguit molts d'aquests camins, que hem aixafat llurs maldextres empedrats i hem volgut reviscolar poèticament, a voltes, l'alé del seu passat, mentre hi deambulàvem en la recerca d'algun castell o església, tot admirant de pas el paisatge amb els conreus, els masos i aquella secreta petjada de l'home, de temps fresada, adormida en el temps i adhuc l'oblit, no podiem deixar de referir-nos a alguns d'ells, ni que fos de passada. Podiem fins i tot encardinar tot aquest extens treball de la nostra tesi en aquest sentit, però era massa complexe. A més calia que fos el fet artístic i històric els qui reeixissin.

Malgrat sigui de forma referencial, la documentació ens ofereix nombroses dades sobre aquest tema, ja es tracti simplement d'afrontacions, en actes de venda, contractes d'aparceria, donacions, ja de deixes testamentàries per a la construcció de ponts, com el de Corbins, Balaguer, de la Noguera (Terradets), Montclús (prop Santalinya) etc... que aquí no podem detallar.

Per ésser el centre geogràfic del nostre estudi, ens adreçarem especialment a l'anàlisi d'alguns dels camins del Montsec que es relacionin amb la Vall d'Ager. Al llarg d'aquesta tesi hem volgut palesar reiteradament l'aspecte geogràfic, com determinant, en molts aspectes, de la seva història. La carena del Montsec en una zona intermitja entre el pla (Segrià-Llitària) i l'alta muntanya, en la divisòria de la Noguera i el Pallars Jussà, apareixerà al llarg de la història de Catalunya, com zona de frontera en el període musulmà i com contrada de pas al llarg de la resta de períodes històrics, segurament des d'època neolítica. Alhora el Montsec se situa a cavall

entre la Noguera i la Ribagorça, a través de la qual hom podia accedir a les rutes tradicionals de l'Alt Aragó o dirigir-se vers Saragossa. La Vall d'Ager i la Conca de Tremp, en època medieval i adhuc moderna, seran zones obligades de pas per aquest motiu (2). L'estudi de l'estructura viària de Catalunya, inclosos els camins seguits pels pelegrins que anaven a Compostela o Roma, malda encara d'estudis prou amplis i aprofundits, tant pel que fa als itineraris, com a la infraestructura i anàlisi arqueològica de les rutes subsistents (3). Nosaltres els estudiarem -els camins- dins el període que estem veient i ens fixarem especialment en aquells camins emprats pels pelegrins, que han estat ja objecte d'una comunicació per part nostra presentada al sisè Congrés del CEHA (4). Així i tot, som concients que caldrà un estudi més ampli que contemplés les rutes de transhumància, coincidents molts cops amb els de peregrinació i els de bast seguits pels traginers, que mercadejaven amb l'Alta muntanya.

Es un fet prou provat, com les rutes de transhumància coincideixen molts cops amb els camins emprats pels pelegrins i com la xarxa dels camins tradicionals persisteix, malgrat les modificacions que sovint s'hi efectuen (5). Nosaltres ho hem comprovat en el cas concret del Montsec, a través del qual encara s'hi efectua esparsament la transhumància i per tant són ben vigents encara les "carrerades" i "cabaneres" (denominació donada als camins propiament ramaders de caràcter comarcal o regional). Es més, la carrerada principal ve a coincidir amb els trams de traspàs del Montsec d'Ares d'un dels camins que tot seguit veurem com emprat fins i tot pels pelegrins. Ens volem centrar, concretament, en l'estudi de tres camins, donant testimoni també d'alguns que entronquen amb ells. El més important, el que comunicava Lleida amb Ager i a través del Montsec d'Ares (com hem dit, coincidint amb la carrerada de nexa amb l'Alt Pallars) es dirigia al Pallars Jussà i d'allí a la Ribagorça, per tal com reaprofitava fins la dita vila almenys una vella calçada romana. Aspecte aquest darrer prou comú en la xarxa de camins tradicionals, coincidents amb les rutes de peregrinació, sovint (6). L'altre era el que es dirigia des de les riberes del Segre, a través del port de Comiols, a la Conca de Tremp bifurcat en dos ramals; un d'ells vers la

la vila de Tremp per Isona -aprofitant també una calçada romana- i en direcció a Pont de Montanyana pel port de Montllobar; l'altre ramal en direcció a Cellers i Alçamora per Toló, on enllaçava amb el camí esmentat d'Ager que travessava el port o coll d'Ares, el qual s'unia així, seguint la marge del riu Noguera Ribagorçana, amb l'altre ramal, a Pont de Montanyana. Finalment, pel seu interès arqueològic, veurem el camí de bast que des de la Vall d'Ager, en direcció al riu Noguera Pallaresa, es dirigia al Congost de Terradets per tal d'accedir també al Pallars Jussà, al qual s'unien igualment els camins de Fotllonga i passat el congost el procedent de Meià per l'Hostalroig, vorejant el decliu de solana de la Vall de la Barcedana; camí que en l'indret de Cellers enllaçava amb l'esmentat ramal procedent del port de Comiols.

Un darrer camí, partia de la vila d'Ager per dirigir-se per sota del poblet d'Agulló cap a Corsà, travessant així la vall vers ponent pel costat de les ermites de Santa Maria del Pla i Santa Elena o de la bassa de la Creu (7). A Corsà es bifurcava en dues direccions; un es dirigia a través del Ribagorçana a Bellmunt i Fet -l'anomenat camí de Bellmunt, documentat ja al s. XI (8)- i enllaçava a Benavarri amb el procedent de Pont de Montanyana; l'altre es dirigia a la Pertusa i el congost de Bonrebei (9) per accedir a través del pas, també, al Pallars i unir-se amb el ramal procedent d'Alçamora que es dirigia vorejant el riu a Pont de Montanyana. Camins aquests darrers de bast de més curt trajecte que els que travessaven els ports de muntanya i també no tan cansats, però més perillosos i de més difícil accés.

Podem afirmar, que aquesta estructura viària quedà perfectament fixada, juntament amb tota una munió de camins més secundaris des del s. XI -alguns d'ells també aptes per travessar el Montsec, com el que a través del Pas d'Ozca es dirigia des de l'Ametlla al Pallars passant per l'antic poblet de Sant Martí de les Tombetes o el posterior que per Colobor es dirigia al pas nou- pel que hom pot deduir de la documentació sense grans variacions. Haurem d'esperar al segle XX perquè les carreteres local Balaguer-Ager i la C 137 els substitueixin en part i s'abandonin gradualment, substituïts molts cops per trams de les esmentades carreteres.

Pel que fa a les rutes de peregrinació hom ha considerat com usuals les que des de Lleida es dirigien a Saragossa i Osca (10) per enllaçar amb les vies compostelanes, sense tenir en compte les rutes de muntanya que a través del Pallars principalment i Pont de Montanyana, com hem vist, creiem, es dirigien vers Benavarri per dirigir-se a Roda d'Isàvena i Jaca des d'allí; el motiu que ens impulsà a presentar la comunicació esmentada.

Anem tot seguit a veure i descriure amb més detall els camins que hem assenyalat objecte del nostre estudi. A nivell documental i pel que fa al camí de Lleida-Ager, posseim almenys dos testimonis del segle XII que corroboren l'ús del vial pels pelegrins. Del 1164 tenim la interessant referència de l'existència d'un hospital santjoanista al Coll d'Ares (11), que hem pogut situar amb exactitud per conservar-se en la toponímia la font de l'Hospital, en l'indret on encara hi són vistents alguns vestigis de l'edifici, que caldria estudiar arqueològicament, situats sota mateix del Coll, a l'eixopluc del vents pirinencs. Oursel (12) parla per França d'aquests hospitals de muntanya, erigits majorment per acullir als pelegrins, regentats per ordes militars, sobretot hospitalers, com en el cas d'Ager. Altres topònims ens parlen també de llocs d'acollida per a viants i pelegrins, com el d'Hostalroig en el cim d'aquest port.

També posseim el testimoni, en relació amb aquest camí, d'una romeria que se celebrava el 1100 al lloc de Cas el dia de Sant Jaume, patró titular de la seva església (13). Precisament, aquest llogarret ja abandonat es troba a la dreta del port d'Ager, per on discorria el camí. Actualment es conserva encara les restes del castell i una torre circular de frontera del s. XI, així com l'esglésiola sencera d'estil romànic, d'una nau, la qual s'allargà gairebé el doble durant el s. XII. Pel costat del poblet hi discorria també un camí que es dirigia a Ager procedent de Santalinya i Camarasa. També es conserva, procedent d'aquesta església, al museu diocesà de Lleida, dues talles de fusta policromades d'un antipendi (Sant Joan i la Magdalena) i una altra petita talla d'una majestat molt rústega, datables dins del s. XII, que evidencien també l'auge de culte en aquest lloc durant dita època.

Indubtablement, la Col·legiata de Sant Pere d'Ager esdevindria també un lloc molt visitat pels pelegrins. Construída durant la segona meitat del segle XI (14) a expenses del seu fundador Arnau Mir de Tost, s'ornà i dotà esplèndidament de joiells i relíquies, que actualment s'han perdut en sa major part. Entre elles, la més important i sorprenent era la del cos de Santa Sabina, segons ens descriu Villanueva (15), que visità la Col·legiata l'any 1806, quan encara els estralls de les gueires no l'havien malmés. Tot descrivint la cripta, ens diu que "...en el altar intitulado del Corazón de Maria se guarda una preciosa urna (avui desapareguda), que contiene gran parte de los huesos de Santa Sabina V. y M., hermana de los santos Vicente i Cristeta de Avila. De su traslación desde Arlanza a esta iglesia de Ager en el siglo XI hablan Cansino en sus "Efemérides" y Tamayo el día 27 de Octubre. Supónese que fue en ocasión de haberse sacado de Avila las reliquias de aquellos mártires, al tiempo que se hallaban presentes varios obispos y muchos príncipes cristianos, uno de los cuales era nuestro Arnaldo Mir de Tost...".

Afortunadament podem documentar la peregrinació d'aquest cavaller a Compostela entorn al 1068-1071, mercès a un inventari dels seus béns que manà fer "quando exivit de sua patria contre (?) Sancto Iacobo post morte de sua muliere..." (16). Segueix Villanueva dient "...yo no dudo que este príncipe se hallase por allá, y tambien el conde de Urgel Ermengol IV, que entonces adquirió varios heredamientos en Castilla, y que casó a su hijo con la hija de Pereanzules (Pedro Ansuéz, senyor de Valladolid)..."; tot seguit ens descriu minuciosament l'urna de banús amb relleus embutits d'ivori, representant escenes de la vida de la santa, la qual regalà al s. XVI l'abat comendatari Lorenzo Perez, que també era bisbe de Nicòpoli (17). Ens informa igualment sobre el culte a aquesta santa, que no es començà fins al s. XV per decret de l'abat Vicenç Segarra (1407-1433). A partir de dita època la santa esdevindrà patrona de l'abadia i se celebrarà un ofici especial la dominica anterior al dia de Sant Simó i Judes, llegint-se en l'oració "cuius corpus in presenti requiescit ecclesia"(18).

Cita també Villanueva com relíquies interessants, el cos sencer de Sant Prote, màrtir, i les relíquies de St. Jacint, en honor dels quals es resava amb rite de doble major el dia propi. També se celebra el tres de febrer la festa de Santa Eugènia, verge i màrtir, que seguint el testimoni de l'abat Geroni Cardona, creia Villanueva que s'havia posseït el cos sencer de la santa, conservant-se aleshores solament alguns dels ossos (19) -en l'àmbit de la Vall es conserva encara l'ermita de Sta. Eugènia d'estil romànic, documentada des del segle XII-. Afegeix l'autor "...veneranse tambien como legítimas un clavo de las parrillas de San Lorenzo, un trozo de cuatro dedos de la vara de Aaron, el cual se saca en público algunas veces en rogativa por agua, y es del mismo diámetro que la que vi en la Cartuja de Valdecristo; una cinta de Maria Santísima; una red de seda que aqui llaman de Sant Pere y en el inventario del siglo XVI (fou fet el 1547 per l'arxiprest Joan Sobrino i es desaparegut) se lee "un filat, quis diu feu Sancta Petronilla..."(20).

Retornant a l'itinerari del camí, sabem que partia de Lleida seguint el curs del Segre per la marge esquerra (coincidia amb la carretera actual General Lleida-Andorra) fins a Vilanova de la Barca -el topònim ja ens indica que la població nasqué en un esclau de traspàs amb barques-, on creuava per dirigir-se des de Menarguens a Castelló de Farfanya i Os seguint el curs del riu Farfanya, i d'allí a Tartareu i Vilamajor. Fins aquests indrets els vestigis del camí gairebé existeixen, essent substituït el pis, de Menarguens a Castelló, per carretera d'asfalt. Fins a Vilamajor no es comença a fer perfectament visible el camí, ja en direcció al port d'Ager per les Aspres, passant per sota mateix del poblet de Fontdepou que nasqué al costat d'una torre de vigilància i frontera del s. XI, encara avui bastant ben conservada i que cal relacionar també amb el camí, de la mateixa època de les de Cas i la propera dels Masos de Millà (21).

A partir de Fontdepou, malgrat la creixent degradació, les restes de la calçada ja són suficients, pel que fa a infraestructura, per a' seu estudi, que ja endegà als anys trenta Antoni Gallardo (22), essent d'una perfecta conservació els trams que des del port d'Ager devallen cap a la Vall, en més d'un kilòmetre.

Pel que hem pogut comprovar, no tot el camí estava empedrat. Solament ho estarien aquells indrets amb pendent i més dificultosos; almenys és on sembla que s'han conservat, aprofitant molts cops els trams de llit rocós. Nosaltres així ho hem vist en la part de trajecte Vilamajor-Ager. El camí seria emprat, d'altra banda, fins a principis d'aquest segle, quan es construí la carretera, pel que es fa difícil parlar de la conservació absolutament tardo-romana de la vella calçada (23); cal creure que al llarg del temps rebria més d'una modificació o reparació. Així i tot, el que resta d'empedrat, estructuralment respon perfectament a les característiques definidores de dites calçades. Amb una amplada que oscil·la entre els dos i tres metres, l'empedrat apareix estructurat per tres filades de lloses planes més grans que se situen al centre i a les vores del vial, disposant-se la resta de carreus irregulars i de tamany menor- entre les filades, com si es tractés d'un opus incert. Els carreus es claven directament al terra sense cap tipus d'argamaça; on ho requereix s'hi situen també canals de desaignament que tallen l'empedrat en biaix, jugant amb els pendents, construïdes mitjançant carreus més grans.

En relació amb la calçada, hem d'assenyalar almenys dues troballes de moneda romana, en els indrets de Fontdepou i a l'arrabal de St. Martí (Ager), que hem pogut documentar. En el cas de Fontdepou es tracta d'una petita encunyació en bronze de ceca londinense i en el cas d'Ager d'un sexterci també de bronze amb l'effigie de Felip l'Arab en una banda i una representació d'una victòria alada a l'altra (es tracta d'una moneda commemorativa que es trobà prop de l'entrada a la vila. La de Fontdepou també es trobà en el camí, propera al poble). Les dues monedes són del s. III i s'avenen a la datació de la calçada.

El camí de bast que unia Ager amb Cellers per Terradets. D'ell solament veurem el tram de camí del Congost. Mereix ésser destacat, no obstant, també el petit fragment d'empedrat de la serra del Pi (al final del barranc d'Ager) que oscil·la entorn als 80 cms. d'amplada; El camí seguia el curs del barranc d'Ager fins la seva desembocadura al riu Noguera Pallaresa, al llarg del qual s'ubicaven els molins fariners i de ba anar (24), devallant per sota de la Règola

fins Oroners (poblet actualment negat per l'embassament de Camarasa), on enllaçava amb el camí provinent de Llorenç i a l'alçada de la Baronia de St. Oisme amb el procedent de Fotllonga i Meià pel Coll d'Orenga -la Baronia conserva les restes del castell amb una torre circular del s. XI i una esglésiola romànica triabsidial-.

Ja al Congost de Terradets, el camí, que discorria per la marge esquerra del riu -coincidint amb el pis de l'actual carretera C 137-, travessava el riu per sobre de l'anomenat pont d'Àger, passat l'indret del forat de l'Or on hi havia igualment adossat a la roca una mena de pont d'un sol ull per salvar un balmat. Pont el d'Àger que tenim documentat fet construir per Arnau Mir de Tost (25). Actualment el substitueix un pont modern anomenat també d'Àger; el primitiu era d'un sol ull i d'ell es conserven solament els pilars d'assentament i encara possiblement modificats, constituïts per masses murals de carreus irregulars units amb argamaça de calç.

Passat el pont, el camí continuava pegat totalment a la roca llisa, tenint per assentament la pròpia obra de calç i carreus, molt estret i protegit per un petit murat no massa elevat -era impossible el trànsit de més d'una cavalleria-, fins alçar un assentament més ampli que actualment reaprofitava en la seva totalitat el pis de la carretera. Sembla que existí entre el pont romànic i l'actual encara un altre pont baix medieval, del qual es conserven encara les restes dels pilars, que hauria pogut posseir dos ulls.

Més endavant, un tercer pont salvava el buit del barranc del Salt de la Reina Lora, sota mateix de Roca Regina, on actualment s'aixequen el pont del ferrocarril i el de la carretera actual, també d'aquest període. El pont era també d'un ull, com ens ho indiquen els tres forats per les bigues del pilar -ben conservat i amb vestigis d'arrencament de l'arc-, sobre les quals s'hi disposà la cintra per tal de construir l'arcada del pont (26).

Hem d'assenyalar, que un camí semblant existia al congost de Tresponas, entre Oliana i la Seu d'Urgell, també del s. XI, del qual persisteixen estructures semblants a les de Terradets, sobre el qual sabem que en fou promotor Sant Ermengol d'Urgell.

Finalment ens cal parlar breument del tercer camí citat; el que des del port de Comiols, provinent de les riberes del Segre, en dos ramals es dirigia a Pont de Montanyana i d'allí a Benavarri, fusionant-se amb el camí que descendia des de la Vall d'Aran, per tal com il·lustra a través d'algunes de les esglésies del seu trajecte els contactes amb el romànic de les rutes de peregrinació. El qual ens ha servit també per argumentar l'ús d'aquest vial pels pelegrins de Compostela.

Com hem avançat, el ramal que passava per Isona (l'antiga Aeso romana), reaprofitava un vella calçada romana, de la qual són visibles restes al Pinell, en l'entrada de Tremp. Isona, per altra banda, conserva varies restes de làpides i material romà... (27). A nosaltres ens interessa destacar, però, -com hem dit- un grup d'esglésies amb ornamentació escultòrica del s. XII, que a través de Roda d'Isàvena emparenta amb els tallers aragonesos i adhuc navarresos. El primer exemple ens apareix sota mateix del port de Comiols, on es troba l'església de Sta. Maria de Covet, la portada de la qual, que es relaciona amb la d'Artaiz (Navarra), ha estat objecte d'un estudi per part del Dr. Yarza (28), datada dins la segona meitat del s. XII. Com sabem, sobre mateix s'hi troba l'important i magnífic castell de Llordà, que feu construir Arnau Mir de Tost, i un xic més lluny el castell d'Orcau (29).

Per la banda del Montsec, seguint el ramal que passava per Toló -també antic castell del s. XI del qual solament queden algunes restes de l'església i el seu cloquer semblant al que existia a Llordà- s'hi troba enfront mateix del pas de Terradets per la banda del Pallars el poble de Cellers, l'origen del qual fou un monestir ja desaparegut actualment (30) i negat sota l'embassament de Terradets, i més endavant els castells de Guàrdia i Mur a la dreta. la torre de l'Estorm -amb una estructura semblant a les esmentades i una església romànica del s. XI-, horó, que conserva part de les estructures del castell i una església romànica composta per una cripta, que es el temple romànic del s. XI sobre el qual s'hi superposà l'actual, amb restes de pintura romànica, i Alçamora; aquestes darreres situades prop del vial.

A Alçamora hi conflueix el camí procedent d'Àger per Coll d'Ares

i hi es visible una cabanera que també puja vers el Montsec. El poblet, ja mig abandonat, se situa sota el castell, que assentat sobre una roquera està constituït essencialment per una torre circular del s. XI bastant ben conservada, ordenat en un sol carrer pel qual discorria el camí esmentat.

Les pintures de Moró molt mal conservades, apareixen amb una major senzillesa que les qui hi havia a Mur, les quals mostren certs paral·lels amb les de l'església castral del castell d'Orcau (31). Tornant al ramal que procedent d'Isona partia des de Tremp cap a Pont de Montanyana, a més de l'església canonical de Tremp, al port de Montllobar hem de fer esment de la torre d'aquest nom, també circular, prop la qual hi havia un petit nucli d'hàbitat i l'església romànica de St. Miquel.

Des d'Alçamora el camí devallava vers la ribera del Noguera Ribagorçana per dirigir-se a Pont de Montanyana, nucli de població que indubtablement es constituï arran de la construcció del pont medieval que substituï l'actual, puix es troba a un kilòmetre del vell cap de municipi de Montanyana; poble gairebé deshabitat ara, interessant pels vestigis que conserva dels segles XI-XII. Situat sobre d'un turó, circumden el poble els barrancs de St. Joan i St. Miquel, als peus dels quals s'hi aixecaven sengles esglésies romàniques amb portades esculpturades del s. XII, de les quals es conserva solament la de St. Joan -la de St. Miquel fou destruïda per una riuada i solament es conserven alguns dels capitells de la portada reaprofitats en la casa de la vila, a la plaça. Ambdós barrancs convergeixen davant mateix del poble, isolant així el seu penyal d'assentament i fent practicable l'accés solament a través d'un petit i pintoresc pont romànic. La vila està configurada com moltes del Pallars Jussà en la jussana i sobirana. La sobirana formada bàsicament pel castell, al costat del portal d'entrada del qual s'aixeca una gran torre de palta quadrada del s. XII almenys. Ja al cim del turó, al costat de la torre circular primitiva del s. XI, molt destruïda, que vigilava la doble vallada conjuntament amb una altra torre aixecada en la carenada d'enfront, s'hi troba l'església parroquial de Sta. Maria de Baldós. Es construí també al s. XII, en un moment que el castell era posseït en feu pel rei

d'Aragó pels comtes del Pallars Jussà (32). Com en el cas de Co-vet, l'església de tres naus i cloper adossat a la façana, mostra una interessant portada romànica que segueix els models de les portades de les esglésies del camí de Compostela, amb una estructura molt semblant a l'aragonesa de Daroca, el timpà de la qual sembla del mateix taller del sepulcre de St. Ramon de Roda d'Isàvena, en canvi els capitells de les quatre columnes dels muntants mostren semblances amb els grans tallers de Sant Juan de la Peña i Uncastillo. Al timpà s'hi representa el Pantocrator dins de mandorla sostinguda per dos àngels tenents, mentre als capitells hi apareixen temes relacionats amb el dogma bàsic de la salvació-redempció, com són el tema d'Adam i Eva, el sacrifici d'Isaac, la visita del Sant Sepulcre per les santes dones.... Les arquivoltes apareixen llises i en els permòdols de la llinda del portal hi ha esculpits el típic Leviatà i la figuració d'una dona que es tapa els pits, mentre es mossegada per quatre caps monstruosos, fent al·lusió segurament al pecat de la luxúria.

Com deiem, prop de Montanyana hi passa el camí procedent de la Vall d'Aran pel pas d'Escales, altre congost a l'entrada del qual s'hi ubicava el monestir d'Alaó, del qual es manté en peu l'església romànica, amb capitells en l'interior de les naus que emparen ten amb els del claustre de Roda d'Isàvena, que per altra part recorden també els de Leyre, com els que també veurem de les naus de Sta. Maria de Lluçars.

Lluçars, Falcs i Viacamp es troben situats en el tram de camí entre Montanyana i Benavarri, com també Tolva, que més o menys substitueix actualment la carretera N 230. Els tres llocs, juntament amb Montanyana i Areny, els havia detentat en feu pel rei d'Aragó Arnau Mir de Tost (33). En virtut del seu testament, Viacamp, Lluçars i Falcs passaren a ésser herència dels vescomtes d'Ager, mentre Montanyana i Areny esdevenien herència dels comtes del Pallars Jussà.

Lluçars, que es troba enfront mateix de Viacamp, però a la dreta de l'actual carretera Nacional 230, a cinc kilòmetres, conserva una magnífica torre de planta poligonal, propera al pentàgon, del s. XI, feta construir per Arnau Mir de Tost: segurament, l'església

citada de Sta. M^a, romànica del s. XII, de tres naus i capitells esculpturats en l'interior, mentre externament mostra als ràfegs decoració d'escaquejats i mènsules. A Viacamp es notòria la gran torre circular del s. XI d'època d'Arnau Mir de Tost -el topònim és indicatiu també de la presència d'un camí important-; finalment a Falç es conserva restes d'un castell i d'una torre circular del s. XI, així com d'una església de gran nau, del s. XII, que sembla que allotjà una comunitat de clergues, el més interessant de la qual es conserva en la portada reaprofitada, trasllada de temps, a Tolva (34). Aquesta, malgrat la seva major simplicitat i el no oferir timpà, segueix els models tradicionals i com Covet mostra en els carcanyols sengles animals monturosos apesant éssers humans; també es curiosa la decoració -com a Covet- de petits caps en l'aresta rebaixada en cunya dels intercolumnis dels muntants i la decoració vegetal dels àbacs del capitells, emparentada amb la de St. Joan de Montanyana, com derivant de la pròpia dels àbacs dels capitells de St. Pere el Vell d'Ozca.

Finalment ens cal afegir, que el camí procedent d'Ager per Corsà, Bellmunt i Fet conflua a Tolva per dirigir-se a Benavarri, mentre des del pla i la pròpia Lleida, seguint el curs del Ribagorçana -coincident amb l'actual carretera N 230- per Castillonroi, Valde-llou, Baells, Natjà i Camporrells -amb una portada més tardana en la seva església que es rèplica encara dels models descrits-, pujava un altre camí.

Si ens hem entretingut en descriure aquestes esglésies, ni que sigui breument, puix caldria un estudi dedicat absolutament a elles, és per fer palés, no solament la relació existent entre aquest vial del Pallars i les rutes de peregrinació, ans també per assenyalar un dels focus d'irradiació de l'escultura romànica devers la nostra terra. Com hem dit, no ens podem detenir en fer un estudi, però la relació hi és ben patent. Com deiem, els àbacs dels capitells de Covet, Tolva o St. Joan de Montanyana clarament es relacionen amb l'estil dels temes d'ornament vegetal/dels àbacs dels capitells de St. Pere el Vell d'Ozca i la seva temàtica iconogràfica figurada dels capitells comuna a la de distints indrets eclesials dels camins compostellans.

Segurament ens manquen exemples desapareguts que ens permetrien reseguir aquestes influències de l'escultura monumental des de l'àrea navarro-aragonesa fins indrets més interiors de Catalunya, com ho testimonia, per exemple, la portada de Pelagalls -a la Segarra-, amb uns motius escultòrics i una tipologia de portada com les descrites, malgrat les diferències d'estil(35). Moralejo (36), pel que fa a l'escultura, i el Dr. Yarza (37), dins del camp de la pintura, estableixen també relacions comunes, que per dites arts plàstiques sembla es donaren al llarg dels centres de peregrinació des del Nord d'Itàlia i l'àrea francesa en connexió amb el gran centre compostelà; xarxa vial dins la qual cal incloure també Catalunya. No ens podem detenir més sobre aquest tema que podeu llegir en els seus articles i veure, per exemple, com malgrat la mancança d'exemples de pintura mural, a través dels existents i de la miniatura, hom pot confirmar el conreu i potenciació prodigada al llarg de tot el camí.

A nosaltres ens ha causat curiositat descobrir com, pel que fa a les arts plàstiques, especialment l'escultura, es produeix un fenomen a la inversa del que succeï a nivell arquitectònic. Es ben palés com a través de Catalunya penetrà molt profundament vers l'Aragó i àdhuc Navarra l'arquitectura del primer romànic o romànic lombard, mentre escultòricament la penetració es produí al revés, especialment per l'àmbit propi de la Catalunya de Ponent. Nosaltres, dins aquest estudi dels camins del Montsec, solament ho hem fet veure parcialment. Cal estudis més amplis per tal d'estudiar amb l'extensió adequada aquest fenomen i focus de potenciació de la nostra escultura romànica des de les rutes compostelanes a partir de la segona meitat del s. XII.