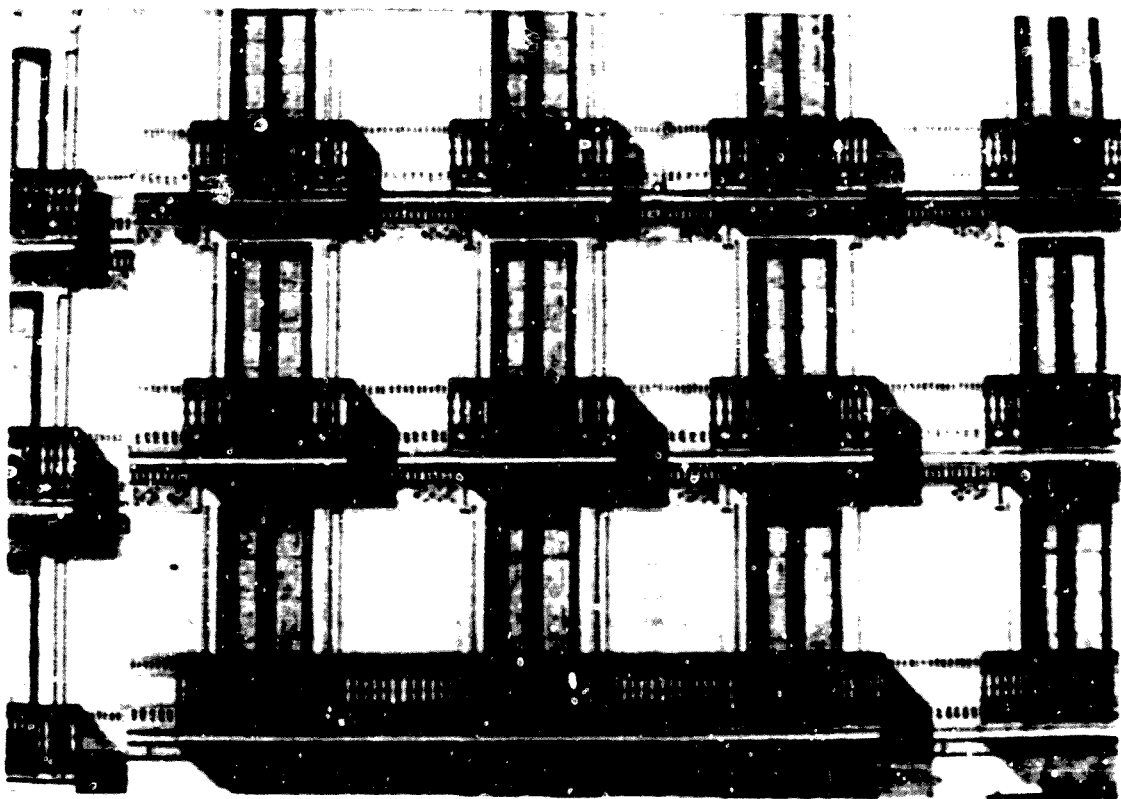


**Barcelona entre l'enderroc de les muralles i l'Exposició Universal:
arquitectura domèstica de l'Eixample.**



Tesi per a optar al títol de Doctor en Història de l'Art
Departament d'Història de l'Art de la Universitat de Barcelona

Pla de doctorat: "L'anàlisi de l'obra d'art" (1991-95)

Nom del Doctorand: Joan Molet i Petit

Nom de la Directora: Dra. Mireia Freixa i Serra

II.2.3. El segon Bebauungsplan o pla Hobrecht

A principis de 1858 el Königlische Regierungs-und Baurat Rothe demana a James Hobrecht que elabori un nou pla d'eixample de Berlín en nom del Regierungsbaumeister Köbicke. Hobrecht, que aleshores estava treballant al ferrocarril entre Frankfurt an der Oder i Küstrin, accepta la proposta i s'installa a Berlín. El Ministre de Comerç confirma el seu nomenament com a Director del "Comissariat per a l'elaboració d'un pla de construcció de la rodalia de Berlín" i li demana que es revisessin totes les planificacions anteriors i que es medessin tots els sectors novament per a poder crear un nou pla topogràfic. A partir d'aquí es projectà un nou pla de construcció amb l'ajut de tot el material recollit que havia de seguir les següents condicions: 1. Els carrers s'havien de projectar de manera que poguessin absorbir tot el tràfic que hi circularia, amb mansanes que havien de seguir el model de les de la Friedrichstadt entre la Koch i Behrenstrasse. 2. S'havien d'evitar al màxim els angles aguts i obtusos. 3. Els carrers havien de tenir les següents amplades; 48,88 a 56,4 m (és a dir, de 13 a 15 Ruthen)⁶ si eren "Promenaden", 26,32 a 33,44 m (és a dir, de 7 a 9 Ruthen) si eren "Hauptstrassen", 18,8 a 22,56 m (és a dir, de 5 a 6 Ruthen) si eren "Nebenstrassen", o 11,28 a 15,04 m (és a dir, de 3 a 4 Ruthen) si eren "Verbindungsstrassen". A més s'havia de crear un carrer de circumval·lació d'amplada especial. Aquests nous carrers s'havien de correspondre amb els antics. 4. Els carrers havien de seguir la direcció sudoest-nordest, o nordoest-sudest, així com calia procurar que enfoquessin cap a una església, monument, edifici important, lloc, jardí o bosc. 5. S'havia de respectar al màxim els carrers ja existents sense variar-los per res i també les parcel·les procurant no dividir-les. 6. Calia situar espais lliures per tota la ciutat. 7. Calia situar els dipòsits d'aigua el més aprop possible dels rius Spree, i Panke, o dels canals⁷.

Els treballs de medicció s'iniciaren al maig de 1859 i es dissenyà un nou model de fites de pedra per a que no es poguessin moure tan fàcilment de lloc, com havia passat amb les col·locades al 1830.

A l'agost de 1859 s'enllestiren els sectors I i VII, al gener de 1860 els IX i XI. Segons la memòria que acompanyava als darrers, es fan paleses les dificultats que té per a

⁶ 1 Ruthen equival a 12 pees, és a dir, 3,76 m

⁷ Aquestes instruccions són transcripcions fotogràfiques per Geist i Kärvers, op.cit. pàg 485

elaborar els dos darrers, ja que és un sector on s'hi troben grans infraestructures: l'estació d'Stettin, la caserna i el camp d'exercicis del Regiment de la Guàrdia de Reserva, els fosats del Panke i de Schönhausen, la Casa d'Invàlids i el parc adjacent, cementiris, indústries de fabricació de màquines... També s'assenyala que fóra inútil establir carrers que les creuessin ja que mai no arribarien a ser realitzats. Al final diu que es renuncia a fer un pla "arquitectonic" amb figures geomètriques i carrers simètrics i que s'aposta per solucionar els problemes de tràfic i comunicació.

A! sector XI es troba amb molts carrers ja traçats anteriorment com la Schönhauser Allee, la Brunnen- i la Badstrasse, i la xarxa de carrers del "barri" creat per la "Waren-Credit-Gesellschaft", que presenta moltes dificultats car són molt estrets i no són suficients per a suportar el tràfic.

Al juliol de 1860 s'enllesteix el problemàtic sector III i entre agost i novembre d'aquell any Hobrecht viatja a Hamburg, Londres i París, amb l'encàrrec del Ministre de Comerç d'estudiar els sistemes de drenatge d'aquestes ciutats.

Al 1861 s'inicia la polèmica i molts propietaris comencen a queixar-se sobre l'amplada i el traçat dels carrers, ja que diuen que són massa amples, que n'hi ha massa i que parteixen llurs parcelles. Això porta a que s'eliminin molts carrers diagonals que irradiaven de places i que s'aixamplin aquestes. D'altra banda cal eliminar alguns carrers, ja que els traçats s'han vist interromputs per edificis construïts durant l'elaboració del pla. Aquell any Hobrecht abandona la seva tasca, i el pla, acabat per Seesshaft és aprovat, per sectors, a l'agost de 1862 (fig.43).

II.2.3.1. Descripció i anàlisi del pla.

Per a la descripció del Pla, ens basarem en la Memòria General que presenta el propi Hobrecht al divuit d'agost de 1862⁹, que completarem fent referència a alguns paràgrafs de l'article que Gustav Assmann presenta defensant aquest pla⁹.

Segons Hobrecht, "el nou pla d'edificació abarca la ciutat de Berlín, la de Charlottenburg, sectors de Rixdorf, Wilmerdorf, Reinickendorf, Weissensee, Lichtenberg i de les colònies Hohenschönhausen, Friedrichsberg i Buhagen. L'àrea abarca una mil·la i 3/4 d'allargada per

⁹ Els originals del Pla i la memòria es conserven al Landesarchiv Berlin, la primera a més ha estat parcialment publicada per Geist i Kürvers, op. cit. pàg 495

⁹ Assmann, Gustav: "Der Bebauungsplan von Berlin" a *Zeitschrift für Bauwesen*, any 1871, pàgines 23-29

una d'amplada. El territori comprén una superfície (sease tenir en compte el Tiergarten) de 30.000 Morgen i és una mica més de cinc cops i mig més gran que el territori de dins de les muralles. En aquest sector intern viuen unes setanta persones per Morgen, de manera que en l'espai abarcat pel nou pla poden arribar a viure fins a dos milions d'habitants, tot i que s'ha pensat en una densitat màxima de 50 habitants per Morgen, de manera que hi cabran uns 1,5 milions de persones. Segons el creixement actual de la ciutat es trigarà 50 anys en arribar a aquesta xifra." ¹⁰

La peça clau del pla eren les Gürtelstrassen. L'exterior havia d'envoltar tota la ciutat per fora, i l'interior només envoltava la part nord-est, enant paral·lel al primer. A partir de la fixació d'aquests dos carrers, només calia anar establint els carrers interiors de comunicació. La Grosse Gürtelstrasse, o cinturó exterior començava a la plaça del Knie (actual Ernst-Reuter-Platz) i seguia, a la banda sud, gairebé en línia recta fins a la Hasenheide, recullint la idea de Generalszug de Leoné. A la part nord havia d'abarcà tot el territori de la ciutat de manera ininterrompuda, i anava cap a l'oest, des del Charlottenburger Brücke, seguint el tram recte de l'actual Seestr. fins la Reinickendorferstr. Després creuava l'àrea de Louisenbrunnen fins a Weissensee en línia recta i passava per Hohenschönhausen, Lichtenberg i Friedrichsberg cap a la Markgrafendamm i Stralow a l'Oberspree.

El cinturó interior, que no es podia construir del tot degut als edificis que ja aleshores l'interrompien, començava, a l'oest, també al Knie, seguia la direcció de l'actual Marchstr. i anava cap a l'Spree a través de la Mombiter Chaussee, continuant per la Invalidenstr. i la Hauptstr.. A l'est, començava a l'Oberbaumbrücke (Pont de la Fusta Alta), seguia la direcció de la muralla, creuava la Frankfurter Chaussee per "Neuen Welt" i anava des d'allí fins al camp d'exercicis Pappel. S'havia previst de connectar el final de la Hasenheide amb l'Oberbaumbrücke i amb la Markgrafendamm, per a la qual cosa el cinturó interior es perllongaria des de l'Oberbaumbrücke creuant el Köpenicker Feld i el Landwehrkanal cap a la Hasenheide. Des de la plaça on es creuen els dos "Gürtel", l'exterior-sud seguiria fins a creuar l'Spree i enllaçar amb la Markgrafendamm. Així hi hauria una comunicació directe gairebé en línia recta entre Charlottenburg i Treptow.

Hobrecht segueix explicant que "el tràfic des del centre de la ciutat cap als barris

¹⁰ La ciutat havia passat de 189.485 habitants el 1816 a 545.319 habitants el 1861. També voldríem triar que malauradament no hem pogut esbrinar l'equivalència d'un "Morgen".

de la perifèria s'assegura a través dels carrers que continuen les carreteres ja existents, havent traçat entre elles nombrosos carrers paral·lels. Al llarg del Baix Spree s'han situat carrers, igualment per l'interès del tràfic fluvial, i s'han creat quatre places per a situar-hi instal·lacions portuàries: la 1ª al sector II a la riba esquerra del Landwehrgraben davant de la desviació del canal de la Luisenstadt. La segona al sector IV, a la riba esquerra, als prats de Schöneberg, a la prolongació de la Grossen Sternallee. La 3ª en el sector V, a la riba esquerra, a la desembocadura del Landwehrkanal. La 4ª al sector V, a la riba dreta de l'Spree, més enllà del Charlottenburger Brücke.

En el disseny de la resta de carrers s'han respectat tots els camins, rius i límits de parcel·les existents. El tamany de les parcel·les creix cap a la perifèria: les mansanes més petites són una mica més grans que les de la Friedrichstadt entre les Friedrich-, Charlotten- i Markgrafstr. Només a l'àrea que pertanyia a la dissolta "Waren-Credit-Gesellschaft" s'han situat petites mansanes perquè ja estaven construïdes.

Al llarg de les línies fèrries s'han situat carrers paral·lels a banda i banda, seguint les normes de seguretat, de manera que si es talla una línia de ferrocarril es pot crear un tràfic alternatiu pel carrer que hi va paral·lel. Això ha fet que sigui tan difícil d'elaborar el sector III on hi ha l'Anhalter i la Postdamer Bahnhof.

Les places s'han dissenyat quadrades per a què els edificis no tinguin angles estranys i la majoria dels terrenys on se situen pertanyen al tresor públic¹¹.

Assmann ens dona alguns detalls més sobre el pla: quan a l'amplada dels carrers, ens diu que aquesta s'ha determinat en funció de dos factors, el tràfic i la edificació. Així, segons l'ordenança vigent l'alçada d'un edifici no havia d'excedir l'amplada del carrer, de manera que si es volien edificis de cinc o més pisos calia fer carrers d'una amplada mínima de 60 peus. Pel que fa al tràfic, calia que la calçada fos prou ampla per permetre la circulació de diversos vehicles de tot tipus alhora, i que les voravies no fossin estretes per a donar cabuda al gran tràfic de vianants i també per a què servissin de espai de joc pels nens, ja que els patis dels edificis es consideraven mases tancats i sense prou circulació d'aire fresc.

L'amplada dels carrers variava des dels 18 Ruthen (67,68 m) els més amples, fins a 5 Ruthen (18,8 m) els més estrets.

Assmann segueix indicant que "no es determinarà quin espai de cada carrer és dedicat a voravies i a vials fins que no hagi començat la construcció i es pugui veure quina és la necessitat local. Amb tot s'apunta que els carrers més amples tindran doble calçada i passeig senzill al centre. On l'amplada del carrer no permeti doble calçada se situarà una d'ample al

¹¹ Geat i Kärvers, op.cit. pàg. 495

mig i passejos als costats. Els camins per als cavalls i per als tracavies se situaran al mig allà on no separin les voravies ni de les calçades ni dels passejos¹²

Les calçades no havien de ser mai més amples de 4 Ruthen (15,04 m) ni més estretes de dos i mig Ruthen (9,4 m). Les voravies havien de tenir entre un i dos Ruthen (3,76 i 7,52 m). Els carrers molt amples i amb poc tràfic podien tenir jardins davant dels edificis, aquests però no eren obligatoris. També s'havia pensat de plantar arbres als carrers.

Quan a les mansanes s'indica que no havien de tenir menys de 30 a 40 Ruthen (112,8 m a 150,4 m) de llargada ja que sinó serien massa petites per a edificar-hi. Havien de tenir forma quadrangular, perquè és la que tenen la majoria d'edificis. Així calia evitar els angles massa aguts perquè eren difícils d'edificar i sovint s'havien de retallar creant xamfrans.

Per últim diu que per motius de seguretat no es recomanà situar carrers o fronts d'edificació al llarg de les vies del tren, de manera que a les parts del pla on hi havia ferrocarrils se'ls feu passar pel mig de les mansanes adequadament amples i se solucionaren els creuaments amb els carrers amb passos a diferents nivells. Tot i que això contradiu el que acabem de llegir a la Memòria que presenta Hobrecht aquesta fou la solució que hom troba actualment a Berlín, amb línies fèrries que creuen les mansanes.

El primer que destaca d'aquest pla és la creació dels dos carrers de circumval·lació que aglutinen les ciutats, aleshores independents, de Berlín i Charlottenburg, i que són connectats amb els centres respectius a través de les antigues carreteres disposades de forma radial, que serveixen de frontera entre els diferents sectors. Cal assenyalar que bastants dels carrers i places que es projecten en el pla Hobrecht de 1862 s'agafen de plans aprovats o dissenyats amb anterioritat. Així, començant per la secció I i anant en sentit horari ens trobem: part del sector III del pla Schmid; el Generalszug de Lenné; el pla per al sector del Humboldthafen; part de l'antic sector V del pla de 1852/53; el pla de la "Waren-Credit-Gesellschaft de 1858; part dels sectors I i II del pla Schmid de 1830 així com part del pla Lenné per a l'àrea de la Frankfurter Bahnhof de 1843. Cal afegir que hi ha molts carrers que foren sol·licitats pels propietaris dels terrenys, i que no coneixem l'origen del traçat dels carrers del sector XIV. (Cal tenir en compte però que del pla Schmid han desaparegut els

¹² Anonima, G op.cit.

sectors I i IV, no es coneixen tots els plans de Lenné, ni tampoc es coneix el pla de 1858 per als terrenys a l'oest de la Potsdamerstr. ni el pla per a Lietzow i Charlottenburg).

Hobrecht no copia, sinó que intenta harmonitzar totes aquestes planificacions anteriors a ell i donar-les unitat, mitjançant els carrers de circumvallació.

Els espais encara no construïts són dividits en barris (normalment seguint la pauta marcada per les carreteres radials) que dota d'un punt central, normalment una plaça, que pot ser poligonal, rectangular o quadrangular. Són pensades com espais verds, ja que no es preveuen parcs, o com a llocs per a esglésies o mercats. A més es deixen espais lliures vora els canals per a lloc d'emmagatzematge.

Els carrers solen tenir tres amplades diferents, els de circumvallació 56,4 m, els carrers de comunicació en direcció sectorial i radial de 33,84 a 45,12 m, i els carrers locals que divideixen els barris en blocs 18,8 m. Aquests blocs solen tenir diferents formes, predominant la rectangular i la quadrangular i tenen unes dimensions similars a les de la Luisenstadt (creats per Lenné), ja que s'imaginen amb jardins interiors o bé amb ús industrial.

També cal afegir que en aquest pla, Hobrecht es limita a determinar els espais dedicats a vials. No es fa cap zonificació ni s'indica mínimament quin tipus d'ús s'ha de fer de l'espai edificable. Tampoc indica com hauran de ser els habitatges, ni a què es destinaran els interiors de les mansanes, de manera que es deixa la porta oberta a l'especulació a través d'edificis amb un nombre interminable de patis interiors.

Apart d'harmonitzar les planificacions anteriors a ell, dutes parcialment a terme, Hobrecht agafa altres referents a l'hora de dissenyar el seu pla. Així podem veure que molts elements provenen de l'única planificació regular de l'Absolutisme a Berlín, és a dir, la Friedrichstadt: tan l'ordenació de l'avinguda Unter den Linden, com les dimensions de les places Gendarmenmarkt, Pariser, Leipziger i Belle-Alliance, així com la forma dels blocs formen part d'aquest precedent. El tram del carrer de circumvallació entre el Knie i el palau de Charlottenburg fou un desig exprés del rei, copiant les avingudes arbrades franceses.

També hi ha una influència anglesa, prou clara en els sectors que dissenya després del seu viatge a Londres, en els quals situa les típiques "Squares" angleses, que també havien influenciat Lenné, i carrers amb dos tipus diferents de voravies, unes d'amples per a la circulació i comerç, a una banda, i unes de més estretes però amb cases amb jardí devanter que embelleix el carrer i dona tranquil·litat a la casa, a l'altra, tal i com es feia en els carrers més nous de Londres, i com podem veure a la secció X del seu pla.

En resum, la intenció de Hobeicht és aconseguir una ciutat amb prou llum, aire, sol i verd, per la qual cosa es fa un pla de grans dimensions que no preveu o no indica que s'ha de fer a les superfícies privades. Es pensa en grans carrers i places per encabir-hi edificis de cinc pisos, i també en grans mansanes per a què no manqui espai i es pugui edificar sense estretors. No es preveu cap parc perquè aquests es poden crear en qualsevol moment en qualsevol de les mansanes (ja hem dit que no tenien cap ús concret assignat) i perquè els carrers i places ja són pensats com a tals i no només com a espais dedicats al tràfic. La criticada uniformitat del pla responia només a criteris pràctics, ja que s'havien deixat de banda els artístics.

II.2.3.2. La crítica del pla.

De totes les crítiques que s'aixecaren contra el pla i que normalment manifestaven l'indignació dels propietaris dels terrenys més afectats pels vials, el text d'Ernst Bruch, arquitecte berlinès,¹³ constitueix la protesta més enraonada.

Primer de tot es critica que el pla sigui massa centralista, ja que es pensa com a desenvolupament del centre i no dels nuclis perifèrics que són engollits per la ciutat, que, a més, esdevé massa densa i compacte.

També es veu malament que els carrers arbitrats hagin assumit les funcions dels parcs, ja que molts dels arbres es morien per manca de cura i per l'enverinament del terra a causa de les fuites de gas de les canonades de l'enllumenat. Aquí Bruch torna a parlar de les "Squares" londinenques i les compara amb el lamentable estat que presentaven les places berlineses. A part d'això, l'autor es meravella que es tregui la innocent esperança que en un moment donat es decideixi convertir un parell de mansanes edificables en parc, ja que fins aquell moment havia passat exactament el contrari i s'havien anat escapçant els pocs parcs que aleshores existien.

Es trobà que les mansanes eren massa grans i que això facilitava la seva massificació, ja que no hi havia cap norma que regulés l'edificació d'aquestes. En contrapartida es proposaren mansanes més petites separades per més carrers i places.

També es denuncià que era un pla d'un abast desmesurat i que es forçava un

¹³ Bruch, Ernst: *Berlin's heimliche Zukunft und der Brömmerschick*. Berlin 1870

creixement cap al nord i nord-est, quan la tendència natural era créixer cap al sud-oest on ja hi havia diversos nuclis consolidats. Alhora era un pla que no distingeix entre les zones urbana, suburbana i rural.

D'altra banda tampoc s'estava d'acord ni amb la situació ni amb el traçat dels carrers de circumvallació: a la part nord-oest de la ciutat les dues anelles es tocaven, perdent el seu sentit; a la part nord-est passava molt lluny del centre (Weissensee), mentre que a la banda sud se situava molt aprop de les muralles i ho abarcava tres nuclis tan importants com aleshores eren Schöneberg, Wilmersdorf i Tempelhof. A més ja preveia que la realització de la circumvallació exterior era impossible, sobretot a àrees com la de l'Oberbaumbrücke i d'altres on hi havia moltes instal·lacions ferroviàries i industrials. A més, no s'havia previst la propera construcció del Ringbahn¹⁴, aprovat al 1867, la qual cosa demostrava una gran incompetència administrativa.

Per últim es denunciaven els greus defectes tècnics del pla, ja que sembla ser que les medicions no eren correctes, la qual cosa portaria problemes a l'hora de delimitar les alineacions i alçades.

11.2.3.3. La realització

El pla fou modificat diverses vegades, arribant-se a conèixer fins a cinc versions diferents. Cada modificació havia de ser aprovada pel magistrat, el Polizeipräsidium i finalment el rei. Tot i les baralles amb els propietaris i les queixes d'aquests perquè el pla no s'havia fet públic, aquest pla tirà endavant fins a 1919 (fig.43).

Els canvis principals es produïren arrel de la instal·lació de grans infraestructures que el pla no preveia, com ara el ferrocarril de circumvallació, les diferents estacions de capçalera, fàbriques i canals. Així, a Neukölln la construcció del Neuköllner Schiffahrtskanal¹⁵ canvià tota l'estructura del pla i féu totalment inviable el carrer de circumvallació, el qual també quedava tallat per les esteses ferroviàries de les estacions Potsdamer i Anhalter. No es realitzaren totes les places, i les que es van fer es reduïren de tamany, cedint a les pressions dels propietaris. Els blocs es dividiren mitjançant passatges, que no tenien cap lògica que els connectés amb el pla, possibilitant la massificació dels

¹⁴ Línia de ferrocarril de circumvallació que envoltava tota la ciutat, connectant entre si les estacions de capçalera

¹⁵ Canal navegable de Neukölln.

mateixos.

L'erecció de cases de lloguer en gran número en el període anterior a la Guerra Franco-Prussiana (1870-71) es limità a l'àrea de la Luisenstadt, dins encara de la muralla, on ja cap al 1840 s'havien construït canals i carrers a càrrec de l'Estat. En el sector del Bauungsplan es començà a edificar en els carrers ja existents, o sigui, a les antigues carreteres car eren els únics vials ja urbanitzats. En els carrers nous el propietari havia de pagar d'avencat a l'Ajuntament el preu dels treballs d'urbanització, la qual no es duia a terme fins anys més tard, de manera que els edificis romanien durant molt de temps envoltats de pots i fang.

Després de la Guerra Franco-Prussiana Berlín adquireix gran importància política i, a més, els preus del sòl començaren a pujar, car els interessos que els diners produïen als bancs baixaren, donat que calia pagar indemnitzacions de guerra a França, es preferí invertir en terrenys i cases de lloguer. Això portà a la creació, després de 1871, de moltes Baugesellschaften, que més que a edificar, es dedicaren a la compravenda de terrenys.

La companyia més important d'aquell moment fou la "Deutsch-Holländische-Aktien-Bauverein", la qual va actuar al sector nord de la ciutat entre la Prenzlauer i la Schönhauser Allee. Per aprofitar al màxim els recursos invertits es va concentrar tota la producció necessària a peu d'obra, construint un forn de maons i un molí d'asserrador per a proveir els edificis en construcció. A més, les peces prefabricades s'utilitzaren àmpliament.

Sabem que entre 1873-76 aquesta companyia va construir 34 edificis de 5 pisos a la Wörther Platz (avui Kollwitzplatz) i als carrers adjacents. Abans d'això la pròpia companyia havia impulsat modificacions en el pla d'eixample de la zona per a tenir una òptima parcel·lació, tot creant la Wörtherplatz.

Geist i Kürvers¹⁶ distingeixen quatre fases d'edificació, basant-se en l'activitat constructiva. Així, els anys que marquen el límit entre una etapa i una altra corresponen a moments de mínima activitat, mentre que els anys centrals de cada període sempre corresponen a moments de màxima activitat.

¹⁶ Op.cit. vol. II, pàg. 280

Primera fase 1863-1868

Al sud-est s'edifica a l'àrea de la Luisenstad, al voltant del Luisenstädtischen Kanal, dins encara de les muralles. Fora d'aquestes es construeix a l'àrea de la Kottbuser Tor.

Al sud-oest es treballa a banda i banda de les línies de ferrocarril Anhalter i Potsdamer i al llarg de les carreteres de Tempelhof i Potsdam. Al sud del Tiergarten, al sector tradicionalment ocupat per vil·les senyorials, es comencen a edificar edificis de lloguer.

Al nord hi ha gran activitat entre l'Ackerstr. i Schönhauser Allee. La antiga colònia Neu Voigtland és reedificada completament amb edificis nous. Al nord de la Elisabethkirche i al sud de la Teutobingerplatz es basteix un nou barri.

A l'est s'aixequen cases de lloguer al voltant de les estacions Frankfurter i Schlesischer, sobretot al voltant de l'Andreasplatz.

Segona fase 1869-81

Al sud-est s'edifica entre el Landwehrkanal i l'Spree, seguint aquesta direcció. Al sud, entre el canal i la Bergmannstr.

Al sud-oest hi ha gran activitat entre el Landwehrkanal i la Winterfeldstr.

A l'oest, Charlottenburg creix cap a Tiergarten seguint la carretera de Berlín i també a l'àrea oest de l'Schlossstrasse.

Al nord-oest es comença a construir a Moabit a les Strom, Wilsnacker i Perlebergerstr. Al nord es desenvolupa l'àrea de la Nordbahnhof i el Camp de Mart entre la Brunnenstr. i la Schönhauserallee, molt densament. Al nord del Ringbahn es treballa a Wedding on l'edificació no és tan densa.

A l'est se segueix treballant a l'interior de la muralla entre les dues estacions ja esmentades. També a la Frankfurter Allee fins a Lichtenberg.

Tercera fase 1882-95

Al sud-est creix l'edificació a banda i banda de la estació Görlitzer fins al Landwehrkanal. Al sud d'aquest es construeix densament a la Kottbuser Damm i la Berlinerstr. cap a Neukölln on hi ha un centre independent. Al sud de la ciutat es basteix l'àrea a banda i banda del carrer de circumvallació entre Neukölln i Charlottenburg. Es crea la Chausseoplatz.

Al sud-oest s'aixequen edificis entre la Nollendorfplatz i el ferrocarril de Potsdam, fins a Schöneberg. A l'oest de la Nollendorfplatz s'edifiquen els blocs a banda i banda de la Kleist i la Tauentzienstr., mentre que Charlottenburg es desenvolupa cap al sud a l'àrea entre

la Bismark i la Kantstr.

Al nord-oest, a Moabit s'aixequen diversos "Siedlungskerne" a banda i banda de la Beussel i de la Stephanstr. També es desenvolupa l'àrea a l'est i oest de l'hospital de Moabit i la situada entre el S-Bahn i l'Spree. Al sud del riu es treballa al Hansa-Viertel i la Hansaplatz. A Wedding trobem els primers carrers tancats al nord del Ringbahn. Dins de l'àrea delimitada per aquest creix la construcció cap al nord, sobretot a la Siewenmünderstr, i cap a l'est, entre la Schönhauser i la Prenzlauer Allee.

A l'est, s'eixampla la construcció als dos costats de la Frankfurter Allee, es densifica la Büschingplatz, i entre el Ringbahn i el ferrocarril de Silèsia s'edifica l'àrea de Boxhagen.

Quarta fase 1896-1908

Al sud-est creix Kreuzberg juntament amb Neukölln. Al primer s'edifica l'àrea entre el Landwehrkanal i la Karl-Marxstr, i al segon l'àrea a l'oest de la Hermannstr. La Hasenheide i el Tempelhofer Feld, amb llurs instal·lacions militars limiten el creixement cap al sud i separen el sud-est del sud-oest.

Al sud-oest tenim l'àrea més important de creixement d'aquesta fase: Charlottenburg, Wilmersdorf i Schöneberg (l'actual City berlinesa), que creixen cap al sud, arribant fins a Steglitz, on hi havia hagut vil·les i cases de camp.

Al nord-oest es desenvolupa Moabit. Al nord es creen àrees tancades a Wedding al voltant de la Spanplatz o al nord-oest de la See i la Müllstr. A l'oest del Nordbahn es traspasa el límit del Ringbahn i es creen les àrees entre el Camp d'Exercicis i la Gürtelstr, sobretot al voltant de l'Arminplatz. Al nord-est d'aquest carrer es desenvolupa Weissensee amb cases de lloguer, com a suburbi separat físicament de Berlín.

A l'est se segueix construint a l'àrea del carrer de circumvallació interior. Les noves àrees s'agrupen al voltant de la Arnswalderplatz, al nord de Friedrichshain, al voltant de la Petersburger i la Forckenbeckplatz. Entre l'escorxador, el ferrocarril de l'est i el ferrocarril de circumvallació es desenvolupa una nova àrea de d'edificació tancada.

II.2.4. L'arquitectura domèstica

II.2.4.1. La vivenda obrera a la primera meitat de segle.

II.2.4.1.1. Les "Familienhäuser" i les primeres cases de lloguer de Berlín.

Els precedents de la casa de lloguer berlinesa els trobem a un dels primers suburbis fora muralles, l'anomenat Voigtland. En aquella zona, aleshores gairebé desèrtica, s'instal·là el 1804 la Foneria Reial; per poder solucionar qualsevol cas d'urgència o avaria calia que dia i nit, hi hagués mà d'obra a la vora, per la qual cosa al 1815 es construïren les "Familienhäuser" al costat de la fàbrica.

Aquestes cases, de les quals no queden plànols però sí descripcions, tenien un petit jardí devanter que donava al carrer i una porta al darrera que donava a la fàbrica. Eren de dos pisos i estaven pensades per a vuit famílies, quatre per pis, amb una entrada pròpia per a cada família. Al pis superior, on això no era possible, s'agrupaven les entrades de dos en dos. Copiaven el model de les cases pageses i eren allargades amb una o dues habitacions que es connectaven l'una directament amb l'altra (sense cap mena de passadís) i la cuina. No tenien cap mena d'espai per a les necessitats físiques i se suposa que s'haurien de satisfer o bé en recipients o bé fora, al carrer.

Es considera que els edificis aixecats entre 1822-28 per el Kammerher Baron Heinrich Otto von Wülcknitz vora la Hamburger Tor són el primer exemple de veritables cases de lloguer de Berlín. El primer dels edificis construïts era allargat i tenia capacitat per a vint famílies; cadascuna disposava d'una única habitació de 3,77 per 3,77 m i una cuina de 3,77 per 1,88 m. La casa tenia planta baixa, pis i golfes. A la primera hi havia vuit vivendes, al segon vuit més, i a les darreres quatre més (fig.44).

Vora aquesta es construí una segona casa de dos pisos d'alçada que tenia, a més, vivendes al soterrani. Aquí alguns dels habitatges a més de la cuina i l'habitació tenien un petit "gabinet".

Al mateix 1822 es presenten tres projectes més, dos dels quals són rebutjats per raons de seguretat, però que ens mostren tipologies interessants: el primer és un edifici rectangular, amb soterrani, planta baixa, dos pisos i dos pisos de golfes. Hi ha quatre vivendes per nivell (inclosos els dos pisos de golfes) que consten de dues habitacions, una alcova, la cuina i un petit espai que es podria qualificar de "rebedor", tot i que l'alcova i la cuina donen directament al replà (fig.42). El segon projecte mostrava un edifici amb quinze vivendes d'una sola habitació per pis i constava de soterrani, planta baixa, un pis, i dos pisos de

golfes. El tercer projecte era igual que el segon però amb una cuina comuna per pis i sense vivendes a les golfes, que no es realitzà, ja que només es preveu al projecte per a facilitar-ne l'aprovació.

Els tres edificis que es van construir s'agrupaven amb d'altres formant una mena de patis, on hi havia alguns serveis comuns, seguit el model de les cases camperoles i les casernes, per la qual cosa a les cases de lloguer berlineses de poca qualitat se les anomena Mietskasernen¹⁷.

Cap dels espais comuns (patis, escales o passadissos) no tenien il·luminació. A més, a les vivendes no hi havia vàters, sinó que calia que els habitants anessin a un cobert al mig del pati amb letrines, que oferia una capacitat de quaranta-quatre "places" per a un conjunt de 2.200 persones. Això provocava que molta gent no els pogués utilitzar i satisfessin les seves necessitats al pati, les escales o la pròpia vivenda, provocant greus problemes sanitaris. A més, les fonts d'aprovisionament d'aigua que també hi havia al pati així com l'edifici de letrines careixien de qualsevol mena de desguàs, de manera que les aigües negres s'acumulaven al subsòl amb la gran amenaça que això suposava per a la salut pública.

II.2.4.1.2. La reforma de la vivenda

A la vista d'aquestes condicions pèssimes de vida i higiene, ja poc abans de 1848 es va plantejar a les grans ciutats industrials com Hamburg, Londres, Manchester i la pròpia Berlín, el problema de la vivenda obrera.

A Hamburg, on un gran incendi entre el 5 i el 8 de maig de 1842 deixa 20.000 persones sense casa, es creà una comissió per a la reconstrucció que va dissenyar un model d'habitatge obrer del qual tampoc tenim plantes però sí una descripció: el principi més important era el de la vivenda tancada amb divisions a l'interior, organitzada al voltant d'una "plaça"; el segon era l'utilització de les golfes i el soterrani, no com a vivenda, sinó com a rebost; el tercer consistia en què cada vivenda comptés amb el seu propi WC i il·lum de gas. Es preveieren botigues, tallers, safarejos i llocs de reunió, així com escoles, hospitals i un banc.

També hi hagué projectes utòpics com el de Johann Hinrich Wichern que preveuen

¹⁷ Literàriament "casernes de lloguer".

construir un *Bürgerhof*¹⁸ en què es posava l'èmfasi en situar-hi escoles, biblioteques i hospitals, creant una mena de pobles o harris en conjunt.

Com a resposta a aquestes idees de caire socialista el govern va decidir crear una revista conservadora, "Janus, Jahrbücher deutscher Bildung, Gesinnung und Tat", el fundador de la qual, Victor Aimé Huber, viatjà el 1844 a Anglaterra per estudiar el tema de la vivenda. Allí va descobrir els "cottages" obrers de Manchester i Birmingham, que va trobar més adients que el sistema de "casernes" alemany, ja que cadascú podia tenir la seva pròpia casa i la seva intimitat, a part que els edificis anglesos eren baixos, amb jardí devanter i no possibilitaven la massificació. A partir d'aquí, i en el marc d'aquesta revista, s'elaborà el concepte de "colonització interior" que preconitzava un modus vivendi més cristià per a la classe obrera.

El gran interès que hi havia cap al 1846 a Berlín per a millorar la vivenda obrera va cristallitzar cap a l'abril d'aquell any quan es reuniren els fundadors de la societat Häuser-Bau Verein¹⁹, a la qual assistí Carl Wilhelm Hoffmann. En la reunió s'acordaren uns requisits mínims que haurien d'acomplir les noves vivendes: no haurien de ser pensades per a més de 100 famílies; haurien de tenir la mateixa concepció que els edificis públics, amb grans patis, espais alts, separació de les diferents construccions...; no haurien de superar els quatre pisos d'alçada; haurien de comptar amb habitacions només per a dormir, cuina pròpia, passadissos més clars i amples que els de les "Familienhäuser", i una sèrie d'equipaments comuns com ara safarejos i estenedors, escola, sala per a necessitats hospitalàries i religioses, i oficina de treball. En canvi no haurien de tenir cap menjador comunitari per a no trencar la vida de família, ni cap economat per a respectar la llibertat de comerç. A nivell organitzatiu es preveieren lloguers baixos i control dels habitants, triant-los prèviament i vigilant el seu comportament²⁰.

Deu mesos més tard Hoffman publica un fulletó amb el títol "Die Aufgabe einer Berliner gemeinnützigen Baugesellschaft"²¹ en què va presentar un projecte de vivendes

¹⁸ Literalment "pati de ciutadans".

¹⁹ Unió dels constructors de cases.

²⁰ Totes aquestes iniciatives són referides per Geist i Kierulff, op.cit. vol. II pàg. 440 i segs.

²¹ La tasca d'una societat berlinesa de construcció d'ús comunitari.

obreres. La descripció d'aquestes ens recorda les cases de colons agraris d'època fredericiana (petites cases de pagès per a dues famílies amb un mur que les separava) però amb novetats: tenien quatre pisos (les anteriors, només planta baixa), l'escala era de dues vingudes, a l'interior de la vivenda es trobava un espai que feia de distribuïdor entre la cuina, dormitori i habitació, i a més hi havia una "habitació per a solters" en què el solter podia viure sense barrejar-se amb la família però compartint la taula amb ells (fig.43).

No es compliren tots els requisits demanats en la reunió, ja que no hi havia cap passadís, ni safareig, ni escoles, ni espais de reunió. En aquest projecte s'adaptà la vivenda obrera a la burgesa: es tractava d'habitatges tancats per a cada família amb separació entre l'habitació "d'estar", el dormitori i la cuina, amb rebedor-distribuïdor que els separava. Es va introduir el model de família cristiana, el principi de vigilància mútua i un sistema per a recompensar als qui conservessin les vivendes en bon estat. El que no es pogué solucionar fou l'aprovisionament d'aigua fresca i els WC privats, perquè a Berlín encara en mancaven les infraestructures necessàries per a aquestes instal·lacions.

La "Berliner gemeinnützigen Baugesellschaft" fou fundada finalment al 1849, després de la Revolució de març del 48. L'activitat constructiva s'incia al març d'aquell any amb la primera pedra d'un edifici a la Ritterstr., 28. Entre 1849-52 aquesta societat va construir sis grups de cases a la Ritterstr. dotze cases de quatre pisos al nord i al sud-est de Berlín, i incia una urbanització de "cottages" davant la Schönhauser Tor, a la qual, però, no es construïren més de sis cases. Aquests edificis seguien tres tipologies diferents, segons tinguessin una, dues, o tres vivendes (fig.44).

Aquestes estaven completament aïllades i s'intentà que totes les habitacions fossin independents. Els dormitoris tenien una finestra, mentre que les habitacions "d'estar" (Wohnräume) en tenien dues i calefacció amb estufa de carbó que, aïhora, es podia fer servir per cuinar. A les cuines hi havia, a més, fogons. Els paviments eren de parquet o rajola, i els sostres estaven arrebossats. Les escales eren de pedra amb barana de ferro, per evitar que cremessin en cas d'incendi.

Els il·logaters d'aquestes cases eren vigilats i podien ser expulsats si cometien alguna immoralitat o incomplien alguna llei. Així es va crear la figura del "Vizewirt" que era l'encarregat d'aquesta vigilància i que tenia dret a entrar a totes les vivendes per a vigilar.

Entre 1852-53 aquesta societat va iniciar l'edificació d'una segona urbanització de casetes amb jardí anomenada "Bremerhöhe", mai no acabada. Els sis "cottages" construïts s'enderrocaren cap als anys 80, i no se'n aixecaren més perquè aquesta tipologia de casa obrera no es corresponia amb les necessitats d'una gran ciutat, la població de la qual augmentava a gran velocitat (fig.45), ni tampoc amb els interessos dels propietaris del sòl edificable del qual volien treure el màxim rendiment.

11.2.4.2. Les vivendes del Bauungsplan

11.2.4.2.1. Els condicionaments administratius: les ordenances de 1853

Les "Bauordnungen" de 1853, tal i com ser anterior a la aprovació del pla, foren les que més influenciaren en els edificis d'aquest, donat que les aprovades al 1887 i 1897 no representen grans canvis, tal i com es veurà a continuació.

En el primer text veiem per primer cop indicacions sobre la qualitat de les vivendes, tractant particularment les de lloguer. Sobre les tipologies i l'utilització del solar, les ordenances no donen gaires indicacions, només aquelles que fan referència a temes de seguretat contraincendis de manera que cada propietari podia edificar el seu terreny com volgués, ja que no es limita ni el número de patis, ni el d'ales posteriors d'edificació, (com veurem més endavant, el pati és un element molt important en els edificis berlinesos, ja que permet la densificació de les mansanes).

En referència als patis, l'article 27 indica que havien de tenir una superfície suficient per a que un equip d'extinció hi pogués treballar còmodament (5,60 m d'amplada per 5,60 m de llargada); el 31 deia, a més, que aquests havien d'estar comunicats amb el carrer per un passadís per on poguéssin accedir els cotxes de bombers.

Quan als habitatges, els articles 87, 88 i 89 ordenaven que estiguessin fets d'una manera que els proporcionés llum, aire, sequedat i salut, i que les habitacions tinguessin una alçada mínima de 8 peus (2,61 m)²² (7,5 peus (2,475 m) en els edificis antics renovats) amb grans finestres que donguessin a l'exterior i calefacció. A més els senyals es podien habitar només si estaven per sobre del nivell de l'aigua²³ i el seu sostre es trobava 3 peus (0,99 m) sobre el nivell del carrer. El terra i els murs s'havien de protegir contra l'humitat.

²² Un peu equival aproximadament a 33 cm

²³ A Berlín es troben una gran quantitat d'aquífers a molt poca profunditat.

Quan a l'alçada dels edificis (article 28) els nous només podien arribar fins a 36 peus (11,88 m) en carrers d'amplada menor a 46 peus (15,18 m). En carrers de 46 a 48 peus (15,84 m) es podia arribar fins a onze quarts de l'amplada; en vies més amples no hi havia cap limitació.

Els textos de 1887 i 1897 exigeixen bàsicament una major superfície dels patis, en virtut d'una millor il·luminació i ventilació de les vivendes, així com també d'una major eficàcia de les tasques contra-incendis. D'aquesta manera al 1887 es demana que els patis tinguin una superfície mínima de 60 m², mentre que al 1897 aquesta superfície havia de ser de 80 m².

II.2.4.2.2. El tractat de Gustav Assmann

Per poder esbrinar com eren les cases de lloguer berlineses de l'època del segon pla d'eficàcia, la gran majoria de les quals (juntament amb gran part de la documentació) van desaparèixer sota les bombes de la Segona Guerra Mundial, ens hem de remetre necessàriament a un manual d'arquitectura. El seu títol: "Grundrisse für städtische Wohngebäude mit Rücksicht auf die für Berlin geltende Bauordnung"²⁴ ens indica la seva gran utilitat tan per als arquitectes de l'època com per a nosaltres, ja que proposa totes les tipologies possibles que es podien utilitzar a Berlín. A més el fet que es publicà el 1862, després de l'aprovació del pla, ens indica que anava dirigit a l'edificació de l'àrea d'eixample.

Abans de tot cal deixar clar quelcom que és molt obvi en aquella ciutat però que sobta una mica vist des de la nostra perspectiva: la parcel·la s'ocupa normalment tenint en compte un punt més o menys central que és el pati, a partir del qual es defineixen els diferents edificis que es basteixen al seu voltant. Així, la "casa" que dona el carrer s'anomena "Vorderhaus" o "Edifici devanter". Els dos edificis a banda i banda del pati, són les "Seitenflügel" o ales laterals, i l'edifici que tanca el quadrat (els patis solen ser o quadrats o rectangulars) és el "Quergebäude" o "edifici travesser". Aquesta estructura es pot anar repetint, afegint patis posteriors, i no és estrany que a voltes falti una o les dues ales laterals i que hi hagi una successió d'edificis paral·lels. Tots aquests patis sempre es comuniquen a través de passos oberts a la planta baixa. Aquest sistema de patis fou allò que va permetre

²⁴ El títol d'aquesta obra publicada a Berlín el 1862 per Verlag von Ernst und Korn, es podria traduir "plantes per a vivendes urbanes tenint en compte les ordenances de la construcció vàlides a Berlín".

d'edificar a l'interior de les enormes mansanes berlineses (fig.46).

Els models oferts per Assmann es van pensar tenint en compte dues coordenades, l'adequació a la funció (vivenda) i la rentabilitat màxima del terreny. Això es conjugà amb les exigències d'higiene, llum i ventilació que demanaven les ordenances.

En un primer moment s'aconsella que els solars fossin ocupats només per un edifici devanter i una o dues ales laterals, segons l'amplada. Es creu convenient deixar oberta la part posterior, deixant espai per a situar-hi un jardí. Només en el cas en què el propietari de la parcel·la posterior hagi construït ja un edifici en aquella part, s'aconsella d'edificar un edifici travesser que el tapi, tancant el pati. En cas que es vulguin construir petites vivendes i/o tallers, s'aconsella que enlloc d'edificar ales laterals es faci una sèrie d'edificis travessers els uns darrera dels altres, ja que necessiten menys murs (és a dir, es poden fer superfícies més àmplies per als tallers) i menys accessos verticals (amb una escala per edifici n'hi ha prou), amb tot, s'indica que cal tenir en compte que el valor de les vivendes baixa en respecte al seu allunyament del carrer, de manera que les vivendes del segon pati tindran menys valor que les del primer, i aquestes menys que les de la casa devantera.

Es descriuen dues maneres de disposar els accessos verticals en relació amb el vestíbul i el pas cap al pati (cal recordar que aquest pas directe des del vestíbul al pati era obligatori). D'una banda hi ha la possibilitat de situar l'escala al fons del vestíbul amb el pas per sota d'aquesta, o bé de situar-la en un espai annex, a la dreta o a l'esquerra del vestíbul. En el primer cas hi ha una economia d'espai a la planta baixa i es possibilita una distribució simètrica dels pisos, la qual cosa és molt important en les parcel·les petites, però l'aire entra directament a la caixa de l'escala i refreda aquesta, a més de què es dificulta l'accès al pati; mentre que en el segon cas la caixa de l'escala es pot protegir del fred mitjançant una porta, el pas cap al pati queda completament lliure, però es desaproveita espai en la planta baixa i desapareix la possibilitat de fer les vivendes simètriques. Al costat d'això s'aconsella que la caixa de l'escala s'il·lumini amb finestres que donguin al pati (fig.47).

La fondària de l'edifici devanter ha de dependre de la fondària de les vivendes. En aquest cas es recomana que les habitacions devanteres siguin prou fondes ja que són les que donen valor a la casa. Es demana que tot i que siguin per a gent modesta, tinguin una fondària mínima de 16 peus (5,28 m), i que la seva amplada sigui sempre menor a la fondària. Els passadissos no hauran de fer menys de 4 peus (1,32 m) d'amplada, i de 5 a 6 peus (1,65 a 1,98 m) en cas que facin de rebedor.

Les finestres han de tenir una separació entre si d'entre 8 i 10 peus (2,64 i 3,3 m). L'amplada de les mateixes en els edificis davanters varia segons l'alçada dels pisos i pot anar de 3 peus i 3 Zoll (1,8 m), fins a 3 peus i 9 Zoll (1,28 m), arribant rarament als 4 peus (1,32 m). Als edificis travessers hi ha prou amb 3 peus (0,99 m). Les portes, d'una sola fulla, als interiors de les vivendes haurien de tenir una amplada de 3 peus i 6 Zoll (1,18 m) en les habitacions principals i menys de 3 peus (0,99 m) en les secundàries.

Quan a les alçades dels pisos, se'ns fan diferents recomanacions segons la qualitat de les vivendes. Així, quan aquestes són petites els pisos han de fer, a partir del soterrani, 8, 9, 10, 9 i 9 peus (2,64; 2,97; 3,3; 2,97; 2,97 m) d'alçada respectivament; per les una mica millors, 8, 10, 11 (3,63 m), 10 i 9 peus; per a les de qualitat mitja, 8, 11, 12 (3,96 m), 11, 10 peus; i les més grans 8, 12, 13 (4,29 m), 12, 11 peus. L'alçada total dels edificis ve donada per les ordenances i l'amplada del carrer.

Quan a les instal·lacions sanitàries s'indica que fóra desitjable que cadascun dels habitatges comptés amb una habitació destinada a aquest fi. També es demana que les fosses sèptiques (la xarxa de clavegueram era gairebé inexistent) es dotin d'un sistema de ventilació, compost per una canonada que condueixi els gasos i pestilències per sobre de l'edifici, per evitar contagis.

Assmann distingeix dues tipologies bàsiques de vivendes, les petites i les grans.

Les petites es diferencien de les de mig tamany, no només en el número d'habitacions, sinó també en què en les primeres viuen famílies sense servei, la qual cosa possibilita que les habitacions estiguin més juntes. Així, les més petites no tenen cap espai dedicat a cuina, sinó que es prepara el menjar a l'hivern a l'estufa (estalviant-se així combustible) i a l'estiu a una mena de fogons instal·lats al menjador. Aquests habitatges, tot i que ja disposen de fogons bany, són molt tancats i és molt usual que no disposin de cap passadís, sinó que les habitacions es comuniquin directament. Si les vivendes tenen tallers (fig.48), es recomana que aquests estiguin vora l'escala, els uns sobre els altres, i que tinguin una entrada separada de la resta de l'habitatge. També caldria deixar un ampli espai lliure a la caixa de l'escala per poder-hi hissar els diferents materials necessitats en els tallers. Per a les una mica més grans es demana que es les habitacions es comuniquin a través d'un passadís.

Pel que fa a les grans (fig.49), per a famílies amb servei, cal que aquestes tinguin,

subretot en edificis amb moltes vivendes, una escala posterior o lateral que es comuniqui directament amb la cuina. La resta d'espais s'han de distribuir de tal manera que el camí entre la cuina i l'escala principal no passi pel mig d'aquests, de manera que cal crear passadissos. En alguns casos s'ha volgut estalviar l'espai dedicat a aquests i s'han construït galeries de comunicació a l'exterior, les quals són molt desaconsellables ja que resulten molt fredes a l'hivern. Als llocs com a Berlín, en què les ordenances demanen que hi hagi accés directe des de la vivenda a una escala de material massís no inflamable, es recomana situar aquesta a la part posterior, mentre que l'escala principal es construeix de fusta ornamentada. Si en aquests edificis, a més, hi ha algunes vivendes petites es poden situar a replans intermitjos d'aquesta escala secundària, que a més pot utilitzar-se per anar al soterrani, de manera que la principal s'acabi a la planta baixa i quedi més elegant.

La il·luminació de l'escala principal hauria de ser lateral indirecte i no zenital, ja que aquesta és molt limitada. La millor manera és aprofitar l'espai que hi ha entre l'escala principal i la secundària, per il·luminar la primera a través de la segona, que sol donar directament al pati, ja que els replans d'ambdues estan a la mateixa alçada.

S'ha d'evitar del tot les caixes d'escapes envoltades completament per habitacions, la qual cosa impedeix llur ventilació. Especialment en les vivendes de tres habitacions d'ample, la del mig s'empra normalment com a dormitori, la qual cosa no és gens indicada ja que no tenen ni il·luminació ni ventilació suficient. Als passadissos només es pot aconseguir llum posant vidres a la part superior de les portes, i aire deixant aquestes obertes. Les portes amb grans vidres són molt inadequades ja que amb elles es perd l'intimitat de les estances.

A les petites habitacions laterals, com ara els excusats, rebosts i dormitoris de les minyones, hom pot prescindir de finestres, amb la condició que se les doti de ventilació suficient a través de canonades. Sovint se sol col·locar les tres juntes, la qual cosa no és gens aconsellable, i caldria separar-ne els accessos i fer un mur massís al voltant de l'excusat. Aquest ha de dotar-se de canonades de ventilació per les quals és possible fer passar l'aire fàcilment encenent una flama de gas.

Quan als edificis situats en cantonades, es recomana de situar l'entrada principal al carrer més important, mentre que els passos cap al pati que no facin d'entrada principal caldria ubicar-los al carrer lateral. També s'indica que no s'han de fer inhabitables les habitacions a les cantonades obrint finestres a tots els murs, sinó que caldria només obrir-les al carrer més ample.

II.2.4.2.3. L'estructura interna dels edificis.

Les cases de lloguer berlineses criden l'atenció per la seva uniformitat estructural, la qual ofereix petites variacions, segons estiguem en un barri o en un altre, i segons sigui l'edifici devanter, una ala lateral o l'edifici travesser. Així si fem esment a l'edifici devanter en els barris elegants del sud-oest (és a dir Charlottenburg, Wilmersdorf o Schöneberg) trobem l'escala vora el pati i dues portes a cada replà. A dins de l'habitatge trobem el rebedor i un llarg passadís. Les habitacions principals, pavimentades amb parquet se situen a la banda del carrer i hi surten a través del balcó, la tribuna o l'Erker (tribuna descoberta). A la banda del pati trobem la cuina i l'excusat. Al final del passadís hi ha el que s'ha anomenat "Berliner Zimmer" o habitació berlinesa, darrera de la qual tenim els dormitoris i el bany, i en les vivendes molt grans, la cuina que anava associada al rebost i a l'habitació de la minyona i estava connectada a l'escala de servei. Això ho podem veure a l'edifici de la Tauentzienstr. 14 (1895) (fig.50).

La "Berliner Zimmer", que es considera l'aportació més original de l'arquitectura domèstica d'aquella ciutat, consisteix en una habitació de pas situada en l'angle recte que formen l'edifici devanter i les ales laterals i esdevé una continuació i aixamplament del passadís just on aquest hauria de tornar en angle recte. Habitualment s'utilitzava de menjador i podria arribar a marcar la separació entre els àmbits més públics i els més privats de la casa.

A barris més modestos com Kreuzberg, Wedding o Moabit, trobem quatre portes per replà que ens condueixen a pisos amb dues o tres habitacions ²⁵ i la cuina. Normalment aquesta solia donar al pati, tenia al seu costat una gran habitació il·luminada lateralment i dues de petites que donaven al carrer, una d'elles possiblement amb balcó.

A les ales laterals veiem dues portes per replà darrera de les quals hi ha petites vivendes, amb les habitacions unes darrere de les altres, que en els edificis vells es connectaven directament, i en els més nous es connectaven a través d'un curt passadís. Normalment se solia entrar per la cuina, darrera de la qual hi havia les altres estances.

A l'edifici travesser se solia trobar el mateix que al devanter però amb habitatges molt més petits com podem veure a Alt-Moabit, 90 (1892); Muskauerstr., 33 (1896); i Rathenowerstr., 22 (1884) (fig.51).

²⁵ Empren la paraula "habitació" en el sentit d'espai, no de dormitori.

L'habitació berlinesa permet de connectar els edificis devanter i travessar amb les ales laterals. Cadascuna d'aquestes parts sol comptar amb una pròpia escala que surt del pati i que es connecta amb la resta de l'edifici a través del sistema de passadissos que solen medir 1,20 m d'amplada. El fet que les bigues de fusta no poguessin medir més de sis metres de llargada condicionava la profunditat de les habitacions. L'amplada ve marcada per la separació de les bigues (aproximadament un metre) i la de les finestres (de dos a dos metres i mig).

Una "virtut" de les vivendes Berlineses és la seva gran ductilitat. En un principi en edificar les primeres cases encara no estava definit el caràcter dels diferents barris, ja que no es podia preveure quines necessitats tindrien els futurs habitants, tot i que eren vivendes adreçades principalment a la classe obrera. Així es fan vivendes estructurades de manera que es faciliti al màxim la seva reconversió: l'estructura constructiva permet obrir portes a certs punts concrets de les parets mestres i alhora el sistema de passadissos i d'escalas principals i secundàries possibilita la divisió o addició de les vivendes per a fer-les més grans o més petites. Això queda demostrat al 1932 quan la forta crisi econòmica fa impossible llogar o vendre les vivendes grans, i moltes d'elles són dividides sense grans complicacions, arribant-se a publicar fins i tot una mena de manual de "dividir pisos" per als arquitectes.²⁹ (fig.52)

Aquesta versatilitat de la casa de lloguer berlinesa fa que sigui difícil veure una evolució clara de les tipologies. De fet, la diferència més gran entre els edificis de mitjans de segle i els de finals, radica en la presència de passadissos i en la d'Erkers, balcons o tribunes. Així l'estructura d'aquestes vivendes es manté ja que la seva ductilitat fa que es consideri com la millor solució possible. Només podem assenyalar una evolució en el cas de l'ús dels patis, ja que en els barris més populars hi haurà, sobretot a partir de 1870, una tendència, a instal·lar tallers i petites indústries a les plantes baixes, que solen utilitzar els patis, tot i que aquests no són coberts i romanen com a espais oberts, mentre que als barris elegants del sud-oest de la ciutat aquests esdevenen jardins privats.

²⁹ Citat per Geiss i Körvers, op. cit. vol II, pàg 276

II.2.4.2.4. Les façanes

Poca cosa ens ha arribat de les façanes de les cases de lloguer berlineses. Després dels bombardejors, hom va seguir dues polítiques diferents de reconstrucció: a la banda occidental es va tendir a mantenir en peu el màxim d'edificis recuperables, refent els interiors i simplificant terriblement els exteriors, eliminant tots els elements decoratius i estucant les façanes de les quals només en queda l'estructura de buits i plens (fig.53); mentre que a la banda est es van reparar els interiors i es van deixar els exteriors tal i com estaven, de manera que els elements de les façanes (i no només elements decoratius, sinó també balcons i tribunes senceres) han anat caient amb el pas dels anys, presentant un estat totalment ruïnós. Així, és difícil fer un estudi mínimament seriós i s'ha intentat traçar uns punts d'evolució en base al que es conserva i al que es pot contemplar a través de fotografies i de la documentació salvada. Aquest esquema es basa en les etapes establertes per a l'edificació del *Behauungsplan*.

Primera etapa: 1863-68

En aquest moment trobem façanes planes, sense cap element sobresortint amb finestres rectangulars coronades per trencanigües plans sostinguts per carteles. No hi ha una estructuració clara en parts dels edificis i observem la presència de mansardes (fig.54).

Segona etapa: 1869-81

Les mansardes desapareixen i els edificis esdevenen més alts. Alhora s'estructuren les façanes en tres parts prou clares, una zona de sòcol, que abarca la planta baixa i el primer pis, una zona mitja que abarca dos o tres pisos superiors, i la zona alta que abarca el darrer pis que substitueix les mansardes. Les finestres són coronades per frontons senzills triangulars o semicirculars i apareixen els primers balcons i tribunes (figs. 55-57).

Tercera etapa: 1882-95

Es manté l'estructuració de la façana, es compliquen els elements decoratius de les finestres i panys de paret i s'utilitzen àmpliament els Erker i les tribunes (fig.58).

Quarta etapa 1895-1908

Troblem una complicació a nivell general: els elements ornamentals envaeixen els panys de paret, els frontons de les finestres, i els Erkers i tribunes, que es combinen creant grans estructures en voladís. Es perd la simetria i la zona superior agafa gran importància amb l'aparició d'enormes frontispicis darrera dels quals ja no hi ha un terrat pla, sinó

complexes teulades a doble vessant. No cal dir que estem en el moment d'eclosió del Jugendstil que deixarà alguns exemples en els barris més elegants (figs. 59-60).

II.2.5. Valoracions

La planificació urbanística de Berlín es desenvolupa marcada per les tensions entre la voluntat reial de crear una capital harmònica per al seu regne i els interessos econòmics dels grans capitalistes industrials, amb fortes influències dins del govern, la qual cosa explica la impotència d'aquest darrer a l'hora d'imposar les pautes de creixement de la ciutat; hom té la impressió que la planificació va per darrera de la realització i no a l'inversa, com sol ser. Una bona prova és el fet que no es comença a pensar en una planificació de la ciutat fins el moment en què aquesta ja ha crescut espontàniament de manera irregular i càctica.

Es aquesta amenaça del caos el que fa reaccionar les autoritats prussianes. En cap moment les autoritats no parlen ni del problema de la vivenda obrera²⁷, ni de problemes higiènics, ni de manca d'espai edificable, ni de massificació de la ciutat. Berlín disposava d'un gran espai dintre de les muralles i alhora aquestes no suposaven cap impediment per al seu creixement, ja que no tenien caràcter defensiu i els seu entorn no estava sotmés a restriccions militars. Així, la ciutat podia créixer, i estava creixent, l'"únic" problema era controlar aquest creixement, típic d'una ciutat fortament industrialitzada que necessitava vivendes per encabir l'augmentant nombre d'obers, així com grans infraestructures industrials com ara canals i ferrocarrils.

Aquestes infraestructures i aquest caràcter fabril de Berlín són els protagonistes de la planificació: d'una banda tots els plans contempnen la creació de canals i l'enllaç d'aquests amb les estacions i les àrees industrials; de l'altra, la presència d'aquests elements és el principal impediment a l'hora de dur a terme les diferents planificacions proposades.

A més d'això, també són els interessos del gran capital els que primen a l'hora de determinar el creixement berlinés. No només perquè aquest edifica sense tenir en compte les planificacions, actuant per la via dels "fets consumrats", fent inviables els diferents plans urbanístics gairebé abans que aquests s'aprovin, sinó també perquè, davant d'això, ja a l'hora d'elaborar les propostes es procura de fer tots els possibles per a no afectar la propietat privada, situant la majoria de places en terrenys públics i procurant no partir les parcelles buscant la via de la mínima expropiació.

Aquesta és potser també una de les raons per les quals en cap moment es proposa una

²⁷ En el sentit que hi hagi una manca d'aquesta, car, com hom veu la qualitat va ser motiu de preocupació.

reforma de la ciutat ja construïda. La raó principal seria potser el fet que no calia des del punt de vista estrictament higiènic, ja que la ciutat no estava excessivament densificada, però creiem també que aquesta voluntat d'evitar conflictes amb els propietaris va impedir de dur a terme reformes interiors que segurament haurien estat útils a zones com l'Spandauer Vorstadt que presentaven (i encara presenten) una estructura totalment irregular i poc permeable al tràfic.

L'única gran obra que es duagué a l'interior de la ciutat i que també afectà l'àrea del Bebauungsplan fou la construcció del Stadbahn, línia fèrria que travessa la ciutat en direcció est-oest seguint un traçat elevat creuant les mansanes i passant frec a frec vora els edificis ja existents. Aquest ferrocarril, que completava el de circumval·lació que discorria per terrenys del Bebauungsplan i que juntament amb ell tenien la funció de transportar passatgers i mercaderies, estava fortament relacionat amb el desenvolupament industrial de la ciutat i per això no va trobar massa trabes ni d'origen públic ni privat per a la seva realització.

Però no tota la responsabilitat hauria de recaure en els interessos privats del gran capital. També cal culpar-ne als greus entrebancs burocràtics als quals els urbanistes s'han d'enfrontar, com ara les càrregues feudals que pesen sobre els terrenys i els problemes que suposa el fet que no s'hagi definit quins són els límits de la ciutat i que tampoc es defineixi clarament quin és l'autoritat competent en matèria urbanística. Totes aquestes trabes ralentinzen increïblement el procés i possibiliten el creixement incontrolat de la ciutat.

Actualment és molt difícil seguir l'empremta dels diferents plans que s'han aplicat a Berlín. Hom només pot contemplar algunes seccions dels carrers de circumval·lació, sobretot del Generalszug de Lenné, interromput encara per les ara velles i abandonades instal·lacions ferroviàries de les estacions Potsdam i Anhalter. La imatge urbanística de la ciutat no la donen els plans d'exemple del segle XIX, sinó la Friedrichsstadt, única entitat amb un mínim de qualitat urbanística propiciada per la monarquia absoluta al segle XVIII. Ni Lenné ni, sobretot, Hobrecht són capaços de crear cap espai de qualitat que es pugui comparar als espais existents al nucli històric, ni tampoc dissenyen cap espai representatiu adient per bastir-hi edificis públics rellevants (tret d'algunes esglésies situades al Generalszug). Això provoca que l'alta burgesia trigui a ocupar els nous espais i que només ho faci en la zona sud-oest de la ciutat, com ara Wilsmerdorf, Charlottenburg i part de Schöneberg, a partir dels anys norantes. Al segle XIX, Berlín deixa de ser ciutat reial i passa a ser ciutat industrial i proletària.

L'arquitectura domèstica també ve marcada pels interessos del gran capital. Les primeres cases de lloguer de la zona van adreçades a la classe obrera i presenten, com hem vist, unes condicions pèssimes d'habitabilitat i salubritat. Això ens reafirma que les preocupacions higièniques no són les que impulsen la creació del pla i la seva realització, sinó l'interés de donar cabuda a la massa ingent d'obriers que necessita la indústria.

Juntament amb les condicions sanitàries dels habitatges, que es comencen a controlar quan aquests arriben a un grau inquietant de insalubritat, propiciat per la seva pròpia estructura interna i no pas pels condicionants urbanístics de l'àrea on s'editiquen, l'única preocupació que condiciona la construcció d'aquests és la seguretat antiincendis. Així veiem com les ordenances només vetllen pel tamany dels patis i per a què hi hagi una bona comunicació d'aquests amb l'exterior, facilitant l'accés dels bombers, car cal preservar els edificis que al cap i a fi no són pensats com a lloc adient per a que hi visquin éssers humans, sinó com una altra forma més d'enriquiment de la potent burgesia prussiana. D'aquesta manera es dona total llibertat a la forma en què s'utilitzin les mansanes ja que el cal procurar és aprofitar al màxim l'espai, sempre i quan es garanteixi la seguretat de les construccions. En aquest context no costa gaire entendre el perquè fracassen els intents "utòpics" de dignificar la vivenda obrera i el caràcter paternalista-moralitzant que els presidia, cercant sempre un control sobre les classes treballadores, peça clau però difícil, del procés capitalista.

Aquesta recerca d'un sistema òptim per a encabir el màxim d'habitants amb uns mínims de comoditat i una utilització intensiva de l'espai edificable fa que a Berlín no hi hagi una dependència massa gran respecte dels models del passat. De fet, com hem vist, el desenvolupament de la casa de lloguer no té els palaus barrocs com a punt de partença, sinó que cerca solucions en tipologies tan dispars com són les Bauernhöfe d'origen medieval, i les casernes, edificis que tenen en la seva gran capacitat el tret comú. Amb tot, s'evoluciona molt ràpidament i als anys seixantes s'arriba ja a solucions altament funcionals com les que proposa el tractat d'Assmann.

Aquest utilitarisme propicia l'invenció de la "Berliner Zimmer", la gran aportació berlinesa al camp de l'arquitectura domèstica, i el complex sistema d'accessos verticals i horitzontals. Quan a la distribució dels pisos, aquesta és totalment racional, sense buscar massa efectes d'elegàcia o representativitat, que es reserven per als edificis més luxosos. En

la majoria dels casos es busca la funcionalitat i allò que s'ha definit abans com a ductilitat a l'hora de poder augmentar o disminuir, segons les necessitats del mercat, el tamany de les vivendes.

Quan als exteriors, veiem una evolució general que segueix una línia bastant clara des de la sobrietat heretada de l'època neoclàssica i alhora lògica en edificis de poca qualitat, fins un decorativisme propiciat per l'instal.lació de l'alta burgesia i per l'eclosió del Jugendstil.

II.3. París

II.3.1. Evolució urbanística fins la Restauració.

II.3.1.1. La capital de l'Ancien Régime

Abans del segle XIX París ocupava una àrea limitada, molt densa, amb barris on es barrejaven totes les classes socials. Des de l'Edat Mitjana la vida s'havia desenvolupat al carrer on hi treballaven tota mena d'artesans. La prioritat donada a aquest era tan forta que havia condicionat la parcel·lació de la terra en estretes tires d'uns sis metres d'ample que podien arribar a tenir fins a 40 m de profunditat; i que havia propiciat que els barris es desenvolupessin al seu llarg i al llarg de carrers paral·lels.

La ciutat era pensada per als vianants: el seu diàmetre màxim eren 3 km, és a dir, mitja hora a peu d'un extrem a l'altre o un quart des del centre; quan el terreny edificable al llarg d'un carrer principal i dels secundaris s'havia esgotat, s'afegien pisos als edificis existents, i es tirava d'ocupar tot l'espai lliure. També s'arribava a ocupar terrenys que fins aleshores havien estat ineducables (maresmes, zones d'inundació) o que eren reaprofitables (velles mansions, antigues propietats de l'església o l'exèrcit...), o s'obrien accessos a zones tradicionalment separades del centre com és el cas del el Pont-Marie i el Pont-Neuf que van afavorir el desenvolupament de la Ile Saint-Louis i del Pre-aux-clerics, a la riva esquerra, respectivament. L'important era que la ciutat es mantingués dins dels seus límits medievals, que no creixés massa en extensió, que fos sempre abarcable pel vianant.

Aquest principi de centralitat feu que no es desenvolupessin suburbis allunyats de manera que totes les activitats i classes socials s'amuntaren creant una ciutat tan densa i complexa que les comunicacions a través de la xarxa medieval esdevingueren molt difícils. La saturació urbana va portar a què a finals del XVIII alguns dels Fabourgs s'especialitzessin en diferents classes socials trencant el sobrecarregat continuum medieval. Segons Loyer ⁶⁷ el punt de partença el marcaria la construcció de la mansió Matignon que amb el seu gran jardí interior recreava el món rural i trencava amb un món urbà excessivament massificat. Aquesta idea agradà i les classes benestants tendiren a valorar els jardins interiors, la qual cosa provocà que es desenvolupessin fabourgs residencials, que ja no eren prolongació del centre. Així, mentre el Fabourg Saint-Germain esdevingué una àrea residencial poc densa,

⁶⁷ François Loyer: *Paris, histoire, contacts, architecture and urbanism* París: Editions Hazan, 1988. Pàg. 31.

els faubourgs de l'est, Saint-Médard i Saint-Antoine, foren poblats per la classe obrera assolint una alta densitat de població.

Els nous barris es desenvoluparen en terrenys grans i buits i foren responsabilitat dels grans homes: el Duc de Chartres va edificar l'àrea del Palais Royal, el Comte de Provença, l'àrea de l'Odéon i Luxemburg, el Duc de Choiseul, l'àrea d'Italianes. Paral·lelament es va començar a veure que calia fer alguna cosa per "dessembussar" els carrers de la ciutat i, així, a la víspera de la Revolució, Moreau Desproux, Superintendent d'Edificació de París, va començar les primeres operacions de "neteja" tot enderrocant les cases que hi havia als ponts i a les fortificacions medievals vora el Châtelet.

11.3.1.2. Revolució i Imperi (1789-1824)

El 1784 es construí la muralla anomenada "Fermier Géoéraux", triplicant l'extensió de la ciutat. Amb tot, el terme municipal fins a la Restauració el constituïa encara la muralla construïda per Lluís XIV i la majoria de la població seguia vivint dins del recinte bastit per Carles V al segle XIV. Això significa que de la superfície abarcada pel Fermier Géoéraux només se n'havia edificat un terç. Al voltant de la ciutat compacta hi havia els "faubourgs" alguns dels quals s'escampaven pel nou recinte (fig.60).

La confiscació el 1793 de les propietats de l'església va arribar en el moment adequat i va satisfer momentàniament les necessitats de la ràpida creixença de la ciutat, ja que es dotava al centre de nous espais que alleugeraren la situació.

Tot i això, els principals projectes durant l'Imperi i el principi de la Restauració no foren pensats per a resoldre els greus problemes que la massificació de París comportava, sinó per a embellir la ciutat. Es van crear nous parcs, carrers i places públiques però amb un interès monumental: s'obrí la Rue de Rivoli que formava part d'un projecte més ampli que abarcava fins la Rue de Castiglione; es crearen els passejos i jardins vora l'Observatori; i es dugueren a terme actuacions menys importants com les cases d'apartaments al solar de l'antic convent de Caputxins, l'obertura de la Rue de la Paix i de nous carrers vora la Borsa (antic solar del convent de Filles-Saint-Thomas), així com a Saint-Martin-des-Champs i la Roquette, on es construïren cases de lloguer molt modestes.

A pesar de les oportunitats creades per l'adquisició de les propietats de l'església, ni l'Imperi ni els primers moments de la Restauració no van ser innovadors en matèria d'urbanisme; només podriem citar l'anomenat "Plànol dels Artistes" (Fig.61) que es va

presentar durant la Convenció (1796) i que intentava resoldre els problemes de la ciutat des d'un punt de vista encara barroc. No es realitzà en aquell moment perquè, d'una banda, no hi havia diners, i de l'altra, es consideraren altres prioritats com l'organització administrativa de la ciutat i la salut pública: tot i que algunes de les seves propostes foren recollides durant l'Imperi i la Restauració, com ara la més amunt citada Rue de Rivoli.

II.3.1.3. Realitzacions de Carles X (1824-33)

Loyer ⁶⁹ considera que l'ascensió de Carles X al 1824, deu anys després de la restauració de la monarquia fou un punt clau en la història de l'urbanisme parisenc. El retorn a l'ordre i l'enfortiment de l'economia que va suposar la Restauració van permetre una nova fase d'expansió durant la qual es tornaren a emprendre grans projectes públics.

El primer projecte important data ja de 1823 i va consistir en la construcció del *Districte François I*, vora els Camps Elisis, impulsat per aquest monarca. En ell veiem la conjunció de dues tradicions urbanístiques: d'una banda, l'anglesa amb la composició basada en les "Squares" londinenques, combinació de ciutat i natura i l'arquitectura del "cottage" juxtaposant vil·les i mansions; i de l'altra, la francesa amb una estructura de carrers en estrella, que ja s'havia usat en el disseny de grans àrees suburbanes des del segle XVIII. Aquesta unió de la planta estrellada amb una alternança de cases i jardins fou un model per a noves planificacions.

Al 1824 trobem actuacions més importants, les de les àrees de Saint-Vincent-de-Paul i Europe, dins de les muralles, i les de Beaugrenelle i Passy, extramurs. En les dues primeres es constitueix una xarxa urbana densa, característica del centre d'una ciutat, creant una jerarquia de carrers. Aquesta es desenvolupa a partir del creuament en angle recte de dos eixos principals (Rue La Fayette i Boulevard Magenta) en una plaça central (Place de Valenciennes). La resta de la xarxa es dissenya a escala més modesta per a servir les necessitats del barri. Aquí ja es veuen alguns dels principis haussmannians com ara la jerarquització de carrers i la distinció entre les interseccions de grans vies i les places pertanyents a l'estructura dels barris. Al barri d'Europe (al voltant de la plaça-encreuament del mateix nom), veiem quelcom semblant, una xarxa ortogonal amb diagonals superposades

⁶⁹ F. Loyer, op.cit. pàg 66

que es creuen en una plaça central.

A Grenelle i Passy, que estaven fora del mur i no presentaven cap problema de densificació, s'emprà una tipologia diferent. Al primer (fig.62) es definí una xarxa ortogonal amb dos eixos principals paral·lels marcats per la casa de Léonard Violet, el promotor, i l'església de Saint-Jean-Baptiste de Grenelle, cor del barri. Dos eixos perpendiculars a aquests contenen l'Ajustament i el Teatre. Les activitats foren distribuïdes per blocs, els propers al riu, on hi havia el port, foren destinats a indústries i magatzems, mentre que les botigues se situaren al centre. Les vivendes s'ubicaren entre ambdós sectors. Aquesta divisió per sectors fou el més original d'aquest barri.

A Passy (fig.63) es va copiar l'estructura del barri François I a gran escala. Aquí es jerarquitzaren els carrers però amb caràcter paisatgista suburbà, retornant (com en el cas de Beaugrenelle) a petites parcel·les i cases individuals.

Els districtes de Saint-Vincent-de-Paul i Beaugrenelle tingueren èxit, però els altres no. Europe quedava tallat per una línia fèrria i Passy careixia de centre. El principal error, però, consistí en què eren barris massa grans i quedaren inacabats.

L'edificació de nous districtes a l'extrarradi va anar acompanyada del desenvolupament de passatges coberts al centre de la ciutat. A mesura que l'escala urbana creixia, es construïren passatges a través dels vells blocs tot creant draceres cap al centre. Els primers ja aparegueren en temps de la Revolució, quan la tradició parisenca de fer petits camins a través d'una mansana es combinà amb la nova tecnologia dels sostres de vidre i ferro. El més antic fou el Passage du Caire (1799) com a extensió de la Rue Saint-Denis, un carrer de botigues; i el segon fou el Passage des Panoramas (1800), veritable drecera entre Montmartre i la borsa. Aquests passatges es poden considerar precedents dels grans magatzems que aparegueren a París durant el Segon Imperi. Al 1823 els passatges es tornaren a posar de moda (Galerie Vivienne, Passage Choiseul), però al 1860, amb l'annexió, perderen sentit car la ciutat s'estava dotant de noves artèries.

París va créixer cap al nord, cap als boulevards arbrats que seguien el traçat de les velles fortificacions de Lluís XIV (enderrocades en edificar-se els Fermier Généraux), lloc on s'installaren els cafés més elegants (Cafe Anglais, Maison Dorée) i els teatres. La ciutat va arribar fins a Montmartre, pel nord, i a l'àrea de Château-Rouge, al llarg de la Rue Clignancourt, cap a l'est, mentre que per l'oest s'extendí menys (arribant a l'àrea de la Madeleine), però es densificà molt, ja que s'enderrocaren les mansions i s'hi edificaren cases

de pisos. A la riva esquerra no hi havia activitat des que anys abans s'havia acabat el sector sud del jardins del Luxemburg.

Als terrenys fora de l'urbs es construïren cases barates i barraques, de fusta enguixada i sense fonaments. Com la superfície edificable era molt gran no es va construir de forma coherent, i no fou possible formar una façana urbana unificada perquè es barrejaren il·lògicament edificis amb funcions diverses, donant una imatge de desordre i incertesa. Aquest desenvolupament incontrolat, fruit de l'especulació, es donà als pobles de Passy, Auteil, La Chapelle, Belleville, Charonne, Gentilly i Montrouge. Al 1860 quan aquestes i d'altres viles s'annexionaren a París calgué coordinar l'expansió càutica d'aquestes àrees.

Durant aquest període s'afiançà la distribució de les classes socials. Als suburbis de l'est s'installaren les classes obreres, mentre que a l'oest s'edificaren les vil·les i cases de camp burgeses, seguint el que s'havia iniciat ja a finals del segle XVIII.

II.3.2. Els Grans Travaux (1833-1893)

II.3.2.1. Els precedents: la Monarquia de Juliol, Rambuteau i els primers boulevards (1833-51).

A l'adveniment de la Monarquia de Juliol va seguir el nomenament del Prefecte Claude Berthelot de Rambuteau al 1833. Dos anys abans, França havia patit una mortífera epidèmia de còlera que va comportar la necessitat de replantejar-se el concepte de ciutat, des del punt de vista de la salut pública i la higiene.

Els canvis d'escala urbana produïts durant el regnat de Carles X i el desenvolupament industrial van canviar la relació temps/distància i van propiciar l'aparició de dos nous elements urbans a finals d'aquell període: l'autobús i el ferrocarril. El primer va afavorir el desplaçament de la vivenda obrera cap als suburbis on l'edificació era més barata, mentre que el ferrocarril va afectar París d'una altra manera: per a facilitar el traçat de les línies a través de finques privades, el 1841 es decretà una llei d'expropiació de terrenys privats per a finalitats d'interès públic. Aquesta llei l'aprofità Rambuteau per a dur a terme les actuacions necessàries per a remodelar la ciutat, enderrocant edificis per esponjar el centre obrint, alhora, grans artèries que facilitessin el pas del transport públic, augmentant la mobilitat de la població. Segons Loyer "havia nascut el boulevard haussmannià" ⁶⁹.

Fins aquell moment l'expansió urbana havia estat una qüestió privada. Els poders públics s'havien limitat a dur a terme operacions d'embelliment dels espais que la iniciativa privada havia creat. Un exemple serien les fonts monumentals, de grans dimensions, que van aparèixer per tota la ciutat (fonts Gaillon, Molière, de la Square Louvois, de Saint-Sulpice, obra de Louis Visconti; fonts de la plaça de la Concòrdia, de J.J.Hittorff) i que denoten una influència neoclàssica d'origen italià, que s'aprecia en la combinació de fonts i jardins, en el propi tractament dels jocs d'aigua, i en l'entorn monumental de les fonts, que ens remetien a Bernini i la Piazza Navona.

Els anomenats boulevards exteriors i les explanades arbrades als molls del Sena també seguien la idea d'embellir la ciutat. Aquests boulevards amb tres seccions, la central per a tràfic i les laterals per a vianants, amb dues fileres d'arbres que les separaven foren el precedent dels eixos haussmannians. La fórmula fou inventada per accident quan les velles fortificacions de Lluís XIV foren transformades en espais públics amb arbres que ja havien

⁶⁹ *Ibidem*, pàg 108

estat plantats per raons militars. Aquest nou tipus de via triomfà car conjugava la funció d'espai de passejada amb la d'artèria de tràfic rodat. A més, eren carrers que dotaven la ciutat de la xarxa a gran escala que necessitava. Així, fou reconegut com la millor manera d'airejar i estructurar la gran concentració que havia esdevingut París. Provat a les àrees històriques de trencament entre la ciutat i els suburbis, el boulevard va esdevenir el model per a les grans noves vies. La primera d'elles, el Boulevard Sebastopol fou oberta al 1852, després de cinc anys d'obres.

Rambuteau fou el responsable dels primers intents de crear carrers més amples, decretant una nova alineació, situada més enrera que l'antiga. S'esperava que amb el temps s'anessin enderrocant els edificis antics i que els nous es construïssin d'acord a la nova línia, de manera que al final el carrer quedés més ample, sense haver d'expropiar ni d'indemnitzar, accions que "repugnaven"⁷⁰ al Prefecte. L'inconvenient fou, però, que els edificis no s'enderrocaren tan fàcilment ni tan ràpida, resultant-ne carrers totalment desordenats amb cases seguint la nova alineació i d'altres seguint l'antiga.

En vista d'això el Prefecte va decidir de construir noves vies creuant àrees ja construïdes. Va obrir l'actual Rue Rambuteau la funció de la qual era connectar Saint-Antoine amb Saint-Honoré, enllaçant la Rue des Francs-Bourgeois amb la Rue des Petits Champs. El traçat, fixat en l'ordenança de 5 de març de 1838, es desenvolupà en dos troços. El primer, enderrocant la banda nord de la Rue Coquillière, i el segon, fent un carrer pel mig de certes mançanes, tallant, sempre i quan fos possible, per jardins de velles mansions i convents i incorporant traçats de petits carrers que coincidissin amb la ruta. Així, s'intentà enderrocar el mínim possible, la qual cosa, però, limitava el camp d'acció.

El 1842 es plantejà la reestructuració de la zona del mercat de les Halles (fig.64). Les obres, iniciades al 1851, inclogueren l'extensió de la Rue de Rivoli cap a l'Hôtel de Ville, connectant amb la Rue Saint-Antoine, amb una amplada de 22 m. Al mateix moment s'obrí el Boulevard d'Strasbourg, de 30 m d'amplada, que connectava amb la Gare de l'Est, la primera de les grans estacions parisenques (la de Saint-Lazaire era molt petita). Aquestes primeres obertures foren realitzades amb certs problemes ja que no es coneixia bé la topografia i els obrers trobaven elevacions del terreny inesperades.

⁷⁰ Vid. Des Cars, J.; Pison, P.: *Paris-Hausmann* Paris: Edition du Pavillon de l'Arsenal-Picard Éditeur, 1991, pàg. 23

Amb Rambuteau "va nèixer el carrer ample"⁷¹: a la ciutat tradicional els carrers amples medieus com màxim 18 metres; després de la Revolució les categories dels carrers s'havien plantejats en funció del tràfic: "carrers curts", 6 m d'amplada; "carrers mitjos", 10 m; "artèries interiors", 12 m; "Grans artèries de connexió d'un extrem a l'altre de París", 14 m.⁷² així, un carrer de 30 m fou impensable abans de la invenció del boulevard, el qual no era vist com a una unitat, sinó com a tres, de manera que això permeté seguir utilitzant la proporció dels dos terços contant només l'amplada de la calçada, de manera que fou possible mantenir-se fidel a les proporcions tradicionals de la ciutat de vianants.

A més, Rambuteau havia estat molt cautelós en les seves ampliacions: la Rue de Rambuteau havia estat el seu camp d'experimentació i ni havia comprovat que la solució d'enderrocar només una banda del carrer provoca un desequilibri entre ambdues, ja que en el costat derruït sovint la parcel·la quedava massa petita per aixecar-hi edificis nous i només es podien tapar les restes de l'edifici mutilat amb una nova façana. Això feu preferir obrir nous carrers pel mig de les mansanes, de manera que les vies velles no foren ampliadades, sinó descarregades per traçats paral·lels. Aquest fet, però, va provocar una nova densificació del centre, ja que es facilità l'edificació dels terrenys buits que quedaven a l'interior del blocs.

Les obres es finançaren a mitges entre l'Estat i l'Ajuntament i els nous edificis van gaudir d'exempció de taxes durant vint anys.

La renovació del centre i l'arribada del transport públic van empenyer la classe obrera fora de la ciutat. El centre, renovat, fou per als qui hi podien viure. La transformació del barri de Les Halles va servir alhora per descongestionar i per "netejar" la zona, empenyent als més pobres cap als suburbis proletaris de l'est. El Segon Imperi intentaria recuperar la unitat urbana com a manera d'enfortir la cohesió social.

II.3.2.2. El Segon Imperi: el Pla Haussmann i la "Regulació" (1851-93).

II.3.2.2.1. Plantejaments

El cop d'estat del dos de desembre de 1851 va marcar l'inici d'una nova era en la història de l'arquitectura i l'urbanisme parisencs. Napoleó III estava determinat a aportar a través de la transformació de París allò que els seus habitants i allò que el país sencer

⁷¹ Vid. F. Loyer, Op. cit pàg. 121

⁷² *Ibidem*, pàg. 12;

necessitava en matèria econòmica, tècnica i social. Quan arribà al poder va encarar els problemes urbanístics que havien quedat a mig resoldre: la continuació de la Rue de Rivoli i del Boulevard d'Strasbourg i la reorganització de Les Halles. Va començar en dos fronts: d'una banda la "Gran cruïlla de París"⁷³ a la Plaça del Châtelet que havia de relacionar l'eix est-oest (Rue de Rivoli) amb l'eix nord-sud (Boulevards d'Strasbourg i Sebastopol); i de l'altra, la millora del tràfic a la riva esquerra obrint un carrer entre el riu i el turó Sainte-Geneviève.

L'Emperador va pendre el model londinenc i volia omplir París de parcs, jardins, avingudes arbrades i "squares". Ell creia que així podria solucionar els problemes socials que la ciutat patia; cal tenir present l'agitació social, que s'havia manifestat a través de les diferents revoltes que es repetien continuament i que eren afavorides per una ciutat càptica on era difícil garantir l'ordre públic. Així, es volgué, no només crear grans avingudes per reprimir les revoltes, sinó també guanyar-se el fervor popular mitjançant gran obres, i sanejar una ciutat massificada que no aguantava el pes d'una població creixent (des de la Revolució del 79 París havia passat de mig a un milió d'habitants). Per a aquesta tasca va cridar George-Eugène-Haussmann, nomenant-lo Prefecte del Sena.

El Prefecte es plantejà la reforma de París en termes del que ell definí com a "Regulació"⁷⁴: partint d'una visió pragmàtica, consistia en adaptar-se a situacions i realitats econòmiques concretes per elaborar un "vocabulari bàsic" que es pogués aplicar a tota la ciutat. Els instruments usats per transformar-la eren simples, es partia de l'edifici de vivendes haussmannià, combinant-lo amb les ordenances municipals i estructurant les parts components de l'urbs en una clara jerarquia, supeditant els edificis individuals als espais públics on se situaven. S'aplicà una forta jerarquia d'edificis i espais, esborrant la ciutat incoherent que París havia esdevingut, intentant-ne fer un tot unitari i intentant fer d'aquesta unitat urbanística una unitat social.

Els Grans Travaux van ser possibles, apart de l'empenta de Haussmann i l'Emperador, gràcies a la llei de tretze d'abril de 1850 que va permetre d'expropiar totes les àrees

⁷³ Vid. Malet, Henri: Le Baron Haussmann et la réorganisation de Paris Paris: Les éditions municipales, 1973, capítol IV

⁷⁴ Aquest concepte fou encunyat pel propi Haussmann qui l'explica a les seves memòries, vid. Haussmann, Baron: Mémoires du Baron Haussmann, Grands Travaux de Paris (1852-1870) Paris: Guy Durier éditeur, 1979, pàgs 58 i seq.

necessàries per a obrir els carrers i tots els immobles pròxims a aquests. Per durar encara més impuls a aquest procés al maig de 1852 es permeté l'expropiació per simple deliberació de l'Executiu. Amb tot, una decisió del Consell d'Estat el 1858 decretà que els terrenys alliberats, un cop expropiats i estructurats haurien de ser restituïts als seus propietaris, de manera que l'augment de valor que la Regulació representava repercutí en ells i no en l'Ajuntament que havia de finançar tot el procés de les seves arques.

II.3.2.2.2. Descripció del Pla

Les obres realitzades per Haussmann (fig.65) les podem dividir en cinc categories.

1. *Les obres viàries*

S'urbanitzen els terrenys perifèrics, es tracen noves retícules viàries i s'obren noves artèries en els barris antics construint edificis al llarg dels nous traçats. S'obren uns 95 km al centre i 70 km a la perifèria. El nucli medieval queda tallat en tots els sentits, separant els vells barris, sobretot els de l'est de la ciutat, que eren els més massificats i problemàtics. Es superposa una nova xarxa de carrers amples i rectes formant un sistema coherent de comunicacions entre els principals centres. Es procura de no destruir els monuments més importants, que són emprats com a punts de fuga per als nous carrers, aplicant el "culte a l'eix"⁷⁹ del barroc però tenint en compte les necessitats del segle XIX.

2. *La construcció d'edificis*

A més dels edificis privats d'habitatges s'aixequen edificis públics tan als nous com als vells barris, per cobrir-ne les necessitats: escoles, hospitals, presons, ajuntaments de barri, biblioteques, col·legis, mercats... encarregant els projectes als arquitectes més il·lustres de l'època: Labrousse, Baltard, Vaudremer, Hittorf...

Es fan molt poques "vivendes socials", ja que s'afavorí l'especulació.

3. *Creació de parcs públics*

Fins aleshores París només tenia els parcs creats durant l'Antic Règim: el jardí de les Tulleries i els Camps Elisis a la riva dreta, i el Camp de Mart i el Luxemburg a la riva esquerra. Haussmann comença a estructurar el Bois de Boulogne, que per la seva situació vora els Camps Elisis esdevé el punt de trobada de la vida més elegant de París. A l'altra banda s'organitza el Bois de Vincennes, i al nord i al sud, dins de les fortificacions, dos

⁷⁹ Vid. Leonardo Bufaroto: *Historia de la arquitectura moderna* Barcelona: Gustavo Gili, 1987. Pàg. 104

jardins menors, les Botes-Chaumont i el Parc Montsouris.

4. La creació de noves infraestructures

Per a les instal·lacions hidràuliques crida l'enginyer François Eugène Belgrand: s'augmenta el cabdal d'aigua potable des de 112.000 m³/dia fins a 343.000 m³ i la xarxa de conducció de 747 a 1.545 quilòmetres; es construeixen noves clavagueres passant de 146 a 560 km, conservant només 15 km de la xarxa anterior; també es passa de 12.400 a 32.320 fanals de gas, alhora que es reorganitzen els transports públics.

5. L'organització administrativa

Haussmann va reorganitzar els serveis tècnics de l'Ajuntament segons criteris moderns, enfrontant-se als antics organismes burocràtics. Al 1860 s'annexionen onze municipis que hi havia a l'entorn de París: Auteil, Passy, Batignolles, Montmartre, La Chapelle, La Villette, Belleville, Charonne, Bercy, Vaugirard i Grenelle.

II.3.2.2.3. L'espai urbà haussmannià

Els espais públics de la ciutat s'estructuren seguint una rígida jerarquia: al capdamunt d'aquesta hi havia els espais col·lectius dissenyats per a les processions cerimonials d'època barroca; el més gran d'aquests era la plaça monumental amb les seves façanes idèntiques, forta estructura simètrica i una estàtua equestre del monarca.

Un segon esglaió foren els grans boulevards arbrats que uneixen aquestes i altres places. En ells les façanes són idèntiques en alçada i els buits estan repartits de forma regular, l'única variació la trobem en els detalls ornamentals, dissenyats per a fer els edificis reconeixibles. Aquestes vies actuaven com a elements amortiguadors entre els punts altament estructurats i la resta de la ciutat, alhora que esdevingueren línies divisòries dins d'aquesta. Els arbres els donen un caràcter especial diferenciant-los de la resta de carrers amb un aspecte més petri.

L'articulació entre aquests boulevards amb edificis monumentals i els vells carrers no fou tasca fàcil. Haussmann va haver de solucionar aquest problema reedificant les parcel·les de les cantonades (encara que no fos necessari des del punt de vista viari) per a crear gradacions entre els edificis nous, més alts, en els boulevards, i els antics. Així en aquest punts podem veure com s'anava simplificant la decoració amb edificis molt ornamentats als boulevards i més senzills cap a l'interior del carrer secundari. També hi havia una contingència

de cornises seguint les dels edificis monumentals i anant desapareixent carrer endins, passant de l'estil horitzontal de Haussmann al vertical del vell París.

Un altre mètode d'articular els espais nous amb els vells consistí en situar petites places en el lloc d'unió dels carrers antics amb els boulevards, l'espai buit de les quals esdevenia un element de transició.

En el tercer lloc de la jerarquia tenim els carrers: Haussmann aconseguí que a pesar que aquests seguissin una gran varietat de models, tinguessin una aparença totalment unitària. Un carrer haussmannià és, abans que res, proporció, la que hi ha entre l'alçada dels edificis i l'amplada del carrer. A París els carrers havien tingut diferents amplades però les cases havien presentat sempre la mateixa alçada màxima: 17,54 m, estipulada per les ordenances de 1784, i que només es varià deixant afegir 10 m a la teulada. Aquestes normes parlen de dos casos bàsics respecte de la cornisa: per a carrers de menys de 7 m d'amplada, la cornisa havia d'ésser col·locada a 12 m, limitant els edificis a 4 pisos (o bé dos sobre planta baixa i entresol); per a carrers de 10 m d'amplada es mantenia la mateixa harmoniosa proporció 2/3.

Haussmann va continuar amb la tradició però afegí un nou element. La secció quadrada en carrers de 18 m d'amplada. El problema però fou mantenir aquesta proporció en carrers més amples, la qual cosa portà a que en els carrers de més de 20 m d'amplada s'autoritzés un pis més en les ordenances de 1859. A part d'això s'usaren els arbres per a mantenir la idea de secció quadrada, omplint els carrers molt amples de fileres d'arbres.

Per trencar amb la monotonia que tots aquests espais tan fortament jerarquitats i estructurats donaven a la ciutat, Haussmann introdueix els monuments. Aquests se situaven al fons de llargues aproximacions que els feien ben visibles i dotaven d'accents personals i diferenciadors una trama urbana massa igualitària.

Amb l'annexió de 1860 el Prefecte va tenir l'oportunitat d'aplicar la seva concepció d'espai urbà a les diferents viles de l'entorn de París per fer-ne d'elles i la ciutat un organisme altament unificat, tot i que es componia de diferents elements. L'annexió va afectar les poblacions que es trobaven dins de les fortificacions de Thiers (que coincidien més o menys amb els actuals límits de París) i portà a crear nou nous districtes, doblant la superfície urbana i augmentant la població en un 30% (passant de 1.200.000 a 1.600.000 habitants).

Els suburbis només comptaven amb algunes carreteres locals i algunes construccions pobrement organitzades. Haussmann s'adonà que cada nou districte necessitava un centre

suficientment autònom i actiu per atraure la població local. Per crear-los afegí a l'església i el mercats (elements que tradicionalment marcaven el centre d'una població) un parc públic i un ajuntament de barri, que esdevingué l'element més important, ja que s'hi podia trobar l'administració local, la policia, l'oficina de caritat i fins i tot una universitat oberta. L'encert del Segon Imperi fou destruir la vella estructura suburbana creant aquests nous centres en àrees sense desenvolupar, sempre a mig camí entre els suburbis i els fauburgs, a les quals s'ubicaven nombroses estructures i serveis. Els edificis que marcaven el centre eren de caire monumental, arribant-se a construir edificis provisionals mentre s'enllestia el nou. Aquest nou centre era acompanyat de diversos centres secundaris repartits pel districte.

II.3.2.2.4. Realització i crítica

Hausmann va presentar el seu pla en tres fases, les anomenades "trois réseaux"⁷⁶. Les obres de la primera foren programades en part abans de la seva arribada, i les de la segona i tercera foren disposicions soltes. Ell, però, tingué des del principi una idea de conjunt que presentà en tres parts per anar-la adaptant als canvis que s'anaven succeïnt, per a la qual cosa va obrir l'Oficina del Pla de París encarregada de seguir l'evolució de la ciutat.

En el moment de la seva edificació se li criticaren dos aspectes: la seva fianciació, al límit de la legalitat, i la destrucció del vell París. Amb tot, cal reconèixer-li que va dotar al Segon Imperi d'un marc adequat per al seu desenvolupament: el pla va funcionar perfectament durant molts decennis per l'ampli marge contigut en els seus espais però després ha resultat inadequat per a la creixent metròpoli. També s'ha vist que era poc flexible i que oposava una gran resistència a qualsevol canvi, fent de París "la ciutat més moderna del segle XIX però més congestionada i difícil de planificar del segle XX"⁷⁷. Hausmann va imposar una geometria massa rígida que no és compatible amb els aspectes dinàmics d'una ciutat en creixement.

Al 1870 cau el Segon Imperi. Això, però, no significà cap canvi important, ja que en el terreny urbanístic es mantingué l'estructura haussmanniana de la ciutat, no aparegant noves ordenances fins al 1893 i 1902, moment de gestació del Modernisme.

⁷⁶ Vid. Des Cars, J.; Pison, P., *Op.Cit.* En aquest volum es descriuen minuciosament les principals actuacions que formaven part de cadascuna d'aquests "réseaux".

⁷⁷ L. Benévolo, *op. cit.*, pàg 113

II.3.3. L'arquitectura domèstica

II.3.3.1. Els habitatges de l'Ancien Régime.

Durant el regnat de Lluís XV trobem les anomenades "vivendes compartides" als districtes més densos del centre. Se situaven en edificis de sis i set plantes semblants als edificis d'apartaments i en ells convivien el propietari i el llogater. Alguns exemples del segle XVII ens mostren que els pisos sobre la planta baixa seguien un esquema combinant petites i grans habitacions anomenades "chambre" i "cabinet". Les habitacions no eren definides en termes de funcionalitat, i la unitat bàsica chambre/cabinet podia ser usada de maneres diferents. Així, el llogater podia adaptar la seva vivenda al seu particular estil de vida, com també feia el propietari que viuria en les altres habitacions de la vivenda, establint-se un vincle molt fort entre ambdós.

Aixó va canviar quan es creà la propietat d'arrendament. Es crearen unitats idèntiques sobreposades a cada pis definint-hi els volums principals d'una residència tradicional: una cuina, un saló, dormitori i vestidors. En els edificis de renda les habitacions de cada vivenda foren agrupades a l'entorn d'un rebedor separat de l'escala.

A principis del segle XVIII es féu comuna la multiplicació de residències en una casa, ús que s'extengué durant el regnat de Lluís XVI. Aquests edificis incloïen tres parts principals, una planta baixa i entresol per a botigues; dos pisos de vivendes, el més baix, més prestigiós; i un àtic sota un sostre inclinat quaranta-cinc graus amb finestres petites, generalment per al servei. Seguien els models de les places reials del regnat de Lluís XIV (Place Vendôme i Place de les Victories).

Les tipologies arquitectòniques prevalents al final de l'Antic Règim eren les següents: al capdamunt teniem els ja citats edificis amb façana de pedra, inspirats en les realitzacions de les velles places reials.

En segon lloc, el tipus predominant, proper al palau italià, que consistia en una modificació de la casa medieval: no hi havia entresol i les arcades abarcaven la planta baixa, emprada per a botigues; al damunt hi havia tres pisos principals d'habitatges que tenien el mateix prestigi, i l'àtic convertit en una vivenda.

L'edifici ordinari era una versió econòmica del model precedent: les arcades eren substituïdes per simples llinces rectes en una planta baixa menys alta; els pisos superiors tenien la mateixa alçada i prestigi i n'hi havia quatre; i la façana no era de pedra sinó de fusta i guix.

Des del segle XVI existia una ordenança municipal que obligava a estucar la fusta emprada en les façanes per a protegir-la del foc. Això provocà que la decoració es limités al ritme de buits i plens amb discrets accents de ferro forjat, de manera que aquestes façanes sense apenes cornises van esdevenir totalment verticals, i això es mantingué fins al segle XIX, donant una gran unitat visual a la ciutat. Aquesta verticalitat, però, també fou conseqüència d'altres factors concomitants: d'una banda, les allargades parcelles medievals, amb façanes més altes i estretes que amples i fondes; i de l'altra la substitució, a mitjans del segle XVIII, de les bandes horitzontals per una succeció de finestres altes que encara marcaven més la verticalitat. El principi d'usar pesants murs laterals i lleugeres façanes de fusta va destruir la façana com a sòlid, de manera que els laterals van agafar importància amb les xemaneies i la seva perpendicularitat al carrer va marcar encara més la verticalitat de les façanes.

Durant l'Imperi es dugueren a terme nombroses petites operacions immobiliàries de poca rellevància en terrenys de l'Estat que havien estat venuts. Aquestes realitzacions es caracteritzaren per una forta incertesa tipològica en molts casos: el cas més clar el trobem a la Rue de L'abbaye, a l'antic solar del convent de Saint-Germain-des-Près del qual s'aprofitaren algunes parts; hi podem veure un edifici de quatre pisos, de fusta, sobre pilars de pedra al costat d'un altre, construït en el mateix moment, de cinc pisos de pedra d'enderroc, així com un altre de pedra, de quatre pisos amb soterrani i entresol.

II.3.3.2. Les cases de pisos de lloguer. L'edifici de la Restauració (1824-40)

Loyer⁷⁸ divideix l'evolució arquitectònica de les cases de pisos en tres etapes: l'edifici de la Restauració i principis de Lluís Felip (1824-40); l'edifici haussmannià de 1840-60 (durant les administracions de Rambuteau, Berger i principis de la de Haussmann); i finalment l'edifici haussmannià tardà que emergí cap a 1860.

L'aparició d'aquesta nova tipologia anava estretament lligada a la evolució de les mides de les parcelles, sobretot de l'amplada. Tradicionalment els solars havien medit sis o vuit m d'amplada, la qual cosa no permetia de situar més d'una vivenda per pis, car, segons la tradició, calia que tres habitacions donguessin al carrer: la sala d'estar (o menjador), el dormitori principal i el gabinet, les quals medien, juntes, més de deu metres. A finals del

⁷⁸ Vegeu F. Loyer, op. cit.

segle XVIII es començaren a reedificar les antigues parcel·les agrupant-les, passant de vuit a dotze metres d'amplada, i s'arribà, al segle XIX a divuit metres.

Així, en un principi, es definiren dos tipus de cases amb habitatges de lloguer: un primer amb dues vivendes a cada pis, amb la de més qualitat a la banda del carrer, i la menys bona darrera del pati, amb accés separat per l'escala de servei; i un segon també amb dues vivendes per pis, però simètriques, l'una al costat de l'altre, amb un accés comú. A finals del segle XVIII es trobaven encara molt edificis fons i estrets, com els del primer tipus.

Els edificis de la Restauració (fig. 66) eren construccions modestes, només hi havia una vivenda per pis amb cinc o set finestres obertes al carrer (Blondel havia recomanat un nombre senar, com a més harmoniós) i els alçats seguien la tradició monumental del classicisme introduïnt alguns matissos a la zona baixa, que podia tenir una o dues plantes (planta baixa amb botiga, o planta baixa amb botiga i entresol per a la vivenda del botiguer). A sobre se situaven tres pisos amb aproximadament la mateixa alçada, des de 3,1 m a la vivenda inferior fins a 2,6 m a la superior. La façana, la composició de la qual es basava en els palaus del Quattrocento italià (Cancelleria de Roma), s'enmarcava amb lisenas, o amb pedres cantoneres unides mitjançant cornises primes, desapareixent el tractament vertical dels eixos d'obertures, que només comptaven amb un simple marc al voltant.

Dominava un gust per la geometria: no hi havia ornamentació ni a la zona baixa ni als pisos de la zona mitja; s'evitaven els àtics i les cantonades enxamfranades; i la teulada tenia 45° d'inclinació, amb poques finestres. Només un element estructurava la massa de l'edifici, o bé una cornisa amb modillons resseguint la base de la teulada, o bé una balconia al darrer pis, però mai les dues coses.

La decoració va quedar restringida a alguns punts focals com ara la porta d'entrada o la balconada parcial al primer pis de la zona intermitja en cas d'haver-ne. El sistema decoratiu es basava en l'esquema de tauler de dames: una xarxa gràfica de cornises, entaulaments i, a voltes, enmarcaments al voltant de les obertures de les finestres en forma d'eixos verticals connectant els pisos. A més es començà a donar importància als buits per damunt dels plens, i a crear "façanes transparents", amb moltes finestres (dues o tres per habitació). La proliferació de finestres va anar acompanyada per l'ús de persianes venecianes que s'introduïren com a element decoratiu, ja a finals del segle XVIII, per animar unes façanes totalment monòtones.

L'edifici de la Restauració va esdevenir el prototipus del del segle XIX, ja que hi

trobem el desmesurat desig per la regularitat i l'ordre que dominarà tota l'arquitectura d'aquest segle.

Dos són els precedents, fins a cert punt contradictoris, que s'han assenyalat per a aquesta tipologia: el primer, afecta el vessant arquitectònic: la Rue de Rivoli; i el segon, al decoratiu, els petits edificis del centre de París, com ara els de la Rue de Bac. En el primer exemple no s'assenyalen només les arcades de Percier i Fontaine, sinó també la seva volumetria rigorosa, gairebé cúbica, creant un sistema regular, lliure d'ornament, amb un ritme definit per les diferents alçades dels tres pisos de la zona intermitja, i els grans sostres corbats pal·ladians, així com les excel·lents proporcions i l'impressió d'unitat.

En el segon exemple, l'arquitectura corrent ens mostra les relacions harmonioses entre les proporcions, l'esperit de la simplicitat i del bonic treball de la pedra.

Als districtes exteriors les façanes tenien un estil totalment diferent. La tipologia es basava en edificis de sis pisos: una zona inferior amb arcades i entresol, i quatre pisos a la zona intermitja amb balcons al primer i al quart pis, estructurant els nivells de la composició. Aquest model, vist a la Rue Saint-Lazaire, era una transposició òbvia del model de la Rue de Rivoli, que inspirà l'ús d'alçades decreixents (i menor grau de decoració) en els pisos alts, tot i que les teulades corbades foren substituïdes per planes amb una inclinació de 45° i presenten finestres.

Cap a finals del període hi ha una gran homogeneïtzació de l'arquitectura que culmina amb la Monarquia de Juliol (fig.66), moment en què les cornises, entaulaments i marcs dels edificis se situaren a les mateixes alçades i s'igualaren els intervals entre finestres. Emergí una composició purament horitzontal, eliminant les connexions verticals i enfortint les línies dels entaulaments i cornises. L'únic element que palliava la manca de relleu foren les balconades poderoses que, en el millor dels casos, recorrien tota la façana.

II.3.3.3. L'edifici haussmannià. (1840-60)

El pas de la casa tradicional a l'edifici d'habitatges de lloguer va transformar la configuració de la ciutat. Durant el regnat de Lluís Felip l'Estat va començar a fer concessions urbanístiques a la iniciativa privada, amb un caràcter cada cop més capitalista, de manera que ja no s'edificaren parcel·les soltes, sinó que es planificaren mansanes

senceres. Això va permetre compartir patis interiors i coordinar la composició de les façanes, emergint una propietat de la renda totalment nova.

Fins a finals de la Restauració cada edifici tenia el seu propi pati al centre, els patis comuns només eren possibles quan poblacions senceres, o grans parts d'aquestes, eren reconstruïdes després de desastres, o bé en grans projectes. En condicions normals s'havia edificat parcel·la a parcel·la i, a més, una ordenança prohibia que hi hagués comunicació entre els edificis per raons de seguretat. Per fer patis comuns calia que es projectessin diversos edificis alhora, la qual cosa permeté que els patis fossin més amplis i que se'n dignifiqués la façana, donant, també més llum als habitatges posteriors. En aquest període també foren corrents els celoberts.

Els patis compartits i els patis de ventilació són signes de la nova concepció de l'edifici de vivendes, el pas decisiu es produí, però, en projectar mansanes senceres, en lloc de parcel·les soltes. Aquests canvis també van afectar les façanes, a les quals se'ls dotà d'una composició més homogènia, diferenciant el tractament de la massa del dels detalls. Es dotà a les mansanes d'una gran unitat en usar una sola volumetria (l'alçada màxima permesa) i amb l'èmfasi poderós donat per les dues horitzontals formades per les dues balconades en el prestigiós primer pis de la zona mitja i el darrer. Amb tot, seguia predominant el verticalisme tradicional de les parcel·les soltes, combinant massa i verticalitat.

II.3.3.3.1. El naixement de l'arquitectura regulada

L'aspecte més important de la transformació tipològica que començà als anys 40 fou l'ús sistemàtic de l'alçada màxima permesa per les ordenances. Aquesta pràctica fou avalada per un Ajuntament que propiciava una ciutat homogènia i perquè els inversors, pertanyents al gran capital, disposaven des del principi dels diners necessaris per edificar mansanes senceres.

L'edificació de les mansanes a la màxima alçada anà acompanyada de l'obligatorietat de respectar l'unitat del bloc fins i tot en els detalls de composició: l'alçada dels pisos havia de ser la mateixa en tots els edificis, s'unificà la volada dels balcons i cornises, així com els intervals entre buits i plens. Es dissenyaren detalls decoratius estàndar per a les pilastres, per als marcs al voltant de portes i finestres...

Les ordenances de París vigents fins 1859 (des de 1774) fixaven l'alçada de la cornisa principal en 17,54 m sobre el nivell del carrer en vies de més de 9,75 m d'amplada, això obligava a fer sis pisos de 2,92 m. En carrers de menys de 9,75 m es permetien cinc pisos

i només quatre en carrers de menys de 7,90 m. La teulada no podia sobrepassar una inclinació de 45° i no podia medir més de 4,87 m d'alçada, de manera que l'alçada teòrica dels edificis era de 22,29 m sobre el nivell del carrer. Les façanes s'estructuraven en tres zones: la zona baixa de dos pisos (planta baixa i entresol), la zona mitja o principal amb tres pisos, i la zona alta amb un pis enretirat i la teulada que no era visible des del carrer.

L'inconvenient d'aquest sistema era que no respectava completament les proporcions clàssiques. El model en què es basava eren els edificis de les places reials barroques i els palaus palladians de Vicenza, que mai no tingueren més de cinc pisos, i en tot cas, un cinquè pis molt baix, de manera que els arquitectes parisencs van haver de corregir aquesta distorsió mitjançant una doble cornisa dividint la part central en dues parts. Aquest problema de proporcions va ser el que més va dificultar el pas d l'edifici de cinc a sis pisos, d'era haussmanniana.

L'època de Rambuteau havia estat un moment de transició. Al principi del regnat de Lluís Felip, els edificis seguien les proporcions clàssiques, després de 1840 predominaren els de sis pisos. El canvi d'escala produït en passar de les parcel·les a les mansanes feu perdre importància a les proporcions de l'edifici solt, i al grafisme, valorant en canvi el sentit escultural de la forma i apareguent nous detalls arquitectònics, com ara les cantonades enxamfranades que evitaven els angles massa aguts i unien les façanes perpendiculars entre si, donant una vibració subtil al conjunt. La cantonada enxamfranada va acompanyar el gairebé sistemàtic ús de les xarxes estrellades de carrers, creant riques vistes diagonals.

També cap a 1840 aparegueren les grans teulades amb mansardes sobre el pis enretirat. Així, amb els seus sis pisos, balconades, cantonades enxamfranades i grans teulades els nous edificis de París aviat no tingueren res a veure amb els vells. Les tipologies arquitectòniques van canviar tan ràpidament que els edificis de Rambuteau de principis dels 40 aviat es distingiren dels edificis pre-haussmannians, construïts cap a finals d'aquella dècada. La principal diferència, però, entre l'edifici de Rambuteau i el de Haussmann no és cronològica, sinó sociològica, ja que la primera tipologia fou mantinguda per una petita burgesia conservadora ubicada a les àrees exteriors de Batignolles, Gros-Caillou i Beaugrenelle; mentre que la nova burgesia del Segon Imperi va preferir viure en edificis haussmannians dels boulevards de la riva dreta; i, al seu torn, els propietaris de la Tercera

República preferiren els grans harris residencials de l'oest de la ciutat.

La jerarquia que havia determinat l'alçada dels edificis segons l'amplada dels carrers va desaparèixer i tots es feren de sis pisos seguint l'esquema ja esmentat: una zona baixa de dos pisos (baizos i entresol), una principal o mitja amb tres pisos de la mateixa alçada, i la zona alta amb el pis enretirat i la teulada de 45 graus d'inclinació amb un àtic emprat com a dormitori dels criats.

S'imposà l'anomenat "edifici transparent". El pis enretirat agafa el poder de la cornisa monumental. Desaparegué la divisió entre les zones mitja i alta amb el tractament gairebé idèntic de les dues superfícies i amb l'ús de finestres similars a tots els pisos. Es generalitzà l'ús de cantonades enxamfranades, trencant la claredat de les formes geomètriques, i destruint la volumetria dels edificis, convertint-ne les façanes en una cortina contínua al voltant de la mansana.

Al final, la composició horitzontal tradicional fou combinada amb la verticalitat, connectant la part alta dels emmarcaments de les finestres de la zona mitja amb els àmpits de les finestres superiors, trencant les cornises i afeblint la divisió entre les tres zones, donant importància al nou esquema vertical. Només dues horitzontals van resistir la reaparició de l'estil vertical: la que formaven el balcó del primer pis de la zona principal, i la que formava la cornisa, convertida ara en balcó del pis endarrerit. Aquests s'emfatitzaren amb baranes de ferro treballat que ressaltaven sobre la pedra clara dels murs.

El fet que es considerés la façana de tota la mansana en conjunt féu que aquesta resultés molt més ample que abans (quan l'unitat era l'edifici solt) la qual cosa va repercutir en una reestructuració de proporcions, consistent en incorporar el pis enretirat a la façana, per donar-li més verticalitat. Aquest pis (que les ordenances obligaven mantenir enretirat) s'adelantà cada cop més, rebé la mateixa decoració que la resta de la façana, i grans finestres a l'àtic a ran de façana, substituïnt les mansardes. La balconada del sisè pis (antic pis enretirat) va agafar gran protagonisme en la composició, i juntament amb el del primer pis de la zona mitja van fer que la façana deixés de ser plana i es tingués en compte el seu perfil.

El desig de donar un aspecte palauenc a aquests edificis feu monumentalitzar la façana fins al punt que aquesta ja no traduí la distribució interior. Amb tot, aquestes cases ja no foren jutjades tan per la seva pròpia composició, sinó per la manera que aquesta encaixava en la resta de la mansana, de manera que desaparegué la composició simètrica de les façanes dels edificis solts, car, en formar part d'un tot, no podien ressaltar els seus propis eixos de

simetria; de manera que s'afavorí la concentració dels elements decoratius al voltant de les obertures de les finestres, i les grans mènsules. Aquests elements, molt abundosos i rics, no podien ser de gran originalitat ja que calia que s'integressin en el conjunt de la mansana, la qual cosa propicià una manca de personalitat en les construccions, que contrastava amb la individualitat que caracteritzava a la classe que els havia construït, que només pogueren manifestar en les vil·les suburbanes.

Pel que fa a aquestes zones hi dominà una total incertesa tipològica, amb edificis de tres o menys pisos, que en un futur serien substituïts per els de sis. La vivenda obrera, cada cop més allunyada del centre, va romandre, però, invariada, amb fusta revocada.

II.3.3.3.2. L'evolució tipològica dels interiors

En l'edifici Rambuteau al primer pis de la zona principal, a només quaranta o quaranta-cinc esglaons sobre el carrer, hi havia la vivenda de prestigi; a la planta baixa hi havia les botigues, i a l'entresol la vivenda del botiguer. El darrer pis encara no era valorat, pel seu allunyament del carrer i perquè tenia massa sol a l'estiu i massa vent a l'hivern i, a més, estava just a sota de les habitacions dels criats. Tot i que al 1860 es perfeccionà l'invent de l'ascensor aquest pis no esdevingué un apartament de qualitat fins al 1920 quan el tràfic del carrer començà a ser molest. També fou el tràfic el que propicià que a finals del segle XIX, els dormitoris, que tradicionalment havien estat situats a la banda del carrer juntament a les habitacions de recepció, es traslladessin a la banda del pati que es transformà gradualment en jardí. Aquests solien ocupar una posició més o menys central respecte del propi edifici, separant el que seria la banda del davant de la del darrera, que s'unien només per una estreta ala lateral.

A mitjans del segle XIX, i molt influenciades per Palladi, les vivendes tenien plantes simètriques i presentaven un saló quadrat i un dormitori principal d'igual volum, a la banda del davant, separats per una estreta avant-sala o passadís que recorria tota la fondària de l'edifici. Al Segon Imperi, però, es tendí cap a les plantes asimètriques, creant seqüències visuals i zones funcionals. Així, com que l'avant-sala perdé la seva funcionalitat, de sala d'espera per a les visites, se substituï el "gabinet" que s'emprà de dues maneres, com a vestidor, o com a "boudoir", o habitació on es rebien els amics més íntims, més petita, confortable i amb més calefacció que el gran saló. Amb la desaparició de l'avant-sala es

perdè la rigidesa de l'esquema distributiu, es trencaren els vells eixos i les habitacions tendiren a ordenar-se segons la subtil jerarquia d'espais públics i espais privats.

Des de la segona meitat del segle XVIII, el menjador havia estat connectat al rebedor per una gran porta doble, donant accés a la cuina i a les habitacions de recepció més privades (dormitori principal i boudoir), la qual cosa el situava en una posició molt ambigua, fent alhora de habitació i de passadís. A partir de 1840 les relacions entre el menjador i el saló començaren a canviar: les famílies començaren a abandonar les tasques domèstiques, que deixaren en mans del servei, i la cuina i l'obrador s'apartaren de les habitacions de recepció, mentre que el menjador esdevingué el centre de la vida familiar, desbancant al saló que, reservat per a les visites oficials (poc freqüents en famílies de classe mitja), s'emprà molt poc, de manera que va tornar a agafar el caràcter multifuncional que tenia a l'Edat Mitja (lloc on ni es cuinava, ni es dormia).

Al 1880 saló i menjador se situaren un a cada banda del rebedor, el primer de cara al carrer i el segon de cara al pati; i la cuina es traslladà al fons de l'ala posterior, (en cases sense servei esdevingué el centre de la vida familiar), de manera que una meitat de l'habitatge s'usava molt poc. En les vivendes de les classes mitges-baixes, però, es resituà el menjador a la banda de façana, fent d'espai de recepció, i el saló en feu d'avant-sala.

Quan el menjador s'equiparà al saló transformant-se en habitació de recepció, s'eliminà el dormitori principal. Durant el Segon Imperi els dormitoris s'agruparen junts en un sol bloc comunicat amb el menjador a través d'una discreta petita porta que s'obria a un vestíbul que conduïa als dormitoris del carrer i del pati. Al vestíbul hi podia haver també un vestidor, un armari dels mals endreços o una toilette, tot il·luminat per un petit celobert en el mur de separació. Naturalment, també hi havia un accés des del passadís. Usat com a habitació i passadís, el menjador tornà a acomplir una missió mixta, estava emergint la idea d'una àrea nocturna i privada (dormitoris), separada de l'àrea diürna més pública. Durant la Tercera República el bloc de dormitoris es connectà al vestíbul d'entrada i estava completament separat de les habitacions de recepció, només amb una petita porta entre el menjador i el dormitori devanter. Molt aviat, però, es tendí a traslladar els dormitoris cap a l'ala que condueix cap a la cuina i el boudoir fou reemplaçat per un vestidor, que aviat s'adaptà com a cambra de bany. Finalment, l'antiga jerarquia de dormitoris, grans i petits, pels pares i fills, va desaparèixer completament, i tots els dormitoris es feren molt semblants, la qual cosa ens demostra la desaparició de la idea d'un dormitori principal usat com a espai

de recepció.

L'acumulació dels dormitoris al fons de l'habitatge va anar de la mà de la transformació de l'àtic en habitacions del servei. Això s'inicià cap a 1860 als edificis dels nous boulevards. Fins aleshores el lloc del servent havia estat vora el seu senyor, en contacte amb la vida de la família. En aquells moments es construïren escales principals per als pisos de més qualitat i de secundàries o de servei per les cuines d'aquests i per a les vivendes més humils. Aquest costum va decaure i les escales posteriors van esdevenir exclusivament escales de servei, connectades amb entrades de servei, buscant una separació estricta del món del criat del del seu senyor, creant greus problemes arquitectònics solucionats segons la qualitat dels edificis: en les cases més riques hi havia dues escales totalment separades; en les de menys qualitat, s'encavien dues escales en la mateixa caixa, separades per mampares; en les menys bones, una única escala decorada com si fos la principal, i en les més pobres, una escala sense ornamentar.

A partir de finals del Segon Imperi (i fins a finals del segle XIX) apareix una rígida distribució funcional de les habitacions; cadascuna rebé una missió molt concreta i això determinà la seva forma i decoració molt rígidament, de manera que era difícil canviar la funció a què havia estat destinada inicialment. Prova d'això són els esquemes circulatoris: fins 1830-40 cada habitació tenia moltes portes, de manera que era fàcil variar-ne la funció. Quan s'estableix el passadís, el tràfic passa a distribuir-se com en una mena d'arbre en què les branques mai no es toquen, fent impossible una reorganització d'aquest. A més, a partir de la introducció de les millores tècniques d'aigua i gas, els lavabos i cuines, amb llurs instal·lacions, no podien moure's de lloc fent de l'apartament haussmannià un espai completament compartimentat.

Tot i que els apartaments dels rics es feren molt més grans (fins a 423 metres quadrats) i els dels pobres més petits (fins a 32 i 33 metres quadrats), a partir del Segon Imperi s'unificaren les tipologies i tothom passà a viure en cases de pisos (deixant de banda mansions i barraques), tendint a fer-les totes semblants exteriorment, car la burgesia volia donar la impressió que només existia un únic cos social.

II.3.3.4. L'edifici haussmannià tardà. (1860-70)

Durant els anys 50 va haver algunes vacil·lacions quan al tamany dels edificis que cesaren després de 1860, gràcies a la tasca dels vigilants municipals de l'edificació als quals Haussmann conferí poders especials per donar "consells" als constructors. Aquestes mesures enfortiren la unitat arquitectònica de la ciutat i afavoriren la creació de grans grups coherents d'edificis com ara els del boulevard Voltaire i l'Avenue de l'Opera. Va desaparèixer l'autonomia de les façanes individuals i tots els edificis tingueren la mateixa alçada i les mateixes línies estructurals i decoratives. Les úniques diferències permeses eren de detall: disseny de mènsules, marcs,...

Els edificis d'habitatges esdevingueren cada cop més grans i monumentals. La monumentalització dels immobles havia estat una peça clau per a la jerarquització de la ciutat, ja que els edificis eren més o menys monumentals segons la importància que tingués el carrer on se situaven. Com a exemple podem citar els edificis d'apartaments de la plaça Saint Michel, de Gabriel Davidou, que arriben a trencar l'oposició tradicional entre arquitectura vernacular i monumental. Com aquesta plaça feia parella de la Place du Châtelet, de la qual el mateix arquitecte n'havia dissenyat els dos teatres, va dotar els edificis de Saint-Michel de teulades corvades com les dels teatres. Va situar una font monumental a la casa que tancava la plaça, seguint el model de la Fontana de Trevi, i va agafar elements de la Rue de Rivoli i de la Place Vendôme. Aquesta grandesa, que marca la importància que dins de la jerarquia viària tenia la plaça, es va perdre de manera paulatina a mesura que ens allunyem d'ella a través dels Quais que hi donen accés.

Aquesta voluntat de marcar els punts importants de la ciutat monumentalitzant-ne els edificis de vivendes que s'hi trobaven havia de ser matitzada per el desig de no individualitzar-los excessivament, car calia que s'integressin en el seu entorn arquitectònic. Així, la tasca dels arquitectes era donar caràcter als edificis, respectant, però, la uniformitat d'alçades, obertures i cornises. Això s'aconseguí mitjançant la decoració, sobretot usant dos motius inventats durant l'època de Lluís Felip.

Un d'ells tenia com a model els salons dels palaus venecians, i consistia amb les tres grans finestres que aquests tenien i que contrastaven amb la resta de panys de paret de la façana, molt més plans. L'altre fou la porta d'accés a l'edifici, que esdevingué portal, amb rics enmarcaments ornamentats amb escultures, grutescs, emparrades,.... Aquests marcs solien abarcar també l'entresol, envoltant-ne la finestra. Cap a 1865-75 aparegueren les carriatides.

La repetició i uniformitat en aquests edificis fou portada als extrems: les parcel·les dels nous carrers eren idèntiques i sempre se situava una única escala per edifici, tot i que aquest fos molt ample (i en necessités una altra) o que fossin edificis agrupats (i en pugessin compartir). Per fora els edificis eren exactament iguals amb igual número de finestres, iguals intervals de separació entre elles, igual compartimentació decorativa... les línies horitzontals, totes a la mateixa alçada, unien tots els edificis de la mansana entre si, i les verticals els unien amb el terra.

Per accentuar aquesta uniformitat a partir de 1860 s'eliminà el sistema ternari de finestres abans esmentat i s'introduí un de binari per a no donar a entendre que l'edifici tenia un centre, integrant-lo encara més en la mansana. L'única pal·liatiu d'aquesta monotonia eren els elements decoratius inserits en aquests esquemes compositius tan rígids, la qual cosa afavorí un enriquiment de les façanes de cara a dotar-les d'interés. Així, s'intentà diversificar al màxim el tractament dels enmarcaments de les finestres (amb marcs, àmpits i dovelles-clau).

Els arquitectes de Lluís-Felip usaren ja llindes en voladís sobre les finestres unides a les llindes de les finestres de sobre per emfatitzar la verticalitat dels eixos. Quan aquestes "llindes conopials" es connectaren amb les cornises, es formà una xarxa per totz la façana neutralitzant l'alternança entre buits i plens, de manera que la façana perdé volum i esdevingué quelcom pla, on hi predominà el grafisme, només els elements de les finestres foren percebuts com a sòlids, mentre la resta del mur esdevingué un buit neutre. Això portà a que els elements decoratius es traslladessin a aquests enmarcaments.

Els detalls ornamentals, de tall eclèctic, foren cada cop més estilitzats en un intent de defugir els estils antics i anar cap a un de nou, alhora que es defugiren els canons acadèmics, sobretot quan a proporcions, tot cercant la modernitat.

La jerarquització també va entrar a l'interior d'aquests edificis. Hi havia un fort contrast entre els espais representatius, profusament decorats, com ara el vestíbul de l'edifici, i els espais de treball, com ara el pati, que, amagat darrera d'una porta de vidre esmerilat, no rebia cap atenció arquitectònica. Aquesta segregació també s'aplicà a la hora de delimitar els espais públics i els privats, les fronteres dels quals eren marcades per detalls tan subtils com la decoració dels marcs de les portes.

Fora del centre de París, la uniformitat no era tan gran, i s'hi podia trobar una barreja més acusada de tipologies. Les cases de pisos tenien un pis menys, no tenien balconada al primer pis de la zona mitja i la separació entre aquesta i la zona inferior era molt més feble. Tampoc no hi eren presents ni el pis enretirat ni el balcó superior.

Al centres dels diferents districtes dels afores sí que s'hi trobaven edificis de sis pisos, però no seguien rígidament l'esquema haussmannià. Als barris més pobres es copiava la casa burgesa però amb materials poc bons i gairebé sense ornamentació.

II.3.3.5. La crisi del model haussmannià (1870-90)

Durant els anys 1860 i 1870 s'obriren nous carrers al centre com l'Avinguda de l'Opera i la Rue Réamur. En aquests casos la tipologia haussmanniana fou reemplaçada per un model molt més monumental, basat en el de la Place Saint-Michel, que començà a emprar-se a tot arreu sense tenir en compte la seva ubicació, trencant la jerarquia urbana imposada per Haussmann. D'això en foren responsables els moderns inversors immobiliaris que edificaven a una molt més gran escala i afavoriren una arquitectura encara més unitària. Les noves construccions es caracteritzaren per una simplificació dels elements decoratius, reprenent motius clàssics, i per la importàcia que tornaren a adquirir els murs com a plens.

Entre 1865-70 i 1890 torna a aparèixer un estil basat en la massa i els plens. Les cases de pisos es basen sistemàticament en les grans places imperials: Saint-Michel, Europe i Opera i se situa, com a modificació més visible, un balcó a cada pis, utilitzant la mateixa alçada per a tots. Això es fa veure que tots els habitatges tenien la mateixa importàcia i que el primer pis de la zona mitja havia perdut la seva superioritat jeràrquica, la qual cosa ens indica, alhora, que havien desaparegut les diferències socials entre els llogaters i que s'havia completat la segregació per barris.

Les ordenances de 1884 permeteren d'afegir un pis més a la teulada, de manera que aquesta en va constar de dos, l'inferior amb funció d'habitatge burges i el segon per als critats, amb il·luminació zenital. Aquest nou model aparegué per primer cop als extrems de l'Avinguda de l'Opera i comptava ja amb set pisos (cal indicar que l'entresol va deixar de ser vivenda del botiguer i passà també a ser habitatge burges).

Com la nova unitat arquitectònica ja no era l'edifici sinó la mansana, es produí un canvi en l'escala de composició. Fruit d'això fou l'aparició de les cantonades circulars o

rotondes ⁷⁹, que veiem ja al 1858 en un edifici de Rohault de Fleury i Henri a la plaça de l'Opera, o al Cercle de Llibreters que Garnier construeix al Boulevard Saint Germain. Al 1870 ja trobem rotondes a edificis modestos de la Rue de Rome i als magatzems Printemps. Als anys 90 esdevingueren molt populars.

Després de 1880 s'eliminà la proliferació del grafisme (cornises, motllures, enmarcaments) i es tornà al tractament colossal dels alçats (pilastres, columnes, entaulaments) reflectint els canvis d'escala en la composició. La monumentalització dels edificis va fer aparèixer cúpules i pavellons per crear simetries a gran escala, donant gran unitat a les mansanes, quan eren vistes de lluny. Es tornà a elements clàssics adaptats als edificis de vivendes, deixant de banda el ric repertori de principis del Segon Imperi. S'empraren pilastres, mènsules, bases amb reminiscències de Miquel Angel i elegants tocs Lluís XIV. També hi hagué un retorn al treball tradicional de ferro fos, creant, però, alt-relleus.

Altres elements de monumentalització foren les escultures ja sigui en forma de màscares, ceriàtides o atlants suportant els balcons. També hi hagué una introducció de la policromia en els edificis propiciada per Garnier qui combinava els colors dels diferents materials (màrbres, pedra, pissarra,...) i introduí l'ús de mosaics amb un fons daurat. Fou precisament aquest arquitecte qui més aferrissadament criticà la monotonia i uniformitat del París haussmannià, i qui va influir als arquitectes de la fi de segle per a què donessin individualitat als seus edificis amb cartonades originals, mosaics decoratius i escultures, els únics elements de què disposaven.

Cap a 1890 només es construïa un sol model d'edificis per tot París: la casa de pisos haussmanniana, deixant-se de banda les altres tipologies, com ara les mansions, i destruint-se la jerarquia d'espais, en desaparèixer els elements que els diferenciaven.

II.3.3.6. La fi de segle

La caiguda del Segon Imperi al 1870 i la Comuna de París no van aportar cap canvi arquitectònic important a la ciutat, car la nova classe dirigent reprengué el sistema haussmannià fins al anys norantes. Amb tot, hi hagué un canvi radical en el repertori

⁷⁹ Loyer en cita alguns precedents com ara el Pavillon de Hanovre al Boulevard des Italiens, o la Mansió De-la-Fontaine al boulevard de la Madeleine. Op. cit. pàg. 356

ornaments!, amb l'aparició als vuitantes d'un eclecticisme pintoresc. De fet, hi hagué dues evolucions contradictòries: una interpretació eixuta i severa de l'estil de Haussmann (dins d'una reacció moralista catòlica que creia que la desfeta de 1870 era un càstig a l'ostentació del Segon Imperi), i un eclecticisme exuberant que mirava d'oposar-s'hi amb totes les forces.

A principis dels vuitantes hom pot parlar d'un racionalisme que s'acostava a la primera tendència: es donà importància als murs, emfatitzant el treball de la pedra en detriment de la resta però també barrejant materials per a donar policromia: pedra gris o negra de Borgonya combinada amb pedra calissa de París i maó. La primera s'usava als pisos baixos que suportaven el pes de l'edifici i tenien grans finestres. La pedra calissa parisenca s'emprà als pisos principals inclòs el pis enretirat. Els elements constructius (cornises, mènsules) eren de pedra dura, així com el voladís dels halcons. Quan a l'ornamentació, els elements se situaren, seguint el gòtic, allà on emfatitzessin l'estructura de l'edifici, ja que es tractava d'un racionalisme més estructural que funcional. Les pilastres s'usaren de forma molt discreta i simplificada.

En aquests moments aparegueren els pisos per als petits burgesos. Edificats al límit entre la ciutat i els districtes annexats al 1860, eren molt similars amb una ornamentació molt simple. Per fora s'assemblaven als de la gran burgesia del centre, però per dins tenien molt menys espai: s'hi eliminà, o reduí molt, l'escala de servei; s'afegiren més vivendes a cada replà; es reduí el tamany de les habitacions, i la distribució fou de caràcter més econòmic amb un únic vestíbul que donava a totes les habitacions... Eren vivendes que en menys de 60 m² encabien tres habitacions, o bé quatre o cinc en espais d'entre 80 i 100 m². Per atraure els llogaters s'individualitzà la decoració de les façanes, variant-ne els elements. Aquests habitatges foren construïts en massa per grans capitalistes que n'edificaven mansanes senceres de cop.

Els ornaments d'aquests edificis també eren produïts en massa, mecànicament. Així s'intentà adaptar els elements clàssics a les màquines i s'explica la moda de posar llindes i mènsules molt sobresortints ja que, com que els elements produïts industrialment eren molt simples, aquesta era l'única manera de donar volum i crear jocs d'ombres a les façanes.

Les ordenances de 1884 foren el primer pas cap al desmantellament del vocabulari haussmannià, amb elles es permeté d'aixecar l'alçada de la teulada en un nou pis, dins d'un arc de sis metres de radi. Aquestes noves cases d'un volum més imponent, en ser construïdes

massivament aviat predominaren per demunt dels edificis de sis pisos de l'era Haussmann.

També s'inicià la individualització dels edificis, trencant amb l'esquema anterior: primer s'utilitzà l'ornament (com ja hem vist), i en un segon moment es trencà la regularitat de les finestres, que començaren a situar-se a intervals diferents, tenint amplades desiguals.

Les tribunes que van aparèixer tímidament a París cap a 1885-90 també contribuïren a aquesta evolució: les primeres es trobaven en mansions, els jardins d'hivern de les quals van estar de moda durant tot el Segon Imperi. Al final d'aquest procés la tribuna va esdevenir una gàbia de vidre, el marc de metall de la qual s'integrava sobre el balcó a la part de fora del menjador. Tot i ser un element prohibit per les ordenances, els propietaris n'installaren, tot al·legant que eren estructures provisionals, en ser fàcilment desmuntables.

Les tribunes expressaven exteriorment l'estructura de les vivendes i alhora feren aquestes més agradables amb més llum i vistes diagonals sobre el carrer, creant un nou tipus de façana amb projeccions fortes, trencant la superficialitat i donant força als eixos verticals. També esdevingueren un pol decoratiu en ser decorades amb vidres de colors i mosaics. No foren aprovades fins les ordenances de 1893, però molt abans ja foren populars, unint els tres pisos de la zona mitja, suportades per enormes cartelles. Quan foren aprovades es construïren de pedra, creant plans ondulants de façana, però no pogueren arribar al sostre fins les ordenances de 1902.

Cap a finals del Segon Imperi ja s'havia introduït un nou vocabulari en les façanes; les modificacions principals van afectar els marcs i els ornaments: hi hagué una tendència a marcar la verticalitat, interrompint els entaulaments i cornises i permetent que els espais entre les finestres es connectessin d'un pis a l'altre; els eixos de finestres s'enfonsaren una mica i la façana quedà dominada pels plans entre les finestres, ratllats per la decoració (en aquestes superfícies s'utilitzaren dos sistemes diferents de decoració, o bé s'enmarcaren amb panells de més d'un pis d'alçada, o bé reberen pilastres colossals); la decoració esdevingué molt eclèctica, agafant i barrejant elements de moltes èpoques, sense unir-los, de manera que esdevingueren autònoms i s'arribà a destruir la unitat de la façana, en estructurar-se en tires desconnectades les unes de les altres.

Al 1890 aparegueren façanes d'animades superfícies amb policromia i assimetria dinàmica (provinents de l'edat mitja), s'explotaren totes les fonts del vocabulari pintoresc per

alliberar l'estil. Les façanes ja no foren un tot, sinó que en elles se cercaren diversos punts focals, intentant individualitzar al màxim els edificis, buscant el contrast amb la resta.

Després de 1880 es desafiaren totalment les ordenances: es cercà el color, el moviment, l'ondulació, l'assimetria, les rotondes, cúpules, eliminació de les zones...en alguns casos s'ignorà la l'alineació i es crearen façanes corbes...a poc a poc s'arribà a l'Art Nouveau, afavorit per les ordenances de 1902.

II.3.4. Valoracions

A París no trobem una ciutat mancada d'espai per les fortificacions, però si que trobem una ciutat fortament densificada, tancada en allò que podríem anomenar "muralls psicològiques", ja que la ciutat es nega a créixer en extensió i es densifica al llarg de tot el període anterior a la Revolució Francesa. Això provoca que les intervencions que necessita siguin les típiques de les urbs amb una forta densitat de població, aqueixades de problemes higiènics i circulatoris.

Així, tan les operacions de Rambuteau com les de Haussmann, es dediquen més a "esponjar" la vella ciutat que a propiciar un creixement d'aquesta que es va donant de manera natural en no existir cap impediment físic. No hem de negar, però, que Haussmann marqui les pautes per al desenvolupament urbà, però creiem que aquest perd protagonisme davant de la "regulació" de la ciutat existent i que també influeix en el creixement.

Sobre les realitzacions de Haussmann existeixen ja molts treballs car, d'una banda, s'ha pres sempre com a model de pla urbanístic del segle XIX, i de l'altra, ha estat una de les realitzacions més arrodonides i que més ha definit l'imatge d'una ciutat tan important com és París. Aquest "arrodoniment" fou possible al fet que el pla tingués un únic autor i responsable i que aquest pogués controlar tot el procés des de el traçat dels carrers fins a l'aixecament dels edificis, i que se li pogués a l'abast tots els medis possibles per a dur a terme el projecte. Així, el recolzament de l'Emperador, i el poder que això l'atorgà, foren suficients per vèncer les possibles reticències i oposicions que trobaria, sobretot si tenim en compte el gran nombre d'edificis que s'expropiaren i enderrocaren per obrir els nous carrers. Es cert que totes aquestes operacions van beneficiar a la llarga als grans propietaris, però no deu ser menys cert que no devia ser tan fàcil obligar a milers de persones a canviar de vivenda.

Aquesta política, criticada des del punt de vista romàntic per tots aquells que no estaven d'acord amb la destrucció del vell París, va tenir un resultat força positiu car, gràcies a això, es va evitar la degradació del centre històric que esdevingué atractiu per a les classes benestants, tot i que caldria lamentar el fet que s'expulsés a les classes obreres cap als suburbis, els quals, però, també reberen atenció per part del Prefecte. Això s'enquadraria dins de la tan comentada "jerarquització" que s'aplica a la ciutat.

Si tenim en compte el nivell de concentració d'activitats i persones que hi havia al vell París arribant a saturar-lo, és lògic que la regulació haussmanniana volgués acabar amb aquest caos aplicant un estricte ordre. A més, també cal tenir en compte que aquesta idea d'ordre no només s'aplica a l'urbanisme sinó que també s'havia aplicat a la societat, ja que l'alta burgesia, instal·lada en el poder després d'un llarg període de revolucions i desordre social, volia instaurar l'ordre que necessitava tan a nivell social com urbanístic. Així, calia dotar la ciutat d'una jerarquització arquitectònica que fos reflex del nou ordre social imposat després de mig segle de revoltes.

Aquesta jerarquització també va abarcar les poblacions que s'annexionen a París, car el que es buscava era una harmonització de tot l'ens urbà, reflex de l'harmonització social que Napoleó III preconitzava, intentant eliminar la lluita de classes. D'aquesta manera, els nous barris es desenvolupen a imatge del centre, introduint-hi les mateixes directrius urbanístiques i socials.

Tot això ho acompanyà d'una reorganització tècnica i burocràtica de la ciutat, la qual cosa ens demostra la idea altament globalitzadora que Haussmann tenia d'aquesta, a la que considerava un organisme complex que calia tractar des de tots els punts de vista possibles.

La homogeneïtzació també va abarcar als edificis d'habitatges, els quals foren dissenyats sota unes normes molt rígides que, d'una banda, donaren una imatge de unitat (monotonia pels més crítics), i de l'altra, van limitar molt la imaginació creadora dels arquitectes.

La tendència a la uniformització arquitectònica, però, arrenca ja del moment de gestació de les cases de pisos de lloguer, de manera que quan Haussmann l'aplica a la seva "Regulació" no ens trobem davant de cap novetat, sinó de la culminació d'una tendència iniciada clarament durant l'època de l'Imperi amb les realitzacions de Percier i Fontaine a la Rue de Rivoli. El que farà el Prefecte serà perfeccionar i aplicar aquesta uniformització al seu pla de jerarquització de la ciutat, sense oferir cap trencament espectacular respecte del seus precedents.

Paral·lelament a aquesta tendència, es desenvolupen d'altres que s'hi adapten, pel que fa a l'exterior dels edificis. Així, podem observar a principis de segle un gust molt gran per la volumetria i la contenció decorativa que lliga amb l'esperit de l'anomenada arquitectura

revolucionària⁸⁰ i de les realitzacions públiques del neoclassicisme francès. Amb el Segon Imperi, la pèrdua de protagonisme de l'edifici com a unitat edificatòria en favor de la mansana, va lligada a una pèrdua de volumetria d'aquest, que queda totalment embegut pels edificis veïns, i a un auge decorativista, com a única parcel·la de creativitat que li queda a l'arquitecte, sotmès a les normes haussmannianes. Això implicarà, com s'ha vist, un protagonisme de les cantonades, en aquell moment enxamfranades, com a part monumental de l'edifici.

La monumentalitat, que Haussmann utilitza com a peça jerarquitzadora del seu pla, car amb ella marca els punts més importants de la ciutat, esdevé precisament l'element que arruïna aquesta concepció, ja que, s'acava aplicant indiscriminadament a tots els edificis, se situen en llocs estratègics o no, de manera que desapareix l'ordre, i l'escala de valors instaurada pel Baró.

Amb això voldriem sortir al pas d'aquells que argumenten que Haussmann fa de París una ciutat monòtona i uniforme; contra això només cal llegir el que hem escrit anteriorment i veure com el que fa és precisament crear uns ritmes dins de la ciutat, marcant uns punts àlgids, arquitectònica i urbanísticament parlant, i unes àrees de transició entre aquests. Potser sí que aquests punts i aquestes àrees eren massa iguals entre sí, però la combinació d'ambdós hauria donat vitalitat a aquesta monotonia que hem heretat del mal ús dels conceptes de Haussmann.

Quan als interiors dels edificis podríem assenyalar dues tendències que es conjuguen l'una amb l'altra. En primer lloc, és palesa l'especialització d'espais: és a dir, es passa de la juxtaposició "chambre/cabinet" amb usos totalment lliures, a la assignació d'una utilitat molt concreta a cada habitació, aplicant-se també una jerarquització tan forta a l'interior de l'habitatge que sovint esdevé molt difícil canviar la funcionalitat que correspon a cadascuna de les estances. Juntament amb això, trobem un procés de separació de les àrees "pública" i específicament privada de les vivendes. Aquesta tendència va íntimament lligada a la primera i podríem dir que n'és conseqüència; així els dormitoris seran només per dormir (i no per rebre com havia estat costum) i el saló per a rebre les visites. El menjador quedarà a mig camí, per dinar en privat o amb convidats i aquesta ambigüitat desapareixerà a les

⁸⁰ Emil Kaufmann: *La arquitectura de la Ilustración*, Barcelona: Gustavo Gili, 1974. Pàgs 222-223

millors cases situant un menjador de diari i un de "extraordinari". Això també afectarà als criats que disposaran d'accessos i dormitoris totalment separats dels dels senyors, que aspiraran cada cop més a valorar la seva intimitat.

Després de Haussmann se seguiran aplicant, malament (com hem vist), els seus preceptes, abarçant ja tota la ciutat; desapareixeran les diferències centre/suburbis a nivell tipològic, però, per contra, augmentaran a nivell social, car un tercer procés, que caldria afegir als dos citats al principi, consistirà en construir edificis de gran qualitat als nous carrers del centre i així expulsar les classes treballadores cap a la rodalia. Això comportarà que els edificis també esdevinguin homogenis a l'interior i que no hi hagi grans diferències de qualitat entre les diferents vivendes d'una mateixa casa.

El final de segle propiciarà un gir en aquestes tendències uniformitzants. Hi haurà una reacció dels arquitectes, encapçalada per Garnier, contra la monumental monotonia parisenca, que cristal·litzarà en una constant transgressió de les ordenances que havien instaurat l'avorriment arquitectònic i en l'eclosió de l'Art Nouveau.

II.4. Valoració conjunta

Un cop hem vist detalladament els processos tals de caràcter urbanístic com arquitectònic que impregnen la construcció dels habitatges a tres grans ciutats del segle XIX, i cop fetes les valoracions referents a cadascuna, ara només ens queda comparar aquests processos i intentar-ne veure els punts de contacte i de discrepància.

D'entrada s'observa que els tres plans no només parteixen de premisses i necessitats diverses, sinó que els respectius processos d'elaboració divergeixen totalment: a Viena, l'interès principal radica en omplir un espai buit que ha quedat al bell mig de la ciutat i que havia estat tradicionalment vedat a l'edificació, i en convertir-lo en escenari representatiu del nou poder burgès, ubicant-hi tots els edificis i espais que aquest necessita per a mostrar la seva hegemonia. A Berlín, el que cal és ordenar i reconduir el creixement imparable d'una ciutat totalment marcada per l'expansió industrial i pel creixement demogràfic, sobretot pel que fa a població obrera. A París, també hi ha una necessitat per aixamplar la ciutat, però l'interès principal radica en transformar un centre que ja no pot suportar una alta concentració d'habitants i funcions i que s'estava degradant per moment.

Així, veiem com un problema semblant, el creixement urbà, s'aborda des de tres punts de vista diversos: en el cas francès, la importància que el centre havia tingut en la ciutat propicia la transformació d'aquest frenant-ne la degradació i revaloritzant-lo fins al punt que esdevé l'àrea burgesa, expulsant-ne les classes més humils que tradicionalment l'havien habitat; a la capital austro-hongaresa, l'obsessió per enderrocar les muralles i per expandir la ciutat pels terrenys del glacis fa que es volquin tots els esforços en dissenyar una nova ciutat i que hom deixi de banda la Innstadt, oblidant els greus problemes que aquesta patia i que havien estat el motiu per la tant volguda expansió. Així, sembla que hi hagi un cert rebuig del recinte que antigament havia estat enmurallat, de manera que perd la funció representativa que tradicionalment havia tingut (i que solen tenir els centres històrics de totes les ciutats europees) que és assumida per la Ringstrasse, que esdevé el carrer significatiu de Viena i de l'Imperi Austro-Hungarés (en aquest sentit és interessant remarcar que fins i tot el Hofburg, rovell de l'ou de l'Imperi, s'expandeixi també en direcció a aquella zona); a Prússia, el que interessa és l'expansió industrial amb tot allò que comporta i per tant, tampoc trobem cap actuació important al centre, que segueix, però, sent l'àrea preeminent de la

ciutat, i els esforços se centren en l'organització de la perifèria i en la dotació d'aquesta de les infraestructures necessàries per al desenvolupament industrial, bàsicament, canals, ferrocarrils, i vivenda obrera.

Tota aquesta disparitat d'interessos, presidida, almenys teòricament, per les preocupacions higienistes, que trobem en tota la producció literària dels urbanistes del segle XIX, té com a reflex una disparitat de processos d'elaboració dels plans respectius.

La Ringstrasse, com a pla urbanístic, és potser el més meditat, pensat i contrastat dels tres que hem vist. De fet, en la seva creació hi intervenen un gran nombre de sectors de la classe dirigent de l'època, des de l'Emperador, fins a l'Alcalde, passant pel Consell de la Baixa Austria, els militars, i diferents ministeris, a part d'un nodrit nombre d'arquitectes. El fet que es convoqui un concurs, amb caràcter només consultiu, demostra la importància que se li donava al projecte i la necessitat d'un ampli debat, cercant la solució òptima. El pla Haussmann, tot i que també fos el fruit de les profundes reflexions del Prefecte del Sena, té tot un altre caràcter, ja que en l'elaboració no hi hagué cap discussió, sinó que fou l'encàrrec directe de l'Emperador, essent doncs el que podríem anomenar "urbanisme d'autor", sobretot si tenim en compte, no només la manca d'un concurs i d'un consens dins de les classes dirigents de París, sinó també que la "Regulació" proposada no només afectà al disseny urbanístic sinó també a l'edificació de vivendes, que quedà totalment reglamentada en tot i cadascun dels seus aspectes exteriors, com acabem de veure. Per contra el *Behauungsplan* es podria qualificar com el fruit de la lenta i feixuga màquina burocràtica prussiana, totalment inoperant pel que fa en aquesta qüestió. El pla que Hobrecht presenta no és res més que l'adaptació i correcció de diversos plans que diferents autors havien anat presentant i que s'havien revelat totalment irrealitzables. En aquest cas tampoc no hi ha concurs ni consens, sinó un estira-i-arronça entre les autoritats (amb competències no gaire definides) i el gran capital, responsable del desenvolupament de la ciutat. Aquests dos factors comporten com a resultat un pla totalment incoherent i mancat de qualitat, que perd el seu sentit originari, i una realització molt incompleta, que traslluen una impotència urbanística lamentable.

Pel que fa a la imatge sobre el plànol que les tres realitzacions presenten, podem destacar algunes aspectes. Per exemple, la coincidència en els plans alemany i austríac en quan a la presència de sengles carrers de circumvallació. Això no vol dir, ni molt menys, que hi hagi una influència directa entre les dues realitzacions, ja que mentre que a Viena aquest carrer ha de servir com a "espina dorsal" que estructuri la cohesió entre l'*Innenstadt*

i les Vorstädte, i resolgui els problemes circulatoris que aquesta ocasionava, distribuïnt els fluxes de tràfic al voltant de l'altament densificada xarxa del recinte enmurallat; a Berlín la creació del Generalzug, i sobretot de la Gürtelstrasse del projecte de Lenné, a més de tenir un interès circulatori tenen la funció de marcar els nous límits de la ciutat, fent com una mena de muralla urbanística⁸¹. El fet que Lenné, de qui Hobrecht prengué les idees de Gürtelstrasse i del Generalzug, hagués participat al concurs vienès no té res a veure ja que ho feu després d'haver dissenyat el seu pla per a Berlín, a part que la proposta que allí presenta no tenia gaire a veure amb la primera⁸².

A París, en canvi, la idea de carrer de circumvallació no té cap força, i les àrees que Haussmann planeja de vell antuvi, que són l'únic punt de comparació amb Berlín i Viena, són sempre pensades tenint en compte un punt centralitzador a l'entorn del qual fa girar la resta de la planificació aplicant el seu principi jerarquitzador. Això no ho trobem pas ni a Berlín ni a Viena on tots els espais tenen el mateix valor.

En allò en què si coincideixen totes tres realitzacions és en l'adopció del carrer tipus "boulevard" arbrat. El fet que utilitzem aquest mot per a definir aquesta tipologia ens mostra clarament l'origen francès d'aquesta. Com s'ha vist, l'origen primer és de caràcter militar⁸³ i els models es trobaven presents a les tres ciutats: a París teniem els passejos arbrats creats a la zona de les fortificacions de Lluís XIV; a Viena els passejos arbrats del glacis i dels bastions, i a Berlín la avinguda Unter den Linden, creada al segle XVIII seguint aquests models. Així veurem que la creació d'avingudes arbrades, totalment inèdites a les ciutats medievals, serà una constant de l'urbanisme europeu del segle XIX, amb força precedents del segle anterior.

També és interessant de veure la importància que cobra el model de plaça anglesa o "Square", sobretot a París i Berlín. A la primera s'inclouen com elements de transició entre

⁸¹ Caldría recordar els problemes que causà a Berlín el fet que no tingués uns límits municipals definits, provocant conflictes, a l'hora d'aplicar el pla, amb les poblacions veïnes que podien estar d'acord, o no amb els criteris d'aquest i que es podrien haver planejat de propi. Vegeu J. Goult i K. Kärvera, op. cit. vol II pàgs 158-59

⁸² És important constatar com Lenné captà, primer acurats a nivell intuïtiu, les diferències existents entre el caràcter d'ambdues ciutats. Així, mentre a Berlín es preocupava pel desenvolupament industrial i hi situava elements que l'afavoririen, com ara els canals i l'ltz connexió amb les estacions de ferrocarril, a Viena copava el caràcter representatiu i cívic de l'operació urbanística i donava una relució de coire "ornamental" fent de la Ringstrasse un gran jardí, deixant de banda altres qüestions com ara el tràfic.

⁸³ Caldría recordar la importància de l'arquitectura militar francesa que des del segle XVII influència a tot Europa.

els grans boulevards de nova planta i els antics carrers, més estrets, que hi convergeixen; a la segona, són inclosos per Lenné en els seus plans, i citades com a models a copiar, però sembla que no van arribar a realitzar-se, tal i com veiem en la crítica que fa Ernst Bruch.

Quan a l'arquitectura domèstica, d'entrada, caldria assenyalar una diferència bàsica que la condiciona totalment: tant a Viena com a París les realitzacions urbanístiques dutes a terme tenen com a finalitat la creació (a París la reordenació) de barris de qualitat, mentre que a Berlín la fita és crear barris per a construir vivendes destinades majoritàriament a les classes menestrals. Això fa que les diferències entre allò construït a les dues primeres ciutats i la darrera siguin considerables, tot i que a Viena hi hagi, en principi, la idea de construir habitatges obrers, tal i com ho demostra el debat arquitectònic que se suscita en aquesta ciutat, el qual però té, a efectes pràctics, moltes menys conseqüències que el moviment per a la "reforma de la vivenda" que es produeix a Alemanya.

Ahora hi ha un altre factor, aquest de caràcter urbanístic, que també és decisiu pel que fa a les diferències entre els dos "grups" que hem assenyalat: les mansanes parisenques i vieneses tenen un tamany força semblant que permet que siguin aprofitades totalment sense haver d'edificar al seu interior, mentre que les mansanes berlineses esdevenen tan grans (moltes d'elles són, de llarg, més grans que les de l'Eixample Cerdà, considerades exagerades en el seu moment) que cal aplicar-li un sistema de patis i terapatis per poder-ne aprofitar tot l'espai edificable, la qual cosa comporta una degradació important del conjunt de les vivendes, ja que només algunes poques privilegiades se situen als carrers i la gran majoria es veuen relegades als patis interiors.

Aquesta voluntat d'aprofitar al màxim l'espai, buscant un rendiment òptim de les parcel·les berlineses no només té com a resultat la creació de vivendes poc luxoses, "adients" per a la classe a la què es destinaven, sinó que també comporta que aquestes esdevinguin altament funcionals. Tan a París, com sobretot a Viena, la distribució interior de les vivendes ve marcada per la necessitat d'unes habitacions de caire representatiu, on es duu a terme la vida social característica de les classes burgeses d'aquelles ciutats. A les vivendes obreres de Berlín aquests espais són totalment innecessaris i per això els esquemes distributius són molt més simples i per tant, idgics. Així, mentre que a Viena trobem vivendes, amb plantes "artístiques" des del punt de vista del plànol, amb profusió d'enfilades i pocs passadissos que comuniquin totes les estances d'una mateixa vivenda, mantenint-ne l'intimitat, a Berlín ja els primers habitatges posteriors al debat per a la reforma de la vivenda presenten petits

passadissos que separen les cuines dels dormitoris i aquests entre sí. Fins i tot als grans pisos, destinats a classes més acomodades, que trobem ja molt a finals de segle, la presència d'enfilades és gairebé inexistent i per contra els passadissos cobreixen tota la vivenda. A més l'anomenada "Berliner Zimmer" respon a aquesta necessitat funcional i esdevé un aixamplament del passadís que normalment s'usa com a menjador o sala d'estar, és a dir, habitacions d'ús comú per a tots els habitants.

Aquest alt nivell de funcionalitat de la vivenda berlinesa també és el que possibilita el que en moments determinats es puguin unir de petites o dividir-ne de grans, segons les demandes del mercat, sense gaire dificultats. Això, però, és impossible tan a París com a Viena, on la necessitat de crear estructures paral·leles per als senyors i per al servei, complica bastant els esquemes circulatoris.

Amb tot, els edificis de vivendes de les tres ciutats participen d'una divisió social interna per pisos, molt clara a Viena però matitzable a París i Berlín. Així a la ciutat austríaca als edificis tipus "Nobelzinhaus" és molt clar que el propietari ocupa el primer pis o bé la planta baixa i el primer pis, i la resta són llogaters menys acomodats com més amunt viuen; a París i a Berlín s'utilitzen paràmetres diferents, ja que mentre a la primera s'arriba a construir edificis en els quals tots els habitatges tenen el mateix valor social (i això es reflecteix en el fet que tots els pisos tenen la mateixa alçada), excepció feta del darrer pis on dormien els criats, a la segona, la divisió social no ve marcada per l'alçada dels pisos sinó per la distància a què es troben del carrer els diferents edificis que omplen l'interior de les mansanes, de manera que la "Vorderhaus" serà de més qualitat, i el darrer "Quergebäude" o "Seitenflügel" seran més humils.

Hem de parlar, però, d'un factor comú a les tres ciutats que hi racionalitza la construcció dels edificis, i que en el cas de París arriba a tenir influències de caire estètic-formal. Ens referim a la presència de les societats constructores que condicionen en gran manera el procés de construcció dels respectius eixamples: a Berlín esdevenen un destorb, ja que actuen fent cas omís a les planificacions, obligant per la política dels fets consumats a variar-les, mentre que a París i Viena introdueixen un factor de racionalització de l'ús de les mansanes en construir-les senceres, possibilitant, per exemple, l'existència de patis interiors comuns per a diverses cases (cosa que no era necessària a Berlín, donada l'estructura de patis

i rerapatis).

Quan a l'aspecte exterior dels edificis cal marcar una gran diferència de principi entre París, i Berlín i Viena, ja que mentre que a la primera ciutat, el disseny de les façanes estava completament condicionat per les directrius urbanístiques de Haussmann, en les dues darreres aquest només quedava condicionat a allò que determinaven les ordenances, de caràcter poc rígid en aquesta qüestió. Amb tot, hi ha una tendència de fons bastant clara i comuna a les tres ciutats: les tres participen (i sobretot Viena), durant la primera meitat del segle, d'un "estil" influït sens dubte pels ideals arquitectònics de finals del segle XVIII, amb façanes poc o gairebé gens decorades, amb un gust per les línies horitzontals, per volums definits i claredat compositiva. Aquesta simplicitat, però, va a poc a poc desapareixent i dona entrada a un decorativisme cada cop més gran (amb característiques i processos propis a cada ciutat) que desenvoca en l'eclosió de l'Art Nouveau, punt final de la nostra investigació.

També és interessant constatar com mentre a Viena hi ha una disparitat cada cop més gran de façanes que responen a tipologies diferents, a París la tendència és la contrària: en principi hi ha una jerarquia urbanística que afecta l'aspecte exterior dels edificis, però a partir dels anys seixantes, un abús del model haussmannià porta a que tots els edificis es construïxin exactament iguals, sense respectar l'ordre que precisament havia afavorit aquest model; d'aquesta manera podem constatar com la monumentalització de l'arquitectura domèstica que trobem en les dues ciutats, porta en el cas centreeuropeu a una gran diversitat (tot i creant-se conjunts unitaris) i en el francès a una monotonia i uniformitat que no és superada fins l'arribada de l'Art Nouveau. Tanmateix, val a dir que mentre que a Viena la monumentalització porta cap a un cansament que possibilitarà la tornada a formes més austeres, preconitzadores de la Secession, a París el desig de trencar la uniformitat geometritzant haussmanniana condueix a un decorativisme molt ric, cromàtic i organicista que marcarà el Modernisme francès. A Berlín l'evolució és paral·lela a la de Viena.

Un altre punt a comentar és la concepció de les parts altes de l'edifici. A Viena veiem com molt aviat, a finals de l'Historicisme Primerenc, aquesta zona comença a ser el lloc on se solen situar els accents compositius de l'edifici. Així, si primer són les grans carteles i els grans entaulaments, més endavant apareixeran cúpules, pavellons, escultura exenta,.... sobretot als edificis que ocupen una mansana sencera. A París, però, les parts altes de l'edifici no poden, en principi, mostrar massa originalitat, ja que aquestes s'aprofiten per a vivendes i per això han de presentar la teulada abombada amb mansardes (a Viena els edificis

es cobrien predominantment amb terrat pla), la qual cosa impedeix qualsevol intent d'originalitat. No serà fins que es construeixin mansanes senceres que es donarà importància al "coronament" dels edificis però només a zones concretes com les cantondes, ja sigui axamfranades o arrodonides, on se situaren cúpules i petites torres. La diferència principal amb Viena és doncs, que vora el Danubi aquesta monumentalització abarcava tot el frontal de l'edifici, mentre que vora al Sena servia per a donar unitat compositiva a tota l'illa de cases, i era fruit del cervi d'escala que exigia motius decoratius cada cop més grans perquè guardessin les proporcions amb el conjut de la mansana. El mateix podriem dir per l'aparició de l'escultura en cos rodó, que mentre a Viena esdevé un element diferenciador per donar personalitat a cadascun dels edificis, a París és un element integrador cercant l'obsessiva uniformitat dels blocs sencers.

Un altre element revelador d'aquestes tensions són les tribunes: a Viena podriem dir que apareixen molt aviat, ja a finals de l'Historicisme Primerenc, com elements que enmarquen les façanes i que trenquen amb el tractament d'aquesta com a superfície llisa. S'hi poden trobar diverses variants, des de l'Erker (balcó amb una ampla volada, també molt típic de Berlín), fins a l'Erker agrupat (combinació de una o dues tribunes, suportades per atlants a la planta baixa, i balcó superior) passant per les tribunes en filera de dalt a baix. En tot cas són elements totalment integrats en la façana, d'obra, punt de concentració decorativa. A París, per contra, les tribunes apareixen molt tard, lligades ja als inicis de l'Art Nouveau, i al principi són simples estructures de ferro, amb caràcter provisional. La causa d'això és, altre cop, la regulació *Zusammenhang*.

Així, per acabar, hauriem de concloure constatant la presència dels mateixos corrents i tendències pel que fa a l'aspecte exterior dels edificis. Corrents i tendències que es veieren impulsades o reprimides per les condicionants locals, sobretot a París per les ordenances del Prefecte del Sena, i pels precedents també locals de cada població. A Viena i París i en menor grau Berlín hem pogut comprovar com l'origen tan de les tipologies com de les façanes es troba en els períodes "barrocs" respectius, i que les evolucions que es desenvoluparan dependran no només de criteris estètics, sinó urbanístics, tècnics i sobretot socials.

Pel que hem vist en aquestes tres ciutats, l'arquitectura domèstica, tot i participar d'un

cert grau de representativitat, sobretot pel que fa a les classes elevades, ha de ser eminentment pràctica, i per això tendeix a ser conservadora. Només canviarà quan els avenços tècnics la dotin de majors comoditats que justifiquin els canvis, o quan l'evolució dels usos socials així ho requereixi; d'aquesta manera no és estrany que hi trobem una dependència més forta respecte dels models del passat pròxim, i que els canvis no siguin tan espectaculars com en l'arquitectura pública, més representativa. Aquests canvis es donaran en la part més pública de l'edifici, és a dir, la façana, i sobretot quan amb l'Art Nouveau l'arquitectura domèstica ocupi el lloc que li pertoca en l'Història de l'Art.

II.5. Ilustracions

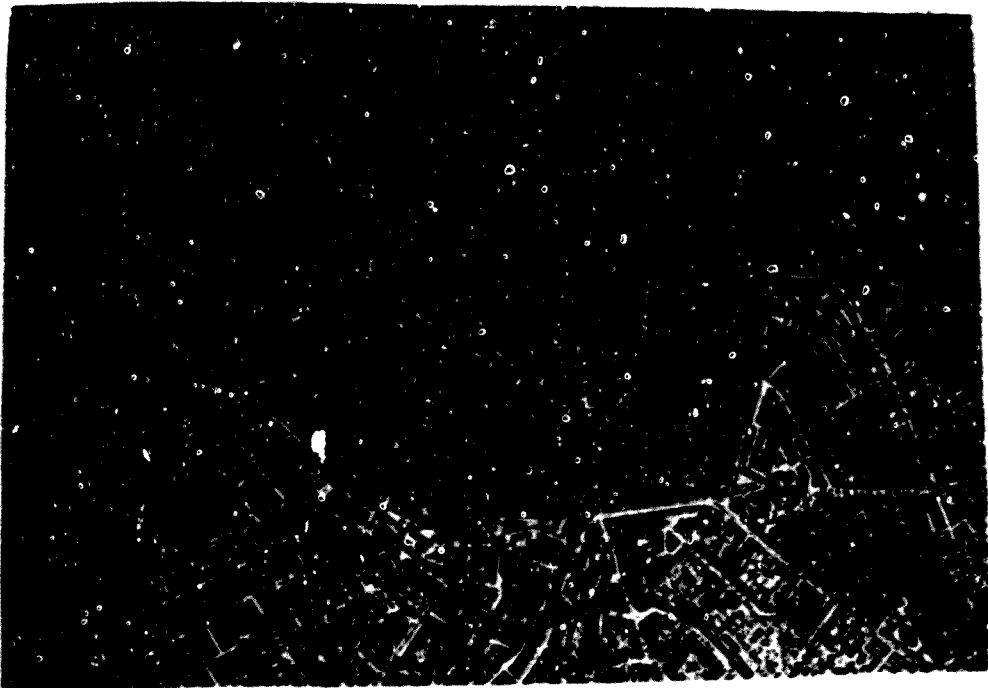


Figura 1 Viena cap al 1800



Figura 2 Projecte d'Edward van der Nüll i August Siccard von Siccardsburg

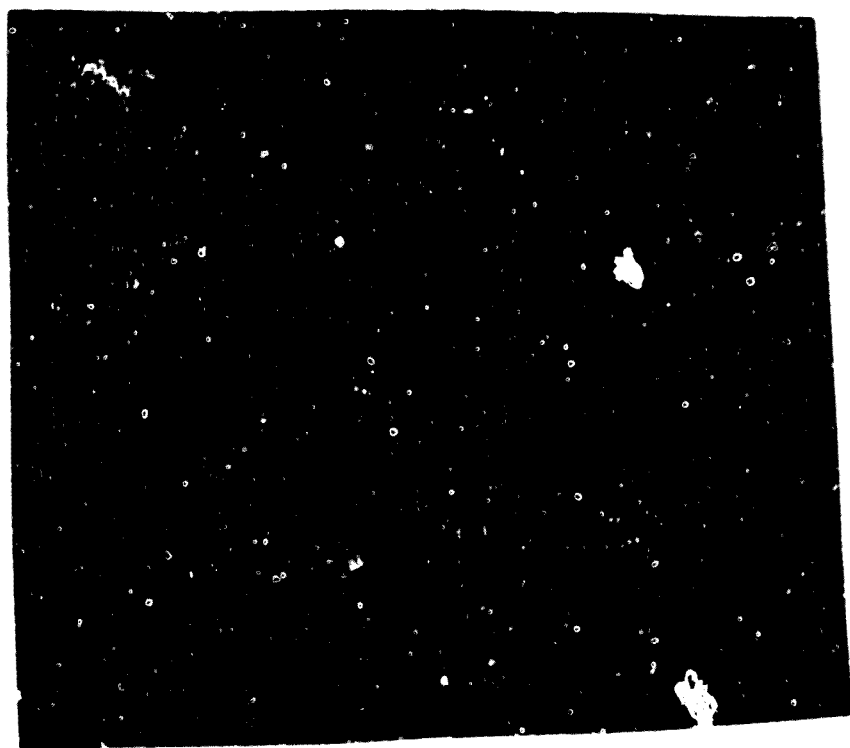


Figura 3 Projecte de Ludwig Förster

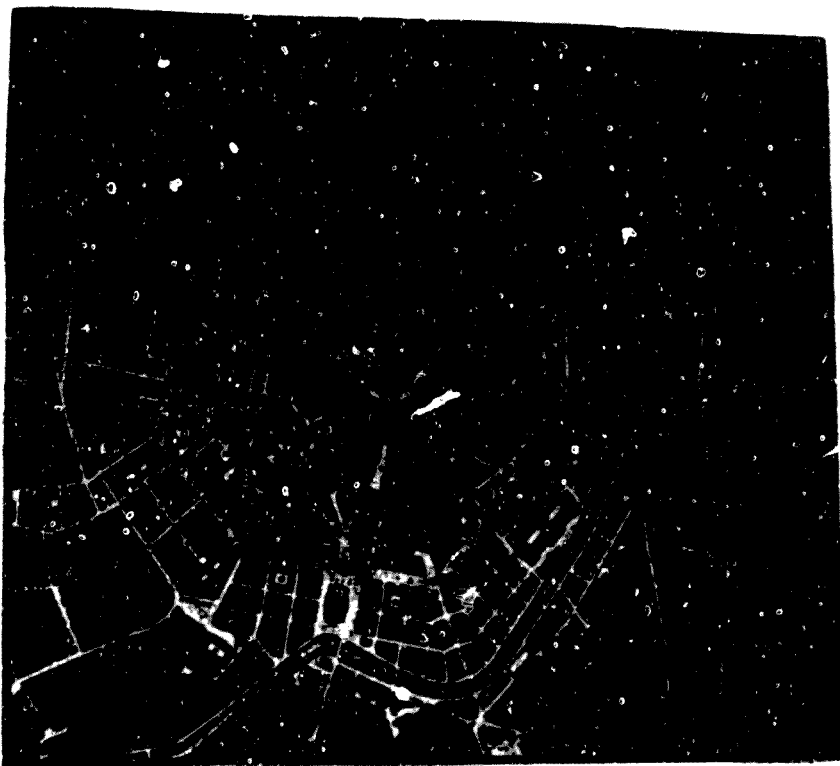


Figura 4 Projecte de Friedrich Stache

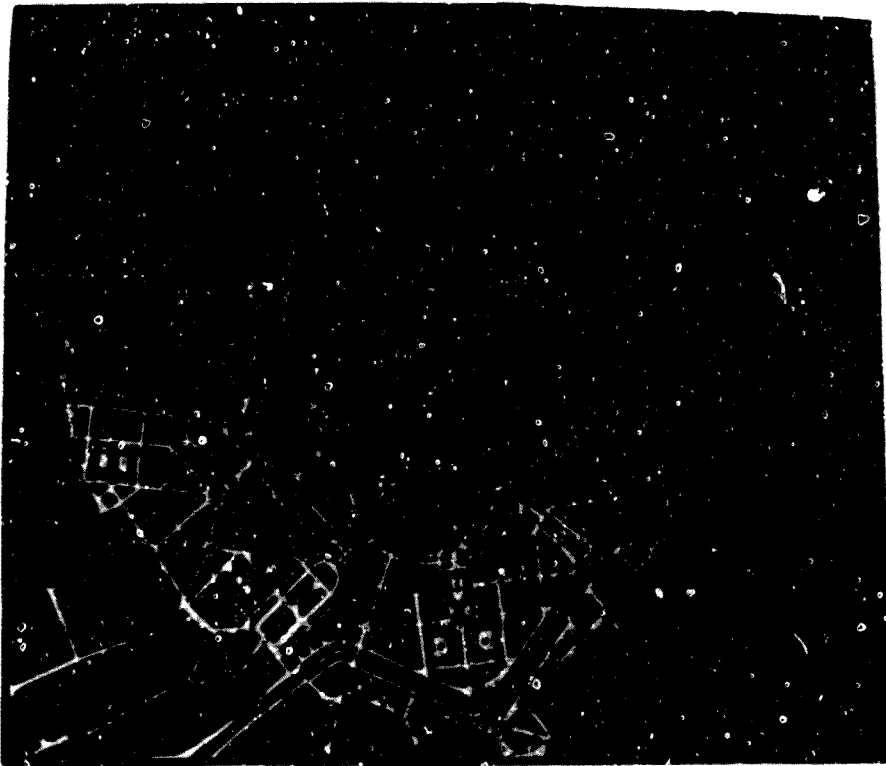


Figura 5 Projecte de Peter Joseph Lein 

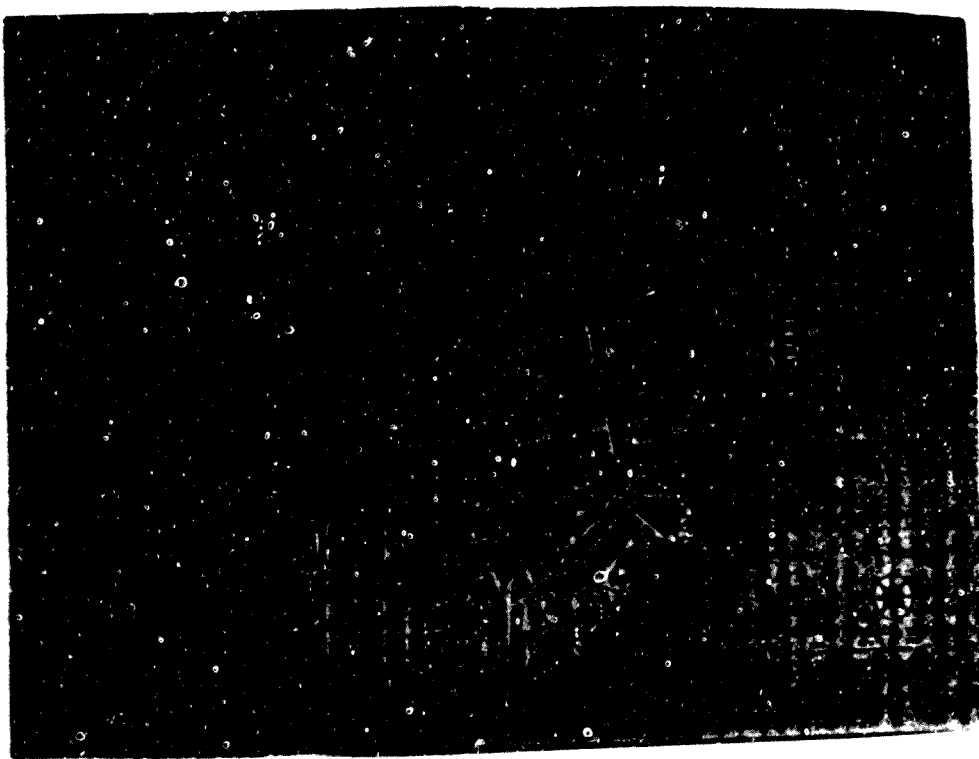


Figura 6 Grundplan aprovat per l'Emperador l'u de setembre de 1859

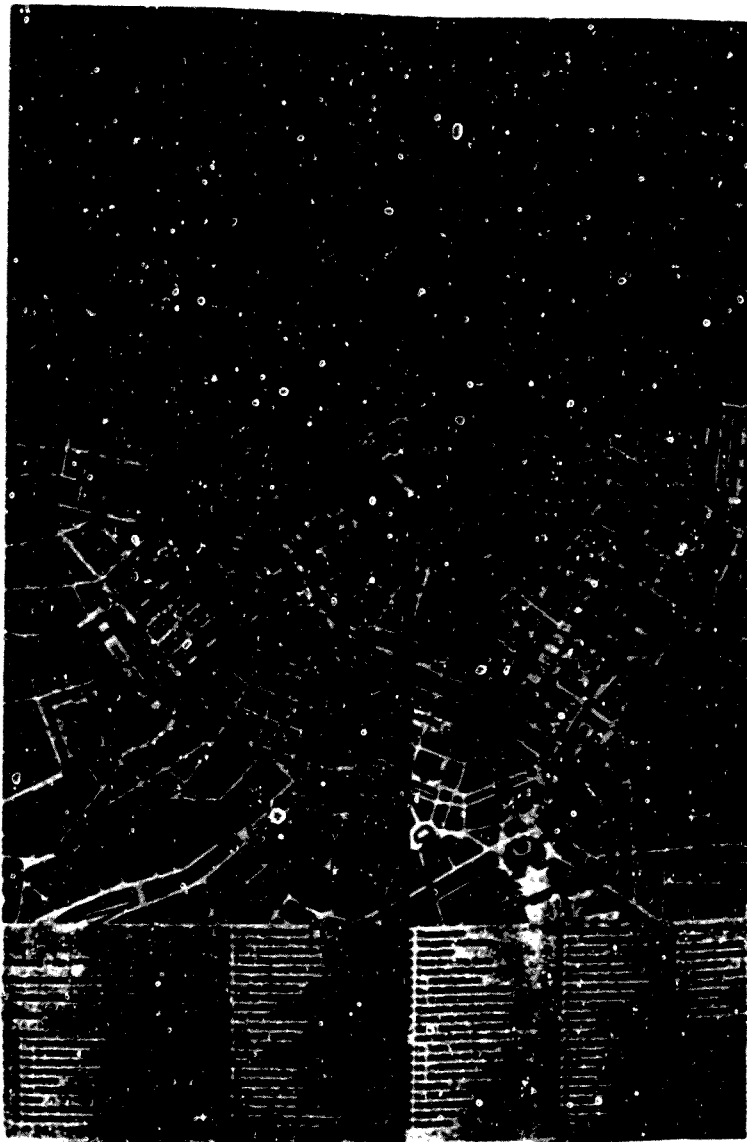


Figura 7 Area de la Ringstrasse cap a 1910. Les mansanes marcades en vermell corresponen a edificis públics

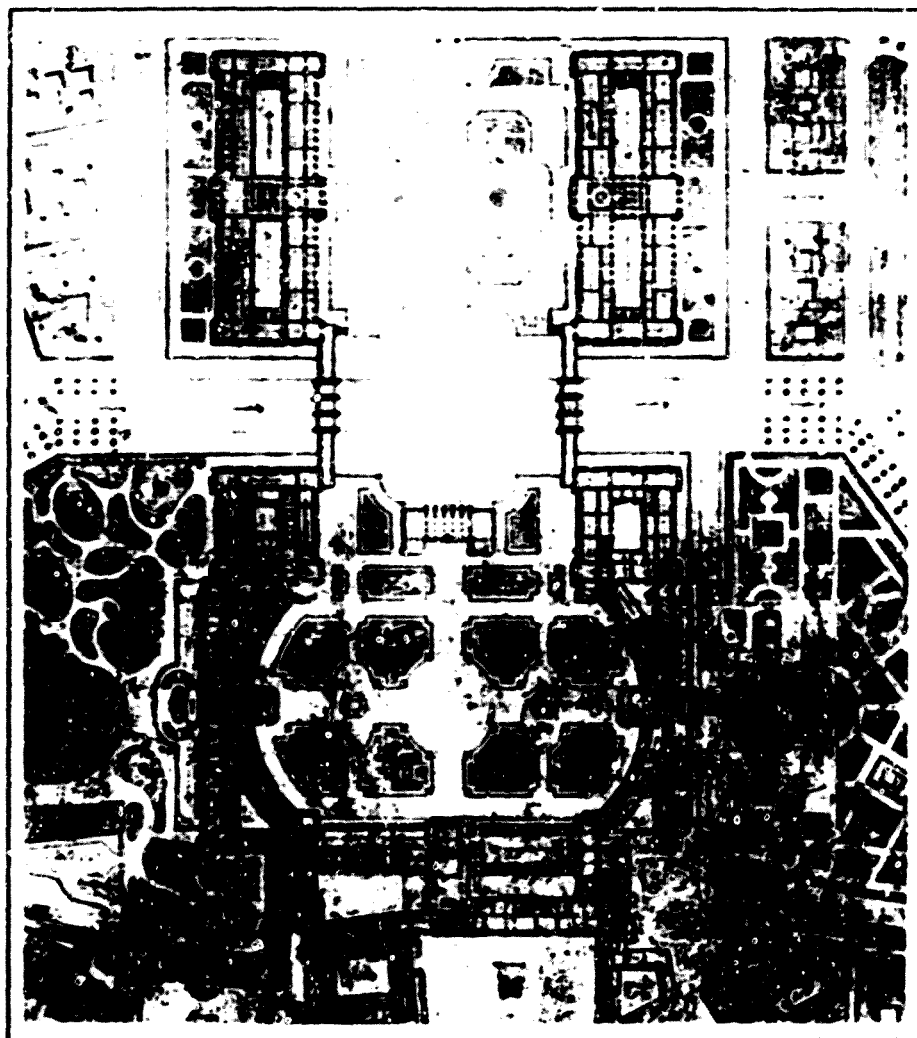


Figura 8 Projecte de Kaiser-Forum, de Gottfried Semper, proposat per a ampliar el Hofburg cap a l'àrea de la Ringstrasse

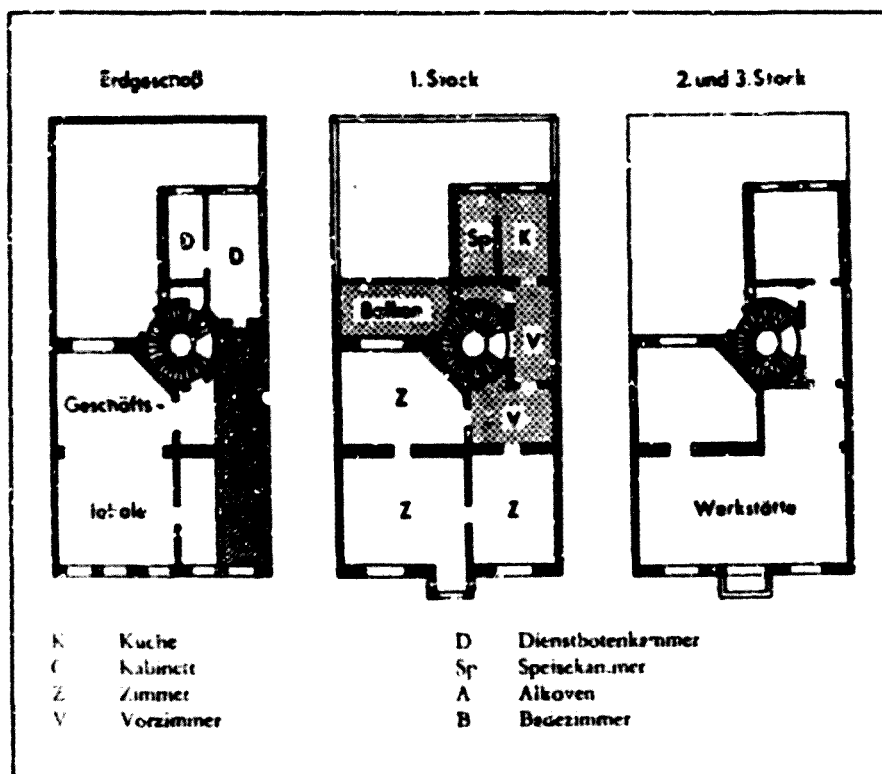


Figura 9 Casa per a artesans i comerciants burgesos, segons proposta de R. von Eitelberger i H. Ferstel

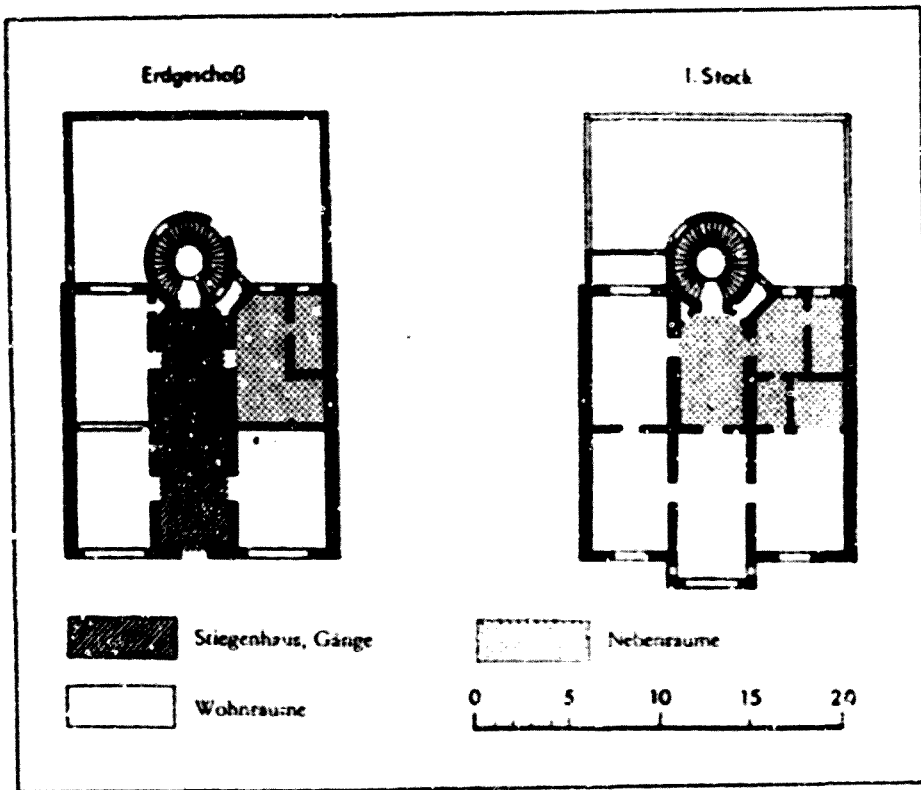


Figura 10 Casa per a funcionaris, segons els mateixos autors

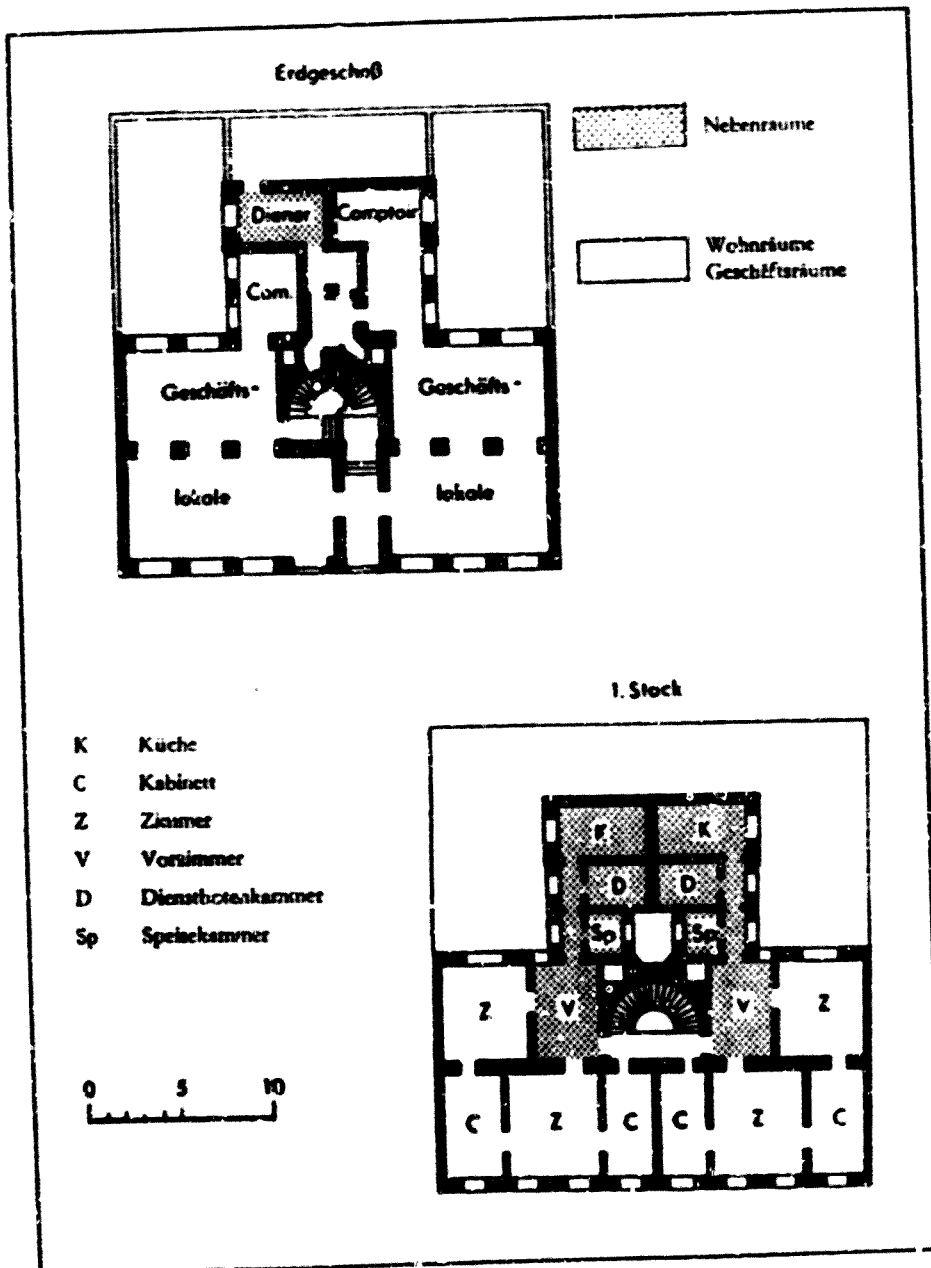


Figura 11 Proposta de F. Fellner der A.

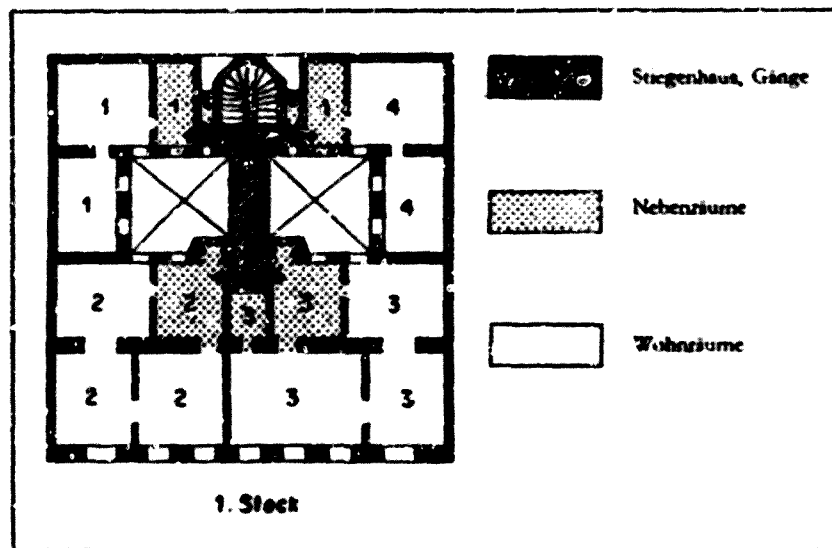
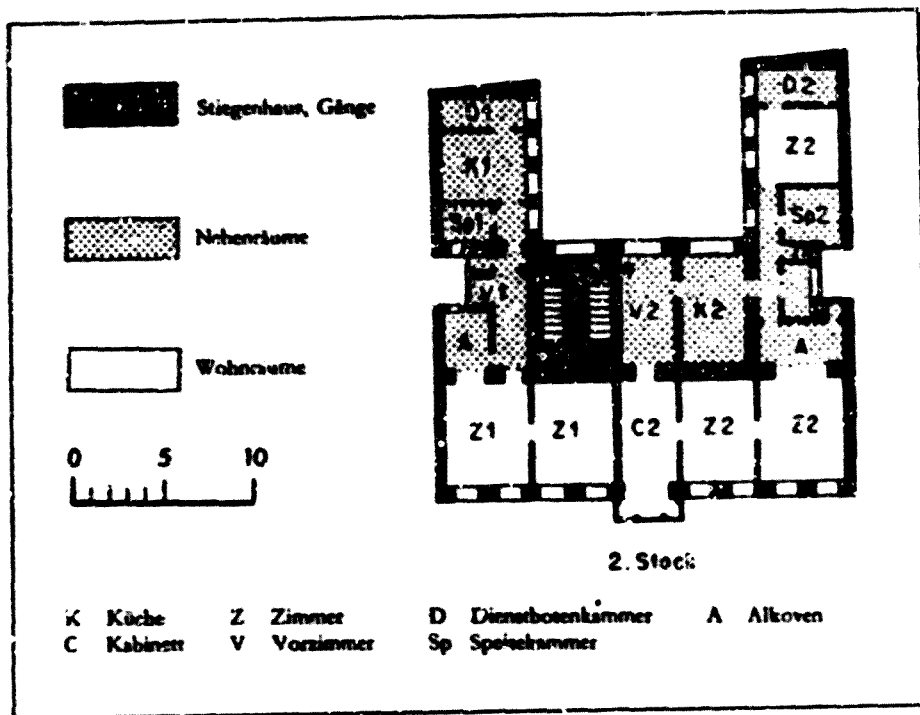


Figura 12 Edifici al Fraz-Joseph-Kai, 41

Figura 13 Edifici a la Elisabethstr. 10

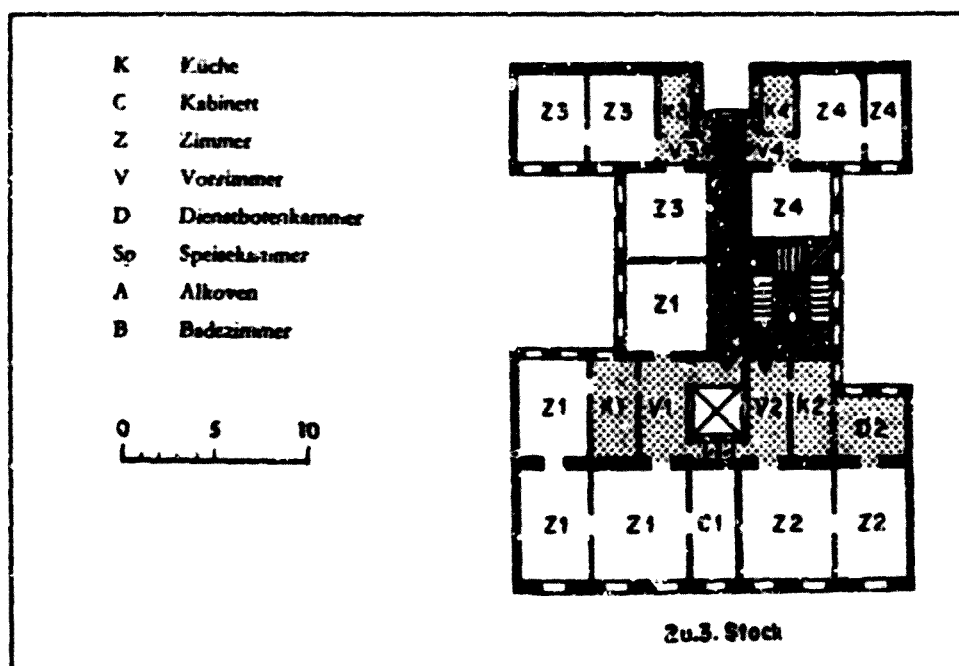


Figura 14 Edifici a la Werderergasse, 17

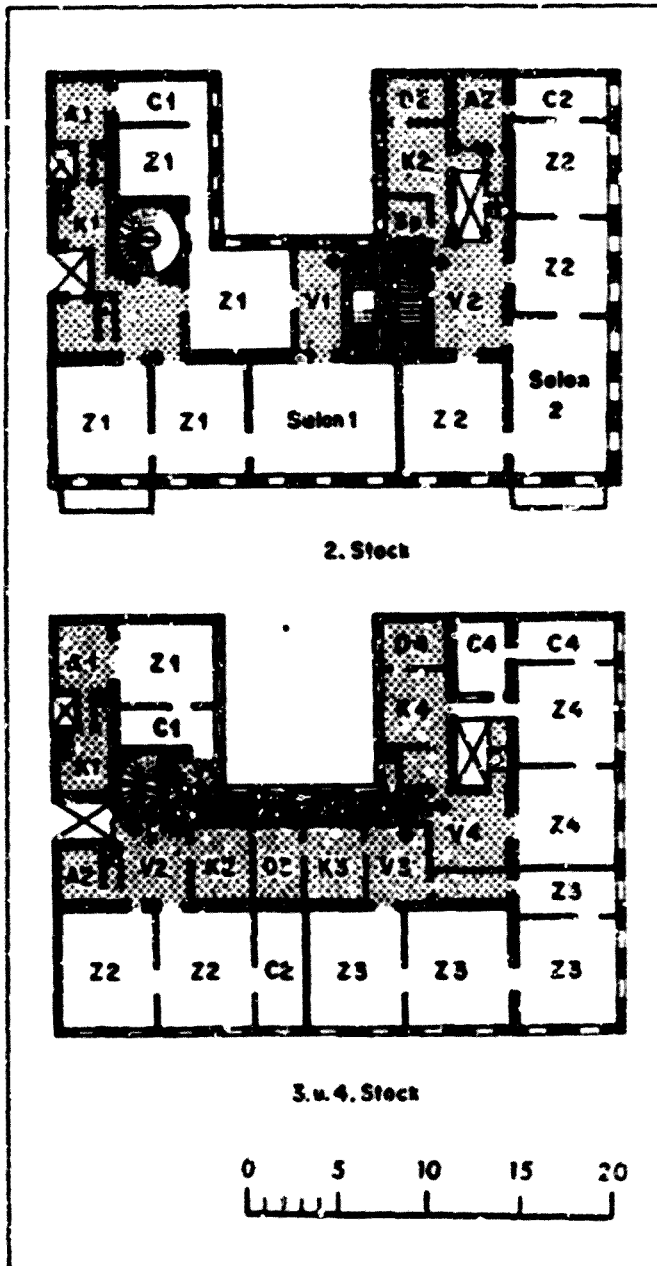


Figura 15 Edifici a la Kärtnerring, 10 / Akademiestr. 9

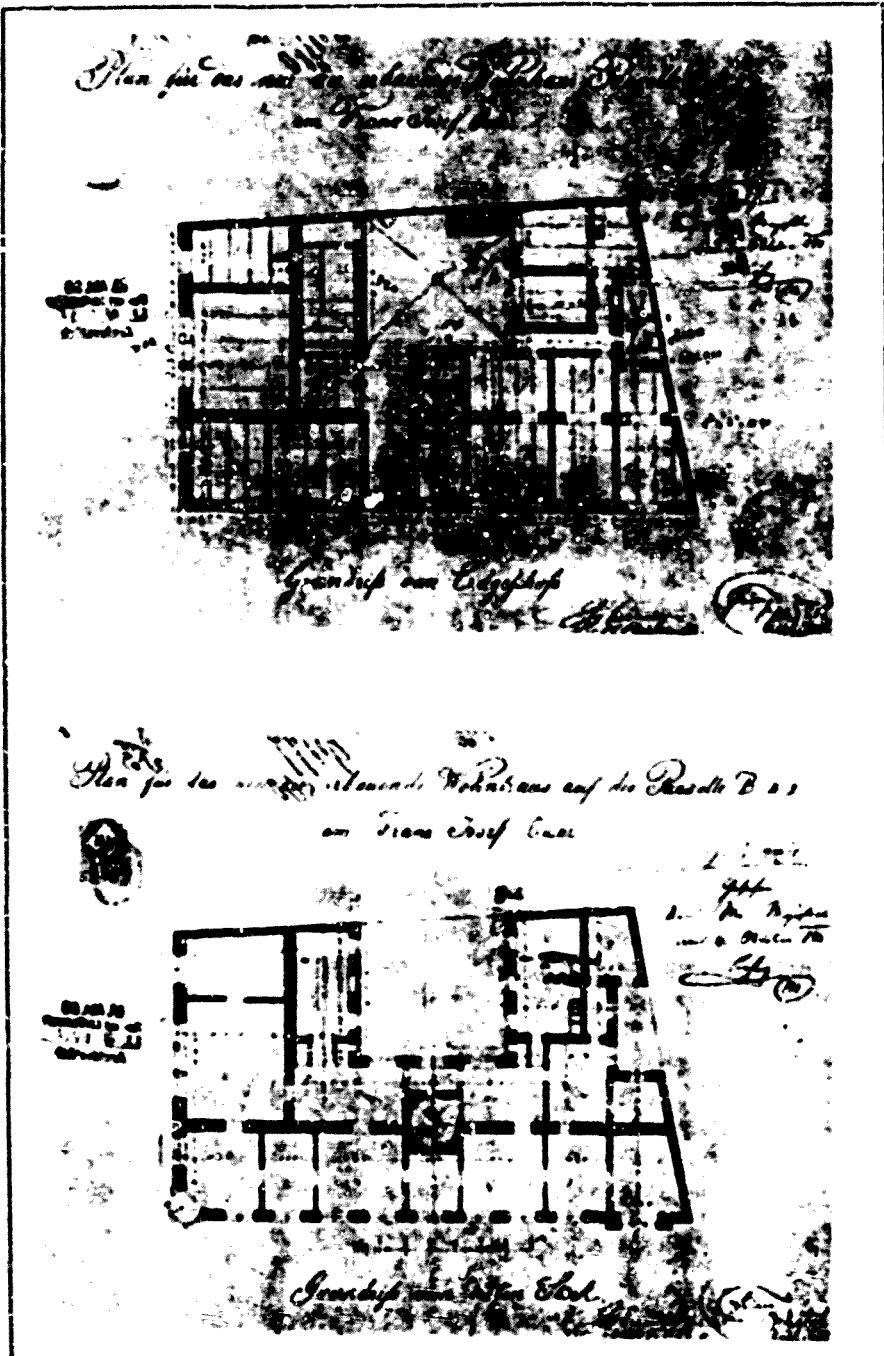


Figura 16 Edifici al Franz-Joseph-Kai, 37

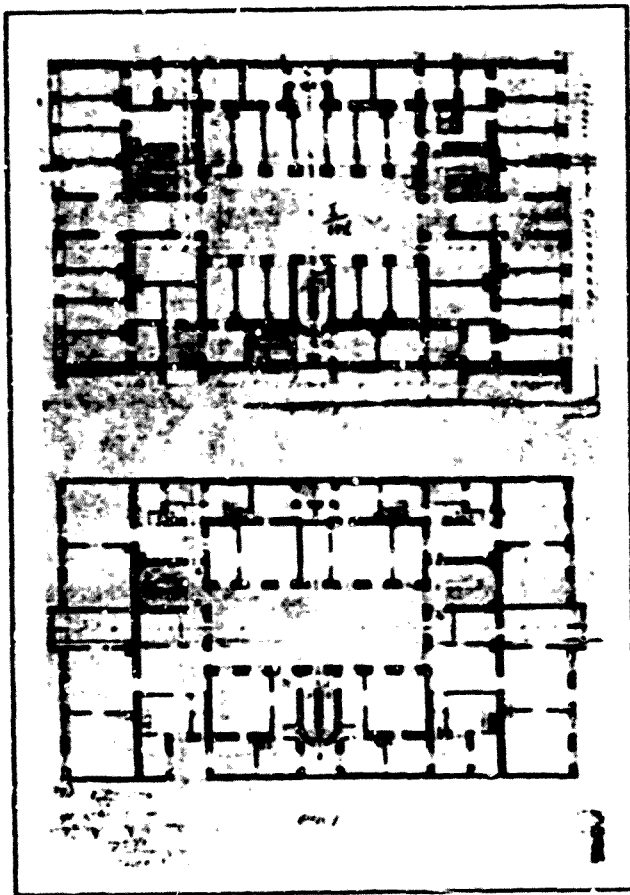


Figura 17 Edifici a la Mahlerstr. 5

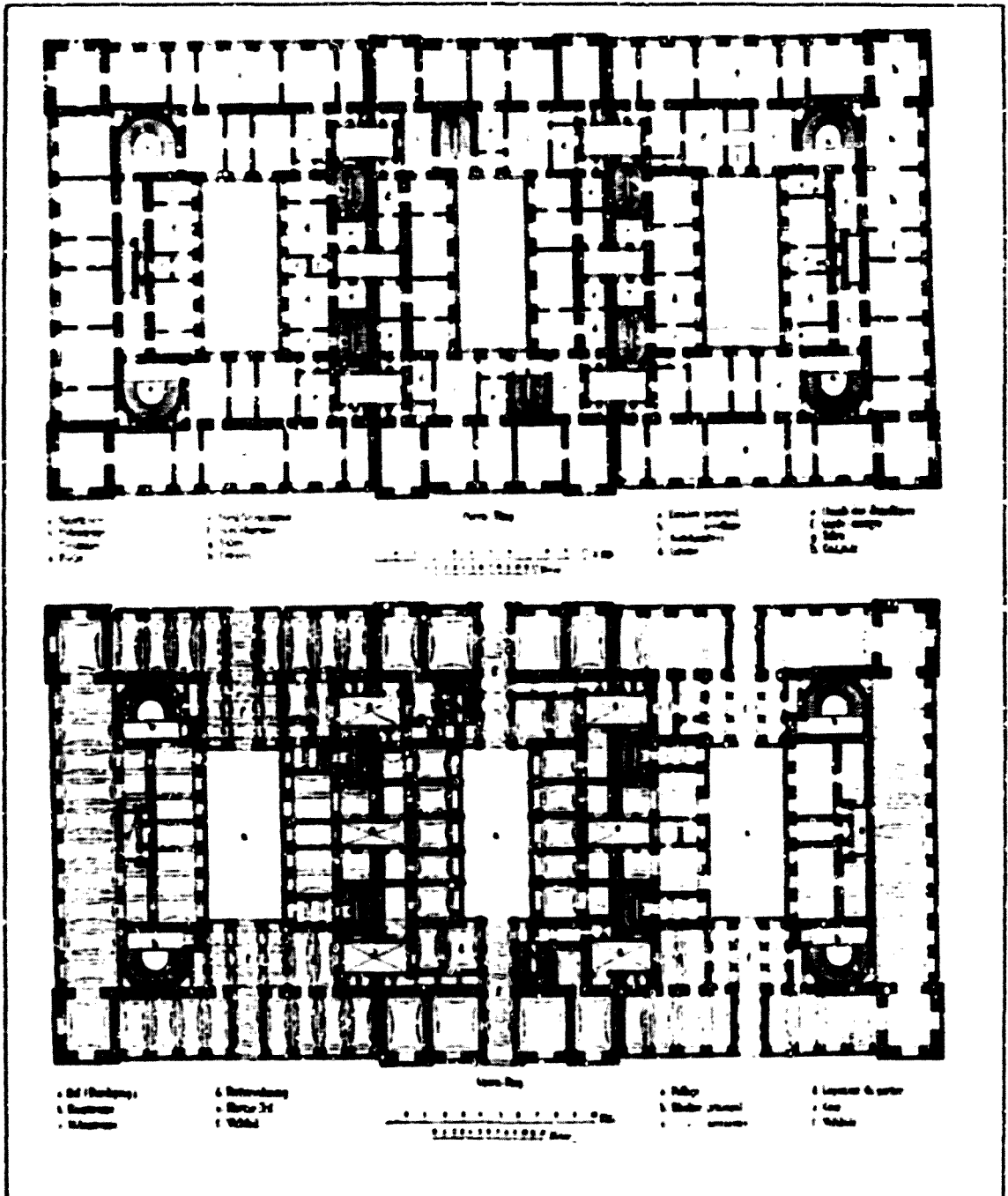


Figura 18 Heinrichhof. Planta baixa (a sota) i primer pis (a sobre)

GEBÄUDEGRUPPE AM FRANZENSRING IN WIEN

zu der allgemeinen städt. Baupolizei durchgeprüft
von Emil Hertz & Partner

Architekt: Josef Stöckl

.....
.....

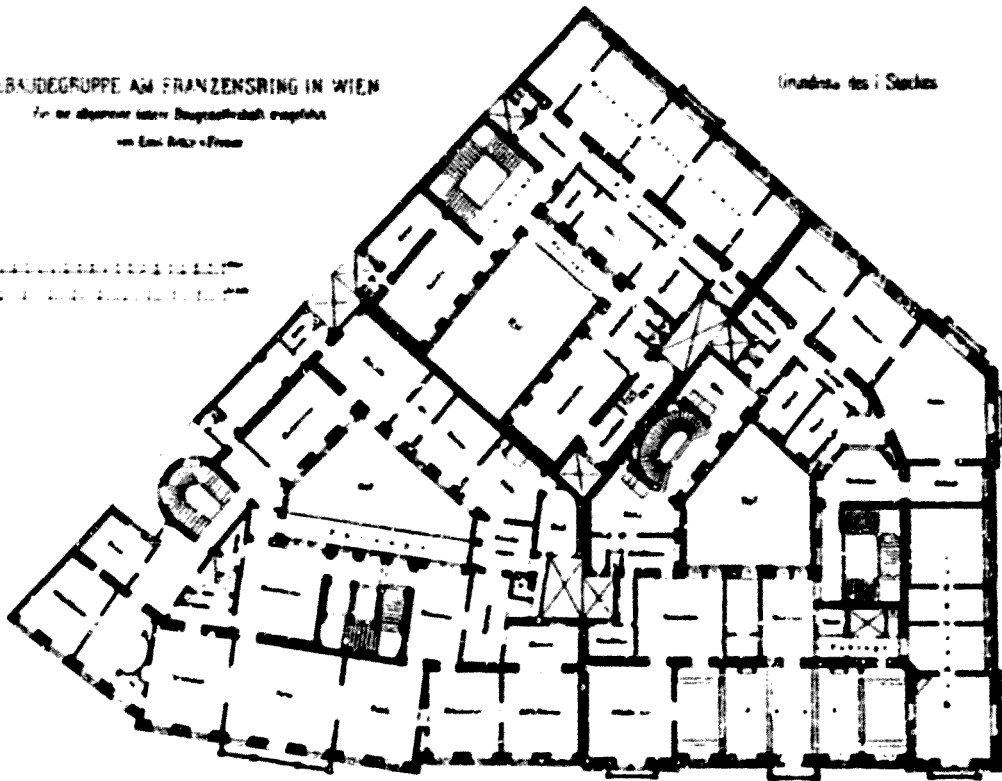


Figura 19 Edifici al Karl-Lueger-Ring, 10

- K Küche
- C Kabinett
- Z Zimmer
- V Vorzimmer
- D Dienstabotenzimmer
- Sp Speiszimmer
- B Badezimmer

Fig. 21 Wohnhaus der 70er Jahre (Schmerlingplatz 8, erbaut von der Wiener Baugesellschaft, Konsens 1869), Rathausviertel

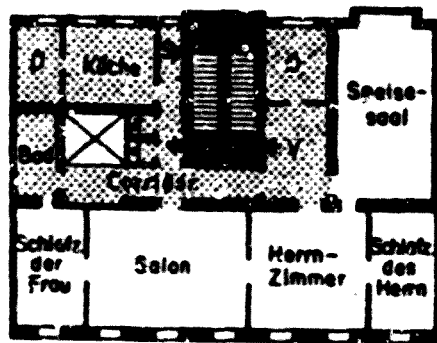
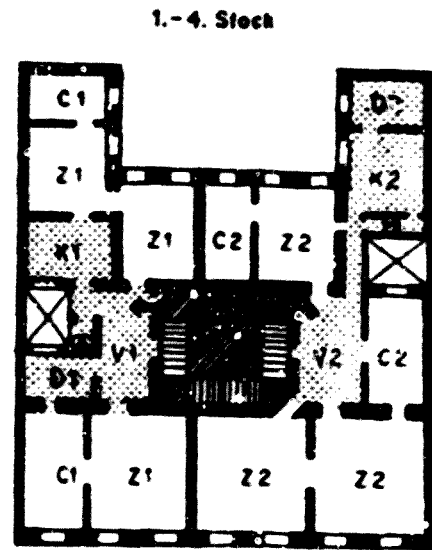


Figura 20 Edifici a la Schmerlingplatz, 8

Figura 21 Edifici a la Ferstelgasse, 4

Figura 22 Edifici a la Nestorgasse, 4

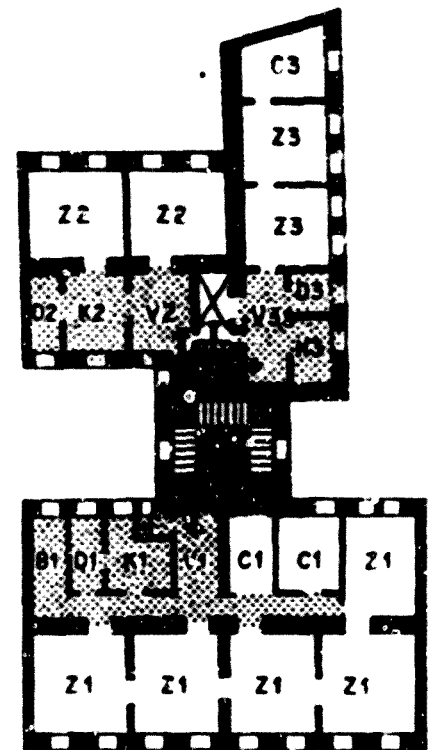




Figura 23 Edifici a la Fridrichstr. 6



Figura 24 Edifici a la Lichtensteinstr. 12



Figura 25 Edifici a la Türkenstr. 17

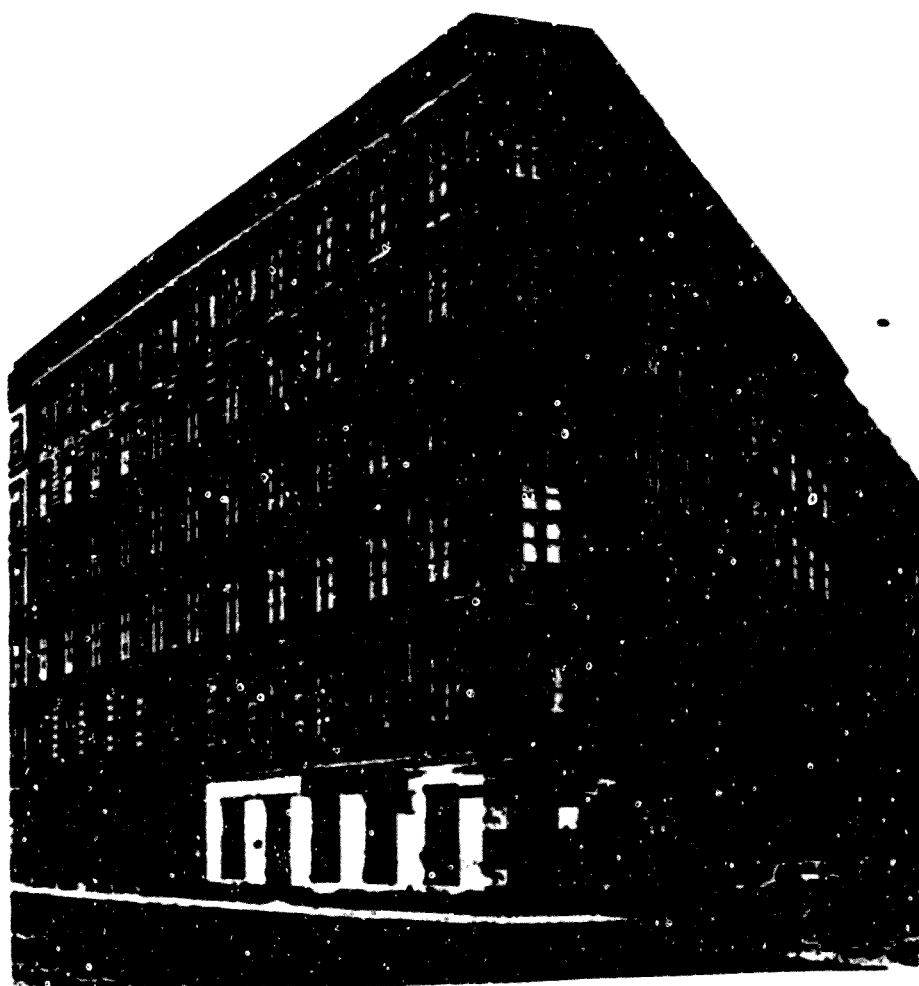


Figura 26 Edifici a Franz-Joseph-Kai, 45



Figura 27 Edifici a la Walfischgasse, 8



Figura 28 Edifici a Türkenstr. 17 Vid. fig. 25

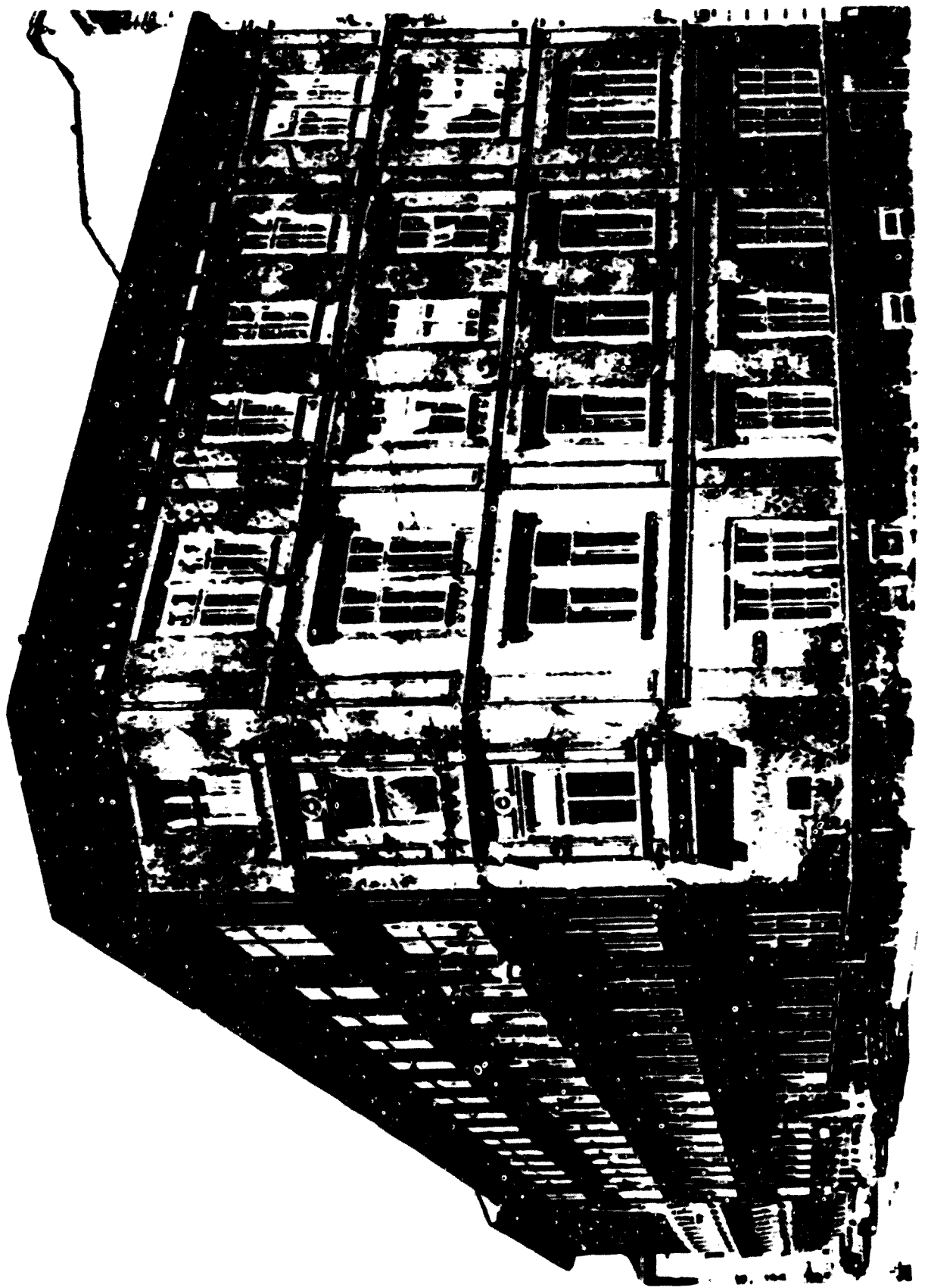


Figura 29 Edifici a la Wasagasse, 12

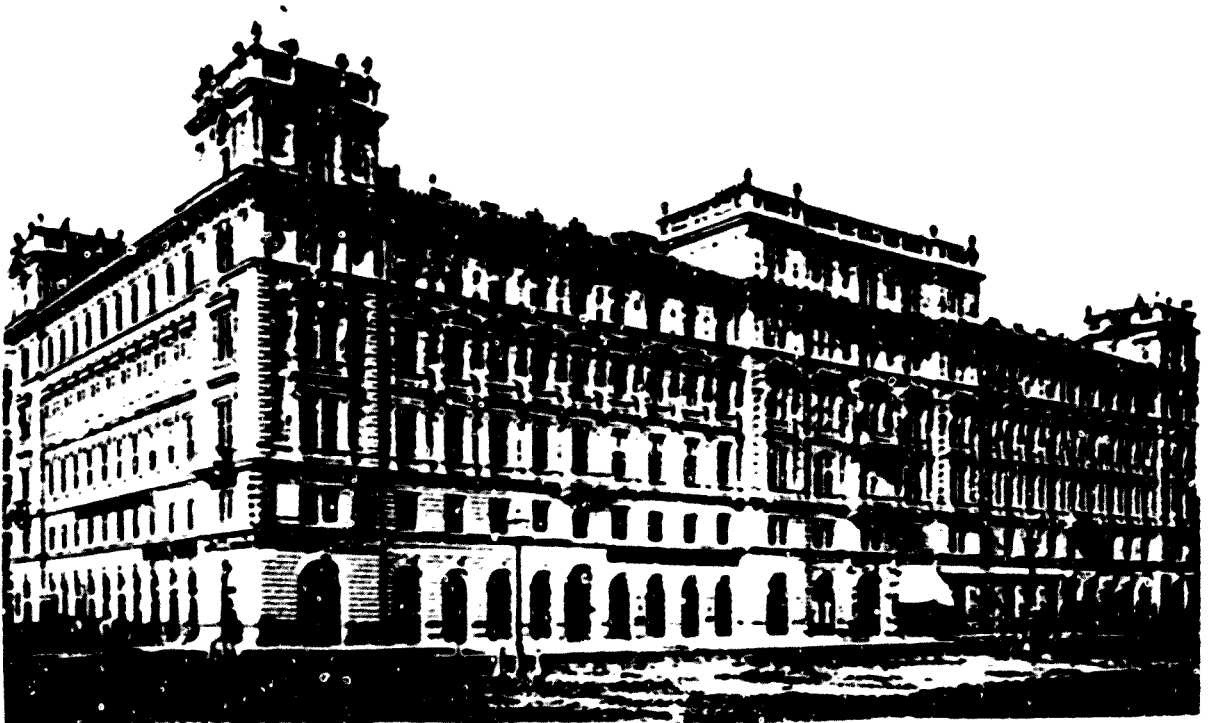
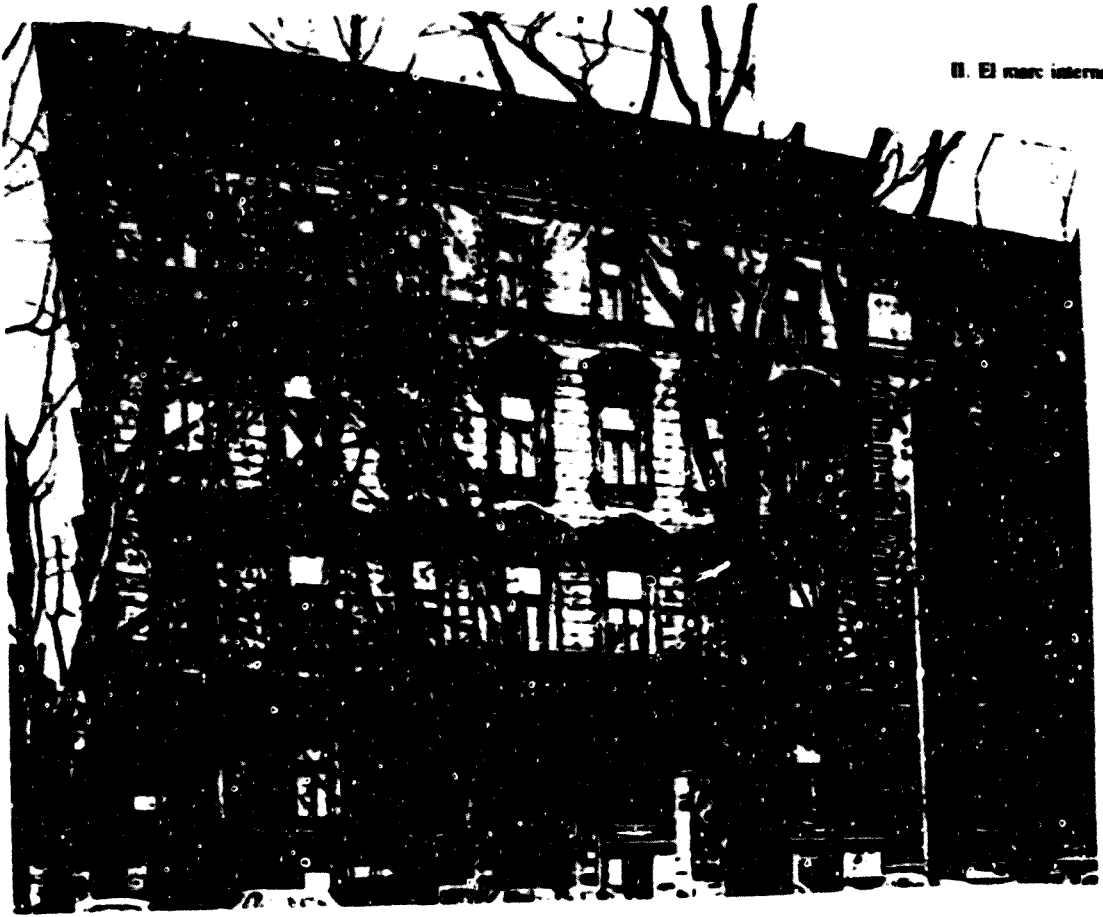


Figura 30 Edifici tipus "Parkring"

Figura 31 Heinrichhof. Vid. fig. 18

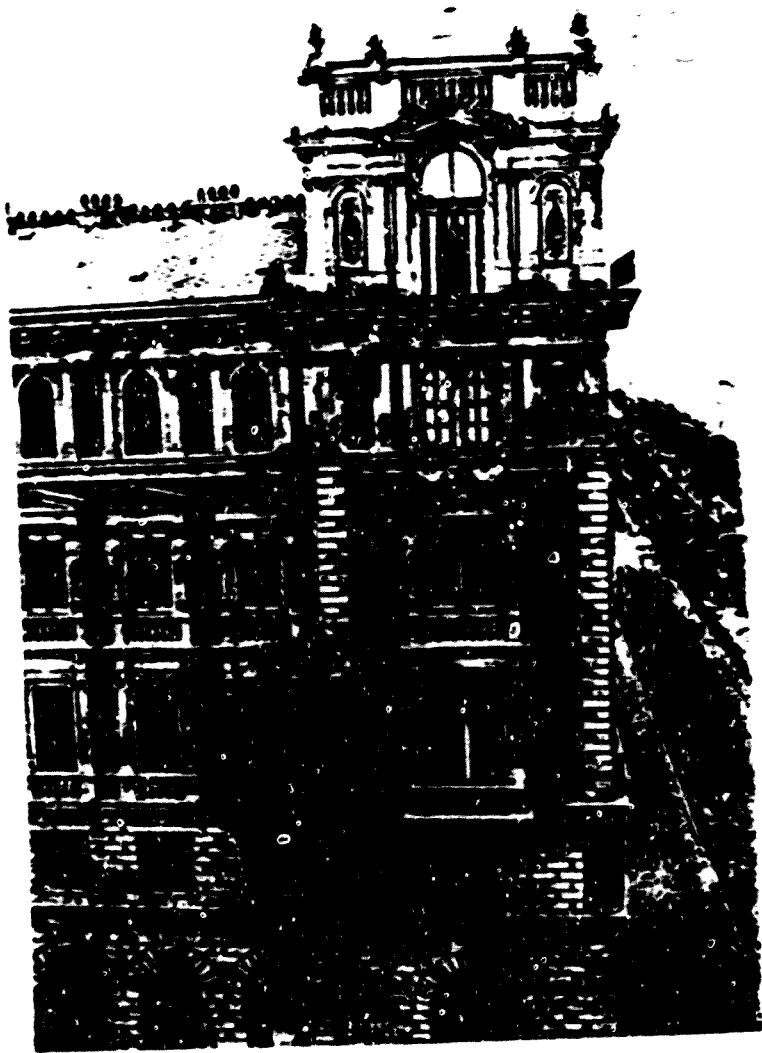


Figura 32 Heinrichhof. Detall de la part alta. Vid. Figs. 31 i 18

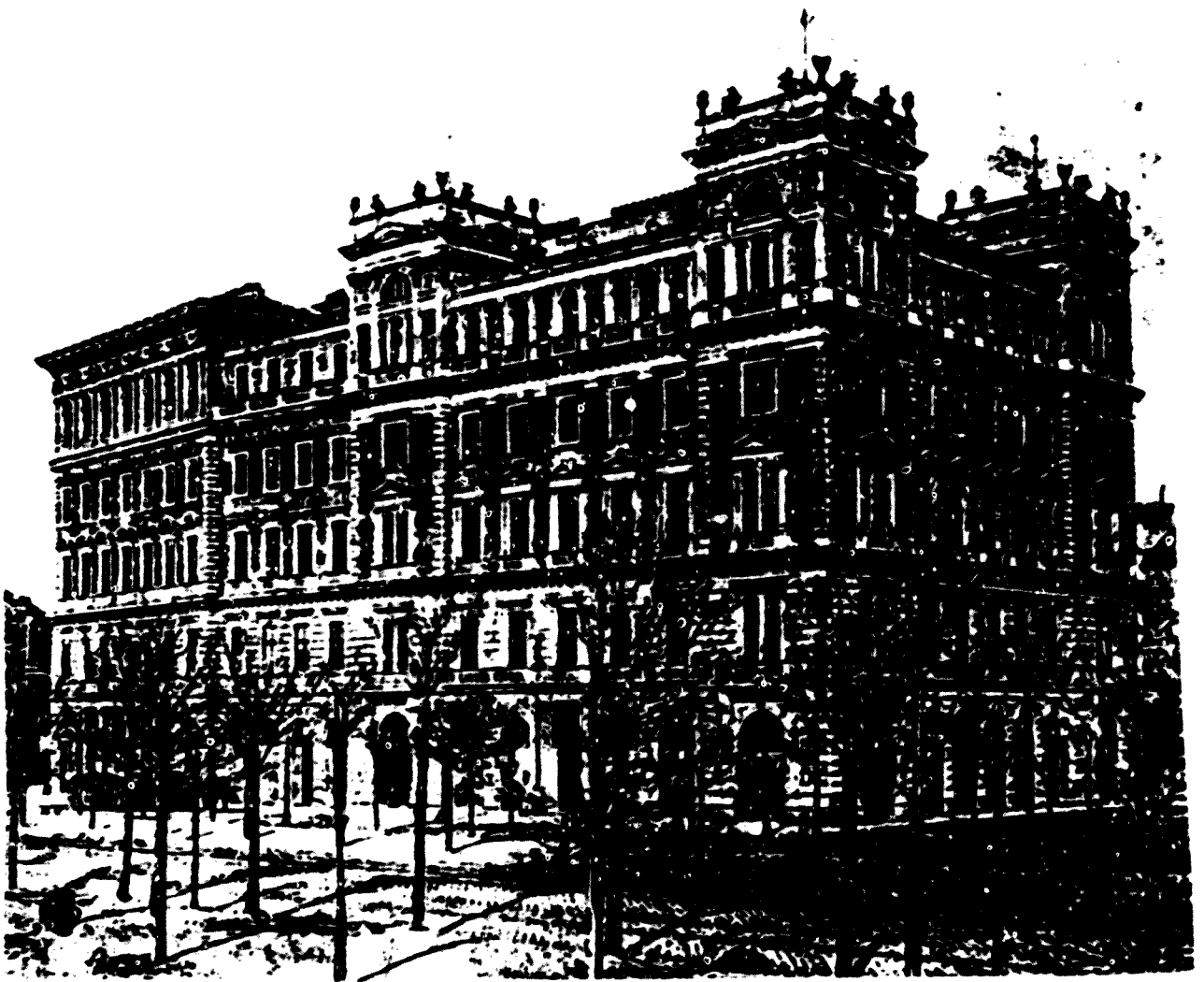


Figura 33 Edifici a Karl-Lueger-Ring 10-12



Figura 34 Edifici a Löwelstr, 22