

# GUIES DE CONTINGUT DIGITAL ACCESSIBLE

*Guia d'ús d'Adobe Reader.  
Actualització*



*Autors de l'actualització*

Bruno Splendiani,  
Mireia Ribera i Jofre Capdevila

*Autors*

Mireia Ribera, Afra Pascual,  
Marina Salse, Llúcia Masip,  
Toni Granollers, Juan M. López,  
Marta Oliva, Rosa Gil,  
Roberto Garcia, Juan M. Gimeno,  
Jonathan Chiné, Anna Comas





Aquest document té una llicència **Reconeixement-No Comercial-Compartir-Igual 3.0 de Creative Commons**. Se'n permet la reproducció, distribució i comunicació pública sempre que se'n citi l'autor i no se'n faci un ús comercial. La creació d'obres derivades també està permesa sempre que es difonguin amb la mateixa llicència. La llicència completa es pot consultar a: <http://creativecommons.org/licenses/by-nc-sa/3.0/es/legalcode.ca>

**Segona edició, revisada i actualitzada.** Barcelona, gener 2012

# 1. Guia d'Adobe Reader

---

## PRESENTACIÓ

Aquesta guia *explica com s'accedeix a la informació d'un document PDF.*



# Sumari

<b>1. Guia d'Adobe Reader .....</b>	<b>3</b>
<b>Sumari.....</b>	<b>5</b>
1.1. Presentació.....	6
1.1.1. Introducció.....	6
1.1.2. Plataforma .....	7
1.1.3. Requeriments del sistema.....	7
1.1.4. Compatibilitat amb lectors de pantalla.....	8
1.1.5. Compatibilitat amb ampliadors de pantalla .....	8
1.1.6. Consideracions generals.....	9
1.2. Instal·lació, configuració i interfície d'Adobe Reader.....	10
1.2.1. Instal·lació per a Windows.....	10
1.2.2. Configuració d'Adobe Reader .....	10
1.2.3. Interfície.....	11
1.3. Comprovar l'accessibilitat del document PDF.....	12
1.3.1. Test de comprovació ràpida.....	12
1.3.2. Desar el document com a text.....	13
1.3.3. Comprovació completa de l'accessibilitat .....	14
1.4. Opcions de presentació del document PDF.....	14
1.4.1. Assistent de configuració d'accessibilitat.....	15
1.4.2. Zoom òptic .....	17
1.4.3. Reorganització del text .....	18
1.4.4. Modificació dels colors.....	18
1.4.5. Llegir en veu alta .....	19
1.4.6. Desplaçament automàtic.....	20
1.4.7. Navegació .....	21
1.4.8. Suavitzar el text.....	22
1.5. Tecler ràpides .....	23
1.5.1. Zoom .....	24
1.5.2. Navegació .....	24
1.5.3. Cerca.....	24
1.5.4. Lectura en veu alta.....	24
1.6. Referències.....	25

## 1.1. Presentació

El programa Adobe Reader ha esdevingut el programa gratuït més usat per visualitzar, imprimir i comentar documents PDF. És un visor d'arxius PDF que pot obrir i interactuar amb tot tipus de contingut PDF, inclosos formularis i multimèdia.

### 1.1.1. Introducció

Aquest document és **una guia del programa Adobe Reader, tenint en compte aspectes d'accessibilitat.**

S'ha estructurat en diferents seccions on s'explica què s'ha de tenir en compte i quins són els passos que cal seguir per accedir a la informació d'un document PDF.

Aquest document s'ha dividit en les seccions següents:

- **Instal·lació de programari:** detalla el procés d'instal·lació i configuració de l'Adobe Reader.
- **Comprovar l'accessibilitat:** si ens arriba un document PDF, com es verifica el seu nivell d'accessibilitat.
- **Opcions d'accessibilitat:** quines accions es poden realitzar al programari Adobe Reader per accedir al contingut d'un document.
- **Tecles ràpides:** explicació d'algunes tecles ràpides que agiliten funcions.

L'actualització ha consistit en afegir informació de comptabilitat amb ajudes tècniques i amb sistemes operatius diversos, en incloure algunes funcions de configuració addicional i en actualitzar els noms de les funcions dels menús.

### 1.1.2. Plataforma

El primer que cal fer per tal de poder realitzar els passos que es detallen en aquesta guia és instal·lar l'última versió del programa Adobe Reader, escollir el sistema operatiu i l'idioma correcte. Aquest programa **és gratuït i es pot descarregar d'Internet [1]**.

#### Plataforma utilitzada:

- Adobe Reader X 10.1.1. (aquesta última versió del programari és la més recomanable perquè incorpora més característiques d'accessibilitat).

### 1.1.3. Requeriments del sistema

#### Windows

- Microsoft Windows 7, Windows XP, Windows Vista o Windows 2000
- DirectX 9
- 260 MB d'espai en disc dur
- Microsoft Internet Explorer 7 u 8; Mozilla Firefox 3.5 o 3.6 (en altres versions funciona, però aquesta és la recomanada).

#### Mac OS

- Mac OS X v.10.5.8 o 10.6.7
- 415 MB d'espai en disc dur
- Resolució de pantalla de 800 x 600 (es recomana 1.024 x 768)
- Apple Safari 4 per a Mac OS X 10.5.8 i Mac OS X 10.6.7; Safari 5 per a Mac OS X 10.6.7

#### Android

- Android™ 2.1, 2.2 y 2.3
- 5,7 MB d'espai en disc dur

Symbian OS versió 1.1

- Microsoft Windows 95, Windows 98, Windows 2000, Windows Millennium Edition, Windows NT o Windows XP
- Versió 1.1: Nokia Communicator 9500 amb 80 MB de RAM
- Versió 1.0: Nokia Communicator 9210 o 9290 amb 16 MB de RAM

#### 1.1.4. *Compatibilitat amb lectors de pantalla*

Adobe Reader és compatible amb diferents lectors de pantalla:

- Jaws
- Windows Eyes

#### 1.1.5. *Compatibilitat amb ampliadors de pantalla*

Per optimitzar la configuració d'Adobe Reader quan s'utilitza amb l'amplificador de pantalla Zoomtext es recomana seguir les indicacions del fabricant (AISquared) [2] en la configuració d'Adobe Reader.

Per fer-ho, cal seguir els passos següents:

### Passos que cal seguir

#### **Pas 1** Visualitzar les preferències

**MENÚ:** *Edita - Preferències*

#### **Pas 2** Seleccionar les opcions generals

Posicionar-se sobre la Categoria **General** i assegurar-se que l'opció **Habilita el mode protegit en engegar** no està seleccionada.



### **Pas 3** Configurar les opcions 3D i Multimèdia

Posicionar-se sobre la Categoria **3D i Multimèdia** i assegurar-se que l'opció **Eines de representació preferida** està configurada com a **Programari**. També cal assegurar-se que l'opció **Habilita la representació de maquinari en targetes de vídeo antigues** no està seleccionada.

### **Pas 4** Seleccionar les opcions d'accessibilitat

Posicionar-se sobre la Categoria **Accessibilitat** i seleccionar l'opció **Utilitza sempre la configuració del zoom al 100%**.

### **Pas 5** Seleccionar les opcions de lectura

Posicionar-se sobre la Categoria **S'està llegint** i assegurar-se que l'opció **Sol·licita la confirmació abans d'introduir marcadors** no està seleccionada.

## **1.1.6. Consideracions generals**

Adobe, en les darreres versions del PDF, ha apostat clarament per l'accessibilitat. Això ha afectat tot el programa, però també les versions Reader de lliure distribució.

Malgrat aquesta aposta, segueixen existint molts documents PDF que presenten seriosos problemes d'accessibilitat o amb proteccions de seguretat implementades de tal manera que en dificulten la lectura a les ajudes tècniques.

## 1.2. Instal·lació, configuració i interfície d'Adobe Reader

### 1.2.1. Instal·lació per a Windows

Versió: Adobe Reader X 10.1.1

#### Descarregar el programari

- El programa lector es pot baixar gratuïtament des de la pàgina web d'Adobe Reader [1]

Un cop instal·lat i comprovat que funciona, cal configurar-lo perquè mostri els documents PDF fora del navegador web i per tenir més opcions de personalització.

### 1.2.2. Configuració d'Adobe Reader

Per fer-ho, cal seguir els passos següents:

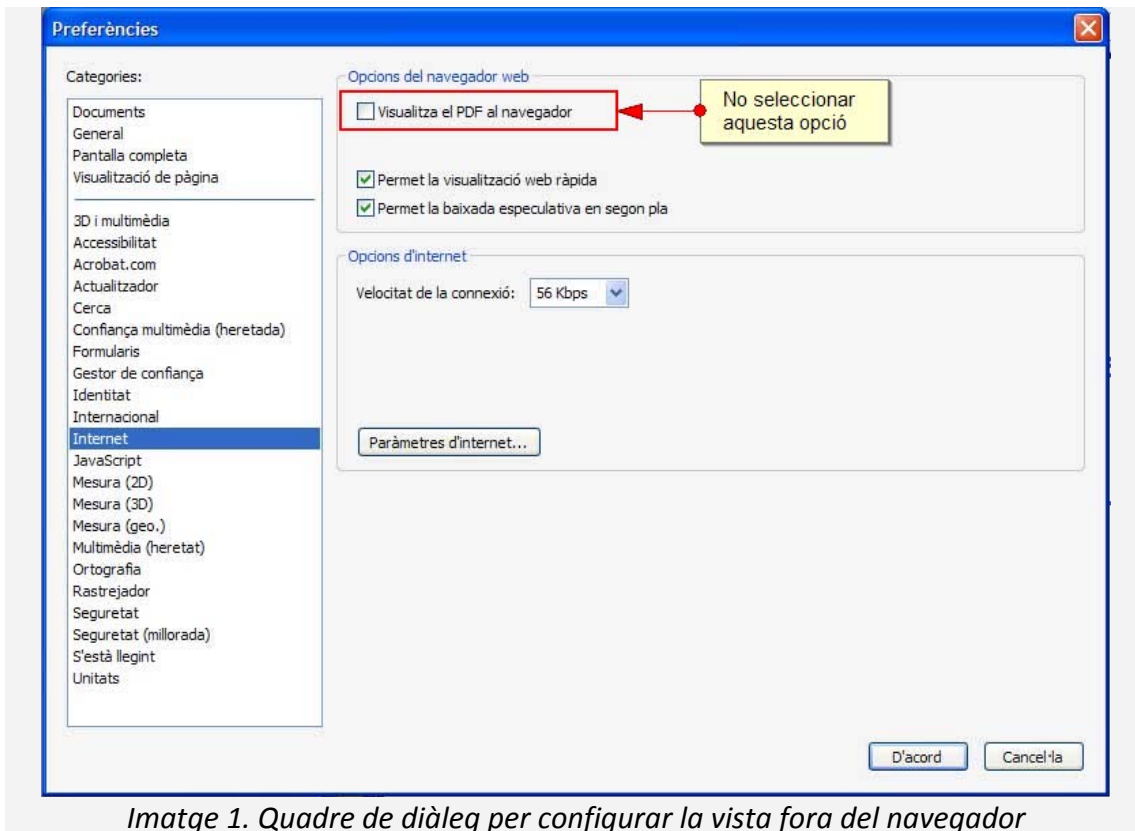
#### Passos que cal seguir

##### **Pas 1** Visualitzar les preferències

**MENÚ:** *Edita – Preferències*

##### **Pas 2** Configurar les opcions d'Internet

Posicionar-se sobre la Categoria **Internet** i assegurar-se que l'opció **Mostrar PDF al navegador** no està seleccionada.

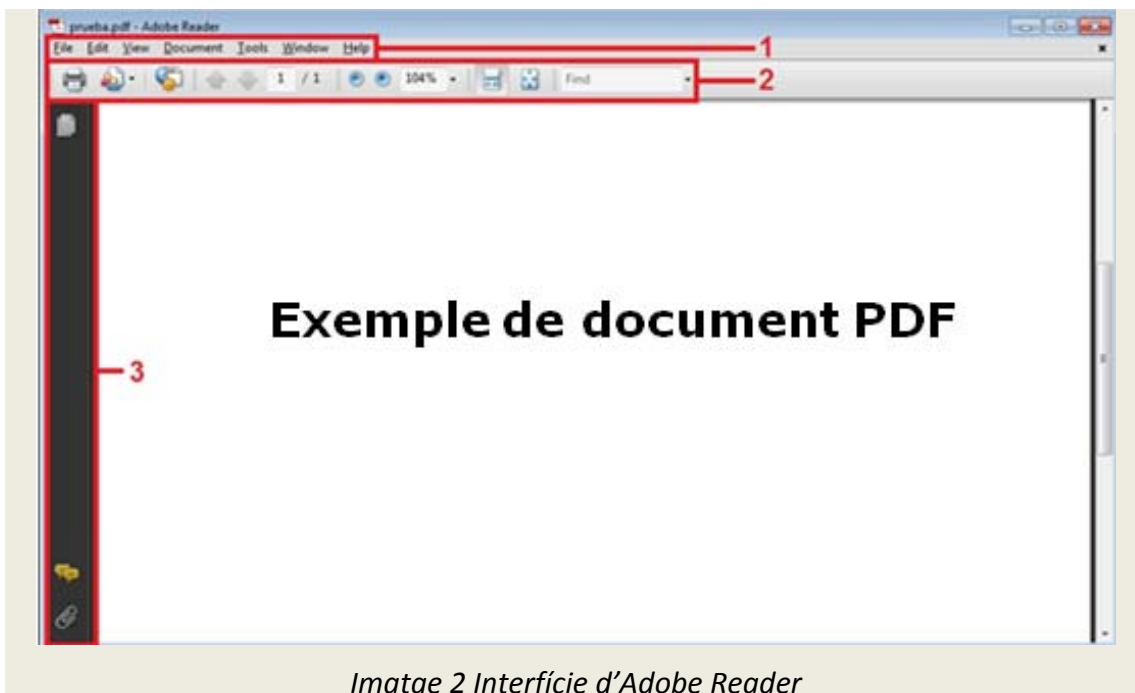


Imatge 1. Quadre de diàleg per configurar la vista fora del navegador

### 1.2.3. Interfície

La vista per defecte de Adobe Reader té quatre parts principals:

- Una barra de menú (1): des de la qual és possible explorar totes les funcions del programa.
- Una barra d'eines (2): que ens donarà accessos ràpids a las opcions més habituals a l'hora de manipular un document.
- Un panell desplegable (3): amb diferents opcions de navegació pel document.
- Una finestra de contingut en el centre de la pantalla.



### 1.3. Comprovar l'accessibilitat del document PDF

Un cop l'Adobe Reader ha estat instal·lat, es pot fer una comprovació als documents amb format PDF per veure si són accessibles o no.

Existeixen diferents mètodes per comprovar si un document és accessible o no amb diferents graus d'exigència quant a nivell d'accessibilitat. A continuació, es detallen cadascun dels mètodes.

#### 1.3.1. Test de comprovació ràpida

El test de comprovació ràpida es basa en la realització d'un **petit test automàtic d'accessibilitat** sobre el document llegit, que informa si el document està estructurat, si té un ordre lògic de lectura, si impedeix l'extracció de text a les ajudes tècniques o bé si és una imatge escanejada.

**Passos que s'han de seguir amb Adobe Reader**

## **Pas 1** Fer el text de comprovació ràpida

**MENÚ:** *Edita – Accessibilitat - Revisió Ràpida*

### **El que s'ha de tenir en compte**

Aquest test és força incomplet, però serveix com a orientació preliminar del nivell d'accessibilitat que té el document. El resultat del test pot ser:

- **Té estructura lògica però no és un PDF etiquetat:** en general accessible, però donarà problemes per a JAWS [3] (lector de pantalla més utilitzat a Espanya).
- **No té estructura:** Adobe Reader intentarà corregir-ho.
- **No s'han detectat problemes:** bon senyal, encara que no és una garantia total que el document sigui accessible.
- **Amb seguretat que impedeix l'accés dels lectors de pantalla:** JAWS no el pot llegir; potser s'hi poden fer altres canvis.
- **No conté text:** no és gens accessible. És una imatge.

### **1.3.2. Desar el document com a text**

Una altra opció per verificar l'accessibilitat és *Desar el document com a text* i verificar que el text que en resulta es correspon amb el document i està en ordre.

### **Passos que s'han de seguir amb Adobe Reader**

#### **Pas 1** Guardar com a text

**MENÚ:** *Fitxer - Desa com a text*

Aquesta opció permet verificar si l'ordre del document és correcte, si les imatges i els gràfics estan ben etiquetats i si les taules es linealitzen correctament.

### El que s'ha de tenir en compte

Si el document està protegit, cal tenir en compte que aquesta opció potser no està disponible.

#### 1.3.3. Comprovació completa de l'accessibilitat

Només si es disposa de l'**Adobe Acrobat Professional** es pot fer una verificació molt més exhaustiva i robusta de l'accessibilitat dels documents.

### Passos que s'han de seguir amb Adobe Professional

#### **Pas 1** Comprovació completa

**MENÚ: Avançades - Accessibilitat - Comprovació complerta**

### El que s'ha de tenir en compte

L'avaluació completa és un indicador molt bo de l'accessibilitat d'un document PDF, però l'accessibilitat real només es pot garantir amb algunes comprovacions addicionals i manuals:

- **Verificar que el document es visualitza bé** amb diferents presentacions.
- **Verificar** que un sintetitzador de veu **com JAWS llegeix bé el document**.
- **Convertir el document a Microsoft Word o a HTML** i comprovar-ne el resultat.

## 1.4. Opcions de presentació del document PDF

**Adobe Reader** conté una sèrie de característiques que l'usuari pot modificar per tal d'adaptar el document PDF a les seves necessitats concretes. A continuació, es detallen els passos que s'han de seguir per configurar-lo correctament.

### 1.4.1. Assistent de configuració d'accessibilitat

L'assistent de configuració d'accessibilitat ofereix el mateix programa per configurar les característiques d'accessibilitat.

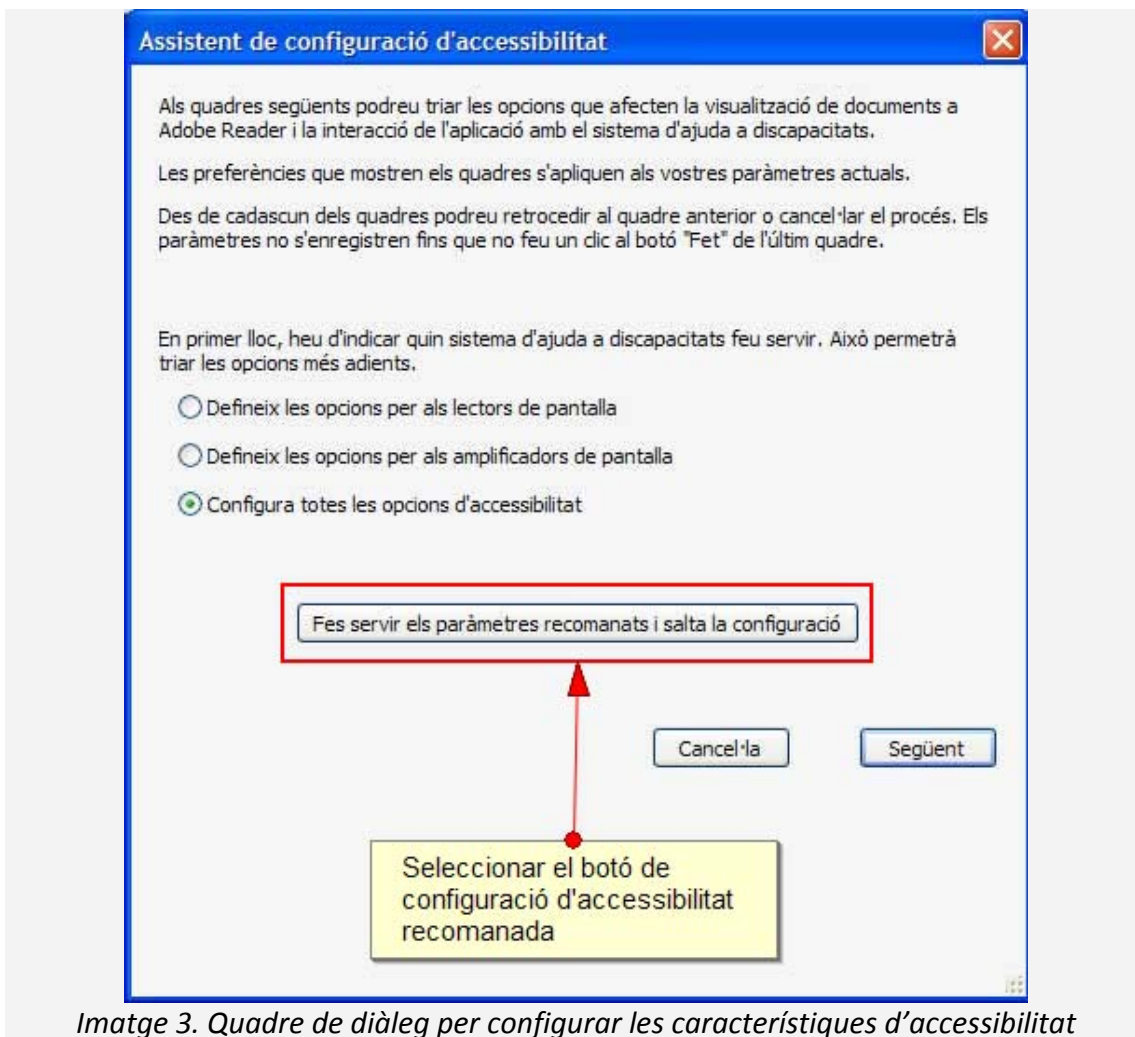
#### Passos que s'han de seguir

##### **Pas 1** Configurar les opcions d'accessibilitat

**MENÚ:** *Edita-Accessibilitat-Assistent de configuració*

Quan seleccionem el botó *Fes servir els paràmetres recomanats i salta la configuració*, es realitzarà una configuració genèrica de les opcions d'accessibilitat.

També hi ha l'opció de configurar les característiques de forma individual seguint els passos del quadre de diàleg.

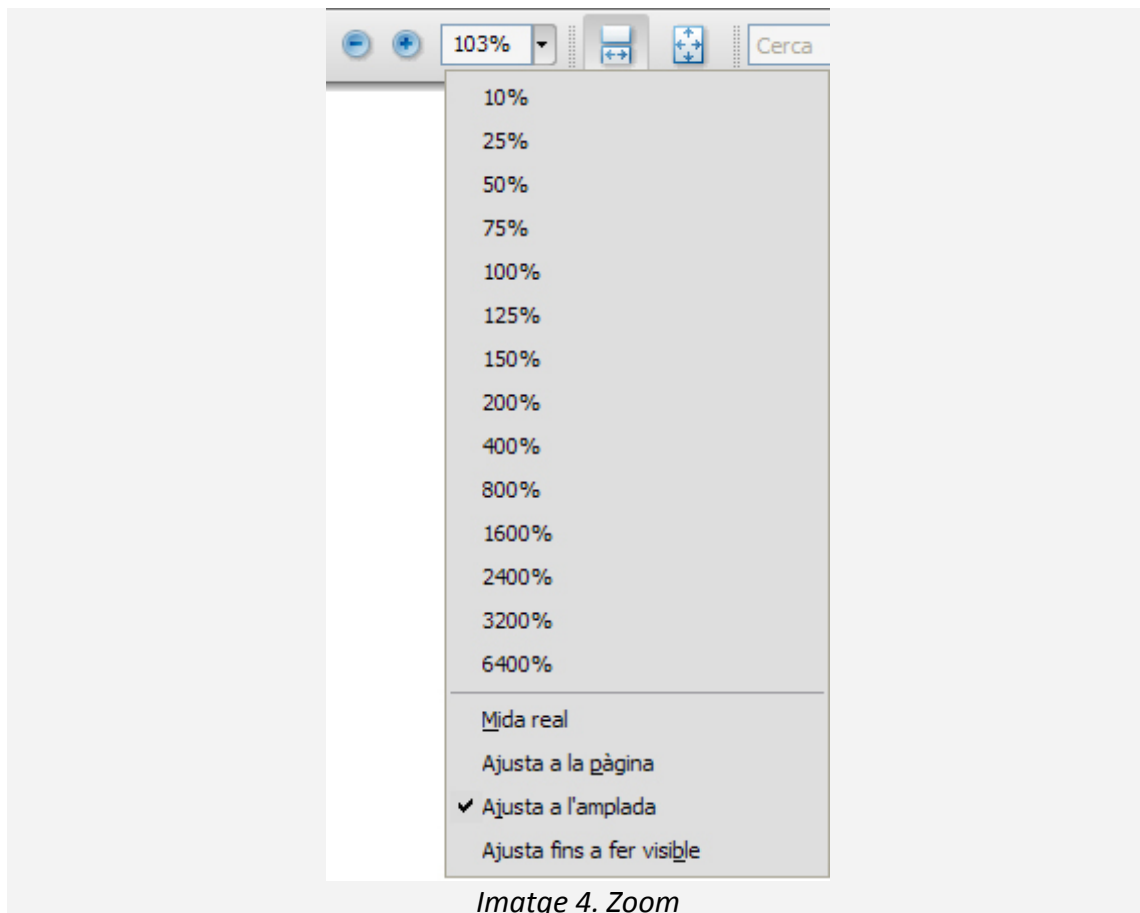


Imatge 3. Quadre de diàleg per configurar les característiques d'accessibilitat



### 1.4.2. Zoom òptic

És una de les opcions de la barra d'eines que permet canviar l'aparença de la pantalla. El zoom òptic d'Adobe Reader permet augmentar fins a 64x tant en text com en imatges.



### El que s'ha de tenir en compte

El zoom només afecta la vista per pantalla i no la impressió.

### 1.4.3. Reorganització del text

Per evitar la necessitat de fer desplaçaments horitzontals, es pot reorganitzar el contingut per tal de veure'l tot a la finestra, fins i tot un cop ampliat.

#### Passos que s'han de seguir

##### **Pas 1** Reorganitzar

**MENÚ:** Visualitza - Zoom - Reorganitza

Aquesta acció reordena el text i les imatges per encabir-los a la pantalla de visualització.

#### El que s'ha de tenir en compte

Amb la vista de reorganització no es veuen les informacions que estan marcades com a ornamentals. Si el contingut del document no està ben ordenat, la reorganització pot ser caòtica.

### 1.4.4. Modificació dels colors

Es poden modificar els colors per tal d'aconseguir un contrast més alt o combinacions més adients a les preferències d'un usuari.

#### Passos que cal seguir

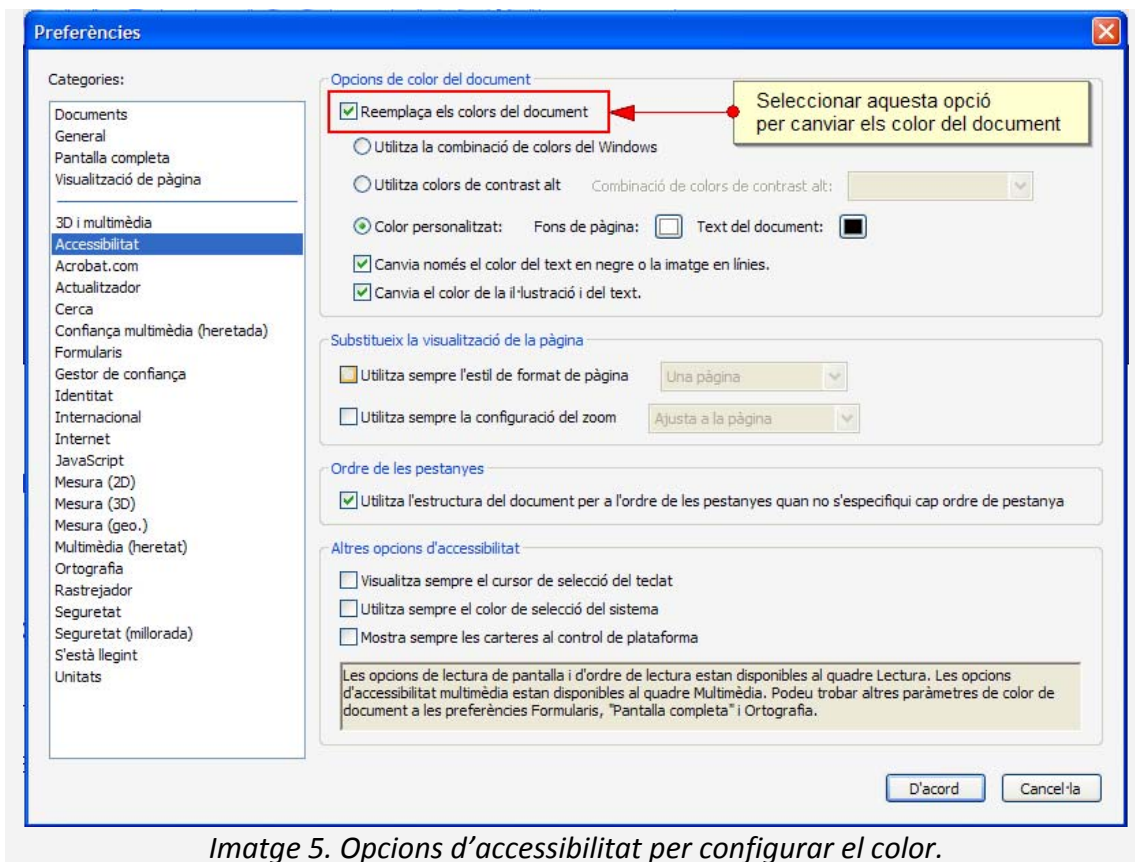
##### **Pas 1** Preferències d'accessibilitat

**MENÚ:** Edita - Preferències

Seleccionar l'opció **Accessibilitat** del llistat de categories.

##### **Pas 2** Configurar el color

Amb les opcions que apareixen al quadre de diàleg es pot modificar el color del text i del fons per millorar la visualització del document PDF.



Imatge 5. Opcions d'accessibilitat per configurar el color.

### 1.4.5. Llegir en veu alta

La lectura en veu alta d'un document PDF pot ser útil per a persones amb dislèxia o per a entorns discapacitats, però no té comparació amb les ajudes tècniques habituals d'usuaris amb baixa visió o persones cegues.

Aquesta funció usa recursos del sistema operatiu en el qual s'ha instal·lat el programari Adobe Reader i sovint requereix configurar-ne les opcions d'accessibilitat. Alguns sistemes operatius requereixen privilegis d'administrador, no habituals en molts llocs de treball, per configurar aquestes opcions.

## Passos que s'han de seguir

### Pas 1 Instal·lar el paquet d'idioma

La lectura en veu alta té uns requeriments addicionals d'instal·lació.

#### Descarregar paquet d'idioma:

- Per a cada idioma cal disposar d'una veu TTS compatible amb els requeriments del sistema operatiu, facilitada pel propi sistema operatiu o bé adquirida per l'usuari.

### Pas 2 Activar la lectura en veu alta

**MENÚ:** Visualitza - Llegir en veu alta - Activa la lectura en veu alta

## El que s'ha de tenir en compte

El volum de la lectura en castellà per defecte és molt baix. Si no s'han instal·lat els paquets d'idioma, el lector llegirà en anglès. La lectura en veu alta és incompatible amb l'opció de reorganització i per tant només pot activar-se en la vista bàsica.

### 1.4.6. Desplaçament automàtic

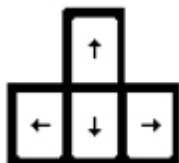
Per fer una lectura més reposada, **Adobe Reader** també incorpora la possibilitat de visionar el document amb un desplaçament automàtic.

## Passos que s'han de seguir

### Pas 1 Activar l'opció de desplaçament automàtic

**MENÚ:** Visualitza – Visualització de les pàgines - Desplaçament automàtic

Amb les fletxes de moviment del cursor es pot graduar la velocitat i el sentit del moviment.



*Imatge 6. Imatge de les tecles que permeten realitzar el moviment amb el cursor*

### **1.4.7. Navegació**

Els documents PDF disposen de marcadors per facilitar la navegació i augmentar la usabilitat dels documents per a la majoria d'usuaris.

Amb els marcadors ens podem moure ràpidament per les diferents seccions d'un document o per alguns elements importants.

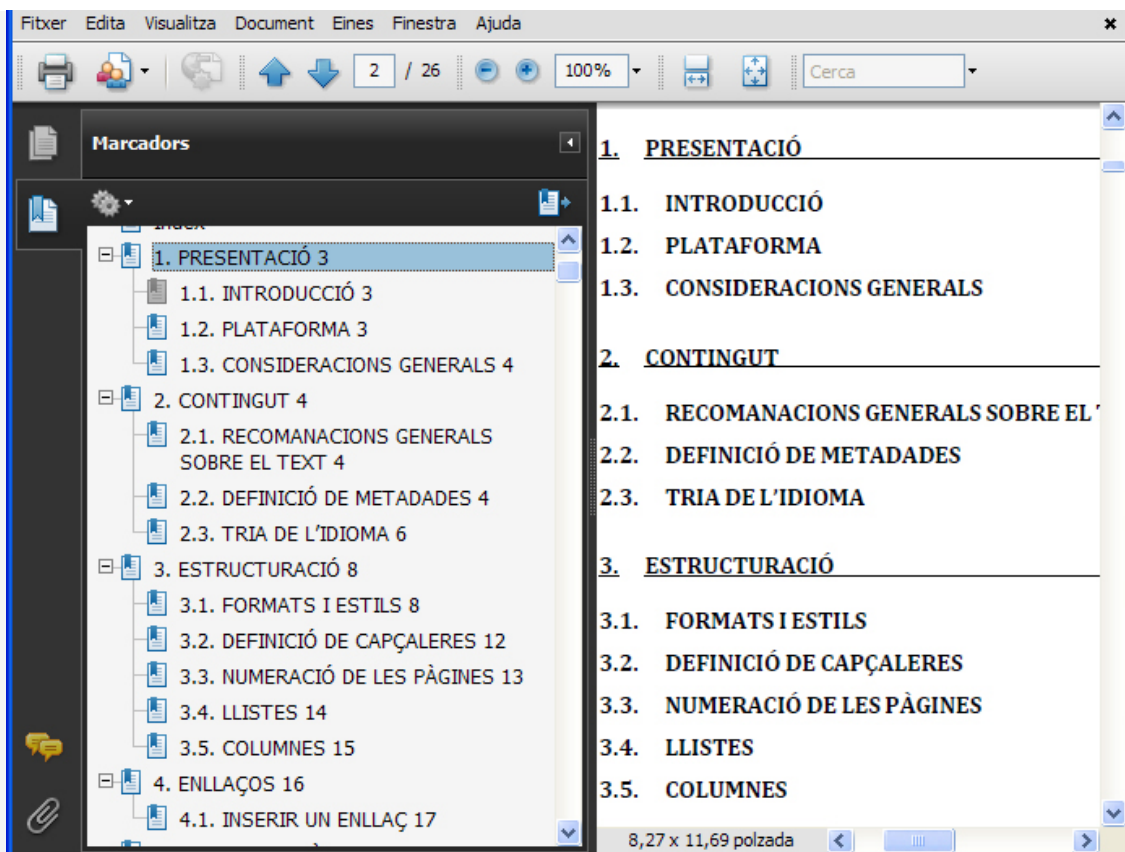
#### **El que s'ha de tenir en compte**

Els marcadors poden crear confusió a usuaris amb baixa visió i a alguns usuaris amb tipus de discapacitats cognitives i, per tant, no es recomanen per a documents curts (entre 2 i 5 pàgines).

## Passos que s'han de seguir

### Pas 1 Mostrar els marcadors

**MENÚ:** Visualitza – Mostra/amaga - Taulers de Navegació - Marcadors



Imatge 7. Visualització del panell de marcadors

### 1.4.8. Suavitzar el text

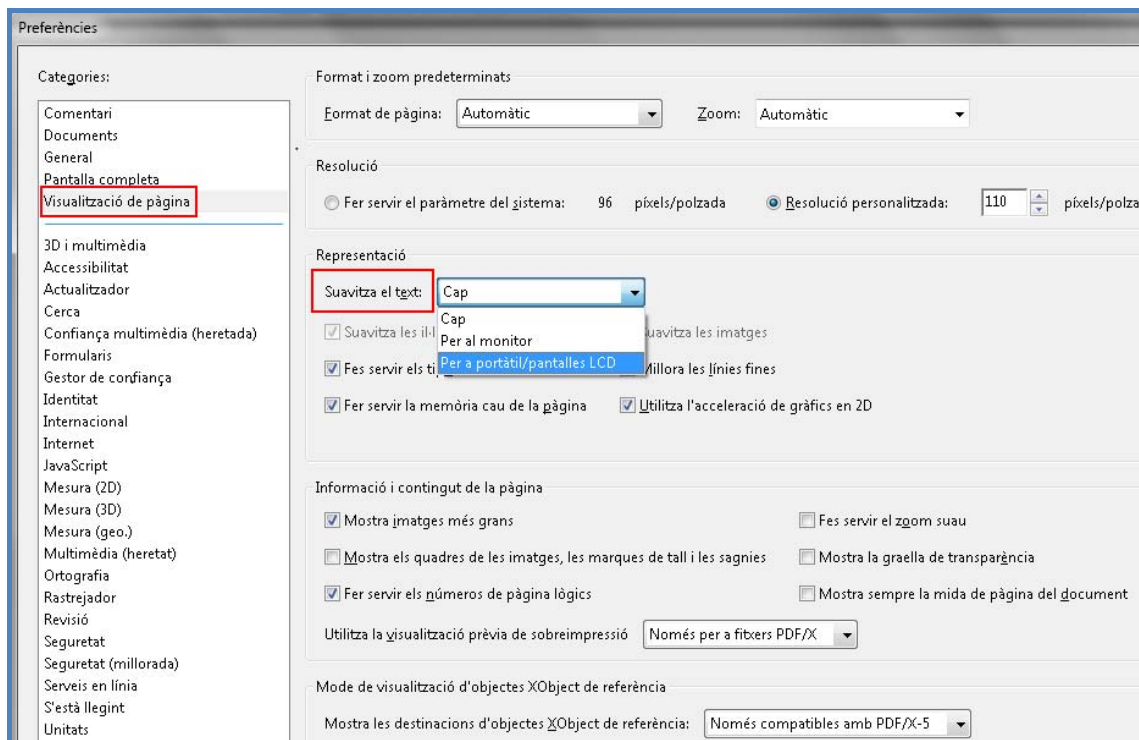
Quan s'usa un document PDF es veuen borrosos i granulats si s'utilitzen versions anteriors a Adobe Reader 6.0. Per corregir aquesta situació, hem de suavitzar el text.

## Passos que s'han de seguir

## Pas 1 Configurar la visualització del text amb suavitzat

**MENÚ:** Edita – Preferències

Seleccionar l'opció **Visualització de la pàgina** del llistat de categories. En l'apartat **Representació** seleccionar el Suavitzat de text més apte a la nostra pantalla.



Imatge 8 Quadre de diàleg de les opcions de visualització de pàgina

### El que s'ha de tenir en compte


Alguns usuaris de baixa visió prefereixen deshabilitar el suavitzat perquè quan es fa un zoom dificulta l'apreciació del contorn de les lletres.

## 1.5. Tecles ràpides

**Adobe Reader** disposa d'una sèrie de tecles ràpides per facilitar la navegació, treballar amb comentaris... Algunes de les més útils són les que es detallen a

continuació (consulteu el llistat complet a la secció Ajuda d'Adobe Reader), en visualització augmentada per fer servir de referència.

### 1.5.1. Zoom

Augmentar/Reduir el text	Ctrl + 
Augmentar	Ctrl + 0
Disminuir	Ctrl + 1
Mida real	Ctrl + 2

### 1.5.2. Navegació

Reorganitzar el text	Ctrl + 4
Avançar per pàgines	Ctrl+ Av Pág
Retrocedir per pàgines	Ctrl + Re Pág

### 1.5.3. Cerca

Cerca	Ctrl + F
Següent resultat	F3
Resultat anterior	May + F3

### 1.5.4. Lectura en veu alta

Activa / Desactiva lectura	May+Ctrl + Y
Pausa / Reprèn lectura	May+Ctrl + C
Llegir tot el document	May+Ctrl + B



## 1.6. Referències

- Pàgina web d'Adobe Reader per descarregar el programari. Consulta on-line: <http://get.adobe.com/reader/otherversions/> (última consulta: gener de 2012).
- KB: Recommended Adobe Reader settings when using ZoomText. Consulta on-line: [http://www.aisquared.com/knowledge\\_base/more/recommended\\_adobe\\_reader\\_settings\\_when\\_using\\_zoomtext/](http://www.aisquared.com/knowledge_base/more/recommended_adobe_reader_settings_when_using_zoomtext/) (última consulta: gener de 2012).
- JAWS és un programari que llegeix els continguts que es mostren per la pantalla de l'ordinador.
- Guia de contingut digital accessible – Guia d'ús d'Adobe Reader. Consulta on-line : [http://griho.udl.cat/export/sites/Griho/documents/GuiesContingutAccessible/6\\_Guia\\_dAdobe\\_Reader.pdf](http://griho.udl.cat/export/sites/Griho/documents/GuiesContingutAccessible/6_Guia_dAdobe_Reader.pdf) (última consulta: gener de 2012).
- Eines d'idiomes de Microsoft. Consulta on-line: <http://www.microsoft.com/PRODUCTS/msagent/main.aspx> (última consulta: gener de 2012).
- The JISC TechDis Accessibility Essentials 4 - Making the most of PDFs. Consulta on-line: [http://www.techdis.ac.uk/resources/sites/accessibilityessentials4\\_2007/index.html](http://www.techdis.ac.uk/resources/sites/accessibilityessentials4_2007/index.html) (última consulta: gener de 2012).
- Manual de instal·lació de Adobe Reader X. Consulta on-line: <http://adobereader.com.es/manuales/manual-de-instalacion-adobereader-com-es> (última consulta: gener de 2012).
- Using Adobe Reader X. Consulta on-line: [http://help.adobe.com/en\\_US/reader/using/reader\\_X\\_help.pdf](http://help.adobe.com/en_US/reader/using/reader_X_help.pdf) (última consulta: gener de 2012).
- Manual de Uso de Adobe Reader X. Consulta on-line: <http://adobereader.com.es/manuales/manual-de-uso-adobereader-com-es> (última consulta: gener de 2012).
- Web AIM – PDF Accessibility. Consulta on-line: <http://webaim.org/techniques/acrobat/> (última consulta: gener de 2012).



Aquesta obra forma part de la col·lecció  
"Guies de Contingut Digital Accessible"  
iniciada amb la guia "Guia de Contingut Digital  
Accessible" amb ISBN: 978-84-693-8489-3



Universitat de Lleida



Departament de Biblioteconomia i Documentació  
Universitat de Barcelona  
c. Melcior de Palau 140  
08014 Barcelona  
Tel. 934035770  
Fax 934035772  
[www.ub.edu/biblio](http://www.ub.edu/biblio)  
Correu: [bidoc@ub.edu](mailto:bidoc@ub.edu)