

graffa y proyección con todos sus accesorios (microscopio, proyector de diapositivas, etc.)

La cátedra tiene cabida para unos doscientos alumnos, y se halla dispuesta en forma de gradería, comunicando con la sala de trabajos, que es un amplio local donde existen ocho



mesas largas para que puedan trabajar cómodamente treinta y seis alumnos, cada uno de los que puede disponer de dos cajones, en los cuales guarda el material, compuesto de agujas de disociar, cristizador, placa de coloraciones, pinzas, frasco de bálsamo, lamparilla de alcohol, espátula, etc.

En esta sala hay dos grandes armarios para guardar reactivos, microscopios é instrumental diverso.

Contigua á esta sala y en comunicación con ella y con los claustros por una puerta destinada al acceso de los alumnos durante las horas de prácticas, hay un local destinado á manipulaciones químicas, y en el cual se halla una mesa en el centro con estantería, una larga poyata adosada á las pa-

redes, en la que existen estufas, alambique y diversos aparatos de esterilización.

En la cátedra y en el laboratorio se dan las enseñanzas de Histología normal y Anatomía patológica; en la primera se dan las lecciones orales, destinando dos días á la semana para proyecciones microscópicas de preparaciones naturales, y en el segundo se dan las prácticas en secciones, trabajando los alumnos un mes seguido con objeto de confeccionar un minimum de quince preparaciones que necesitan para ser admitidos en los exámenes oficiales ordinarios.

Cátedra de Medicina legal y Toxicología

LA enseñanza de la Medicina legal y forense en esta Facultad ha sido, desde 1872, experimental y comparativa, dado el progreso científico que ha consolidado el estudio de la Antropología médica y jurídica paralelamente al de la Sociología.

En esta Cátedra-Laboratorio se ha profesado la Toxicología humana y comparada involucrándola por disposición de la Ley de Instrucción pública y aunando la experimentación propia de las intoxicaciones y envenenamientos á la de las vesanias, los traumatismos y atentados al pudor, las usurpaciones de estado civil, los accidentes del trabajo, el servicio militar, el Registro civil, las mutuas y cooperativas, etc.

Las modernas disposiciones legales que compenetran la enseñanza y la administración de justicia, han agrandado



Laboratorio de la Cátedra de Medicina legal y Toxicología

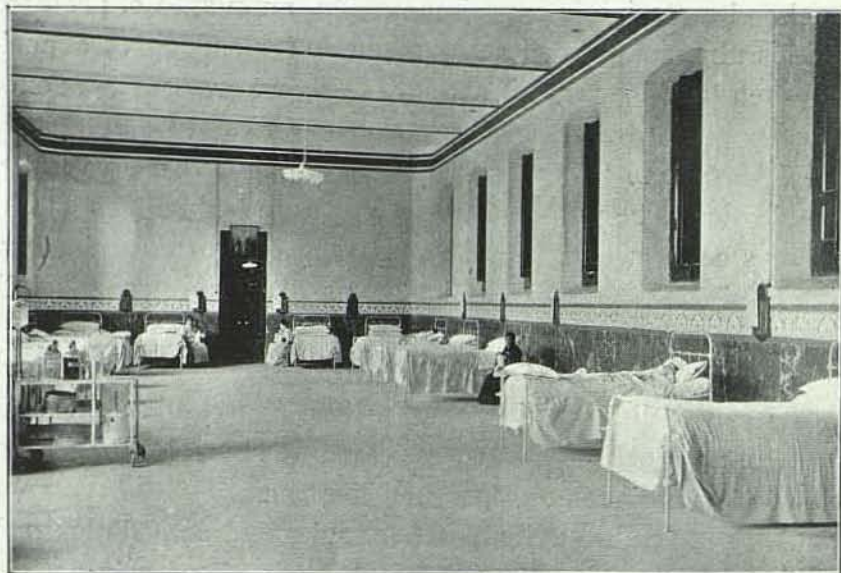
mucho el material de experimentación, en cuanto el profesor con los alumnos procede al examen de los cadáveres depositados en la *Morgue*, con cámaras frigoríferas y sus anexos correspondientes.

No cabe enumerar los trabajos realizados en este Laboratorio-Cátedra, porque forman parte de los Índices bibliográficos en Toxicología, Microquímica, Espectroscopia, Freniatria, Ponología, Penitenciaria, Penología y otras disciplinas sociológicas.

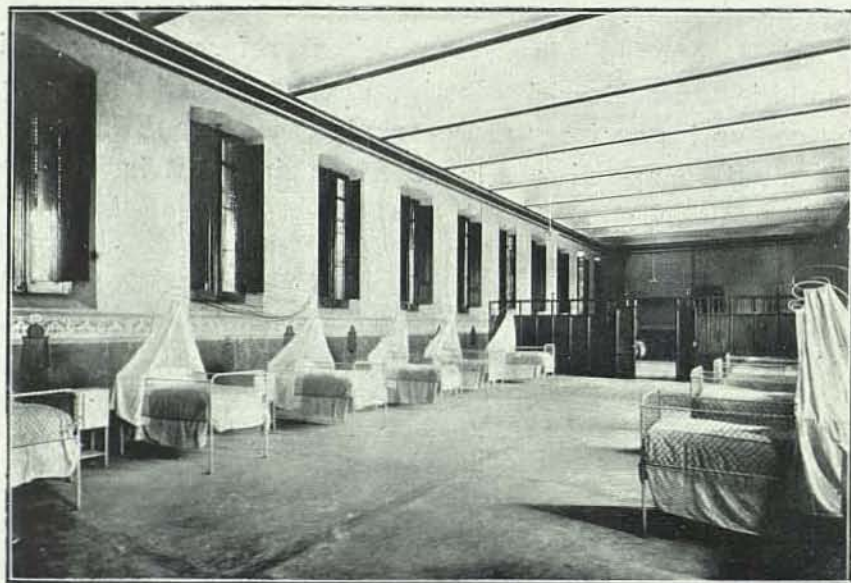
La exposición didáctica de la *lex* y el *jus*, se realiza en forma crítica y de modo comparativo, abarcando el derecho constituido y el constituyente, dentro de la Nación Española, y el de las naciones europeo-americanas.

Así se logra que el alumno adquiera el conocimiento de la Ciencia y la Filosofía, y el hábito de la operatoria pericial en cada una de las funciones que le competen, como pensador é intérprete dedicado al ímprobo trabajo de juzgar, cual conviene á la Sociedad culta, los grados de certidumbre y probabilidad que el legislador puede tener y los magistrados han de efectuar.

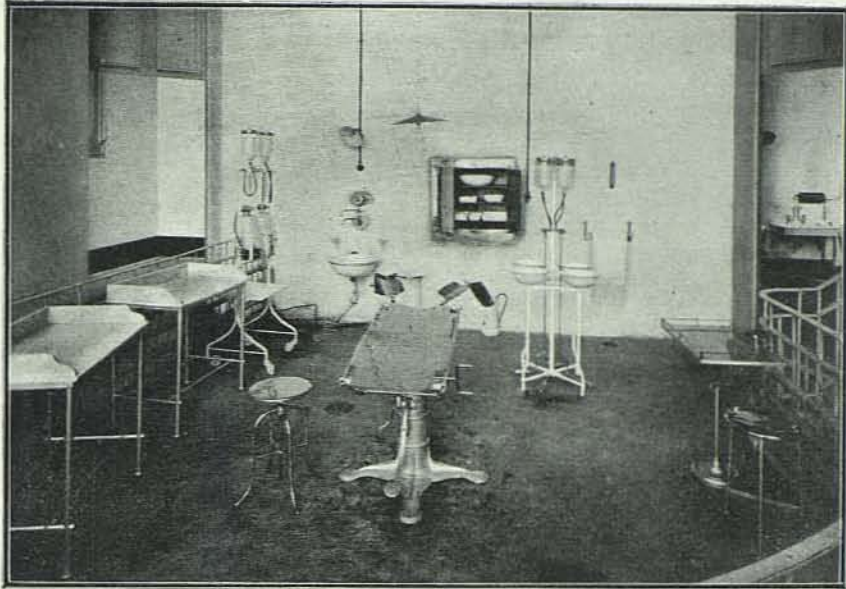
En espera fundada de las próximas reformas que permitan la instauración del «Instituto de Medicina Legal», que poseen varias naciones prósperas, la enseñanza dada en esta Facultad se aproxima á la de Alemania, Austria, Estados Unidos, Italia, etc.



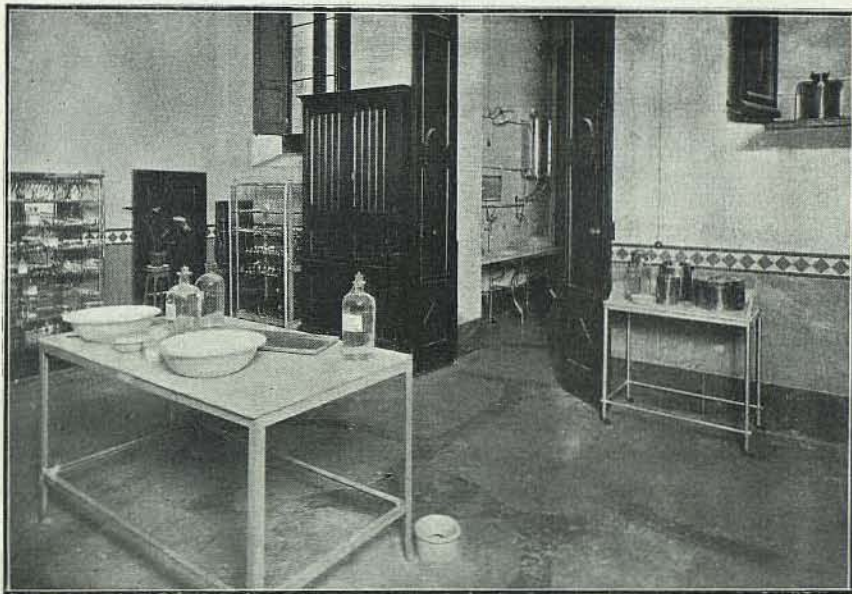
Sala de un pabellón del Hospital



Clínica de pediatría

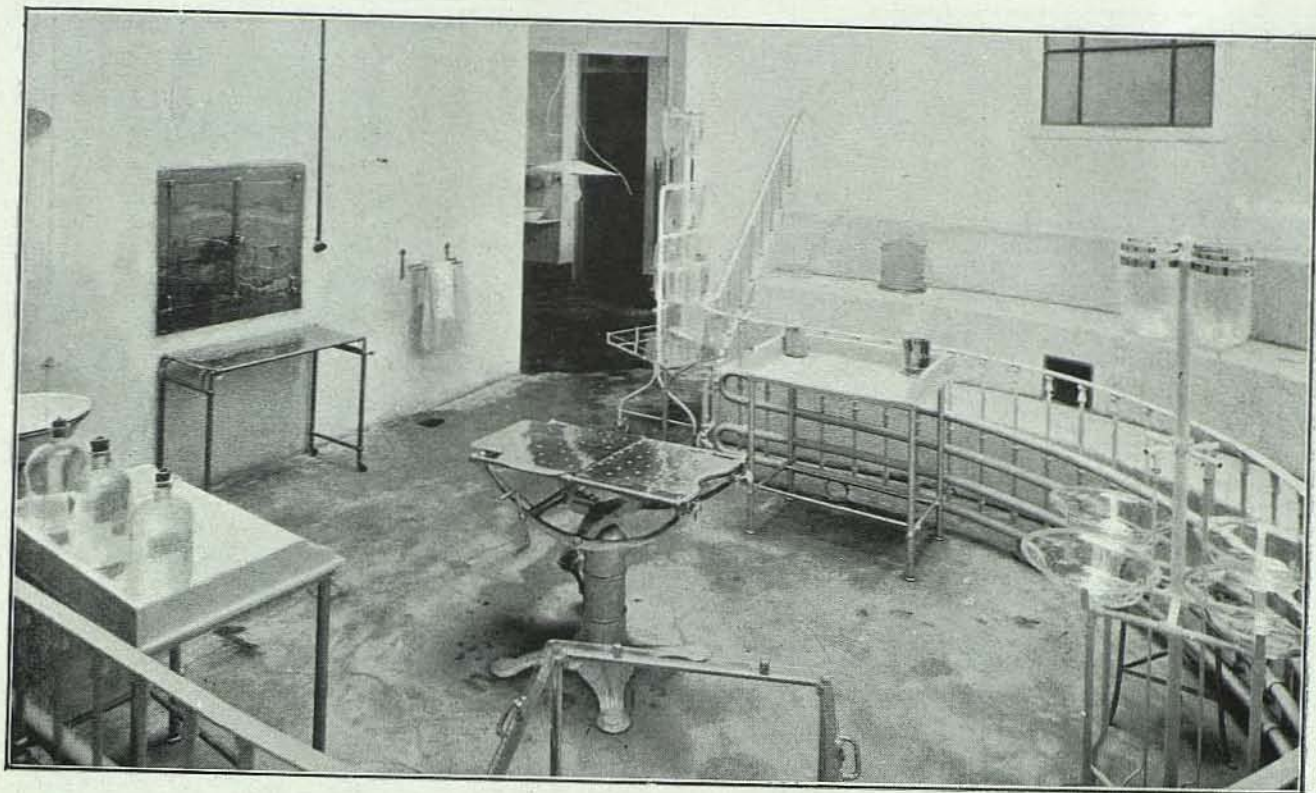


Sala de operaciones de la Clínica de Ginecología (1)

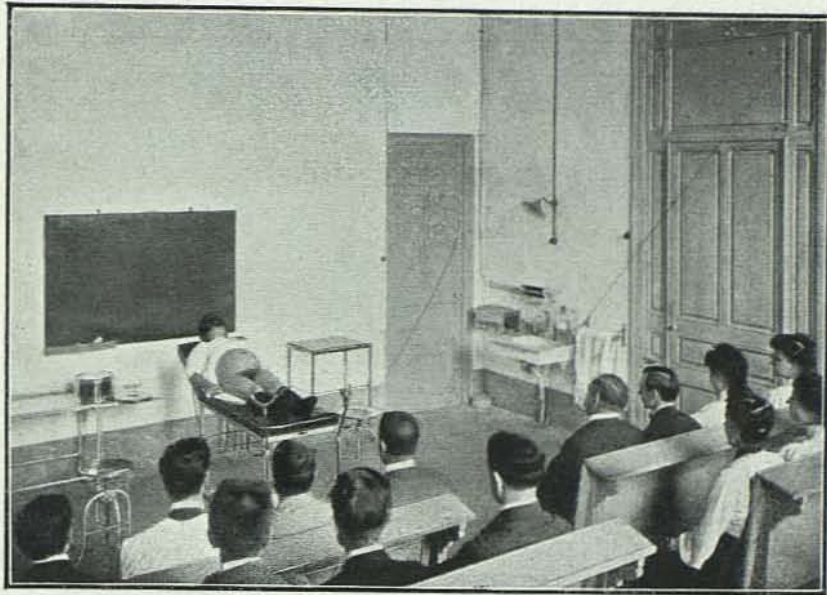


Antesala operatoria de la Clínica Quirúrgica

(1) Esta Sala de operaciones fué inaugurada por el Dr. Fargas, Catedrático de la asignatura, practicando una histerectomía abdominal por mioma.



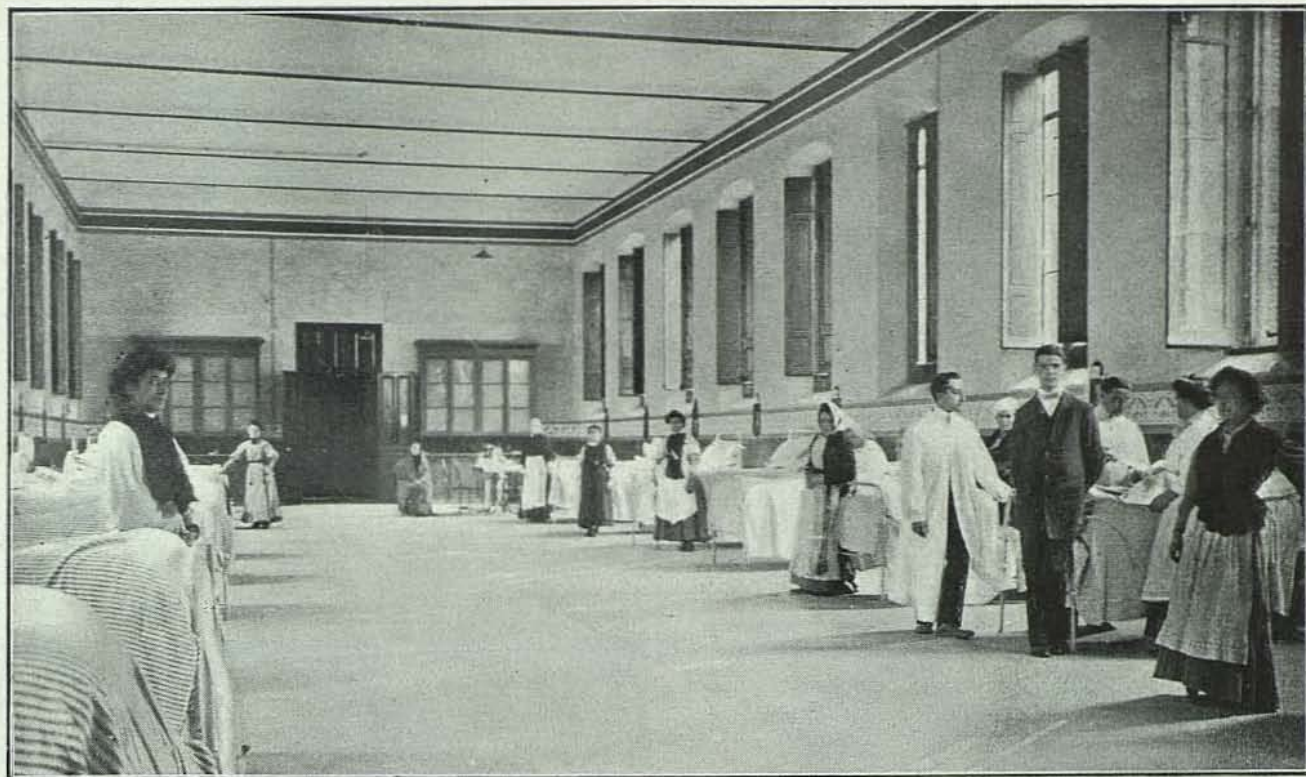
Sala de operaciones de la Clínica de Obstetricia. — (Esta Sala se inauguró por el Dr. Bonet, Catedrático de la asignatura practicando la operación cesárea)



Auditorium de la Sala de espectación de la Clínica de Obstetricia



Departamento para el acto del parto



Sala de un pabellón de Clínica Médica

Departamento de Terapéutica física

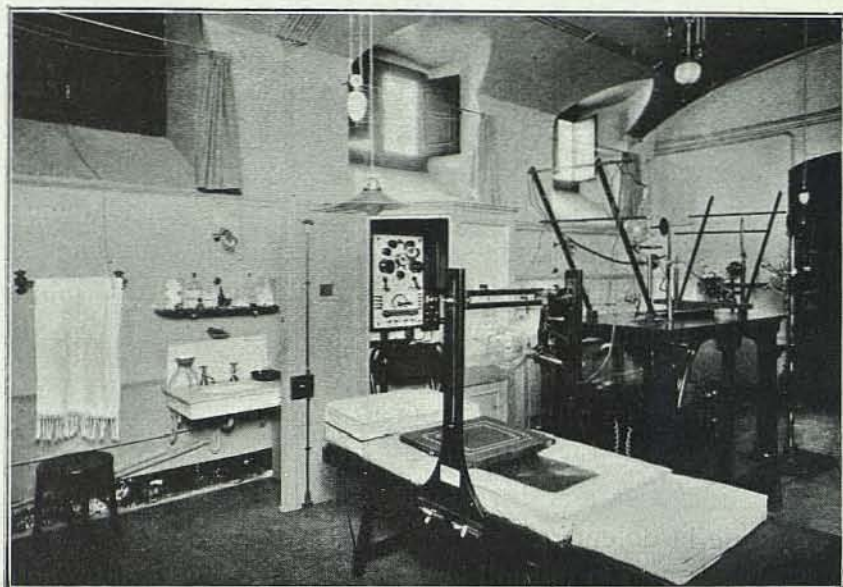
EN la planta baja del Hospital Clínico existe una serie de departamentos de Terapéutica física á cargo del catedrático de Terapéutica, y cuya finalidad práctica consiste, á la par que llenar fines utilitarios para la enseñanza, sirviendo de escuela práctica para los alumnos de Terapéutica, cumplir con la misión benéfica de proporcionar agentes terapéuticos á los profesores de Clínica, aprovechables para el tratamiento de los enfermos hospitalizados, y, una vez dados de alta, y siempre que el profesor de clínica lo juzgue pertinente, continuar asistiendo á las distintas secciones de la mentada instalación, hasta lograr la curación ó alivio de la dolencia.

Se cuenta en la actualidad con secciones de Röntgenología, Radioterapia y departamento fotográfico, Electroterapia, Hidroterapia, Aeroterapia, Fototerapia, Yatrogimnasia y prácticas de masaje.

En la actualidad se están practicando trabajos preliminares para estatuir una sección de Mecanoterapia y otra para poner en práctica el método de Bier. Cuenta cada una de las secciones, para su funcionamiento, con un profesor auxiliar, un alumno interno y un mozo para la vigilancia, conservación y limpieza del local é instrumental pertinente á la misma.

En uno de los departamentos, situado en los bajos del pabellón de mujeres, sección de distinguidas, se agrupan las secciones de Röntgenología, Radioterapia y Electroterapia

(en sus modalidades estática y altas frecuencias) y las restantes secciones en los bajos del homólogo pabellón de hombres. En cada departamento se cuenta con una sala de espera para los enfermos y un cuarto para los médicos é internos donde archivar el libro de entradas, diario de observaciones é historias clínicas de los enfermos tratados.



Al entrar en el primer departamento, y salvada la sala de espera, damos con una sala en la cual se hallan los aparatos Röntgen destinados á la radioscopia, radiografía y radioterapia. En el centro de esta pieza, de suelo entarimado, se encuentra el inductor, de 40 centímetros de chispa, dentro de una vitrina; adosada á uno de los muros está la cámara de protección con los aparatos de distribución de la energía eléctrica, y en el restante espacio mural, armarios con aparatos diversos é instrumentos, mesas de operaciones röntgenográficas, lavabo y estantes, sillas y taburetes que completan los enseres de este local. Además de las tres ventanas correspondientes á la fachada posterior del edificio, se

para corriente eléctrica de 110 voltios y hasta una intensidad de 25 amperios, resistencias para la corriente primaria y para regular la velocidad del motor del interruptor del chorro de mercurio, etc.

Un espenterómetro á mano hasta 40 centímetros de chispa y un soporte para válvulas.

Una placa de toma de corriente, con fusibles para la línea de fuerza eléctrica.

Una placa para las combinaciones de luces del local destinado á las exploraciones röntgenoscópicas, con sus interruptores, plomos fusibles, etc.

Una mesa de trabajos röntgenográficos para la localización de cuerpos extraños, de Mackensi-Davisson.

Una mesa para aplicaciones röntgenoterápicas.

Una pantalla de madera forrada de plancha de plomo.

Un soporte universal con diafragma de plomo y cilindro compresor.

Un soportatubos de pie, con su pinza y soportacables.

Un localizador Gundelach de vidrio de plomo, para aplicaciones röntgenoterápicas, con tres diafragmas tubulares.

Un miliamperómetro con disposición para ser colocado en el soportatubos.

Un aparato «Cuantímetro» de Kienböch, con todos sus accesorios (cámara oscura, reveladores, tiras de papel reactivo, escala, piezas aluminio, pinzas «múltiple», cronoscopio hasta cinco minutos, probetas de revelado, libro registro, etcétera).

Una lámpara Scheiner, de bencina, con tubo de vidrio rojo.

Un estereoscopio para diapositivos sobre cristal, de tamaño 9×18 , modelo Gaumont.

Un transformador directo de tensión.

Un inductor Reiniger de 20 centímetros de chispa, con interruptor electromagnético, con condensador (aparato de

afianza la ventilación del local por gruesa tubería, que desde el techo asciende unos metros por encima de la parte alta del pabellón. El fluido eléctrico que alimenta este departamento es de una tensión de 110 voltios en línea bifilar especial.

A continuación hay, en local más pequeño, un armario de conservación del material fotográfico que puede deteriorarse bajo la influencia de las radiaciones de Röntgen, encima del cual se halla un negatóscoipo (aparato para examinar los clichés Röntgen), con su correspondiente toma de corriente eléctrica. En la parte media de una de las paredes está adosado el armario que contiene la instalación primera de rayos Röntgen, que para investigaciones clínicas adquirió en 1897 la Facultad de Medicina. Adjunto á este local se halla el laboratorio para el desarrollo de las placas radiográficas impresionadas; mesas de mampostería y estantes de madera adosados á dos de las paredes de esta vasta pieza, sirven para los trabajos de carga y revelado, y para sostener las substancias y líquidos necesarios á tales operaciones; juegos de luces rubí, amarilla y blanca, con sus resistencias y suspensiones para graduar la intensidad luminosa y aproximación al sitio del trabajo; y dos tuberías de gran diámetro, que del techo ascienden por encima de lo alto del edificio, afianzan la ventilación del local, abundante, por otra parte, en cantidad de agua y con la canalización de gas correspondiente.

Los aparatos de que se dispone actualmente en el laboratorio Röntgen, son:

Un inductor de self-variable de 40 centímetros de longitud de chispa, montado sobre el condensador de capacidad variable.

Un interruptor electrolítico Wehuel't perfeccionado, de cuatro puntas.

Un interruptor de chorro de mercurio, con su motor.

Un cuadro mural para accionar los mentados aparatos

rayos X adquirido por la Facultad de Medicina en el año de 1897).

Un soporte metálico para pequeños tubos Röntgen, modelo de sobremesa, con su pinza.

Una resistencia mural para accionar el transformador directo de tensión para el inductor de 20 centímetros de chispa con interruptores.

Un amperómetro aperiódico hasta 30 amperios.

Una pantalla fluorescente de platino-cianuro de bario, de 30×40 centímetros, montada en un marco de madera con cristal de plomo de protección.

Un radiocromómetro de Benoist, modificado por Comas y Prió.

Dos pantallas de refuerzo de 30×40 centímetros.

Un radiómetro X, Sabourand y Noiré.

Un microscopio Reichert, con objetivos y oculares, aparato de Abbé, diafragma iris hasta 1,200 aumentos.

Un diamante de cortar vidrio.

Varios tubos Röntgen, modelo Dussler-Muller y Gundelach.

Varios tubos válvulas.

Telas Muller de protección, Röntgen.

Herramientas varias.

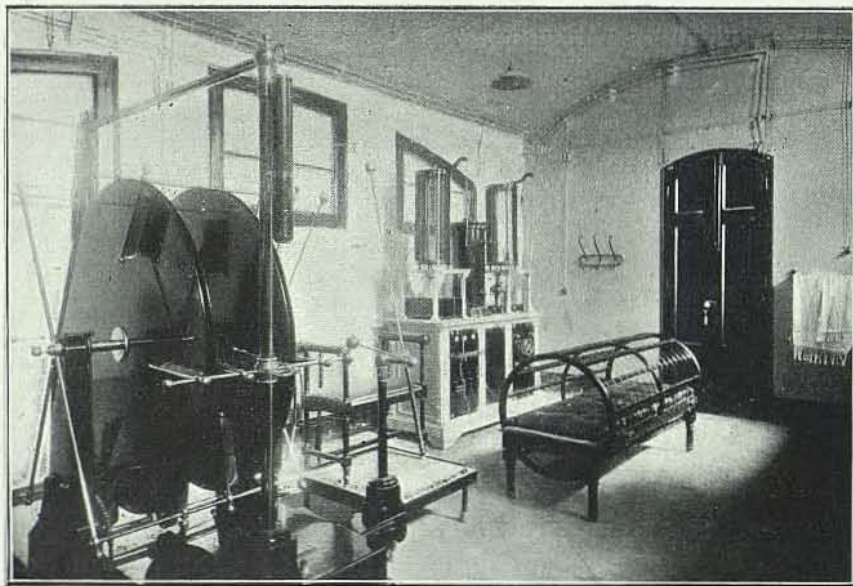
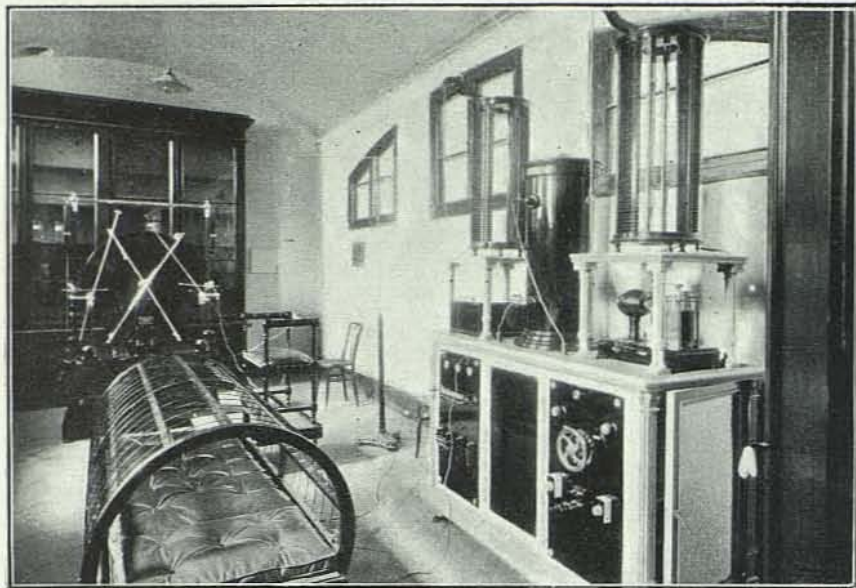
Conservas.

Frascos matraces, embudos, cubetas, probetas, reglas graduadas.

Chasis Röntgen de diverso tamaño.

Varios instrumentos de cirugía, accesorios de micrografía, tapones de goma elástica, lupas, lámparas eléctricas, etcétera, etc.

ELECTROTERAPIA (ESTATISMO Y ALTA FRECUENCIA). — En sala contigua á las descritas anteriormente, de forma rectangular, se observa primero una instalación de alta frecuencia, consistente en un mueble-escaparate, en el cual hay un inte-



rruptor-turbina con reostato para graduar la velocidad del motor, un transformador de alta tensión (privilegiado), un condensador y un doble resonador Oudin-Rochefort. Se nota á la par un solenoide de hilo grueso y varios interruptores con contacto de platino. En el centro de la sala, otro gran solenoide para la autoinducción, de forma horizontal y desmontable en su mitad superior.

Existe en la misma sala un generador electrostático, tipo Winshurts, modificado por Prieto, de cuatro discos de ebonita de 1 metro de diámetro, con medidor de chispas y detonador bipolar; un motor eléctrico de corriente continua á 110 voltios y reostato de arranque, y un banquillo aislante para el enfermo supeditado á tratamiento; dos condensadores para la aplicación de las corrientes de Morton, y una caja ó estuche completo de excitadores metálicos y de boj. En una vitrina adecuada el ozonizador, modelo Sr. Estrany, con frasco para medicamentos y juego de peras, boquillas y accesorios.

Estanterías, lavabo, armarios, hornillo de gas, en aparejadas condiciones de las anteriores descritas dependencias.

*
* *

Antes de ocuparnos del segundo departamento de Terapéutica física, digamos algo, no como parte integrante de la misma, sino como dependencia auxiliar de las clínicas en general y á cargo del servicio adscrito á Fisioterapia, de la *Galería Fotográfica*, situada en la parte alta del pabellón segundo del ala izquierda del departamento de hombres. Consta de dos locales, el uno destinada á despacho del Profesor, al mismo tiempo que de saloncito de conferencias para proyecciones, y el otro la galería propiamente dicha, en la cual hay varios juegos de cortinas para modificar las luces del techo y del lado que recibe la luz del Norte. Existen, además de ventanas en la parte baja y de la posibilidad de abrir

en parte la pared de vidrieras, tres aberturas en la parte más alta de la techumbre. En la galería se encuentran, además del lavabo y de las instalaciones de agua, gas y electricidad, la placa mural de toma de corriente con su interruptor de palanca, fusibles y enchufes, la resistencia de la linterna de proyecciones, tarimas, sillas, mesas, taburetes, tablero de reproducciones y la cámara fotográfica de taller.

Una puerta de escape que existe en una de las paredes de la Galería fotográfica, permite trasladarse á los laboratorios fotográficos, que constan de tres locales, situados en la parte alta del atrio, entre el primero y segundo pabellón: uno destinado á depósito de material y productos químicos para la fotografía; otro para laboratorio claro, y en comunicación con este último el laboratorio oscuro, con doble puerta para permitir la entrada en el mismo durante las operaciones que en este local se realizan.

Las dos últimas dependencias tienen canalizaciones de agua, gas y electricidad. El laboratorio claro está amueblado con mesas de trabajo, taburetes, sillas y estanterías. El laboratorio oscuro tiene recubiertas las mesas de plancha de plomo, teniendo la instalación de luz eléctrica las resistencias convenientes para adaptar la intensidad de luz inactiva al uso que con la misma convenga.

El material é instrumental de que se dispone en el departamento fotográfico consta de:

Una cámara de taller, de nogal pulido, para clichés de 30×40 centímetros de dimensión, con un chasis multiplicador para dos pruebas sobre una placa 18×24 , con sus correspondientes marcos y cristales deslustrados.

Un pie de taller con tablero, movimiento de báscula.

Un trípode de campaña.

Una cámara fotográfica, sistema francés, de fuelle cónico, para placas 18×24 , con dos chasis.

Una cámara fotográfica para estereoscopia «Mínimum Pálmos», de Zeiss, tamaño de las placas 9×18 , con objeti-

vos Tessar, abertura 1 : 6'3, foco 136 milímetros, números 71,821 y 71,826, con tres chasis dobles, soportes de aluminio para películas rígidas y estuche de cuero, con correa.

Un objetivo «Unar», de Zeiss, foco 460, abertura 1 : 5'6, n.º 73,892, diafragma iris.

Un objetivo doble anastigmático de Goerz, serie IV, n.º 6, foco 300 milímetros, n.º 25,866, con diafragmas en estuche.

Un objetivo «Micro-planar», de Zeiss, abertura 1 : 4'5, foco 35 milímetros, n.º 96,912, de diafragma iris.

Un objetivo aplanático Derogy n.º 4, n.º 26,105, con diafragmas en estuche.

Un ecrán Ansveromo n.º 5, de 12 × 12 centímetros.

Una cubeta filtro para el objetivo Goerz de la serie IV, n.º 25,866.

Dos ecranes amarillos para el objetivo «Unar» para placas ortocromáticas, de 10 centímetros de diámetro, á rosca.

Dos ecranes cristal tallado, de Zeiss, amarillo-verdosos, para los objetivos «Tessar» de la cámara «Mínimum Palmos», de cinco veces el tiempo normal de exposición, en estuches de piel.

Dos obturadores Thorton-Pickard (uno para detrás del objetivo y otro para delante del objetivo).

Un obturador Guerry, de doble tapa.

Una prensa de satinar á fuego, pruebas de 18 × 24 centímetros.

Un apoyacabezas metálico, de pie.

Una pantalla para amortiguar la luz del modelo ó enfermo, con un pie de madera.

Chasis de cortinilla, de varios tamaños.

Unas balanzas de densidades, con accesorios.

Unas balanzas Rowerbal, con sus pesas.

Unas balanzas finas.

Un pupitre retocador para pruebas de 30 × 40.

Una prensa para tiraje de diapositivas sobre cristal de 9×18 , estereoscópica.

Prensas modelo francés, para tiraje, positivas, sobre papel desde 50×60 cm. á 13×18 .

Cubetas para lavado, desarrollo, etc., de hierro esmaltado, de cristal con y sin marco de madera, de cartón piedra, etc.

Dos lámparas portátiles.

Un aparato para impresión de papel gelatino-bromo para pruebas hasta de 30×40 cm. con luz eléctrica.

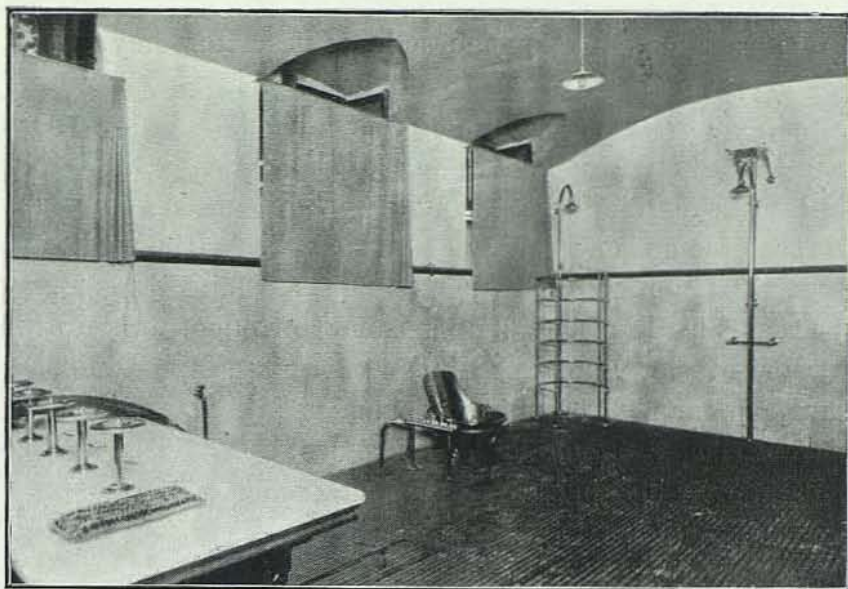
Vasos precipitados, probetas y copas graduadas, cristalizadores, varillas de vidrio, gradilla con tubos ensayo, pipetas graduadas, tapones de goma, termómetros para líquidos y de pared, soporte universal de laboratorio, mechero Bunsen, hornillo, telas metálicas, drogas, placas, papeles cartulinas, etc., etc.

*
* *

En el segundo departamento de Terapéutica física se hallan instaladas las secciones de Hidroterapia, Masoterapia y Yatrogimnasia, Fototerapia, Aeroterapia y Electroterapia (sección de corrientes galvánicas, farádicas y baños hidroeléctricos). De los doce locales en que se hallan instaladas las secciones, nos encontramos en primer término con dos dependencias con puerta independiente, una con caldera de agua caliente y con caldera de vapor la otra. Viene después la sala de espera y el cuarto del personal facultativo. A su lado hay un pequeño cuarto apropiado para desnudarse y vestirse los enfermos pertenecientes á la sección de Hidroterapia, con salida directa á la sala de duchas.

La mentada sala de duchas es rectangular, de buenas dimensiones, con suelo entarimado y cuidadoso desagüe; en uno de sus extremos se ve el mostrador para la manipulación, en la práctica de administración de los diversos chorros, de manguera, circular, de lluvia, cascada, laminar, etc., ya con agua caliente, ya fría, ya mezclada. En el extremo opuesto

existen los diversos aparatos pertinentes á las mentadas clases de duchas. En uno de los lados hay una bañera de asiento con doble cañería conductriz de agua caliente y agua fría, con llaves y piezas auxiliares al objeto de poder administrar ducha circular, vaginal, rectal ó espinal.



En un local adjunto existe una garita para baños de calor seco, á cuyo objeto dentro de la misma hay una estufa de vapor, verdadero radiador, protegida por una caja de madera, un termómetro que se observa desde fuera la altura de su columna, y una llave de paso para el vapor, al objeto de poder graduar la temperatura del baño. En el local gemelo existe otra garita para baños de calor húmedo, para lo cual en su interior existe una pequeña caldera que alimenta de vapor al aposento, y en la cual pueden colocarse, cuando sea necesario, hierbas aromáticas. En el techo del departamento existe una ducha de regadera, que puede ponerse en marcha desde el exterior, donde hay las llaves de paso para el agua

fría y caliente. En estas dos dependencias se hallan los accesorios convenientes, incluso una mesa-camilla para poder practicar *in situ* el masaje al salir del baño el enfermo.

Frente á las dependencias y junto á la sala de espera hay un cuarto con dos juegos de poleas, con graduador para diferentes pesos, y accesorios para prácticas de gimnasia.

Siguiendo el corredor que comienza en la sala de duchas y que prosigue entre las habitaciones descritas, hay tres dependencias más, destinada la primera á Masoterapia y Aero-terapia, la segunda á Fototerapia y al baño hidro-eléctrico la última.

En la sala de Masoterapia existen: una mesa con estante que sostiene un motor eléctrico que actúa sobre un eje flexible en combinación con una serie de piezas terminales de formas diversas para la práctica de masaje; otro aparato para masaje vibratorio, y una mesa articulada para las prácticas de masaje manual. En la misma dependencia existe un dinamómetro Arias, y en uno de los extremos, apoyado en una columna, se ve un aparato de Dupont modificado, que por el mecanismo de las trompas produce el vacío en un tubo á la par que comprime el aire contenido en el otro, ambos á dos en comunicación con una manivela, movable á voluntad á derecha é izquierda y según la dirección relacionada con uno ú otro de los tubos, pudiendo por ende obtener los efectos del aire comprimido y del aire enrarecido ó las prácticas de gimnasia respiratoria al hacer inspirar el aire comprimido y espirar en el departamento de aire enrarecido.

En la sala de Fototerapia existen dos aparatos completos, con soporte (modelo grande), resistencia, enchufe, vertedor, grifo, protector, indicador del sentido de la corriente, aparato mezclador para la luz azul, del profesor Kromayer, y depósito para fijarlo en la pared. Dos son las lámparas de cuarzo que se poseen, pues con facilidad se inutilizan, y dada la necesidad de su envío á Berlín para la recomposición, sirve entretanto la de repuesto. Hay además en este recinto camilla

con ruedas de goma, mesa de cristal y accesorios múltiples para las aplicaciones de tal agente.

El extremo del corredor conduce á la segunda sala de Electroterapia, en la que se observa un cuadro mural para aplicaciones galvánicas, farádicas y corrientes de Watteville,

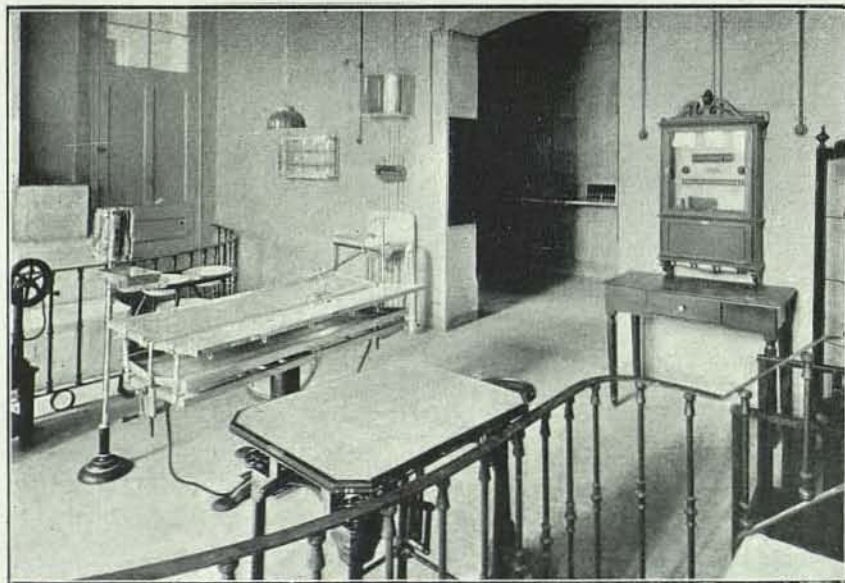


conductores de corriente y diferentes electrodos. En uno de los lados se ve una bañera de hierro esmaltado con grifos de agua caliente y agua fría; una barra polar aislada, seis electrodos de cobre pulido con funda aislante y cinco electrodos de carbón forrados que reciben la corriente por conductores enlazados á un enchufe existente en la pared.

Se ve también un baño á cuatro células, modelo completo del Dr. Schnée, con sillón metálico y conmutador para variar el sentido de la corriente, electrodos de carbón y accesorios indispensables á su funcionamiento.

*
* *

Todas estas dependencias prestan servicio diario y de los libros-registro se va observando un aumento en el número de aplicaciones; cosa natural, teniendo en cuenta que además de la asistencia que se presta á los enfermos hospitalizados que necesitan de alguno de los procedimientos fisioterápicos, se hace igualmente con los que albergados fueron dados de alta, ya que su estado no requería la hospitalización (que de otro lado reclaman enfermos que van ingresando y que no podrían ser atendidos por falta de medios para sostener tantas estancias), pero que, para dedicarse á sus faenas, se hace necesario en multiplicidad de ocasiones recurrir á las aplicaciones de esta rama de la Terapéutica, al objeto de que desaparezcan secuelas de dolencias que fueron ó bien que reaparezcan sensibilidades ó motilidades que adormecidas quedaron por trastornos vasculares ó á consecuencia de traumatismos sufridos ó por mecanismos diversos.

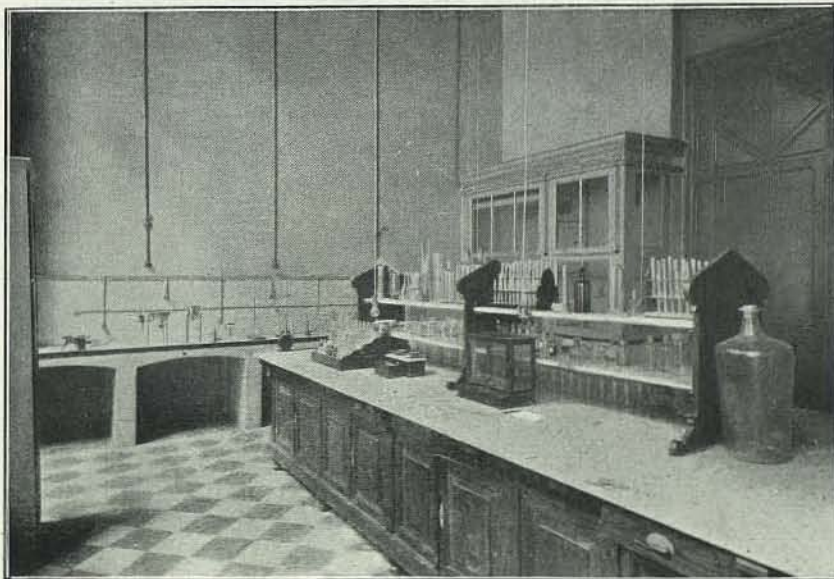


Anfiteatro de vivisecciones

Dependencias adscritas á la Cátedra de Terapéutica



Museo farmacológico



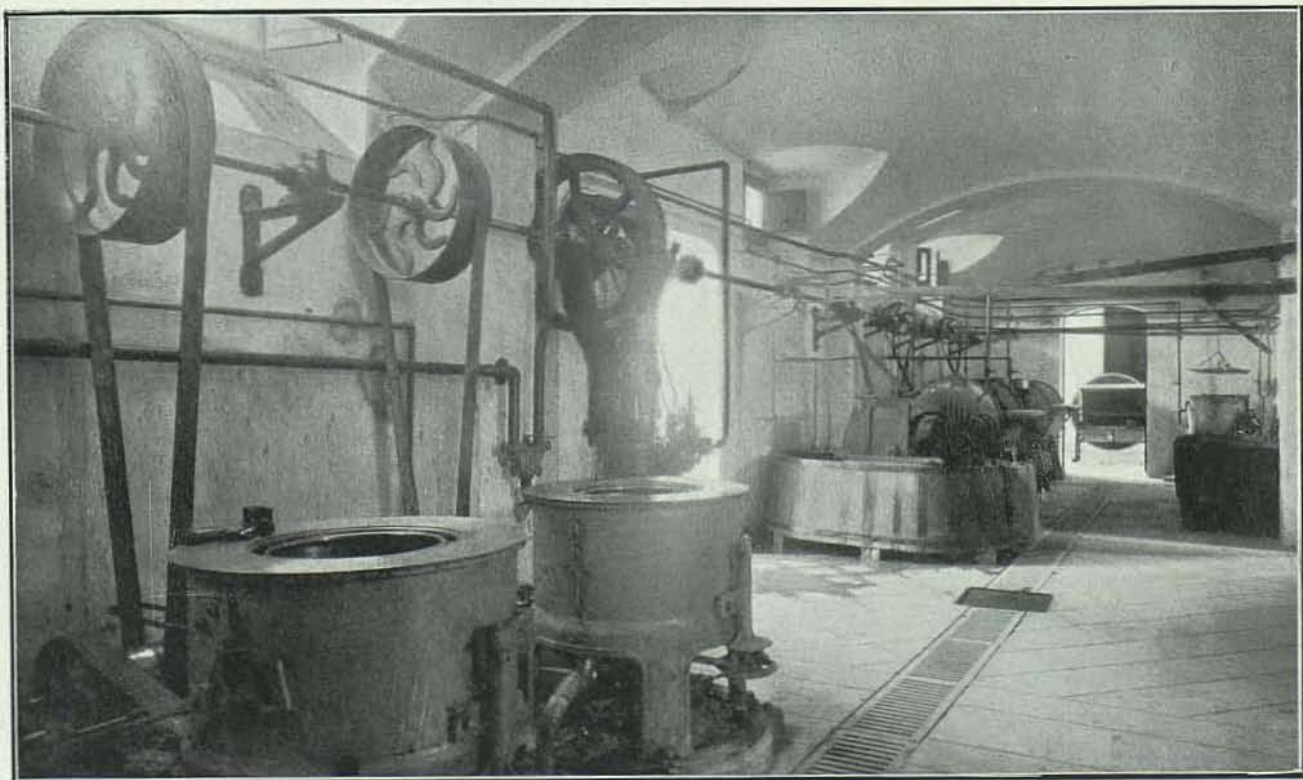
Laboratorio de Terapéutica

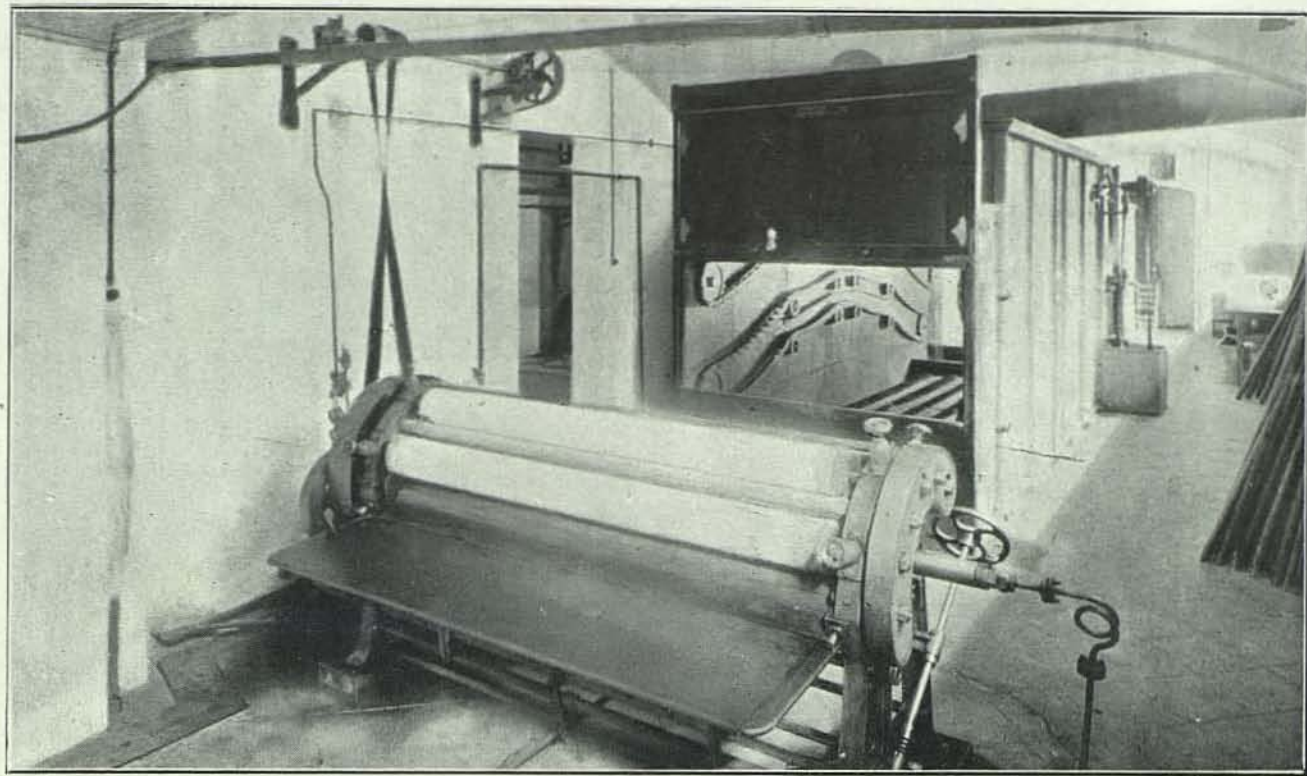
Lavadero mecánico

SE halla éste emplazado en los semisótanos del primer pabellón destinado á mujeres, que da á la calle de Casanovas. Junto al mismo se halla colocada la estufa de desinfección, para que la ropa, después de desinfectada, pueda pasar al lavadero. Los aparatos que componen éste son: dos máquinas de lavar, de forma cilíndrica en su envolvente exterior, de 1'80 largo por 1 metro de diámetro, capaces para limpiar en una hora 500 kilos de ropa (que es la cantidad que comprende una colada); siguen una máquina de aclarar y dos centrifugas para escurrir, de 0'35 metros de altura y 0'60 de diámetro interior, que permiten hacer dicha operación en diez minutos para la ropa antes citada.

Pasa la ropa, después de escurrida, á un departamento especial destinado al secado de la misma, cuyas dimensiones son 4'30 metros largo por 2 de ancho y 2'60 alto, en donde la ropa es colgada sobre varias traviesas de madera, y con movimiento lento y elevando la temperatura interior por medio de tubos ó radiadores de vapor de agua, se obtiene el secado de la misma ropa, antes escurrida en menos de veinte minutos. Al salir del departamento en que se ha secado, se coloca la ropa sobre un ancho cilindro, cuya superficie se calienta por vapor de agua que discurre por su interior, y con varios rodillos debidamente estudiados en sus movimientos se logra el planchado de la ropa con gran facilidad y perfección.

Todos estos aparatos se mueven gracias á la fuerza desarrollada por una máquina de vapor vertical, de nueve caba-





llos, con expansión, colocada junto á la caldera productora del vapor, que tiene 5'50 metros de largo por 1'46 de diámetro y puede resistir y dar movimiento á una máquina de 16 caballos.

Multitud de transmisores y aparatos secundarios completan la instalación, como, por ejemplo, el gran cubo de hierro para amacerar, de 1 metro de alto por 0'80 de diámetro, tres cubos de madera para mojar la ropa antes de ser introducida en las máquinas de lavar, depósitos para agua caliente y tuberías de desagüe y ventilación.

En un par de horas puede lograrse el lavado y planchado de una colada que representa 500 kilos de ropa.

Farmacia

INSTALADA en la planta baja del Hospital, consta de dos piezas anteriores, un gran departamento central y cuatro departamentos posteriores, ocupando en junto la planta total del tercer pabellón de hombres. Las dos de-



pendencias anteriores consisten en un departamento-almacén para las aguas destiladas y drogas en cantidad, y en otra dependencia, separada de la oficina de Farmacia por un tabique corrido y con ventanales, por los cuales se pueden entregar las prescripciones una vez despachadas, sin entrar en el recinto el personal de enfermeros que va en busca de las mismas para su debido reparto entre las diversas enfermerías.

El departamento central, grande, ventilado y con luz suficiente, se halla encuadrado por armarios corridos donde está el botamen con las drogas y medicamentos, y un mos-

trador continuo, en el cual existen hornillos de gas, espitas de agua caliente y fría, fregaderos, etc. Tres grandes mesas paralelas se destinan al despacho: una de ellas para el servicio de los internos de Farmacia, otra para el de las hermanas adscritas al departamento, y la central destinada á la pre-



paración de las soluciones antisépticas, que en tan grandes cantidades se prescriben á diario. La parte baja de esta mesa nos ofrece una disposición particular, destinada al escurrido de las botellas que han de servir para las mentadas soluciones.

Hay además una mesa para el interno encargado del libro registro de las recéas despachadas, y un mostrador donde se clasifican, por salas, las fórmulas una vez obtenidas, al objeto de facilitar la entrega.

Detrás y paralelamente existen dos cuartos de gran capacidad, destinado uno de ellos á contener en armarios, que se ven adaptados á las paredes, las substancias farmacoló-

gicas y preparados galénicos debidamente clasificados y ordenados para su fácil manejo, y en el centro una larga mesa destinada á prácticas de despacho de medicamentos y obtención de formas farmacéuticas por los alumnos matriculados en la asignatura de Terapéutica. En el departamento gemelo al descrito hay idénticos armarios y parecida mesa central, y en el mismo existen los materiales de cura debidamente ordenados y las substancias pertinentes á las prácticas de la anestesia.

En la parte posterior de la planta que reseñamos existe un cuarto, dependencia para objetos inflamables, explosivos y demás que por su calidad ó poco frecuente uso requieren determinado *aislamiento*, y á la par el local pertinente al laboratorio de investigaciones, que consta de dos dependencias, la primera donde existen, cuidadosamente guardados, enseres, reactivos, aparatos, etc., y la segunda, que constituye el laboratorio propiamente dicho. En el mismo, además de la labor concerniente á la obtención de preparados especiales, inyectables en ampollas, obtención de catguts, de suero artificial esterilizado, etc., se practica diariamente la investigación analítica de los alimentos que han de servir para el consumo de los enfermos, y especialmente y de continuo aquellos que, cual la leche, conviene en los dos envíos diarios cerciorarse de sus buenas condiciones, en consonancia con las necesidades del pobre enfermo y para evitar con sus alteraciones ó sofisticaciones los efectos tóxicos ó el poco valor alimenticio de la leche en las mentadas condiciones.

Un farmacéutico 1.º, un farmacéutico auxiliar, ocho internos numerarios, cuatro internos supernumerarios, tres hermanas y tres mozos, constituyen el personal encargado de la dependencia que nos ocupa. El servicio es continuo, ya que en las horas extraordinarias que no corresponden á las de las visitas facultativas á las salas hospitalarias hay una guardia de un interno, una hermana y un mozo, y de noche hay un

servicio de guardia idéntico por lo que se refiere á los dos primeros.

La Junta administrativa delegó al vocal de la misma, doctor Carulla, para que fuera el que formalizara los pedidos diarios para el servicio farmacéutico é inspeccionara la labor del mismo y del laboratorio adjunto.

El número de fórmulas despachadas oscila entre 35,000 y 40,000 por año, y no baja el promedio diario de soluciones antisépticas diversas obtenidas de 150 á 200 litros.



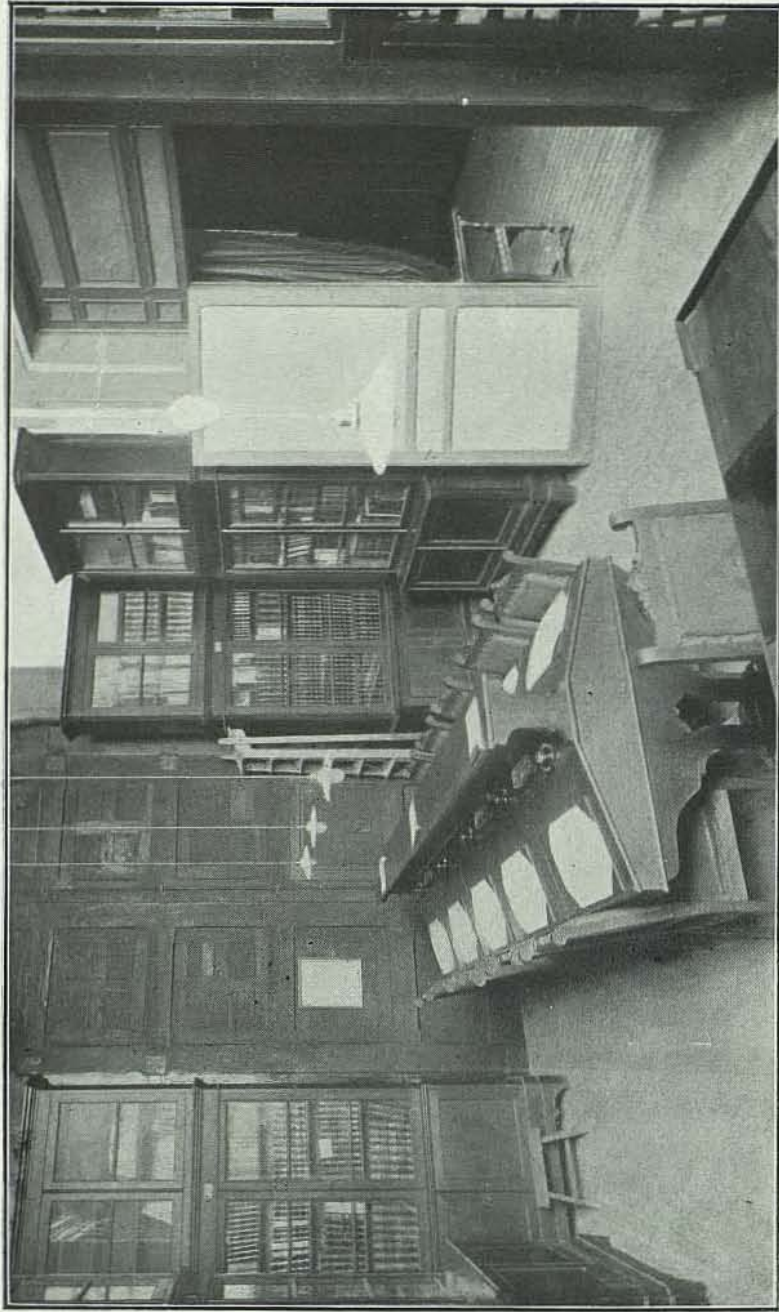
Cocina del Hospital Clínico



Biblioteca de la Facultad de Medicina

Biblioteca de la Facultad de Filosofía y Letras

LAS reformas introducidas en los estudios de la Facultad de Filosofía y Letras, al subdividirla en tres secciones (Filosofía, Letras é Historia), ensancharon el campo de los estudios con nuevas enseñanzas, no sólo en cada una de las tres secciones especiales, sino también en el período de estudios comunes á todas ellas. A la Facultad de Filosofía y Letras de nuestra Universidad se le asignó la sección de Letras, sin duda por causa de la buena tradición de enseñanzas lingüísticas de que justamente puede envanecerse; y aspira con justo motivo al establecimiento en la misma de la sección de Historia. Las enseñanzas nuevas que introdujo la reforma de 1900 son algunas de ellas eminentemente prácticas, y hoy todas las disciplinas en general tienen tendencias didácticas de este mismo carácter. De ahí surgió la necesidad de ir aumentando los materiales de enseñanza en la medida que consienten las dotaciones ordinarias y extraordinarias destinadas á este fin, y claro es que el aumento progresivo de los materiales de enseñanza reclamaba imperiosamente un local más amplio y adecuado.



El logro de este objeto fué la primera aspiración del doctor D. José Daurella desde que tomó posesión del Decanato, y á la consecución de aquél empleó todos sus esfuerzos.

Existía contiguo al Decanato de Letras un vestíbulo, situado entre el patio llamado de Derecho y el jardín de la parte de Poniente. Este vestíbulo, cuya puerta exterior ha estado siempre cerrada, constituía un local hasta cierto punto inútil y á manera de callejón sin salida. La circunstancia de estar situado dicho vestíbulo junto al Decanato, con una hermosa puerta que daba al mismo, determinó al señor Decano de la Facultad á aprovecharlo para instalar en él la Biblioteca, que de este modo quedaba independiente del Decanato y Sala de Juntas ; lo cual ha podido lograrse sin grandes dispendios con sólo trasladar la majestuosa puerta del jardín al hueco del portal del patio (que con ello gana en ornamento) y abrir la puerta de comunicación entre los dos locales, y todo esto se ha llevado á cabo con un gasto relativamente escaso.

A pesar de esto, se hacía indispensable de todo punto contar con recursos extraordinarios, ya que las cantidades ordinarias que percibe la Facultad en concepto de material son apenas suficientes para atender á las necesidades más precisas; y aun las cantidades extraordinarias que de algunos años á esta parte se le señalan no pueden ser invertidas más que en libros ó en materiales de enseñanza práctica y de ninguna manera en obras de reforma. Era, pues, preciso allegar recursos mediante un presupuesto extraordinario, para obtener el cual, el Arquitecto de la Universidad, Dr. don José Domenech Estapá, Catedrático de la Facultad de Ciencias, formuló el proyecto de obras con su presupuesto correspondiente y se sometió á la aprobación de la Superioridad.

El Rector de la Universidad, Excmo. Sr. Barón de Bonet, acogió el proyecto con el interés y entusiasmo con que patrocina todo cuanto tiende al mejoramiento y decoro de la enseñanza en todos los órdenes, y notoriamente en lo que se

refiere á la Facultad de Letras; y en consecuencia se dignó tomar á su cargo el gestionar cerca de la Superioridad el logro de la cantidad señalada en el presupuesto calculado por el Dr. Domenech.

De esta manera la Facultad posee dos locales independientes: el antiguo, que ha quedado reservado para Decanato y Sala de Juntas, y el nuevamente adquirido, que es el destinado á Biblioteca y material científico, dotados uno y otro de abundante alumbrado eléctrico. El mobiliario de este último lo constituyen, además de los armarios-librerías que existían en el Decanato, tres nuevas y hermosas estanterías, cuya adquisición era reclamada para colocar los libros y materiales con que se va enriqueciendo sucesivamente; una mesa para el Profesor que está encargado de la Biblioteca y una mesa grande, labrada ex profeso, con pupitres para uso de los alumnos de la Facultad que hayan obtenido previamente permiso para estudiar en ella.

Entiende la Facultad que el caudal literario que posee no puede ofrecer el carácter de una Biblioteca pública; pero tampoco pretende que ese caudal haya de ser un tesoro escondido para los alumnos y reservado exclusivamente á los Profesores. Cabe perfectamente un justo medio, que consiste en facilitar á los estudiantes de la Facultad la consulta de sus obras bajo la dirección de sus respectivos Catedráticos. Por esto no es pública la entrada á la Biblioteca, sino que los alumnos que desean utilizarla tienen que solicitar permiso del señor Decano.

Con lo dicho se comprende que el fin principal que se propuso la Facultad de establecer en la forma indicada el servicio de su Biblioteca fué el fomentar la aplicación de sus discípulos, poniéndoles á su alcance todos los medios y materiales de que dispone para su mayor ilustración y aprovechamiento.

Se han tenido muy en cuenta los valiosos servicios que presta la Biblioteca Provincial y Universitaria; pero como

ella no está abierta á todas horas, sino que las de servicio público suelen coincidir con las horas de clase, y como además es muy posible que carezca de ciertas y determinadas obras especiales, revistas, etc., de que dispone la Facultad, se ha creído conveniente que sus discípulos encontraran en la Biblioteca de ésta el complemento de la Provincial y Universitaria. A este fin se destinan diariamente algunas horas (distintas de las reglamentarias de la Biblioteca Provincial) para que esté á disposición de los alumnos, quienes, sin tener que salir de la Universidad, pueden utilizar los libros y materiales de que la Facultad dispone; pero siempre bajo la dirección y vigilancia de un Profesor que, con verdadera vocación de bibliotecario y entusiasta por el aprovechamiento de sus discípulos, se desvela no sólo por el buen orden y arreglo de la Biblioteca, sino que también dirigiendo y alentando los trabajos de los estudiantes.

A nadie pueden ocultársele las ventajas que con este método de enseñanza se procuran. En primer término, los alumnos pueden consultar obras dispendiosas de estudios especiales, ampliando los conocimientos que reciben en las cátedras, obras que por su mucho coste no están ordinariamente al alcance del escaso peculio de un estudiante de Filosofía y Letras. Aparte de esto, como quiera que en la Biblioteca particular de la Facultad no es necesaria aquella rigidez y silencio que son indispensables en la Biblioteca general, para que ninguno pueda distraer á su vecino, sino que más bien que salón de lectura es gabinete de estudio, no hay inconveniente en que los concurrentes se comuniquen entre sí y estudien en común, sobre todo cuando el mismo catedrático de la asignatura es quien dirige los estudios, investigaciones ó prácticas. Con ello se aviva el estímulo y se mantiene la prudente familiaridad entre maestros y discípulos, tan conveniente como medio pedagógico. Es indudable que los mejores discípulos de un maestro no se han formado existiendo una distancia infranqueable entre el sillón del catedrático y el banco

del oyente, sino que ha tenido que haber una como compenetración espiritual de sus inteligencias, y esto se consigue mejor con la llaneza de conferencias habidas sobre los mismos instrumentos de estudio que con los procedimientos más rígidos de una cátedra.

Otra de las ventajas que de dicho método resulta es evitar el ocio y aun el hastío de los escolares en los intermedios entre clase y clase. Existe una disposición sabiamente establecida para los Institutos de 2.^a enseñanza, en virtud de la cual deben éstos tener salones de estudio donde los alumnos tienen que estar recogidos durante los intervalos entre las cátedras ó bien antes de entrar en ellas, con el fin de evitar posibles alborotos y de dar lugar al repaso de las lecciones. La Facultad de Letras no pretende esto precisamente con su Biblioteca; pero hace en pequeña escala lo que sería conveniente se practicara en todos los centros ó entidades docentes, que es dar refugio á los estudiantes aprovechados y amantes del orden, con lo cual mucho ganaría la disciplina.

Cabe la satisfacción de consignar aquí que los alumnos que concurren á la Biblioteca de la Facultad no van á ella sólo por huir del ocio, sino movidos del deseo de ensanchar sus conocimientos, ó mejor de cimentarlos, distinguiéndose todos ellos no menos por su aplicación que por su corrección exquisita y espíritu de disciplina.

He aquí cómo la Facultad de Filosofía y Letras de la Universidad de Barcelona contribuye de una manera modesta, pero eficaz, al fomento de la cultura patria y al perfeccionamiento de los métodos de enseñanza, y véase al mismo tiempo cómo una reforma, al parecer insignificante, de su local, ha reportado, convenientemente dirigida, sazonados frutos, y es de creer que seguirá reportándolos.

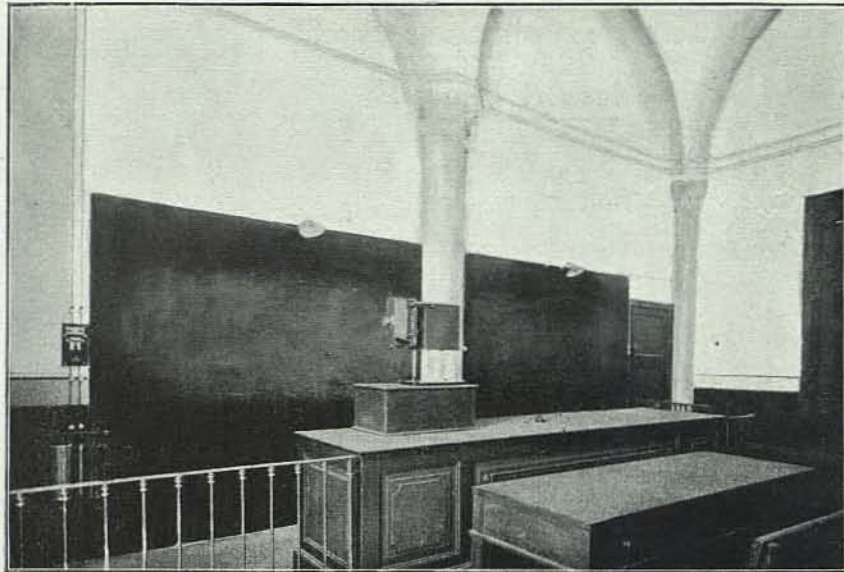
Gabinete de Proyecciones

de la cátedra de Teoría de la Literatura y de
las Artes, en la Facultad de Filosofía y Letras

LA asignatura de *Teoría de la Literatura y de las Artes* es sumamente vasta. Aun reduciéndola á sus justos límites, es decir, descartando de ella todo lo que más propiamente pertenece á la Estética por un lado y á la Historia de las Bellas Artes y á las historias literarias por otro, cual creemos que debe hacerse para no invadir el campo que otros profesores cultivan, y como se hace en el programa de la misma, son tantas y tan extensas las cuestiones de que trata, que no juzgamos exagerado decir que ninguna otra asignatura de la Facultad le supera ni siquiera le iguala en ello. Con esta extensión viene á unirse la diversidad de las materias que comprende, diversidad que no puede ser mayor, ya que dentro del terreno artístico se compendian varios tan distintos que dan lugar á diversísimas profesiones humanas, como la del músico, la del pintor, la del arquitecto, la del crítico literario y la del poeta. Pero todavía á la extensión de la asignatura y á la variedad de sus lecciones se añade otra condición, cual es el carácter eminentemente práctico que se requiere para su enseñanza, ya que sin él quedaría reducido el estudio de la teoría de la Literatura y de las Artes á una serie de preceptos sin modelo que los comprobase, y á una multitud de observaciones sin datos que explicasen su rectitud. Comprendiendo, pues, que el carácter práctico que suelen tener cada vez más las enseñanzas uni-

versitarias convenía muy especialmente, entre las asignaturas de la Facultad, á la citada, se ha tratado de darle ese carácter.

Esta asignatura se divide en dos partes. La primera, que indudablemente es la más importante por ser la que se rela-



ciona más íntimamente con los demás estudios de la Facultad, es la que comprende la teoría literaria. Este estudio no es nuevo en la carrera; ha existido siempre, aunque con el título de *Literatura general*, y así comprende hoy, como siempre ha comprendido, el estudio de la Filosofía de la Literatura, de la Preceptiva Literaria desde su punto de vista más elevado. Semejante estudio sin ejercicios prácticos sería de lo más estéril. Todo estudio literario debe hacerse sobre los textos, como se hacen los de anatomía sobre el cadáver, pues en los textos es donde se dan los ejemplos prácticos que comprueban la teoría, y los textos constituyen la materia sobre la cual esa teoría se funda. Esto es evidente, y creemos que todo buen profesor de Literatura siempre ha dado ese ca-

rácter práctico á su enseñanza. Lo que se ha tratado de hacer sobre ese particular ha sido sólo elegir, entre las varias literaturas á que podía recurrirse para hacer práctico el estudio de la teoría literaria, aquellas que, teniendo verdadera importancia, no figuran en el cuadro de estudios de la Facultad, y así, teniendo en cuenta, por un lado, que en ésta se hacen estudios especiales de literatura española y de literaturas clásicas y neo-latinas, y aun se dedican algunas lecciones á las literaturas orientales, y viendo, por otra, que dos importantísimas literaturas europeas, la alemana y la inglesa, no se cursaban en la Facultad, se ha procurado que las obras que se leyeran en clase perteneciesen á estas dos literaturas últimamente mencionadas, valiéndose, cuando los alumnos desconocen los respectivos idiomas, cual suele acontecer de ordinario, de traducciones fidedignas.

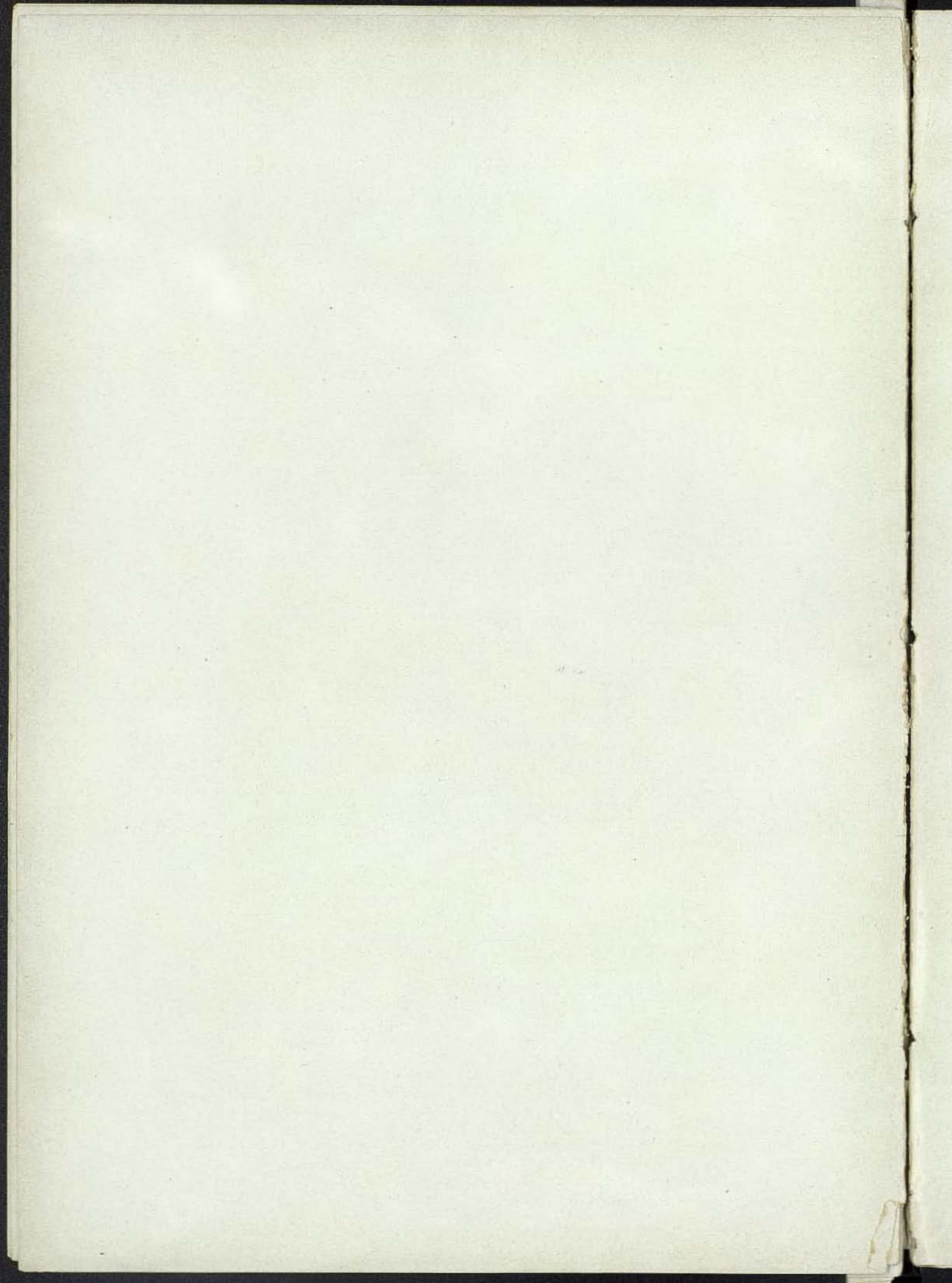
Otra parte constitutiva de la asignatura es la teoría de la música. Aquí los deseos de hacer práctico el estudio han tenido que estrellarse contra la falta de preparación de los alumnos, la mayoría de los cuales llegan á cursar esta materia ayunos completamente de los elementos de música que en otras naciones se estudian, con sobradísima razón, en enseñanzas anteriores á la universitaria. Aun dedicando muchísimos días á llenar ese vacío, no es posible conseguir que los alumnos lleguen á conocer la notación musical lo suficiente para poder después mostrarles ejemplos al tratar de formas musicales, y aun antes al estudiar el ritmo y la melodía. Es natural: el conocimiento del solfeo, aun en individuos bien dotados para ese estudio, tiene que ocupar más tiempo del que se emplea en toda la asignatura. Por eso, principalmente, se ha dedicado el profesor á que conociesen los alumnos los fundamentos científicos de la música, y en eso sí que ha logrado resultados excelentes, ya en alumnos que desconocían la música, ya en otros que la conocían, pero sólo de modo rutinario. Para hacer más práctico este estudio se adquirirán en breve una porción de aparatos, ya encargados, como sire-

nas, sirena doble, resonadores, sonómetro, diapasones, etc. Por ahora se dispone ya de un aparato para la enseñanza de la teoría en la música, cual es el hermoso gramófono que, gracias á las gestiones del Excmo. señor Rector, poseemos, y algún resultado se piensa obtener de su uso, si bien menos del que se obtendría si la Compañía que fabrica esos aparatos, penetrándose de la utilidad que pueden reportar para la enseñanza, impresionase discos exclusivamente adaptables á ésta.

Pero la sección de la asignatura donde la enseñanza práctica se hacía más necesaria, era la teoría de las artes del diseño, y á conseguir el poderla dar en esas condiciones se han dedicado todos los esfuerzos. Desde que se principió á explicarla, queriéndole dar ese carácter práctico y deseando que el alumno *viere* el monumento de que se le hablaba, procuró el profesor valerse para su explicación de cuantos medios gráficos estaban á su alcance. No sólo con el diseño sobre la pizarra de planos y de cortes de monumentos arquitectónicos, sino con albums y fotografías y hasta con postales recogidas en sus viajes por España, Francia, Italia, Inglaterra, Bélgica y Holanda, procuraba, á la vez, hacer ameno el estudio y darle el sello práctico que le corresponde. Pero el número de alumnos de la asignatura, aunque nunca muy grande (pues hasta los jóvenes saben que no se hace fortuna con nuestra carrera de Letras) iba creciendo poco á poco, y el manejo de modelos en libros y cartones se hacía cada día más difícil, por lo cual era menester variar de procedimiento y adoptar uno con el cual pudieran adelantar en el estudio, á la vez y sin perder tiempo, todos los alumnos matriculados.

El aparato de proyecciones se imponía, y, habiéndolo reconocido así el Sr. Decano y la Facultad, se obtuvo hace ya dos años, y con él se da la enseñanza de las artes en tan buenas condiciones materiales como en cualquier centro consagrado á dicha especialidad. El número de diapositivas necesarias para explicar un curso de historia del arte es muy

grande, pero como la asignatura no es historia, sino teoría del arte, con mucho menor número de ellas puede haber suficiente; y así, sin perjuicio de seguir mejorando la enseñanza con la adquisición de nuevos *clichés* cada año, podemos decir que con los quinientos y pico que desde el primer día poseemos, es posible dar á conocer los principios estéticos referentes á las artes del diseño. Con los ejemplos proyectados en el lienzo se puede explicar el concepto de aquéllas, sus elementos, sus medios, sus procedimientos, sus géneros y sus principales estilos, que es lo que constituye el contenido de la asignatura, sin dejar de valerse, al tratar de algunas de estas cosas, de otros medios, como la caja de colores, ciertos modelos en madera y hasta los mismos objetos artísticos en algunos casos. En la elección de diapositivas se ha tenido cuidado, no sólo de procurar que dentro de lo más conveniente para la explicación de cada lección, las proyecciones diesen á conocer las más eminentes obras de arte del mundo, sino especialmente de que se refiriesen á monumentos españoles y á obras de nuestros grandes artistas, ya que, aun siendo enemigos de los exclusivismos, que en arte menos que en otras cosas son aceptables, es muy natural que lo primero que se dé á conocer á los alumnos sea la riqueza artística de nuestro país, antes que la de los ajenos, cosa que, por otra parte, es bien compatible con el conocimiento de las grandes obras que podemos llamar mundiales en el país que cuenta con artistas como Herrera, como Martínez Montañés y como Velázquez.

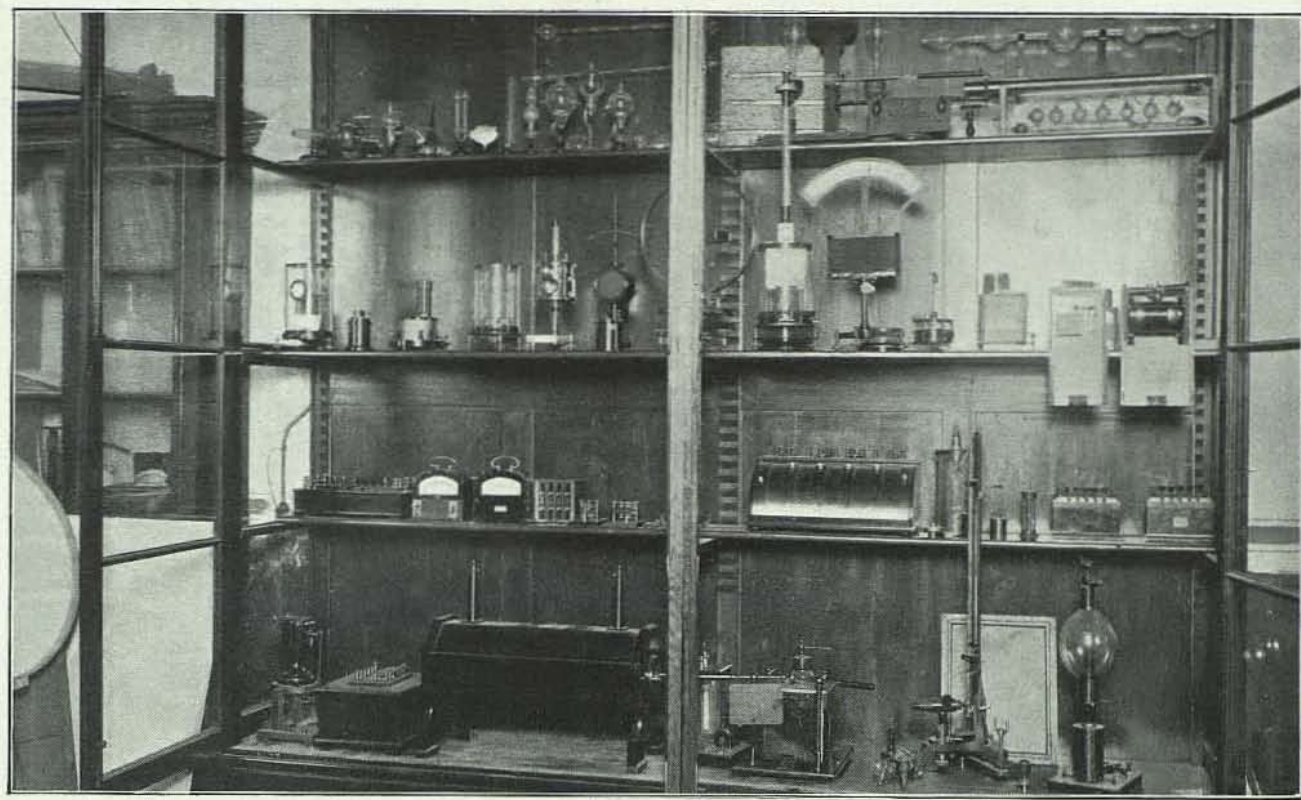


Gabinete de Física

ESTA dependencia universitaria, correspondiente á la Facultad de Ciencias, se halla situada en el piso principal del edificio, ocupando un vasto local, casi cuadrado, cuya superficie es de más de 130 metros cuadrados, y siendo su altura de 7 metros próximamente, resulta con una capacidad poco inferior á los 1,000 metros cúbicos.

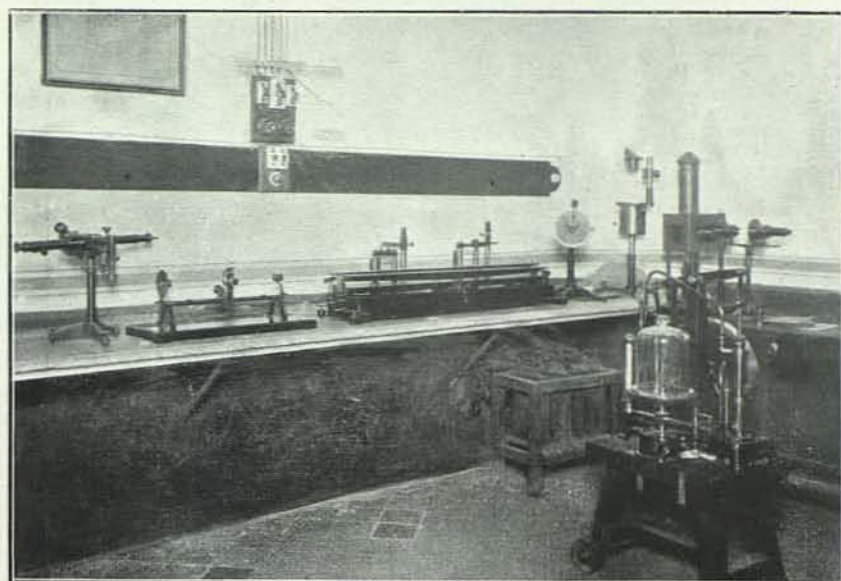
Los correspondientes aparatos, clasificados según las diversas ramas de la ciencia á que pertenecen, están contenidos en amplios armarios, adosados á los muros de la sala; y en el centro de ésta hay una gran vitrina que encierra aquellas máquinas é instrumentos que, por su excesivo tamaño, no pueden ser guardados en los armarios referidos.

Durante el último quinquenio, el instrumental científico ha aumentado de tal suerte, que el local resultó incapaz y poco á propósito para contener los nuevos aparatos; así fué preciso habilitar otro adjunto, que mide unos 65 metros cuadrados, en el cual hay dos grandes armarios, conteniendo la mayoría de los instrumentos últimamente adquiridos, y en general los aparatos de medida y precisión. Entre estos aparatos merecen especial mención los que á continuación se citan:



Un COMPARADOR (procedente de la «Société Genevoise d'instruments de Physique») con el que se aprecia la doble milésima de milímetro.

De la citada casa ginebrina proceden también:



Un ESFERÓMETRO ó doble palanca indicadora, con el que se determinan espesores hasta la milésima de milímetro.

Una REGLA PATRÓN, graduada en quintos de milímetro.

Y un GONIÓMETRO gran modelo, con círculo graduado sobre plata de 23 centímetros de diámetro. Con este aparato se miden ángulos con un error inferior á 10".

PÉNDULO REVERSIBLE DE KATER, gran modelo, de la casa Max Kohl, de Chemnitz.

BALANZA DE PRECISIÓN, á la décima de miligramo.

Colección de TERMÓMETROS DE PRECISIÓN, de + 350° á — 110°.

De la casa Pellín, de París, proceden los aparatos siguientes:

Un FOTÓMETRO DE FOUCAULT Y VIOLE.

