

El retorn al centre de la ciutat. La reestructuració del Raval entre la renovació i la gentrificació

Sergi Martínez i Rigol

ADVERTIMENT. La consulta d'aquesta tesi queda condicionada a l'acceptació de les següents condicions d'ús: La difusió d'aquesta tesi per mitjà del servei TDX (www.tdx.cat) ha estat autoritzada pels titulars dels drets de propietat intel·lectual únicament per a usos privats emmarcats en activitats d'investigació i docència. No s'autoritza la seva reproducció amb finalitats de lucre ni la seva difusió i posada a disposició des d'un lloc aliè al servei TDX. No s'autoritza la presentació del seu contingut en una finestra o marc aliè a TDX (framing). Aquesta reserva de drets afecta tant al resum de presentació de la tesi com als seus continguts. En la utilització o cita de parts de la tesi és obligat indicar el nom de la persona autora.

ADVERTENCIA. La consulta de esta tesis queda condicionada a la aceptación de las siguientes condiciones de uso: La difusión de esta tesis por medio del servicio TDR (www.tdx.cat) ha sido autorizada por los titulares de los derechos de propiedad intelectual únicamente para usos privados enmarcados en actividades de investigación y docencia. No se autoriza su reproducción con finalidades de lucro ni su difusión y puesta a disposición desde un sitio ajeno al servicio TDR. No se autoriza la presentación de su contenido en una ventana o marco ajeno a TDR (framing). Esta reserva de derechos afecta tanto al resumen de presentación de la tesis como a sus contenidos. En la utilización o cita de partes de la tesis es obligado indicar el nombre de la persona autora.

WARNING. On having consulted this thesis you're accepting the following use conditions: Spreading this thesis by the TDX (www.tdx.cat) service has been authorized by the titular of the intellectual property rights only for private uses placed in investigation and teaching activities. Reproduction with lucrative aims is not authorized neither its spreading and availability from a site foreign to the TDX service. Introducing its content in a window or frame foreign to the TDX service is not authorized (framing). This rights affect to the presentation summary of the thesis as well as to its contents. In the using or citation of parts of the thesis it's obliged to indicate the name of the author.


Departament de Geografia Humana

Programa de Doctorat Pensament Geogràfic i Organització del Territori (Bienni 1995-1997)

**El retorn al centre de la ciutat.
La reestructuració del Raval entre la
renovació i la gentrificació.**

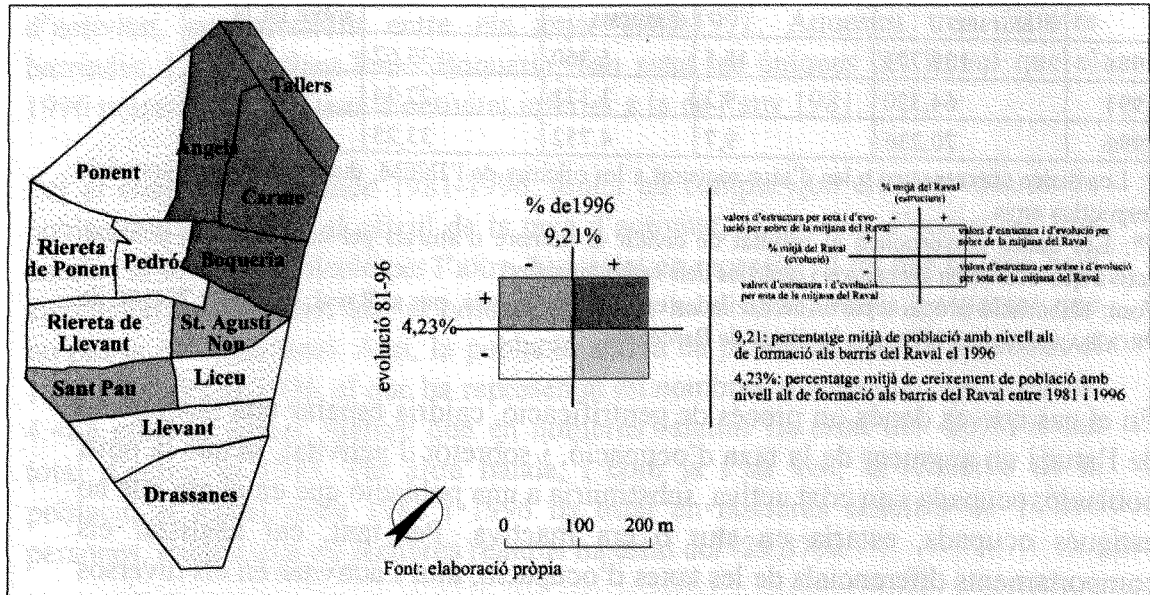
Sergi Martínez i Rigol

Tesi per optar al títol de Doctor per la Universitat de Barcelona


Vist i plau del Director, Dr. Carles Carreras i Verdaguer

Universitat de Barcelona
Dos de maig del 2000

MAPA 5.20.- POBLACIÓ AMB UN ALT NIVELL DE FORMACIÓ A LES BARRIADES DEL RAVAL, 1981-1996.



5.2.5 Estructura de la població activa

La relació amb l'activitat de la població mostra, encara que amb algunes deficiències²⁷, una part de la realitat laboral de la població del Raval. Aquest barri és, d'entre els de la ciutat de Barcelona, un dels més afectats per les taxes d'atur altes, i malgrat les diverses fonts que s'han utilitzat per elaborar el quadre 5.11 poden alterar la comparació, les diferències entre el Raval i el conjunt de la ciutat resulten ser molt grans.

²⁷ L'ús de les dades padronals i censals relatives a l'activitat i l'ocupació tenen avantatges i inconvenients respecte d'altres fonts possibles, com l'Enquesta de la Població Activa (EPA) o les dades publicades per el Instituto Nacional de Empleo (INEM). L'avantatge principal és que les dades padronals i censals poden ser desagregades fins a un nivell de secció censal, mentre que les dades de l'EPA i l'INEM normalment només estan disponibles a nivell, com a màxim, de província. Per tant, amb les primeres es pot aconseguir un grau de detall en l'anàlisi impossible d'aconseguir amb les segones. Però, per altra banda, existeixen també inconvenients en l'ús de les dades censals i padronals, principalment per que només mostren la realitat laboral de la població en un moment donat, i només cada cinc anys, mentre que les altres fonts tenen una freqüència molt més elevada i poden mostrar millor els diversos cicles en l'evolució de l'estructura laboral de la població.

QUADRE 5.11.- NOMBRE D'ATURATS I TAXA D'ATUR A BARCELONA I EL RAVAL, 1986-1996.

	Barcelona*		Raval**		% d'aturats sobre BCN
	nombre d'aturats	taxa d'atur	nombre d'aturats	taxa d'atur	
1986	120.773	18,5	5.360	33,62	4,44
1991	64.320	9,2	3.371	22,34	5,24
1996	70.236	9,7	4.752	33,25	6,77

*: Les dades corresponen a les d'atur registrat a les oficines de l'INEM, durant el mes de juny dels respectius anys.

** : Les dades corresponen al resultat de dividir el nombre d'aturats pel conjunt de la població activa que ofereixen els censos i padrons dels respectius anys.

Font: elaboració pròpia a partir de les dades censals i padronals, per al Raval; GABINET TÈCNIC DE PROGRAMACIÓ (1996), per a la ciutat de Barcelona.

En el cas que es donés un procés de gentrificació, caldria esperar una disminució de l'atur i un augment de la taxa d'ocupació, i sobretot d'activitat, ja que la nova població, ocupada i en edat activa, substituiria a una població que en el cas que no estigués ocupada, estaria en atur o era inactiva. Per tant, cal analitzar els comportaments diferencials de les taxes d'ocupació, atur i activitat en els diversos barris del Raval, per tal de poder-hi trobar les diferències entre ells, i també les diverses tendències al llarg dels períodes analitzats.

Pel que fa a la taxa d'activitat²⁸, la tendència ha estat en quasi totes les barriades a l'augment entre 1981 i 1996. Malgrat aquesta tendència positiva general entre els anys 1981-1996, per una banda, algunes barriades no l'han seguida, com per exemple les de Llevant, Sant Pau, i Boqueria²⁹, pel que han acabat el 1996 amb taxes d'activitat inferiors a les de 1981. I per altra banda, les evolucions entre quinquennis per a les diverses barriades també han estat molt desiguals, sense poder-se definir un patró característic per a totes elles (gràfic 5.15). En canvi, si que es poden definir uns quatre grups, depenent de quina hagi estat l'evolució de la taxa d'activitat. En primer lloc, les barriades de Riereta de Llevant, Sant Agustí Nou, Pedró, Ponent, Carme i Tallers han estat les que han tingut un creixement sostingut de la taxa d'activitat durant els tres períodes. En segon lloc, les barriades de Drassanes, Liceu, Riereta de Ponent i Àngels han tingut un primer període, entre els anys 1981 i 1986, de decreixement, i posteriorment els dos períodes

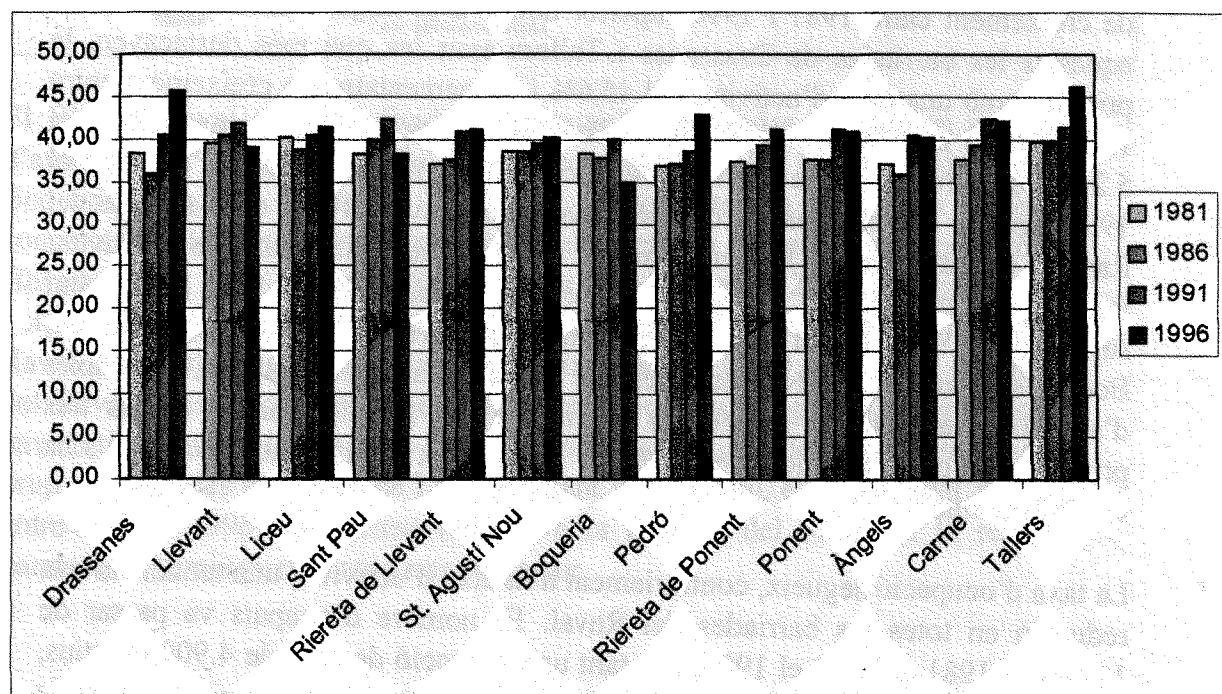
²⁸ La taxa d'activitat resulta de dividir el total de la població activa (els aturats més els ocupats) per la població total.

²⁹ En el cas de la barriada de Llevant, els realotjaments al carrer de l'Om i a la residència geriàtrica al carrer Nou de la Rambla van provocar un augment destacat de la població vella al barri durant aquest període. En els casos de les barriades de Sant Pau i Boqueria, ambdues han tingut, durant el període 1981-1996, la reducció de població adulta més destacada de tot el Raval, amb percentatges de -60% i -46,8% respectivament.

següents han estat de creixement. En tercer lloc, les barriades de Llevant i Sant Pau s'han caracteritzat pel creixement de la taxa d'activitat fins l'any 1991, mentre que l'últim període 1991-1996 ha estat de decreixement. I finalment, la barriada de Boqueria només ha tingut un període de creixement de la taxa d'activitat, concretament entre els anys 1986-1991. Aquestes tres últimes barriades, Llevant, Sant Pau i Boqueria, han estat les úniques del Raval que el 1996 presentaven una taxa d'activitat inferior a la de l'any 1981.

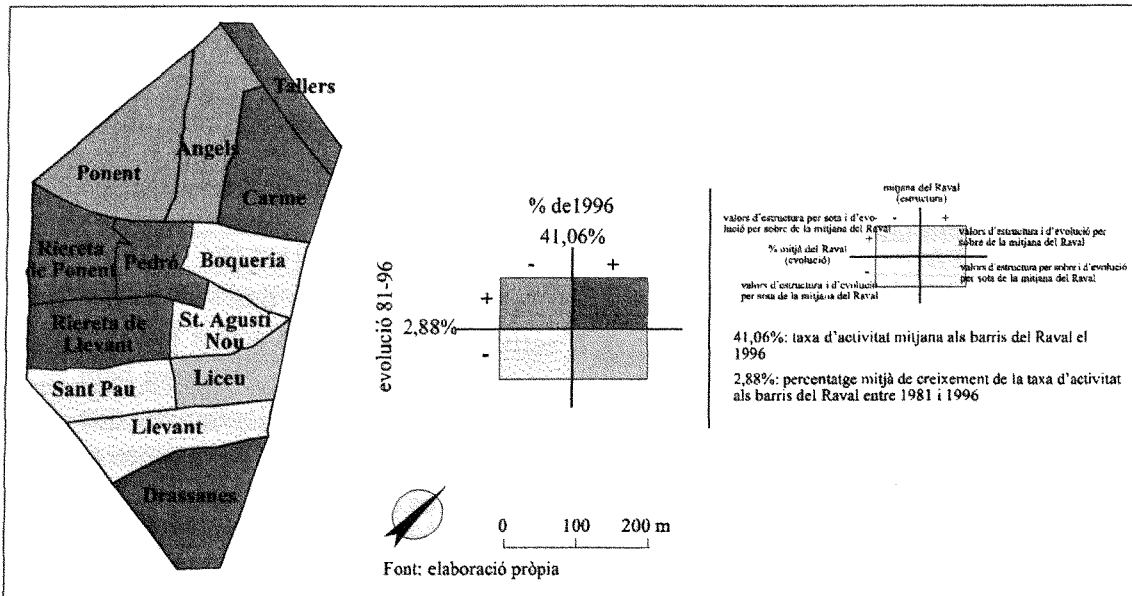
Per al conjunt del període 1981-1996, tenint en compte que els dos volums de població utilitzats per al càlcul de la taxa d'activitat, el nombre d'actius per una banda i el total de població per l'altre, han estat en recessió, el fet que la taxa hagi augmentat ha significat que el nombre d'actius ha disminuït més lentament que no pas la població total. Així, la població activa ha passat de 18.779 persones el 1981 a 14.291 el 1996, el que ha representat en nombres absoluts una reducció de 4.488 efectius actius, mentre que en nombres relatius ha estat del -23,85% del total d'actius el 1981. Per altra banda, i com ja s'ha vist, la reducció de la població al Raval entre 1981 i 1996 ha estat en nombres absoluts de 14.860 persones, mentre que en nombres relatius ha estat del -29,87%.

GRÀFIC 5.15.- EVOLUCIÓ DE LA TAXA D'ACTIVITAT PER BARRIADES, 1981-1996.



[quadres 5.32a a 5.39a de l'annex]

MAPA 5.21.- TAXA D'ACTIVITAT A LES BARRIADES DEL RAVAL, 1981-1996.

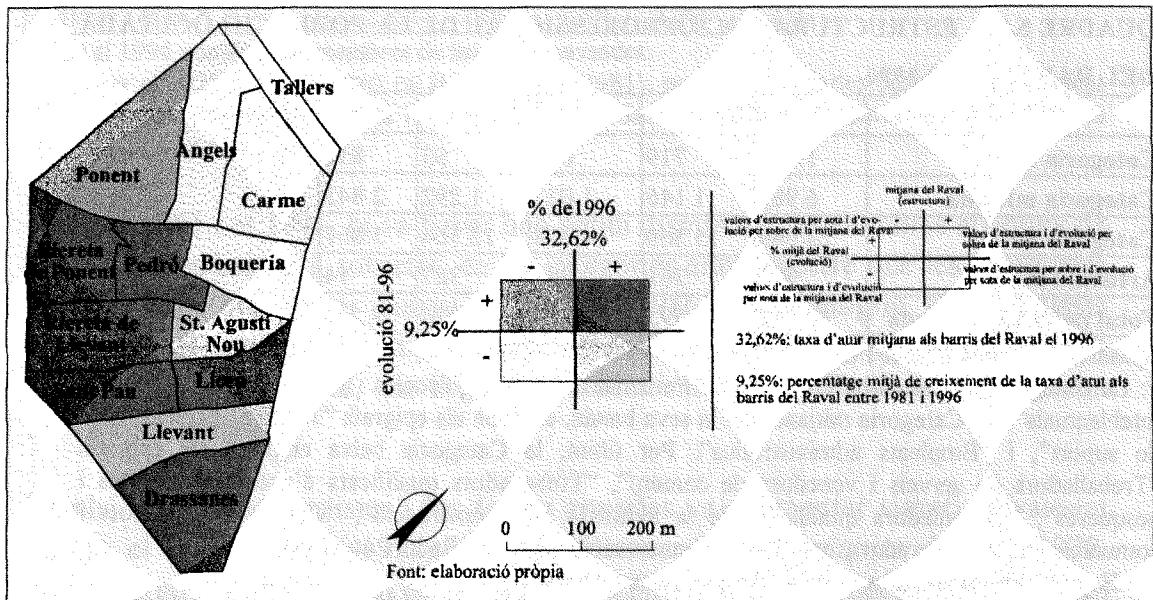


Pel que fa a l'estructura resultant el 1996, les barriades de Drassanes, Riereta de Llevant i de Ponent, Pedró, Carme i Tallers eren les que tenien una taxa d'activitat superior a la mitjana del Raval, i a més, havien mostrat una dinàmica de creixement entre 1981 i 1996 superior també a la mitjana del Raval, d'entre aquestes les barriades de Drassanes i Tallers eren les que més destacaven, la primera amb una taxa d'activitat del 45,6% i un percentatge de creixement entre 1981 i 1996 del 7,4%, i la segona amb 43,12% i 6,5% respectivament (mapa 5.21). Per altra banda, la barriada del Liceu també tenia una taxa d'activitat el 1996 superior a la mitjana, però la seva evolució estava per sota de la mitjana del Raval, i les barriades de Ponent i Àngels, malgrat que tenien una taxa d'activitat inferior a la mitjana del Raval, la seva evolució entre 1981 i 1996 havia estat superior a la mitjana del Raval. Per contra, les barriades de Llevant, Sant Pau, Boqueria i Sant Agustí Nou eren les que pitjor situació presentaven, amb taxes d'activitat i evolucions inferiors a la mitjana del Raval, sobretot en les tres primeres, en que l'evolució entre 1981 i 1996 havia estat negativa, com ja s'ha vist anteriorment.

La taxa d'ocupació segueix, contràriament a la taxa d'activitat, una tendència a la reducció en totes les barriades del Raval. El nombre d'ocupats va passar de 14.469 el 1981 a 9.539 el 1996, per tant una reducció de més de 4.900 efectius, superior en nombres absoluts, a la reducció de la població activa. La major part de les barriades han seguit una tendència força igual, disminució de la taxa d'ocupació i del nombre d'ocupats entre 1981 i 1986, augment d'ambdues magnituds entre 1986 i 1991, i una nova disminució en el període 1991-1996.

De forma complementària, el nombre d'aturats i la taxa d'atur han seguit, en la major part de les barriades, una dinàmica general que ha estat d'augment en els períodes 1981-1986 i 1991-1996, i de disminució en el període 1986-1991, seguint bàsicament els cicles de creixement i decreixement econòmic.

MAPA 5.22.- TAXA D'ATUR A LES BARRIADES DEL RAVAL, 1981-1996.



El 1996 el Raval quedava dividit entre aquelles barriades que tenien una taxa d'atur inferior a la mitjana del Raval, concretament les barriades de Ponent, Boqueria, Àngels, Carme i Tallers, i les que tenien una taxa superior, concretament totes aquelles barriades situades per sota de l'eix format pels carrers Hospital, d'en Roig, Carme i Sant Antoni Abad (mapa 5.22). Del primer grup, només la barriada de Ponent, malgrat tenir una taxa d'atur inferior a la mitjana del Raval, havia mostrat una dinàmica de creixement de l'atur superior a la mitjana del Raval, mentre que les altres barriades, Boqueria, Àngels, Carme i Tallers havien tingut un creixement de l'atur inferior a la mitjana del Raval. En el segon grup, només a les barriades de Llevant i Sant Agustí Nou, el creixement de l'atur entre 1981 i 1996 havia estat inferior a la mitjana del Raval, a la resta de barriades, el creixement havia estat superior.

5.2.6. L'estructura socioprofessional

L'estructura socioprofessional és possiblement, una de les dades més interessants d'analitzar pel que fa referència a la gentrificació, ja que normalment s'associa la classe social a l'estructura socioprofessional. Així, el fet que la gentrificació signifiqui un augment de la classe mitjana s'associa igualment a un augment de

les professions terciàries i mitjanes, a categories socioprofessionals mitjanes i altes.

Les dades per al conjunt del Raval mostren una evolució ben complexa (quadres 5.12 i 5.13), en la qual hi ha dos períodes de canvi importants, un entre 1978³⁰ i 1981, i l'altre entre 1991 i 1996.

QUADRE 5.12.- ESTRUCTURA SOCIOPROFSSIONAL DE LA POBLACIÓ OCUPADA DEL RAVAL, 1978-1996.

	1978	1981	1986	1991	1996
Categoria alta	1.221	719	678	93	815
Categoria mitjana	6.985	1.146	1.027	1.292	2.843
Categoria baixa	23.069	15.369	14.178	12.564	5.867
Artistes i ff.aa.**	907	361	286	327	14
Total població ocupada	<i>32.182</i>	<i>17.595</i>	<i>16.169</i>	<i>14.276</i>	<i>9.539</i>

[quadres 4.40a a 4.47a de l'annex]

*: La Categoria alta engloba els epígrafs "Personal directiu" i "Tècnics i professionals, científics i intel·lectuals". La Categoria mitjana, per la seva banda, engloba els epígrafs "Tècnics i professionals de suport", i "Empleats administratius". Per últim, la Categoria baixa engloba els epígrafs "Treballadors de serveis i venedors de comerç", "Treballadors qualificats d'activitats agràries i pesqueres", "Treballadors qualificats de la indústria i la construcció", "Obrers de transport i comunicacions", "Operadors, instal·ladors i muntadors", i "Treballadors no qualificats".

** : En el 1996 només hi ha membre de les forces armades.

Font: Per el 1978, AJUNTAMENT DE BARCELONA (1981); per al 1996, dades cedides per l'Institut d'Estadística de Catalunya; per al 1981, 1986 i 1991, dades cedides pel Departament d'Estadística de l'Ajuntament de Barcelona.

En primer lloc, cal destacar com la reducció de la població ocupada entre 1978 i 1981 va ésser espectacular, essent quasi bé del 45% de la població en només tres anys. L'emigració de la gent del barri, l'augment de l'atur, així com l'arribada a l'edat de jubilació, poden ser algunes possibles explicacions d'aquesta reducció tan dràstica, concretament de 14.857 persones. La població amb categories mitjanes va ser la que en va sortir més afectada, ja que en aquest període es va reduir en més d'un 83%, mentre que les categories baixes es van reduir en un 33% i les categories altes en un 41%. El Raval va continuar essent, però, un barri clarament obrer atenent a la composició socioprofessionals de la seva població, ja que la població amb professions englobades dins les categories baixes continuava essent majoritària.

³⁰ Les dades per a l'any 1978 han estat extretes del *Informe Sociològic del Districte V* (AJUNTAMENT DE BARCELONA, 1981: 26). Com ja s'ha comentat anteriorment, per la modificació de l'estructura administrativa de Barcelona amb la introducció dels deu districtes, i per la mobilitat de les seccions censals, ha estat impossible l'obtenció de dades a nivell de barri anteriors a 1981. En aquest cas, però, les dades agrupades per al conjunt del Raval han servit per a la contrastació de l'estructura socioprofessionals entre els diversos anys.

QUADRE 5.13.- ESTRUCTURA SOCIOPROFSSIONAL DE LA POBLACIÓ OCUPADA DEL RAVAL, EN PERCENTATGE, 1978-1996.

	1978	1981	1986	1991	1996
Professions altes	3,79	4,09	4,19	0,65	8,99
Professions mitjanes	21,70	6,51	6,35	9,05	31,56
Professions baixes	71,68	87,35	87,69	88,01	59,21
Artistes i ff.aa.*	2,82	2,05	1,77	2,29	0,25

*: En el 1996 només hi ha membres de les forces armades.

Font: Per el 1978, AJUNTAMENT DE BARCELONA (1981); per al 1996, dades cedides per l'Institut d'Estadística de Catalunya; per al 1981, 1986 i 1991, dades cedides pel Departament d'Estadística de l'Ajuntament de Barcelona.

Entre el 1981 i el 1991, hi va haver una petita disminució en nombres absoluts de les categories baixes i, sobretot, de les categories altes, mentre que les categories mitjanes van augmentar durant el període 1986-1991. Malgrat això, aquests canvis no van alterar la composició percentual de l'estructura socioprofessional de la població del Raval, que seguia mantenint més d'un 85% de la població en les categories baixes.

També el grup dels artistes i les forces armades va augmentar significativament durant el període 1986-1991, després d'haver estat disminuint des de 1978. Aquest grup ha estat separat de la resta per la importància que sembla que podrien tenir alguns artistes en els processos de gentrificació, sobretot en actuar com a pioners. A més, al Raval cal tenir en compte el paper que pot haver jugat la instal·lació d'equipaments culturals per a la ciutat, com el Museu d'Art Contemporani de Barcelona o el Centre de Cultura Contemporània de Barcelona, o fins equipaments de caràcter universitari relacionats amb l'art com l'escola Massana, que actuen tots ells com a factors d'atracció per a aquesta població³¹.

El gran canvi es va donar, però, entre el 1991 i el 1996, ja que l'augment de població dins de les categories altes i mitjanes va ser molt destacat, sobretot d'aquestes últimes, que es van situar al voltant de la mitjana de la ciutat de Barcelona³². Les categories altes, malgrat que van augmentar, encara estaven força lluny de la mitjana de la ciutat. I per la seva banda, les categories baixes, disminuïen significativament, situant-se per sota del 60%, encara lluny també de la mitjana de la ciutat. L'evolució d'aquestes dades, amb l'augment de les

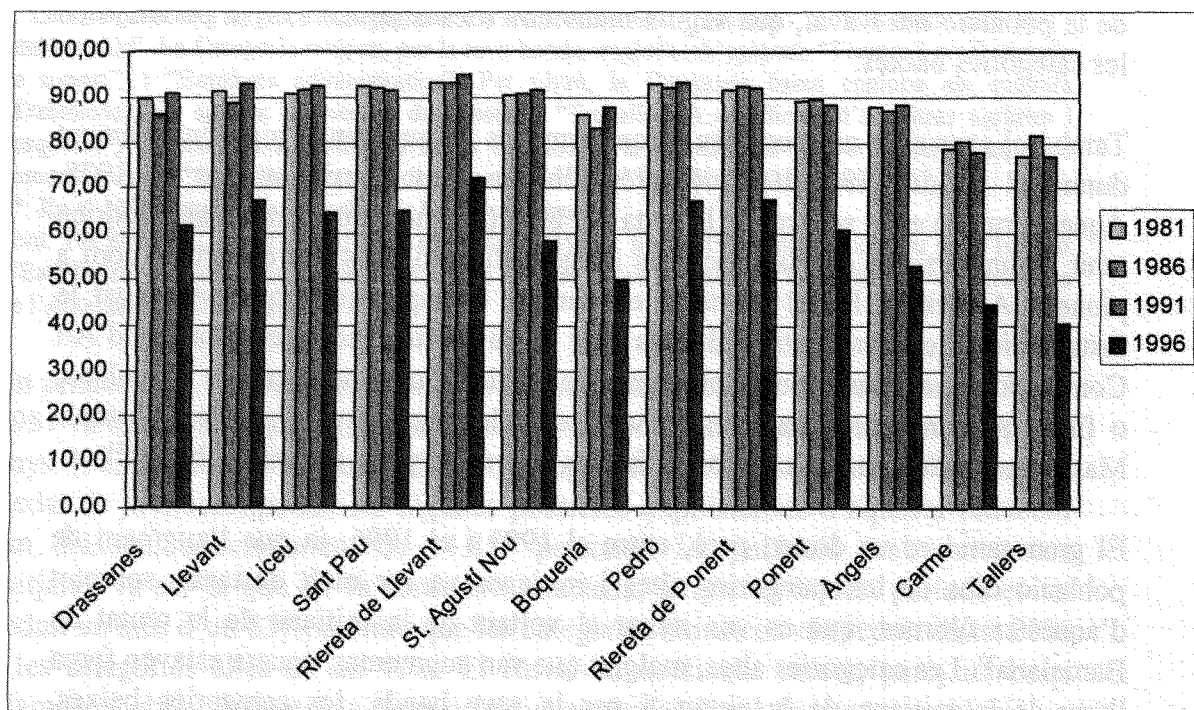
³¹ Per al 1996, a causa de com han estat agrupades les dades que van ser cedides per part de l'Institut d'Estadística de Catalunya, només podien ser comptats per separat els membres de les forces armades, mentre que els artistes estaven agrupats en altres epígrafs.

³² Com s'ha vist al capítol segon, la distribució percentual a la ciutat de Barcelona entre les categories socioprofessionals altes, mitjanes i baixes era el 1996 del 31,13%, 31,85% i 37,02% respectivament (veure apartat 2.3.1.3).

categories altes i mitjanes, pot ser interpretat com un indicati del procés de gentrificació.

Per barriades, l'evolució segons períodes quinquennals presenta unes tipologies força ben definides. Pel que fa a les categories baixes (gràfic 5.16), els percentatges es van mantenir més o menys estables entre els anys 1981 i 1991, donant-se petites variacions entre les barriades segons l'evolució general de la població. El període 1991-1996 va ser, però, el que va significar el canvi més destacat, donant-se una disminució generalitzada, tant en nombres absoluts com relatius, d'aquestes categories, deixant el 1996 per primera vegada, com a mínim des de 1981, algunes barriades amb percentatges del que és més o menys assimilable a la classe obrera, inferiors al 50%, com en els casos de les barriades del Pedró, Carme i Tallers.

GRÀFIC 5.16.- EVOLUCIÓ DEL PERCENTATGE DE LA CATEGORIA SOCIOPROFSSIONAL BAIXA PER BARRIADES, 1981-1996.

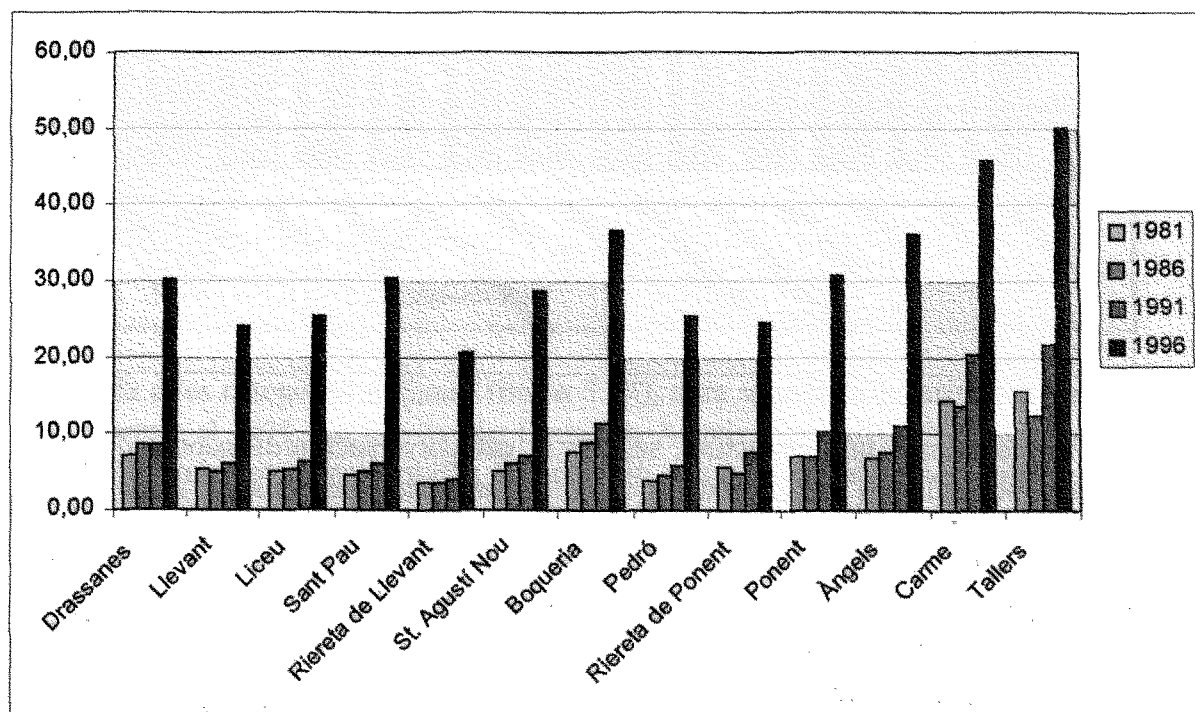


Pel que fa a les categories socioprofessionals mitjanes³³ (gràfic 5.17), igualment el període 1981-1991 es va saldar amb guanys, malgrat que en alguns casos l'any 1986 podia representar algunes pèrdues respecte del de 1981, en un contexte de pèrdua general de població que afectava a totes les categories socioprofessionals.

³³ Cal assenyalar que, petits botiguers i artesans -tant immigrants com no- que podrien ser considerats com a classe mitjana, aquí s'han assimilats a classe baixa, deixant només com a classe mitjana els tècnics, professionals i administratius.

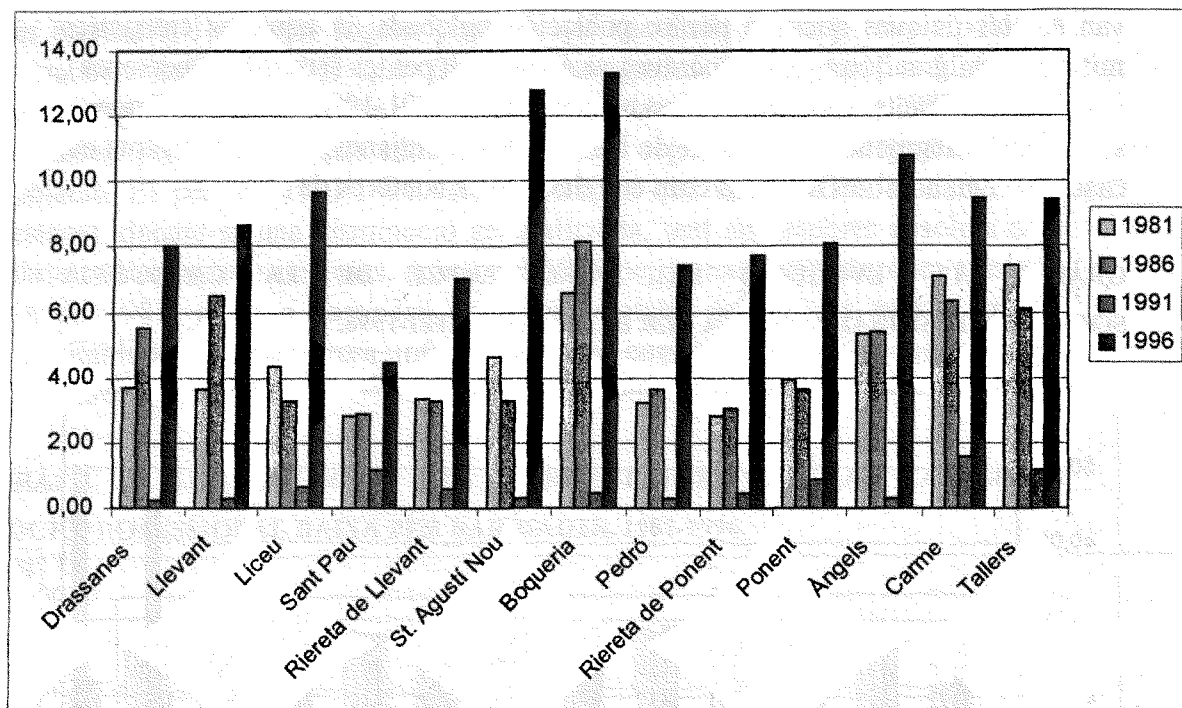
Encara que aquests guanys en nombres relatius afectaven a totes les barriades, en nombres absoluts les barriades de Drassanes, Liceu, Sant Pau i Riereta de Llevant van ser les úniques que van perdre població englobada en aquestes categories mitjanes, malgrat que aquestes pèrdues va ésser molt petites (entre 2 i 8 persones), quasi insignificants. Altra vegada, en el quinquenni 1991-1996 va ser en el que es va donar un augment espectacular de les categories mitjanes, superant en tots els casos (tant en nombres absoluts com en relatius) els nombres de 1981.

GRÀFIC 5.17.- EVOLUCIÓ DEL PERCENTATGE DE LA CATEGORIA SOCIOPROFSSIONAL MITJANA PER BARRIADES, 1981-1996.



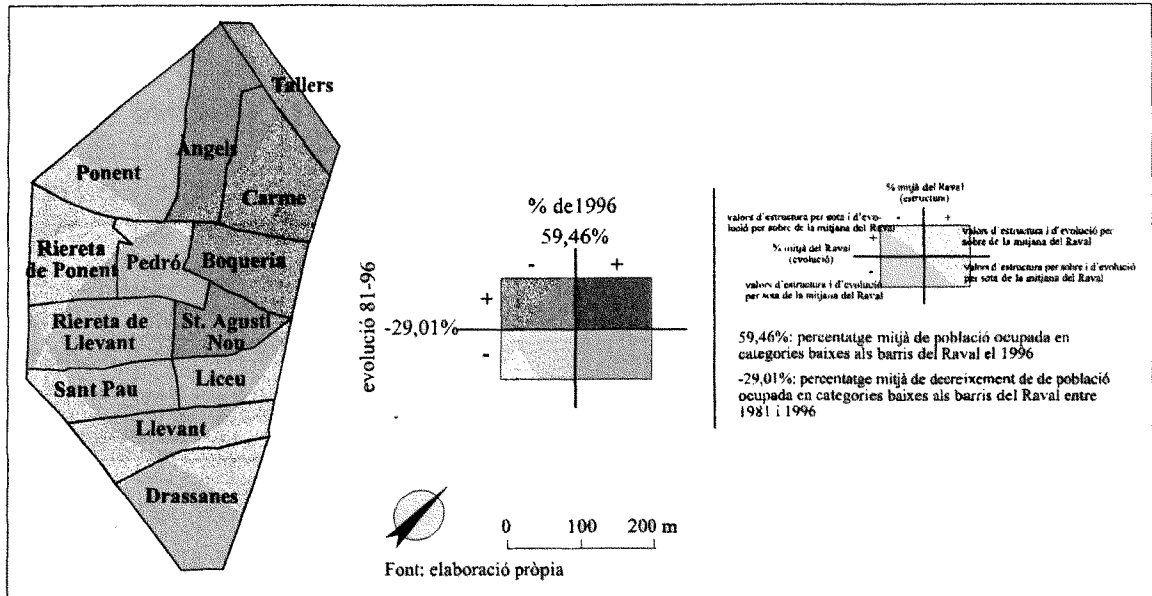
I finalment, pel que fa a les categories altes (gràfic 5.18), també el període 1991-1996 és el que marca un punt d'inflexió important, per l'augment del nombre de població en aquesta categoria.

GRÀFIC 5.18.- EVOLUCIÓ DEL PERCENTATGE DE LA CATEGORIA SOCIOPROFSSIONAL ALTA PER BARRIADES, 1981-1996.



El 1996 es definia una estructura, segons la categoria socioprofessiona de la població ocupada, on les diferències entre les barriades eren bastant acusades. Així, pel que fa a les categories baixes (mapa 5.23), la polarització era extrema. Per una banda, en totes aquelles barriades on el percentatge de població ocupada en categories baixes era superior al de la mitjana del Raval, l'evolució d'aquest percentatge havia estat positiva, és a dir, s'havia tendit a perdre més població ocupada en aquestes categories que la que s'havia perdut de mitjana al Raval. Aquestes barriades eren les de Drassanes, Llevant, Liceu, Sant Pau, Riereta de Ponent i de Llevant, Pedró i Ponent. Per altra banda, totes aquelles barriades en que el percentatge de població ocupada en categories baixes era inferior a la mitjana del Raval, la tendència havia estat a perdre menys població d'aquestes categories que la mitjana del Raval, essent aquestes les barriades de St. Agustí Nou, Boqueria, Àngels, Carme i Tallers. Malgrat que la interpretació d'aquesta evolució entre 1981 i 1996 podria ser que s'havia tendit a igualar entre les barriades els percentatges de població ocupada en categories baixes, l'estructura resultant el 1996 només feia que consolidar les diferències que podien ser observades l'any 1981, i si cal augmentar-les. Així, la diferència entre la barriada amb major percentatge de població ocupada en categories baixes i la barriada amb menor percentatge, el 1981 (Riereta de Llevant -93,09%- i Tallers -76,98%- respectivament), havia augmentat el 1996 (Riereta de Llevant -72,22%- i Tallers -40,36%-), per tant, malgrat la reducció general, les diferències s'havien fet més grans.

MAPA 5.23.- PERCENTATGE DE POBLACIÓ OCUPADA EN LA CATEGORIA SOCIOPROFSSIONAL BAIXA PER BARRIADES, 1981-1996.



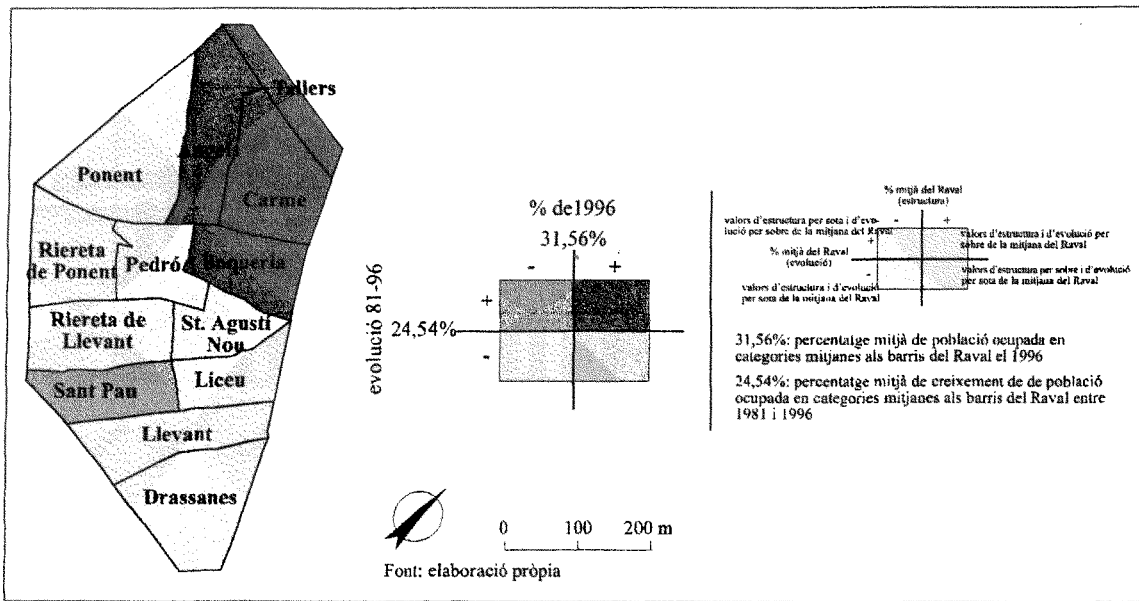
Pel que fa a les categories mitjanes (mapa 5.24), altra vegada la polarització era quasi extrema el 1991. Per una banda, Boqueria, Àngels, Carme i Tallers eren les úniques barriades on el percentatge de població ocupada en categories mitjanes era superior al de la mitjana del Raval, i la seva evolució, entre 1981 i 1996, havia estat la de créixer més que la mitjana del Raval. La resta de barriades tenia el 1996 un percentatge de població ocupada en categories mitjanes inferiors a la mitjana del Raval, i només la barriada de Sant Pau havia aconseguit una evolució positiva, la resta de les barriades creixien menys que la mitjana del Raval.

Malgrat que l'augment de les professions mitjanes era comú al Raval, els creixements diferencials entre les diverses barriades han tendit a consolidar les diferències entre aquestes, consolidant l'àrea formada per les barriades de Boqueria, Àngels, Carme i Tallers, com una àrea dominada per la població ocupada en professions mitjanes, on la barriada de Tallers, amb un percentatge que supera per poc el 50%, és la barriada més destacada.

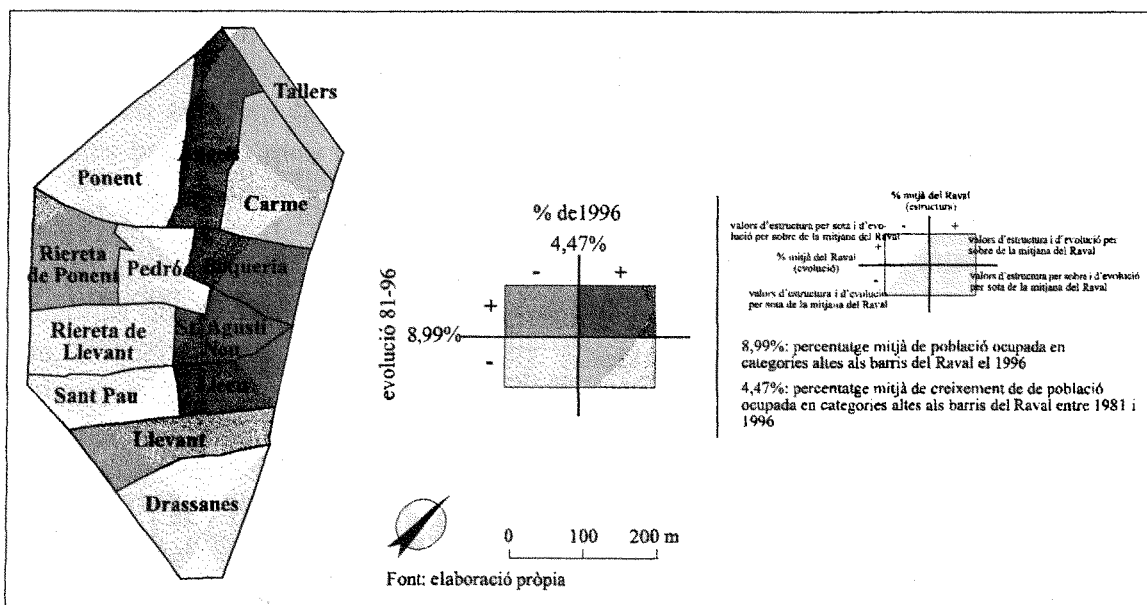
I finalment, pel que fa a les categories altes (mapa 5.25), la polarització no ha estat tant marcada, però l'estructura resultant el 1996 també deixava entreveure diferències importants. Les barriades de Liceu, St. Agustí Nou, Boqueria, Àngels, Carme i Tallers eren les que mantenien uns percentatges de població ocupada en categories altes superiors a la mitjana del Raval, i excepte les dues últimes, el creixement entre 1981 i 1996 havia estat superior al de la mitjana del Raval. La resta de barriades, tenien percentatges de població ocupada en categories altes

inferiors, i només les barriades de Llevant i Riereta de Llevant havien aconseguit tenir un creixement superior al de la mitjana del Raval.

MAPA 5.24.- PERCENTATGE DE POBLACIÓ OCUPADA EN LA CATEGORIA SOCIOPROFSSIONAL MITJANA PER BARRIADES, 1981-1996.



MAPA 5.25.- PERCENTATGE DE POBLACIÓ OCUPADA EN LA CATEGORIA SOCIOPROFSSIONAL ALTA PER BARRIADES, 1981-1996.



5.3. Una primera valoració de la gentrificació al Raval a partir de les dades publicades

Després de l'anàlisi de les variables sociodemogràfiques de la població del Raval, entre 1981 i 1996 enregistrades als censos i padrons oficials, s'hauria d'estar en condicions de poder donar una primera aproximació al procés de gentrificació, malgrat que hi ha una dificultat insalvable pel tipus de font que s'ha utilitzat, i que afecta als resultats. Es tracta, com ja s'ha vist, de la impossibilitat de destriar entre el que és la pròpia dinàmica de la població del barri, i els que és la dinàmica portada pel procés de substitució. Per tant, aquí només s'obtidran uns indicis respecte a on es podria estar donant el procés de gentrificació al Raval, que després hauran de ser contrastats amb l'aplicació de tècniques d'observació directa, les entrevistes i el treball de camp.

Com a síntesi de l'anàlisi que s'ha realitzat es podria dir que:

- Pel que fa a l'evolució del nombre total de població, si en qualsevol cas hi ha un procés de gentrificació al Raval, aquest es dona en un contexte de pèrdua generalitzada de població (ni el volum de la immigració aconsegueix compensar el de l'emigració, ni els naixements compensen les defuncions). La reducció de la població, però, va alentint-se any rera any, i durant els últims cinc anys, entre 1991 i 1996 la reducció va ser de 2.235 persones, la més baixa des de 1950.
En aquest quinquenni, la barriada de **Sant Agustí** no només aconsegueix reduir les pèrdues de població, sinó que és l'única barriada del Raval que presenta guanys. Les barriades de **Liceu**, **Riereta de Llevant**, **Riereta de Ponent**, **Ponent**, **Àngels i Carme**, per altra banda, malgrat que perden població, ho fan en menor mesura que la mitjana de les barriades de Raval durant el període 1991-1996.
- La reducció del nombre dels adults (entre 1981 i 1996 ha estat del 34%) ha estat, com s'ha vist, un dels trets més característics de l'evolució demogràfica del Raval. Per contra, aquelles barriades que han mostrat un augment o una menor reducció de població adulta, podrien ser aquelles barriades en que la dinàmica positiva podria ser un indicatiu de gentrificació. Entre 1981 i 1996 són les barriades de Llevant, Liceu i Sant Agustí Nou les que mostren una dinàmica menys negativa pel que fa a la reducció de la població adulta, mentre que també les barriades del Pedró, Riereta de Ponent i Ponent van tenir una reducció inferior a la de la mitjana del Raval.
Concretament per al període 1991-1996, van ser les barriades de **Liceu**, **Sant Agustí Nou**, **Riereta de Ponent** i **Ponent** les que van mostrar un

canvi de tendència més important, ja que el nombre de població adulta va augmentar.

Malgrat això, entre els adults, no tots els grups d'edat van tenir un comportament negatiu entre el període 1981-1996. Així, en els grups quinquennals d'edat compresos entre els 25 i els 39 anys, es van donar augments de població. En primer lloc, el grup de 25 a 29 anys, va mostrar increments significatius a les barriades de **Llevant, Sant Agustí Nou, Riereta de Llevant, Riereta de Ponent, Pedró i Àngels**, concentrats en la seva major part durant el període 1986-1991. En segon lloc, el grups de 30 a 34 anys, va mostrar increments significatius a les barriades de **Sant Agustí Nou, Pedró, Riereta de Ponent, Ponent, Àngels i Carme**, concentrats temporalment en els períodes 1986-1991 i 1991-1996. I finalment, el grup de 35 a 39 anys, va mostrar increments significatius en les barriades de **Sant Agustí Nou, Riereta de Ponent, Ponent, Àngels, Carme i Tallers**, concentrats temporalment en el període 1991-1996.

- Per matitzar aquesta anàlisi transversal de la població, s'ha analitzat també longitudinalment, de forma que en aquest cas era observable la influència de les migracions. Aquelles barriades que van mostrar augments en determinats grups de població des de 1986 fins el 1996 eren les de **Riereta de Llevant i Ponent**, per altra banda, hi havia també una altra sèrie de barriades que mostraven augments des de 1991, **Liceu, Sant Agustí Nou, Riereta de Ponent i Carme**.
- Per a matitzar aquest creixement de la població adulta, s'ha analitzat la procedència de la població, posant èmfasi especialment en la població estrangera, ja que una part important d'aquesta acostuma a ser una immigració de característiques socioeconòmiques baixes, i per tant mostraria que el procés de substitució no tendeix només cap a la gentrificació, sinó tot el contrari, cap al tradicional model d'invasió-sucessió definit per l'escola de Xicago.
Els tres grups majoritaris de població estrangera al Raval, marroquins, filipins i procedents de la resta d'Àsia (sobretot de l'Indostan), es concentraven bàsicament a les barriades de **Riereta de Llevant, Ponent i Llevant**. Altres barriades de concentració menys importants eren les de **Pedró, Riereta de Ponent i Carme**.
- Pel que fa al nivell de formació, la tendència general al Raval ha estat l'augment de població amb nivell mitjà i alt, sobretot durant el quinquenni 1991-1996.
Les barriades de **Drassanes, Ponent i Àngels** eren les que tenien uns percentatges de població amb un nivell mitjà de formació més alts, a més

de mostrar una evolució més positiva entre 1981 i 1996. També les barriades de **Carme i Tallers** tenien uns percentatges superiors a la mitjana del Raval, però la seva evolució havia estat per sota de la mitjana del Raval.

Per altra banda, les barriades de **Boqueria, Àngels, Carme i Tallers** eren les que tenien uns percentatges de població amb un nivell alt de formació superiors a la mitjana del Raval a més d'una evolució també superior a la mitjana de creixement dels barris del Raval.

- Pel que fa a l'estructura de la població activa, en primer lloc, les barriades de **Drassanes, Riereta de Llevant, Riereta de Ponent, Pedró, Carme i Tallers** eren les que tenien el 1996 una taxa d'activitat superior a la de la mitjana dels barris del Raval, a més d'haver tingut una evolució entre 1981 i 1996 també superior a la mitjana de creixement de la resta de barriades del Raval. La barriada del **Liceu** també tenia una taxa d'activitat superior a la mitjana el 1996, però la seva evolució havia estat inferior a la mitjana.

I en segon lloc, en base a la taxa d'atur, les barriades de **Boqueria, Àngels, Carme i Tallers** tenien el 1996 una taxa d'atur inferior a la mitjana de les barriades del Raval, a més d'haver tingut entre 1981 i 1996 una evolució menor de creixement de la taxa a la mitjana de totes les barriades. La barriada de **Ponent**, malgrat que tenia també una taxa d'atur inferior a la mitjana el 1996, el creixement d'aquesta entre 1981 i 1996 havia estat superior a la mitjana de creixement de totes les barriades del Raval.

- Pel que fa a l'estructura socioprofessional, la tendència al Raval ha estat, sobretot durant el quinquenni 1991-1996, de creixement de les categories alta i mitjana, i de decreixement de la categoria baixa.

Les barriades de **Boqueria, Àngels, Carme i Tallers** eren les que el 1996 tenien un percentatge de població ocupada en la categoria socioprofessional mitjana superior a la mitjana de les barriades del Raval, mentre que el creixement d'aquest percentatge entre 1981 i 1996 havia estat superior al creixement mitjà de totes les barriades del Raval.

Per altra banda, les barriades de **Liceu, Sant Agustí Nou, Boqueria i Àngels** eren les que el 1996 tenien un percentatge de població ocupada en la categoria socioprofessional alta superior a la mitjana de les barriades del Raval, i el creixement d'aquest percentatge entre 1981 i 1996 havia estat també superior al creixement mitjà de totes les barriades del Raval. També les barriades del **Carme i Tallers** tenien un percentatge el 1996 superior a la mitjana del Raval, però la seva evolució havia estat inferior a la mitjana.

En les barriades on la majoria de les variables analitzades, sobretot aquelles referides al nivell de formació i l'estructura socioprofessional, tinguin una tendència positiva cap a un procés de gentrificació, es podria dir que són aquelles barriades que possiblement s'estan gentificant. Així, segons el quadre 5.14, es podria concloure que:

- A les barriades de **Drassanes, Llevant, Sant Pau, Riereta de Llevant, Riereta de Ponent, Pedró i Ponent**, sembla haver-hi molt pocs indicis que s'estigui donant un procés de gentrificació.
La barriada de **Sant Pau** és la que pitjor números presenta, ja que no destaca en cap de les variables tractades.
Les barriades de **Llevant, Riereta de Llevant i Pedró**, presenten alguns augments significatius en la població adulta, però sobretot destaca el creixement i la concentració de població estrangera, que podria ser la causa d'aquests augment de població adulta.
La barriada de **Riereta de Ponent** és l'única barriada del Raval (juntament amb la de Sant Agustí Nou) en la que destaquen totes les variables que tenen a veure amb l'augment de població adulta, però, per altra banda, no destaca ni en les variables referents al nivell de formació ni a l'estructura socioprofessional. A més, també és una barriada on el creixement i la concentració de la població estrangera hi són destacats.
Les barriades de **Drassanes i Ponent** destaquen per l'augment dels percentatges de població amb nivell de formació mitjà i alt. En la primera barriada, aquesta variable junt amb les altes taxes d'activitat, són les úniques destacades, per tant es fa difícil poder parlar d'un procés de gentrificació. En la segona barriada, paral·lelament a l'augment del percentatge de població amb nivell de formació mitjà i alt, es destaquen també les variables referents a l'augment de població adulta, malgrat que el creixement i concentració de població estrangera és important.
- A les barriades de **Liceu, Sant Agustí Nou, Boqueria, Àngels, Carme i Tallers** sí que hi ha alguns indicis que es podria estar donant un procés de gentrificació.
A les barriades del **Liceu i Sant Agustí Nou** només destaquen els alts percentatges de població ocupada en les categories socioprofessionals alta i mitjana, i no els de nivell de formació. Però mentre que en la primera barriada quasi no es ressalta cap variable relacionada amb l'augment de població adulta, en la segona barriada s'hi destaquen totes.
A les barriades de la **Boqueria i Tallers** es posen de relleu els alts percentatges de població amb nivell de formació mitjà i alt, i també de població ocupada en les categories socioprofessional alta i baixa, però

quasi no es destaquen, sobretot en la primera, cap de les variables referents a l'augment de població adulta.

Per contra, a les barriades de **Carme i Àngels**, es posen de relleu ambdós tipus de variables, les referents al nivell de formació i l'estructura socioprofessional, i també les referents a l'augment de població adulta. A més, en la primera d'elles, també es realça l'augment de la concentració i el nombre de població estrangera, pel que aquí sembla que conviuen els processos de gentrificació i d'acollida d'immigració.

QUADRE 5.14.- RESUM DE LES PRINCIPALS VARIABLES DEMOGRÀFIQUES.

Barris	(1)	(2)	(3)	(4)	(5)	(6)	(7)	(8)	(9)	(10)	(11)
Drassanes								√	√		
Llevant			√				√				
Liceu	√	√				√			√		√
Sant Pau											
Riereta de Llevant	√		√			√	√		√		
St. Agustí Nou	√	√	√	√	√	√					√
Boqueria								√		√	√
Pedró			√	√			√		√		
Riereta de Ponent	√	√	√	√	√	√	√		√		
Ponent	√	√		√	√	√	√	√		√	
Àngels	√		√	√	√			√		√	√
Carme	√			√	√	√	√	√	√	√	√
Tallers					√			√	√	√	√

(1): Augment o mínima disminució de la població absoluta durant el quinquenni 1991-1996.

(2): Augment de la població adulta durant el quinquenni 1991-1996.

(3): Augment de població adulta entre 25 i 29 anys durant el període 1986-1991.

(4): Augment de població adulta entre 30 i 34 anys durant els períodes 1986-1991 i 1991-1996.

(5): Augment de població adulta entre 35 i 39 anys durant el període 1991-1996.

(6): Augment de població jove i adulta en l'anàlisi longitudinal entre 1986 i 1996.

(7): Augment i concentració de població estrangera, que podria matitzar el creixement de població adulta.

(8): Alts percentatges de població amb nivell de formació mitjà i alt.

(9): Altes taxes d'activitat.

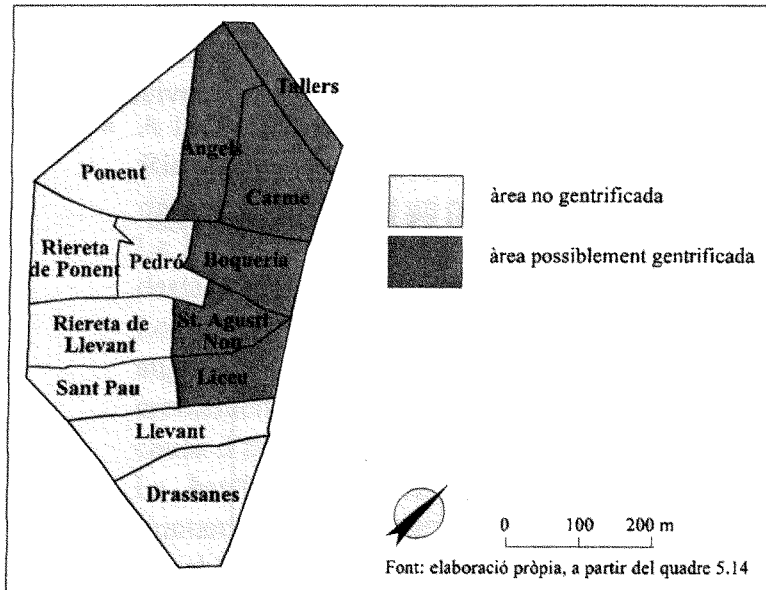
(10): Baixes taxes d'atur.

(11): Alts percentatges de població ocupada en les categories socioprofessionals alta i mitjana.

En definitiva, l'estadi en que està el procés de gentrificació, segons les dades estadístiques, sembla que encara és molt primerenc, ja que tot just les variables més significatives, com són el nivell de formació i la categoria socioprofessional, estan iniciant el canvi de tendència, i en cap cas aquesta tendència és superior a la de la mitjana de la ciutat de Barcelona. Però cal tenir en compte també la dificultat en l'estudi del procés a partir de les dades de censos i padrons per la contemporaneïtat del procés de la gentrificació, i també, com es veurà en el

següent capítol, pel fet del no empadronament de part de la població que hi participa.

MAPA 5.26.- UNA HIPÒTESI DE GENTRIFICACIÓ AL RAVAL.



6. ANÀLISI QUALITATIVA DE LA GENTRIFICACIÓ

The gay men in Gavin's study are certainly "playing a gentrifying role, whether they like or not" because they are as individuals part of a larger process.

(SCHUSTER, B., 1999)

Necesito inquilinos como vosotros para repoblar el casco antiguo de la ciudad, ¿Tú estás loco? ¿Vamos a abandonar nuestras cómodas viviendas unifamiliares o adosadas, con sus pedazos de paraíso llenos de rododendros, el aire puro, para irnos a vivir a esa casbah? Ya no es una casbah y el aire se adecúa a la delicadeza de los pulmones de quien lo respira, y no al revés. Llenaremos el casco antiguo de vegetaciones para que el aire se regenere y los turistas japoneses no tengan que pasear por él con máscaras profilácticas. Tengo manzanas enteras en vías de restauración, pero necesito repobladores ejemplares como vosotros.

(VÁZQUEZ, M., 1998: 413)

6. ANÀLISI QUALITATIVA DE LA GENTRIFICACIÓ

Malgrat les diferents interpretacions que sobre la gentrificació s'han anat elaborant des que Ruth Glass va conceptualitzar aquest procés l'any 1964 a London, com a procés social, ha quedat ben delimitat a l'ocupació d'àrees urbanes degradades o obreres per part de classes mitjanes i altes, amb la conseqüent expulsió i desplaçament de les classes baixes o obreres. La *rent-gap* és una interpretació capaç d'explicar les causes econòmiques del procés, la reinversió en les àrees degradades es torna rendible al capital, la renovació i rehabilitació d'habitatges, i també la substitució d'usos, satisfà una nova demanda i expulsa el col·lectiu resident i els usos tradicionals. En el cas del Raval, el planejament i les institucions públiques han actuat de capdavanteres en el procés de reinversió i regeneració, han impulsat l'acció privada a partir d'actuacions puntuals que han fet el barri atractiu, creant doncs, les precondicions a la gentrificació. Però la gentrificació com a procés social s'inicia amb uns individus, aïllats, lliures, sense ni consciència de vegades del seu paper: els gentrificadors. Conèixer'ls, implica respondre tot un seguit de preguntes: quin paper han jugat en tot aquest procés?, són simplement demanda solvent atreta per les noves condicions de l'oferta?, qui són i què els defineix?, és la seva acció individual i en certa manera inconscient respecte a les conseqüències que té i al procés més general en que s'emmarca?, o bé és una acció col·lectiva i conscient de recuperació de les àrees degradades?, es reconeixen ells mateixos com a gentrificadors?, o bé és una etiqueta que se'ls dona per part dels investigadors socials?.

Al voltant de la definició i del paper dels gentrificadors en el procés de gentrificació es formulen aquestes i altres qüestions. L'intent de trobar resposta a aquestes qüestions pot oferir una millor comprensió del procés, més enllà de, per una banda, la relació de causalitat que ofereix l'explicació econòmica de la gentrificació, i per altra banda, de la simple caracterització estadística dels gentrificadors. És a dir, la comprensió de l'acció dels gentrificadors vol anar més enllà de la seva etiquetació com a demanda que respon únicament als estímuls de l'oferta immobiliària, i com a persones joves-adultes, amb un nivell d'instrucció mitjà-alt i de categoria socioprofessional mitjana-alta, surgides d'un procés de reestructuració econòmica i social. Una vegada trobades les respostes, però, cal veure si l'àmbit d'aplicació és únicament aquest cas d'estudi, o bé d'alguna manera, fan més comprensible la gentrificació a nivell teòric i global.

La necessitat d'arribar fins als propis gentrificadors i als seus discursos ha fet convenient l'ús de tècniques d'anàlisi que s'adaptessin a aquestes exigències. L'entrevista semiestructurada i l'observació a partir del treball de camp han estat les tècniques seleccionades per elaborar la investigació, l'anàlisi dels discursos

dels gentrificadors com a reflexe de les seves pràctiques, dels seus valors i de les seves idees. En aquest sisè capítol, doncs, es presenten els resultats del treball de camp dut a terme al Raval entre els mesos de març de 1988 i febrer del 2000.

6.1 Justificació de l'ús de tècniques qualitatives: l'adequació a l'objecte d'estudi

La utilització de les entrevistes en l'anàlisi del procés de gentrificació no és innovador. Ja d'altres autors l'han utilitzada per tal de comprendre i explicar alguns aspectes d'aquest procés de canvi urbà (MUNT, I., 1987; CAULFIELD, J., 1994; BRIDGE, G., 1994), en una situació general de creixent utilització de tècniques qualitatives en els estudis socials.

En aquest cas ha estat utilitzada la tècnica de la entrevista semiestructurada, és a dir, per una banda l'interlocutor tenia total llibertat per respondre i expressar el que s'anava plantejant al llarg del procés de comunicació entre aquest i l'entrevistador. Però, per altra banda, i per part de l'entrevistador, es va elaborar un petit guió d'aquells temes als que segur que es volia fer referència, i que per tant donaven cert ordre i estructura a l'entrevista.

L'objecte d'investigació han estat els propis gentrificadors, les seves accions i les seves creences, per tant, ha calgut accedir als discursos que aquests personatges han construït al voltant del que ells fan i del que són, o del que creuen que fan i del que creuen que són. El discurs aquí, és entès com una construcció social més que una construcció lingüística, és a dir, és un producte d'un individu en una societat que cal localitzar, contextualitzar i contrastar (ENRIQUE, L., 1998: 70), és doncs, una construcció de la seva realitat, no uns fets objectius que poden ser veritat o mentida. Per altra banda, l'entrevista ha estat considerada com un procés de comunicació a través del qual l'entrevistador ha extret una informació d'una persona, considerada com a informant o interlocutor, sobre aconteixements viscuts pel propi interlocutor, per tant, la informació ja partia i era proporcionada amb una orientació i una interpretació significatives de l'experiència de l'entrevistat, que posteriorment ha estat reinterpretada per l'investigador (ENRIQUE, L., 1998: 67-68).

A priori, era clar que amb el tipus d'informació obtinguda no era possible fer cap tipus de generalització, és més, aquest ja no era l'objectiu de la investigació. L'objectiu era aconseguir un coneixement més profund del procés de gentrificació, que complementés interpretacions ja elaborades sobre aquest procés més globals, referides a factors econòmics, demogràfics i culturals. S'han obtingut, doncs, discursos sobre les experiències personals respecte al fet de la residència al Raval d'un determinat grup de població.

6.2 Les entrevistes

En tot procés de comunicació existeixen una sèrie de components que poden afectar d'una manera o altra el resultat final de la investigació i la seva qualitat. En aquest segon subcapítol, s'exposen cada un d'aquests components amb la finalitat de deixar constància com s'ha dut a terme el treball de camp, i dels problemes i qüestions que han anat sorgint, el que en definitiva aporta una major rigurositat a l'ús d'aquest tipus de tècniques i dels resultats obtinguts (BAXTER, J. i EYLES, J, 1997). En primer lloc, per poder realitzar el procés de comunicació es necessària la presència d'un interlocutor, cal saber, doncs, el nombre d'entrevistes que seran necessàries i sobretot, qui seran els interlocutors i com es podrà accedir a ells. En segon lloc, ha d'existir un mètode d'enregistrament, que algunes vegades pot ser no acceptat per l'interlocutor, però la seva elecció ha de respondre a les finalitats de la investigació. Depenent d'aquest, s'obtindrà un tipus de material o altre que serà la base per a la interpretació de l'investigador. En tercer lloc, la comunicació entre l'entrevistador i l'interlocutor ha estat mediatitzada, en aquest cas, per un guió. Prèviament a la realització de les entrevistes, es van estructurar una sèrie de temes sobre els quals posteriorment s'havia d'extreure informació i que han estat, amb algun canvi, els temes sobre els quals s'han interpretat les informacions aportades pels interlocutors. En quart lloc, s'expliciten també els complements de lloc, de temps i de forma referents a les entrevistes, ja que la informació ha estat extreta sota unes condicions determinades que podrien haver influenciat la seva quantitat i la seva qualitat. I en cinquè lloc, s'exposa quina ha estat la percepció de l'entorn per part de l'entrevistador i com s'ha enregistrat, ja que aquesta també ha estat utilitzada en l'anàlisi dels discursos dels interlocutors.

6.2.1. Els interlocutors

Les entrevistes s'han realitzat bàsicament a dos tipus d'informants o interlocutors. Per una banda, els nous residents del Raval, aquells que es considera que podrien ser els principals actors del procés de gentrificació, i que per tant han esdevingut l'objectiu principal de la investigació. Per altra banda, s'ha entrevistat també a un ampli grup d'interlocutors format per residents tradicionals del barri, investigadors, treballadors i gent que d'alguna manera estaven relacionats amb el Raval, i podrien conèixer els seus canvis.

6.2.1.1. El nombre d'entrevistes

No es va establir a priori un nombre determinat d'entrevistes que es volien realitzar. En primer lloc, ni es volia ni es podia fixar una mostra representativa de la població gentrificadora ja que, per una banda metodològicament la representativitat no era ni considerada com una variable fonamental, i per altra banda era impossible conèixer la població o univers de gentrificadors. És a dir, l'extracció d'una mostra representativa assegura, en determinats tipus d'investigacions en ciències socials, que els resultats obtinguts puguin ser extrapolables al conjunt de l'univers o població que s'estudia, sempre que aquesta mostra compleixi una sèrie de requisits basats en el càlcul de probabilitats i el càlcul d'errors de mostreig (RODRÍGUEZ, J., 1992). Com ja s'ha vist, en aquesta investigació no s'ha buscat d'entrada aquest tipus de relació, les entrevistes no han de servir per obtenir aquelles dades que podran ser, per inferència estadística, extrapolades a un univers i que validaran o invalidaran unes hipòtesis. Contràriament, les entrevistes han de servir per interpretar una sèrie de discursos, reflexe de pràctiques, valors i idees, que posats en un contexte determinat poden fer més comprensible una realitat donada, mitjançant l'ajust constant d'aquelles hipòtesis interpretatives que s'hagin establert. Per tant, sota aquest enfoc, la representativitat de la mostra, entesa en aquell sentit estadístic i matemàtic, no és necessària. Per altra banda, en el cas que aquesta representativitat hagués estat necessària, les dificultats per aconseguir-la s'haurien centrat en el coneixement de l'univers format pel conjunt de gentrificadors, ja que aquest hagués estat summament complicat, però en cap cas impossible. En primer lloc per la pròpia dificultat en la definició dels gentrificadors, i en segon lloc per la inexistència d'una font que pugui aportar dades aproximades del volum total d'aquest tipus de població. Com es veurà més endavant, una bona part dels nous residents al Raval, que podrien ser considerats com a gentrificadors, no s'empadronen, pel que les dificultats per poder estudiar el procés a partir de fonts censals i padronals són molt grans, com ja s'ha vist en el capítol cinqué.

Per tant, l'establiment del nombre mínim d'entrevistes que s'havien de realitzar s'ha fet a partir d'un procés constant d'adaptació entre el volum d'informació que s'anava recollint, les opinions sobre el tema de persones habituades a l'ús d'aquests mètodes i tècniques d'investigació, i el volum de nova informació que s'anava trobant. La flexibilitat ha estat, doncs, una característica del disseny metodològic que no ha restat rigor a la investigació, sinó al contrari, es creu que en el procés de comprendre i reconstruir quina és la realitat social del Raval, aquesta flexibilitat ha permès d'anar adaptant constantment la recerca als objectius plantejats.

En total, com es veurà més endavant, es van realitzar trenta entrevistes, les quals no esgotaven ni el nombre de possibles interlocutors als que es podia entrevistar,

ni segurament tampoc el tema que era objecte d'estudi. Però per altra banda, i en funció del guió que s'havia establert per tal de dur a terme les entrevistes, si que es va creure que amb les entrevistes que s'havien realitzat ja hi havia suficient informació com per poder donar una primera resposta a les qüestions que s'havien plantejat.

Altres recerques sobre el procés de gentrificació en diverses ciutats, que han utilitzat l'entrevista en totes les seves possibilitats -més o menys obertes i més o menys directives- (ENRIQUE, L., 1998: 74), han realitzat un nombre similar d'entrevistes, com per exemple I. Munt, en el seu estudi sobre la gentrificació a Battersea, a London, va realitzar en total trenta sis entrevistes, dinou a gentrificadors i disset a residents considerats no gentrificadors (MUNT, I., 1987). Per altra banda, John Caulfield, en la seva investigació sobre la gentrificació a Toronto, va entrevistar en total a seixanta-tres persones (CAULFIELD, J., 1994), però no per aquest fet va resultar un treball més rigurós i de millor qualitat que l'anterior, ja que la rigurositat en investigacions de tipus qualitatiu no depèn únicament del nombre de la mostra utilitzada, sinó que molts altres factors d'evaluació entren en joc (BAXTER, J. i EYLES, J., 1997: 508).

6.2.1.2. Tipus d'interlocutors i mètode de selecció

Com s'ha dit, es van definir dos tipus d'interlocutors als qual es volia realitzar una entrevista, per una banda, aquells nous residents del Raval, i per altra banda, gent que d'alguna manera estava relacionada amb el barri¹. Val a dir que inicialment, només es volia accedir al primer tipus d'interlocutors, ja que eren els discursos d'aquests l'objecte d'estudi fixat, però poc a poc es va haver d'anar obrint el ventall d'interlocutors per tal de conèixer millor la realitat social del Raval, i també per poder contrastar i contextualitzar tot el volum d'informació que s'anava acumulant sobre el barri, tant la surgida de les pròpies entrevistes amb els nous residents, com d'altra informació que s'anava recollint i tractant sobre el barri i que es mostra, en part, als capítols tercer, quart i cinqué. La pròpia experiència en la recerca sobre el Raval, va anar obrint constantment noves qüestions al voltant de la comprensió de la realitat social del barri, algunes de les quals han quedat sense resposta ja que s'allunyaven excessivament de l'objectiu d'aquesta recerca.

¹ Malgrat tot, va existir una certa dificultat a l'hora de separar ambdós col·lectius, ja que hi van haver interlocutors que no estaven posicionats clarament en un dels dos: nous residents que havien estat d'alguna manera relacionats amb el barri anteriorment, o també vells residents que podien tenir també actituds clarament gentrificadores.

El criteri utilitzat per a la búsqueda del primer tipus d'interlocutors va ésser el període de residència al Raval, per tant, el que els va caracteritzar i va donar certa homogeneïtat a aquest grup d'interlocutors va ser el fet de ser residents **nous** al barri. Es va buscar que fossin persones que portessin al Raval, com a màxim, entre dotze i tretze anys de residència, ja que es considerava l'any de l'aprovació del Pla Especial de Reforma Interior, el 1986, com la data de l'inici de la reforma urbanística i social del barri.

La resta de característiques considerades bàsiques en els gentrificadors, com per exemple l'edat, el nivell de formació, la categoria socioprofessional, el nivell de renda, i fins i tot l'estructura familiar, no van ser buscades deliberadament en el conjunt d'entrevistats, només es cercava que fossin nous residents. Però per altra banda, degut al mètode utilitzat en la búsqueda dels entrevistats, conegut com a *snow ball* i que s'exposarà més endavant, ha pogut existir un cert biaix en aquestes variables, depenent de les característiques dels informants de base.

Els interlocutors del segon grup, cercats en la seva major part també amb el mateix mètode *-snow ball-*, mantenien algun tipus de vincle amb el Raval i s'han cercat en funció de les necessitats que anaven sorgint durant la recerca. El tipus de vincle ha estat divers, des de persones que treballaven en els organismes públics o semipúblics encarregats de dur a terme la renovació del barri, a investigadors sobre diversos aspectes del Raval, fins a veïns residents tradicionals i treballadors. Ha estat un grup molt poc homogeni, i com ja s'ha dit, sobre el que s'ha buscat poder contrastar i contextualitzar altres informacions que s'anaven recollint.

En el primer grup, s'han realitzat en total divuit entrevistes, mentre que altres nou de previstes, per diverses raons, no es van poder dur a terme. En el segon grup, se'n van realitzar deu, mentre que dues van acabar només en intent. A l'inici de la recerca, es van fer dues entrevistes a nous residents de Ciutat Vella, no comptades en cap dels dos grups, per tal d'ajustar el qüestionari que s'havia elaborat, i també per familiaritzar-se amb aquesta tècnica d'investigació social. En total, doncs, es van fer trenta entrevistes, i per altra banda, onze no es van poder realitzar. A més, es va assistir a l'exposició *Escenas del Raval*, realitzada al Centre de Cultura Contemporània de Barcelona, durant els mesos de març a maig de 1998, de la qual s'han recollit quatre conferències, dues taules rodones i nou entrevistes amb veïns, comerciants i tècnics de les institucions públiques del Raval, que han estat utilitzades també com a material per contrastar i contextualitzar la informació recollida a les entrevistes amb els nous residents.

La forma de captar interlocutors per a les entrevistes presentava un problema afegit a la ja problemàtica qüestió inicial de com trobar-los. És a dir, no només s'havia de salvar la desconfiança d'uns interlocutors per a qui l'entrevistador era un desconegut, sinó que en tant que a més de voler aconseguir una comunicació

amb els interlocutors per tal de poder analitzar els seus discursos, també es volia tenir accés als seus espais domèstics o de treball per tal d'observar les seves condicions materials de vida, s'havia d'utilitzar un mètode de selecció dels informants que permetés obtenir ràpidament la confiança d'aquests, de tal forma que fos fàcil accedir als seus espais privats. El mètode que més s'ajusta a aquestes necessitats és el conegut com a bola de neu *-snowball-*:

El enfoque básico para obtener acceso a escenarios privados es la técnica de la bola de nieve: comenzar con un pequeño número de personas, ganar su confianza y a continuación pedirles que nos presenten a otros (TAYLOR, S. J. i BOGDAN, R., 1992: 41).

Inicialment es va començar pel que s'ha anomenat anteriorment informants de base, és a dir, persones no necessàriament residents al Raval, però que es trobaven incloses en la xarxa de relacions socials de l'entrevistador, que tenien contacte directe amb d'altres persones que eren nous residents de l'àrea d'estudi, i que per tant, ja podien introduir a l'entrevistador amb un elevat grau de confiança. Val a dir que en aquest cas, cap dels informants era resident al Raval, i només un d'ells mantenia un lligam directe amb el barri, ja que un familiar hi tenia un taller, però tampoc hi residia.

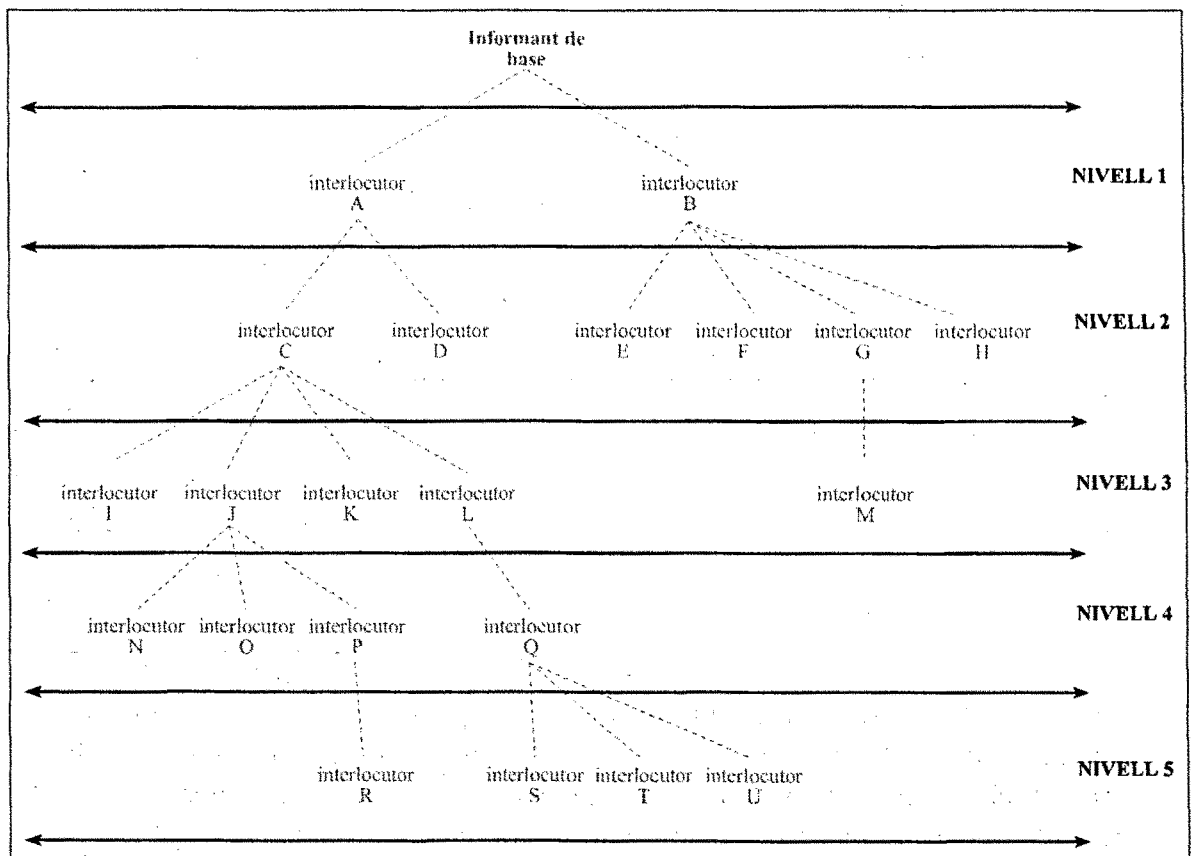
El contacte amb aquests informants de base va ser essencial per al desenvolupament de la recerca, ja que sense ells la búsqueda i selecció dels interlocutors hagués estat molt més costosa, sobretot en termes de temps². Per altra banda, en tant que el grup social al que es volia tenir accés no representava, en principi, cap tipus de perill ni era tampoc una comunitat jerarquizada, no era necessari buscar, com habitualment es recomana en els manuals sobre com dur a terme les entrevistes o l'observació participant, una persona amb el prestigi

² Paral·lelament a la recerca sobre la gentrificació al Raval, es va col·laborar en l'orientació d'una recerca sobre la rehabilitació residencial a Ciutat Vella elaborada pel Sr. Jasper Höes, estudiant de tercer cicle de la Universitat d'Utrecht (Holanda), sota la direcció del Dr. Jan van Weesep. El treball de camp consistia bàsicament en seleccionar propietaris d'edificis o habitatges individuals que haguessin rehabilitat, i fer-los una entrevista per tal d'analitzar-ne les motivacions. Davant la impossibilitat d'aconseguir informants de base (en part per no tenir coneguts que poguessin fer aquest paper, i en part per la negativa de l'Oficina de Rehabilitació de Ciutat Vella a actuar com a tal –aquesta oficina compta amb la base de dades sobre tots els propietaris immobiliaris de Ciutat Vella, però es va negar a proporcionar informació individual sobre les seves adreces i telèfons-), es va optar per obtenir dades sobre els propietaris que havien rehabilitat per altres mètodes. L'estratègia consistia en obtenir per altres mitjans el número de telèfon i l'adreça per tal d'establir un primer contacte i concertar una entrevista, però el contacte amb aquests van ser quasi totalment infructuós. Només en dos casos, aquests van accedir a l'entrevista, mentre que la major part de propietaris que s'havien conseguit localitzar la refussaven per múltiples raons: desconfiança davant una persona estrangera, desconfiança de com havia aconseguit saber que era propietari, i de com havia aconseguit les seves dades personals, i d'altres.

suficient entre el grup per tal de que introdueixi a l'entrevistador (TAYLOR, S. J. i BOGDAN, R., 1992).

El mètode de la bola de neu presenta, però, un inconvenient important, el biaix que es pot donar en les característiques dels interlocutors. És a dir, el fet que un interlocutor hagi portat, normalment per coneixença, a d'altres, vol dir que finalment s'acaba entrevistant a un grup força homogeni de persones, ja que totes es mouen dins un col·lectiu força reduït. Aquest biaix es pot evitar aconseguint el nombre màxim de nivells a partir d'un informant, i sobretot, intentant que no hi hagin relacions paral·leles entre nivells de diversos informants.

QUADRE 6.1.- ELS NIVELLS DELS INTERLOCUTORS.



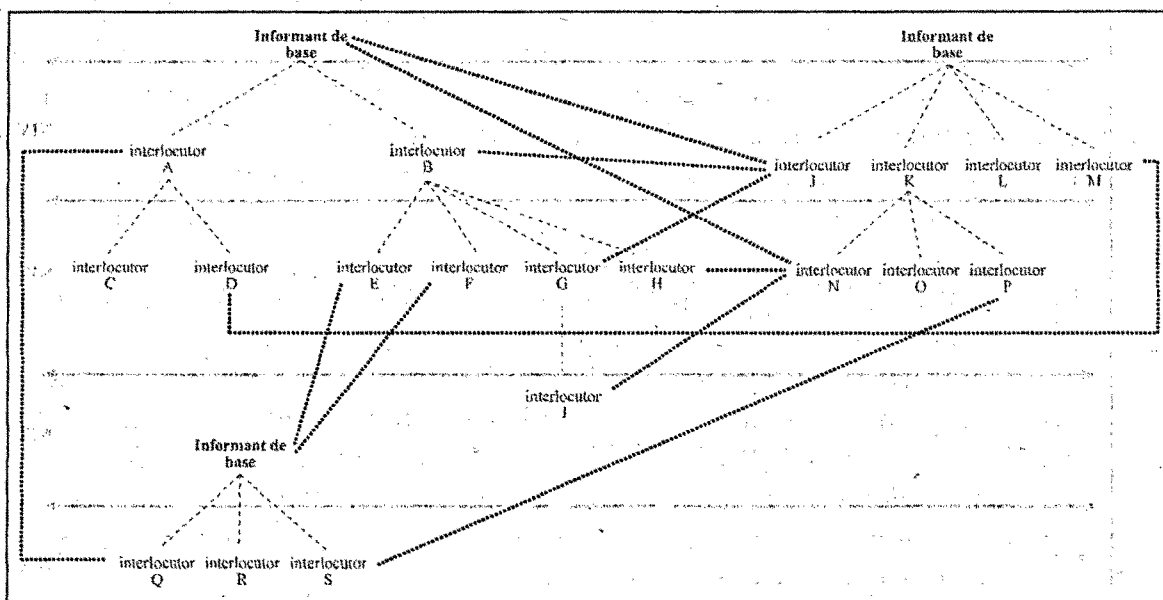
En primer lloc, cada informant de base aporta uns interlocutors inicials que formarien el primer nivell. A partir d'aquests, es formen nivells successius en base als interlocutors que es van aportant (quadre 6.1). Cal suposar que, quants més nivells s'aconsegueixin, més diversitat hi haurà d'interlocutors i per tant s'evitarà la homogeneïtat en les seves característiques.

En segon lloc, si a més d'aconseguir el nombre màxim de nivells de diversos informants, s'evita que hi hagin relacions entre interlocutors de diferents nivells

dels informants (quadre 6.2.), el que s'anomena relacions paral·leles, també es redueix la possibilitat d'obtenir informacions esbiaixades.

El biaix en les característiques dels interlocutors ha estat d'alguna forma important en aquesta recerca. Aquest ha vingut donat per que quatre dels sis informants de base tenien relació amb la Universitat de Barcelona³, el que ha portat a que la meitat dels interlocutors, també fossin universitaris (professors, investigadors, personal administratiu o alumnes). Segur que el biaix hauria estat diferent si els informants de base haguessin estat més propers a artistes, arquitectes o estudiants residents al Raval.

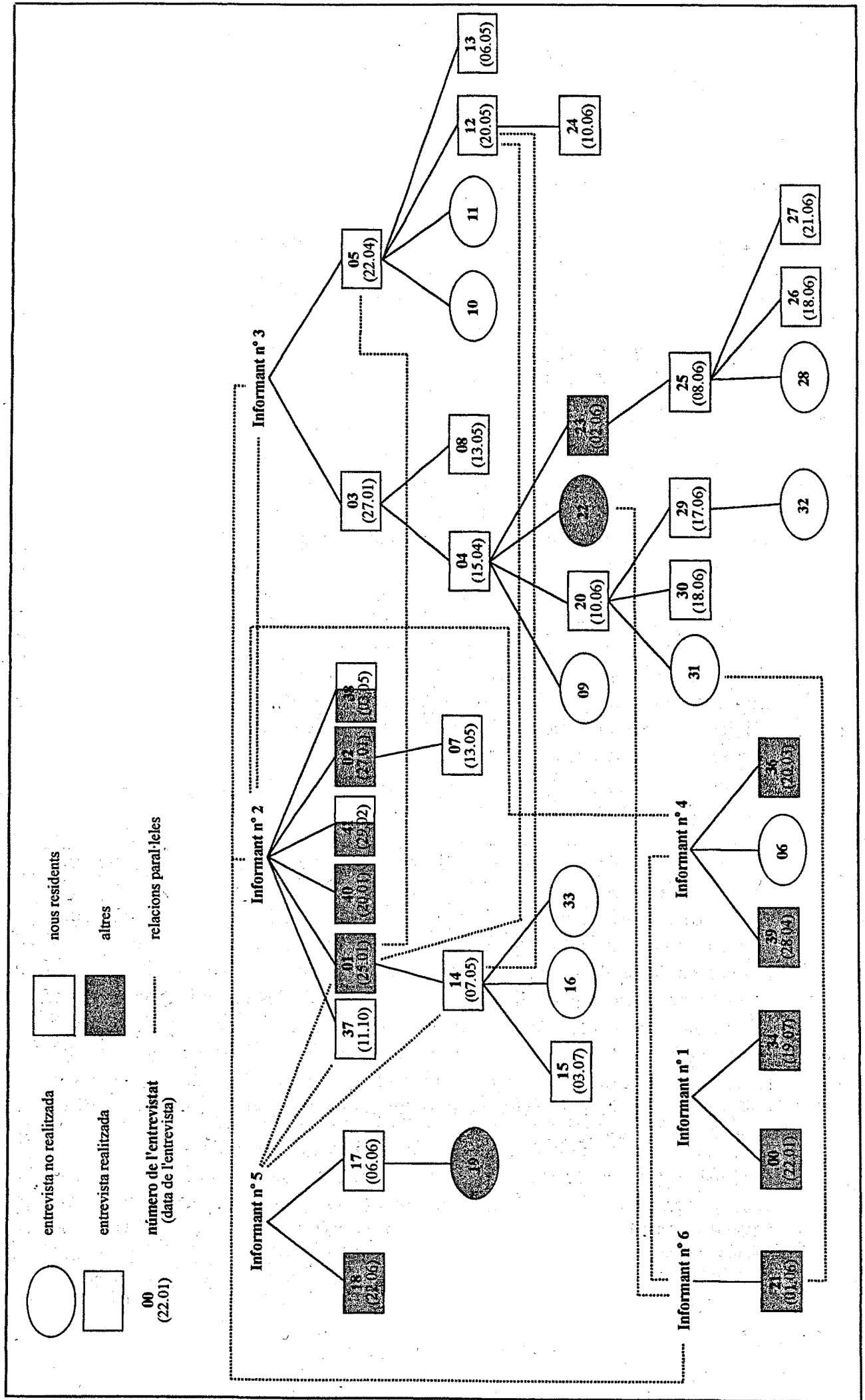
QUADRE 6.2.- RELACIONS PARAL·LELES ENTRE ELS NIVELLS D'INTERLOCUTORS.



Malgrat tot, els arbres resultants i les relacions paral·leles entre els interlocutors no han estat molt complexes (quadre 6.3). Per altra banda, no tots els arbres han tingut el mateix desenvolupament, alguns interlocutors han mostrat majors possibilitats de col·laboració que d'altres, involucrant a molts dels seus amics i coneguts residents al barri.

³ Àmbit de treball de l'entrevistador.

QUADRE 6.3.- ARBRES RESULTANTS DE LES ENTREVISTES I RELACIONS PARAL·LELES



6.2.2. Mitjà d'enregistrament

En tant que l'objectiu del treball de camp era l'obtenció dels discursos i la percepció de les condicions de vida dels nous residents al Raval, s'han utilitzat tres tipus de mitjans d'enregistrament. Per als discursos, la major part de les entrevistes als nous residents han estat gravades en una cinta magnetofònica, mentre que per a la percepció de les condicions de vida s'ha utilitzat una càmera fotogràfica i en tots els casos el quadern de camp.

En el primer cas, l'enregistrament en cinta magnetofònica de les entrevistes ha estat acceptat per la totalitat dels interlocutors, només en determinades ocasions, quan es feia referència a persones i situacions concretes del barri, ha estat sol·licitat per part de l'interlocutor que aquella part de l'entrevista no fos enregistrada. En tots els casos, el personatge al que es feia referència era el president de l'Associació de Veïns del Raval, mentre que les situacions més comunes han estat el cas dels pederastes i també situacions irregulars en la venda o arrendament dels habitatges. La confidencialitat dels interlocutors, malgrat que en la major part dels casos no ha estat considerada com imprescindible per part d'aquests, ha estat assegurada abans d'iniciar l'entrevista, i s'ha mantingut mitjançant l'assignació i l'ús d'un número per a cada interlocutor. Fins i tot, abans d'iniciar l'enregistrament de les entrevistes, es feien algunes preguntes de tipus personal (adreça concreta, lloc de treball, categoria socioprofessional, estructura familiar, empadronament, i d'altres) que no eren enregistrades, i que després han servit per caracteritzar el grup d'interlocutors.

Mentre que les divuit entrevistes als nous residents han estat enregistrades, i posteriorment, juntament amb les notes del quadern del camp, han estat analitzades, només dues de les deu entrevistes amb el grup que no eren nous residents ho han estat. Per tant, en aquest segon grup, ha estat utilitzat bàsicament el quadern de camp per prendre notes de les entrevistes, algunes de les quals no tenien concertació prèvia. Fins i tot, en els casos de les entrevistes concertades amb nous residents, l'utilització del quadern de camp també ha estat imprescindible⁴, ja que un cop acabada l'entrevista, i normalement mentre l'interlocutor mostrava les diverses habitacions del seu habitatge, o mentre es recollien els estris que s'havien utilitzat, surgia un diàleg que podia aportar dades interessants per a la recerca.

⁴ També ha estat imprescindible l'anar prenent notes durant l'entrevista de tots els temes i les opinions de l'entrevistat que anaven sorgint, ja que en un cas, la gravadora es va quedar sense piles a mitja entrevista, el que va fer impossible la transcripció completa d'aquesta.

La càmera fotogràfica, per la seva banda, ha estat utilitzada per deixar constància de les condicions de l'espai domèstic d'alguns dels habitatges dels entrevistats, i també d'algunes parts comunes de l'edifici, sobretot escales i terrats.

La transcripció de les entrevistes ha estat feta per diverses persones⁵, entre les que només una tenia experiència en aquesta feina. Malgrat tot, es van marcar unes pautes que s'han seguit en totes les transcripcions que han estat bàsicament la de fer una transcripció literal de tot el que es deia, en l'idioma que es digués, l'utilització d'uns símbols determinats en els casos de no comprensió d'una part de la conversa -(¿)- o de silencis -...-. En les cites utilitzades en aquest capítol, a més s'ha utilitzat el símbol -(...)- quan una part de la transcripció entre dues frases no ha estat utilitzada en la cita, o bé el símbol (----) quan una part de la transcripció no s'ha volgut citar deliberadament ja que podia aportar dades que, per exemple, podien fer perillar l'anonimat dels interlocutors.

En no haver-hi un mètode estàndar preestablert per a l'anàlisi de les transcripcions, en aquest cas s'ha optat per agrupar les respostes dels interlocutors en base als temes inicials que s'havien plantejat, i que van servir per estructurar el guió de l'entrevista (BAXTER, J. i EYLES, J, 1997: 508). Tampoc hi ha un criteri preestablert a l'hora de decidir quina part de la transcripció es cita a l'informe final i quina no, fins i tot hi ha treballs de recerca social basats en l'entrevista en que aquest tipus de cites no han estat utilitzades (KATZ, C., 1991). Aquí s'ha optat per utilitzar-les ja que la seva reproducció recolza d'alguna manera la validesa de la interpretació. A més, s'ha optat per reproduir la major part dels fragments de les transcripcions que han estat utilitzades en l'anàlisi, ja que en no haver-hi un nombre massa gran d'entrevistes, el volum de cites tampoc ha estat excessiu. Malgrat això, s'ha intentat mantenir una proporció entre les cites i les interpretacions, per tal de no convertir l'apartat de l'anàlisi en una simple reproducció de les transcripcions. Les veus que han estat silenciades, sobretot han estat aquelles que repetien alguna idea ja expressada.

6.2.3. Comunicació i estructura del guió

En cap de les entrevistes mantingudes, fos amb els nous residents o fos amb la resta d'interlocutors, no s'ha amagat el paper de l'entrevistador, és a dir, totes les entrevistes normalment s'han iniciat amb una exposició breu sobre la recerca que s'estava duent a terme, el contexte d'aquesta recerca i la seva finalitat. L'objectiu d'aquesta breu introducció era aconseguir una fase inicial de confiança entre

⁵ Els que han ajudat a la transcripció de les entrevistes han estat: Assumpta Ariño, Anna Carreras, Marta Gil, Josep Lluís Olaria, Manel Piqué, Marta Sánchez i Sandra Villalonga.

l'interlocutor i l'entrevistador, ja que des del moment en que el primer sabia qui era el segon, què volia i per què ho faria servir, mostrava una major interès en l'entrevista i es mostrava molt més col·laborador⁶.

El grau de confiança i la interacció entre entrevistador i interlocutor ha estat divers en cada cas. Així, en algunes entrevistes ha estat impossible superar els rols establerts per a cada un dels interlocutors, l'entrevistador com a aquella persona que preguntava, i l'entrevistat com aquella que responia, el que ha donat lloc a entrevistes on s'ha obtingut poca informació ja que el responent es limitava a donar respostes curtes i simples als temes i preguntes que es proposaven. Per altra banda, en altres entrevistes aquests rols van ser perfectament superats, i la comunicació va adquirir molt més l'aspecte d'una conversa, on ambdós preguntaven, responien i proposaven temes i situacions de les quals parlar, malgrat que en el fons, l'entrevistador era sempre qui guiava i suggeria.

Per a les entrevistes als nous residents es va elaborar un petit guió en el que apareixien aquells temes sobre els quals es volia tractar, amb l'única finalitat d'obtenir un cert control durant l'entrevista sobre els temes que es creien imprescindibles, i que posteriorment va servir per estructurar l'anàlisi de les transcripcions. Aquests temes eren bàsicament⁷:

- Les raons per les quals l'interlocutor havia anat a viure al Raval. Es volia conèixer, a més, quins creien que eren els punts forts i els punts febles del barri. Relacionat amb això, es volia saber també quin era el grau de coneixement del barri abans d'anar a viure-hi, i si aquest coneixement suposava algun tipus de condicionament a l'hora de decidir el Raval com a lloc de residència.
- Quina havia estat la trajectòria residencial de l'interlocutor, per tal de saber de quin altre districte o municipi provenien, i de quin tipus de llar familiar.
- A partir de quin procés van trobar l'habitatge i en quin estat el van trobar, és a dir, si hi havia intervingut algun tipus d'intermediari -agències immobiliàries, ...- i si van haver de fer reformes per entrar a viure-hi. A més,

⁶ Potser la situació seria diferent si allò que es vol i la seva finalitat entrés en conflicte d'alguna manera amb els interlocutors. Per això, en aquesta breu introducció de la recerca, en cap cas es feia referència a la relació que hi podria haver entre l'arribada de nous residents al barri i l'expulsió de població tradicional, en tot cas aquest era un tema que sorgia en el curs de l'entrevista. A l'inici, només es feia referència a la voluntat de conèixer les raons per les quals l'interlocutor havia anat a viure al Raval, i les seves opinions al voltant dels canvis urbanístics i socials que s'estaven fent al barri.

⁷ El plantejament d'aquests temes tenia una justificació, que algunes vegades també era exposada a l'interlocutor durant l'entrevista. En l'anàlisi de les transcripcions, concretament en l'apartat 6.4 d'aquest capítol, s'exposarà aquesta justificació per a cada un dels punts que s'han utilitzat per a l'anàlisi.

es volia saber si s'havien fet reformes a l'edifici i en cas afirmatiu, de quin tipus, i sobretot, quin era el grau de cohesió dels veïns davant de les reformes a l'immoble, i la reacció davant les reformes a l'espai domèstic.

- Règim de tinença de l'habitatge i temps futur de residència, tant en el propi habitatge com en el barri. També es volia saber el preu que pagaven de lloguer o el que s'havia pagat per la compra de l'immoble, i si el barri, segons el temps futur de residència, es veia com un lloc per quedar-si a viure-hi en família, o simplement com a lloc de pas.
- Tipus de veïns a l'immoble i relacions envers les reformes, però també en la vida quotidiana en general. A més es volia saber alguns aspectes concrets de la vida quotidiana del barri, com per exemple on es realitzaven les compres.
- Tipus de problemes socials i barri i delimitació, quins eren els principals punts febles del barri, i on es localitzaven, fent especial èmfasi en els problemes socials. Al mateix temps, també es volia conèixer l'opinió sobre les possibles fronteres internes que hi podien haver al Raval, relacionades amb la formació de possibles *ghettos*.
- Consideració d'amics i familiars del fet d'anar a viure al Raval, quina havia estat la reacció d'aquests davant la seva anada al Raval, i com la seva actitud havia canviat des de que hi estaven residint.
- La pròpia imatge que es tenia del barri i la consciència i percepció del canvi. A més, també sobre el canvi urbanístic i social, es sol·licitava l'opinió, en el sentit de si es creia necessari i si es considerava positiu per al barri, i sobretot, quin creien que era el seu paper en aquest canvi, per tant si tenien consciència de ser gentrificadors.

En les entrevistes a la resta de persones relacionades amb el barri, no ha existit un guió, sinó que ha estat més aviat una entrevista totalment oberta. En la major part d'elles no ha existit ni enregistrament, ja que han estat entrevistes totalment informals, sense citació prèvia, que han estat buscades deliberadament però que han surgit mentre s'estava al Raval.

6.2.4. El lloc, el temps i la forma

En les entrevistes als nous residents, es van intentar controlar tot allò que tenia a veure amb l'on, quan i com es desenvolupava l'entrevista. Ja que aquestes entrevistes eren concertades mitjançant una cita prèvia, no va ser excessivament difícil de controlar aquests paràmetres, malgrat que normalment l'entrevistador s'ha de cenyir a la disponibilitat de l'interlocutor en aquests aspectes.

Per una banda, en tant que es volia accedir als habitatges dels interlocutors, la major part de les entrevistes es van desenvolupar en aquests espais, concretament en quinze de les divuit. Malgrat tot, també es van haver de fer entrevistes en

despatxos professionals o en bars ja que l'interlocutor no oferia la seva casa com una de les possibilitats on fer l'entrevista. Ni la qualitat de la informació ni la col·laboració i entusiasme dels interlocutors ha estat menor pel fet de no accedir a fer l'entrevista en els seus habitatges, però el que si ha estat diferent ha estat la "qualitat ambiental" d'aquestes entrevistes. En el despatx professional, el telèfon interrompia continuament la conversa, mentre que en els bars, el soroll feia més difícil la comunicació. Tot això ha repercutit principalment en la qualitat de la gravació, el que ha generat moltes més dificultats en la seva transcripció.

Ha estat també important el dia i l'hora en que s'han fet les entrevistes, i fins i tot la seva durada. La disponibilitat de l'interlocutor és un factor essencial, així cal trobar el dia i l'hora en que aquest pugui dedicar el temps que es creu que durarà l'entrevista, exclusivament a aquesta tasca. En dos casos aquest fet no va ser possible, en un es va suspendre l'entrevista -l'interlocutor mostrava ja des de l'inici la necessitat d'acabar aviat ja que havia de marxar, per tant es va decidir de concertar un altre dia, però per diverses raons va ser impossible-, i en l'altre la disposició que va mostrar l'interlocutor va provocar que l'entrevista es convertís quasi en una enquesta: l'interlocutor va sortir un moment de la feina per tal de fer l'entrevista, i no va acceptar la possibilitat de fer-la un altre dia.

La major part de les entrevistes han estat realitzades en dies laborables, preferentment per la tarda, sobre les 16:00 hores, o al vespre, passades les 19:00 hores, quan els interlocutors tot just havien plegat de treballar. Només una s'ha fet en dia festiu (cap de setmana).

La durada de les entrevistes ha estat d'una mitjana de cinquanta minuts, malgrat que n'hi ha hagut que només han durat mitja hora, d'altres que han durat una hora i mitja, i fins i tot, la més llarga, de dues hores i mitja. Malgrat que, en concertar l'entrevista, la seva duració ha estat una de les màximes "preocupacions" dels interlocutors, cap d'ells (excepte en els dos casos que s'han comentat anteriorment) s'ha mostrat reticent a allargar l'entrevista més enllà del temps previst.

Bona part de les entrevistes, en tant que s'havien concertat prèviament, s'han desenvolupat en situacions més o menys "preparades", és a dir, ha existit una situació tipus en l'entrevista: l'entrevistador i l'interlocutor asseguts al sofà o al voltant d'una taula durant un temps determinat. Només en dues ocasions (a més de les entrevistes realitzades en bars o despatxos) s'ha trencat aquesta situació tipus, que han estat quan s'ha hagut de fer l'entrevista mentre l'interlocutor dinava o esmorzava.

A més de les dinou entrevistes a nous residents que es van realitzar, altres nou, malgrat que ja s'havia establert un primer contacte, no es van poder dur a terme.

En aquest sentit, cal remarcar com les dificultats que van apareixent i el constant allargament del procés temporal per a concertar i realitzar les entrevistes, ha de ser un factor a tenir en compte a l'hora d'utilitzar aquesta tècnica d'investigació. Hi ha un procés constant d'adaptació entre els temps i les situacions dels interlocutors i l'entrevistador (TAYLOR, S. J. i BOGDAN, R., 1992: 56). No tothom pot o vol fer una entrevista a qualsevol hora del dia, ni tampoc es disposa de tots els dies de la setmana, fins i tot hi ha hagut interlocutors amb qui per qüestions laborals no es va poder concertar l'entrevista amb menys d'un mes d'antel·lació. I tot això sense comptar els nombrosos imprevistos (malalties, reunions, viatges, feina, i d'altres) que surgeixen el dia que s'havia concertat per fer l'entrevista, imprevistos que, val a dir-ho, apareixen tant per part dels interlocutors com també per part de l'entrevistador. Tot aquest conjunt de factors fa que el temps previst inicialment per a la realització de les entrevistes, com a mínim, es dupliqui.

En una part de la resta d'entrevistes, aquelles realitzades a persones que no eren nous residents al Raval, no hi va haver cap tipus de control sobre l'on, el quan i el com. Cinc de les deu entrevistes, van tenir prèvia concertació amb l'interlocutor; dues entrevistes fetes a investigadors que havien realitzat o estaven realitzant algun tipus de recerca al Raval, es van fer a la Universitat de Barcelona; una entrevista amb un resident tradicional del barri que es va fer a casa seva; una entrevista amb un membre d'un organisme relacionat amb la renovació urbanística del Raval que es va realitzar en un bar de la plaça de Sant Agustí; i una entrevista amb un treballador dels serveis socials d'un entitat del Raval que es va realitzar al seu despatx. Les altres cinc entrevistes, a uns artistes que tenien el seu taller al Raval, al propietari d'un taller, a un membre d'un organisme relacionat amb la renovació urbanística del Raval (organisme diferent a l'anterior), i a dos veïns tradicionals del barri, van estar menys preparades, i van sorgir en moments concrets pel simple fet d'estar al Raval, per tant van tenir un format molt més informal, comparat amb les entrevistes als nous residents.

6.2.5. La percepció

No només es van recollir informacions al voltant de les condicions dels habitatges dels interlocutors, a partir de la pròpia percepció o a partir de les opinions d'aquests, sinó que també es va obtenir una visió subjectiva de les característiques de l'immoble i de l'entorn en que aquest es trobava. En la major part d'entrevistes, l'arribada al lloc concertat es feia amb antelació, per tal de poder observar les característiques exteriors de l'habitatge, els establiments propers que hi havia, la gent que hi havia pel carrer, i en general de l'entorn de l'immoble. Moltes d'aquestes dades servien, al llarg de l'entrevista, per fer sorgir situacions i temes concrets.

També es va fer especial èmfasi en el tema de les escales⁸. Com es veurà més endavant, les seves condicions, sobretot en aquells immobles en que no havien estat rehabilitades, contrastaven completament amb l'interior dels habitatges. Excepte en quatre casos, es van tractar d'escales estretes i empinades, de tal forma que la trobada amb veïns que pujaven o baixaven impedièn el pas de dues persones al mateix temps. La humitat, la foscor i un estat de deixadesa (sense pintar, amb els esglaons, alguns encara de fusta, molt desgastats o fins i tot trencats) eren les altres característiques de la major part d'escales per les que s'ha passat. Només en tres casos, s'ha pogut pujar amb ascensor, això tenint en compte que en la majoria d'escales, i no justament a la planta baixa, hi vivien persones majors de setanta anys, amb dificultats importants per a la mobilitat.

⁸ El tema del mal estat d'aquests espais comuns té també referències literàries, com per exemple en el segon volum de les memòries de l'escriptor i antic veí del Raval Terenci Moix, on l'autor explica com un company d'escola es va matar per una d'aquestes escales: *Pero yo sabía que el difunto fue víctima de la oscuridad de su escalera, una especie de pasadizo angosto y lóbrego donde no se filtraba ni un mal rayo de luz, a ejemplo de todos los edificios de las calles lindantes al Peso de la Paja. Y aunque mis orejas se hubiesen acercado al tamaño normal, mi destino hubiera podido ser el mismo que el de aquel desdichado porque igualmente lóbrega, oscura y cochambrosa era mi escalera, un verdadero asco por más que un rótulo de hierro forjado pregonase que fue construida en 1862, y por mucho que papá la considerase el mejor lugar del mundo para vivir* (MOIX, T., 1993: 34-35).

Bona part dels habitatges del Raval, com ja s'ha vist al capítol tercer, van ser construïts de forma que maximitzaven el nombre de persones que hi podien habitar. Van ser els primers edificis de renda de cinc plantes que es van contruir a Barcelona, sense encara unes capacitats tècniques que en poguessin assegurar la qualitat residencial. D'ací que fossin immobles on els espais comuns estaven reduïts a les mínimes dimensions, en els que per exemple, no es va preveure un lloc específic per a instal·lar un ascensor, ja que encara no existien, i per tant tampoc es podia preveure el seu ús en el futur (el primer ascensor hidràulic va ser presentat a París l'any 1867, i el primer elèctric el 1880. A Barcelona, durant l'exposició universal de 1888, la Maquinista Terrestre i Marítima va presentar el primer ascensor hidràulic produït a la ciutat).

6.3. Característiques dels nous residents

En aquest tercer apartat es descriuen les característiques bàsiques dels interlocutors, dades relatives a les condicions sociodemogràfiques, al lloc de residència, i al temps de residència al Raval. Amb aquesta anàlisi es vol donar una primera impressió de com són els nous residents al Raval, els que potencialment en són els gentrificadors.

La manca de recerques prèvies referides a aquest tipus de població, tant al Raval com a qualsevol altre barri de la ciutat de Barcelona, fa d'aquest treball una primera aproximació al tema i que, en qualsevol cas, no vol ser un estudi sobre quants gentrificadors en total hi ha al Raval, que com s'ha vist al capítol cinquè no apareixen amb facilitat a partir de les dades censals i padronals, sinó que a partir de la selecció d'un nombre determinat d'ells, coneixent però que aquesta selecció està esbiaixada, es volen analitzar les seves característiques, ja que aquestes també poden recolzar la contextualització dels seus discursos al votant del fet de viure al Raval.

Dels divuit entrevistats, deu han estat homes i vuit dones, que estaven entre els vint-i-set i quaranta-quatre anys d'edat, interval que era dels vint-i-vuit als quaranta-tres anys per als homes, i dels vint-i-set als quaranta-quatre anys per les dones. El grup d'edat dominant entre els interlocutors ha estat el de 25 a 29 anys (quadre 6.4), per tant el grup d'adults-joves. Malgrat això, aquesta predominància ha estat diferent entre els homes i entre les dones; en els primers efectivament aquest ha estat el grup dominant (un 60% dels interlocutors estaven en aquest grup d'edat), mentre que entre les dones, no ha existit un grup d'edat dominant, sinó que les vuit interlocutores s'ha repartit de forma igual entre els quatre grups d'edat representats.

QUADRE 6.4.- DISTRIBUCIÓ PER EDAT I SEXE DELS NOUS RESIDENTS AL RAVAL.

Grups d'edat	Total		Dones		Homes	
	absolut	%	absolut	%	absolut	%
25-29	8	44	2	25	6	60
30-34	4	22	2	25	2	20
35-39	3	17	2	25	1	10
40-44	3	17	2	25	1	10
Total	18	100	8	100	10	100

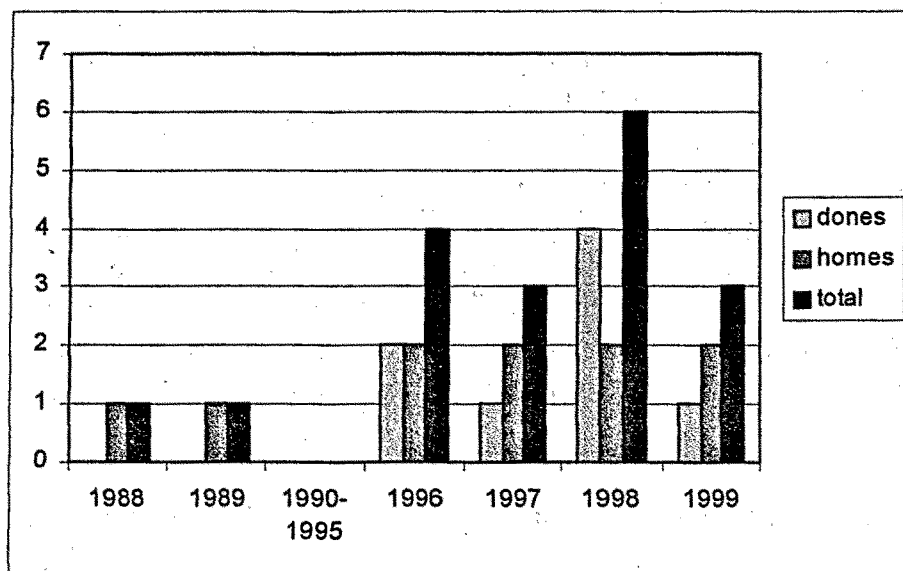
Com s'ha vist en el capítol cinquè, en l'anàlisi de les dades demogràfiques de la població del Raval, eren justament els grups quinquenals de població entre 25 i 39 anys els que experimentaven augments significatius entre els anys 1981 i 1996, mentre que en l'anàlisi longitudinal s'observava com eren els grups d'entre 35 i

44 anys on també es donaven guanys significatius, concentrats però en el període 1991-1996.

Malgrat que els interlocutors seleccionats no siguin en cap cas, representatius en sentit matemàtic i estadístic de les dades censals i padronals analitzades⁹, si que es pot destacar com hi ha una certa coincidència entre els teòrics gentrificadors, i els interlocutors reals triats i entrevistats, pel que fa a l'edat: predominància d'adults-joves i adults.

Pel que fa al temps de residència al barri, entre els interlocutors seleccionats s'han pogut diferenciar dos grups, els de llarga durada i els de recent arribada. Els primers han estat els arribats al Raval durant la segona meitat dels anys vuitanta, mentre que els segons han estat els arribats a partir de l'any 1996. Curiosament, de tots els interlocutors inclosos en aquest grup de recent arribada, cap ho ha fet abans de 1996: quatre ho van fer durant el 1996, tres durant el 1997, sis durant el 1998 i tres durant el 1999 (gràfic 6.1).

GRÀFIC 6.1.- ANY D'ARRIBADA AL RAVAL DELS NOUS RESIDENTS.



El buit entre els anys 1990 i 1995 pot ser provocat pel propi biaix en el col·lectiu d'interlocutors seleccionats. Malgrat tot, com s'ha vist en el capítol cinqué, ha estat molt difícil de trobar els possibles gentrificadors a partir de les dades censals i padronals, i quasi exclusivament només en el període 1991-1996 es feien visibles. Cal esperar, doncs, les dades del proper cens l'any 2001, ja que podrien donar certa validesa a la hipòtesi de la progressivitat de la gentrificació al Raval

⁹ Com es veurà més endavant, aquesta no representativitat es deu a que la major part dels interlocutors entrevistats no estaven empadronats, i que el període d'arribada al Raval és majoritàriament posterior a 1996.

en el cas que les dades mostressin increments significatius en determinats aspectes, o per altra banda, podrien donar certa validesa al fet de la invisibilitat del procés a partir de l'ús d'aquest tipus de dades, en el cas que les dades no mostressin cap increment significatiu.

De totes formes, el buit concret entre 1990 i 1995 en aquest cas pot ser interpretat de diverses formes. En la major part d'interlocutors ha coincidit que ha estat a partir de 1995 quan ha existit un procés d'emancipació¹⁰, i per tant de canvi de residència, motivat per diverses causes. Només en un cas hi ha hagut un trasllat de la llar familiar sencera per motius laborals. I no és que abans de 1995 no es produïssin aquests processos d'emancipació, sinó que podria ser que abans d'aquest any el Raval no fos vist com una possibilitat de residència, ja fos per que a partir d'aquest any el canvi urbanístic i d'imatge del barri va ser capaç d'atraure nova demanda, ja fos per que davant la insolvència d'aquesta demanda en el mercat residencial existent en el moment, l'aparició d'un nou segment de mercat (habitatges amb diferents condicions residencials, rehabilitats o amb possibilitats de rehabilitació, de preus inferiors als existents, ...) la convertís en solvent i per tant, pogué dur a terme el procés d'emancipació.

En referència al nivell de formació del col·lectiu d'interlocutors que eren nous residents al Raval, els nivells mitjans i alts¹¹ han estat completament dominants (quadre 6.5). En total, el 94% dels interlocutors estan englobats en aquestes categories, mentre que només un 6% ho estan en el nivell de baixa formació, però destaca, sens dubte, que el 83% dels casos estan dins del nivell alt de formació, és a dir, catorze llicenciats (sis dels quals ho estaven en algun tipus d'enginyeria, dos en antropologia, dos en economia, un en geografia, un en història, un en dret i un en medicina) i un diplomad (en relacions públiques). En aquest aspecte és on, amb tota seguretat, es fa més palès el biaix en la selecció dels interlocutors. Per altra banda, una de les principals característiques dels pioners, aquells que assumeixen el paper capdavanter en el procés de gentrificació, és la de tenir més que un elevat capital econòmic, un elevat capital de formació (LEY, D., 1996: 56)..

¹⁰ Entés en un sentit ampli, és a dir, d'alliberament, ja sigui de la llar familiar, com d'altres tipus de llars. Per tant es fa referència a un procés de trencament, de separació, que cal distingir d'aquells canvis de residència en els que no es produeix aquest trencament de l'estructura de llar. El concepte d'emancipació no pot estar restringit, doncs, al procés de la marxa dels fills de la llar familiar, sinó que també altres processos, com els divorcis o el trencament de llars formades per diversos nuclis —com per exemple, els pisos compartits— entre d'altres, donen lloc a processos d'emancipació que en relació a l'habitatge presenten per a cada situació unes problemàtiques concretes i diverses.

¹¹ El nivell de formació baix inclou les categories "no sap llegir", "primària incompleta" i "primària completa"; el nivell de formació mitjà inclou les categories "batxillerat elemental", "formació professional" i "batxillerat superior"; i el nivell de formació alt inclou les categories "grau mig" i "títol superior".

QUADRE 6.5.- NIVELL DE FORMACIÓ DELS NOUS RESIDENTS AL RAVAL.

	Total		Dones		Homes	
	absolut	%	absolut	%	absolut	%
Nivell alt	15	83	6	75	9	90
Nivell mitjà	2	11	1	13	1	10
Nivell baix	1	6	1	13	0	0
Total	18	100	8	100	10	100

Les diferències entre els homes i les dones, malgrat que en percentatges puguin ser més destacades, són mínimes. Així, mentre que el 100% dels homes es troben en els nivells alt i mitja de formació, aquest percentatge ha estat del 88% per a les dones. Només la presència d'un cas englobat en el nivell baix de formació, ha estat el que ha desequilibrat la distribució de les dones respecte a la dels homes.

En qualsevol cas, aquesta distribució contrasta clarament amb la del conjunt del Raval, i per a qualsevol de les seves barriades. Com s'ha vist en el capítol cinqué, l'any 1996 només un 37% de la població del Raval, segons les dades del padró, estaven inclosos en les categories mitjana i alta de formació, mentre que el percentatge màxim l'assolia la barriada de Tallers amb un 55,7%, i el mínim la barriada del Liceu amb un 28,4%. A nivell de tota la ciutat, el districte de Ciutat Vella era el que concentrava un percentatge menor de població amb nivell de formació alta i mitjana dels deu districtes de Barcelona, concretament un 40,7% (superior al percentatge del Raval, però inferior a la mitjana de Barcelona, que era del 56,4%), mentre que el districte amb el percentatge més alt era el de Sarrià-Sant Gervasi, amb un 80%, del qual el 39% era població amb formació alta. Només el districte de Nou Barris es mantenia per sota del 50%, amb un percentatge proper al de Ciutat Vella del 42,5%, mentre que la resta de districtes de la ciutat tenien més de la meitat de la seva població major de 9 anys d'edat amb un nivell de formació mitjà i alt.

Pel que fa a les professions, aquestes també estan clarament dominades per les categories de professions alta i mitjana¹² (quadre 6.6), que engloben en total a poc més del 88% del total dels nous residents al Raval que han estat entrevistats. Només un 11,7% tenen una categoria socioprofessional baixa. En aquest cas, destaca la predominància de la categoria mitjana, amb més del 76% dels interlocutors entrevistats.

¹² La categoria alta engloba els epígrafs "Personal directiu" i "Tècnics i professionals, científics i intel·lectuals". La categoria mitjana, per al seva banda, engloba els epígrafs "Tècnics i professionals de suport", i "Empleats administratius". Per últim, la categoria baixa engloba els epígrafs "Treballadors de serveis i venedors de comerç", "Treballadors qualificats d'activitats agràries i pesqueres", "Treballadors qualificats de la indústria i la construcció", "Obrers de transport i comunicacions", "Operadors, instal·ladors i muntadors", i "Treballadors no qualificats".

QUADRE 6.6.- CATEGORIA DE LES PROFESSIONS DELS NOUS RESIDENTS AL RAVAL.

	Total		Dones		Homes	
	absolut	%	Absolut	%	absolut	%
Categoria alta	2	11,7	1	14,3	1	10
Categoria mitjana	13	76,6	5	71,4	8	80
Categoria baixa	2	11,7	1	14,3	1	10
Total	17 ¹³	100	7	100	10	100

No hi ha grans diferències entre la distribució dels homes i de les dones, com en el cas del nivell de la formació, i en ambdós casos és destacable el domini de la categoria mitjana, el 80% en el cas dels homes i el 71,4% en el cas de les dones.

Comparada amb la de la ciutat de Barcelona per a l'any 1996, la distribució entre les categories socioprofessionals és en aquest cas força diferent. La ciutat es caracteritzava per tenir una distribució de la població ocupada equilibrada entre les tres categories, 31,13% en la categoria alta, 31,85% en la categoria mitjana, i 37,02% en la categoria baixa, malgrat que territorialment, com s'ha vist en el capítol segon (veure apartat 2.3.1.3), existissin diferències destacables. Per al conjunt del Raval, la distribució ja era força diferent, sobretot pel que fa a les categories altes i baixes, així, com s'ha vist en el capítol cinqué (veure apartat 5.2.6) mentre que mantenia un 31,56% de la població ocupada en les categories mitjanes, només un 8,99% ho estava en les categories altes i un 59,46% ho estava en les baixes. Per tant, entre els interlocutors seleccionats, i respecte de les distribucions de la població ocupada per categories socioprofessionals de Barcelona i el Raval, hi ha una sobrerrepresentació de les categories mitjanes molt acusada, mentre que les categories altes es mantenen inferiors que per al conjunt de Barcelona, però lleugerament superiors que al Raval, i les categories baixes són clarament inferiors respecte a Barcelona i el Raval.

Més concretament, referint-se a les professions dels interlocutors (quadre 6.7), no apareixen realment professions que es podrien englobar dins de la categoria alta, només en el cas dels gerents d'empreses privades, malgrat que es tracta d'empreses petites, una dedicada a la gestió cultural, i l'altre una editorial. Però, per exemple, entre les professions dels interlocutors no apareixen treballadors del sector públic que ocupin càrrecs importants, com jutges, catedràtics d'universitat, directius en general, metges, o membres del govern, ni tampoc del sector privat. Dominen clarament aquelles professions de categoria mitjana, com les dedicades a la docència (un professor titular d'universitat, un professor de secundària i dos professors ajudants universitaris), a la investigació (dos investigadors

¹³ El total és aquí és de 17 persones mentre que en la resta és de 18. La diferència es deu a que aquí un dels interlocutors era estudiant, i per tant, en no ser una persona considerada com a "ocupada", no podia ser inclosa en cap de les categories.

universitaris), a més de tècnics de suport (un economista, un consultor informàtic, un enginyer i un tècnic universitari), administratius (dos membres del Personal d'Administració i Serveis de la universitat) i treballadors *free-lance* (un càmera de televisió). En la categoria baixa només s'ha englobat un interlocutor que regentava un negoci (però l'establiment no era seu), i un altre sobre el qual no es va poder saber exactament en què treballava, malgrat que ho feia per compte propi.

El biaix "universitari" és perfectament apreciable en l'estructura socioprofessional dels interlocutors, fins a vuit d'ells mantenien alguna relació amb la universitat, malgrat que no fossin les universitats localitzades recentment al Raval, ni la universitat de procedència de l'entrevistador. Però si, per relacions entre els interlocutors i els informants de base, com ja s'ha vist, aquest biaix és destacable.

QUADRE 6.7.- PROFESSIONS DELS NOUS RESIDENTS AL RAVAL.

	Total	dones	Homes
Categoria alta	2	1	1
Gerent d'empresa	2	1	1
Categoria mitjana	12	5	8
Professor universitari	3	2	1
Investigadors universitaris	2	2	0
Tècnic universitari	1	0	1
Personal d'Administració i Serveis a la universitat	2	1	1
Docència	1	0	1
Altres tècnics de suport	3	0	3
Autònoms	1	0	1
Categoria baixa	2	1	1
Comercinats	1	1	0
Sense especificar	1	0	1

Queda clar, doncs, que pel que fa a la categoria socioprofessional no s'ha seleccionat a un grup d'interlocutors situat entre l'èlit professional de la ciutat de Barcelona, que treballen en sectors punters tant de la indústria com dels serveis, sinó que més aviat han estat professionals mitjans, molts d'ells relacionats amb el sector públic, i sobretot amb la universitat. Tots ells són treballadors de serveis, no hi ha cap treballador industrial, pel que poden ser representants del procés de terciarització econòmica descrit en el capítol segon.

Segons el lloc de treball, la majoria ho fan a la pròpia ciutat de Barcelona, mentre que alguns s'han de desplaçar als municipis de l'Àrea Metropolitana de Barcelona¹⁴, i d'altres, menys, treballen a la mateixa Ciutat Vella (quadre 6.8). Cal

¹⁴ Sobretot Cerdanyola del Vallès, i també Mollet del Vallès.

destacar, a més, que cap dels nous residents al Raval s'ha de desplaçar a treballar a la resta de municipis de Catalunya -els municipis no inclosos en els apartats anteriors-, és a dir, el mercat laboral d'aquests nous residents és clarament metropolitana, i sobretot, dins del propi municipi barceloní.

Segons l'estructura de la llar que formen aquests nous residents, la gran majoria són llars no familiars, concretament un 89%, ja siguin unipersonals (amb un 61%) o amb dues persones o més (amb un 28%). Una minoria, són llars unifamiliars, només un 11%, essent la tipologia únicament de parelles amb fills. D'entre els nous residents al Raval seleccionats, no s'ha donat cap altre tipus de llar.

QUADRE 6.8.- LLOC DE TREBALL DELS NOUS RESIDENTS AL RAVAL.

	Total		Dones		Homes	
	absolut	%	Absolut	%	absolut	%
Ciutat Vella	3	17,6	1	14,3	2	20
Barcelona	9	52,9	4	57,1	5	50
Municipis de l'AMB	5	29,4	2	28,6	3	30
Resta de Catalunya	0	0	0	0	0	0
Total	17	100	7	100	10	100

QUADRE 6.9.- TIPUS DE LLAR DELS NOUS RESIDENTS AL RAVAL.

	Total		Dones		Homes	
	absolut	%	Absolut	%	absolut	%
Llars no familiars	16	89	7	87,5	9	90
Unipersonals	11	61	5	62,5	6	60
Dues persones o més	5	28	2	25	3	30
Llars unifamiliars	2	11	1	12,5	1	10
Parelles amb fills	2	11	1	12,5	1	10
Parelles sense fills	0	0	0	0	0	0
Total	18	100	8	100	10	100

No hi ha diferències en les distribucions segons al sexe dels interlocutors, així aquestes són quasi iguals tant pel que fa a les dones, com pel que fa als homes. En general, doncs, s'observa un trencament de l'estructura unifamiliar tradicional, i noves formes de convivència, sobretot basades en les tipologies de llars no familiars -ja sigui persones soles, o bé un grup de persones sense vincles familiars ni de fet ni de dret-, són les que dominen entre els nous residents al Raval que han estat entrevistats.

Com es pot comprovar al quadre 6.10, les llars familiars eren el 1996 les predominants a la ciutat de Barcelona, amb més del 75% del conjunt de les llars, malgrat que durant el període 1991-1996 havien estat en clara recessió, perdent més d'un 5%. Justament, aquelles llars compostes per un nucli (parelles amb o

sense fills, o pares i mares sols amb fills) van ser les que van concentrar la major part de les pèrdues, més de 34.000 en total a Barcelona. Per altra banda, les llars no familiars, sobretot aquelles anomenades unipersonals, van ser les que més van créixer en nombres absoluts durant el període 1991-1996, sense poder distingir aquelles que eren fruit de la mort d'un dels cònjuges, d'aquelles que eren fruit de l'emancipació -ja fos per divorci, o per marxa de la llar familiar, o per d'altres causes-. Així, la formació de noves llars, segons la tipologia dels nous residents seleccionats, estaria força d'acord amb la tendència general de l'evolució de les tipologies de llars a la ciutat de Barcelona, essent doncs, part d'aquest canvi general.

QUADRE 6.10.- TIPUS DE LLARS A BARCELONA, 1991-1996.

	1991		1996		1996-1991	
	absolut	%	absolut	%		
Llars no familiars	113.414	19,6	138.866	24,0	25.452	22,4
Unipersonals	104.466	18,1	134.050	23,2	29.584	28,3
Dues persones o més	8.948	1,6	4.816	0,8	-4.132	-46,2
Llars familiars	463.587	80,3	438.840	75,9	-24.747	-5,3
Sense nucli	15.430	2,7	25.166	4,4	9.736	63,1
Amb nucli	438.224	75,9	403.673	69,9	-34.551	-7,9
Amb dos o més nuclis	9.933	1,7	10.001	1,7	68	0,7
Llars plurifamiliars	192	0,03	198	0,03	6	3,1
Total	577.193	100	577.904	100	711	0,1

Font: Institut d'Estadística de Catalunya, 1999

A més, destaca el paper essencial de les dones per comprendre aquest canvi en la tipologia de les llars, i també per entendre com, malgrat la reducció de població a la ciutat de Barcelona, concretament entre 1991 i 1996 el nombre de llars va augmentar. És a dir, cada vegada hi ha més llars en que la dona esdevé la persona principal, per tant, el procés emancipatori femení és essencial en aquest nombre creixent de llars (quadre 6.11).

Així, el nombre de llars on la persona principal era una dona, entre 1991 i 1996 a la ciutat de Barcelona, va augmentar en 55.127, mentre que on la persona principal era un home, va disminuir en 54.416. Per tant, el creixement en aquest període de 711 llars, es va deure fonamentalment a l'increment de llars on la persona principal era una dona. Però, contràriament al que es podria creure, que el creixement d'aquestes llars va ser degut a l'augment de dones de més de 65 anys que enviudaven, resulta que l'impuls més important a aquest creixement es va donar en llars on la dona, com a persona principal, es trobava en franges d'edat adulta-jove i adulta, és a dir, entre els 20 i els 49 anys. En total, van ser 28.841 les llars, on l'edat de la dona que era la persona principal estava en aquestes franges d'edat, les que van augmentar entre 1991 i 1996, per 6.750 quan l'edat estava compresa entre 50 i 64 anys, i 18.774 quan era major de 65 anys. Per tant, el

procés emancipatori femení adult-jove i jove és la variable essencial per entendre aquest augment del nombre de llars a la ciutat de Barcelona.

En el cas dels nous residents al Raval seleccionats per fer les entrevistes, en sis dels divuit casos, la persona principal de la llar ha estat una dona, i en tots els casos s'ha tractat d'un tipus de llar no familiar, sobretot unipersonal.

El paper de la dona en els processos de gentrificació, que ja ha estat posat de relleu per algunes autores, sens dubte es veu representat entre els nous residents que han estat entrevistats en el nostre cas (BONDI, L., 1991, 1999; ROSE, D., 1989). La possibilitat, que poc a poc es va ampliant, de poder decidir com, quan i amb qui volen viure, en part independentment de la seva capacitat econòmica, però relacionat també amb les seves majors possibilitats professionals, fan de la dona un subjecte important en els processos de gentrificació.

QUADRE 6.11.- PERSONA PRINCIPAL DE LA LLAR PER SEXE I EDAT A BARCELONA, 1991-1996.

	1991						1996					
	total		dones		homes		Total		Dones		homes	
	Abs.	%	Abs.	%	Abs.	%	Abs.	%	Abs.	%	Abs.	%
Menys de 20 anys	620	0,11	359	0,23	261	0,06	2.263	0,39	1.121	0,53	1.142	0,31
de 20 a 24 anys	7.697	1,33	3.137	1,98	4.560	1,09	9.460	1,64	4.653	2,18	4.807	1,32
de 25 a 29 anys	29.064	5,04	7.205	4,55	21.859	5,22	25.594	4,43	10.736	5,03	14.858	4,08
de 30 a 34 anys	46.818	8,11	8.973	5,67	37.845	9,03	44.254	7,66	15.530	7,28	28.724	7,88
de 35 a 39 anys	48.689	8,44	8.821	5,58	39.868	9,52	49.532	8,57	15.554	7,29	33.978	9,32
de 40 a 44 anys	53.216	9,22	8.948	5,66	44.268	10,57	48.125	8,33	14.031	6,58	34.094	9,35
de 45 a 49 anys	52.259	9,05	8.653	5,47	43.606	10,41	51.019	8,83	14.074	6,60	36.945	10,13
de 50 a 54 anys	49.163	8,52	8.477	5,36	40.686	9,71	49.889	8,63	13.341	6,25	36.548	10,02
de 55 a 59 anys	58.968	10,22	12.219	7,72	46.749	11,16	46.592	8,06	12.583	5,90	34.009	9,33
de 60 a 64 anys	60.349	10,46	15.892	10,05	44.457	10,61	55.954	9,68	17.414	8,16	38.540	10,57
de 65 a 69 anys	57.497	9,96	19.580	12,38	37.917	9,05	57.454	9,94	21.540	10,10	35.914	9,85
de 70 a 74 anys	43.538	7,54	18.882	11,94	24.656	5,88	54.091	9,36	24.056	11,28	30.035	8,24
de 75 anys i més	69.315	12,01	37.060	23,43	32.255	7,70	83.677	14,48	48.700	22,83	34.977	9,59
Total	577.193	100	158.206	100	418.987	100	577.904	100	213.333	100	364.571	100

Font: INSTITUT d'ESTADÍSTICA de CATALUNYA, 1999

Per altra banda, només cinc dels divuit nous residents que han estat entrevistats estaven empadronats al seu lloc actual de residència, és a dir, al Raval. Aquest és un fenomen significatiu per dues raons. En primer lloc, i com es veurà més endavant, aquest no empadronament té un lligam important per una banda, amb la situació de provisionalitat d'alguns d'aquests nous residents al barri ja que estan de lloguer, i per altra banda, amb la percepció per part d'aquests del fet que en l'antic lloc de residència es disposa de millors serveis públics, sobretot sanitaris, que no al Raval, i per tant es manté l'empadronament al primer. En segon lloc, aquest no empadronament fa que l'aproximació al procés de gentrificació fet en el capítol cinqué, i qualsevol altre que es fagi des de fonts padronals i censals amb pretensions de globalitat, quedi totalment en qüestió, ja que possiblement la gentrificació no es fa del tot visible, sobretot en els moments inicials del procés, a causa de que els nous residents que hi van a viure no s'empadronen.

La distribució dels nous residents segons el lloc de residència ha resultat ser bastant dispersa (mapa 6.1). En relació a un dels eixos viaris del barri, el carrer Hospital, vuit dels interlocutors residien per sobre del carrer Hospital, mentre que els altres deu ho feien per sota, sis molt a prop o directament en aquest carrer, i només quatre lluny del carrer Hospital, en concret per sota del carrer Nou de la Rambla, i per tant en ple Barri Xino. Aquesta distribució deixa entreveure, per a la selecció d'interlocutors realitzada, una major preferència pel que ha estat considerat tradicionalment com a Raval Nord, és a dir, el Raval de Ponent. Com es veurà més endavant, en l'anàlisi dels discursos dels interlocutors, tant el tipus d'habitatges com l'entorn urbanístic i social són considerats de forma més positiva al Raval de Ponent que no al de Llevant.

Per altra banda, només set d'aquests nous residents als que s'ha entrevistat resideixen en alguna d'aquelles barriades que al capítol cinqué, després de l'anàlisi de les dades censals i padronals, s'han definit com a possiblement gentrificades: dos a Sant Agustí Nou, un a Boqueria, tres als Àngels i un al Carme. A les barriades de Llevant, Riereta de Ponent i Ponent, mentre que al capítol cinqué es deia que era difícil que s'estigués donant un procés de gentrificació, s'hi han localitzat en la primera quatre dels nous residents que s'han entrevistat, quatre en la segona i tres més a la tercera. En totes tres barriades, l'increment de població estrangera podia ser la causa de l'augment de població adulta que s'hi havia registrat, mentre que les variables relacionades amb el nivell de formació, l'activitat i la categoria socioprofessional, no eren del tot significatives com per considerar que s'estava donant un procés de gentrificació.

Aquestes diferències, però, no es creu que siguin excloents, en el sentit que una de les dues anàlisis no han estat bones, sinó que es creu que són complementàries. Primer per que cap de les dues és capaç de donar una visió global del procés de gentrificació ja que, ni en les dades censals es pot analitzar el volum total de

gentrificadors, ni el conjunt de nous residents seleccionats és representatiu, en un sentit estadístic, de l'univers de gentrificadors al Raval. La complementarietat entre ambdós anàlisis, i d'altres que se'n podrien fer a partir de diferents metodologies i fonts, ha de fer més comprensible el procés de gentrificació del Raval.

MAPA 6.1.- LOCALITZACIÓ DELS NOUS RESIDENTS AL RAVAL.

