

T. D. 309 X

LA OCUPACIÓN VISIGODA
EN ÉPOCA ROMANA A TRAVÉS
DE SUS NECRÓPOLIS. -



R. 708.823

v. 309

INVENTARIO DE LAS NECRÓPOLIS
Y HALLAZGOS CASUALES.-

ÍNDICE DEL INVENTARIO DE LOS YACIMIENTOS Y HALLAZGOS CASUALES.-

-NECRÓPOLIS VISIGODAS DEL SIGLO VI.-

Castiltierra (Fresno de Cantespino, Segovia)	416
Duratón (Segovia)	418
El Carpio de Tajo (Torrijos, Toledo)	429
Estagel-Las Tumbas (Pirineos Orientales, Francia)	434
Herrera de Pisuerga (Palencia)	437
Madrona (Segovia)	444

-GRUPOS DE SEPULTURAS VISIGODAS DEL SIGLO VI.-

Aguilafuente (Segovia)	449
Alovera (Guadalajara)	453
Azuqueca (La Cabaña, Guadalajara)	455
Camino de los Afligidos (Alcalá de Henares, Madrid)	457
Daganzo de Arriba (Madrid)	465
Deza (Soria)	470
Espirdo (Segovia)	474
Estebanvela (Segovia)	478
Madrid (capital)	480
Palazuelos (Guadalajara)	482
Sebulcor San Miguel de Noguera (Segovia)	485
Uxama (El Burgo de Osma, Soria)	488
Ventosilla y Tejadilla (Sepúlveda, Segovia)	490
Villel de Mesa (Guadalajara)	492
Zarza de Granadilla (Cáceres)	494

-HALLAZGOS CASUALES VISIGODOS DEL SIGLO VI.-

Abujarda (Cascais, Lisboa)	499
Alarilla (Guadalajara)	501

Albaicín (Granada)	504
Alcoutao (Cascais, Lisboa)	505
Aldeanueva de San Bartolomé (Toledo)	506
Alicante (ciudad)	507
Almaraz (Cáceres)	508
Andalucía	509
Barcelona, Plaza del Rey (ciudad)	510
Beja (Alentejo, Portugal)	511
Belvis de la Jara (Toledo)	513
Benavente (Badajoz)	514
Berlanga de Duero (Almazán, Soria)	515
Bueu (Pontevedra)	517
Burgos o Palencia, Provincias de	518
Castilla la Vieja	521
Cerro de las Seoulturas (Azután, Toledo)	524
Cerro del Berrueco (El Tejado, Salamanca)	525
Cervera de Pisuerga (Palencia)	526
Córdoba, Provincia de ?	527
Cubas (Madrid)	528
Cuenca, La (Golmayo, Soria)	529
Espinosa de Henares (Guadalajara)	531
Fuencaliente de Medina (Soria)	532
Gerona, Provincia de	533
Gomara (Soria)	534
Huelva, Provincia de	535
Jaén, Provincia de	536
La Jarilla (Montehermoso, Galisteo, Cáceres)	538
Lorca (Murcia)	540
Los Verdiales (Madridanos, Zamora)	541
Majazala (Aranjuez, Madrid)	542

Mira (Cuenca)	543
Mogón (Villacarrillo, Jaén)	544
Nuez de Abajo (Burgos)	545
Numancia (Soria)	546
Ortigosa de Cameros (Logroño)	547
Pol (Monforte de Lemos, Lugo)	548
Poveda de la Sierra (Guadalajara)	550
Renales (Guadalajara)	551
Renieblas (Soria)	552
Retorta (Loule, Portugal)	553
Sant Llorenç de Munt (Barcelona)	554
Segovia, Provincia de	555
Sevilla, Provincia de	556
Sinarcas (Valencia)	559
Solsona (Lérida)	560
Talavera de la Reina (Toledo)	561
Tarragona, capital ?	562
Teruel, Provincia de	564
Tiermes (Soria)	566
Tierra de Barros (Badajoz)	568
Toledo, Provincia de	570
Torre de Ares, Tavira (Algarve, Portugal)	571
Unión, La, (Murcia)	572
Vega de Santa María (Mesegar, Toledo)	573
Procedencia desconocida	576

-NECRÓPOLIS HISPANO-VISIGODAS DEL SIGLO VII.-

Albelda de Iregua (Logroño)	579
Brácana (Granada)	582

Castellar, El (Villajimena, Palencia)	587
Clunia (Peñalba de Castro, Burgos)	591
Ermита del Amparo (Barbadillo de Mercado, Burgos)	597
Hinojar del Rey (Burgos)	607
Las Huertas (Pedrera, Sevilla)	609
Marugán (Atarfe, Granada)	614
Nueva Carteya (Córdoba)	617
Piña de Esgueva (Valladolid)	619
Segóbriga (Saelices, Cuenca)	624
Tesorillo, El (Teba, Málaga)	639
Villanueva del Rosario (Antequera, Málaga)	640

-HALLAZGOS CASUALES HISPANO-VISIGODOS DEL SIGLO VII.-

Aguilar de Campóo (Palencia)	642
Almería, Provincia de	643
Ampurias (La Escala, Gerona)	644
Bel (Castellón de la Plana)	645
Bonarés (Huelva)	646
Cáceres, Provincia de	647
Cártama (Málaga)	648
Carteia (Cádiz)	649
Casa Doñana (Caudete de las Fuentes, Valencia)	650
Cascais (Portugal)	651
Cerrillo Salido (La Guardia, Jaén)	652
Condeixa a Velha (Beira, Portugal)	653
Conímbriga (Portugal)	654
Córdoba, Provincia de ?	655
Coscojuela de Fantova (Montecillas, Huesca)	656
Cudón, Cueva del (Torrelavega, Santander)	657
El Garrotal (Las Pinedas, Córdoba)	658

Estables (Guadalajara)	659
Faro, Distrito de (Portugal)	660
Fontalva (Elvas, Portugal)	661
Fuente del Moro (Colmenar Viejo, Madrid)	662
Gerona, Provincia de	663
Gleva, La (Barcelona)	664
Goros, Cueva de los (Hueto de Arriba, Alava)	665
Granada, Provincia de	667
Guereñu (Alava)	669
Ibiza (Islas Baleares)	670
Illescas (Clatayud, Zaragoza)	671
Inirlegui, Castillo de (Navarra)	672
Itálica (Santiponce, Sevilla)	673
Jávea (El Montañar, Alicante)	675
Jubera (Velilla de Medinaceli, Soria)	676
La Gleva (Barcelona)	677
La Granadilla (Valdesamarfo, León)	678
León, Provincia de	680
Loja (Granada)	681
Mérida (Badajoz)	682
Monteagudo de las Vicarías (Soria)	683
Montemor-O-Velho (Portugal)	684
Olius (Lérida)	685
Orihuela del Tremedal (Teruel)	686
Osuna (Sevilla)	687
Pajarón (Cuenca)	688
Palencia, Provincia de	689
Peña Amaya (Burgos)	690
Pineda (Barcelona)	691
Portugal	692

Revilla, La (Salas de los Infantes, Burgos)	693
Rosas (Gerona)	694
Royo, El (Soria)	695
Salvaterra do Extremo (Castelo-Branco, Portugal)	696
San Antonio de Calaceite (Teruel)	697
San Caetano (Chaves, Portugal)	698
San Juan de Baños (Baños de Gerrato, Palencia)	699
San Julián de Ramis (Gerona)	700
Sant Cugat del Vallés (Barcelona)	701
Santa Marinha de Zezere (Porto, Portugal)	702
Santiesteban (Ampuero, Santander)	703
Santo Tomé (Jaén)	704
Saucedo (Talavera la Nueva, Toledo)	705
Suano, Cueva de (Reinosa, Santander)	706
Tarragona, capital	707
Tárrega (Lérida)	708
Teruel, Provincia de	709
Turuñuelo, Granja de El (Medellín, Badajoz)	710
Vadillo (Soria)	715
Valencia, Provincia de	716
Villadiego (Burgos)	717

- SEPULTURAS CRISTIANAS EN TEMPLO, SIGLOS VI Y VII.-

Alcalá de los Gazules (Cádiz)	718
Alconétar (Garrovillas, Cáceres)	720
Cabeza de Griego (Saelices, Cuenca)	723
Casa Herrera (Mérida, Badajoz)	726
El Germo (Espiel, Córdoba)	740
Huerta de Nicomedes (Gerena, Sevilla)	743

Ibahernando (Trujillo, Cáceres)	744
San Pedro de Alcántara (Vega del Mar, Málaga)	747
Torre de Palma (Monforte, Portugal)	752
Valdecebadar (Olivenza, Badajoz)	756
Vista Alegre (Córdoba, capital)	758

-NECRÓPOLIS HISPANO-ROMANAS, SIGLOS VI y VII.-

Alto de la Barrilla (Cuarte, Zaragoza)	759
El Cantosal (Coca, Segovia)	767
Peal de Becerro (Toya, Jaén)	770
Sevilla (capital)	772
La Varella-Castellar (Codo, Zaragoza)	774

- OTROS HALLAZGOS Y NECRÓPOLIS.-

Alto de Yecla (Santo Domingo de Silos, Burgos)	776
Arjonilla (Jaén)	778
Arquinillos (Zamora)	779
Belmontejo (Cuenca)	778
Bovalà (Serós, Lérida)	781
Campillo de Arenas (Jaén)	782
Castillón, Cerro del (Montefrío, Granada)	783
Castroverde de Cerrato (Valladolid)	784
O Fixón (Donon, Hfo, Pontevedra)	785
Hermida, La, (Peñarrubia, Santander)	786
Indanha-a-Velha (Castelo-Branco, Alentejo, Portugal) ...	787
Marim (Algarve, Portugal)	789
Milreu (Estoi, Algarve, Portugal)	790
Pamplona (Navarra)	791

Puig Rom (Rosas, Gerona)	798
San Ambrosio de Vejer (Barbate de Franco, Cádiz)	802
Taniñe (Soria)	803
Ventas de Zafarraya (Granada)	805

NECRÓPOLIS VISIGODAS

SIGLO VI.-

CASTILTIERRA (FRESNO DE CANTESPIÑO, SEGOVIA).-

En los años 1930, Don Emilio Camps Cazorla y Don José M^a de Navascués excavaron el cementerio visigodo de Castiltierra, que resultó ser uno de los más impresionantes de la Península Ibérica dentro de la serie de tradición "germánica".

Desgraciadamente los materiales se dispersaron por diferentes museos, tanto españoles como extranjeros: Arqueológico Nacional de Madrid, Arqueológico de Barcelona, Metropolitan Museum de Nueva York y el Arqueológico de Nürenberg. Es tal el desorden existente en estos materiales, que nadie se ha atrevido nunca a publicarlos, con el agravante de desconocerse un plano de distribución de las sepulturas del conjunto del cementerio.

Muy recientemente llegó hasta nuestras manos el plano que había realizado Camps y que se encontraba entre medio de sus papeles. El Sr. Casamar obtuvo de la hija de Camps dicho plano. Este se revela de un gran interés. En él se hallan dibujadas con sus esqueletos un total de 211 sepulturas, de las cuales sólo 187 están numeradas. Todas ellas orientadas E.O., formando claras alineaciones y grupos familiares, dejando espacios de circulación entre ellas.

Algunos de los materiales publicados de Castiltierra y aquellos que hemos podido ver en el Museo Arqueológico Nacional de Madrid, sitúan el conjunto de la necrópolis dentro de una cronología de finales del siglo V hasta finales del siglo VII. Por tanto nos hallamos ante un cementerio del mismo tipo que los grandes de El Carpio de Tajo (Toledo) y Duratón (Segovia), éste último a corta distancia del de Castiltierra.

Es indudable que una necrópolis de esta categoría merece por sí sola un estudio aparte, realizado con minuciosidad, por ello nos hemos limitado aquí a proporcionar la información y biblio-

grafía de base, además del plano recientemente descubierto. Hemos redactado un pre-proyecto de investigación para estudiar todos los materiales de Castiltierra, así como su plano, con la esperanza de recuperar uno de los cementerios más importantes de la época visigoda hispánica, que podrá ser publicado en la serie de Excavaciones Arqueológicas en España próximamente.

Bibliografía: CAMPS CAZORLA, E., Tejidos visigodos de la necrópolis de Castiltierra, "Anuario del Cuerpo Facultativo de Archiveros, Bibliotecarios y Arqueólogos", II, 1934, págs. 87-96, 3 láms.

VAZQUEZ DE PARGA, L., Ajuares de las sepulturas del cementerio visigodo de Castiltierra (excavaciones de 1932 a 1935),

"M.M.A.P.", 1955-57 (1960), págs. 64-68.

WERNER, J., Las excavaciones del Seminario de Historia Primitiva del Hombre , en 1941, en el cementerio visigodo de Castiltierra (Segovia), "Cuadernos de Historia Primitiva del Hombre", I,

1946, págs. 46-50, 4 figs.

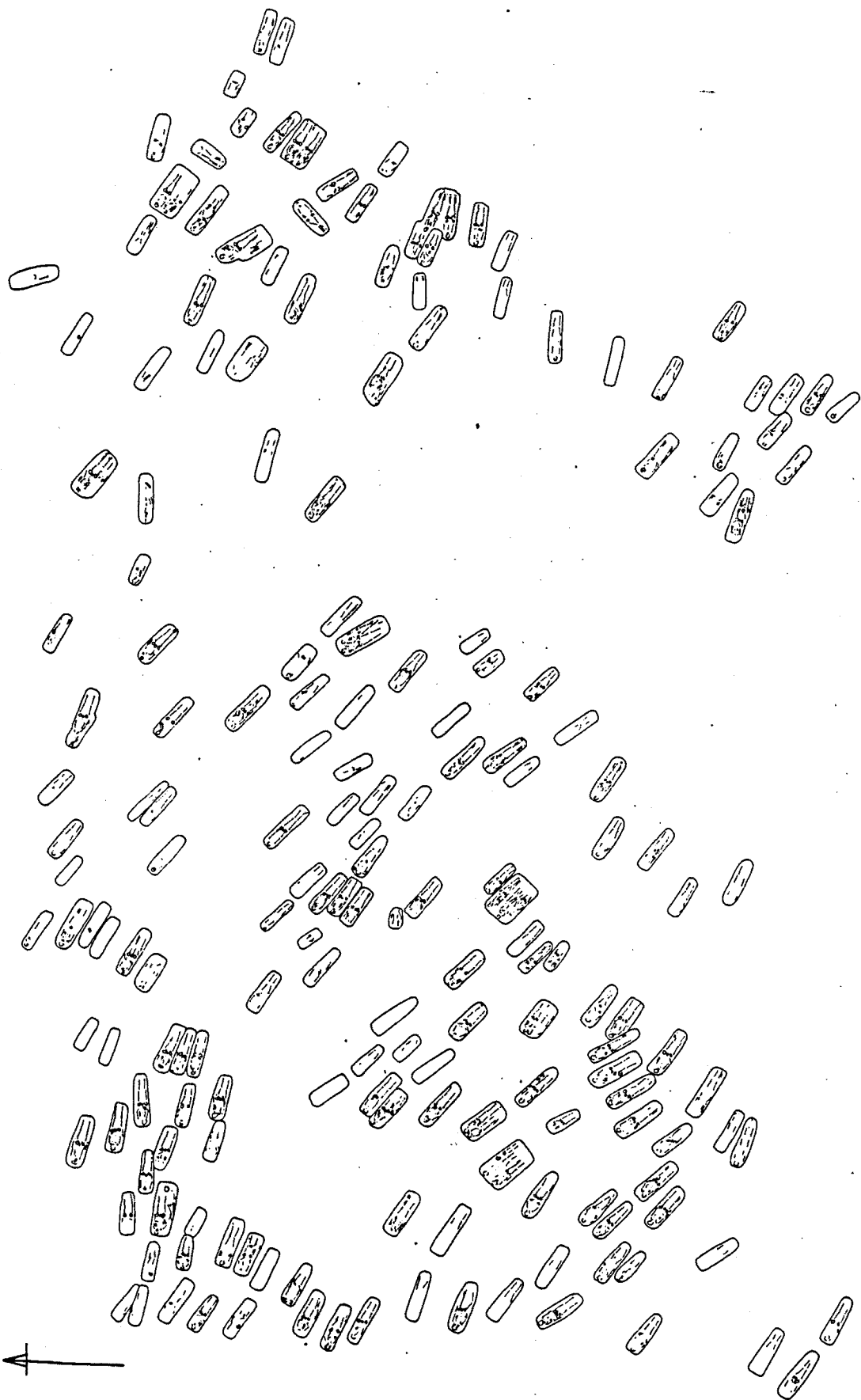
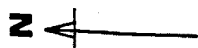
Deben tenerse en cuenta los materiales que aunque no con seguridad se creen procedentes de Castiltierra, véase:

ALMAGRO BASCH, M., Materiales visigodos del Museo Arqueológico de Barcelona, "M.M.A.P.", VIII, 1947 (1948), págs. 56-75, láms. XII-XXIV; Id., IX-X, 1948-1949, págs. 32-47, láms. VI-XV; Id., XI-XII, 1950-51 (1953), págs. 148-157, láms. XXVI-XXXI.

MARTINEZ SANTA-OLALLA, J., Westgotische Adlerfibeln aus Spanien, "Germania", 20, 1936, págs. 47-52, 2 figs., láms. 12-13.

REYNOLDS BROWN, K., Guide to Provincial Roman and Barbarian Metalwork and jewelry in The Metropolitan Museum of Art, Nueva York, 1981, pág. 9, fig. 10.

**CASTILTERRA
(SEGOVIA)**



DURATON (SEGOVIA).-

La necrópolis de Duratón fué excavada en los años 1940, por Don Antonio Molinero. De ella fué publicada una monografía muy amplia, con la reproducción de un plano de distribución, el inventario completo de las sepulturas y los dibujos de los elementos constituyentes del atuendo funerario. Pero las excavaciones prosiguieron y el Sr. Molinero no tuvo tiempo de publicar el segundo plano antes de morir. Por suerte, sí había publicado los dibujos de todos los elementos de las sepulturas. Por tanto contamos con un total de 289 sepulturas indicadas sobre el plano, y el resto hasta más de 500, sin situar. Todos los investigadores de la arqueología cimiterial visigoda, tomaron como punto de partida esta necrópolis, así por ejemplo W.Hübener y su alumno G.G. König. También V. Bierbrauer se interesó en determinados casos por ella.

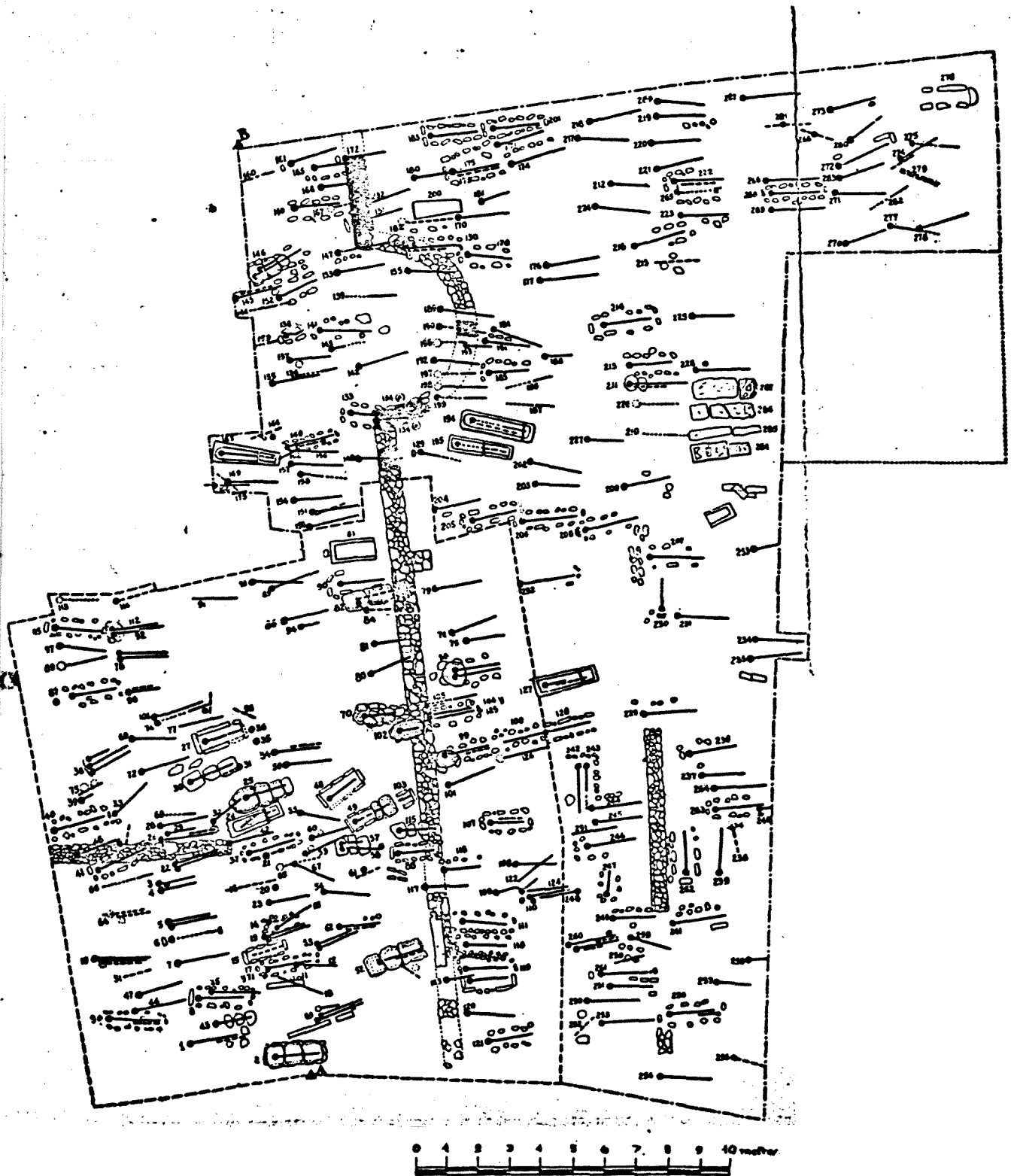
El conjunto de la necrópolis se implanta sobre una construcción absidal anterior, que no está documentada, pero que es probablemente bajo-imperial. Todas las inhumaciones están orientadas E.-O., formando alineaciones visibles y dejando espacios libres entre ellas para la circulación. Los mapas de distribución de los objetos, que han practicado los autores alemanes que citábamos anteriormente, muestran los índices de ocupación del cementerio. La zona Norte es inicialmente, la que tiene elementos más antiguos, desplazándose con el tiempo el punto neurálgico hacia el Sur. Aunque es evidente, que las sepulturas al ser propiedades hereditarias, son reutilizadas, y por ello podemos encontrar elementos tardíos en una sepultura que en un principio debe ser considerada temprana.

Respecto a los materiales, consideramos inútil describir aquí todos los inventarios de sepulturas y de hallazgos. Consideramos más útil reproducir, en las láminas que siguen, los hallazgos cerrados que permiten elaborar una cronología y que hemos

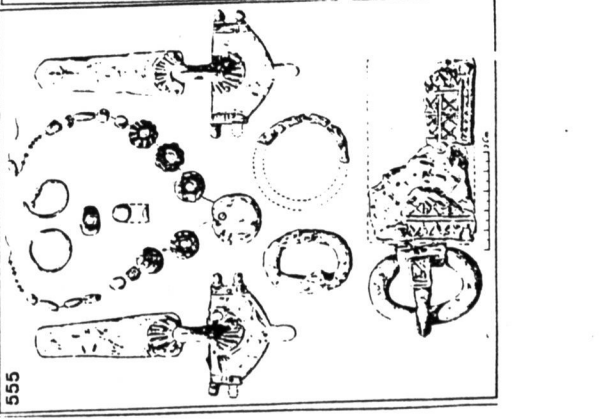
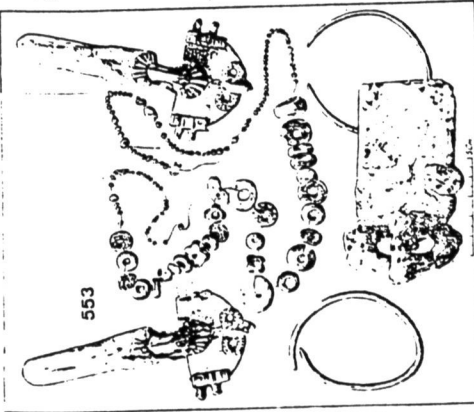
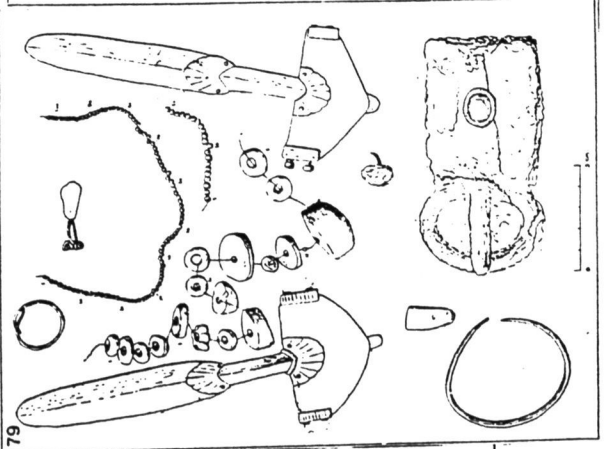
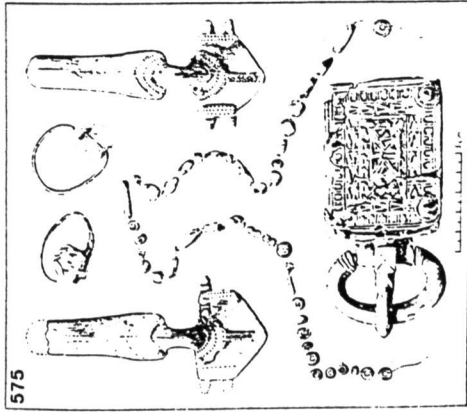
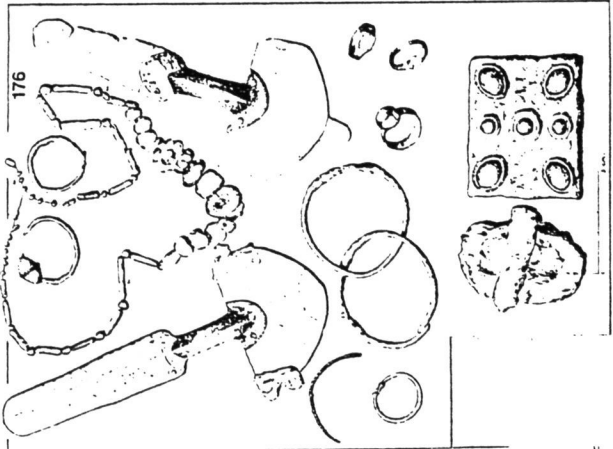
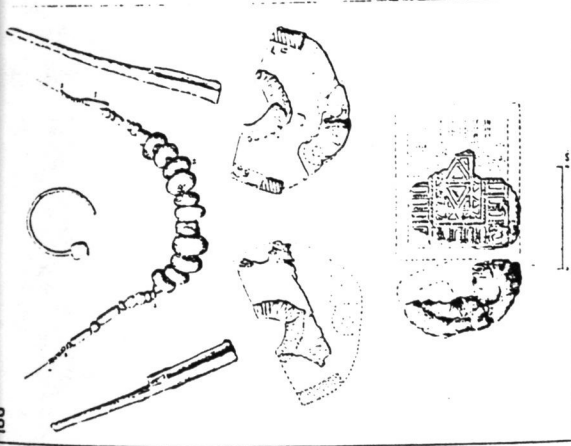
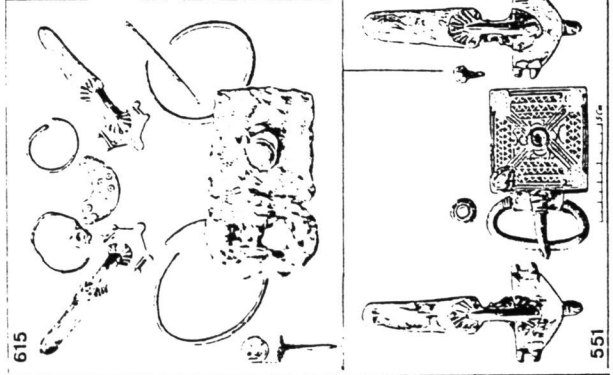
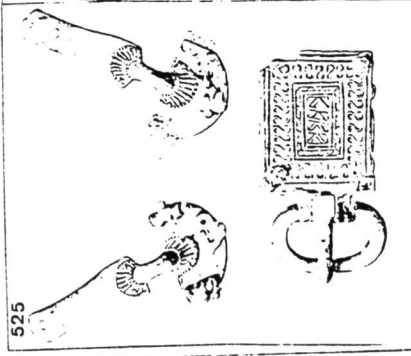
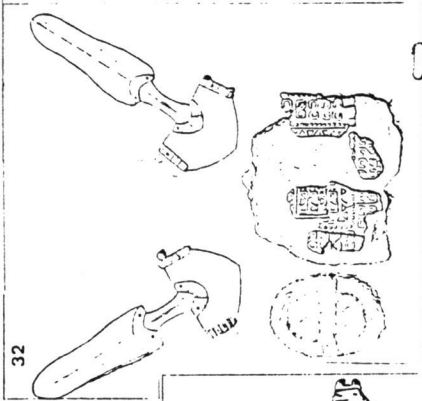
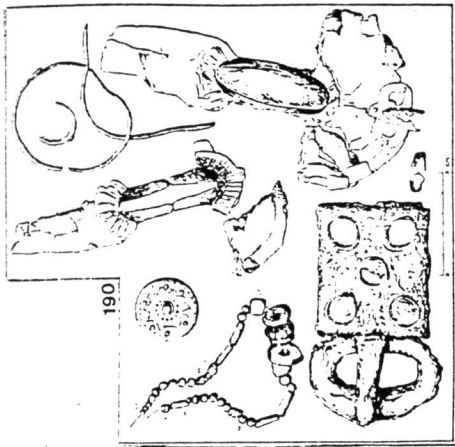
utilizado nosotros básicamente para proponer una seriazción de los elementos y una cronología relativa.

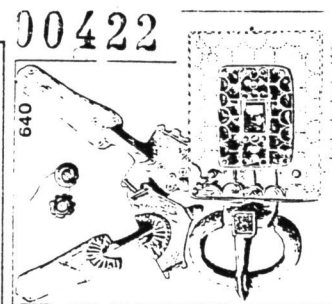
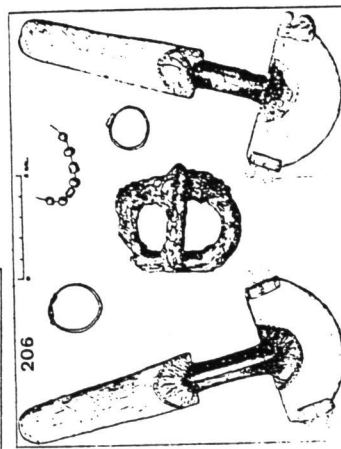
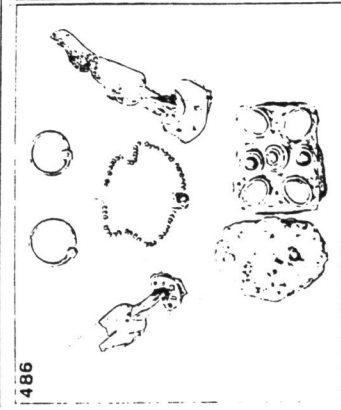
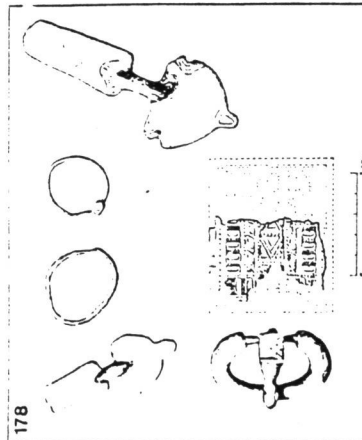
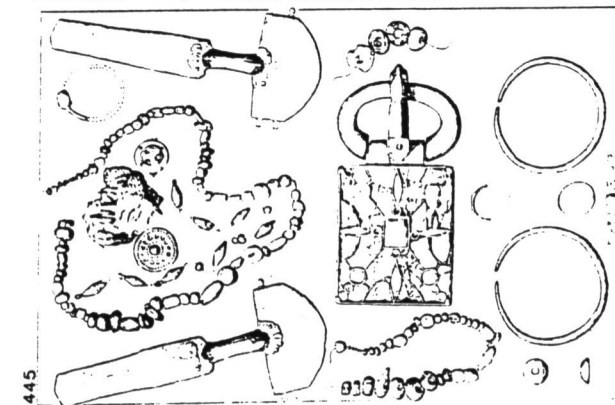
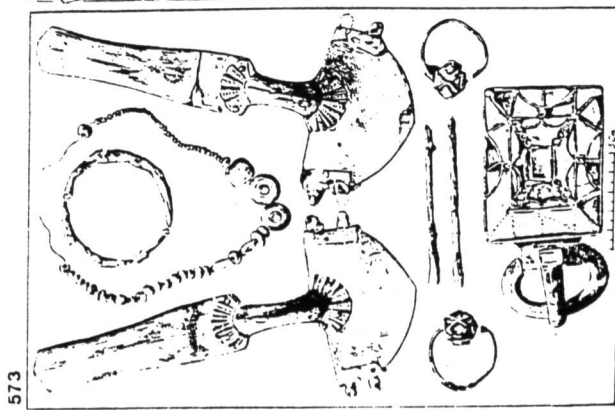
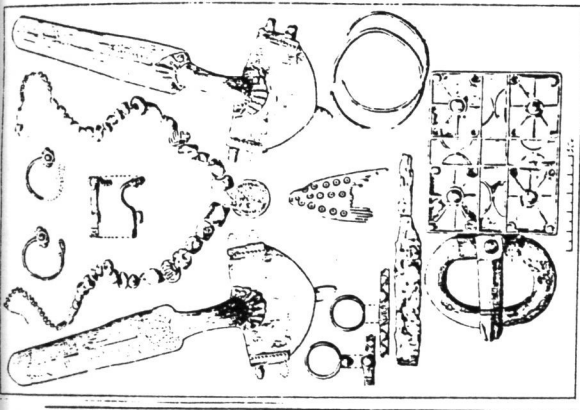
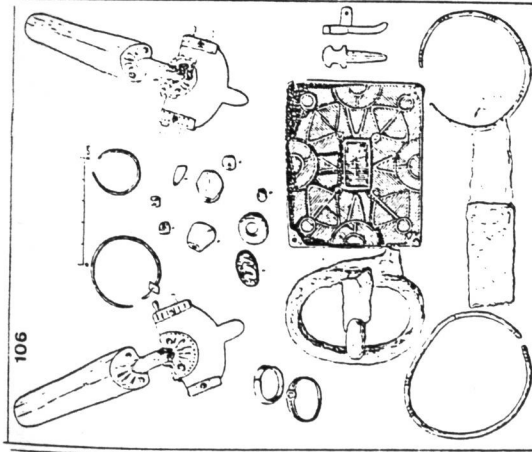
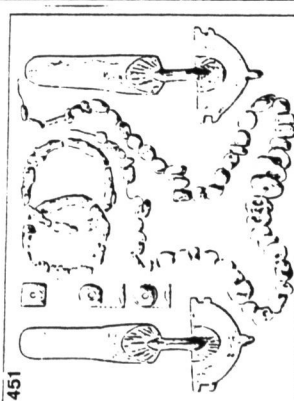
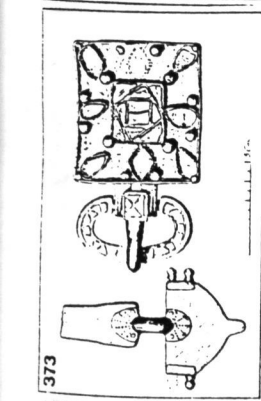
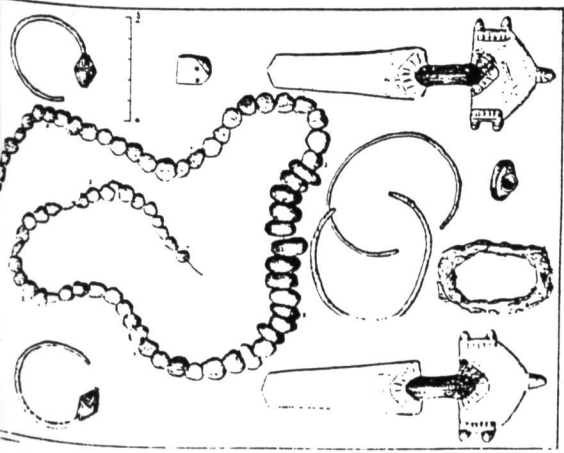
Duratón se nos presenta como una de las necrópolis más tempranas dentro del conjunto de necrópolis visigodas clásicas o de tradición "germánica", perdurando hasta finales del siglo VI. Los elementos correspondientes al siglo VII, son muy escasos. Muy probablemente, en la época posterior a la unificación, el cementerio de Duratón fué abandonado.

Bibliografía: MOLINERO PEREZ, A., La necrópolis visigoda de Duratón (Segovia). Excavaciones del Plan Nacional de 1942 y 1943. "Acta Arqueológica Hispánica", 4, 1948. Id., Excavaciones arqueológicas antiguas y modernas en Duratón (Segovia), Estudios Segovianos, 2/3, del Inst. "Diego de Colmenares", Segovia, 1949 (nº de homenaje al Sr. Marqués de Lozoya). Id., La necrópolis visigoda de Duratón (Segovia). Materiales de tipo bizantino. "Crónica del IV Congreso Arqueológico del S.E. español, Elche, 1948", Cartagena, 1949, págs. 495-505, IV láms. Id., Aportaciones de excavaciones y hallazgos casuales (1941-1959) al Museo Arqueológico de Segovia, E.A.E., 72, 1971. HÜBENER, W., Zur Chronologie der westgotenzeitlichen Grabfunde in Spanien, "M.M.", 13, 1972, págs. 211-269, 25 figs. KOENIG, G.G., Zur Gliederung der Archäologie Hispaniens vom fünften bis siebten Jahrhundert v.Z., Magisterarbeit zur Erlangung der Würde des Magister Artium der Philosophischen Fakultäten der Albert-Ludwigs-Universität zu Freiburg i. Br., 1977, 309 págs. BIERBRAUER, V., Frühgeschichtliche Akkulturationsprozesse in den Germanischen Staaten am Mittelmeer (Westgoten, Ostgoten, Longobarden) aus der Sicht des Archäologen. "Atti del 6º Congresso Internazionale di Studi sull'alto Medioevo, Milán 1978", Spoleto, 1980 págs. 89-105, XX láms.

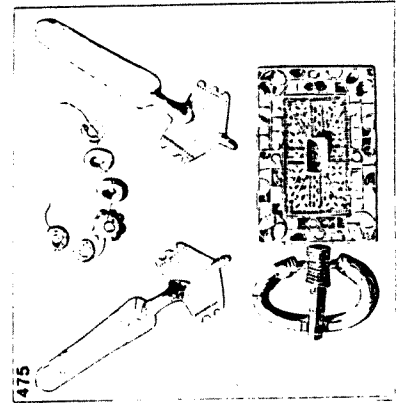
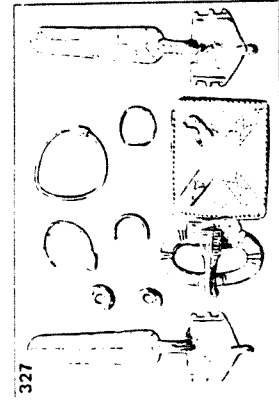
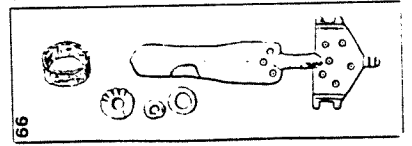
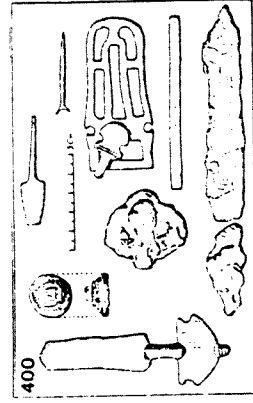
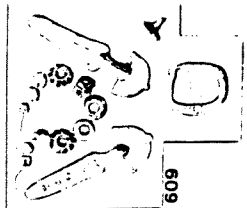
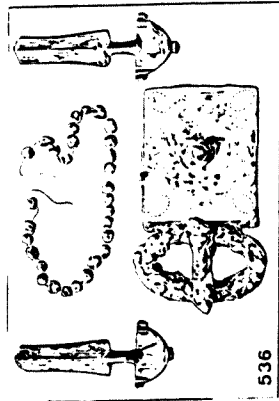
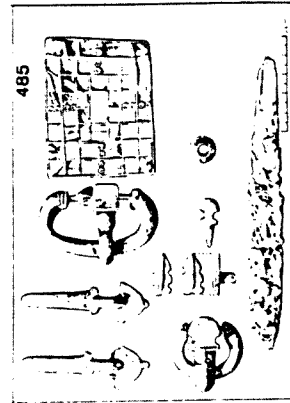
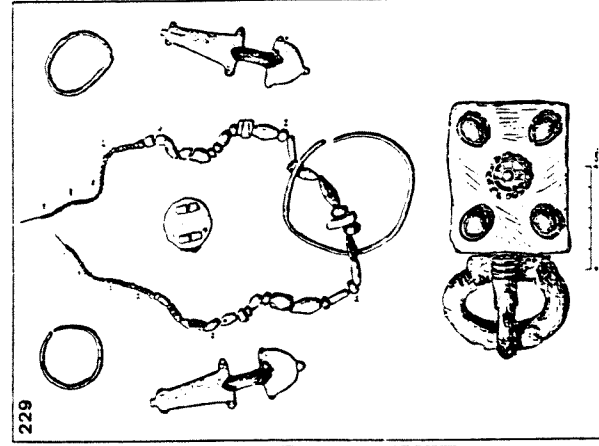
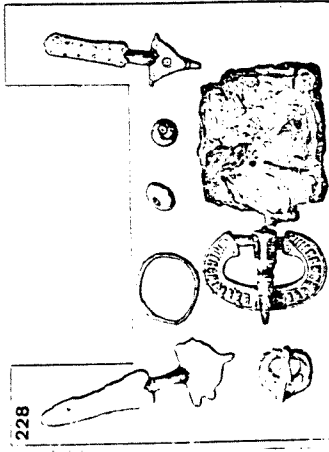
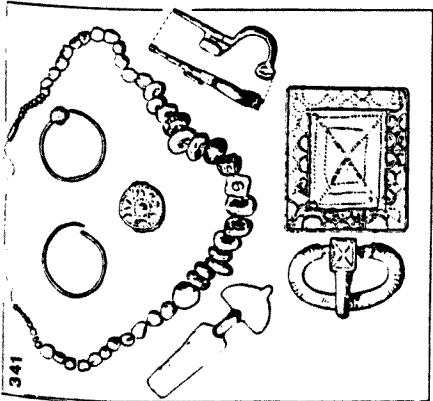
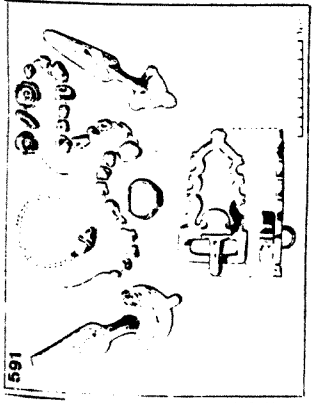
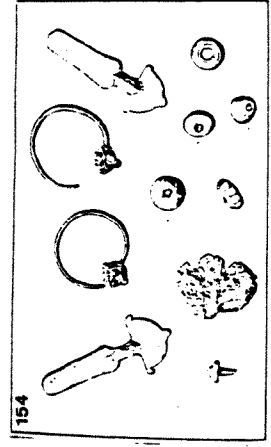
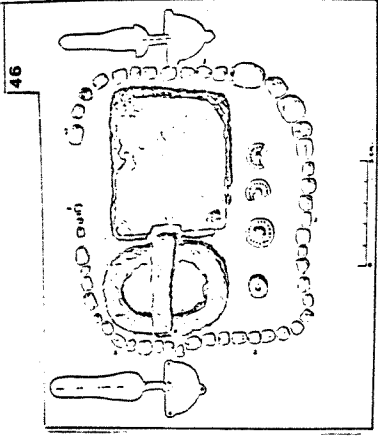


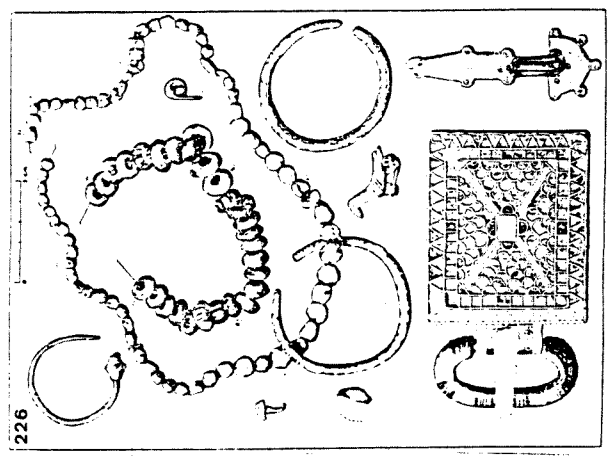
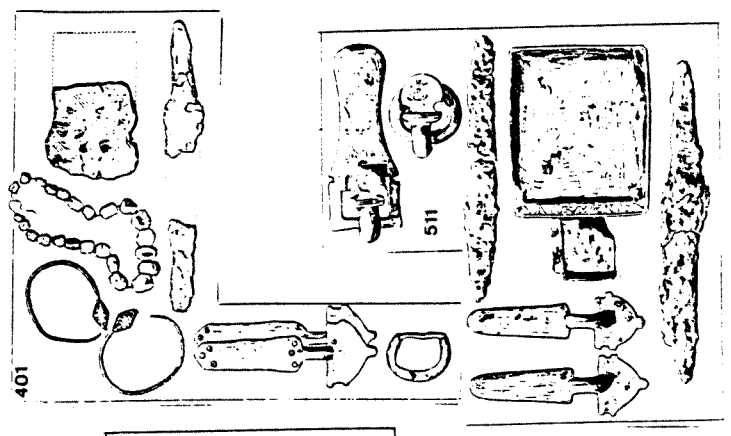
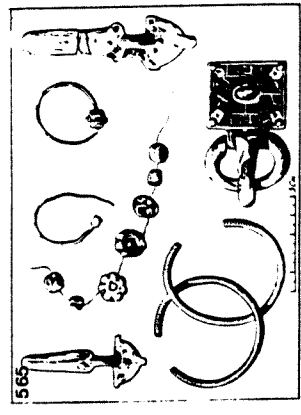
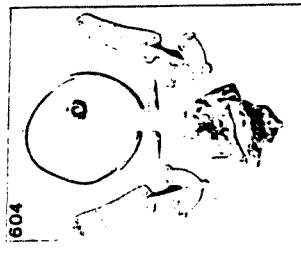
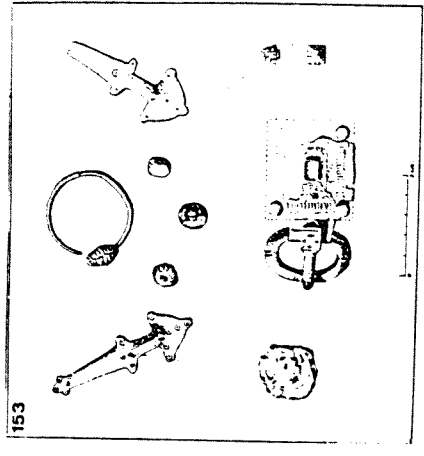
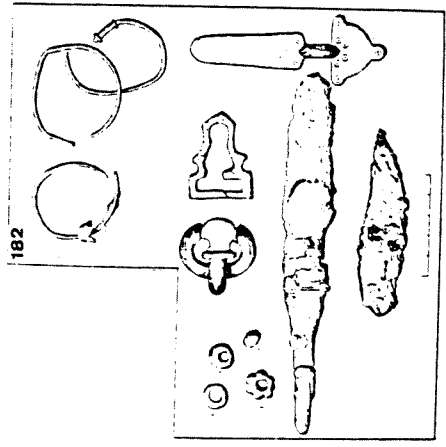
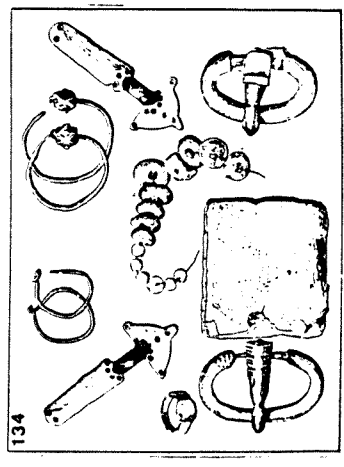
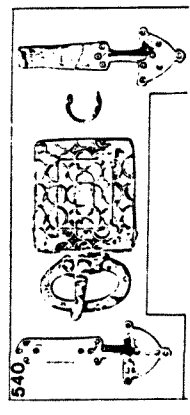
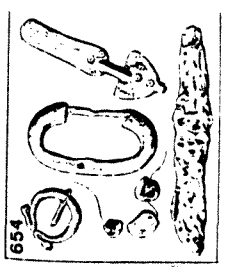
Plano general de distribución de Duratón I (según A. MOLINERO PEREZ, 1942-1943).

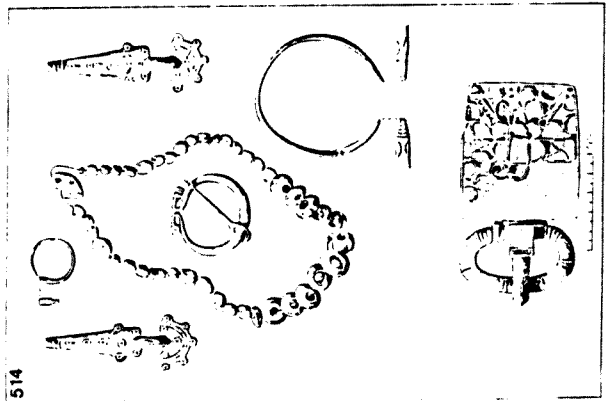
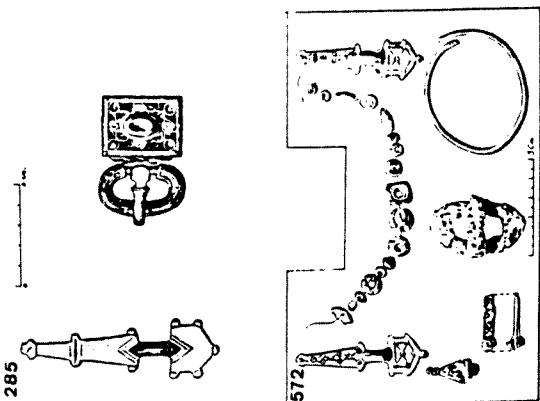
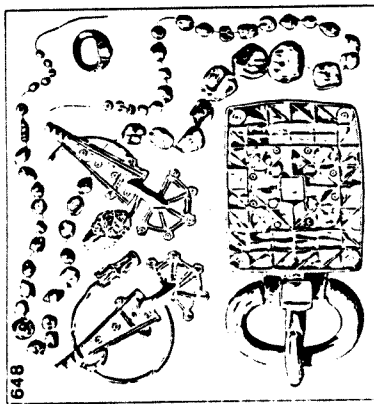
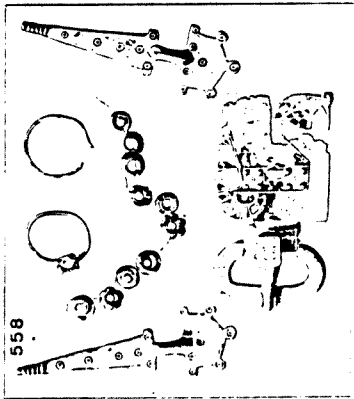
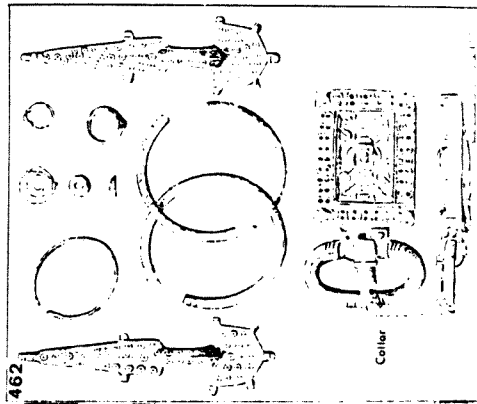
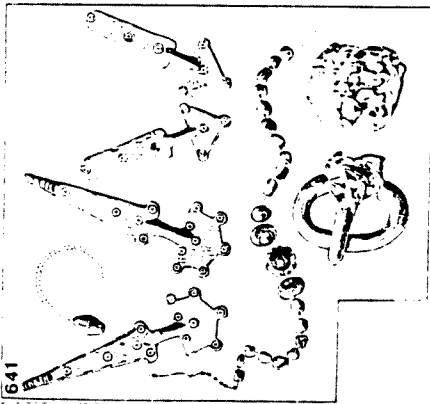
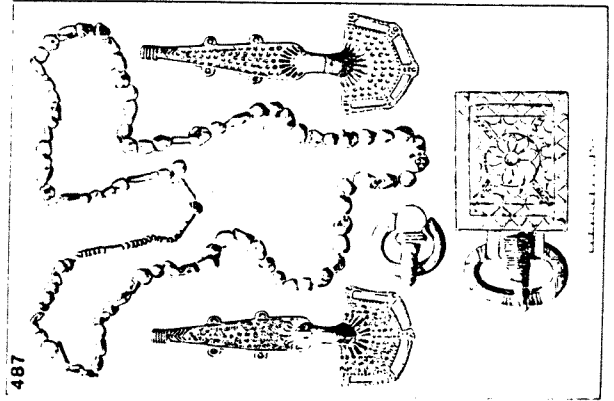
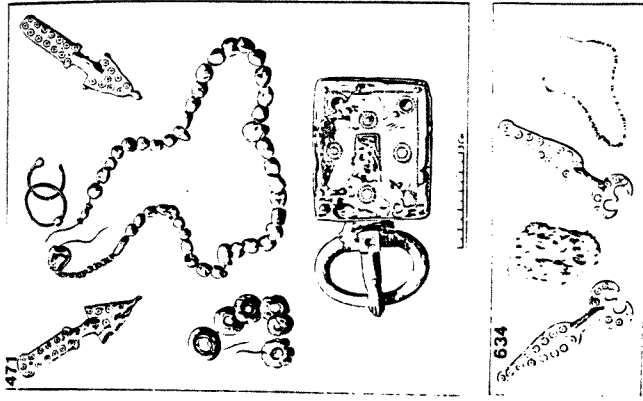


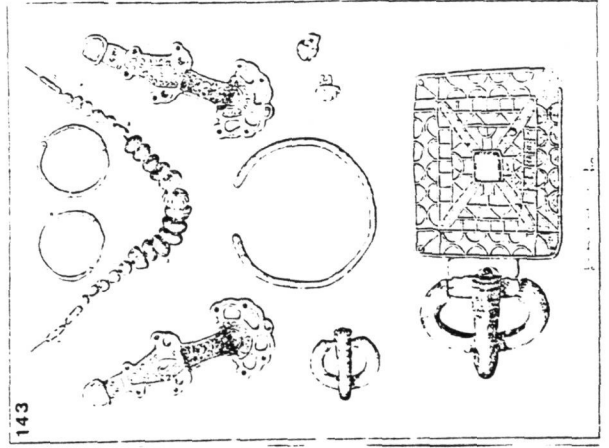
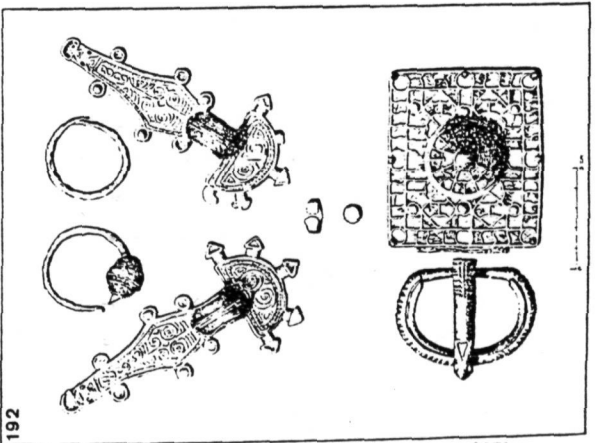
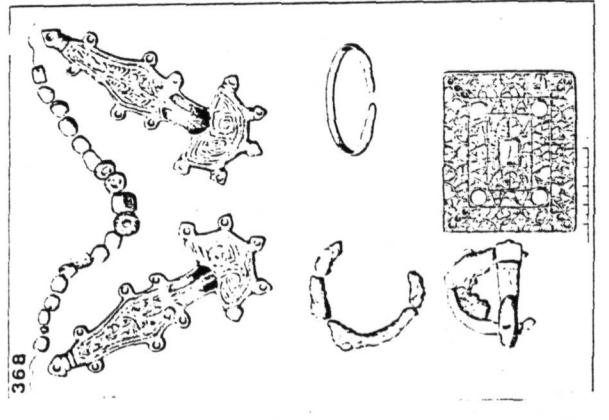
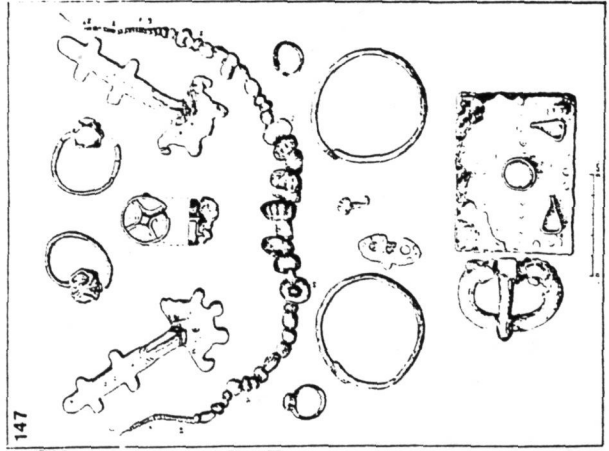
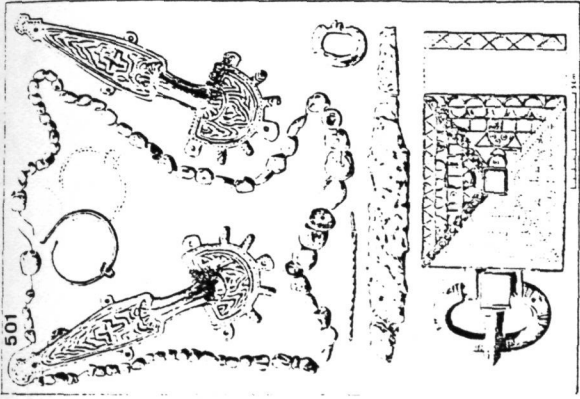
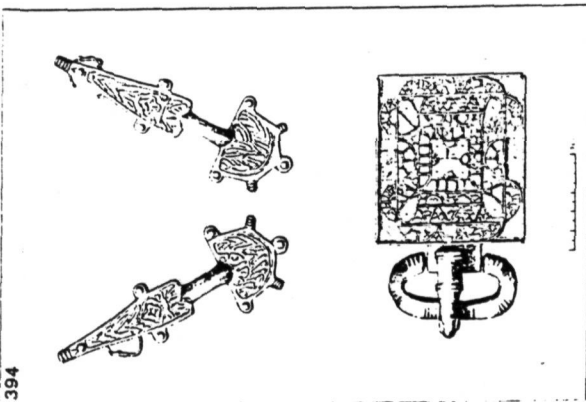
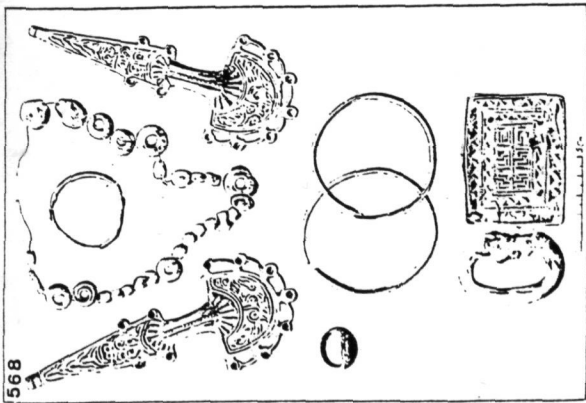
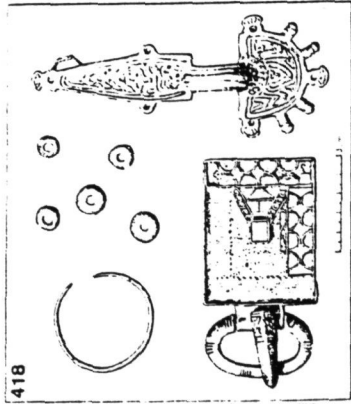
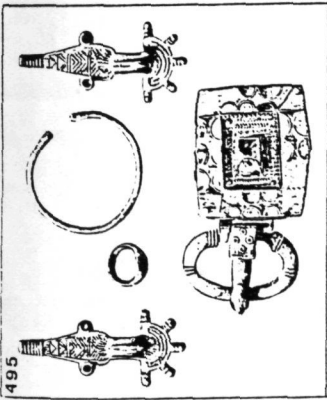


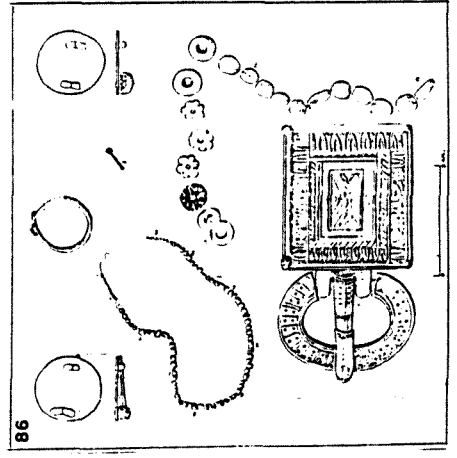
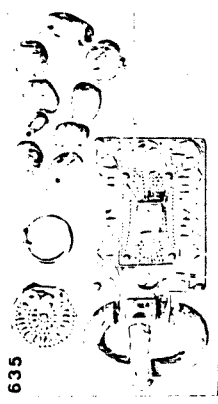
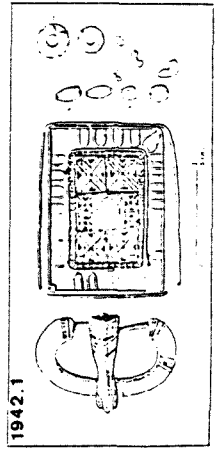
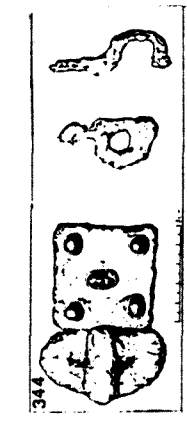
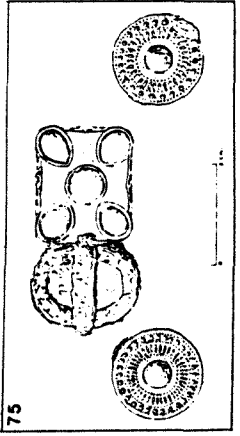
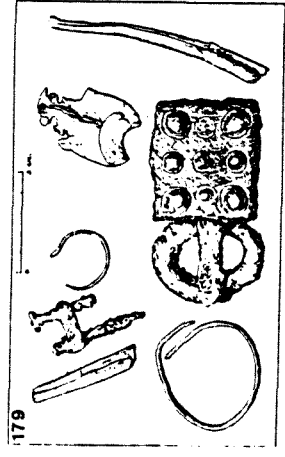
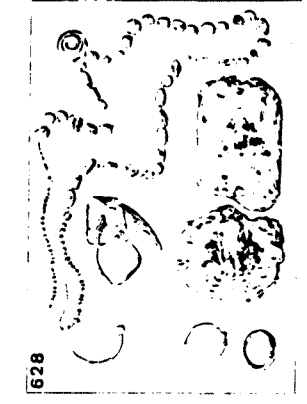
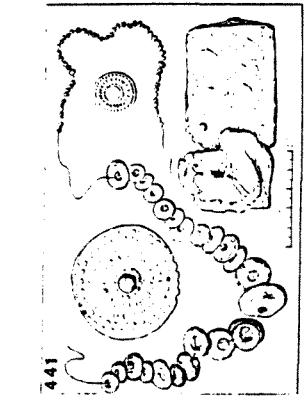
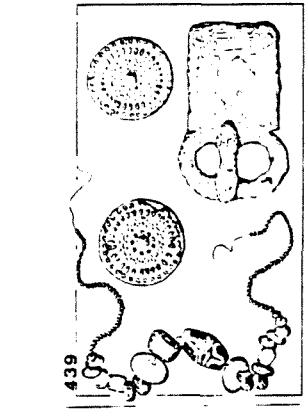
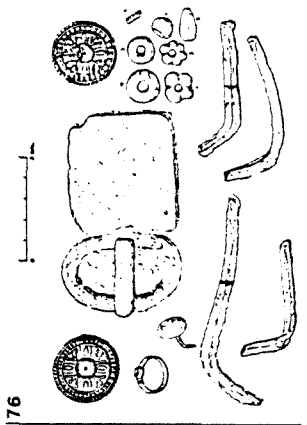
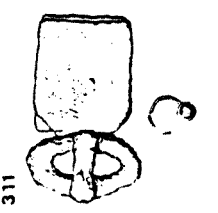
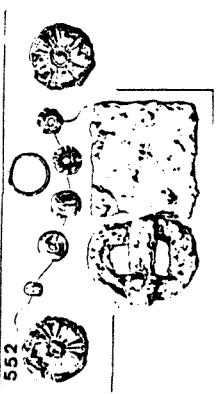
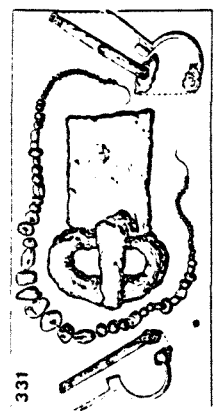
00422

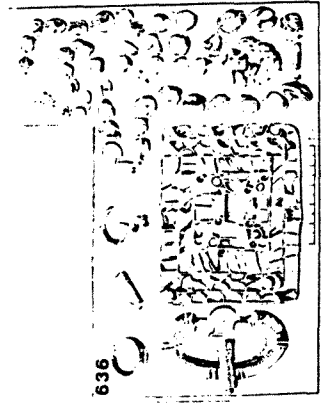
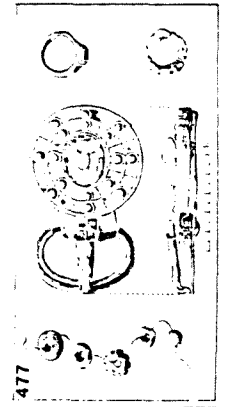
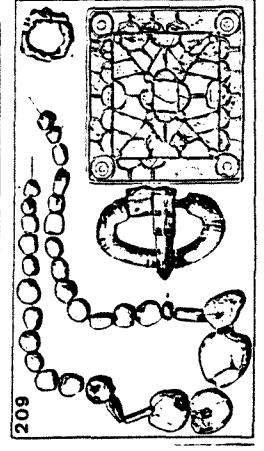
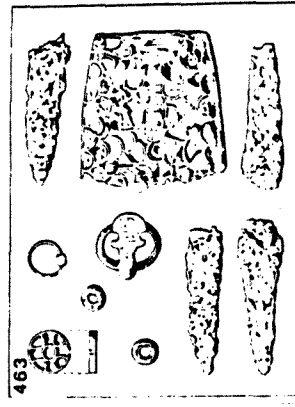
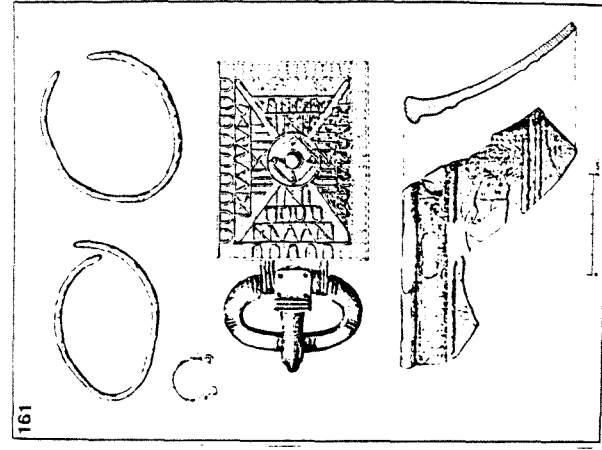
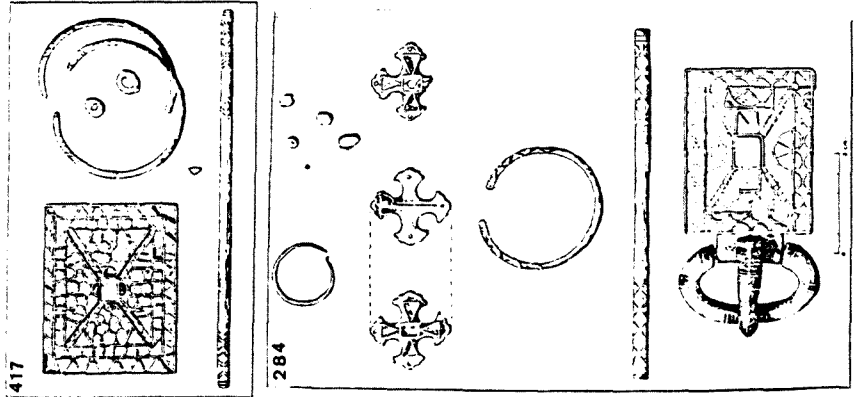
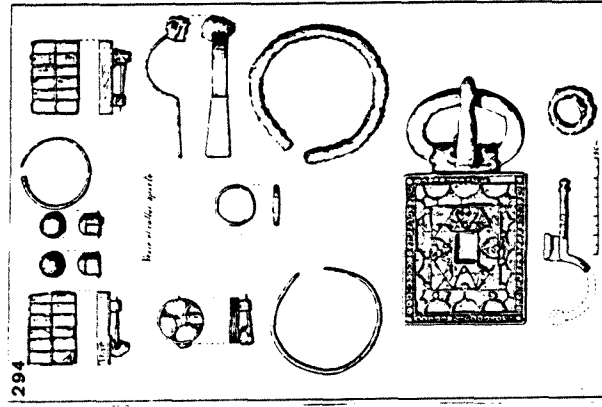
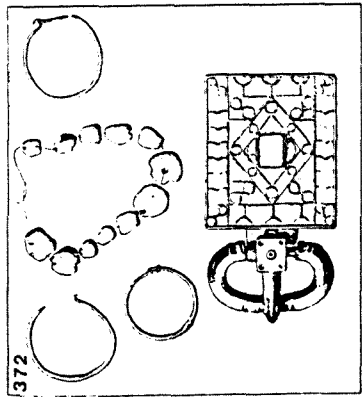
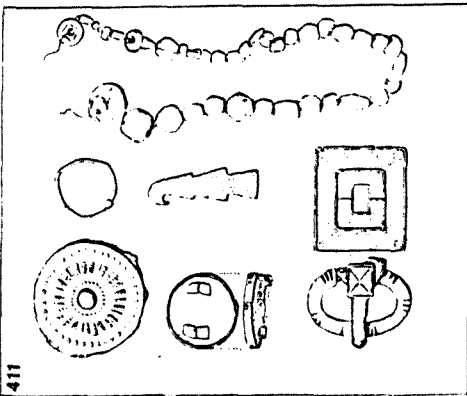












EL CARPIO DE TAJO (TORRIJOS, TOLEDO).-

En la cuenca del río Tajo, a su paso por el vado de Ronda, se excavó en 1924 una necrópolis visigoda.

Su excavador Don Cayetano de Mergelina, descubrió un total de 275 sepulturas, de las cuales 91, contenían elementos de adorno personal en su interior. Los materiales fueron ingresados en el Museo Arqueológico Nacional de Madrid y posteriormente algunos de ellos depositados en el Museo de los Concilios y de la Cultura Visigoda, en Toledo. Hasta hace un par de meses se desconocía el plano de distribución de las sepulturas de tan gran cementerio. Fué descubierto entre unos viejos papeles desordenados del MAN.

Dado que existe una amplia monografía de esta necrópolis nos limitaremos aquí a hacer algunas observaciones y a adjuntar los dibujos de los hallazgos cerrados que sirven para dar una cronología al yacimiento.

Podemos afirmar que El Carpio de Tajo, es uno de los cementerios más importantes de la cultura visigoda en su zona más meridional pero no por ello debe ser considerado como el cementerio oficial de la ciudad de Toledo. La distribución de las tumbas en el plano general es perfectamente ordenada y alineada, formando calles y espacios entre los diferentes grupos familiares. Estos grupos se definen muy bien en el plano, formándose conjuntos de tres, cuatro o hasta siete sepulturas, que sin lugar a dudas forman un clan. Parece que toda la necrópolis corresponde a un grupo de unos 600 individuos, dedicados a la economía agrícola y ganadera que mantuvo sus tradiciones muy enraizadamente.

Las estructuras constructivas de las sepulturas, son de muy variados tipos pero todos ellos se inscriben en nuestros tipos clásicos de las necrópolis visigodas de tradición "germánica".

Los materiales proporcionados por las sepulturas, se presentan como un abanico muy amplio de tipos aunque su cronología puede

ser muy bien precisada. Los elementos de adorno personal corresponden a finales del siglo V y principios del siglo VI. Los objetos más abundantes pertenecen a mediados del siglo VI, por ello consideramos que el mayor poblamiento se produjo en ese momento, pero no faltan los adornos personales de la segunda mitad del siglo VI y del siglo VII. Nos encontramos por tanto ante una necrópolis de individuos visigodos, con mezcolanzas hispano-romanas.

Los análisis metalográficos realizados por M. Sanz y S. Rovira, entonces miembros del ICROA, dieron resultados muy interesantes acerca de la fabricación de los objetos. Podemos destacar el hecho hasta ahora desconocido, del uso del latón intencionadamente. El estudio completo se encuentra adjunto a la monografía.

Bibliografía: MERGELINA, C. de, La necrópolis de Carpio de Tajo. Notas sobre ajuar en sepulturas visigodas, "BSAA", Valladolid, XV, 1945, págs. 145-154, láms. I-XXI.

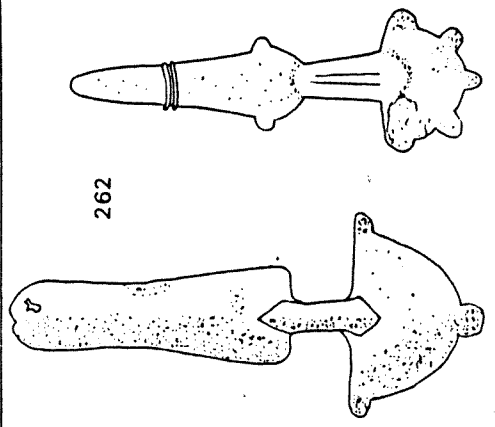
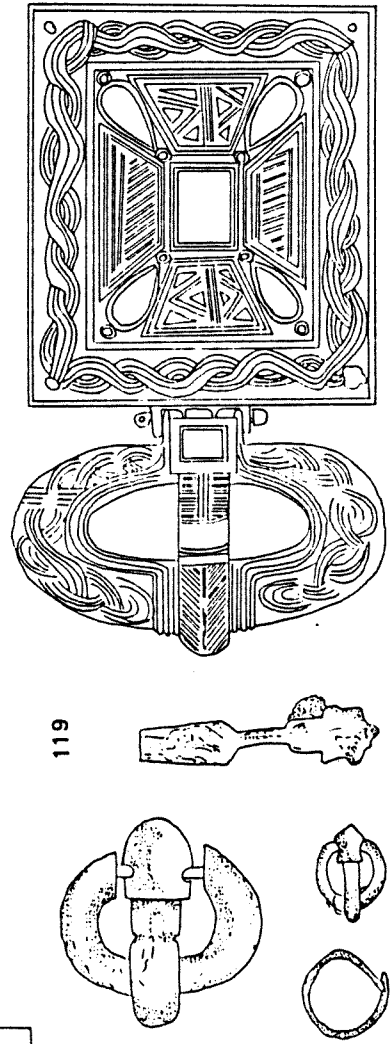
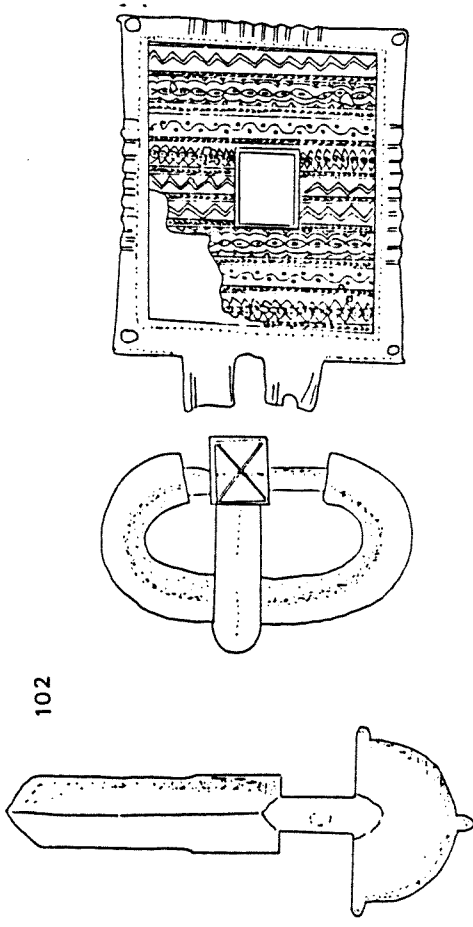
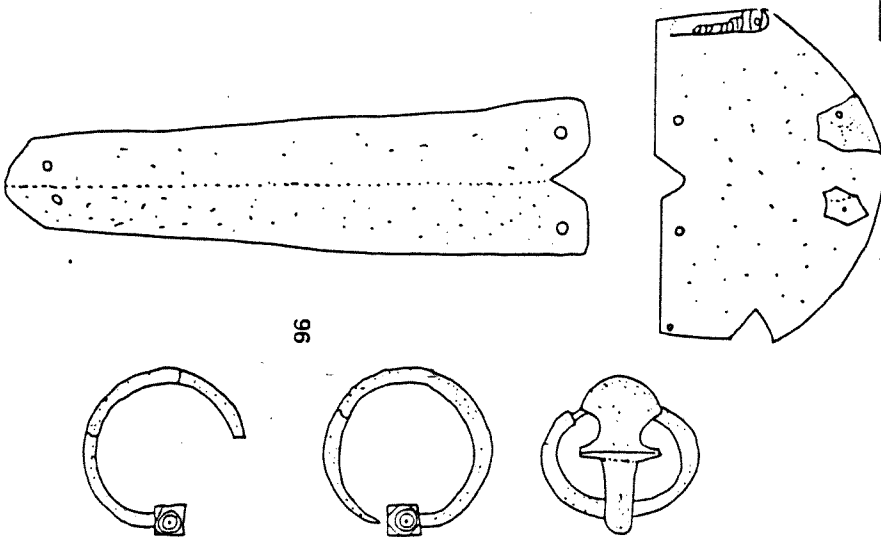
RIPOLL LOPEZ, G., La necrópolis visigoda de El Carpio de Tajo (Toledo), "Revista de Arqueología", 27, 1983, págs. 52-63.

RIPOLL LOPEZ, G., La necrópolis visigoda de El Carpio de Tajo (Toledo), "E.A.E.", 142, 1985.

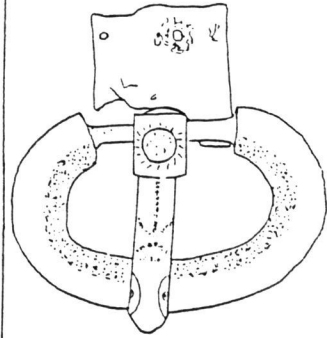
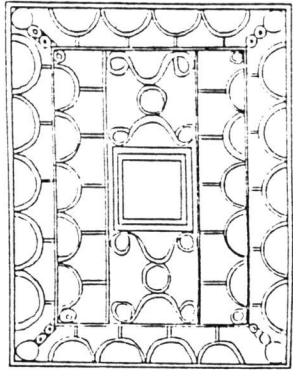
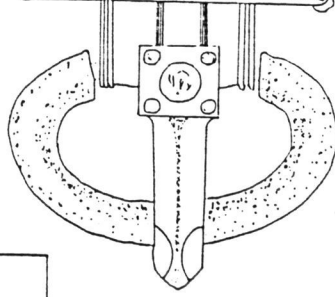
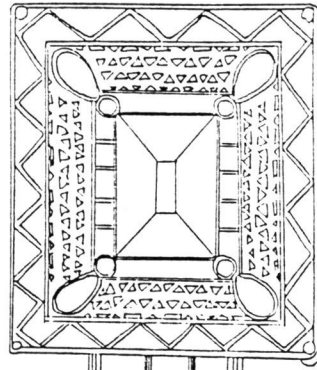
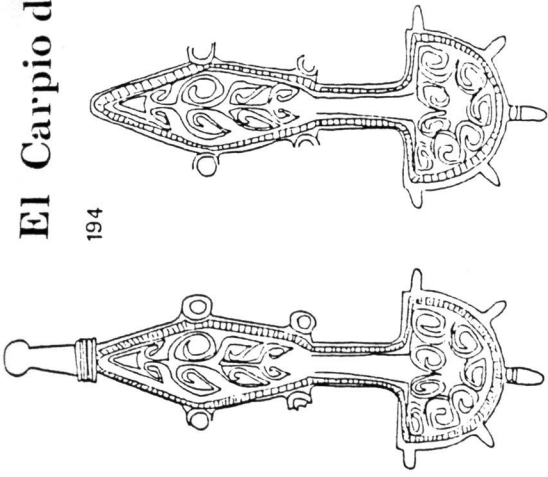
(Pensamos preparar la publicación del plano de la necrópolis para la serie de "E.A.E.", próximamente).

El Carpio de Tajo - I

00431



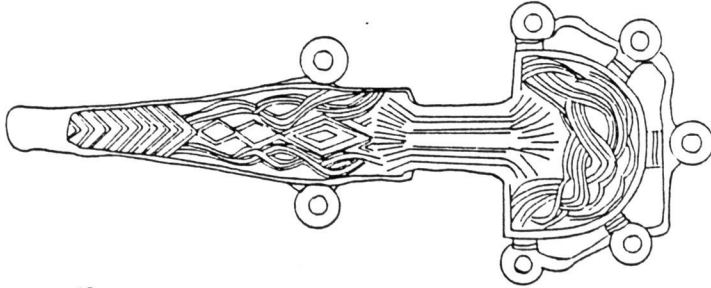
194



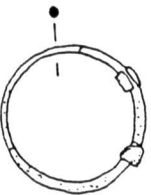
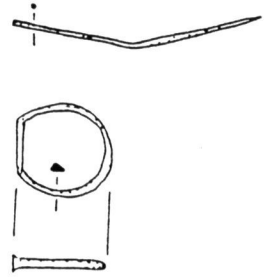
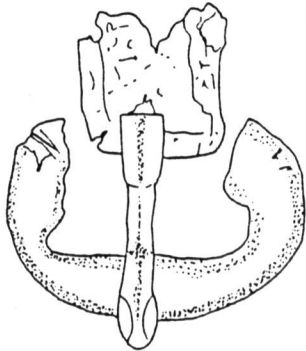
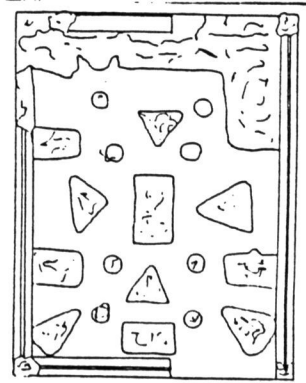
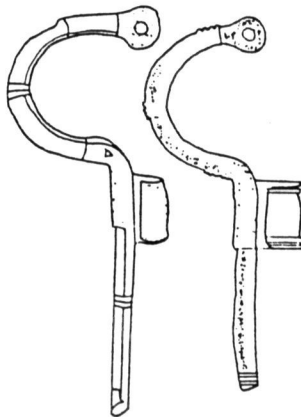
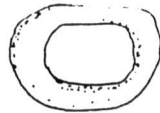
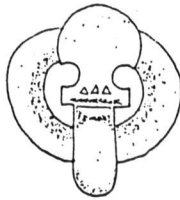
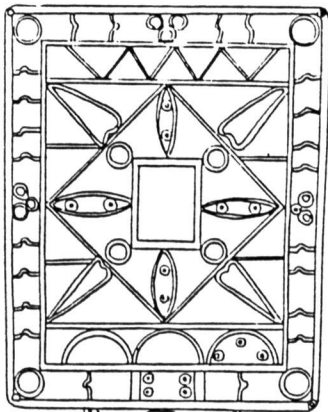
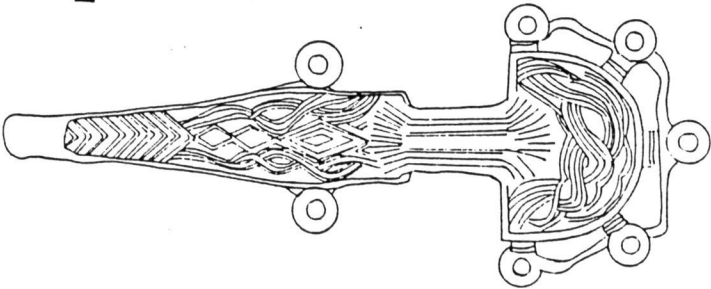
203



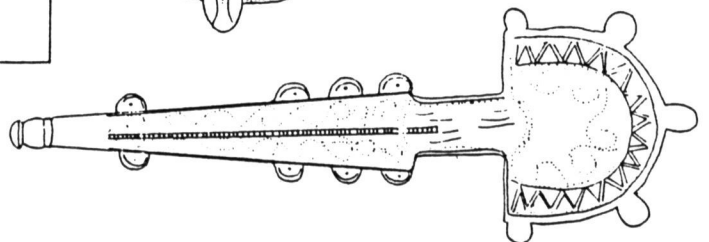
204

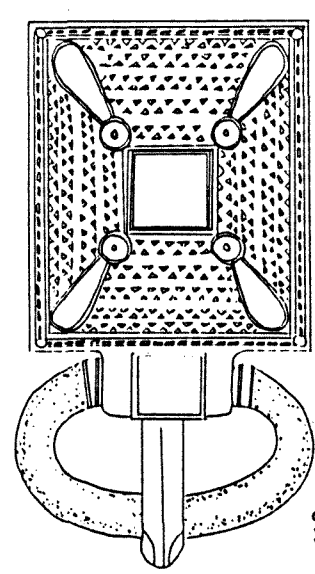
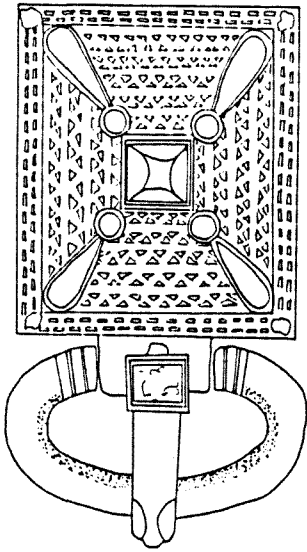
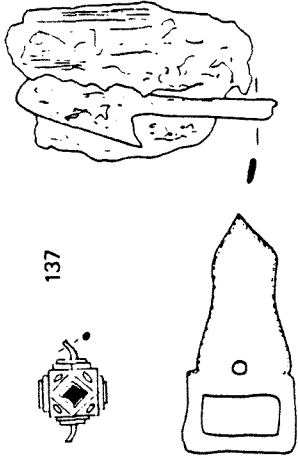


B



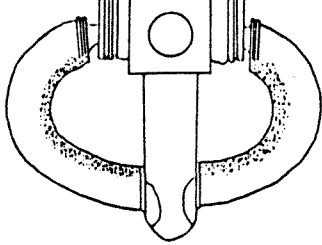
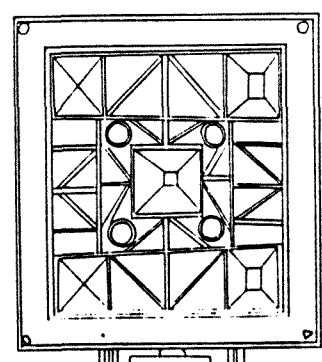
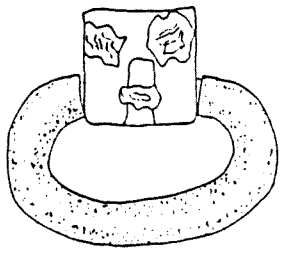
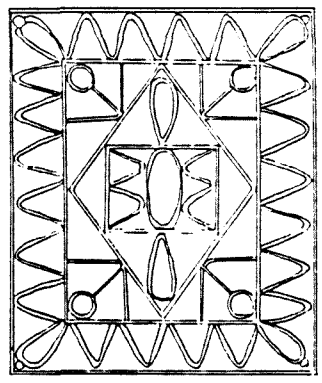
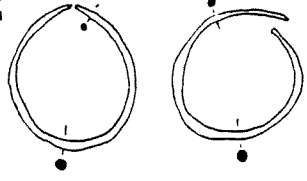
258



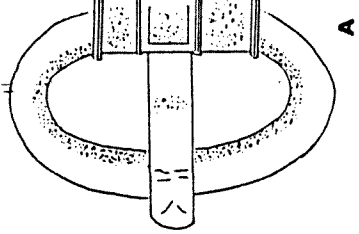
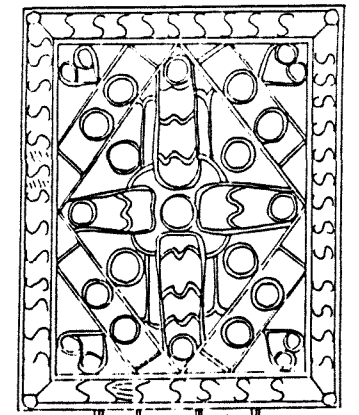
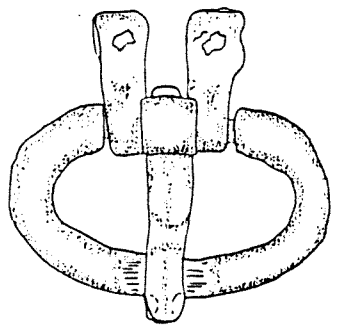
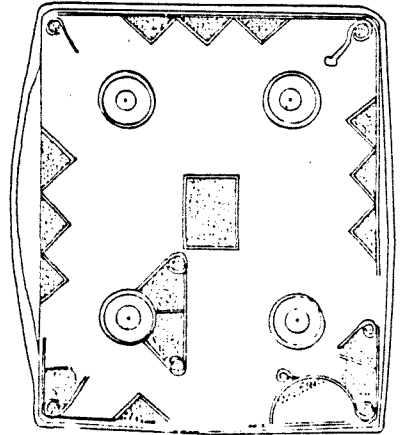


116

242



C



A

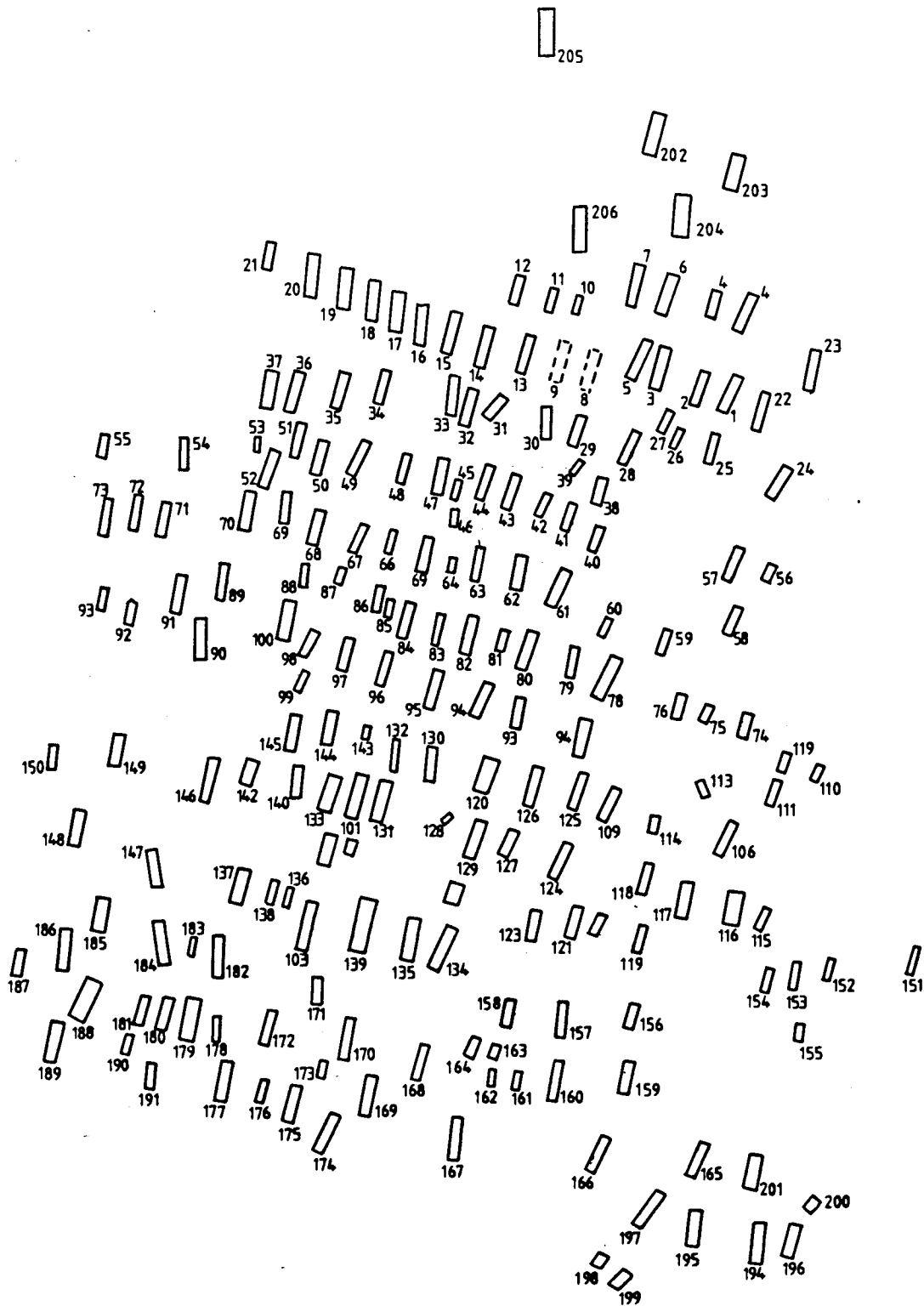
ESTAGEL - LAS TUMBAS (PIRINEOS ORIENTALES, FRANCIA).-

En 1888, el Sr. Boby, descubrió en el actual camino de Montner y antigua vía romana, una gran necrópolis visigoda. La excavación fué llevada a cabo por el arqueólogo Raymond Lantier, en dos diferentes campañas. La de 1935-1936, y la de 1946 a 1948. Se descubrieron un total de 208 sepulturas, de las cuales al parecer 121, poseían en su interior adornos personales. Los materiales ingresaron en el Museo Nacional de Antigüedades en Saint Germain-en-Laye (Paris).

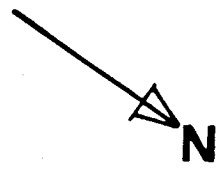
Las sepulturas estaban alineadas formando grupos y orientadas todas ellas de E.-O. Básicamente eran fosas excavadas directamente en la tierra, a veces revestidas con lajas y en otras el suelo revestido. La mayoría de los esqueletos presentaron sus brazos extendidos a lo largo del cuerpo y en algunos casos, las sepulturas fueron reutilizadas con hasta tres esqueletos. Según Lantier, aparecieron tres estelas de señalización, y supone que el resto de las sepulturas también estaban señalizadas por medio de amontonamientos de piedras o de tegulae. El mismo autor interpreta los espacios más o menos circulares, dejados entre los grupos de sepulturas como zonas de reunión o espacios rituales, delimitándose así simultáneamente los diferentes grupos familiares.

Los materiales aparecidos, corresponden a los niveles propuestos por nosotros, los II y III, con fechas de hacia el año 480-490, hasta el 560/580. Adjuntamos los hallazgos cerrados de esta necrópolis. R. Lantier, siguiendo la cronología propuesta por J. Martínez Santa-Olalla, fechó la necrópolis en la primera y segunda mitad del siglo VI. Creemos que evidentemente todo el conjunto debe ser incluido dentro del siglo VI, formando parte de la serie de necrópolis de la Península Ibérica que denominamos visigodas clásicas o de tradición "germánica".

Bibliografía: MARTINEZ SANTA-OLALLA, J., El cementerio hispano-visigodo de Estagel, "A.E.Arq.", 41, 1940, págs. 128-131, 1 fig. LANTIER, R., Le cimetière wisigothique d'Estagel (Hautes-Pyrénées), "Gallia", 1, 1942 (1943), págs. 153-188, 18 figs. Id., "Gallia", 7, 1949, págs. 55-80, 15 figs. Id., El cementerio de Estagel y los cementerios visigodos de Galia y España, "Crónica del IV Congreso Arqueológico del S.E. español, Alcoy, 1948", Cartagena, 1949, págs. 520-526. Id., Le cimetière wisigothique d'Estagel (Pyrénées-Orientales), "Musées de France", 2, 1950, págs. 46-48, 3 figs.



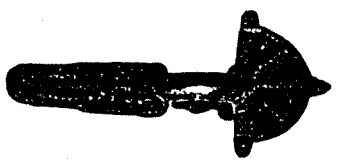
LAS TUMBAS - ESTAGEL (PYRENEES-ORIENTALES).





LAS TUMBAS - ESTAGEL (PYRENEES-ORIENTALES).

sepulturas con elementos de adorno ■



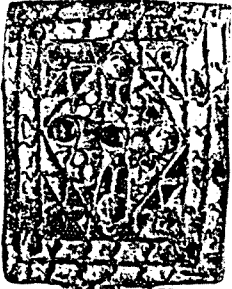
1



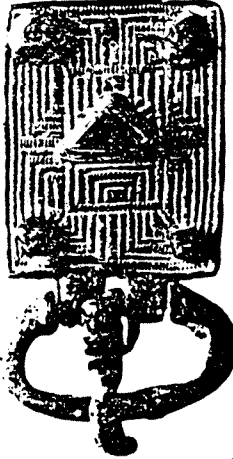
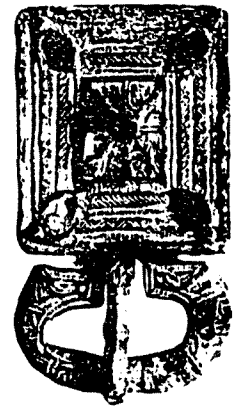
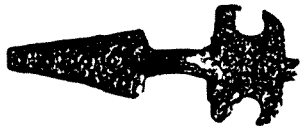
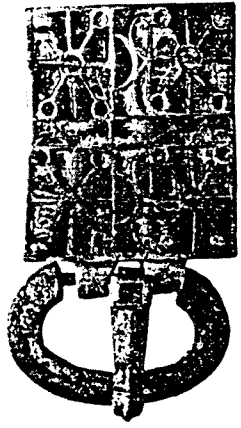
78



62

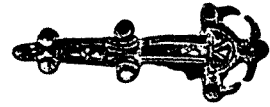


84 8

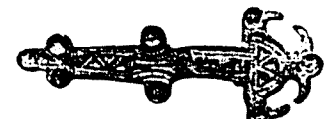
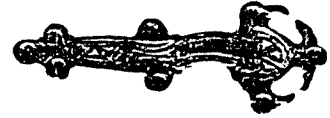


179

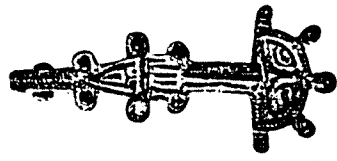
170



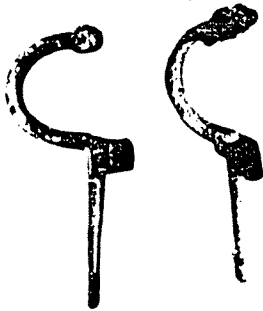
32



117



8 118



HERRERA DE PISUERGA (PALENCIA).-

En el valle del río Pisuerga y en su confluencia con el río Burejo, fué excavada por Julio Martínez Santa-Olalla, una necrópolis visigoda de más de 50, sepulturas.

Un total de 16 sepulturas del conjunto excavado contenía en su interior objetos de adorno personal. Los hallazgos cerrados que sirven para dar una cronología relativa, son los que adjuntamos en láminas. También H. Zeiss, reseña algunos materiales sueltos.

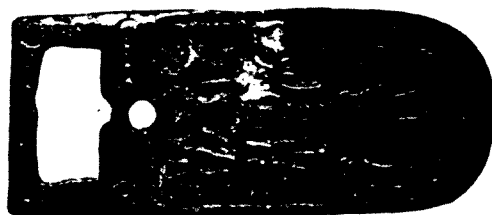
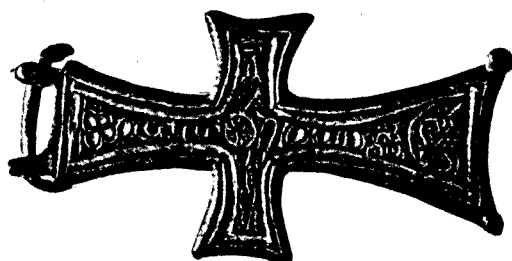
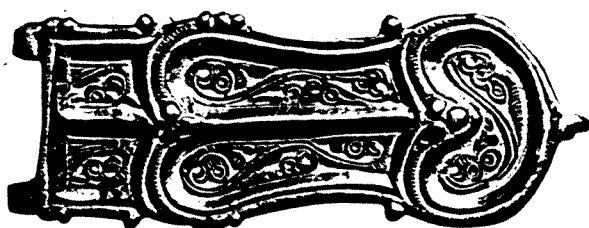
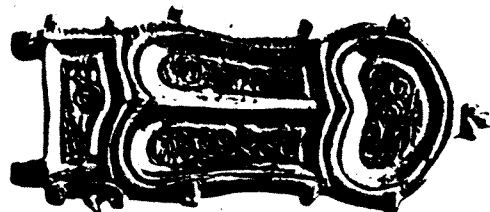
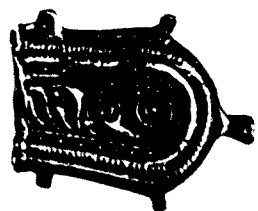
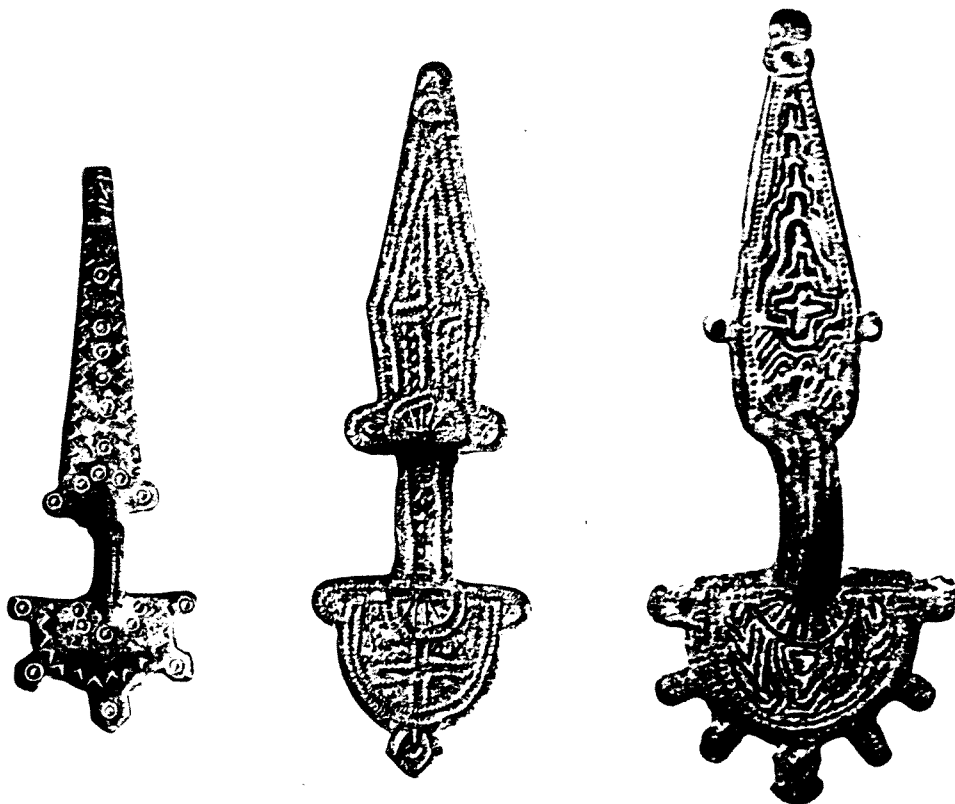
Las fosas en el momento de su excavación se encontraban a unos 80 cm. de profundidad. Por regla general, según Santa-Olalla, las sepulturas estaban indicadas por medio de cantos rodados o piedras. En el interior de las fosas fueron depositados ataúdes de madera, pues se encontraron clavos en hierro, o bien parihuelas. Todas las sepulturas estaban orientadas E.-O. y formaban aliniamientos. Los esqueletos en posición de decúbito supino.

Los materiales citados por Zeiss, corresponden a la época anterior de Santa-Olalla, cuando el cementerio fué saqueado, a partir de 1908. Entre los objetos destacan tres fíbulas, tres placas liriformes, una placa cruciforme y una placa rígida con la escena de Daniel en la fosa de los leones.

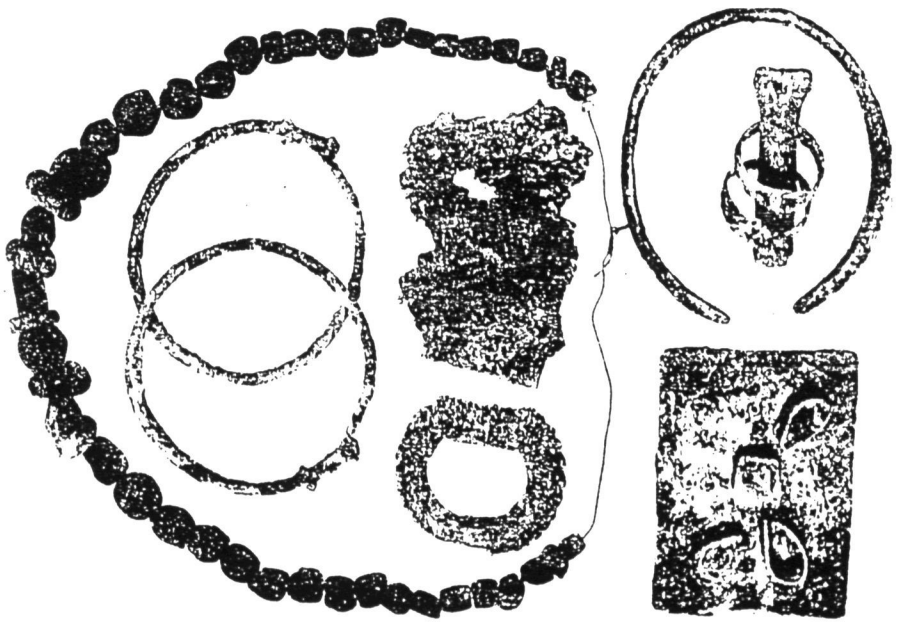
Todos los objetos de adorno personal aparecidos en Herrera de Pisuerga, nos proporcionan una cronología de finales del siglo V, hasta finales del siglo VI, perdurando después de la unificación durante todo el siglo VII. Desgraciadamente no se conoce un plano de distribución de las sepulturas, y un posible índice de ocupación no se pudo comprobar. Los variados ejemplos de artes menores, proporcionados por la excavación de las sepulturas amplía el abanico de piezas conocidas, sin que varíe su condición de necrópolis visigoda "clásica".

Bibliografía: ZEISS, H., Die Grabfunde aus dem spanischen Westgotenreich, Berlin-Leipzig, 1934, págs. 148, 177, 191, 193 y 197, láms. 4.3, 6.3, 16.1, 18.3, 19.3, 20.8, y 21.12.

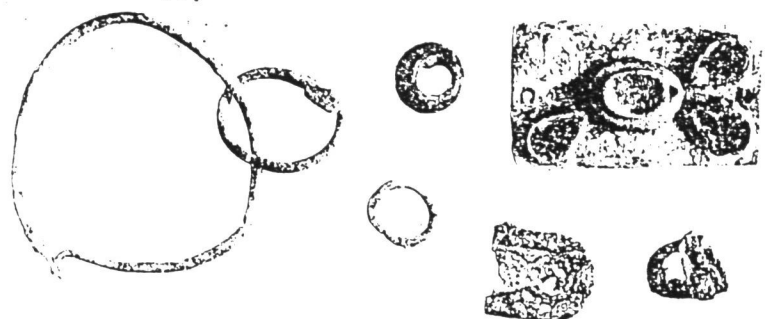
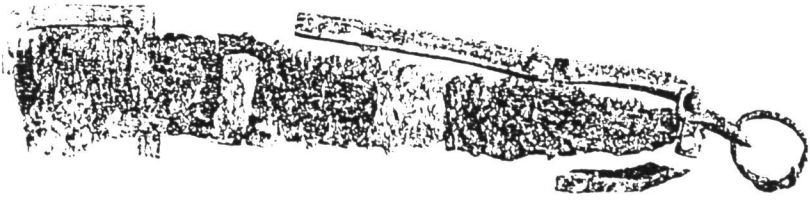
MARTINEZ SANTA_OLALLA, J., Excavaciones en la necrópolis visigoda de Herrera de Pisuerga (Palencia), Memoria de la Junta Superior de Excavaciones y Antigüedades, 125, 1932. Id., Sobre algunos hallazgos de bronce visigóticos en España, "IPEK", 1931, págs. 57-60, 1 lám. Id., Notas para un ensayo de sistematización de la arqueología visigoda en España, "A.E.Arq.", 29, 1934, págs. 152-156.



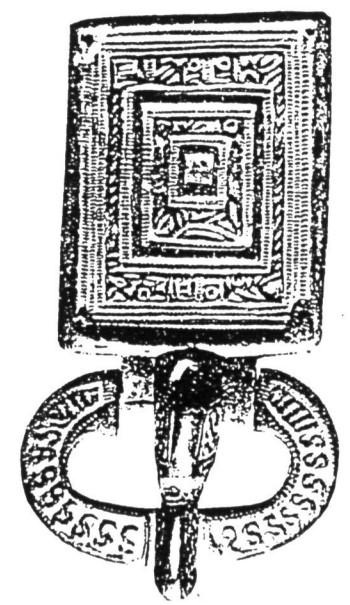
Hallazgos sueltos de Herrera de Pisuerga (H.ZEISS, 1934).

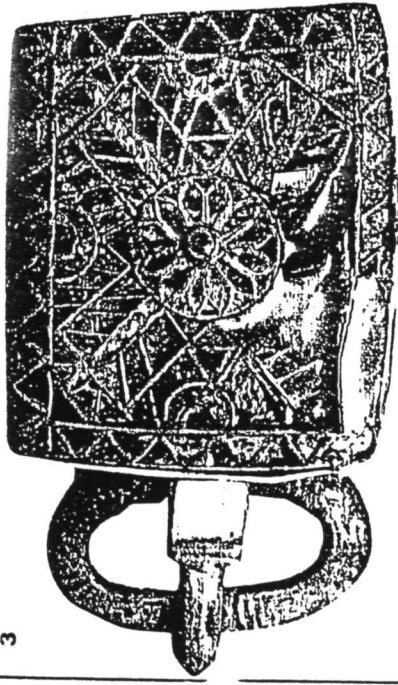


4 43

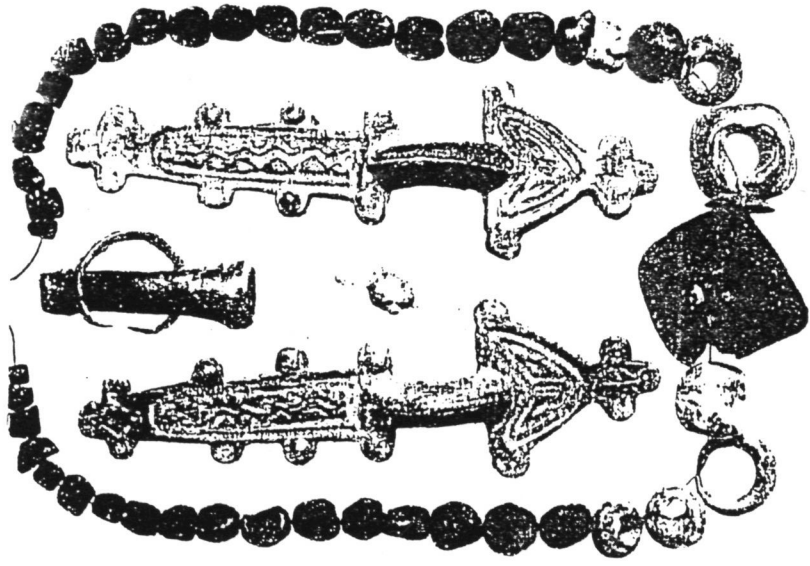


46 30

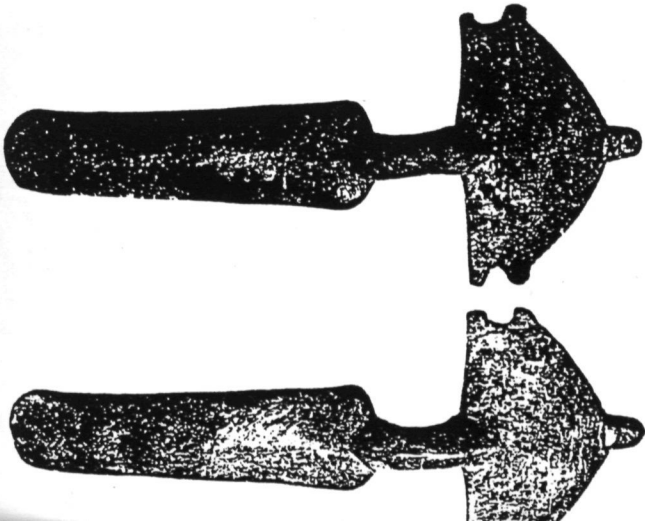




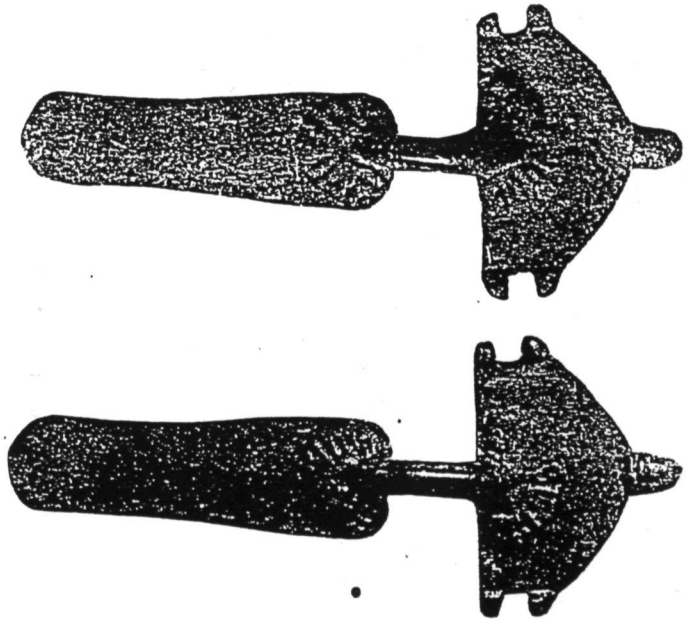
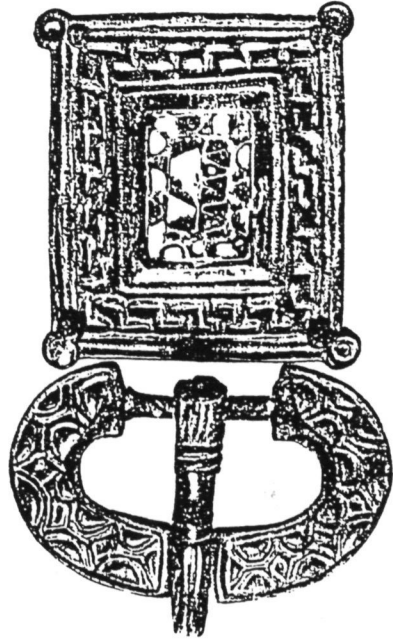
3

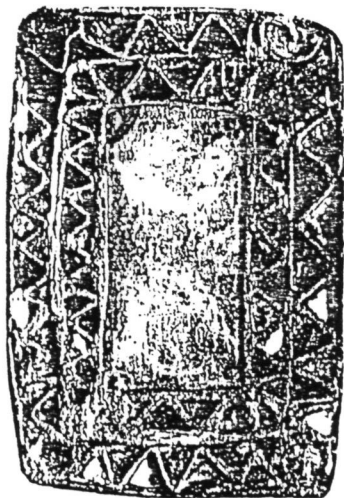
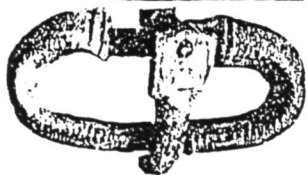
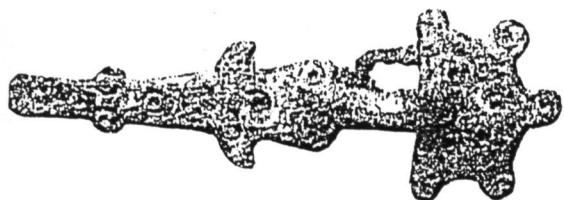
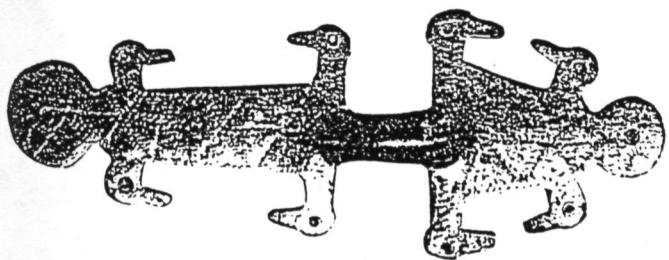


7

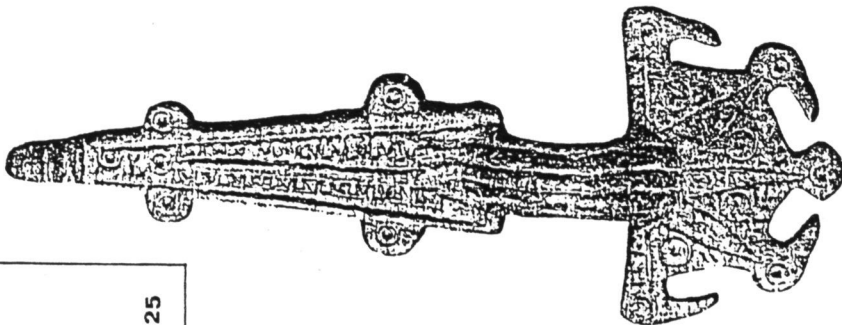
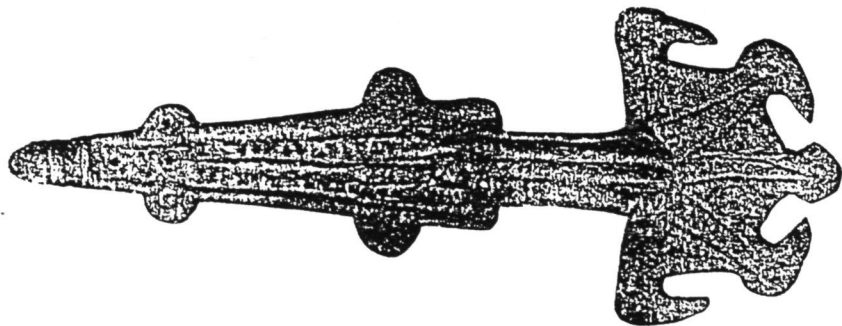


31

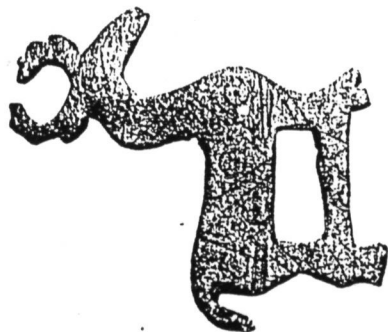


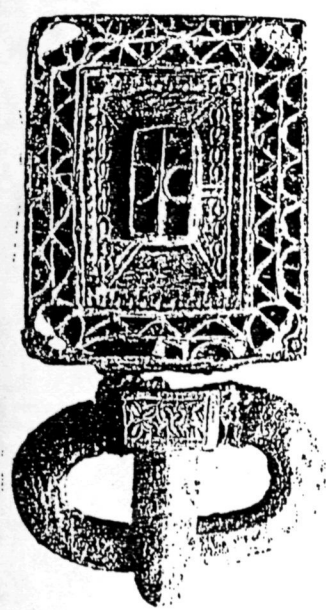
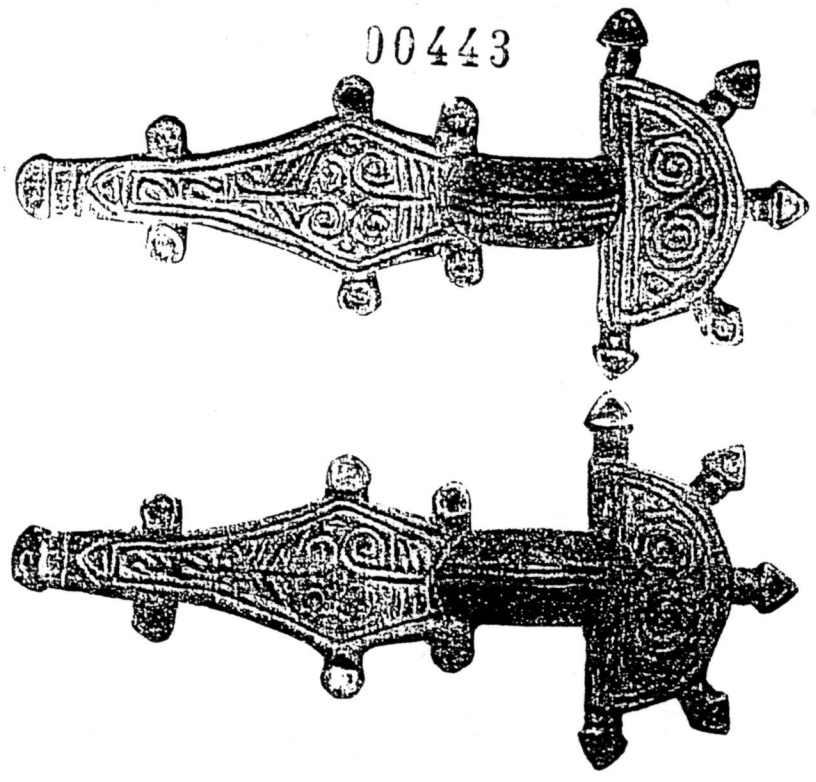
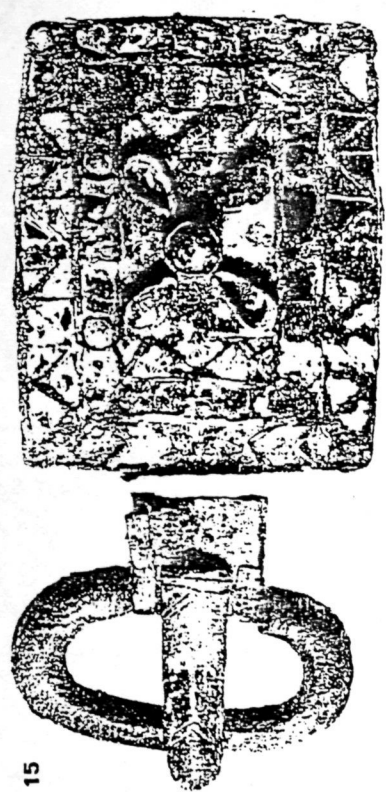


29

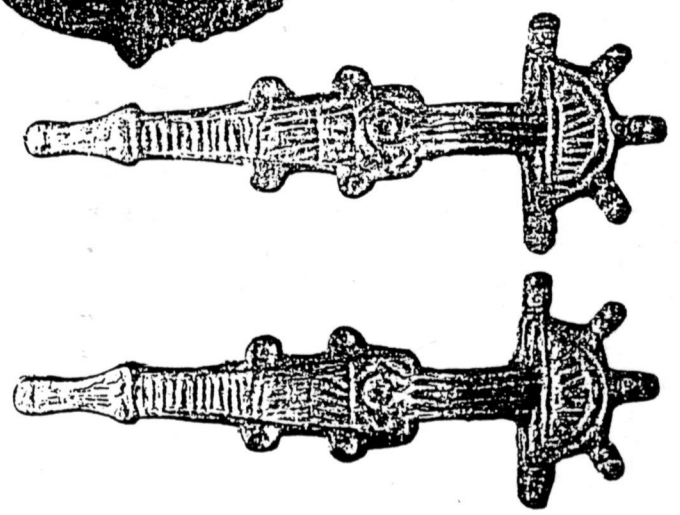
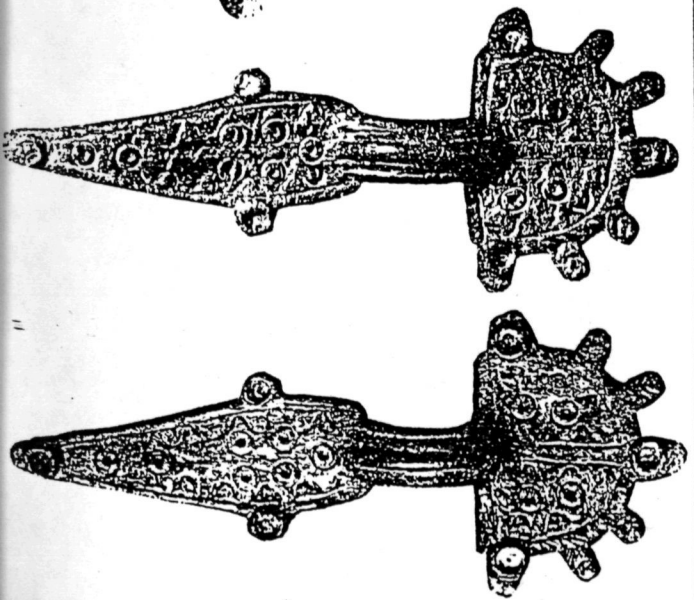
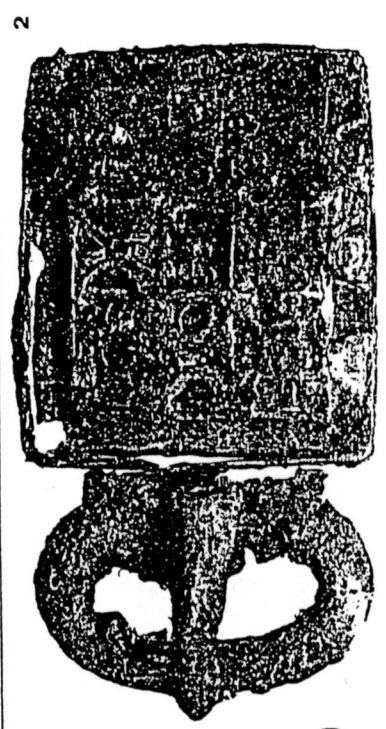


25





51



MADRONA (SEGOVIA).-

En las últimas estribaciones de la Sierra del Quintanar, y en la confluencia de los ríos Milanillos y Eresma, fué descubierta en 1950, una importante necrópolis visigoda.

La excavación fué llevada a cabo en 1951, por Don Antonio Molinero Pérez, que pretendía publicar una monografía. Desgraciadamente murió antes de poder hacerlo y sin dar una noticia del plano de distribución. Pero los materiales habían fueron re-señados en su libro de 1971.

Se excavaron un total de 90 sepulturas, casi todas ellas orientadas E.-O., aunque con algunas excepciones. Se trataba de simples fosas, o bien fosas delimitadas por piedras y en algún caso sarcófagos que suponemos producto de la reutilización.

Los materiales aparecidos son muy variados y muchos de ellos los hemos tomado como hallazgos cerrados. Adjuntamos los objetos de las sepulturas más importantes, pero no nos detenemos en su descripción.

La necrópolis de Madrona debe ser clasificada como uno de los cementerios "clásicos" visigodos, habituales en la Meseta Castellana. Todos los materiales corresponden a nuestros niveles II y III (480/90 - 560/80), y no sobrepasan al siglo VII.

Bibliografía: MOLINERO PEREZ, A., Una nueva necrópolis visigoda en la provincia de Segovia: Madrona, "A.E.Arq.", 25, 1952, págs. 191-193, figs. 74-75. Id., Aportaciones de excavaciones y hallazgos casuales (1941-1959), al Museo Arqueológico de Segovia, "E.A.E.", 72, 1971, láms. LXV-XCVI.

