

PLATE 1
1875



AI

L
de
sc
L
l.
p
g
al
l'
d
g
A
C
A
In
P
C
A
In
P
A
L

ALUMNES

L'any acadèmic 1988-89 s'han matriculat als centres propis de la Universitat de Barcelona 78.330 alumnes, en els cursos de primer i segon cicle.

L'increment de matrícula respecte al curs anterior és de 1.168 estudiants, la qual cosa significa un augment de l'1,5 per cent. Aquesta ha estat la variació menor que hi ha hagut en el nombre d'alumnes, tant en termes relatius com absoluts, durant els últims sis cursos. De fet, pel que fa a l'increment d'alumnes, continua la línia de descens, iniciada el curs 1986-87, segons que s'observa en el quadre següent:

Alumnes matriculats a la Universitat de Barcelona

Cursos	83-84	84-85	85-86
Alumnes	63.096	67.357	71.623
Increment s/curs anterior	3.596	4.261	4.266
Percent. increment s/curs ant.	6 %	6,7 %	6,3 %

Cursos	86-87	87-88	88-89
Alumnes	74.521	77.162	78.330
Increment s/curs anterior	2.898	2.641	1.168
Percent. increment s/curs ant.	4,0 %	3,5 %	1,5 %

Alumnes matriculats per divisions

L'increment d'alumnes no ha estat general i, de fet, quatre

divisions han disminuït el seu volum de matrícula el curs 1988-89.

L'increment més important en termes absoluts és el de la Divisió II, que ha estat la causa fonamental de l'augment d'alumnes a la Universitat de Barcelona. Així mateix, han experimentat creixements de matrícula les Divisions territorials. En tots dos casos, han tingut una importància fonamental els estudis de Ciències Empresarials (iniciats aquest curs en la Divisió VII i el curs passat en la Divisió VI) i l'inici dels ensenyaments d'Enologia, en la Divisió VII.

Entre les divisions que experimenten un descens de matrícula, les variacions percentuals són escasses i oscil·len entre l'1,9 per cent de la Divisió I i el 0,4 de la Divisió V.

El fenomen més important és el canvi de la tendència creixent seguida durant els últims sis anys per les Divisions I i III.

Alumnes matriculats per divisions

	Matrícula 88-89	Matrícula 87-88	% s/curs anterior
I	16.648	16.912	-1,6%
II	28.760	27.505	4,6%
III	8.155	8.258	-1,2%
IV	11.765	11.991	-1,9%
V	5.653	5.678	-0,4%
VI	3.579	3.257	9,9%
VII	3.770	3.561	5,9%

Alumnes matriculats per centres

Divisió I

La Facultat de Belles Arts és l'única que ha augmentat el nombre d'alumnes (un 7,6 per cent) en la Divisió de Ciències Humanes i Socials, cosa que no ha impedit el descens de la Divisió en conjunt. Les altres tres facultats de la Divisió presenten descens de matrícula per primera vegada du-

rant els últims sis anys, si obviem el trasllat dels estudis de Pedagogia, inclosos en la Divisió I fins al curs 1984-85, a la Divisió V.

La principal disminució es produeix a la Facultat de Filosofia, amb un 7,5 per cent, raó per la qual el nombre d'alumnes es redueix a 1295. La facultat de Filologia disminueix en un 3,6 per cent i la de Geografia i Història, en un 1,1 per cent.

	Geografia i Història		Filosofia	Filologia	Belles Arts
Curs 88-89	7.465	1.295	5.839	2.049	
Curs 87-88	7.548	1.400	6.060	1.904	
Increment s/curs anterior	-1,1%	-7,5%	-3,6%	7,6%	

Divisió II

La Divisió de Ciències Jurídiques, Econòmiques i Empresarials ha incrementat la matrícula en tots els centres, respecte del curs anterior, tal com ha succeït durant els últims sis anys.

La Facultat de Dret és la que experimenta una alça inferior: un 2 per cent. I, igual que el curs anterior, la Facultat de Ciències Econòmiques i l'Escola d'Estudis Empresarials són les que experimenten un creixement més dinàmic, un 6,4 i un 6,6 per cent, respectivament.

	Dret	Ciències Econòmiques	Estudis Empresarials
Curs 88-89	12.118	8.194	8.448
Curs 87-88	11.882	7.700	7.923
Increment s/curs anterior	2,0%	6,4%	6,6%

Divisió III

El descens global de matrícula a la Divisió de Ciències Experimentals i Matemàtiques s'ha degut, fonamentalment, a la disminució d'alumnes a la Facultat de Biologia, amb un 4,9 per cent, que és la que té un pes relatiu més gran dins de la Divisió.

L'altra Facultat en què ha disminuït la matrícula és la de Ciències Físiques, encara que un escàs 0,8 per cent. En totes dues Facultats disminueix el nombre d'alumnes per primera vegada durant els últims anys.

Les tres Facultats restants de la Divisió presenten increment de matrícula. El més important és el de la Facultat de Geologia, amb un 10,5 per cent, que arriba d'aquesta manera als 432 alumnes. La Facultat de Químiques manté la tendència creixent d'aquests últims anys amb una puja del 2,9 per cent. I els estudis de Matemàtiques es mantenen pràcticament estables.

	Física	Química	Biologia	Geologia	Matemàt.
Curs 88-89	1.298	1.985	3.715	432	725
Curs 87-88	1.309	1.928	3.906	391	724
Increment s/curs anterior	-0,8%	2,9%	-4,9%	10,5%	0,1%

Divisió IV

La Divisió de Ciències de la Salut presenta un descens de matrícula explicat per la disminució d'alumnes en els estudis de Medicina, Infermeria i Psicologia. Les Facultats de Medicina i de Psicologia, amb descensos del 8,9 i del 3,4 per cent, respectivament, continuen la tendència d'anys anteriors. Tanmateix, la reducció d'un 5,5 per cent en la matrícula a l'Escola d'Infermeria significa un canvi en la tendència de creixement continu dels quatre últims cursos.

Entre els estudis dinàmics de la Divisió destaca la Facultat d'Odontologia, que en el tercer any d'existència, incrementa la matrícula en un 76,3 per cent. La Facultat de Farmàcia continua l'expansió de matrícula, amb un augment de l'1,1 per cent. I l'inici dels estudis de Podologia incrementa en cinquanta-un els alumnes de la Divisió.

	Medicina	Psicologia	Farmàcia
Curs 88-89	2.297	4.952	3.559
Curs 87-88	2.523	5.125	3.519
Increment s/curs anterior	-8,9 %	-3,4 %	1,1 %
	Infermeria	Odontologia	Podologia
Curs 88-89	631	275	51
Curs 87-88	668	156	--
Increment s/curs anterior	-5,5 %	76,3 %	--

Divisió V

Els dos centres que conformen la Divisió de Ciències de l'Educació presenten variacions de signe contrari. A l'Escola de Professorat, la matrícula experimenta un descens d'un 1,3 per cent, tal com ha succeït aquests últims anys. La Facultat de Pedagogia expandeix el nombre d'alumnes en un 0,7 per cent, cosa que si bé no aconsegueix equilibrar l'evolució global de la Divisió, redueix la importància del descens.

	Professorat	
	Pedagogia	d'EGB
Curs 88-89	2.470	3.183
Curs 87-88	2.453	3.225
Increment s/curs anterior	0,7 %	-1,3 %

Divisió VI

L'Estudi General de Lleida és la Divisió que ha experimentat l'increment més important d'alumnes, un 9,9 per cent. I tot i amb això continua sent la que compta amb el nombre d'alumnes menor de tota la Universitat de Barcelona.

L'Ensenyament d'Empresarials, que va iniciar la seva activitat el curs passat, experimenta l'increment de matrícula més gran, tant l'absolut com el relatiu, amb un 73,2 per cent.

També és important l'augment d'un 10,1 per cent de la matrícula a la Facultat de Filologia que, d'aquesta manera i després de sis anys consecutius de contínua expansió, ha doblat el nombre d'alumnes que tenia el curs 1982-83.

La Delegació de la Facultat de Medicina experimenta el present curs una alça del 6,8 per cent de la matrícula. I, finalment, la Facultat de Dret manté la tendència incrementalista dels últims anys, amb un augment del 2,2 per cent. L'únic estudi de la Divisió que sofreix un descens de matrícula és Geografia i Història, que la redueix en un significatiu 12,4 per cent.

	Filologia	Medicina	Geografia i Història
Curs 88-89	599	472	422
Curs 87-88	544	442	482
Increment s/curs anterior	10,1 %	6,8 %	-12,4 %
	Dret	Empresarials	
Curs 88-89	1.459	627	
Curs 87-88	1.427	362	
Increment s/curs anterior	2,2 %	73,2 %	

Divisió VII

La Divisió del Camp de Tarragona presenta un increment global de la matrícula que és el resultat de l'evolució dife-

rent dels nou centres que la componen. La novetat del curs 1988-89, l'ha constituït l'inici dels estudis d'Empresarials i d'Enologia, amb 273 i 39 alumnes respectivament.

L'expansió d'aquesta Divisió, juntament amb la de la Divisió VI, posa de manifest el fort dinamisme de les Divisions territorials de la Universitat de Barcelona.

Entre les Facultats que obtenen increments de matrícula, tan sols la de Químiques supera el creixement mitjà de la Divisió amb un 12,7 per cent, amb la qual cosa continua la línia de creixement seguida els últims anys.

Amb creixement inferior a la mitjana, es troben la Facultat de Medicina, amb un 3,5 per cent, i els estudis de Filologia, amb un 1,8 per cent. Els estudis que presenten descens de matrícula són quatre. Les principals reduccions es produeixen a l'Escola de Professorat d'EGB, amb un 10,7 per cent, i a Psicologia, amb un 14,3 per cent. Geografia i Història manifesta una disminució menys significativa de la matrícula, amb un 6,3 per cent.

I, finalment, Filosofia manté pràcticament estable la matrícula, amb un descens de tan sols quatre alumnes.

	Geografia i Història			
	Química	Medicina	Filologia	Geografia i Història
Curs 88-89	415	534	567	505
Curs 87-88	368	516	557	539
Increment s/curs anterior	12,7 %	3,5 %	1,8 %	-6,3 %

	Professorat				
	Filosofia	Psicologia	d'E.G.B.	Enologia	Empresarials
	403	334	700	39	273
	407	390	784	--	--
	-1,0 %	-14,3 %	-10,7 %	--	--

Alumnes de cursos de doctorat

Els alumnes matriculats durant el curs 1988-89 en els cursos de doctorat de la Universitat de Barcelona han estat 2.099. Aquesta xifra ha suposat un descens del nou per cent respecte al curs anterior.

Les úniques divisions que han presentat increments de matrícula en els cursos de Doctorat són la IV i la VI, amb un 10,5 i un 51,5 per cent, respectivament.

Les altres cinc Divisions presenten disminucions en el nombre d'alumnes, especialment les Divisions I i V, amb un descens del 20 per cent.

Les xifres concretes s'exposen en el quadre següent:

	Cursos 88-89	Alumnes 88-89	Alumnes 87-88	Increment s/curs anter.
D. I	21	610	766	-20,3 %
D. II	10	261	312	-16,3 %
D. III	24	350	391	-10,5 %
D. IV	20	493	446	10,5 %
D. V	5	135	169	-20,1 %
D. VI	4	100	66	51,5 %
D. VII	5	150	158	-5,0 %
TOTAL	89	2.099	2.308	-9,0%

PROFESSORS

El nombre de professors en actiu de la universitat de Barcelona, a finals de juliol d'enguany, era de 3.272. Aquests professors es distribueixen en les diferents categories de la manera següent: 319 catedràtics d'Universitat, 1.204 titulars d'universitat, 47 catedràtics d'escola universitària, 268 titulars d'escola universitària i 1.434 professors contractats. L'evolució respecte a l'any anterior i el pes relatiu s'expressa en el quadre següent:

PROFESSORS	Curs 1987-88	Curs 1988-89	Variació (%)	% s/total curs 88-89
Catedràtics Univ.	314	319	1,59	9,75
Titulars Univ.*	1.165	1.204	3,34	36,79
Catedràtics Escola Univ.	48	47	-2,08	1,43
Titulars Escola Univ.*	245	268	0,93	8,19
Professors Contrac.	1.208	1.434	18,70	43,82
TOTAL	2.980	3.272	9,79	100
DONES	957	1.078	12,64	32,94

* Inclous els interins

L'evolució del personal docent es caracteritza per l'augment considerable del 9,79 per cent. Això s'explica principalment per les necessitats dels nous ensenyaments començats fa poc: Podologia, Empresarials al Camp de Tarragona, Enologia durant aquest any; Empresarials de Lleida i Odontologia els dos anys anteriors. Els increments són especialment importants en la categoria de professors contractats i són de menor importància per als professors titulars d'universitat.

En l'anàlisi del volum relatiu de cada categoria se situen en primer lloc els professors contractats, que són el 43,82 per cent del global. El segon grup més nombrós és el dels titulars d'universitat, que ocupen el 36,79 per cent del total. Les altres categories tenen un volum força inferior: els catedràtics d'universitat, el 9,75 per cent; els titulars d'escola universitària, el 8,19 per cent; i els catedràtics d'escola universitària, l'1,43 per cent del total.

L'estructura per categories descrita permet observar la proporció de professors titulars respecte als catedràtics. En el cas de les facultats, la relació és de 3,7 professors titulars per catedràtic, i a les Escoles Universitàries la relació és de 5,7 a un.

Respecte a la distribució del professorat per sexes, es manté la línia d'increment en el volum de professores. En el curs 1988-89, el sexe femení ha arribat gairebé a un terç del conjunt del professorat.

La distribució de professors per centres i categories, durant el curs 1988-89, es reflecteix en el quadre següent:

	Total Professors	Catedràtics Univ.	Prof. titulars Univ.	Catedràtics Esc. Univ.	Prof. titulars Esc. Univ.	Prof. Contractats	Total prof. Dones
DIVISIÓ I	515	76	241	0	2	196	194
Geografia i Història	170	23	94	0	1	52	64
Filologia	186	26	94	0	1	65	88
Filosofia	50	10	29	0	0	11	7
Belles Arts	109	17	24	0	0	68	35
DIVISIÓ II	553	66	178	13	75	221	122
Dret	205	33	88	0	0	84	46
Econòmiques	231	33	90	0	0	108	46
Empresarials	117	0	0	13	75	29	30
DIVISIÓ III	592	79	312	0	0	201	162
Física	101	12	66	0	0	23	16
Química	169	18	85	0	0	66	58
Biologia	185	27	100	0	0	58	57
Geologia	67	9	34	0	0	24	12
Matemàtiques	70	13	27	0	0	30	19
DIVISIÓ IV	876	78	290	0	42	466	308
Medicina	426	39	130	0	0	257	60
Farmàcia	203	27	93	0	0	83	11
Infermeria	75	0	0	0	41	34	60
Psicologia	121	11	63	0	1	46	48
Odontologia	51	1	4	0	0	46	14
DIVISIÓ V	265	7	29	26	115	88	156
Pedagogia	67	7	29	0	0	31	32
Professorat d'E.G.B.	195	0	0	26	115	54	122
I.C.E.	3	0	0	0	0	3	1
DIVISIÓ VI	200	6	57	0	0	137	47
Filosofia i Lletres	64	1	33	0	0	30	19
Dret	61	4	11	0	0	46	13
Medicina	74	1	13	0	0	60	15
Empresarials	1	0	0	0	0	1	0
DIVISIÓ VII	271	7	97	8	34	125	89
Filosofia i Lletres	97	4	53	0	1	39	37
Químiques	49	2	25	0	0	22	16
Medicina	68	1	19	0	0	48	7
Professorat d'E.G.B.	45	0	0	8	27	10	24
Empresarials	7	0	0	0	3	4	3
Enologia	5	0	0	0	3	2	2

Concursos de professorat

El total de concursos realitzats o convocats durant el curs 1988-89 ha estat de 307. D'aquestes places, 63 corresponien a la 8a. convocatòria bis. aprovada per la Junta de Govern el 22 de novembre de 1988 i 209, a la 8a. convocatòria aprovada el 25 de gener de 1989. La resta de places corresponien a convocatòries anteriors.

	CU	TU	CEU	TEU	TOTAL
Divisió I	15	36	1	1	53
Divisió II	10	28	8	23	69
Divisió III	13	40	--	--	53
Divisió IV	12	49	1	7	69
Divisió V	1	3	--	7	11
Divisió VI	9	17	--	--	26
Divisió VII	6	13	2	5	26
TOTAL	66	186	12	43	307

Professors emèrits

Durant el curs 1988-89 foren nomenats tres professors emèrits: el Dr. Joan Vernet Ginés, el Dr. Fabià Estapé Rodríguez i el Dr. Oriol Riba Arderiu. D'aquesta manera passen a formar part del claustre de la Universitat.

PERSONAL D'ADMINISTRACIÓ I SERVEIS

La U.B. es troba a l'etapa de normalització de la seva estructura administrativa que es va iniciar amb l'aprovació del Catàleg de Llocs de Treball del personal d'administració i serveis en el mes de març de 1987.

L'ampliació del Catàleg corresponent a aquest any respon a dues necessitats diferenciades:

a) Les places derivades de la posada en marxa i l'ampliació d'algunes ensenyances: Odontologia, Podologia, Enologia a Tarragona i Empresarials a Reus.

b) Aquelles places que reforcen l'estructura divisional per descentralització de competències. Tant per garantir una millora a les condicions de seguretat i higiene com per posar en marxa nous serveis de suport a la docència i a la investigació (teixits, ressonància magnètico-nuclear, serveis científico-tècnics...).

L'Oferta Pública d'Ocupació per al present any inclou a més de l'ampliació del Catàleg de Llocs de Treball: vuit places de funcionaris de l'escala tècnica que eren vacants perquè el curs anterior només es van cobrir 12 de les 20 places convocades per la Junta de Govern durant el 1986; les vacants actuals a la plantilla cobertes per personal laboral eventual o per funcionaris interins; i aquelles places que per jubilació estaran vacants durant l'any.

Oferta pública d'ocupació Places de Personal Funcionari

Escala	Grup	N. places
Tècnica	A	8
Facultatiu de Biblioteca	A	8
Administrativa	C	14
Auxiliars Administratius	D	70
Subalterns	E	32

Places de Personal Laboral

Grup I	20
Grup II	9
Grup III	12
Grup IV	1
Grup V	27
Grup VI	2
Grup VII	2

La plantilla del Personal d'Administració i Serveis ha estat definida pel Pressupost/Plantilla de 1989. Hi està conformada per 1.538 places, de les quals 873 són de funcionaris, (56,8 per cent) i 665 laborals (43,2 per cent). Al següent quadre s'observa la configuració general del P.A.S. de la U.B. i la seva evolució.

	Plantilla 1988	Plantilla 1989	Variació %
Funcionari	797	873	9,53
Laboral	654	665	1,68
TOTAL	1.451	1.538	5,99

La variació del P.A.S. respecte a l'any anterior arriba al sis per cent, el seu augment s'explica sobretot pel significatiu increment del P.A.S. funcionari (un 9,5 per cent) resultat en bona mesura de la posada en marxa dels nous ensenyaments.

L'estructura per al 1989 del P.A.S. funcionari per escales i del P.A.S. laboral per grups es reflecteix als següents quadres:

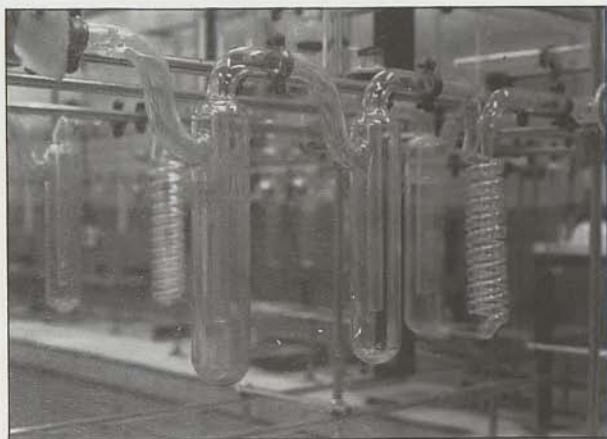
P.A.S. FUNCIONARI

ESCALES	Plantilla 1989
A	23
B	168
C	108
D	425
E	149
TOTAL	873

P.A.S. LABORAL

	Plantilla 1989
Grup I	64
Grup II	39
Grup III	93
Grup IV	279
Grup V	190
Grup VI	0
Grup VII	0
TOTAL	665

V. LA RECERCA



1880

1881

1882

1883

1884

1885

1886

1887

1888

1889

1890

1891

1892

1893

1894

1895

1896

1897

1898

1899

1900

1901

1902

1903

1904

1905

1906

1907

1908

1909

1910

1911

1912

1913

1914

1915

1916

1917

1918

1880

1881

1882

1883

1884

1885

1886

1887

1888

1889

1890

1891

1892

1893

1894

1895

1896

1897

1898

1899

1900

1901

1902

1903

1904

1905

1906

1907

1908

1909

1910

1911

1912

1913

1914

1915

1916

1917

1918

1880

1881

1882

1883

1884

1885

1886

1887

1888

1889

1890

1891

1892

1893

1894

1895

1896

1897

1898

1899

1900

1901

1902

1903

1904

1905

1906

1907

1908

1909

1910

1911

1912

1913

1914

1915

1916

1917

1918

Durant el curs 1988-1989 s'han posat en marxa per part de la Generalitat de Catalunya dos Programes que suposen veure complerts desitjos per part de molts investigadors. Un d'ells és un Programa de Beques per a la Formació d'Investigadors i l'altre és un Programa per a la Dotació d'Investigadors a les Universitats i Institucions de Recerca catalanes. Cal remarcar també la convocatòria del primer Programa de Comunidad Autónoma dins del Pla Nacional d'Investigació Científica i Desenvolupament Tecnològic, programa que és dedicat a la Química Fina.

A proposta de la Comissió de Política Científica, la Junta de Govern ha aprovat tres normatives que, si més no, esperem que podrien ajudar al desenvolupament de la recerca. Són normatives que fan referència a "Instituts i Centres de Recerca", els "Becaris de la Universitat de Barcelona-Fundació Bosch i Gimpera", per tal de donar cobertura legal a becaris assignats a determinats projectes de Recerca, i a la "Tramitació de Patents", per facilitar la tramitació per part de la Universitat de Barcelona de patents desenvolupades per professors de la UB.

Dins del conjunt de dades que es detallen a continuació no són inclosos els ajuts que la CIRIT concedeix personalment a professors per aspectes lligats a la recerca. Esperem que a properes edicions aquestes dades i la seva distribució ja podran ésser inclosos.

Origen i distribució dels fons de recerca

El finançament de les activitats de recerca de la Universitat prové de les fonts següents: finançament per a projectes i infraestructures de la Comissió Interministerial de Ciència i Tecnologia (CICYT), en les seves dues modalitats de "Promoció general del coneixement" i del "Pla Nacional"; Projectes de l'àrea de Ciències de la Salut (ex FIS); dotacions per a infraestructures de la Direcció General d'Ensenyament Universitari (Generalitat de Catalunya); Ajut Complementari i Accions concertades de recerca universitària (ex FIU), conceptes que substitueixen l'antic "Foment d'Investigació Universitària" (FIU); dels contractes de recerca amb la Comunitat Econòmica Europea i dels convenis de recerca signats amb entitats públiques i privades. Durant el curs acadèmic 1988-1989, i amb dades tancades a 30 de juny de 1989, la Universitat de Barcelona va gestionar una xifra global de 1.299.772.480 ptes. en projectes i infraestructures per a la recerca que suposa un increment del 17 per cent sobre les xifres gestionades durant el curs anterior.

La distribució entre les Divisions ha estat la següent:

A) Projectes de la CICYT

Aquest concepte inclou els projectes obtinguts en les convocatòries de Promoció General del Coneixement, del Pla Nacional, i els projectes de l'àrea de la Salut. El total de projectes finançats fou de 97, un 36,6 per cent sobre el nombre de projectes del curs anterior, per un import global de 447.282.636 pessetes, un 25,9 per cent superior a la xifra gestionada durant el curs 1988-1989.

La distribució per Divisions queda reflectida en el quadre següent:

Divisió	Nombre de Projectes	Import
I	15	67.479.000
II	4	15.230.000
III	41	217.207.000
IV	29	123.616.636
V	--	--
VI	--	--
VII	8	23.750.000
TOTAL	97	447.282.636

B) Infraestructures de la CICYT

Aquest concepte inclou les dotacions per a equipaments de recerca obtingudes en la convocatòria d'infraestructura d'equipaments científics i tècnics de l'any anterior en les dues modalitats de Promoció General del Coneixement i del Pla Nacional. El nombre de projectes finançats ha estat de 29, un 354 per cent per sobre dels obtinguts el curs anterior, per un import global de 351.444.000 pessetes, un 232 per cent superior a la xifra obtinguda durant el curs passat. La distribució per Divisions és la següent:

Divisió	Nombre de Projectes	Import
I	2	3.000.000
II	--	--
III	15	182.154.000
IV	7	61.790.000
V	--	--
VI	--	--
VII	1	4.500.000
Institucional	4	100.000.000
TOTAL	29	351.444.000

C) Infraestructures de la DGEU de la Generalitat

Aquest capítol recull la dotació en infraestructures de recerca corresponent a la darrera convocatòria de la Generalitat de Catalunya, mitjançant la Direcció General d'Ensenyament Universitari. El nombre total de Projectes obtinguts fou de 44, un 18,5 per cent inferior als atorgats en l'anterior convocatòria, per un import total de 102.908.277 de pessetes, un 2,1 per cent inferior a la xifra de l'anterior convocatòria. La distribució per Divisions és la següent:

Divisió	Nombre de Projectes	Import
I	7	10.221.000
II	5	4.328.522
III	8	26.015.070
IV	9	34.368.085
V	1	1.440.000
VI	4	11.749.800
VII	4	9.503.000
Serveis comuns	6	5.282.800
TOTAL	44	102.908.277

D) Ajut complementari i Accions concertades

Aquests dos conceptes inclouen el que en edicions anteriors es coneixia com a "Foment d'Investigació Universitària" (FIU), del Ministeri d'Educació i Ciència. L'import distribuït durant aquest curs -amb data 30 de juny de 1989- fou de 56.600.000 pessetes, amb un romanent finalista de 40.000.000 per distribuir dins d'una convocatòria interna per a grups pre-competitius.

Divisió	Import
I	6.018.680
II	3.742.800
III	20.140.230
IV	17.960.640
V	2.720.520
VI	1.631.430
VII	4.403.700
TOTAL	56.600.000

E) Contractes de recerca amb la C.E.E.

Durant el curs 1988-1989 la Universitat de Barcelona va obtenir un total de 13 contractes de recerca amb la Comunitat Econòmica Europea per un import de 171.385.167 de pessetes. El nombre de contractes fou un 30 per cent superior a l'obtingut durant el curs anterior, el seu import però fou un 46,5 per cent inferior. Cal destacar que l'any anterior un dels contractes signats, el projecte EUROTRA, de la Divisió I, va suposar un import de 233.000.000 de pessetes. Si s'exclou aquest projecte de característiques especials, l'increment que hi ha hagut en la quantia dels contractes obtinguts durant el curs 1988-89 és positiu. La distribució per Divisions és la següent:

Divisió	Nombre de Projectes	Import
III	11	140.901.850
VII	2	30.483.317
TOTAL	13	171.385.167

F) Convenis de recerca

L'import total dels convenis i contractes de recerca subscrits per les set Divisions de la Universitat fou de 132.812.400 de pessetes, el que representa un increment del 53,3 per cent sobre la xifra obtinguda durant el curs 1988-1989.

Formació i mobilitat del personal investigador

Les accions adreçades a facilitar la mobilitat de personal investigador i la seva formació comprenen les dotacions de borses de viatge; la subvenció per a estades en centres d'investigació i les beques d'investigació.

A) Borses de viatge i estades en centres d'investigació

Les borses de viatge han suposat unes dotacions de 6.882.882 ptes. provinents del Ministeri d'Educació i Ciència i de la Universitat de Barcelona, tant per a investigadors propis com per a investigadors estrangers que han fet estada en la nostra Universitat. Aquest import és un 23 per cent superior al destinat durant el curs anterior.

Les estades en centres d'investigació han suposat unes dotacions de 18.890.000 de ptes. provinents del Ministeri d'Educació i Ciència, per a investigadors de la nostra Universitat. Aquest import és gairebé idèntic al destinat per a aquestes activitats durant el curs passat.

El quadre següent explica la distribució per Divisions:

Divisions	Borses de viatge		Estades en centres d'investigació	
	Nombre	Import	Nombre	Import
I	15	1.122.150	2	1.730.000
II	10	675.000	1	550.000
III	41	2.726.000	9	8.630.000
IV	26	1.989.732	2	5.950.000
V	1	50.000		
VI				
VII	5	320.000	3	2.030.000
TOTAL	98	6.882.882	17	18.890.000

B) Beques d'investigació

Durant el curs 1988-1989 s'han atorgat un total de 118 beques per a investigadors amb un import total de 113.280.000 de ptes. Aquestes beques corresponen a quatre grups diferents: beques del Programa General (28.800.000 ptes.), beques d'Àrees de Coneixement (10.560.000 ptes.), beques del Programa Nacional (21.220.000 ptes.), beques de Línies Complementàries (16.320.000 ptes.), i beques de Formació de Personal Investigador de la D.G.E.U. (36.480.000 ptes).

La seva distribució per Divisions ha estat la següent:

Divisió	Nombre de beques	Import
I	25	24.000.000
II	10	9.600.000
III	42	40.320.000
IV	27	25.920.000
V	--	--
VI	5	4.800.000
VII	9	8.640.000
TOTAL	118	113.280.000

C) Altres accions de mobilitat i formació d'investigadors

La Universitat de Barcelona ha participat igualment a la realització de 20 Congressos als quals ha aportat un total de 5.489.700 de ptes.; els seus investigadors han obtingut finançament del MEC per fer ús de grans equips de recerca en 13 ocasions, totes elles corresponents a investigadors de la Divisió III, per un import de 1.380.000 ptes. i han rebut 23 ajuts de les Accions Integrades amb el Ministeri per un import total de 5.845.000 ptes.

La Fundació Bosch i Gimpera

La Fundació Pere Bosch i Gimpera s'ocupa, principal-

ment, de gestionar convenis i contractes de recerca entre investigadors de la Universitat de Barcelona i l'empresa privada. Durant l'any 1988 va signar un total de 190 convenis i contractes de recerca per un import total de 521.204.312 de pessetes. La seva distribució d'acord amb les Divisions de la Universitat fou la que exposa el quadre següent:

Divisions	Nombre de Projectes	Import
I	18	23.367.935
II	34	143.374.919
III	86	254.113.234
IV	37	76.145.831
V	3	3.658.576
VI	1	606.680
VII	7	7.590.476
Altres	4	12.349.661
TOTAL	190	521.204.312

Durant el primer semestre de l'any 1989, la Fundació Bosch i Gimpera ha signat un total de 123 convenis i contractes de recerca per un import global de 367.540.334 de ptes. La seva distribució per Divisions és la que exposa el quadre següent:

Divisions	Nombre de Projectes	Import
I	10	16.395.935
II	29	71.889.002
III	49	168.390.967
IV	23	49.068.639
V	--	--
VI	--	--
VII	7	52.882.000
Altres	5	8.713.790
TOTAL	123	367.540.334

VI. PLA INFORMÀTIC

1985

El Pla de Desenvolupament de l'Informàtica de la Universitat de València, aprovat pel Consell de Govern el 1985, té com a objectiu principal la millora de la qualitat de l'ensenyament i de la recerca en el camp de l'informàtica, així com la promoció de la seva aplicació en altres àrees de l'activitat universitària.

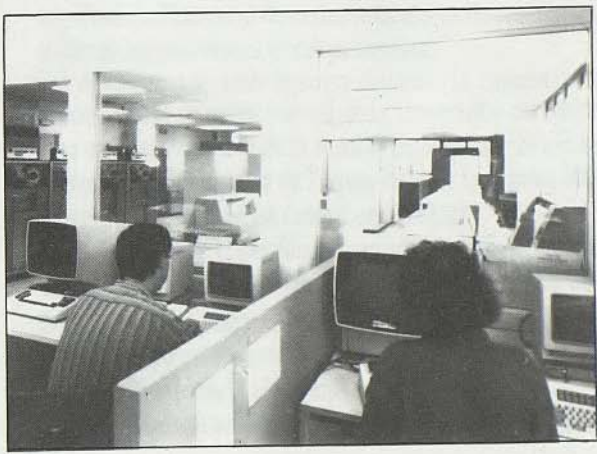
Per aconseguir aquests objectius, el Pla estableix una sèrie de mesures que impliquen la creació de nous recursos humans i materials, així com la millora dels processos de treball existents.

En primer lloc, es preveu la creació de nous càrrecs i la promoció dels que ja existien, així com la contractació de personal adient per a les necessitats de l'ensenyament i de la recerca.

1986

En segon lloc, es preveu la millora dels processos de treball existents, així com la creació de nous processos que impliquen l'aplicació de les tecnologies de l'informàtica en altres àrees de l'activitat universitària.

Finalment, es preveu la millora dels recursos materials, així com la creació de nous recursos que impliquen l'aplicació de les tecnologies de l'informàtica en altres àrees de l'activitat universitària.



MEMORANDUM FOR THE DIRECTOR

Reference is made to the report of the Committee on the Administration of the Department of the Interior, dated June 1, 1946, and to the report of the Committee on the Administration of the Department of the Interior, dated June 1, 1946, and to the report of the Committee on the Administration of the Department of the Interior, dated June 1, 1946.

Item	Amount	Total
1. Salaries	1,000,000	1,000,000
2. Travel	50,000	50,000
3. Printing	25,000	25,000
4. Postage	10,000	10,000
5. Other	15,000	15,000
TOTAL	1,090,000	1,090,000



The Department of the Interior is currently operating at a deficit of approximately \$1,000,000. This deficit is primarily due to the increase in salaries and other personnel costs, which have risen significantly since the previous fiscal year.

Category	Actual	Estimated	Variance
Salaries	1,050,000	1,000,000	50,000
Travel	45,000	50,000	(5,000)
Printing	20,000	25,000	(5,000)
Postage	10,000	10,000	0
Other	15,000	15,000	0
TOTAL	1,140,000	1,090,000	50,000

It is recommended that the Department of the Interior be authorized to increase its budget for the current fiscal year by \$50,000 to cover the deficit. This increase is necessary to ensure the continued efficient operation of the Department.

Category	Actual	Estimated	Variance
Salaries	1,000,000	1,000,000	0
Travel	50,000	50,000	0
Printing	25,000	25,000	0
Postage	10,000	10,000	0
Other	15,000	15,000	0
TOTAL	1,090,000	1,090,000	0

PLA INFORMÀTIC DE LA UNIVERSITAT DE BARCELONA

En la Junta de Govern celebrada el 22 de novembre de 1988 el Vice-rector de Recerca exposà el Pla Informàtic de la Universitat de Barcelona que té com a objectiu principal possibilitar l'ús de les modernes eines informàtiques a tots els membres de la comunitat universitària. Amb aquesta finalitat, les actuacions que es detallaran a continuació contemplen l'adequació de la capacitat de processament a l'abast dels usuaris i l'expansió de la xarxa informàtica pròpia de la Universitat de Barcelona. El finançament d'aquest pla comptarà amb la col·laboració de la Caixa de Barcelona que, en virtut del conveni signat, aportarà 750 milions de pessetes.

Dins del pla, s'ha considerat especialment la potenciació de la informatització de la docència i la docència de la informàtica. La nova situació ha provocat la necessària actualització i ampliació del Projecte de Formació Informàtica dels Alumnes de la Universitat de Barcelona per tal d'aprofitar l'increment de recursos informàtics que el Pla aportarà. En aquest sentit, recentment s'ha procedit a la renovació i ampliació de l'aula informàtica de la Facultat de Químiques i a la dotació d'una nova aula a l'Escola d'Estudis Empresarials, equipada amb 13 micros connectats en xarxa local. Hom preveu la continuació de les actuacions en aquesta línia.

Per tal de facilitar l'exposició, s'establirà una distinció entre les actuacions destinades al suport de l'activitat de la recerca-docència i les dedicades bàsicament al suport de la gestió administrativa. Cal destacar que es seguirà mante-

nint el criteri actual d'utilització conjunta dels recursos disponibles amb l'objectiu d'obtenir-ne el màxim rendiment possible.

Actuacions destinades al suport de la Recerca-Docència

Dins del conjunt d'actuacions previstes en el Pla que tenen com a objectiu principal el suport a la recerca-docència es poden establir tres nivells bàsics:

Un primer nivell format per les actuacions destinades a la potenciació de l'equipament informàtic destinat a donar servei a tots els Departaments i Centres de la Universitat.

Dins d'aquest nivell cal destacar les següents actuacions:

- Substitució de l'ordinador central del Centre d'Informàtica IBM 3083 per un IBM 3090/170S. Aquest equip té una potència de càlcul cinc vegades superior a l'anterior tot mantenint una compatibilitat absoluta amb l'entorn actual, d'aquesta manera es garanteix als usuaris el manteniment de l'operativitat de les seves aplicacions.

Posteriorment, i com a conseqüència de la signatura d'un acord amb el subministrador, s'incorporarà al nou ordinador un processador vectorial que incrementa notablement la rapidesa en l'execució de certes aplicacions de recerca que utilitzen intensivament el càlcul numèric.

Cal destacar que amb aquesta dotació, la capacitat de processament en primer nivell de la Universitat de Barcelona serà superior a la de la resta d'Universitats de l'Estat Espanyol ja que disposa de l'equip IBM de la gamma 3090 més gran instal·lat en un entorn universitari.

- Actualització de la perifèria associada als equips centrals. Com a acció complementària a l'actuació anteriorment descrita i per tal de millorar les prestacions globals del Centre d'Informàtica està prevista l'actualització en dues fases de la perifèria associada als equips centrals:

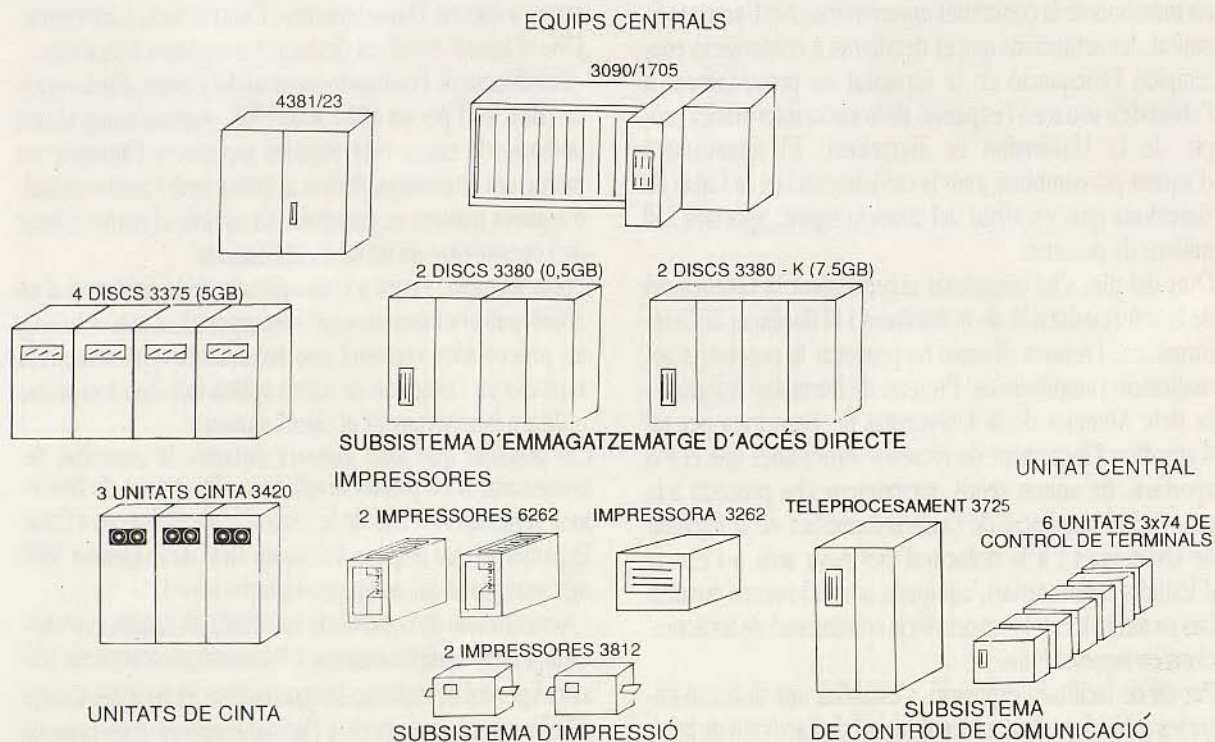
1a. Fase.- Substitució de les unitats de cinta de baixa densi-

tat, les impressores, i dotació d'un nou controlador de terminals.

2a. Fase.- Dotació d'una unitat de disc de 7.5 Gb, impressora d'alta velocitat i incorporació d'unitats de cartutx de cinta tipus IBM 3480.

D'aquestes dues fases resta pendent de realització la segona prevista inicialment per a un futur proper.

En el següent esquema s'exposa la configuració actual dels equips instal·lats en el Centre d'Informàtica:



- Substitució del miniordinador VAX 11/750 instal·lat en la Divisió III per un VAX 6310. L'existència d'un gran nombre d'usuaris que treballen en l'entorn informàtic VAX/VMS, així com l'elevat nombre d'aplicacions científiques adaptades específicament a aquest sistema operatiu, i per tant de difícil portabilitat a altres sistemes, van aconsellar la dotació d'un nou VAX amb prestacions superiors a l'anterior 750.

El segon nivell està format pels equips de tipus divisional dedicats al suport d'aplicacions molt concretes i complementàriament al procés de treballs propis dels usuaris de la Divisió. Les principals actuacions realitzades dins del Pla en aquest nivell són les següents:

- Instal·lació d'un miniordinador IBM 9375/60 en l'edifici central de la Plaça Universitat. Aquest equip està dedicat al desenvolupament del software de gestió econòmico-financera, al projecte MEGA i al suport de les aplicacions pròpies de la Divisió I.

- Instal·lació d'un miniordinador IBM 9375/60 en la Divisió II dedicat al projecte MEGA i al suport de les aplicacions pròpies de la Divisió.

- Instal·lació d'un miniordinador IBM 9375/60 en les dependències de Pedralbes de la Divisió V destinat al suport del projecte MEGA en les secretaries situades en el campus de Pedralbes de les Divisions I, III i V.

- Instal·lació d'un miniordinador IBM 9375/60 al Centre d'Informàtica destinat al suport del projecte MEGA en les Divisions IV i VI.

- Adquisició d'un superminiordinador ALLIANT. Aquest equip disposa en la seva configuració inicial de vuit processadors de gran capacitat de càlcul vectorial-paral·lel i estarà dedicat al suport dels projectes de recerca de les Divisions III i VII que necessiten d'aquesta específica tecnologia informàtica. Cal destacar que amb aquesta dotació i la del processador vectorial de l'IBM 3090/170S la Universitat de Barcelona disposarà d'una notable capacitat de pro-

cessament vectorial notablement superior a l'existent en moltes altres institucions espanyoles dedicades fonamentalment a la recerca.

- Adquisició d'un miniordinador 9370/050 que ja s'ha instal·lat en la Divisió VII destinat al suport de les aplicacions pròpies de la Divisió i al control de les comunicacions informàtiques dels centres situats en la província de Tarragona. Amb aquesta dotació i amb el reforçament de la xarxa informàtica que es comentarà en el següent apartat es configura un nucli informàtic amb unes dotacions d'infraestructura força importants.

Dins d'aquest nivell, cal també considerar l'ampliació de la configuració del miniordinador IBM 9370 instal·lat en la Divisió III (Departament d'Estructura i Constituents de la Matèria) que fou concedit dins d'un projecte d'infraestructura CICYT i d'ús exclusiu per al projecte en el termini 1987-1989. Aquesta ampliació permetrà la seva connexió a la xarxa informàtica local de la Universitat i l'execució de treballs que pel seu volum de dades necessitin de molt espai lliure en les unitats de disc.

En definitiva, en aquest nivell s'han realitzat un conjunt d'actuacions tendents a apropar la informàtica a l'usuari final de manera que pugui obtenir una resposta a les seves demandes informàtiques tan flexible com es pugui.

El tercer nivell l'integra la informàtica de Departament, que queda fora de l'abast del Pla. En qualsevol cas, com que el cost dels equips permet la seva inclusió dins dels projectes de recerca, el Vice-rectorat de Recerca farà tot el que estigui al seu abast per aconseguir que les esmentades eines informàtiques es puguin incloure dins de les convocatòries de recerca ja existents o bé que hi puguin aparèixer en el futur, sempre justificades dins d'un projecte.

Actuacions destinades al suport de la gestió administrativa

L'objectiu del Pla en els aspectes relatius al suport de la gestió administrativa és la renovació dels equips informàtics per tal d'aconseguir la infraestructura que permetés el desenvolupament posterior de noves i més potents aplicacions informàtiques dins de les àrees de la gestió acadèmica i de l'econòmic-financera.

Inicialment, i amb caràcter d'urgència, s'adquirí un ordinador IBM 4381/R23 i una unitat de disc IBM 3380/AK4 de 7.5 Gbytes de capacitat. Simultàniament, es retiraren del servei dos ordinadors IBM 4341 ja que la relació entre els costos de manteniment i les seves prestacions era molt desfavorable.

Amb les adquisicions abans esmentades s'incrementà la capacitat d'emmagatzematge en disc a l'abast dels usuaris del Centre d'Informàtica i s'incrementà la capacitat de processament per tal d'afrontar el desenvolupament del projecte MEGA a les Divisions III i VII.

En l'apartat d'aplicacions informàtiques cal dir que en aquest moment s'estan desenvolupant dues macro-aplicacions amb una potencialitat d'utilització molt elevada: el projecte MEGA de gestió acadèmica que inicialment es desenvolupà en les Divisions III i VII i que posteriorment abastarà la resta de Divisions i el projecte SICUB de gestió econòmic-financera que actualment es troba en fase d'anàlisi i programació dels seus mòduls inicials.

Actualment, està efectuant-se un seriós estudi de les aplicacions ofimàtiques dins de la nostra Universitat, amb dues vessants: fixació d'aplicacions i material estàndard i realització dels corresponents cursos d'aprenentatge.

Xarxa informàtica

Com ja s'ha comentat en el primer punt, un dels objectius principals del Pla és la potenciació de la xarxa informàtica

de la Universitat amb l'objectiu de facilitar l'accés als recursos informàtics i l'intercanvi d'informació a tots els membres de la comunitat universitària.

En aquest sentit, s'han tingut en compte els següents requisits bàsics en el disseny de la xarxa.

- Possibilitar la coexistència dins de la xarxa del tràfic originat pels diversos tipus d'aplicacions (recerca, docència i gestió administrativa) de manera totalment transparent per a l'usuari.

- Adopció d'una infraestructura de xarxa adaptada als principals estàndards actualment existents (IEEE 802.3 ETHERNET i IEEE 802.5 TOKEN-RING) i que la majoria dels subministradors d'equipament informàtic disposen en la seva oferta de productes.

Concretament, es tracta de crear una xarxa informàtica similar a la que actualment estan implementant la majoria d'universitats europees i nord-americanes i que es caracteritza per la seva estructura en quatre nivells:

- Nivell departamental, amb la creació de xarxes departamentals que interconnecten els recursos propis dels departaments o centres.

- Nivell local, amb la creació de xarxes que interconnecten edificis d'un campus.

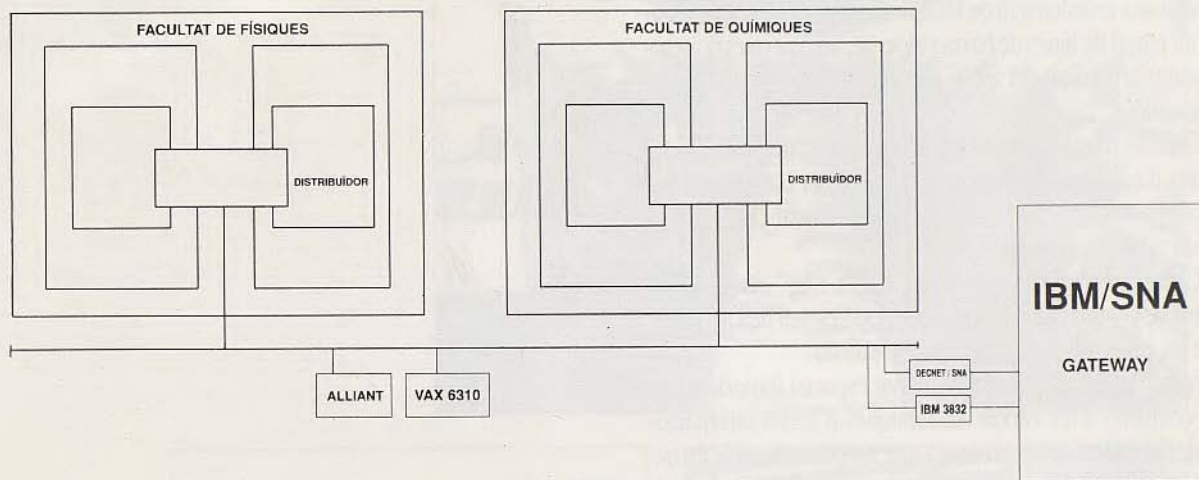
- Nivell universitari, amb la interconnexió dels diferents campus mitjançant la utilització de la xarxa pública de transmissió de dades.

- Nivell extern amb la interconnexió a xarxes d'àmbit superior (xarxa EARN-IRIS,...).

Tots aquests nivells s'interconnecten mitjançant les passarel·les adequades resultant una estructura molt flexible i totalment transparent a l'usuari. Les principals actuacions realitzades en aquest sentit són:

- Instal·lació d'una xarxa local de tipus ETHERNET entre els centres de Pedralbes de la Divisió III i el Centre d'Informàtica i que connectarà el VAX 6310, l'ALLIANT i tots els altres equips que puguin instal·lar-se en la Divisió amb

la xarxa informàtica principal de la Universitat. Aquesta xarxa està connectada als equips del Centre d'Informàtica mitjançant una passarel·la anomenada "DECNET/SNA GATEWAY" que facilita l'emulació dels terminals IBM 3270 des dels terminals asincrònics del tipus VT220 de DEC i una màquina IBM 3832 que permet la transferència de fitxers segons els protocols TCP-IP. A continuació s'exposa un breu esquema de la xarxa:



- Increment de la velocitat de l'enllaç de transmissió de dades entre les instal·lacions de Tarragona i el Centre d'Informàtica i connexió a la xarxa informàtica dels centres situats a la província de Tarragona mitjançant la instal·lació de dues noves línies punt a punt.

- Reus - Tarragona

- Escola d'E.G.B. - Edif. plaça Imperial Tàrraco

Potenciació de l'enllaç informàtic entre el campus de Pedralbes i les instal·lacions de la Plaça Universitat mitjançant la instal·lació d'una línia d'alta velocitat (64 Kbits) i una unitat de control IBM 3720.

Consecutivament a la dotació de la nova línia s'està procedint a una reordenació de les línies actuals amb la supressió d'un parell de línies de baixa velocitat, això permetrà incrementar la qualitat del servei i disminuir els costos telefònics mensuals.

- Creació d'una xarxa "token-ring" que connecta els conjunts d'edificis de la zona sud i la nord del Campus de Pedralbes amb el Centre d'Informàtica mitjançant l'estesa d'un cable de fibra òptica.

- Creació d'una xarxa de tipus "token-ring" entre els òrgans de govern i gerència que permeti l'estudi de l'aplicació de les eines ofimàtiques en aquest entorn.

Tradicionalment, la U.B. ha donat especial importància a la connexió a les xarxes acadèmiques d'àmbit internacional. En aquest sentit, i encara que no pot incloure's estrictament dins del Pla, cal destacar la participació de la Universitat de Barcelona en el projecte de creació d'una xarxa acadèmica nacional d'alta velocitat de transmissió (inicialment 64 Kbits i posteriorment 2 Mbits) que unirà Barcelona amb Madrid i Sevilla. Aquest projecte, que s'anomena ARTIX, és patrocinat pel programa IRIS (Interconexión de Recursos Informáticos) del Plan Nacional de la Ciencia.

VII. ELS SERVEIS



Faint, illegible text, possibly a title or introductory paragraph.



BIBLIOTECA DE LA UNIVERSITAT DE BARCELONA

El funcionament de la Biblioteca, al marge dels serveis que li són propis i que es quantifiquen al corresponent annex, s'ha centrat en dos aspectes desenvolupats paral·lelament, en la línia dels objectius proposats pels òrgans de govern de la Universitat. D'una banda, el procés, ja iniciat fa uns anys, d'ampliació i renovació dels equipaments (locals, mobiliari, suport informàtic, etc.) i, de l'altra, la participació activa en els projectes que, impulsats per la Comissió de les CCEE suposaran la posada en marxa de la xarxa informatitzada de biblioteques universitàries europees.

Instal·lacions i equipaments

A primers de gener, els Serveis tècnics de la Biblioteca (Adquisicions, Administració i Procés Tècnic) han passat a ocupar, prèviament habilitats, uns locals al semi-soterrani de l'edifici de la biblioteca de Baldiri Reixach, previst inicialment per a magatzem.

El trasllat de l'oficina del Dipòsit Legal, que depèn de la Generalitat, ha permès recuperar un espai al davant de la secció general que ha estat ocupat pel servei de préstec interbibliotecari i de teledocumentació. S'ha remodelat el dipòsit de publicacions periòdiques de manera que el personal adscrit té accés directe a les col·leccions, circumstància que facilita les tasques de catalogació i control. Igualment, s'ha remodelat un espai a l'antiga sala de l'autoclau per tal que el personal de magatzem pugui realitzar amb més comoditat i eficàcia el control i equipament dels fons.

Pel que fa a les diferents Àrees en què s'estructura la BUB, a principi de curs entrà en funcionament, de manera provisional però, tanmateix, molt positiva, el pavelló del carrer d'Aribau, on han quedat ubicades l'Hemeroteca de Filologia i els fons de Romàniques. L'augment de llocs de lectura, que ha passat de 40 a 180, l'accés al catàleg informatitzat i, directament, als llibres i, sobretot, el fet d'haver reunit i ordenat les publicacions periòdiques suposa un pas endavant.

Geografia i Història i Belles Arts han acabat durant l'estiu el trasllat dels fons dels seminaris de l'edifici de les cúpules i de la biblioteca de Belles Arts a l'edifici de Baldiri Reixach. Aquesta etapa significa una importantíssima millora de l'oferta bibliotecària amb vista a un potencial nombre d'usuaris que excedia la seva capacitat actual. El nou edifici té capacitat per a 800 lectors i 115.000 volums en lliure accés, a més de tota la infraestructura tècnica comuna a les àrees ja modernitzades.

S'ha remodelat parcialment la biblioteca d'Empresarials, mentre s'espera un projecte definitiu que dupliqui almenys l'oferta actual, així com la d'Econòmiques, que ha posat en servei la sala de "compactus", convertida en lliure accés i duplicant quasi l'espai obert al públic.

Medicina ocupa, finalment, els espais que li han estat destinats en la remodelació de l'edifici del carrer de Casanovas. El projecte ha comportat la total renovació del mobiliari on s'han col·locat els fons emmagatzemats a Cervera durant el temps que han durat les obres. Per altra part, la instal·lació d'un mòdul a Bellvitge, destinat als usuaris d'Odontologia, completa el conjunt de l'Àrea de Ciències de la Salut.

A Reus s'ha obert una secció d'Empresarials per tal de donar resposta als nous estudis que permet iniciar la col·lecció especialitzada i facilita l'accés a tots els serveis de la BUB.

Actualment la BUB disposa de 49 terminals, 10 lectors de CD-ROM, 3 Minitel i 7 Telefax. A través del programa

STAIRS, qualsevol terminal connectat a la xarxa té accés als catàlegs de la BUB. Les àrees de Ciències Jurídiques i Socials, Ciències Experimentals i Matemàtiques, Ciències de la Salut i l'àrea territorial de Tarragona, així com la Secció general disposen de servei de teledocumentació, amb accés a més de 600 bases de dades.

Activitats

La BUB, avançada en el procés d'automatització entre les biblioteques universitàries, ha continuat els contactes i la cooperació amb altres biblioteques universitàries, amb l'Administració i amb els organismes de la CEE, fonamentalment la Direcció General XIII de la Comissió, en el marc dels programes d'integració de la xarxa europea d'informació i documentació. En aquest sentit, cal remarcar la intervenció de personal tècnic de la Biblioteca en el pla de reordenació de les biblioteques universitàries, impulsat per la Secretaria d'Estat d'Universitats i realitzat per FUNDESCO; la participació en les reunions celebrades a Luxemburg dedicades a les Interconnexions en Sistemes Oberts (O.S.I.) i CD-ROM; les conferències fetes a LIBER'89, "Fundación Germán Sánchez Ruipérez", el curs d'estiu de la Universitat d'Oviedo, els cursos sobre gestió de biblioteques organitzats pel Col·legi de Bibliotecaris i Documentalistes, etc.

Fruit del contacte amb altres centres universitaris i amb la Biblioteca Nacional és l'intercanvi de dades en suport magnètic i format MARC que permet anar enriquint els respectius catàlegs i posar les bases per a la futura catalogació compartida, com ja s'està efectuant amb les biblioteques especialitzades de l'Ajuntament de Barcelona. En aquest sentit, la Secció de Reserva de la BUB, que compta amb especialistes altament qualificats, s'ha fet càrrec de catalogar els fons de la biblioteca Salvador, conservada a l'Insti-

tut Botànic, la qual reuneix una magnífica col·lecció dels segles XV al XVIII.

La Biblioteca va organitzar a principis de curs una exposició bibliogràfica en homenatge als professors que es jubilaren durant el passat període acadèmic, instal·lada al vestíbul del Paraninfo; es va publicar el catàleg que recull la producció científica de disset destacadíssims membres de la Universitat. Han comptat amb la col·laboració de la BUB les exposicions sobre la Corona d'Aragó, Carles III, Trivium i, finalment, la Universitat organitzà la sessió de cloenda del XIXè Congrés de la "Association des Directeurs de la Documentation et des Bibliothèques Universitaires" de França, amb la presència dels màxims responsables de la política universitària.

L'observació, només superficial, de les dades posa en evidència l'espectacular augment de l'afluència d'usuaris a les biblioteques unificades i dotades d'equipaments tècnics i informàtics adequats, com és el cas de les àrees de Ciències Jurídiques i Socials, amb més d'un milió d'usuaris, o la nova biblioteca de Pedralbes, que ha assolit quasi el mig milió d'usuaris, així com la progressiva utilització dels serveis de teledocumentació i préstec inter-bibliotecari.

Biblioteca de la Universitat de Barcelona
 Estadística 1988-1989

Secció general	Obres ingressades	Nous títols publ. periòd.	Lectors	Obres consult.	Préstec	Préstec interbibl.		Teledocum.
						Propi	Aliè	
General i ref.	17.625	2	375.174	34.865	45.490	487	1.871	55 (1)
Reserva	--	--	1.219	2.099	--	--	--	--
Àrea I	6.185	22	442.967	70.044	14.360			
Filologia	1.754	19	324.012	*	5.220	--	--	--
Filosofia	1.357	1	32.425	13.810	3.810	--	--	--
Geografia i Hist.	2.218	2	63.418	51.114	5.330	--	--	--
Art	856	--	23.112	5.120	2.340	--	--	--
Àrea II	3.101	19	1.255.832		36.504			34 (1)
Dret	1.406	7	740.234	*	14.502	--	--	--
Econòmiques	1.575	1	428.318	*	11.921	--	--	--
Empresarials	120	11	87.280	*	10.081	--	--	--
Àrea III	3.747	30	513.688		61.021	14.362		632
Biologia	1.144	3	200.000	*	31.000	3.719		
Física i Quím.	1.246	9	250.000	*	15.771	6.293		632
Geologia	759	12	180.000	*	3.650	3.150		
Matemàtiques	598	6	25.000	*	10.600	1.200		
Àrea IV	2.566	45	208.243	29.800	13.974	4.193	1.356	398
Medicina	918	29	158.320	8.713	6.800		1.356	398
Farmàcia	320	5	36.388	15.208	3.890	--	--	--
Infermeria	922	1	13.108	5.200	2.871	--	--	--
Odontologia	406	10	427	679	413	--	--	--
Psicologia (2)	--	--	--	--	--	--	--	--
Àrea V	4.442	94	475.643		72.800			
Pedagogia	1.794	3		*				
EGB	779			*				
Psicologia	1.869	91		*				

Secció general	Obres ingressades	Nous títols publ. periòd.	Lectors	Obres consult.	Préstec	Préstec interbibl.		Teledocum.
						Propi	Aliè	
Àrea VI	1.059	4	197.182		59.475	--	--	--
General Lleida	207	4	179.310		56.373			
Medicina	852	--	17.872		3.102			
Àrea VII	3.459	27	461.547		28.069		2.562	
General	1.219	1	415.560		25.516		1.187	
EGB	459	--	10.933		2.200		--	
Medicina (Reus)	246	1	35.054		363		1.375	
Enologia (3)								
Empresarials (3)	1.535	25						
TOTALS	42.184	243	3.931.495	136.808	331.693	4.680	20.151	1.119

* Lliure accés als fons; (1) Servei iniciat el gener de 1989; (2) Dades conjuntes edifici Pedralbes; (3) Secció de nova creació.

SERVEI D'ESTUDIANTS

Durant el curs 1988/89, la tasca del Servei s'ha orientat bàsicament a consolidar els processos de treball i les iniciatives endegades el curs passat. S'ha aprofundit en la informatització global del Servei, a la vegada que s'ha ampliat el ventall de prestacions ofertes en totes les seccions.

Secció de beques i ajuts

Aquesta secció ha continuat el procés de gestió informatitzada de l'any anterior, basat en la codificació sistemàtica de dades personals, acadèmiques i econòmiques que són

introduïdes i tractades pel programa. S'ha iniciat, també, la interconnexió d'aquest programa amb la gestió informatitzada de la matrícula mitjançant el projecte MEGA, a fi de creuar i extreure i completar les dades d'ambdós fitxers als efectes econòmics i/o acadèmics oportuns.

D'altra banda, el volum de treball ha augmentat en proporció important, en gran part a causa de la millor informació i promoció del Ministeri d'Educació i Ciència d'aquest mateix servei.

1. Beca General d'Ajut a l'Estudi

Durant el curs acadèmic 1988/89 un nombre total de 15.069 estudiants va sol·licitar alguna beca a la Universitat de Barcelona. Un total de 12.577 va disposar de la concessió d'aquests ajuts, fet que representa el 83,4 per cent de les sol·licituds, segons es recull en el quadre següent:

	Beques sol·licitades	Beques concedides	Percentatge beques/alumnes
Divisió I	3.608	3.195	19,2
Divisió II	2.668	2.154	7,5
Divisió III	1.790	1.453	19,0
Divisió IV	2.124	1.782	15,2
Divisió V	1.714	1.427	25,2
Divisió VI	632	520	14,5
Divisió VII	1.036	808	21,7
Centres adscrits	1.497	1.238	19,6
TOTAL	15.069	12.577	14,9

Per divisions, la cinquena és la que ha tingut un percentatge més elevat d'estudiants becats, el 25,7%, i la segona el més baix, un 7,5 per cent, que juntament amb la divisió sisena, amb un 14,5 per cent d'estudiants becats, són les úniques que estan per sota de la mitjana d'alumnes becats a la Universitat de Barcelona, que fou d'un 14,9 per cent.

2. Altres beques

La secció gestiona també altres beques del Ministeri d'Educació i Ciència menys nombroses com la Beca de Formació de Personal Investigador (F.P.I.) i la beca de col·laboració en Departaments. Cal assenyalar l'augment important que han experimentat les beques-salari promogudes per la pròpia Universitat. Cal dir que són un total de 14 convocatòries publicades amb 288 places adjudicades que ascendeixen a un import global de més de 77 milions de pessetes:

	Beques salari		
- Beca Biblioteca (9-9-89)	224 places	48.384.000	
- Aules informàtica (21-6-88)	36 places	17.820.000	
- Extr. aules informàtica (11-1-89)			
- Aules d'informàtica-Fac. de Física	2 places	1.110.000	
- Software (18-11-89)	7 places	3.360.000	

- Centre d'Informàtica (3-2-89)	3 places	900.000
- Centre Recursos Informàtics (27-1-89)	5 places	1.800.000
- Col·laboració Vice-r. Recerca	1 plaça + 1 ampl.	430.000
- Arxiu històric d'E.G.B.	3 places	252.000
- Col·laboració Servei d'Obres	1 plaça	
		100.000
		350.000
- Servei de Llengua Catalana	1 plaça	360.000
- Formació del P.A.S.	3 places	600.000
TOTAL		77.356.000

3. Ajuts

La secció s'encarrega, a més, d'altres assumptes de suport a l'estudiant com l'assegurança escolar i els carnets de desplaçament en tren, que són el resultat de la col·laboració de RENFE amb la U.B. El nombre d'estudiants que enguany s'han acollit a aquestes prestacions de RENFE ha estat de 995 (majoritàriament els abonaments corresponents a set i vuit mesos).

Borsa de treball

Com a dades més significatives, cal esmentar l'important creixement que ha experimentat enguany la Borsa de Treball, tant pel que fa al nombre d'estudiants inscrits com d'ofertes laborals gestionades. S'ha assolit una àmplia diversificació sectorial en la captació d'empreses que utilitzen els serveis d'aquesta Borsa.

Entre altres tasques destaquem que:

S'han gestionat les ofertes de 239 empreses, les quals han fet 581 ofertes de treball. D'aquestes 581, 100 corresponen a una única empresa estrangera que feia aquesta oferta per treballar durant l'estiu als Estats Units, i 48 d'una empresa d'intercanvis espanyola que ofería aquestes places per donar classes d'anglès a Gran Bretanya també per a l'estiu.

Pel que fa a les 433 ofertes restants, es distribueixen de la següent manera:

- Vendes comercials, marketing: 15%
- Administratius, secretaris, comptables: 11%
- Anàlisi química, farmàcia: 12%
- Ensenyament (idiomes, química, ...): 18%
- Àrea personal: 8%
- Banca: 6%
- Informàtica: 6%
- Advocats: 5%
- Economistes: 7%
- Executius: 3%
- Ofertes diverses (metges, ATS, ...): 9%

Enguany s'ha assolit un increment del 125% d'estudiants inscrits, augmentant el nombre de 400 en el curs anterior a 900 enguany, dels quals 700 són de nova inscripció.

La distribució d'aquest increment és la següent:

- Divisió I: 26%
- Divisió II: 25,5%
- Divisió III: 22%
- Divisió IV: 17%
- Divisió V: 3,5%
- Divisió VII: 6%

Borsa de l'Habitatge

Enguany ha estat el primer curs que ha funcionat aquesta Borsa de l'Habitatge. El resultat ha estat la gestió de més de 300 demandes d'allotjament de les quals se n'ha pogut resoldre satisfactòriament un 70%. La major part d'aquestes demandes ha estat d'estudiants estrangers provinents de diferents programes d'intercanvi (destaquen, entre ells, els ERASMUS, i els cursos d'Espanyol), però no cal menystenir la demanda interna. Cal assenyalar que s'ha prioritzat en favor dels estudiants estrangers els serveis de la

Borsa de l'Habitatge, deixant marginalment la demanda interna.

Analitzant l'oferta i la demanda d'allotjament que hi ha hagut enguany en l'activitat d'aquest servei, podem dir que s'han fet 193 gestions, distribuïdes de la següent manera:

Demandes de pis o habitació	61%
Modalitat lloguer de pis	42%
Modalitat lloguer d'habitació	9%
Modalitat de compartir pis	3%
Indiferent	7%
Ofertes de pisos per llogar	12%
Ofertes d'habitacions per llogar	21%
Ofertes de pisos per compartir	6%

Servei d'Acollida

Creat inicialment per als alumnes procedents dels programes d'intercanvi Erasmus, s'ha endegat un Servei d'acollida per als estudiants estrangers. S'han rebut individualment o col·lectiva un centenar d'estudiants, als quals, a més de la informació pertinent se'ls ha lliurat la carpeta Erasmus amb el material d'informació creat per a tal efecte. A més d'aquesta tasca de recepció, el Servei d'Estudiants ha organitzat diverses taules rodones a fi d'informar sobre els requisits i possibilitats que tenen els nostres universitaris de fer una estada en un país estranger.

SERVEI DE LLENGUA CATALANA

El Servei de Llengua Catalana ha estat creat per contribuir a la normalització lingüística de la UB en tots els àmbits: la investigació, la docència i l'administració. Està organitzat en les cinc àrees de treball següents:

1. Àrea de traducció i correcció

Aquesta àrea s'ocupa de gestionar i resoldre les feines de traducció i correcció que no siguin de tema administratiu i també d'elaborar eines lingüístiques de suport. Enguany, a més de resoldre's les feines concretes que anaven arribant, cal destacar entre les activitats de l'àrea, l'edició dels criteris lingüístics del Servei, la configuració dels diversos fitxers automatitzats (de consultes, de dubtes lingüístics, de control tècnic de la correcció i la traducció) i la redacció dels protocols d'utilització respectius, l'elaboració d'una proposta per a la feminització dels noms d'oficis, professions, càrrecs i titulacions, que ha servit de base de treball al Grup de feminització que coordina la Direcció General de Política Lingüística.

2. Àrea de llenguatge administratiu

L'àrea de llenguatge administratiu s'ocupa d'atendre, gestionar i resoldre les feines que són d'aquesta especialitat (traducció, supervisió, disseny de documents i terminologia) i de detectar i atendre les necessitats lingüístiques del personal administratiu. La feina més destacada d'aquesta àrea ha estat, en aquesta primera etapa, a més de la correcció i traducció dels textos de temàtica administrativa i de la resposta a consultes telefòniques i directes sobre documentació i terminologia administrativa, l'establiment dels tipus de documents administratius i l'elaboració d'alguns models de documents (ofici, carta, saluda, instància, diligència, acta, recurs, recurs d'alçada, certificat, convocatòria de reunió, títol, citació, invitació...). S'ha preparat també una proposta d'ús de majúscules i minúscules a la UB (en càrrecs, formes de tractament, noms propis d'institucions, organismes, entitats, empreses o establiments, títols de documents, etc.).

3. Àrea de terminologia

Aquesta àrea s'ocupa de gestionar, realitzar i difondre totes les qüestions referents a la terminologia tècnico-científica. Enguany, a més d'atendre les consultes terminològiques puntuals, les actuacions més destacades de l'àrea han estat: l'elaboració de la fitxa terminològica i de la fitxa de consulta terminològica puntual i protocols d'utilització, l'automatització provisional dels fitxers; l'establiment del model de dossier terminològic del Servei. S'estan realitzant dos treballs terminològics concrets per a l'EURODICATOM (un de medicina i un altre de producció mecànica).

4. Àrea de formació lingüística

La funció bàsica d'aquesta àrea és la d'ocupar-se de la formació lingüística dels membres de la UB (estudiants, PAS i professors). Durant aquest curs acadèmic s'han realitzat 38 cursos generals de llengua, 14 d'extensius i 24 d'intensius, dels quals 17 eren adreçats a alumnes no-catalanoparlants i 21 a alumnes catalanoparlants. Per als alumnes amb problemes concrets de l'Escola del professorat d'EGB s'han fet 4 cursos. També s'han impartit 5 cursos de llengua específics per a professors i 7 d'específics per al P.A.S. A més s'han realitzat uns cursos per al P.A.S. de *Llengua oral per a atenció al públic* i d'*Utilització de formularis administratius*. Durant l'estiu s'imparteixen 10 cursos de llengua, tant per a catalanoparlants com per a estrangers i no-catalanoparlants. També hi ha tres cursos intensius específics per a alumnes de l'Escola del professorat d'EGB.

5. Àrea de documentació

L'àrea de documentació s'ocupa de gestionar tot el que fa referència a la bibliografia i documentació de treball de la resta de les àrees i de fornir informació sobre les

publicacions i les dades bibliogràfiques, tant als membres del Servei com als universitaris.

El Servei de Llengua Catalana ofereix, des del mes d'abril, un servei de consulta lingüística, de traducció i de correcció per correu electrònic a través de la xarxa general informàtica de la UB.

SERVEI D'INFORMACIÓ I PUBLICACIONS

Les activitats desenvolupades pel Servei d'Informació i Publicacions durant el curs acadèmic 1988-89 s'han centrat en les següents grans línies:

S'ha desenvolupat la línia de publicacions institucionals i d'informació de la Universitat. Per primer cop s'ha editat la *Guia de l'estudiant* de caràcter general que aplega tota la informació sobre estudis, centres, activitats i tràmits administratius.

S'ha creat la col·lecció de *Memòries* de departaments, facultats, fundacions i centres, i s'han editat un total de 15 memòries.

Pel que fa a les edicions sobre temes institucionals, cal assenyalar els llibres dedicats a Elies Rogent, la *Guia de plantes. Jardí de la Universitat de Barcelona*, i la creació de la col·lecció *Homenajes* dedicada a professors il·lustres que hagin exercit la docència a la nostra Universitat. El primer volum aparegut està dedicat al professor Seco Serrano.

També s'ha creat la col·lecció *Actes Universitaris* destinada a aplegar conferències, simposis, etc, que se celebren a la U.B.

S'ha ampliat considerablement el fons de tesis doctorals microfixades. Són ja més de 600 títols, corresponents a l'any 1987 i 1988, els que s'han aplegat al nou catàleg de l'any 1988 i que estan incorporats a les bases de dades del Dissertation Abstracts de difusió mundial.

Dues noves revistes han estat presentades: "Temps d'Educació" de la Divisió de Ciències de l'Educació i, "Historia y Fuente Oral", del Departament d'Història Contemporània, coeditada amb l'Institut d'Història Municipal.

"Pedralbes", "Acta Medievalia", "Revista d'Art", "Geocrítica", "Rúbrica", "Boletín Americanista", "Collectanea Mathematica", "Índice Histórico Español", són les altres revistes que segueixen apareixent periòdicament.

Com a resum de l'activitat editorial cal dir que s'han editat en total més de 400 títols que figuren en el registre de la ISBN.

Per Sant Jordi vàrem organitzar, durant una setmana, la *1a. Mostra de Publicacions Institucionals* amb la participació de la Generalitat, Ajuntaments, Diputacions, Universitats i Col·legis professionals de Catalunya, celebrada al vestíbul central de la nostra Universitat.

Pel que fa a les activitats d'Informació cal dir que en aquest curs s'ha seguit en la línia de creació de bases de dades informatives que serveixen per nodrir les guies, diverses publicacions informatives, adreces de gir regular, i que seran el suport informatiu en la implantació del Videotext el proper curs. S'ha participat activament en diversos projectes de coordinació i connexió en bases de dades informatives externes.

Finalment, cal assenyalar la tasca de coordinació i elaboració efectuada en la confecció dels *Manuais d'Imatge Corporativa i Retolació*, l'edició dels quals sortí el mes de setembre i que tenen com a objectiu unificar i homogeneïtzar criteris en l'ús dels emblemes (escut i silueta de l'edifici) en el material imprès i en la retolació interna dels edificis.

Assistència a fires curs 88-89

- Mostra de Publicacions Institucionals (Barcelona 17-23 d'abril 89)
American Booksellers Association (ABA) (Washington 3-6 de juny 89)
American Library Association (ALA) (Dallas, 24-28 de juny 89)
Feria Internacional de Buenos Aires (Buenos Aires, 7-24 d'abril 89)
Feria Internacional del Libro de Bogotá (Bogotá, 28/4 - 8/5)
Feria Internacional del Libro de México (4-12 de març 89)
VII Setmana del Llibre en Català (Barcelona, 24/2 - 5/3)
LIBER'89 (juny, 1989).

SERVEI D'ESPORTS

1. Dades d'usuaris del servei

Usuaris amb carnet de lliure pràctica	13.112
Per universitats:	
Universitat de Barcelona	9.904
Universitat Politècnica de Catalunya	1.356
Altres	125
Sense especificar	1.727
Total	13.112
Per estaments:	
Estudiants	10.695
Professors	383
P.A.S.	75
Familiars	766
Altres	1.193
	13.112

Per la Universitat de Barcelona:

Estudiants	8.771
Professors	282
P.A.S.	59
Familiars	471
Altres	321
Total:	9.904

Usuaris amb Passi de Lliure Pràctica	841
Usuaris amb entrada per un dia	4.500
Total usuaris:	18.453

2. Activitats i participació

Lliure pràctica:

Pràctica esportiva i recreativa lliure, o bé planificada personalment per l'usuari, de forma individual o col·lectiva.
Assistència diària mitjana (estimada) 779

Activitats dirigides:

Activitats impartides pels tècnics esportius del Servei, de forma gratuïta per als socis.

Activitat	Participació
Musculació (*)	760
Tennis	695
Natació	651
Gimnàstica-Jazz (*)	299
Preparació Física	156
Ioga (*)	131
Aeròbic (*)	113
Atletisme	107
Esgrima (*)	79
Taekwondo (*)	46
Basquetbol (*)	45
Bàdminton	29
Total participants:	3.101

(*) Activitats desenvolupades en la instal·lació inaugurada en el present curs: Sala Polivalent i Gimnàs de Musculació.

Activitats de promoció esportiva:

Activitats organitzades en funció de la demanda universitària, en cursos o pràctica regular, que s'ofereixen als titulars del carnet de lliure pràctica en condicions econòmiques molt favorables.

Activitat	Participació
Squash	2.778
Esquí	281
Hípica	95
Tir amb Arc	38
Judo	10
Vela Lleugera	10
Parapent	5
Total participants:	3.217

3. Competició

- Juliol Esportiu Universitari (inclou Lliure Pràctica, Activitats Dirigides i Competició)
- 24 Hores d'Esport Universitari
- Campionats Universitat de Barcelona
- Campionats de Catalunya
- Campionats Interuniversitaris
- Campionats d'Espanya
- Campionats Socials de Tennis, Futbol Sala i Frontennis.
- Equips Federats: Atletisme, Basquetbol masculí i femení, Handbol femení, Futbol, Rugbi, Hoquei Patins i Tennis.

Serveis Científic Tècnics

Els Serveis Científic-Tècnics, que donen suport a les activitats de recerca, estan integrats pels Serveis d'Espectroscòpia, Microscòpia Electrònica i Tallers i Criogènia.

Durant el curs 1988-89, s'ha continuat ampliant l'utilatge i les prestacions; s'ha instal·lat en el Taller Mecànic una

Fressadora Universal LAGUN F.U.T.V. 1200, una Serra CINTA i un Taladre Universal ERLO, amb tots els accessoris necessaris. Amb la resolució de la convocatòria del "Programa Sectorial de Promoción General del Conocimiento" de 13 de maig de 1988, s'han concedit 25.000.000 de ptes. destinades a la dotació de material tècnic per als Tallers Mecànic i Electrònic.

S'han iniciat les obres de construcció del Taller Electrònic construint-se 250 m² en el 2on. pis de la Facultat de Física i Químiques, que hauran d'estar acabades el desembre de 1989 i s'ha previst el trasllat i adequació definitiva dels Tallers a finals de l'any 89.

Previ acord del Vice-rectorat de Recerca, de la Facultat de Biologia i dels S.C.T. s'ha integrat dintre dels S.C.T., el Servei d'Anàlisi d'aquella Facultat, ampliant la dotació d'instrumental amb un equip de Cromatografia líquida (H.P.L.C.) a càrrec d'un projecte dintre de la Infraestructura del Ministeri de l'any 87.

S'ha adquirit també un Microscopi de 100 kv H.600 de la marca HITACHI, destinat a treballs de Microscòpia Electrònica convencional, així com un Ultramicròtom Ultratuc amb les mateixes finalitats.

Ha estat concedit un projecte de cooperació franco-espanyol, (INSERM-CSIC-UNIVERSITAT DE BARCELONA) per portar a terme un treball d'investigació sobre Microscòpia Analítica d'Alta Resolució, a desenvolupar durant l'any 89 en els laboratoris de l'INSERM a París, CIB de Madrid i els S.C.T. d'aquesta Universitat.

Per últim, durant el curs 88-89 els S.C.T., han atès les peticions de 36 departaments d'aquesta Universitat, així com d'altres centres oficials, i privats, globalment la distribució d'aquests treballs és majoritàriament de la Universitat de Barcelona (83% de les hores, U.B., 3%, Centres Oficials, i 4%, Centres Privats).

Aquests S.C.T. han participat també en cursos de doctorat i de post-graduats de diversos Departaments.

VIII. MEMÒRIA ECONÒMICA



PRESSUPOST DE 1989

La Comissió Delegada de la Junta de Govern va valorar positivament el pressupost de 1989 i la Junta de Govern el va aprovar el dia 13 de març de 1989. El Consell Social de la Universitat de Barcelona ho va fer el 17 de març de 1989. El pressupost de la Universitat de Barcelona per a 1989 continua la línia iniciada el 1987, tant en el que fa referència a la informació que conté, com pel que es refereix a la seva distribució entre les divisions i òrgans de la U.B.

PRESSUPOST D'INGRESSOS

El pressupost per a 1989 arriba a la quantitat de 17.936 milions. En gran mesura, l'increment del 32,9% respecte dels 13.494 milions pressupostats el 1988 s'explica per la incorporació de partides previstes en el Pla Plurianual d'Inversions que, per a 1989, inclou un import de 2.159 milions. Si considerem solament els ingressos corrents, l'increment és del 18%, ja que es passa dels 13.204 milions de 1988 als 15.610 de 1989. Tot i amb això, continua essent insuficient la dotació de transferències corrents (bàsicament la subvenció de la Generalitat) respecte del volum de taxes i altres ingressos, si ens atenim als nivells relatius d'altres universitats de l'Estat.

Les característiques principals del pressupost d'ingressos són:

1- El capítol III (Taxes i altres ingressos) augmenta un

5,1%, fonamentalment com a resultat de l'increment de les taxes acadèmiques. Això respon a l'aplicació del decret de la Generalitat sobre taxes, a l'increment de la matriculació en les noves ensenyances i a l'emissió de títols acadèmics, que abans gestionava el ministeri. L'increment del capítol no impedeix un descens en la participació sobre el total dels ingressos corrents, atès que es passa del 29,90% de 1988 al 26,24% del pressupost actual.

2- La variació de les transferències corrents (Δ 23,6%) és la principal responsable de l'augment del pressupost d'ingressos corrents. La partida fonamental és la transferència de la Generalitat, que inclou un creixement del 4% sobre la dotació de 1988 i preveu l'afermament de les noves ensenyances de 1988, el cost de la transformació del professorat, la consolidació de la plantilla de 1988 i els increments de sou dels professors. També conté la previsió d'una dotació (77 milions) per a les noves ensenyances que s'iniciaran l'octubre de 1989 i una bestreta de 471 milions referent al document núm. 3 del professorat.

Cal assenyalar que, segons que indica la Direcció General d'Universitats: "Les dietes dels concursos i altres obligacions salarials, inclosa l'homologació del Personal d'Administració i Serveis, que es reconeguin durant l'any, no s'engloben en la subvenció i, una vegada el Departament les hagi valorat i aprovat, seran motiu d'un expedient d'ampliació de crèdit".

Respecte al concepte "Altres transferències corrents", per un import de 212 milions, cal assenyalar que respon a una aportació a fons perdut de 210 milions, de la Caixa de Barcelona per al Pla Informàtic de gestió de la U.B. i de 2 milions corresponents a un conveni amb l'Ajuntament de Barcelona per al procés d'informatització de la biblioteca de la U.B.

3- Els ingressos patrimonials experimenten un creixement superior a la mitjana (33%) a causa de les millores en la gestió del patrimoni.

L'increment dels ingressos per interessos (118%) respon a una millor previsió de caixa i al conveni establert amb la Caixa de Barcelona. Respecte de l'augment dels ingressos per concessions en un 16%, s'ha d'indicar que respon a una aproximació més gran als seus preus reals i que és una continuació de la tendència iniciada en el pressupost de 1987.

4 - Els ingressos de capital, els constitueixen els capítols VII i IX del pressupost, corresponents a transferències de capital i als increments de passius financers. Els 116 milions del capítol VII corresponen al conveni signat amb la Diputació Provincial de Tarragona per fomentar el desenvolupament dels estudis universitaris del Camp de Tarragona. El capítol IX recull el recurs a l'endeutament substitutiu de les transferències previstes en el Pla quadriennal, per un import de 2.210 milions. En conjunt, suposa 2.326 milions.

Les principals variacions en el pes relatiu de les diferents partides del pressupost d'ingressos se situen en l'evolució dels capítols III i IV. Les "taxes i altres ingressos" signifiquen un 22,83% dels ingressos totals i un 26,24% dels ingressos corrents (capítols III, IV i V) mentre que en el pressupost de 1988 era del 29,50% dels ingressos corrents. La contrapartida és l'evolució de les transferències corrents, que arriben aquest any al 63,73% dels ingressos totals i a 77,23% dels ingressos corrents, en contrast amb el 70% que, en el pressupost de 1988, significava aquest capítol respecte dels ingressos corrents. Aquesta tendència, positiva per ella mateixa, ha permès reduir el valor relatiu dels ingressos del capítol III (taxes i altres ingressos) respecte del capítol IV (transferències corrents) del 42,1% en el pressupost de 1988, al 35,8%, en l'actual. En aquest sentit han tingut una influència fonamental els increments de transferències que ha significat la posada en marxa de noves ensenyances, així com els costos de transformació del professorat i la consolidació de plantilles. Això no obs-

tant, continua essent necessari que la Generalitat aprofundeixi en aquesta tendència, per equiparar la U.B. a altres universitats.

	PRESSUPOST 1988		PRESSUPOST 1989		% variació 88-89
	En milions ptes.	% s/total	en milions ptes.	% s/total	
Cap III. Taxes i altres ingressos	3.896.005	29,5	4.095.898	26,2	5,1
Cap IV. Transferències corrents	9.245.002	70,0	11.431.167	73,2	23,6
Cap V. Ingressos patrimonials	63.001	0,5	83.756	0,5	33,0
TOTAL INGRESSOS CORRENTS	13.204.008	100	15.610.821	100	18,2

PRESSUPOST DE DESPESES

El volum del pressupost de despeses s'incrementa en un 32,9% respecte al pressupost de 1988 i se situa en 17.936 milions. La seva característica fonamental és la continuació del procés de racionalització, tant administrativa com de gestió, en el qual la descentralització a través de les Divisions hi té un paper fonamental.

D'altra banda, determinats increments de la despesa corresponen a millores estructurals significatives: inversions i cost de transformació del professorat. Una anàlisi més detallada ens indica les característiques següents:

1 - La despesa corrent no financera (capítols I, II i IV) presenta un creixement similar al dels ingressos, la qual cosa permet de mantenir l'equilibri econòmic-financer del pressupost corrent.

Les despeses de personal (capítol I) presenten un fort increment (20%) atribuïble a: la incorporació de noves ensenyances, l'increment de sous del professorat (R.D. 2.9.88), les transformacions del professorat i els increments de la plantilla en el P.A.S.

D'altra banda, l'extraordinari increment de la partida d'incentius (238%) indica un canvi qualitatiu respecte de la situació anterior, si bé la seva importància en termes absoluts és escassa.

El capítol II, Béns i Serveis, s'incrementa en un 16%, malgrat el traspàs al capítol IV de les subvencions a estudiants. Destaca l'augment significatiu (25%) de la partida "Material, subministraments i altres", que respon a les necessitats dels nous equipaments i centres (especialment en les divisions IV i VII). Així mateix, l'article corresponent a dietes i locomoció presenta un increment important (41%) que, malgrat la seva menor significació quantitativa té un valor qualitatiu important pel fet d'incorporar, aquest any per primera vegada, partides destinades al servei d'Infor-

mació i Publicacions, al Servei d'Estudiants i al Centre d'Informàtica, a més d'increments molt significatius a les Divisions II, IV i VII. En termes generals, cal destacar la importància que tenen les Divisions en la gestió dels fons d'aquest capítol (el 58,2%), que és una mostra de l'agilitat administrativa i de la transparència que es vol aconseguir en el procés de descentralització.

La partida corresponent al capítol IV, Transferències corrents, presenta un increment del 24%, que respon al traspàs de les subvencions a estudiants, presents en el capítol II en el pressupost de 1988.

2 - Les despeses de capital no financer, capítols VI i VII, preveuen transferències de 48 milions per a infraestructura i de 2.111 milions d'inversió real, d'acord amb les previsions del Pla Plurianual. El repartiment assignat per Divisions té caràcter provisional i es pot modificar segons que es vagi ajustant el Pla esmentat. Entre les diferents partides, destaquen els 211 milions per a l'adquisició del software de gestió acadèmica i econòmica.

3 - La despesa financera, capítols III i IX, recull principalment la càrrega financera generada pel préstec de 1.200 milions concertat el 1985 per la U.B.: 129 milions d'interessos i 56 milions d'amortitzacions.

També és significativa la reducció del cost dels interessos dels crèdits a tresoreria, que experimenta un descens del 47% respecte de 1988, gràcies a una gestió millor.

La gestió pressupostària s'ha millorat. S'ha introduït a les bases d'execució el primer paquet de mesures de caràcter administratiu, aprovades el mes d'octubre, i la flexibilitat dels fons de funcionament. S'ha ampliat la competència dels presidents de Divisió per a l'autorització de les despeses corrents i s'ha reservat la modificació profunda de les bases fins a la implementació del sistema informàtic de gestió pressupostària actualment en anàlisi, que entrarà en funcionament durant l'exercici pròxim.

PRESSUPOST PER A L'ANY 1989

		milers de ptes.	%
	Estat d'ingressos		
CAP. III	Taxes i altres ingressos	4.095.898	22,83
	Venda de béns	25.001	0,14
	Prestació de serveis	184.006	1,02
	Taxes	3.886.889	21,67
	Altres	2	0,00
CAP. IV	Transferències corrents	11.431.167	63,73
	De la Generalitat	11.218.413	62,54
	Altres transferències corrents	212.750	1,19
	Altres	2	0,00
CAP. V	Ingressos patrimonials	83.756	0,47
	Lloguers	9.601	0,06
	Interessos	24.000	0,13
	Concessions	50.155	0,28
CAP. VII	Transferències de capital	116.002	0,65
	De la Diputació Provincial de Tarragona	116.000	0,65
	Altres	2	0,00
CAP. IX	Passius financers	2.210.000	12,32
	Crèdit P.Q. 1989	2.210.000	12,32
	TOTAL	17.936.823	100

	Estat de despeses	milers de ptes.	%
CAP. I	Despeses de personal	12.357.741	68,90
	Alts càrrecs	144.706,9	0,81
	Funcionaris	7.485.738,008	41,74
	Retribució docents	6.034.149,912	
	Retribució PAS	1.451.588,096	
	Laborals	1.032.031,768	5,75
	Retribució docents	25.368,387	
	Retribució PAS	1.006.663,381	
	Altres personal	2.170.727,226	12,10
	Docents	2.108.227,226	
	PAS	10.500	
	Divers	52.000	
	Incentius	91.436,297	0,51
	Quotes, prestacions i despeses socials	1.433.100,801	7,99
CAP. II	Compra de béns i serveis	3.125.278	17,42
	Lloguers	14.813	0,08
	Conservació i reparacions	537.980	3,00
	Material, subministraments i altres	2.084.477	11,62
	Dietes, locomoció i trasllats	33.496	0,19
	Des. esp. funcion. serveis	454.512	2,53
CAP. III	Interessos	149.001	0,83
	Tresoreria	20.000	0,11
	Càrrega Financera C.R.D. 1.200	129.000	0,72
	Altres	1	0,00
CAP. IV	Transferències corrents	89.000	0,49
	A famílies i institucions	86.000	0,48
	Organismes internacionals	3.000	0,01
CAP. VI	Inversions reals	2.111.002	11,77
CAP. VII	Transferències de capital	48.000	0,27
	Infraestructura Universitària	48.000	
CAP. IX	Passius financers	56.801	0,32
	Amortització de préstecs C.R.D. 1200	56.801	
	TOTAL	17.936.823	100

DESPESES PER SECCIONS

L'anàlisi del pressupost de despeses per seccions ens obliga a distingir les despeses corrents no financeres, del total. D'aquesta manera, separem dos conjunts de despeses:

A) Despeses corrents no financeres. Corresponen als capítols I, II i IV, és a dir, a despeses de personal, compra de béns corrents i serveis i transferències corrents. Aquest últim capítol té una significació escassa i només té assignades partides en les seccions de Serveis de l'Administració General i en el Servei d'Esports.

B) Despeses corrents financeres i despeses de capital: inclou els capítols III, VI, VII i IX del pressupost de despeses. Els capítols III, VII i IX tan sols contenen partides en Serveis de l'Administració General. La part més important és la corresponent a Inversions Reals (Capítol VI) i afecta totes les Divisions i els Serveis de l'Administració General. Aquest conjunt de despeses està separat de les despeses corrents no financeres perquè són despeses d'execució més variable i perquè no responen a les habituals de les diferents seccions.

Els aspectes més significatius de l'evolució del pressupost de despeses per seccions es troba en les variacions produïdes respecte del pressupost de 1988, en les despeses corrents no financeres. L'increment global sobre el pressupost anterior és del 19,9%, amb una evolució que va dels 12.984 milions el 1988 fins als 15.572 milions, el 1989.

Les seccions amb increments més destacats són les Divisions IV, V, VI i VII, així com els serveis de Biblioteca, Esports i Estudiants. En el cas de les Divisions, els increments més grans responen, principalment, a les despeses corrents associades a les noves inversions. En el cas dels serveis esmentats, el capítol de "Compra de béns i serveis" és el que ha impulsat el major increment de les partides.

L'escàs augment de la despesa en els Serveis Generals de

l'Administració es deu al descens de les partides de "Quotes, prestacions i despeses socials", així com de la referent a despeses en personal laboral.

Finalment, l'evolució lleugerament negativa o pràcticament estable en les seccions d'Òrgans de Govern i en els Serveis Científico-Tècnics és deguda a consideracions especials en l'elaboració del pressupost. En el cas dels Òrgans de Govern, es tracta d'un canvi en els criteris comptables, ja que s'han traspassat als Serveis de l'Administració General les partides referents a les transferències corrents (Col.legis Majors, beques...)

Quant als Serveis Científico-Tècnics, s'ha de considerar els descens en la partida de "quotes, prestacions i despeses socials", atès que la resta de partides presenta increments reals.

Sobre les despeses incloses en els capítols III, VI, VII i IX i el seu repartiment per seccions, se'n parla a l'anàlisi que més endavant es realitza de les inversions previstes sobre la base de l'aplicació del Pla Quadriennal d'Inversions.

	Pressupost 1989		Pressupost 89		Variació	Pressupost 89	
	(en milers)	% TOTAL	(en milers)	% TOTAL	pressupost 1988-89 Cap. I, II i IV en %	Cap. III, VI, VII i IX (en milers)	% TOTAL
Òrgans de govern	550.372	3,07	550.372	3,53	-1,2	0	0
Div. I	2.571.543	14,34	2.279.542	14,64	18,3	292.001	12,35
Div. II	1.852.526	10,33	1.834.025	11,78	16,2	18.501	0,78
Div. III	3.000.050	16,73	2.839.051	18,24	19,2	161.000	6,81
Div. IV	3.199.797	17,84	2.791.797	17,93	28,5	408.000	17,25
Div. V	939.679	5,24	915.179	5,88	22,5	24.500	1,04
Div. VI	990.527	5,52	740.527	4,75	45,1	250.000	10,57
Div. VII	1.358.735	7,58	1.108.735	7,12	28,2	250.000	10,57
Serveis administració general	1.826.915	10,18	874.113	5,61	3,9	952.802	40,29
Serveis científico-tècnics	217.217	1,21	217.217	1,39	-2,7	0	0
Servei de biblioteca	766.430	4,27	766.430	4,92	21,6	0	0
Servei d'esports	182.898	1,02	178.898	1,15	23,4	4.000	0,17
Servei d'informació i public.	88.030	0,49	84.030	0,54	5,0	4.000	0,17
Centre d'informàtica	242.971	1,35	242.971	1,56	14,6	0	0
Servei d'estudiants	149.133	0,83	149.133	0,96	24,2	0	0
	17.936.823	100	15.572.020	100	19,9	2.364.804	100

PLA PLURIANUAL D'INVERSIONS

La Junta de Govern i el Consell Social aprovaren l'any 1988 el Pla Plurianual d'Inversions per un import de 15.000 milions de pessetes, distribuït en grans conceptes:

Edificacions	10.020 milions
Convenis	1.300 milions
Instal·lacions	1.680 milions
Equipament docent	1.000 milions
Equipament informàtic	1.000 milions

El finançament d'aquest Pla Plurianual està assegurat per 8.000 milions de pessetes de la Generalitat de Catalunya,

en el marc del Pla Quadriennal aprovat pel Consell Executiu el febrer de 1988, dels quals ha estat aprovada, el prop passat mes de març, una primera operació de crèdit de 2.091 milions, i preveiem que abans del 31 de desembre se n'aprovarà la segona -ja contemplada al pressupost per a 1989- de 2.210 milions, i per diversos convenis institucionals entre els que destaquen els signats amb la Caixa de Barcelona per als projectes d'informatització, de 750 milions de pessetes, amb la Fundació Bosch i Gimpera de 1.500 milions i amb la Diputació de Tarragona de 350 milions.

Fins al setembre del 89 s'han adjudicat obres i adquisicions per un volum global de 3.750 milions, dels quals se n'han executat i adquirit ja per un import de 2.100 milions.

Entre les inversions realitzades, podem destacar les de la Facultat d'Odontologia, 250 milions; Facultat de Medicina-Clínic, 455 milions; Equipament de la Facultat de Medicina de Lleida, 110 milions; Escola d'Enologia a Tarragona, 150 milions, (per a la seva instal·lació a l'antic convent de "Les Clarisses"); Biblioteca de Pedralbes, 100 milions; Equipament docent, 250 milions; i per al desenvolupament del Pla Informàtic, 947 milions (per a l'adquisició del software de gestió acadèmica i de gestió econòmica, de quatre microordinadors 9370, d'equips de secretaria, d'un gran ordinador 3090 per recerca i d'un ordinador 4381 per gestió).

Les inversions per executar de forma immediata més destacables són:

- a) A l'Estudi General de Lleida, 480 milions per completar l'equipament de la Facultat de Medicina i per a la realització de la segona fase del Seminari (despatxos de professors, seminaris i serveis administratius).
- b) A la Facultat d'Econòmiques, 1.200 milions per a la construcció d'un nou edifici amb solució lineal de mòduls successius de diferent alçada destinats a aules, seminaris i despatxos, seguint les pautes de l'edifici preexistent.



The first part of the document is a letter from the Secretary of the State to the Governor, dated the 10th day of January, 1862. The letter is addressed to the Governor and is signed by the Secretary. The letter contains the following text:

Sir, I have the honor to acknowledge the receipt of your letter of the 8th inst. in relation to the application of the State of New York for the admission of the State of New York to the Union. I have the honor to inform you that the same has been forwarded to the proper authorities for their consideration.

I am, Sir, very respectfully, your obedient servant,

J. B. Thompson, Secretary of the State.

The second part of the document is a report from the Secretary of the State to the Governor, dated the 10th day of January, 1862. The report is addressed to the Governor and is signed by the Secretary. The report contains the following text:

Sir, I have the honor to acknowledge the receipt of your letter of the 8th inst. in relation to the application of the State of New York for the admission of the State of New York to the Union. I have the honor to inform you that the same has been forwarded to the proper authorities for their consideration.

I am, Sir, very respectfully, your obedient servant,

J. B. Thompson, Secretary of the State.

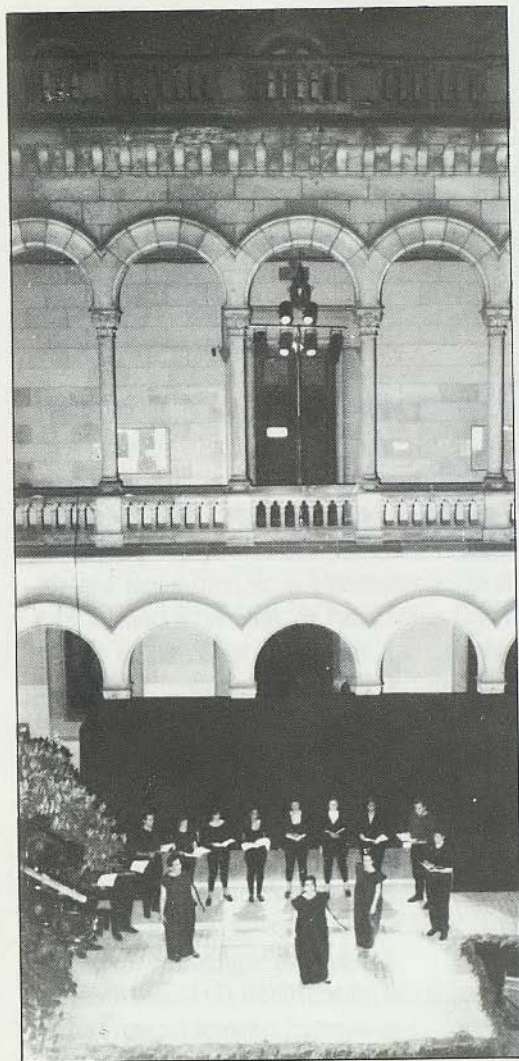
The third part of the document is a report from the Secretary of the State to the Governor, dated the 10th day of January, 1862. The report is addressed to the Governor and is signed by the Secretary. The report contains the following text:

Sir, I have the honor to acknowledge the receipt of your letter of the 8th inst. in relation to the application of the State of New York for the admission of the State of New York to the Union. I have the honor to inform you that the same has been forwarded to the proper authorities for their consideration.

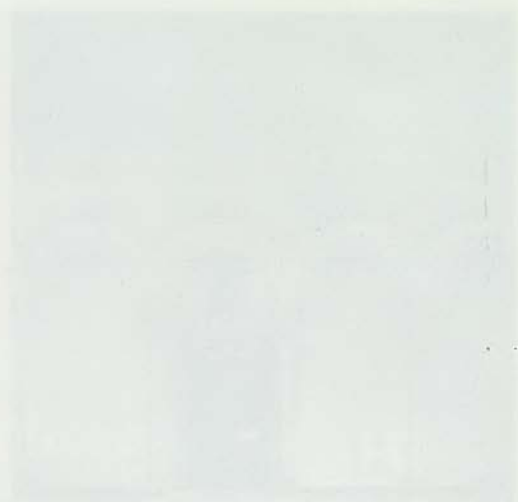
I am, Sir, very respectfully, your obedient servant,

J. B. Thompson, Secretary of the State.

IX. RELACIONS AMB
LA SOCIETAT



THE HISTORY OF THE
CITY OF BOSTON



Congressos i Simposis

En el capítol d'aquesta Memòria destinat a exposar l'activitat acadèmica del curs, ja s'ha fet esment de les nombroses activitats complementàries realitzades pels departaments de la nostra Universitat. Tot i això, convé destacar-ne algunes per la seva importància o per l'àmbit internacional en què s'han desenvolupat.

Així, entre els dies 10 i 13 del mes d'octubre tingué lloc, a l'Aula Magna, la celebració del "VII Congrés Científic Hebreu a Europa". En aquest congrés hi participaren una trentena d'especialistes en llengua i cultura hebrees, provinents de diferents universitats europees i israelianes. Cal destacar-ne les participacions dels professors Selomoh Morag i Mashed Ben Asher, de la Universitat de Jerusalem, del rabí Shemuel René Sirat, de París, i de la Dra. Aviva Doron, de la Universitat de Tel Aviv. La sessió inaugural del Congrés es tancà amb un recital de cants de noces dels jueus catalans, a càrrec de Rosa Zaragoza.

Entre els dies 7 i 11 de novembre, i amb la col·laboració de la càtedra Barcelona-Nova York i de la Universitat Internacional Menéndez Pelayo, tingué lloc el Simposi Internacional "Universitat i Metròpolis". En aquest Simposi hi participaren professors de les Universitats de Nova York, Berkeley (Califòrnia), Princeton i del Centre National de la Recherche Scientifique de París.

Entre els dies 14 i 18 de novembre, tingué lloc la celebració de les Primeres Jornades Experimentals "Models de Futur,

Noves Tecnologies i Tradició Cultural". L'objectiu d'aquestes primeres jornades internacionals fou promoure la constitució d'un Fòrum Internacional amb la finalitat d'iniciar un estudi d'alternatives de futur. Entre altres, cal destacar la participació de pensadors com Roger Garaudy, Salvador Giner, Edgard Morin, Shozo Masuda, Jean-Jacques Servan-Schreiber i Jorge Wagensberg.

Entre els dies 19 i 22 de desembre, va tenir lloc el "Segon Congrés d'Història Moderna de Catalunya". El fet que la celebració d'aquest Congrés coincidís amb el bicentenari de la mort de Carles III va determinar el tema del Congrés. Més d'un centenar d'especialistes, amb sengles comunicacions, van analitzar l'estat actual de la recerca sobre el que va ser Catalunya a l'època de la Il·lustració.

Durant els dies 2 i 3 de març van celebrar-se a la Facultat de Dret les "Primeres Jornades Universitàries Barcelona-Toulouse", organitzades per l'Institut d'Estudis Laborals de la nostra Universitat, la Universitat de Ciències Socials de Toulouse i la col·laboració del Conseil Régional Midi-Pyrénées i el Departament de Treball de la Generalitat. Els temes debatuts en aquestes Jornades foren la concertació social, el paper de sindicats i patronal, els contractes temporals, l'ocupació juvenil, les intervencions de les administracions en el mercat de treball i les negociacions col·lectives.

El Departament de Geologia Dinàmica, Geofísica i Paleontologia de la nostra Universitat va organitzar, entre els dies 13 i 17 del mes de març, la "XIV Assemblea General de l'European Geophysical Society". L'Assemblea, que va tenir lloc a l'antic Mercat del Born, va celebrar sessions obertes, simposis i tallers, i romangué oberta 12 hores diàries.

El Departament de Sociologia i Metodologia de les Ciències Socials de la Universitat va organitzar, durant els dies 3, 4 i 5 de maig, unes "Jornades de Sociologia i vida urba-

na" sobre temes referents a l'estructura política, la planificació i la vida quotidiana. Van participar en aquestes Jornades representants de les tres universitats catalanes, de les universitats de Saragossa, Madrid, Valladolid, Deusto, País Basc; de les universitats de Sao Paulo, Lisboa, Milà, París, Durham i Atenes; de les Fundacions IESA i Fundesco i de les administracions local i autònoma de Catalunya. El dia 5 de maig va celebrar-se a Reus el "VI Symposium Internacional de Nutrició" que va tractar qüestions relatives a la nutrició comunitària i als avenços en la renutrició per via parenteral. Hi van participar representants del Ministeri de Sanitat i Consum, de la Generalitat de Catalunya, de la Junta d'Andalusia, dels ajuntaments de Barcelona i de Bilbao i de centres hospitalaris de Barcelona, Madrid i París.

Entre els dies 3 i 23 de juliol, van tenir lloc els "Cursos d'Estiu" de la Universitat de Barcelona organitzats conjuntament amb la Universidad Internacional Menéndez Pelayo. Aquests cursos, que recuperen la tradició dels celebrats en temps de la República a la Universitat Autònoma, pretenen donar continuïtat durant l'estiu a les activitats acadèmiques ordinàries, amb el mateix rigor amb què aquestes es porten a terme. Els cursos, que s'han desenvolupat en forma de seminaris de quatre dies de duració, han tractat els temes següents: Drogodependències, l'Economia espanyola dels 90, Catalunya i Barcelona en la literatura de postguerra, el flamenc a Catalunya, La primera revolució tecnològica a Catalunya, Les transformacions de la família al final del segle XX, Els minerals: com determinar-los fàcilment a la natura, Dret i esport, La simulació: una nova aproximació a la realitat i, El sector bancari espanyol. En aquests cursos hi van participar un total de 177 professors i de 613 alumnes.

També s'ha celebrat, durant tot el curs, el "XXXVII Curso de Estudios Hispánicos, Lengua y Cultura española para extranjeros" amb l'assistència de 371 alumnes pertanyents

a 48 països diferents.

Durant l'estiu es va realitzar el "XXXIII Curs d'Estiu de llengua i cultura espanyoles per a estrangers", amb una assistència de més de 150 alumnes; el "X Congrés de l'Associació Internacional d'Hispanistes", amb més de 300 comunicacions i la participació de 500 hispanistes provinents d'arreu del món; i durant el mes de setembre, se celebrà la "VIII Reunió Nacional de la Societat Espanyola de Fisiologia Vegetal" i el "I Congrés Hispano-Lusità de Fisiologia Vegetal".

Institut d'Estudis Laborals

La Universitat de Barcelona i els sindicats Comissió Obrera Nacional de Catalunya i Unió General de Treballadors de Catalunya signaren, el mes de gener de 1987, el conveni de constitució de l'Institut d'Estudis Laborals, els objectius del qual són promoure la investigació en les àrees relacionades amb el món del treball, contribuir a la difusió dels coneixements disponibles i dels resultats obtinguts en aquests camps i constituir un fons documental i bibliogràfic sobre aquestes qüestions.

En el transcurs dels darrers mesos, l'Institut ha realitzat, entre altres, els següents treballs, apareguts en revistes especialitzades: "Estudi de la durada de l'atur a Catalunya, grups professionals, nivells d'estudis", "Estimación de la duración del desempleo en base a la Encuesta de Población Activa", "El paro de muy corta duración según la Encuesta de Población Activa", "Flujos brutos, tasa de actividad y tasa de paro" (en premsa), "Mean age and life expectancy at birth in stationary population" (en premsa), "Estudi de la durada de l'atur al cinturó industrial de Barcelona: el cas d'Esplugues de Llobregat" i "Aproximació a la durada esperada de l'atur a Terrassa, sectors tèxtil i de la construcció".

Conv

Ha co
ques
cultu
cions
el cur
nostr
tícia
gram
ques
d'Ec
Entre
desta
i la U
d'est
consi
ció d
na (A
du
Tam
Pens
cicle
de l'
a ter
Els a
-Dep
conv
men
wage
logia
Dura
de fe
per a
nten
les

Convenis

Ha continuat, durant aquest curs, la realització de pràctiques per part dels estudiants dels darrers cursos de les Facultats de Dret i de Ciències Econòmiques, en les institucions de l'administració local i autonòmica iniciades durant el curs passat. S'han renovat els convenis existents entre la nostra Universitat i els Departaments de Finances i de Justícia de la Generalitat, i ha continuat, així mateix, el programa Empresa-Universitat-Societat (EUS 89) de pràctiques en empreses en col·laboració amb la Fundació Cercle d'Economia.

Entre els nous convenis signats durant el curs actual, cal destacar el que s'ha signat amb l'Institut d'Estudis Catalans i la Universitat Autònoma de Barcelona, per a pràctiques d'estudiants de segon cicle de llicenciatura de Filologia consistents en tasques d'introducció, correcció i lematització del Corpus Textual Informatitzat de la Llengua Catalana (Diccionari del Català Contemporani), projecte que duu a terme la Secció Filològica de l'Institut.

També s'ha signat un conveni amb la Fundació Caixa de Pensions, que preveu la col·laboració d'alumnes de segon cicle de llicenciatura de la Facultat de Pedagogia en l'àmbit de l'educació formal i informal que aquesta Fundació duu a terme als seus centres.

Els alumnes de segon cicle de la llicenciatura de Psicologia -Departament de Psicologia Social- s'han beneficiat del conveni subscrit entre la nostra Universitat i el Departament de Formació Gerencial de l'empresa SEAT-Wolkswagen, de tal manera que els futurs especialistes en psicologia organitzacional i del treball hi podran fer pràctiques.

Durant el curs 1988-1989 s'han signat els següents convenis de formació: amb la Unió Sindical Obrera de Catalunya, per a la realització de programes i cursos de formació per a membres d'aquell sindicat; amb la Unió Intercomarcal de les Terres de Lleida, amb la mateixa finalitat; amb el

Col·legi d'Arquitectes Tècnics de Tarragona per a la formació de postgraduats i amb les empreses del sector químic: Repsol-Química SA., Repsol-Petróleo SA., SA. CROS i Basf España SA. per al desenvolupament d'un programa de cooperació educativa, amb la Divisió VII de la Universitat.

Com en el curs anterior, s'han desenvolupat els Cursos especials per a l'Accés a la Carrera Diplomàtica, en col·laboració amb el Ministeri d'Afers Estrangers i la Caixa de Barcelona; i el curs per a Inspectors de Finances, en col·laboració amb la Secretaria d'Estat de Finances i la Caixa de Pensions. El dia 7 de desembre es va signar un conveni de col·laboració amb la Federació de Gremis d'Editors d'Espanya, per a la formació universitària del personal de les empreses editorials. Aquest conveni preveu la realització d'un Programa de Cooperació Educativa, a càrrec de professors de la Universitat i de tècnics de les empreses del sector.

Durant el curs 1988-89 la U.B. ha signat 139 convenis, fet que suposa un increment del 50% respecte del curs anterior. Una classificació dels convenis ens permet distingir cinc grans grups:

1. Pràctiques de treball: aquells que preveuen la realització de pràctiques a empreses, o que fomenten la inserció professional dels estudiants. Se n'han signat vuitanta d'aquest tipus.
2. Formació: aquells que promouen la formació dels estudiants i/o professors. Se n'han signat vint-i-dos.
3. Recerca: aquells referits a la col·laboració en l'àrea de la investigació. Se n'han signat catorze.
4. Informàtica: convenis relacionats amb la connexió a bases de dades i la utilització d'equips informàtics. Se n'han signat set.
5. Altres: on s'hi inclouen els acords per a la cessió de terrenys i locals, la realització de publicacions, la col·laboració amb ajuntaments, etc. Se n'han signat setze.

**Institucions i empreses que han firmat convenis amb la U.B.
i/o la Fundació Bosch i Gimpera:**

Universitat Autònoma de Barcelona
 Universitat Politècnica de Catalunya
 Dep. d'Economia i Finances de la Generalitat de Catalunya
 Guerard Mazars, Salustro y Asociados, S.L.
 Societat Privada Municipal Parc Zoològic de Barcelona, S.A.
 C. d'Inf. i Des. Emp. adscrit al Dep. d'Indústria i Energia. Generalitat.
 Caixa del Penedès
 Unió Sindical Obrera de Catalunya
 Col·legi de Químics de Catalunya
 Col·legi Oficial de Doctors i Llicenciats
 Col·legi Oficial de Biòlegs
 Col·legi Oficial d'Economistes
 Fed. Nac. d'Assoc. de Diplomats en Ciències Empresarials
 Col·legi Oficial de Farmacèutics
 Col·legi Oficial d'Infermers
 Col·legi Oficial d'Odontòlegs i Estomatòlegs
 Col·legi Oficial de Psicòlegs
 La Seda de Barcelona
 Departament de Justícia de la Generalitat de Catalunya
 Audiència Territorial de Barcelona
 Dentalite, Serra Fargas, S.A.
 Industrias Palex, S.A.
 Vicent Garcia Editores, S.A.
 Departament de Presidència
 Departament d'Ensenyament
 Departament de Treball
 Ajuntament de Tarragona
 Fundació de Beneficència Social Carmelo Martínez A.C. (Mèxic)
 Institut d'Estudis Catalans
 C. de C. Industrial S.A.

La Superquímica S.A.
 Universitat de Southampton
 Federació de Gremis d'Editors d'Espanya
 C. d'Inv. y Est. Sup. en Antropologia Social a Mèxic
 Fundació Caixa de Pensions
 Apple Computers Systems France S.A.
 Ajuntament de Barcelona
 Alliant Computer Systems France, S.A.
 CUMADELSA, Cultivos marinos del Delta, S.A.
 Associació Empresarial Química de Tarragona
 Diputació de Tarragona
 Organització Nacional de Cecs Espanyols
 Comedores de empresas y colectivos, S.A.
 Université de Savoie (Chambéry)
 Diputació de Barcelona
 Ministeri d'Economia i Hisenda
 Editorial Fontalba, S.A.
 Universidad Internacional Menéndez y Pelayo
 Foto-foto
 Seat-Volkswagen
 Mutua General
 Universitat Tècnica de Lisboa
 Universitat Tècnica de París
 Universitat Tècnica de Florència
 Ajuntament d'Alella
 Cambridge Crystallographic Date Center
 Consell Superior d'Investigacions Científiques
 Università degli Studi di Roma "La Sapienza"
 Ajuntament de l'Hospitalet de Llobregat
 Genetics Computer Group
 Barcelona Media, S.A.
 El Corte Inglés
 Pädagogischen Hochschule Ludwigsburg
 Internacional Business Machines S.A.E. (IBM)
 Dep. d'Agricultura, Ramaderia i Pesca. Generalitat de C.
 Kao Corporation

Ecole des Hautes Etudes en Sciences Sociales (París)
 Diari Segre
 John Hopkins University
 Università degli Studi di Siena
 GEMAP, S.L.
 Centro de Investigaciones Indústria Minero-Metalúrgica
 Repsol, S.A.
 Col·legi d'Arquitectes Tècnics de Tarragona
 Patronat Municipal d'Esports de Tarragona
 Basf España, S.A.
 ICONA
 Sociedad Estatal para la Exp. Universal de Sevilla 92, S.A.
 Aprocat, S.A.
 Sandoz, S.A.E.
 IADA, S.A.
 Fundesco
 Danone, S.A.
 Colomer i Munmany, S.A.
 ERCROS
 Ajuntament de Sitges
 Patronat Municipal de Turisme de Barcelona
 Federació Provincial d'Hostaleria de Barcelona
 Grup Husa
 Inst. Municipal per a la Prom. Urbanística i els JJOO 92
 Coral de la Facultat de Biologia
 ICI España, S.A.
 Boehringer Mannheim, S.A.
 AJEC - Serveis
 INDEX, Societat Cooperativa Catalana Limitada

Relacions exteriors

Les relacions de la Universitat de Barcelona amb universitats estrangeres es canalitza mitjançant els programes europeus (ERASMUS, COMETT) que ja han estat comentats

en un altre capítol d'aquesta memòria i els contactes habituals dels diferents departaments amb els departaments corresponents, d'altres universitats. Durant el curs 1988-1989 han sovintejat els contactes amb aquelles universitats que, en molts casos, han donat lloc a la signatura de convenis de col·laboració. Representants de la nostra Universitat van visitar les universitats de Colònia (República Federal Alemanya) i Sofia (Bulgària) en ocasió dels aniversaris respectius de la fundació d'aquelles universitats. La participació de la nostra Universitat en el Grup de Coïmbra, del qual formem part des del mes de gener de 1988, es concretà en la reunió celebrada a Irlanda, el mes d'octubre, en la qual es va acordar que les universitats pertanyents a aquest Grup presentarien conjuntament els seus programes ERASMUS.

El mateix mes d'octubre, es celebrà a Ginebra una reunió de la Conferència de Rectors Europeus, preparatòria de la sessió plenària a celebrar a la universitat de Durham (Anglaterra), en la qual el rector de la Universitat de Barcelona presentà una ponència sobre el tema: "Responsabilitat de la Universitat davant el Govern", en el conjunt d'una sèrie d'intervencions de rectors europeus al voltant de les relacions de les universitats amb el seu entorn industrial i local.

Si bé no pertany a la Comunitat Econòmica Europea, s'ha signat un conveni amb la Universitat suïssa de Fribourg per a l'intercanvi d'estudiants de Ciències Econòmiques.

Pel que fa a les universitats de països del tercer món, cal destacar els contactes amb les universitats de Managua i León (Nicaragua) per a la creació d'una Facultat de Geologia i la realització de programes d'investigació complementaris als iniciats durant el curs anterior, amb la col·laboració de la C.E.E., l'Institut de Cooperació Iberoamericana i un grup suec.

Amb la Fundació "Carmelo Martínez" de Mèxic s'ha signat un conveni d'intercanvi acadèmic i científic que preveu

la realització d'estudis de postgrau per part d'estudiants mexicans i la concessió de beques a estudiants de la Universitat de Barcelona, perquè es dediquin a la recerca en el camp de la psiquiatria.

Amb la Universitat d'Orà (Algèria) s'ha signat, així mateix, un conveni de col·laboració i d'intercanvi d'estudiants, professors i investigadors; i d'intercanvi de documentació pedagògica i científica.

Amb la Universitat de Damasc (Síria) s'ha signat el Programa Executiu de l'acord de cooperació establert durant el darrer curs que en preveu una durada fins a l'any 1994.

Pel que fa a les universitats de països de l'àrea de la C.E.E. cal fer esment dels convenis següents:

El signat amb la Universitat de Southampton (Anglaterra) per a l'intercanvi de professors i d'estudiants en les àrees de llengües i literatures modernes (anglès, català, castellà, alemany, francès i portuguès) i de lingüística.

El signat amb la Universitat de Savoie (França) per a la realització de pràctiques en empreses d'estudiants de la Divisió II i la realització de períodes d'estudis per a professors i estudiants.

El signat amb la Universitat de Lisboa (Instituto Superior de Ciencias do Trabalho e da Empresa) per fomentar l'intercanvi científic i tècnic a l'àrea d'Antropologia Social i la realització de programes Erasmus. El centre implicat és la Facultat de Filosofia i Lletres de Tarragona.

El signat amb l'Ecole des Hautes Etudes en Sciences Sociales, de París, per fomentar l'intercanvi de personal en l'àmbit de la recerca i la docència de les Ciències Humanes i Socials, especialment de l'Antropologia Social i la Història.

El signat amb la Universitat de Siena (Itàlia) en el marc dels programes Erasmus, en principi entre la Facultat de Dret de la nostra Universitat i la de Ciències Econòmiques i Bancàries, extensible a altres Facultats en el futur. L'interès especial d'aquest conveni està en l'existència, a la Universitat de Siena, d'un Institut Universitari de Dret Espanyol.

El signat amb la universitat italiana de Roma "La Sapienza" que estableix una col·laboració en els sectors de la Filologia Italiana, la Filologia Catalana i les Ciències Subsidiàries de l'Arqueologia.

El dia 5 de juny d'enguany, va constituir-se a Roma el "Segretariato per l'Intercambio delle Pubblicazioni Scientifiche nell'Area Europea" que té per objectiu promoure i afavorir l'intercanvi de les produccions editorials d'obres de reconegut valor científic o de rellevants valors culturals i educatius, així com la traducció, l'edició i la difusió d'aquestes obres en diverses llengües.

La Universitat de Barcelona és, per ara, l'única institució de l'Estat que ha signat el protocol de constitució d'aquest secretariat, juntament amb l'Instituto Poligráfico e Zecca dello Stato, el Consell d'Europa, el Parlament Europeu, la Conferència de Rectors Europeus, els Ministeris italians de Recerca, Educació, Afers Estrangers i Béns Culturals i Medi Ambient i la Corte del Conti; a més del prestigiós Instituto della Enciclopedia Italiana.

El Rector de la Universitat de Barcelona va assistir a Madrid a la celebració d'una sessió preparatòria del Col·loqui Europeu sobre el finançament de les universitats, que va tenir lloc a la nostra Universitat entre els dies 4 i 6 de setembre. A la sessió d'inauguració es van presentar els resultats de l'activitat del Comitè d'Educació de l'OCDE sobre l'evolució del finançament de l'ensenyament universitari. A les dues sessions següents es van tractar amb caràcter monogràfic: "El manteniment de la vitalitat i de la integritat de les universitats amb vista als nous sistemes de finançament" i "El finançament de la cooperació universitària intereuropea". Aquest col·loqui ha estat coorganitzat pel Consell d'Europa i l'OCDE.

Doctors *Honoris Causa*

La Junta de Govern de la Universitat de Barcelona, celebrada el dia 7 de juliol de 1989, acordà aprovar a proposta del Comitè Acadèmic el nomenament dels Doctors *Honoris Causa* següents:

Dr. Fabio Alberto Roversi-Monaco, professor de Dret Administratiu de la Universitat de Bolonya, i Rector d'aquella Universitat. El nomenament es fa a proposta del Departament de Dret Administratiu de la Divisió II.

Dr. Fernando Bologna, professor d'Història de l'Art Medieval i Modern de la Universitat de Roma II. El nomenament es fa a proposta de la Facultat de Geografia i Història.

Dr. Evry Schatzman, professor i director de recerca al Centre National de Recherche Scientifique, de París. El nomenament es fa a proposta de la Facultat de Física.

Sr. Josep Carreras, tenor. El nomenament es fa a proposta de la Facultat de Medicina.

Activitats culturals

Les activitats d'extensió cultural celebrades a la Universitat de Barcelona durant el curs acadèmic 1988-89 s'estructuraren bàsicament a l'entorn de tres eixos principals: El primer dels esmentats eixos aglutinadors va ser la inauguració oficial del curs acadèmic. El reinici de les plenes activitats docents es va celebrar amb una gran exposició sobre la relació de l'arquitecte Le Corbusier amb la ciutat de Barcelona que, organitzada per la Fundació Caixa de Catalunya, es va presentar simultàniament a la Fundació Miró, al Palau de la Virreina i a la planta baixa de l'edifici central.

L'acte d'inauguració de l'esmentada mostra comptà amb la participació del compositor d'origen grec, Iannis Xenakis, el qual -arquitecte de professió i antic col·laborador de Le Corbusier- oferí una mostra de les seves composicions musicals. A més a més dels actes sobre Le Corbusier, l'obertura del

nou curs inclogué també, un concert a càrrec de les corals universitàries -el dia 30 de setembre- i un altre ofert per l'Orquestra Ciutat de Barcelona, la qual, dirigida per Franz Paul Decker, presentà un repertori basat en Montsalvatge, Brahms i Mahler, entre altres.

El concert de l'Orquestra Ciutat de Barcelona, a què abans ens referíem, representà també l'inici del *II Cicle de Música a la Universitat*, segon dels tres grans eixos vertebradors de l'activitat cultural del curs.

L'esmentat cicle va constar de 10 concerts -majoritàriament a càrrec d'instrumentistes de música clàssica i jazz- que es van celebrar amb una periodicitat mensual.

La darrera de les sessions va consistir en una representació de l'òpera Dido i Eneas, de Purcell, interpretada per alumnes del Conservatori del Teatre del Liceu.

A part dels concerts programats en el cicle, cal destacar, també en l'apartat musical, la celebració de la *II Marató de Noves veus* que, organitzada per l'Òpera de Cambra de Catalunya, tingué lloc a la Capella de la UB el dia 5 de maig; el concert del cantautor alemany Wolf Biermann -organitzat per la secció de Filologia Alemanya de la Facultat de Filologia i l'Institut Alemany de Cultura-, la celebració, a l'Estudi General de Lleida, de *El Festí de les Muses* -organitzat per la Comissió de Música del Secretariat d'Estudiants de Lletres d'aquella divisió, i el recital de Lluís Llach, a les instal·lacions esportives de la UB.

El recital de Lluís Llach a les instal·lacions esportives de la UB va clausurar les activitats del darrer element aglutinador d'actes: la celebració de la Diada de Sant Jordi a la Universitat.

Aquesta celebració, la va coordinar l'Oficina de Dinamització Cultural del Servei d'Estudiants de la UB., la qual, a part de l'actuació del cantautor català programà durant els dies 18, 19, 20 i 21 d'abril un total de quatre representacions teatrals, dos concerts i una intervenció urbana de caràcter plàstic.

Els diferents actes es van repartir entre la Facultat de Dret, el Col·legi Major Raimon de Penyafort, les Facultats de Biologia i Geologia i el Paranimf i els Claustres de l'edifici central.

A més a més, entre els dies 17 i 22, es va celebrar la *Mostra de Publicacions Institucionals de Catalunya*.

Altres exposicions d'interès han estat: d'una banda, l'organitzada pel Departament de Representació i Anàlisi Compositiva de la Facultat de Belles Arts, a la Sala d'Actes de l'esmentada facultat, entorn de la figura del pintor, poeta i escriptor Ramon Gaya, acompanyada d'un cicle de conferències i projeccions àudio-visuals sobre la seva obra. Per un altre costat, a l'Edifici de Les Cúpules, s'inaugurà el dia 17 d'abril una instal·lació a l'aire lliure d'obres escultòriques del professor Manuel Clemente Ochoa, director del Departament de Didàctica de l'Expressió Visual de la UB. Ambdues manifestacions plàstiques es desenvoluparen paral·lelament als actes del Dia del Llibre abans esmentats. La Mostra, però, que obtingué un ressò públic més gran, fou la inaugurada el 16 de maig al Paranimf. Aquesta exposició recollia l'obra que el pintor aragonès Antonio Saura havia realitzat per encàrrec del Círculo de Lectores per il·lustrar una edició especial del Quixot, dirigida pel professor Martí de Riquer.

La presentació de l'obra de Saura, titulada "El Quijote de Antonio Saura", la va patrocinar la Fundació de la Caixa de Catalunya.

En el camp de les lletres, cal destacar, sobretot, el simposi que amb ocasió del cinquantenari de la mort d'Antonio Machado, es va celebrar els dies 14, 15 i 16 de març, organitzat per la Secció de Literatura al Departament de Filologia Espanyola d'aquesta Universitat.

Les conferències d'aquest simposi, les van dictar una dotzena d'especialistes, entre els quals cal destacar José Manuel Bleca, de la UB., José María Valverde, també de la UB., i Juan Marichal, de Harvard.

A part de les jornades sobre Machado cal destacar també la celebració de la "Setmana Autor-Interlocutor" que, sota el patrocini de la Fundació Caixa de Catalunya, tingué lloc entre els dies 10 i 14 d'abril. En les sessions d'aquesta setmana, hi van participar els escriptors Rafael Alberti, Carmen Martín Gaité, Francisco Ayala, José Hierro i Antonio Buero Vallejo, presentats respectivament per José Corredor Matheos, Antoni Vilanova, Salvador Giner, Marta Pessarrodona i Lluís Pasqual.

GABINET DE PREMSA

Aquest curs el Gabinet de Premsa ha tramès als diversos mitjans un total de 225 notes de premsa (un 40% més que el curs passat), és a dir, pràcticament una diària. Es tracta de notes amb contingut informatiu que s'adrecen als periodistes, personalment, que cobreixen alguna àrea específica vinculada amb el fet a difondre. Algunes, però, també s'han tramès al servei de "Agenda" dels mitjans. A aquesta secció s'han enviat específicament 102 comunicacions. Notes que anunciaven escaridament l'acte, amb els seus protagonistes i ubicació.

Aquest cabdal ha generat una notable presència de la UB en les pàgines dels diaris i en les emissions radiofòniques i televisives. Així el GP ha constatat una mitjana mensual de 235 notícies, incloses les notes d'agenda, referides a la nostra universitat. És a dir que cada mes la UB apareix unes 235 vegades (com a mínim, atès que el seguiment dels informatius es fa difícil per la seva extensió i dispersió) als mitjans de comunicació. Una xifra, d'altra banda, que continua la tendència marcadament ascendent en comparació amb cursos anteriors. I no es comptabilitza aquí ni els articles de professors de la casa, molts d'ells vehiculats també pel Gabinet, ni les "cartes al Director", ni els anuncis pagats.

Les Notes de Premsa generades pel GP feien referència, en primer lloc, un 46'6%, a les activitats de les Facultats, Departaments, Professors, etc.; en segon terme, un 25'8%, a qüestions de la universitat en el seu conjunt (equip rectoral, activitat general, serveis, PAS); i, en menor mesura, a activitats culturals, concerts, exposicions, etc), un 7'5%; a les relacions internacionals, un 6'2%; a la Fundació Bosch Gimpera, un 4%; i a activitats dels estudiants o d'esports, un 2'5%. S'han convocat 24 conferències de premsa, algunes específicament i d'altres aprofitant algun esdeveniment com ara la signatura d'un conveni. L'assistència, sempre en proporció amb l'interès informatiu del tema, ha estat superior per part d'agències i mitjans escrits que no la de les emissores de ràdio i TV.

També s'han elaborat els "Fulls Universitaris", publicació d'informació interna que recull els principals actes celebrats, la previsió dels que es realitzaran, les darreres obres del Servei de Publicacions i articles de contingut. La seva periodicitat, segons el que s'havia planificat, ha estat bimensual.

INDEX



Presentació	3	VI Pla Informàtic	77
Discurs del Rector a l'acte d'inauguració del curs 1989-90	7	VII Els Serveis	85
Òrgans de Govern	13	Biblioteca de la U.B.	87
Consell Social	15	Servei d'estudiants	90
Síndic de Greuges	15	Servei de llengua catalana	92
Equip Rectoral	16	Servei d'informació i publicacions	94
Òrgans de divisió i departament	17	Servei d'esports	95
II Activitat Acadèmica	27	Serveis Científico Tècnics	96
Activitats de les Divisions: Divisió I	29	VIII Memòria Econòmica	97
Divisió II	31	Pressupost d'ingressos	99
Divisió III	32	Pressupost de despeses	102
Divisió IV	34	Pla plurianual d'inversions	106
Divisió V	36	IX Relacions amb la societat	109
Divisió VI	38	Gabinet de Premsa	118
Divisió VII	38	Índex	119
Institut de Ciències de l'Educació	40		
Escola d'Idiomes Moderns	44		
Programes de Doctorat per Divisions	45		
Ensenyaments de Postgrau	49		
III Programes Europeus	53		
Programa Erasmus	55		
Programa Comett	58		
Atelier Toulouse-Barcelona	59		
IV La Comunitat Universitària	61		
Alumnes	63		
Professors	67		
P.A.S.	69		
V La Recerca	71		
	76		