

disposa, ja, d'un equip de secretaria amb un mínim de 10 persones entre les quals hi ha un vice-gerent i dos caps de secció.

Pel que fa als departaments, després de les darreres oposicions i concursos s'han cobert les places de secretaria amb personal funcionari, raó per la qual cada departament disposa d'almenys un auxiliar administratiu.

Catàleg de llocs de treball

L'adaptació del personal d'administració i serveis a una estructura administrativa descentralitzada ha aconsellat l'actualització del catàleg de llocs de treball, que havia estat aprovat el mes de març de 1987 per la Junta de Govern i pel Consell Social, així com l'ampliació d'aquest catàleg.

L'ampliació del catàleg té quatre finalitats:

- Regularitzar situacions referents a personal amb contracte de serveis eventual no recollit en el catàleg anterior i becaris en situació d'activitat laboral permanent.
- Creació de noves places de tècnics de gestió i d'administratius que incorporen les persones que havien aprovat les darreres oposicions.
- Places noves, derivades de l'entrada en funcionament de noves instal·lacions, que requereixen ampliació de personal. Concretament la Facultat de Geologia; l'ampliació de la Facultat de Física, la Biblioteca de Pedralbes i la Facultat de Medicina de l'Estudi General de Lleida.
- La consolidació de llocs de treball en el Servei de Llengua Catalana i una millor dotació en altres serveis com els d'Informàtica, els Científico-Tècnics i els d'Auditoria Interna. En l'actualitat quasi tota la plantilla del PAS funcionari està coberta. Resten, únicament, 25 places cobertes amb funcionaris interins, havent desaparegut totalment les contractacions eventuales per cobrir vacants.

Plantilla de P.A.S.

La plantilla de P.A.S. ha quedat definida pel pressupost/plantilla per a 1988. Està constituïda per 1.451 persones, de les quals 797 són funcionaris i 654 són laborals, d'acord amb el quadre següent:

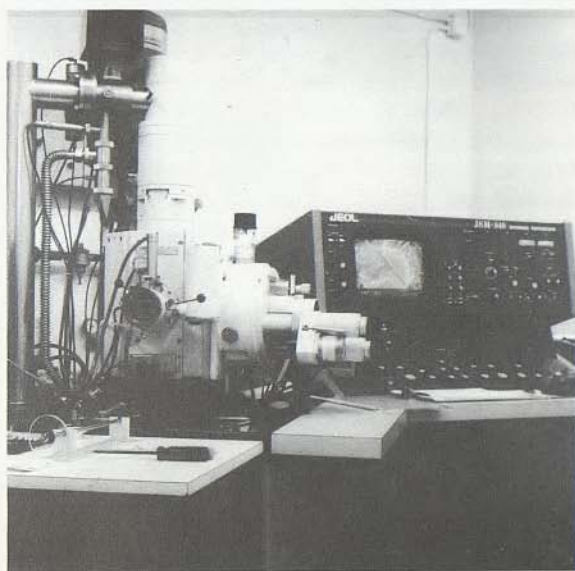
	Situació real gener 1987	Plantilla aprovada març 1988
PAS FUNCIONARI:		
Tècnics	2	27
Gestió	1	34
Ajudants Biblioteca	-	125
Administratius	87	111
Auxiliars Administratius	271	377
Auxiliars Biblioteca	47	-
Subalterns	118	123
	526	797
Nivells:		
N29	1	1
N26	-	15
N24	31	7
N22	-	48
N20	-	28
N18	-	46
N16	1	36
N15	1	-
N14	55	87
N13	-	52
N12	8	191
N10	98	286
N8	180	-
N7	104	-
sense nivell	47	-
	526	797
PAS LABORAL:		
Grup I	17	51
Grup II	17	38
Grup III	61	69
Grup IV	9	12
Grup V	157	218
Grup VI	36	56
Grup VII	193	210
	490	654
EVENTUALS:	157	-
TOTAL	1.173	1.451

Durant el mes de desembre de 1987 van realitzar-se les primeres eleccions de Personal Funcionari, constituint-se la Junta de PAS funcionari de la UB, mentre que a finals de juny del mateix any ja havia estat elegit un nou Comitè d'Empresa per part del Personal Laboral.

El mes de març de 1988 va signar-se l'actualització dels acords per a la regulació de les condicions de treball del PAS funcionari, i durant el mes de maig es va signar l'acord amb el PAS laboral.

Les línies d'actuació seguides al respecte han estat bàsicament: a) la consolidació de la descentralització de competències a les Divisions; b) la negociació del Conveni de Personal Laboral de les tres universitats catalanes i; c) la negociació per a l'equiparació del PAS funcionari de la Universitat amb el Personal Funcionari de la Generalitat de Catalunya.

6 RECERCA



1875
The first of the year
was a very dry one
and the crops were
very poor.

The second of the year
was a very wet one
and the crops were
very good.

The third of the year
was a very dry one
and the crops were
very poor.

The fourth of the year
was a very wet one
and the crops were
very good.

The fifth of the year
was a very dry one
and the crops were
very poor.

The sixth of the year
was a very wet one
and the crops were
very good.

The seventh of the year
was a very dry one
and the crops were
very poor.

The eighth of the year
was a very wet one
and the crops were
very good.

The ninth of the year
was a very dry one
and the crops were
very poor.

RECERCA

L'aportació de la Universitat de Barcelona al desenvolupament, aplicació i difusió del coneixement científic a través de les activitats de recerca és molt important tant qualitativament com quantitativament.

L'existència de centres antics i amb molta tradició al costat d'altres de recent creació, així com la gran diversitat temàtica fa que hi hagi diferències altament significatives pel que fa a les activitats desenvolupades en els diferents departaments, segons que es desprèn dels indicadors objectius d'activitat científica com són les publicacions científiques a revistes internacionals de gran difusió, el finançament obtingut per a la realització de projectes de recerca, etc. Efectivament, si Espanya en els últims anys ha augmentat de forma important la seva aportació a la producció científica internacional, dintre de Catalunya la Universitat de Barcelona aporta una part molt important d'aquesta contribució.

A més de la diversitat temàtica també hi ha diversitat pel que fa a l'enfocament de la recerca que desenvolupen els diferents grups. Així, existeixen nombrosos grups que fan recerca fonamental, cada cop hi ha més grups de qualitat de gran projecció internacional, molts d'altres que fan investigació de tipus aplicat, com es pot observar pels contractes signats per la Fundació Bosch i Gimpera, i finalment, d'altres grups amb especial interès en la difusió a través de grans obres de recopilació.

També s'observa en els últims anys un augment molt considerable de la cooperació amb d'altres grups nacionals i estrangers, tant institucionals com del sector privat, com es desprèn dels nombrosos convenis signats. Aquest fet és molt desitjable en una institució oberta com ha d'ésser la Universitat.

Tot això es produeix malgrat les moltes dificultats derivades de diferents factors que podríem resumir en: manca d'espai en els laboratoris d'alguns centres, manca d'infraestructura, manca de personal auxiliar, manca de temps per excés d'activitat docent derivada de la massificació d'alumnes, dificultats administratives, etc.

Alguns d'aquests problemes estan en via de solució, així, s'ha començat a treballar en una millora de la infraestructura bàsica. Per una banda, el tema de la manca d'espai per fer recerca que tenen alguns centres quedarà solucionat, en un futur no gaire llunyà, amb l'aplicació del Pla Plurianual. Per una altra, i atès que les limitacions financeres impedeixen una actuació sobre la infraestructura dels departaments, s'ha optat per actuar sobre la infraestructura d'ús col·lectiu, millorant el material científic dels serveis científico-tècnics amb dotacions pròpies i aconseguint

subvencions externes. La seva reorganització i la millora en les seves prestacions aniran acompanyades d'una reglamentació que pretén, no tan sols potenciar les comissions d'usuaris, sinó, sobretot, aconseguir una millor adaptació dels Serveis a les necessitats de recerca de la Universitat de Barcelona.

Pel que fa a la manca de personal, s'ha augmentat el nombre de tècnics en els serveis. Malauradament, no s'ha pogut dotar encara de personal tècnic els departaments, tampoc no s'ha pogut posar en marxa la dotació de personal investigador perquè ningú no ens dóna recursos per fer-ho, i el pressupost de la U.B. no ho permet, ja que hauríem de retallar altres conceptes ja minços. En aquesta línia, el MEC va posar en marxa a les Universitats que en depenen directament, el Programa PROPIO. Hi ha el compromís formal de la Conselleria d'Ensenyament d'endegar aquest projecte durant l'any 1989.

Per ajudar als investigadors en els tràmits necessaris per a l'obtenció de fons de finançament per a activitats relacionades amb recerca, ara fa poc més d'un any es va posar en funcionament l'Oficina de Suport de la Gestió Exterior, i pel que fa al sector privat i Europa, hom ha potenciat considerablement l'actuació de la Fundació Bosch i Gimpera. En aquest sentit el balanç ha estat positiu i es treballa intensament en l'agilització de la tramitació administrativa dels fons de recerca, com palesen els acords presos per la Junta de Govern del mes de setembre al respecte.

Guia de les línies de recerca

L'extensa activitat investigadora de la U.B. ha aconsellat la publicació de la *Guia de les Línies d'Investigació de la Universitat de Barcelona*, que pretén oferir al lector una visió global i sintètica de l'activitat que els nostres departaments estan desenvolupant en el terreny de la recerca.

La magnitud i gran diversitat de la U.B. ha obligat a donar un tractament homogeneitzador –i en conseqüència, complex– a la informació obtinguda, a fi d'assolir l'adequada claredat en la seva exposició. Som conscients de la dificultat que això ha suposat per als departaments d'algunes àrees de recerca, i constatem amb satisfacció l'esforç que aquests han fet per emmotllar-se als requisits establerts.

La Guia està organitzada per divisions i departaments i segueix l'estructura que la U.B. va adoptar a partir de 1986. La informació de cada departament està formada per les seves dades

identificatives de caire administratiu, i per una o diverses fitxes bàsiques que es corresponen, per norma general, amb les diverses àrees de coneixement. Cada fitxa conté fins a 3 apartats, que són els següents: les línies d'investigació més rellevants, amb indicació de l'any d'inici; les paraules clau que millor defineixen els temes d'estudi; la llista de serveis de recerca i assessorament que el departament ofereix.

Origen i distribució dels fons de recerca

El finançament de les activitats de recerca de la Universitat prové bàsicament de les fonts següents: finançament per a projectes i infraestructures de la Comissió Interministerial de Ciència i Tecnologia (CICYT), de dotacions per a infraestructures de la Direcció General d'Ensenyament Universitari de la Generalitat, del Fons d'Investigació Universitària (FIU), dels contractes de recerca amb la Comunitat Econòmica Europea així com de convenis signats amb entitats públiques i privades.

Durant el curs acadèmic 1987-1988 la Universitat va gestionar 1.108.346.530 pessetes en projectes i infraestructures per a la recerca, que van distribuir-se entre les Divisions de la forma següent:

A) PROJECTES DE LA CICYT

Aquest concepte inclou els projectes obtinguts de les convocatòries de promoció general del coneixement i alguns programes especials posats en marxa abans de l'aplicació del Pla d'Investigació Nacional. El total de projectes finançats fou de 71 amb un import global de 355.112.000 pessetes, que correspon aproximadament al 10% dels fons totals distribuïts entre totes les Universitats de l'Estat. La distribució per Divisions fou la següent:

Divisió	Nombre Projectes	Import
I	5	24.726.000
II	2	6.202.000
III	32	151.761.000
IV	22	123.533.000
V	–	–
VI	–	–
VII	10	48.890.000
Total	71	355.112.000

B) INFRASTRUCTURES DE LA CICYT

Aquest concepte inclou les dotacions per a equipaments obtingudes en la convocatòria d'infraestructura per a equipament científic i tècnic corresponent al 1987. Entre l'equipament comptabilitzat hi ha un equip de Ressonància Nuclear Magnètica concedit a la Comunitat Autònoma, però instal·lat en la Universitat de Barcelona. El total d'equipaments obtinguts ha estat d'11 per un import total de 151.500.000 de pessetes.

La distribució per Divisions és la següent:

Divisió	Nombre	Import
I	2	7.000.000
II	-	-
III	5	44.500.000
IV	-	-
V	-	-
VI	-	-
VII	1	5.000.000
Inst.	3	95.000.000
Total	11	151.500.000

C) INFRASTRUCTURES DE LA DGEU DE LA GENERALITAT

Aquest capítol correspon a la convocatòria per a la dotació d'infraestructures en l'edifici de 1987, de la Direcció General d'Ensenyament Universitari. El nombre total de concessions fou de 54, amb un import total de 105.135.977 de pessetes, distribuïdes entre les Divisions de la forma següent:

Divisió	Nombre	Import
I	12	10.407.000
II	8	4.950.000
III	11	45.738.977
IV	7	23.880.000
V	8	6.390.000
VI	3	4.900.000
VII	5	8.870.000
Totals	54	105.135.977

D) DISTRIBUCIÓ DEL FIU

Aquest apartat correspon als ajuts provinents del Ministeri d'E-

ducació i Ciència per al «Foment d'Investigació Universitària», que suposa la distribució entre els Departaments de 89.618.710 de pessetes, repartits entre les Divisions de la forma següent:

Divisió	Import
I	8.361.260
II	5.200.570
III	31.460.170
IV	31.285.730
V	3.117.580
VI	2.521.460
VII	7.671.940
Totals	89.618.710

E) CONTRACTES DE RECERCA AMB LA CEE

S'inclouen aquí els projectes que la Universitat de Barcelona ha obtingut d'ençà de l'entrada d'Espanya a la Comunitat Econòmica Europea. Es tracta de 13 projectes amb un import total de 320.349.500 de pessetes, entre els quals cal destacar el projecte EUROTRA de traducció automàtica per un import de 233.000.000 de pessetes. La distribució dels contractes entre les Divisions és la següent:

Divisió	Nombre	Import
I	1	233.000.000
II	1	4.456.000
III	7	69.033.500
IV	-	-
V	-	-
VI	-	-
VII	1	13.860.000
Totals	10	320.349.500

(Tres dels contractes no tenen encara concreció econòmica)

F) CONVENIS DE RECERCA

En aquest apartat s'inclouen els convenis signats entre la Universitat de Barcelona i diverses entitats públiques per al finançament

d'activitats de recerca. El total és de 21 convenis amb un import global de 86.630.343 de pessetes, distribuïts entre les Divisions de la forma següent:

Divisió	Nombre	Import
I	3	5.000.000
II	2	2.690.000
III	12	66.960.446
IV	-	-
V	1	1.200.000
VI	-	-
VII	1	4.200.000
Inst.	2	6.579.897
Total	21	86.630.343

També s'han signat nombrosos convenis de recerca sense implicacions econòmiques. Entre ells destaquen el signat amb la Secretaria d'Estat per a la Cooperació Internacional i per a Iberoamèrica, amb el Centre d'Investigacions Energètiques del Medi Ambient i Tecnològiques (CIEMAT), amb les altres universitats catalanes, amb el Consell Superior d'Investigacions Científiques, amb l'IRTA i l'Agència de Biotecnologia de Catalunya per al desenvolupament de la biotecnologia a Catalunya.

Formació i mobilitat del personal investigador

Les accions empreses per facilitar la mobilitat del personal investigador i la seva formació permanent estan integrades principalment per les dotacions a aquest personal de borses de viatge, provinents tant del Ministeri com dels mateixos fons de la Universitat, i pels ajuts per a les estades de científics en centres d'investigació estrangers i en altres centres d'investigació pertanyents a l'Estat. Durant el curs 1987-1988 les dotacions corresponents a aquestes modalitats per Divisions són les següents:

Divisió	Borses de viatge		Estades en centres d'investigació	
	Nom.	Import	Nom.	Import
I	28	1.122.000	7	8.937.311
II	14	576.000	1	550.000
III	49	2.465.000	18	10.710.000
IV	24	1.430.000	5	354.355
V	7	330.000	-	-
VI	3	110.000	-	-
VII	18	940.000	4	2.330.000
Total	245	5.573.000	35	18.882.466

La Universitat de Barcelona també ha participat en l'organització de 17 congressos amb un import global de 3.950.000 de pessetes. La utilització pels investigadors de la U.B. de grans equips de recerca, mitjançant ajuts del Ministeri, s'ha produït en 14 ocasions -totes amb investigadors de la Divisió III- per un import global de 2.819.644 pessetes. Finalment la UB ha rebut 26 ajuts de les accions integrades del Ministeri per un import total de 5.650.000 pessetes.

Una altra acció que facilita la formació del personal investigador és la dotació de beques, en les quatre modalitats del programa general, el programa complementari, el programa nacional i el programa de reincorporació.

Ha estat molt important l'augment corresponent als Programes Nacionals que contempen aquelles àrees de recerca que es consideren importants per al desenvolupament tecnològic del país. També hi ha hagut un lleuger increment en el nombre de beques concedides a investigadors que es reincorporen als centres d'investigació del país després d'estades a l'estranger.

En total s'han concedit 142 beques, corresponents a les quatre modalitats esmentades, per un import total de 127.308.000 de pessetes, repartides entre les Divisions de la manera següent:

Divisió	Nombre	Import
I	23	21.768.000
II	10	8.760.000
III	77	68.424.000
IV	18	15.768.000
V	2	1.752.000
VI	5	4.380.000
VII	7	6.456.000
Total	142	127.308.000

Fundació Bosch i Gimpera

Els convenis i contractes de recerca amb empreses privades es canalitzen bàsicament mitjançant la Fundació Bosch i Gimpera que a finals de 1987 gestionava més de 300 projectes de recerca vius amb una xifra global de 1.200 milions de pessetes, dels quals uns 450 corresponen als generats en el transcurs de l'exercici de 1987. Una informació més detallada sobre els projectes que gestiona aquesta Fundació pot trobar-se en la Memòria editada per l'entitat corresponent a l'any 1987.

En els sis primers mesos de 1988 la Fundació Bosch i Gimpera ha signat 52 nous convenis i contractes per un import que s'acosta als 200 milions de pessetes, com es pot apreciar en el quadre següent:

Divisió	Nombre	Import
I	6	16.845.550
II	6	9.208.746
III	30	157.791.912
IV	8	12.398.630
V	1	2.518.576
VI	-	-
VII	1	600.000
Total	52	198.763.414

Serveis Científico-Tècnics

Els Serveis Científico-Tècnics, que donen suport a les activitats de recerca, estan integrats pels Serveis d'Espectroscòpia, Microscòpia electrònica i Tallers i Criogènia.

Durant el curs 1987-88 se n'ha ampliat d'una forma considerable l'utilitatge i les prestacions.

Previ acord del Vice-rectorat de Recerca, del Departament de Cristal·lografia i dels Serveis Científico-Tècnics s'han instal·lat en aquests darrers els difractòmetres de raigs x que estaven ubicats en el departament assenyalat anteriorment.

Amb l'adjudicació d'infraestructura de la CICYT de 1985 s'ha aconseguit la concessió d'un projecte de la mateixa Comissió al Pla Nacional de Microelectrònica i a més a més s'han adquirit i instal·lat: un microscopi de 200 KV d'acceleració a les modalitats de TEM, STEM, SEM i SST, dotat de microdifracció, microanàlisi, tractament d'imatges...; un microscopi electrònic de transmissió de 200 KV de tipus nanomètric; un microscopi electrònic de rastreig de 4,5 mm. de resolució,

notablement automatitzat i un equip de corrosió iònica per a la preparació de mostres orgàniques.

Mitjançant el programa d'infraestructura de la CICYT de l'any 1987 s'han posat en funcionament: un espectrofotòmetre d'infraroigs amb transformada de Fourier i un difractòmetre de raig X destinats a aquests serveis.

També s'ha signat un contracte amb l'empresa Carburos Metàl·lics, S.A. per a la construcció d'un dipòsit de 3.000 l de capacitat amb la finalitat de subministrar a preus inferiors als anteriors nitrogen líquid a tota la Universitat.

Els Tallers Electrònics i Mecànic, que fins ara únicament donaven servei a dues facultats, el donen actualment a tota la Universitat.

Un altre aspecte a destacar és l'increment de l'horari de prestacions de serveis ja que els Serveis Científico-Tècnics a la majoria de facultats són oberts des de les 8 hores fins a les 20 hores.

Per últim s'ha de ressaltar el fet d'haver atès unes 500 peticions d'usuaris de la Universitat, a més a més d'altres procedents de diferents centres públics i privats, i el d'haver participat en diversos cursos de doctorat i postgrau de diferents departaments.

Faint, illegible text, likely bleed-through from the reverse side of the page.

Faint, illegible text, likely bleed-through from the reverse side of the page.

7 SERVEIS





SERVEIS

Servei de la Biblioteca

La Biblioteca de la Universitat ha celebrat el mes de setembre els 150 anys de la seva creació oficial. Els objectius proposats per al curs 1987-88 s'han centrat en:

1. Desenvolupament de la nova organització emanada de l'aplicació dels Estatuts;
2. Ampliació i perfeccionament del procés d'automatització iniciat l'any 1985;
3. Continuació de la política de concentració de fons i serveis en unitats més operatives.

Pel que fa al primer objectiu, s'ha iniciat la reorganització interna dels serveis, homogeneïtzant funcions i eliminant tasques duplicades. Els concursos celebrats per a la provisió de vacants i la concessió de 217 beques a estudiants universitaris han permès de completar les dotacions dels diferents centres i, en molts casos, assegurar un horari d'atenció al públic de dotze hores diàries.

L'àrea de Gestió i Procés Tècnic s'ha fet càrrec, d'una banda, de la gestió administrativa i en especial de l'adquisició de 35.000 títols aproximadament, incorporats a les diferents seccions de la Biblioteca de la Universitat de Barcelona, i del seguiment de més de 6.000 subscripcions en curs. El Centre catalogador, creat el mes de gener de 1985, ha processat i classificat el material bibliogràfic adquirit amb càrrec al pressupost de la BUB així com el procedent del Dipòsit Legal. En col·laboració amb el Centre d'Informàtica, ha mantingut i actualitzat el catàleg col·lectiu informatitzat, que compta actualment amb 102.000 registres bibliogràfics accessibles *on-line* des de qualsevol terminal connectat; la versió en microfita ha tingut durant el curs 1987-88 set actualitzacions. Igualment, s'ha responsabilitzat de la correcció i posada al dia del CAPS (Catàleg Automatitzat de Publicacions en Sèrie), que incorpora més de 29.000 títols de publicacions periòdiques existents i en curs de recepció a les tres universitats de Catalunya, a més dels que s'hi estan incorporant, fruit del conveni establert amb l'Ajuntament, la Biblioteca de Catalunya, l'ICESB; etc. L'edició en microfita ha aparegut el mes de setembre. Per tal de facilitar el procés de catalogació, el Centre compta a partir d'enguany amb un lector de CD-ROM que possibilita la consulta de catàlegs col·lectius en disc òptic (Bibliofile, etc.). El Centre, finalment, ha coordinat el programa d'avaluació sobre

catalogació retrospectiva ofert per la base de dades OCLC, en el qual han participat deu entitats de Barcelona, i està preparant l'informe final que es discutirà el mes d'octubre.

La secció de Reserva, que té cura dels fons històrics de la BUB, ha continuat les tasques de catalogació dels fons impresos anteriors al segle XIX així com l'inventari del material gràfic. Les obres ja catalogades d'acord amb la normativa ISBD (Antiquaria) formen un fitxer automatitzat (CAAUB) que conté actualment més de 5.000 registres. La mala situació en què es troben gran part dels fons antics fa inajornable l'adopció de mesures que permetin l'adequat emmagatzematge i la restauració sistemàtica, programa que haurà de comptar amb el suport, per la seva magnitud, d'aportacions extrauniversitàries. De moment, s'ha cobert una plaça de tècnic restaurador i és probable que, amb el concurs d'una entitat de crèdit barcelonina, es creï un taller de restauració. S'ha avaluat en més de 1.800 milions de pessetes el cost de la recuperació dels exemplars deteriorats. Actualment s'està procedint a la reproducció fotogràfica de seguretat dels volums més valuosos.

Instal·lacions

El procés de remodelació dels serveis bibliotecaris iniciat el 1985 s'ha continuat amb la conclusió i equipament amb mobiliari *ad hoc* de la biblioteca de Dret, que compta ara amb una superfície de 3.080 m² i 568 llocs de lectura que, per bé que insuficients atès el nombre d'usuaris potencials, significa una importantíssima millora respecte de la situació anterior. Més de 5.000 metres lineals de prestatgeria posen a disposició dels usuaris, en lliure accés, 115.000 títols i 1.060 publicacions periòdiques. S'han reformat les biblioteques d'Econòmiques i Empresarials per tal de facilitar el lliure accés a gran part dels seus fons. Pel que fa a la Divisió I, s'ha agençat el pavelló del carrer d'Aribau on s'instal·larà provisionalment una part dels fons dispersos en els seminaris de la Facultat de Filologia; s'ha aprovat un pressupost de 70 milions per a l'equipament de l'edifici de Pedralbes que reunirà els fons de Geografia i Història, Art, Pedagogia, EGB i l'Hemeroteca.

La Divisió III ha ampliat i equipat amb sistemes de seguretat les biblioteques de Matemàtiques i Geologia. Medicina, per la seva banda, ha culminat les obres de reconstrucció, segons el projecte Clotet/Tusquets i s'espera dotar-la amb el mobiliari adient durant el proper curs.

La secció General ha reorganitzat els espais de què disposa a l'edifici de la Plaça Universitat, situant la zona d'informació, catàlegs i préstec immediatament després de l'entrada, traslladant les aules de lectura a la sala Torres Amat. La pèrdua de només 22 places de lectura ha permès racionalitzar els serveis i augmentar l'espai destinat a consulta d'obres de referència, lectors de microformes i reprografia.

S'ha dotat de sistemes de seguretat, a més de Matemàtiques, les biblioteques de Geologia, Física i Química i el nou pavelló de Filologia. Pel que fa a la xarxa informàtica, s'han connectat terminals a Biologia, Geologia, Matemàtiques, Medicina, Econòmiques, Empresarials i Tarragona. Cada àrea compta a partir d'aquest curs amb telefax i s'han inaugurat els serveis de teledocumentació, que s'afegeixen als que ja funcionen a Física i Química, a la secció general, a l'àrea de Ciències Socials i a Medicina, en connexió amb més de sis-centes bases de dades especialitzades.

Visites

Al marge de les visites periòdiques organitzades per a les escoles i instituts d'arreu del país, la BUB ha estat visitada per nombrosos grups i personalitats. Cal també esmentar les visites professionals efectuades a l'àrea de Procés Tècnic i justificades pel fet que la BUB és la primera biblioteca de tot l'Estat que disposa, en la pràctica, de catàleg automatitzat i, per tant, de la base de dades bibliogràfica científica més important del país.

Amics de la Ciutat.

Curs de formació de personal funcionari del Cos Facultatiu d'Arxius i Biblioteques del Ministeri de Cultura.

Centre d'Informàtica

Durant el curs acadèmic 1987-1988 el CIUB ha continuat la prestació dels seus serveis de suport a la docència, recerca i gestió administrativa de la Universitat de Barcelona, tenint com a objectiu prioritari oferir a tots els usuaris la major disponibilitat i aprofitament dels recursos del Centre. Cal destacar en aquest sentit que s'ha començat a donar servei, de manera desatesa,

per la nit, i posteriorment els caps de setmana i la resta de dies festius.

Ha estat objecte d'una especial atenció l'actualització de l'equipament informàtic de les velles unitats de cinta de baixa densitat de gravació (800/1600 b.p.i.) per altres d'alta densitat (1600/6250 b.p.i.). La dotació d'una nova unitat de disc model IBM/3380 de 7.5 Gigabytes de capacitat total ha permès atendre les demandes d'increment d'espai reservat de disc per part dels diferents usuaris del Centre i la substitució d'una bateria d'antics discs model IBM/3370 amb una capacitat total de 1.5 Gigabytes.

La xarxa informàtica de la Universitat ha continuat la seva expansió posant en servei la connexió amb la Facultat de Geològiques, incrementat la velocitat de la línia Tarragona-Barcelona i realitzant l'enllaç dels edificis de la part sud del campus de Pedralbes amb el CIUB. Aquesta última acció ha permès la connexió de 24 noves boques resolent, encara que d'una manera parcial, una vella problemàtica.

Cal destacar en l'apartat de suport a la gestió administrativa la col·laboració del Centre en l'estudi de viabilitat del projecte MEGA. Posteriorment, i com a conseqüència dels resultats positius de l'esmentat estudi, començaren a realitzar-se les accions preliminars al desenvolupament del projecte, tals com gravació d'expedients i dotació d'equips a les secretaries, preveient que la seva posada un funcionament, es farà el proper curs acadèmic.

A finals del mes de juny es van retirar del servei els dos ordinadors IBM 4341 instal·lats en el CIUB, substituint-los per un ordinador IBM 4381 model 23 ja que l'increment de les necessitats de processament derivades de la implantació de noves aplicacions de gestió no podien ser satisfetes amb els equips existents anteriorment.

Serveis d'Estudiants

Secció de beques i ajuts

El curs acadèmic 1987-88 ha suposat un autèntic repte per a la Secció de Beques, tant pel que fa a la innovació dels procediments com pel volum de treball desplegat.

Per fer front a un nombre cada cop més creixent de sol·licituds aquesta Secció ha endegat un nou procés de gestió informatitzada de les beques, basat en la codificació sistemàtica de dades personals, acadèmiques i econòmiques, que són introduïdes i interpretades pel programa fixat.

D'altra banda, el volum de treball ha augmentat de forma espectacular, en gran part a causa de la millor informació i promoció feta pel Ministeri d'Educació i Ciència.

1. BECA GENERAL D'AJUT A L'ESTUDI

Durant el curs acadèmic 1987-88 un nombre total de 14.767 estudiants va sol·licitar beca a la Universitat de Barcelona. Un total de 12.368 va disposar de la concessió d'aquests ajuts, fet que representa el 83,7 per cent de les sol·licituds, segons es recull en el quadre següent:

	Beques sol·licitades	Beques concedides	Percentatge beques/alumnes
Divisió I	3.627	3.226	19
Divisió II	2.644	1.928	7,3
Divisió III	1.812	1.542	18,6
Divisió IV	2.250	1.904	15,8
Divisió V	1.656	1.461	25,7
Divisió VI	825	628	19,5
Divisió VII	543	482	11,2
Centres Adscrits	1.410	1.197	23,6
Total	14.767	12.308	14,4

Per Divisions, la cinquena és la que ha tingut un percentatge més elevat d'estudiants becats, el 25,7 per cent, i la segona el més baix, un 7,3 per cent, que juntament amb la Divisió del Camp de Tarragona, amb un 11,2 per cent d'estudiants becats, són les úniques que estan per sota de la mitjana d'alumnes becats a la Universitat de Barcelona, que fou d'un 14,4 per cent.

2. ALTRES BEQUES

La Secció gestiona també altres beques menys nombroses. La beca de *Formació de Personal Investigador* (F.P.I.) ha aplegat força sol·licitants, 230 dels quals han obtingut la concessió. Les demandes s'han fraccionat de la següent manera: 121 de fase general, 50 de fase complementària i 59 de nacional. A més, s'han donat 9 casos de reincorporació de l'estranger a Espanya.

La *Beca de col·laboració en biblioteca* ha reunit 342 sol·licituds per a 214 places convocades. A la pràctica, les renúncies i vacants esdevingudes han suposat 245 concessions (un 71,6% dels sol·licitants).

La *Beca de col·laboració en aules d'informàtica* ha tingut 98 sol·licitants per cobrir les 36 places convocades, i s'han produït només dues renúncies i una vacant.

La *Beca de col·laboració en departament* ha estat concedida a 134 estudiants d'entre els 200 que la sol·licitaren (un 67 %, doncs).

3. AJUTS

La Secció s'encarrega, a més, d'altres assumptes de suport a l'estudiant com l'*assegurança escolar* i els *carnets de desplaçament en tren*, que són el resultat de la col·laboració de RENFE amb la U.B. El nombre d'estudiants que enguany s'han acollit a aquestes prestacions de RENFE ha estat de 1.226 (majoritàriament amb abonaments corresponents a set i vuit mesos), sense comptar tots aquells que setmanalment i de forma esporàdica han utilitzat les targetes de descompte per a trajectes de més de 150 km. de recorregut, especialment per als caps de setmana.

Borsa de treball

La Borsa de Treball de la Universitat de Barcelona es va crear el maig de 1987 i va començar a funcionar com una veritable Borsa de Treball, que recull ofertes d'ocupació d'empreses i les gestiona presentant-hi les candidatures dels estudiants inscrits, a partir del gener de 1988.

Analitzant els resultats obtinguts des del gener d'enguany, podem concloure que:

S'han obert quatre oficines que depenen de l'Oficina Central a les Divisions II, III, IV i VII.

S'ha signat un conveni amb l'empresa Arthur Andersen a partir del qual s'ha fet una campanya de difusió de l'oferta de treball de l'empresa, que oferia més de 100 llocs de treball.

S'han signat més de 10 convenis de Cooperació Educativa a través dels quals s'han contractat estudiants menors de 28 anys per tal de fer pràctiques en una empresa.

S'ha format part del II Fòrum d'Ocupació en el qual la Borsa de Treball es va donar a conèixer davant les empreses que també hi participaven.

S'ha arribat a un acord amb els diferents col·legis professio-

nals per tal de poder signar un conveni entre el Rector de la Universitat i els Degans dels Col·legis Professionals, referent a la Borsa de Treball.

S'han presentat als estudiants diverses empreses mitjançant conferències a les Facultats de Dret i de Ciències Econòmiques, en les quals es feia el llançament de les seves ofertes de treball i plans de formació.

S'han gestionat més de 100 ofertes de treball, distribuïdes de la següent manera:

Vendes, comercial, marketing	19 %
Informàtica	18 %
Banca	18 %
Ensenyament	12 %
Administratiu, Secretàries	9 %
Executius	5 %
Advocats	5 %
Anàlisi Econòmica	4 %
Psicòlegs	4 %
Anàlisi química	4 %
Altres	2 %

S'hi han inscrit prop de 400 estudiants, distribuïts de la següent manera:

Divisió I	26 %
Divisió II	22 %
Divisió III	30 %
Divisió IV	15 %
Divisió V	2 %
Divisió VII	5 %

Borsa de l'habitatge

La Borsa de l'Habitatge de la Universitat de Barcelona es va crear el mes d'abril de 1988 a fi de poder facilitar als estudiants de la pròpia Universitat o als que vénen a estudiar de l'estranger els contactes per trobar un allotjament.

Aquesta Borsa comprèn tres modalitats:

- Lloguer d'un pis
- Lloguer d'una habitació
- Compartir un pis

Analizant les ofertes i demandes de pisos i habitacions que hi ha hagut des del començament de l'activitat d'aquest servei, podem dir que s'han fet 193 gestions, distribuïdes de la següent manera:

Demandes de pis o habitació	61 %
Modalitat lloguer de pis	42 %
Modalitat lloguer d'habitació	9 %
Modalitat de compartir pis	3 %
Indiferent	7 %
Ofertes de pisos per llogar	12 %
Ofertes d'habitacions per llogar	21 %
Ofertes de pisos per compartir	6 %

Servei d'Informació i Publicacions

Les noves línies de publicacions del curs 1987-88 es poden resumir en:

1. Creació del Consell Editorial, òrgan encarregat de definir la política editorial de la Universitat i d'aprovar les obres a editar. Aquest òrgan ha confeccionat les normatives de les publicacions, publicacions periòdiques i tesis microfityxades.
2. Edició microfityxada de les tesis doctorals completes, substituint l'anterior tràmit de publicació de resums. S'ha editat un catàleg de les tesis microfityxades llegides a la Universitat de Barcelona l'any 1987, al qual se li ha donat una considerable difusió. Les tesis s'han anat incorporant progressivament a bases de dades nacionals i internacionals (Dissertation Abstracts). En l'actualitat són més de 400 les tesis microfityxades que configuren la col·lecció. També s'han creat dues col·leccions de microfityxes per a la reproducció en aquest suport de treballs de recerca científica i edicions facsímils.
3. S'han iniciat les col·leccions:
 - «Materials Docents», que respon a l'interès de la Universitat per anar recollint i aglutinant en una col·lecció única, que normalitzi els criteris d'edició, els apunts, pràctiques

de classe, resums, etc. és a dir, tots aquells materials propis de l'activitat docent interna de la Universitat de Barcelona.

- «Temes d'Història»;
 - Publicacions Institucionals;
- s'ha editat un total de 45 llibres.
4. S'ha desenvolupat la prestació de serveis de grafisme i impressió de fullets, cartells i material imprès dins d'una línia de coherència gràfica adequada a les necessitats institucionals.
 5. S'han realitzat diverses campanyes de difusió i promoció comercial de les publicacions, amb una tramesa de milers de tríptics, fullets i catàlegs. S'ha participat, i en alguns casos s'han organitzat, les següents activitats:
 - LIBER 1987 a Madrid.
 - Jornadas Pedagógicas de la Geografía y la Historia (1987).
 - Inauguració del curs 87-88.
 - Puerto Rico-Lima. III Exposición del Libro Científico y Técnico Español (1987).
 - Congreso Internacional de Orientadores Familiares, organitzat per la Universidad Pontificia de Salamanca (de l'1 al 6 de febrer de 1988).
 - Presentació del llibre *Italia: Análisis de una economía en transformación*, a la Cámara de Industria de Madrid (18 de febrer de 1988).
 - Setmana del Llibre en Català (del 26 de febrer al 6 de març de 1988).
 - Interdidac.
 - Mostra Itinerant de Publicacions de les Universitats Espanyoles (del 21 al 23 d'abril de 1988).
 - Sant Jordi 88.
 - Presentació del llibre *Asociacionismo económico y mercado* (4 de maig de 1988).
 - Fira del Llibre de Barcelona, 12ena. edició (del 3 al 12 de maig de 1988).
 - Puerto Rico-Lima. IV Exposición del Libro Científico y Técnico Español.
 - Coordinació i difusió d'activitats de diverses entitats: Jornades «Autor-Interlocutor», Exposició «Catalunya Solidària», Activitats 150 Aniversari de la Restauració de la

Universitat a Barcelona (teatre, música, cicles de conferències, etc.).

- Presentació del llibre *Cataluña y el comercio privilegiado con América* (31 de maig de 1988).
- Festa de l'Estudiant (Sant Tomàs 88).
- Presentació del llibre *Sons i fonemes de la Llengua Catalana* del Dr. Badia i Margarit (27 de juny de 1988).

Servei de Llengua Catalana

El Servei de Llengua Catalana, creat per aprovació de la Junta de Govern de la Universitat de Barcelona el 24 de novembre de 1986, té com a funció fonamental la de contribuir a la normalització lingüística de la Universitat de Barcelona a tots els àmbits universitaris: l'administració, la docència i la recerca. Aquesta contribució es concreta en tres aspectes: en l'organització de cursos de llengua, de llenguatge administratiu i de llenguatge tècnic i científic per a professors, estudiants i personal d'administració i serveis; en un servei permanent d'assessorament lingüístic, correcció, traducció i terminologia; i en una feina de seguiment de la política de normalització lingüística establerta pels òrgans de Govern de la Universitat de Barcelona i de promoció i execució d'activitats normalitzadores.

Àrea de correcció, traducció i terminologia

L'1 de febrer de 1988 entrava en funcionament l'àrea de correcció, traducció i terminologia. La tasca principal a dur a terme en aquells moments de constitució d'aquesta àrea va ser organitzar-la i proveir-la de la infraestructura necessària (organització interna, material bibliogràfic de consulta, d'oficina, informàtic, etc.).

Dins d'aquest procés organitzatiu de la Secció, hem establert quatre objectius prioritaris:

1. Organització del procés de correcció i traducció, imprescindible de controlar, arxivar i classificar el material que anava arribant i que va quedar establert ja des de bon començament.
2. Formació de la biblioteca del Servei, amb l'adquisició de les obres de consulta imprescindibles i les publicades per institucions oficials cedides per aquestes.

3. Confecció del Llibre d'Estil del Servei, una de les eines bàsiques i la que ha resultat més laboriosa durant aquesta etapa.

4. Preparació dels diversos fitxers (bibliogràfic, terminològic, de llenguatge administratiu, temàtic, etc.) que s'han anat elaborant.

Un dels objectius prioritaris en el moment actual és el pla de normalització d'impresos, tasca per a la qual comptem amb la col·laboració de totes les seccions, serveis, divisions i altres àrees de la Universitat.

Àrea de didàctica

Durant el curs 1987-88 s'han fet 49 cursos de llengua catalana adreçats a professors, estudiants i PAS. D'aquests, 28 han sigut extensius i 21 intensius, i han abastat tots els nivells d'aprenentatge de la llengua (31 cursos per a catalanoparlants i 18 per a no-catalanoparlants).

Els cursos han estat a càrrec de 15 professors i dels 1.069 alumnes matriculats, se n'han examinat un 42 %, dels quals un 70 % han superat les proves corresponents.

Els mesos de juliol i setembre s'han organitzat 8 cursos intensius d'estiu (5 per a catalanoparlants i 3 per a no-catalanoparlants) amb classes diàries de dues hores de durada. En aquests cursos s'han matriculat 225 alumnes.

A més, i en el marc del Pla Permanent del PAS, hem organitzat dos cursos d'Utilització de Formularis de Llenguatge Administratiu i dos cursos de Llengua oral, d'atenció al públic.

Àrea de normalització

Al llarg d'aquest curs s'ha acomplert la primera etapa de l'Enquesta Sociolingüística de la Universitat, és a dir la que correspon als membres del PAS. També s'ha passat el qüestionari al col·lectiu d'alumnes, els resultats del qual els tindrem a principis del curs vinent.

Servei d'Esports

La Universitat de Barcelona disposa d'un important complex polisportiu, ubicat en el Campus de Pedralbes, al servei de tota

la comunitat universitària: alumnes, professors, personal d'administració i serveis i familiars dels anteriors, que ofereix una àmplia gamma de possibilitats de pràctica esportiva lliure, així com de competició.

Durant el curs acadèmic 1987-88 un total d'11.806 usuaris van fer ús de les instal·lacions de la Universitat de Barcelona, dels quals una part important correspon a alumnes, professors, personal administratiu i familiars de la Universitat Politècnica de Catalunya, que té accés a les nostres instal·lacions i que contribueix, anualment, a les despeses de manteniment.

La modalitat més estesa de pràctica esportiva és la que permet accedir-hi mitjançant el carnet de lliure pràctica del qual disposaven un total de 7.619 persones. A més, cal afegir-hi els usuaris amb passis especial, principalment clubs esportius universitaris i esportistes amb conveni, un total de 938 passis; i els usuaris amb entrada per un sol dia, 3.244 persones, el que suma una xifra total d'usuaris d'11.806, segons reflecteix el quadre següent:

USUARIS INSTAL·LACIONS ESPORTIVES

Usuaris amb carnet de lliure pràctica		7.619
Estudiants U.B.	3.301	
Estudiants d'altres centres	1.250	
Professors	680	
P.A.S.	127	
Familiars	1.449	
Altres	762	
Usuaris amb passis especial		938
Usuaris amb entrada per un dia		3.249
Total usuaris		11.806

L'assistència diària mitjana a les pràctiques esportives que realitzen lliurement els usuaris, planificada personalment o col·lectiva, va ésser de 684.

D'altra banda, les activitats dirigides per tècnics esportius del Servei, de forma gratuïta per als socis, va ésser de 1.449 usuaris, als quals cal afegir 656 en activitats organitzades en funció de la demanda universitària.

Els esports amb més participació van ser el tennis, amb 401 participants, seguit de la natació, amb 273, i les activitats de promoció esportiva que s'ofereixen, segons la demanda, als titulars del carnet de lliure pràctica en condicions econòmiques molt favorables. Va ser especialment important la participació en squash, amb 437 esportistes, i hípica amb 169.

En esports de competició els representants de la Universitat de Barcelona van obtenir uns resultats excel·lents.

En els Jocs Universitaris dels Països Catalans, celebrats el novembre de 1987, la representació de la Universitat de Barcelona va resultar campiona absoluta dels Jocs i es van obtenir triomfs en basquetbol masculí i femení, cross masculí i femení, tennis masculí i femení, handbol femení, i futbol i voleibol masculí.

En el Campionat de Catalunya de Cross, celebrat a l'Hospitalet de Llobregat el mes de febrer, la representació de la Universitat de Barcelona va guanyar les tres primeres places de la competició tant en categoria masculina com en femenina.

En el Campionat de Catalunya Interuniversitari d'Esquí, que tingué lloc entre el 29 de febrer i el 2 de març a Baqueira-Beret, destaca el triomf en categoria masculina en l'eslàlom gegant, l'eslàlom paral·lel i 10 km. de fons; i en la femenina en 5 km. fons, combinada, eslàlom gegant i eslàlom.

Al 2n Torneig Nacional Universitari de Bàdminton, en el qual hi participaren 8 universitats de tot l'estat, l'equip de la U.B. va classificar-se en tercer lloc.

En el Campionat d'Espanya de Cross l'equip femení de la U.B. va quedar classificat en tercer lloc, mentre que la primera classificada individual va ésser una representant de la nostra Universitat.

En la 1a Trobada Esportiva Universitària Montpeller-Barcelona, la nostra Universitat es va apuntar triomfs en basquetbol masculí i femení, handbol masculí i femení, voleibol masculí i rugby.

En el Torneig Internacional de Judo, celebrat a Valladolid el mes d'abril, es va guanyar en les categories de 78 i 86 Kg.

En el Campionat d'Espanya Universitari d'Esports d'Equip, que es celebrà a Tarragona durant el mes de maig, els equips de basquetbol masculí i femení de la U.B. van proclamar-se campions, i el de voleibol masculí va classificar-se en tercer lloc.

En el Campionat Universitari de Catalunya d'Atletisme, també en el mes de maig, la representació de la U.B. va aconseguir 33 medalles d'or, 28 de plata i 20 de bronze.

En el Torneig Interuniversitari de Futbol-Sala, a Pamplona, l'equip de la U.B. va quedar classificat en tercer lloc. Finalment, en el Campionat d'Espanya d'Atletisme Universitari, els representants de la U.B. van aconseguir 4 medalles d'or, 7 de plata i 8 de bronze.



Gabinet de premsa

El Gabinet de Premsa (GP) de la Universitat és el centre a través del qual es vehiculen als mitjans d'informació les notícies que la mateixa Universitat genera. Les fonts de les informacions estan conformades en dos grans blocs principals: els equips de govern i els departaments (i facultats, escoles, divisions), així com les activitats col·lectives de l'alumnat i del PAS en el seu conjunt.

El GP ha mantingut contacte permanent, pràcticament diari, amb els mitjans de comunicació de Barcelona, i puntualment amb els de Tarragona i Lleida.

Aquest curs passat ha fet arribar als 5 diaris de Barcelona, als corresponents dels 3 de Madrid, a les dues agències, a les dues televisions i a un mínim de 7 o 8 emissores de ràdio, més de 160 notes de premsa. Aquestes notes han estat bàsicament informatives, per publicar, per tant. El grau d'aprofitament ha variat sensiblement segons el tipus de mitjà, entre un 10-15 % a les televisions i un 60-65 % a la premsa escrita.

Les Notes de Premsa generades pel GP han fet referència, a grans trets, en un 10 % a activitats específiques de l'equip rectoral (Pla Plurianual, nous estudis, accés, finançament,...), un 50 % a activitats de departaments, facultats, professors determinats (recerca, simposis, congressos, conferències,...), un 10 % a activitats de la Fundació Bosch i Gimpera, un altre 10 % a relacions internacionals de la Universitat (Erasmus,...), un 10 % a activitats culturals organitzades per la Universitat o celebrades a la seva seu (música, teatre, cinema, llibres,...), i l'altre 10 % repartit entre activitats esportives, d'estudiants, etc.

El GP ha convocat 36 rodes de premsa, entre les quals 6 han estat de l'equip rectoral i 18 d'activitats de departaments o facultats. Altres han estat de la Fundació Bosch i Gimpera, del Consell Social, projectes europeus, eleccions d'estudiants i presentació del Síndic de Greuges. L'assistència a la majoria de rodes de premsa ha estat molt nombrosa per part de la premsa escrita i agències, i esporàdica en el cas de les ràdios i televisions.

La relació Universitat -mitjans de comunicació a través del GP es completa amb la facilitació als professors que ho han requerit, o que han estat sol·licitats per algun mitjà, del canal per fer arribar al mitjà una col·laboració seva, sigui article o entrevista a un diari, sigui entrevista a una ràdio o T.V. En especial, als

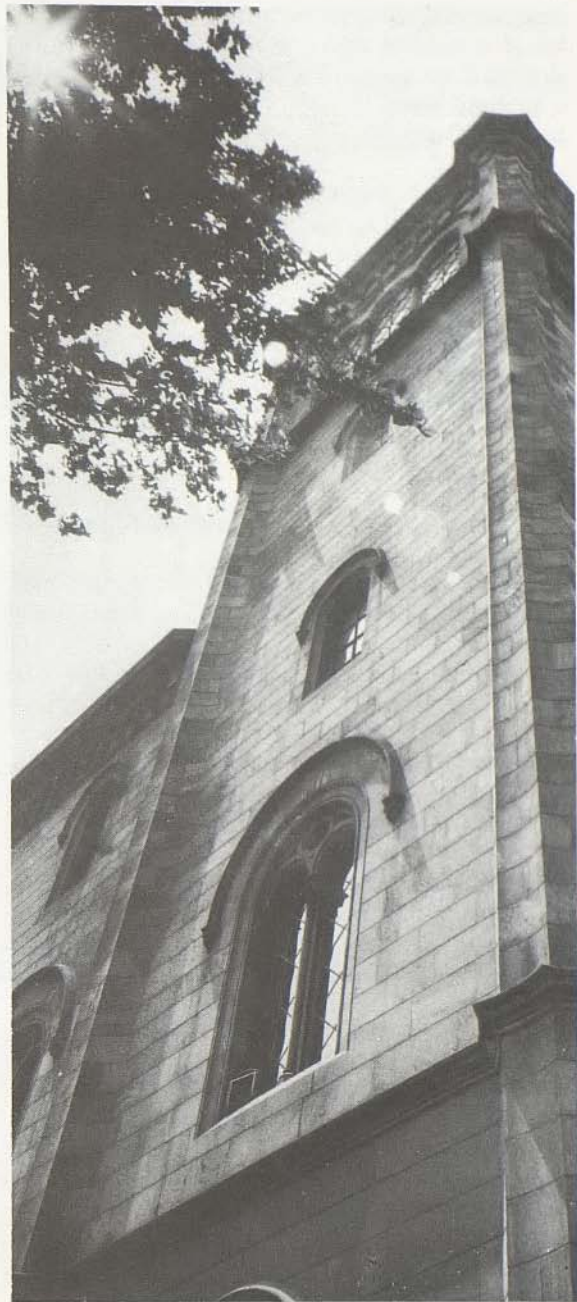
diaris, als suplementos de ciència o de cultura, o articles d'opinió.

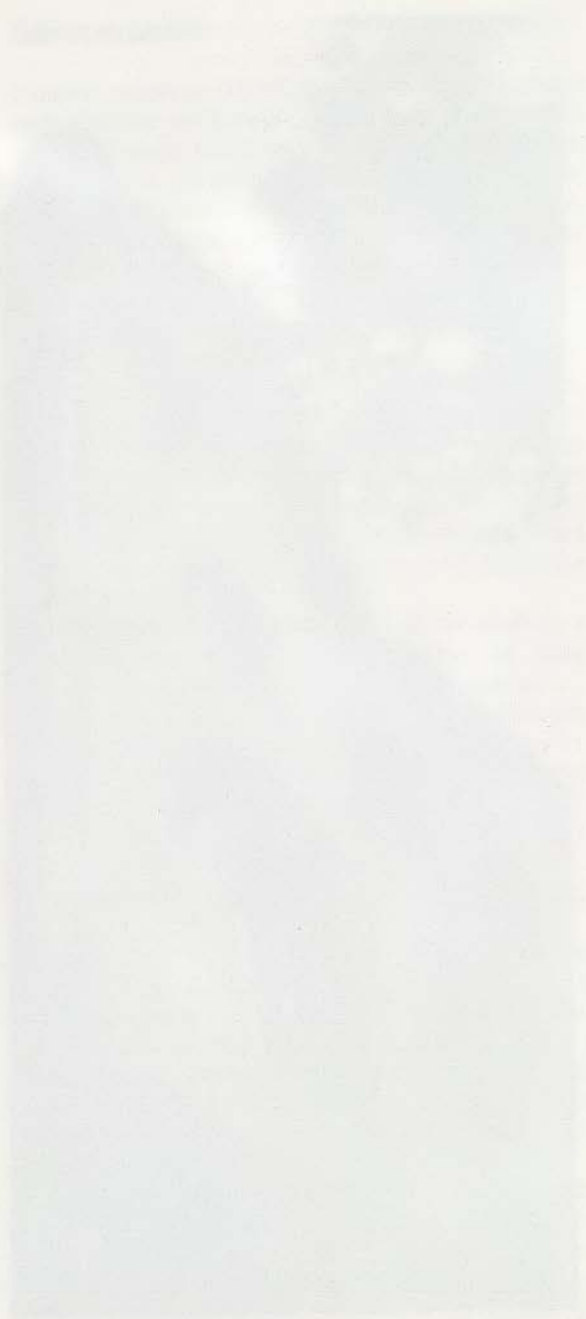
Finalment, en aquesta relació de la universitat cap enfora, s'han tramès més de 200 comunicacions a tots els diaris de Barcelona i a algunes ràdios sobre actes que es celebraven a la Universitat per a la seva difusió a les respectives Agendes.

El GP elabora cada dia un Resum de Premsa amb retalls del que els diaris de Barcelona, Madrid, Tarragona i Lleida publiquen sobre la UB, la resta d'universitats, política universitària, col·laboracions de professors de la UB i reflexions sobre la Universitat en general. Aquesta documentació passa a formar part d'un arxiu temàtic.

De cara endins, el GP ha elaborat els «Fulls Universitaris» que es reparteixen a tota la comunitat universitària. El seu contingut habitual està constituït per opinions sobre temes genèrics d'actualitat universitària, reportatges descriptius d'activitats de la universitat, una agenda d'actes dels departaments, una relació de les publicacions de la universitat i un conjunt de notícies generades per la mateixa universitat. Aquest curs n'han sortit, segons la planificació prèvia, cinc números (un cada dos mesos).

8 PRESSUPOST DE 1988





SECTION 10

The first part of the document discusses the importance of maintaining accurate records of all transactions. It emphasizes that every entry should be supported by a valid receipt or invoice. The second part outlines the procedures for handling discrepancies and errors, including the steps to take when a mistake is identified. The final section provides a summary of the key points and offers advice on how to prevent future errors.

PRESSUPOST DE 1988

El Pressupost de 1988 va ser valorat favorablement per la Comissió Econòmica delegada de la Junta de Govern en la seva reunió del dia 25 de febrer de 1988 i aprovat per la Junta de Govern del dia 8 de març de 1988. El Consell Social de la Universitat de Barcelona va aprovar-lo amb data 22 de març d'enguany.

El pressupost de la Universitat de Barcelona per a l'any 1988 continua la línia encetada l'any anterior tant pel que fa a la seva presentació –desglossa el pressupost per conceptes pressupostaris i òrgans funcionals– com pel que fa al procés de discussió en què han intervingut d'una manera preeminent els òrgans de les divisions –presidents i vice-gerents– i els serveis centrals. D'aquesta manera, la discussió del pressupost ha estat una peça més en la línia de prosseguir la consolidació de la nova estructura administrativa i funcional de la nostra Universitat.

Pressupost d'ingressos

El pressupost de 1988 assoleix la xifra de 13.494.816 milers de pessetes, la qual cosa representa un increment respecte a l'any anterior d'un 13,7 %.

Aquest increment amaga, però, un seguit de característiques que convé precisar.

- a. En relació als ingressos, s'hi inclouen dues quantitats que convé explicar: una subvenció addicional de 200 milions per afrontar el cost dels nous ensenyaments i de les noves instal·lacions incorporats a la Universitat, i un ingrés de 296 milions equivalents als interessos i a la primera amortització del crèdit de 1.200 milions que va concertar al seu dia la Universitat.
- b. La subvenció de la Generalitat representa un increment d'un 13,5 % respecte a l'any anterior. Tanmateix, aquest increment, en incorporar per primera vegada el cost de transformació del professorat que fins l'any passat estava finançat directament pel Ministeri, queda reduït, sense considerar la quantitat anterior, estrictament a un 4 %. D'ací el caràcter absolutament imprescindible –com així es va palesar en les discussions amb la Generalitat– de la subvenció addicional de 200 milions, que ja s'ha esmentat més amunt, per afrontar les despeses derivades dels nous ensenyaments i de les noves instal·lacions de la Universitat de Barcelona. Deixant de banda que la previsió d'ingressos per taxes

s'hagi fet sobre la base de l'increment d'un 4 % sobre el pressupost de l'any 1987, com així ho ha assenyalat la Generalitat, i que s'hagi fet aflorar una previsió d'ingressos de taxes d'escoles de 150 milions de pessetes, complementada en els mateixos termes per una de despeses de 120 milions, s'ha previst un augment substancial dels ingressos dels serveis centrals, en especial d'esports, menjadors i publicacions; aquests passen de 130 milions l'any 1987 a 210 l'any 1988; els ingressos patrimonials passen de 46 a 63 milions, però, de fet, són superiors, per les inversions o cessions de fotocòpies que incorporen les concessions realitzades i que no es reflecteixen en el pressupost.

PRESSUPOST PER A L'ANY 1988

Estat d'ingressos (milers de ptes. i %)

CAP. 3. Taxes i altres ingressos	3.896.005	28,87
Taxes acadèmiques	3.691.002	
Venda publicacions pròpies	20.000	
Prestació de serveis	185.000	
Altres	3	
CAP. 4. Transferències corrents	9.069.002	67,20
Transferència de la Generalitat de Catalunya	9.069.000	
Altres transferències	2	
CAP. 5. Ingressos patrimonials	63.001	0,46
Interessos de dipòsit	11.000	
Lloguers	9.001	
Concessions	43.000	
CAP. 7. Transferències de capital	170.808	1,27
De la Generalitat	150.000	
De l'Estat	20.808	
Altres ingressos	296.000	2,20
Total ingressos	13.494.816	100,00

Pressupost de despeses

En relació a les despeses, el pressupost de 1988 posa de manifest un increment, respecte a l'any 1987, del 15,2 % en el Capítol Primer, de personal.

Així mateix, el conjunt dels Capítols Segon i Quart (béns i serveis i transferències corrents) augmenta en un 18,8 % respecte a l'any 1987.

D'una manera més detallada es pot assenyalar que:

- a. Mentre que el pressupost de professorat reflecteix el cost de la plantilla a 31 de desembre de 1987, el cost de la plantilla del P.A.S. reflecteix la valoració del catàleg dels llocs de treball que s'incorpora a aquest pressupost. En aquest cas, l'augment pressupostari respon al cost dels llocs de treball no incorporats en el catàleg de l'exercici precedent, als nous llocs de treball nets de l'any 1988, als que són conseqüència dels nous ensenyaments i de les noves instal·lacions, i a una dotació a les Divisions i Serveis per fer cara a reforços temporals de la plantilla.
 - b. L'augment en un 18,8 %, respecte a l'any 1987, de les despeses de béns i serveis i les transferències corrents respon, fonamentalment, a l'augment del 4 % dels conceptes 219 i 226, gestionats per les Divisions en l'exercici precedent, a la valoració de la resta de conceptes per part dels serveis centrals, a les despeses generades pels nous ensenyaments i per les noves instal·lacions i a una quantitat addicional de prop de 34 milions, distribuïda a les Divisions com a conseqüència de l'aplicació de l'informe elaborat per la ponència de barems objectius.
 - c. El pressupost d'inversions –Capítol Sisè– queda reduït a 170 milions que corresponen a transferències de capital finalistes de la Generalitat (150 milions) i del Ministeri de Sanitat (20 milions) per afrontar, respectivament, les obres de la Facultat de Medicina (Hospital Clínic) i despeses de la Facultat d'Odontologia.
- L'absència d'altres consignacions pressupostàries no fa altra cosa que posar de manifest el criteri de la Generalitat de situar el conjunt de les inversions de les universitats catalanes en el marc del Pla Quadriennal d'Inversions de la Generalitat de Catalunya.

Dins d'aquest marc, s'han continuat –i es preveu continuar– una sèrie d'actuacions en el camp de les despeses que pretenen millorar, en la mesura que sigui possible, la situació de la Universitat de Barcelona. Així, s'han efectuat modificacions en l'estructura pressupostària existent per poder aconseguir una major i millor informació de la naturalesa de la despesa generada.

Aquesta informació tant permetrà continuar i millorar els estudis de barems objectius, per aconseguir una millor i més racional distribució dels recursos existents, com iniciar determinades ac-

tuacions de política de despesa que, previsiblement, podran millorar les condicions de contractació de la Universitat de Barcelona.

Per altra banda, es continua la línia descentralitzada iniciada en el pressupost de l'exercici anterior, i s'ha traslladat a les Divisions i Serveis la gestió de la totalitat de les seves despeses, exceptuant aquelles que per la seva naturalesa -personal- o per la seva organització tècnica -carteria, transports- no ho aconsellen. Això permet delimitar les consignacions pressupostàries de les Divisions, Serveis i Òrgans de Govern, i explicitar la responsabilitat de cadascun d'aquests nivells, en el seu àmbit pressupostari.

Complementàriament, i per tal d'assolir una major agilitat administrativa, s'autoritza a les Divisions i Serveis a tenir un fons propi a justificar, s'ha autoritzat la creació de comptes corrents per a cadascuna de les Divisions i, així mateix, es delega en els Presidents de Divisió i en els Vice-gerents l'autorització de transferències de crèdit a nivell de concepte i subconcepte.

Per tal com la gestió es descentralitza, sembla coherent articular un sistema de control diferent, que s'adapti perfectament a l'esquema de gestió. Aquest sistema s'haurà de basar tant en un control *a priori*, que s'efectua de manera descentralitzada des de la pròpia divisió o servei, com en una fiscalització *a posteriori*, realitzada per òrgans centrals, a través de l'auditoria interna.

L'Estat de despeses (milers de ptes. i %)

CAP. 1. Despeses de personal	10.227.892	75,79
Alts càrrecs	126.606	
Funcionaris		
Retribució docents	4.481.334	
Retribució PAS	1.204.093	
Laborals (PAS)	922.595	
Altres personal (docent)	2.018.800	
Altres	49.000	
Incentius	27.000	
Assegurances i préstecs	1.397.964	
CAP. 2. Compra de béns i serveis	2.689.735	19,93
Lloguers	14.045	
Reparació i conservació	495.927	
Material subministrat	1.667.186	
Indemnitzacions	23.631	
Nous serveis	488.946	
CAP. 3. Despeses financeres	213.980	1,59
Préstecs i bestretes	213.980	
CAP. 4. Transferències corrents	72.395	0,53
Òrgans Autònoms Institucionals	3.000	
A famílies i institucions	69.395	
CAP. 6. Inversions reals	170.808	1,26
Facultat de Medicina	150.000	
Facultat d'Odontologia	20.808	

CAP. 9. Variació passius financers	120.000	0,90
Amortització préstecs	120.000	
Total de despeses	13.494.816	100,00

Estat de despeses per seccions (milers de ptes. i %)

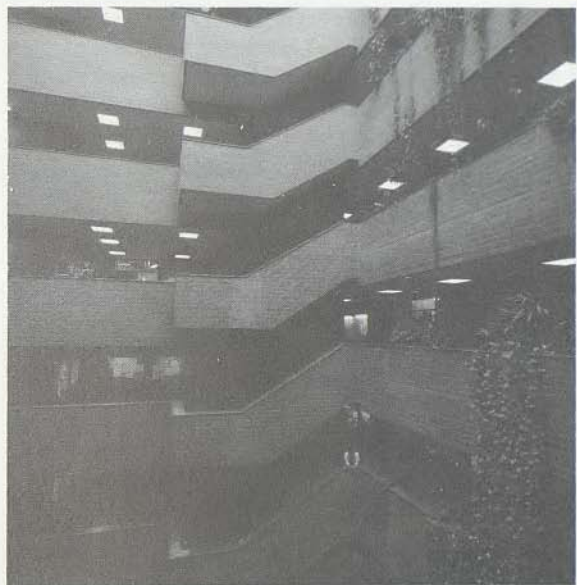
Òrgans de Govern	557.032	4,13
Divisió I	1.926.335	14,27
Divisió II	1.578.542	11,70
Divisió III	2.381.966	17,66
Divisió IV	2.343.106	17,36
Divisió V	746.794	5,53
Divisió VI	510.029	3,78
Divisió VII	864.676	6,40
Serveis Administratius Generals	1.175.425	8,71
Serveis Científics i Tècnics	223.418	1,65
Servei de Biblioteca	630.196	4,68
Servei d'Esports	144.642	1,07
Servei d'Informació i Publicacions	80.597	0,60
Centre d'Informàtica	211.817	1,57
Servei d'Estudiants	120.241	0,84
Total	13.494.816	100,00

En relació al pressupost de 1987, cal dir que la seva execució va equilibrar ingressos i despeses, de manera que, per primera vegada, s'ha pogut realitzar la seva liquidació sense generar dèficit.

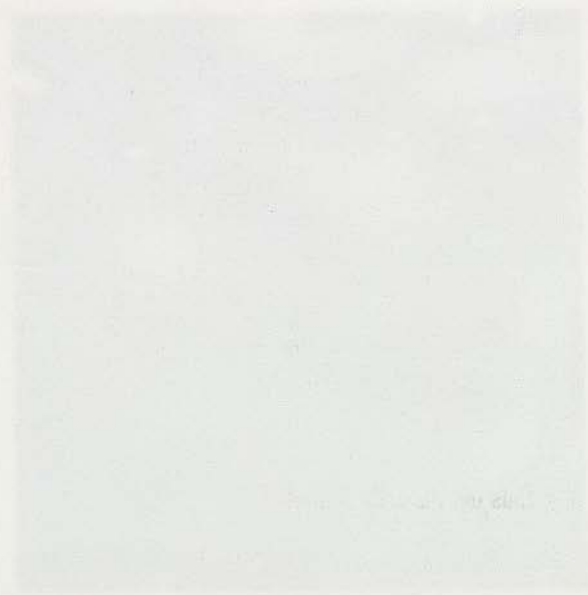
[Faint, illegible text, likely bleed-through from the reverse side of the page.]

[Faint, illegible text, likely bleed-through from the reverse side of the page.]

9 PLA PLURIANUAL
D'INVERSIONS



LIBRARY OF THE
MUSEUM OF MODERN ART



PLA PLURIANUAL D'INVERSIONS

La Universitat de Barcelona ha experimentat en el transcurs dels darrers anys un creixement tan important que el nombre dels seus alumnes la situa com la segona universitat més gran de l'Estat. Aquestes dimensions són, per elles mateixes, causa de disfuncions docents i administratives agreujades, però, per altres mancances fonamentals, principalment els dèficits de superfície disponible per a les tasques de docència i recerca; la dispersió de centres que dificulta aquestes tasques i, en conseqüència, el bon funcionament de les Divisions que assenyalen els Estatuts; i, finalment, la precarietat en les dotacions d'equipaments, especialment d'instruments informàtics, aplicats tant a les funcions docents i de recerca com a les administratives.

Més concretament, la superfície construïda és molt inferior a la que assenyalen els estàndards mínims. Ja l'any 1983 la Subdirecció General de Estudios de Enseñanza Superior estimava el dèficit de superfície per a la Universitat de Barcelona en 34.000 m²: la cinquena universitat pitjor situada de les 33 universitats de l'Estat.

D'altra banda, la dispersió de departaments i centres suposa disfuncions importants en les Divisions, especialment en la de Ciències de la Salut, situada en tres àrees diferents –Hospital Clínic, Bellvitge i Pedralbes–, en les Divisions de Ciències Humanes i Socials i de Ciències Experimentals i Matemàtiques –Filologia i Matemàtiques en l'Edifici Central i la resta a Pedralbes–, i en la Divisió de Ciències de l'Educació –entre Pedralbes i Sants.

Les dotacions en equipaments per a la docència i la recerca, per la seva banda, es caracteritzen per la insuficiència de material audiovisual i informàtic basic-software educatiu, aules d'informàtica, etc. i per l'obsolescència del material de pràctiques de laboratori en les Divisions de Ciències de la Salut, i de Ciències Experimentals i Matemàtiques. El 95 % de l'equipament destinat a docència és anterior a 1977.

A partir d'aquesta diagnosi, la Universitat de Barcelona, en virtut de la seva autonomia, reconeguda per la Llei de Reforma Universitària i pels propis Estatuts, va decidir la realització d'un Pla d'Inversions per al quadrienni 1988-91 que va ésser aprovat per la Junta de Govern reunida amb caràcter extraordinari el dia 26 de febrer.

Objectius del Pla d'Inversions

L'objectiu del Pla Plurianual és posar la Universitat de Barcelona en condicions d'oferir un servei públic adequat a les necessitats

de Catalunya en l'àmbit dels estudis superiors. Es tracta, com ja ha estat dit mantes vegades, d'un Pla de mínims, és a dir, que assegurí les dotacions indispensables en espai i equipaments que permetin uns nivells suficients per al correcte desenvolupament de les funcions de docència i recerca.

Aquest objectiu global s'aconseguirà mitjançant la realització dels programes següents:

1. Augment de la superfície construïda.
La superació de l'important dèficit de superfície existent i l'acostament als estàndards d'altres universitats catalanes, espanyoles i europees, que permeti l'assoliment d'altres objectius que depenen de la disponibilitat d'una superfície mínima.
2. Constitució d'àrees territorials que apropin Divisions i Departaments.
L'existència d'una major superfície permetrà la reordenació dels espais per tal de superar l'actual disposició i les conseqüents disfuncionalitats de Divisions i Departaments.
En una segona fase es procedirà a la redistribució dels Departaments entre els edificis de cada Divisió per tal de superar la dispersió que, en algun cas, existeix.
3. Renovació de l'equipament docent i dels mitjans i serveis pedagògics.
El retard acumulat en aquest terreny i la rapidesa dels canvis tecnològics exigeixen tant l'inici immediat d'un procés de renovació com la planificació, a mig i llarg termini, de les necessitats de nous equips en funció de la situació i de les previsions de futur.
Especialment important serà la realització del Pla Informàtic que ha de subvenir a les necessitats tant de les funcions de docència i recerca com de les funcions administratives.
Cal remarcar també que aquestes fites es plantegen d'acord amb objectius més globals d'equilibri territorial, descentralitzant la Universitat a Lleida, Tarragona i Reus, i participant en la transformació urbana d'aquestes ciutats i de Barcelona.

Finançament del Pla d'Inversions

El cost del Pla d'Inversions està avaluat en 15.000 milions de ptes. dels quals 1.680 milions són per a l'equipament d'edificis,

1.000 milions per a l'equipament docent i 1.000 milions per al Pla Informàtic.

La Universitat, si bé té autonomia per decidir quines són les inversions necessàries, no té, per contra, mitjans econòmics per al seu finançament. Els ingressos més importants del pressupost provenen de les taxes acadèmiques i de les transferències corrents, que no depenen de la Universitat, i que pel seu volum han de destinar-se necessàriament a subvenir els capítols de personal i de béns i serveis del pressupost.

En conseqüència, el finançament de les inversions universitàries correspon, a Catalunya, al Govern de la Generalitat, a qui van ésser traspassades les competències en matèria d'ensenyament. Més concretament, el planejament de les inversions per a les universitats catalanes es fa mitjançant el Consell Interuniversitari de Catalunya on estan representades totes tres universitats catalanes i el govern autonòmic.

Després d'un llarg període de converses, que s'inicià a finals de 1986 entre les universitats i la Conselleria d'Ensenyament, en les quals es van realitzar diferents propostes d'inversions per part de les tres universitats, el Consell Executiu de la Generalitat va aprovar en la seva reunió del 25 de febrer d'enguany una previsió de finançament de 25.000 milions de ptes. per al proper quadrienni.

La distribució d'aquesta xifra entre les tres universitats catalanes contempla uns criteris de prioritats amb els quals no es va manifestar conforme la Universitat de Barcelona, principalment per excloure un criteri, al seu parer fonamental, com és el nombre d'alumnes que acull cada institució.

Tot i això, la Conselleria d'Ensenyament acordà, a partir de la reunió del Consell Interuniversitari celebrada els dies 14 de març i 8 d'abril, el finançament del Pla d'Inversions de la Universitat de Barcelona per una xifra de 8.000 milions de ptes.

En el moment de redactar aquesta Memòria la Generalitat té pendent d'autorització un préstec de 2.091 milions per el finançament de les inversions de 1988 i encara no es té coneixement oficial dels mecanismes concrets de finançament que haurien de possibilitar la realització del Pla d'Inversions en els anys següents.

En qualsevol cas, la Junta de Govern de la Universitat va aprovar en la seva reunió del dia 17 de maig el programa d'inversions per a l'any 1988 per un import de 2.905 milions de ptes, condicionant, òbviament, l'eficàcia d'aquest acord, a l'obtenció efectiva del finançament corresponent.

De la realització íntegra d'aquest Pla d'Inversions, pla de m nims, com ja ha estat dit anteriorment, en dep n el normal funcionament de la nostra Universitat, amb les garanties suficients per tal de poder desenvolupar de forma correcta les seves funcions docents i de recerca, al servei dels universitaris i de Catalunya.

Faint, illegible text at the top of the page, possibly a header or introductory paragraph.

Main body of faint, illegible text on the left side of the page, consisting of several paragraphs.

Faint text at the bottom of the page, possibly a footer or concluding paragraph.

Faint, illegible text at the top of the page on the right side.

Main body of faint, illegible text on the right side of the page, consisting of several paragraphs.

Faint text at the bottom of the page on the right side, possibly a footer or concluding paragraph.

10 RELACIONS AMB LA SOCIETAT





RELACIONS AMB LA SOCIETAT

La Universitat de Barcelona ha anat incrementant progressivament, en el decurs dels darrers anys, els seus lligams amb la societat a la qual, en definitiva, serveix. Això ha estat particularment cert durant aquest curs acadèmic en el qual les funcions bàsiques de la universitat: docència, recerca i cultura s'han desenvolupat, en molts casos, en estreta col·laboració amb les administracions públiques, el món de l'empresa i del treball i diverses entitats culturals.

En un altre apartat d'aquesta Memòria s'exposen el conjunt d'activitats d'extensió cultural realitzades per la Universitat durant el curs. Enguany, la celebració del 150 Aniversari de la Restauració de la Universitat de Barcelona ha constituït el fil conductor que ha relligat la projecció enfora de la cultura des de la Universitat, i que ha gaudit de la participació dels ciutadans que han vist les portes de la Universitat obertes de bat a bat. Pel que fa a la funció de recerca, també en un altre capítol d'aquesta Memòria s'ha exposat la importància de la col·laboració entre la Universitat i la societat, que va més enllà de les xifres de les inversions destinades a recerca perquè suposa una volguda interrelació entre totes dues, de manera que la universitat pot conèixer amb precisió allò que la societat demana, i aquesta, a la vegada, pot estar informada d'allò que la universitat fa i pot oferir.

Institut d'Estudis Laborals

A aquest respecte, convé fer menció de les activitats dutes a terme per l'Institut d'Estudis Laborals de la Universitat de Barcelona. Aquest Institut, creat a finals de 1986 per un acord entre la nostra Universitat i les centrals sindicals Comissions Obreres de Catalunya i Unió General de Treballadors de Catalunya, té com a objectiu principal promoure i facilitar la investigació en els camps relacionats amb el món del treball, així com realitzar cursos i seminaris que tinguin continguts relacionats amb l'objectiu principal.

En l'actualitat l'Institut d'Estudis Laborals centra els seus treballs en l'anàlisi econòmica i demogràfica de l'atur; els sistemes de protecció social i el seu finançament; i l'anàlisi de la conflictivitat laboral. Ja són nombroses les publicacions realitzades per l'equip d'investigació de l'Institut, destacant la monografia que recull les ponències presentades en les «Jornades sobre la regulació del dret de vaga», així com nombrosos articles publicats pels investigadors de l'Institut en revistes especialitzades.

Convenis de docència

La funció de docència en la universitat està experimentant darrerament una evolució que l'acosta, per camins diversos, al seu entorn social. Aquestes noves vies d'integració entre universitat i societat són, bàsicament, tres:

La primera facilita la realització de pràctiques dels estudiants en institucions públiques i empreses privades, mitjançant convenis de col·laboració, que aporten una ampliació del camp tradicional de les classes pràctiques i, alhora, ajuden a la futura integració laboral dels universitaris.

En l'àmbit dels convenis de pràctiques se n'han signat amb la Conselleria de Justícia de la Generalitat, amb el Tribunal Econòmic-Administratiu, amb l'Ajuntament i la Diputació de Barcelona, amb la Fundació Cercle d'Economia, amb el Centre de Càlcul de Sabadell, amb la Caixa de Barcelona, amb Fujitsu España S.A., així com amb altres empreses.

La segona via d'aproximació entre universitat i societat és la realització de cursos específics que permeten una ampliació de l'oferta docent de la universitat.

Aquí cal destacar el conveni signat amb el Ministeri d'Afers Exteriors pel qual la nostra universitat imparteix un curs de preparació a l'ingrés en la Carrera Diplomàtica, en el que col·labora també la Caixa de Barcelona; el conveni signat amb la Secretaria d'Estat de Finances i la Caixa de Pensions per a la realització de cursos d'Inspectors de Finances; el conveni amb les Conselleries d'Ensenyament i de Sanitat, de la Generalitat i l'Ajuntament de Barcelona, per a la creació d'un Institut de Salut Pública l'objecte del qual és oferir serveis d'ensenyament i de recerca i d'assessorament en el camp de la Salut Pública; i finalment el conveni amb la Federació de Caixes Rurals, les Federacions de Cooperatives agrícoles, de serveis, de consum i de treball associat i les Fundacions Bosch i Gimpera i Ventura i Roig, que col·laboren en la realització del Seminari d'Estudis Cooperatius.

La tercera via de col·laboració universitat-societat és la realització dels cursos de postgrau. Aquests cursos, que ja han estat relacionats en el capítol de l'activitat acadèmica, estan adquirint un relleu creixent en les tres modalitats de «masters» o mestratge, diplomes de postgrau i certificats de postgrau, segons el nombre de crèdits —és a dir hores de docència impartides— que en cada cas contenen.

Els alumnes que es matriculen en aquests cursos són, majoritàriament, professionals que desitgen adquirir una especialitat o una ampliació de coneixements en les àrees del seu treball, sense haver de realitzar el doctorat —i per tant presentar i aprovar una tesi— que, d'aquesta manera, queda en bona mida destinada a aquells que desitgen seguir una carrera acadèmica.

Relacions exteriors

La Universitat, que vol estar íntimament inserida en la societat catalana, no oblida, ans al contrari, que l'entorn en el qual ha de realitzar les seves activitats va més enllà de les pròpies fronteres i que abasta, ja, el conjunt de països de la Comunitat Europea. La consciència clara que s'està creant un espai transeuropeu de producció de la docència i de la recerca exigeix de la universitat una actitud oberta amb vista a Europa i una intensificació de les relacions amb les universitats dels països de la Comunitat, però també d'altres països d'Europa i d'altres continents.

La Universitat de Barcelona, com ja s'ha dit, canalitza les seves relacions amb les universitats dels països membres de la Comunitat Europea mitjançant el programa ERASMUS, mentre que els contactes amb les universitats del nord d'Amèrica i d'Europa es realitzen, habitualment, a nivell de Departament.

Finalment, la U.B. manté contactes creixents amb universitats de països del Tercer Món i de l'Europa de l'Est. Entre els primers cal destacar el conveni signat entre la nostra Universitat i la de Damasc, Síria, pel qual s'estableix un intercanvi d'estudiants de llengües semítiques de la U.B. i d'estudiants, preferentment de l'àrea de ciències experimentals, de la Universitat de Damasc, els quals vindran a completar els seus estudis a Barcelona.

També s'han consolidat relacions estables amb dues universitats de Nicaragua, les de León i Managua, amb les quals s'han signat sengles convenis de col·laboració que preveuen intercanvis de professors, estudiants i documentació científica. Amb la Universitat de Managua s'ha establert una relació especial mitjançant la qual els departaments dels ensenyaments de geologia d'ambdues universitats col·laboraran estretament. Referent a això, la nostra Universitat ha gestionat davant la Comunitat Econòmica Europea un ajut de 45 milions de pessetes per al desenvolupament d'activitats de recerca en l'àmbit de la geologia al si d'aquesta universitat americana.

Pel que fa a universitats dels països de l'Europa de l'Est, la nostra

Universitat, a més de mantenir el conveni signat l'any 1981 amb la Universitat de Leningrad, ha ampliat aquestes relacions amb dos nous convenis amb les universitats de Moscou –Institut Puixkin– de col·laboració en el camp de l'ensenyament del rus a ciutadans del nostre país, i amb la Universitat de Jaguellona (Cracòvia) a Polònia, de col·laboració científica entre l'Institut de Filologia Romànica d'aquella Universitat i la Facultat de Filologia de la de Barcelona.

Les relacions internacionals no s'esgoten amb aquesta política d'intercanvis sinó que continuen amb la participació activa de la U.B. en diversos fóruns universitaris d'Europa. Així, el Rector de la U.B. és un dels dos delegats de l'Estat en el Comitè ERASMUS, que coordina aquest programa per al conjunt de països europeus participants.

La nostra Universitat també és membre del Grup de Coimbra, que reuneix les universitats més antigues d'Europa amb un nombre d'estudiants que no superi els 50.000. Tot i que la U.B. els depassa llargament, ha estat especialment invitada a formar-ne part pel seu prestigi internacional.

La U.B. participa, igualment, en el Consell de Rectors Europeus (CRE) que en el darrer curs acadèmic ha celebrat dues importants sessions, una a Gant, els dies 21 i 22 de novembre passat, en la qual la U.B. presentà una ponència, que li havia estat encomanada, en què desenvolupava el tema de la mobilitat d'estudiants. La segona sessió a la qual es fa referència és la celebrada a Varsòvia sobre el tema «La universitat, gresol de la cultura Europea» en la qual van participar rectors d'universitats de països de l'Est d'Europa.

Doctors *Honoris Causa*

La concessió del títol de Doctor *Honoris Causa* és un reconeixement a les tasques docents, investigadores i culturals en les que els guardonats han destacat de forma especial per la seva vinculació a la Universitat de Barcelona. Durant el darrer curs han estat investits Doctors *Honoris Causa* set personalitats del món de la ciència i de la cultura i ha estat nomenada també una professora honorària. Aquesta darrera és la Professora Virginia Henderson de la School of Nursing de la Universitat de Yale (EE.UU.) a proposta de l'Escola d'Infermeria el propassat 12 de maig.

Els Doctors *Honoris Causa* investits durant el curs 1987-1988 han estat els següents:

El Professor John B. West, de la Universitat de Califòrnia, San Diego, a proposta de la Facultat de Medicina, apadrinat pel Dr. Ciril Rozman. Fou investit el 8 d'octubre de 1987.

La soprano Victòria dels Àngels, investida el 23 de desembre del mateix any, a proposta de la Facultat de Geografia i Història, apadrinada pel Professor Oriol Martorell. En el transcurs de la sessió d'investidura, Victòria dels Àngels va oferir un recital de cançons de Schubert, Brahms, Fauré, Hahn, Granados, Montsalvatge, Mompou i Toldrà, així com de cançons tradicionals catalanes.

La Facultat de Pedagogia, recentment creada, va proposar el nomenament del professor brasiler Dr. Paulo Freire, apadrinat pel professor Jaume Trilla, que fou investit el dia 2 de febrer de 1988.

El dia 13 de maig d'aquest any, i a proposta de la Facultat de Filosofia, fou investit el Dr. Josep Ferrater i Móra, professor emèrit del Bryn Mawr College (EE.UU.), apadrinat pels professors Dr. Jesús Mosterín i Dr. Salvador Giner.

El pintor Antoni Tàpies fou investit el dia 22 de juny, a proposta de la Facultat de Geografia i Història, apadrinat per la professora Inmaculada Julián.

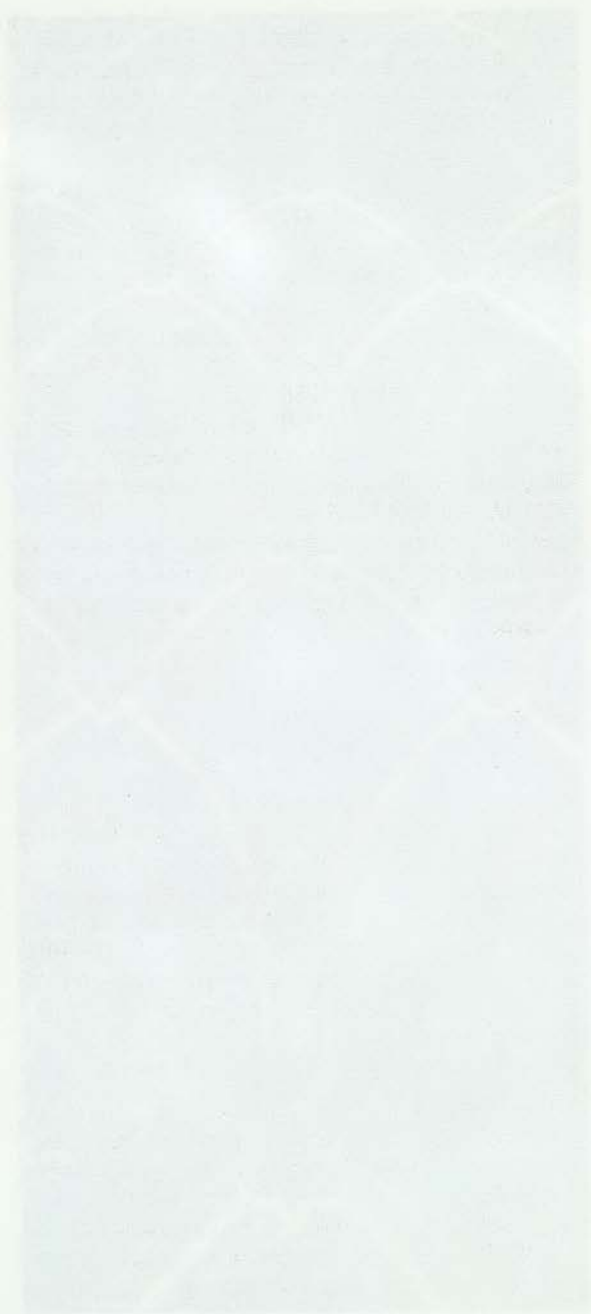
El 28 de juny, finalment, tingué lloc la investidura simultània dels professors Roger Guillemin, Premi Nobel de Medicina i Fisiologia 1977, investigador del Salk Institute de la Jolla, Califòrnia (EE.UU.) i el professor Hans Günter Schlegel de la Universitat de Göttinguen (Alemanya Federal), a proposta, en el primer cas de la Facultat de Medicina, i en el segon de la de Biologia, essent els padrins respectius els professors Dr. Ciril Rozman i Dr. Ramon Pares.

Faint, illegible text, likely bleed-through from the reverse side of the page.

Faint, illegible text, likely bleed-through from the reverse side of the page.

11 CARTA MAGNA
DE LES UNIVERSITATS
EUROPEES





THE
LIBRARY OF
CONGRESS

CARTA MAGNA DE LES UNIVERSITATS EUROPEES

La Carta Magna de les Universitats Europees va néixer d'una iniciativa de la Universitat de Bolonya, l'any 1986, adreçada a les universitats més antigues d'Europa, entre elles la de Barcelona.

En el transcurs d'una reunió, celebrada també a Bolonya el mes de juny de 1987, va elegir-se un Comitè de Redacció de la Carta, integrat pel President de la Conferència de Rectors Europeus, els rectors de les universitats de Bolonya, París I, Lovaina, Utrecht i Barcelona, així com pel Professor Giuseppe Caputo, de Bolonya, i el professor Manuel Núñez Encabo, President de la subcomissió per a la universitat de l'Assemblea Parlamentària del Consell d'Europa.

El text definitiu que clou aquesta Memòria és el fruit del treball de redacció que el Comitè va realitzar a la Universitat de Barcelona durant el mes de gener de 1988.

El dia 18 de setembre de 1988 va tenir lloc a la ciutat de Bolonya, en ocasió de la celebració del novè centenari de la creació de la seva Universitat, la signatura solemne de la Carta Magna, per més de 450 rectors.

Aquest text proclama els principis fonamentals que han de regir el desenvolupament de les universitats europees, en una línia de respecte de la tradició europea universitària d'autonomia i llibertat, que és, per als rectors signants, la millor garantia de servei a la societat actual.

Preàmbul

Els Rectors de les Universitats europees sotasignants, reunits a Bolonya arran del IXè Centenari de la més antiga de les universitats, quatre anys abans de la supressió definitiva de les fronteres intercomunitàries i en la perspectiva d'una àmplia col·laboració entre tots els pobles europeus, creient que els pobles i els estats han de ser més conscients que mai del paper que hauran de jugar les universitats en una societat que es transforma i s'internacionalitza, consideren:

1. Que el futur de la humanitat, en aquest final de mil·lenni, depèn en gran part del desenvolupament cultural, científic i tècnic que es forja en els centres de cultura, coneixement i recerca en què s'han convertit les autèntiques Universitats.
2. Que la tasca de difusió dels coneixements que ha d'assumir la Universitat amb vista a les noves generacions implica avui dia que aquesta institució s'adreci també al conjunt de la

societat, puix que el seu futur cultural, social i econòmic exigeix un considerable esforç de formació permanent.

3. Que la Universitat ha de procurar a les futures generacions l'educació i formació que els permeti contribuir al respecte pels grans equilibris del medi natural i de la vida.

I proclamen davant dels Estats i de la consciència dels pobles els **principis fonamentals** que han d'inspirar la vocació de la Universitat en el present i en el futur.

Principis fonamentals

1. La Universitat, en el si de societats organitzades diversament segons condicions geogràfiques i raons històriques, és una institució autònoma que produeix i transmet cultura, de manera crítica, a través de la recerca i l'ensenyament.

Per poder obrir-se a les necessitats del món contemporani en aquest esforç de recerca i ensenyament, la Universitat ha de tenir independència moral i científica respecte a qualsevol poder polític i econòmic.

2. A les Universitats, l'activitat didàctica és indissociable de l'activitat de recerca, per tal com l'ensenyament pugui seguir l'evolució de les necessitats i exigències de la societat, i dels coneixements científics.
3. La llibertat de recerca, ensenyament i formació és el principi fonamental de la vida de les Universitats, i per tant els poders públics i les Universitats, cadascú en el seu àmbit de competència, han de garantir i promoure el respecte per aquesta exigència fonamental.

En el rebuig de la intolerància i en el diàleg permanent, la Universitat és un lloc de trobada privilegiat entre els professors –que tenen la capacitat de transmetre el saber i els mitjans per desenvolupar-lo gràcies a la recerca i la innovació–, i els estudiants –que tenen el dret, la voluntat i la capacitat d'enriquir-se amb aquest saber.

4. La Universitat, dipositària de la tradició humanista europea, però amb voluntat constant d'arribar al saber universal, per tal d'assumir la seva missió ignora qualsevol frontera geogràfica o política, i afirma la imperiosa necessitat de coneixença recíproca i d'interacció entre les cultures.

Mitjans

La realització d'aquests objectius en el marc dels principis esmentats exigeix uns **mitjans** eficaços i per tant adaptats a la situació contemporània.

1. Per poder preservar la llibertat d'investigació i d'ensenyament, s'han de procurar els instruments adequats per realitzar-la a tots els membres de la comunitat universitària.
2. La selecció del professorat i la reglamentació del seu estatut han d'estar orientades pel principi d'indissociabilitat entre la tasca investigadora i l'activitat didàctica.
3. Cada universitat ha de garantir als seus estudiants la llibertat i les condicions necessàries per assolir els seus objectius en matèria de cultura i de formació, respectant sempre l'especificitat de cada situació.
4. Les universitats –i especialment les universitats europees– consideren l'intercanvi recíproc d'informació i documentació, i la proliferació d'iniciatives científiques comunes, els instruments fonamentals d'un progrés constant dels coneixements.

Per tot això, les universitats, inspirant-se en aquests principis, estimulen la mobilitat dels professors i estudiants i consideren que una política general de convalidacions en matèria d'estatuts, títols i exàmens (respectant les titulacions nacionals), i de concessió de beques, constitueix l'instrument fonamental que permet l'exercici de la missió actual de la nostra institució.

Els Rectors sotasignants, en nom de les seves universitats, es comprometen a procurar tots els mitjans per tal que cada Estat, i les organitzacions supranacionals afectades, puguin inspirar-se progressivament en les disposicions d'aquesta Carta, expressió unànime de la voluntat autònoma de les universitats.

ÍNDICE

...the ... of ...

...the ... of ...

...the ... of ...

...the ... of ...

...the ... of ...

...the ... of ...

...the ... of ...

...the ... of ...

...the ... of ...

...the ... of ...

...the ... of ...

...the ... of ...

...the ... of ...

...the ... of ...

...the ... of ...

...the ... of ...

...the ... of ...

...the ... of ...

...the ... of ...

...the ... of ...

ÍNDIX

Discurs del Rector de la Universitat de Barcelona pronunciat el dia de la inauguració del Curs Acadèmic 1988-89	3
Consell Social	
Síndic de Greuges	7
Equip Rectoral	8
1. 150 Aniversari de la Restauració	9
2. Activitat docent	15
Divisió I	18
Divisió II	19
Divisió III	21
Divisió IV	22
Divisió V	24
Divisió VI	25
Divisió VII	26
Institut de Ciències de l'Educació	27
Escola d'Idiomes Moderns	29
3. Alumnes	31
Alumnes matriculats per Divisions	33
Alumnes matriculats per Centres	34
Alumnes de Tercer Cicle	35
4. Programa ERASMUS	37
Objectius del programa	39
Participació de la Universitat de Barcelona en el programa Erasmus	40
Programes interuniversitaris de cooperació	41



5. Professors i personal d'administració i serveis	43	9. Pla Plurianual d'Inversions	73
Professors	45	Objectius del Pla d'Inversions	75
Concursos de professorat	46	Finançament del Pla d'Inversions	76
Professors emèrits	46	10. Relacions amb la societat	79
Personal d'Administració i Serveis	46	Institut d'Estudis Laborals	81
Catàleg de llocs de treball	47	Convenis de docència	82
Plantilla de P.A.S.	47	Relacions exteriors	82
6. Recerca	49	Doctors <i>Honoris Causa</i>	83
Guia de les línies de recerca	52	11. Carta Magna de les universitats europees	85
Origen i distribució dels fons de recerca	52	Índex	89
Formació i mobilitat del personal investigador	54		
Fundació Bosch i Gimpera	55		
Serveis Científico-Tècnics	55		
7. Serveis	57		
Servei de Biblioteca	59		
Centre d'Informàtica	60		
Servei d'Estudiants	61		
Servei d'Informació i Publicacions	63		
Servei de Llengua Catalana	64		
Serveis d'Esports	64		
Gabinet de Premsa	66		
8. Pressupost de 1988	67		
Pressupost d'ingressos	69		
Pressupost de despeses	70		