

Una aproximació a l'estudi tècnic dels suports dels frontals d'altar romànics atribuïts als tallers de Vic i Ripoll

Marina Mascarella Vilageliu
mmascarella@ub.edu

Introducció

Aquest treball s'inclou dins la línia de recerca de la Secció de Conservació-Restauració del Patrimoni que es centra en l'estudi tècnic dels suports de fusta de frontals i retaules per caracteritzar-los i aportar noves informacions sobre els materials constitutius, els seus sistemes de construcció i el seu origen. En aquest cas, l'estudi es centra en pintura sobre taula catalana del segle XII.

La selecció de peces i l'acotació del tema van sorgir arrel d'un treball final de màster (setembre 2009) en el que ja es van estudiar els suports d'un conjunt de taules de fusta policromades dels segles XI, XIII i XIV custodiades al Museu Episcopal de Vic (MEV).

Les taules policromades del romànic català no tenen una estructura compositiva condicionada pel suport arquitectònic on s'ubicaven originalment, com podria ser el cas de la pintura mural, sinó que sempre es tracta d'estructures planes i exemptes de petit format variable segons l'altar al que s'adaptaven.

Tant pels materials originals utilitzats com pel seu sistema constructiu, o bé per com han anat variant d'estructura al llarg de la seva història, els suports de fusta d'aquestes taules policromades són una font d'informació que dona el punt de partida a aquest estudi.

Del conjunt de taules policromades n'hi ha de dues tipologies diferents segons la seva col·locació en relació amb l'altar: el baldaquí, que s'ubicava sobre l'altar com una coberta, i els frontals i laterals d'altar, que es posaven al seu voltant, recobrint-lo. El frontal era la peça que es col·locava davant de l'altar i els laterals es situaven als dos costats fent un tancament.

El frontal d'altar és una taula rectangular de fusta amb un marc més gruixut que el plafó central que se situava de cara a la nau de l'església. En alguns casos s'acompanyava de dos laterals d'altar de la mateixa altura però de menys amplada. Tant el frontal com els laterals es policromaven. Es dedicaven a la figura de Crist, en forma de Pantocràtor, o a la figura de la Mare de Déu. A l'entorn d'aquesta figura central s'hi descrivien escenes de la vida d'un sant o una santa, el nom del qual sol donar títol a l'obra (Figura 1).



Figura 1. Anvers de frontal d'altar de Sant anònim (MEV 9708), segona meitat del s. XIII, procedent del Bisbat d'Urgell on excepcionalment es conserven les dues potes que servien per distanciar-lo lleugerament de terra i fixar-lo (esquerra). Esquema de l'anvers del mateix frontal: cada una de les peces independents que conformen l'estructura del suport es representa d'un color diferent (dreta).

Aquestes peces del segle XII són d'autors anònims i s'han atribuït a tres tallers que podrien estar vinculats a les ciutats de Vic, Ripoll i la Seu d'Urgell coincidint amb tres focus d'activitat cultural (Cook y Gudiol, 1950). Aquestes atribucions s'han fet sobretot en relació amb la zona geogràfica on es van trobar i tenint en compte algunes característiques de l'estil i la tècnica pictòrica.

En el cas dels tallers de Vic i Ripoll la procedència geogràfica de les peces i alguns trets estilístics va fer que es relacionessin amb la manera de treballar dels miniaturistes dels escriptors d'aquests centres. No és fins a finals del segle XIII, quan es comença a desenvolupar l'estil gòtic, que apareixen documents testificant l'existència de mestres amb nom propi que treballaven en tallers itinerants.

Els frontals i laterals d'altar romànics han estat molt estudiats a nivell iconogràfic i estilístic a partir de les últimes dècades del segle XIX i al llarg del segle XX i hi ha estudis importants que recullen aquesta informació (Vigué y Pladevall, 1994). No obstant això, hi ha una part d'aquesta tipologia d'obres que no s'ha estudiat mai en profunditat: els seus suports de fusta. L'estudi i documentació d'aquests suports suposa una ampliació del coneixement de l'art romànic. La comparació de dades pot determinar si els frontals tenen similituds constructives que permeten agrupar-los segons el seu origen i en relació amb els tallers constructius als quals s'han atribuït.

La hipòtesi de partida és que l'estudi minuciós dels suports dels frontals, laterals i baldaquins romànics del segle XII (estructura, encaixos i materials) aporta una informació inèdita fins avui dia que serveix per poder constatar l'existència de similituds constructives en les diverses obres estudiades, que poden determinar si efectivament es va establir una relació artística entre elles i els tallers de manufactura als quals han estat atribuïdes.

L'objectiu principal d'aquest projecte ha estat documentar i aconseguir nova informació dels suports de fusta dels frontals, laterals i baldaquins atribuïts als tallers de Vic i Ripoll, la majoria provinents de les comarques d'Osona, el Ripollès i els seus voltants. No existeixen documents similars dels suports de la pintura sobre fusta del romànic català i la finalitat del treball és cobrir aquest buit documental de gran interès artístic i històric.

Metodologia

La metodologia de treball que s'ha seguit es basa en tres fases: en primer lloc la recerca bibliogràfica i estudi de les fonts documentals, seguidament el treball de camp per obtenir la informació i finalment el processament de les dades recollides per poder treure resultats i conclusions de l'estudi.

El treball de camp es va dur a terme al MEV, al Museu Nacional d'Art de Catalunya i al Museu Diocesà i Comarcal de Solsona. En aquesta fase es van recollir totes les dades possibles sobre els suports de fusta de les peces estudiades per l'anvers i pel revers i es van digitalitzar gràficament.

La classificació tipològica de les fustes dels suports ha permès concretar i comparar les dades amb estudis sobre la vegetació de la zona a l'Edat Mitjana (Marette, 1961).

Com a fase final es va dur a terme la relació i comparació de dades entre les peces estudiades per veure'n les similituds i les diferències i en conseqüència, poder treure'n conclusions.

El treball es basa en un estudi tècnic per aportar noves dades a estudis de caràcter més historiogràfic sobre el mateix tema, com ara la pintura sobre taula d'època romànica.

Això és important perquè la història de l'art és una disciplina on les hipòtesis i tesis que es formulen parteixen del llegat que ha arribat als nostres dies o, quan no és així, del que ha estat documentat. Les fonts materials que ens han quedat i que són les úniques que ens permeten fer hipòtesis en el camp de l'art —ja siguin els objectes materials o bé les fonts escrites que parlen d'obres perdudes— no poden ser objecte de representació de la totalitat del patrimoni històric, i és necessari assumir que mai podrem treure conclusions segures sobre les propietats dels materials que s'estudien (Figura 2)

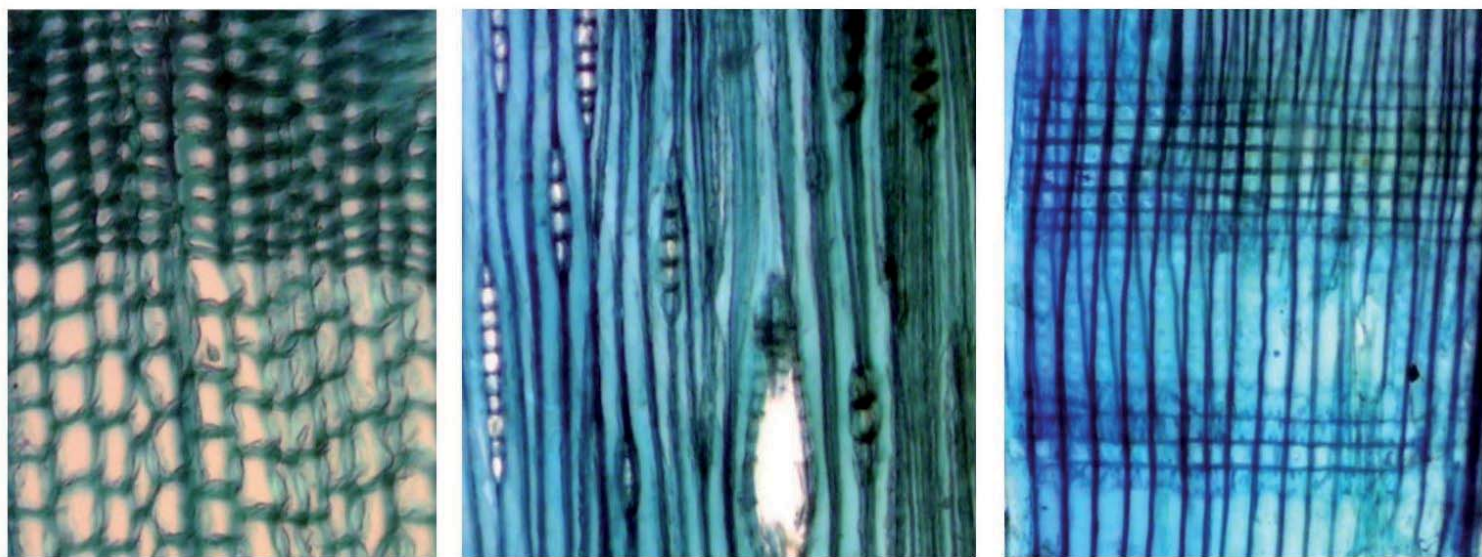


Figura 2. Microfotografies d'una mostra de fusta extreta del revers del frontal de Sant Martí de Puigbò (principis del segle XII, MEV9). Seccions transversal (100X), tangencial (50X) i radial (50X) respectivament. L'anàlisi per identificació comparada determina que es tracta de fusta de *pinus* (Gimnosperma).

Discussió i conclusions

A partir de les identifikacions de les espècies de fusta del suport, es desmenteix la idea generalitzada que la fusta d'àlber va ser la més utilitzada per la construcció dels suports de taules romàniques dels tallers de Vic i Ripoll tal com ha estat documentat per diverses fonts. No només hi ha una diversitat considerable d'espècies utilitzades sinó que l'àlber no és de les més habituals, si més no, en les peces que s'han conservat i s'han estudiat en aquest treball.

Segons les dades obtingudes, la fusta de roure va ser majoritàriament utilitzada al s. XII a Catalunya per la construcció de suports de frontals destinats a cobrir els altars d'esglésies modestes i rurals de la zona d'Osona, el Ripollès i els seus voltants.

Es pot afirmar que els arbres dels que s'obtenia la fusta pels suports de les taules d'altar eren dels boscos locals. Dins dels límits de la zona d'influència dels tallers de Vic i Ripoll, destaca la presència de coníferes agrupades a la zona nord i de roure a la franja més oriental. Els tres exemplars d'àlber es situen a ponent i els de cirerer en un cinturó central coincidint amb les zones de producció d'aquest tipus de fustes a la regió.

Després de l'estudi i comparació de l'estructura dels suports s'observen tres grups diferenciats de frontals amb exemplars amb característiques comunes. El model d'estructura del suport del primer grup i el del tercer grup de frontals és clarament diferent. Cada grup té prou elements coincidents entre els exemplars per marcar un patró comú. Aquest model d'estructura marca un estil propi en la construcció de suports relacionat en el primer grup amb la producció de pintura sobre taula del monestir de Ripoll i en el tercer, vinculat a la producció del taller de Vic.

Les intervencions de reparació i restauració del suport en aquestes taules ha provocat la pèrdua dels rastres que podia tenir el suport: marques d'eina i senyals d'unió amb laterals d'altar. Aquest fet demostra que no s'han valorat prou aquestes marques del suport com per intentar conservar-les, interpretar-les i poder fer-ne estudis com el present.

Després de totes les conclusions tretes, es confirma la hipòtesi de partida de la tesi afirmant que els suports de fusta de les taules aporten una informació imprescindible per poder interpretar i comparar peces de la mateixa tipologia entre elles. El tipus de fusta, l'estructura, els sistemes d'encaix i les marques de les eines, permeten fer associacions que posen de relleu informació rellevant per al coneixement dels frontals i del seu entorn de producció.

L'estudi dels suports ha permès aportar noves dades per les catalogacions als tallers de manufactura de les taules, vinculats amb el monestir de Ripoll i la seu episcopal de Vic.

Agraïments

Aquest treball no hauria estat possible sense la col·laboració del personal del Museu Episcopal de Vic, a qui vull donar les gràcies per la seva bona disposició. També vull agrair la tasca de la Dra. Anna Nualart Torroja com a directora d'aquest treball de recerca.

Bibliografia

- Bernardi, P., & Mathon, J.B. (eds.) (2011). Aux sources des plafonds peints médiévaux. Provence, Languedoc Catalogne. Capestang: RCPMP.

- Castiñeiras, M. (2007). Catalan Romanesque Painting revisited: The Altar-Frontal Workshops, *Spanish Medieval Art: Recent Studies*, vol. 346. Princeton, New Jersey: Ed. Colum Hourihane (Princeton University), 119-154.
- Clarke, M. (2011). *Mediaeval Painters. Materials and Techniques. The Montpellier Liber diversarum arcium*. Londres: Archetype Publications.
- Cook, W., W. S., & Gudiol Ricart, J. (1950). *Pintura e imagería románicas. Ars Hispaniae*, vol. 6. Madrid: Plus Ultra, 187-244.
- Le Pogam, P. Y. (coord.) (2009). *Les premiers retables (XIIe-début du XVe siècle)*. París: Louvre éditions & Officina Libraria.
- Marette, J. (1961). *Connaissance des primitifs par l'étude du bois*. París: Éditions A. & J. Picard & Cie.
- Verougstraete-Marcq, H., & Van Schoute, R. (2001). La Construcción de soportes y marcos en la pintura flamenca de los siglos XV y XVI. In *Actas de los XI Cursos Monográficos sobre el Patrimonio Histórico, Reinosa, julio 2000*. Santander: Servicio de Publicaciones de la Universidad de Cantabria, 221-234.
- Vigue, J., & Pladevall, A. *Catalunya Romànica*, vol.1 (1994), vol.2 (1986), vol.3 (1986), vol.5 (1991), vol.10 (1987), vol.12 (1985) i vol.22 (1986). Barcelona: Fundació Enciclopèdia Catalana.