

U



B

Universitat de Barcelona

Centre de Recursos per a
l'Aprenentatge i la Investigació

MEMÒRIA
D'ACTIVITATS
DEL 2012

**Centre de Recursos
per a l'Aprenentatge i la Investigació (CRAI)**

Memòria d'activitats de 2012

Barcelona, octubre de 2013

Edició:

CRAI. Universitat de Barcelona

Rector:

Dídac Ram3rez Sarri3

Direcci3: Carina Rey, delegada del rector com a comissionada per a Sistemes d'Informaci3
Adelaida Ferrer, directora del CRAI

Coordinaci3 editorial: Amanda Mar3n



Av3s legal

Tots els continguts d'aquesta obra estan subjectes a la llic3ncia Reconeixement 3.0 de Creative Commons si no s'hi indica el contrari. Se'n permet la reproducci3, la distribuci3, la comunicaci3 p3blica i la transformaci3 per generar una obra derivada, sense cap restricci3 sempre que se'n citi el titular dels drets (CRAI. Universitat de Barcelona). La llic3ncia completa es pot consultar a:

<http://creativecommons.org/licenses/by/3.0/es/legalcode.ca>

© Universitat de Barcelona

La versi3 electr3nica d'aquest document 3s accessible al Dip3sit Digital de la UB:
<http://hdl.handle.net/2445/47883>

Sumari

1	Presentació	6
2	Estructura i funcionament	8
2.1	Organigrama	8
2.2	Grups de treball.....	9
2.2.1	Difusió.....	9
2.2.2	Millora del préstec.....	10
2.2.3	Dipòsit Digital de la UB (DDUB) / GREC.....	10
2.2.4	Formació d'usuaris	11
2.2.5	Fons d'arxiu i col·leccions especials al catàleg.....	11
2.2.6	Implementació de la gestió per processos al CRAI de la UB.....	12
2.2.7	Millora de la gestió dels recursos electrònics.....	12
2.2.8	Suport a la docència	12
2.3	Comissió de Biblioteques.....	13
3	Col·lecció.....	16
3.1	Gestió de la Col·lecció	16
3.2	Increment del fons	18
3.2.1	Adquisicions.....	18
3.2.2	Donatius.....	19
3.2.3	Intercanvi	19
3.3	Fons i col·leccions especials	20
3.4	Col·leccions digitals	20
3.5	Dipòsits digitals	21
3.5.1	Dipòsit Digital de la UB.....	21
3.5.2	Revistes Catalanes amb Accés Obert (RACO) (www.raco.cat)	22
3.5.3	RCUB (Revistes Científiques de la UB)	23
3.5.4	Memòria Digital de Catalunya (MDC) (http://mdc.cbuc.cat).....	24
3.5.5	RECERCAT (www.recercat.net).....	24
3.5.6	Tesis Doctorals en Xarxa (TDX).....	25
3.5.7	MDX.....	25
3.5.8	Biblioteca Virtual Miguel de Cervantes.....	25
3.5.9	Col·laboració amb UBTV	25
3.6	Catàleg.....	25
3.6.1	Millennium.....	25
3.6.2	Millors a la interfície del catàleg per a l'usuari (OPAC).....	25
3.6.3	Millors generals de Millennium	26
3.6.4	Documentació de procediments i pautes	26
3.6.5	Catalogació i metadades	26
3.6.5.1	Catàleg bibliogràfic i d'autoritats.....	26
3.6.5.2	Catalogació i metadades	28
3.7	Emmagatzematge.....	28
3.7.1	Dipòsit de Cervera.....	28
3.7.2	GEPA.....	29
4	Serveis	31
4.1	Consultes del catàleg.....	31
4.2	Atenció en sala.....	32
4.3	Préstec	34
4.4	Préstec interbibliotecari.....	36
4.5	Formació d'usuaris.....	38
4.6	PaB: «Pregunteu al bibliotecari» / PaB Docència.....	38
4.7	Suport a la docència	39
4.7.1	Elaboració de materials	40
4.7.2	Publicació de materials docents	42
4.8	Suport a la recerca.....	43
4.8.1	RefWorks	43
4.8.2	ReCercador: nou sistema global de cerca de recursos electrònics	43
4.8.3	Oficina de Difusió del Coneixement	44
5	Difusió.....	46
5.1	Web.....	46

5.2	Blogs de les biblioteques, Biblioteca 2.0 i xarxes socials	47
5.3	Participació en exposicions.....	47
5.4	Documents per a publicacions impreses i audiovisuals	50
5.5	Campanyes de difusió	51
5.6	Visites.....	53
5.7	Seminaris i jornades	53
5.7.1	Participacions del personal del CRAI	53
5.8	Notícies	53
5.9	Publicacions del personal del CRAI.....	55
6	Dades econòmiques.....	57
7	Cooperació.....	59
7.1	CBUC	59
7.1.1	Grup de treball del magatzem GEPA	59
7.1.2	Grups de treball de catalogació.....	59
7.1.3	Gestors de referències bibliogràfiques	59
7.1.4	Sumaris: Dialnet	60
7.1.5	RelectroPlus	60
7.1.6	SFX i MetaLib	61
7.1.7	Dipòsits digitals.....	61
7.1.8	Màrqueting de recursos electrònics.....	61
7.1.9	PICA	62
7.2	REBIUN.....	62
7.2.1	Grupo de trabajo de estadísticas.....	62
8	Infraestructures	64
8.1	Locals.....	64
8.2	Equipaments	64
9	Recursos humans.....	67
9.1	Dades generals	67
9.2	Formació del personal i assistència a congressos, reunions, jornades, etc.	67
9.2.1	Assistència a cursos i sessions. Formació externa.....	67
9.2.2	Cursos impartits per personal del CRAI	68
9.2.3	Assistència a jornades.....	68
9.3	Concursos, trasllats, etc.....	69
9.4	Becaris	69

1

Presentació

1 Presentació

El Centre de Recursos per a l'Aprenentatge i la Investigació (CRAI), com tot servei públic, dóna compte de la seva gestió en presentar el recull de les moltes activitats que ha dut a terme al llarg de l'any 2012. Aquesta Memòria s'estructura en nou apartats.

Els usuaris són l'actiu més important per al CRAI: aquest any han visitat els nostres CRAI Biblioteca un total de 4.849.368 persones.

Entre els serveis més tradicionals, el **servei de préstec**, i més concretament el préstec consorciat de les universitats catalanes iniciat l'any 2011, ha quedat consolidat, i la Universitat de Barcelona ha estat la institució universitària que ha proporcionat més exemplars en préstec.

El fet distintiu d'aquest any ha estat l'aposta per la implementació per part de la direcció del CRAI — en sintonia amb la línia 5 del Pla director de la UB, “Modernització de l'organització, els processos i els sistemes de gestió”— de la **gestió per processos** com a procediment per millorar la gestió interna del CRAI.

El procés d'implementació de la gestió per processos al CRAI es realitza amb el suport i la col·laboració del Servei d'Organització i Qualitat de la UB i s'ha encarregat la coordinació del procés en el si del CRAI, a la cap de la Unitat de Serveis als Usuaris, Cristina Güell.

Aquest procés, iniciat l'any 2012, s'ha desenvolupat al llarg d'aquest any. Finalment, enguany s'ha tancat el cercle pel que fa als processos crítics del CRAI seleccionats, fent l'avaluació pertinent dels resultats de la gestió al llarg del 2012 i extraient un **Pla de millora del CRAI per al 2013** que integra els objectius del Pla estratègic Oracle que encara estan pendents de finalització i les àrees de millora detectades en el procés d'avaluació dels processos crítics.

Ha estat un any intens amb moltes activitats dins el CRAI de la UB, i aquesta Memòria en fa un recull.

Carina Rey, delegada del rector com a comissionada per a Sistemes d'Informació

Adelaida Ferrer, directora del CRAI

2

Estructura i funcionament

2 Estructura i funcionament

2.1 Organigrama

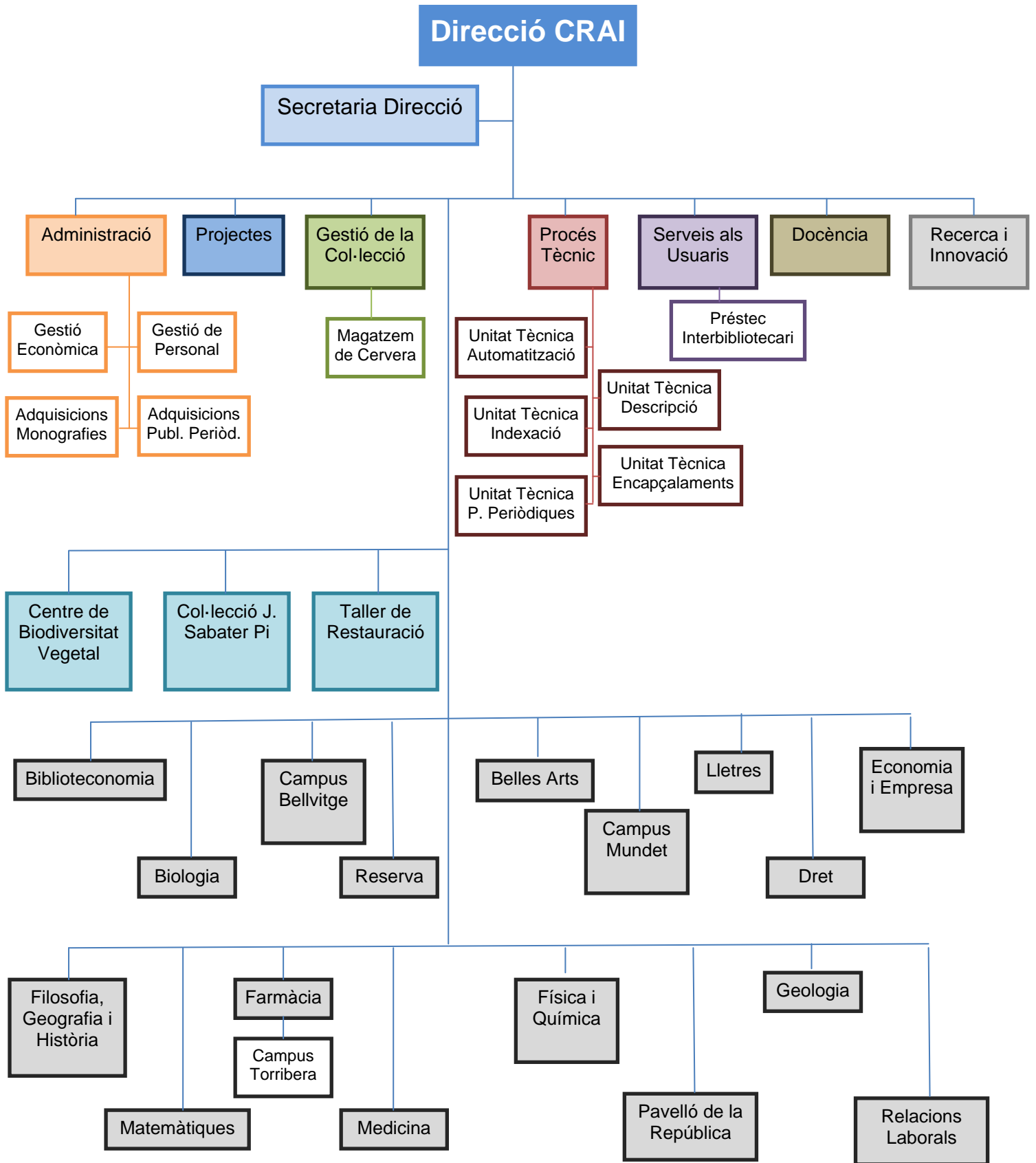


Figura 1. Organigrama del CRAI

2.2 Grups de treball

2.2.1 Difusió

Coordinació: Laura Miró i Judit Casals

Membres: Esther Acereda, Anna González, Isabel Magdaleno, Maria Manadé, Lúdia Martínez, Ramon Naya i Marcial Rubio

Aquest grup de treball, que és estable, té com a objectiu principal promocionar i difondre els serveis oferts pel CRAI. Els seus dos principals àmbits d'actuació són el disseny i l'elaboració de material promocional i de màrqueting, i la gestió i difusió de les notícies que es generen al CRAI.

S'elabora el Pla de màrqueting 2012 i es duu a terme durant l'any afegint-hi accions puntuals necessàries. Es conclou que s'han assolit la majoria d'objectius proposats amb les diverses campanyes i actuacions que s'han fet. Les actuacions pendents es traslladen al Pla de màrqueting per a l'any 2013. El Pla té com a objectius principals:

- Identificar, anticipar i satisfer les necessitats dels usuaris del CRAI segons les diverses tipologies d'usuari.
- Col·laborar en la consolidació de la cultura corporativa del CRAI.
- Destacar les qualitats dels CRAI biblioteques i unitats, entenenent que aquestes qualitats estan determinades pels recursos d'informació i serveis que s'ofereixen, juntament amb el treball d'un personal especialitzat i professional.
- Millorar l'ús dels serveis i recursos de què disposem mitjançant les actuacions de difusió.
- Captar usuaris nous i fidelitzar els antics.
- Crear i mantenir una imatge institucional "CRAI UB" de qualitat per adquirir prestigi, promoure el CRAI dins el seu entorn i integrar-lo a la comunitat, i també per millorar el seu posicionament en el sector.

Durant aquest any s'ha consolidat una relació amb la Unitat d'Imatge Corporativa i Màrqueting que ha fet possible les actuacions següents:

- Finançament de 30.000 postals (o punts de llibre) que s'han utilitzat per fer reposicions de postals editades el 2011, per a la campanya de promoció de les col·leccions digitals, per als punts de Sant Jordi i per al calendari 2013 en format postal.
- Es col·labora amb aquesta unitat en el disseny, la realització i la posterior col·locació d'un vinil a la vidriera del CRAI Biblioteca de Biologia. El disseny és una imatge de llocs de llibre d'obligada referència en biologia. La selecció ha estat preparada per personal docent de la Facultat i personal bibliotecari del CRAI Biblioteca de Biologia.
- Col·laboració satisfactòria amb els responsables de les xarxes socials de la UB, que es tradueix en la difusió de notícies del CRAI i la seva aportació a la campanya de difusió de les col·leccions digitals, amb la proposta d'un concurs als usuaris amb preguntes i imatges de les col·leccions, preparades pel grup de treball.
- S'inicien els contactes amb Màrqueting UB per formar part dels avantatges UB i així poder incrementar les vendes dels nostres materials de màrqueting (es materialitzarà el gener de 2013).

Es manté la col·laboració amb Alumni UB, que posa a la venda materials de màrqueting que elabora el grup de difusió: les llibretes que promocionen les col·leccions digitals i el calendari de 2013, que fa promoció de la col·lecció digital de gravats. Es cobra la venda de Nadal de 2011-12 (amb una nota de càrrec) després de l'estiu.

A través de les campanyes sobre les col·leccions digitals, la UB i el CRAI han demostrat la seva eficiència i han adquirit prestigi davant les universitats catalanes i espanyoles i dins la mateixa institució. Aquest fet s'ha plasmat a través de missatges de felicitació verbals i escrits adreçats a Direcció.

Esther Acereda, membre del grup de difusió, fa una estada Erasmus professional a Roma (Universitat La Sapienza) i a Venècia (Universitat Ca'Foscari) per incidir en el tema del màrqueting i la difusió de serveis. L'intercanvi de coneixements és molt satisfactori i culmina amb la visita de la *dottoressa* Alessandra Zorzi, directora de la Biblioteca d'Humanitats de Ca'Foscari. La *dottoressa* Alessandra Zorzi participa activament en una sessió de treball del grup.

2.2.2 Millora del préstec

Coordinació: Cristina Güell

El grup de Millora del préstec va ser creat el segon semestre de l'any 2009 amb l'objectiu general de *vetllar per la millora permanent de la qualitat del servei de préstec que el CRAI ofereix als seus usuaris*, i és, per tant, un grup de treball estable.

Els objectius específics que el grup s'ha plantejat per a l'any 2012 han estat:

- Fer el seguiment del nou PUC i analitzar possibles millores del sistema i la logística.
- Dotar-nos dels procediments adequats per dur a terme la neteja de registres d'usuaris a Millennium i minimitzar la generació de duplicats.

Com a resultat del seu treball:

- S'han remès al CBUC diversos errors detectats en el funcionament del PUC.
- S'han revisat i modificat els missatges d'estat dels exemplars que apareixien en l'Encore perquè siguin més clars per als usuaris.
- S'han revisat els errors en la codificació dels registres d'usuaris a Millennium i s'ha elaborat un protocol d'actuació per a aquests casos.
- S'ha millorat el recull de les dades estadístiques dels "loans".
- S'ha implementat la reserva de sales de treball via web a totes les biblioteques del CRAI.

2.2.3 Dipòsit Digital de la UB (DDUB) / GREC

Dins el projecte de desplegament del suport a la recerca en el CRAI iniciat el 2011, a part de la validació permanent dels recursos dipositats en el DDUB, durant el 2012 Procés Tècnic ha centrat la feina de l'equip de treball de dipòsits en les eines de control que facilitin la feina de validació des de les biblioteques dels documents proposats des del GREC per ingressar al DDUB. Aquestes eines de control se centren en l'elaboració de registres d'autoritat per al control del professorat de la UB amb publicacions en l'entorn del GREC, i a l'ampliació de termes del tesaurus amb el terme en anglès per a la indexació multilingüe al DDUB i requerida pel projecte DRIVER.

La intervenció de Procés Tècnic en aquest projecte ha donat com a resultat al llarg de 2012:

- 3.104 registres validats des de Procés Tècnic en les diferents col·leccions del Dipòsit Digital
- 3.181 nous termes al tesaurus en versió multilingüe
- 1.010 registres d'autoritats complets de professorat de la UB

Coordinació: Judit Casals i Ignasi Labastida

Membres: Montserrat Aguasca, Ignasi Labastida, Domingo Iglesias, Maite Herreros i Rosa Fabeiro

Es continua treballant amb els responsables del programari GREC amb la finalitat de posar en fase de producció l'establiment definitiu de la interconnexió entre el GREC i el Dipòsit Digital, una vegada superada la fase inicial.

El grup s'ha reunit en dues ocasions, i s'ha treballat bàsicament en dos grans temes:

- Organitzar el desplegament d'una prova pilot amb biblioteques i departaments de la UB. La primera fase de la prova pilot, que anava de juny a setembre de 2012, s'amplia posteriorment a l'octubre a totes les biblioteques del CRAI i a uns 30 departaments.
- L'automatització del procés d'actualització dins el GREC dels termes del tesaurus i del catàleg d'autoritats per a la validació dels articles que es dipositen al Dipòsit Digital. S'acorda que l'actualització sigui setmanal.

Abans d'iniciar la prova pilot es mantenen dues reunions preparatòries amb els vicerectorats de Política Docent i Científica, i de Comunicació el 14 de febrer i el 22 de maig. També s'assisteix, el dia 28 de febrer, a la sessió de la Comissió de Recerca de la UB per explicar el projecte d'interconnectar el GREC i el Dipòsit Digital, i la validació dels documents.

El dia 14 de maig s'organitza una reunió de treball amb l'Oficina de Gestió de la Recerca i

responsables del GREC.

Els dies 4 de juny i 17 d'octubre de 2012 es fan dues reunions de seguiment del projecte pilot de suport a la recerca amb els bibliotecaris de suport a les biblioteques. L'objectiu d'aquestes reunions és informar de l'estat actual de la connexió entre el GREC i el Dipòsit Digital i de les properes accions per dur a terme.

2.2.4 Formació d'usuaris

Coordinació: Cristina Güell

Coordinadora de formació al Campus Virtual de la UB: Eva Alba

Aquest grup es va crear el primer semestre de l'any 2009 i els seus objectius generals van ser:

1. Analitzar la formació d'usuaris que s'estava oferint des de les biblioteques del CRAI i elaborar una proposta d'oferta de formació d'usuaris i tipologia de cursos.
2. Elaborar una proposta d'implementació de l'oferta de formació d'usuaris al Campus Virtual de la UB.
3. Elaborar un projecte d'alfabetització informacional.

D'acord amb aquests objectius, i atès que la majoria ja han estat assolits en anys anteriors, l'any 2012 el grup ha treballat específicament en:

- **Revisar el contingut de les enquestes de satisfacció:** s'ha consensuat el contingut de les diferents enquestes, tant en el format imprès com via web, així com la gestió de les respostes obtingudes als efectes estadístics i de millora del servei.
- **Millorar l'estructura de la formació d'usuaris al CV Formació:** objectiu 2.1 de la línia 1 del PE Oracle. S'han organitzat millor els cursos i els continguts per tal que sigui al més fàcil possible per a l'usuari trobar la informació que està cercant.
- **Continuar elaborant els tutorials pendents per al CV Formació:** s'han elaborat tres nous tutorials d'autoformació i s'han actualitzat més de 90 ítems de guies ràpides de recursos d'informació i/o de «Conèixer el CRAI Biblioteca de XXXX».
- **Millorar la informació del web i la intranet:** objectiu 2.1 de línia 1 del PE Oracle. S'ha fet un nou disseny de la informació que s'ofereix al web i s'ha apostat per una visió molt més gràfica i intuïtiva que adreça fàcilment al Campus Virtual, on es troben tota l'oferta i els corresponents formularis d'inscripció i/o sol·licitud, i s'ha reorganitzat i actualitzat la informació a la intranet.
- **Continuar la implementació dels continguts en l'oferta de formació en habilitats informacionals:** assolir el 60 % d'acord amb l'objectiu 4.1 de la línia 1 del PE Oracle. S'ha incrementat l'oferta de formació reglada realitzada conjuntament amb el professorat de les diferents facultats.
- **Revisió de les dades i indicadors que cal recollir anualment:** d'acord amb el model de dades que demana REBIUN i de les dades i indicadors consensuats en la descripció del procés "Formar l'usuari" del mapa de processos del CRAI.

2.2.5 Fons d'arxiu i col·leccions especials al catàleg

Com a resultat de la feina realitzada pel grup de treball i en la línia de millorar la gestió i la difusió dels fons patrimonials de la UB, el febrer de 2012 vam iniciar un projecte de col·laboració amb la Unitat de Gestió Documental i Arxiu per a la integració i gestió dels fons personals i d'arxiu dipositats al CRAI, amb l'UBDoc, l'aplicació de gestió de què disposa la UB per a aquest tipus de fons.

En aquest projecte hi participa personal de la Unitat de Gestió Documental i Arxiu (Montserrat Garrich, Martina Moll, Ferran Abarca i Teresa Vernet), personal d'ATIC (Josep Sau), personal de Procés Tècnic (Carme Masagué, Mònica Anglada, Irene Castells i Rosa Fabeiro, amb la col·laboració de dos becaris) i algunes biblioteques que en l'actualitat disposen de fons d'arxiu per treballar: CRAI Biblioteca de Biologia (Ferran Moreno) i el CRAI Biblioteca d'Economia i Empresa-Grau (Eulàlia Alomà i César Pérez).

En data de 31 de desembre de 2012 es pot consultar la descripció de sis fons d'arxiu en l'entorn de l'UBDoc, que són el fons Antoni Prevosti, el fons Carreras i Artau, el fons Sabater Pi, el fons Manuel Sacristán, el fons Porter i el fons Oriol Martorell, i s'està treballant en la descripció a nivell de sèries i expedients.

2.2.6 Implementació de la gestió per processos al CRAI de la UB

La direcció del CRAI, en sintonia amb la línia 5 del Pla director de la UB, "Modernització de l'organització, els processos i els sistemes de gestió", ha apostat per implementar la "Gestió per processos" com a forma de millorar la gestió interna del CRAI.

El procés d'implementació de la "Gestió per processos" al CRAI es realitza amb el suport i la col·laboració del Servei d'Organització i Qualitat de la UB i s'ha encarregat la coordinació del procés, en el si del CRAI, a la cap de la Unitat de Serveis als Usuaris, Cristina Güell.

Aquest procés, iniciat l'any 2012, ha desenvolupat al llarg d'aquest any les fases següents:

- **Què fem i qui ho fa:** en aquesta fase es crea l'Equip Guia, que s'encarrega d'elaborar el mapa de processos del CRAI, validar-ne la consistència i integració en l'estratègia del CRAI, i seleccionar els processos crítics del CRAI.
- **Per què ho fem i com ho fem:** es creen els diferents equips de referents per a cadascun dels processos crítics seleccionats, que elaboren les corresponents fitxes de descripció de cada procés.
- **Quins són els resultats:** els equips de referents elaboren els quadrants d'avaluació de cadascun dels processos crítics seleccionats i descrits prèviament.
- **Què hem de millorar:** en aquesta fase s'integren les accions de millora que deriven dels quadrants d'avaluació elaborats pels equips de referents amb els objectius i les accions que emanen del Pla estratègic Oracle.

Finalment, enguany s'ha tancat el cercle pel que fa als processos crítics del CRAI seleccionats, s'ha fet l'avaluació pertinent dels resultats de la gestió al llarg de 2012 i s'ha extret un **Pla de millora del CRAI per al 2013** que integra els objectius del Pla estratègic Oracle que encara queden pendents de finalització i les àrees de millora detectades en l'avaluació dels processos crítics.

2.2.7 Millora de la gestió dels recursos electrònics

Grup de treball iniciat el gener de 2012 que sorgeix per donar continuïtat al grup de treball iniciat el 2009, en el marc del qual es van començar a treballar els fluxos de treball per a les revistes electròniques. L'objectiu del grup iniciat ara és millorar la gestió del conjunt de recursos adquirits i seleccionats pel CRAI en diferents fases.

En primer lloc, l'abril de 2012 es va publicar el procediment per a la gestió de les publicacions en línia comercials. La segona fase es va centrar en el flux i procediment dels llibres electrònics comercials, que es va finalitzar amb la publicació, el maig de 2012, del procediment pertinent.

La tercera fase, iniciada el novembre de 2012 i encara no finalitzada, està dedicada als recursos electrònics de lliure accés i sobretot a l'establiment de criteris per a la selecció i l'avaluació dels recursos abans de la integració en la col·lecció del CRAI. En aquest grup es va incorporar Lourdes González com a cap de biblioteca per nodrir el grup de la visió de les biblioteques en la gestió d'aquest tipus de recursos.

2.2.8 Suport a la docència

Amb la creació del grup de treball de suport a la docència (GT-SD) s'ha constituït el grup de formadors del CRAI, liderat pels tècnics de la Unitat de Docència, que es coordina amb tots els responsables dels punts de suport a la docència dels CRAI-Biblioteques. El GT-SD ha fet la formació interna adreçada al personal de suport a la docència dels CRAI-Biblioteques en l'ús del

Campus Virtual.

Tots els manuals, guies, recursos de suport, etc., que serviran de material didàctic per a les sessions presencials/virtuals, i com a recursos, són elaborats pel GT-SD, i són els tècnics de la Unitat de Docència del CRAI els qui revisen, coordinen i posteriorment publiquen els materials al Dipòsit Digital de la UB. De la mateixa manera, la cap de la Unitat de Docència planifica les noves actuacions dins el Pla de formació del CRAI, en coordinació amb la Unitat de Serveis als Usuaris.

2.3 Comissió de Biblioteques

Membres:

Carina Rey (presidenta, en representació del rector)

Antoni Forés (en representació de Gerència)

Representants del personal acadèmic: Blanca Garí, Esperanza Ballesteros, Ramon Farré, Marta Goula, Mònica Navarro, Cristina Poblet, Miquel Térmens i Cèlia Romea.

Representants del PAS: Anna Cort i Jordi Perna.

Representants dels estudiants: Elena Prats, Natàlia Garcia, Tatyana Rodríguez (gener-juny), Carlos Fernández Rivera, Carlos Fernández Ruiz, Ivette Riera i Daniel Zurita (juliol-desembre).

Assistents: Adelaida Ferrer (directora del CRAI) i Judit Casals (secretària de la Comissió)

La Comissió de Biblioteques, delegada del Consell de Govern, continua la seva tasca de marcar les línies generals d'actuació i promoure propostes de millora en el funcionament dels serveis oferts pel CRAI.

Durant aquest any la Comissió s'ha reunit dues vegades: el 30 de maig i el 20 de setembre de 2012.

Els temes sobre els quals es va informar van ser els següents:

- Ocupacions de biblioteques. S'informa que durant aquest any han continuat les tancades en biblioteques per part dels estudiants. Hi ha hagut tancades a les biblioteques de Mundet, al vestíbul de Farmàcia i a la Biblioteca de Lletres.
- Revisió de la fórmula de finançament de la Biblioteca Digital de Catalunya. La UB demana al CBUC que es revisi aquesta fórmula. Es tracta el tema en diverses reunions, però finalment el CIC (Consell Interuniversitari de Catalunya) no ho aprova.
- Connexió GREC i Dipòsit Digital. S'informa que s'està fent una prova pilot que connecta l'aplicació Curricula del GREC amb el Dipòsit Digital, de tal manera que el professorat pot "penjar" al GREC un document (*preprint*, *postprint*, versió editorial d'un article) sempre que es respectin les polítiques editorials, i de manera ràpida i automàtica aquest document es publica al Dipòsit Digital. Es tracta de fer més accessible la producció científica en accés obert. La prova s'inicia en deu departaments i, després d'una primera valoració, s'estén fins a 30. És un projecte de col·laboració entre el CRAI, l'Oficina de Recerca i el GREC.
- Denúncies de CEDRO. S'informa que CEDRO està portant a terme denúncies contra les universitats que no compleixen la normativa d'explotació de continguts. La UB elabora un document per tal de millorar l'ús dels recursos educatius en el Campus Virtual, i per evitar que el professorat incorri en mals usos.
- Procés EFQM i gestió per processos. En aquest procés, s'informa que s'estan realitzant enquestes de satisfacció als usuaris del CRAI: al professorat, l'alumnat i el personal del CRAI. També s'han iniciat un seguit d'accions, amb l'ajuda de l'Agència de Qualitat de la UB, per implementar al CRAI el model de gestió per processos.
- S'aprova el calendari d'obertura de biblioteques per al curs 2012-13.
- Pressupost de subscripcions 2012. En la reunió de setembre s'informa directament alguns degans (Biologia, Geologia, Física i Matemàtiques), que excepcionalment i per aquest motiu assisteixen a la reunió, sobre la delicada situació pressupostària que podrà afectar la política de subscripcions de revistes.
- S'informa de la futura creació del CSUC (Consorti de Serveis Universitaris de Catalunya), que fusionarà el CESCO i el CBUC, i altres serveis TIC.
- S'informa que s'està treballant en la implantació d'un nou servei de *proxy* per controlar els accessos, de manera remota i dins la UB, als recursos electrònics.
- Es notifica que s'està preparant la publicació del llibre *Tresors de reserva de la UB*, que

contindrà una selecció de manuscrits i impresos del fons de la Biblioteca de Reserva del CRAI.

- PUC (Préstec unificat consorciat). Es comenta que aquest servei —que permet a un usuari de qualsevol universitat pública catalana demanar un llibre en préstec a una altra universitat també pública i catalana— ha experimentat aquest darrer any un important creixement, comparant-lo amb el servei anterior de préstec *in situ*, que obligava l'usuari a desplaçar-se a una altra biblioteca. De gener a març de 2011 es van tramitar unes 7.500 transaccions, i en el mateix període de 2012 se n'han tramitat 14.256.

Aprovacions:

S'aprova el document "Procediment per a la publicació de recursos educatius".

3

Col·lecció

3 Col·lecció

3.1 Gestió de la Col·lecció

La Unitat de Gestió de la Col·lecció ha acabat l'elaboració i la redacció del nou document de Política de Gestió de la Col·lecció per posar-lo a l'abast de tots els usuaris a través de les pàgines web del CRAI. Cap al final d'any s'ha passat a Serveis Lingüístics de la UB perquè en faci la revisió.

Com cada any, s'ha dut a terme l'anàlisi estadística d'ús de les publicacions periòdiques subscrites per tal de poder detectar totes les que no han estat consultades.

Sempre que ha estat possible s'han canviat les publicacions en format imprès per subscripcions en format electrònic.

La Unitat de Gestió de la Col·lecció ha elaborat nous documents de treball, que s'han incorporat a la intranet del CRAI:

1. Proposta d'incorporació de fons de departaments de la UB al CRAI
2. Proposta de donació
3. Proposta d'acceptació de donacions. Feta per la Direcció del CRAI a Gerència perquè la donació sigui acceptada pel Rectorat
4. Informe del gerent. Per transmetre al Rectorat l'acceptació de la donació
5. Conveni de donació. Signat pel donant i el rector o rectora de la Universitat de Barcelona.
6. Oferiment de duplicats
7. Llibres de Cervera. Per demanar, només, que puguin ser consultats, o per demanar que siguin integrats al fons de la biblioteca
8. Enviaments al GEPA

El mes de juny es va fer una valoració, juntament amb el personal de la Unitat de Procés Tècnic, dels objectes de la Col·lecció Sabater Pi per fer-ne l'assegurança i poder-los traslladar a Nova York, on el Vicerectorat d'Activitats Artístiques i Patrimoni havia de preparar una exposició.

S'ha preparat el trasllat dels fons bibliogràfics i documentals del Departament d'OEI al CRAI Biblioteca d'Economia i Empresa. S'han detectat els títols duplicats i s'ha avaluat quines col·leccions de revistes duplicades es poden enviar al magatzem GEPA.

Aquest any s'ha potenciat la compra de llibres electrònics a través del CBUC. S'ha arribat a un acord similar al que el CRAI de la UB va signar l'any 2010 amb l'editorial Elsevier per tenir accés a totes les col·leccions de llibres electrònics i triar, al final d'any, només els llibres més consultats.

S'ha formalitzat la signatura del conveni del Fons Porter, a la sala de juntes del Rectorat.

S'ha començat l'estudi per avaluar les revistes susceptibles de ser considerades només de recerca per tal de poder-los aplicar un IVA reduït en el moment de fer-ne la subscripció.

El personal de la Unitat de GC ha col·laborat en les proves del nou *proxy*.

El dia 6 de març es va oferir una sessió de tres hores de durada sobre formació de SCOPUS/SciVerse, nivell bàsic, per a bibliotecaris, a l'aula d'informàtica del CRAI, al carrer Baldri Reixac. La sessió, organitzada per la Unitat de Gestió de la Col·lecció, va ser desenvolupada per personal de la Fundación Española para la Ciencia y la Tecnología (FECYT).

Així mateix, el dia 12 de març es va programar una altra sessió de formació de SCOPUS/SciVerse, aquesta vegada de nivell avançat, també de tres hores de durada i adreçada als bibliotecaris. Com l'anterior, la sessió va estar organitzada per la Unitat de Gestió de la Col·lecció i va ser desenvolupada per personal de la Fundación Española para la Ciencia y la Tecnología (FECYT).

La cap de la Unitat de Gestió de la Col·lecció va ser convidada a assistir a la sessió de la Comissió de Biblioteques de la UB que va tenir lloc el dia 20 de setembre, per tal d'explicar els criteris

d'avaluació de les subscripcions i argumentar les baixes produïdes durant l'últim any.

La cap de la Unitat de Gestió de la Col·lecció va assistir, el dia 19 de març, a la reunió del Patronat de la Universitat de Cervera, en representació de la directora del CRAI, que va tenir lloc a la sala de professorat de la UNED. En aquesta reunió es va donar compte de la liquidació del pressupost del manteniment comú de 2011, es van ratificar els canvis en la Normativa d'usos dels espais de la Universitat de Cervera, aprovats en la sessió anterior, i es va informar del calendari d'activitats previstes per a l'any 2012.

Des de la pàgina de «Recursos electrònics en prova: bases de dades, revistes, llibres electrònics» del CRAI, s'han posat a l'abast dels usuaris els recursos següents perquè siguin avaluats pels usuaris i pel personal de la biblioteca:

- **Therapeutic delivery:** publicada per Future Science Ltd., és una revista jove que cobreix àrees com ara l'administració de medicaments i la nanotecnologia. Aquesta publicació està indexada a les bases de dades Chemical Abstracts, Medline i Scopus.
- **vLex Global:** recurs electrònic que ofereix un servei d'informació i documentació jurídica d'àmbit espanyol, europeu i de dret Internacional, així com de la resta de jurisdiccions mundials. Compta amb més de 50 milions de documents a text complet i conté informació jurídica de més de 130 països en 13 llengües diferents. El CRAI ja està subscript a **vLex**, que dona accés a legislació i jurisprudència (autonòmica, estatal i comunitària) a text complet, a publicacions jurídiques espanyoles (llibres i revistes) a text complet, i a continguts jurídics de tota la jurisdicció espanyola.
- **PsycEXTRA**, produïda per l'American Psychological Association (APA), és un complement bibliogràfic de text complet de la base de dades acadèmica **PsycINFO**. Els tipus de documents que s'hi inclouen són informes tècnics, anuals i governamentals, ponències de conferències, butlletins, revistes, diaris, fullets de productes de consum i més. Conté gairebé 200.000 registres que no estan indexats en cap altra base de dades d'APA.
- **ULLMANN'S Encyclopedia of Industrial Chemistry:** és una obra de referència sobre l'estat de la tècnica, en què se'n detalla la ciència i la tecnologia en totes les àrees de la química industrial. Les àrees temàtiques que cobreix són: productes químics inorgànics i orgànics, materials avançats, productes farmacèutics, polímers i plàstics, metalls i aliatges, biotecnologia i productes biotecnològics, química dels aliments, enginyeria de processos i operacions unitàries, mètodes analítics, protecció del medi ambient, i molts més.
- **Book Citation Index:** base de dades de citacions de llibres, accessible des de *Web of Science*, que inclou els llibres més influents en les seves categories. En data d'avui són més de 30.000 llibres indexats per capítols, i un 50 % pertanyen a Humanitats i Ciències Socials. Les opcions de cerca per referències, els informes de citacions i l'anàlisi de resultats permeten descobrir les últimes tendències en cada àrea de recerca, analitzar l'evolució d'una idea, identificar els autors i les institucions influents en un camp específic, com també contactar amb futurs col·laboradors.
- **The Biomedical and Life Sciences Collection:** la col·lecció consta de presentacions audiovisuals animades i sincronitzades amb la narració d'importants científics. Està organitzada en sèries completes i s'actualitza regularment amb un creixement de més de 1.000 converses. La consulta es pot fer a través de les sèries, cercant converses sobre un tema determinat o registrant-se per crear un perfil.
- **Financial Times:** és una important font de notícies del món empresarial, reconeguda per la seva autoritat, integritat i precisió, que ofereix una àmplia gamma de serveis essencials per a la creixent audiència d'empresaris amb mentalitat internacional.

3.2 Increment del fons

3.2.1 Adquisicions

Monografies

Cal destacar la compra de llibres electrònics Elsevier del CBUC. El nou acord per al període 2012-2014 del Consorci de Biblioteques Universitàries de Catalunya (CBUC) i l'editor Elsevier ha permès l'accés gratuït durant l'any 2012 a gairebé 8.000 llibres electrònics publicats des de 1995 fins a 2001 i accessibles des de la plataforma SciVerse ScienceDirect. Tots són consultables en el catàleg del CRAI de la UB.

Revistes

El CRAI manté la política de canviar, sempre que sigui possible, les subscripcions impreses per les de format electrònic.

Aquest any, per la reducció de gairebé 1.000.000 € del pressupost per a subscripcions, el CRAI ha hagut de deixar de subscriure alguns títols.

En primer lloc, a mitjan d'any es va fer l'estudi de l'estalvi que representava el 15 % de descompte en la publicació d'articles a revistes de BioMed Central per part dels docents-investigadors de la UB respecte al preu pagat per formar part de BioMed Central Supporter Member. Es va veure clarament que, amb l'augment de la quota, ja no sortia a compte i, per tant, es va decidir no continuar formant part de BioMed Central.

La UB ha subscrit 78 títols de l'editorial Taylor & Francis. Al final de 2011 es va donar de baixa tot el paquet de revistes de Taylor & Francis com a subscripció consorciada del CBUC, i la UB ha considerat que calia renovar, si més no, els títols amb unes estadístiques d'ús molt elevades i/o demanats per docents de la UB.

Baixa del paquet de revistes consorciat SAGE. Es manté l'accés a tots els anys subscrits.

A més, s'han produït altres baixes per diferents motius:

- 21 títols cessats perquè ja no es publiquen
- tres títols que han passat a ser d'accés lliure, i
- 200 que s'han donat de baixa, tots consensuats amb les comissions de biblioteca dels diferents centres.

No s'ha pogut renovar la subscripció a *El País* perquè van canviar la política d'accés i no permetien la subscripció per a un rang d'IP com el de la Universitat.

Altes:

Malgrat la reducció de pressupost, s'ha pogut mantenir la gran majoria de recursos subscrits i, a més, s'ha afegit un nou paquet de revistes: ProQuest Psychology and Mental Health. Aquest paquet de revistes de psicologia ha estat contractat per una raó d'estalvi. L'oferta de renovació de les subscripcions amb el paquet era més econòmica que la simple renovació dels recursos electrònics subscrits.

També s'han subscrit 22 títols de publicacions que fins ara es rebien com a donació del Ministeri d'Educació i que s'ha considerat important continuar-ne la col·lecció, totes en format imprès i amb un cost realment baix.

Bases de dades

Per poder ajustar les subscripcions de les bases de dades a la reducció de pressupost sense perdre accés a la informació, s'ha reduït el nombre d'accessos simultanis sempre que això ha estat possible.

A més, s'han pogut fer dues noves subscripcions:

The Biomedical and Life Science Collection: demanat per professorat de biologia. També és molt consultada per professorat de medicina. Aquest recurs va ser avaluat en fase de prova fins a final d'any i es va decidir donar-lo d'alta per l'interès que van mostrar els docents i investigadors del camp de la biomedicina.

TLG Thesaurus Linguae Graecae: A Digital Library of Greek Literature. Col·lecció de treballs procedents de múltiples fonts de la Grècia antiga. Conté textos d'autors posteriors a l'any 600 aC El text es pot visualitzar en alfabet original grec i llatí. Inclou una completa informació bibliogràfica i índex. Text en grec original amb traducció anglesa en alguns textos. Aquesta subscripció s'ha pogut donar d'alta gràcies a l'ajut rebut del Departament de Filologia Grega.

3.2.2 Donatius

Donatius importants:

El CRAI ha rebut un important donatiu de la Dra. Maria Jesús Buxó Rey, catedràtica d'Antropologia Cultural i d'Història d'Amèrica i Àfrica de la Universitat de Barcelona, que va fer donació de dos llibres de la seva col·lecció particular al CRAI Biblioteca de Reserva.

El primer dels llibres és el tercer tom de la 2a edició, de 1794, de les obres de l'historiador romà Tàcit, titulat *Las historias de Cayo Cornelio Tácito*. L'altre exemplar és el 6è volum de la Bíblia en llatí publicada el 1525 a Lió per Jean Mareschal, amb la gran curiositat d'un reforç de pergamí en l'enquadernació manuscrit del segle XIII.

El CRAI Biblioteca de Lletres rep amb assiduitat donatius del Sr. Curtis Bennett. Aquest any 2012 ha fet donació d'una part de la seva biblioteca barcelonina, de la qual està prevista una segona cessió. La donació consta d'un fons de 300 volums centrats en el món antic, els estudis bíblics i la literatura anglesa, especialment.

El CRAI Biblioteca de Lletres ha rebut un important donatiu del govern les EUA format per les col·leccions The Library of America i American Poets Project, dues col·leccions bàsiques per a qualsevol fons especialitzat en literatura, historiografia o filosofia nord-americana des de la independència del país fins al segle XXI.

El dia 8 de febrer es va fer la tria del material bibliogràfic ofert al CRAI UB per la Llibreria Martínez Pérez, del c/ València, 246, de Barcelona. La donació es va produir pel tancament de la llibreria, i les monografies que es van incorporar als fons del CRAI eren bàsicament de medicina.

També, durant el mes de juliol, es van incorporar al CRAI Biblioteca de Medicina les monografies cedides pel Dr. Vitorino Martínez Figueroa.

Una altra donació important és la rebuda dels hereus d'Ana Maria Ortega Costa, amb un total de 423 monografies, de les quals algunes són força valuoses perquè són difícils d'aconseguir.

Així mateix, les filles de la Dra. Griselda Pascual Xufré van fer donació de la biblioteca de la seva mare perquè fos integrada als fons del CRAI Biblioteca de Matemàtiques.

El mes de juliol es va rebre la donació del senyor Joan Rosal amb gairebé 500 monografies, bàsicament de l'àmbit de les humanitats.

D'altra banda, la Dra. Marta Espina va fer donació al CRAI de 45 llibres de medicina de la biblioteca del seu pare, el Dr. José Maria Espina Pujol.

3.2.3 Intercanvi

S'han continuat rebent 976 títols de publicacions periòdiques i molts altres de monografies per

intercanvi amb publicacions editades per la Universitat de Barcelona. Tot aquest fons bibliogràfic s'ha rebut, segons la temàtica, a les diferents biblioteques del CRAI de la UB.

3.3 Fons i col·leccions especials

Fons d'arxius personals:

En el marc del projecte de col·laboració amb la Unitat de Gestió Documental i Arxiu per a la integració dels fons d'arxiu del CRAI a l'aplicació de gestió UBDoc, l'equip de fons patrimonial i els dos becaris de col·laboració estan duent a terme les tasques d'organització i descripció dels fons següents:

- Fons Miquel Porter Moix
- Fons Oriol Martorell
- Fons Carreras i Artau
- Fons Sabater Pi

També s'han creat alguns registres a nivell de sèrie, amb un total de deu registres inclosos a l'UBDoc.

Al CRAI Biblioteca de Matemàtiques s'han creat dues col·leccions especials: TFG de Matemàtiques, integrada al Dipòsit Digital de la UB; i TFG d'Informàtica, pendent d'integració en aquest mateix Dipòsit.

3.4 Col·leccions digitals

S'han publicat tres col·leccions digitals de fons patrimonial a la Memòria Digital de Catalunya:

— Colònies d'infants evacuats de l'Arxiu Històric

<http://mdc.cbuc.cat/cdm/landingpage/collection/colinfant>

La col·lecció de fotografies Colònies d'Infants Evacuats de l'Arxiu Històric de la UB consta de tres àlbums, dos de "Colonias en Francia", i el tercer, de "Colonias del extranjero". En el seu interior, les fotografies estan agrupades per les poblacions on es trobaven les colònies, amb un total de 173 fotografies. Aquestes mostren nens i nenes de totes les edats en la seva vida quotidiana a les colònies.

— Gravats de la Biblioteca de Reserva

<http://mdc.cbuc.cat/cdm/landingpage/collection/gravatsBRUB>

Aquesta col·lecció digital permet l'accés a 1.442 imatges dels gravats en làmines soltes ubicats al CRAI Biblioteca de Reserva de la Universitat de Barcelona, la informació dels quals es pot consultar en el seu catàleg en línia. El total del fons consta de més de 8.000 làmines, de les quals 5.392 són duplicats provinents de la Biblioteca Nacional de Madrid que va donar a la Biblioteca de la UB el 1887. La resta provenen dels convents desamortitzats. De moment, 1.354 s'han digitalitzat i formen part de l'MDC. La majoria són espanyols, i només una petita part representa el fons estranger. Els gravats es presenten ordenats per segles, pel nom del gravador i pel títol.

— Fullets de teatre de la Biblioteca de Lletres

<http://mdc.cbuc.cat/cdm/search/collection/fulletsblUB>

Conjunt de fullets i llibrets de finals del segle XIX. El conjunt inclou més de 2.000 impresos de teatre de tipus breu i popular i un centenar de llibrets. La col·lecció digital es compon, actualment, d'unes 700 obres consultables en línia.

Durant el 2012 s'han ampliat els documents de la col·lecció Fullets de Teatre de la Biblioteca de Lletres, creada l'any 2011 amb 182 documents que, sumats als 182 existents, sumen un total de 364.

El 7 de juny, el CBUC va posar en funcionament la nova versió del programari ContentDM que millora i modernitza la interfície de l'MDC.

Les principals millores d'aquesta versió (6.1.2) són les següents:

- Modernitza la interfície i la visualització de les imatges per part de l'usuari
- Incorpora eines web 2.0 (compartir, comentar, etiquetar, puntuar)
- Suporta més col·leccions i més grans
- Potencia la personalització i el *branding* institucional
- Facilita i millora l'exportació en altres formats (OAI-PMH, XML, Dublin Core Qualificat, etc.)
- Ofereix la consulta multilingüe (català, castellà i anglès)

3.5 Dipòsits digitals

3.5.1 Dipòsit Digital de la UB

Aquest any s'ha continuat la tasca d'incrementar el nombre de documents per tal de difondre en accés obert els documents produïts a la Universitat de Barcelona, derivats de la tasca administrativa, acadèmica i investigadora dels membres de la Universitat.

Com a fets destacables s'ha de comentar que:

- S'ha creat una nova col·lecció, Innovadoc, a la comunitat de Docència, que conté documents dels projectes d'innovació docent del professorat de la Universitat de Barcelona.
- També durant aquest any s'inicia una prova pilot que consisteix a connectar l'aplicació Curricula del GREC amb el Dipòsit Digital, de tal manera que el professorat pot penjar al GREC el document (*preprint*, *postprint* o versió editorial d'un article) amb el suport dels bibliotecaris. La primera fase de la prova pilot anava de juny a setembre de 2012, posteriorment a l'octubre s'amplia a totes les biblioteques del CRAI i a uns 30 departaments. Des de les unitats de Projectes, de Recerca i de Procés Tècnic del CRAI es fan dues sessions formatives, el 4 de juny i el 17 d'octubre, a tot el personal de biblioteques implicat en aquesta prova pilot.
- Dins del projecte de desplegament del suport a la recerca en el CRAI iniciat el 2011, a part de la validació permanent dels recursos dipositats en el DDUB, durant el 2012 la Unitat de Procés Tècnic ha centrat la feina de validació des de les biblioteques dels documents proposats des del GREC per ingressar al DDUB. Aquestes eines de control se centren en l'elaboració de registres d'autoritat per al control del professorat de la UB amb publicacions en l'entorn del GREC, així com l'ampliació dels termes del tesaurus amb el terme en anglès per a la indexació multilingüe al DDUB, requerida pel projecte DRIVER.

La intervenció de la Unitat de Procés Tècnic en tot aquest procediment ha donat com a resultat el 2012:

- 3.104 registres validats des de la Unitat de Procés Tècnic a les diferents col·leccions del Dipòsit Digital
- 3.181 nous termes al tesaurus en versió multilingüe
- 1.010 registres d'autoritats complets de professorat de la UB

Incorporació de noves col·leccions

En total, al Dipòsit Digital de la UB s'han creat 106 noves col·leccions i s'han incorporat 3.104 documents nous. En finalitzar l'any, el nombre total de documents dipositats al Dipòsit Digital és de 8.972 documents en 368 col·leccions diferents.

Evolució del nombre de documents al Dipòsit Digital						
	2007	2008	2009	2010	2011	2012
Documents	164	559	1.745	3.946	5.868	8.972
Increment		395	1.186	2.201	1.922	3.104

Taula 1. Documents al Dipòsit Digital

Noves col·leccions durant el 2012

	2011	2012
Docència	0	1
Institucional	7	16
Mediateca	0	2
Recerca	80	74
Treballs d'alumnes	10	13
TOTAL	97	106

Taula 2. Noves col·leccions de 2012

Activitats de difusió

En el marc del projecte de la UB d'interconnectar el programari de gestió de la recerca (GREC) i el Dipòsit Digital de la UB, es realitzen reunions explicatives a altres institucions que adquireixen el GREC de la UB, i també disposen d'un programa que gestiona el repositori digital institucional.

- El dia 11 d'octubre es realitza una reunió amb els responsables del GREC i del repositori de la Universitat de Lleida.
- El 24 d'octubre es presenta als membres del grup de treball de repositoris del CBUC la connexió entre el programa de gestió de la recerca (GREC) i el Dipòsit Digital.

També s'ha fet una intensa tasca de difusió del Dipòsit Digital amb diferents visites personalitzades a professorat, departaments i unitats administratives de la UB; en total, 17 sessions.

Montserrat Aguasca continua participant en el projecte de col·laboració amb la Facultat de Biblioteconomia i Documentació per a la creació d'un consorci de biblioteques a El Salvador, CRUES (Consortio de Bibliotecas Universitarias de El Salvador), i també del recentment inaugurat repositori REDICCES, que conté documents digitals de diferents universitats salvadorenques. Viatja a El Salvador del 14 al 24 de juliol i realitza diferents videoconferències i assessorament als responsables del repositori.

3.5.2 Revistes Catalanes amb Accés Obert (RACO) (www.raco.cat)

La novetat més important de RACO de l'any 2012 ha estat l'entrada en funcionament de la nova versió el 29 d'octubre. S'actualitza amb l'última versió del programari OJS.

Les principals millores d'aquesta versió (2.3.7) són:

- Més personalització, visualització i autonomia de les revistes i institucions editores participants
- Possibilitat de fer les pàgines en versió multilingüe
- Eines web 2.0 (RSS, compartir, comentar, etc.)
- Exportació directa a DOAJ
- Millores importants en la gestió avançada (permet dur a terme tot el procés editorial de la revista)
- S'incorpora en les revistes la classificació Carhus Plus + de l'Agència de Gestió d'Ajuts Universitaris i de Recerca (AGAUR).

Durant el 2012 la UB ha publicat set noves revistes en aquest dipòsit cooperatiu:

- *Anuari de Filologia. Antiqua et Mediaevalia*
- *Anuari de Filologia. Estudis de lingüística*
- *Anuari de Filologia. Literatures contemporànies*
- *Anuari de filologia. Llengües i literatures modernes*
- *Crítica penal y poder: una publicación del Observatorio del Sistema Penal y los Derechos Humanos*
- *Revista de educación y derecho*
- *SORT-Statistics and Operations Research Transactions* (coeditada amb la Universitat Politècnica de Catalunya, la Universitat Autònoma de Barcelona i la Universitat de Girona)

Durant el 2012, RACO disposa de 378 revistes —30 més que l'any passat— de 68 institucions

editorials participants, vuit més que l'any passat. En total, són consultables 147.118 articles en 10.839 números de revista, 130.541 dels quals a text complet.

Es fan tres sessions de formació als bibliotecaris del CRAI sobre RACO:

- **27 de febrer:** sessió sobre els procediments de treball a RACO al CRAI Biblioteca de Filosofia, Geografia i Història.
- **17 de març:** sessió sobre els procediments de treball a RACO al CRAI Biblioteca de Belles Arts.
- **5 de novembre:** sessió de presentació de la nova versió de RACO amb els editors dels CRAI biblioteques de la UB.

3.5.3 RCUB (Revistes Científiques de la UB)

Durant aquest any han continuat els contactes amb els editors de revistes científiques de la UB, i se'ls ha ofert l'OJS com a aplicació per dur a terme el procés de publicació i gestió editorial de les seves revistes al portal de Revistes Científiques de la Universitat de Barcelona (RCUB). S'han dut a terme sessions de presentació de RCUB als editors.

Durant el 2012 es van concertar 24 sessions d'assessorament sobre el funcionament de l'OJS amb 15 editors de revistes científiques de la UB: *Slavística UB*, *e-art documents*, *REIRE (2)*, *Crítica Penal y Poder (2)*, *Anuari de Filologia. Antiqua et Mediaevalia*, *Anuari de Filologia. Estudis de lingüística*, *Anuari de Filologia. Literatures Contemporànies*, *Anuari de Filologia. Llengües i literatures modernes*, *Oxímora*, *Geologia Acta (5)*, *Índice Histórico Español (3)*, *BiD (2)*, *Revista de Estudios Globales y Arte Contemporáneo*, *RIDU* i *LSC*.

S'incorporen vuit noves revistes a RCUB:

- *Abriu: estudos de textualidade do Brasil, Galicia e Portugal*
- *Anuari de Filologia. Antiqua et Mediaevalia*
- *Anuari de Filologia. Estudis de lingüística*
- *Anuari de Filologia. Literatures contemporànies*
- *Anuari de Filologia. Llengües i literatures modernes*
- *Llengua, societat i comunicació*
- *OXIMORA. Revista Internacional d'Ètica i Política*
- *REIRE. Revista d'Innovació i Recerca en Educació*

Que se sumen a les quatre que s'havien afegit el 2011:

- *(con)textos; revista d'antropologia i investigació social*
- *Crítica Penal y Poder*
- *Revista de Educación y Derecho*
- *Scripta Nova*

Durant el 2012 s'han afegit tres procediments de treball a la intranet del CRAI:

- RCUB: Configuració d'una revista
- RCUB: Presentació als editors
- RCUB: Usuaris i rols per a la creació d'una revista

Ajuts:

Per tercer any consecutiu, el Vicerectorat d'Informació i Comunicació, amb la col·laboració dels vicerectorats de Professorat, de Recerca i de Política Docent i Científica, ha obert una convocatòria de reconeixement de les revistes científiques de la UB i de concessió d'ajuts per publicar-les. Poden ser beneficiaris d'aquesta convocatòria els grups de recerca, el professorat a títol individual, els centres i els departaments de la UB que publiquin o vulguin publicar revistes en edició digital.

Una persona de la Unitat de Projectes del CRAI ha format part com a membre expert de la comissió de valoració que adjudicava els ajuts. L'import total destinat ha estat de 30.000 euros i s'hi han aollit 47 revistes, a 45 de les quals se'ls ha atorgat una subvenció.

Activitats de difusió:

El mes de desembre, Josep Coll i Gemma Masdeu expliquen com funciona el programari OJS i el RCUB (portal de revistes científiques de la UB) en l'assignatura Sistemes de Gestió de Continguts Web del màster en Gestió de Continguts Digitals de la Facultat de Biblioteconomia i Documentació.

3.5.4 Memòria Digital de Catalunya (MDC) (<http://mdc.cbuc.cat>)

Durant l'any 2012, la Universitat de Barcelona ha integrat en aquest repositori cooperatiu de col·leccions digitals catalanes dues noves col·leccions, amb un total de 10.731 documents.

El quadre següent mostra l'evolució de les col·leccions de la UB a la MDC i l'increment del nombre de documents:

Col·lecció	2008	2009	2010	2011	Increment 2011	2012
Cartells del Pavelló de la República	1.146	1.146	1.183	1.183	0	1.183
Dr. Sabater Pi	1.679	2.303	2.326	2.326	0	2.326
Fons Oriol Martorell	1.667	3.204	3.300	3.301	0	3.300
Josep Artigas		92	92	92	0	92
Paper moneda Pavelló		276	276	276	0	276
Segells del Pavelló			1.069	1.069	0	1.069
Banderins del Pavelló			96	96	0	96
Fulletes de teatre de la Biblioteca de Lletres				182	182	364
Marques d'impressors catalans – Biblioteca de Reserva				124	1	125
Juntas Literarias del Reial Col·legi de Cirurgia de Barcelona				310	0	310
Gravats de Reserva					1.443	1.443
Colònies d'infants evacuats					147	147
TOTAL	4.492	7.021	8.342	8.959	1.772	10.731

Taula 3. Evolució dels documents de la Memòria Digital de Catalunya

Europeana:

Europeana és el portal europeu d'accés a col·leccions culturals que inclou més de 20 milions d'objectes digitals. D'aquests, uns 25.000 són contribucions de les institucions participants en la Memòria Digital de Catalunya, gràcies a les gestions de la Biblioteca de Catalunya. La UB com a institució proveïdora de continguts ha signat el *Data Aggregator Agreement* el juny de 2012.

També s'ha signat un acord de col·laboració amb Europeana per mostrar a través de Pinterest algunes de les imatges de les nostres col·leccions digitals emmagatzemades en aquest repositori, a partir del material dipositat a la Memòria Digital de Catalunya (MDC).

S'han escollit les col·leccions "Jordi Sabater Pi Naturalista" i "Cartells del Pavelló de la República", i ja es pot veure la selecció d'imatges en el Pinterest d'Europeana.

[<http://pinterest.com/europeana/jordi-sabater-pi-by-the-university-of-barcelona/>]

[<http://pinterest.com/europeana/spanish-civil-war-campaigns-posters-by-the-univers/>]

El 10 de juliol, *El Periódico* se'n va fer ressò en aquesta notícia:

[<http://www.elperiodico.com/es/noticias/tecnologia/pinterest-cuelga-legado-sabater-2048742>] [accés: 28 de maig de 2013].

3.5.5 RECERCAT (www.recercat.net)

Igual que l'any anterior, els documents de recerca publicats pel personal docent i investigador de la

UB es dipositen primer en el Dipòsit Digital de la UB (Comunitat de Recerca) i de manera gairebé simultània són recol·lectats pel RECERCAT.

A la fi de 2012, RECERCAT havia recol·lectat 6.872 documents de la UB.

La UB ha publicat directament a RECERCAT 120 documents de la col·lecció XREAP (Xarxa de Referència en Economia Aplicada).

3.5.6 Tesis Doctorals en Xarxa (TDX)

(www.tesisenxarxa.net)

El 10 de febrer de 2012 va entrar en vigor l'article 14 del Reial decret 99/2011, pel qual es regulen els ensenyaments oficials de doctorat, on s'estableix que "una vegada aprovada la tesi doctoral, la universitat s'ha d'ocupar d'arxivar-la en format electrònic obert en un repositori institucional i ha de remetre, en format electrònic, un exemplar d'aquesta tesi, així com tota la informació complementària que sigui necessària, al Ministeri d'Educació als efectes oportuns". Per aquesta raó, s'han fet canvis en el procediment de recopilació de dades i d'edició per part dels autors.

Al llarg de l'any 2012, s'han publicat al repositori TDX un total de 382 tesis doctorals provinents de la UB. Està previst que l'any 2013 les tesis doctorals també es publiquin al repositori institucional de la UB (DDUB).

3.5.7 MDX

(<http://www.mdx.cat>)

Tots els documents i materials docents publicats pel personal docent de la UB es dipositen primer al Dipòsit Digital de la UB en tres col·leccions OMADO (Objectes i Materials Docents) i RIDOC (Recursos d'Informació per a la Docència) i diàriament són recollits per MDX (Materials Docents en Xarxa), que és, en l'àmbit català, el dipòsit col·lectiu que conté materials i recursos digitals resultants de l'activitat docent que es porta a terme a les universitats membres.

3.5.8 Biblioteca Virtual Miguel de Cervantes

(www.cervantesvirtual.com/portal/universitatbarcelona)

Aquest any s'han introduït 24 nous documents, i en total la Universitat de Barcelona hi té publicats 117 documents.

3.5.9 Col·laboració amb UBTV

Dins el projecte de col·laboració de la Unitat de Procés Tècnic amb la Unitat d'Audiovisuals per a la revisió i indexació, per part de Maria Balcells, dels registres creats en la plataforma UBTV, se n'han validat un total de 318.

3.6 Catàleg

3.6.1 Millennium

Durant el 2012 s'han realitzat diferents millores i actuacions de l'OPAC orientades a donar resposta a les noves necessitats dels usuaris.

3.6.2 Millores en la interfície del catàleg per a l'usuari (OPAC)

Les millores incorporades a la interfície de l'OPAC són les següents:

- Millora de la visualització del registre complet a l'OPAC més compatible amb els diferents navegadors, que mostra totes les dades del registre agrupades d'una manera més adequada per a la identificació i la navegació de l'usuari, que va ser implementada el juny de 2012.
- Finalització de la prova pilot de reserva anticipada de sales (Selfbooking) a través de l'OPAC i ampliació a totes les biblioteques amb sales de treball del CRAI.
- S'han incorporat 1.601 cobertes de llibres i imatges d'altres materials, com ara documents gràfics.

- Informe final de valoració de la prova pilot per a l'estudi de la integració de continguts externs a l'OPAC a partir dels productes que ofereix LibraryThing for Libraries. L'informe analitza els pros i contres de la integració d'aquests continguts, i finalment s'opta per desestimar la seva implementació.
- OPAC Mòbil. Estudi de diferents opcions comercials per oferir la consulta de l'OPAC adaptada als dispositius mòbils. Finalment, l'opció triada ha estat l'adaptació pròpia de l'OPAC a partir de fulls d'estil realitzada des de la Unitat de Procés Tècnic i que mostra una visualització de totes les funcionalitats del catàleg adaptades al dispositiu des del qual s'hi accedeix. Funciona amb Android, Blackberry i iPhone. Fase de prova de maig a juliol. Implementació i difusió: setembre.

3.6.3 Millores generals de Millennium

Altres actuacions:

- Posada en marxa del mòdul d'inventari per a la revisió dels fons de les biblioteques i l'elaboració del procediment a la intranet.
- Posada en marxa del mòdul «Contar Uso», que permet recollir dades de consulta dels documents a les biblioteques, i elaboració del procediment i les proves pertinents.

3.6.4 Documentació de procediments i pautes

Durant el 2012, des de la Unitat de Procés Tècnic s'han elaborat deu noves pautes i/o instruccions, adreçades principalment a coordinar l'enviament de publicacions al Dipòsit de Cervera i a documentar nous processos engegats al llarg de l'any tant de gestió a Millennium com de coordinació amb altres projectes iniciats amb altres unitats i/o biblioteques.

També s'han realitzat les següents sessions de formació interna al personal del CRAI:

Una sessió de quatre hores de formació als catalogadors de les diferents biblioteques del CRAI per al tractament dels fons personals i les col·leccions especials. Hi van assistir 28 catalogadors i va ser impartida per tres persones de la Unitat de Procés Tècnic.

Una sessió de quatre hores de seguiment i resolució de dubtes sobre el nou procediment de reclamacions de revistes amb l'assistència de 26 responsables de revistes de les biblioteques i impartida per dues persones de la Unitat de Procés Tècnic.

3.6.5 Catalogació i metadades

3.6.5.1 Catàleg bibliogràfic i d'autoritats

Les dades estadístiques que es donen a continuació reflecteixen la catalogació anual del fons modern i la del fons antic.

L'any 2012, la catalogació ha estat marcada per tres grans actuacions:

- Revisió i organització dels fons de recursos electrònics de compra, que han comportat la modificació i/o catalogació de 24.830 títols.
- Suport a la catalogació de fons de donatiu i/o reconversió de les biblioteques. En aquest sentit, la Unitat de Procés Tècnic ha catalogat un total de 1.917 registres bibliogràfics. Val a dir que durant el 2012 es va concloure la catalogació de l'important Fons Vilanova i es va iniciar la de la biblioteca personal del fons Miquel Porter.
- Catalogació de col·leccions especials com a objectiu conjunt del CBUC per donar visibilitat als diferents fons singulars existents. Durant l'any 2012 s'han elaborat pautes i procediments per organitzar-les, s'ha fet formació als catalogadors de les biblioteques i s'han catalogat i inventariat 64 col·leccions especials. Totes les col·leccions especials de les institucions del CBUC tenen una visualització personalitzada com a subcatàleg del CCUC.

Fons del catàleg

L'increment dels registres bibliogràfics del catàleg durant l'any 2012 ha estat de 33.823, registres dels quals s'extreuen les següents xifres concretes segons aquests conceptes:

Procedència de la catalogació	Catalogació original		10.452	33.823
	Còpia del CCUC		18.035	
	Còpia d'OCLC		363	
	Còpia d'altres catàlegs		4.973	
Per tipus de suport	Material imprès		30.312	33.823
	Material no-llibre	Tots els suports	680	
		Electrònics en línia	2.831	
Per tipologia	Monografies		30.733	33.823
	Publicacions periòdiques		2.838	
	Bases de dades		13	
	Parts components		204	
	Reculls		35	

Taula 4. Increment de registres bibliogràfics

En l'àmbit del **catàleg d'autoritats** les actuacions de 2012 s'han centrat a:

- Consolidar la participació en el projecte Càntic del CBUC amb una aportació per part de la UB d'un 27 % del total de registres nous creats pel conjunt de les institucions membres. Del total de 24.278 nous, 6.652 van ser creats per la Unitat de Procés Tècnic de la UB.
- Consolidar la integració de registres d'autoritat setmanals per mitjà de càrregues automàtiques de registres creats per les altres institucions consorciades en el CCUC.
- Consolidar la tasca iniciada el 2012 a partir del catàleg d'autoritats per ampliar la llista de "Professors UB" per facilitar la recuperació de la producció de la comunitat docent de la Universitat de Barcelona. Al final de 2012 el nombre d'autoritats de professorat existents és de 2.409.
- Integrar el Procés Tècnic en el flux de treball per al desenvolupament del Suport a la Recerca al CRAI amb la normalització de registres d'autoritat i tesaurus segons les necessitats de les biblioteques a l'hora de validar els documents dels investigadors. També es participa directament en la interconnexió de les eines de normalització amb el GREC i el DDUB. De moment s'ha aconseguit la integració del tesaurus al GREC i s'està treballant per a la integració del catàleg d'autoritats.

Actualment el catàleg d'autoritats conté 253.091 registres, dels quals 204.887 són registres complets i 48.204 tenen el nivell Càntic.

Registres d'autoritat	Creats el 2012
Descriptors	382
Noms geogràfics	115
Gènere/forma	28
Autors	13.742
Autors com a matèria	
Títols	153
Títols com a matèria	
Autors / Títols	294
Autors / Títols com a matèria	
Col·leccions	896
Total	15.610

Taula 5. Registres d'autoritat

Nombre d'exemplars i fons editorials (*holdings*)

L'increment del nombre d'exemplars desglossats segons l'origen del document ha estat:

Origen	Registres d'exemplar
Compra	12.917
Publicacions de la UB	78
Donatiu	26.477
Reconversió	13.772
Còpia	450
Altres i no informats	1.117
Total	54.811

L'increment del nombre de fons editorials desglossats segons l'origen dels documents ha estat:

Mètode d'adquisició	Registres de fons
Dipòsit Legal	49
Intercanvi	17
Donatiu	1.021
Compra	112
Desconegut	213
Total	1.412

3.6.5.2 Catalogació i metadades

Des de la Unitat de Procés Tècnic també es cataloga en altres formats en diferents repositoris institucionals:

MDC (Memòria Digital de Catalunya)

Creació de tres noves col·leccions dels fons patrimonials de la UB:

Fullets de teatre de la Biblioteca de Lletres	365 registres catalogats
Colònies d'infants evacuats de l'Arxiu Històric	144 registres catalogats
Gravats de Reserva (finalització i publicació)	1.442 registres catalogats

Col·leccions especials

Amb l'objectiu de donar visibilitat a les col·leccions especials dipositades a les diferents biblioteques, en molts casos no presents al catàleg ni a cap eina de recuperació, es va treballar en el marc del CBUC en una pauta per a catalogar aquest tipus de material seguint un criteri uniforme i fer-los aflorar. Així doncs durant el 2012 es van acordar unes pautes de catalogació, i es va iniciar el tractament d'aquests fons en els CCUC i en els catàlegs locals, i l'adequació de molts registres ja existents a les pautes acordades. El total de col·leccions especials detectades i catalogades per la UB fins a finals de 2012 és de 164 col·leccions.

Fullets de teatre de la Biblioteca de Lletres	365 registres catalogats
Colònies d'infants evacuats de l'Arxiu Històric	144 registres catalogats
Gravats de Reserva (finalització i publicació)	1.442 registres catalogats

Dipòsit Digital de la UB

Des de la Unitat de Procés Tècnic es realitza la validació dels punts d'accés dels diferents documents dipositats en les diverses col·leccions del repositori institucional.

Registres validats de les diferents col·leccions del Dipòsit Digital: 3.104

3.7 Emmagatzematge

3.7.1 Dipòsit de Cervera

El Dipòsit de Cervera va rebre la visita del Dr. David Ceballos, director del Gabinet del Rectorat, el

qual va adreçar una carta de felicitació a la Sra. Esther Font, personal tècnic de la biblioteca que el va atendre, per agrair-li la seva cordialitat, professionalitat i desinteressada dedicació.

S'han revisat 571 títols de monografies del Dipòsit que constaven al catàleg amb una catalogació molt pobre per avaluar-ne la conservació i, per tant, catalogar-les o bé derivar-les cap a altres institucions.

S'ha fet la revisió de 1.257 títols de revistes del Dipòsit de Cervera, duplicats en una o més biblioteques del CRAI UB, per detectar si constaven al magatzem GEPA i fer el posterior estudi de la col·lecció de cadascun per conservar-ne una única col·lecció al CRAI de la UB, completar l'històric del CBUC o oferir-los a altres institucions.

3.7.2 GEPA

Aquest any s'ha fet un enviament de tots els enregistraments de vídeo no editats per la UB al magatzem GEPA. N'ha quedat exclòs algun material considerat d'interès per continuar incorporat als fons de les biblioteques del CRAI. L'enviament, amb un total de 1.240 enregistraments de vídeo, s'ha gestionat des de la Unitat de Gestió de la Col·lecció, o bé s'ha fet en el Dipòsit de Cervera.

S'ha decidit centralitzar en la Unitat de Gestió de la Col·lecció tots els enviaments al GEPA. La gestió dels enviaments, el processament dels documents i els canvis al catàleg de la UB i al CCUC es fan a través d'aquesta Unitat. Només s'han establert dos punts per fer els enviaments: Baldri Reixac i Cervera. El nou procediment es pot consultar a la intranet del CRAI.

4

Serveis

4 Serveis

4.1 Consultes del catàleg

Catàleg	Nombre de consultes
Fons documental	26.305.314
Autoritats	78.013

Taula 8. Nombre de consultes del catàleg

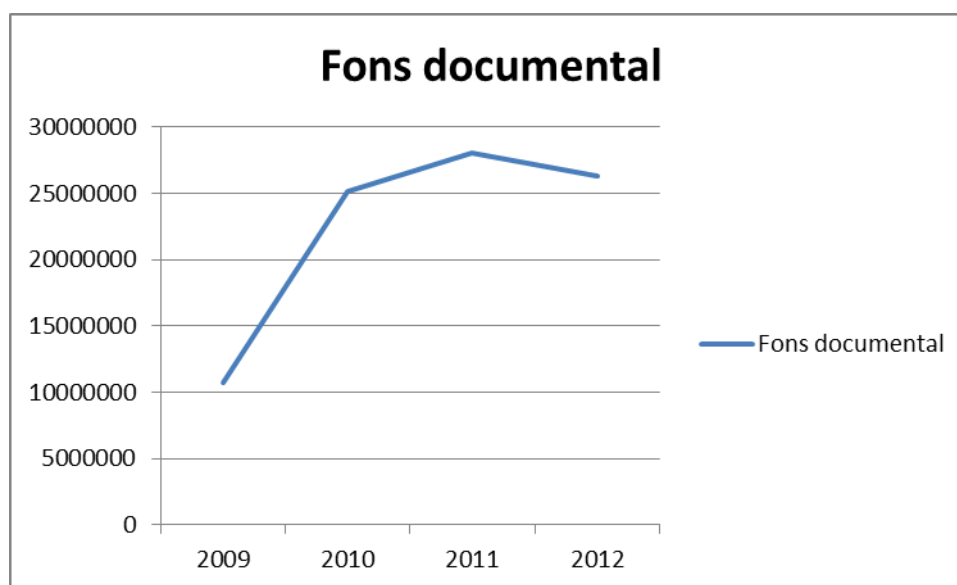


Figura 2. Evolució de les consultes del catàleg (fons documental)

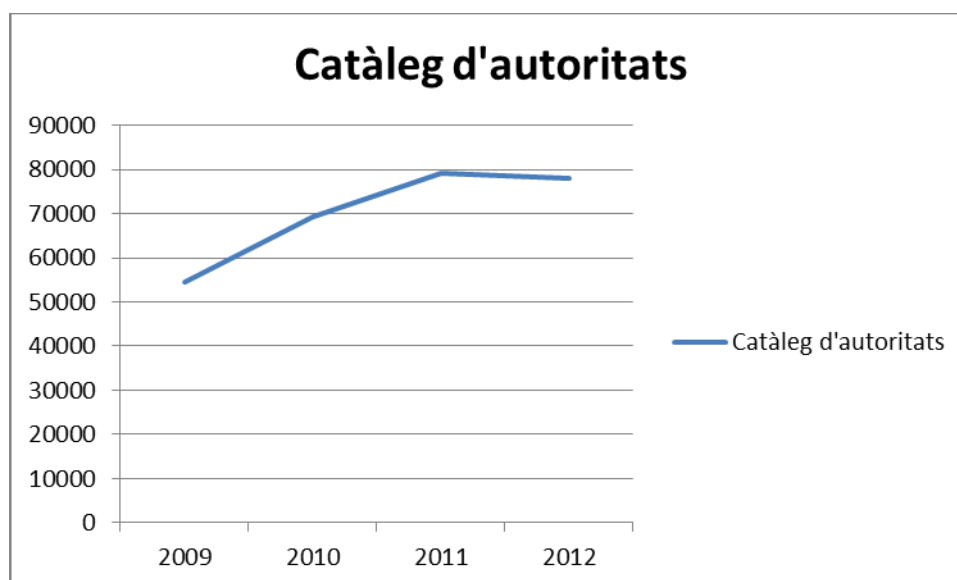


Figura 3. Evolució de les consultes del catàleg (autoritats)

Enguany es detecta un lleuger descens en el nombre d'accessos als catàlegs, tant al catàleg del fons documental com al catàleg d'autoritats. Aquest descens es pot atribuir al fet que els darrers mesos de l'any s'ha tingut accés a les dades de consulta directament als servidors on està instal·lat el programa, i això ha permès ser més acurats a l'hora d'extreure'n dades.

Un altre factor que també podria haver incidit en aquest lleuger descens, en el cas del catàleg del fons documental, és el fet d'haver-se incrementat la consulta del CCUC (Catàleg Col·lectiu de les Universitats Catalanes) arran de la posada en funcionament del préstec consorciat PUC.

4.2 Atenció en sala

L'atenció en sala que es fa a les biblioteques del CRAI de la UB és molt difícil de mesurar, ja que inclou tant l'ús de les infraestructures pròpies de l'espai físic de les biblioteques com l'ús dels serveis presencials que contenen. Malauradament no es disposa de cap mitjà fiable que permeti saber el moviment dels fons bibliogràfics que genera la mateixa consulta a les sales de totes les biblioteques, ni tampoc el nombre d'usuaris que han accedit a les aules informàtiques o a les sales de treball en grup.

L'única dada que pot donar una idea del moviment que s'ha generat de manera presencial en els diferents espais és el nombre d'usuaris que han entrat a les biblioteques; per tant, aquest valor és el que s'utilitza en aquest apartat.

El nombre total d'usuaris que han visitat el conjunt de biblioteques del CRAI al llarg de l'any 2012 és de 4.849.368 i, d'aquests, 445.132 ho han fet en dissabtes i festius. Segons les dades de l'*Anuario de las bibliotecas universitarias y científicas españolas* de REBIUN (Xarxa de Biblioteques Universitàries), les biblioteques del CRAI de la UB són les que reben el nombre més gran de visites d'usuaris l'any.

L'obertura de les biblioteques els dissabtes i festius no les afecta totes de la mateixa manera. Per aquesta raó, la taula que es presenta a continuació indica el nombre de visites que han tingut les diferents biblioteques del CRAI, **exclòs** el nombre d'entrades que han tingut lloc els dissabtes i/o festius.

BIBLIOTECA	ENTRADES	%
Belles Arts	138.737	3,15
Bellvitge	273.628	6,21
Biblioteconomia	134.925	3,06
Biologia	232.553	5,28
Campus de Mundet	551.124	12,51
Campus de l'Alimentació de Torribera	24.707	0,56
Dret	344.558	7,82
Economia i Empresa-Grau	288.980	6,56
Economia i Empresa-Recerca	456.772	10,37
Farmàcia	228.984	5,20
Filosofia, Geografia i Història	421.459	9,57
Física i Química	231.634	5,26
Geologia	97.228	2,21
Lletres	644.826	14,64
Matemàtiques	104.486	2,37
Medicina (Clínic)	149.073	3,38
Pavelló de la República	13.784	0,31

Relacions Laborals	66.778	1,52
TOTAL	4.404.236	100,00

Taula 9. Entrades a les biblioteques

Enguany, la mitjana d'ocupació diària més alta ha tingut lloc al CRAI Biblioteca de Lletres, seguit pel CRAI Biblioteca del Campus Mundet i, ben a prop, pel d'Economia i Empresa-Recerca. El quart lloc l'ocupa el CRAI Biblioteca de Filosofia, Geografia i Història.

Globalment, i seguint la mateixa tònica de l'any 2011, es detecta una lleugera baixada en el nombre d'entrades a les biblioteques del CRAI —unes 380.000 menys que el 2011—, que és deguda, probablement, al fet que s'ha reduït el nombre de biblioteques que han obert els caps de setmana en períodes d'exàmens, que s'han tancat totes les biblioteques del CRAI durant tres setmanes al mes d'agost i que s'han tancat les biblioteques en els períodes de Setmana Santa i Nadal.

Malgrat tot, el nombre d'entrades a les biblioteques del CRAI es manté prou alt per pensar que l'accés a l'espai físic de les biblioteques continua sent molt important per als usuaris de la UB, més encara si es té en compte l'adaptació constant d'aquests espais a les noves necessitats detectades: increment de sales de treball en grup, aules d'ordinadors, accés Wi-Fi, endolls per als propis portàtils, etc.

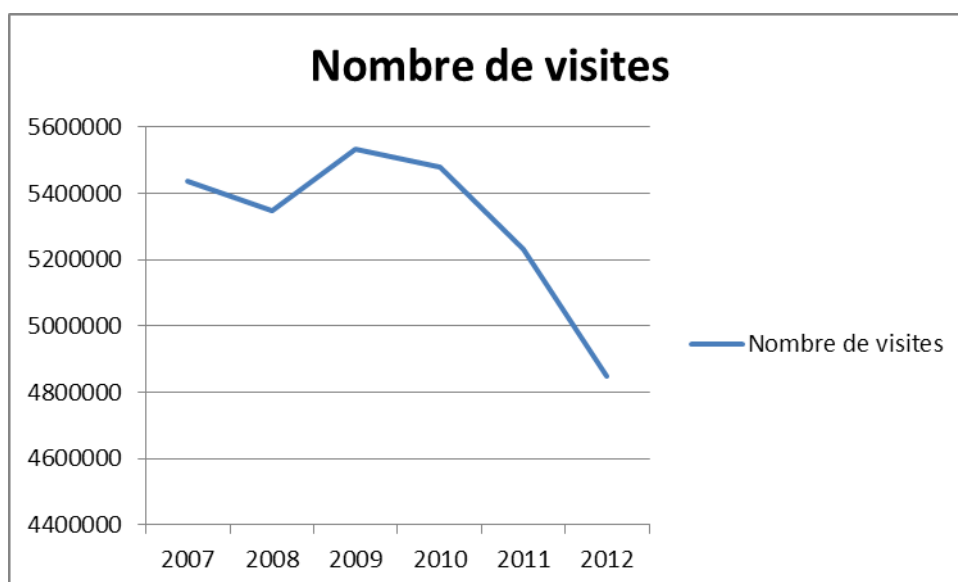


Figura 4. Evolució del nombre total d'entrades a les biblioteques

Pel que fa al nombre d'entrades a les biblioteques que han obert en dissabtes i festius, enguany es constata un decrement de prop del 9,75 %

Biblioteca	Entrades
Campus de Bellvitge	5.479
Biologia	11.293
Campus Mundet	126.314
Dret	24.505
Economia i Empresa-Grau	129.881
Filosofia, Geografia i Història	120.816
Física i Química	16.915
Medicina	9.929
Total	445.132

Taula 10. Visites a les biblioteques en dissabtes i festius

Evolució de l'obertura en caps de setmana i festius

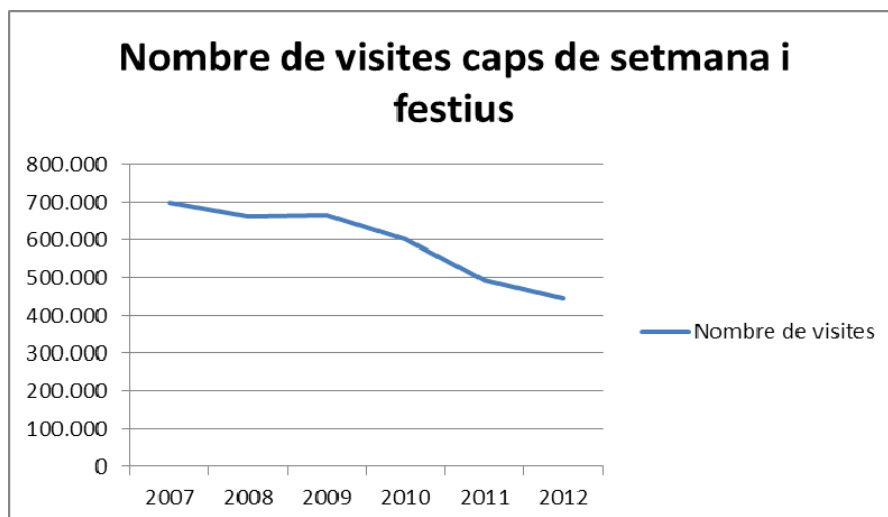


Figura 5. Evolució del nombre total de visites en caps de setmana i festius

4.3 Préstec

L'any 2012 ha estat, pel que fa al servei de préstec, un any de consolidació del préstec consorciat PUC que es va inaugurar l'octubre de l'any 2011.

Es tracta d'un servei gratuït que permet als usuaris autoritzats de la UB —estudiants de grau, postgrau, màsters, doctorands, PDI i PAS— sol·licitar i tenir en préstec documents d'una altra biblioteca de les institucions membres del CBUC. És un préstec iniciat per l'usuari de manera remota a través del Catàleg Col·lectiu del CBUC, tot i que també funciona per les peticions dutes a terme de manera presencial a la biblioteca d'algunes de les institucions participants. Els usuaris, a més, poden fer, des d'«El meu compte», reserves i renovacions d'aquests documents al catàleg del CRAI de la UB.

Enguany s'han realitzat 35.155 transaccions a través del PUC (préstecs + renovacions), fet que representa un 4,17% del total de transaccions de préstec de documents realitzades.

Pel que fa a les dades generals d'ús del servei de préstec, enguany hi ha hagut una lleugera davallada, concretament de 7.101 transaccions de préstec, és a dir, un 0,76 % menys que l'any 2011.

Tipologia	Nombre	%
Alumnes de grau, 1r i 2n cicle	610.055	65,76
Alumnes de 3r cicle	140.699	15,17
Professorat	110.649	11,93
Usuaris del CBUC	11.616	1,25
Altres	54.655	5,89
TOTAL	927.674	100,00

Taula 11. Nombre de préstecs per tipologia d'usuaris

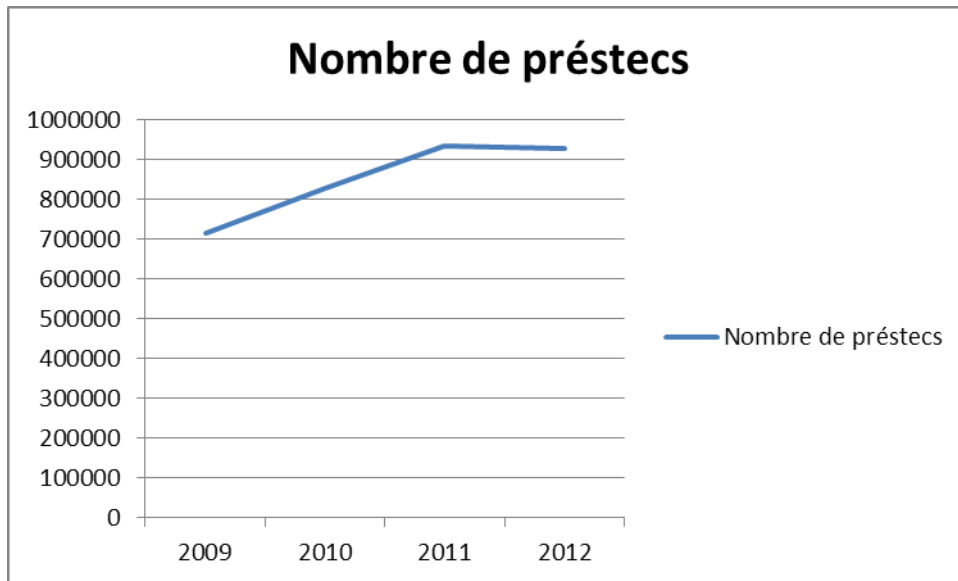


Figura 6. Evolució del nombre total de préstecs

El gràfic següent mostra la relació entre el total de préstecs a estudiants i el nombre d'estudiants matriculats:

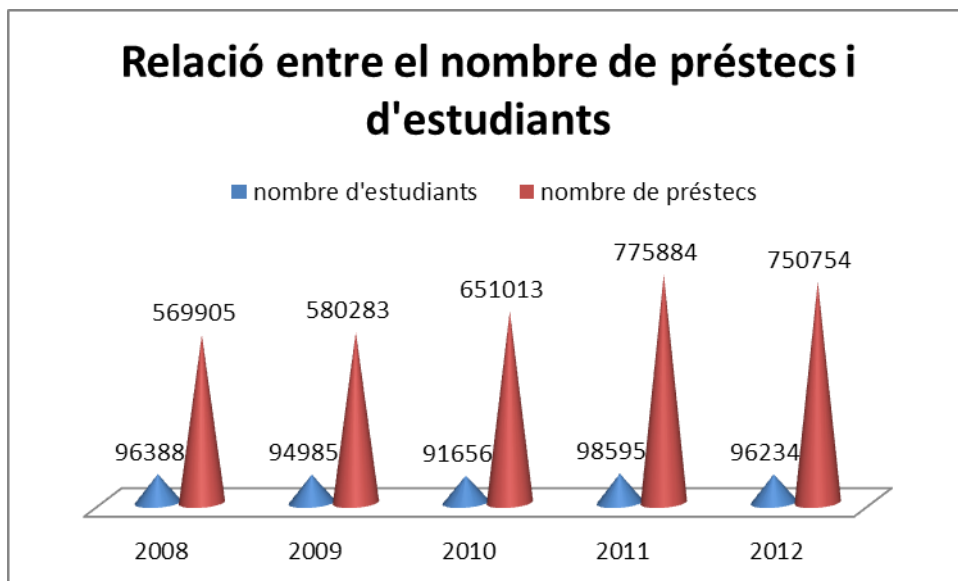


Figura 7. Relació entre el nombre de préstecs a estudiants i el nombre d'estudiants

Si fem el desglossament entre préstecs de documents i préstecs d'equipaments, el resultat del total de transaccions efectuades és el següent:

Préstec de documents	Préstec d'equipaments	Total
843.344	84.330	927.674

Taula 12. Préstec de documents i equipaments

És a dir, que, de fet, el nombre de préstecs de documents ha anat baixant durant els darrers anys i ha quedat compensat de manera global amb el préstec d'equipaments que es va posar en funcionament a partir de l'any 2010, tal com es pot veure a la taula següent:

Equipament	2010	2011	2012
Portàtils	53.456	52.287	48.919
Lectors de llibres electrònics	198	939	831
Aparells òptics	653	822	408

Sales de treball	23.518	38.398	34.172
Total	77.825	92.446	84.330

Taula 13. Evolució del préstec d'equipaments

En el marc de l'objectiu estratègic d'augmentar l'autosuficiència dels usuaris, enguany el percentatge de reserves de sales de treball via web s'ha situat en un 58,43 % del total de les reserves de sales de treball efectuades, un 13 % més que les efectuades l'any 2011.

4.4 Préstec interbibliotecari

El servei de Préstec Interbibliotecari (PI) és un servei molt consolidat al CRAI de la UB que, a més, és el principal proveïdor del conjunt de biblioteques universitàries espanyoles que formen part de REBIUN, així com de les biblioteques del CBUC. És un servei centralitzat, que rep totes les sol·licituds via web i que es gestiona amb el programa GtBib de l'empresa Kronos, SA.

Arran de la posada en funcionament, a la fi de l'any 2011, del servei de préstec consorciat "PUC", el servei de PI ha reduït el nombre de peticions ateses, ja que la majoria de peticions de documents en préstec a les biblioteques del CBUC s'han tramitat a través d'aquest nou servei.

Les dades més significatives del moviment del servei són les següents:

Demanda emesa a	Sol·licituds	Documents servits
Biblioteques REBIUN (inclou el CBUC)	2.386	
Biblioteques no-REBIUN	369	
Centres estrangers	1.991	
TOTAL	4.746	3.493 (73,60 %)

Taula 14. PI com a centre peticionari

Demanda rebuda de	Sol·licituds	Documents servits
Biblioteques REBIUN (inclou el CBUC)	14.466	
Biblioteques no-REBIUN	9.360	
Centres estrangers	381	
TOTAL	24.207	19.252 (79,53 %)

Taula 15. PI com a centre subministrador

Tal com s'ha indicat en el paràgraf anterior, la posada en funcionament del PUC el mes d'octubre de l'any 2011 ha produït una davallada del 43,75 % en el volum de documents servits per PI a usuaris propis de la UB.

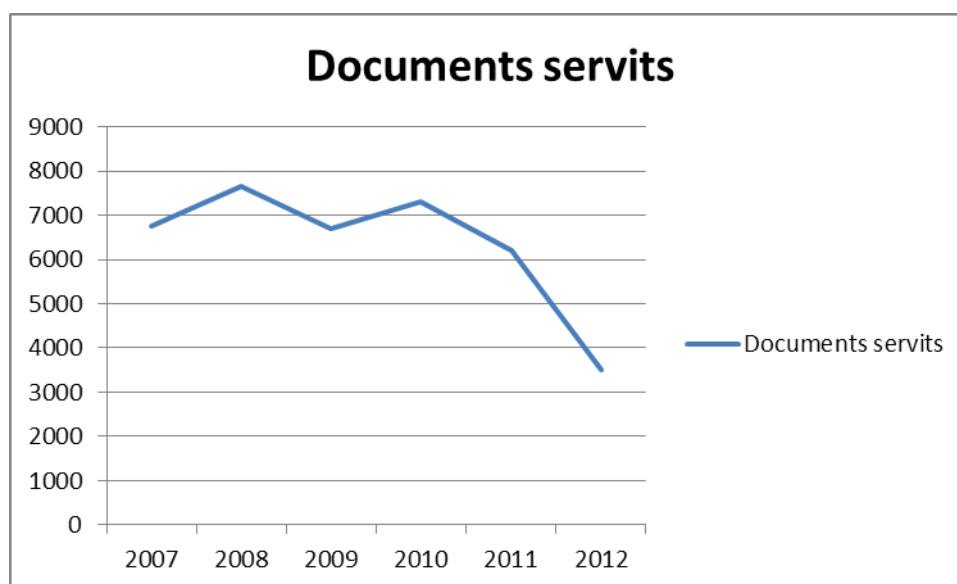


Figura 8. Evolució de documents servits a usuaris de la UB

Pel que fa als documents servits a altres biblioteques o centres estrangers, també hi ha hagut una lleugera davallada respecte a l'any 2011 que se situa a l'entorn de l'11,55 %, tal com es pot veure al gràfic següent:

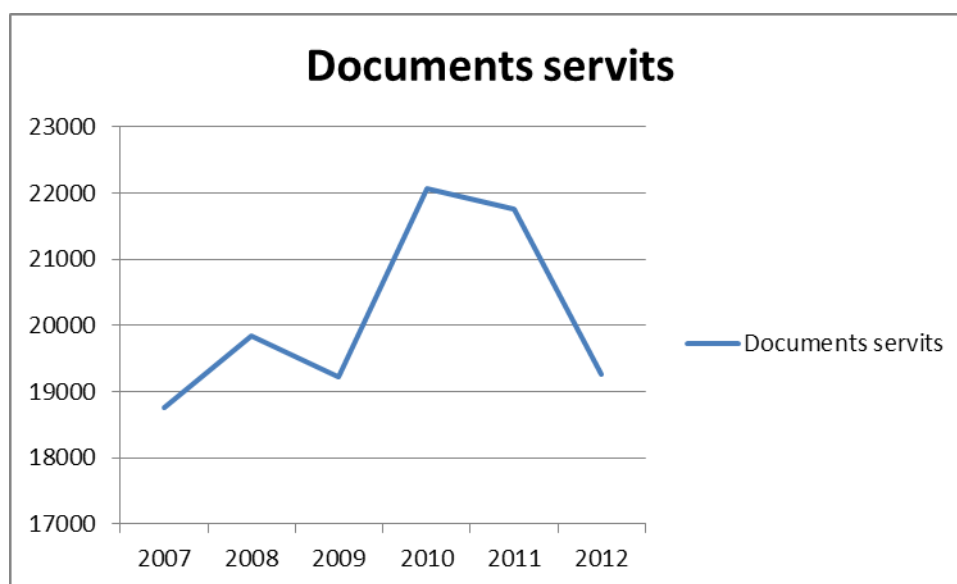


Figura 9. Evolució de documents servits demanats per centres estrangers

La posada en funcionament del PUC també ha capgirat els percentatges del tipus de document: préstec o fotocòpies, ja que la majoria de préstecs passen ara a través del PUC en lloc de fer-ho a través del servei de Préstec Interbibliotecari.

Així, com a centre peticionari, la distribució de la demanda enguany ha estat d'un 36,32 % en forma de préstec i un 63,67 % en forma de fotocòpies, mentre que l'any 2011 la proporció va ser d'un 64,23 % en forma de préstec i del 35,76 % en forma de fotocòpies.

Com a centre subministrador, la distribució de la demanda rebuda ha estat d'un 8,63 % en forma de préstec i un 91,36 % en forma de fotocòpies, mentre que l'any 2011 la proporció va ser del 79,29 % en forma de préstec i el 20,7 % en forma de fotocòpies.

4.5 Formació d'usuaris

Tal com s'ha exposat en l'apartat 2 de la Memòria del CRAI, el grup de treball de formació d'usuaris ha vetllat al llarg de l'any per a la consolidació de l'oferta de formació a través del Campus Virtual de la UB i la millora de la gestió de les enquestes, estadístiques i la oferta de material d'acompanyament i d'autoformació.

Pel que fa al total de cursos de formació realitzats al llarg de l'any 2012, cal dir que la manera de comptar-los ha canviat i per aquest motiu la dada que es dona és molt més baixa.

Així, seguint les noves directrius per a la recollida de dades estadístiques de REBIUN, es compten cursos diferenciats pel seu contingut, en lloc de comptar-ne les sessions, que podien ser del mateix contingut, com si fossin cursos diferents. Actualment, per tant, un curs pot incloure diferents sessions, però es compta com un sol curs, i la diferència ve donada pel nombre d'hores que s'hi hauran invertit i que deixaran palès el nombre de sessions efectuades.

Nombre de cursos	196
Nombre d'hores impartides	613,50
Nombre d'assistents	6.007

Taula 16. Dades de formació d'usuaris

Val a dir que enguany un 35 % de les hores de formació impartides corresponen a formació reglada, és a dir, s'han impartit dins del marc d'alguna assignatura a petició del professorat de la UB. Aquesta participació en la formació reglada dona idea de la participació del CRAI en la formació en competències informàtiques i informacionals i s'alinea amb l'objectiu de "Col·laborar amb els docents de la UB en el procés de formació en competències informàtiques i informacionals en els estudis de grau i postgrau de la UB" de la línia 1 del Pla estratègic Oracle.

Pel que fa als materials d'acompanyament i d'autoformació dels usuaris, les dades d'ús de l'any 2012 són les següents:

Nombre de descàrregues de tutorials	3.365
Nombre de descàrregues de guies ràpides	10.842
Nombre de descàrregues d'altres materials: guies d'ús, etc.	43.335

Taula 17. Dades de descàrregues de materials d'acompanyament

Aquestes dades corresponen a un conjunt de 253 materials de formació de diferents tipologies.

4.6 PaB: «Pregunteu al bibliotecari» / PaB Docència

Enguany, arran de la implementació de la gestió per processos en el si del CRAI, i seguint l'objectiu de crear un punt d'atenció únic per a l'usuari d'acord amb el Pla estratègic Oracle, el servei d'atenció als usuaris, tot i tenir dos accessos diferenciats (PaB i PaB Docència), s'ha començat a tractar com un únic servei i, per tant, les dades que es donen corresponen al conjunt dels dos serveis que es troben actualment en procés de fusió.

Les dades generals d'ús d'aquest servei són les següents:

Peticions rebudes	5.780
Respostes efectuades	6.508

Taula 18. Peticions al PaB i PaB-Docència

Un 91,76 % de les peticions rebudes al servei provenen d'usuaris de la UB. D'aquestes, un 17,89 % provenen d'estudiants, un 69,24 % de personal docent i investigador, un 1,11 % de personal d'administració i serveis i un 3,53 % d'Alumni UB. La resta, és a dir, un 8,24 % provenen d'usuaris externs a la UB.

La majoria de peticions rebudes han estat d'informació per a docència i recerca (66,40 %), seguides per peticions d'accés als recursos d'informació (14,22 %).

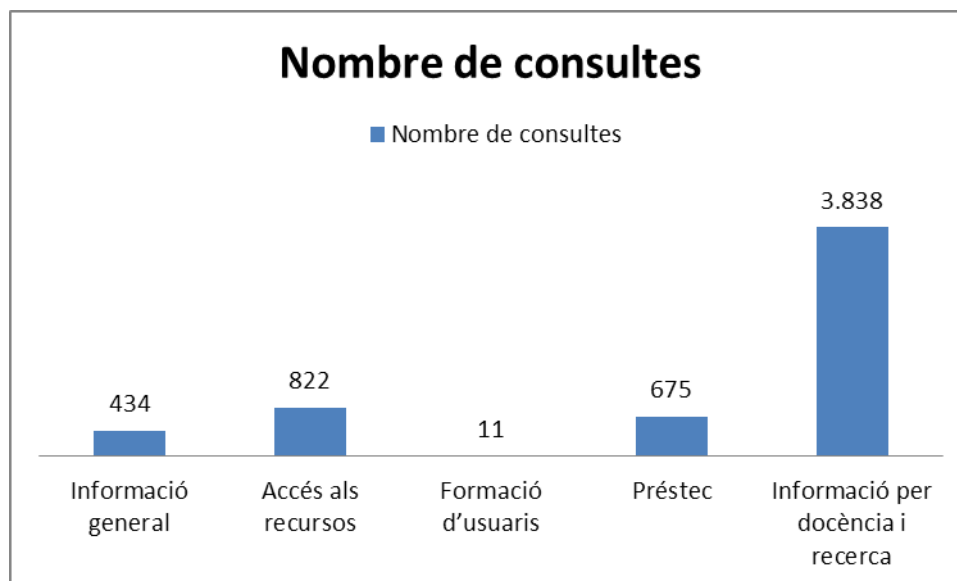


Figura 10. Distribució de les peticions

La mitjana del temps de resposta ha estat de 24 hores, amb un ajustament al compromís d'aquest servei.

4.7 Suport a la docència

Durant el curs acadèmic 2011-12, el Servei de Consultes 24x7 de suport a la docència ha atès satisfactòriament la totalitat de peticions rebudes, que han estat 3.714. De totes aquestes peticions, només 200 han estat peticions fetes per estudiants, i totes són incidències relatives a l'accés o l'ús del Campus Virtual.

A continuació es detallen les dades del servei:

- En funció de la modalitat (presencial o virtual): el 35 % de peticions s'han atès presencialment i el 65 % s'han atès virtualment.
- Els col·lectius PDI i PAS han enviat les seves consultes des del web del CRAI-Suport a la Docència en un 11 %; el 89 % restant les han fet arribar des del Campus Virtual.
- Les 240 consultes que han fet els estudiants han arribat des del formulari de suport del Servei d'Atenció a l'Estudiant (SAE), o des de la bústia de Món UB.
- En funció de la tipologia de consultes ateses, observem que la temàtica majoritària és el Campus Virtual. Vegeu-ne la gràfica següent:

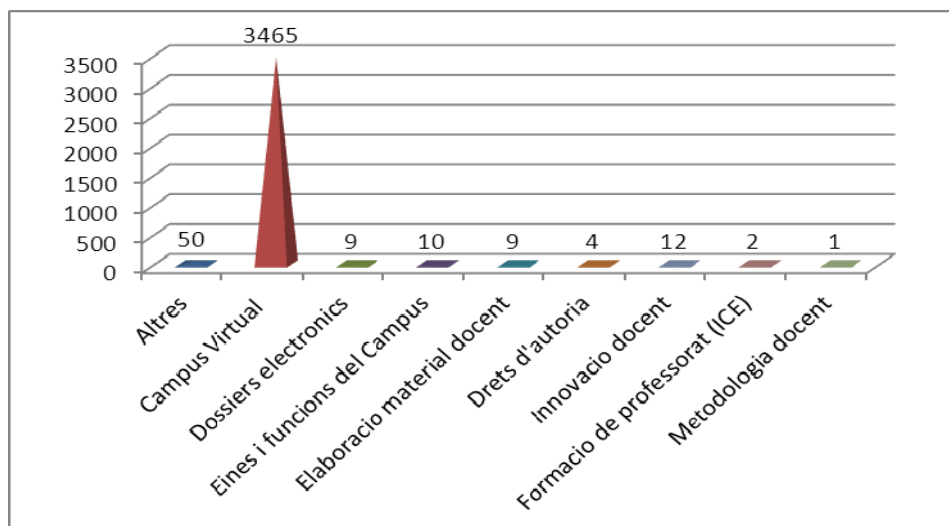


Figura 11. Nombre de peticions agrupades per temàtiques

La distribució de consultes per centres és la que mostra el gràfic que hi ha a continuació:

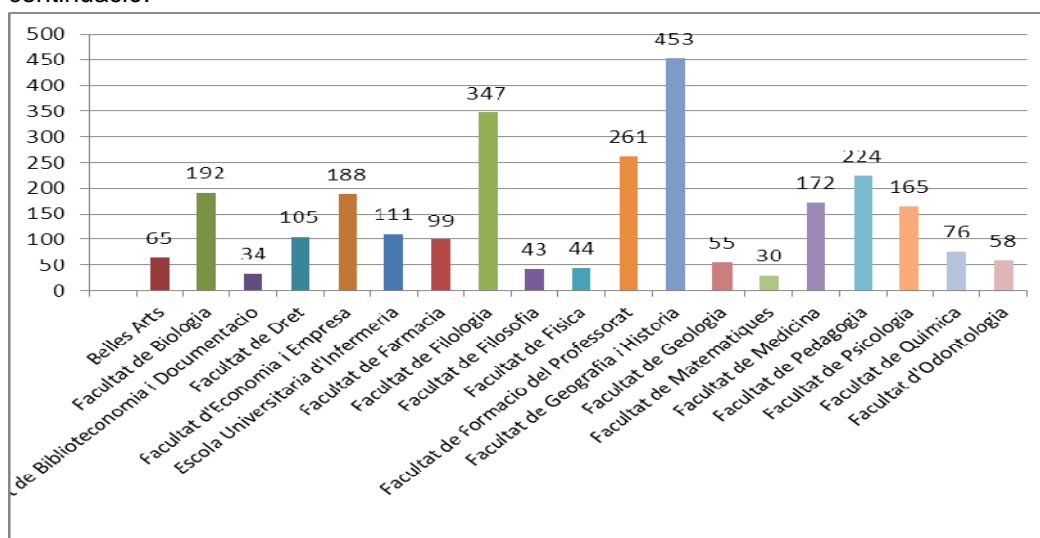


Figura 12. Consultes per centres

4.7.1 Elaboració de materials

Des de la Unitat de Docència es planifiquen, coordinen i gestionen les accions d'elaboració i publicació de materials docents. És un servei que s'ofereix únicament al col·lectiu PDI.

Des dels punts de suport a la docència (PSD) s'ofereix el servei de digitalització de documents de text/imatge, mentre que la Unitat de Docència (UD) és qui assumeix l'elaboració de materials més complexos.

A banda d'atendre les peticions del professorat, la Unitat de Docència desenvolupa projectes transversals a petició d'unitats internes del CRAI i externes de la UB. Els tres projectes d'aquestes característiques que s'han desenvolupat durant aquest curs acadèmic són:

- **Portal Campus +:** web informatiu sobre el Campus Virtual UB, que incorpora tota la informació per a usuaris, com són tutorials, manuals, guies, notícies, etc. Els tècnics de la Unitat de Docència han construït el portal coordinant altres unitats transversals implicades, que són la Unitat d'Innovació del CRAI, la secció Universitat de l'ICE i l'equip tècnic de Campus d'ATIC.

- **Portal CRAI:** web del CRAI enfocat cap a l'usuari i implementat en el gestor de continguts Drupal. A banda de reestructurar la informació, el web serà *responsiu* (adaptable a qualsevol dispositiu mòbil).
Els tècnics de la Unitat de Docència treballen coordinadament amb la Unitat de Serveis a Usuaris i la Unitat de Projectes del CRAI.
Els detalls del projecte s'adjunten a l'annex.
- **CRAI-DATA:** aplicació web del CRAI implementada amb el gestor de continguts Drupal. L'objectiu és disposar d'una aplicació que permeti recollir de manera automàtica les dades que fa servir la Unitat de Serveis a Usuaris per elaborar els informes d'indicadors anuals que s'envien i publiquen a REBIUN, a la UB, etc., adequats al procés de certificació EFQM.
Els tècnics de la Unitat de Docència treballen coordinadament amb la Unitat de Serveis a Usuaris del CRAI.

A continuació detallam les dades d'elaboració de materials:

- Per tipologia, resoltes per PSD

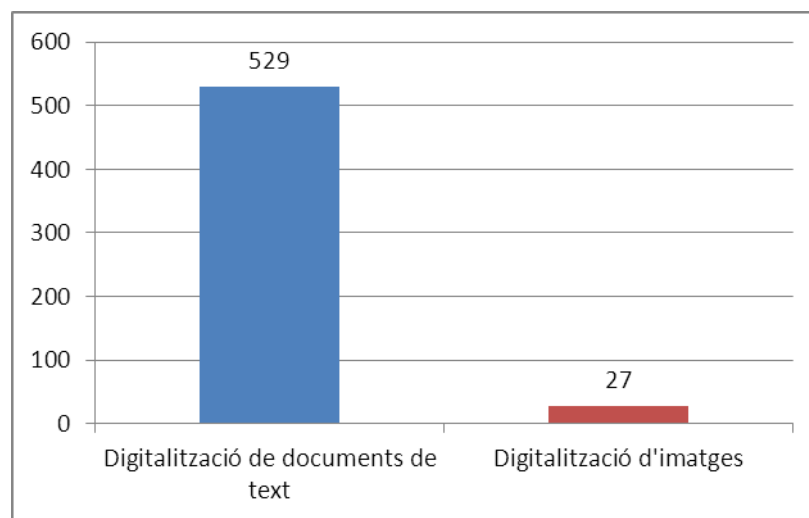


Figura 13. Elaboració de materials per tipologia, resoltes per PSD

- Per tipologia, resoltes per la UD

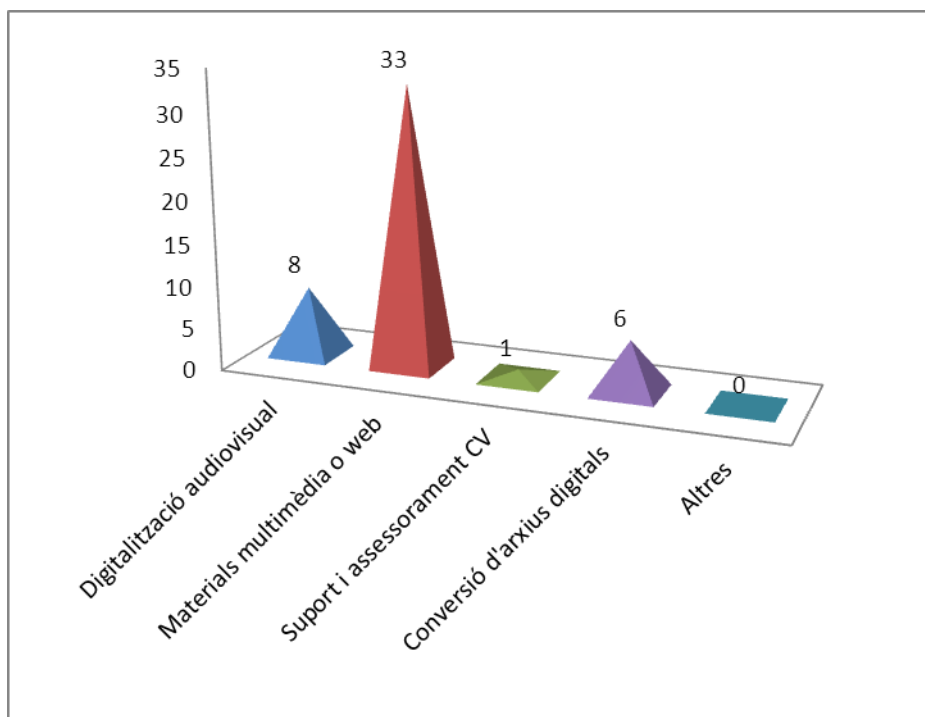


Figura 14. Elaboració de materials per tipologia, resoltes per la UD

- Per centres

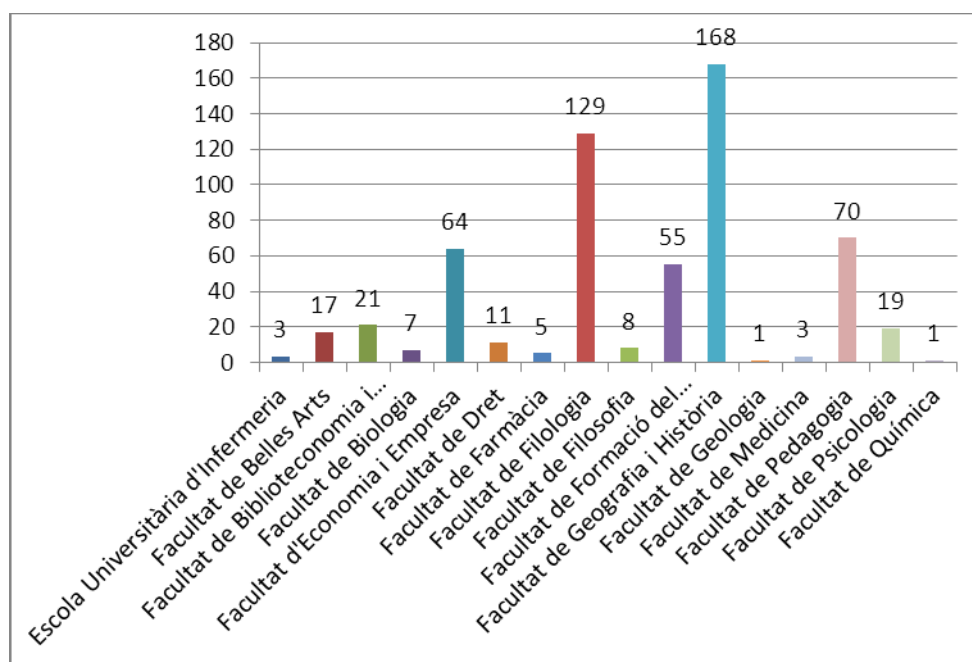


Figura 15. Elaboració de materials per centres

4.7.2 Publicació de materials docents

D'acord amb la [Política d'accés obert a la Universitat de Barcelona](#), des de la Unitat de Docència del CRAI s'ha promogut la publicació al Dipòsit Digital de la UB dels materials elaborats pels docents, ja siguin documents de text o documents complexos elaborats per la mateixa Unitat.

A continuació es presenten les dades relacionades amb les feines dutes a terme per la Unitat de Docència del CRAI durant l'any 2012.

- Col·lecció RIDOC: s'han publicat (pujat i aprovat) un total de 12 documents.
- Col·lecció OMADO: des de la UD s'han publicat (pujat i aprovat) 193 documents.
- Col·lecció institucional CRAI-UB: des de la UD s'han publicat 22 documents.

4.8 Suport a la recerca

4.8.1 RefWorks

Es consolida la interfície RefWorks i se'n van millorant durant tot l'any les funcionalitats i la usabilitat.

Les noves funcionalitats més destacades són:

- Possibilitat de compartir les referències mitjançant enllaços a xarxes socials.
- Detecció de duplicats després d'una importació
- Possibilitat d'arrossegar referències o llistats a una carpeta

Hi ha hagut un increment de 1.249 usuaris, que fan un total de 7.084, i s'han agregat un total de 1.161.075 referències.

4.8.2 ReCercador: nou sistema global de cerca de recursos electrònics

Aquest any, del total de recursos electrònics (bases de dades bibliogràfiques, portals de revistes electròniques, portals de llibres, diccionaris i enciclopèdies i catàlegs) accessibles des del ReCercador, s'han registrat 170.477 connexions i s'han efectuat 577.227 cerques.

Alguns dels nous recursos electrònics activats durant aquest any han estat:

- *Primo Central*: és un recurs que reuneix en un sol índex de cerca centenars de milions de registres inclosos en altres recursos electrònics acadèmics i científics de diferents àmbits temàtics. Aquests registres inclouen articles de revistes, llibres electrònics, comentaris i documents legals, entre d'altres que s'hi indexen a partir de la informació proporcionada pels mateixos editors, i bases de dades (Web of Sciences, Ebrary, JSTOR, Pubmed, etc.) i tota la informació recollida en repositoris d'accés obert.
- *Actum on line (Actum fiscal i Actum social)*
- *Cissonline*
- *Atlas Contable Mercantil*
- *Bibliografía de la Literatura Española desde 1980*
- *The ISSN portal*
- *Fonoteca de la Universitat Jaume I*
- *Manuscrits Catalans de l'Edat Moderna*
- *UNESDOC*
- *Edu-library*

Durant el mes d'abril es desconnecta definitivament el servidor Metaframe, que estava en funcionament des dels anys noranta, i que en el seu moment havia estat molt útil per posar en xarxa els CD-ROM, però que ara havia esdevingut obsolet i superat pels accessos via web. En la majoria dels casos les bases de dades que hi estaven instal·lades eren poc consultades. Pel que fa a les bases de dades més consultades, s'ha passat a la versió en línia quan ha estat possible i, si no, s'ha optat per instal·lar-ho en local en algun ordinador de la biblioteca.

Durant el mes de març d'aquest any s'ha realitzat una prova pilot amb bibliotecaris del CRAI —que s'ha fet extensiva al professorat de la Facultat de Biblioteconomia i Documentació durant el mes de juny— del nou servei d'accés als recursos electrònics que ha de substituir l'actual *proxy*, en funcionament des de 2005. S'ha anomenat *SIRE* (Servei Intermediari a Recursos Electrònics).

El servei està basat en la solució EzProxy d'OCLC, un software que pertany a la família dels anomenats *proxy de reescriptura*, que alteren (reescriuen) determinats enllaços d'una pàgina web de manera que la navegació de l'usuari passi pel *proxy* de la institució. L'avantatge principal és que no cal efectuar cap configuració en el navegador del client.

El projecte es va iniciar el darrer trimestre de 2011 amb un grup de treball integrat per membres de l'Àrea TIC i del CRAI: d'una banda s'ha instal·lat el software i s'han efectuat les integracions necessàries per disposar d'un entorn de treball, i de l'altra, s'ha seleccionat un conjunt de funcionalitats, que han permès efectuar una primera onada de proves.

4.8.3 Oficina de Difusió del Coneixement

A partir de juny de 2012 s'ha posat en funcionament l'enllaç entre l'aplicació Curricula del GREC i el repositori institucional. Per aquesta raó, durant el primer semestre de 2012 s'ha fet una tasca de recopilació de les polítiques editorials de les revistes on publiquen els investigadors de la UB per tal d'incloure-les al GREC i millorar la informació que hi havia amb el nom de l'editorial, l'ISSN, el titular dels drets, etc. Aquesta tasca no es dona per finalitzada i s'ha anat duent a terme al llarg de l'any en funció de les peticions que han arribat.

També s'ha prioritzat la feina de sensibilització respecte als drets de propietat intel·lectual i els materials docents a causa de les demandes interposades contra universitats espanyoles, i que finalment també han afectat la UB. A part de continuar l'assessorament sobre temes de propietat intel·lectual, s'han elaborat documents per informar la comunitat universitària del que es pot fer en les activitats educatives respecte als materials docents.

Com els dos darrers anys, ha continuat vigent la convocatòria d'ajuts per a la publicació en revistes d'accés obert, adreçada a qualsevol membre de la UB.

Setmana Internacional de l'Accés Obert, del 22 al 28 d'octubre, amb dues sessions organitzades pel CRAI de la UB en cooperació amb diverses unitats de la UPC, i també un acte específic sobre l'estat de la qüestió a la mateixa Universitat de Barcelona.

El programa de la Setmana incloïa activitats destacades com ara les següents:

- Dilluns 22, a les 15 h, a l'aula Capella de l'Edifici Històric de la UB: conferència d'Eelco Ferwerda, president de la Fundació OAPEN: «A short tour of OA book publishing and the project bid Going for Gold». Aquesta conferència es va poder seguir des de qualsevol ordinador connectat a la xarxa per mitjà del sistema Adobe Connect.
- Dimarts 23, a les 9.30 h, a l'aula Capella de l'Escola Tècnica Superior d'Enginyeria Industrial de Barcelona (UPC): taula rodona sobre «Publicar en obert»,
- Dimecres 24, a les 9.30 h, a l'aula Capella de l'Edifici Històric de la UB: el projecte pilot per aplicar la política d'accés obert.

5

Difusió

5 Difusió

5.1 Web

Durant aquest any s'ha continuat treballant a fer del web del CRAI l'únic punt d'accés a tots els recursos i serveis oferts als usuaris de la comunitat UB. Aquest any s'han actualitzat prop de 1.690 pàgines.

El lloc web ha tingut 52.095.918 visites.

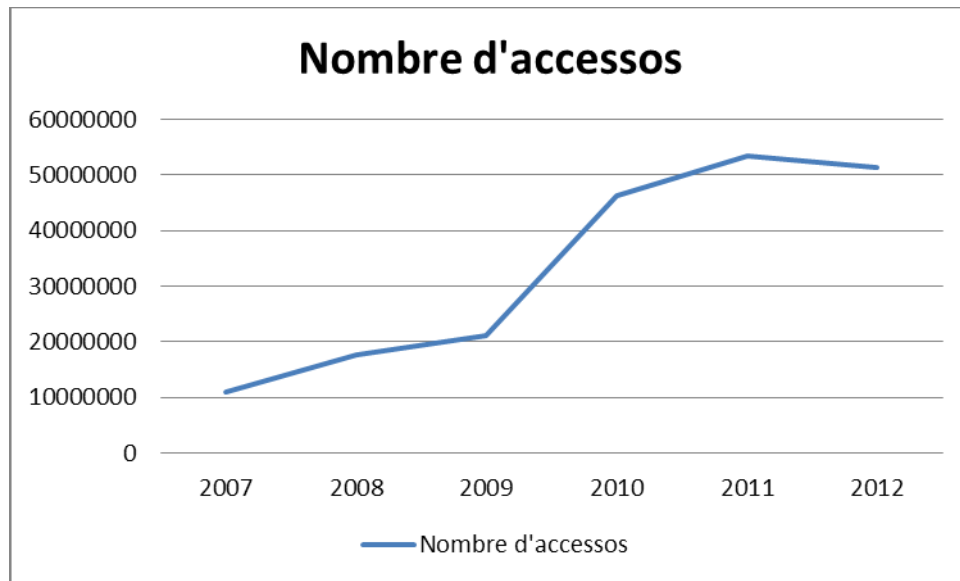


Figura 16. Evolució del nombre d'accessos al web

Juntament amb la Direcció del CRAI, la Unitat de Serveis als Usuaris i la Unitat de Docència, durant el 2012 s'ha començat a treballar la nova conceptualització del web del CRAI i s'ha instal·lat Drupal en un servidor de proves. El projecte del nou web del CRAI té com a objectiu augmentar la usabilitat i millorar l'experiència de l'usuari en la cerca d'informació al lloc web.

Durant els mesos de setembre i octubre, personal de la Unitat de Docència ha impartit sis sessions de Drupal a personal de la Unitat de Projectes.

Des de la Unitat de Projectes s'ha iniciat la revisió dels grans apartats del web actual i s'ha actualitzat l'apartat «Conèixer el CRAI».

S'han creat i actualitzat els apartats següents:

- S'ha renovat la imatge i s'han actualitzat les dades de les ubicacions de les biblioteques.
- La documentació referida a la col·lecció "Personatges universitaris", que es trobava al web del CRAI, des de 2012 es pot consultar per mitjà del gestor d'arxius UBDOC, base de dades elaborada des de Gestió Documental i Arxiu.

L'any 2012 es va modificar la interfície de la intranet del CRAI i es va adaptar a la nova imatge corporativa de la UB. Principalment se'n van canviar la capçalera, la tipografia, els colors de títols i subtítols, el fons de les pàgines i dels menús, els logotips de la nova capçalera, que es van fer enllaçables al web de la UB, al web del CRAI i a la pàgina inicial de la intranet del CRAI. També s'hi va afegir un enllaç a la intranet de la UB i al Directori de la UB, a peu de pàgina.

Al CRAI Biblioteca de Medicina, l'any 2012 s'ha creat una nova pàgina del **Fons antic** d'aquesta biblioteca i s'ha renovat la pàgina d'**Exposicions virtuals**.

5.2 Blogs de les biblioteques, Biblioteca 2.0 i xarxes socials

- Blogs: durant l'any 2012 es donen de baixa per circumstàncies diverses els blogs del CRAI Biblioteca del Campus de Mundet, el del CRAI Biblioteca del Campus de Bellvitge i el del CRAI Biblioteca de Dret. En total, el CRAI té nou blogs temàtics que tenen com a objectiu principal difondre les seves activitats, fons i serveis, i establir un canal de comunicació i participació directa dels usuaris.
- Facebook: l'any 2012 el CRAI de la UB en té nou comptes: Biblioteconomia, Campus de Ciències de la Salut de Bellvitge, Dret, Farmàcia, Física i Química, Geologia, Lletres, Relacions Laborals, i la incorporació, aquest any, de Medicina.
- A Twitter hi ha nou comptes diferents del CRAI: Campus de Bellvitge, Dret, Economia i Empresa, Farmàcia, Física i Química, Geologia, Lletres, Relacions Laborals i el Dipòsit Digital de la UB.
- SlideShare: en aquesta plataforma per compartir es poden consultar 14 presentacions.
- Netvibes: Campus de Ciències de la Salut de Bellvitge, Dret, Farmàcia i Lletres tenen les seves pàgines a Netvibes.
- Delicious: durant l'any 2012 s'ha consolidat la nova plataforma d'AVOS Systems Inc. S'han fet alguns canvis que no han afectat el funcionament ni consulta de les guies temàtiques i, per tant, s'han continuat la gestió i el manteniment dels recursos de les guies a Delicious.

Durant l'any 2012 s'ha consolidat la relació amb els responsables de les xarxes socials de la UB dins la Unitat d'Imatge Corporativa i Màrqueting. El CRAI s'ha beneficiat de l'oferiment de difondre a través de les xarxes de la UB, notícies i activitats pròpies. El mes de juny de 2012 s'ha publicat el *Llibre blanc de les xarxes socials de la UB*, on es descriuen les estratègies, els objectius i la manera de gestionar les xarxes socials, directrius que s'han anat aplicant a les xarxes del CRAI.

També s'ha iniciat, amb aquesta unitat, una col·laboració per presentar als usuaris, a través de xarxes de la UB, un concurs basat en les nostres col·leccions digitals, amb preguntes i imatges de les col·leccions, preparades pel grup de treball de difusió.

Aquest any 2012, el CRAI Biblioteca Pavelló de la República ha actualitzat la seva pàgina web amb la creació de la nova pàgina sobre l'edifici del Pavelló [<http://www.bib.ub.edu/biblioteques/pavello-republica/expos/pavello-republica/>], la nova pàgina sobre les produccions de TV3 en les quals ha participat el Pavelló [<http://www.bib.ub.edu/biblioteques/pavello-republica/produccions-tv3/>], la reestructuració de les pàgines de difusió, visites i ús de l'edifici, l'actualització del *Mapa Interactiu de l'exili català i espanyol* i el nou mapa de situació de l'edifici.

5.3 Participació en exposicions

Belles Arts

- «Grafistas. Diseño gráfico español. 1939-1975». Museo Nacional de Artes Decorativas. Madrid (octubre 2011 – març 2012)
- «L'Esquitx 50 anys». Coral Esquitx

Biblioteconomia

- «Moments estel·lars de la catalogació». Facultat de Biblioteconomia i Documentació de la UB (3 novembre 2011 – 20 gener 2012)
- «Exposicions de portades de bibliografia recomanada del grau d'Informació i Documentació». Dues exposicions (febrer-març 2012 i setembre-novembre 2012)
- «La biblioteca pública i la seva funció social en temps de crisi». Seminari de l'Aula Rubió i Balaguer "La biblioteca pública i la seva funció social en temps de crisi". (26 abril 2012)
- «Gestió documental i e-Administració». Seminari de l'Aula Rubió i Balaguer "Gestió documental i administració electrònica" (10 octubre 2012)

Biologia

- «Florentino Ameghino: la primera filogènia». CRAI Biblioteca de Biologia. Expositor (abril-octubre)
- «Daniel Simberloff: premi Ramon Margalef d'ecologia 2012». Facultat de Biologia, vestíbul de l'edifici Margalef i CRAI (31 octubre – 21 novembre)
- «L'obra de Joan Cadevall en el centenari de la flora de Catalunya». Facultat de Biologia, vestíbul de l'edifici Margalef (20 novembre – 20 desembre)
- «Santiago Ramón y Cajal a la Universitat de Barcelona: gestació d'un premi Nobel». Facultat de Medicina (10 desembre 2012 – 25 gener 2013)

Campus de Bellvitge

- «Làser en odontologia» (26-30 abril 2012). Hotel Hesperia, amb motiu de l'organització del 13th World Congress for Laser Dentistry per part de la Facultat d'Odontologia de la UB. Selecció de documents procedents de l'exposició realitzada al CRAI – Biblioteca de Física i Química «50 anys de làser: una eina que ens ha canviat la vida».

Campus de Mundet

Exposicions al CRAI Biblioteca:

- «Màrqueting UB» (16-22 març 2012)
- «Les tres dimensions de la UB» (20 abril 2012)
- «Coca, què?». Exposició organitzada pel projecte Aprenentatge, servei de la Facultat de Pedagogia
- «En plenes facultats»

Fetes en col·laboració:

- «Manuel de Pedrolo, abans i ara. Una experiència de Secundària» (29 novembre 2012 – 31 gener 2013)

Organitzades pel CRAI Biblioteca:

- «Bicentenari Dickens» (9 febrer – 12 març 2012)
- «Bicentenari de la publicació de contes dels germans Grimm» (12 desembre 2012 – 12 gener 2013)

Campus de Torribera

- Exposició sobre llibres de seguretat alimentària (12-19 novembre)

Física i Química

- «Els Nobel de Física i Química a la Biblioteca: 1902-1915». Octubre. Accés virtual: <http://www.bib.ub.edu/evirtuals/nobel/1024.html>
- Mostra bibliogràfica sobre els 350 anys de la Royal Society of London. Accés virtual: <http://www.bib.ub.edu/biblioteques/fisica-quimica/mostres-bibliografiques/350-anys-de-la-royal-society-of-london/>

Lletres

Pròpies:

- Gener: Petits formats: «La novela de hoy»
- Febrer: «Donació fons Curtis Bennett»
- Febrer: «Centenari Dickens»
- Març: «Congrés Emperador Constantí»
- Març: «Centenari Dickens»
- Abril: «Centenari d'A. M. Alcover»
- Maig: «Diada de les Lletres gallegues». V. Paz Andrade
- Maig: «Congrés APFUE» (Ass. de Prof. de Francès) i «Homenatge al professor F. Lafarga».
- Juny: «Homenatge a la professora Isabel de Riquer»
- Juliol: «Donació Curtis Bennett» (literatura anglesa)
- Setembre: «Donació del Consolat Nord-americà» (L. of Am.)
- Octubre: «Jornada Fernando Pessoa»
- Octubre: «Jornades Antoni M. Alcover»
- Octubre: «Homenatge a Ramon Carnicer»
- Octubre: «Congrés Leopardi»

Novembre: «Traduccions de literatura brasilera»
 Novembre: «Apel·les Mestres»
 Novembre: «Llenguatge no sexista»
 Desembre: «Homenatge a Joan Veny»

Externes:

Col·legi Oficial de Metges de Barcelona (COMB): «Pere Mata: metge, polític i escriptor» (05/10/2011 – 16/07/2012)
 Institut de Cultura de Barcelona: «Arnau Puig. Pensar la imatge» (13/12/2012 – 10/02/2013)

Matemàtiques

- Exposició-homenatge amb motiu del centenari del naixement de Ferran Sunyer i Balaguer, 1912-2012. Biblioteca de Matemàtiques (23 maig 2012)
- Exposició «Any 2012: Alan Turing». CRAI Biblioteca de Matemàtiques (21 novembre 2012)

Medicina

Pròpies:

- «Farmacopees i formularis: l'evolució de la terapèutica farmacològica del 1511 a l'actualitat». Facultat de Medicina (27 octubre – 29 desembre 2011, prorrogat posteriorment fins al 15 febrer 2012)
- «Mostra de revistes i apunts publicats pels estudiants de Medicina dels segles XIX i XX». Facultat de Medicina (26 gener – 29 març 2012)
- «L'evolució en la cura de la salut dels infants. Del segle XIX al XX». Facultat de Medicina (19 abril – 29 juny 2012)

Amb la participació del CRAI Biblioteca de Medicina:

- «Els Nobel de Física i de Química a la Biblioteca: 1901-1915: Mostra del fons històric del CRAI Biblioteca de Física i Química de la UB»
- «Història de la Psiquiatria a Catalunya». Col·legi Oficial de Metges de Barcelona (21 juny – 31 desembre 2012)
- «Disseny en sèrie: evolució del disseny gràfic de les col·leccions publicades a Catalunya (1880-1975)». Facultat de Biblioteconomia i Documentació
- «100 anys de Ramón y Cajal a la Universitat de Barcelona». Facultat de Medicina (10 desembre 2012 – 31 gener 2013)

La Biblioteca de Medicina ha col·laborat en l'elaboració de la nadala que cada any fa el Col·legi Oficial de Metges de Barcelona amb l'aportació de material gràfic de les portades de les seves revistes.

Pavelló de la República

- Inauguració de l'exposició permanent al Museu dels Maquis. Castellnou del Bages (gener 2012)
- Exposició de revistes i apunts publicats pels estudiants de Medicina dels segles XIX i XX. CRAI Biblioteca de Medicina (26/01/12 – 29/04/12)
- Exposició «Centre Internacional de Fotografia de Barcelona (1978-1983)». MACBA (27/01/12 – 20/05/12)
- Exposició «POUM! 75 anys d'història». Museu Memorial de l'Exili (MUME) (04/02/12 – 29/04/12)
- Exposició «100 años en femenino. Una historia de las mujeres en España». Centre Cultural Conde Duque. Madrid (6/03/12 – 20/05/12)
- Exposició «Un país de lletres. El lector, l'autor, l'obra i la institució de les Lletres Catalanes». Palau Moja (20/03/12 – 13/05/12)
- Exposició «Catalunya bombardejada». Castell de Montjuïc (30/03/12 – 13/07/12)
- Exposició bibliogràfica «Valentín Paz Andrade. Activisme i resistència». CRAI Biblioteca de Lletres (24/04/12 – 23/05/12)
- Exposició «La Barraca, teatre i universitat. Ahir i avui d'una utopia». Galeria del Paraninf de l'Edifici Històric de la Universitat de Barcelona (22/05/12 – 12/06/12)
- Exposició «A l'ombra de Josep Pla. Cinc escriptors-periodistes gironins de la República». La Bisbal d'Empordà (maig 2012)
- Exposició dedicada a Giacomo Leopardi. CRAI Biblioteca de Lletres (octubre 2012)

- Exposició «Economia: Picasso». Museu Picasso. Barcelona (01/06/12 – 02/09/11)
- Exposició dedicada a Manuel de Pedrolo. CRAI Biblioteca Campus Mundet (20/11/12 – 20/01/13)
- Exposició «Mossos d'Esquadra. Segona República i Guerra Civil (1931-1939)». Palau Robert. Barcelona (02/10/12 – 18/11/12)
- Exposició «Apel·les Mestres, artista complet i home polièdric». CRAI Biblioteca de Lletres (07/09/12 – 04/11/12)
- Exposició «La revolta poètica (1964-1982)». Fundació Palau. Caldes d'Estrac. Arts Santa Mònica (29/11/12 – 23/04/13)
- Exposició «Arnau Puig. Pensar la imatge». La Virreina. Centre de la Imatge (12/12/12 – 10/02/13)
- Exposició «Campanyes. Col·lectius. Persones. 30 anys del moviment per la pau a Catalunya». Institut Català Internacional per la Pau (tot el 2013)

Reserva

Exposicions externes:

- «Any Pere Mata». COMB (octubre 2011 – febrer 2012)
- «Góngora». AC/E-BNE (Madrid) i Centro de Arte Pepe Estaliú y Sala Cimcorsa (Còrdova) (maig-setembre 2012)
- «Les mil i una nits». París. Institut du monde arabe (novembre 2012 – abril 2013)
- «Les indians». Museu d'Història de Barcelona (1a fase: 18 maig – 17 desembre 2012; 2a fase: 17 desembre 2012 – 28 març 2013)

Exposicions internes a les vitrines de la Biblioteca de Lletres

«Prestatge de paper: els catàlegs de venda de llibres» (1-12 octubre 2012)

«Imatge, devoció i identitat» (19 novembre – 5 desembre 2012)

5.4 Documents per a publicacions impreses i audiovisuals

Campus Mundet

- Filmació a la Biblioteca d'un grup d'alumnes de Comunicació Audiovisual (17 d'abril)
- Reportatge sobre l'exposició «Manuel de Pedrolo, abans i ara» [enregistrament de vídeo]: CRAI Biblioteca del Campus Mundet de la Universitat de Barcelona: del 29/11/2012 al 31/01/2013: Programa Univers de Formació [http://cataleg.ub.edu/record=b2068632~S1*cat]

Física i Química

- Filmació a l'hemeroteca d'un curtmetratge per un grup d'alumnes de l'Escola Superior de Cinema i Audiovisuals de Catalunya (ESCAC) (25 novembre)

Geologia

- Rodatge de *15 minuts amb... Salvador Reguant* (UBTV) http://www.ub.edu/ubtv/ubtv_veurereg.cgi?G_CODI=02580&G_USCODI=48832&IDIOMA=ALL&G_LLISTA=cerca

Lletres

- Dos rodatges per a cortines publicitàries del Canal 33.
- Tres rodatges com a espais per a programes habituals de T5, BTV i TV3.
- Tres rodatges de curts de l'ESCAC.

Reserva

- Programa *Odissees* del Canal 33. Gravació: desembre 2012. Emissió: 4 de gener de 2013
- *La Vanguardia.com* 09/07/2012: Cuina catalana, patrimoni de la humanitat (UNESCO)

Pavelló de la República

- Altaió, Vicenç, i Guillaumon, Julià (ed.). *La revolta poètica 1964-1982*. Barcelona: La Galaxia Gutenberg, 2012

- Caballer Albareda, Gemma; Solé Barjau, Queralt (2012). "Aproximació a la biografia política de Josep Maria Trias i Peitx". *Cercles: Revista d'Història Cultural*, núm. 15
- *Cien años en femenino. Una historia de las mujeres en España*. Madrid: Acción Cultural Española, 2012
- Cima Suárez, Carmen de. *Aeronáutica y publicidad*. [Madrid]: Fundación Aena, 2012.
- Conesa i Sánchez, Ricard. *La democràcia fugaç. Sitges durant la Segona República*. Sitges: Ajuntament de Sitges, 2012
- *La dictadura franquista: la institucionalització d'un règim*. Antoni Segura, Andreu Mayayo, Teresa Abelló (dir.). Barcelona: Universitat de Barcelona, 2012
- Dueñas Iturbe, Oriol; Solé Barjau, Queralt. *El jutge dels cementiris clandestins: Josep M. Bertran de Quintana, 1884-1960*. Maçanet de la Selva: Gregal, 2012
- *Entre la construcció nacional i la repressió identitària: actes de la primera trobada Galeusca d'historiadors i d'historiadors: Barcelona, 10 i 11 de setembre de 2010*. Edició a cura d'Agustí Alcoberro i Giovanni C. Cattini. Barcelona: Museu d'Història de Catalunya, 2012
- *Emboscats: memòria d'una geografia secreta*. Sant Joan Despí: Televisió de Catalunya, 2012
- Esculies, Joan. *Tarradelles (1899-1936)*
- Figueres, Josep Maria. *El periodismo catalán: Prensa e identidad: Un siglo de historia (1879-1984)*. Madrid: Fragua, 2012
- *Fons Miquel Ferrer i Sanxis (1939-1989)*. Edició, introducció i notes: Miquel Àngel Velasco. Catarroja; Barcelona: Afers: Centre d'Estudis Històrics Internacionals, 2012
- Guillén, Philippe. *José Cabrero Arnal*. Portet-sur-Garone: Nouvelles Editions Lousatières, 2012
- Hurtado, Víctor. *La Sublevación*. Barcelona: Dau, 2011
- *Las imágenes de la salud: cartellismo sanitario en España (1910-1950)*. Alacant: Instituto Alicantino de Cultura Juan Gil-Albert, 2012
- *Imatges confrontades: la guerra civil i el cinema*. Barcelona: Filmoteca de Catalunya, 2011
- Izard, Miquel. *Que lo sepan ellos y no lo olvidemos nosotros: el inverosímil verano del 36 en Cataluña*. Barcelona: Virus, 2012
- *Josep Subirats: periple d'un artista, del front als camps de concentració i dels batallons de treballadors als suburbis de Barcelona (1936-1941)*. Perpinyà: Mare Nostrum, 2011
- Masriera i Ballescà, Francesc. *Joan Layret i Pons (1911-1975): Una generació trencada*. Barcelona: Publicacions de l'Abadia de Montserrat, 2012
- Mees, Ludger; Xosé M. Núñez Seixas (coord.). *Nacidos para mandar: liderazgo, política y poder. Perspectivas comparadas*. Madrid: Tecnos, 2012
- Miñarro, Anna; Morandi, Teresa. "Trauma psíquic i transmissió intergeneracional (III): efectes psíquics de la Guerra Civil, la postguerra, la dictadura i la transició en els ciutadans de Catalunya". *Les Notícies de llengua i treball*, (2011), núm. 33
- Portella, Josep. *Estanislau Ruiz Ponseti*. Barcelona: Editorial Base, 2012
- Prades i Artigas, Maria Lourdes. *Sistema de información digital sobre las brigadas Internacionales: Brigadistas, fuentes documentales y bases de datos (SIDBRINT)*. Cuenca: Ediciones Universidad Castilla-La Mancha, 2012
- *PSSST... passa-ho: la lluita per la democràcia a Catalunya (1939-1975)*. Edició, introducció i notes: Alberto Pellegrini, José Manuel Rúa Fernández. Barcelona: Afers: Centre d'Estudis Històrics Internacionals, 2011
- *Publicitat a Catalunya (1857-1957): Boldós i els pioners*. Barcelona: Col·legi de Publicitaris i Relacions Públiques de Catalunya, 2011
- "Resistencia ordinaria", *la militancia y el antifranquismo catalán ante el Tribunal de Orden Público (1963-1977)*. Javier Tébar Hurtado (ed.) València: Universitat de València: Fundació Cipriano García de CC.OO. de Catalunya, 2012
- Torra, Quim. *Honorables, cartes a la pàtria perduda*. Barcelona: A Contra Vent, 2011
- Vinader, Xavier. *Quan els obrers van ser els amos: una setmana de vaga general política a Sabadell el febrer de 1976*. Lleida: Pagès Editors, 2012

5.5 Campanyes de difusió

Durant l'any 2012 s'han realitzat sis campanyes de difusió que inclouen 16 actuacions directes i cinc actuacions puntuals. També s'han reposat dos materials previs, ja utilitzats en anteriors campanyes de màrqueting,

Campanyes:

1. Campanya "Apadrina un document del CRAI UB" (lançament de la campanya previst per al 2013)
2. Campanya "Col·leccions digitals" (continuació) amb el disseny i la realització de quatre punts de llibre a partir dels documents de les col·leccions digitals "Segells del Pavelló de la República", "Banderins del Pavelló de la República", "Gravats de Reserva" i "Fulletts de teatre de Lletres", i el disseny i la realització de dues postals a partir dels documents de la col·lecció "Dr. Sabater Pi, naturalista" i "Cartells del Pavelló de la República" per difondre la pàgina de Pinterest promoguda per Europeana d'aquestes dues col·leccions digitals.
3. Campanya "Tresors a Reserva – 2a edició" amb el disseny i la realització de tres punts de llibre i dues postals a partir del fons del CRAI Biblioteca de Reserva.
4. Campanya de promoció del material de màrqueting del CRAI UB. Disseny i realització d'un lloc web, segmentat per anys naturals, que conté una fitxa informativa i imatges de tots els materials de màrqueting elaborats des del 2006 fins al 2012. També s'ha creat al Dipòsit Digital de la UB una col·lecció per emmagatzemar aquest material amb finalitats de preservació.
5. Campanya "Calendari CRAI 2013" de promoció de la nova col·lecció digital "Gravats de la Biblioteca de Reserva (Universitat de Barcelona)".
 - a. Disseny i realització d'un calendari de sobretaula amb imatges procedents d'aquesta col·lecció. [La despesa d'aquesta actuació ha estat assumida per Wolters Kluwer Ovid, proveïdors del CRAI de la UB].
Lliurat a tots els caps de biblioteques de REBIUN, inclosos els de les universitats catalanes, als responsables del CBUC, i als serveis de la UB i altres biblioteques o institucions potencialment col·laboradores de la UB, i al patrocinador Wolters Kluwer Ovid. S'han posat a la venda a la botiga d'Alumni UB i en alguns dels CRAI Biblioteques i unitats. La venda ha estat de 35 unitats al CRAI i 11 a Alumni UB.
 - b. Disseny d'una postal/calendari amb una reducció de les imatges esmentades i calendari, que s'ha lliurat als CRAI Biblioteques perquè el posin a l'abast dels seus usuaris, i s'ha col·locat als expositors de les facultats i centres de la UB.
 - c. Disseny i realització d'una pàgina per difondre virtualment el calendari: <http://es.calameo.com/read/000994821700a5f946f64>.
 - d. Disseny i realització d'un cartell per promoure la venda de calendaris i llibretes, lliurat als CRAI Biblioteques venedors.
6. Campanya de Nadal
 - a. Disseny i realització de la nadala virtual per a la vitrina del web del CRAI: <http://www.bib.ub.edu/fileadmin/imatges/vitrines/nadala2012.gif>
 - b. Disseny i realització d'una postal amb una recepta de torró procedent d'una obra de la col·lecció Grewe del CRAI Biblioteca del Campus de l'Alimentació de Torribera, lliurada als CRAI Biblioteques i per mitjà dels expositors de la UB.

Altres actuacions:

- Distribució del tríptic sobre drets d'autor
- Elaboració de botons web per a la pàgina de Formació d'usuaris
- Punts de llibre de Sant Jordi
- Document model sobre una guia de recursos especialitzats
- Díptic sobre el fons Grewe
- Prepostal per al servei de digitalització
- Presència en la realització d'un vídeo divulgatiu del CRAI Biblioteca de Dret
- Adaptació de tots els productes impresos i digitals al nou logotip de la UB.

S'han reposat els materials següents:

- Bosses de paper amb el nou logotip de la UB
- Postal per promoure el Dipòsit Digital de la UB
- Postal "Coneixes el CRAI?"

- I s'ha finalitzat la renovació de documents model (portada de guies, punts de llibre, cartes, sobres, informes, presentacions, etc.) amb el nou logotip de la UB i la denominació CRAI Biblioteca.

A petició de la Facultat de Matemàtiques, el CRAI Biblioteca de Matemàtiques té un espai a l'Agenda Setmanal de la Facultat.

5.6 Visites

Les biblioteques de la UB han rebut diferents visites:

- Biblioteconomia: deu visites
- Campus de Mundet: cinc visites
- Economia i Empresa: dues visites
- Física i Química: tres visites
- Lletres: 386 visites en circuits gairebé sempre vinculats a Protocol i Rectorat
- Matemàtiques: tres visites
- Medicina: tres visites
- Pavelló de la República: onze visites
- Reserva: 52 visites

Estades al CRAI en el marc del programa de mobilitat Erasmus i d'altres institucions:

- Kerli Onno, estudiant d'Information Science de la Universitat de Tallin, Estònia (1-10 febrer)
- Stefania Lorusso. Biblioteca Centrale di Architettura del Politecnico di Milano (març de 2012)
- Gourvan Illien, professor-documentalista francès (març de 2012)
- Malgorzata Rychlikm, de la Universitat Adam Mickiewicz, Poznan (Polònia), del 16 al 20 d'abril de 2012
- Wojciech Dolegiewicz, de la Universitat de Warsaw, Varsòvia (del 30 de juliol al 3 d'agost de 2012)
- María Soledad Ramírez Montoya, professora investigadora de la Escuela de Graduados en Educación del Tecnológico de Monterrey (ITESM-México) (7 de setembre de 2012)
- Alessandra Zorzi, de la Università Ca'Foscari di Venezia, fa una estada Erasmus *staff*, del 15 al 21 de setembre de 2012
- Esther Acereda, fa una estada Erasmus professional a Roma (Universitat La Sapienza) i a Venècia (Universitat Ca'Foscari) per incidir en el tema del màrqueting i la difusió de serveis. L'intercanvi de coneixements és molt satisfactori i culmina amb la visita de la *dottoressa* Alessandra Zorzi, directora de la Biblioteca d'Humanitats de Ca'Foscari. La *dottoressa* Zorzi participa activament en una sessió de treball del grup.
- "Practical training" durant tres mesos d'una estudiant de la Universitat de Tallin, arribada a través del programa Europass Mobility destinat a proporcionar als estudiants d'universitats estrangeres una experiència pràctica relacionada amb la seva especialitat. Durant dos mesos va estar vinculada a la Unitat de Gestió de la Col·lecció.

5.7 Seminaris i jornades

5.7.1 Participacions del personal del CRAI

Participació en les Jornades "Catàlegs de venda i publicitat del llibre al món hispànic (dels orígens al segle xx). Presentació d'una comunicació per part de Marina Ruiz.

5.8 Notícies

Aquest any s'han publicat al web del CRAI un total de 152 notícies, que també han estat difoses a través del butlletí setmanal i de les intranets de la UB.

Les notícies que es consideren importants i amb projecció externa es publiquen a «Notícies UB», diari digital de la Universitat de Barcelona i canal de comunicació de la UB amb la societat. Algunes altres, pel seu interès puntual, també es difonen a través de les xarxes socials del CRAI i de la UB. També mitjançant el servei RSS les notícies publicades al web del CRAI són visibles des del Campus Virtual per a tots els usuaris.

Aquestes són les que han estat publicades a «Notícies UB» al llarg del 2012:

- (26.01.2012) Mostra de revistes i apunts dels estudiants de Medicina de la UB des del segle XIX
- (10.02.2012) La UB ha participat en la I Jornada de Conferències del Consorci de Biblioteques Universitàries d'El Salvador
- (10.02.2012) El CRAI Biblioteca de Lletres rep el fons de Curtis Bennett
- (17.02.2012) Exposició al MACBA sobre el Centre Internacional de Fotografia de Barcelona amb la participació del CRAI-UB
- (29.02.2012) El Museu Virtual de la UB incorpora la col·lecció Oriol Martorell
- (16.03.2012) Ja està disponible l'exposició virtual "L'utilitat química en llibres i catàlegs"
- (20.03.2012) Mostra bibliogràfica de Charles Dickens al CRAI Biblioteca de Lletres
- (22.03.2012) L'accés obert, tema central de la Primera Escola de Primavera de Doctorat de la UB
- (19.04.2012) "L'evolució en la cura de la salut dels infants", nova exposició a la Facultat de Medicina
- (22.05.2012) La Universitat de Barcelona acull una exposició que recorre la història de La Barraca de García Lorca
- (05.06.2012) Ampliació dels horaris d'obertura de les biblioteques durant el període d'exàmens
- (07.06.2012) Exposició virtual per commemorar el centenari de Ferran Sunyer i Balaguer a la Biblioteca de Matemàtiques
- (08.06.2012) Última setmana per visitar l'exposició "La Barraca: teatre i universitat. Ahir i avui d'una utopia"
- (25.06.2012) Florentino Ameghino: un pioner de les idees darwinistes en la cultura hispànica
- (09.07.2012) Comença a la UB la tercera Escola d'Estiu de Doctorat de la LERU centrada en l'accés obert
- (09.07.2012) La UB dona suport a la campanya Cuina Catalana Patrimoni de la Humanitat
- (10.07.2012) Es publica un llibre sobre l'accés digital a la documentació sobre les Brigades Internacionals
- (16.07.2012) L'obra "Homenatge als elements", instal·lada a la Biblioteca de Física i Química, portada de la revista *IUPAC*
- (19.07.2012) Economia i Empresa bateja la Biblioteca de Recerca de la Facultat amb el nom de Fabià Estapé
- (25.07.2012) Economia i Empresa dona el nom de Fabià Estapé a la Biblioteca de Recerca de la Facultat
- (27.07.2012) El campus universitari de Santa Coloma, un projecte pioner especialitzat en alimentació
- (27.07.2012) L'obra "Homenatge als elements", instal·lada a la Biblioteca de Física i Química, portada de la revista *IUPAC*
- (21.09.2012) Reconeixement a *REIRE. Revista d'Innovació i Recerca en Educació*, que edita l'ICE
- (08.10.2012) Es presenta l'estat actual de la implementació del model de gestió per processos al CRAI
- (11.10.2012) S'inaugura la mostra anual de la Biblioteca de Física i Química centrada en els Premis Nobel
- (17.10.2012) Inauguració de la placa de l'edifici Antoni Prevosti de la Facultat de Biologia
- (19.10.2012) Ciència i llibres a la nova façana del CRAI Biblioteca de Biologia
- (26.10.2012) L'edifici del Pavelló de la República al 48th Open House Barcelona
- (29.11.2012) El CRAI Biblioteca del Campus de Mundet acull l'exposició "Manuel de Pedrolo, abans i ara", del 29 de novembre al 31 de gener
- (21.12.2012) Horaris i préstec especial de Nadal als CRAI Biblioteques de la UB

5.9 Publicacions del personal del CRAI

Solé, Queralt; Caballer, Gemma. Aproximació a la biografia política de Josep Maria Trias Peitx. *Cercles: revista d'història cultural*, núm. 15 (2012), p. 165-181.

Caballer, Gemma. Catalogus librorum omnium facultatum apud fratres de Tournes bibliopolas Genevae et Lugduni prostantium MDCCXXXIII. *Prestatges de paper: els catàlegs de venda de llibres*. Barcelona: [s. n.], 2012. p. 20-21.

Caballer, Gemma. Catalogus librorum omnium facultatum apud fratres de Tournes bibliopolas Genevae & Lugduni prostantium MDCCCLXIII. *Prestatges de paper: els catàlegs de venda de llibres*. Barcelona: [s. n.], 2012. p. 24-25.

Casals Parladé, Judit. Taller sobre repositoris i revistes en accés obert [en línia]. En *Primera Escola de Primavera de Doctorat 2012. Més enllà de l'Accés Obert: Educació Oberta, Dades Obertes i Coneixement Obert*. Barcelona, 19 de març de 2012. Disponible a: <<http://hdl.handle.net/2445/24524>> [Consulta: 02 de maig de 2012]

Morante, Montse. 2011 IALL Conference Report: The 30th Annual Course on International Law Librarianship. *International Journal of Legal Information*. Vol. 40, Issue 1 and 2 (Spring/Summer 2012), p. 163-173.

Palacín, Teresa. Bibliographia Anissoniana, seu Catalogus librorum qui prostant in aedibus sociorum Anisson, Posuel & Rigaud tàm Parisiis quàm Lugduni, ad annum 1702. *Prestatges de paper: els catàlegs de venda de llibres*. Barcelona: [s. n.], 2012. p. 12-13.

Prades, M. Lourdes. *Sistema de información digital sobre las Brigadas Internacionales : Brigadistas, fuentes documentales y bases de datos (SIDBRINT)*. Cuenca : Ediciones Universidad Castilla-La Mancha, 2012. 188 p. (La luz de la memòria ; 10)

Prades, M. Lourdes; Font, Mònica; Martínez, Lúdia; Giralt, Olga. La gestió del préstec per a exposicions del fons patrimonial del CRAI Biblioteca Pavelló de la República de la Universitat de Barcelona. *BiD: textos universitaris de biblioteconomia i documentació* [en línia]. Núm. 28, juny 2012. Disponible a: <<http://www.ub.edu/bid/28/prades1.htm>>

Ruiz, Marina. Catalogo delle stampe in rame e delle varie qualità di carte privilegiate dall'eccellentissimo senato : le quali si lavorano in Bassano presso la dita di Giuseppe Remondini e figli di Venezia : con li suoi reali prezzi a moneta veneta. *Prestatges de paper: els catàlegs de venda de llibres*. Barcelona: [s. n.], 2012. p. 26-27.

Ruiz, Marina. Catalogo dei libri impressi nella tipografia della dita Giuseppe Remondini e figli di Venezia, e di quelli che in numero esistono vendibili presso la dita medesima. *Prestatges de paper: els catàlegs de venda de llibres*. Barcelona: [s. n.], 2012. p. 34-35.

6

Dades econòmiques

6 Dades econòmiques

El pressupost ordinari de l'exercici 2012 ha resultat de 5.779.058,44 €. Aquest pressupost de contenció, seguint instruccions de Gerència, ha disminuït respecte al de l'any anterior.

Les incorporacions al pressupost han resultat d'un total de 136.968,39 €, per la qual cosa s'ha disposat d'un pressupost total de 5.916.026,83 €

Fons bibliogràfic		
Monografies	485.022,04	9,33 %
Publicacions periòdiques	4.716.101,22	90,67 %
En format digital	3.904.464,23 (82,79 %)	
En format paper	811.636,99 (17,21 %)	
Total despesa	5.201.123,26	

Taula 19. Despesa en fons bibliogràfic

La despesa en publicacions digitals sobre el total de la despesa en fons bibliogràfic representa un 75,07 %. La despesa en publicacions digitals sobre el pressupost assignat al CRAI equival al 67,56 %.

Resum de despeses	
Fons bibliogràfic	5.201.123,26
Funcionament (material, funcionament i d'altres)	266.334,60
Inversions diverses locals i equipaments	43.424,82
Despeses en TIC (excepte el rènting)	39.138,08
Becaris	366.006,07
Total	5.916.026,83

Taula 20. Pressupost global

7

Cooperació

7 Cooperació

7.1 CBUC

7.1.1 Grup de treball del magatzem GEPA

Està format per un representant de cada universitat del CBUC i pel cap del magatzem GEPA. De la UB hi assisteix Carme Cambrodí, cap de la Unitat de Gestió de la Col·lecció.

El pressupost del GEPA per al processament de les càrregues ordinàries per a l'any 2012 ha estat de 50.000 €. Segons els estudis de costos pel processament de les càrregues, s'havia calculat una capacitat total de càrrega per a l'any 2012 d'uns 1.500 metres lineals, que s'han distribuït en dues càrregues de 750 metres lineals cadascuna.

7.1.2 Grups de treball de catalogació

Rosa Fabeiro, de la Unitat de Procés Tècnic, forma part del grup d'interlocutors de catalogació del CCUC, que té com a objectius elaborar les pautes de catalogació del CCUC i proposar actuacions de qualitat i mesures per incentivar la catalogació cooperativa.

Anna Rovira i Carme Masagué, de la Unitat de Procés Tècnic, són membres del projecte consorciat Càntic per aprovar les pautes i els procediments per a la redacció dels registres d'autoritat de noms i títols que formaran el *Catàleg d'autoritats de Catalunya*.

Àngels Bonson forma part del nou grup de treball creat al CBUC per a l'estudi de l'aplicació en el futur de les noves pautes de catalogació RDA.

7.1.3 Gestors de referències bibliogràfiques

La UB va deixar el lideratge del grup de treball de RefWorks al final de l'any 2011 en favor de la Universitat Pompeu Fabra i la Universitat de Vic. En segueixen formant part com a representants de la UB Laura Miró i Carme Caballé de les unitats de Projectes i Serveis als Usuaris respectivament.

Durant el primer semestre, Cédric Roland deixa la representació de RefWorks i és substituït per Jan Goldberg.

Al mes de juny es presenta a Lluís Anglada, director del CBUC, el document "Informe i estat de la qüestió, maig 2012", que fa un repàs de l'activitat del grup de treball des del seu inici.

En aquesta reunió s'acorda realitzar un nou informe de situació per valorar la renovació del contracte amb RefWorks per als propers anys.

Lluís Anglada valora molt positivament la feina feta pel grup i proposa millorar-ne la visualització en l'àmbit del CBUC i treballar els aspectes següents:

- La millora de la difusió amb alguna activitat promocional adreçada a tipus d'usuaris (investigadors sènior) que es detecti que l'usen poc, i estudiar altres gestors com a opció de futur (p. ex., Mendeley).
- Establir, abans de fi d'any, conjuntament amb la direcció del CBUC, els objectius del grup per al 2013.
- Incrementar la coordinació amb la direcció del CBUC mitjançant dos reunions anuals amb els líders del grup.

Per estar al dia de totes les novetats en el camp dels gestors de referències, el CBUC prepara una primera sessió de demostració del gestor de recent aparició Mendeley International Edition (a càrrec de Swets) per al mes de juliol, a la qual assisteixen els membres del grup. Aquesta formació es completa el desembre de 2012 amb una altra sessió a càrrec d'un professor/*advisor* de la UAB,

usuari avançat de Mendeley.

7.1.4 Sumaris: Dialnet

Representant: Carme Caballé

Enguany no s'ha realitzat cap reunió d'aquest grup de treball, però sí que s'han anat rebent les oportunes informacions de Dialnet sobre diverses seccions de formació via web que s'han realitzat i en les quals s'ha pogut participar, així com l'actualització dels manuals per a l'administrador de cada institució.

7.1.5 RelectroPlus

El grup de treball RelectroPlus, l'objectiu del qual és seleccionar, avaluar i fer propostes de subscripció de recursos electrònics per a la Biblioteca Digital de Catalunya (BDC), ha fet durant l'any 2012 dues reunions, a les quals han assistit Neus Jané, cap de l'Administració, i Carme Cambrodí, cap de Gestió de la Col·lecció.

La primera reunió va ser el dia 7 de febrer. S'hi va fer un repàs del desenvolupament de la Biblioteca Digital de Catalunya durant el 2011 i es van explicar les renovacions dels acords consorciats Elsevier 2012-2015 i Wiley-Blackwell 2012-2013, així com la cancel·lació de la subscripció consorciada a les revistes electròniques Taylor & Francis amb efecte d'01-01-2012.

Es van detallar els objectius de la BDC 2012 (accessos 2013), que bàsicament se centraven en tres punts: definir de nou la *core collection*, fer propostes de reducció de participants d'alguns acords TxT vigents i (si calgués) fer propostes de cancel·lació. Es recordà que calia tornar a negociar la renovació pluriennal de les revistes electròniques Springer i d'LNCS, i que ens podrien arribar més ofertes de compra consorciada de llibres electrònics.

Finalment es va concretar el pla de treball del grup per als mesos de febrer i març:

- *Core collection*: el grup va considerar que per al 2012 es podia usar el mateix procediment d'avaluació que ja es va usar l'any passat. La data límit de resposta era el 28 de febrer de 2012.
- *Reduccions de TxT*: les institucions que (per raons de baix ús, pressupost, etc.) volguessin sortir d'algun TxT l'any 2013 ho havien de comunicar a l'Oficina del CBUC, la qual reuniria totes les peticions i analitzaria en quins casos eren viables. La data límit de resposta: 28 de febrer de 2012.
- *Cancel·lacions*: un cop aprovats els pressupostos de la BDC pel Consell de Govern en data 09-02-2012, sabríem l'abast de les retallades de l'any i podríem començar a treballar en propostes concretes.

La segona reunió va tenir lloc el dia 1 de juny. Es va fer un repàs, bàsicament informatiu, de la important tasca duta a terme aquest any pel grup: definició de la *core collection*, reducció de participants d'acords TxT i propostes de cancel·lació.

- Ebooks Elsevier: durant el 2012 s'ha tingut accés obert a poc més de 8.500 llibres electrònics d'aquesta editorial, amb el compromís d'adquirir-ne una selecció de manera consorciada per valor de 400.000 € i amb accés perpetu. Aquesta selecció s'ha fet durant el mes de novembre entre les dotze institucions (UB, UAB, UPC, UPF, UdG, UdL, URV, UOC, BC, UVic, UJI i UIB) que participen en aquest acord, prenent com a base la proposta que ha presentat l'Oficina del CBUC i que es fonamenta en els informes d'ús d'aquests llibres durant el període d'accés obert: la proposta consta de 1.420 títols.
- Wiley (AGU i *take ons*): a canvi de reduir lleugerament el 3 % previst per al 2013, s'afegeixen nou títols nous al paquet Wiley, el cost dels quals se sumarà a les aportacions ja previstes per a aquesta subscripció.
- Preparació a la CT: es va parlar sobre les possibles alternatives per a l'estratègia **BDC 2013** (més reduccions de TxT i/o reducció de títols?, cancel·lar bases de dades sense text complet?, programaris?), i també sobre llicències nacionals, centres de recerca i noves compres de llibres electrònics per a l'any 2013.

7.1.6 SFX i MetaLib

Enguany aquest grup de treball no es reuneix de manera presencial, però sí que es fa una reunió virtual el 17 d'octubre. Es tracta de preparar la migració d'SFX de la versió 3 a la versió 4 (migració de dades, noves personalitzacions de les interfícies d'usuaris i novetats en la interfície d'administrador). Una de les novetats que aporta aquesta versió és el buscador de llibres electrònics.

Altres temes que es tracten són la migració del servidor de SFX al núvol, que abans estava hostatjat al CESCA, concretament a un servei ofert per l'empresa Nexica.

També s'explica el nou sistema d'actualitzacions de la base de dades d'ex-libris, que passa a ser setmanal.

7.1.7 Dipòsits digitals

Judit Casals i Montserrat Aguasca assisteixen a aquest grup de treball com a representants de la UB.

Aquest any el grup s'ha reunit en tres ocasions: el 22 de febrer, el 27 de juny i el 24 d'octubre.

Els temes que s'hi tracten són els següents:

Es treballa i finalment s'aprova el document "Recomanacions per informar el contingut de les metadades de descripció dels repositoris locals i cooperatius", que inclou les metadades i com informar-ne el contingut en Dublin Core; l'equivalència amb el MARC21 i l'OAI-PMH; i la seva obligatorietat segons DRIVER i OpenAIRE, i les etiquetes que s'usen normalment segons les directrius de SHERPA/ROMEO.

Es realitzen en tots els repositoris locals i cooperatius les actuacions de qualitat sobre metadades, després d'aplicar-hi les recomanacions aprovades.

Es revisa el document "Estat a les universitats membres del CBUC de l'aplicació del mandat d'accés obert de la recerca del Consell Interuniversitari de Catalunya (novembre de 2011)" i se n'actualitzen les dades.

També es passa un qüestionari a totes les universitats membres sobre quins tipus de documents s'introdueixen en els repositoris: si es fa servir l'autoarxiu, quin percentatge de captació de la recerca estimen, existència de mandat, tipus de participació en els repositoris cooperatius, etc.

Es proposa al grup, com a nova línia de treball, iniciar un estudi del que hauria de ser el futur Portal de la Recerca de Catalunya. S'estudiaran com a models NARCIS, ARROW i eScholarship University of California.

En la reunió del dia 24 d'octubre de 2012, els membres de la UB presenten al grup de treball de repositoris del CBUC la connexió entre el programa de gestió de la recerca (GREC) i el Dipòsit Digital: "Connexió GREC/DSpace DDUB", <http://hdl.handle.net/2445/32390>.

7.1.8 Màrqueting de recursos electrònics

Laura Miró, de la Unitat de Projectes, està adscrita a aquest grup de treball liderat per la UAB. No s'ha efectuat cap reunió ni actuació tot esperant les directrius del CBUC.

Queden pendents els següents objectius que es van fixar en el marc del grup per a 2011-2012:

- Treballar sobre la visibilitat de la Biblioteca Digital de Catalunya en cada institució amb una guia per fer-ne l'anàlisi.
- Elaborar una enquesta sobre la difusió que es fa de la BDC des del punt de vista dels bibliotecaris de les institucions.

7.1.9 PICA

Representant: Cristina Güell

Arran de la posada en funcionament i posterior consolidació del préstec consorciat PUC, el CBUC ha fusionat l'antic grup de treball de préstec interbibliotecari i la Comissió Estratègica per al PUC en un únic grup de treball anomenat *PICA*, que engloba totes les tipologies de préstec que es mantenen actualment en el CBUC: préstec interbibliotecari, préstec *in situ* i PUC.

El grup de treball es va reunir al mes de març per tal de fer un seguiment i valoració de la posada en funcionament del PUC i dels efectes que aquesta nova tipologia de préstec tenia sobre el servei de Préstec Interbibliotecari de les diferents institucions integrants del PUC.

Es va normalitzar la recollida de dades estadístiques i es van donar les recomanacions necessàries per millorar la logística i el manteniment de les maletes amb les quals es traslladen els documents entre institucions.

7.2 REBIUN

7.2.1 Grupo de trabajo de estadísticas

Representant: Cristina Güell

El grup de treball d'*Estadísticas* ha fet dues reunions al llarg de l'any 2012 per videoconferència. El grup ha acabat la revisió de les dades del formulari d'estadístiques de REBIUN, i s'ha aprovat la nova proposta de recollida de dades, així com el Manual d'ajuda per aclarir els conceptes que inclou cadascuna de les dades.

8

Infraestructures

8 Infraestructures

8.1 Locals

- **Campus de Bellvitge**

Remodelació del taulell de préstec.

- **Campus de Mundet**

Adaptació de la sala que ocupava el CAL com a sala de treball d'estudi col·lectiu. Transformació de dos despatxos (un dels quals, Redined) en la sala LIJ.

- **Biologia**

Adequació de la sala de lupes i microscopis com a sala de treball en grup durant els períodes en què no s'utilitza per a la consulta d'aquests aparells.

- **Economia i Empresa**

El gener de 2012 es dona per acabat el procés de fusió de les biblioteques de la Facultat d'Economia i Empresa: Biblioteca de Grau i Biblioteca de Recerca.

- **Lletres**

S'han realitzat obres de millora a la Biblioteca de Romàniques. S'han instal·lat un avisador acústic per a la porta d'emergència de la Biblioteca de Grec i dos deshumidificadors al dipòsit de llibres soterrani de l'edifici Josep Carner.

- **Matemàtiques**

Reparació de les finestres i de la paret de la zona de fotocopiadora, i reparació de les finestres de l'espai Equatorial.

8.2 Equipaments

- **Belles Arts**

Compra d'un arxivador-planera metàl·lica de dos cossos per a cartells i dibuixos.

- **Biblioteconomia**

Adquisició de quatre armaris per a material del grau de Comunicació Audiovisual.

- **Campus de Bellvitge**

Adquisició de dues cadires ergonòmiques i d'un armari amb vitrines per a la col·locació del fons històric provinent del donatiu de l'EUI de Santa Madrona.

- **Campus de Mundet**

Compra de dos mobles expositors per a les noves adquisicions i d'una vitrina per a exposicions.

- **Biologia**

Dos escàners, un ordinador del Rènting 27, una taula de juntes i taquilles per al personal.

- **Geologia**

Quatre portàtils en préstec.

- **Farmàcia**

Canvi d'ubicació dels mòduls individuals i 16 endolls més en quatre taules.

- **Física i Química**

S'han col·locat dos focus en una part de l'hemeroteca que quedava molt fosca i s'ha augmentat el nombre d'endolls de la Biblioteca.

- **Matemàtiques**

Instal·lació d'estors a les finestres de la zona de la fotocopiadora; instal·lació d'un escàner a la fotocopiadora-impressora Océ.

- **Medicina**

Biblioteca de l'Estudiant: inventari i actualització del fons, redistribució dels prestatges. Nova ubicació de l'expositor de revistes i reubicació dels expositors del CRAI Biblioteca.

- **Relacions Laborals**

S'ha obert una nova secció dedicada a la novel·la que s'ha anomenat *Narrativa social*. Tots els exemplars que formen part d'aquesta secció han estat recuperats de Cervera i d'altres biblioteques.

- **Reserva**

Adquisició de tres sensors de temperatura i humitat.

9

Recursos humans

9 Recursos humans

9.1 Dades generals

<u>Tipologia</u>	<u>Places</u>
Personal funcionari	147
Personal laboral	107
<hr/>	
Grups A/B/I/II	170
Grups C/D/III/IV	84

Taula 21. Nombre de places per categoria

Dins d'aquestes places s'ha comptat amb els reforços següents:

- un administratiu per a Direcció
- un ajudant de biblioteca a la Biblioteca de Matemàtiques
- un ajudant de biblioteca a Bellvitge, a compte de dimensionament
- un ajudant de biblioteca a Biologia, a compte de dimensionament
- un ajudant de biblioteca a Reserva
- un ajudant de biblioteca per a suport a la docència
- dos tècnics especialitzats de biblioteca del grup III a la Biblioteca del Campus de Bellvitge
- un tècnic especialitzat de biblioteca del grup III a Procés Tècnic
- un tècnic especialitzat de biblioteca al Campus de l'Alimentació de Torribera

Altres contractes de reforç:

- un ajudant de biblioteca per a Medi Ambient (tot l'any)

9.2 Formació del personal i assistència a congressos, reunions, jornades, etc.

Cursos UB

Total de cursos realitzats	61
Nombre de persones que han assistit a algun curs	139

Erasmus

Eötvös Loránd University (ELTE). Erasmus Staff Week for Librarians (Budapest). Montse Vióquez Meya. 24-28 de setembre de 2012.

9.2.1 Assistència a cursos i sessions. Formació externa

Personal del CRAI ha assistit als cursos i a les sessions de formació externa que s'indiquen a continuació:

- Formació nova plataforma PROQUEST. CBUC/CESCA. Jordi Ciuró i Francesca Carbonell. (29 febrer)
- "Gestió de fons personals amb UBDoc", Formació UB. Hi assisteixen sis membres de Procés Tècnic, tres catalogadors de biblioteques i dos becaris (14-26 abril)
- "Coneixent els nostres usuaris per servir-los millor" (12 juny), MediaTIC del Cibernarium. Cinc persones
- Taller bàsic de Drupal. COBDC (15 juny), MediaTIC del Cibernarium. Josep Coll

- “Lo Zibaldone di Leopardi come ipertesto” (octubre) Roma
- “Estadísticas de Circulación en el SIGB Millennium”, Innovative Interfaces (16 octubre). Quatre persones del CRAI
- Introducció a Drupal, Barcelona Activa (novembre), MediaTIC del Cibernarium. Laura Miró, Josep Coll i Gemma Masdeu
- Pràctica de les funcions avançades de Drupal. Barcelona Activa (novembre), MediaTIC del Cibernarium. Laura Miró, Josep Coll i Gemma Masdeu
- Com publicar a la UB-Web amb les noves plantilles per a productors habituals (26 nov. – 4 des.), MediaTIC del Cibernarium. Josep Coll
- Habilitats digitals i eines 2.0 (5-14 nov.), MediaTIC del Cibernarium. Josep Coll
- “The French Union Catalog of Higher Education & Research, SUDOC, towards national next generation ILS”, CBUC (12 desembre). Dues persones
- Analítica web per a la presa de decisions, amb l'eina Google Analytics (2012). Gemma Masdeu
- “Gestió documental a baix cost”, COBDC
- “Certificació digital”
- “Curs virtual sobre la catalogació i el format MARC21: curs introductori”, COBDC
- “Posa en marxa un bon servei d'informació a través del xat”, COBDC
- “Omeka”, COBDC
- Conferència sobre les noves competències professionals en els bibliotecaris de fons antic, Universitat d'Anvers. Personal de Reserva
- “Web social para profesionales de la información”, Anabad. Marta Maseguer Munné

Sessions per al personal del CRAI:

S'organitza una sessió per a tot el personal del CRAI el divendres 5 d'octubre de 2012 sobre l'estat actual de la implementació del model de gestió per processos en el CRAI de la UB. La sessió va estar presidida per: Dr. Dídac Ramírez, rector de la Universitat de Barcelona; Dr. Gaspar Rosselló, vicerector de Política Acadèmica i Qualitat; Dra. Carina Rey, delegada del rector com a comissionada responsable i representant institucional del CRAI; Sra. Adelaida Ferrer, directora del Centre de Recursos per a l'Aprenentatge i la Investigació; Sra. Carme Melsió, responsable del Servei d'Organització i Qualitat; i Sra. Cristina Güell, responsable de la Unitat de Serveis als Usuaris del CRAI.

9.2.2 Cursos impartits per personal del CRAI

- “Presentació dels recursos i serveis del CRAI de la UB” (23 gener). CRAI – Biblioteca de Bellvitge. Impartit per Carme Alpáñez
- “Taller de capacitación sobre visibilización de los contenidos en sitios web de las bibliotecas del CBUES: Evaluación de sitios web y creación de guías temáticas en sitios web de las bibliotecas; social bookmarking (Delicious), impartit per Assumpta Pujol a El Salvador, dins el projecte *Desarrollo de un programa para la promoción de acciones consorciadas y de cooperación entre las bibliotecas universitarias de El Salvador* (19-29 maig)
- “Metodología de cerca d'informació. Procediment d'execució de cerques a les bases de dades d'infermeria” (23, 25 i 30 octubre; 7, 9 i 12 novembre). CRAI – Biblioteca de Bellvitge. Impartit per Carme Alpáñez i Amanda Marín
- “Màrqueting en una unitat d'informació”, impartit per Laura Miró i Josep Coll (CRAI Unitat de Projectes) i Isabel Magdaleno (CRAI Relacions Laborals) amb una durada de 20 hores (24 octubre – 5 desembre)

9.2.3 Assistència a jornades

- III Congrés Europeu de Tecnologies de la Informació en l'Educació i en la Societat: una visió crítica. Facultat de Filosofia, Geografia i Història. 1-3 febrer. Hi ha assistit una persona del CRAI

- Primeres Jornades sobre la gestió de la informació científica (JGIC-2012). 12 i 13 abril. Sis assistents
- Jornada tècnica Grandir: “Avances en la gestión de datos de investigación en España”. Universitat Politècnica de Catalunya (UPC), 10 maig. Assistent: Judit Casals
- Cinquenes Jornades Catalanes de Revistes Científiques (JCRC). Barcelona, 24-25 maig. Assistent: Marcial Rubio
- “Anàlisi de la investigació i avaluació: dels rànquings als indicadors”. Facultat de Biblioteconomia i Documentació, 29 maig. Tres assistents
- “Clinical Key” de l'Editorial Elsevier. Barcelona, 31 maig. Assistent: Carme Cambrodí
- “Hoy es márketing 2012. IX edició”. Barcelona, 31 maig. Assistent: Marcial Rubio
- Sessió de presentació dels serveis, programes i línies de futur del CBUC a càrrec del director del CBUC, Lluís Anglada, al personal del CRAI a la Sala Ramón y Cajal, Edifici Històric de la UB, 4 juliol
- Jornada tècnica Grandir: “Workshop sobre Identificadores de Autor y ORCID”. Universitat Politècnica de Catalunya (UPC), 6 setembre
- Presentació: “Estat actual de la implementació del model de gestió per processos del CRAI de la UB”. 5 octubre
- Setmana Internacional de l'Accés Obert. 24 octubre. Assistents: Carme Navajas i Roger Àngela
- XI Workshop REBIUN: Tecnología móvil y bibliotecas. Novembre
- XIII Jornades Catalanes d'Informació i Documentació (JCID). 22 i 23 novembre. Assistents: Judit Casals i Cristina Güell
- Confluència de dades: la trajectòria de les biblioteques del CBUC en la unificació de l'accés a la informació (seminari). Universitat de Barcelona. Facultat de Biblioteconomia i Documentació, 28 novembre. Assistents: Mònica Anglada, Àngels Bonson, Judit Casals, Rosa Fabeiro i Anna Rovira
- La cap de la Unitat de Gestió de la Col·lecció va assistir a la X Reunió de Cartoteques Universitàries a l'Institut Cartogràfic de Catalunya, celebrada a la seu de l'ICC el 4 de desembre. S'hi van tractar els punts següents:
 - Presentació per part del Sr. Lluís Anglada, del CBUC, i el Sr. Ramon Ros, de l'ICC de *Linked Open Data. Un cas de sinèrgia entre ICC, CBUC i CEC*
 - Presentació del Projecte de georeferenciació col·lectiva a la Cartoteca de l'ICC, per la Sra. Noèlia Ramos i el Sr. Rafael Roset, de l'ICC
 - Intercanvi d'opinions entre tots els assistents sobre noves vies de col·laboració entre l'ICC i les cartoteques universitàries
- II Jornades de Biblioteques Patrimoniales. Assistents: personal de Reserva

9.3 Concursos, trasllats, etc.

En data 28 de novembre de 2011 es va convocar un concurs de mèrits per proveir les places de cap de la Biblioteca de Biologia i cap de la Biblioteca de Medicina.

En data 19 de març de 2012 es resol el concurs, amb efectes d'1 d'abril, amb les adjudicacions següents:

Montserrat Font Canudas, cap del CRAI-Biblioteca de Biologia
Assumpta Pujol Vallcorba, cap del CRAI-Biblioteca de Medicina

El 4 d'abril Gemma Masdeu s'incorpora a la Unitat de Projectes.

9.4 Becaris

Per al curs 2012-13 s'han convocat les beques següents:

- 67 beques de 15 hores setmanals per a les biblioteques
- una beca de 15 hores setmanals per al Servei d'Obtenció de Documents

- una beca de 15 hores setmanals per a la Unitat de Projectes
- una beca de 15 hores setmanals per a la Unitat de Procés Tècnic
- una beca de 15 hores setmanals per a la Unitat de Serveis als Usuaris
- dues beques de 15 hores per als arxius de fons personals
- tres beques de 15 hores setmanals per al Taller de Restauració
- deu beques de 20 hores setmanals per a la Unitat de Suport a la Docència
- deu beques de 20 hores setmanals per als punts de suport a la docència
- cinc beques de 20 hores setmanals per a la Unitat de Recerca i Innovació

Dades i indicadors del CRAI

	2009	2010	2011	2012
1. Dades generals				
1.1. Usuaris				
1.1.1. Usuaris potencials de la UB	106.131	103.797	111.090	110.925
1.1.2. Estudiants	94.985	91.656	98.595	96.234
1.1.2.1. Nombre d'estudiants de grau, diplomatura i llicenciatura	47.755	48.790	47.797	46.920
1.1.2.2. Nombre d'estudiants de postgrau	—	8.620	9.438	10.165
1.1.2.3. Nombre d'estudiants de doctorat i tutoria de tesis	3.419	3.627	5.494	4.681
1.1.2.4. Nombre d'estudiants de màsters universitaris	3.905	4.993	5.235	5.484
1.1.3. Nombre d'estudiants de títols propis i d'altres	39.906	34.246	30.631	28.984
1.1.4. PDI	4.853	4.995	5.247	5.306
1.1.5. PAS	2.294	2.348	2.448	2.294
1.1.6. Alumni UB	3.999	4.798	4.800	7.091
1.2. Espais				
1.2.1. Nombre de biblioteques	18	17	18	18
1.2.2. Superfície total en m ²	38.711	36.932	38.518	37.118
1.2.3. Nombre de sales de treball	60	67	67	64
1.2.4. Nombre d'aules informàtiques	14	15	16	15
1.2.5. Nombre d'aules d'autoaprenentatge	4	5	4	3
1.3. Horaris				
1.3.1. Mitjana de dies oberts anualment pel conjunt de les biblioteques	262	258	241,3	258
1.3.2. Nombre de dies d'obertura anuals en caps de setmana i festius	462	452	398	423
1.3.3. Nombre total d'hores d'obertura del conjunt de biblioteques	56.943	55.813	55.078	55.245

1.4. Equipaments				
1.4.1. Metres lineals de prestatgeria d'accés lliure	53.829	53.752	54.199	53.338
1.4.2. Metres lineals de prestatgeria de magatzem	29.018	29.183	29.746	29.698
1.4.3. Nombre de punts de consulta	6.296	6.469	6.525	6.210
1.4.4. Nombre d'aparells lectors-reproductors	62	124	69	67
1.4.5. Nombre de fotocopiadores d'ús públic	35	36	35	37
1.4.6. Nombre d'aparells d'autopréstec	4	4	4	4
1.4.7. Nombre de bústies d'autodevolució de préstec	6	6	6	6

1.5. Pressupost				
1.5.1. Pressupost assignat al CRAI	19.986.729	20.233.003	17.637.434	19.254.995
1.5.2. Pressupost d'adquisicions bibliogràfiques	5.948.080	7.264.435	7.015.585	5.201.123
1.5.2.1. Monografies	672.252	678.318	515.809	485.022
1.5.2.2. Revistes	4.429.857	5.726.646	5.637.645	3.849.205
1.5.2.3. Bases de dades	845.971	859.471	862.131	866.896
1.5.3. Pressupost de la biblioteca digital	4.055.795	4.804.242	4.880.023	3.911.026

1.6. Personal				
1.6.1. Nombre de personal assignat al CRAI	250	250	252	254
1.6.2. Nombre de becaris assignats al CRAI	111	107	101	101

1.7. Formació del personal				
1.7.1. Nombre de cursos de la UB	98	91	109	61
1.7.2. Nombre de persones que han assistit a cursos de la UB	<i>sense dades</i>	<i>sense dades</i>	<i>sense dades</i>	139
1.7.3. Nombre de cursos externs a la UB	9	13	5	3
1.7.4. Nombre de persones que han assistit a cursos externs a la UB	24	21	4	13
1.7.5. Nombre de presentacions en jornades, congressos i d'altres	23	9	4	6
1.7.6. Volum de personal format respecte al total de la plantilla del CRAI	<i>sense dades</i>	<i>sense dades</i>	<i>sense dades</i>	67,60 %

1.8 TIC				
1.8.1. Nombre de projectes tecnològics en funcionament i/o acabats enguany	<i>sense dades</i>	<i>sense dades</i>	<i>sense dades</i>	5
1.8.2. Nombre total d'ordinadors	1.328	1.388	1.384	1.122
1.8.3. Nombre de programes usats en el CRAI	<i>sense dades</i>	<i>sense dades</i>	<i>sense dades</i>	23

2. Serveis

2.1. Entrades a les biblioteques				
2.1.1. Nombre d'entrades a les biblioteques	5.532.712	5.479.625	5.229.492	4.849.368

2.2. Préstec				
2.2.1. Nombre total de préstecs i renovacions	714.164	826.738	934.775	927.674
2.2.2. Nombre total de préstecs i renovacions de documents	678.077	748.913	842.331	843.344
2.2.3. Nombre de préstecs i renovacions d'equipaments	36.087	77.825	92.446	84.330
2.2.4. Nombre de reserves de sales de treball	—	8.644	17.542	16.447
2.2.5. Nombre de préstecs i renovacions de bibliografia recomanada	<i>sense dades</i>	89.930	269.409	292.098
2.2.6. Nombre de préstecs i renovacions per PUC	—	—	3.526	35.155
2.2.7. Volum de préstecs + renovacions de documents en relació amb els usuaris potencials de la UB	6,39	7,22	7,58	7,60
2.2.8. Volum de préstecs + renovacions d'equipaments en relació amb els usuaris potencials de la UB	0,34	0,75	0,83	0,99
2.2.9. Volum de reserves de sales de treball al web en relació amb el total de reserves	—	<i>sense dades</i>	<i>sense dades</i>	58,43
2.2.10. Volum de préstecs + renovacions PUC d'usuaris UB en relació amb el total de préstecs + renovacions PUC realitzats	—	—	<i>sense dades</i>	47,86

2.3. Préstec Interbibliotecari				
2.3.1. Nombre de demanda emesa	8.360	9.168	8.046	4.746
2.3.2. Nombre de demanda rebuda	23.818	27.061	26.837	24.207
2.3.3. Temps mitjà de lliurament (demanda rebuda)	6 dies	6 dies	6 dies	6 dies
2.3.4. Volum de peticions rebudes a PI d'usuaris UB en relació amb el nombre de peticions servides de PI a usuaris UB	80,20	79,84	77,18	73,60

2.4. «Pregunteu al bibliotecari» (1)				
2.4.1. Nombre de consultes rebudes	2.089	2.071	1.958	5.780
2.4.2. Volum d'usuaris UB que han usat el servei en relació amb els usuaris potencials de la UB	1,43	1,51	1,27	5,15
2.4.3. Mitjana entre els temps màxim i mínim de lliurament	24 hores	24 hores	24 hores	24 hores

2.5. Formació d'usuari				
2.5.1. Nombre de cursos programats realitzats	199	400	231	56
2.5.1.1. Nombre d'assistents	2.562	4.214	2.135	1.115
2.5.2. Nombre de cursos de formació a mida realitzats	770	617	732	65
2.5.2.1. Nombre d'assistents als cursos	4.498	3.570	5.739	1.680
2.5.3. Nombre de cursos de formació reglada realitzats	0	0	32	75
2.5.3.1. Nombre d'assistents	<i>sense dades</i>	<i>sense dades</i>	866	3.212
2.5.4. Nombre total d'hores de formació impartida	1.264	1.173	1.427,60	613,50
2.5.5. Volum d'assistents a cursos d'informació en relació amb els usuaris potencials de la UB	6,65	7,5	7,87	7,28
2.5.6. Nombre de materials de formació elaborats	0	83	162	253

2.6. Suport a la Docència				
2.6.1. Nombre de peticions de suport a la docència	2.021	1.260	1.231	1.036
2.6.1.1. Volum de materials docents realitzats a la USD en relació amb el PDI de la UB	41,64	25,23	23,46	19,52
2.6.2. Nombre de peticions d'assessorament i suport ateses	2.556	4.337	4.062	3.838
2.6.2.1. Volum de peticions d'assessorament i suport ateses en relació amb el PDI de la UB	52,67	86,83	77,42	72,33

2.7. Suport a la Recerca				
2.7.1. Nombre de tesis doctorals en què s'ha donat suport als autors	<i>sense dades</i>	<i>sense dades</i>	<i>sense dades</i>	353
2.7.2. Nombre de documents incorporats al dipòsit de Recerca	—	—	—	2.740

2.8 Màrqueting i difusió				
2.8.1 Nombre de campanyes de màrqueting i difusió realitzades	<i>sense dades</i>	<i>sense dades</i>	<i>sense dades</i>	7
2.8.2. Nombre de notícies publicades	<i>sense dades</i>	<i>sense dades</i>	<i>sense dades</i>	162
2.8.3 Nombre de visites als blocs	<i>sense dades</i>	<i>sense dades</i>	<i>sense dades</i>	494.162
2.8.4. Nombre de seguidors a Facebook	<i>sense dades</i>	<i>sense dades</i>	<i>sense dades</i>	12.754

3. Accés a la informació

3.1. Web del CRAI

3.1.1. Nombre d'accessos a la pàgina principal del web	21.190.016	46.414.818	53.438.787	51.408.867
--	------------	------------	------------	------------

3.2. Catàlegs

3.2.1. Nombre de cerques als catàlegs	10.719.480	25.114.762	28.018.038	26.305.314
3.2.1.1. Volum de cerques al catàleg en relació amb els usuaris potencials del CRAI	101,01	241,96	252,21	237,14
3.2.2. Nombre de cerques al catàleg d'autoritats	54.378	69.271	79.147	78.013
3.2.2.1. Volum de cerques al catàleg d'autoritats en relació amb els usuaris potencials del CRAI	0,52	0,67	0,71	0,70

3.3. Llibres electrònics

3.3.1. Nombre d'accessos als llibres electrònics	71.193	46.011	48.853	44.342
3.3.2. Nombre de descàrregues de llibres electrònics	<i>sense dades</i>	115.802	126.985	163.041

3.4. Revistes electròniques

3.4.1. Nombre d'accessos a revistes electròniques	620.188	721.657	592.668	577.988
3.4.1.1. Volum d'accessos a revistes electròniques en relació amb els investigadors potencials de la UB	50,93	53,01	23,32	22,49
3.4.2. Nombre d'articles de revistes electròniques descarregats	2.374.945	2.160.544	1.320.476	4.914.547
3.4.2.1. Volum de descàrregues de revistes electròniques en relació amb el nombre de títols accessibles als usuaris de la UB	143,76	100,48	63,78	237,27

3.5. Bases de dades

3.5.1. Nombre d'accessos a les bases de dades	962.026	735.866	812.502	894.491
3.5.1.1. Volum d'accessos a les bases de dades en relació amb els investigadors potencials de la UB	79,01	54,05	31,97	34,89
3.5.2. Nombre d'articles de bases de dades descarregats	<i>sense dades</i>	89.306	161.817	230.241

3.6. Altres col·leccions				
3.6.1. Nombre d'accessos a altres recursos electrònics propis	242.500	277.490	439.001	1.212.756
3.6.1.1. Volum d'accessos al Dipòsit Digital en relació amb els usuaris potencials de la UB	—	2,88	2,79	4,06
3.6.2. Nombre de documents descarregats d'altres recursos electrònics propis	<i>sense dades</i>	777.093	1.055.131	2.500.722
3.6.3. Nombre de sessions realitzades a Refworks	<i>sense dades</i>	33.809	47.822	40.779

3.7. Indicadors globals				
3.7.1. Volum d'accessos als recursos electrònics en relació amb els usuaris potencials de la UB	16,38	20,25	15,88	17,73

4. Recursos d'informació

4.1. Volum de recursos d'informació oferts				
4.1.1. Monografies en paper	1.435.238	1.523.401	1.484.794	1.530.086
4.1.2. Monografies audiovisuals	<i>sense dades</i>	<i>sense dades</i>	<i>sense dades</i>	15.910
4.1.3. Fons antic	<i>sense dades</i>	171.463	206.517	268.159
4.1.4. Llibres electrònics	11.864	20.683	21.806	30.899
4.1.5. Volum total de monografies en relació amb els usuaris potencials de la UB	13,64	16,52	15,42	16,63
4.1.6. Revistes	50.696	56.748	57.098	56.452
4.1.7. Volum total de títols de revistes en relació amb els investigadors potencials de la UB	4,16	4,17	2,25	2,20
4.1.8. Bases de dades	335	373	370	389
4.1.9. Volum total de bases de dades en relació amb els investigadors potencials de la UB	0,03	0,03	0,01	0,02
4.1.10. Material no-libre	65.962	52.029	52.044	51.258
4.1.11. Documents en dipòsits digitals	<i>sense dades</i>	17.701	19.836	31.076
4.1.12. Documents en dipòsits de descàrrega	<i>sense dades</i>	<i>sense dades</i>	<i>sense dades</i>	175.114
4.1.13. Nombre total de sumaris a Dialnet	—	—	38.249	43.538
4.1.14. Volum total de recursos d'informació en relació amb els usuaris potencials de la UB	14,74	17,75	16,59	19,47

4.2. Volum de recursos d'informació adquirits l'any en curs				
4.2.1. Volum de recursos d'informació adquirits pel CRAI	70.970	65.860	44.359	75.103
4.2.1.1. Monografies en paper	63.745	57.176	36.183	52.984
4.2.1.2. Monografies audiovisuals	<i>sense dades</i>	<i>sense dades</i>	<i>sense dades</i>	650
4.2.1.3. Fons antic	2.435	813	468	5.350
4.2.1.4. Llibres electrònics	<i>sense dades</i>	1.418	1.711	8.652
4.2.1.5. Revistes	4.132	5.531	5.322	6.589
4.2.1.6. Bases de dades	163	173	165	171
4.2.1.7. Material no-llibre	495	749	510	707
4.2.2. Volum de recursos d'informació adquirits de manera compartida	12.525	24.601	24.290	34.256
4.2.2.1. Llibres electrònics	933	13.861	14.450	24.411
4.2.2.2. Revistes electròniques	11.531	10.673	9.779	9.779
4.2.2.3. Bases de dades	61	67	61	69

4.3. Volum de recursos d'informació ingressats en els dipòsits digitals l'any en curs				
4.3.1. Nombre de documents ingressats al Dipòsit Digital de la UB	1.186	2.201	2.055	3.798
4.3.1.1. Increment dels recursos d'informació ubicats al Dipòsit Digital de la UB	212,16	126,13	52,08	63,19
4.3.2. Nombre de documents de la UB ingressats en dipòsits consorciats	2.720	1.922	3.816	2.069

4.4. Volum de recursos d'informació ingressats en els dipòsits de descàrrega l'any en curs				
4.4.1. Recursos d'informació ingressats en dipòsits de descàrrega propis (Cervera)	<i>sense dades</i>	<i>sense dades</i>	<i>sense dades</i>	17.223
4.4.2. Recursos d'informació ingressats en dipòsits de descàrrega compartits (GEPA)	<i>sense dades</i>	939	1.128	1.126

(1) L'any 2012 es fusionen les dades dels serveis PaB i PaB-Docència.

