



Cáparra, l'ombra d'Emerita Augusta

*El tetrapylon, una fita a la ciutat de
Cáparra*



*Ariadna Ribas Gené
Treball Final de Grau
d'Història de l'Art
Curs 2012-2013*

Ariadna Ribas Gené

Ariadna Ribas Gené

NIUB: 14754342

DNI: 47945412A

Direcció: Dr. Gaspar Coll Rosell

Barcelona, juny 2013
Universitat de Barcelona
Grau d'Història de l'Art
Treball Final de Grau

Sumari

INTRODUCCIÓ	5
PROCÉS DE TREBALL	6
HIPÒTESIS	7
ORIGEN ETIMOLÒGIC DE LA POBLACIÓ	8
SITUACIÓ	8
GEOGRÀFICA	9
HISTÒRICA	10
FONTS REFERENTS A CÁPARRA	11
LITERÀRIES	11
CATÀLEG MONUMENTAL	18
VISUALS	18
INTERVENCIIONS ARQUEOLÒGIQUES	20
MARC LEGAL	26
DESCRIPCIÓ DEL JACIMENT	28
FUNCIÓ	29
LA VIA DE LA PLATA	31
EL TETRAPYLON	31
DESCRIPCIÓ LITERÀRIA	32
DESCRIPCIÓ SEGONS LES EXCAVACIONS	34
DATACIÓ	35
INSCRIPCIÓ	35
ESTÀTUES	38
TIPOLOGIA DEL TETRAPYLON	39
FUNCIÓ	40
HIPÒTESIS DE RECONSTRUCCIÓ	41
PROJECTE ALBA-PLATA	44
CONCLUSIONS	46

RESOLUCIÓ DE LES HIPÒTESIS	49
REFLEXIONS GENERALS FINALS	50
FONTS CONSULTADES	52
<hr/>	
BIBLIOGRAFIA I ALTRES FONTS D'INFORMACIÓ	52
FONTS DIGITALS	59
APÈNDIX	62
<hr/>	
SUPORT VISUAL	62
RESUM	82
RESUMEN	83
ABSTRACT	83
AGRAÏMENTS	84

Introducció

En les següents línies, es desenvoluparà l'estat de la qüestió de Cáparra, i, concretament d'un element d'aquest jaciment: el *tetrapylon*. Aquest jaciment està situat a Extremadura i la seva història es remunta a l'època preromana –segons diverses hipòtesis i corroboracions mitjançant les excavacions del jaciment–. Tot seguit, s'exposaran les diverses versions i justificacions que defensa cadascun dels seus autors, deixant de banda que els vestigis parlen per si sols.

Primer de tot, ubicaré el jaciment de Cáparra tant en la vessant geogràfica com en la cronològica. Un cop situats, haurem de veure tot el recull de fonts coetànies sobre els vestigis i les que han aflorat al llarg de la història, atès que no ha estat un jaciment que hagi passat per alt als historiadors i erudits, sinó que sempre ha estat un punt de mira pels estudiosos. Però no ens podem quedar amb les fonts documentals, sinó que també hem de recórrer a les fonts gràfiques, on el *tetrapylon* ha estat el principal protagonista.

Tanmateix no només ens hem de quedar amb les fonts que han estat filtrades per un autor, sinó que hem d'anar *in situ* per valorar els seus vestigis. Per això, he exposat les diverses campanyes arqueològiques que s'han anat fent des de principis del segle XX fins a l'actualitat.

Després, ens hem de situar exclusivament en el jaciment de Cáparra, a través d'una descripció de tots els seus components i de la seva funcionalitat, a més de tenir una ubicació clau: la Via de la Plata. Tot seguit, em centraré en un *únicum* a la Península Ibèrica: el *tetrapylon*.

D'aquest, realitzaré un estat de la qüestió extens, exposant les seves descripcions principals, la seva funció, la seva tipologia, les seves inscripcions, a més de les estàtues que el deuriem decorar en el seu moment d'esplendor. Culminarem aquest amb un seguit d'hipòtesis de reconstrucció que han plantejat diversos autors al llarg de la història. A més, també caldrà destacar el cabdal projecte que ha acompanyat Cáparra els darrer anys: el Projecte Alba-Plata.

Al final, exposaré les meves conclusions partint de les diverses fonts i hipòtesis que ofereixen els diferents estudiosos, de les quals prendré posició i diré per la que em decanto, justificant aquest posicionament. Com a colofó, oferiré un seguit de reflexions sobre la importància del patrimoni per a la nostra societat i per a les generacions futures.

Procés de treball

En un principi, vaig plantejar el meu estat de la qüestió com una anàlisi profunda de la ciutat de Cáparra, de totes les parts que la componen, tanmateix de seguida me'n vaig adonar que era un treball massa ambiciós, fet que em corroborà el Dr. Coll. Per això, després d'haver llegit un bon gruix de bibliografia i tenir una bona base per començar a edificar, vaig acotar el meu tema, i vaig proposar realitzar un plantejament del jaciment complet al principi, però després centrar-me únicament en el *tetrapylon*.

A partir d'aquí, també vaig poder crear algunes hipòtesis que seran plasmades a l'inici del treball i a les conclusions es corroboraran o bé es refutaran. Vaig seguir llegint i seleccionant les fonts, fins que vaig començar a plasmar-ho sobre aquest paper i vaig veure que es començaven a generar nous apartats que el mateix tema em demanava, i de retruc nova informació que havia de cercar.

Però mica en mica vaig poder acabar de definir la forma del meu treball amb tots els apartats que contindria. Tanmateix les fonts bibliogràfiques no em solucionaven tot el contingut del treball, sinó que necessitava parlar amb algú que estigués vivint en aquest moment amb el jaciment al costat. Per això, vaig decidir trucar al Centre d'Interpretació de Cáparra –on ja hi havia anat prèviament–, on em van poder informar de les noves que s'estaven coent en el jaciment, a més de resoldrem alguns dubtes que tenia.

Amb tot això, acabava el meu estat de la qüestió, però creia oportú incorporar un seguit de reflexions sobre el patrimoni, atès que el meu treball no té un punt de

mira tan sols històric, sinó que és una manifestació de totes aquelles tasques arqueològiques que s'han fet en aquesta ciutat per tal de conservar-la i fer-la perdurar en el temps.

Hipòtesis

Abans d'endinsar-nos en el contingut del treball, exposaré el seguit d'hipòtesis que em vaig plantejar. Algunes foren plantejades al principi de la investigació, i per això a les conclusions veurem com s'han refutat, ja que la bibliografia va manifestar que eren tot el contrari.

En primer lloc, em plantejava “La ciutat de Cáparra, una població oblidada”, ja que fins que no vaig anar a Extremadura, ni tan sols havia sentit a parlar d'aquesta ciutat romana, a diferència d'Itàlica, Baelo Claudia o altres poblacions romanes que es troben per aquella zona de la Península Ibèrica.

En segon lloc, “El *tetrapylon*, un *únicum* a Hispania”, atès que la majoria d'arcs de la península són arcs honorífics i no són de la tipologia de quatre costats amb quatre arcs, com és el cas de la ciutat de Cáparra.

En tercera posició, “Cáparra: de l'èxit al fracàs”, atès que observant els vestigis arqueològics *in situ* pots veure com Cáparra fou una gran ciutat, ben equipada i situada, així com de grans dimensions. No obstant això, des de la seva despoblació la sedimentació de la història va anar cobrint el seu esplendor.

I en darrer lloc, “Consolidar abans que restaurar”, ja que quan no es té la suficient informació, val més consolidar allò que es manté en peu abans que realitzar restauracions fins arribar al punt de falsejar el que podria haver estat el jaciment romà, i, en conseqüència, el que ens ocupa en aquest estat de la qüestió.

Ara tot seguit, es desenvoluparà el cos del treball, és a dir, l'estat de la qüestió sobre la ciutat de Cáparra i, concretament, del *tetrapylon*, tal com s'ha estat explicat en els apartats anteriors.

Origen etimològic de la població

Primer de tot, hem de centrar-nos en l'origen etimològic de la paraula Cáparra, a més de veure les diferents maneres d'escriure-la al llarg de la història. El terme Cáparra¹, prové del llatí *Càpere* i *àrrha*, és la quantitat de diners que s'avança en alguns contractes. A conseqüència d'això després se l'anomenava com "Las Ventas de Cáparra".

Com podem veure tot seguit, els diferents autors la citen escrita de diverses maneres. Els primers autors la citen com a *Capara*, però posteriorment podem veure que també consta com a *Capera*. Malgrat això l'origen i denominació correcta és la de *Capara*, que ens la cita Plini en la seva Història Natural. Posteriorment els autors realitzaven la transcripció de forma distinta, com també ens la podem trobar amb dos pes quan Ptolomeu en la cita amb grec.

Per tant, un cop tenim el punt de partida de l'origen etimològic i de les diferents maneres en que els autors fan referència aquest ciutat, ja ens podem endinsar a l'estat de la qüestió pròpiament dit.

Situació

Tot seguit s'exposarà tant la situació geogràfica com la situació històrica en que va aflorar el nostre estat de la qüestió, *Cáparra*; no gensmenys, en la visió històrica es farà un plantejament de la primera Cáparra i de la que ens resta actualment. A més de constatar les distintes propostes històriques que s'han anat qüestionant al llarg del temps. En resum, el que actualment queda consensuat com a vàlid i acceptat per la majoria d'estudiosos fins que els vestigis arqueològics no ens demostrin el contrari.

¹ Vid. «Diccionari etimològic». A: www.etimo.it/?term=caparra. [Consultat 10/04/2013].

Geogràfica

Ens trobem a Extremadura², al nord de l'actual província de Càceres³ -una de les zones més fèrtils d'Extremadura-, concretament a l'est de la Comunitat Autònoma, a prop del riu Ambroz, que és l'afluent del riu Alagón⁴, i aquestes restes arqueològiques es troben just a la bifurcació, on el riu Ambroz s'uneix un altre cop amb l'Alagón. Està entre les serres de la Jarilla, Cabeza Bellosa i El Villar, a més de Las Hurdes⁵. Ens trobem damunt d'una vall, però al seu fons comencen a iniciar-se un seguit d'ondulacions. Ja precisant el terreny d'aquest jaciment arqueològic ens trobem damunt de la Via de la Plata i en l'encreuament dels dos rius, quan el terreny s'eleva una mica és just on es troben les restes arqueològiques. Concretament ubicada a la dehesa Casablanca, entre els termes d'Oliva de Plasencia i Guijon de Granadilla, a 40º 10' al nord i 2º 24' 35'' a l'est⁶.

Aquesta és la localització de la Cáparra que coneixem actualment, però hem de tenir en compte la Cáparra preromana⁷, que estava situada a La Villeta, no gaire lluny d'on es troba el jaciment actualment⁸. A més, les restes que tenim a dia d'avui són un assentament *ex novo*.

Els elements que permeten que aquest assentament se situï en aquest indret⁹ és la proximitat amb el riu Ambroz¹⁰, principalment, a més que aquesta vall és molt

² Mapa d'Hispania, vid. apèndix figura número 1.

³ Vid. CERRILLO 2010, pàg. 1.

⁴ Vid. MÉLIDA 1924, pàg. 96-97.

⁵ Vid. BLÁZQUEZ 1965, pàg. 5.

⁶ Vid. «Ruinas romanas de Cáparra». A: www.guijondegranadilla.com/caparra.htm. [Consultat 5/12/2012].

⁷ Segons Cerrillo, podria correspondre a un assentament preromà, les fonts antigues ens constaten que es tracta del que trobem actualment a l'ubicació geogràfica citada en aquest apartat. Vid. CERRILLO 2010, pàg. 1.

⁸ Segons V. Paredes Guillén, també citat per Mélida i conegut adhuc per Schulten.

⁹ Vid. «Ruinas romanas de Cáparra». A: www.guijondegranadilla.com/caparra.htm. [Consultat 5/12/2012].

¹⁰ Vid. RIO-MIRANDA 2011, pàg. 4.

rica en agricultura i al voltant hi ha material de construcció: la pissarra i el granit. La posició dominant en un terreny elevat i un element clau és el creuament realitzat per la via de la Plata, que ha permès que la vil·la fos un punt d'interès al llarg de la història.

Històrica

Primer de tot, cal especificar la primera fase, la preromana, de la qual no hi ha indicis clars de la seva existència, a part que estarien una mica desplaçats respecte del jaciment actual. L'assentament, segons els vestigis arqueològics, seria del canvi d'era¹¹, per tant, el podríem situar a l'època d'August¹², ja que és una ciutat que s'inclou dins del desenvolupament urbà que va traçar August a la Península, on seguia les principals vies del territori: Via Augusta i Via de La Plata¹³. En un principi, es tractava d'una *mansion*, després va passar a ser un *oppidum*¹⁴, però a l'època de Vespecià, és a dir, en els darrers anys del segle I dC, va arribar a la categoria de *municipium flavium caparense*¹⁵, i hem de tenir en compte que en aquesta zona no proliferaven els nuclis urbans en l'època romana¹⁶.

Però la segona fase, la que coneixem arqueològicament, és de cronologia d'August i la municipalització d'època flàvia va revitalitzar Cáparra¹⁷, ja que fou un moment en què proliferaren les construccions monumentals –gràcies al seu ascens– i en aquest moment es realitzà el fòrum. A més, hi ha dues fases constructives, clarament diferenciades pel seu material emprat. En primer lloc, podem parlar de l'ús del granit, mentre que la segona, el marbre. Aquesta darrera ja ens situa al segle II – això també és gràcies a les inscripcions que trobem en alguns dels vestigis-.

¹¹ Documentat amb la importació de ceràmica itàlica. Vid. Apartat “Funció”.

¹² Vid. CERRILLO, Enrique. «Cáparra. *Municipium flavium caparense*». A: www.cervantesvirtual.com/bib/portal/antigua/caparra.shtml. [Consultat 12/11/2012].

¹³ Vid. RIO-MIRANDA 2011, pàg. 4.

¹⁴ Vid. CERRILLO 2006, pàg. 313.

¹⁵ Vid. CERRILLO 2010, pàg. 1.

¹⁶ Vid. «Ruinas romanas de Cáparra». A: www.guijondegranadilla.com/caparra.htm. [Consultat 5/12/2012].

¹⁷ Vid. CERRILLO 2006, pàg. 309.

Al segle III, encara es mantenia l'activitat municipal, gràcies a algunes inscripcions, però a les darreries d'aquest segle o als inicis del següent hi ha símptomes de privatització d'àrees públiques; a tall d'exemple tenim el fòrum. En aquell moment, es reutilitzaran els materials i els fonaments dels edificis no seguiran els models que havien quedat estipulats anteriorment, per tant, es comença a evidenciar el seu estat ruïnós.

Fonts referents a Cáparra

Tot seguit s'exposaran totes aquelles fonts, tant documentals com visuals, que s'han anat cultivant al llarg de la història. Ja hi ha documents des de la seva aparició, fins al segle XX, moment en què s'iniciaren les distintes campanyes arqueològiques. Però abans ens centrarem amb tots aquells vestigis que es podien contemplar, i, en conseqüència eren coneguts per tothom abans de qualsevol tipus d'intervenció.

Literàries

Com en la majoria de troballes, i més de magnituds importants, hi ha referències escrites, coetànies al jaciment i posteriors, i Cáparra no n'és una excepció. El primer autor que cita aquesta ciutat és Plini en la seva Història Natural (segle I dC), quan realitza la descripció geogràfica d'Hispania, concretament dins de Lusitània cita el poble del *capperenses* com estipendiàries d'aquesta regió: «*Estipendiàries, nominació amb la qual no estaven descontents, excepte en aquest moment els que ordenen assentar-se a la regió Bètica Augustobricenses, Aemienses, Aranditani, Axabricsenses, Balsenses, Caesarobricenses, Caperenses, Caurienses, colarni, Civilitani, Concordienses, Elbocori, Interamnienses, Lancienses, Mirobricenses, qui Celtici, Cognominantur*»¹⁸. Nogensmenys, hem de tenir en compte que no era una ciutat, sinó un *populus peregrinum* amb l'estigma de pagament estipendiari. També consta amb aquesta

¹⁸ Vid. PLINI Nat. Hist. IV, 118.

nomenclatura a les inscripcions CIL, II, 806, 812-13 i 810¹⁹. Per tant, es dedueix que des del final de la República Romana ja existia aquesta ciutat, tenint en compte la *formula provinciarum* d'Agrippa (41 aC)²⁰.

En segon lloc, tenim a Claudi Ptolomeu, de la segona meitat del segle II dC, que realitza un recorregut per les *mansions* que hi havia a la via, indicant-les mitjançant la longitud i la latitud. Primer ens cita a Cáparra²¹ com a ciutat que pertanyia als vetons: «La regió dels vetons està constituïda per les següents ciutats: [...] Κάπαρα 8º 30' 41º [...]»²², però després torna a citar la mateixa ciutat ubicant-la a Lusitània: «I en la regió de Lusitània hi havia aquestes ciutats: [...] Κάπαρα 8º 40' 39º 10' [...]»²³. Això indica clarament que la ciutat es trobava entre el límit dels dos pobles. A més s'ha de tenir en compte que al 27 aC August canvià les fronteres.

L'itinerari d'Antonino, del segle III dC, cita la ciutat de Cáparra localitzada a la calçada entre Emerita i Salamanca, concretament a 110 milles d'Emerita Augusta, delimitada al sud amb Rusticiana i al nord amb Caelonico: «Rusticiana, 22; Capara, 22; Caecilio vico, 22»²⁴. L'anònim de Ravenate, geògraf del segle VII, escriu la cosmografia²⁵ citant la mansió de «Cappara»²⁶.

I en darrer lloc, de les fonts antigues, trobem a l' *Itinerario de Barro*, del segle II dC²⁷, un conjunt de *tabellae* d'argila, on concretament a la *tabula* II²⁸ hi ha l'eix viari de

¹⁹ Per a més informació sobre les inscripcions de la ciutat de Cáparra *vid.* HABA 1986.

²⁰ Corroborat per les troballes arqueològiques, que no han trobat cap element de l'època preromana, *vid.* BLÁZQUEZ 1965, pàg. 5.

²¹ Aquesta associació de Cáparra citada en dues zones distintes, tant Müller com Hübner ho han associat a la mateixa ciutat. *Vid.* BLÁZQUEZ 1965, pàg. 6.

²² *Vid.* PTOLOMEU II, 5,7.

²³ *Vid.* PTOLOMEU II, 5, 6.

²⁴ *Vid. Itin. Ant.* 433,7.

²⁵ El llistat de noms de les ciutats.

²⁶ *Vid.* RAVENATE 319, 11.

²⁷ Segons Blázquez, però García i Bellido perfila més i ho ubica entre l'any 69 i el 74. *Vid.* GARCÍA 1975, pàg. 553.

²⁸ *Itinerari de Barro, taula II, vid.* apèndix figura número 2 i 3.

la Lusitània Septentrional fins al cap administratiu d'Emerita Augusta²⁹. Dins d'aquest seguit de noms ens trobem amb Cáparra³⁰.

Després d'analitzar les fonts antigues, es passa per un període del qual no tenim cap notícia, però arribem al segle XV i XVI i un seguit de factors propicien que tornin a proliferar aquest tipus de documents. En primer lloc, el factor polític, ja que l'Estat es preocupa per tot el territori, i *ad hoc* es recullen dades per interès històric; era el moment dels interrogatoris de Felip II³¹, concretament de l'any 1575. També s'ha de tenir en compte el factor econòmic mitjançant la repoblació dels territoris, tant des del vessant fiscal com el vessant demogràfic. I en darrer lloc, l'humanisme, que es basava en allò clàssic i, en conseqüència, en l'antiguitat.

En primer lloc, al 1527 Mariangelus Accursius cita Cáparra: «*La ciutat de Capera [...], que l'anomenen "las ventas de Caparra"*»³², fa referència concretament a l'arc: «*La ciutat (Cáparra), amb mig arc que el poble anomena "Las Torres", [...] entre dues columnes es troba una inscripció, tals lletres del gran fundador*»³³, però també fa constar que Cáparra serví de pedrera per als pobles veïns, atès que s'han trobat moltes inscripcions que pertanyien a Cáparra³⁴, cosa que també afirma Castro: «*ningunas señales de antigüedad vi en este pueblo y aunque copie en él nueve letreros, dizenme que un dean de aquella ciudad estudioso de cosas antiguas los truxo de las ruinas de Caparra y de aquel contorno y los puso en su casa, donde yo los hallé parte en un juego de pelota y parte en una esquina de la casa*»³⁵ a la vegada que fa referència al *tetrapylon*: «*Queda oi un arco de muy hermosa estructura, edificado en quadro de manera que por cada lado haze arco y de todos quatro nasce una boveda sobre la qual*

²⁹ GARCÍA 1975, pàg. 553.

³⁰ Vid. *Itinerario del Barro*, taula II: «*Capara*».

³¹ A la segona meitat del segle XVI Felip II encarregà aquests interrogatoris als municipis que governava, i eren les *Relacions Topogràfiques dels pobles d'Espanya*, on volia conèixer els aspectes econòmics, geogràfics, històrics i artístics. Vid. MALDONADO 2007, pàg. 315.

³² Vid. MARIANGELUS ACCURSIUS *Hisp.* XXVII, 33.

³³ Vid. *Hisp.* XX-VII, 33, consultat A: BLÁZQUEZ 1965, pàg. 8.

³⁴ Vid. *Ibidem*.

³⁵ Vid. *Ibidem*.

se ve un gran pedaso de argamassa maciço, despojado ya del ornamento que tuvo de piedra, y assi deste como de las letras que hai en uno de los pilares del arco parece haver sido sepulcro de algun principal de aquel lugar. Está encima del camino de la plata, y las letras que tiene son estas»³⁶.

En aquells moments hi havien molts autors que van citar aquesta ciutat i concretament es referien al seu arc i a les seves làpides; el primer és el que identificarà aquesta ciutat, atès que serà repetit en diversos documents. A tall d'exemple trobem a Siculo, Metellus³⁷, Docampo³⁸, Zurita³⁹, Valenzuela⁴⁰, Juan de Villuga, entre d'altres.

En aquests moments, es continua conservant el topònim de «*Las ventas de Cáparra*». També d'aquest període, s'ha de destacar Gaspar de Castro, del 1550, que explica que havien estat unes *ventas* importants, però que en aquell moment estaven recobertes de vegetació: «*muchas muestras vi aquí de haber sido antiguamente pueblo señalado, aunque ahora, sino son ciertas ventas, todo lo demás está poblado de envinas*»⁴¹. Mameramus ens dóna una notícia molt important: l'existència de dos arcs⁴², el *tetrapylon* i un petit i sense inscripció⁴³. Reprenent les Relacions Topogràfiques de Felip II, trobem –dins de la vil·la de Granadilla– una referència al *tetrapylon* i a les portes de la ciutat que quedaven en peu: «*Ay una torre cayda que estan agora quatro pilares enhiestos con su quatro harcos de canteria y pasa por debajo el camino de la plata y esta tambien una portada de canteria q devia ser alguna puerta de dicha ciudad*»⁴⁴.

Al segle XVII, tot i que hi ha un moment de crisi i decadència, alguns autors continuen citant-la. En primer lloc, tenim Fray Francisco de Coria, clergue extremeny, que ens parla de l'arc, de les inscripcions i també ens enumera diversos edificis que en

³⁶ Vid. *Ibidem*.

³⁷ Segons Metellus: «*In Capparae nobili arcu*». Vid. BLÁZQUEZ 1965, pàg. 8.

³⁸ Segons Docampo: «*Caperae in arcu*». Vid. BLÁZQUEZ 1965, pàg. 8.

³⁹ Segons Zurita: «*In ruinis Caparae in arcu*» Vid. CIL II, 105.

⁴⁰ Segons Valenzuela: «*En las ventas de Caparram arci quebrado por medio*». Vid. BLÁZQUEZ 1965, pàg. 9.

⁴¹ Vid. GASPARD DE CASTRO foli 57. Vid. BLÁZQUEZ 1965, pàg. 9.

⁴² Segons Mameranus, l'arc és l'emblema de Cáparra. Vid. BLÁZQUEZ 1965, pàg. 8.

⁴³ Però aquest arc no s'ha trobat fins a dia d'avui. Vid. BLÁZQUEZ 1965, pàg. 7.

⁴⁴ Vid. CERRILLO 2006, pàg. 306.

aquell moment hi havia a la vista: «Agora en este nuestro tiempo (any 1608) se ven y conocen los vestigios y ruinas de los edificios antiguos de esta Ciudad, los cuales dan bien à entender la grandeza y lo que en su tiempo fue. Hay agora en medio de ella una docena de casas poco más, que sirven de posada à los caminantes y por la Ciudad antigua son llamadas las ventas de Caparra. Entre los muchos y grandes edificios que tuvo esta Ciudad persevera en pie un Arco grande de sillares de cantería, à la traza y manera de Arco triumphal, como los que se ven en Roma; y también un edificio, ò pedazo de Castillo fuerte de sillares de cantería con cuatro grandes portadas, ò arcos, puestas en forma de Cruz en los cuatro lienzos del edificio, correspondientes las unas à las otras. Hay ni mas ni menos una puente mal tratada del tiempo la cual es obra de Romanos. Está puesta sobre el rio de Ambroz, que pasa junto à esta Ciudad: y por el lado septentrional de ella se conocen los Muros y cercas antiguas de la Ciudad, las quales según parecen, eran fortísimas, y labradas de sillares de cantería. Por medio de las ruinas y edificios de esta Ciudad pasa el camino, o calzada real, que llaman de la Plata, que viniendo de Castilla la Vieja atraviesa por toda la Extremadura hasta que se entra en el Andalucía»⁴⁵.

Amb el canvi de segle tornen a proliferar els documents, gràcies als viatges dels erudits, que realitzaven cròniques, anals i enquestes de la zona alta d'Extremadura. Seguint la tradició de Felip II, tant Carles III com Carles IV –els monarques il·lustrats– continuen fent projectes per conèixer l'entorn, els anomenats *Interrogatorios de la real audiència* del 1791, que ens serveixen com a testimonis directes, emprats com a memorials i informes.

En primer lloc, Laborde identifica la ciutat de Cáparra com Ambracia, però per la resta d'autors no hi ha cap dubte que aquesta ciutat es correspon amb la que cita Plini⁴⁶, qui també escriu el nom de forma correcta⁴⁷. Enrique Flórez, pare agustinà i

⁴⁵ Vid. FLÓREZ 2000, pàg. 58.

⁴⁶ Vid. BLÁZQUEZ 1965, pàg. 9.

⁴⁷ Però Flórez no hi està d'acord; ell creia el contrari, i diu: «En el territorio del Obispado antiguo de Coria hubo una famosa Ciudad, llamada Capara, que algunos escriben con dos pp, y hoy con dos rr. Hizose famosa por tener su situación en el camino real de Mérida à Zaragoza por Salamanca, que llaman

historiador del 1758 amb la seva *España Sagrada*, ens parla de Cáparra com una ciutat antiga del Bisbat de Còria. En segon lloc, tenim a Luis José de Velázquez, marquès de Valdeflores de mitjans del segle XVIII, que es tracta del personatge que ha aportat més inscripcions de la ciutat de Cáparra i dels seus voltants. Cita aquesta ciutat com una aldea de quatre veïns, que conserva el seu nom antic, i fa referència a les tres primeres fonts antigues comentades en aquest apartat. Constata que hi ha moltes restes, però que tan sols es manté en peu un arc d'ordre compost, sobre una calçada antiga que va a Salamanca, i té una volta amb quatre arcs oberts. I relaciona els forats que es troben a l'arc amb el pont de Mérida⁴⁸, per tal d'encaixar els ganxos de ferro.

En tercer lloc, tenim Quironga y Loaysa, que va aconsellar la repoblació de Cáparra l'any 1769 en memòria de la corona⁴⁹. Uns anys després, Antonio Ponz en la seva obra sobre el trajecte d'Extremadura, és a dir, la Ruta de la Plata, ens cita Cáparra: «*Lo que Cáparra pudo haber sido en lo antiguo, lo demuestran claramente su hermosa situación, la amplitud, y buena proporción del terreno para cultivo, reducido hoy a espeso monte; las infinitas lápidas y monumentos del tiempo de los romanos, llevados a Plasencia y a diferentes pueblos de estos contornos, particularmente a la Oliva; la proximidad del río..., los muchos cimientos, trozos de columnas y otras piedras de suntuosas fábricas, que se descubren... el famoso arco o monumento de trofeo, que en la misma Cáparra se conserva en pie en la calzada romana... ¿quién duda que se hallarían infinitas preciosidades, si de propósito se hiciesen excavaciones en Cáparra? Ello es que por todo aquel contorno se encuentran piedras labradas, y cimientos de*

nuestros Autores el camino de la Plata: y por tanto es uno de los lugares mencionados en Antonino, y en el Ravennate. Plinio nombra entre los estipendiarios de Lusitania à los Caperenses (en la diccion procedente à los caurenses) y parece debe leerse Caparenses, por hallarse assi en Antonino, Ptolomeo, y piedras literatas. La mención de Ptolomeo es entre los pueblos de los Vettones: pero con el yerro común de no señalar bien la posición individual, pues la coloca mas cerca de Salamanca, que lo señalado en Antonino, y lo que realment corresponde al sitio de la Ciudad: la qual conserva sus ruina en el mismo camino de la Plata, distante tres leguas de Plasencia acia el Septentrion, en un llano, junto al rio Ambroz». Vid. BLÁZQUEZ 1965, pàg. 9.

⁴⁸ Pont de Mérida, vid. apèndix figura número 4.

⁴⁹ Vid. CERRILLO 2006, pàg. 306.

*fábricas sin poner cuidado en buscarlos»⁵⁰. I com he explicat, en aquest moment es realitza la *Encuesta de la Real Audiència de Extremadura*, al 1791⁵¹, on s'explica la despoblació de la província de Cáceres i, en conseqüència, del municipi de Guijon de Granadilla, on s'ubiquen les *ventas de Cáparra*. Ponz ens diu que aleshores només hi havia vuit habitants, però que van abandonar la ciutat, per tant, al voltant del 1791 Cáparra es va quedar despoblada després de tants anys d'haver estat habitada.*

Passant ja al segle XIX, els estudiosos que recorren la Via de la Plata continuen parant-se davant de l'arc de Cáparra, però no aporten res de nou respecte del que s'ha dit en el segle anterior. A més, s'ha de tenir en compte que molts dels vestigis ja no estaven *in situ*. Primer de tot, tenim a Alejandro Laborde, cap al 1806, amb el *Voyage pittoresque de l'Espagne*, on aprofita les aportacions de Velázquez. També tenim J. A. De Viu, que a les *Antigüedades de Extremadura*, del 1852, recull una gran quantitat de material: «*De Val de Opispo sigue este (el camino) a Cáparra, establecimiento campestre de cuatro o seis vecinos hasta la guerra de la independencia en que fue derruido, no quedando, puede decirse, más que una casa, como para designar los campos donde existiera cáparra. Por fortuna conserva el nombre antiguo, que es muy raro... Infinitos son los mármoles y monumentos que han sido arrebatados de Caparra, ya a Plasencia, ya a Oliva o a otras partes; y muchos los que ha destruido el arado y la barbarie. Así es, que ya no se hallan sobre aquel suelo sino pocas inscripciones y éstas muy degradadas... Aunque no deja de haber en Cáparra, a pesar de todo, muchos vestigios de su antigua opulencia, como cimientos de grandes edificios, trozos de columnas, frisos, arquitrabes, basas y capiteles, etc. Todo muy deteriorado, no se conserva en pie sino el arco., junto al arco parece que hubo otros edificios, particularmente hacia su espalda, camino adelante»⁵², i altres autors posteriors el reprendran.*

⁵⁰ Vid. PONZ 1784, pàg. 32.

⁵¹ Vid. CERRILLO 2007, pàg. 19.

⁵² Vid. CERRILLO 2007, pàg. 21.

Al segle XX, en començar les campanyes arqueològiques, les referències a Cáparra es desborden, per tant, ja no són casos aïllats que es puguin anar seguint de forma precisa. Els que siguin pertinents ja seran citats en els apartats següents de l'estat de la qüestió.

Catàleg Monumental

Segons l'*Enciclopèdia de Cáceres* del 1914, sabem quines restes arqueològiques estaven a la vista de tothom o bé mig enterrades, per tant, allò que es coneixia quan hom passava per la Via de la Plata.

En primer lloc, hi havia el pont⁵³ sobre el Riu Ambroz, amb quatre arcs de mig punt, semblant al pont de Mérida. En segon lloc, l'arc commemoratiu, que havia estat un punt de mira dels erudits al llarg de tota la història, i "l'emblema" que identificava aquesta vil·la. També hi ha restes de dos edificis, que no estaven identificats amb cap ús en concret, a més d'haver-hi un amfiteatre⁵⁴. I passant dels elements constructius als elements decoratius, hem de constatar que hi havia distintes estàtues de marbre, capitells de granit, com bases de columnes, fites sepulcral, ares de pedra i alguns bustos que avui dia pertanyen a col·leccions privades⁵⁵.

Visuals

Les fonts visuals de Cáparra s'inicien més tard que les documentals, atès que en aquest cas no hi ha fonts coetànies, ja que no és fins al segle XVI –moment en què proliferen també les fonts documentals– quan comencem a trobar alguns dibuixos i posteriorment alguns gravats. S'ha de constatar que aquestes fonts visuals tan sols són del *tetrapylum* de Cáparra, la resta de la ciutat passa desapercibuda en les fonts visuals.

⁵³ *Pont de Cáparra*, vid. apèndix figura número 5.

⁵⁴ *Vista general de Cáparra*, vid. apèndix figura número 6.

⁵⁵ Vid. MÉLIDA 1924, pàg. 96-104.

En primer lloc, tenim el dibuix⁵⁶ realitzat per M. Accursio⁵⁷ al 1550, que és un disseny ràpid i realitzat des d'un dels dos eixos de la via, i a més suggereix l'existència dels quatre arcs⁵⁸. Gràcies al dibuix, podem saber que la conservació era la mateixa que podem veure actualment.

En segon lloc, tenim el gravat de Velázquez⁵⁹, que va aprofitar Ponz⁶⁰ -entre d'altres autors-, del 1784. L'arc està plasmat des d'un punt de vista frontal, i amb els detalls que ens ofereix sabem que està presa des del sud, per la presència de podis avançats. En aquest cas, però, a diferència del d'Accursio no es suggereix la idea de creuer quàdruple⁶¹. Tot i així, és fidel a la falta de carreus de granit, a més d'afegir la vegetació i idealitzar alguns detalls. Viu⁶² al 1852 també inclou un gravat del *tetrapylum*, però és una còpia del de Ponz, només hi ha algunes variants per no caure en el plagi, com el canvi de dimensions o la variació en la vegetació i paisatge, a més d'un canvi de llums i ombres; també afegeix el mateix peu de fotografia que Ponz⁶³.

Després ja passem al segle XIX, en què tenim al gravat de De Laborde⁶⁴, que és fidel a la realitat, a excepció d'alguns detalls, ja que es permet la llicència de realitzar una reconstrucció hipotètica i col·locar alguns personatges per tal de tenir una referència d'escala. Està realitzat des de l'angle sud-oest⁶⁵, i ens permet llegir els quatre arcs, afegint vegetació i inscripcions. A part de l'arc, també afegeix el mur de l'església de Bella Flor, que denota un estat en ruïna. Hi ha un espai en blanc de més repercussió i a més incorpora una làmina amb un intent de reconstrucció⁶⁶ i una planta

⁵⁶ *Dibuix de M. Accursio, vid. apèndix figura número 7.*

⁵⁷ *Vid. CERRILLO 1989-1990, pàg. 121.*

⁵⁸ *Ibidem, pàg. 122.*

⁵⁹ *Vid. CERRILLO 2006, pàg. 312.*

⁶⁰ *Gravat de Velázquez inclòs en el llibre de Viatges de Ponz, vid. apèndix figura número 8.*

⁶¹ *Vid. CERRILLO 1989-1990, pàg. 121-122.*

⁶² *Gravat de Viu, vid. apèndix figura número 9.*

⁶³ "ARCO DE TROFEO EN CAPARRA". *Vid. CERRILLO 1989-1990, pàg. 123.*

⁶⁴ *Gravat de De Laborde, vid. apèndix figura número 10.*

⁶⁵ *Vid. CERRILLO 1989-1990, pàg. 124.*

⁶⁶ *Vid. CERRILLO 2006, pàg. 312.*

d'ell mateix⁶⁷. En el *Semanario Pintoresco Español*⁶⁸ de 1848 s'inclou un dibuix⁶⁹ que sembla una imitació de De Laborde, fins i tot amb figures. I el més sorprenent són les muralles que envolten aquestes ruïnes.

V. Paredes Guillén, arquitecte de Plasencia⁷⁰, va realitzar un dibuix⁷¹ en un manuscrit que avui es troba a l'Arxiu Històric Provincial de Càceres, però que no està datat⁷², i es troba reproduït en l'edició d'un manuscrit sobre voltes⁷³. I en darrer lloc, hi ha una reproducció fotogràfica, presa a finals del segle XIX pel mateix V. Paredes Guillén⁷⁴, conservada al Museu de Càceres. Aquesta reproducció ens permet veure el deteriorament dels carreus de granit, a més de la pèrdua de relleu dels capitells. Aquesta fotografia està feta des del sud-est⁷⁵.

A partir d'aquí, a través de la fotografia, s'arriba a un descontrol d'imatges sobre Cáparra incalculable, ja que aquesta generalització permet il·lustrar tant treballs arqueològics com guies turístiques. No obstant això, també trobem –contemporani a nosaltres, del 2010- una aquarel·la d'Antón Hurtado⁷⁶, el qui continua plasmant el *tetrapylum* que identifica aquesta ciutat.

Intervencions arqueològiques

Les intervencions arqueològiques en aquest jaciment s'iniciaren al segle XX. Hi ha hagut diverses campanyes, però no totes amb la mateixa filosofia, sinó que amb

⁶⁷ *Intent de reconstrucció del tetrapylon de Cáparra per De Laborde*, vid. apèndix figura número 11.

⁶⁸ Vid. DIVERSOS AUTORS 1848.

⁶⁹ *Semanario Pintoresco de España*, vid. apèndix figura número 12.

⁷⁰ Vid. PAREDES 2009.

⁷¹ *Dibuix de V. Paredes Guillén*, vid. apèndix figura número 13.

⁷² Vid. CERRILLO 2006, pàg. 313.

⁷³ En l'apartat d' "**Excavacions arqueològiques**" es reprendrà, ja que és la primera restauració que es realitzà a l'arc de Cáparra. Vid. PAREDES 2004.

⁷⁴ *Fotografia de V. Paredes Guillén*, vid. apèndix figura número 14.

⁷⁵ Vid. CERRILLO 1989-1990, pàg. 124.

⁷⁶ *Antón Hurtado, aquarel·la de l'arc de Cáparra*, vid. apèndix figura número 15.

objectius diferents. En alguns casos, tan sols es volien consolidar aquells vestigis que es podien contemplar per tal que no es deterioressin. En d'altres casos, en canvi, l'objectiu era fer nous descobriments, realitzar un progrés i treure a la llum aquells vestigis que amb la sedimentació de la història havien quedat ocults.

La primera excavació, de la qual tenim constància gràcies a les notícies de Paredes Guillén, és aquell en què es va intervenir la volta d'aresta de l'arc de Cáparra, a més de consolidar distints despreniments d'alguns dels carreus que formaven la clau. Aquesta fou a principis del segle XX, però no tenim la data d'intervenció concreta. S'ha pogut saber a partir de la fotografia citada anteriorment⁷⁷ que es conserva en el Museu de Cáceres i també a les que ens ofereix el *Catálogo Monumental de la Provincia de Cáceres*⁷⁸. Tot i així, hi hagueren diversos intents de realitzar unes excavacions arqueològiques, ja que es volia convertir Cáparra en la "Pompeia Espanyola"⁷⁹. A més, també es volgué crear una societat hispanico-francesa, però a Pierre París no li va semblar correcte per qüestions patriòtiques⁸⁰.

La segona intervenció fou la de Floriano⁸¹, realitzada amb meticulositat, que ja va dur a terme una exploració de forma metòdica després d'haver fet una prospecció inicial. Va començar la primera campanya a la tardor del 1929 i la segona a la primavera del 1930, però els seus inicis foren fortuïts, atès que durant la dècada dels anys vint es localitzà una inscripció de dedicació a un temple de Júpiter quan s'anava a traçar una carretera. Com a resultat d'això, sorgí l'interès, per part de Floriano, d'iniciar unes excavacions en aquests terrenys⁸². En aquestes dues campanyes, subvencionades per la Diputació Provincial de Cáceres, es trobaren el temple de Júpiter i tres necròpolis. Va traçar el primer plànol⁸³ de la ciutat amb l'arc, el temple,

⁷⁷ Vid. Apartat "Fonts visuals" pàg. 21.

⁷⁸ *Arc de Cáparra Mérida*, vid. apèndix figura número 16, 17.

⁷⁹ Vid. CERRILLO 2006, pàg. 307.

⁸⁰ *Ibidem*.

⁸¹ Vid. FLORIANO 1944, pàg. 270-286.

⁸² Vid. CERRILLO 1991, pàg. 373.

⁸³ *Plànol de Cáparra per A. Floriano del 1929*, vid. apèndix figura número 18.

l'amfiteatre, les vivendes i l'embassament. A més, es fixa la ubicació de la necròpolis mitjançant un sondeig.

Després hi va haver una intervenció conservadora⁸⁴ realitzada per González Varcárcel (1913-1992), tal com explica una notícia de l'època publicada en premsa⁸⁵.

Als anys seixanta, Blázquez reprèn el treball de l'excavació, que estava íntimament relacionat amb el projecte de Floriano, i s'havia de revisar i datar⁸⁶ tot el que s'havia trobat anteriorment. En aquesta etapa, hi hagué un major coneixement de l'estructura de la ciutat i la relació d'uns edificis amb els altres⁸⁷; marcant com a centre de la ciutat el *tetrapylon* i irradiant a partir d'aquí la intervenció arqueològica. L'excavació s'organitzà en tres campanyes. La primera s'inicià al 1963, i es proposaren esbrinar si hi havia calçada sota de l'arc de Cáparra, cosa que ja havia insinuat Frothingham «*The fact that this arch is in the form of Janus would favour the theory that it was a territorial arch unless it could be shown that it stood at the intersection of two main arteries of a ancient city. Only excavations can settle the question in these two case*»⁸⁸.

La segona fou finançada, com la primera, per la Direcció General de Belles Arts, i en aquesta se centraren principalment amb l'amfiteatre, la neteja del temple de Júpiter i un edifici de les immediacions del *tetrapylon*⁸⁹. I la darrera campanya es realitzà al 1967⁹⁰ i se centrà en dos punts: una vil·la al nord de la muralla i un mur que travessa el fòrum. En totes elles, es trobaren materials, fragments d'escultures i monedes, entre d'altres. A més no s'ha d'oblidar la contínua localització d'inscripcions.

La tercera fase volia abraçar diversos estudis. Al 1985, es dissenyà el "Projecte Cáparra" on es vol reconstruir la topografia de l'àrea urbana, conèixer la relació amb

⁸⁴ *Dibuix de González Varcárcel, vid. apèndix figura número 19.*

⁸⁵ *Vid. CERRILLO 2006, pàg. 311.*

⁸⁶ *Vid. BLÁZQUEZ 1965, pàg. 9.*

⁸⁷ *Vid. CERRILLO 1991, pàg. 373.*

⁸⁸ *Vid. FROTHINGHAM 1915, pàg. 174.*

⁸⁹ *Vid. BLÁZQUEZ 1966, pág. 3.*

⁹⁰ *Vid. BLÁZQUEZ 1968, pàg. 3.*

jaciments circumdants a la ciutat. A més de la documentació sistemàtica de les troballes fins al moment, i a través de les fonts textuais medievals i modernes⁹¹. Després del procés de documentació i de marcar els límits de la ciutat, es volia excavar les necròpolis, l'amfiteatre extramurs i algunes portes de les muralles. Aquestes foren finançades per la Direcció General de Patrimoni Cultural de la Conselleria d'Educació i Cultura de la Junta d'Extremadura, i també participà la Diputació Provincial de Càceres que era la propietària de part dels terrenys de la ciutat de Cáparra⁹².

Aquestes no s'iniciaren fins al 1990, i es dividiren en tres punts d'intervenció, que acabaren donant grans fruits. Es trobaren monedes de Claudi II El Gòtic i un cap d'una escultura de marbre que pertanyia a un Mercuri, entre d'altres. Aquesta intervenció també fou un procés de reconstrucció, on s'afegiren alguns pòdiums que García i Bellido va suposar que havien servit per suportar unes estàtues eqüestres als angles del *tetrapylon*⁹³.

Al 1996 la Conselleria de Cultura de la Junta d'Extremadura⁹⁴ va emprendre una anàlisi meticulosa de l'arc per corregir alguns problemes arquitectònics, com una esquerda per la qual entrava humitat, entre d'altres patologies. Fou gràcies a la intervenció del Professor García de Miguel de la Universitat Complutense de Madrid, que va realitzar una anàlisi meticulosa. I aquesta degradació era deguda a la patina que havia estat aplicada en un origen al monument.

Al 1997 el jaciment quedà inclòs en el *projecte Alba Plata*⁹⁵, es va fixar uns objectius de caràcter científic, didàctic i d'adequació. Al 2000 es realitzà un nou projecte d'intervenció, tant d'excavació com de consolidació, a més de la realització d'un centre d'interpretació. Volien presentar les ruïnes d'una altra manera per tal que es pogués llegir de forma contextualitzada. Aquesta campanya fou duta a cap al 2001.

⁹¹ Vid. CERRILLO 1991, pàg. 374.

⁹² Atès que al 1988 havia adquirit els terrenys. Vid. CERRILLO 2010, pàg. 2.

⁹³ *Hipòtesi de reconstrucció de García i Bellido*, vid. apèndix figura número 20.

⁹⁴ Vid. CERRILLO 2006, pàg. 311.

⁹⁵ Recuperació i posada en valor del patrimoni de les proximitats de la Via de la Plata.

Hi participaren Carlos Javier Gómez García com a arquitecte i Ana Bejarano Osorio com a arqueòloga. Es volien continuar les tasques ja iniciades per Blázquez i continuades per Enrique Cerrillo a l'àrea del fòrum. Però també recuperaren l'estructura social de la ciutat, amb els espais residencials, a més dels vials reguladors de la trama urbana⁹⁶. Es decidí col·locar el centre d'interpretació⁹⁷ en la zona sud-oriental, però primer de tot s'havien de registrar totes les estructures funeràries i enterraments que es veien afectats pel Centre d'Interpretació.

També es continuà la tasca en el sector de l'amfiteatre, a més de la muralla amb els seus accessos a la ciutat. Però el seu espai d'estudi més important era la cruïlla entre el *cardo* i el *decumanus maximus*. Després d'haver realitzat sondejos, es va descobrir que hi havia hagut una calçada porticada, que es vol consolidar després de rebaixar el nivell arqueològic 120 metres⁹⁸. S'eliminaran totes aquelles barreres visuals i s'incorporaran estructures de fusta en cas que les vies no puguin ser transitables, que s'establiran de forma paral·lela⁹⁹. A l'amfiteatre es preveia la reconstrucció d'unes grades de fusta¹⁰⁰. El principal objectiu era donar a conèixer la història de la ciutat, per tant se solidificarien els carreus i es complementarien amb panells explicatius en zones puntuals¹⁰¹.

El centre d'interpretació consistiria en un moble de línia senzilla i compost de volums, amb un objectiu molt clar: «*Un edificio que anunciaría al visitante que nada, excepto la propia ruina, es eterno*»¹⁰². Tindria el menor impacte en l'entorn, tant físic

⁹⁶ Vid. CERRILLO 2000, pàg. 138.

⁹⁷ Centre d'interpretació, vid. apèndix figura número 21.

⁹⁸ Vid. CERRILLO 2000, pàg. 138.

⁹⁹ Això no ha esdevingut així, ja que actualment els carrers originals són transitables, només en alguns sectors puntuals s'han afegit les passarel·les de fusta.

¹⁰⁰ Aquest punt del projecte no es realitzà, ja que aquest es troba en forma de túmul i no es pot apreciar ni la seva forma d'amfiteatre.

¹⁰¹ Vid. CERRILLO 2000, pàg. 139.

¹⁰² Vid. CERRILLO 2000, pàg. 140.

com visual, perquè es pogués desmuntar en qualsevol moment¹⁰³. Si els romans empraren la seva tecnologia i el seu material, el centre d'interpretació mostra la tecnologia actual sense caure en l'anacronisme d'anhel en mimetitzar la seva arquitectura.

Però Cáparra ha continuat sent un jaciment viu al segle XXI, no se l'ha oblidat, sinó que s'ha prosseguit amb noves excavacions i de retruc nous descobriments. Es realitzà una campanya al 2009-2010 dirigida per Eulalia Guijón Gabriel, gràcies al Projecte Via de la Plata II Extremadura, promogut per la Conselleria de Cultura i finançat pel Banco Europeo de Inversiones i la Junta de Extremadura¹⁰⁴. El pressupost que es necessità fou de 563.636 euros. L'objectiu d'aquesta campanya era centrar-se en l'arqueologia, la restauració i la museïtzació¹⁰⁵. Gràcies a aquesta campanya s'han conegut les termes romanes públiques davant del fòrum¹⁰⁶, una àrea domèstica, les *tabernae* i el fòrum amb les seves dependències¹⁰⁷.

En aquest cas es va emprar el mètode Harris durant l'excavació. Aquest consisteix en l'identificació de diferents "objectes" que componen tota l'excavació, amb materials exhumadors, els quals permeten oferir una seqüència cronològica, i així es realitza un registre en les fitxes fent costar l'anàlisi estructurat i el procés d'informació¹⁰⁸.

Va haver-hi una segona campanya que fou dirigida per Pedro Matesanz i es necessitaren 182.109 euros. Però aquesta segona fase del projecte de la Via de la Plata II s'estengué fins al 2011, moment en què es descobrí una porta i una vivenda que supera la milla de metres quadrats¹⁰⁹, i s'invertiren 745.000 euros aportats per la Junta

¹⁰³ Vid. «Arquitectura y Habitat de Extremadura». A: <http://www.revistahabite.com/caparra.html> [Consultat 17/05/2013]

¹⁰⁴ DIVERSOS AUTORS 2012, pàg. 34.

¹⁰⁵ S'ha de tenir en compte que totes les peces exposades en el centre d'interpretació són rèpliques.

¹⁰⁶ CERRILLO 2010, pàg. 2.

¹⁰⁷ *Fòrum*, vid. apèndix figura número 22.

¹⁰⁸ Vid. RÍO-MIRANDA 2002, pàg. 4.

¹⁰⁹ «Descubren una nueva puerta en Cáparra». A: <http://www.hoy.es/v/20110305/sociedad/descubren-nueva-puerta-caparra-20110305.html> [Consultat 17/05/2013].

d'Extremadura i la Unió Europea; era una fase d'excavació i consolidació. A més, s'han trobat estructures modernes del segle XVII al XIX¹¹⁰, ja que "Las Ventas de Cáparra" s'empraren com a pedrera. A més, en aquesta campanya també es realitzarà la senyalització des de la carretera fins al jaciment arqueològic.

Des de l'any 2012, les excavacions estan aturades. Està previst realitzar noves campanyes d'excavació, atès que aquest mes de maig els arqueòlegs han anat a fer prospeccions sobre el terreny. El seu principal objectiu per les futures campanyes és l'amfiteatre, que actualment es troba enterrat sota un túmul de terra i tan sols s'entreveu la seva silueta. Però el pressupost destinat al patrimoni d'Extremadura ha minvat un 22,8% respecte dels anys anteriors. A més, cal afegir, que tot i que destinen 2,7 milions d'euros per la protecció del Patrimoni¹¹¹, gran part d'aquest import se l'emporta la ciutat de Mérida, i per això no queda gaire pressupost per a la resta de ciutats d'aquesta Comunitat Autònoma.

Marc legal

Aquestes ruïnes van ser protegides gràcies a la llei de 1931 com a «Monumentos Nacionales»¹¹², juntament amb el temple de Júpiter i el pont del damunt del riu Ambroz, que tenien un aspecte molt distint al d'avui. Però fins aquell moment era un espai de diferents propietaris particulars, no va ser fins l'any 1988, que els terrenys van ser adquirits per la Diputació de Cáceres, tot i que no en la seva totalitat.

Avui dia continua igual, és a dir, el jaciment és propietat de la Junta d'Extremadura, ja que els terrenys es van expropiar *ante* 1988. Mentre que els voltants del jaciment estan replets de finques de propietat privada, de manera que podrien ser

¹¹⁰ *Ibidem*.

¹¹¹ *Vid.* «Cáparra, ciudad romana». A: www.mupart.uv.es [Consultat 19/05/2013].

¹¹² *Vid.* CERRILLO 2006, pàg. 308.

expropiats per continuar amb les excavacions, per tant, ampliar les investigacions en les rodalies del jaciment.

Segons la llei II del 1999 del 29 de març del Patrimoni Històric i Cultural d'Extremadura¹¹³, poden ser declarats béns d'interès cultural aquells indrets on existeixin béns mobles i immobles susceptibles de ser estudiats amb metodologia arqueològica, tant si es troben a la superfície com si es troben al subsòl o sota les aigües que flueixen dins del territori de la Comunitat¹¹⁴.

En el moment en què és declarat Bé d'Interès Cultural, se li atorga la màxima categoria de protecció als béns integrants del Patrimoni Històric i Cultural d'Extremadura.

Tanmateix no fou, com hem dit al principi, fins al 1931 que es protegí aquest jaciment. En conseqüència, va sortir malparat de l'espoli fins aquest moment. Per això, alguns dels elements, com escultures, ares i columnes, entre d'altres, que hi havia en aquest jaciment van anar desapareixent i no se n'ha sabut res. Tan sols sabem de la seva existència gràcies a la documentació i descripció anterior que ens va oferir Mérida, principalment, i també de la memòria de Floriano, segurament, avui dia han acabat camuflades a cases de particulars.

¹¹³ Vid. «Ley 2/1999, de 29 de marzo, de Patrimonio Histórico y Cultural de Extremadura». A: www.noticias.juridicas.com/base_datos/CCAA/ex-12-1999.t1.html#c1s1 [Consultat 6/12/2012].

¹¹⁴ Article 6 de la Ley 2/1999, de 29 de marzo, de Patrimonio Histórico y Cultural de Extremadura.

Descripció del jaciment

La ciutat de Cáparra¹¹⁵ té una extensió de *circa* 16 hectàrees¹¹⁶. Dins d'aquest recinte, i als seus voltants, hi trobem diversos equipaments. Consta d'un amfiteatre, les muralles amb les seves portes, arquitectura domèstica, el fòrum, els temples, la basílica, la cúria, les termes, tres necròpolis, el *Kardo* i el *Decumanus* i, en darrer lloc, l'arc¹¹⁷. I una mica més lluny també s'ha trobat un forn i hi ha el aqüeducte, que es proveïa d'aigua amb el pantà que es troba a les rodalies.

Al principi del jaciment, a l'exterior de les muralles, hi ha l'amfiteatre que és senzill i de petites dimensions, ja que era una arquitectura efímera i per això les seves grades foren construïdes amb fusta i aquestes es reforçaren amb pedra. A l'exterior del recinte emmurallat, també hi ha tres necròpolis, una de les quals jeu a sota de l'actual centre d'interpretació. Quan entrem en el recinte, que es pot realitzar mitjançant quatre portes, trobem dos tipus de vivendes: *Domus* i *Insulae*.

Hi ha un fòrum¹¹⁸, que era l'espai públic i religiós de la ciutat, en el qual hi queda el temple de Júpiter i un altre temple –realment comptava amb tres temples, però a dia d'avui tan sols hi ha aquests dos al descobert–, recinte en el qual també es troba la basílica. Tanmateix, s'ha de tenir en compte que l'espai inicialment considerat “temple de Júpiter” dins del fòrum realment correspon a l'espai d'una cúria. La cúria es deu a un procés de remodelació i adequació d'espais preexistents que estaven destinats a una altra funció, ja que en el moment de la municipalització s'hauria dotat la ciutat amb espais públics¹¹⁹.

¹¹⁵ *Plànol de Cáparra de Río-Miranda 2001, vid. apèndix figura número 23.*

¹¹⁶ *Vid. CERRILLO 2000, pàg. 138.*

¹¹⁷ *Vid. «Ruinas romanas de Cáparra». A: Ceder Cáparra, www.cedercaparra.es/patrimonio.html [Consultat 15/05/2013].*

¹¹⁸ *Plànol dels voltants del tetrapylon, vid. apèndix figura número 24.*

¹¹⁹ *Vid. CERRILLO 1995, pàg. 209.*

Aquesta ciutat¹²⁰ compta amb unes termes romanes, que són de planta quadrada i l'orientació de les quals és nord-sud. Al sud trobem la Palestra porticada on hi ha dues habitacions i una banyera d'aigua freda, i, al nord, es troben diverses *tabernae*¹²¹ que poden atribuir-se a magatzems i oficines administratives. El conjunt termal comprèn un circuit format pel *vestibulum*, dos *frigidarium*, *apodyterium*, dos *tepidarium*, *caldarium* o *sudatorium*¹²². També hi trobem l'*hipocaustum*, que està format per trenta-sis *pilae* de maons. Aquestes termes funcionaven amb sistema hidràulic, la cisterna de la qual encara es conserva, a més, s'ha descobert que hi ha una canal cap al pantà de Casa Blanca¹²³.

Funció

Fins al segle XX, era conegut com les *Ventas de Cáparra*, ja que en un inici havia estat una ciutat *estipendiaria*¹²⁴ i, tal com diu la paraula, era la paga o remuneració que es donava a algú per un servei. Per tant, si es qualificava una ciutat amb aquest terme era un centre d'intercanvi d'una àrea de poblament, fonamentalment agrícola i ramader¹²⁵.

Al principi, era simplement una *mansion*, per tant, tenia funció d'acollida per a aquells mercaders que anaven per la ruta de la Plata i havien de realitzar una parada al llarg del seu trajecte. No obstant això, als soldats romans els va agradar aquest indret per les seves qualitats geogràfiques. Per això, s'establiren de forma sedentària. Nogensmenys, va passar de ser una zona d'alberg a una petit *oppidum*, però sense deixar enrere la seva denominació de *ciutat estipendiaria*.

¹²⁰ *Termes Río-Miranda*, vid. apèndix figura número 25.

¹²¹ *Tabernae Río-Miranda*, vid. apèndix figura número 26.

¹²² Vid. RIO-MIRANDA 2002, pàg. 4-5.

¹²³ *Ibidem*, pàg. 8.

¹²⁴ Vid. ACERO 2005, pàg. 286.

¹²⁵ Vid. HABA 1990, pàg. 241.

A Cáparra, va haver-hi un desenvolupament artesanal important, tot i que les zones més industrialitzades de època romana van ser la Mediterrània i la Bètica. La població s'havia assentat de forma lliure en aquest indret, tal i com ens informa l'epigrafia que hi ha a Cáparra i a la seva zona d'influència¹²⁶. Va haver de desenvolupar un gran paper dins del context del món romà, ja que es trobava en una de les vies més importants de la Hispània Romana. Aquest fet afavoria el seu comerç.

Va destacar en el comerç de la indústria ceràmica, que generava una gran clientela. Aquesta ceràmica va arribar d'Itàlia mitjançant els soldats¹²⁷ i després s'imità a Hispània. Aquests tallers abarcarien pràcticament tota la Península i el nord de Marroc¹²⁸, atès que es tractava d'un punt de comerç molt important¹²⁹.

A més de les sigillates aretines i la ceràmica, també hi havia vols amb vernís roig de Pompeia¹³⁰, fet que corrobora la datació del canvi d'era. Per tant, es pot pensar que en aquell moment ja hi havia un assentament estable –com s'ha apuntat en un inici-, ja que al principi tan sols es tractava d'un indret de descans de la via que ascendia des d'*Augusta Emerita* fins a *Asturica*, i a partir d'aleshores es convertia en un principi de ciutat estable.

Per tant, la funció d'aquesta ciutat romana era principalment comercial¹³¹, tant per la seva situació estratègica en la Via de la Plata, com per les condicions geogràfiques en què es trobava. Per aquests motius, va despertar l'interès dels romans, que s'hi van assentar i van portar objectes d'Itàlia, és a dir, van copiar-los per tal de generar la seva pròpia producció.

¹²⁶ Vid. RIO-MIRANDA 2011, pàg. 4.

¹²⁷ Vid. RIO-MIRANDA 2001, pàg. 1.

¹²⁸ *Ibidem*, pàg 7.

¹²⁹ *Ibidem*.

¹³⁰ Vid. ALONSO 1992-1993, pàg. 83.

¹³¹ *Cáparra*, vid. apèndix figura número 27.

La Via de la Plata

S'ha de tenir en compte que la via de la Plata ja existia des d'abans de la romanització a Hispània, però que és un eix de comunicació principal, atès que va constituir un factor clau per a la humanització del territori, ja que a través d'ella circulaven homes, mercaderies i idees¹³². La Via de la Plata, juntament amb la Via Augusta, van ser un punt de mira per l'Emperador August. Tanmateix, es va utilitzar com a comunicació de nord a sud, i va arribar a ser la columna vertebral de la Lusitania. Per això *circa* d'aquest eix es van assentat distintes *mansiones*, amb una urbanització desigual.

La gran majoria van ser creades *ex novo*. Cáparra no n'és una excepció, a part que fou la que va tenir major transcendència perquè va adquirir un cert nivell urbanístic¹³³. En conseqüència, això afavorí que Cáparra fos un punt de trànsit freqüent i no fos oblidada en cap moment, ja que sempre s'assegurava una parada dels qui passaven per allà, que fins i tot incorporaven en les seves anotacions en alguns casos. Nogensmenys, aquest fet també va produir perjudicis, atès que va estat un gran focus d'espoli. Com que es tractava d'un jaciment, va ser sempre conegut. Una gran part dels seus vestigis es trobaven exposats a tothom.

El Tetrápylon

Després d'haver realitzat una visió general de la ciutat de Cáparra, tant de les seves fonts, com de la seva arqueologia, acotaré el meu objecte d'estudi per centrar-me únicament a un element d'aquesta ciutat: el *tetrápylon*¹³⁴ situat en la posició central del recorregut del *iter ab Emerita Asturicam*¹³⁵, que esdevé l'eix vertebrador de

¹³² Vid. HABA 1990, pàg. 241.

¹³³ *Ibidem*.

¹³⁴ El *tetrápylon*, vid. apèndix figura número 28, 29, 30 i 31.

¹³⁵ Vid. CERRILLO 2000, pàg. 137.

l'urbanisme¹³⁶. Tot i que la ciutat quedà despoblada, aquest element commemoratiu focalitza l'interès de la visita, ja que és l'únic element que queda en peu i, de retruc, és l'únic element que permet reconèixer el caràcter urbà del jaciment¹³⁷. A més, és conegut amb diverses denominacions, com *torre de quatre portes* o bé *castell de les torres*, com si fos una fortificació¹³⁸. Tanmateix, el convertiré en tema central, realitzant un estudi de cas, però del qual irradiaran comparatives i hipòtesis, entre d'altres.

Descripció literària

Entre els antics, és Ponz¹³⁹ qui ja va parlar especial atenció al *tetrapylon* i ens fa una descripció més detallada de l'arc de Cáparra, a més de copiar la inscripció i oferir un gravat de l'arc amb la seva planta. No obstant això tot seguit, exposaré la descripció de Mérida i la que posteriorment ens fa Floriano en la seva memòria de la campanya arqueològica, on podem veure que hi ha algunes correccions respecte de l'anterior.

Mérida ens fa una descripció d'aquest arc al 1914¹⁴⁰, atès que era l'element més visible de tot el jaciment. En aquell moment, encara no s'havia fet cap intervenció arqueològica reglada –tal com s'ha explicat anteriorment– per tant, ens explica allò que hi havia visible i com es trobava sense haver estat retocat pels éssers humans, és a dir, com l'havia deixat el pas del temps. A més de destacar que es tracta d'un *unicum* a Espanya.

Ens diu que es tracta d'un arc commemoratiu, gairebé intacte i, de retruc, és l'element més important de la ciutat de Cáparra, a més de ser el més original de tot

¹³⁶ S'haurà de complementar amb el llibre de RIO-MIRANDA ALCÓN, Jaime. *La ciudad romana de Cáparra: El urbanismo*. Actualment en premsa, ja que a part de poder veure la funció urbanística que tenia l'arc, contindrà els monuments de la ciutat, amb reconstruccions virtuals, plànols i comparatives dels seus monuments amb l'imperi.

¹³⁷ Vid. CERRILLO 1991, pàg. 373.

¹³⁸ Vid. CERRILLO 1989-1990, pàg. 112.

¹³⁹ Vid. PONZ 1784, pàg. 32.

¹⁴⁰ Vid. MÉLIDA 1914, pàg. 97-98.

Espanya. És un temple amb un arc en cadascun dels seus quatre costats, que se sostenen damunt del quatre pilars de planta rectangular¹⁴¹, amb uns pedestals destacats en el front. Té una àrea total de 8,59 metres de longitud i 7,35 de latitud. El material emprat per la construcció són carreus de granit, els arcs són de mig punt i les dovelles amb motlures marcades a l'extradós. Aquests arcs sorgeixen de pilastres àtiques que descansen sobre el sòcol motllurat i manifesten uns capitells capritxosos decorats amb garlandes i fines fulles. En el mateix sòcol, també hi ha unes columnes de fust llis, dels quals no es conserva cap dels seus capitells.

L'interior del temple està cobert amb volta d'aresta¹⁴², a sobre de la qual tan sols es conserva un gran bloc de formigó, que no sabem com coronava, si bé amb un àtic o una piràmide, i tampoc si hi havia alguna estàtua. En un dels pedestals, hi ha una inscripció¹⁴³, tanmateix, també cal destacar que en els quatre pedestals hi hagueren estàtues¹⁴⁴.

La descripció que ens ofereix Mérida és molt minuciosa i exacte, però caldria rectificar algunes de les seves mesures. En la campanya arqueològica de Floriano¹⁴⁵, en la seva memòria també ens fa una descripció i ens diu que l'arc està damunt de quatre pilars robustos, que mesuren 3,12 metres d'eix per 2,75 d'amplada, i els del davant tenen 4,05 d'eix amb la mateixa amplada que els anteriors. Sobre aquests quatre pilars, s'aixequen els arcs. L'àrea total del monument és de 10,57 d'eix per 8,93 d'amplada i la seva altura actual és de 9,92. Tota la construcció és de carreus de granit, revestint el nucli principal amb formigó, els arcs arrenquen de pilastres àtiques i són de mig punt. Sobre el sòcol motllurat, i en els angles exteriors, hi ha, en cada un d'ells, una columna de fust llis que no conserva el seu capitell. A l'interior, es tanca el temple amb una volta d'aresta i a sobre hi ha un gran bloc de formigó, que com gairebé la totalitat de l'arc, hauria estat revestit amb marbre decoratiu.

¹⁴¹ Amb unes dimensions de 2,32 x 1,73 metres.

¹⁴² *Volta tetrapylon*, vid. apèndix figura número 32 i 33.

¹⁴³ Exposada en l'apartat "**inscripció**".

¹⁴⁴ Exposat en l'apartat "**estàtues**".

¹⁴⁵ Vid. FLORIANO 1944, pàg. 274.

Descripció segons les excavacions

Durant l'excavació del 1964, al costat est de l'arc es trobaren quatre rectangles de granit. Dos més d'exterior estan al costat de la primera porta, i els altres dos a l'altura dels pilars de l'arc. A la part interior, els quatre blocs, que ocupen les cantonades, formen una creu gamada. Es va excavar aquesta part buscant un pòrtic o una paret simètrica a l'anterior, però no aparegué res. El terra semblava que mai havia estat remogut. Es trobà una paret molt més mal construïda que la del costat oest de l'arc. En aquest sector, no es recollí sigillata, ni fragments de tégula, ni monedes, tampoc existia estratigrafia ni restes de carrers, de manera que es va abandonar l'excavació d'aquest sector, ignorant la finalitat que deurien tenir aquests carreus en el seu moment¹⁴⁶.

A més, la posició del *tetrapylo* està relacionada amb el fòrum¹⁴⁷, atès que va aparèixer quan el fòrum ja havia estat realitzat, és a dir, materialitzat el disseny del projecte de fòrum¹⁴⁸. Per tant, no se'l pot considerar un cas aïllat, sinó que té un context i un vincle amb els altres elements de la ciutat, i no només amb la Via de la Plata.

El *tetrapylo* va ser analitzat per García i Bellido al 1972-1974, i en la campanya dels anys 90 no es va voler aprofundir, atès que creien que l'estudi definitiu de l'arc s'hauria de realitzar un cop conegut el context local en el qual s'havia inserit, i no hauria de ser fruit d'observacions aïllades, ja que es podria arribar a conclusions errònies¹⁴⁹.

¹⁴⁶ Vid. BLÁZQUEZ 1965, pàg. 39.

¹⁴⁷ *El fòrum i el seu context*, vid. apèndix figura número 34.

¹⁴⁸ Vid. CERRILLO 1995, pàg. 196.

¹⁴⁹ Vid. CERRILLO 1998, pàg. 78.

Datació

El *tetrapylo* es podria datar *ante quem* a l'any 58, ja que és el moment en què s'empra el "miliari de Neró", després de tallar-lo amb diversos tambors¹⁵⁰ que serviren per col·locar les sis *valvae* un cop construït l'arc. Per tant, això és a l'època flàvia, quan esdevé la municipalització de Cáparra, període en què aquesta ciutat està canviant de rang¹⁵¹.

Anteriorment, però, segons Mansuelli i Crema, s'havia datat a principis del segle II, perquè la inscripció de l'arc se situava sobre el sòcol del costat sud, i no al lloc habitual de les inscripcions, que es col·loquen a la zona superior dels arcs. Per això, ell va fer aquesta deducció, però amb la teoria anterior queda totalment refutada.

Inscripció

Ja en el recull de vestigis dels quals es té constància a primer cop d'ull al 1914, Mérida ens comenta l'existència d'una inscripció en un dels pedestals del *tetrapylon*. El text s'estén per tres dels carreus de granit que formen part d'un dels pedestals de gairebé un metre i mig d'alçada¹⁵². La seva transcripció diu el següent:

«BOLOSEA · FIDI
PELLI F · MACRI · F
M · FIDIVS · MACER
TESTAMENTO · F · C ·»¹⁵³.

Per tant, ens està dient que M. Fidio Macer va realitzar aquest monument, segons la clàusula testamentària dels seus pares Fidio Macrio i Bolosea, filla de Pelio. Tanmateix, autors posteriors ens han presentat aquesta mateixa inscripció transcrita

¹⁵⁰ Atès que s'havia produït la *damnatio memoriae* de Neró.

¹⁵¹ Vid. CERRILLO 1998, pàg. 91.

¹⁵² *Inscripció*, vid. apèndix figura número 35.

¹⁵³ Vid. GONZÁLEZ 2002, pàg. 418.

de maneres diferents, a tall d'exemple Ocampo transcriu: «*Bolosea f. (!) Pecili f. Macri / M. Fidius Macer testam. f. i.*». En canvi, la versió de l' *Antiquus*¹⁵⁴ és «*Bolosea filio (!) Pelli f. Macri f. / M. Fidius Macer testamento f.*». No obstant això, el text que s'accepta actualment és el que va editar Hübner: «*Bolosea[e] Fidio / Pelli f. Macri f. / M. Fidius Macer / testamento f. c.*»¹⁵⁵.

*Antiquus*¹⁵⁶ va cometre un error en transcriure el nom "Fidio" com "filio", fet que ens permet explicar que Ocampo col·loqués "f.", element que no reflecteix el text original de la inscripció¹⁵⁷. Nogensmenys, és gràcies al dibuix d'*Accursio*¹⁵⁸ que ens permet restituir amb seguretat el nom del beneficiari que està parcialment destruït. Per tant, el resultat és que *Bolosea*, filla de *Pellius*, i *Fidius*, fill de *Macer*, havien estat els beneficiaris d'una donació testamentària que va donar *M. Fidius Macer*¹⁵⁹. Però es genera ambigüïtat, atès que podria haver-hi parentesc entre *Bolosea* i *M. Fidius Macer*, no obstant això no necessàriament ha haver-hi relació familiar entre el dedicant i el benefactor, ja que es tractava d'una família ben coneguda a Cáparra¹⁶⁰.

La forma *Fidius* pot explicar-se a partir de diverses teories. Pot provenir del *cognomen* d'arrel llatina *Fidus*, que fa referència a la qualitat moral d'una persona "digna de confiança", i que compta amb altres testimonis a Hispània, alguns d'ells localitzats a la mateixa Lusitània. Hi ha diverses hipòtesis a part de la que s'acaba de plantejar, però la de més fiabilitat i coherència és la que s'exposarà tot seguit, perquè ho corroboren altres inscripcions del jaciment.

Fidi també pot correspondre al genitiu de *Fidius* –amb la supressió final de la –i–. Per tant, *M. Fidius Macer* estava emparentat amb un *Fidius*, com que estava amb

¹⁵⁴ Segons el *Codex Filonardianus*, *Staatsbibliothek zu Berlin, Preußischer Kulturbesitz, Haus 2, ms. Lat. 61 p, f. 79*.

¹⁵⁵ Diversos autors copien literalment les inscripcions de Hübner, a tall d'exemple el mateix Floriano.

¹⁵⁶ Era un autor hispànic de finals del segle XV, principis del segle XVI, que es perdé la seva autoria i Hübner el batejà amb aquest nom.

¹⁵⁷ *Vid. GONZÁLEZ 2012, pàg. 301*.

¹⁵⁸ *Dibuix de M. Accursio, vid. apèndix figura número 7*.

¹⁵⁹ *Vid. GONZÁLEZ 2002, pàg. 421*.

¹⁶⁰ A partir d'això es genera una hipòtesi de reconstrucció que s'explicarà en apartats posteriors.

una dona anomenada *Bolosea Pelli* es va beneficiar d'una donació testamentària realitzada pel caperense. *M. Fidius Macer* s'hauria encarregat del compliment de la construcció de l'arc, on s'acollia l'estàtua del seu pare i la de *Bolosea Pelli*. I ens plantegem: seria la mare del dedicant?¹⁶¹

En resum, el patró *Fidius Macri f.* ens permet identificar fins a tres generacions d'una mateixa família romana. Per tant, el dedicant de l'arc hauria estat el primer d'aquesta família en emprar la *tria nomina* i obtenir la *civitatis romana*, després d'ocupar el duumvirat al municipi de dret llatí de Cáparra, a part de ser el Dunvir, també fou Magistrat i Praefecto fabrum¹⁶². Així doncs, un nou ciutadà romà d'origen indígena va prendre per gentilici el seu patronímic i adoptà com *cognomen* el nom personal del seu avi, mostra d'un significatiu orgull familiar, que es traduí en un homenatge onomàstic en als seus avantpassats¹⁶³.

Tanmateix, en la ciutat de Cáparra, no només fou Marco Fidio Macer qui patrocinà de forma privada un equipament públic, sinó que hi ha d'altres. A tall d'exemple, trobem Publio Albinus, que va construir un pantà i va canalitzar les aigües, així com una font pública. I Valerio Vegetino va fer aixecar el temple dedicat a Júpiter Optim màxim¹⁶⁴.

Aquesta és la única inscripció que es conserva en el monument, però Hurtado de San Antonio diu que també hi havia una inscripció de divinització a l'Emperador i que estava en un pedestal de l'arc. En aquest mateix lloc, també la fixa Viu. No obstant això, Hübner copia d'Acursio que aquesta inscripció es trobava a Oliva sobre la porta de Juan Mateo i que Viu errava en la seva ubicació¹⁶⁵. També es creu que hi va haver una altra inscripció dedicada a la dona de Fidius, Iulia Luperca, atès que l'altre estava dedicada als seus pares.

¹⁶¹ Vid. GONZÁLEZ 2002, pàg. 422.

¹⁶² Vid. RIO-MIRANDA 2011, pàg. 4.

¹⁶³ Vid. GONZÁLEZ 2002, pàg. 423.

¹⁶⁴ Vid. RIO-MIRANDA 2011, pàg. 4.

¹⁶⁵ Vid. RODRÍGUEZ 2005, pàg. 410.

Estàtues

A prop del mateix arc, hi havia una estàtua de marbre, que segons Mérida¹⁶⁶ es deuria tractar d'una de les estàtues situades en els pedestals de l'arc, concretament damunt d'aquell on es troba la inscripció. Representa un personatge dempeus vestit amb toga, de la qual agafa un plec amb la mà dreta, ja que el braç el té caigut. Les seves proporcions són més grans que al natural i li falta el cap i l'avantbraç, i la mà esquerra. Té la cama dreta lleugerament doblegada, de manera que es produeixen un seguit de plecs a la toga. Mérida ubica la seva producció a l'època d'August¹⁶⁷ i es creu que el personatge representat seria Fidius Macrius.

En aquells moments, al 1914, aquesta escultura estava guardada al vestíbul de la *Casa Blanca* o *Casa de la labor*, immediatament al costat de l'arc. Tanmateix, la historiografia posterior no ha tornat a citar en cap moment aquesta escultura. Malgrat això, cal destacar que Blázquez en la seva documentació gràfica de la memòria inclou dues figures togades¹⁶⁸ de marbre, conservades «en la finca en casa de los dueños»¹⁶⁹. Una d'elles mesura 1,60 metres i la situa en època julio-claudia. El braç dret està caigut i agafa l'extrem del *sinus* de la toga. Podria tractar-se, per tant, de les escultures que anaven col·locades al pòdium de l'arc, tot i que ell no en diu pas res al llarg de tota la memòria, però comparant-ho amb la descripció de Mérida coincideix bastant.

Tot i que gran part dels vestigis han acabat al Museu Arqueològic de Mérida i d'altres al Museu de Cáceres, abans hi havia hagut un gran espoli. A més, tan sols ens la cita Mérida –amb certesa–, quan estava descrivint aquells vestigis que observava. Probablement ha anat a parar a casa d'algun particular –com molts altres vestigis d'Extremadura– de manera que no se'n sabrà fins que aquest particular ho tregui a la llum i ho faci públic.

¹⁶⁶ Vid. MÉLIDA 1914, pàg. 99.

¹⁶⁷ *Ibidem*.

¹⁶⁸ *Esculturas de Cáparra de José Solís, vid. apèndix figura número 36.*

¹⁶⁹ Vid. BLÁZQUEZ 1948, pàg. 61.

Tipologia del *Tetrapylon*

L'arc de Cáparra obeeix a un prototip d'arcs, perfectament documentats al món antic, de quatre portes, l'anomenat *tetrapylon*. Tot i així, no hi ha gaires exemplars¹⁷⁰ d'aquesta tipologia, sinó que són fàcilment enumerables. En primer lloc, a Antioquia hi ha tres exemplars, un dels quals és conegut com el *Tetrapylon de Seleuco*, del 300 aC, que podria considerar-se el més antic –fins que altres descobriments no demostrin pas el contrari– i altres de més tardans del 133-134 i del 257-260. També en trobem a Carnutum, Cavillon (França), Celenderis (Cilícia), Constantinopla amb el *Tetrapylon de Teodosi*, Constantina (Tunisia), Djuvanieh (Síria), Edesa, Gerasa, Halabiya, Jassus, Laodicea (Síria), Leptis Magna, Lesbos, Malborghetto, Palmyra, Philippopolis (Síria), Pozzoli, Roma amb el *lanus quadrifrons*¹⁷¹, Salonica, Seleste amb el *Tetrapylon d'Herodes*, Tebessa el *Tetrapylon dels Severs*, Tripoli¹⁷² i en darrer lloc el de Verona.

A més, alguns monuments sepulcralns tenen un *tetrapylon* de decoració, a tall d'exemple n'hi ha un a la tomba dels *Iulis*, que es conserva a Saint Remy, del segle I aC, i en algun cas es troba un obelisc damunt de l'arc com passa a Viena¹⁷³. Per tant, és una tipologia que no s'ha de confondre amb els arcs honorífics d'entrada a una ciutat o bé de commemoració a una victòria.

L'origen d'aquesta tipologia, per tant, s'ha de remetre al món asiàtic on s'han documentat un nombre elevat d'aquest tipus d'arcs. García Bellido reitera que el seu origen hauria d'estar a Orient, i relaciona l'arc de Cáparra amb el Mausoleu de Theodoricus de Ravenna, tot i que és de quatre segles després¹⁷⁴.

¹⁷⁰ Vid. BLÁZQUEZ 1965, pàg. 47.

¹⁷¹ Arc de *lanus*, vid. apèndix figura número 37.

¹⁷² *Tetrapylon de Marc Aureli de Tripoli*, vid. apèndix figura número 38.

¹⁷³ *Ibidem*.

¹⁷⁴ Vid. GARCÍA 1974, pàg. 7.

Funció

L'arc de Cáparra no era un arc d'entrada a la ciutat com la porta de les Antiques Glanum¹⁷⁵ del 192. Hi ha elements que apunten a una nova possible funció de l'arc, com l'existència d'un aqüeducte i el fet que es recollís plom als voltants de la ciutat per a les conduccions de la ciutat. Aquesta funció ens genera una hipòtesi¹⁷⁶ d'aquest arc de Cáparra, que podria haver servit com a lloc de suport per portar aigua¹⁷⁷. A més, es creia –al 1965– que l'arc de Cáparra no estava situat al damunt d'una calçada¹⁷⁸, atès que tan sols s'havien trobat algunes llambordes de forma aïllada, fet que podria indicar que es trobava damunt del *kardo*¹⁷⁹. En anys posteriors, s'ha pogut comprovar que estava en un punt estratègic, en l'encreuament dels dos carrers més importants: el *kardo* i el *decomanus*. Així doncs, estava situat a la zona monumental de la ciutat.

Un altre punt a destacar d'aquest arc és que fou aixecat per un particular¹⁸⁰, i està consagrat a dues persones. Blázquez realitza la hipòtesi que podrien tractar-se de dos personatges importants que prestaren algun servei especial a la ciutat. Per tant, es dedueix que és un monument provat pagat per un particular en memòria de les dues persones a les quals es troba consagrat, a més de tenir una funció funerària¹⁸¹. Nogensmenys no es descarta que pogués tenir un caràcter ornamental i decoratiu dins de la ciutat. Aquesta fórmula *ex testamento* també es troba en altres exemples, a la Península o el *terapylon* de Tebessa, però no amb la mateixa tipologia que l'arc de Cáparra.

¹⁷⁵ *Les antiques Glanum*, vid. apèndix figura número 38.

¹⁷⁶ Segons el Doctor Sayans, vid. BLÁZQUEZ 1965, pàg. 48.

¹⁷⁷ També succeïa a Roma amb l'Arc de Druso.

¹⁷⁸ Com era el cas de l'Arc de Calígula a Pompeia.

¹⁷⁹ Com el Djemilla que estava damunt del *kardo*.

¹⁸⁰ Vid. BLÁZQUEZ 1965, pàg. 51.

¹⁸¹ Es pot vincular amb les portes de l'Hades, que també es srepresentava en algunes urnes hel·lenístiques.

Segons Javier Arce, l'arc de Cáparra s'inclou totalment dins de la tipologia d'arcs funeraris¹⁸², que tenen un sentit simbòlic del més enllà i que normalment anaven decorats amb estàtues recordant els difunts¹⁸³. No obstant això, segons García i Bellido, la seva funció principal seria la defensa en l'encreuament dels carrers, menystenint la funció funerària, que queda en segon terme.

Hipòtesis de reconstrucció

Abans d'iniciar les intervencions arqueològiques, Laborde ja fa una proposta de reconstrucció del *tetrapylon* i planteja que hi ha dos pòdiums que sobresurten de les "torres" dels arcs i al capdamunt un àtic amb una inscripció¹⁸⁴. També, Paredes Guillen realitza una proposta de reconstrucció amb una coronació semblant a la de Laborde: un àtic, però més estret, i sense proposar una inscripció. A més, afegeix un parell d'estàtues dempeus en cada un dels pòdiums¹⁸⁵.

Durant la primera intervenció conservadora que consta en premsa –com s'ha comentat en l'apartat d'intervencions arqueològiques– González Valcárcel fa una proposta de reconstrucció col·locant en un dels pedestals una estàtua dempeus¹⁸⁶. Segons Blázquez, tot i que es desconeix el coronament de l'Arc de Cáparra, és segur, tal com es conserva avui, que culminava amb una cúpula semiesfèrica, però probablement no portava al capdamunt una quadriga¹⁸⁷. Segurament portava dos sòcols autònoms, estrets i alts, dels costats nord i sud, estàtues o relleus. I probablement també anava revestit de plaques de marbre, que no han aparegut¹⁸⁸.

¹⁸² *Tetrapylon actualmente*, vid. apéndice figura número 39.

¹⁸³ Vid. ARCE 1987, pàg. 85.

¹⁸⁴ *Intent de reconstrucció del tetrapylon de Cáparra per De Laborde*, vid. apèndix figura número 11.

¹⁸⁵ *Dibuix de V. Paredes Guillén*, vid. apèndix figura número 13.

¹⁸⁶ *Dibuix de González Valcárcel*, vid. apèndix figura número 19.

¹⁸⁷ Vid. BLÁZQUEZ 1965, pàg. 52.

¹⁸⁸ Però els amos de la finca del costat de Cáparra certifiquen que ells mateixos feia uns anys que havien recollit unes plaques de marbre a les proximitats de l'arc.

En canvi, la proposta de García i Bellido¹⁸⁹ consisteix a afegir dos pòdiums, l'altura i amplada dels quals s'entreveia en els pilars que miren cap al nord-est, que van ser desmuntats en una data determinada i ell suposa que havien servit com a suport d'estàtues eqüestres¹⁹⁰. Aquesta és la reconstrucció més difosa d'aquest autor, però no hem de passar per alt una altra de les seves propostes que s'ajusta més al que es proposa actualment i té més consens. Aquesta és posar damunt del pòdium dues escultures dempeus i a la part inferior una inscripció¹⁹¹.

Reprenent l'apartat de la inscripció, Marta González Herrero realitza una hipòtesi, i diu que es trobarien estàtues al pedestal i que hi hauria el nom dels beneficiaris a les columnes, per tal d'identificar-los amb la seva imatge¹⁹².

Río-Miranda¹⁹³, un dels darrers estudiosos del jaciment, continua mantenint la mateixa proposta en el coronament pla que realitzen els anteriors estudiosos. Col·locant-hi un àtic i rematat amb un àtic més petit a la part superior. Trobem dues escultures, una a sobre de cadascun dels sòcols. Aquestes són de marbre, estan dempeus i són togades. D'altra banda, diu que a la part frontal de cadascun dels sòcols hi hauria hagut una inscripció. La primera és la que ja coneixem, de la qual hem parlat en apartats anteriors: «Bolosea·Fidio / Pilli·F·Macri / M·Fidivs·Macer / Testamento·F·C». Però en l'altre sòcol ens introdueix la següent inscripció: «lvulia·Lvperci·F· / Lvpercae·M·Fidivs / Macer·Vxori·P·I». Aquesta inscripció s'ha trobat en els darrers anys i Río-Miranda planteja que podria ser la que pertanyia a l'altre sòcol, atès que manté un vincle amb l'esposa de Marco Fidio Macer, anomenada Luperca, filla de Luperco.

Més endavant, ja no es tracta l'arc com un element autònom, sinó que la seva reconstrucció s'inclou amb la del fòrum, ja que, com han dit alguns autors, els elements no s'han de tractar de forma individual, sinó de forma contextualitzada, atès que sinó es poden arribar a conclusions confuses i errònies. Per tant, en algunes

¹⁸⁹ *Hipòtesi de reconstrucció de García i Bellido, vid. apèndix figura número 20.*

¹⁹⁰ *Vid. CERRILLO 2006, pàg. 311.*

¹⁹¹ *Segona proposta de García i Bellido, vid. apèndix figura número 40.*

¹⁹² *Vid. GONZÁLEZ 2002, pàg. 421.*

¹⁹³ *Reconstrucció de Río-Miranda, vid. apèndix figura número 41.*

propostes virtuals de reconstrucció del mateix Río-Miranda¹⁹⁴, podem veure com el *tetrapylon* acaba assumint una funció de “porta monumental del fòrum”, ja que es tracta d'un recinte tancat i emmarcat per un llarg mur.

A més, al tenir obres semblants a arc podria prendre's com a referent algun dels seus exemples per tal de fer una proposta de reconstrucció, ja que n'hi ha alguns que són gairebé idèntics. A tall d'exemple tenim l'exemple de Gerasa¹⁹⁵, que s'assembla molt al de Cáparra. A part de semblances formals també té semblances d'ubicació, ja que es troba a l'encreuament de dues vies. El seu coronament és pla, com la proposta més acceptada del de Cáparra, però aquest no té els pòdiums avançats, per tant es podria pensar que en aquest cas es coronava l'arc amb una quadriga.

Tot i que les distintes propostes coincideixen en molts punts, ja que presenten un *tetrapylum* de coronació plana amb un àtic a la part superior. A més de reconèixer que hi ha sòcols en els pilars dels arcs que s'avancen en els quals hi col·loquen estàtues. Tanmateix aquí vénen les divergències, atès que alguns les col·loquen de forma eqüestre, i altres dempeus i togades. El que no m'acaba de concordar, però, és si bé Mérida troba una estàtua dempeus togada i diu que es deuria tractar d'una de les estàtues que anaven en l'arc, per què després han canviat la seva tipologia en les reconstruccions? Per què és una opció que s'ha refutat i ja no es considera una estàtua que pertanyia a aquest complex? O simplement la historiografia se n'ha oblidat? Són un seguit de qüestions que se'm plantegen després d'haver anat fent aquest estat de la qüestió, en què he anat recollint tot d'informació.

Tot i que veiem que la darrera proposta de Río-Miranda concorda bastant amb totes les qüestions que em plantejo, atès que està pendent de publicar el seu darrer llibre, i potser ens resoldria totes aquestes preguntes que he generat en el paràgraf anterior. Potser la historiografia se'n oblidà, però ell també ha fet una recopilació d'informació i ha reprès la proposta amb informacions oblidades.

¹⁹⁴ *Reconstrucció Río-Miranda*, vid. apèndix figura número 22.

¹⁹⁵ *Tetrapylon de Gerasa*, vid. apèndix figura número 42.

Projecte Alba-Plata

Tot seguit, exposaré en què consisteix el Projecte Alba-Plata, atès que la ciutat que ens ocupa, Cáparra, està inserida dins d'aquest projecte, és una fita més a aquesta ruta que hom no ha d'obviar¹⁹⁶, i que per això aquest projecte no se n'oblida.

El projecte de la Via de la Plata-Extremadura¹⁹⁷ va sorgir al 1996 fruit d'una iniciativa regional, que provenia d'una proposta realitzada per la Direcció General de Patrimoni Cultural en col·laboració amb la Direcció General de Patrimoni Econòmic i Política Financera. No obstant això, la seva aprovació formal no fou fins a l'octubre de 1997. La unitat gestora té sis grans àrees de treball: econòmica, jurídica, arquitectònica, arqueològica, historicoartística i turística. Des d'un principi, ja tenia una caràcter ambiciós, atès que es volien realitzar projectes a llarg termini. Els seus objectius són diversos: en primer lloc, promociona la cultura i el substrat arquitectònic de la zona, i en segon lloc, la importància ecològica i el patrimoni etnogràfic.

L'objectiu principal d'aquest projecte és articular¹⁹⁸ tots aquests elements per tal d'estimular el visitant a recórrer tota la via al complet¹⁹⁹, que té un recorregut de 300 kilòmetres. El seu inici es troba a Baños de Montemayor i arriba fins al Monasterio, destacant entre ambdós pols Mérida, el seu centre neuràlgic.

El projecte se subdivideix en trenta-quatre subprojectes, i les intervencions són a dues escales: la regional i la local. En primer lloc, les regionals consisteixen en l'Adequació de la Via de la Plata, ordenant-la, senyalant-la i protegint-la²⁰⁰; i l'Estudi dels Ponts per realitzar la seva restauració i consolidació. El projecte es divideix en

¹⁹⁶ Vid. ROLDÁN 2007, pàg. 338.

¹⁹⁷ *Via de la Plata d'Extremadura*, vid. apèndix figura número 43.

¹⁹⁸ *Mapa d'Extremadura*, vid. apèndix figura número 44.

¹⁹⁹ Vid. OPHE. «Proyecto Alba-Plata». A: <http://www.ugr.es/~ophe/017ACTUACIONES/017-001.htm>

[Consultat 10/05/2013]

²⁰⁰ Tan sols la part que passa per Extremadura.

disset rutes –d'uns vint quilòmetres– en què es marquen amb fites de colors els trams transitables i els indrets on hi ha vestigis romans.

En segon lloc, hi ha les intervencions locals; n'hi ha de tres tipus diferents. Les primeres són les actuacions patrimonials per recuperar el patrimoni cultural que està en procés de deteriorament. Aquests s'apliquen diverses mesures, com pot ser restauració i rehabilitació, excavacions arqueològiques i conservació i creació d'equipaments, a tall d'exemple aules culturals o arxius. Les segones són els centres d'interpretació, de les quals hi ha de dos classes: els generals i els temàtics. Els generals de la Via de la Plata són aquells que serveixen de guia en el recorregut per la regió, com el de Monesterio, Mérida i Baños de Montemayor, on l'únic protagonista és la calçada romana. I els temàtics estan a Cáparra, Hervás, Plasencia, Cáceres, Fresno, entre d'altres indrets, on hi ha continguts particulars. I, en darrer lloc els albergs turístics situats en llocs clau, a tall d'exemple a Zafra, Villafranca de Barros o Oliva de Plasencia; els quals són interessants per la seva història, arquitectura o bé entorn natural.

La Via de la Plata és un dels exemples més representatius d'itinerari cultural amb fonamentació històrica, ja que des de temps prehistòrics²⁰¹ és emprat com a camí natural. És en aquest moment amb la construcció de calçades que es convertirà en l'eix vertebrador de l'occident de la Península Ibèrica, com intercanvi militar, comercial i cultural²⁰². Posteriorment, fou utilitzat pels diversos pobles que s'assentaren en aquest territori. Malgrat això el nom amb la qual és coneguda es deu als àrabs, atès que provenia del terme "balata", que vol dir camí amb llambordes, fent referència a la calçada de pedra com a element vertebrador de l'itinerari.

A l'abril de 1997, comença a caminar l'associació de la Ruta de la Plata²⁰³ amb la firma de Gijón, León, Zamora, Salamanca, Cáceres y Sevilla, però al llarg d'aquests

²⁰¹ Vid. «La Via de la Plata». A: <http://www.laviadelaplata.es/> [Consultat 15/05/2013].

²⁰² Element clau, atès que sense aquestes vies de comunicació no hagués estat possible el control sobre els territoris recentment conquerits. Vid. MUNIZ 2006, pàg. 8.

²⁰³ Vid. «La Asociación». A: <http://www.rutadelaplata.com/pages/index/4> [Consultat 15/05/2013].

anys s'han anat incorporant d'altres municipis. Actualment, en formen part vint-i-cinc localitats ubicades a l'itinerari²⁰⁴. La *Red de Cooperación de Ciudades en la Ruta de la Plata* és una Associació voluntària que incideix en l'actuació conjunta per la defensa i promoció dels seus recursos turístics, històrics, culturals i econòmics. El seu objectiu consisteix a donar a conèixer els recursos turístics de les poblacions que l'integren i revaloritzar els atractius de la Via de la Plata. És una associació pública amb personalitat jurídica plena que està oberta a acollir qualsevol nou integrant.

Però s'ha de tenir en compte que la ciutat de Cáparra no fou inclosa des d'un inici en aquest projecte, sinó que va ser l'any 2001 quan es reconeix el valor el jaciment i es comença la seva recuperació. Dins d'aquest jaciment ja han intervingut dos subprojectes: Plata I – Extremadura al 2001, moment en què s'incorporà, i Plata II - Extremadura al 2009-2010.

Conclusions

Després d'haver realitzat aquesta dissertació, podem veure que Cáparra té els orígens en l'època preromana, tot i que tots els estudiosos no hi estan d'acord, i a partir d'aquí és una ciutat que comença a caminar al llarg de la història i va creixent i consolidant-se. Ha patit el cicle d'un ésser viu: neix, creix i mor en l'oblit, però en aquest cas ha reascut, hem volgut recuperar la memòria històrica, ja que en el nostre passat es basa el nostre futur.

Aquest gran complex té un seguit de fites, uns punts a destacar que dibuixen el seu plànol, la seva història que surt a l'exterior. Nogensmenys, amb el seguit de campanyes arqueològiques que s'han anat fent es pot veure com totes han avançat coneixements, algunes amb noves descobertes, i d'altres refutant hipòtesis de campanyes anteriors, atès que els vestigis ens ensenyen coses noves, expliquen la seva història.

²⁰⁴ Per saber quines localitats el formen *vid.* «Ciudades en la Red». A:

<http://www.rutadelaplata.com/municipios/ciudades> [Consultat 15/05/2013].

Tot i que Cáparra²⁰⁵ va ser sempre una ciutat de petites dimensions, va complir un important paper dins de l'espai de la Lusitania central, que estava escassament urbanitzat. Funcionava com una veritable "capital" d'un ampli territori. Les ciutats circumdants depenien d'ella, no només per relacions juridicoadministratives, sinó també econòmiques, demogràfiques i culturals, entre d'altres²⁰⁶.

Gràcies als erudits i estudiosos hem pogut reunir una informació que ha resultat molt prolífica, que ens ha permès construir l'estat de la qüestió, i cadascun d'ells aportava el seu granet de sorra. Tanmateix, les fonts visuals han resultat molt efectives per veure que el principal focus d'atenció era el *tetrapylon*²⁰⁷.

A part que és l'únic arc *quadrifronte* que existeix a Espanya, podem dir que ha sabut aguantar el pas del temps correctament. A més de la seva singularitat en la tipologia, no hem de menysprear la seva funció. Aquest era el centre de la ciutat, però no només des del punt de vista geomètric, sinó que també simbòlic de l'urbanisme de la ciutat²⁰⁸.

Hem vist les propostes de reconstrucció que ens ofereixen els diferents autors. Tot i que sembla bastant consensuat actualment, a causa de l'apropiació per mans alienes dels vestigis de la humanitat. Això després porta a conclusions errònies i propostes que es desmarquen del que podria ser, atès que una peça d'aquest fil conductor està oculta. Això és la falta de conscienciació de la importància del Patrimoni.

Aquest gran protagonista ens ha permès estudiar-ne totes les característiques, particularitats que el converteixen en aquest *unicum* i emblema de la ciutat de Cáparra i de retruc una fita a la Via de la Plata.

La Via de la Plata ha permès mantenir-la viva, però a la vegada, tot i que la conservació del jaciment és bona i les ruïnes es troben en bon estat, ha sofert un gran

²⁰⁵ Cáparra, *vid.* apèndix figura número 46.

²⁰⁶ *Vid.* ACERO 2005, pàg. 297.

²⁰⁷ *Arc de Cáparra, vid.* apèndix figura número 45.

²⁰⁸ *Vid.* CERRILLO 1998, pàg. 91.

espoli durant molts anys. Ara hi ha més consciència i més respecte. A més, amb el centre d'interpretació els vestigis es doten de valor. Tot i així, falta conscienciació sobretot en l'entorn no limitat del jaciment, és a dir, a les zones que l'envolten i al subsòl que no està excavat.

El "Projecte Alba-Plata" ha contribuït molt en aquestes troballes, i sobretot amb el reforç del centre d'interpretació. Mostrant al visitant diversos equipaments, entre ells una maqueta del jaciment²⁰⁹, rèpliques dels vestigis de Cáparra, un vídeo explicant la seva història. Tot i així, Cáparra comparteix aquest projecte amb altres ciutats que l'envolten, però s'ha d'estudiar com un tot, ja que tots són peces importants que permeten entendre-ho en el seu context.

Per tant, on ens trobem avui? Com en la majoria de Patrimoni, estancat, sense avançar. I tot això per què? Per falta d'ajuda monetària, de la reducció de pressupostos destinats a la cultura, que el poc que es destina s'ho enduen les ciutats principals, en aquest cas la ciutat de Mérida²¹⁰. Per això, podem concloure que Cáparra es troba a **l'ombra d'Emerita Augusta**, en els anys de bonança ha pogut anar avançant, però ara, des del 2010, es troba aturada. Nogensmenys, aturada des del sentit de les excavacions, no la seva màquina interior neguitosa d'aflorar tot allò que encara amaga, que està demanant sortir a l'exterior.

Cáparra té encara moltes coses per explicar, un teatre a extramurs, un amfiteatre efímer, actualment cobert amb un túmul de terra, una arquitectura domèstica, un fòrum que ens ha donat moltes sorpreses i encara amaga un dels seus temples. A més d'elements decoratius i escultures, que continuen enterrades entre *Las ventas de Cáparra*.

En resum, la ciutat de Cáparra es troba encara en un estat bastant prematur de tot el seu contingut històric. Sabem moltes coses, però hem de continuar investigant per tal de defensar el patrimoni, i que no quedi en l'oblit. Ja que qui hi intervé principalment som nosaltres.

²⁰⁹ *Maqueta de la ciutat de Cáparra, vid. apèndix figura número 47.*

²¹⁰ *Vid. ASENSIO CACERES, Azahara. «Mupart». A: www.mupart.uv.es [Consultat 155/04/2013].*

Resolució de les hipòtesis

I reprenent les hipòtesis que em vaig plantejar en un principi, podem veure com la primera que em vaig realitzar “La ciutat de Cáparra, una població oblidada”, cal refutar-la, atès que ni molt menys és així, sinó que continua present i viva a la Comunitat d'Extremadura. El problema és que sobretot l'arqueologia sempre la mirem des d'un punt de vista localista, coneixem el que ens envolta, però no allò que va una mica més lluny de les nostres fronteres territorials. Cáparra continua igual de present que als seus inicis, continua bategant la seva existència i reclama la seva atenció a l'ombra de Mérida.

En segon lloc, teníem “El *tetrapylon*, un *unicum* a Hispania”, aquesta queda confirmada, ja que aquesta tipologia no es repeteix en cap altre indret de la Península Ibèrica. Fora d'aquesta trobem alguns exemplars, però són bastant concrets i fàcils de numerar. És a dir, ens trobem en un *unicum* a Espanya, però també un dels pocs exemplars del món.

La tercera és “Cáparra, de l'èxit al fracàs”, aquesta hipòtesi queda ambigua la seva resolució, atès que podríem considerar que Cáparra torna al seu principi, tanca aquest cercle. Amb això vull dir que si bé Cáparra va tenir els seus anys d'esplendor, fins que després tan sols era un lloc de pas que s'hi fixaven els erudits, però estava completament despoblat, des del segle XX s'intenta recuperar i en conseqüència reviure l'esplendor que va tenir en el seu moment.

I la darrera, “Consolidar abans que restaurar”, aquesta podem veure que en el cas de la ciutat de Cáparra s'ha optat més per la primera opció: consolidar. Tot i així, en el cas que ens ocupa, el *tetrapylum*, sabem que els sòcols no es trobaven adherits a l'arc, sinó que en les proximitats, i com que hi havia la marca d'aquests i coincidia amb la peça que havien trobat decidiren reconstruir-ho ja que les evidències eren bastant fonamentades. Per tant, aquesta quedaria també confirmada, atès que la prioritat en totes les campanyes d'excavació ha estat treure a la llum els vestigis i consolidar-los.

Reflexions generals finals

L'objectiu principal dels béns culturals és mantenir-los i transmetre'ls a les generacions futures per tal que coneguin el nostre passat, és a dir, la nostra història i així poder avançar en el futur. A més, el bé cultural té una doble vessant: per un cantó, té un valor documental, com a testimoni de l'activitat humana; per l'altre té una naturalesa estètica, és a dir, allò artístic i figuratiu.

Aquesta aspiració cap a un món etern, estable i infinit on els béns culturals són permanents i no s'alterin, és una realitat impossible, atès que els béns culturals estan dotats d'una consistència material transitòria i caduca que és susceptible al deteriorament i a la degradació pel pas del temps i l'acció humana. I això ens ho constata molt bé Heràclit «*no ens podem banyar dues vegades en el mateix riu*»²¹¹, ja que els objectes del passat volen simular una ànima intemporal i resisteixen al canibalisme del temps. Hem de tenir en compte que l'experiència cultural està lligada a un passat, que és irrepetible, només és una cosa memorable que ha passat per un flux de successius contextos culturals. Tot i que les circumstàncies canvien, no s'esgota la relació amb els documents de la història.

Tal com ens diuen les paraules de George Santayana: «*Aquells que no recorden el passat, estan condemnats a repetir-lo*»²¹², ja que al moment de la pràctica la memòria individual i col·lectiva és molt selectiva, i molts cops es recorda allò que ens beneficia ser recordat. Nogensmenys, per això ens hem de basar en el *Principi de Responsabilitat* de Hans Jonas²¹³ amb els deures i responsabilitats de les generacions presents amb les generacions futures, ja que aquestes han de tenir el dret de gaudir el que tu estàs vivint i tenint en el present, per tant, les generacions presents s'ho han de prendre com un deure i tenir responsabilitat, a més de tenir normes ètiques, inspirant-se en Max Weber²¹⁴.

²¹¹ Vid. KIRK 1979, Heràclito de Efeso 215.

²¹² Vid. MARGALIT 2007, pàg. 30.

²¹³ Vid. SIQUEIRA 2009, pàg. 172.

²¹⁴ *Ibidem*, pàg. 171.

Sobretot el que cal fer en els béns culturals és una prevenció, control i manteniment, ja que d'aquesta manera es podrà evitar el deteriorament i la forçada restauració. No obstant això, conservar no només és una tasca del Departament de Patrimoni, sinó que conservar és cosa de tots.

Fonts consultades

Tot seguit hi ha totes les referències emprades, per un costat la bibliografia – la qual pot haver estat consultada en línia, però com que es tracta d'un article d'una revista està inclòs en aquest primer apartat–, i després les pàgines web que totes són vigents i han estat consultades duran el curs 2012-2013, concretat en les notes a peu de pàgina quan procedeix.

Bibliografia i altres fonts d'informació

ACERO 2005

ACERO PÉREZ, Jesús. «Puentes de origen romano en torno a la ciudad de *Capera*: el puente de Cáparra y el pontón del Guijo». A: *Zwphyrus*, Universidad de Salamanca, número 58, 2005.

ALONSO 1992-1993

ALONSO SÁNCHEZ, Ángela; CERRILLO M. de CÁCERES. (et. al.). «Tres ejemplos de poblamiento rural romano en torno a ciudades de la Via de la Plata: *Augusta Emerita, Norba Caesarina y Capara*». A: *Studia historica. Historia antigua*. Número 10-11, 1992-1993.

ALONSO 2009

ALONSO SÁNCHEZ, Ángela. «Veinticinco años de investigación en el área de arqueología de la Universidad de Extremadura». A: *Norba. Revista de Historia*. Volum 22, 2009.

ARCE 1987

ARCE MARTÍNEX, Javier. «Arcos Romanos en Hispania: una revisión». A: *Archivo español de arqueología*. Volum 60, número 155-156, 1987.

BLÁZQUEZ 1892

BLÁZQUEZ, Antonio. «Nuevo estudio sobre el "Itinerario de Antonino». A: <http://213.0.4.19/servlet/SirveObras/12593283118030414198624/p0000004.htm?marca=caparra#269>. Madrid: Biblioteca Virtual Miguel de Cervantes, 1892.

BLÁZQUEZ 1965

BLÁZQUEZ, J. M. *Caparra I*. Madrid: Excavaciones arqueológicas en España, 1965.

BLÁZQUEZ 1966

BLÁZQUEZ, J. M. *Caparra II*. Madrid: Excavaciones arqueológicas en España, 1966.

BLÁZQUEZ 1968

BLÁZQUEZ, J. M. *Caparra III*. Madrid: Excavaciones arqueológicas en España, 1968.

CERRILLO 1989-1990

CERRILLO, Enrique. *Cáparra después de los romanos (Historia de una despoblación)*. Cáceres: Revista de Historia Norba 10, 1989-1990.

CERRILLO 1991

CERRILLO, Enrique; HERRERA, Gregorio (*et. al.*). «Intervenciones arqueológicas en la antigua ciudad romana de Cápara (Cáparra, Cáceres) (1990)». A: *Extremadura Arqueológica, II*, número 2. Mérida-Cáceres: 1991.

CERRILLO 1995

CERRILLO MARTÍN DE CÁCERES, Enrique. «Excavaciones en el foro de Cáparra. La curia». A: *Extremadura Arqueológica, Cáceres – Mérida*, 1995.

CERRILLO 1998

CERRILLO MARTÍN DE CÁCERES, Enrique. «*Forvm mvnicipii Flavii Caparensis*». A: *Empúries*, número 51, 1998.

CERRILLO 2000

CERRILLO, Enrique. «*Proyecto de excavación, consolidación y adecuación del yacimiento de Cáparra y la Granjuela y la construcción de un centro de interpretación*». Número 4. Mérida: Mérida ciudad y patrimonio: revista científica, número 4, 2000.

CERRILLO 2006

CERRILLO MARTÍN DE CÁCERES, Enrique. *El Tetraplyon de Caparra. Vision Histórica y Gráfica*. Universidad de Salamanca: Zephyrus, número 59, 2006.

CERRILLO 2007

CERRILLO, Enrique. *Claudio Constanzo y la Epigrafía Extremeña del siglo XIX*. Madrid: Real Acadèmia de la Història, 2007.

CERRILLO 2010

CERRILLO MARTÍN DE CÁCERES, Enrique. «La ciudad romana de Capera (Caparra)». A: *Ciudades romanas de Extremadura (Ciclo de conferencias)*. Extremadura Museo Nacional de Arte Romano, 2010.

CORCHÓN 1955

CORCHÓN GARCÍA, J. *Bibliografía gráfica extremeña*. Badajoz: Imprenta de la Diputación Provincial de Badajoz, 1955.

DIVERSOS AUTORS 1848

DIVERSOS AUTORS. *Semanario pintoresco español*. Madrid: Imprenta de Tomás Jordán, 1848.

DIVERSOS AUTORS 1990

DIVERSOS AUTORS. *Instituto de conservación y restauración de bienes culturales*. Madrid: Ministerio de cultura, Dirección general de Bellas Artes y Archivos, 1990.

FLÓREZ 2000

FLÓREZ, Enrique. «España Sagrada». A: *Revista Agustiniana*. Madrid, 2000.

FLORIANO 1944

FLORIANO. «Excavaciones en la antigua Cappara (Cáparra Cáceres)». A: *Archivo Español de Arqueología*, volum XVII, número 56. Madrid: 1944.

FROTHINGHAM 1915

FROTHINGHAM, A. L. «The Roman Territorial arch». A: *American Journal of Archaeology*, volum XIX. Institut d'Amèrica: 1915.

GARCÍA 1972-74

GARCÍA BELLIDO, Antonio. «El tetrapylon de Capera (Caparra, Cáceres)». A: *Archivo Español de Arqueología*. 1972-74.

GARCÍA 1974

GARCÍA BELLIDO, Antonio. «Arcos honoríficos romanos en hispania». A: *Accademia Nazionale dei Lincei*, 1974.

GARCÍA 1975

GARCÍA BELLIDO, Antonio. *El llamado «Itinerario de Barro»*. A: *Boletón de la Real Academia de la Historia*, número 172, quadern 3, 1975.

GONZÁLEZ 2012

GONZÁLEZ GERMAIN, Geraard. «CIL II 815: Una inscripción falsa (más) de Cáparra». A: *Seitschrift für Papyrologie und Epigraphik*, número 183, 2012.

GONZÁLEZ 2002

GONZÁLEZ HERREROM Marta. «*M. Fidius Fidi f. Quir(ina) Macer*, benefactor en Capera». A: *Gerión*, volum 20, número 1, 2002.

GONZÁLEZ-VARAS 1999

GONZÁLEZ-VARAS, Ignacio. *Conservación de bienes culturales: teoría, historia, principios y normas*. Madrid: Ediciones Cátedra, 1999.

HABA 1986

HABA QUIRÓS, Salvadora. RODRIGO LÓPEZ, Victoria. «Aportaciones a la Epigrafía latina del área caparense». A: *Norba Revista de historia*. Número 7, 1986.

HABA 1990

HABA QUIRÓS, Salvadora. RODRIGO LÓPEZ, Victoria. «La Vía de la Plata entre las mansiones rusticana y Caecilius vicus: La calzada en relación con el asentamiento». A: *Simposio sobre la red viaria en la Historia romana*, 1990.

MALDONADO 2007

MALDONADO ESCRIBANO, José. «Descripción de la ciudad de Cória en las relaciones topográficas de los pueblos de España, hechas a orden del Sr. Felipe II». A: *Norba-Arte*, volum 27, 2007.

MARGALIT 2007

MARGALIT, Meir. «*Recuperación de la memoria històrica*». A: *Memoria Històrica*. Barcelona: Institut de Drets Humans de Catalunya, 2007.

MÉLIDA 1924

MÉLIDA, José Ramon. «Caperas». A: *Catálogo monumental y artístico de España: Provincia de Cáceres (1914-1916)*. Volum I. Madrid: Ministerio de Instrucción pública y Bellas Artes, 1924.

MINGUEZ 1997

MINGUEZ PÉREZ, Carlos. *Claudio Ptolomeo: s. II dC*. Madrid: Ediciones del Orto, 1997.

MUÑIZ 2006

MUÑIZ SAN SEGUNDO, José Carlos. «Las vías romanas».

A: http://www.laviadelaplata.es/descargas/files/vias_romanasy.pdf, 2006.

PAREDES 2009

PAREDES Y GUILLEN, Vicente. *Origen del nombre de Extremadura*. Valladolid: Editorial Maxtor, 2009.

PAREDES 2004

PAREDES GUILLÉN, V. *Tratado bóvedas sin cimbra*. Mèrida: Consejería de Fomento, 2004.

PLINI

PLINI EL VELL. *Història Natural*. Barcelona: Fundació Bernat Metge, 1925.

PONZ 1784

PONZ, Antonio. *Viaje de España*. Volum VII. Madrid: Impresor de Cámara de S. M., 1784.

PONZ 1784

PONZ, Antonio. *Viaje de España*. Volum VIII. Madrid: Impresor de Cámara de S. M., 1784.

PUERTAS 1995

PUERTAS TORRES, Carmen. *Los miliarios romanos de la Vía de la Plata*. Madrid: Tesi Doctorial Universidad Complutense, 1995.

(<http://eprints.ucm.es/2439/1/AH0026501.pdf>)

RIO-MIRANDA 2001

RIO-MIRANDA ALCÓN, Jaime. «Sellos de alfareros en terra sigillata procedentes de Cáparra (Cáceres)». A: Revista Alcántara, número 52. Diputación de Cáceres Instituto Cultural el Brocense, 2001.

RÍO-MIRANDA 2002

RÍO-MIRANDA ALCÓN, Jaime; IGLESIAS DOMÍNGUEZ, M. G. «Las termas de la ciudad romana de Cáparra». A: *Revista cultural AHIGAL*, número 10, 2002.

RÍO-MIRANDA 2011

RÍO-MIRANDA ALCÓN, Jaime; IGLESIAS DOMÍNGUEZ, M. G. «Nuevas aportaciones a la epigrafía y arqueología romana de Cáceres». A: *II ÉPOCA*, número 32, 2011.

RÍO-MIRANDA 2013

RÍO-MIRANDA ALCÓN, Jaime. *La ciudad romana de Cáparra: El urbanismo*.

ROLDÁN 2007

ROLDÁN HERVÁS, J. M. «El camino de la Plata: *Iter o negotium*». A: *Gerión*. 2007.

RODRÍGUEZ 2005

RODRÍGUEZ PLAZA, Miguel Ángel. «Epigrafía Latina de Oliva de Plasencia». A: *Revista de estudios extremeños*, volum 61, número 2, 2005.

SALAS 2010

SALAS ÁLVAREZ, Jesús. «El *Viaje de España* del Marqués de Valdeflores. Un intento fallido de catalogación de los monumentos y antigüedades de España». A: *SPAL*, número 19, 2010.

SIQUEIRA 2009

SIQUEIRA, José Eduardo de. «El principio Responsabilidad de Hans Jonas»- A: *Bioethikos*, Centro Universitário São Camilo, 2009.

KIRK 1979

KIRK, G. S.; RAVEN, J. E. «HERÁCLITO DE ÉFESO (FRAGMENTOS)». A: *Los filósofos presocráticos*. Madrid: Gredos, 1979.

Fonts digitals

ASCENSIO CACERES, Azahara. «Caparra, ciudad romana».

A: *Mupart*, www.mupart.uv.es.

«Ruinas romanas de Cáparra».

A: *Ceder Cáparra*, www.cedercaparra.es/patrimonio.html

«Yacimiento romano de Cáparra, Cáceres».

A: *Arqveocheck*, <http://www.arqveocheck.com/node/128>.

«Un centro audiovisual muestra el esplendor romano de Cáparra».

A: *El Periódico Extremadura*, 18 d'abril del 2004.

«Antigua: Historia y arqueología de las civilizaciones».

A: http://213.0.4.19/portal/antigua/img_caparra.shtml. Biblioteca Virtual Miguel de Cervantes.

«Ruinas romanas de Cáparra».

A: www.guijondegranadilla.com/caparra.htm.

«Arquitectura y Habitat de Extremadura».

A: <http://www.revistahabitex.com/caparra.html>.

«Descubren una nueva puerta en Cáparra».

A: <http://www.hoy.es/v/20110305/sociedad/descubren-nueva-puerta-caparra-20110305.html>.

«Museo de Arte Romano de Mérida».

A: <http://museoarteromano.mcu.es/>.

OPHE. «Proyecto Alba-Plata».

A: <http://www.ugr.es/~ophe/017ACTUACIONES/017-001.htm>

«La Via de la Plata».

A: <http://www.laviadelaplata.es/>.

«Arco de Capera – Cáparra, Oliva de Plasencia».

A: *Historia de la arquitectura en España*,

http://www.spanisharts.com/arquitectura/imagenes/roma/capera_arco.html.

CERRILLO MARTÍN DE CÁCERES, Enrique. «Cáparra. *Municipium flavium caperensis*».

A: www.cervantesvirtual.com/bib/portal/antigua/caparra.shtml. Biblioteca Virtual de Miguel de Cervantes.

SOFTWARE, Igo. «Unidades interactivas en el Proyecto Alba Plata».

A: <http://igosoftware.wordpress.com/2008/07/22/unidades-interactivas-en-el-proyecto-alba-plata/>.

«La Asociación».

A: <http://www.rutadelaplata.com/pages/index/4>.

RÍO-MIRANDA ALCÓN, Jaime. «Cáparra».

A: www.caparra.es.

«Museo de Cáceres».

A: <http://museodecaceres.blogspot.com.es/>.

«Encuentro de Arqueología del suroeste peninsular».

A: http://www.igespar.pt/media/docs/2012/09/11/LIBRO_v5.pdf, 2012.

«Ley 2/1999, de 29 de marzo, de Patrimonio Histórico y Cultural de Extremadura».

A: www.noticias.juridicas.com/base_datos/CCAA/ex-12-1999.t1.html#c1s1.

HURTADO, Antón. «Acuarelas del Camino de Santiago y otros paisajes».

A: galerialumbreras.com/wp-content/uploads/2012/11/ccatalogo-AH-lumbreras-2013-med-baja.pdf, 2013.

«Diccionari etimològic».

A: www.etimo.it/?term=caparra.

Apèndix

Suport visual

L'apèndix d'imatges està classificat segons l'ordre de cita.



Figura 1: *Mapa d'Hispania*. FONT: Museu Arqueològic d'Arles.

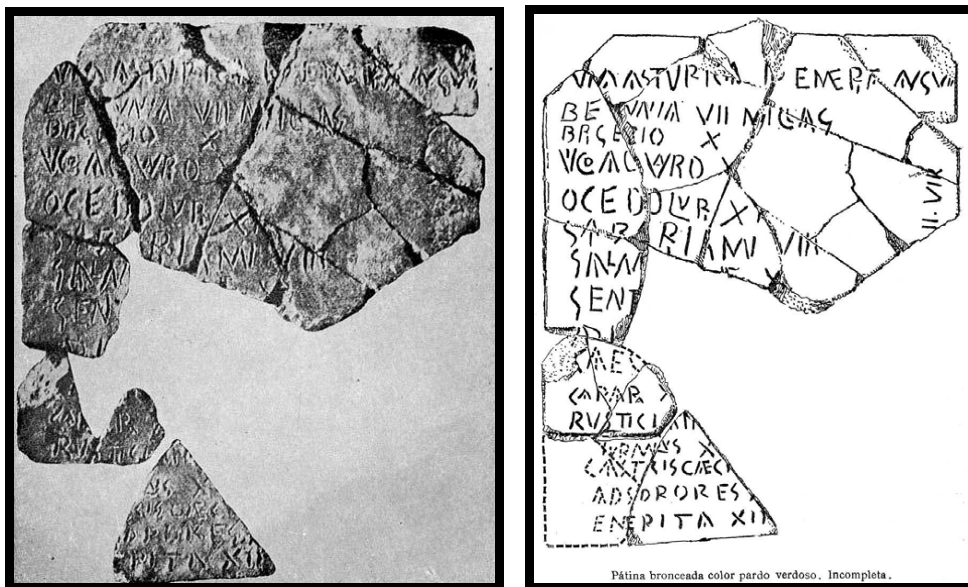


Figura 2 i 3: *Itinerari de Barro, taula II*. FONT: GARCÍA 1975, pàgs. 558-559.



Figura 4: *Pont de Mérida*. FONT: Ferran Ribas.



Figura 5: *Pont de Cáparra*. FONT: <http://www.pueblos-espana.org>.

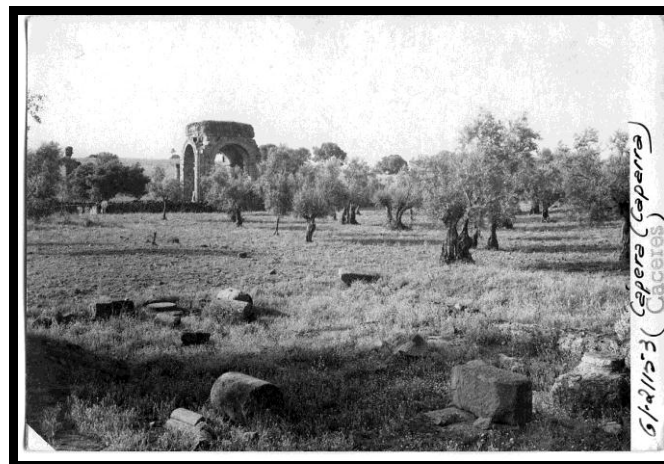


Figura 6: *Vista general de Cáparra*. FONT: Fundació Institut Amatller d'Art Hispànic.

Arxiu Mas.

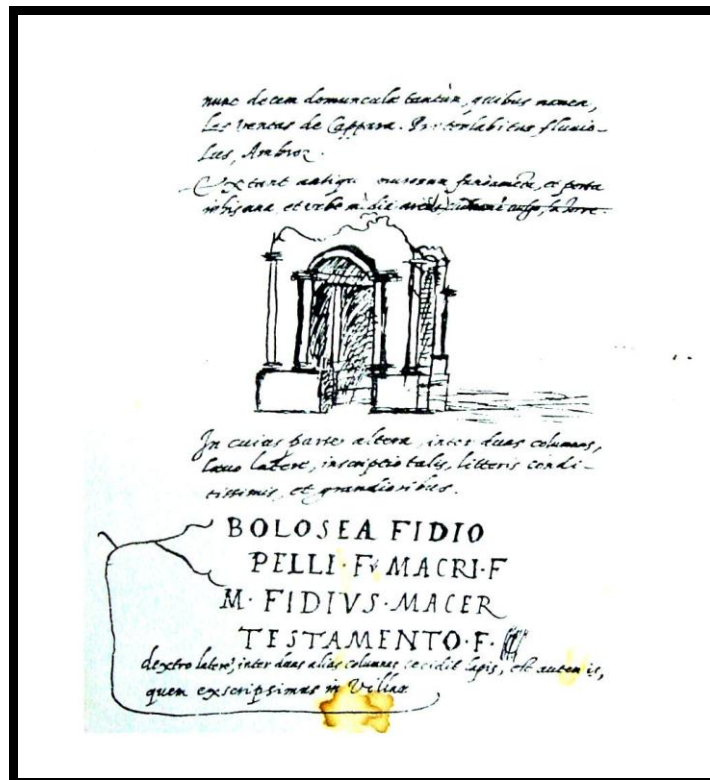


Figura 7: Dibuix de M. Accursio. FONT: <http://caparra.es/dibujos.htm>.



Figura 8: Gravat de Velázquez inclós en el llibre de Viatges de Ponz. FONT: CERRILLO 2006,
pàg. 312.



Figura 9: *Gravat de Viu*. FONT: CERRILLO 1989-1990, pàg. 125.



Figura 10: *Gravat de De Laborde*. FONT:
http://www.guijodegranadilla.com/grabado_De_Laborde_1806.JPG.

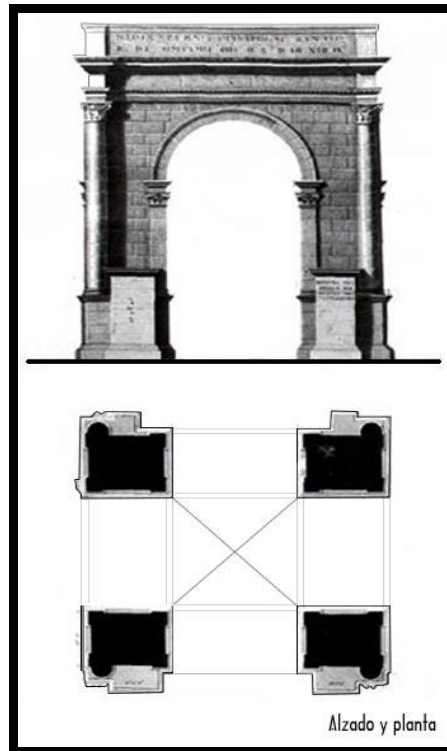


Figura 11: Intent de reconstrucció del tetrapylon de Cáparra per De Laborde. FONT: CERRILLO 2006, pàg. 313.



Figura 12: *Semanario Pintoresco de España*. FONT: CERRILLO 2006, pàg. 314.

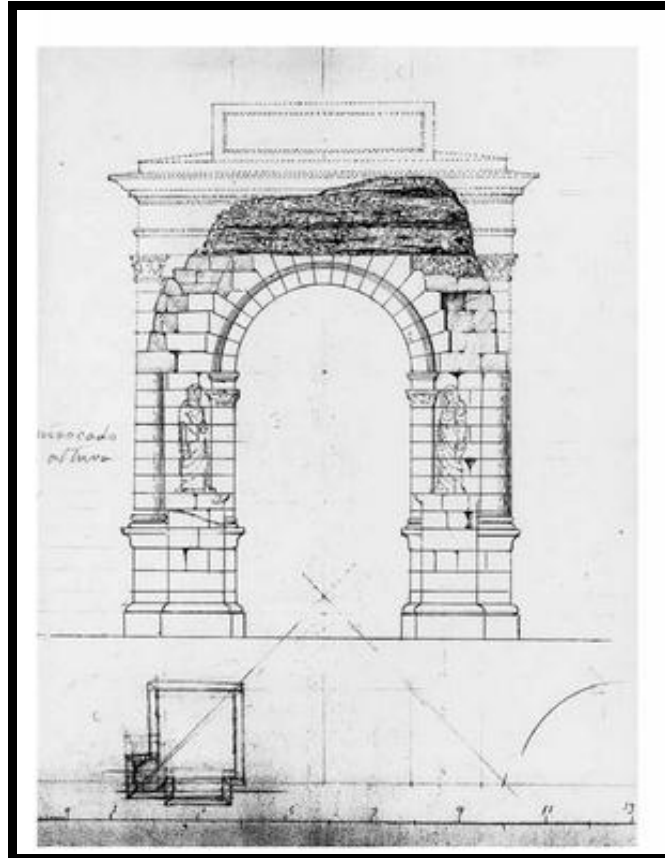


Figura 13: *Dibuix de V. Paredes Guillén*. FONT: CERRILLO 2006, pàg. 314.



Figura 14: *Fotografia de V. Paredes Guillén*. FONT: CERRILLO 1989-1990, pàg. 124.

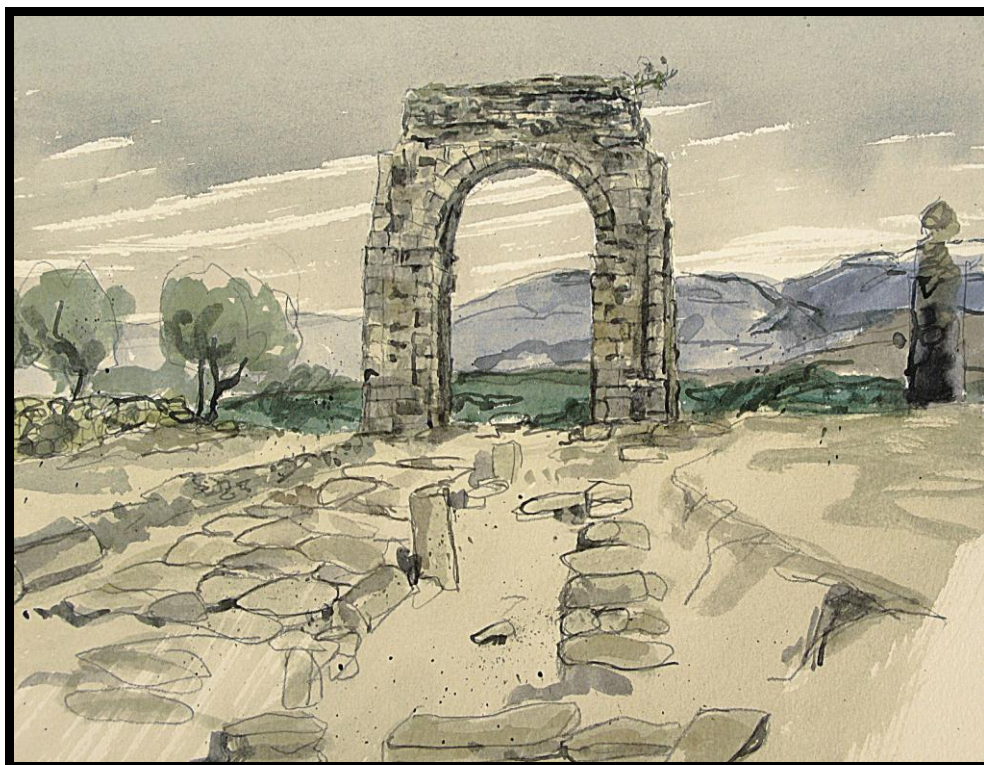


Figura 15: Antón Hurtado, aquarel·la de l'arc de Cáparra, 20,5 x 26,5, abril 2010. FONT: HURTADO 2013, pàg. 77-78.



Figura 16 i 17: Arc de Cáparra Mèlida. FONT: MÉLIDA 1924, làmina 21 i 21 bis.

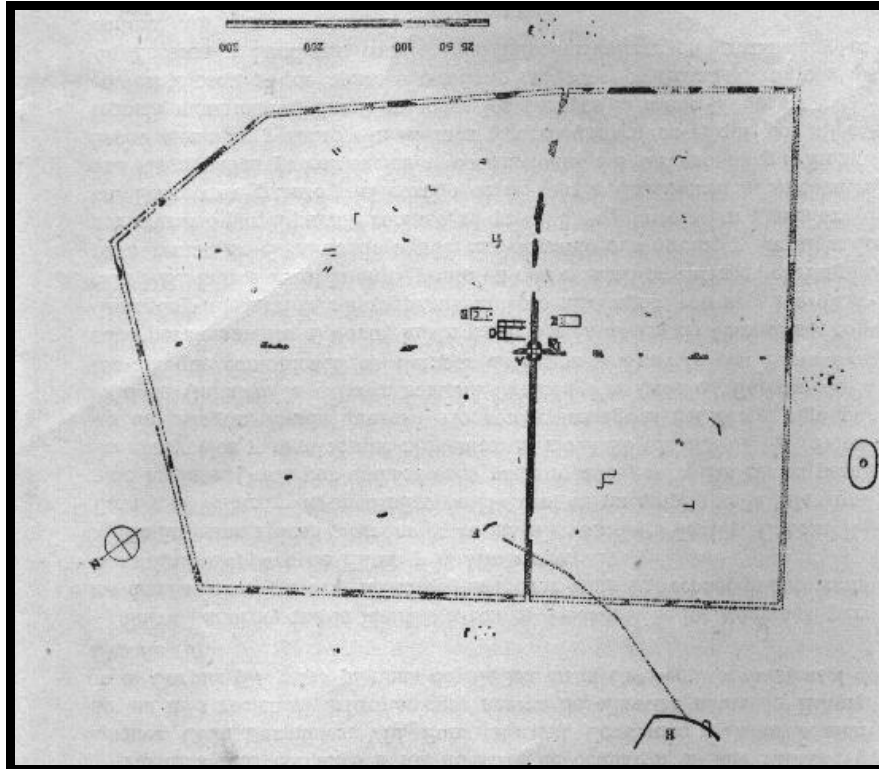


Figura 18: Plànol de Cáparra per A. Floriano del 1929. A: FLORIANO 1944, pàg. 272.

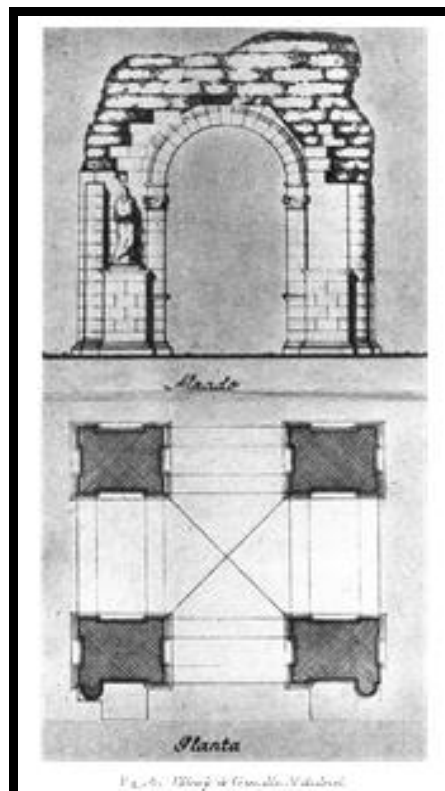


Figura 19: Dibuix de González Valcárcel. FONT: CERRILLO 2006, pàg. 310.

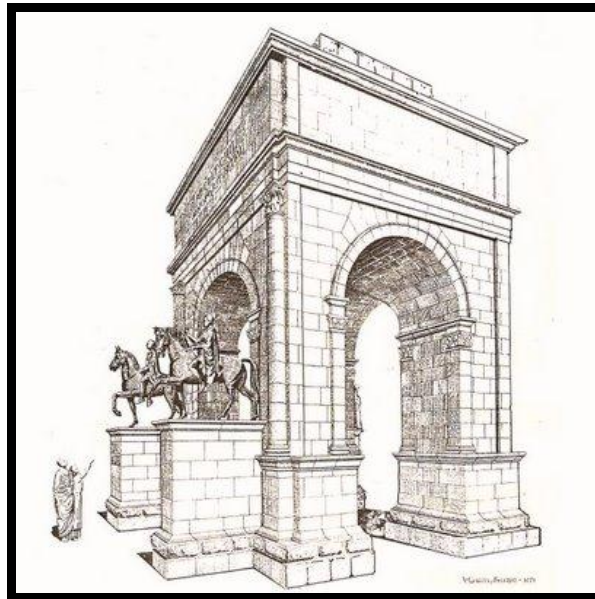


Figura 20: Hipòtesi de reconstrucció de García i Bellido. FONT: CERRILLO 2006, pàg. 311.



Figura 21: Centre d'interpretació. FONT: <http://www.revistahabitex.com/caparra.html>.

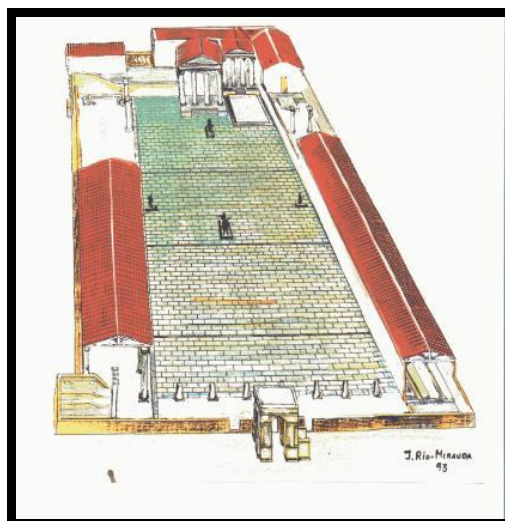


Figura 22: Fòrum. FONT: <http://caparra.es/dibujos.htm>.

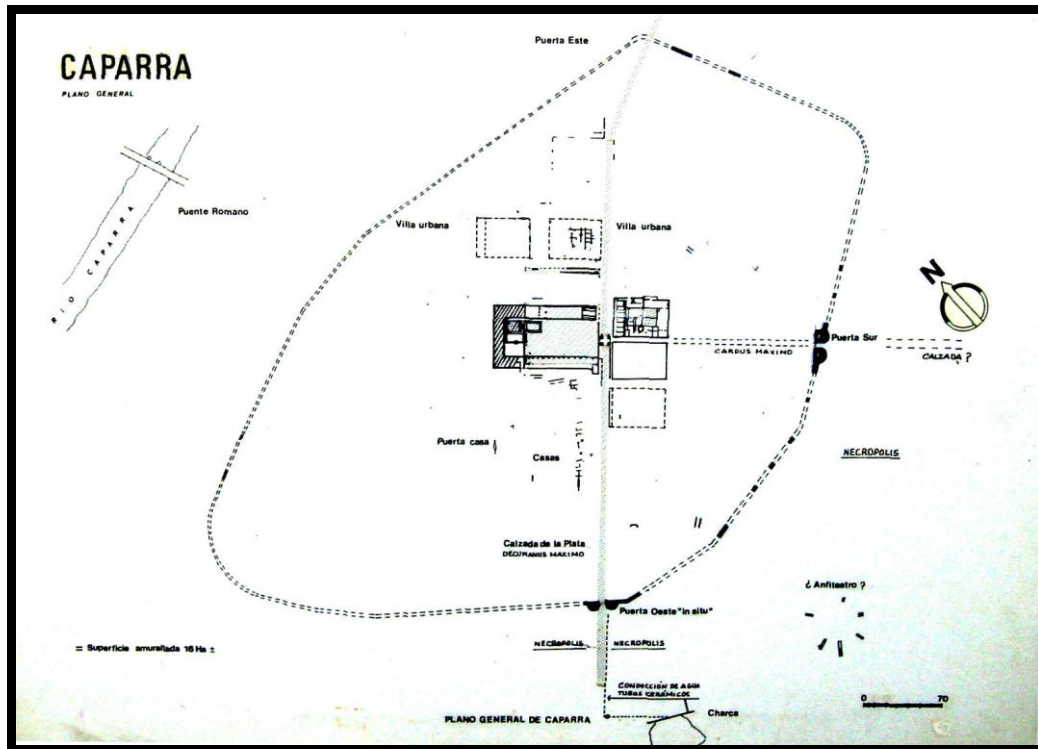


Figura 23: Plànol de Cáparra de Río-Miranda 2001. FONT: <http://caparra.es/dibujos.htm>.

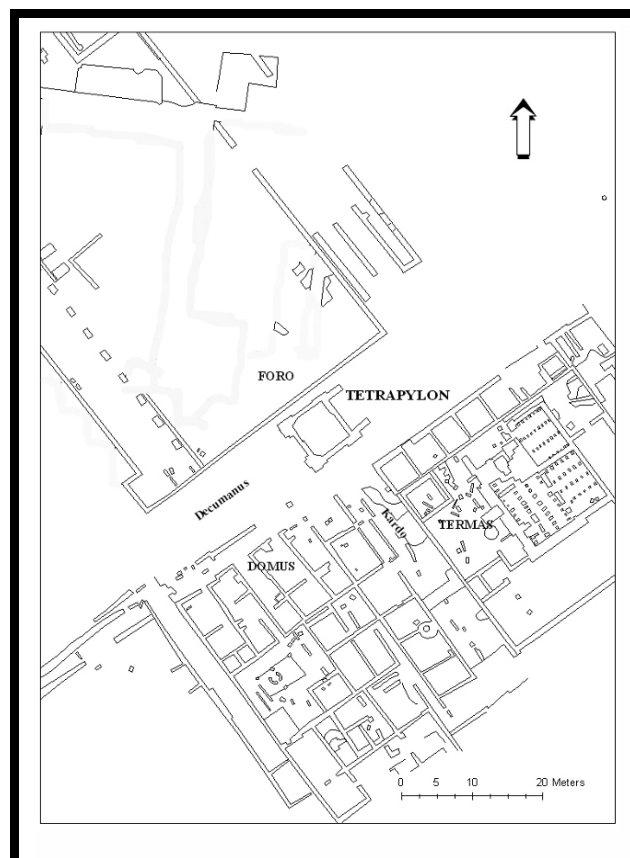


Figura 24: Plànol dels voltants del tetrapylon. FONT: CERRILLO 2006, pàg. 316.

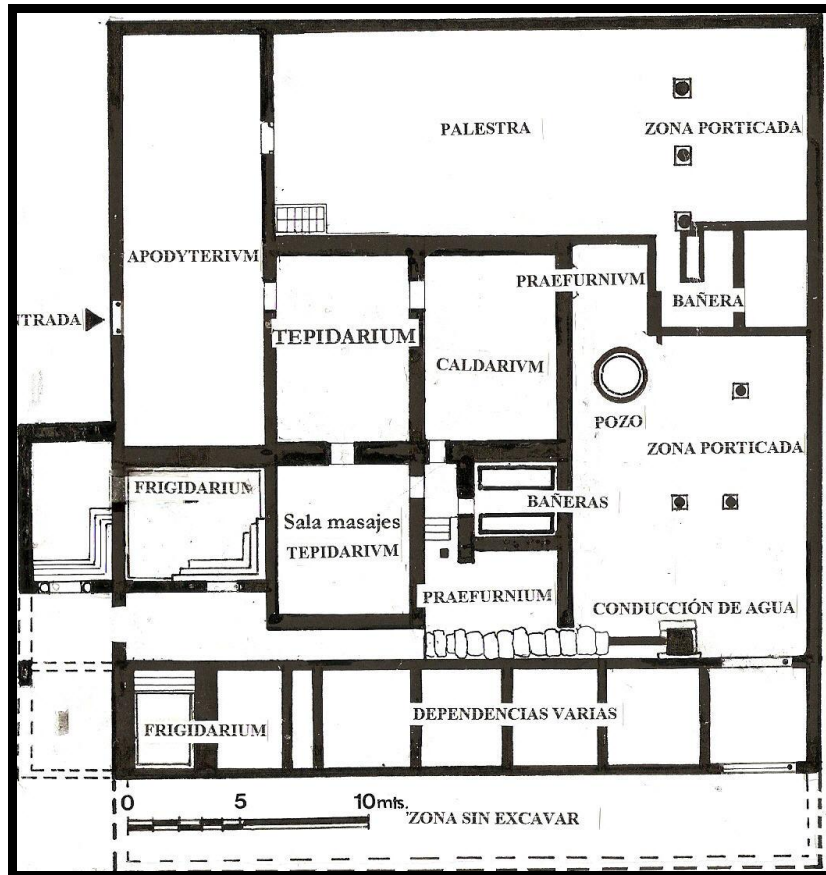


Figura 25: Termes Río-Miranda. FONT: <http://caparra.es/dibujos.htm>.

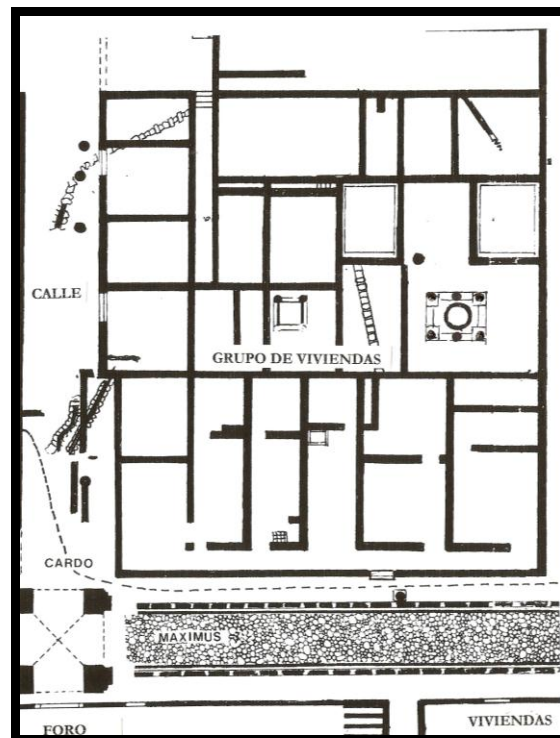


Figura 26: Tabernae Río-Miranda. FONT: <http://caparra.es/dibujos.htm>.



Figura 27: Cáparra. FONT: Ariadna Ribas.



Figura 28, 29, 30 i 31: El tetrapylon. FONT: Fundació Institut Amatller d'Art Hispànic.

Arxiu Mas.

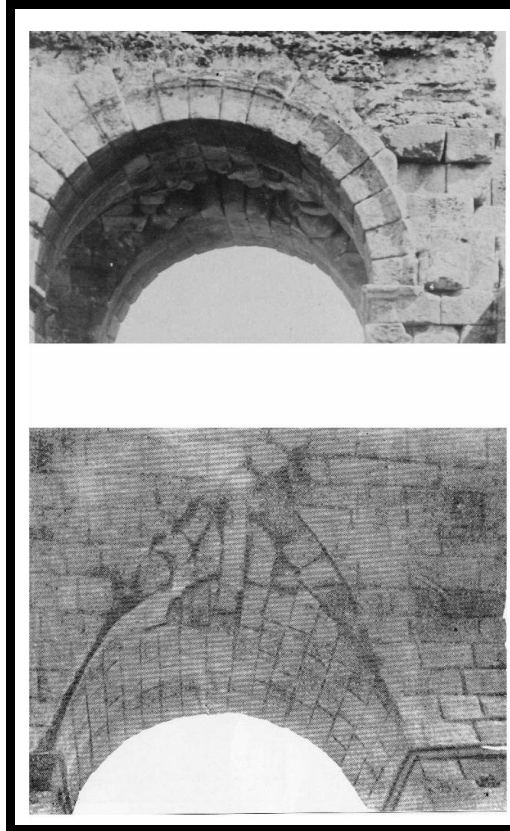


Figura 32 i 33: *Volta tetrapylon*. FONT: CERRILLO 2006, pàg. 308.

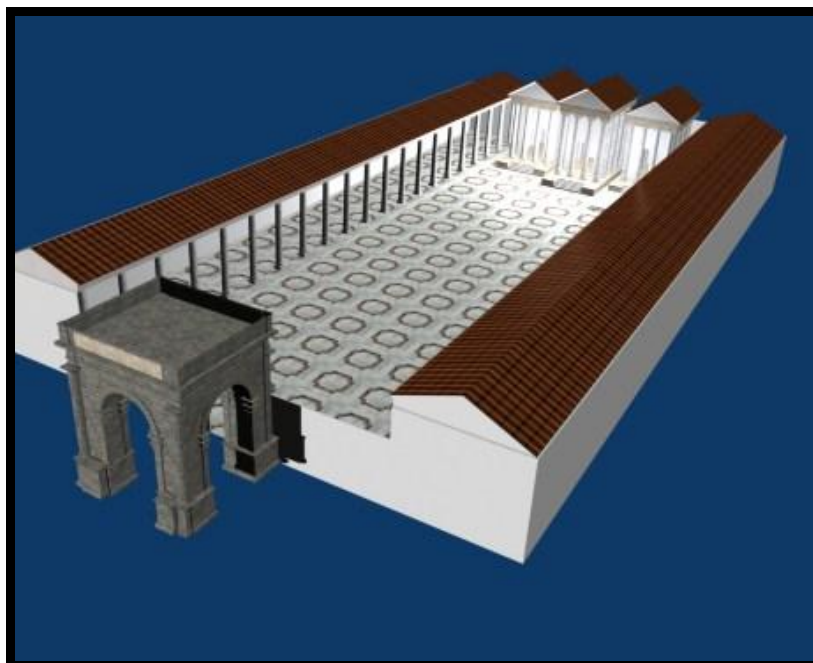


Figura 34: *El fòrum i el seu context*. FONT:

<http://igosoftware.wordpress.com/2008/07/22/unidades-interactivas-en-el-proyecto-alba-plata/>.



Figura 35: *Inscripció*. FONT: http://213.0.4.19/portal/antigua/img_caparra.shtml.



Figura 36: *Escultures Cáparra de José Solís*. FONT: BLÁZQUEZ 1968, làmina XX.

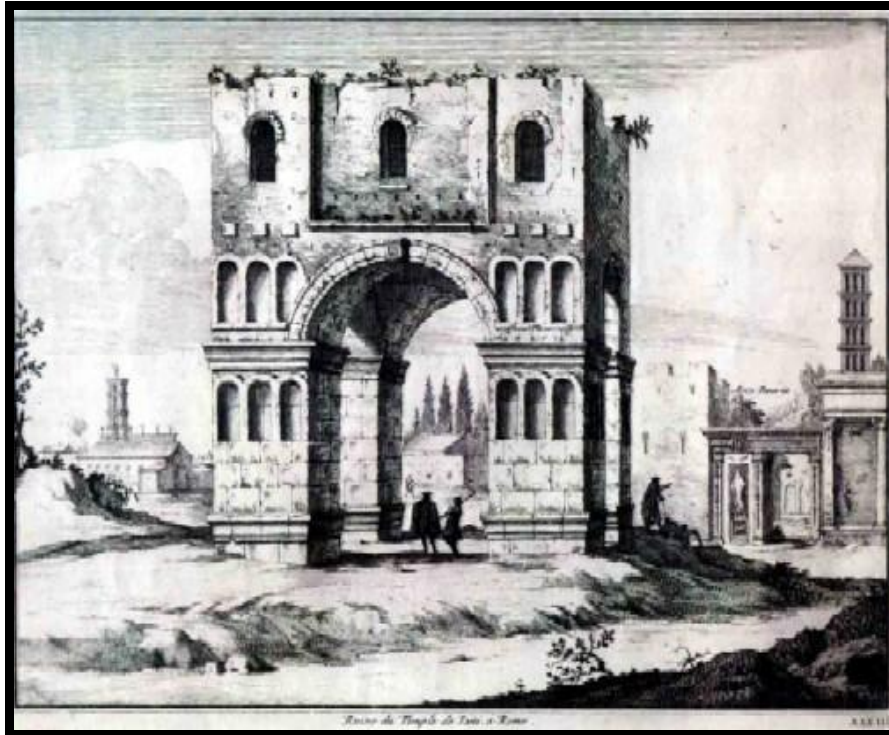


Figura 38: *Arc de Janus*. FONT: <http://www.specchioromano.it>.

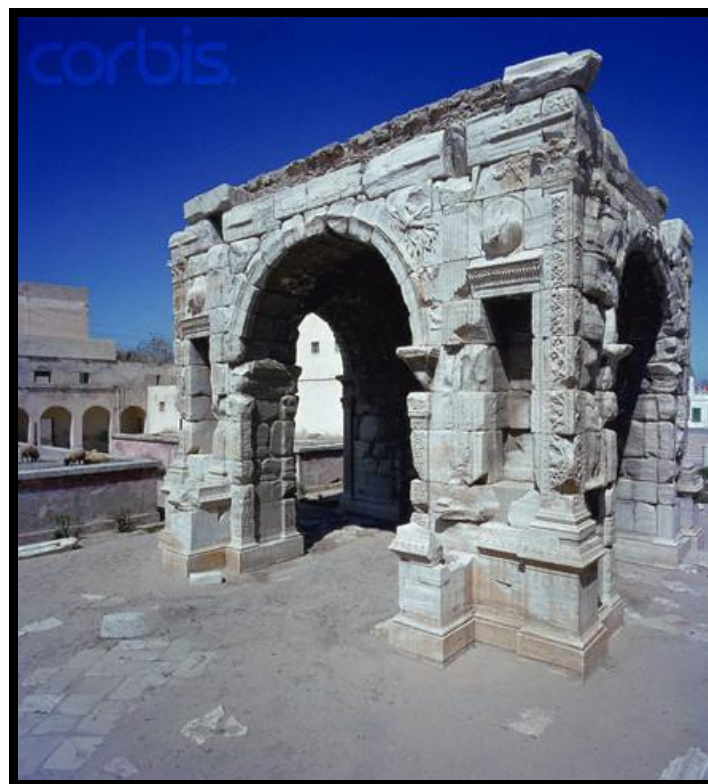


Figura 37: *Tetrapylon de Marc Aureli de Tripoli*. FONT: <http://www.corbisimages.com/stock-photo/rights-managed/RW015209/tetrapylon-of-marcus-aurelius-in-tripoli>.



Figura 38: *Les Antiques Glanum*. FONT: Ariadna Ribas.



Figura 39: *Tetrapylon actualment*. FONT: Ariadna Ribas.

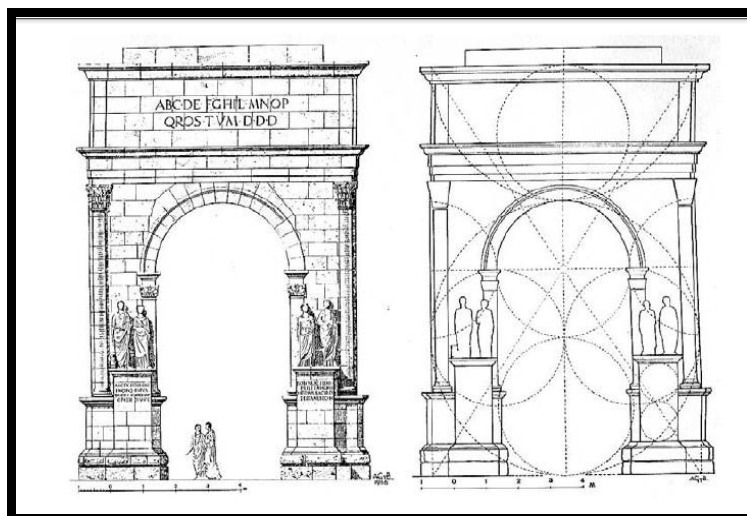


Figura 40: *Segona proposta de García i Bellido*. A: GARCIA 1974, pàg. 7.

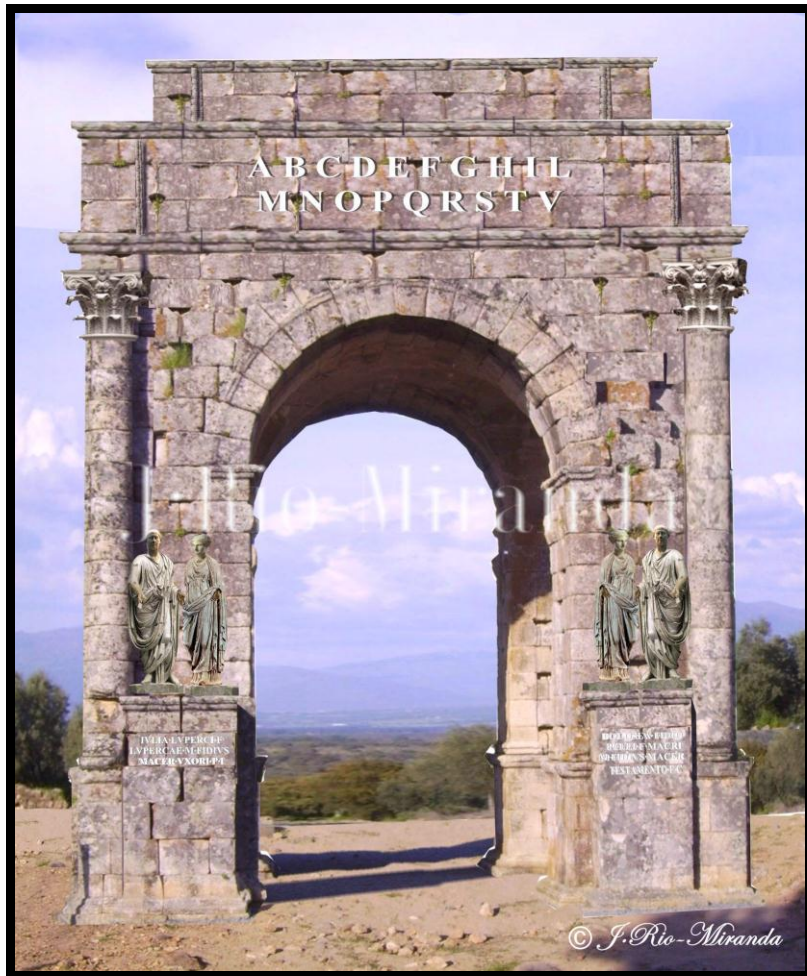


Figura 41: *Reconstrucció de Ríu-Miranda*. FONT: www.caparra.es.



Figura 42: *Tetrapylon de Gerasa*. FONT: <http://www.panoramio.com/photo/38991392>

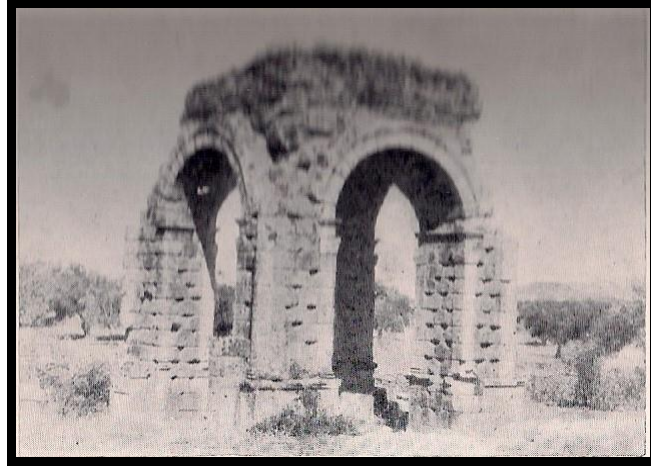


Figura 45: *Arc de Cáparra*. FONT: BLÁZQUEZ 1968, làmina 1.



Figura 46: *Cáparra*. FONT: Ariadna Ribas.



Figura 47: *Maqueta de la ciutat de Cáparra*. FONT:

http://www.cervantesvirtual.com/bib/porta/antigua/include/verfoto.formato?foto=fotos/caparra23_s.jpg&pie=C%E1parra.+Maqueta+de+C%E1parra+mostrando+los+edificios+conocidos+y+su+trama+urbana+%282003%29.&volver=img_caparra_2.shtml&titulo3=%3E+Caparra.

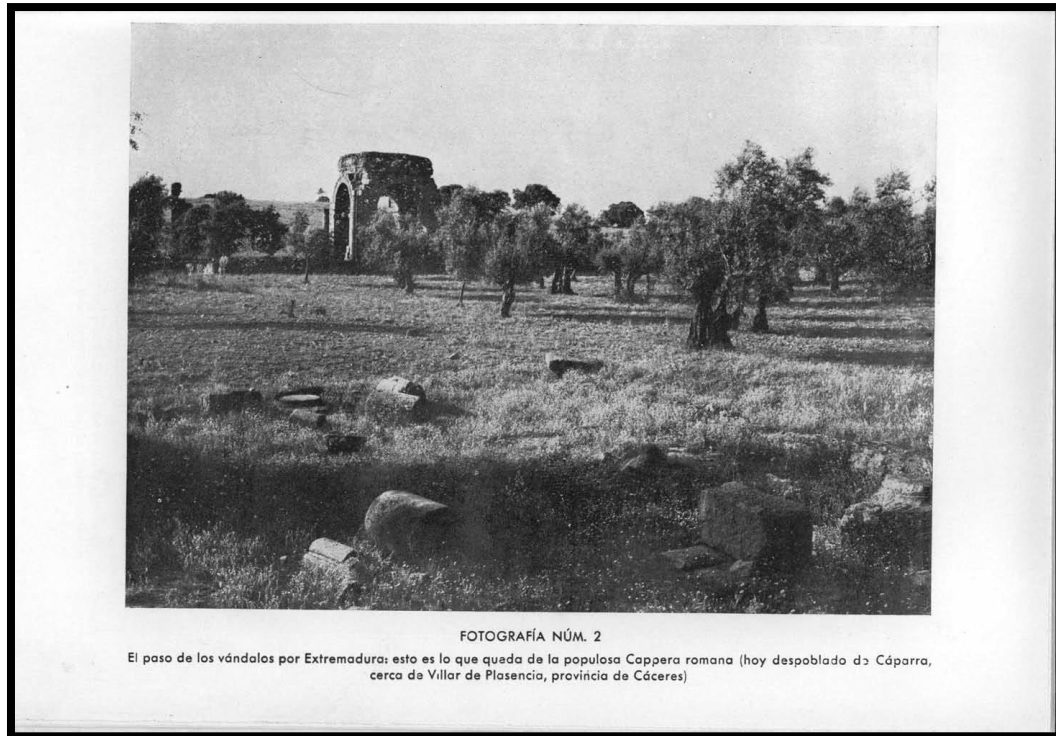


Figura 48: *Cáparra abans de ser excavada*. FONT: CROCHON 1955.

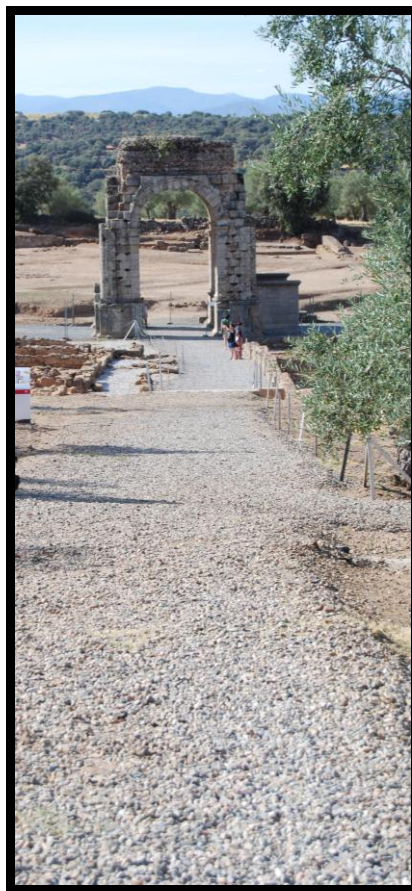


Figura 49: *Urbanisme de Cáparra*. FONT: Lara Ribas.



Figura 50: *Via de la Plata*. FONT: Lara Ribas.

Resum

L'objectiu d'aquest treball és realitzar un estat de la qüestió sobre la història de Cáparra, des del seu naixement com a *oppidum stipendiarium* fins als nostres dies com a *urbs Capera*. El projecte no només inclou la vessant històrica sinó també l'artística, així com les intervencions arqueològiques i els projectes de reconstrucció del jaciment. S'ha de destacar, però, el focus principal d'atracció de Cáparra, el seu *tetrapylon*. Aquest cop vist des d'un punt de vista nou i renovador, analitzat detall a detall però no com un element autònom i aïllat sinó inserit en un context. El lector descobrirà una recopilació d'informació que fins ara havia estat escampada i, en alguns casos, oblidada i que demostra la gran importància d'aquest jaciment. Cáparra és una gran fita que cal tenir present i que forma part de la nostra història.

Paraules clau: *Cáparra, tetrapylon, vestigis, reconstrucció, Via de la Plata, Patrimoni, Projecte Alba-Plata*.

Resumen

El objetivo de este trabajo es la realización de un estado de la cuestión sobre la historia de Cáparra, desde su nacimiento como *oppidum stipendiarium* hasta nuestros días como *urbs Capera*. El trabajo no incluye únicamente una vertiente histórica sino también artística, así como las intervenciones arqueológicas, además de los proyectos de reconstrucción del yacimiento. Hay que destacar el foco de atracción principal de Cáparra: el *tetrapylon*. Esta vez mostrado desde un nuevo punto de vista, analizándolo detalle a detalle, pero no como un elemento autónomo y aislado, sino integrado en un contexto. El lector descubrirá una recopilación de información que hasta ahora había estado esparcida, hasta olvidada, y que demuestra la importancia de este yacimiento. Cáparra es un punto de referencia que hay que tener presente, ya que forma parte de nuestra historia.

Palabras clave: *Cáparra, tetrapylon, vestigios, reconstrucción, Via de la Plata, Patrimonio, Proyecto Alba-Plata.*

Abstract

The aim of this project is to analyse the current state of investigations in the history of Cáparra, since its origins as an *oppidum stipendiarium* to nowadays as an *urbs Capera*. The paper includes the study of the historical aspect, but also the archaeological and reconstruction works, examined from an artistic point of view. This study outlines the importance of the *tetrapylon* and examines it closely from an innovative but realistic point of view, since it is analysed not as an autonomous and isolated element, but inserted in a meaningful context. The reader will discover information that until now was scattered and, in many cases forgotten. All this material gathered in the same paper shows a new overview that reveals the importance and magnificence of this archaeological site.

Key words: *Cáparra, tetrapylon, remains, reconstruction, Via de la Plata, Heritage, Alba-Plata Project.*

Agraïments

Primer de tot, voldria donar les gràcies al Doctor Coll, que m'ha acompanyat durant el llarg camí d'aquest treball i m'ha guiat en les passes a través del camí cap a la concreció del treball. Sense el saber i la seva dedicació, a més dels seus consells, no hagués estat possible aquest treball.

Tot seguit, també vull donar les gràcies al Centre d'Interpretació de Cáparra, des d'on em van atendre amb molta atenció quan vaig anar *in situ*, però han mantingut la cordialitat quan he realitzat trucades per telèfon per realitzar algunes petites consultes per tal de poder arrodonir el meu treball.

A l'arxiu Mas també vull agrair-li la seva atenció i ajuda, en especial a la Núria. Per la calidesa amb que em va atendre i l'interès per ajudar-me a cercar la documentació gràfica que té l'arxiu de la ciutat de Cáparra.

També a la meva família, Lara, Alba, Ferran i Esther, que m'han acompanyat en aquest llarg viatge que ha estat Cáparra. Aconsellant-me, acompanyant-me i brindant-me l'ajuda cap aquesta realització.

I en darrer lloc, deixar constància del suport d'una persona molt especial, en Marc, que sense ell no hagués estat possible aquest treball.