

# EL CÍRCULO PSICOSOMÁTICO DEL SEXO

## UN MODELO INTEGRADO DE LA RESPUESTA SEXUAL HUMANA

Ruiz, J.<sup>1,2</sup> y Fusté, A.<sup>1</sup>

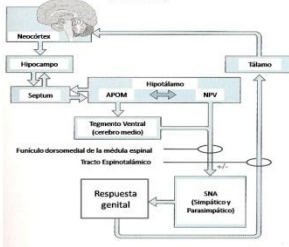
<sup>1</sup>Departament de Personalitat, Avaluació i Tractaments Psicològics (Universitat de Barcelona)  
<sup>2</sup>Institut d'Estudis de la Sexualitat i la Parella



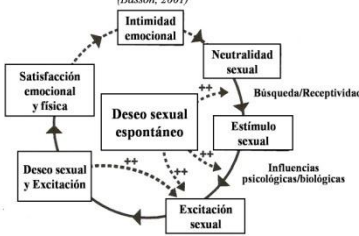
“Las disfunciones sexuales son anomalías psicosomáticas plurideterminadas” Kaplan, H.S. (1985, p. 20)

“Para entender los problemas sexuales necesitamos ampliar el significado del ciclo de respuesta sexual humana, o hacer uso de diversos modelos potencialmente combinables. El reconocimiento de varios ciclos mentales, y entre mente-cuerpo, podría finalmente acabar con nuestra obsesión por el enfoque dualista de los problemas sexuales, concibiéndolos como o físicos o psicológicos.” Basson, R. (2001, p. 33)

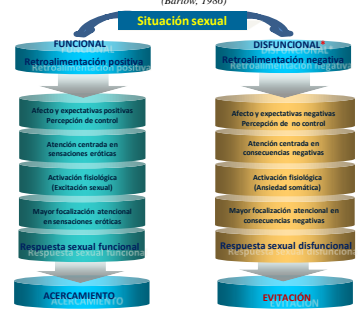
Sistema Nervioso Central y Respuesta Sexual (Lue, 2004)



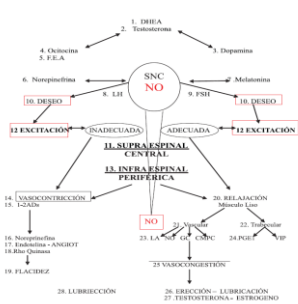
Integración de los Ciclos de Respuesta Sexual Humana (Basson, 2001)



Modelo de Respuesta Sexual Funcional/Disfuncional (Barlow, 1986)



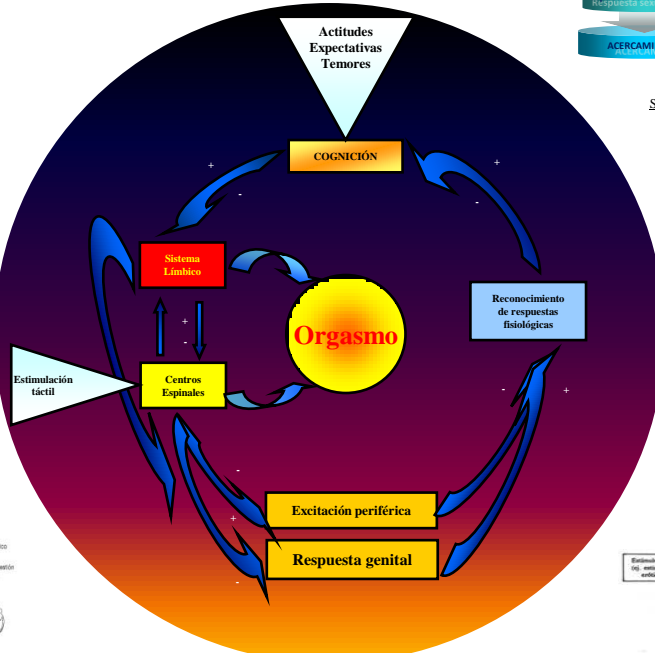
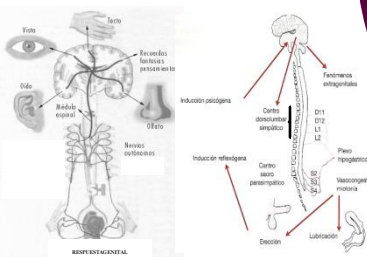
Cascada de Neurotransmisores en la Respuesta Sexual (Acuña, 2008)



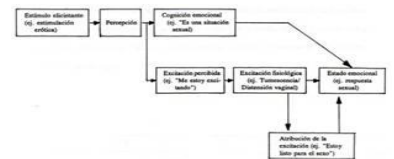
Subprocesos Cognitivos del Ciclo de Respuesta Sexual (Whalen y Roth, 1987)



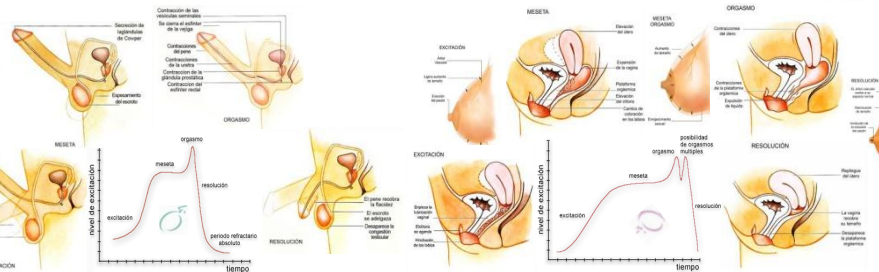
Integración de las vías del SNC y los Centros Espinales



Modelo Cognitivo del Ciclo de Respuesta Sexual (Reisenzein, 1983)



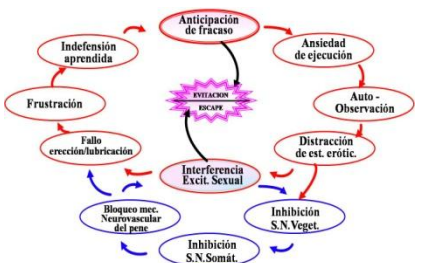
Círculo psicosomático del sexo (Bancroft, 1989)



Ciclo de Respuesta Sexual Masculina (Masters y Johnson, 1966)

Ciclo de Respuesta Sexual Feminina (Masters y Johnson, 1966)

\*Ciclo de Respuesta Sexual Disfuncional



### Fundamentos del Modelo Integrado de Respuesta Sexual Humana

Representamos gráficamente una síntesis de las relaciones constatadas empíricamente entre las estructuras y procesos psicológicos y fisiológicos más relevantes implicados en la respuesta sexual humana, considerada como un fenómeno psicosomático paradigmático (Kaplan, 1983; Bancroft, 1989; Basson, 2001). De acuerdo con la teoría cognitiva de la respuesta sexual defendida por Rosen y Beck (1988), asumimos que la activación de los cambios fisiológico-somáticos propios del ciclo de respuesta sexual descrito por Masters y Johnson (1966), y recientemente completados por Acuña (2008) desde una perspectiva neuroquímica, se ha de concebir como una experiencia emocional mediada por procesos cognitivos. Desde esta perspectiva se defiende que tales cambios fisiológicos no son suficientes por sí mismos para suscitar la experiencia emocional implicada en la excitación sexual si estos no son connotados cognitivamente como tal. Esta concepción se sustenta en la teoría cognitiva de la emoción propuesta por Schachter y Singer (1962), la cual concede a las cogniciones una importancia determinante en la experiencia emocional. Así se recoge también en el modelo de excitación sexual cognitiva planteado por Reisenzein (1983), quien destaca el significativo papel de los procesos atribucionales en la consideración de una respuesta somática como sexual. Y, más específicamente, en el énfasis de los subprocesos perceptivos y evaluativos que Wallen y Roth (1987) reseñan en su modelo cognitivo de respuesta sexual. Procesos cognitivos y fisiológicos que han sido integrados por Barlow (1986) en un modelo general de respuesta sexual funcional y disfuncional con importantes implicaciones clínicas.

### Referencias

Acuña, A. (2008). La cascada de neurotransmisores en la función sexual. *Revista de Urología Colombiana, urol.colomb.* Vol. XVII, N° 2; pp. 107-120.  
 Bancroft, J. (1989). *Human sexuality and its problems*. Edinburgh: Churchill Livingstone.  
 Barlow, D.H. (1986). Causes of sexual dysfunction: The role of anxiety and cognitive interference. *Journal of consulting and Clinical Psychology*, 54, 140-157.  
 Basson, R. (2001). Human Sex-Response Cycles. *Journal of Sex and Marital Therapy*, 27; 33-43.  
 Kaplan, H.S. (1985). *Evaluación de los trastornos sexuales. Aspectos médicos y psicológicos*. Barcelona, Eds. Grijalbo, S.A. (Orig. 1983).  
 Lue, T.F. (2004) (ed.). *Atlas of Male Sexual Dysfunction*. Philadelphia, Current Medicine, LLC.  
 Masters, W.H. y Johnson, V.E. (1966). *Human Sexual Response*. Boston, Little, Brown.  
 Reisenzein, R. (1983). The Schachter theory of emotion: Two decades later. *Psychological Bulletin*, 94, 239-264.  
 Rosen, R.C. y Beck, J.G. (1988). *Patterns of Sexual Arousal. Psychophysiological Processes and Clinical Applications*. New York, Guilford Press.  
 Schachter, S. y Singer, J. (1962). Cognitive, social and physiological determinants of emotional state. *Psychological Review*, 69, 379-397.  
 Wallen, S.R. y Roth, D. (1987). «A cognitive approach». En J.H. Geer y W.T. O'Donohue (eds.). *Theories of Human Sexuality*. New York, Plenum Press.