

Director, CARLES FLO
Subdirectors, **SALVADOR COT, DAVID GONZÁLEZ, LLUIS MARTÍNEZ, JOSEP PLAYÀ**
SECCIONS:
Política, **TIAN RIBA**; Món, **SANTI GONZÁLEZ**; Economia, **JOAN ARRENGOL**; Opinió, **PEPA RASO**; Societat, **CARLES SABATÉ**; Catalunya (Barcelona), **ALBERT BALANZÀ**.

Cultura i Espectacles, KONASI ARAGAY, ANDREU GOMILA; Esports, **JORDI CORTADA**; Comunicació, **OSCAR MONTFERRER**; Disseny, **MANEL CASTILLA**; Edició, **ALBERT PLA**; Fotografia, **ROBERT RAMOS**; Tancament, **TONI BRISA**; **DAVID CAMARAL**; **JORDI PALMER**; Documentació, **MONTSERRAT BUSI**; Delegada a Madrid, **MONTSE OLIVA**; AVUI.CAT, **SILVIA BARROSO**
President del Consell Editorial, **VICENT SANCHIS**

REDACCIÓ I SEU SOCIAL:
Enric Granados, 84 - 08008 Barcelona
DELEGACIÓ A MADRID:
Carrer de San Jerónimo, 15-17 - 28014 Madrid
Tel.: 91 454 72 66 - Adreça electrònica: madrid@avui.cat
CENTRALITA Tel.: 93 316 39 00 - Fax: 93 316 39 36
DISTRIBUCIÓ Tel.: 93 316 39 16 - Fax: 93 316 39 15
ADREÇA INTERNET: <http://www.avui.cat>
SERVEI D'ATENCIÓ AL CLIENT Tel.: 902 884 252 - Fax: 93 316 39 15

SUBSCRIPCIONS: D'YRSA Pere IV, 467 Barcelona. Tel.: 902 884 252

PUBLICITAT: CORPORACIÓ CATALANA DE COMUNICACIÓ, S.L.
JORDI GÁLVEZ, DAVID ABAD I ENRIK MERNÁNDEZ, Coordinació: **AMPARO MADRARIAN**, Enric Granados, 84, 08008 Barcelona. Tel.: 93 316 39 04 - Fax: 93 445 81 93 - Adreça electrònica: publicitat@avui.cat

IMPRESSIÓ: gráficas de Prensa Diaria, DL: B20.249-1976 **DIFFUSIÓ CONTROLADA PER L'OID.**
A efectos del que preveu l'article 32.1, paràgraf segon de la LPI, Corporació Catalana de Comunicació S.L. s'oposa expressament a la utilització de qualsevol contingut d'aquest diari amb la finalitat de fer ressenyes o revistes de premsa amb fins comercials (press-clipping) sense comptar amb l'autorització prèvia de Corporació Catalana de Comunicació S.L.

ELS BROTS RACISTES TAMBÉ TENEN UNA EXPLICACIÓ CIENTÍFICA

David Bueno i Torrens



Professor i investigador de genètica de la UB
www.ub.edu/geneticaclass/davidbueno

La biologia del racisme

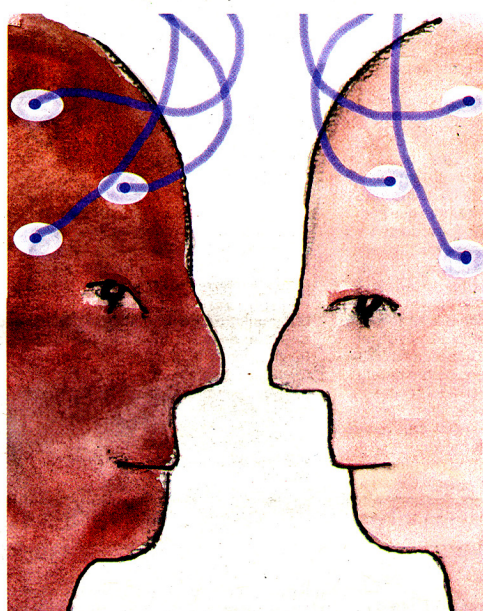
El racisme és una racra que afecta totes les societats. És un concepte que apliquem a contextos diferents, des de la discriminació en funció de l'origen personal, que deduem a partir de la fesomia, fins a l'aversió, i que sovint es veu reflectit també en sentiments de superioritat cultural i moral. Parlar de racisme, però, presenta una paradoxa, atès que en la població humana no hi ha races en el sentit biològic de la paraula. Però si ètnies amb trets culturals diferenciats i persones de fesomia molt diversa. No obstant això, és innegable que sovint actuem amb racisme. Però, som racistes? És a dir, ¿hi ha cap base biològica associada al racisme? Amb aquesta pregunta no pretenc buscar-hi una justificació, sinó aportar idees que puguin contribuir a eradicar-lo, amb la reflexió personal.

HI HA DIVERSOS TREBALLS CIENTÍFICS que han analitzat les respostes neurofisiològiques que es produeixen quan hom té o percep actituds racistes. En un d'aquests treballs es va mostrar a un grup de voluntaris de fesomia blanca un seguit d'imatges de persones fisnòmicament negres, i se'ls va enregistrar l'activitat cerebral. Inicialment a tots se'ls va activar una part del cervell, anomenada amígdala, que està implicada en la generació d'avisos instintius d'alerta. Ara bé, si se'ls deixava un temps suficient perquè observessin les imatges amb calma, ràpidament entrava en acció

una altra zona del cervell, una part del còrtex prefrontal implicada en el control conscient de les respostes. Llavors, si les imatges no tenien connotacions agressives, com per exemple senyals explícites o implícites d'amenaça o elements que induïssin a pensar en competició, l'alerta es desactivava.

EN UN ALTRE TREBALL publicat fa poques setmanes a *Science*, es va mostrar a un grup de voluntaris unes imatges en què persones del seu mateix grup fisnòmic dirigien comentaris racistes a persones d'altres grups. Abans de començar, la majoria van assegurar que notarien un sentiment de rebuig. Tanmateix, en acabar molts van reconèixer que inicialment no l'havien notat. Una explicació plausible a aquesta aparent contradicció rau en la identificació inconscient de l'individu. Si la persona s'identifica –o empatitza– amb qui rep els insults, sent rebuig. En canvi, si inconscientment s'identifica primer amb les persones del seu mateix grup fisnòmic, inicialment no en sent. Ara bé, després d'uns moments la majoria dels voluntaris sí que van sentir rebuig, en entrar en acció el còrtex, la zona de control conscient.

ÉS A DIR, QUE A NIVELL CEREBRAL les actituds racistes poden néixer d'una por instintiva a les diferències, en un substrat biològic i genètic concret –l'amígdala–, la qual cosa suggereix que, d'entrada, hi pot haver persones amb



CARLOTA BOADA

“Lluitar contra la por –o donar confiança– és també una manera de lluitar contra el racisme i contra molts altres problemes que tenen l'origen en el nostre cervell”

més predisposició a tenir-ne. Però el cervell també disposa de mecanismes neurals per superar aquests avisos d'alerta, i també tenen un substrat biològic i genètic concret –el còrtex prefrontal–, la qual cosa també suggereix que hi ha persones a qui els és més fàcil de superar aquestes actituds racistes, o que potser pràcticament ni els tenen.

TANMATEIX, AQUESTS RESULTATS validen el que de fet ja se sabia, que la millor manera per lluitar contra el racisme és amb l'educació, atès que la cultura incideix i modula les respostes conscients que es generen al còrtex prefrontal, afavorint unes determinades vies neurals. Malauradament, però, a través d'aquests mateixos mecanismes també podem potenciar-lo, per exemple culpant determinats grups dels problemes que ens preocupen, la qual cosa dona identitat a la por i reforça l'avis d'alerta. I també expliquen que en moments d'alarma social les actituds racistes sovintegin més, atès que a nivell neural por i racisme van lligats.

EN AQUEST SENTIT, lluitar contra la por –o donar confiança– és també una manera de lluitar contra el racisme –i contra molts altres problemes que tenen l'origen en el nostre cervell. Probablement la discriminació cultural segueix unes vies neurals similars, la qual cosa dóna una idea de per què hi ha qui menysprea i discrimina algunes cultures, àdhuc la nostra.