

Treball Final Grau:

LES DONES MICÈNIQUES I L'ART DE TEIXIR

Autora: Maria Fernández Serra_Niub:14812431

Tutora : Maria Dolors Molas Font

Bloc Temàtic: Prehistòria, Història Antiga i Arqueologia

Universitat de Barcelona – Curs 2013/14

Resum: En aquest treball es posa de manifest l'existència de la relació entre les dones i la producció tèxtil micènica en una societat clarament jerarquitzada. Els anàlisis de les Tauletes de Lineal B dels palaus micènics aporten molta informació sobre els processos de producció, així com també de quina manera les dones hi prenen part. Aquesta informació sembla quelcom diferent de l'aportada per la iconografia i els poemes èpics homèrics. La idealització i mitificació d'algunes idees fa que ens haguem de replantejar l'estudi d'aquesta activitat econòmica per tal de poder valorar millor la seva importància social i identificar el gènere de les persones que duen a terme aquest treball.

Paraules clau: societat micènica, producció tèxtil, dones, Lineal B, poemes èpics.

Abstract: This project has been focused with the existence of the connection between the women and the Mycenaean textile production in a really hierarchical society. The analysis of Linear B tablets, an instrument from the Mycenaean palaces, gives us so much information about the production procedures, as well as which responsibilities and duties had women at this moment. This information seems different in comparison of the one that we can obtain through the iconography and the homeric epic poems. The mystifying idealizations from certain ideas, makes us to reconsider our study from this economy activity to value more their social importance and identify the people gender who were doing those activities.

Key words: society Mycenaean, textile production, women, Linear B, epic poems.

ÍNDEX TFG

	Pàgines
1. INTRODUCCIÓ	2-4
2. METODOLOGIA	5-7
3. LES DONES MICÈNIQUES...	8
3.1. En les tauletes del Lineal B	8-10
3.2. En la iconografia	11-13
3.3. En els aixovars	13-15
4. LA PRODUCCIÓ TÈXTIL MICÈNICA...	16
4.1. En les tauletes del Lineal B	16-19
4.2. En la iconografia	19-22
5. LES DONES EN HOMER	23-26
6. CONCLUSIONS	27-30
7. BIBLIOGRAFIA	31-34
8. ANNEXOS	i- vii

1. INTRODUCCIÓ

La cultura micènica ha estat motiu d'estudi per a molts experts al llarg del darrer segle. Des del seu descobriment a les darreries del segle XIX de la mà de Heinrich Schliemann molts historiadors han intentat aportar quelcom de llum per tal de conèixer de manera més propera com era una de les primeres cultures de la Mediterrània antiga. No obstant això, no és fàcil reproduir el nostre passat amb els vestigis que ens queden avui en dia.

Per tal de contextualitzar aquesta cultura ens hem de situar al Bronze Recent a l'Egeu. Trobem forces controvèrsies pel que fa la seva cronologia ja que la majoria d'estudis s'han basat en les datacions dels objectes materials trobats a diversos jaciments. Sigui com sigui, prendrem per model la que ens exposa Cultraro en la seva obra *I Micenei*¹, ja que és una de les cronologies que abarca un període més extens, datant la cultura micènica del 1900-1060 aC.

Cal destacar ja a l'inici d'aquest anàlisi, el paper fonamental d'historiadors com Arthur Evans, Michael Ventris o John Chadwich en l'estudi d'aquesta cultura ja que el descobriment i interpretació de la seva escriptura Lineal B (que posteriorment analitzarem detalladament) va permetre reubicar aquesta societat dins el període històric, i no el protohistòric tal i com s'havia fet fins aleshores. A més a més, aquest descobriment també fou clau per tal de poder diferenciar la cultura micènica de la seva predecessora, la cultura minoica.

La interpretació de l'organització social dels micènics així com també el funcionament de la seva economia no han quedat exempts de polèmica, al igual que la seva cronologia. Probablement la teoria de John T. Killen, realitzada fa més de vint anys, és la més acceptada². Basant-nos amb la seva obra podem definir la societat micènica com una societat amb una economia centralitzada i redistributiva, on el poder i el control era exercit per part dels

¹ CULTRARO, 2006: 18

² KILLEN, 1985: 241-305

palaus. Així doncs, aquesta societat micènica té ja una estructura jerarquitzada, diferenciant la població a partir de la seva riquesa i el seu *estatus* social.

Aquest fet pot dificultar el nostre estudi ja que moltes interpretacions sobre aquesta cultura s'han basat en els vestigis trobats en aquests palaus, que inevitablement, han obviat part de la població.

L'estudi que realitzarem al llarg d'aquest treball pretén analitzar el paper que tingueren les dones en la producció tèxtil de l'època micènica i la seva evolució reflectida en els poemes homèrics. Basant-nos primordialment en tres fonts primàries principals com ho són les tauletes de Lineal B, la iconografia micènica i els poemes èpics d'Homer, que ens permetran endinsar-nos a aquesta època històrica.

Caracteritzada per tractar-se d'una societat ja amb clares diferències socials, el paper que desenvoluparen les dones i els homes dins d'aquesta fou força diferent. Si centrem el nostre motiu d'estudi en el paper de les primeres hem de tenir en compte que, generalment, a la historiografia li ha mancat un anàlisi amb profunditat sobre elles. No obstant això, moltes vegades, les fonts ens donen més informació de la que es reflexa a les interpretacions; simplement hem de canviar el filtre amb el qual les analitzem per tal de donar a conèixer la importància de les dones al llarg de la història.

Partint d'aquesta premissa, ens plantejem analitzar la verdadera importància de les dones pel que fa a la producció tèxtil micènica; una producció molt rica i força documentada en les fonts micèniques.

Podem definir l'activitat tèxtil micènica com un art? Totes les dones de la societat micènica es dedicaven a teixir? Si és així, totes feien el mateix tipus de teixits? Aquesta activitat es podia considerar un acte social? Els homes micènics també teixien? La visió sobre aquesta activitat ha canviat al llarg de la història?

Aquestes i un llarg etcètera de qüestions seran el fil conductor d'aquest estudi, que es centrarà en analitzar el paper de les dones micèniques, d'una banda, i la producció tèxtil micènica, de l'altra. No obstant això, aquesta diferenciació

feta per tal d'organitzar millor l'estructura de l'estudi, sempre anirà relacionada ja que el nostre objectiu serà, principalment, profunditzar i trobar punts en comú.

A partir de les tauletes de Lineal B i la iconografia principalment (com veurem en el següent apartat) aquest anàlisi ens permetrà argumentar el grau de relació entre ambdós estudis. Posteriorment, contrastarem la visió que ens dona Homer en les seves obres la *Ilíada* i l'*Odissea* per tal de veure'n l'evolució, que, complementant-ho amb visions historiogràfiques més recents, ens permetrà fer-ne un estat de la qüestió.

En el següent apartat, exposarem la metodologia de treball emprada al llarg de tot l'estudi. És essencial entendre el perquè s'han seleccionat unes fonts i no unes altres a l'hora de trobar respostes a les preguntes plantejades. Així doncs anem a argumentar la nostra elecció pel que fa aquestes, que esperem que al llarg de l'estudi ens permetin aproximar-nos de la millor manera a la societat micènica.

2. METODOLOGIA

La metodologia que seguirem al llarg de tot l'estudi es centrarà en analitzar de manera detallada les fonts principals que ens permetran assolir els objectius comentats anteriorment.

Abans, però, és necessari recordar que moltes vegades podem trobar una discrepància en la nomenclatura d'aquestes ja que les hem d'interpretar en el context que foren escrites, i no pas en l'actual.

Partint d'aquesta premissa, essencial en tot anàlisi històric, a continuació comentarem la selecció d'aquestes fonts, així com els motius que ens ha portat a escollir aquestes i no altres per realitzar aquest estudi.

Una de les fonts primàries que ens dona més informació pel que fa a la cultura micènica són les tauletes de Lineal B³ la majoria d'elles trobades en les restes arqueològiques dels palaus de *Cnosos* i *Pilos*. Aquestes tauletes però, tenien només una funció utilitària; servien per deixar constància escrita d'aquelles activitats econòmiques controlades per les elits dels palaus⁴.

A més a més, aquesta recopilació recollia tan sols la informació referent a un any, posteriorment era destruïda. Aquest fet ens pot dificultar tenir una visió general del període micènic, ja que només reflexa els registres realitzats un any abans dels incendis als palaus. No obstant això, gràcies o per culpa d'aquests, han arribat als nostres dies i són una font essencial per aproximar-nos a aquesta cultura.

La quantitat de tauletes que disposem és molt elevada. Des dels seus desxifradors M. Ventris i J. Chadwick⁵ molts han estat els historiadors que han

³ Aquesta escriptura consta principalment de dos elements; d'una banda els signes que representen síl·labes, i de l'altra, *logogrames* que ens volen representar paraules o conceptes. La interpretació i l'estudi del Lineal B està en constant avanç, nosaltres intentarem sempre prendre, en la mesura del possible, aquelles interpretacions més recents ja que en aquestes s'han emprat les tècniques més innovadores.

⁴ SANTIAGO, 2009: 12

⁵ VENTRIS i CHADWICK, 1973

contribuït a perfeccionar la lectura i la interpretació del Lineal B en aquestes tauletes. Nogensmenys, a nosaltres ens interessen de manera significativa les aportacions de J.L. Malena ⁶, ja que ha enfocat els seus estudis sobre les tauletes de la producció tèxtil de Cnoso i també les de J. Killen ⁷ que recull un sumari amb un anàlisi exhaustiu de moltes inscripcions.

Seleccionarem les tauletes ja traduïdes del Lineal B que ens permetin analitzar la producció tèxtil micènica i també aquelles que ens permetin identificar i diferenciar el paper de les dones, dins de la societat en general, i en aquesta activitat en particular.

Una altra font primària de la qual disposem és la iconografia micènica que ha arribat als nostres dies. Aquesta iconografia la podem trobar principalment en escenes gravades en suports com la ceràmica o la pedra. Algunes reconstruccions de pintures murals o frescos, i també gravades en segells que normalment eren elements decoratius.

La feina de J. Weilhartner ⁸ sobre la diferenciació del gènere en les tauletes de Lineal B i en la iconografia ens podrà ser útil per tal d'establir una sèrie de característiques de diferenciació aplicables a aquestes representacions.

D'altra banda, els aixovars funeraris relacionats amb l'activitat tèxtil conservats en algunes tombes micèniques de les quals es coneix el sexe del difunt o difunta, ens permetran establir o no una relació pel que fa a les qüestions que ens plantegem a l'inici d'aquest estudi.

Hem de tenir en compte que totes aquestes fonts contemporànies en el temps que analitzarem no han patit modificacions més enllà de la pròpia interpretació, seguint uns criteris establerts i unànimes per tots els historiadors micènics pel que fa al contingut de les tauletes de Lineal B.

⁶ MELENA, 1975

⁷ KILLEN, 1970: 40-47

⁸ WEILHARTNER, 2012: 287- 294

No podem acabar aquest apartat, però, sense citar i justificar l'elecció de la *Ilíada* i l'*Odissea* d'Homer per tal de complementar el nostre estudi.

Tal i com ens diu M.I. Finley en la seva obra *El mundo de Odiseo*⁹ aquestes obres són el resultat d'una llarga tradició èpica oral que es remunta a l'època micènica. Homer i la seva obra pertanyen a una cronologia posterior a la micènica i, per tant, no podem considerar la seva obra com una font primària directa per el nostre estudi, malgrat sigui una font original que s'ha conservat fins els nostres dies. Aquest fet, sumat a entendre que els relats èpics no tenen com a finalitat primordial il·lustrar-nos el passat pot dificultar el nostre estudi.

No obstant això, al llarg d'aquest estudi analitzarem les obres de la *Ilíada* i l'*Odissea* per tal d'extreure'n la visió d'*Homer* vers les dones i la relació d'aquestes amb l'activitat de teixir. Per fer-ho emprarem edicions en prosa que ens permetran una comprensió lectora més àgil i senzilla. No podem oblidar però, tal i com hem comentat a l'inici d'aquest apartat, que la nomenclatura no és la mateixa que l'actual, i per això haurem d'interpretar els mots dins del seu propi context.

Ja per acabar aquest segon apartat, cal destacar que al llarg de l'estudi ens documentarem i complementarem el nostre treball amb obres i interpretacions d'historiadors actuals. Sent secundàries, també seran fonts que ens ajudaran al llarg del nostre estudi i ens permetran exposar un estat de la qüestió sobre el nostre anàlisi.

⁹ FINLEY, 1965: 27-54

3. LES DONES MICÈNIQUES...

Dins la societat micènica no totes les dones formaven part del mateix *status* social. Podíem trobar des de les més poderoses que pertanyien a l'aristocràcia i eren dones lliures que vivien en els palaus, a les esclaves procedents de les terres que havien conquerit i eren un luxe per a qui se les podia permetre.

Abans de començar el nostre anàlisi pel que fa la presència d'elles dins la societat a través de les nostres fonts, cal remarcar que en la mesura del possible intentarem diferenciar el rang d'aquestes; no obstant això, de vegades, haurem de prendre la informació de manera genèrica ja que ens marcarà context per tal de ubicar-les més concretament dins la societat.

3.1. EN LES TAULETES DE LINEAL B

Tenint en compte que el Lineal B es tracta d'un alfabet sil·làbic on cada símbol representa un concepte, el fet d'identificar el concepte *dona* i relacionar-lo amb la resta del text, ens fa iniciar aquest anàlisi diferenciant-lo del de l'home.

Podem apreciar una clara diferència en l'estàndard d'ambdós conceptes en la següent representació¹⁰. La historiografia micènica ens parla del concepte *MUL* pel que fa a les dones i el concepte *VIR* pel que fa als homes. Aquesta nomenclatura i diferència ens servirà a partir d'aquest moment per tal de poder seleccionar la nostra informació, i justificar l'elecció de les tauletes a les quals hi ha representat aquest concepte per el nostre estudi. Olivier¹¹ creu que aquesta diferenciació és també present a les tauletes de Lineal A, teoria no falta de polèmica. No obstant això, si que és acceptada de forma unànime en els estudis de Lineal B.

¹⁰ Veure Annex 1

¹¹ OLIVIER, 1988: 82-84

Tal i com hem comentat anteriorment, les tauletes tenen una funció merament utilitària i pretenien ésser un registre escrit de les activitats econòmiques controlades pels palaus.

Començarem aquest apartat analitzant dues tauletes trobades a Pilos relacionades amb la producció tèxtil. Fan referència a la sèrie Aa. La majoria d'elles van ser traduïdes per Chadwick¹², i ens quantifiquen les persones que van realitzar l'activitat de filar els teixits. Aquest concepte, quan fa referència a les dones, s'anomena *a-ra-ka-te-ja*. El concepte *Ko-wa* fa referència a les noies, mentre que el *Ko-wo* als nois:

[a-ra-ka-te-ja MUL 37 ko-wa 26 ko-wo 16 TA 1] ¹³

“37 dones filadores, 26 noies, 16 nois, un supervisor”

[a-ra-ka-te-ja MUL 21 Ko-wa 25 ko-wo 4 TA 1] ¹⁴

“21 dones filadores, 25 noies, 4 nois, un supervisor”

Tal i com podem veure en aquestes dues escriptures, la tasca de filar era principalment duta a terme pel sexe femení. En aquesta sèrie Aa de Pilos no trobem cap *VER* encarregat de la tasca de filar els teixits.

Nogensmenys, i tal i com veurem més endavant, la producció tèxtil estava dividida en més passos a part del de filar, que ens sintetitza de manera molt clara M.L. Nosch¹⁵. A l'hora d'analitzar les tauletes ens hem de fixar, doncs, en conceptes com *pe-ki-ti-ra* “dones que pentinaven els teixits” o *i-te-ja-o* “teixit per a dones”.

Pel que fa a Thebes, la sèrie *Of* també fa referència a l'activitat de teixir; anem a veure doncs de quina manera i participaven les dones. Aquesta sèrie però, no

¹² CHADWICK, 1977

¹³ PY Aa 89

¹⁴ PY Aa 240

¹⁵ NOSCH, 2012: 43-52

conserva les tauletes de manera íntegra i moltes d'elles han estat traduïes a partir de la intuïció dels seus traductors, és per això que hi ha més d'una interpretació.

En aquesta sèrie apareix de manera repetida el concepte *a-pi-qo-ro* que fa referència al concepte "servent", sense especificar-ne el sexe. No obstant això, el fet que vagi acompanyat del concepte *ne-wa* (jova), ens pot fer pensar que es tracti de servents femenines.

N'és un exemple clar la següent inscripció:

[a-pi-qo-ro , ne-wa ,ko-tu-ro2, DA , LANA 3
a-ra-ka-te-ja , pa-ra-ja LANA 1]¹⁶

"servents joves, el supervisor DA, 3 unitats de llana
filadores grans, 1 unitat de llana"

Les servents també participaven en l'activitat de teixir; el fet que les filadores fossin d'avançada edat, contrarestant la jove edat de les servents, ens pot fer intuir una ensenyança d'unes envers les altres. Aquesta, però, no pot ser interpretada com un possible relleu d'aquesta feina de les dones micèniques vers les seves serventes. Podria ser una simple companyia a una tasca quotidiana que feien les dones micèniques.

Sigui com sigui, en la majoria de registres de les tauletes de Lineal B les dones i els homes estan ben diferenciats. L'edat de les dones, així com el seu *estatus*, també queda reflectit en les inscripcions, sempre referint-se però a les activitats econòmiques. Procedim, doncs, el nostre anàlisi per tal de veure si en la iconografia la diferenciació entre les classes socials de les dones micèniques i els seus rangs dins d'aquesta és més clara.

¹⁶ TH Of 34

3.2. EN LA ICONOGRAFIA

La quantitat d'imatges micèniques que representen a figures humanes és elevada. Les podem trobar en petites figures d'estatuària, segells, gravats en ceràmica, pintades murals o frescos, ...

Cal destacar les aportacions de J. Weilhartner ¹⁷ sobre la diferenciació del gènere en la iconografia micènica ja que el seu estudi ens permet sintetitzar tota una sèrie de característiques comunes, guia amb la qual podem diferenciar les representacions de dones micèniques. Nogensmenys, i com veurem al llarg d'aquest apartat, aquesta teoria de Weilhartner ens pot portar a cometre errors ja que no sempre es compleixen els cànons establerts en el seu estudi.

Les representacions de figures humanes en l'art micènic poden estar realitzades amb policromia o sense ella. Si parlem primer del cas en el qual hi manca el color, ens haurem de fixar en la forma de les figures, la posició en la qual han estat plasmades, l'exageració d'alguns atributs sexuals,... per tal de poder-hi identificar el gènere de la representació.

Pel que fa a les imatges policromades la controvèrsia en identificar el gènere al qual pertanyen depèn principalment del color de les representacions. Podem establir el cànon següent: les representacions humanes blanques són dones, mentre que les representacions amb tons marrons, homes ¹⁸.

Nogensmenys, la indumentària i els teixits d'aquestes representacions ens ajuda en ambdós casos a l'hora d'identificar-ne el gènere, com veurem més endavant.

A Cnoso, per exemple, trobem dos frescos que ens mostren aquesta diferenciació a partir de la policromia ¹⁹; en el primer podem apreciar tres representacions humanes de tons blancs, dones; mentre que en el segon les dues representacions humanes són marrons, homes.

¹⁷ WEILHARTNER, 2012: 287- 294

¹⁸ Si ens basem en WEILHARTNER, 2012: 287- 294

¹⁹ Veure Annex 2

Una altra representació iconogràfica que ens permet posar en pràctica aquesta dicotomia cromàtica és una placa votiva trobada a Eleusis²⁰. Trobem quatre dones representades amb color blanc i quatre homes amb color marró. No obstant això, hi ha una figura de color marró, situada a la primera fila a la dreta, que es tracta d'una dona. Aquest fet ens aproxima a la visió de A.P. Chapin que afirma que la diferenciació entre aquests colors no ha de ser la base amb la qual realitzem els nostres estudis.

En el seu cas, fixar-nos amb les accions que es plasmen a les representacions així com també la indumentària és essencial per tal d'identificar-ne el gènere²¹. En els seus dibuixos de relleus procedents de Cnoso, Melos i Thera²² podem apreciar com tres dones conversen entre elles, un home ens mostra el que ha pescat i o un pescador està pescant, activitat que les representacions sempre atribueixen al sexe masculí.

Pel que fa a petites estàtues de terracota o pedra, identificar-ne el gènere és més senzill quan les representacions femenines tenen un relleu significatiu. En el cas de les dones, les mames són representades amb una proporció molt gran respecte a la resta del cos. Segurament l'estàtua micènica més coneguda és la que representa a dues dones i un infant: *la Triada Divina*, en la qual podem apreciar els atributs femenins, així com també els seus pentinats i la seva indumentària²³.

En les ceràmiques, les decoracions amb motius geomètrics són més quantitatives que no pas les decoracions de figures humanes. A més a més, bona part de les ceràmiques no s'han conservat íntegres, fet que ens pot complicar les interpretacions. Moltes d'elles han estat reconstruïdes a partir de fragments i no podem apreciar en quin context es troben.

²⁰ Veure Annex 3

²¹ CHAPIN, 2012: 297-303

²² Veure Annex 4, Annex 5 i Annex 6 respectivament.

²³ Veure Annex 7

Un altre problema alhora d'analitzar la iconografia en la ceràmica és que no podem aplicar cap criteri pel que fa a la policromia de les representacions; les restes més antigues tenen representacions negres, a mesura que es va anar millorant la tècnica de cocció van començar a tenir tons vermellosos. Aquest però no ha de ser un problema alhora d'identificar a dones i homes en les ceràmiques ja que podem trobar representats individus d'ambdós sexes²⁴. La primera figura es tracta d'una dona, i la resta són guerrers. En aquests cas i en molts altres la indumentària ens permet veure a simple vista que no tots els personatges que apareixen en aquesta representació es dedicaven a realitzar la mateixa activitat. Profunditzarem i analitzarem la producció tèxtil micènica i les seves robes en les representacions iconogràfiques més endavant.

Fixar-nos en el color, però també en la indumentària, la forma general de la figura humana²⁵, el context en el qual apareixen individus, els motius geomètrics, l'activitat que estan realitzant o qualsevol element que aparegui en la representació és la única premissa que hem de tenir clara i que ens permet identificar les dones en la iconografia micènica. No podem obviar cap d'aquests aspectes, ja que les representacions no segueixen sempre els estàndards establerts per la historiografia i cada cas pot esdevenir una excepció.

3.3. EN ELS AIXOVARS

En aquest darrer apartat sobre les dones micèniques pretenem aproximar-nos als aixovars de les tombes i veure si podem establir una relació entre aquests objectes i les dones. Si aquesta relació existeix també intentarem cercar si algun d'aquests objectes té a veure amb l'activitat de teixir.

Molts dels elements que podien formar part dels aixovars de les tombes eren possiblement de matèria orgànica la qual cosa no ha permès la seva conservació. Talers, raspalls per pentinar les teles, cabdells de llana, objectes

²⁴ Veure Annex 8

²⁵ En forma de triangle per les dones i de "X" per els homes.
WEILHARTNER, 2012: 287-294.
Veure Annex 9

per filar,... la majoria d'ells no han pogut suportar el pas del temps, i ens mancaran al llarg del nostre anàlisi.

Tenint en compte que la majoria dels enterraments amb aixovars i tombes eren reservats a l'aristocràcia micènica ens serà difícil identificar o diferenciar diferents *estatus* socials de les dones. Enfrontant-nos a aquesta dificultat afegida anem a veure la diferenciació entre dones i homes pel que fa a l'aixovar trobat en les tombes.

La majoria d'enterraments on el cos trobat correspon al sexe masculí les restes van acompanyades d'objectes bèl·lics. Escuts, màscares i armes ens permeten diferenciar-los dels femenins, ja que ambdós tenen joies i objectes de valor²⁶.

Penjolls, diademes, arracades, anells i un llarg etcètera, d'objectes d'or ens mostren el clar poder de l'aristocràcia micènica. En aquest cas, l'activitat d'orfebreria queden molt més ben registrada que no pas la producció tèxtil.

En les tombes de Micenas hi ha una gran quantitat d'aixovars recuperats i catalogats. Per exemple, la tomba 3 ²⁷ no és la única en la qual trobem enterrats de manera conjunta restes femenines i d'individus d'edat jove. L'aixovar d'aquestes però es tracta principalment de joies i diademes i no pas d'objectes relacionats amb la producció tèxtil, que ens permetrien justificar algun tipus d'interpretació.

En algunes tombes on les restes humanes s'han confirmat que són del sexe femení s'han trobat restes de pedres o fustes que podrien ser part d'eines per teixir. Possibles peces de telers, parts d'alguna eina per filar, restes d'algun raspall, i un llarg etcètera de possibles interpretacions en les quals ens hi manquen evidències més clares per tal d'establir una relació entre els aixovars i la producció tèxtil. Aquesta relació sí que la trobem però pel que fa als aixovars i al gènere de les restes de les tombes.

²⁶ Veure Annex 10

²⁷ Pertany al Cercle A, segle XIV aC

Pel que fa a les dones micèniques hi ha una diferenciació respecte els homes en aquests aixovars. Mentre que les joies i objectes de valor apareixen en les tombes d'ambdós gèneres, la majoria d'armes i objectes bèl·lics pertanyen tant sols a tombes masculines. Aquesta diferenciació ens permet interpretar que aquesta activitat la duïen a terme els homes.

Passava el mateix amb l'activitat de teixir? Qui i de quina manera es portava a terme? Era cosa de dones, d'homes o ambdós hi tenien quelcom a veure?

En l'apartat que veurem a continuació analitzarem la producció tèxtil micènica a partir de les tauletes de Lineal B i de la iconografia. No inclourem un tercer apartat que analitzi aquesta producció a partir dels aixovars conservats. Amb tot el que acabem de veure les dificultats en la recerca són evidents.

4. LA PRODUCCIÓ TÈXTIL MICÈNICA...

En els darrers anys els estudis referents a la producció tèxtil micènica han augmentat de manera considerable. Aquesta activitat, a l'igual que moltes altres realitzades pels micènics ha estat motiu d'estudi per tal d'argumentar el comerç i les rutes comercials micèniques. No oblidant mai, però, l'objectiu d'aquest anàlisi, obviarem aquests aspectes ja que ens centrarem en la producció dins dels nuclis de població micèniques. Així doncs, deixarem per un altre estudi elements com la procedència de les matèries primeres, el destí a l'exterior dels teixits, ...

4.1. EN LES TAULETES DE LINEAL B

Tal i com hem comentat anteriorment, i malgrat les dificultats amb les quals ens trobem a l'hora d'interpretar les tauletes del Lineal B, estudis com els de M-L. Nosch ²⁸ són molt útils pel que fa aquest anàlisi. Com hem pogut veure, la nomenclatura és essencial per interpretar el contingut d'aquestes tauletes.

Abans de veure pas a pas el procés de producció tèxtil i qui el portava a terme exposarem quins teixits eren els més utilitzats i quines eines s'empraven per realitzar aquesta activitat. En les tauletes només apareixen dos tipus de fibres amb les quals es duia a terme aquesta producció. Aquestes són la llana dels béns i el lli. La primera era utilitzada de manera molt més generalitzada, mentre que la segona era reservada per tant sols algun tipus de teixits. A més a més, el registre pel que fa a la llana era molt extens ja que la majoria provenia de béns i ovelles que també estaven comptabilitzades en aquestes tauletes.

Un terç de les inscripcions procedents de les tauletes de Cnoso²⁹ (aproximadament unes 1100 taules) pertanyen al registre d'aquests animals,

²⁸ NOSCH, 2012: 43-52

²⁹ Procedents de les series D, Da, Db, Dc, De, Df, Dg, Dh, Dk, Dl, Dm, Dn, Do, Dp, Dq, Dr, Dv

del qual procedia la llana pels teixits. La quantitat d'ovelles registrades³⁰, entre 80.000 i 100.000, podien arribar a donar una producció anual entre 60 i 75 tones de llana.

Si volem apuntar quelcom sobre les eines amb les quals es realitzava la producció, necessitem entendre el concepte *TELA* de les tauletes i les diferents interpretacions que s'han realitzat. Podem interpretar aquest concepte tant pel que fa a denominar diferents tipus de robes, com també pel que fa a un teler vertical on es teixia³¹. En el primer cas, més acceptat actualment, trobem les següents sis variants que ha interpretat J.L. Malena³²:

TELA + PA o *pa-wo* fent referència a una túnica curta amb mànigues;
TELA + PU o *pu-ka-ta-ri-ja* fent referència a una mena de faldilla;
TELA + TE o *te-pa* fent referència a un tapís;
TELA + KU, *TELA + ZO* i *tu-na-no TELA* que encara no han estat identificats.

Centrant ara ja l'anàlisi de l'activitat de la producció tèxtil micènica en les tauletes de Lineal B i acollint-nos a les interpretacions que ens dona J.L. Malena³³, dividim la producció amb les següents tres fases o processos:

En al primer procés és tracta de pentinar i netejar el material per tal de deixar-lo a punt per filar. Documentat en les tauletes, les encarregades de realitzar aquesta tasca eren dones conegudes amb el nom de *pe-ki-ti-ra*. Per tal de portar a terme aquesta primera fase s'utilitzaven una mena de raspalls que s'han recreat en a partir de l'arqueologia experimental³⁴.

³⁰ KILLEN, 1993: 209

³¹ VERTIS i CHADWICK, 1973

³² MELENA, 1975

³³ Idem

³⁴ Veure Annex 11

El segon procés, el de filar, era el més laboriós i el que requeria més temps. Les *a-ra-ka-te-ja* o filadores deixaven al final d'aquest procés un fil llest per ser teixit. Les tauletes ens mostren que aquesta feina era feta majoritàriament per dones. A més a més, en aquest registres també hi podem observar càlculs numèrics referents a aquesta feina. Per exemple, de 50 metres de llana es podia obtenir un cabdell d'uns 18 grams una vegada havia passat una hora de treball. Cal destacar també que aquest procés requeria una figura de supervisor o *TA* de la qual no en podem extreure si es tractava d'una dona o un home. El que si és cert és que els més joves realitzaven aquesta activitat independentment del seu gènere.

El tercer i darrer procés consistia en teixir el fil per tal de realitzar la vestimenta. Per aquest procés trobem un mateix concepte que engloba els individus d'ambdós sexes: *i-te-ja-o*. A més a més, en les interpretacions del Lineal B tenim conceptes però diferenciats referents a les dones teixidores *i-te-we*, i als homes que teixien *histewei* o *histewes*.

Les següents inscripcions, procedents de la sèrie *Ad* i *Un* ambdues de Pilos, ens mostren aquesta tercera fase de la producció tèxtil:

[pu-ro ti-nwa-ti-ja-o i-te-ja-o ko-wo VIR 5 ko-wo 2

lat. sup.

a-pu-ne-we e-re-ta-o (ko)-wo]³⁵

[sup. mut.

](no)[](o)-no[] GRA (6) (NI) [

de-ku-tu-wo-(ko)[]o-no GRA (2) NI 2

(i)-(te)-(we) , o-(no)[] GRA 12

we-a2-no[]-no , re-po-to (*146) GRA 5

we-[]no[](*146) (GRA) 1(5) [

inf. mut.]³⁶

Malgrat no està traduïdes, en els dos casos podem observar que tant hi apareixen dones com homes.

³⁵ PY Ad 684

³⁶ PY Un 1322

Tal i com afirma Nosch³⁷ tant els homes, com les dones i també els infants participaven en l'activitat micènica de teixir. Ja fos produït per ús domèstic, o per la producció organitzada dels palaus.

Podem veure, doncs, que la producció tèxtil no era només una activitat feta per dones. El resultat d'aquest estudi realitzat a partir de les tauletes de Lineal B ens mostra com individus d'ambdós sexes participaven en aquesta activitat. Cal destacar, però, que la quantitat entre les persones que filaven hi havia més dones.

A continuació analitzarem de quina manera són representades les activitats relacionades amb la producció tèxtil en la iconografia, tenint en compte que probablement no reflecteixen de manera tant fiable la societat micènica com les inscripcions de Lineal B.

4.2. EN LA ICONOGRAFIA

Tornant a analitzar la iconografia micènica, en aquest cas pel que fa a la producció tèxtil, no hem d'oblidar el que abans ja hem comentat. Les imatges que ens aportaran més informació en aquest cas seran les que hi ha representades en les pintures, ja siguin murals o gravades. En el cas de la petita estatuària serà més complicat.

Hem de tenir en compte que la discussió envers quines imatges iconogràfiques són representatives vers aquesta activitat és encara avui un debat obert. Sí que són més acceptades les teories referents a la indumentària per dones i homes en aquestes imatges³⁸.

³⁷ NOSCH, 2012: 43-52

³⁸ CHAPIN, 2012: 297-303

El fet que la producció tèxtil fos centralitzada i controlada pels palaus ens fa focalitzar la nostra recerca en les restes arqueològiques per tal d'analitzar la iconografia més adient per profunditzar sobre aquest tema ³⁹.

Bona part de la iconografia micènica fa referència a escenes rituals, siguin civils o religioses. El fet que en aquest cas cerquem una activitat de la vida quotidiana, per a veure si en ella si representen escenes en les quals si desenvolupa l'activitat tèxtil, ens pot dificultar la recerca.

Normalment, les escenes en les quals hi ha representades dones, aquestes apareixen acompanyades. En pocs casos hi ha representacions de dones soles; en alguns frescos murals, com és el cas de *la Dama de Micenas*⁴⁰, podem apreciar una sola figura femenina. Ubicar-la en un context però és més difícil ja que la imatge no està conservada íntegrament.

Podem pensar, doncs, que normalment les dones realitzaven la seva vida quotidiana acompanyades d'altres dones o d'esclaves⁴¹. Fet que podem contrarestar amb la informació extreta de les tauletes de Thebes en la qual dones i esclaves estan registrades com a filadores en una mateixa tauleta.

Pel que fa a les representacions masculines solen aparèixer associades a les armes o en un context bèl·lic, volent narrar així, segurament, algunes de les victòries micèniques envers altres pobles. També apareixen homes realitzant activitats com la pesca o la doma d'animals. No hem trobat cap representació iconogràfica en la qual hi hagi un home duent a terme alguna de les fases de la producció tèxtil. Aquest fet contraresta als resultats extrets a les tauletes de Lineal B, ja que en elles si que hi havia comptabilitzats homes i joves que realitzaven aquestes tasques.

Aquest primer anàlisi, objectiu del qual era trobar escenes en les quals apreciéssim de manera clara la representació de la producció tèxtil, no ha estat

³⁹ Els palaus de Cnoso, Pilos, Tiryns, Micenas, Thebes o Midea centraran la procedència de bona part de la iconografia que analitzarem en aquest apartat.

⁴⁰ Veure Annex 12

⁴¹ En aquest segon cas, les representacions de les esclaves son lleugerament diferents a les de les dones lliures, poden inclús tenir una tonalitat diferent de pell.

gaire satisfactori. Si analitzem, però, el resultat d'aquesta producció -la vestimenta- en les imatges iconogràfiques, potser el resultat ens permet obtenir més conclusions.

Pel que fa a les dones normalment estan representades amb túniques o faldilles. Probablement aquestes representacions volen recrear teles de lli i no de llana. Si tenim en compte els registres del Lineal B on la majoria dels teixits eren realitzats amb llana, no podem prendre aquesta indumentària com la del dia a dia de la societat micènica. Malgrat que a Cnoso hi ha alguna inscripció referent a túniques de lli, conegudes amb el nom de *ki-to*, no representen de manera genèrica la producció que servia per vestir al conjunt de la societat.

Tal i com apunta J. Gulizio⁴² hi ha una relació entre la indumentària i les cerimònies religioses. Podria ser, doncs, que la majoria de representacions vulguin plasmar alguna d'aquestes cerimònies, o simplement hagi quedat en mans dels autors de les pintures l'elecció d'aquesta vestimenta. Sí que és representatiu però el fet que tant en les representacions iconogràfiques com en les inscripcions, les túniques tinguin mànigues.

Per tant, es pot afirmar que la indumentària representada a les imatges és pròpia de la cultura micènica, però no representativa de la vida quotidiana o del conjunt de la societat.

El mateix passa pel que fa als homes. Quan són representats amb túniques, que semblen recrear teixits de lli, participen també en cerimònies rituals. De la mateixa manera la indumentària dels guerrers sols seria l'emprada al camp de batalla.

Malgrat els resultats extrets de l'anàlisi de la iconografia micènica no hagin aportat els resultats esperats, sí que disposem d'imatges posteriors que exemplifiquen de manera clara les diferents fases de la producció tèxtil. Aquestes, majoritàriament volen representar a *Penélope* personatge que apareix en els poemes la *Ilíada* i l'*Odissea* d'Homer. Tot i això, analitzarem un

⁴² GULIZIO, 2012: 279-285

parell d'elles per tal d'apreciar-hi la tècnica i els instruments amb els quals es filava, tenint present que no ens mostren de manera representativa la producció tèxtil micènica.

En aquestes dues il·lustracions⁴³ podem veure representades la segona i la tercera fase de la producció tèxtil. En la primera la protagonista s'encarrega de filar el fil per tal que estigui llest per a poder començar la peça de roba. En la segona podem apreciar com la protagonista, acompanyada d'un taler, té ja mitja peça teixida. Molt probablement un taler de característiques similars al que empraven els teixidors i les teixidores micèniques, això si aquest darrer molt més rudimentari⁴⁴.

Acabant aquest anàlisi sobre la producció tèxtil micènica amb una il·lustració que fa referència a *Penélope*, podem deixar entreveure que els poemes èpics seran també part important d'aquest estudi. Anem a veure-ho doncs en el següent apartat.

⁴³ Veure Annex 13

⁴⁴ Veure Annex 14

5. LES DONES EN HOMER

Abans de començar a analitzar la visió que Homer ens dona de les dones, relacionades amb l'activitat de teixir, a la *Ilíada* i l'*Odissea* és necessari que expliquem quin és el nostre objectiu. Després de llegir i analitzar de manera detallada ambdues obres, hem recopilat la visió que ens fa Homer de les dones en general, i d'elles en la producció tèxtil en particular.

No pretenem relatar aquí el contingut dels poemes ni explicar la vida dels seus i les seves protagonistes. Tampoc volem analitzar els seus significats mítics ja que el nostre objectiu, recordem, pertany a una activitat històrica real.

Si fem algunes pinzellades sobre el contingut d'ambdues ens adonarem que els relats estan escrits des de dos punts de vista. Pel que fa a l'*Odissea* hi ha narrades les aventures de *Ulisses* en el seu llarg retorn a casa després de la guerra. Aquestes estan narrats des de una vesant més humana. No passa el mateix amb la *Ilíada*, amb un contingut de tipus bèl·lic, on es narren les guerres amb la participació dels deus. Els exemples que utilitzarem al llarg d'aquest estudi seran majoritàriament extrets de la primera obra.

Abans de començar aquest apartat cal remarcar que aquests poemes són el resultat d'una llarga tradició oral que es remunta a l'època micènica⁴⁵. El fet que fossin transmesos per via oral al llarg de les generacions fa que s'hagin modificat, obviant informació que ens podria ser útil, o afegint-ne de manera involuntària per part de l'*adeo*⁴⁶. Hem d'entendre, doncs, que en els poemes homèrics hi trobem una barreja de diferents estadis culturals⁴⁷.

Començarem els testimonis d'Homer envers les dones de manera general.

⁴⁵ FINLEY, 1965: 37-39

⁴⁶ Normalment aquesta transmissió la duen a terme les figures conegudes amb el nom d'*adeo*.

⁴⁷ GONZÁLEZ i RABANAL, 1971: 49-74

Podem classificar les dones que apareixen en aquests relats en dos grups ven diferenciats⁴⁸; d'una banda les dones i/o filles d'herois, de l'altra les serventes. També hi apareixen un tercer grup de dones que no podem ubicar en cap dels dos grups anteriors. Es tracta de les dones que esdevenen presoneres un cop ha finalitzat la guerra. Mentre que pel que fa als homes, hi ha referències a individus del poble, pel que fa a les dones no.

Partint d'aquest dos grups, anem a analitzar de quina manera eren considerades en la societat a través dels ulls d'Homer. Pel que fa a les dones que pertanyien al primer grup; les dones i/o filles d'herois, tenien tres tasques dins la societat: ésser esposes, reines i dones de la casa o *oikos*. D'aquests tres papers el que ens interessa més a nosaltres és el darrer ja que era quan s'ocupaven de la casa on podem ubicar l'activitat de teixir.

Pel que fa a les serventes el seu paper, segons Homer, queda marcat per les primeres. Sempre les acompanyen i són manades per elles. Col·laboren en totes les tasques que han de dur a terme les dones dels herois, tot esperant ordres i indicacions.

Pel que fa a l'activitat de teixir només la realitzen les dones. Formin part del primer o el segon grup, elles són les úniques encarregades de la producció tèxtil en els relats d'Homer.

A continuació exemplificarem això a partir de dos fragments, un de cada obra:

Per exemple, a la *Ilíada* es documenta aquesta activitat quan Helena teixeix:

*“una gran tela púrpura en la qual hi dibuixava als troians domant cavalls i als aqueus amb armadures de bronze”*⁴⁹

⁴⁸ GARCIA, 1999

⁴⁹ *Ilíada* III; v125

Pel que fa a l'*Odissea* és *Nausícaa* la que troba a la seva mare filant:

*“ella estava assentada amb les seves criades girant filant llana de color púrpura”*⁵⁰

En ambdós casos, el color púrpura hi és present així com també en molts altres fragments de les obres. No podem establir, però, una relació real entre els colors de les teles dels relats homèrics i les teles micèniques ja que no disposem de teixits. Nogensmenys aquesta relació no la veiem plasmada tampoc en les inscripcions del Lineal B.

A banda d'aquesta activitat, cal destacar que les dones també s'ocupaven de la casa, s'encarregaven d'organitzar el treball de les serventes o de rebre els hostes i fer que estiguessin a gust. Aquestes activitats es van repetint al llarg dels relats en diferents contextos i situacions.

Respecte, però, a l'activitat motiu del nostre estudi hi ha historiadors com F. Casadesús que ens parlen del doble significat del concepte “teixir” en els textos homèrics. A part del literal, quan ens referim els teixits, també pot fer referència a tremar una mena d'*engany*⁵¹.

El paper de Penélope és potser el més representatiu pel que fa a aquest paradigma de *dona d'heroï* que realitza les tres tasques que hem comentat anteriorment. Al llarg de tots els relats de *L'Odissea* i mentre espera el retorn del seu espòs, Penélope és representada teixint una peça de roba, que el mateix temps es pot interpretar com que està teixint un engany als seus pretendents per tal d'esperar el llarg retorn del seu espòs.

En les representacions iconogràfiques d'aquest mite, podem apreciar la tècnica del teixit ja que la figura de Penélope sempre va acompanyada d'un teler⁵².

⁵⁰ Odissea 6.52

⁵¹ CASADESÚS, 2010: 15

⁵² Veure Annex 15

La imatge que Homer transmet de les dones és força clara; senyores de l'*oikos*, esposes i reines, manaven i organitzaven les tasques de les serventes i feien costat als seus esposos per tal de vetllar per la casa. Principalment feien vida a les seves cambres acompanyades de les serventes i era allà on realitzaven la tasca de filar i teixir.

Aquesta visió, però, no és la que hem pogut extreure de les tauletes del Lineal B i no és pas representativa de la societat micènica. Si bé és cert que la producció tèxtil era controlada pels palaus i és d'aquests d'on prové la informació, l'art de teixir no sempre es realitzaria al seu si.

El fet que els poemes homèrics no esmentin res pel que fa a les dones del poble, en dificulta aquest estudi. Les dones amb més poder dins la societat micènica, que formaven part de l'aristocràcia, podrien tenir les mateixes funcions que el personatge de *Penélope*. Tot i així hem de tenir en compte que aquesta mitificació a vegades pot influir en la nostra objectivitat a l'hora d'analitzar les fonts.

Malgrat pugui semblar que textos homèrics no són massa representatius per fer una aproximació a la època micènica, això no és així. La tècnica de producció, els materials, les eines o els teixits, així com també les relacions entre les dones⁵³ i les serventes sí que ens hi poden ocupar. Tot i la problemàtica que hem plantejat a l'inici d'aquest apartat, és en aquests petits detalls on podem emprar els poemes homèrics pel que fa al nostre estudi.

És en els versos d'Homer on ens adonem que teixir era una representació artística més, com ho podia ser la pintura, l'orfebreria o la fabricació d'armes. Malauradament els teixits no s'han conservat i això ens limita moltíssim en el moment d'aprofundir en detalls específics.

A la visió d'Homer l'hi manca historicitat, fet evident al tractar-se de relats èpics, tot i així ens exemplifica l'art de teixir.

⁵³ En aquest cas ens referim a les dones aristòcrates micèniques.

6. CONCLUSIONS

Produir quelcom per vestir-nos és una activitat que han dut a terme totes les societats al llarg de la història. Una cosa que avui en dia pot semblar-nos tant senzilla i insignificant té molta més importància en societats passades.

Cada vegada més, estudis i experts s'han anat especialitzat per tal de donar-nos a conèixer besants molt més concretes d'aquestes societats. El descobriment de jaciments i evidències d'ençà les darreries del segle XIX han demostrat l'existència empírica d'aquesta cultura. Encara que poguéssim disposar ja abans d'altres fonts secundàries que en podien fer referència, és en aquests jaciments on hem d'anar a buscar les nostres bases per tal de realitzar qualsevol anàlisi.

Partint d'aquí, *Les Dones Micèniques i l'Art de Teixir* ha intentat aproximar-nos a l'activitat tèxtil micènica de la mà de les dones. No lluny de polèmica, hem pogut comprovar com la diferenciació entre les tasques quotidianes d'ambdós gèneres, duta a terme segurament pels estatus servils, està molt ben documentada en les tauletes de Lineal B. El fet de posseir aquest registre tant extens relacionat amb les activitats econòmiques ens permet extreure'n moltes interpretacions, sobretot quantitatives.

Malgrat hi hagi conceptes sense un significat clar, o algunes de les tauletes no es conservin íntegres, i per tant no puguem obtenir el significat total de la inscripció, en general ens hem pogut fer una idea de les activitats econòmiques de la societat micènica.

La producció d'olis perfumats, l'orfebreria, la producció de carros, rodes o armes o la producció tèxtil s'hi veuen representades. En totes elles tant homes com dones hi participen d'algun manera. Segurament és la dada quantitativa la que ens ajuda a qualificar si es tractava d'una activitat generalment duta a terme per individus d'un o altre gènere tenint sempre en compte que es tracta de mà d'obra al servei del palau. Pel que fa a la producció tèxtil hem pogut veure que són les dones qui la realitzen més regularment. No obstant això,

podem afirmar que no era pas una activitat que tant sols portessin a terme les dones.

Des de cuidar i comptabilitzar el bestiar, que aportava bona part de la matèria primera, a tots els processos pels quals passava fins esdevenir una peça de roba, eren comptabilitzats i documentats en els registres dels palaus. Depenen del nucli de població, aquest control era més o menys directa, però queda clar que existia una relació entre la producció tèxtil i els palaus. Aquests registres, en els quals hi figuren activitats econòmiques, ens ajuden a veure que a part de teixir, les dones realitzaven altres activitats.

Malauradament, i a diferència de les aristòcrates homèriques, desconeixem si les senyores micèniques filaven i teixien, ja que les tauletes sols ens informen de les dones i els homes que treballaven pel palau, possiblement en una situació semblant a l'esclavitud.

Pel que fa a l'anàlisi iconogràfic hem pogut observar que hi ha tota una sèrie d'elements que ens permeten identificar el gènere de les persones representades. Tenint sempre en compte el context, ens hem adonat que moltes d'aquestes representacions no tenen per objectiu representar una escena quotidiana.

La majoria d'escenes no fan referència a la vida diària, la qual cosa no ens permet extreure conclusions clares pel que fa a les persones que prenen part en la producció tèxtil. Nogensmenys, analitzar representacions d'alguns mites recollits en els poemes homèrics ens ha permès aproximar-nos a aquesta producció. El problema principal, tal i com hem vist en l'apartat anterior, és que en les imatges, que es basen en aquests mites, sols hi apareixen heroïnes que són difícils de prendre com a significatives. Aquestes representacions, però, ens han permès aproximar-nos a les tècniques i eines amb les quals es duia a terme aquesta producció.

Pel que fa a la cultura material que s'ha trobat en els jaciments hi ha indicis que ens fan pensar que les dones podien ésser enterrades amb aixovars que inclourien objectes relacionats amb les labors domèstiques com el filar i el teixir. L'arqueologia experimental, però, està fent grans avenços per tal de recrear els objectes amb els quals es netejaven, filaven i teixien les vestimentes. Algunes d'elles s'han basat en aquestes restes d'aixovars.

És evident que per un bon historiador o historiadora és essencial contrarestar els seus estudis amb les fonts primàries per tal de fomentar-ne la veracitat.

En la cultura micènica, malgrat disposar de gran quantitat de fonts primàries ens manca molta documentació. Però qualsevol troballa, per petita que sigui pot ajudar a avançar en la recerca.

Cal destacar també que alguns experts, basant-se únicament en les fonts homèriques i no en les fonts primàries originals, han recreat la idea que sols les dones es dedicaven a la producció tèxtil. No obstant això, cada vegada és més evident que individus d'ambdós gèneres participaven en aquesta activitat.

El que nosaltres hem pogut apreciar en els textos homèrics és que filar i teixir són activitats molt valorades i associades a les aristòcrates, i teixir es pot considerar gairebé un art.

Tant en els poemes com en les tauletes aquestes activitats es realitzaven normalment en grup. No vol dir que un grup de persones teixís tant sols un teler, sinó que normalment, sobretot en l'àmbit de l'aristocràcia, les filadores i teixidores es reunien i passaven les hores treballant juntes. Tot i així, és probable que les teles més elaborades fossin aquelles que teixia l'aristocràcia o aquelles que tenien una finalitat religiosa o festiva.

Per acabar, doncs, afirmar que hi ha una relació estreta entre les dones micèniques i l'art de teixir, o sigui la confecció de la vestimenta era una producció valorada i associada sobretot al gènere femení.

A l'espera de noves troballes, aquest estudi queda obert a incorporar més elements que ens permetin complementar el protagonisme de les dones micèniques i l'art de teixir.

7. BIBLIOGRAFIA

- Autors clàssics:
 - HOMER, *L' Odissea* novament trasllada en versos catalans per Carles Riba, La Magrana, Barcelona (2001)
 - HOMER, *La Iliada* Introducció, traducció i notes de Joan Alberich i Mariné, La Magrana, Barcelona (1994)

- Autors moderns:
 - ALBERTI M.E. et al. (2012), "Textile Production in Mycenaean Theses. A First Overview" a *AEAEUM 33, Kosmos Jewellery, adornment and Textiles in the Aegean Bronze Age*, Nosch i Laffineur, Leuven- Liège, pp.87-104
 - CALERO, I. i DURAN,M.A. (2002) *Debilidad aparente, fortaleza en realidad: la mujer como modelo en la literatura griega antigua y su proyección en el mundo actual*, Universidad de Málaga, Atenea, Estudios sobre la mujer, Málaga
 - CARLIER, P. (1983), "La femme dans la société mycénienne" a *La femme dans les sociétés antiques*, Université des Sciences Humaines de Strasbourg. Centre de Recherche sur le Proche Orient et la Grèce antiques, Estrasburg, pp. 9-32.
 - CASADESÚS, F. (2010), "El arte de tejer como paradigma del buen político en Platón" a *Daimon Revista Internacional de Filosofía, Suplemento 3*, pp. 9-18
 - CHADWICK, J. (1977), *El mundo micènico*, Alianza, Madrid

- CHAPIN, A.P. (2012), "Do Clothes the Man (or Woman?); Sex, Gender, Costume, and the Aegan Color Convention" a *AEAEUM 33, Kosmos Jewellery, adornment and Textiles in the Aegean Bronze Age*, Nosch i Laffineur, Leuven- Liège, pp.297-303
- CULTRARO, M. (2006), *Micenei*, Carocci editore, Roma
- FINLEY, M.I. (1965), *El mundo de Odiseo*, Breviarios, México
- GARCIA, M. (1999), *Las mujeres de Homero*, Sema, Valencia
- GONZÁLEZ, S. i RABANAL, M.A. (1971), "El Sistema de Propiedad de las Tablillas Micénicas, Homero y Hesiodo" a *Habis volum 2*, Sevilla, pp.49-74
- GULIZIO, J. (2012), "Textiles for the Gods? Linear B Evidence for the use of Textiles in Religious Ceremonies" a *AEAEUM 33, Kosmos Jewellery, adornment and Textiles in the Aegean Bronze Age*, Nosch i Laffineur, Leuven- Liège, pp.279-285
- KILLEN, J.T. (1970), "The Knossos Lc (Cloth) Tablets (Summary)" a *Acta Mycenae. Proceedings of the Fifth International Colloquium on Mycenaean Studies*, Cambridge, pp.40-47
- KILLEN, J.T. (1985), "The Linear B Tablets and the Mycenaean Economy" a *Lineal B, Survey*, Louvain-la-Neuve, pp.241-305
- KILLEN, J.T. (1993), "Records of Sheeps and Goats at Mycenaean Knossos and Pylos" a *Bulletin of Sumerian Agriculture 7*, Palaima, pp. 209-218

- MELENA, J.L. (1975), "Studies on Some Mycenaean Inscriptions from Knossos dealing with Textiles" a *Faventia Supplementa 5, Minos*, Salamanca
- MOSSE, C. (1990), *La Mujer en la Grecia Clásica*, Nerea, Madrid
- NOSCH, M-L. (2012), "From Texts to Textiles in the Aegean Bronze Age" a *AEAEUM 33, Kosmos Jewellery, adornment and Textiles in the Aegean Bronze Age*, Nosch i Laffineur, Leuven- Liège, pp.269-342
- OLIVIER, J. P. (1988), "The Development of the Mycenaean Writing System" a *Texts, Tablets and Scribes. Studies in Mycenaean Epigraphy and Economy offered to Element L*, Palaima, pp. 82-84
- POMEROY, S.A. (1999), *Diosas, Rameras, Esposas y Esclavas. Mujeres en la Antigüedad clásica*, Akal, Madrid
- RUIPÉREZ, M.S. (1963), "Antología de la Iliada", a *Historia de Grecia*, Barcelona, pp.9-15
- SANTIAGO, R-A. (2009), "Contactos entre poblaciones en el mundo micénico", a *Faventia Supplementa 2, Contacto de poblaciones y estranjería en el mundo griego antiguo*, pp.11-27
- VAN WESS, H. (2005), "Clothes Class and Gender in Homer", a *Body Languages in the Greek and Roman Worlds*, Swansea, pp.1-36
- VERTIS, M. i CHADWICK, J. (1973), *Documents in Mycenaean Greek*, Cambridge University Press, Cambridge
- WEILHARTNER, J (2012), "Gender Dimorphism in the Linear A and Linear B Tablets" a *AEAEUM 33, Kosmos Jewellery, adornment and*

Textiles in the Aegean Bronze Age, Nosch i Laffineur, Leuven- Liège, p. 287- 294

- Pàgines web consultades:

- Per les tauletes de Lineal B:

<http://minoan.deaditerranean.com/>

- Per les imatges dels Annexos:

<https://www.flickr.com/photos/75710752@N04/sets/72157631301982988/detail/?page=5>

<http://clasicas.usal.es/Mitos/odisea.htm>

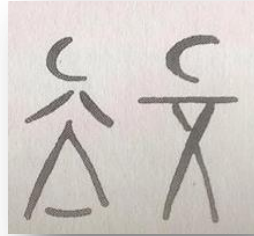
<http://civilizaciones-et-me-cr.blogspot.com.es/>

<http://odysseus.culture.gr/h/1/eh10.jsp>

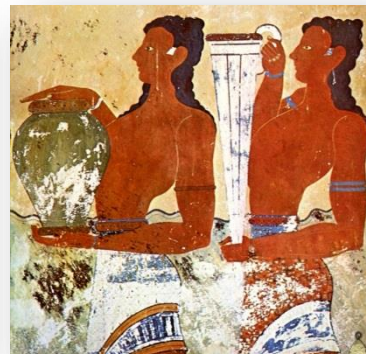
http://www.pylos.gr/index.php?option=com_content&task=view&id=40&Itemid=57&lang=en

<http://www.ancient-greece.org/museum/muse-iracion.html>

8. ANNEXOS



Annex 1. Símbol del Lineal B que podem prendre com estàndard pel que fa a la representació de les dones *MUL* i els homes *VIR* respectivament.



Annex 2. Frescos del Palau de *Cnoso*,



Annex 3. Placa votiva de terracota, *Eleusis*, s.IV aC.

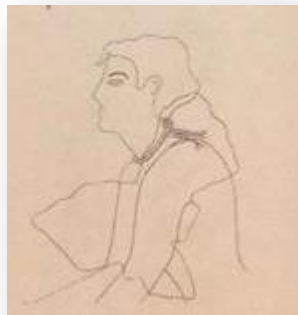


Annex 4. Representació de Chapin d'un relleu amb figures femenines, *Croso*.

Chapin, 2012: LXVII



Annex 5. Representació de Chapin d'un relleu amb una figura masculina, *Melos*.
Chapin, 2012: LXVII



Annex 6. Representació de Chapin d'un relleu amb una figura masculina, *Thera*.
Chapin, 2012: LXVII



Annex 7. *Deessa Mare*, representació femenina
de terracota ,s. XIV-XIII aC



Tríada Divina, s. XIII-X aC

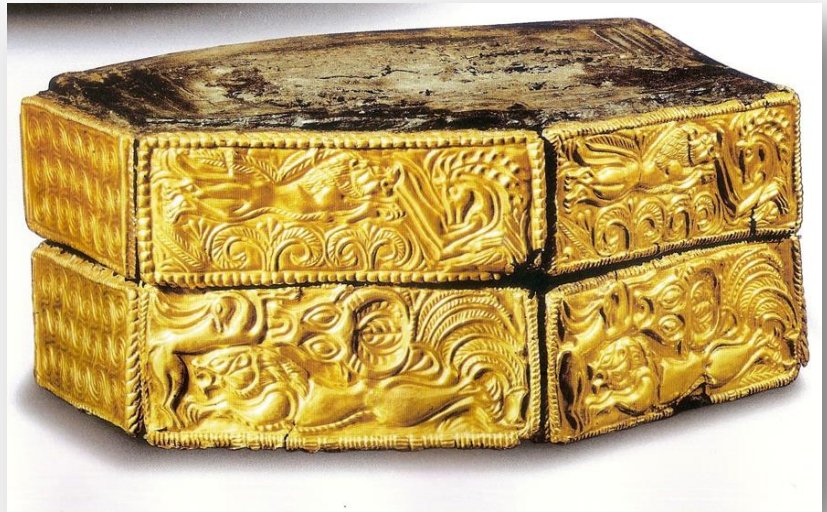


Annex 8. Representació d'una desfilada de guerrers, cratera, *Micenas*, 1500-1150 aC



Annex 9. Segell on podem veure representats la figura d'un home i una dona, *Phaistos*.

Weilhartner, 2012: LXVI



Annex 10. Cercle A de *Micenas*, s.XVI aC



Annex 11. Recreació d'un raspall emprat en la primera fase de la producció tèxtil

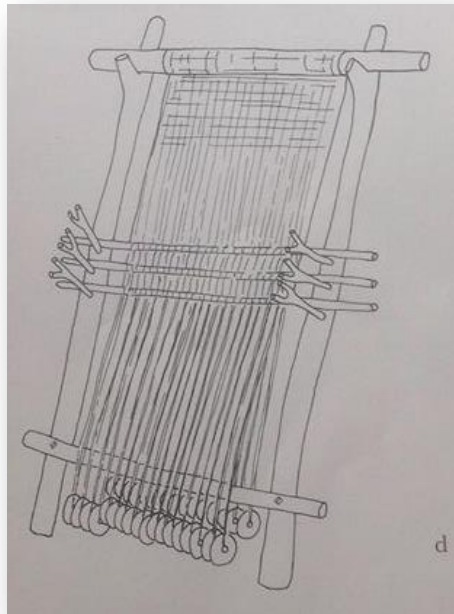
Nosch, 2012: XVIII



Annex 12. La Dama de Micenas, s.XIII aC

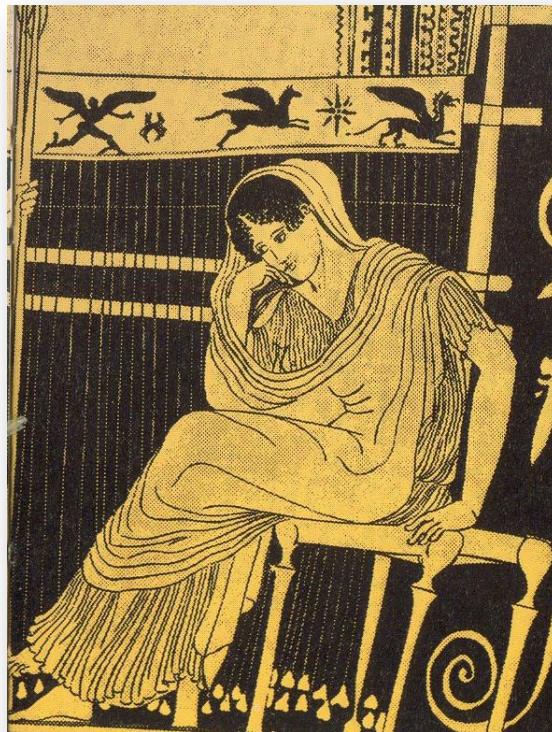


Annex 13. Imatges en les qual hi veiem representades una dona que fila i una dona teixidora, basant-se amb els textos homèrics a <http://clasicas.usal.es/Mitos/odisea.htm>



Annex 14. Dibuix d'un possible taler micènic

Nosch, 2012: XVIII



Annex 15. Representació del mite de *Penélope* basat en L'*Odissea* a

<http://clasicas.usal.es/Mitos/odisea.htm>