

# La mobilitat internacional d'estudiants de la Facultat de Biblioteconomia i Documentació de la Universitat de Barcelona en el marc del programa Erasmus: perspectiva i valoració

[[Traducción automática al español](#)]

Maite Barrios

Departament de Metodologia de les Ciències del Comportament de la Universitat de Barcelona

[mbarrios@ub.edu](mailto:mbarrios@ub.edu)

[Amadeu Pons](#) 

Departament de Biblioteconomia i Documentació de la Universitat de Barcelona, responsable de Relacions Internacionals





[pons@ub.edu](mailto:pons@ub.edu)

Núria Segura

Estudiant de la Facultat de Biblioteconomia i Documentació de la Universitat de Barcelona, becària de Relacions Internacionals

[nsjaques@hotmail.com](mailto:nsjaques@hotmail.com)

## Opcions

 [Imprimir](#)  [Recomanar](#)  [Citació](#)  [Estadístiques](#) [<meta />](#) [Metadades](#)

## Resum [[Abstract](#)] [[Resumen](#)]

Es revisa la participació de la Facultat de Biblioteconomia i Documentació de la Universitat de Barcelona en el programa Erasmus, des de 1993. Es constata la baixa participació de l'alumnat. S'exposen els resultats d'un estudi fet el maig de 2007 entre l'alumnat de la Facultat, amb el qual es pretén analitzar el grau de coneixement que els estudiants tenen del programa Erasmus i la valoració que en fan. L'objectiu final de l'estudi és identificar accions que afavoreixin una participació més gran dels estudiants en aquest programa. Tot i que la gran majoria d'alumnes n'han sentit a parlar, el grau de coneixement d'aspectes concrets és relativament baix.

## 1 Introducció

El programa Erasmus, promogut per la Unió Europea des de 1987, té com a objectius principals la millora de l'educació superior mitjançant la cooperació internacional entre les universitats, l'augment del coneixement d'Europa dels estudiants i l'afavoriment del domini de llengües europees. Per aconseguir aquests objectius es promouen diverses accions, la més coneguda de les quals és la mobilitat internacional d'estudiants entre universitats europees. L'alumnat seleccionat obté el reconeixement acadèmic de les activitats que s'han dut a terme a l'estranger i rep un ajut econòmic per compensar les despeses extraordinàries que els ocasiona l'estada lluny de casa.

La Facultat de Biblioteconomia i Documentació participa en aquest programa des de 1993.<sup>1</sup> Durant els primers anys ho va fer amb modèstia i, lentament, amb més intensitat. Després dels primers quinze anys d'experiència, es constata que el grau de participació de l'alumnat en aquest programa internacional no és tan elevat com era d'esperar, i la tendència els darrers anys no fa pensar que aquestes xifres hagin d'augmentar.

Els equips directius successius de la Facultat sempre han reconegut la bondat del programa i han desitjat una participació de l'alumnat més gran.<sup>2</sup> El curs 2006-2007 es va prendre la decisió de portar a terme un estudi que proporcionés dades reals sobre la realitat dels estudiants, a partir del qual caldrà prendre les decisions més encertades, encaminades a millorar la situació actual. Es volia recollir informació sobre dos aspectes bàsics que determinen la participació dels estudiants en el programa Erasmus: el grau de coneixement que tenen sobre el programa, i la valoració que en fan. Amb la finalitat d'obtenir aquestes dades es va dissenyar una enquesta, que es va distribuir entre l'alumnat durant el maig de 2007.<sup>3</sup>

En aquest article oferim una visió retrospectiva breu de la participació de la Facultat en el programa Erasmus i donem a conèixer els resultats de l'estudi portat a terme entre l'alumnat actual.

## 2 Participació de la Facultat en el programa Erasmus (1993-2007)

El curs 1993-1994, l'aleshores anomenada *Escola Universitària Jordi Rubió i Balaguer*, sota la direcció de Mercè Bosch i Pou, va decidir d'iniciar la participació en el programa Erasmus. En aquest primer curs, es va incorporar a una xarxa formada per centres universitaris de Groningen (Països Baixos), Hamburg (Alemanya), Loughborough (Regne Unit), Oslo (Noruega) i Shef-field (Regne Unit). En la primera convocatòria, tres estudiants van marxar cap a les ciutats de Groningen, Hamburg i Loughborough.<sup>4</sup> Els anys següents, el nombre de centres amb els quals s'han anat travant acords per a l'intercanvi d'estudiants s'ha anat ampliant lentament i, consegüentment, el nombre de places ofertes.

En la taula 1 es pot veure la relació de centres amb els quals es mantenen (o s'han mantingut) acords per a la mobilitat d'estudiants en el marc del programa Erasmus. Si ens centrem en els centres vigents actualment, el nombre de places que s'ofereixen és de dinou, corresponents a tretze universitats, situades en nou països diferents. S'ha de destacar la pèrdua de diversos centres del Regne Unit, a causa de la política universitària d'aquest país, que a partir d'una certa data va restringir molt la participació dels centres en programes de mobilitat com a centres receptors, a causa d'una forta descompensació entre les arribades d'estudiants estrangers del programa Erasmus (exemptos de matrícula al país de destí) i la marxa d'estudiants britànics.<sup>5</sup>

Ciutat	País	Places	Curs d'inici	Curs d'acabament
Aberystwyth	Regne Unit	1	1994-1995	Vigent
Brussel·les (Université Libre de Bruxelles)	Bèlgica	1	1994-1995	Vigent
Brussel·les (Haute école Paul-Henri Spaak)	Bèlgica	1	2003-2004	Vigent
Grenoble	França	2	1995-1996	Vigent
Groningen	Països Baixos	2	1993-1994	Vigent
Hamburg	Alemanya	1	1993-1994	Vigent
Lieja	Bèlgica	1	2007-2008	Vigent
Loughborough	Regne Unit	1	1993-1994	1996-1997
Newcastle	Regne Unit	1	1994-1995	1996-1997
Oslo	Noruega	2	1993-1994	Vigent
Parma	Itàlia	2	2000-2001	Vigent
Porto	Portugal	2	2006-2007	Vigent

Roma	Itàlia	2	1997-1998	Vigent
Sheffield	Regne Unit	1	1993-1994	1997-1998
Tessalònica	Grècia	1	1995-1996	Vigent
Viterbo	Itàlia	1	2005-2006	Vigent

Taula 1. Centres universitaris amb els quals la Facultat ha acordat l'intercanvi d'estudiants, en el marc del programa Erasmus

L'evolució del nombre d'estudiants de Barcelona que han marxat en el marc d'aquest programa es pot observar en la figura 1. Si es consideren tots els anys, la mitjana de participació és de 7,64 alumnes per curs, amb una desviació típica (DT) de 2,02. Aquesta xifra mai no ha arribat a ocupar totes les places ofertes.

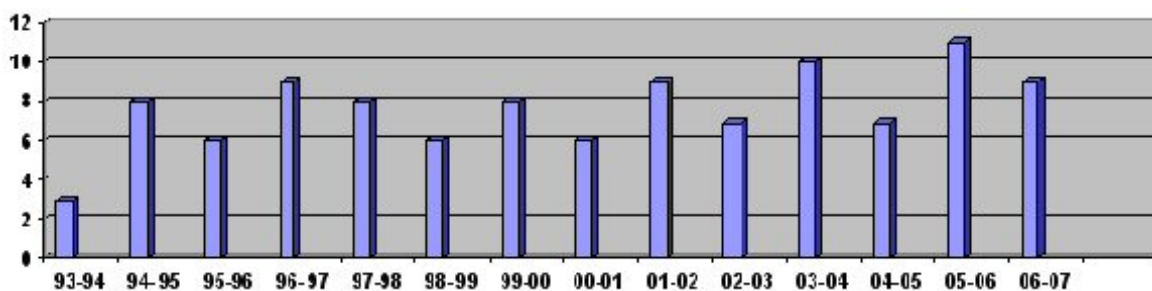


Figura 1. Evolució del nombre d'estudiants de la Facultat que han participat en el programa Erasmus

A diferència de l'evolució del nombre d'estudiants en l'àmbit global de la Unió Europea, que ha anat progressivament en augment (des de 3.244 estudiants el curs 1987-1988 fins als més de 150.000 el curs 2005-2006), la quantitat d'estudiants de la Facultat s'ha mantingut més o menys estable al llarg del temps. També en l'àmbit de l'Estat l'augment és constant (des dels 95 primers estudiants que es van moure el curs 1987-1988, fins als gairebé 23.000 que ho van fer el 2005-2006).<sup>6</sup>

Cal dir que un 10 % del total de la població estudiantil universitària es mou en el marc d'aquest programa. Per valorar la distància que ens separa d'aquest percentatge global cal tenir en compte que a la nostra Facultat tenim un volum d'estudiants que supera els 700.

Hem d'esperar que les accions endegades pels estats europeus conegudes com a *procés de Bolonya*, que han de desembocar en l'espai europeu de l'educació superior (EEES), permetran que l'alumnat tingui més facilitats per participar en el programa Erasmus. En efecte, quan aquest procés arribi a resultats tangibles, hi haurà un grau més elevat d'harmonització entre els sistemes universitaris. Concretament, es preveu que hi hagi una estructura única per a les titulacions, que hi hagi un sistema únic de còmput del crèdit acadèmic i que puguin haver-hi titulacions conjuntes entre universitats de països diversos. Aquests elements permetran de superar dificultats d'ordre pràctic en l'equiparació de les activitats d'aprenentatge dutes a terme pels estudiants que es desplacen.

### 3 El coneixement i la valoració dels estudiants actuals sobre el programa Erasmus: presentació de l'estudi i aspectes metodològics

Amb l'objectiu últim d'augmentar el nombre d'estudiants que participen en el programa Erasmus, es va decidir de dur a terme una enquesta per tal d'obtenir informació de primera mà del conjunt de l'alumnat (independentment que hagués participat o no en algun programa de mobilitat) sobre dos aspectes fonamentals: el coneixement objectiu que es té del programa Erasmus, i la valoració personal que mereix aquesta oportunitat de marxar a l'estranger.<sup>7</sup>

En l'estudi, van participar-hi un total de 175 alumnes (77 % dones) de la Facultat de Biblioteconomia i Documentació de la Universitat de Barcelona, que cursaven diferents ensenyaments (66,1 % diplomatura, 31,6 % llicenciatura i 2,3 % màster o doctorat). Aquesta quantitat representa, aproximadament, un 25 %

del total de l'alumnat del centre.

Es va generar un qüestionari *ad hoc*<sup>8</sup> per valorar tant el coneixement que l'alumnat tenia sobre el programa com els motius que l'impulsarien a marxar (motius positius) o bé que el frenarien a prendre aquesta decisió (motius negatius). Per obtenir les dades necessàries, es va dissenyar l'enquesta de manera que les respostes de l'alumnat fossin el màxim de precises, que garantissin una interpretació posterior correcta i que permetessin d'extreure conclusions fiables.

En primer lloc, es van plantejar les preguntes sobre el coneixement del programa, a partir de les quals es podria veure el grau d'informació que els estudiants tenen. La primera pregunta valorava el grau de coneixement global sobre el programa ("Saps en què consisteix el programa Erasmus?"). Si l'alumnat contestava afirmativament, a continuació podia respondre a divuit ítems amb format tancat, que valoraven el coneixement sobre aspectes més específics del programa. Les qüestions es referien al mitjà a través del qual els havia arribat la informació, la dotació econòmica de la beca, els requisits per poder acollir-se al programa, les places disponibles, els estudis que es poden cursar a l'estranger, la durada de les estades, les destinacions disponibles i la possibilitat de convalidar assignatures.

Una vegada respostes les preguntes sobre coneixement del programa i abans de valorar els aspectes motivacionals, es facilitava informació concreta sobre les qüestions més essencials del programa Erasmus. Els aspectes motivacionals es van valorar mitjançant dotze ítems (set sobre motius positius i cinc sobre motius negatius), que calia puntuar d'1 a 6 en una escala de tipus Likert.<sup>9</sup> Al final del qüestionari es van recollir diverses variables sociodemogràfiques de les persones enquestades, que feien referència a l'ensenyament que estaven cursant, el sexe, l'edat, l'activitat laboral desenvolupada i el tipus de convivència familiar.

El qüestionari es va distribuir del 21 al 31 de maig de 2007, de manera grupal i autoadministrada, a l'alumnat que es trobava a l'aula durant el temps lectiu. Un dels investigadors presentava el qüestionari a l'alumnat i estava present durant el temps de resposta per tal de resoldre dubtes possibles sobre les preguntes. A l'hora d'escollir les aules i els horaris concrets on s'havia de distribuir el qüestionari es va donar prioritat a les assignatures obligatòries, sempre que va ser possible. Com s'ha dit anteriorment, es va conèixer l'opinió d'un 24 % de l'alumnat total, aproximadament. Cada alumne va trigar entre cinc i deu minuts a emplenar el qüestionari.

Per a cadascun dels ítems es van calcular estadístics descriptius. Es va utilitzar la prova t de Student i l'anàlisi de la variància d'un factor per estudiar les diferències entre els grups generats a partir de les variables sociodemogràfiques (edat, sexe, ensenyament, activitat laboral i tipus de convivència). Els aspectes motivacionals es van valorar diferenciant els motius positius i negatius, a partir de l'anàlisi de la variància de mesures repetides d'un factor. Per tal de valorar diferències en els aspectes motivacionals entre els diferents grups a partir de les variables sociodemogràfiques, es va aplicar una anàlisi de la variància de dos factors, amb mesures repetides en un factor. Les diferències es van considerar estadísticament significatives quan  $p < 0,05$ .

## 4 Resultats de l'estudi

### 4.1 Dades sociodemogràfiques

L'edat del 48,6 % de l'alumnat es troba compresa entre els 18 i els 25 anys, mentre que un 32,5 % és més gran de 30 anys. La majoria de l'alumnat treballa (74,3 %), entre els quals, un 37,5 % té un contracte indefinit. Un 39,4 % de l'alumnat viu amb els pares, un 22,3 % comparteix pis i un 24,6 % té família pròpia. Només un 8,6 % manifesta viure sol o bé presenta alguna altra situació de convivència no especificada (5,1 %).

### 4.2 Coneixement global del programa

Un 82,1 % de l'alumnat manifesta tenir coneixement del programa Erasmus, un 14,5 % afirma no tenir-ne gaire informació i només un 3,5 % afirma no conèixer el programa en absolut. Entre els primers, la mitjana de respostes correctes a les divuit preguntes formulades sobre aspectes específics és de 8,13, amb una DT de 3,19. El 50 % de l'alumnat contesta almenys a vuit o més de les divuit preguntes correctament i un 25 % contesta de manera correcta a onze preguntes o més. Tal com es mostra en la taula 2, la pregunta que presenta un menor nombre de respostes correctes és la número 3, que fa referència a la dotació econòmica que ofereix el programa. La percepció majoritària de l'alumnat és que es cobra molt menys del que en realitat poden ingressar els estudiants Erasmus.<sup>10</sup>

	% correctes	% incorrectes	% en blanc
Pregunta 3	4,2	83,2	12,6
Pregunta 4	64,7	34,1	1,2
Pregunta 5	59,3	39,5	1,2
Pregunta 6.1	78,4		21,6
Pregunta 6.2	71,9	2,4	25,7
Pregunta 6.3	16,8	18,6	64,7
Pregunta 6.4	43,1	2,4	54,5
Pregunta 6.5	24	32,2	43,7
Pregunta 6.6	9,6	29,3	61,1
Pregunta 6.7	37,7	3	59,3
Pregunta 7	33,5	34,1	32,3
Pregunta 8.1	83,8	1,2	15
Pregunta 8.2	70,7	2,4	26,9
Pregunta 8.3	25,7	9,6	64,7
Pregunta 9	41,3	56,3	2,4
Pregunta 10	62,3	28,1	9,6
Pregunta 11	54,5	43,7	1,8
Pregunta 12	31,7	66,5	1,8

Taula 2. Percentatge de resposta<sup>11</sup> dels diferents ítems sobre coneixement del programa

Si es té en compte el grau de coneixements sobre el programa declarat per l'alumnat, s'observa que els que contesten que sí que tenen informació presenten un nombre de respostes correctes superior (mitjana: 8,77; DT: 2,76) respecte als que contesten que no tenen gaire informació (mitjana: 4,52; DT: 3,15). Les diferències observades entre aquestes dues puntuacions són estadísticament significatives (t de Student = 6,95; graus de llibertat (GL) = 165;  $p < 0,001$ ;  $r = 0,48$ ).

Les dades indiquen que, en franges d'edat més altes, el coneixement del programa és menor ( $F = 9,89$ ;  $GL = 4, 162$ ;  $p < 0,001$ ;  $\eta^2 = 0,2$ ). Concretament, el grup de més edat (major de 40 anys) presenta una puntuació significativament més baixa que els tres primers grups d'edat, i la franja d'edat entre 31 i 40 presenta una puntuació més baixa respecte al grup de 21 a 25 anys. També s'observen diferències respecte als grups segons amb qui es conviu a casa ( $F = 7,79$ ;  $GL = 3, 154$ ;  $p < 0,001$ ;  $\eta^2 = 0,13$ ). L'alumnat amb família pròpia té una puntuació estadísticament inferior a l'alumnat que conviu amb els pares o bé en un pis compartit. No s'observen diferències estadísticament significatives en el coneixement sobre el programa entre l'alumnat de diplomatura i de llicenciatura, ni tampoc en les variables de sexe i d'activitat laboral.

### 4.3 Valoració dels motius per marxar

A partir de l'anàlisi de la variància d'un factor de mesures repetides, s'observen diferències estadísticament significatives en la valoració dels diferents motius per marxar ( $F = 29,77$ ;  $GL = 6, 158$ ;  $p < 0,001$ ;  $\eta^2 = 0,53$ ). Tal com indica la figura 2, els motius més valorats són: conèixer una nova cultura, practicar llengües, viure una experiència personal diferent i millorar el currículum amb vista a trobar feina. Aquests motius tenen una puntuació estadísticament més elevada que els motius: canviar l'enfocament d'aprenentatge, millorar la formació i conèixer gent nova.

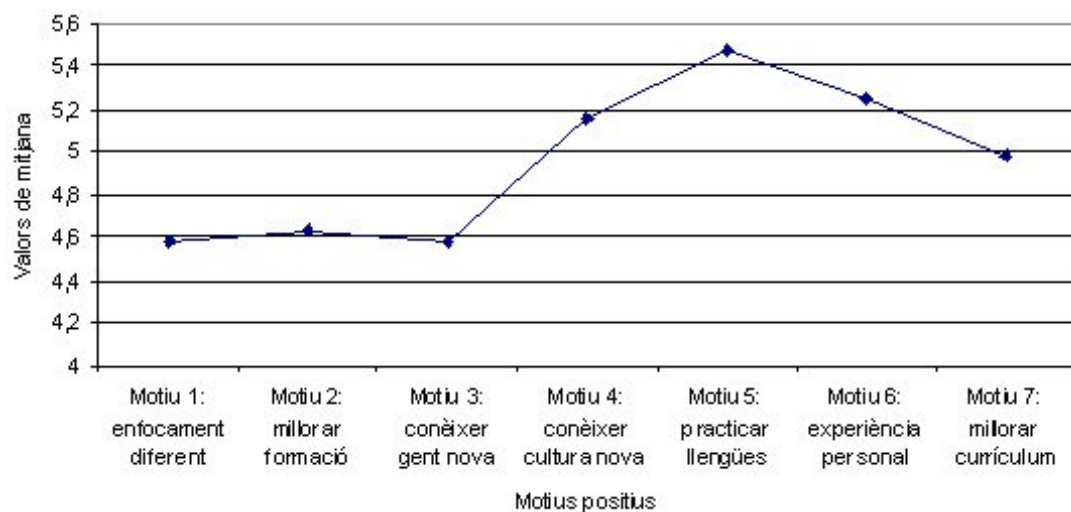


Figura 2. Valors de la mitjana dels motius positius

No s'observen diferències estadísticament significatives en la valoració dels motius positius quan es consideren les diferents variables sociodemogràfiques (ensenyament en què s'està matriculat, sexe, edat, activitat laboral i tipus de convivència).

### 4.4 Valoració de motius per no marxar

Igual com s'ha observat en el cas dels motius positius, no es considera que tots els motius negatius tinguin la mateixa importància. S'hi observen diferències estadísticament significatives ( $F = 29,860$ ;  $GL = 4, 147$ ;  $p < 0,001$ ;  $\eta^2 = 0,45$ ). La dotació econòmica oferta és el motiu més valorat a l'hora de decidir no marxar i es diferencia de manera estadísticament significativa de la resta de motius. Deixar la família és considerat un motiu més important que el fet de sentir-se sol; però, això no obstant, es considera menys important que el motiu econòmic.

Sentir-se sol és el motiu que menys importància dona l'alumnat al fet de decidir no marxar. La dificultat que pot representar fer assignatures a l'estranger es considera un motiu més important que la por a l'idioma, mentre que la por a l'idioma és un motiu més important que la preocupació de sentir-se sol (vegeu la figura 3).

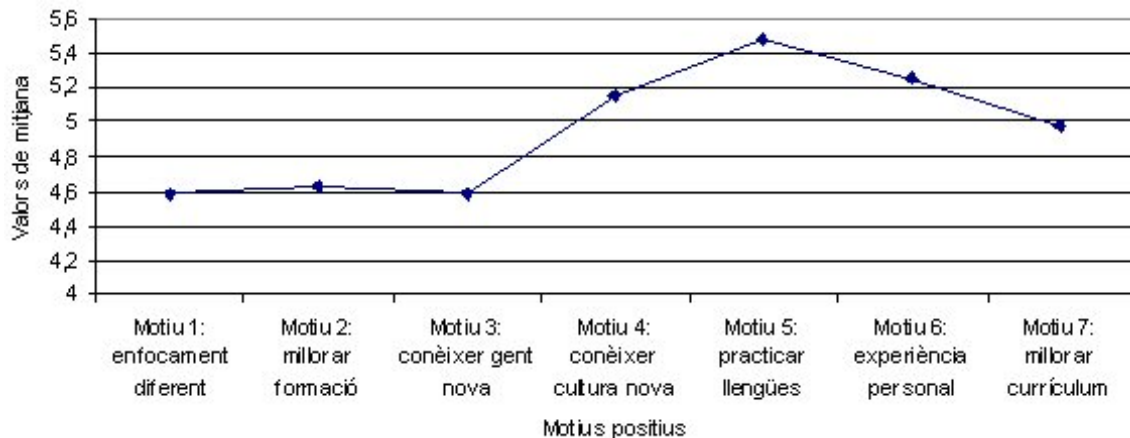


Figura 3. Valors de la mitjana dels motius que frenen a prendre la decisió de marxar

Quan es té en compte la variable edat, s'observa que l'alumnat de la franja d'edat de 21 a 25 anys i la de 26 a 30 anys valora de manera més important tots els motius negatius que els de la franja de 31 a 40 anys ( $F = 25,603$ ;  $GL = 4, 147$ ;  $p < 0,001$ ;  $\eta^2 = 0,05$ ) (vegeu la figura 4). La resta de variables sociodemogràfiques (ensenyament, sexe, activitat laboral i convivència) no mostren diferències estadísticament significatives pel que fa a la valoració dels motius negatius.

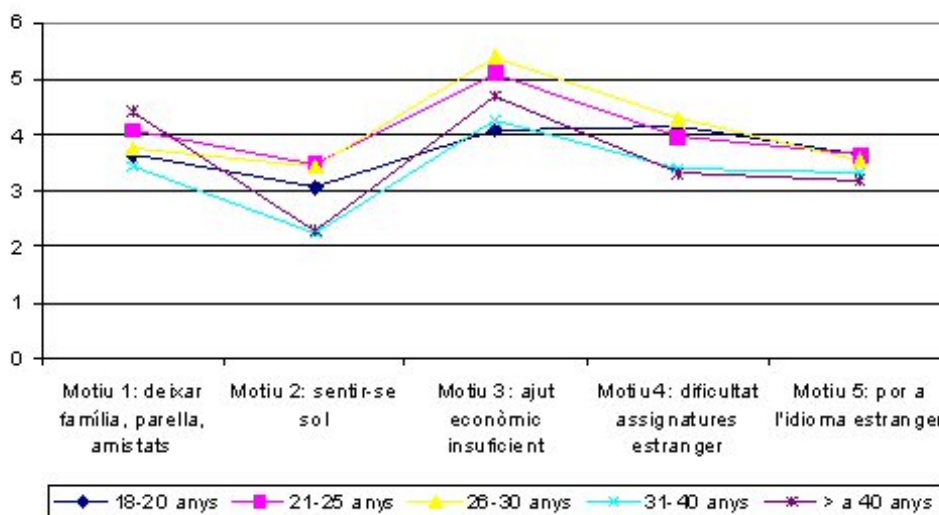


Figura 4. Valors de la mitjana dels motius que frenen a prendre la decisió de marxar per franges d'edat

## 5 Principals conclusions de l'estudi

Ha participat en l'estudi un 24 % del total de l'alumnat del centre, majoritàriament de primer i segon cicles. Un percentatge molt elevat són dones (un 77 %), com correspon a la realitat de la Facultat. El 67,4 % de l'alumnat té menys de 30 anys i gairebé tres quartes parts treballa, un 37,5 % dels estudiants que treballen té un contracte indefinit. Pel que fa a aspectes convivals, un terç de l'alumnat conviu amb la família, mentre que la resta viu o bé amb els pares, o bé en un pis compartit, o bé sola.

La majoria de l'alumnat (82,1 %) afirma que té alguna informació sobre el programa Erasmus. El coneixement global d'aquest programa que demostra l'alumnat, calculat sobre el nombre de respostes correctes emeses, és baix. Del total de divuit preguntes formulades, la mitjana de respostes correctes se situa en 8,13 (DT: 3,19). Els aspectes que presenten una puntuació més baixa d'encert són la dotació econòmica, el nombre de crèdits que cal haver superat, el nombre de crèdits que han de restar pendents de cursar per sol·licitar la participació en el programa i el nombre de crèdits que és necessari de cursar a l'estranger.

No s'observen diferències entre alumnat de diplomatura i de llicenciatura pel que fa al grau de coneixement sobre el programa Erasmus. I tampoc hi ha diferències entre homes i dones. En canvi, els grups de més edat presenten un grau de coneixement sobre el programa inferior respecte als grups més joves.

Els motius més ben valorats per prendre la decisió de marxar fora són: la possibilitat de conèixer una cultura nova, la facilitat de practicar llengües, l'oportunitat de viure una experiència personal diferent i la possibilitat de millorar el currículum amb vista a trobar feina posteriorment. Aquesta valoració és

independent del tipus d'ensenyament, del sexe, de l'edat, de l'activitat laboral o del tipus de convivència de l'alumnat.

El motiu econòmic és el que es considera més important entre els motius negatius. Cal remarcar que la informació que mostra l'alumnat sobre la dotació econòmica que pot aconseguir a través del programa Erasmus és l'aspecte sobre el qual té més desconeixement. La valoració dels diferents motius és independent del tipus d'ensenyament, del sexe, de si es treballa o no, i de les persones amb qui es conviu.

El segon motiu més valorat entre els que frenen l'alumnat a prendre la decisió de marxar és la dificultat de convalidar assignatures fetes a l'estranger. Cal aclarir que el problema no rau tant en el procés administratiu de reconeixement de la feina feta, sinó en la dificultat de trobar assignatures concretes a l'estranger que siguin equivalents a les que es cursen a la nostra Facultat. Esperem que aquest punt es millori en el futur, una vegada hagi acabat el procés de reforma a què estaran sotmesos els ensenyaments universitaris de tots els països europeus per adaptar-se a l'EEES.

Les franges d'edat de 21 a 25 anys i de 26 a 30 anys valoren de manera més important els motius que frenen la decisió de marxar en comparació amb els de la franja d'edat de 31 a 40 anys. Una hipòtesi que podria explicar aquest resultat és que, possiblement, la valoració de l'alumnat de les franges d'edat de 21 a 30 anys sigui més realista o sobre aspectes més tangibles que els de la franja de 31 a 40 anys, els quals possiblement hagin respost des d'una situació hipotètica de sol·licitar d'acollir-se al programa.

Ateses les característiques de la mostra estudiada, les dades d'aquest estudi es poden extrapolar a altres facultats del nostre entorn i, en conseqüència, ser útils també a altres centres universitaris de característiques similars al nostre.

## 6 Actuacions que es desprenen de l'estudi

És un fet que, malgrat que la majoria d'estudiants diuen que coneixen el programa Erasmus, el grau d'incert de preguntes concretes és francament baix. En conseqüència, és necessari dedicar esforços perquè la informació sobre el programa arribi d'una manera molt més eficaç si volem que els estudiants tinguin els elements necessaris per prendre la decisió de marxar.

En concret, l'element específic sobre el qual hi ha més desconeixement és, precisament, el més important a l'hora de prendre la decisió: la dotació econòmica de la beca. Cal dir que els darrers anys s'han produït novetats positives sobre aquest assumpte per als estudiants de la Universitat de Barcelona que potser no s'han sabut transmetre convenientment. Malauradament, encara és estesa entre la massa estudiantil la percepció de la situació econòmica anterior, quan no hi havia els ajuts complementaris oferts actualment per l'Agència de Gestió d'Ajuts Universitaris i de Recerca (AGAUR), la nostra Universitat i Bancaixa (vegeu els detalls en la nota 10).

Pel que fa a la dificultat de trobar assignatures equivalents entre l'oferta de les universitats de destinació, és necessari dedicar esforços per oferir als possibles candidats de les beques Erasmus la informació rellevant en aquest sentit que els pugui ser d'interès, i no deixar únicament a iniciativa seva la recerca i la trobada d'aquestes assignatures.

## Bibliografia

Estivill Rius, Assumpció; Pons Serra, Amadeu; Mañà Terré, Teresa (2003). "Dones bibliotecàries". *BiD: textos universitaris de biblioteconomia i documentació*, juny, núm. 10. <[http://www2.ub.es/bid/consulta\\_articulos.php?fichero=10dones.htm](http://www2.ub.es/bid/consulta_articulos.php?fichero=10dones.htm)> [Consulta: 04/11/2007].

Breus biografies de dotze bibliotecàries significades en la història de la professió a Catalunya. S'hi esmenta Justa Balló, que va rebre un ajut econòmic per dur a terme un viatge d'estudis a l'estranger.

Fernández López, Sara (*et al.*) (2006). *La movilidad internacional de la comunidad universitaria en España: retos y oportunidades. Proyecto EA-2006-0062*. 209 p. <<http://www.centrorecursos.com/mec/ayudas/repositorio/2006129124658EA2006-0062.pdf>> [Consulta: 04/11/2007].

Anàlisi de la mobilitat internacional d'universitaris espanyols —tant estudiants com professors— a escala estatal, autonòmica i universitària.

Ferrer Julià, Ferran (dir.) (2005). *Estudio sobre la movilidad de los estudiantes universitarios en España: índice de elegibilidad, factores explicativos y propuestas: informe de resultados*. Oct. 2005. 502 p. <<http://www.mec.es/univ/proyectos2005/EA2005-0233.pdf>> [Consulta: 04/11/2007].

Presentació del programa Erasmus i anàlisi de la seva realitat, tant a escala europea com espanyola. La presentació global es complementa amb dos estudis. En primer lloc, una anàlisi de les destinacions on han



anat els estudiants que han participat en el programa de les facultats de ciències de l'educació de les universitats Autònoma de Barcelona, Autònoma de Madrid i de València (durant tres cursos: del 2002-2003 al 2004-2005, tant d'Erasmus com de SICUE). En segon lloc, una anàlisi dels factors que condicionen les motivacions per a la mobilitat i les preferències en l'elecció de destinació.

Pineda Herrero, Pilar; Moreno Andrés, M. Victoria (2006). "La movilidad de los universitarios en España: estudio sobre la participación en los programas Erasmus y SICUE". Jornadas de la Asociación de Economía de la Educación (15es: 2006: Granada). Disponible també a: Moreno Herrero, D.; Sánchez Campillo, J. (coord.). *Investigaciones de economía de la educación*. Granada: Asociación de Economía de la Educación, p. 109-121. Disponible en línia a: <<http://www.ugr.es/~jsanchez/aedecomunicacioneslistado.htm>> [Consulta: 04/11/2007].

Resum del treball dirigit per Ferran Ferrer (2005).

## Annex: qüestionari utilitzat per a l'estudi

[Enquesta sobre el programa Erasmus \(maig de 2007\)](#)

Data de recepció: 5/11/2007. Data d'acceptació: 8/11/2007.

---

## Notes

<sup>1</sup> En aquella data encara no s'havia creat la Facultat com a tal. El centre duia el nom d'*Escola Universitària Jordi Rubió i Balaguer*, i estava adscrit a la Universitat de Barcelona. D'altra banda, cal dir que cap als anys 1930 l'antiga Escola Superior de Bibliotecàries, fundada per la Mancomunitat de Catalunya, ja potenciava la participació d'estudiants a l'estranger: Justa Balló va obtenir una beca el 1931 per assistir al 54è congrés anual de la Library Association, a Anglaterra.

<sup>2</sup> I més tenint en compte la valoració de l'alumnat que ha gaudit d'una beca Erasmus, que en la gran majoria dels casos és molt positiva. Es poden veure relats d'experiències al bloc de la Facultat *Mòbils BiD* <<http://mobilsbid.blogspot.com>>.

<sup>3</sup> El model d'enquesta el podeu veure en un annex, al final d'aquest article.

<sup>4</sup> A títol de curiositat, n'esmentarem els noms: Montserrat Merino va marxar cap a Gronin-gen; Ivana Ares, a Loughborough, i M. Isabel Méndez, a Hamburg.

<sup>5</sup> Segons les dades del mateix programa, el curs 2005-2006 el Regne Unit va rebre més de 16.000 estudiants europeus, mentre que van marxar poc més de 7.000 estudiants britànics <<http://ec.europa.eu/education/programmes/llp/erasmus/statisti/table106.pdf>>.

<sup>6</sup> Dades obtingudes d'*Erasmus student and teacher mobility* <[http://ec.europa.eu/education/programmes/llp/erasmus/stat\\_en.html](http://ec.europa.eu/education/programmes/llp/erasmus/stat_en.html)>.

<sup>7</sup> En l'àmbit estatal hi ha altres estudis de temàtica similar, com ara el dirigit per Ferran Ferrer Julià el 2005 (vegeu la bibliografia). En aquest cas, la població analitzada va ser tan sols l'alumnat que havia participat o pensava participar en programes de mobilitat.

<sup>8</sup> Vegeu-lo reproduït en l'annex.

<sup>9</sup> L'escala de Likert és un procediment escalar molt utilitzat en recerca social per mesurar actituds. Generalment, presenta cinc categories de resposta o més per ítem, distribuïdes en un contínuum que va d'extremament positiu a extremament negatiu.

<sup>10</sup> Una de les dificultats per millorar aquesta realitat —almenys els darrers cursos— és que en el moment en què es fa pública la convocatòria del programa Erasmus per al curs següent encara no s'han publicat les convocatòries dels diferents ajuts que podran obtenir posteriorment els estudiants seleccionats. En el cas dels estudiants de la Universitat de Barcelona, la quantia final que es pot rebre per dur a terme la mobilitat durant un semestre el curs 2007-2008 és de 2.275 euros, distribuïts de la manera següent: 675 euros assignats per l'Agència Nacional Erasmus (provinents de l'European Commission, a raó de 135 euros per cinc mesos d'estada), 100 euros aportats pel Ministerio de Educación y Ciencia, 200 euros oferts per la Universitat de Barcelona (vicerektorats d'Estudiants, i de Política Internacional i Mobilitat), 1.000 euros de l'Agència de Gestió d'Ajuts Universitaris i de Recerca (AGAUR) de la Generalitat de Catalunya (a raó de 200 euros per cinc mesos),

i 300 euros de Bancaixa. A més, alguns alumnes poden beneficiar-se d'ajuts oferts pels governs autonòmics de les comunitats d'origen o d'altres entitats.

<sup>11</sup> Les preguntes 1 i 2 demanaven si es tenia coneixement del programa o no, i per quina via s'havia obtingut.