

---

# **MEMÒRIA**

**2002**

**BIBLIOTECA DE LA UNIVERSITAT  
DE BARCELONA**

**ÀREA DE LLETRES**

---

Cap de l'Àrea : **LLUÏ SA VILLA I RIERA**  
Període : **GENER/DESEMBRE DE 2002**

## Sumari :

1.- Introducció.....	2
2.- Fons actual .....	5
3.- Recursos humans .....	6
4.- Cursos de Formació del P.A.S.....	8
5.- Serveis de l'Àrea :	
5.1.- Servei de Monografies.....	10
5.1.1. Gestió i catalogació de Monografies.....	14
5.2.- Moviments de Préstec i Catalogació.....	15
5.2.1. Gràfics : Préstec: Tipus d'usuari, Data especial, Material i Llengües.....	17
5.3.- Servei de Publicacions Periòdiques.....	19
5.4.- Servei d'Informació Bibliogràfica .....	22
5.4.1.- Activitats del Servei.....	25
5.4.2.- Formació d'usuaris.....	27
5.4.3.- Préstec Interbibliotecari.....	28
5.4.4.- Manteniment i Web de l'Àrea.....	28
5.4.5.- Tesis de Llicenciatura i Doctorals.....	31
5.4.6.- Adquisicions del Servei.....	33
5.4.7.- Cerques bibliogràfiques.....	34
5.4.8.- Dossiers electrònics.....	36
6.- Pressupost.....	42
6.1.- Despeses generals.....	42
6.2.- Despeses per conceptes.....	43
6.3.- Evolució del pressupost.....	44

## 1 – Introducció :

### Relatiu a la fusió :

Durant aquest any s'han seguit els eixos primordials de l'Àrea , contemplats en el projecte de fusió de la col·lecció .

Aquests són :

- a) Esporgada
- b) Unificació del fons

Com es recordarà, en la memòria de l'any 2001, va quedar pendent l'esporgada de monografies procedents del fons general, ubicades al dipòsit d'Aribau. El fet de què, en aquesta zona, no hi hagi la possibilitat d'instal·lar cap ordinador, dificulta i retarda molt el procés.

Cal remarcar que, part d'aquest fons està introduït al catàleg informatitzat, la qual cosa implica modificar l'exemplar i el procés tècnic de classificar-lo i indexar-lo de nou. Tot plegat, no facilita l'agilitat en que caldria fer la tasca d'esporgada. El Servei de Monografies, sota la supervisió del Manel Coines, ha gestionat aquesta tasca amb rigor i professionalitat. El treball d'esporgada continua permanentment. Val a dir que tots els responsables de les diferents seccions i serveis han fet revisió, selecció i esporgada dels seus fons.

El fet de la incorporació dels fons de Filologia Italiana, Grega, i Semítiques, simultàniament amb la formació de nou personal catalogador, s'ha anat configurant la figura del Bibliotecari Temàtic, amb una dedicació més especialitzada del material bibliogràfic i amb una configuració del nou perfil professional.

### Material pendent de catalogar :

Alguns exemplars seleccionats de l'esporgada són autèntiques meravelles i el procés tècnic de catalogació i incorporació al CBUB és immediata, això vol dir que el mateix dia està a l'abast de l'usuari, però resten pendents : **71.618**.

### Material enviat a Cervera :

El dipòsit de la BUB ubicat a Cervera, durant aquest any ha estat en obres, situació que ens evidenciava més la manca d'espai. El material desestimat per la no pertinència a la temàtica de Lletres, s'ha encaixat i està pendent del seu trasllat a Cervera. A la consulta del catàleg consten com a "No disponible" fins que arribin al seu

destí (08 Cervera). Lletres té **170** caixes per enviar a Cervera. Hispàniques ha aportat 180 llibres, Romàniques 204 llibres (95% procedents de Llatí)

Material propi de l'Àrea i incorporat al catàleg informatitzat:

El nombre d'**exemplars incorporats** al catàleg informatitzat durant aquest any són:

**13.875.**

**Relatiu a l'espai :**

La dotació de més espai per part del personal ha permès més flexibilitat i disponibilitat de moviment del fons, ben al contrari pel que fa a la bona gestió de la fusió i unificació de la col·lecció.

El problema d'espai per incloure el fons bibliogràfic, és insostenible. De tal manera és insostenible que ens veiem obligats a ubicar fora de lliure accés material docent de lectura obligatòria, com bona part de les Publicacions Periòdiques en suport paper, imprescindible per a la nostra comunitat universitària.

Més d'una matèria, per exemple, Lingüística, Catalana, Àrab, etc., per manca d'espai estan disperses entre les diferents biblioteques del edifici històric. És a dir la impossibilitat de realitzar la fusió de manera lògica i com caldria, ens veiem obligats a ubicar el fons bibliogràfic en llocs insòlits.

**Relatiu al personal:**

Dins el projecte de configuració del Bibliotecari Temàtic, i amb l'objectiu de formar a tot el personal de totes les tasques que es realitzen a la Biblioteca, es va elaborar un pla de treball intern, el qual consistia en què, personal especialitzat en diferents serveis i tasques: Monografies, Publicacions Periòdiques, Informació Bibliogràfica, Recursos electrònics (Dossiers, etc.), Enquadernació i Restauració de llibres, etc. informessin i formessin a la resta.

Els responsables van fer les convocatòries oportunes per portar a terme dites reunions formatives.

Durant aquest any s'ha jubilat la companya M<sup>a</sup> Rosa Martínez González, auxiliar laboral (Grup V), plaça que ha estat substituïda per en Ramon Naya Ortega.

**Relatiu al parc informàtic:**

Durant aquest any no s'han augmentat el nombre de punts informàtics. No només no s'han augmentat sinó que es mantenen PC's antics, els quals més d'un estan permanentment fora de servei. La situació de la Biblioteca de Lletres és deplorable.

La restaurada sala del fons bibliogràfic de Grec, amb 10 punts instal·lats a l'altell, encara ara no s'han dotat d'infraestructura, ni òbviament de connexió. El contracte de la UB en relació amb la dotació de PC's de renting, pel que fa a la Nostra Biblioteca ha estat totalment insuficient. Això comporta que els PC's de la sala de consulta estiguin totalment reclamats, desbordats i en rebuin queixes diàriament.

Gener 2003

## 2 – Fons actual :

Monografies (exemplars a catàleg)	<b>192.729</b>
Monografies (pendents d'incorporació al catàleg abans de l'esporgada)	<b>99.290</b>
Monografies (pendents d'incorporació al catàleg després de l'esporgada)	<b>71.618</b>
Donatius 2002 (incorporats al catàleg)	<b>1.380</b>
<hr/>	
Publicacions periòdiques (lliure accés)	<b>1.650</b>
Publicacions periòdiques (vives)	<b>909</b>
<hr/>	
Tesis (inventariades, no CBUB)	<b>1.278</b>
Separates	<b>760</b>
Microformes (Tesis doctorals i altres)	<b>4.097</b>
Multimedia (unitats)	<b>62</b>
Enregistrament vídeo	<b>96</b>
Enregistrament sonor	<b>209</b>
Partitures	<b>25</b>
Cartografia	<b>39</b>
Premsa diària	<b>3</b>
<hr/>	
Recursos on line (O.R.)	<b>29</b>
CD-ROM (unitats)	<b>216</b>
<hr/>	
Altres recursos electrònics :	
Pub. Periòdiques i índex en CD	<b>19</b>
Pub.Periòdiques electròniques	<b>202</b>
Disquets	<b>64</b>
ERL i Metaframe (Títols)	<b>37</b>
CD (musicals)	<b>21</b>

### **3 – Recursos humans :**

CAP DE L'ÀREA  
AJUDANT DE BIBLIOTECA  
Lluï sa Villa i Riera

COORDINADORA DE L'ÀREA  
AJUDANT DE BIBLIOTECA  
Rosa Selma Garcia

TÉCNIC ESPECIALISTA. Grup III  
Antoni Callen Fuentes. Supervisor informàtic

TÉCNIC ESPECIALISTA. Grup III  
Rosa Maria Jiménez Salvador

#### **INFORMACIÓ BIBLIOGRÀFICA :**

AJUDANTS DE BIBLIOTECA  
Josep Turiel Díez. Responsable  
Imma Marín Queral  
Angels Gaya Mallol  
Esther Acereda Jimenez

TÉCNIC ESPECIALISTA. Grup III  
Gabriel Tomás López

#### **MONOGRAFIES, PRÉSTEC I DIPÒSITS**

AJUDANTS DE BIBLIOTECA.  
Manel Coines Pérez. Responsable

TÉCNICS ESPECIALISTES. Grup III  
Isabel Guerrero Arteta.  
Jose Antonio Hueto Bujanda.  
Pedro Alvarez Jou.

#### **AUXILIARS LABORALS. Grup IV**

Elena Muñoz Núñez .  
Sergi Moreno Basols.  
Ramón Naya Ortega.  
Manuel Hortal Mielgo.  
Ferran Alonso Núñez.

**REVISTES**

AJUDANTS DE BIBLIOTECA  
Carme Cabo Nadal. Responsable  
M<sup>a</sup> Lluïsa Barbal Rodoreda

**PROCÉS TÈCNIC (Catalogació i reconversió)**

AJUDANTS DE BIBLIOTECA  
Emma Domínguez Elias  
Teresa Palacin Feixa  
Marta Fornaguera Morato  
Gemma Comellas Novell

**NETEJA**

**AUXILIAR LABORAL . Grup V**  
Ascensión Medina Gallardo.



## **4 – Cursos de formació del P.A.S. :**

### **Tutories Català: Nivell Elemental**

-Immaculada Marín Qeral: dilluns i dimecres de 14 a 16 hores, del 7 de gener al 12 de juny de 2002

Facultat de Filologia. Aula 3.21

### **Tutories Català: Nivell de Suficiència**

-Rosa María Jiménez Salvador: dilluns de 14 a 16 hores, del 7 de gener al 12 de juny de 2002

Facultat de Filologia. Aula 3.24

### **Confeció de fulls web I: Frontpage**

-Fernando Alonso Nuñez: dilluns a dijous de 16 a 18 hores, del 8 al 23 d'abril de 2002

### **Actualització dels continguts del nivell de suficiència**

-Lluïsa Villa Riera: dilluns i dimecres de 16 a 18 hores, del 8 al 24 d'abril de 2002

### **L'Alimentació com a font de salut**

-Carme Cabo Nadal: dimarts 16 d'abril de 2002 de 16 a 18,30 hores.

### **Iniciació a la programació web: formularis, perl.**

-Antonio Callen Fuentes: dilluns a dijous de 16 a 18 hores, del 29 d'abril al 15 de maig de 2002.

### **Integració d'aplicacions ofimàtiques**

-Josep M. Turiel Diez: dilluns a divendres de 8 a 10 hores, del 13 al 17 de maig de 2002.

### **Confeció de pàgines web II: Dreamweav**

-Antonio Callen Fuentes: dilluns a divendres de 8 a 10 hores, del 21 de maig al 3 de juny de 2002.

### **Alimentació saludable per a les persones quan es van fent grans**

-M. Carme Cabo Nadal: dimecres 22 de maig de 2002 de 16,30 a 19 hores.

### **Base de dades: Accés 97 I**

-Rosa María Jiménez Salvador: dilluns a divendres de 8 a 10 hores, del 3 al 21 de juny de 2002.

-M. Carme Cabo Nadal: dilluns a divendres de 8 a 10 hores, del 5 al 26 de juny de 2002.

**Taller pràctic del PC**

- Gemma Comellas Novell: 7 a l'11 d'octubre de 2002 de 8 a 10 hores.
- Rosa María Jiménez Salvador: 7 a l'11 d'octubre de 2002 de 8 a 10 hores.

**Aplicacions del tractament digital del text II**

- Esther Acereda Jiménez: del 7 al 18 d'octubre de 2002 de 8 a 10 hores.

**Aprenentatge emocional**

- Gemma Comellas Novell: tots els dilluns del 7 d'octubre al 9 de desembre de 16 a 19 hores.
- Teresa Palacín Feixa: tots els dilluns del 7 d'octubre al 9 de desembre de 16 a 19 hores.

**Tractament de la Informació. Redacció d'informes I**

- Josep M. Turiel Díez: dimarts i dijous del 8 d'octubre al 12 de novembre de 16 a 18,30 hores.

**S'abusa del dret dels consumidors?**

- Gemma Comellas Novell: 16 d'octubre de 2002 de 16 a 18,30 hores.
- Elena Muñoz Cotore: 16 d'octubre de 2002 de 16 a 18,30 hores.

**Gestió de conflictes en l'atenció al públic**

- Teresa Palacín Feixa: del 4 al 7 de novembre de 8 a 10,30 hores.

**Adobe acrobat 5.0**

- Esther Acereda Jiménez: del 18 al 27 de novembre de 16 a 18 hores.

**Taller pràctic del PC**

- Fernando Alonso Nuñez: del 25 de novembre al 2 de desembre de 14 a 16 hores.
- Teresa Palacín Feixa: del 25 de novembre al 2 de desembre de 14 a 16 hores.

**Bibliotecari Temàtic**

- Teresa Palacín Feixa: dies 10 i 12 de desembre de 8 a 11 hores.

## 5 – Serveis de l'Àrea :

### 5.1. – Servei de Monografies :

#### Obres a la Biblioteca

Durant l'any 2002, no s'han realitzat obres a la Biblioteca. Això ha tingut com a conseqüència que la redistribució dels espais, en absència d'espais nous, fos la tasca principal de l'any.

Un cop saturats els pisos 4rt i 5è del nostre dipòsit, calia iniciar la reconversió del pis sisè, com a continuació del fons de monografies, ja reunificat al cinquè.

En aquest sentit, a mida que es realitzava una esporgada, s'ha anat traslladant fons del sisè pis a la seva ubicació definitiva (a la col·lecció principal, a Aribau, a Cervera, a Llatí, o Hispàniques, etc.). Amb això s'ha aconseguit reduir el número de volums del sisè pis, en vistes al seu trasllat futur a Aribau.

Al mateix temps, calia donar espai a la col·lecció de publicacions periòdiques, especialment, a la part que no és d'accés lliure, corresponent a la reserva de revistes, del tercer pis.

Amb aquest propòsit, i en col·laboració amb els companys de la Secció d'Informació Bibliogràfica, s'ha realitzat també una reubicació de fons del tercer pis, en el mateix sentit que els fons del sisè, esmentats més amunt.

#### Fusió amb Filologia

Continua el procés de fusió dels fons, entre l'antiga secció general i les biblioteques de filologia, malgrat que el ritme de les accions a la Biblioteca ha anat motivat per la falta d'espai, necessari per unificar les seccions que encara no ho estan (Hispàniques, Romàniques, Llatí...)

Considerant allò explicat més amunt (absència durant el 2002 d'espais nous amb els que poder treballar, i preparació dels pisos sisè i tercer), s'ha aprofitat per adequar els fons que s'anaven retirant del 6è i el 3r, en el sentit de la fusió: L'actuació respecte dels volums que s'anaven treballant era la següent:

- si el llibre ens interessa, el passem a la col·lecció unificada (catalogant-lo si calia), amb una nova signatura.
- si el llibre ens interessa, però és un duplicat, el passem a Aribau.

- si no ens interessa, però pot tenir algun interès pel seu contingut universitari, el passem a Cervera.
- si no ens interessa, I no té cap interès universitari, l'esporguem definitivament.

Amb aquest procediment, no finalitzat en acabar l'any, hem anat obrint espais nous, al mateix temps que racionalitzem el fons.

### Donatius

Durant el període ha continuat el flux de recepció de donatius habitual procedent dels diferents departaments de la facultat, així com de particulars i institucions:

- |   |             |
|---|-------------|
| - Del Departament de Filologia Alemanya   | 100 volums  |
| - Del Departament de Filologia Alemanya procedents del DAAD:                              | 80 volums   |
| - De Filologia Italiana   | 100 volums  |
| - Del Departament de Romàniques (Dr. Beltran)   | 100 volums  |
| <br>  |             |
| - De la Biblioteca personal de Pompeu Fabra, donats per Esquerra Republicana de Catalunya | 500 volums  |
| - De la biblioteca personal de J.M. Valverde  | 2168 volums |
| - De la biblioteca personal de G. Díaz Meyer  | 500 volums  |

Durant el 2002, s'ha aconseguit catalogar tot, excepte el donatiu de J.M.Valverde, que resta pendent per al 2003 (en total, s'han catalogat 1380 vols.).

A banda d'aquestes donacions, cal destacar la recepció de uns 1250 volums, procedents de la donació de la Biblioteca de Manuel Sacristán, de temes filològics.

### Reconversió de catàlegs

Durant el 2002 han continuat les tasques de l'equip de catalogació que es van iniciar el període passat. Tres bibliotecàries especialitzades en catalogació automatitzada han dirigit aquest equip, que s'ha incrementat amb 5 nous catalogadors, entrenats pels Serveis Tècnics.

El treball de reconversió s'ha concretat en diversos fronts:

- Catalogació de donatius

- Reconversió de “notícies 60”
- Reconversió pràcticament total de la secció de Llatí
- Reconversió molt avançada, a final d’any, de la secció d’ hebreu i Arameu (amb la col.laboració d’una becària amb coneixements d’ hebreu)
- Continuació de la reconversió a la secció d’Hispàniques.

A finals d’any, les xifres de volums introduïts per l’equip al catàleg automatitzat han estat:

**6.323** registres bibliogràfics introduïts al catàleg ,dels quals:

- 1.533 de compra, catalogats a Serveis Tècnics
- 4.790 de reconversió i donatius

**13.875** exemplars nous introduïts al catàleg, dels quals:

- 1.533 de compra, introduïts a Serveis Tècnics
- 1.380 donatius
- 10.962 de reconversió

### Esporgada

Durant el 2002 s’ha continuat amb la tasca d’esporgar el fons generalista procedent de l’etapa anterior , ubicat a la segona sala d’Aribau seguint el procediment iniciat l’any anterior, tot i afegint el procés explicat més amunt a propòsit del tercer i el sisè pis

S’ha revisat un total de **8.200** volums, dels quals:

- 6.800, en 170 caixes, per Cervera.
- 900 reubicats a la mateixa Àrea de Lletres.
- 500 desestimats

### Exposicions

Durant l’any 2002 s’han utilitzat les vitrines de la Biblioteca per a la realització de diverses mostres bibliogràfiques:

- Diada de les lletres gallegues
- Homenatge a Carmen Laforet, en el seu aniversari
- Homenatge a Luís CernudaHomenatge a Jacint Verdaguer

*Altres moviments*

*Altes :	Per donatiu :	<b>1.380 volums</b>
	Per compra :	<b>1.533 volums</b>
	Per D.L. :	<b>830 volums</b>
*Col.lecció Universitària :		<b>177 volums</b> . (d'un total de 3.604 vols.)
*Tesis doctorals microfityxades :		<b>3.298 volums</b> en total
*Col· lecció Reserva R :		<b>2.963 volums</b> en total
*Baixes:		<b>132 volums</b> .

5.1.1. Gestió i catalogació de monografies

**MONOGRAFIES . ESTADÍSTIQUES**  
**INCORPORACIÓ AL CATÀLEG I COMANDES DE L'ÀREA . 2002**

**NOVETATS AL CATÀLEG** ([www.bib.ub.es/bub/novetats.htm](http://www.bib.ub.es/bub/novetats.htm))

0700	GEN	FEB	MARÇ	ABRIL	MAIG	JUNY	JULIOL	AGOST	SETEM	OCT	NOV	DESEM	TOTAL
	376	284	153	208	163	252	153	121	324	391	502	311	3.238

**COMPRA** ([Perssub/adq/comrebp2002.htm](http://Perssub/adq/comrebp2002.htm))

0700	GEN	FEB	MARÇ	ABRIL	MAIG	JUNY	JULIOL	AGOST	SETEM	OCT	NOV	DESEM	TOTAL
	138	54	51	87	194	136	162	78	87	242	174	130	1.533

**ADQUISICIONS** (enregistraments al PIGA. Llibres gravats des de la biblioteca 2002)

0700	GEN	FEB	MARÇ	ABRIL	MAIG	JUNY	JULIOL	AGOST	SETEM	OCT	NOV	DESEM	TOTAL
	34	47	90	225	248	89	253		243	277	152	19	1.677

**CATALOGACIÓ Estadístiques** ([www.bib.ub.es/www6/6estad02.htm](http://www.bib.ub.es/www6/6estad02.htm))

0700	GEN	FEB	MARÇ	ABRIL	MAIG	JUNY	JULIOL	AGOST	SETEM	OCT	NOV	DESEM	TOTAL
reg.bibl.	634	368	350	721	736	343	661	430	304	706	515	550	6.318
reg.exe.	1.131	1.160	878	1.336	1.516	801	1.215	740	756	1.475	1.702	1.165	13.975

catalogació retrospectiva i donatius

## 5.2. – Moviments de préstec i catalogació

### 5.2.1. – Gràfics: Préstec: tipus d'usuari, data especial, material i llengües

#### ÀREA DE LLETRES SERVEI DE PRESTEC 2002

Mes	Total	Per dia	%	Per data especial	Préstecs	Renovacions
Gener	6085	276	12,68	235	3858	1992
Febrer	6019	273	13,12	140	4081	1798
Març	6370	289	11,96	212	3715	2443
Abril	7498	340	11,45	204	4386	2908
Maig	8562	389	12,19	250	5474	2838
Juny	5005	227	12,06	169	3257	1579
Juliol	3254	147	13,35	247	1684	1323
Agost	3044	138	14,26	136	1459	1449
Setembre	4167	189	12,26	163	2589	1415
Octubre	7248	329	11,24	192	4725	2331
Novembre	7344	333	11,41	160	4337	2847
Desembre	7081	321	12,04	146	4000	2935
<b>TOTAL</b>	<b>71147</b>	<b>269</b>	<b>12,11</b>	<b>2207</b>	<b>43327</b>	<b>25613</b>



## ÀREA DE LLETRES. SERVEI DE PRÉSTEC 2002

Préstecs. Any 2002				Desglossat per tipus d'operació		
	TOTAL	Per dia	%	P.data especial	Préstecs	Renovacions
Lletres	71147	269	12.11	2207	43327	25613

## Préstecs per tipus d'usuari. Any 2002

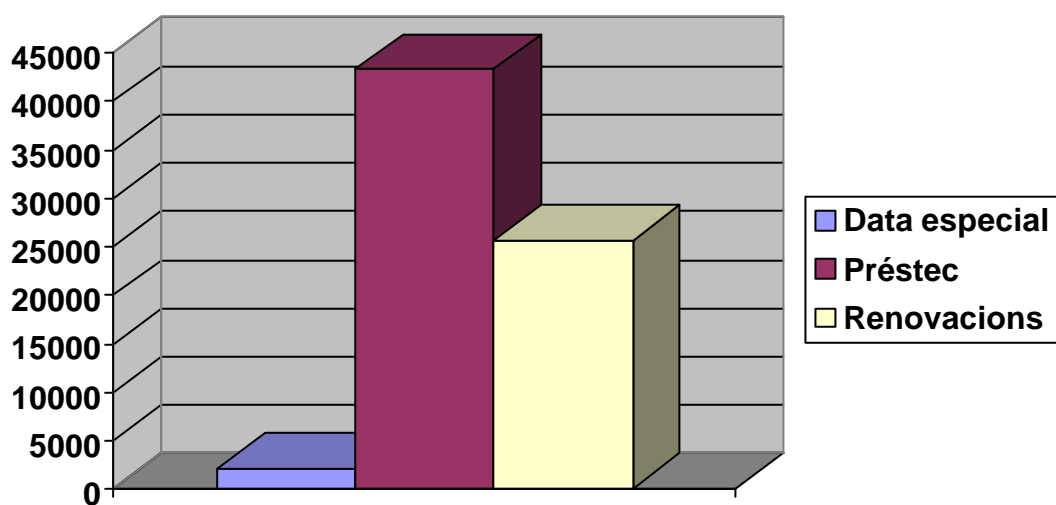
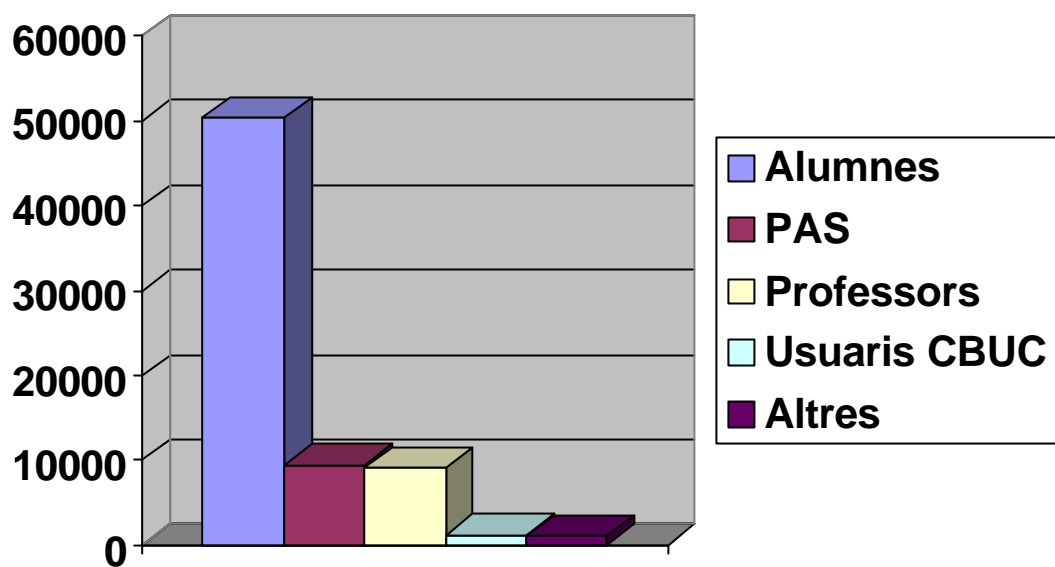
	TOTAL	Alumnes	P.A.S.	Professors	Usuaris CBUC	Altres
Lletres	71147	50373	9427	9070	1212	1065

## Préstecs per tipus de material. Any 2002

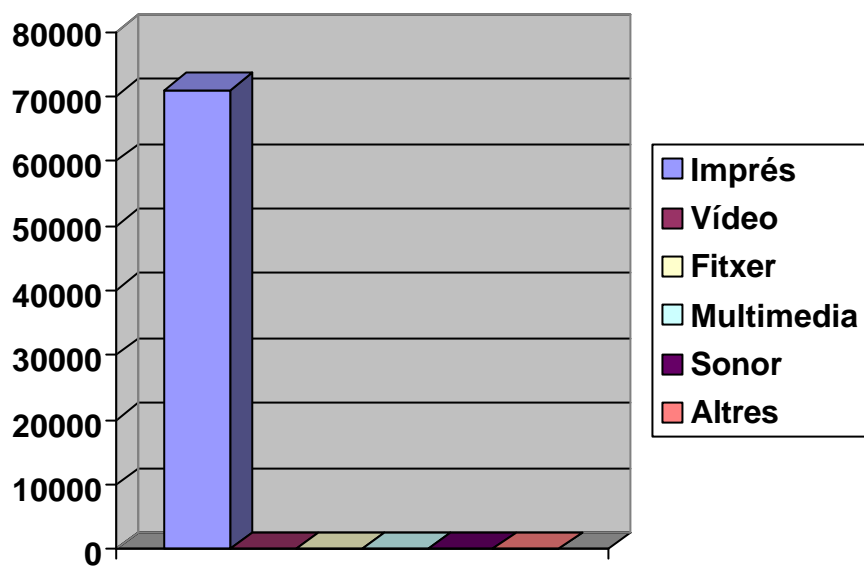
	TOTAL	Imprès	Vídeo	Fitxer	Multimèdia	Sonor	Altres
Lletres	71147	70941	15	36	48	0	107

## Préstecs per llengües. Any 2002

	TOTAL	Castellà	Anglès	Català	Francès	Italià	Alemanys	Altres
Lletres	71147	38016	8968	13807	2986	2980	2428	1962



Imprés: 70941  
Vídeo: 15  
Fitxer: 36  
Multimèdia: 48  
Sonor: 0



Altres: 107

### 5.3. – Servei de publicacions periòdiques

La secció de revistes s'ocupa de:

- Hemeroteca de Lletres	1650	Títols
- Revistes de la col·lecció universitària	266	Títols
- Revistes de reserva	582	Títols inventariats
- Revistes de la Biblioteca General	306	Títols

Les tasques que requereix el manteniment de les col·leccions, són les habituals en aquests casos: rebuda d'exemplars, fer el ckin, segellar i col·locar a les prestatgeries del material nou, reclamació si s'escau l'editor o distribuïdor, i endreçar el material usat pel lector.

Altres tasques també pròpies d'aquesta secció són:

- Confecció i manteniment d'inventaris
- Introducció de sumaris a la B.D.
- Procurar una bona catalogació
- Enviar Fotocòpies gratuïtes
- Gestió dels duplicats
- Vetllar per l'Intercanvi
- Enquadernacions
- Altes i baixes
- Enviar a altres centres material de poc us.

Seguidament ampliarem una mica més aquestes tasques.

#### Hemeroteca de lletres

#### El fons

Hemeroteca ens referim a les revistes pròpiament de filologia, es troben al 4art pis del dipòsit en ordre alfabètic de títols i de lliure accés. Hi ha unes 1650 col·leccions, de les quals 909 són títols vius, que provenen de:

Subscripcions	<b>620</b>
Intercanvis	<b>213</b>
	Amb l'Anuari de Filologia.....142
	Amb Aurea Saecula .....71

Donatius	<b>70</b>	D'aquests 29 són del Ministerio de Cultura.
Dipòsit Legal	<b>15</b>	

### *Els espais*

Aquest pis del dipòsit està totalment ocupat, això fa impossible el creixement natural de les col·leccions, per tant, es van treure col·leccions de poc us i es posen de moment al tercer pis del dipòsit junt amb les col·leccions antigues. Aquest any se n'han traslladat 53 títols.

### *Reserva*

Ens referim a les col·leccions situades al tercer pis. Aquestes revistes són procedents de l'Hemeroteca de Filologia, de la Biblioteca General i aquest any s'hi han incorporat col·leccions procedents de les diverses facultats de la Universitat, amb l'intent d'unificar tota la Reserva. És dona un núm. correlatiu precedit de les lletres RR-

### *Revistes de la Col·lecció Universitària*

Aquí hi trobem totes les publicacions periòdiques que genera la Universitat de Barcelona, ja sigui en l'àmbit administratiu com acadèmic. Esta ubicada al tercer pis del dipòsit. Cada títol té un núm. correlatiu precedit per: Urev. Actualment hi ha 266 col·leccions.

### *Revistes de la Biblioteca General*

Les revistes de la B.G. que no es varen enviar a altres facultats són al dipòsit d'Aribau. Això fa que alguna col·lecció molt sol·licitada hagi hagut de ser traslladada al dipòsit per facilitar la consulta.

Actualment hi ha a Aribau **306** Títols.

### *Inventaris*

Degut a la dispersió de revistes, col·locades en diferents espais de la biblioteca, i al no poder fer la cerca per signatures de revistes en el catàleg, s'han anat confeccionant amb ACCES o manuals diversos inventaris de les revistes, segons espais o col·leccions per tal de poder fer revisions exhaustives i poder dur un control rigorós.

### Catalogació

Aquest any s'han enviat per catalogar **88** noves revistes, procedents de donatius i intercanvis. Algunes d'aquestes revistes forma part de la Col·lecció Universitària, o bé s'han catalogat de nou.

### Sumaris

La base de dades de sumaris està alimentada per Swets, membres del consorci, i alguns els introduïm des de la nostra secció.

- Títols introduïts des de Lletres: 181
- Total de sumaris introduïts: 779
- Subscriptors: 262
- Consultes des del setembre de 1999: 2367
- Sumaris Introduïts des de Lletres durant 2001 : 140

### Fotocopies gratuïtes

Número de comandes Tramitades. **260** Derivades **12** Denegades **65**

### Revistes Electròniques

A finals del 2002 es tenia a REX **201** títols, això fa que durant aquest any s'han incorporat **29** revistes electròniques des de l'àrea de Lletres.

### Duplicats

Amb els exemplars duplicats que arriben a la biblioteca, es gestiona des de la secció una base de dades amb la finalitat de distribuir llistes de duplicats. També fem revisions de les llistes de duplicats que ens arriben per veure si es poden completar alguna col·lecció. Per aquest sistema s'han aconseguit 28 exemplars-

### Intercanvi

Les revistes que es fan intercanvi són les que produeix la facultat, actualment es manté Intercanvi de les revistes Aurea Saecula, i L'Anuari de filologia, Aquest any s'han incrementat amb 4 títols nous.

### Enquadernacions

S'han enquadernat uns **40 vols.** de l'hemeroteca.

**Baixes / Altes**

S'ha donat de baixa al no publicar-se la revista. **Métrica**

Les altes han estat: **Claves de razón práctica, Stilística e métrica italiana**

**5.4. – Servei d'Informació bibliogràfica****Horari**

L'horari del Servei és de 8 del matí a les 9 del vespre, de dilluns a divendres.

**Personal**

BIBLIOTECARIS:

**MATÍ:**

Imma Marín.....de 8 a 14,30 h.  
 Àngels Gaya.....de 8 a 14,30 h.  
 Josep Turiel.....de 8,30 a 15 h.  
 Esther Acereda.....divendres de 11 a 13,30 .

**TARDA:**

Esther Acereda.....de 14 a 20,30 h.  
 Josep Turiel.....dimecres de 15,30 a 16 h.  
 Imma Marín.....dimecres de 15 a 17,30 h.  
 Àngels Gaya.....dilluns de 15 a 17,30 h.

AUXILIARS DE BIBLIOTECA

**TARDA:**

Gabriel Tomás.....de 14,30 a 21,30 h.

BECARIS

Han estat assignats dos becaris (un per torn) durant aquest període (de 10 a 13 h i 6 a 19 h), de dilluns a divendres.

**5.4.1. – Activitats del servei****Propostes d'adquisicions**

A partir del pressupost extraordinari que s'atorgà al SIB en el període 2001-2002, a banda del pressupost ordinari assignat al servei, s'han fet una llarga llista de propostes fruit de "l'especialització" dels bibliotecaris del SIB que lligaria amb el mateix desplegament de la estructura temàtica que es vol donar a l'Àrea (així Gabriel

Tomàs ha passat exhaustives llistes per a completar la col·lecció de Grec, Esther Acereda per a tot allò detectat a la bibliografia dels dossier, J. Turiel amb la col·lecció de Semítiques, etc.).

És MOLT IMPORTANT insistir en aquesta introducció en la diversificació de tasques que han assumit els bibliotecaris del servei: catalogació (la quasi totalitat del personal s'ha format o s'està formant), classificació (material de nova catalogació o fons esporgat del 3er i 6è pis de la Biblioteca), esporgada (3er pis, 6è pis), neteja del catàleg manual, control de tesis i tesines de la Facultat TOTALMENT disperses, revisió de la bibliografia acadèmica i de les col·leccions obertes i incompletes a la Biblioteca.

En aquest mateix sentit i sense deixar MAI les obligacions pròpies del servei, s'ha anat diversificant les tasques en funció de les prioritats marcades per l'Àrea (accessibilitat i fusió del fons, que implica especialment, la esporgada massiva de les col·leccions dels diferents dipòsits tancats amb la valoració i priorització del fons no esporgat. Una bona part d'aquest fons redireccionat cap a les biblioteques de les altres Àrees, Cervera o l'esporgada directa). S'ha assumit la revisió i organització del fons de Semítiques (antic Hebreu i Arameu, ara ja quasi en la seva totalitat incorporat al catàleg gràcies al treball d'E. Domínguez). Voldria assenyalar que totes aquestes “noves tasques” s'han agafat amb interès i amb molta empena.

Tota aquesta diversificació de tasques que, insisteixo, es corresponen amb l'estructura que mica a mica es vol anar donant a la Biblioteca, no ha implicat mai l'abandó de les tasques lògiques del SIB: Imma Marín forma part de l'equip de recursos generals de la web de la BUB, Àngels Gaya continua portant el SOD de l'Àrea, Gabriel Tomàs el manteniment de la reestructurada web de l'Àrea, Esther Acereda els dossiers, etc.

Dels productes que els servei va proposar al i que ja comentàvem l'any passat només es va adquirir el PCI Full Text de Chadwyck (resten pendents a les propostes concretes pel Consorci Muse i Literature Online que permetria passar la base de dades MLA a la llistes de productes del CBUC donat que es una bbdd's comprada per tothom i amb els serveis afegits de Wilson Web: més de 600 revistes full-text lligades a la base de dades o una llarga llista de obres de referència lligades a la nostra especialitat).

Han estat més de 750 títols (veure annex. 1 pel que fa a les propostes de compra del servei), una part dels quals (82) es van aconseguir per donatiu i una gran majoria aquest any per desiderates (platejades pel propi servei, tal i com s'esmentava en la



primera part d'aquesta memòria). S'inclouen, però, aquesta vegada els 34 títols de gran obres annexionades a la secció de referència i provenint de Departaments (especialment Semítiques i del Fons del Centre d'Estudis de l'Antic . El pressupost inicial superava lleugerament el milió i mig de pessetes (semblant a l'any anterior, però amb l'ampliació que es va haver de realitzar per a completar la llista de títols proposada pel SIB i destinada fonamentalment a completar col·leccions).

La majoria de títols proposats en el disseny de la Secció de Referència el curs anterior (veure Memòria SIB 2001) han estat adquirits. Continua pendent el projecte de canvi de suport (paper / cd-rom) d'una sèrie de bibliografia ja editades totalment en suport electrònic i de les quals ja han estat informats els departaments implicats (Índex Islamicus on CD-ROM, Linguistic Abstract, L'Année Philologique, Bibliographie de l'Humanisme et de la Renaissance etc.

A la Base de Dades de Noves Adquisicions (FE5, propostes 2000-2001) resten pendent d'adquirir 275 títols proposat pel personal del SIB o via desiderata). Els títols esgotats s'han continuat aconseguint via PI/SOD, fotocopiats, enquadrats i catalogats, per tal de completar buits en el fons específic de referència (en total 22, inclosa la bibliografia acadèmica extreta dels dossier electrònics).

S'ha procurat mantenir equitativament el repartiment de títols entre les diverses especialitats de la facultat tenint molt en compte els buits de la col·lecció (especialment entre les dites filologies menors) i l'actualització de les col·leccions envellides (això pel que fa a la referència estrictament, car com ha quedat clar algunes especialitats s'han rebut una forta injecció per tal de completar col·leccions).

Tanmateix, s'ha procurat "ajudar" en la revisió de la bibliografia acadèmica que s'ofereix en els dossier de l'assignatura (el SIB ha estat enllaçant la bibliografia citada pels professor i és el responsable directe del servei des de l'1 de setembre del 2000.

La manca d'espai ens ha obligat a continuar l'esporgada de la secció (veure **Revisió de pautes de la col·lecció de referència**, Memòria de l'any 2001, annex num. 2, actualitzades aquest any). Algunes obres de consulta bàsica, com ara els grans catàlegs de biblioteques, s'han hagut de reubicar al dipòsit de la biblioteca, enviar a d'altres biblioteques o a Cervera.

#### 5.4.2. – Formació d'usuaris

##### Dades de formació. Sessions impartides

##### PER ALUMNES (primer cicles):

<i>NUM. DE SESSIONS</i>	<i>PLACES OFERTADES</i>	<i>ASSISTENTS</i>
<b>53</b>	530 (950 hores)	268

**Nota:** No s'ha cobert ni el 40% de tota l'oferta de formació oferta per l'Àrea aquest any, una mitjana que, malauradament lliga i coincideix amb el resultat d'altres períodes acadèmics anteriors (en gran part cobert pels alumnes de 1er curs i les sessions pensades exclusivament per a ells). El total inclou les xerrades informatives introductòries, les especialitzades o de segon nivell, les formacions específiques “directament” sol·licitades per professors o realitzades en departaments i/o aules d'informàtica de la Facultat.

##### PER PROFESSORS (Organitzat conjuntament amb departaments de Filologia):

<b>NÚM. DE SESSIONS</b>	<b>PLACES OFERTADES</b>	<b>ASSISTENTS</b>
GENERALS: 6	100 (200 hores)	58
PER ESPECIALITATS: 7*	70 (75 hores)	54

\* Sessions organitzades sobre fonts i recursos per especialitats concretes, a diferència de la primera proposta que pretenia mostrar les possibilitats de recerca de la BUB. Com en el cas anterior tampoc s'han cobert les expectatives de l'organització.

##### SESSIONS ESPECIALS DE FORMACIÓ:

Directament a l'aula*	3	348 alumnes
Per Erasmus i anglosaxons**	3	23 alumnes
Per doctorants i postgraus***	5	32 alumnes
Assistència a congressos, seminaris, etc.****	4	no comptabilitzat
Cursos d'extensió universitària	1	no realitzat
Visites organitzades	1	no comptabilitzat

Assistència a cursos de formació*****	5	75 (25x3)
C.O.U. i estudis preuniversitaris	6	72

- Insistim en un discurs que ja vàrem expressar l'any passat: Malgrat la il·lusió de tornar a realitzar un Curs d'Extensió Universitària en Fonts d'Informació en Filologia (veure annex núm. 7) no es va poder realitzar al no cobrir-se el mínim necessari per a la realització de curs. Poden ser moltes les raons, però entenem que la fonamental és l'exagerada proliferació de pseudo-cursos de **FORMACIÓ D'USUARIS** emmascarats i decorats amb noms com: Bases Intrumentales, Information Resources o Gimkama bibliotecària (hem comptabilitzat més de 8 aquest darrer any), que no ofereixen el nivell de qualitat necessària, trepitgen la nostra feina formativa i generen malentesos entre els alumnes que donen encara més feina al personal de taulell d'IB. Fóra un tema a tracta a la Comissió de Biblioteques de la Facultat. Veure pp. 83-84, annex. núm. 7 (sol·licitud de cursos d'extensió universitària).

\* Durant aquest any es proposà la formació directament en l'aula del personal del servei. De les tres sessions ofrenades, dues foren per alumnes del Dep. d'Hispaniques i 1 per alumnes de Semítiques.

\*\* S'organitzaren sessions especials per alumnes estrangers (ofrenades en anglès i francès) demanades per l'Oficina Erasmus-Sòcrates i el Departament d'Anglogermàniques. En aquest període alguns departament han ofert sessions específiques, en la pràctica organitzades pel propi departament i al final realitzades per bibliotecaris, per raons òbvies.

\*\*\* Des de fa anys s'oferien sessions formatives per a doctorands i post-graus. Curiosament hem treballat més per altres Divisions (especialment la cinquena) que per a la nostra.

### **Algunes tasques remarcables**

- S'ha continuat amb la revisió de les guies d'ajuda a la recerca (CD-ROMs, especialment).
- Dos companys del servei (Imma Marín i Gabriel Tomàs) continuen col·laborant activament en el disseny de dos dels apartats bàsics del nou web de la BUB: Recursos temàtics i recursos generals.

- Manteniment de la Intranet de l'Àrea (hi trobareu més informació a l'annex núm. 10 de la Memòria del SIB de l'any 2000). on es va incorporar la proposta: [Programació dels bibliotecaris temàtics](#).
- Revisió de la base de dades de tesis i tesines començada l'any anterior, amb la incorporació d'una simple classificació per recuperar el contingut. La revisió, de fet, s'ha convertit actualment en una UNIFICACIÓ de totes les diferents col·leccions absolutament disseminades per seccions i departaments de l'edifici (inclòs el propi Deganat). S'han recuperat tesis i tesines dipositades a Cervera i sense cap control per tal d'unificar la col·lecció.
- Revisió i manteniment del FFPI Per a més dades sobre el manteniment i nivell de consultes dels recursos del web de l'Àrea .
- Manteniment de la base de dades interna pel control dels usuaris del SOD del CBUC que s'emporten el material en préstec (usuaris + préstec). Control del préstec de CUCC (base de dades interna de préstec. Vegeu annex 5 d'aquesta memòria).
- Visites concertades per a grups amb necessitats concretes
- Assistència a cursos del CBUC i, en el cas, de I. Marín, planificació, gestió i realització del curs "BIBLIOTECARIS TEMÀTICS".
- ACTUALITZACIÓ del directori d'institucions elaborat pel servei a l'Intranet de l'Àrea.
- El SIB ha continuat col·laborant amb la revisió, esporgada i manteniment de la nova col·lecció d'Hebreu i Arameu recentment incorporada al fons de la biblioteca. S'ha acabat totalment la revisió del fons, inclosos els títols dipositats al departament o a l'IEOA.

### **Manteniment del catàleg**

No s'ha revisat de nou el catàleg manual, tal i com hem fet aquests darrers anys, perquè, de fet, la mateixa esporgada ja ens ha permès continuar amb la neteja.

### **OCE**

El SIB és l'encarregat directe de tenir cura del servei de fotocòpies de l'Àrea de Lletres, així com de comunicar les incidències a la Cap d'Àrea. Aquest darrer any i sobre tot a partir de l'estiu la majoria de avisos a l'empresa OCE s'han fet per telèfon i no pas per FAX com fins ara, de manera que el control estricte que portàvem dels avisos es limita aquest any als reiteratius i/o urgents.

### 5.4.3. – Préstec interbibliotecari

Al text de la memòria trobareu les dades sobre el SOD de l'Àrea (no incloses les dades obtingudes del servei centralitzat). També podeu la llista de usuaris que han sol·licitat documenta del CBUC en préstec.

- Les sol·licituds d'obtenció de documents es fan directament per part dels usuaris mitjançant la pàgina web.
- Les estadístiques de llibres i fotocòpies servits per l'Àrea les controla el **SOD General**.
- Des de que es va iniciar el préstec a domicili dels llibres del Consorci, s'han fet un total de **130 préstecs**.
- La nostra pròpia llista d'usuaris que utilitzen el servei des de l'Àrea de Lletres té un total de **191 registres**.

### 5.4.4. – Manteniment del web de l'Àrea

Encetada a començaments d'any, la nova disposició del nostre web, així com la renovada filosofia que el forneix, ha suposat -en la pràctica- una reducció substancial del nombre de pàgines pròpies en favor dels recursos gestionats per la UTI i que es poden consultar a la pàgina principal de la Biblioteca de la Universitat de Barcelona (<http://www.bib.ub.es>) sota els epígrafs: **Guia d'Informació General** i **Guia de Recursos Internet**.

Per tant, en aquests moments, la Biblioteca de l'Àrea de Lletres s'encarrega únicament de la gestió i del manteniment de l'anomenada **Guia temàtica de Filologia** que segueix, en línies generals, la filosofia de l'antic aplec de recursos **Fent Filologia per Internet** (<http://www.bib.ub.es/www8/0rec.htm>). Aquest nou **FFPI** s'ha redissenyat seguint els criteris aprovats per la direcció tècnica de la BUB i s'ha anat afegint al llarg d'aquest any a la resta de recursos de la nostra guia temàtica amb l'objectiu de fer la seva consulta més directa i senzilla. A hores d'ara (desembre 2002), les especialitats filològiques que ja es poden consultar al FFPI són les següents: Alemany, Anglès, Àrab, Català, Espanyol, Francès, Grec, Hebreu, Italià i Lingüística.

A més, la nova redistribució de tasques entre les diferents biblioteques i la unitat central, així com els criteris renovats de la pàgina pròpia també han comportat un descens significatiu en el nombre d'enllaços que depenen directament de la Biblioteca

de Lletres, la qual cosa resta ben palesa en l'informe estadístic que presentem a continuació.

### Informe d'enllaços amb problemes

Al llarg de tot l'any 2002 s'han efectuat 3 revisions completes dels enllaços tant interns com externs que hi ha a les pàgines del web de la Biblioteca de Lletres. Entenem per enllaços interns no les àncores que hi ha dins d'una mateixa pàgina sinó més aviat aquells enllaços que porten a altres pàgines elaborades per la biblioteca. Quant als externs, són aquells que porten cap a pàgines l'autoria de les quals és altra que la de la biblioteca.

La informació sobre enllaços defectuosos presenta *grosso modo* quatre categories de problemàtica diferent que nosaltres hem englobat en els quatre apartats següents:

- a) **Pàgines comprovades i correctes:** són aquells enllaços que tot i aparèixer com a defectuosos en el report de links, han fet la connexió sense cap problema en el moment de la revisió manual.
- b) **Pàgines corregides:** es tracta d'enllaços que s'han mantingut al nostre web després d'haver corregit l'adreça URL que havia oscil·lat mínimament al llarg del temps.
- c) **Pàgines donades de baixa:** pàgines que han estat eliminades de la relació de recursos seleccionats perquè ja no s'hi troben o bé perquè han estat substituïdes per altres pàgines de millor qualitat.
- d) **Pàgines noves:** pàgines afegides de bell nou a la selecció de recursos ja sigui com a incorporació ex novo, ja sigui en substitució d'altres pàgines de temàtica o contingut semblant.

### Revisió de les pàgines del web de la biblioteca de lletres

Aquí presentem les xifres de les revisions efectuades en base al report de *links* defectuosos que periòdicament ens tramet la direcció tècnica de la BUB.

#### ➤ Informe del revisor de links de pàgines de l'àrea (Març-2002)

	Núm. de pàg.	Tant per cent
Pàgines comprovades i correctes	3	33,3%
Pàgines corregides	2	22,2%

Pàgines donades de baixa	4	44,3%
<b>Total de pàgines revisades</b>	<b>9</b>	<b>100,0%</b>

➤ **Informe del revisor de links de les pàgines de l'àrea (Juliol 2002)**

	Núm. de pàg.	Tant per cent
Pàgines comprovades i correctes	1	4,1%
Pàgines corregides	3	12,5%
Pàgines donades de baixa	5	20,8%
Pàgines noves	15	62,5%
<b>Total de pàgines revisades</b>	<b>24</b>	<b>100,0%</b>

➤ **Informe del revisor de links de les pàgines de l'àrea (Novembre 2002)**

	Núm. de pàg.	Tant per cent
Pàgines comprovades i correctes	1	1,7%
Pàgines corregides	4	6,8%
Pàgines noves	43	74,1%
<b>Total de pàgines revisades</b>	<b>58</b>	<b>100,0%</b>

**Algunes conclusions**

1. **Pàgines donades d'alta:** En aquest apartat s'han inclòs aquelles pàgines que s'han anat afegint als recursos per especialitats filològiques, la major part de les quals ja eren presents a l'antic FFPI i que ara es troben en la base de les noves pàgines redissenyades per fer més ràpida la seva consulta.

2. **Pàgines donades de baixa:** Cal destacar que el nombre de pàgines donades de baixa ha caigut espectacularment si comparem les dades amb anys anteriors donat que ara tenim un web més amanós i amb criteris de selecció més estrictes.

### La intranet de l'àrea

El manteniment de les pàgines de la intranet de l'Àrea pot resumir-se en el següents apartats:

- a) Posada al dia de la pàgina **Comissió de la Biblioteca**, efectuada al maig de 2002, per tal de reflectir la renovació del càrrecs que la formen.
- b) Canvis en la pàgina de **Bibliotecaris temàtics i grups de treball**, introduïts al juny de 2002, per tal de recollir el nou esquema de la biblioteca en la distribució de les tasques bibliotecàries.
- c) Manteniment de la pàgina **Funcions del personal**, febrer de 2002, per tal d'afegir petits retocs en la presentació del perfil professional dels membres de la biblioteca.

### 5.4.5. – Tesis de Llicenciatura i doctorals

Una de les tasques que ens hem proposat al Servei d'Informació Bibliogràfica, es la d'unificar tots els fons de Tesis de llicenciatura i Tesis doctorals, els quals estaven repartits entre les diverses seccions i departaments de la Facultat.

### Recuperació del material

- a) Tesis de llicenciatura → Provenen de: Secció de Romàniques, Secció de Llatí, Secció d'Hispaniques i Secció de Semítiques. Departament d'Ítalià
- b) Tesis doctorals → Provenen de: les diferents seccions de l'Àrea de Lletres i donacions fetes per la Divisió I.

### Procediment i estat actual

El motiu d'aquest treball ha estat el poder facilitar a l'usuari informació més especialitzada i que la pugui tenir al seu abast. Mitjançant un registre automatitzat hem començat a fer un control dels documents posant unes dades concretes com: autor, títol, director, departament al qual pertany, matèries i un número de registre. Això ens permetrà localitzar el material més fàcilment.



Estem dipositant aquests documents en el soterrani de l'edifici d'Aribau, amb un topogràfic correlatiu, diferenciant les Tesis de llicenciatura de les Tesis doctorals.

### **Dades tesis de llicenciatura**

Registrades: 1034

Desglossades per especialitats en:

Filologia alemanya	4
Filologia anglesa	6
Filologia àrab	5
Filologia catalana	319
Filologia francesa	55
Filologia gallega	2
Filologia grega	140
Filologia hispànica	141
Filologia italiana	6
Filologia llatina	246
Filologia portuguesa	2
Filologia romànica	27
Filologia semítica	28
Lingüística	42
Altres especialitats:	11

Per registrar: 500

### **Dades tesis doctorals**

Registrades: 778 (Deganat + Aribau)

Desglossades per especialitats (només Aribau)

Filologia alemanya	6
Filologia anglesa	15
Filologia àrab	15
Filologia catalana	75
Filologia eslava	4
Filologia francesa	12
Filologia gallega	5
Filologia grega	26
Filologia hispànica	86
Filologia italiana	7
Filologia llatina	20
Filologia portuguesa	2
Filologia romànica	37
Filologia semítica	19

Lingüística	10
Altres especialitats	12
Per registrar:	20

#### 5.4.6. – Adquisicions del Servei

Taula de distribució de les adquisicions del servei per departaments i per tipologies (obres de referència).

(\*)No comptabilitzades

<b>Tipologia</b>	anglo.	cata.	class.	eslav.	espanyol	lingüís.	lit.comp.	romàn.	semiti.
anuaris	4	1	3	1	3	3	1	4	3
bibliografia	2	3	2	2	4	2	2	19	7
diccionaris	18	9	13	5	24	7	13	17	19
enciclopèdi	3	6	6	4	11	2	6	11	23
bases de d.	0	1	1	1	4	2	0	0	3
corpus	1	1	1	0	8	4	1	3	1
cd-roms (1)	2	1	1	1	4	0	2	5	0
guies biblio.	1	1	1	1	2	2	3	4	1
desiderates	*	*	*	*	*	*	*	*	*
atles	0-1	1	1	1	2	0	3	2	4
informàtica	0-1	2	1	1	3	2	2	1	1
indexs	1	2	3	1	2	1	2	1	1
manuals	9	3	3	2	4	5	1	5	5
vocabularis	5	3	1	2	1	1	2	5	1
avaluació	2	2	3	2	2	0	1	4	1
històries	4	1	2	1	3	1	2	2	1

NOTA: S'inclouen en cd's i bbdd's les actualitzacions realitzades, canvis de versió o d'editorial. S'inclouen donatius i dipòsit legal, així com es comptabilitzen les obres actualitzades per volums (per la singularitat de les OR) i no per títols. Les incorporacions de Semítics es comptabilitzen com a novetats.

Taula per especialitats concretes: llengües i temes (S'inclouen donatius INCORPORATS A LA SECCIÓ DE REFERÈNCIA)

ALEMANY	17	ITALIA	11
ANGLÈS	64	LLENGUA*	53
ARAMEU	9	LITERATURA*	29
ÀRAB	4	LLATÍ	28
CATALÀ	21	NORUEC	0
DANÈS	0	POLONÈS	8
ESPANYOL	98	PORTUGUÈS	9
FRANCÈS	31	PROVENÇAL	1
GALLEC	21	REFERENCIA*	73
GREC	11	ROMANÈS	2
HEBREU	36	RUS	8
INDOEURO	3	SUEC	1

NOTA: Una mateixa obra de referència pot servir per més d'una especialitat. Els apartats amb \* coincideixen amb les generalitats.

Altres llengües : **112**

#### 5.4.7. – Cerques bibliogràfiques

Institució que la demana	Gen	Febr	Mar	Abri	Mai	Jun	Juli	Ago	Sete	Octu	Nov	Dese	TOT	%
Universitat de Barcelona	8	4	9	11	16	2	15	8	11	13	9	12	118	44,0
Altres Universitats Catalanes	2	2	2	2	2	4	2	1	2	3	5	2	29	10,8
Altres Universitats de l'Estat	1	1	3	6	3	5	3	2	2	3	2	2	33	12,3
Universitats de l'estranger	2	1	2	3	3	2	3	5	4	3	3	2	33	12,3
<b>Altres Institucions</b>	3	3	7	4	5	3	2	3	8	8	3	6	55	20,5
<b>TOTALS</b>	16	11	23	26	29	16	25	19	27	30	22	24	268	100
Tipus d'usuari	Genr	Febr	Mar	Abri	Mai	Jun	Juli	Ago	Sete	Octu	Nov	Dese	TOT	%
Estudiants de 3er. cicle	5	6	7	8	14	4	15	9	10	17	6	8	109	40,7
Estudiants de 1er. i 2n. cicle	1	1	3	3	3	2	1	2	2	1	3	4	26	9,7

<b>Professors</b>	3	2	4	5	5	4	3	1	2	3	3	1	36	13,4
<b>Bibliotecaris/Documentalistes</b>	1	1	3	6	3	3	2	3	3	5	3	3	36	13,4
<b>Altres</b>	6	1	6	4	4	3	4	4	10	4	7	8	61	22,8
<b>TOTALS</b>	16	11	23	26	29	16	25	19	27	30	22	24	268	100
<b>Bibliotecari</b>	Gen	Febr	Mar	Abri	Mai	Jun	Juli	Ago	Sete	Octu	Nov	Dese	TOT	%
<b>Imma</b>	4	3	3	6	8	5	8	10	9	11	6	5	61	22,8
<b>Josep</b>	2	1	3		4	2	1	1	9	5	2	2	32	11,9
<b>Angels</b>	1	1	2	3	3	2	4	3	3	3	5	2	32	11,9
<b>Gabriel</b>	4	2	9	6	7	5	7	2	2	4	3	4	55	20,5
<b>Esther</b>	5	4	6	11	7	2	5	3	4	7	6	11	66	24,6
<b>TOTALS</b>	16	11	23	26	29	16	25	19	27	30	22	24	268	100
<b>Via arribada</b>	Gen	Febr	Mar	Abri	Mai	Jun	Juli	Ago	Sete	Octu	Nov	Dese	TOT	%
<b>CORREU</b>	1	1	3	1	2	0	3	1	2	3	1	2	20	7,5
<b>E-MAIL</b>	6	2	8	8	3	4	7	5	6	5	5	3	62	23,1
<b>TELÈFON/FAX</b>	2	2	3	4	8	6	3	4	9	9	5	9	64	23,9
<b>TAULELL</b>	7	6	9	13	16	6	12	9	10	13	11	10	122	45,5
<b>TOTAL</b>	16	11	23	26	29	16	25	19	27	30	22	24	268	100

NOTA: Descartem a partir d'aquesta Memòria 2002 la publicació de les dades de les cerques puntuals per considerar-les irrelevantes. De fet, si contrastem les dades d'aquests anys pel que fa a consultes de caire referencial veurem dues coses remarcables: l'augment de les consultes via e-mail i l'estancament (a la baixa) de les consultes en general (10% -) i les que es fan via telèfon, fax i taulell en particular.

NOTA II: Per a la consulta de les estadístiques de bases de dades adreceu-vos a la pàgina web de la BUB Estadístiques: <http://www.bib.ub.es/estadistica/bbdd/index.htm> (es constatarà, però, que no hi ha hagut valoracions a l'alça pel que fa als productes Webgen i en alguns casos el núm. total s'ha reduït al haver passat algunes bases de dades a consulta online i monousuari).

#### 5.4.8. – Dossiers electrònics

##### Novetats

Aquest curs hi ha hagut algunes modificacions pel que fa a la gestió i funcionament dels dossier:

Tots els membres de la llista de dossier electrònics van rebre un mail informatiu sobre els canvis que s'han produït:

1. Incorporació de programa gestor de les bibliografies: Des d'aquest curs hi ha un programa gestor de bibliografies incorporat als dossiers. Els professors no tenen accés a aquesta opció. El que fan és indicar els canvis que s'han de fer i els editors de biblioteca fan les modificacions o actualitzacions dels fitxers de bibliografia. D'aquesta manera evitem errades o modificacions incorrectes fetes pels professors i que en alguna reunió de dossiers hem mencionat. Al final de l'informe trobareu més informació sobre aquest sistema.
2. Creació de dossiers: fins ara els professors podien crear els seus dossiers. A partir d'aquest curs ja no tenen aquesta opció. Si necessiten la creació de nous dossiers ho han de sol·licitar.
3. Llistes d'alumnes: Des d'aquest curs els professors disposen de les llistes dels alumnes que tenen matriculats a les seves assignatures. Llavors quan el professor s'identifica com a editor al dossier, pot veure la llista dels alumnes i la foto.
4. Identificació alumnes: Fins el curs passat els alumnes s'identificaven amb el seu nº de carnet de biblioteca i DNI. Ara han de demanar contrasenya a partir de la plana principal de dossiers a la zona d'identificació d'estudiants fent un clic sobre l'enunciat "No tinc identificador". Per tenir contrasenya han d'estar matriculats. Tenim un nº fictici per aquells estudiants que no s'han matriculat encara i que necessiten accedir als dossiers. Si el necessiteu el tenim al préstec.
5. Sessions informatives a biblioteca respecte el perfil de bibliotecari temàtic: al estiu vam començar a la biblioteca les sessions informatives pel personal. Es va decidir que abans de posar en pràctica la figura del bibliotecari temàtic cal que tothom expliqui la feina que fa per veure el temps que comporta, aprendre coses noves i veure de quina manera podem organitzar-nos. Doncs bé, ja hem fet també la sessió de dossiers dintre del programa del Servei d'Informació Bibliogràfica.

### Valoració dels resultats respecte a les propostes fetes al curs 2001/2002

#### **Revisió de dossiers:**

El curs passat va quedar pendent de revisió l'ensenyament d'Hispaniques. Aquest estiu hem revisat de nou tots els dossiers i hem fet relació de tots els llibres que no tenim i de tots els articles i capítols que no tenim. A partir d'aquesta revisió s'han fet dos llistes:

- a) **Llista dels articles i capítols de llibre que no tenim:** el que fem amb aquest material és intentar recuperar-ho a partir del servei de fotocòpies gratuïtes i loans (si el trobem en altres seccions de la BUB). Si no hi és a la BUB el demanem als professors responsables de les assignatures i si no el tenen els hi consultem si veritablement és necessari. Si diuen que sí, el demanem mitjançant el Servei d'Obtenció de Documents.
- b) **Llista de llibres que no tenim:** s'ha revisat el catàleg manual pel que fa als llibres anteriors al 1979. Si els trobem es cataloguen i es fa l'enllaç. La resta de llibres no trobats s'han passat per comprar.

#### **Manteniment continuat dels dossier:**

Com cada curs, he fet les modificacions i actualitzacions pertinents que els professors m'han demanat. Això comporta no només modificar les dades generals del dossier com, per exemple, professors, hores de visita, etc., sinó també l'actualització de fitxers, digitalització d'articles, etc.

#### **Digitalització de documents:**

Al mes d'octubre la Lluïsa Núñez ens va presentar els responsables de la Unitat de Suport a la Docència (USD). Aquesta Unitat, entre daltres coses, ens donarà suport pel que fa a la digitalització d'articles, així com per la creació de materials especials com fitxers de música, pel·lícules, etc., que els professors vulguin incloure als seus dossiers. Aquests tipus de materials es feien abans a partir del centre d'audiovisuals, però ara la USD utilitzarà tots els mitjans que hi ha a la Universitat per tal de donar resposta a les necessitats del professorat. Aquesta Unitat està dotada de becaris i tenen un despatx a l'Edifici Històric de Plaça Universitat, davant dels Estudis Hispànics i un altre a Baldiri i Reixac. La nostra coordinadora és Mireia Casas.

Ara la manera de treballar amb la digitalització és la següent: Els professors es poden posar en contacte directament amb la USD per la recollida dels materials i per

indicar com volen que es digitalitzin. També poden portar els materials a biblioteca i jo em poso en contacte amb la Mireia.

Quan es tracta d'un gran volum de material, el passo a la USD, però si un professor porta un article o uns mapes i vol que apareguin amb una certa urgència, el fem a biblioteca.

Ja s'estan digitalitzant materials per assignatures de segon quadrimestre. Normalment els becaris de la USD es posen en contacte amb els professors si tenen problemes i ens avisen quan els materials ja estan preparats per pujar-los al dossier.

Els articles que s'han inclòs als dossiers d'aquest any fins al mes d'octubre han estat digitalitzats a la biblioteca. El nombre total d'articles digitalitzats a biblioteca és de 65 articles.

### **Correcció dels enllaços del Fent Filologia per Internet i de les Guies de Recerca:**

Ja s'han corregit tots els enllaços a tots els dossiers, ja que la pàgina web de la biblioteca va canviar al mes de gener. S'han substituït els dos enllaços que hi havia abans per un que es diu: "Guies temàtiques: Filologia". La inclusió d'aquest enllaç de biblioteca als dossiers es va proposar a la Comissió de Biblioteca que es va fer el curs passat. Els representants de departament van estar d'acord i així ho hem fet.

### **Sessions informatives:**

Aquest curs he continuat amb les sessions informatives. Les comentaré per departaments:

- Departament d'Anglo germàniques:

Amb aquest departament s'han fet quatre sessions:

Tres amb el professorat de Filologia Anglesa: arrel d'aquestes sessions van sorgir alguns temes interessants presentats pels professors:

- a) Demanen si és possible registrar d'alguna manera el material que inclouen al dossier. Això ho diuen perquè voldrien tenir un reconeixement d'autoria per tal que aquests materials es reconeguin com a currículum del professor. Aquest tema es va tractar amb la Lluïsa Núñez en alguna de les reunions de dossiers que vam tenir el curs passat. Ella ens va comentar que efectivament, s'està treballant en això. Hi ha la possibilitat de donar un número normalitzat per a documents electrònics (DOIT). L'idea seria que hi hagués una agència de control de qualitat i de registre dels documents. De moment això està parat.

- b) La opció de digitalitzar documents els hi ha semblat molt interessant. De fet, després de les sessions, hi ha hagut professors que han decidit incloure-hi el dossier que abans els estudiants compraven al servei de fotocòpies. Això ha comportat molta feina per la biblioteca. Això a partir d'ara ho farà la USD.
- c) La prestació del fòrum ha tingut molt d'èxit en aquest ensenyament. Els estudiants han de fer un nombre concret de contribucions al fòrum i això comporta una part de la nota de l'assignatura. Això permet que la gent hi participi més, ja que a les classes hi ha molts alumnes i la participació es fa més difícil.

**Una sessió amb el professorat de Filologia Alemanya:** aquesta sessió es va fer a l'aula d'informàtica. A diferència dels seus companys d'anglesa, l'ensenyament d'alemanya no tenia dossier electrònic. Ha estat a partir d'aquesta sessió que els professors s'han animat a preparar material i crear els seus dossier.

Alguns dels temes que els hi va interessar:

- Els enllaços de la bibliografia al catàleg.
- Els exercicis en línia: el professorat que dona assignatures de llengua va trobar molt útil aquesta possibilitat.
- La digitalització dels documents també els hi va interessar molt. De fet ja hem digitalitzat documents per alguns professors.
- L'accés remot també els hi va semblar una bona opció.

- Departament de gallec i portuguès:

Es va fer una única sessió per els professors de les dues especialitats. Aquesta sessió es va fer a l'aula d'informàtica.

Alguns dels temes que es van plantejar van ser:

- Una professora de gallec va demanar si hi hauria la possibilitat d'incloure als dossier uns materials de gramàtica que es troben en format CD-ROM. Aquest material el vaig passar a la USD i sembla ser que s'ha pogut incloure.
- Resulta que els professors de gallec fan uns cursos de llengua, promoguts per la Xunta de Galícia i adreçats a tot tipus de públic (encara que no siguin de la UB). Bé, els professors demanaven si seria possible que la gent que no és de la UB tingues accés als dossiers. Ho vaig comentar amb direcció i em van dir que no.



- També vam parlar de la digitalització: tipus de material que es pot incloure al dossier, qualitat, mida de fitxers, etc. Els vaig informar de l'existència de la USD.
- Els exercicis en línia els van trobar molt pràctics, sobretot per les assignatures de llengua.

En resum, crec que la realització d'aquestes sessions informatives ha afavorit considerablement l'ús dels dossiers. D'alguna manera l'atenció personalitzada ha millorat la comunicació amb els departaments pel que fa al servei.

**Moviment de dossier d'aquest curs: revisats i existents.-**

Dossiers existents per Filologies:

Filologia Alemanya	12
Filologia anglesa	35
Filologia Àrab	9
Filologia Catalana	54
Filologia Francesa	10
Filologia Eslava	3
Filologia Clàssica	45
Filologia Hispànica	57
Filologia Hebrea	9
Filologia Gallega	9
Filologia Romànica	14
Lingüística	24
Teoria de la Literatura	1
Servei De Llengua Catalana	6

Hi ha ensenyaments que aquest any tenen menys dossier perquè amb el canvi de pla d'estudis hi ha assignatures bimestrals que han passat a ser una assignatura.

Aquest curs s'ha creat un ensenyament nou (Filologia Eslava), un curs d'extensió universitària (del departament de clàssiques) i dos cursos de doctorat nous (un de lingüística i un altre del departament d'anglesa).

**Propostes pel curs 2002/03.**

Les propostes per aquest curs són:

1. Assessorament al professorat.
2. Continuar amb la formació als departaments.
3. Manteniment dels dossiers.
4. Digitalització de documents que no tenim (articles, capítols) i que estan citats a les bibliografies. De moment els estem recuperant. Intentarem que la USD ens ajudi.
5. Començar a arreglar les metadades de dossiers que ja estaven creats i que no les tenen completes (títol, descripció, e-mail, etc.).

## 6. - Pressupost

---

6.1. - DESPESES	PRESSUPOST	2002
	Pressupost	48.080,97
ordinari 8.000.000,- pta.		
MONOGRAFIES		
	Pressupost	1.158,34
extra Dr. Curtis Bennett		
	1000 \$	8.014,20
	Pressupost .....	
extra Divisió I	<b>57.239,31</b>	
TOTAL MONOGRAFIES		
.....		
PUBLICACIONS		
PERIÒDIQUES	.....	
I		89.118,55
BASES DE DADES		
CONCEPTES VARIS	.....	
		34.123,26
TOTAL .....		
	<b>180.495,32</b>	

---

## 6.2. – Despeses per conceptes

<b>Despeses per conceptes</b>	
Lloc de cost 212.01 Treballs d'altres empreses	1.603,12
Lloc de cost 215.01 Conservació mobiliari i estris	422,34
Lloc de cost 220.01 Material ordinari immobilitzat	11.257,10
Lloc de cost 220.02 Mobiliari i estris	749,67
Lloc de cost 220.05 Fotocòpies	42,73
Lloc de cost 220.06 Material informàtic de consum	44,53
Lloc de cost 220.08 Compra de software	338,04
Lloc de cost 220.09 Compra d'altre material d'oficina	3.403,28
Lloc de cost 222.01 Telèfon	3.984,75
Lloc de cost 227.06 Servei de transport	187,92
Lloc de cost 227.09 Treballs altres empreses	8.237,21
Lloc de cost 230,05 Desplaçaments	5,90
Lloc de cost 249.06 Despeses especials de funcionament	31,71
Lloc de cost 640.01 Adquisició mobiliari i estris	2.474,40
Lloc de cost 650.01 Equipament informàtic menor	1.005,76
Lloc de cost 650.06 Connexió xarxa	334,80
<b>TOTAL</b>	<b>34.123,26</b>

## 6.3.- Evolució del pressupost

	1995	1996	1997	1998	1999	2000	2001	2002
	euros							
Llibres	*2.000.000	*		*	*	*1.700.000	*1.700.000	*8.014,20
		4.000.000		2.000.000	1.885.000	000	00	€
				00			*400.00	*1.158,34
Pres.			8.183.94				0	€
ordinari		5.239.00	9		8.000.0	7.473.3		
	5.239.000	0		4.986.000	00	28	8.000.00	48.080,97
				00			0	€
Revistes		Gen						
i		5.421.57	16.832.2	15.254.	14.572.	16.066.	16.066.	89.118,55
CD-	4.776.383	1	94	88	602	078	078	€
ROMS		Filol						
		9.198						
Material				6.308.5	6.221.4	4.312.5	4.622.4	27.661,15
i	8.442.554	8.017.891	9.726.871	42	81	57	80	€
Manteniment								
Enquader				753.812	556.169	959.28	766.323	6.462,11
ó	557.446	1.766.611	848.958			9		€
TOTAL	21.015.383	33.624.271	35.592.072	9.303.182	11.235.252	30.511.252	31.554.881	180.495,32