



UNIVERSITAT DE BARCELONA

Curs 2025/2026

TREBALL DE FI DE GRAU MESTRA D'EDUCACIÓ INFANTIL

Modalitat A: Recerca

LA REPRESENTACIÓ DELS ESTEREOTIPS DE GÈNERE EN CONTES INFANTILS UTILITZATS A LES AULES D'13, 14 I 15 I COM AQUESTS INFLUEIXEN EN LA CONSTRUCCIÓ DE LA IDENTITAT DE L'INFANT I EL PAPER DEL DOCENT COM A AGENT PREVENTIU.

Autora:

Laia Hernández Roguera

Tutora:

Genina Calafell Subirà

RESUM

Aquest treball de fi de grau, analitza la representació dels estereotips de gènere en la literatura infantil utilitzada a les aules d'I3 I4 i I5 d'una escola del districte de Sant Martí, a Barcelona. L'objectiu és avaluar com influeixen aquests relats en la construcció de la identitat dels infants i reivindicar el paper de la docent com a agent preventiu i coeducador.

A través d'una metodologia basada en un estudi de cas, la investigació s'estructura en tres fases: Una entrevista inicial a la mestra d'I5, una anàlisi documental dels contes clàssics més populars del centre (la rateta que escombrava l'escaleta, la caputxeta vermella i el soldadet de plom) i una entrevista final de devolució dialògica.

Com a perspectives de futur, el treball obre noves línies de recerca centrades en l'estudi de materials literaris de nova generació i el disseny de plans de formació en coeducació per als equips docents. D'aquesta manera, es vincula directament l'acció educativa amb el concepte de transició ecosocial, posant en valors de la cura, la igualtat i el respecte al centre de les relacions de l'aula. Aquesta intervenció busca promoure el benestar col·lectiu, la justícia social i el 'bon viure' de la societat des de la primera infància.

Conceptes clau: Estereotips de gènere, literatura infantil, identitat infantil, agent preventiu i transició ecosocial.

Este trabajo de fin de grado, analiza la representación de los estereotipos de género en la literatura infantil utilizada en las aulas de I3 I4 y I5 de una escuela del distrito de Sant Martí, en Barcelona. El objetivo es evaluar cómo influyen estos relatos en la construcción de la identidad de los niños y reivindicar el papel de la docente como agente preventivo y coeducador.

A través de una metodología basada en un estudio de caso, la investigación se estructura en tres fases: Una entrevista inicial a la maestra de I5, un análisis documental de los cuentos clásicos más populares del centro (la ratita que barría la escalera, la caperucita roja y el soldadito de plomo) y una entrevista final de devolución dialógica.

Como perspectivas de futuro, el trabajo abre nuevas líneas de investigación centradas en el estudio de materiales literarios de nueva generación y en el diseño de planes de formación en coeducación para los equipos docentes. De esta forma, se vincula directamente la acción educativa con el concepto de transición ecosocial, poniendo en valores del cuidado, la igualdad y el respeto al centro

de las relaciones del aula. Esta intervención busca promover el bienestar colectivo, la justicia social y el 'buen vivir' de la sociedad desde la primera infancia.

Conceptos clave: Estereotipo de género, literatura infantil, identidad infantil, agente preventivo, transición ecosocial.

ÍNDEX

Plantejament del treball i objectius.....	4
Marc teòric.....	9
Metodologia.....	20
Resultats.....	21
Discussió.....	24
Conclusions.....	26
Bibliografia.....	28
Annexos	

1. PLANTEJAMENT DEL TREBALL I OBJECTIUS

El present Treball de Fi de Grau té com a objectiu analitzar la representació dels estereotips de gènere en els contes infantils utilitzats a les aules d'13, 14 i 15 d'Educació Infantil, així com estudiar de quina manera aquests poden influir en la construcció de la identitat dels infants. A més, la investigació també pretén aprofundir en el paper del docent com a agent preventiu i transformador davant d'aquests estereotips dins l'entorn educatiu.

L'experiència del pràcticum realitzat entre els mesos de setembre i febrer ha estat determinant en l'elecció d'aquesta temàtica, atès que vaig poder observar de primera mà la problemàtica. En aquest context, es va constatar que els materials didàctics a l'abast dels infants contenien nombrosos estereotips de gènere, els quals incidien en els processos de construcció de la seva identitat. Durant els cinc mesos d'estada a l'escola de pràctiques, aquestes observacions van esdevenir especialment significatives. Aquesta vivència aporta coherència i solidesa a la recerca, així com a les conclusions que se'n puguin derivar.

Un cop els infants són capaços de discriminar les característiques i conductes que els són pròpies en relació amb el seu gènere, les van incorporant progressivament per respondre a allò que el seu entorn social espera d'ells i elles. Aquest procés evidencia com els infants assimilen les expectatives que la societat té sobre el seu gènere, i per això resulta especialment rellevant centrar la investigació en aquesta temàtica. (Alonso Ruido, Soto Iglesias i Sotelino Losada, 2022).

D'altra banda, la construcció dels estereotips de gènere en la primera infància és un terme molt ampli. Com diu García Prieto (2020) un individu pot formar part de diversos sistemes socials -com la família, l'escola o el grup d'amics- on els estereotips de gènere estan presents en un grau o un altre i tots aquests sistemes exerceixen una influència sobre la seva percepció i construcció de gènere.

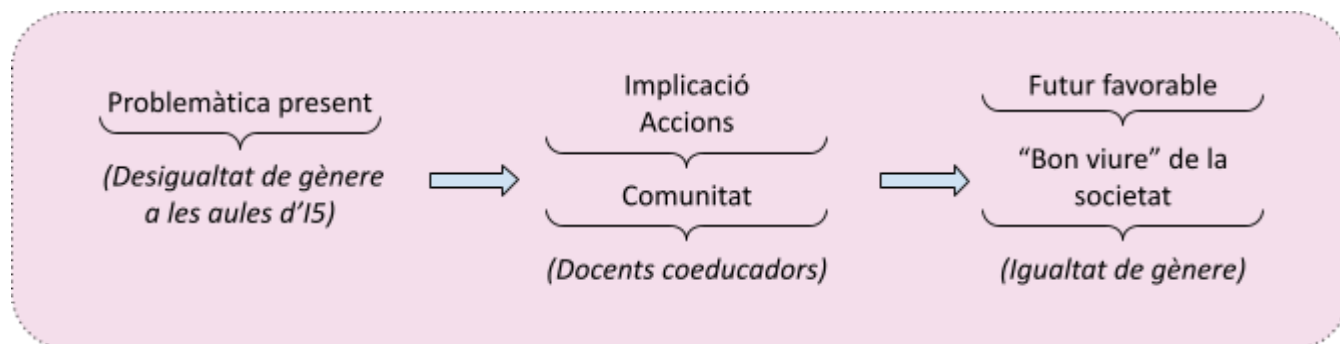
La literatura infantil té un paper molt rellevant com a recurs educatiu, ja que a través dels personatges, les històries i les situacions que s'hi presenten, els infants poden assimilar determinats comportaments, actituds i rols que sovint varien segons si els personatges són nens o nenes. (Dalfó, 2022)

Aquests missatges tenen un impacte significatiu tant a escala individual com social. En l'àmbit individual, poden influir en aspectes com el desenvolupament de la identitat personal, l'autoestima o la manera d'establir relacions i vincles d'amistat. En l'àmbit social, contribueixen a configurar determinades formes d'entendre les relacions entre homes i dones. (González Gavaldón, 1999)

En l'actualitat han anat apareixent propostes literàries que incorporen rols més igualitaris, com ara *Daniela pirata*, de Susanna Isern, o *Hi ha res més avorrit que ser una princesa rosa?*, de Raquel Díaz Reguera, entre d'altres, encara persisteixen a les aules contes que continuen reproduint estereotips de gènere, presentant dones i homes dins de models diferenciats i limitadors. En aquest sentit, cal tenir en compte que la presència d'aquests materials a l'aula respon, en gran manera, a la selecció que en fan tant el centre educatiu com la mestra, fet que atorga a aquests agents una responsabilitat rellevant en la configuració de l'imaginari infantil.

Pel que fa a la sostenibilitat, aquesta proposta s'emmarca dins del concepte de **transició ecosocial**, atès que aborda una problemàtica real i present: les desigualtats de gènere existents en el material didàctic de les aules del segon cicle d'educació infantil. Aquesta realitat requereix la implementació d'accions concretes i la implicació activa de la comunitat educativa, especialment del professorat, com a agent clau en la promoció d'una educació coeducadora.

Així mateix, aquesta intervenció contribueix a la construcció d'un futur més just i equitatiu, promovent valors que afavoreixen el benestar col·lectiu i el "bon viure" de la societat. En aquest sentit, es posa en relleu la importància d'una educació basada en la igualtat com a eina fonamental per avançar cap a models socials més sostenibles i inclusius.



A continuació es presenta una taula amb la selecció de l'objectiu general i dels objectius específics del Treball de Fi de Grau.

OBJECTIU GENERAL

- **Analitzar** la presència i representació dels estereotips de gènere en la literatura infantil utilitzada a les aules de segon cicle d'Educació Infantil d'una escola concertada del barri de Sant Martí, a Barcelona, per valorar el seu impacte en la construcció de la identitat dels infants i identificar la capacitat transformadora de la pràctica docent des d'una perspectiva coeducadora i de transició ecosocial.

OBJECTIUS ESPECÍFICS

- **Identificar i categoritzar els estereotips de gènere** (físics, de personalitat, rols i comportaments) presents en els contes més populars i utilitzats a les aules d'I3, I4 i I5 del centre analitzat.

- **Analitzar la influència de les representacions literàries** en la configuració de l'autoconcepte, l'autoestima i les relacions socials dels infants, considerant com els rols tradicionals poden limitar el seu desenvolupament personal.

- **Avaluar la percepció i els criteris de selecció del professorat** respecte als materials didàctics, mitjançant entrevistes amb la mestra i coordinadora d'I5, per determinar si es té en compte el biaix de gènere en la tria literària.

- **Promoure la reflexió crítica sobre la pràctica docent** com a agent coeducador, compartint els resultats de la recerca amb el centre per detectar prejudicis inconscients i plantejar estratègies de millora.

- **Vincular la coeducació amb el concepte de transició ecosocial**, fonamentant la importància de posar els valors de cura i igualtat al centre de les relacions per construir un futur més just i inclusiu.

Planificació de la metodologia

La metodologia d'aquest treball se centra en un estudi de cas de caràcter qualitatiu realitzat en una escola concertada del barri de Sant Martí, amb l'objectiu d'analitzar la presència d'estereotips de gènere en la literatura infantil i el paper del docent com a agent preventiu. Es durà a terme un treball de camp, que consistirà en la selecció i anàlisi dels contes més utilitzats a les aules d'I3, I4 i I5 del centre seleccionat. Per a aquesta anàlisi, s'empraran graelles de sistematització que permetran categoritzar els trets físics, les personalitats, els rols i l'expressió emocional dels personatges segons el seu gènere.

Aquesta anàlisi de materials es complementarà amb un vessant interactiu i reflexiu mitjançant la realització de dues entrevistes a la mestra d'I5. La primera entrevista tindrà com a finalitat identificar els criteris de selecció dels llibres i el grau de consciència del professorat respecte als biaixos de gènere. Un cop analitzats els resultats del buidatge dels contes, es realitzarà una segona entrevista de caràcter reflexiu per compartir les dades obtingudes amb la docent.

Aquesta darrera fase permetrà qüestionar la influència de la socialització patriarcal en la tria de materials i en la mateixa pràctica educativa, cercant estratègies per transformar l'aula en un espai de coeducació real i compromès amb la igualtat

Resultats esperats

Es preveu que els resultats de la recerca mostrin la presència de certs estereotips de gènere tradicionals en els contes que més s'utilitzen a les aules d'I3, I4 i I5 de l'escola de Sant Martí. En especial, en alguns relats clàssics, és probable que encara es repeteixin rols on les cures i la passivitat s'associen principalment a personatges femenins.

A partir de les entrevistes amb la mestra, es podria veure que la selecció dels materials sovint es fa per inèrcia cultural o perquè són històries molt conegudes i atractives per als infants, més que no pas a partir d'un criteri coeducador planificat.

També s'espera que l'anàlisi mostri com aquests relats poden influir en la manera com els infants construeixen la seva identitat i això podria acabar limitant, en alguns casos, l'expressió emocional o les seves possibilitats de desenvolupament.

Finalment, confio que el procés de reflexió compartida amb la docent ajudi a fer visibles possibles aspectes dels quals no era conscient i faciliti la incorporació de criteris de selecció més conscients, inclusivament i transformadors.

Planificació: tasques i cronograma

Mantinc un contacte constant amb la mestra d'I5 del centre, fet que facilita molt la coordinació per concretar una visita a l'escola. La mestra m'ha comentat que podré emportar-me a casa els llibres més populars de les tres aules. El mateix dia que hi vagi, també aprofitaré per realitzar l'entrevista amb ella.

Un cop hagi analitzat els contes, tornaré a l'escola per retornar els llibres i compartir amb la tutora els resultats de l'anàlisi. En aquesta trobada, explicaré també quin impacte poden tenir aquests relats en la construcció de la identitat dels infants i en la seva manera d'entendre's a si mateixos també, es durà a terme una última entrevista de caràcter dialògic per comentar i contrastar els resultats obtinguts.

Contingències del TFG.

Al llarg d'aquest procés soc conscient que poden aparèixer certs obstacles que m'obliguin a ser flexible. Aquestes són les situacions que preveig:

- La limitació més significativa d'aquest estudi és que se centra en un **únic centre escolar**, fet que impedeix generalitzar-ne els resultats a altres contextos educatius, ja que la recerca s'ha dissenyat específicament a partir de la problemàtica detectada en aquesta escola. Això no obstant, aquesta acotació obre la porta a futures línies de recerca i a nous projectes que permetin estendre l'estudi a múltiples escoles, creant així un recurs útil per a una comunitat educativa més àmplia.
- **Obstacles personals i socialització:** Com he crescut en una societat patriarcal, poder no m'adono de certs estereotips perquè els tinc normalitzats de manera inconscient. Per evitar-ho, em comprometo a mantenir una actitud d'autocrítica durant tot l'estudi.
- **Disponibilitat de les docents:** Treballar amb una escola real implica dependre del seu ritme. Pot passar que la mestra tinguin imprevistos d'última hora que retardin les entrevistes o l'accés a les aules. Per solucionar-ho, he establert un calendari amb marge de maniobra i mantinc una comunicació fluida i constant amb ella per adaptar-me a les seves necessitats.

2. MARC TEÒRIC

1. Els estereotips de gènere en la societat.....	10
1.1. Definició i característiques dels estereotips de gènere.....	10
1.2. Els estereotips de gènere en el desenvolupament infantil.....	12
1.3. Estereotips de gènere en l'àmbit escolar.....	13
2. La literatura infantil com a eina de socialització.....	14
2.1. La importància dels contes en l'etapa d'Educació Infantil.....	14
2.2. Estereotips femenins i masculins en els contes infantils.....	15
2.3. Impacte dels contes en la construcció de les expectatives de gènere.....	15
2.4. Evolució de la literatura infantil: de contes tradicionals a propostes igualitàries...	16
3. La coeducació.....	17
3.1. Una transició ecosocial.....	17
3.2. L'escola com a agent de coeducació.....	17
3.3. El docent com a agent coeducador.....	18
3.4. Criteris per escollir contes sense estereotips de gènere.....	19

1. Els estereotips de gènere en la societat

1.1 Definició i característiques dels estereotips de gènere

Tal com defineix l'enciclopèdia, el terme *estereotip* és una idea preconcebuda i simplificada sobre una realitat social, basada sovint en pseudoconeixements, tòpics o patrons culturals prèviament establerts. Aquestes idees s'utilitzen per conceptualitzar i interpretar determinats grups socials, atribuint unes característiques concretes a totes les persones que en formen part.

Per tant, els estereotips impliquen una generalització que associa determinats comportaments, actituds o característiques a tots els individus d'un mateix grup, sense tenir en compte les diferències individuals. Com diu González Gavaldon (1999) són molts els estudis posen de manifest que aquests estereotips tendeixen a mantenir-se al llarg del temps i que sovint es transmeten de generació en generació, perpetuant determinades expectatives socials sobre el comportament i els rols de gènere. (p.82)

Aquestes idees preconcebudes, així com els prejudicis, valors o normes associades, poden aplicar-se a diferents col·lectius socials, com ara grups ètnics, d'edat, d'aparença física o de nivell socioeconòmic. No obstant això, la present investigació se centra específicament en els **estereotips de gènere**.

Els estereotips de gènere fan referència a les creences socialment construïdes sobre com han de ser o comportar-se homes i dones. Tradicionalment, aquests estereotips han atribuït a les dones característiques com la dolçor, la sensibilitat, la preocupació pels altres o la vinculació amb la maternitat i la bellesa. En canvi, als homes se'ls han associat qualitats com la força, el poder, l'èxit, la competitivitat, l'autoconfiança o la capacitat de lideratge. Aquestes concepcions contribueixen a establir rols diferenciats per a homes i dones dins la societat. (Colás Bravo, i Villaciervos Moreno, 2007).

Aquestes desigualtats i estereotips es reflecteixen clarament en l'àmbit laboral, on encara persisteixen moltes creences associades a les capacitats i competències de dones i homes. Socialment, sovint es continuen atribuint determinades habilitats segons el gènere, fet que condiona les oportunitats professionals, l'accés a determinats càrrecs i les condicions laborals.

A continuació, es presenten dues taules basades amb les dades del Ministeri d'Igualtat (2025) que mostren algunes de les diferències existents entre homes i dones en l'àmbit laboral a Espanya durant l'any 2025.

Tassa d'activitat, ocupació i atur laboral a Espanya (2025)		
	Dones	Homes
Tassa d'activitat	54,39%	63,93%
Tassa d'ocupació	48,13%	58,05%
Tassa d'atur	11,50%	9,20%

Activitat laboral segons el gènere a Espanya (2025)		
Major presència de dones	Dones	Homes
Activitats de la llar	86,62%	13,38%
Activitats sanitàries i de serveis socials	77,6%	22,24%
Serveis de restauració i venda	61,02%	38,98%
Estètica	88,02%	11,98%
Educació	68,99%	31,01%
Major presència d'homes	Dones	Homes
Subministrament d'aigua, gestió de residus i descontaminació	24,35%	75,65%
Transport	22,21%	77,79%
Indústries extractives	16,38%	83,62%
Construcció	9,76%	90,24%
Direcció	36,43%	63,57%
Ocupacions militars	11,25%	88,75%

Com podem observar a les taules, les dades quantitatives reflecteixen clarament com els rols i les expectatives socials assignades tradicionalment a homes i a dones es tradueixen directament en l'estructura del mercat de treball a Espanya.

Per una banda, les dades mostren una clara feminització de sectors vinculats amb la cura, l'àmbit domèstic, les activitats sanitàries i l'educació. El fet que les dones representin el 86,62% a les feines de la llar, el 77,6% a la sanitat i el 68,99% a l'ensenyament respon directament a l'estereotip que

atribueix a les dones una major disposició natural per a l'atenció, la cura dels altres i la docència. Aquesta dedicació a les tasques de cures també ajuda a entendre per què les dones tenen una taxa d'activitat més baixa (54,39%) i més dificultats per trobar feina, registrant una taxa d'atur més alta (11,50%) que els homes.

Per contra, els sectors masculinitzats responen a l'estereotip de la força física, el risc, l'ús de la maquinària o el control tècnic. Això es veu en feines com la construcció (amb un 90,24% d'homes), les ocupacions militars (88,75%) o el transport (77,79%). Finalment, aquesta divisió també es nota en els llocs de direcció, on els homes ocupen el 63,57% dels càrrecs enfront del 36,43% de les dones. Aquesta asimetria reflecteix la vigència de l'estereotip que vincula la figura masculina amb el lideratge, l'autoritat, la racionalitat i la presa de decisions.

A nivell cultural, que el mercat laboral estigui dividit d'aquesta manera fa que la societat continuï veient com a "normal" que les dones es dediquin a cuidar i els homes a manar o a fer treballs de força. Això fa que les feines de cures (com la neteja o la sanitat) tinguin menys prestigi i pitjors sous, i que els joves creixin sense referents (per exemple, poques dones directives o pocs homes mestres), perpetuant els mateixos prejudicis de sempre.

1.2 Els estereotips de gènere en el desenvolupament infantil

Els estereotips de gènere comencen a influir en el desenvolupament dels infants fins i tot abans del seu naixement. De fet, una de les primeres preguntes que acostuma a fer la família quan espera un nadó és si serà nen o nena. A partir d'aquest moment, sovint s'activa un conjunt d'expectatives socials vinculades al sexe de l'infant que condicionen la manera com l'entorn es relacionarà amb ell o amb ella.

En aquest sentit, mares, pares i altres persones de l'entorn poden començar a interactuar de manera diferent amb l'infant segons el seu sexe. Això es reflecteix en aspectes com el tipus de jocs que se'ls ofereixen, el llenguatge utilitzat, les actituds que es reforcen o les expectatives que es generen respecte al seu comportament. D'aquesta manera, els infants reben des de molt aviat missatges implícits sobre els rols i les característiques que socialment s'associen a cada gènere. (Frias Lara i Mancilla Cartigual, 2025)

Aquest procés contribueix a la interiorització de determinats models de comportament i influeix en el desenvolupament de capacitats, habilitats i interessos, orientant-los cap a allò que la societat espera d'ells en funció del seu sexe (Alfonso i Aguado).

D'altra banda, Ortega (1998) proposa una estructura que permet identificar diferents àmbits en què els infants perceben i interioritzen els estereotips de gènere.

- La **dimensió corporal**. El cos esdevé un referent important a través del qual s'atribueixen qualitats diferenciades a homes i dones. Així, es construeix una imatge del cos masculí associada a la força i el vigor, mentre que el cos femení es relaciona amb la delicadesa o la fragilitat.
- Les **capacitats intel·lectuals**. En aquest àmbit, tradicionalment s'ha atribuït als homes una major competència en tasques tècniques, mecàniques o manuals, mentre que a les dones se'ls han assignat habilitats vinculades a l'organització, la cooperació o la cura dels altres.
- En tercer lloc, Ortega inclou la **dimensió afectiva i emocional**. Segons els estereotips de gènere predominants, al gènere femení se li atribueix una major sensibilitat i expressivitat emocional, mentre que al gènere masculí se li associa un major control de les emocions.
- Les **relacions i les interaccions socials**, és a dir, la manera com les persones es comuniquen i es relacionen amb els altres. En aquest sentit, sovint s'atribueix a les dones una major competència comunicativa i habilitat per expressar sentiments, mentre que als homes se'ls associa amb una actitud més reservada i racional, amb una menor tendència a manifestar emocionalment les seves experiències personals.

Aquestes representacions es transmeten mitjançant diversos canals, com ara pel·lícules, contes, anuncis, manifestacions artístiques o inclús la família o l'escola.

Quan els nens i les nenes interioritzen aquests models socials, poden sentir-se condicionats a comportar-se d'acord amb allò que la societat espera del seu gènere, limitant així l'expressió lliure de les seves capacitats, emocions i preferències. En conseqüència, els estereotips poden restringir el desenvolupament personal dels infants i contribuir a la reproducció de desigualtats de gènere que es mantenen al llarg del temps en diferents àmbits de la societat. (Ortigosa Guillén. L, 2020)

1.3 Estereotips de gènere en l'àmbit escolar

Els estereotips de gènere també es manifesten en l'àmbit educatiu i poden influir en les experiències d'aprenentatge dels infants. L'escola és un dels principals espais de socialització, on els nens i les nenes construeixen part de la seva identitat a través de les interaccions amb el professorat, els companys i els materials educatius. En aquest context, es poden reproduir determinats models i expectatives associades al gènere que influeixen en la manera com els infants es perceben a si mateixos i en les oportunitats que se'ls ofereixen. (Solís Sabanero. A, 2016)

Per això, l'escola té un càrrec social d'educar en la cultura de la pau i la igualtat dels gèneres, construint conjuntament valors i patrons no sexistes sobre les persones. Els i les docents hem d'evitar mitjançant el llenguatge, el tracte, els jocs, les ensenyances i altres pràctiques que reforcin els estereotips de gènere. (Solís Sabanero. A, 2016)

2. La literatura infantil com a eina de socialització

2.1. La importància dels contes en l'etapa d'Educació Infantil.

L'acció d'explicar contes existeix des de l'aparició de l'ésser humà i ha estat, al llarg de la història, un dels principals mitjans per transmetre coneixements, experiències i valors entre generacions. Tal com assenyalava Briones (2007), la narració ha estat un sistema que ha permès conservar i transmetre informació dins les comunitats i que ha acompanyat les societats fins a l'actualitat. De fet, la narració oral és present en tots els pobles i cultures, tot i que adopta formes diferents segons el context cultural. (p.5)

Els contes, en si mateixos, tenen un gran potencial educatiu i contribueixen al desenvolupament dels infants en diferents dimensions, com ara la moral, la cognitiva i l'afectiva. Constitueixen una eina educativa rellevant gràcies a característiques com la seva brevetat, la seva capacitat narrativa i el seu paper històric en la transmissió de valors, normes i costums de la comunitat. A més, el seu component lúdic afavoreix que els infants desenvolupin la imaginació i la creativitat, alhora que fomenta la motivació per aprendre i facilita la creació de vincles entre l'alumnat i el professorat. (Equipo Peonza. 2001)

En el context de l'aula, la comunicació és un element fonamental en el procés educatiu, i el conte esdevé un recurs que facilita aquest intercanvi. A través de la narració d'històries, es generen nombroses interaccions entre el docent i l'alumnat, fet que contribueix a estimular la participació i la implicació dels infants. A més, segons Romero (2015), els contes poden afavorir el desenvolupament de la imaginació i la creativitat, fomentar hàbits d'atenció i concentració, servir com a punt de partida per a projectes d'aula i facilitar la transmissió de valors.

D'altra banda, la literatura infantil també actua com un instrument que ajuda els infants a construir la seva comprensió del món. A través de les històries, els nens i les nenes elaboren esquemes mentals que els permeten interpretar la realitat i generar expectatives sobre el desenvolupament dels esdeveniments narrats. En l'etapa d'Educació Infantil, els infants comencen a adquirir aquests esquemes socials i els contes participen activament en el procés d'interiorització del coneixement,

tant pel que fa als objectes i situacions com als valors i normes que la societat considera adequats o inadequats (Ros, 2012).

En aquest sentit, la literatura infantil contribueix a l'aprenentatge de valors i models socials des de les primeres edats, sempre que el context educatiu afavoreixi una interpretació reflexiva i significativa de les històries.

2.2. Estereotips femenins i masculins en els contes infantils.

La literatura infantil tradicional ha estat, en molts casos, marcada per la presència d'estereotips de gènere, especialment visibles en la representació dels personatges protagonistes (Ortigosa, 2020). Molts dels contes clàssics coneguts, com ara *Blancaneu*, *La Caputxeta Vermella* o *La rateta que escombrava l'escaleta*, transmeten models de comportament que reflecteixen valors i rols de gènere tradicionalment associats a una societat patriarcal.

En aquestes històries, sovint les figures femenines apareixen representades amb rols passius, vinculats a les tasques domèstiques, sensibles, emocionals, empàtiques, també per la bellesa o la necessitat de ser protegides o rescatades per un personatge masculí. En canvi, els personatges masculins solen ser presentats com a valents, forts i actius, no expressen les seves emocions, assumint així el paper de salvadors o herois de la història.

2.3. Impacte dels contes en la construcció de les expectatives de gènere

El gènere té un paper fonamental en la configuració de la identitat, ja que està estretament vinculat amb les expectatives i els rols socials que la societat assigna a homes i dones. Aquestes expectatives es transmeten a través de diferents agents de socialització, entre els quals també trobem la literatura infantil present a les aules d'Educació Infantil. (Ros, 2012)

La manera com els infants es perceben a si mateixos i com es relacionen amb els altres està influenciada pels patrons i expectatives associades al gènere que han anat interioritzant des de les primeres etapes de la seva vida. Aquests rols són de caràcter social i cultural, i sovint orienten els nens i les nenes cap a determinades formes de comportament que es consideren adequades segons el seu gènere. En aquest procés, la interacció entre el reconeixement de si mateix i les representacions socials del gènere influeix directament en la construcció de l'autoconcepte, l'autoestima i la percepció de les pròpies capacitats. (Martínez, 2025)

En aquest sentit, les representacions del gènere presents en molts contes infantils (és a dir, les normes i estereotips associats als rols masculins i femenins) poden tenir un impacte directe en la

construcció de la identitat dels infants. Quan els contes mostren de manera reiterada personatges femenins associats a la passivitat, la bellesa o la dependència, i personatges masculins vinculats a la força, la valentia o el lideratge, es transmeten models que poden limitar les possibilitats d'expressió dels nens i les nenes fora d'aquests rols preestablerts. (Pina Martí, 2017)

Així, els infants no només construeixen la seva identitat a partir del sentit del "jo", sinó també a partir de la manera com creuen que són percebuts pels altres segons el seu gènere. Per exemple, les nenes poden arribar a percebre's com a més dèbils, sensibles o dependents si aquests són els models que apareixen habitualment en les històries que escolten, mentre que els nens poden desenvolupar una imatge d'ells mateixos associada a la fortalesa, la valentia o el domini. (García Prieto, 2020)

A més, aquests estereotips poden influir en l'autoconcepte i l'autoestima dels infants, ja que des d'edats molt primerenques poden interioritzar determinats rols i expectatives socials. Aquest procés pot limitar la percepció de les mateixes competències en àmbits que no s'ajusten als rols tradicionals de gènere, afectant negativament la confiança en les mateixes capacitats. Igualment, en l'àmbit de les relacions afectives i socials, els estereotips poden condicionar la manera com els infants entenen les relacions amb els altres, així com les formes d'expressar emocions o desenvolupar habilitats com l'empatia.

Finalment, aquestes representacions també poden influir en les pràctiques i eleccions dels infants, orientant les seves preferències cap a activitats, jocs o interessos associats socialment al seu gènere. D'aquesta manera, els estereotips poden restringir les experiències dels nens i les nenes i limitar el desenvolupament d'un ampli ventall d'habilitats i possibilitats personals.

2.4. Evolució de la literatura infantil. De contes tradicionals a propostes igualitàries

En els darrers anys la literatura infantil ha experimentat una evolució progressiva cap a la incorporació de contes més igualitaris i inclusius. Davant la persistència de models tradicionals en molts contes clàssics, diversos autors i investigacions han posat de manifest la necessitat d'introduir narratives alternatives que ofereixin representacions més diverses i allunyades dels rols de gènere rígids. (Ajuntament de Barcelona, 2017)

En aquest sentit, la literatura infantil esdevé una eina educativa clau per fomentar la coeducació i promoure una mirada més oberta i respectuosa envers les identitats i els rols socials. Els contes coeducadors permeten qüestionar els estereotips tradicionals i ofereixen als infants noves formes d'entendre el gènere, ampliant així les seves possibilitats d'identificació i desenvolupament personal.

Així, a través de personatges que trenquen amb els models convencionals, aquests contes contribueixen a promoure valors d'igualtat, respecte i diversitat des de les primeres etapes educatives. Per aquest motiu, és important que aquest tipus de materials més innovadors i coeducadors estiguin cada vegada més presents i a disposició dels infants a les aules.

3. La coeducació

3.1 Una transició ecosocial

L'enfocament del meu TFG aposta per transformar el model social actual cap a un sistema més just, equitatiu i sostenible, basat en el benestar de les persones i en relacions més respectuoses. En aquest sentit, la coeducació i la revisió crítica dels estereotips de gènere des de les primeres etapes educatives contribueixen a construir una societat més igualitària, reduint desigualtats i promovent noves formes de convivència.

Des de les aules infantils, la docent, com a membre actiu de la comunitat educativa, té un paper clau en aquest procés de transformació social. A través de la selecció de contes coeducadors, de les pràctiques d'aula i de la promoció de valors com la cura, el respecte i la cooperació, es poden fomentar formes de relació més justes i allunyades de la competitivitat i la desigualtat.

D'aquesta manera, l'educació esdevé un espai per impulsar canvis que, des del present, contribueixin a un futur més favorable, basat en el "bon viure" entre les persones i en la construcció d'una societat més inclusiva i equitativa.

3.2 L'escola com a agent de coeducació.

La coeducació és un model educatiu orientat a superar les limitacions i desigualtats derivades dels rols de gènere. Aquest enfocament integra les aportacions tant de dones com d'homes, amb l'objectiu de garantir que cada infant pugui desenvolupar-se de manera lliure, sense estar condicionat per estereotips o expectatives socials associades al seu gènere.

Actualment, el sistema educatiu es troba en un procés de renovació pedagògica i de revisió crítica dels processos d'ensenyament-aprenentatge. En aquest context, la coeducació planteja la necessitat de repensar l'educació des d'una perspectiva de gènere, convertint-se en una proposta transformadora que qüestiona el sistema sexe-gènere i les desigualtats que se'n deriven. Així, la coeducació es configura com una eina clau en la prevenció de les violències de gènere, ja que promou la construcció de relacions basades en el respecte, la igualtat i el reconeixement de la diversitat. (Ajuntament de Barcelona, 2017.)

3.3 El docent com a agent coeducador.

En l'etapa d'Educació Infantil, el docent té un paper clau en la prevenció dels estereotips de gènere, ja que es tracta d'un moment fonamental en la construcció de la identitat dels infants. En primer lloc, és necessari que el mestre o la mestra sigui conscient de les desigualtats de gènere presents en la societat i de com aquestes poden influir en el desenvolupament dels nens i les nenes des de les primeres edats. Per aquest motiu, és essencial disposar de formació en coeducació que permeti identificar i qüestionar aquestes dinàmiques.

En aquest context, la coeducació s'ha d'integrar de manera transversal en el dia a dia de l'aula. A l'aula, això es concreta en aspectes com l'organització dels espais, la selecció de materials i contes, el tipus de jocs que es proposen o el llenguatge que s'utilitza. Totes aquestes accions poden contribuir a reforçar o bé a trencar amb els estereotips de gènere.

A més, el docent pot fomentar valors com el respecte, la igualtat i la cooperació a través d'activitats adaptades a l'edat dels infants, com ara el joc simbòlic, el treball en petit grup o les converses a l'assemblea. Aquestes situacions permeten als nens i nenes interactuar, expressar-se i construir relacions basades en el respecte mutu, sense limitacions derivades del gènere.

D'altra banda, és important que la docent desenvolupi una actitud d'autoreflexió constant, ja que sovint es poden transmetre missatges sexistes de manera inconscient, per exemple a través del llenguatge, de les expectatives o de la distribució de rols dins l'aula. Prendre consciència d'aquestes pràctiques és essencial per poder transformar-les. (Cabeza, 2010.)

3.4 Criteris per escollir els contes sense estereotips de gènere.

Els criteris, segons l'Ajuntament de Barcelona (2017), per escollir contes basats en la coeducació, es basa en el seguiment d'aquests quatre punts:

1. Qüestionar els rols i estereotips de gènere normatius i aplicar els nostres imaginaris.

És essencial adoptar una mirada crítica sobre els personatges dels contes per ampliar els models que s'ofereixen als infants, ja que aquests s'hi identifiquen i els utilitzen com a referents en la construcció de la seva identitat i la comprensió del món.

2. Educar en la diversitat, és a dir, reconèixer-la i visibilitzar-la.

És important reconèixer i visibilitzar la diversitat en totes les seves formes: maneres de ser, famílies, cultures, creences, capacitats i formes d'estimar. Això ajuda els infants a créixer amb una mirada més oberta, fomentant el respecte, la inclusió i l'empatia. Oferir models diversos permet entendre la diferència com una realitat normal i no com una excepció.

3. Donar valor i posar al centre de les relacions aquells aspectes tradicionalment considerats propis del gènere femení

Posar el benestar de les persones al centre de l'educació és essencial per construir una societat més justa. Això implica donar valor a aspectes com la cura, les emocions, l'escolta i la cooperació. Quan aquests elements apareixen en els contes, tant en personatges femenins com masculins, els infants poden aprendre a relacionar-se des del respecte i la cura, en lloc de la violència o la competitivitat.

4. Generar unes relacions justes i equitatives en el marc d'una cultura de pau i no-violència.

Les relacions basades en la violència o en la imposició d'idees generen una societat que exclou i provoca patiment. Per això, és important promoure una cultura de pau i no-violència a través dels contes, ja que les històries i les imatges que mostrem poden afavorir el benestar i el respecte entre els infants.

3. METODOLOGIA

El disseny metodològic d'aquesta recerca s'emmarca dins del paradigma qualitatiu i s'estructura a partir de la modalitat d'estudi de cas instrumental. En aquest sentit, s'analitza un context educatiu concret, una escola concertada del districte de Sant Martí, no com a finalitat en si mateixa, sinó com a mitjà per comprendre un fenomen més ampli: la presència d'estereotips de gènere en la literatura infantil utilitzada a les aules d'I3, I4 i I5, així com la resposta i el posicionament de la docent d'I5, que també exerceix les funcions de coordinadora d'Educació Infantil del centre.

Per tal de garantir el rigor metodològic de la investigació, s'aplica una estratègia de triangulació de dades que combina tècniques d'anàlisi documental amb tècniques interactives. El procés de recerca es desenvolupa de manera seqüencial en tres fases diferenciades:

- **Fase 1. Indagació perceptiva (entrevista inicial).** Es realitza una entrevista estructurada de dotze preguntes a la mestra d'I5 amb l'objectiu de recollir informació sobre els seus criteris pedagògics de selecció de llibres, la seva percepció respecte als estereotips de gènere i el seu grau de sensibilització i consciència coeducadora. La transcripció d'aquesta entrevista es troba disponible a l'Annex 1, mentre que la taula d'especificació corresponent, on es mostren i analitzen els resultats obtinguts, es presenta a l'apartat 4.1.
- **Fase 2. Anàlisi documental i sistematització de dades.** Es duu a terme una revisió i un buidatge dels relats clàssics més utilitzats a les aules d'I3, I4 i I5. Per a l'anàlisi de contingut, s'utilitzen graelles de sistematització organitzades per dimensions, indicadors i evidències textuais i visuals (Annex 2), les quals permeten identificar i codificar de manera sistemàtica la presència de biaixos i estereotips de gènere. A partir de l'esmentat buidatge, s'elabora una matriu de resultats que classifica les obres analitzades en una escala de l'1 al 5, segons el grau de presència d'estereotips de gènere detectats; aquesta informació es desenvolupa formalment a l'apartat 4.2.
- **Fase 3. Dimensió dialògica i retorn ètic dels resultats.** Finalment, es realitza una segona entrevista amb la docent per presentar i contrastar les conclusions de la cerca (transcripció a l'Annex 3). Aquesta fase pretén generar un espai de reflexió crítica sobre la mateixa pràctica educativa i afavorir la presa de consciència respecte a la representació de gènere en la literatura infantil. D'aquesta manera, la investigació transcendeix la mera descripció i esdevé una eina amb potencial transformador, orientada a promoure propostes de millora coeducadora dins del centre educatiu. Les dades recollides s'ordenen i s'analitzen a través d'una taula d'especificació situada al punt 4.3.

4. RESULTATS OBTINGUTS

4.1 Fase 1. Resultats de la indagació perceptiva. *(Transcripció a l'ANNEX 1)*

Aquesta taula recull i ordena els resultats obtinguts durant la primera entrevista a la mestra. Per facilitar-ne la comprensió, la informació s'ha estructurat de manera lògica connectant el que es volia investigar. Els **objectius** indiquen el que volia aconseguir amb aquesta intervenció, els quals es vinculen directament amb les **dimensions d'anàlisi**, que defineixen els grans temes conceptuals sobre els quals es va parlar durant la conversa. Així mateix, els **indicadors** recullen de manera concreta les respostes que va donar la mestra, mentre que l'apartat final de **preguntes** mostra el número exacte de la qüestió formulada per obrir el debat sobre cadascuna de les temàtiques plantejades. A partir d'aquesta organització, els resultats obtinguts s'exposen detalladament a continuació:

OBJECTIUS	DIMENSIÓ D'ANÀLISI	INDICADORS	PREGUNTES
OE1. Identificar la presència de perspectiva de gènere en els criteris de selecció i ús de contes a l'aula	D1. Ús i criteris de selecció del fons literari	1.1 Freqüència i rol del conte en la dinàmica diària. 1.2 Criteris a l'hora d'escollir el conte (estètica, llenguatge, interessos.) 1.3 Incorporació conscient de la perspectiva de gènere en la tria	1 3 4
OE2. Analitzar la percepció docent respecte a la transmissió de rols i estereotips en els contes de l'aula	D2. Percepció del sexisme en el material de l'aula.	2.1 Valoració de l'equilibri de gènere en els personatges 2.2 Detecció de biaixos i estereotips en llibres clàssics o antics.	5 6
OE3. Conèixer la percepció de la mestra sobre com els infants reproduïen els estereotips de gènere	D3. Percepció en la reproducció de rols en els infants.	3.1 Identificació de conductes estereotipades en el joc lliure. 3.2 Creences sobre l'origen dels rols (biològics/extern)	7 7
OE4. Descriure el tipus d'intervenció i el paper que assumeix la docent davant de conductes estereotipades	D4. Posicionament i pràctica coeducadora de la docent.	4.1 Intervenció directa davant de discriminacions en el joc 4.2 No hi ha planificació d'activitats formals de gènere, es treballa dia a dia transversalment 4.3 Conceptualització del rol del docent com a model de respecte.	8 9 10
OE5. Identificar les necessitats de millora en la coeducació a l'etapa infantil	D5. Limitacions i necessitats de millora	5.1 Influència d'agents externs (televisió, família, publicitat) 5.2 Proposta de revisió i renovació del fons literari.	11 12

4.2 Fase 2. Resultats de l'anàlisi documental i sistematització de les dades (Anàlisi a l'ANNEX 2)

Per tal de sintetitzar els resultats obtinguts en l'anàlisi documental dels àlbums il·lustrats més populars de les aules d'I3, I4 i I5, es presenta la següent Matriu d'Anàlisi. Els criteris avaluats s'han extret directament del marc teòric de referència sobre la reproducció de rols i estereotips de gènere en relats clàssics.

Amb l'objectiu de dotar l'anàlisi amb més precisió conceptual, he aplicat una escala d'estimació numèrica de l'1 al 5. Aquesta escala determina el grau d'evidència i la intensitat amb la qual es manifesta cada estereotip dins dels relats de la següent manera:

- **1-** Absència total de l'estereotip.
- **2-** Presència feble o molt subtil.
- **3-** Presència moderada.
- **4-** Presència notable i evident.
- **5-** Presència explícita, central i reiterada a la història.

Aspectes en comú	La rateta que escombrava l'escaleta (I3)	La caputxeta vermella (I4)	El soldadet de plom (I5)
Personatges masculins actius	5	5	5
Personatges femenins passius	5	4	5
Associació de la dona amb la bellesa i delicadesa	5	5	5
Representació de l'home com a fort i valent	5	5	4
Diferenciació emocional segons el gènere	5	5	4
Distribució desigual dels espais	5	5	5
Presència de rols tradicionals de gènere	5	5	4
Dependència de la figura masculina	5	5	4
Reproducció d'estereotips tradicionals	5	5	4

4.3 Fase 3. Resultats de la dimensió dialògica i retorn ètic dels resultats. (Transcripció a l'ANNEX 3)

Aquesta taula recull i ordena les dades obtingudes durant la segona entrevista de retorn i discussió realitzada a la docent. Per facilitar-ne la comprensió, la informació s'ha estructurat de manera lògica per connectar el propòsit d'aquesta trobada amb el contingut analitzat.

En primer lloc, els **objectius** indiquen de manera clara què es volia aconseguir i avaluar amb aquesta segona conversa, els quals es vinculen directament amb les **dimensions d'anàlisi**, que defineixen els grans temes o eixos de debat que es van posar en comú. Així mateix, els **indicadors** recullen el sentit i l'enfocament de les respostes i reaccions que va manifestar la mestra, mentre que l'apartat final de **paràgraf** mostra el lloc exacte de la transcripció de l'Annex 3 on es troben aquestes intervencions, facilitant així la localització de les seves paraules.

A partir d'aquesta organització, els resultats es descriuen detalladament a continuació:

OBJECTIUS	DIMENSIÓ D'ANÀLISI	INDICADORS	PARÀGRAF.
OE1. Conèixer la perspectiva de la mestra davant del meu anàlisi	D1. Valoració dels resultats de l'anàlisi	1.1 Reacció davant les dades obtingudes 1.2 Grau de consciència sobre la influència dels contes	1 i 2 1 i 3
OE2. Promoure la reflexió crítica sobre la mateixa pràctica docent	D2. Autoreflexió i revisió de la pràctica	2.1 Reavaluació del rol com a seleccionadora de llibres 2.2 Consciència sobre la responsabilitat coeducadora	1 i 4 6
OE3. Identificar les necessitats de millora en la coeducació a l'etapa infantil	D3. Propostes i accions de millora	3.1 Diversificació i equilibri del fons literari 3.2 Treball col·lectiu i coordinació docent	4 i 5 5
OE4. Vincular la coeducació amb el concepte de transició ecosocial	D.4 Educació transformadora i coeducadora	4.1 Importància dels valors d'igualtat i respecte. 4.2 Necessitat de construir models més inclusius i equitatius	2 5

5. DISCUSSIÓ

El disseny d'aquest estudi de cas, dividit en tres fases connectades (l'entrevista inicial, l'anàlisi dels contes i la conversa final de devolució), permet contrastar les dades de manera crítica. En connectar tots els resultats, es fan evidents les diferències i contradiccions que hi ha entre el discurs de la mestra, els llibres que realment s'utilitzen a la classe i el poder real de la coeducació per canviar les coses.

El primer contrast important apareix quan comparem la Fase 1 i la Fase 2 pel que fa a com es trien els llibres i si es consideren neutres o no. A l'entrevista inicial (Fase 1), la docent comenta que el gènere és un tema "secundari" si el llibre és de qualitat i agrada als infants. Això dona a entendre que veu els contes com a eines lúdiques i "innocents", pensades sobretot pel plaer de llegir. Però l'anàlisi dels contes de la Fase 2 demostra que de neutralitat no n'hi ha gaire. Com se sap, i així es veu a la Matriu d'Anàlisi (4.2), els tres contes més utilitzats a l'aula (*La rateta que escombrava l'escaleta*, *La Caputxeta Vermella* i *El soldadet de plom*) estan plens d'estereotips de gènere tradicionals, amb puntuacions molt altes (de 4 i 5 sobre 5) en tots els aspectes revisats. Es veu una contradicció clara entre el desig de la mestra de tenir "nenes aventureres" (Fase 1) i el que realment hi ha a les prestatgeries (Fase 2). En aquests llibres, els personatges femenins són totalment passius, es defineixen pel seu aspecte físic (el llaç de la rateta o la faldilla de la ballarina) o queden tancats a casa cuidant de la família (com la mare i l'àvia de la Caputxeta). Aquesta diferència coincideix amb el que expliquen Alonso Ruido (2022) i Ros (2012): la literatura infantil és una eina molt potent que transmet models de conducta des dels primers anys de vida. Que aquests llibres continuïn a l'aula es deu a un costum cultural de l'escola i de la mateixa docent. Com que són contes populars i tenen dibuixos bonics, de vegades no es veu que reproduïen idees masculines de fons. Això fa que es vegi com a "normal" que les dones assumeixin les cures i els homes el lideratge, una realitat que també es reflecteix en les dades laborals del Ministeri d'Igualtat (2025).

El segon tema de debat gira entorn d'on neixen els comportaments dels infants. A la Fase 1, la mestra explica que veu actituds molt marcades i separades quan els nens i nenes juguen lliurement o a la caseta: elles solen seure a parlar o jugar a "famílies", i ells prefereixen córrer o jugar a futbol. Tot i així, la docent creu que aquests rols venen de casa, de la televisió o fins i tot de "tendències naturals" o biològiques, rebaixant la responsabilitat de la mateixa escola. Si contrastem aquesta opinió amb l'anàlisi de la Fase 2 i amb el que diu Ortega (1998), veiem una explicació diferent. D'una banda, pel que fa a l'expressió del cos i les emocions, la mestra veu natural que els nens es moguin més o no plorin, però el conte d'*El soldadet de plom* (Fase 2) ensenya precisament als nens a aguantar el patiment en silenci i a les nenes a estar quietes i callades com la ballarina. De l'altra, quan juguen a la

caseta repetint rols clàssics, estan imitant les relacions de dependència de *La Caputxeta Vermella*, on la mare es queda a casa, l'àvia és feble i la solució del problema depèn sempre de la força d'un home (el caçador). Per tant, els materials analitzats demostren que l'escola té un paper actiu. Encara que la mestra intervingui si hi ha baralles o discriminacions directes al pati (Fase 1), l'aula continua oferint llibres amb uns models molt rígids que frenen la llibertat dels infants per ser i expressar-se com vulguin (Pina Martí, 2017; Ortigosa, 2020). El joc dels infants no és només instint biològic, és el reflex de les històries i patrons que veuen cada dia a la biblioteca de la classe.

Finalment, la Fase 3 (la conversa de devolució) es converteix en el moment clau de la recerca, ja que obre la porta al canvi. En ensenyar a la docent les dades i els resultats concrets de les graelles, es trenca aquesta idea que els contes clàssics són inofensius. El canvi de visió és molt evident: si a la Fase 1 pensava que el gènere no era un problema important a la seva biblioteca, a la Fase 3 reconeix clarament que molts contes repeteixen els mateixos patrons sense adonar-se'n, i admet que l'anàlisi l'ha fet reflexionar. Aquesta reacció de la mestra (Fase 3, Paràgrafs 1-4) demostra el que defensa Cabeza (2010): la formació en coeducació és del tot necessària per detectar el masclisme subtil i els prejudicis que tenim i no veiem. Al final de la conversa (Fase 3, Paràgraf 6), la docent es fa responsable dels materials que tria, utilitza els criteris de l'Ajuntament de Barcelona (2017) i proposa idees pràctiques per millorar, com portar llibres més variats i parlar amb la resta de mestres per revisar els contes de toda l'escola (Fase 3, Paràgraf 5). És aquí on la recerca es connecta amb la idea de transició ecosocial que s'ha plantejat al principi del treball (1 i 3.1). Quan una mestra deixa de guiar-se pel costum i comença a triar els llibres amb una mirada crítica, es converteix en un motor de canvi. Posar el valor de la cura, l'empatia i la igualtat al centre de les lectures de l'aula (Fase 3, Paràgraf 5) no és només fer justícia avui, sinó també educar d'una manera més sostenible per al futur, ajudant a crear una societat millor des de l'educació infantil.

Com a conclusió, veure el pas del discurs inicial a la realitat dels contes, i d'aquí al canvi final de la mestra (Fase 3), demostra que revisar com triem els llibres, reflexionar sobre els rols que transmetem i implicar a tota l'escola són passos imprescindibles per deixar enrere les inèrcies masclistes i caminar cap a una coeducació real.

6. CONCLUSIONS GENERALS

La finalitat primordial d'aquest Treball de Fi de Grau ha estat analitzar la presència i la representació dels estereotips de gènere en la literatura infantil utilitzada a les aules de segon cicle d'EI (13,14 i 15) d'una escola de Barcelona, amb el propòsit de valorar el seu impacte en la construcció de la identitat dels infants i identificar la capacitat transformadora de la pràctica docent des d'una perspectiva coeducadora i de transició ecosocial.

Un cop completades les tres fases del disseny metodològic (l'entrevista inicial de caràcter preceptiu, l'anàlisi documental dels àlbums il·lustrats clàssics i l'entrevista de retorn dialògic) he pogut donar una resposta sòlida i contrastada a cadascun dels objectius específics plantejats de la recerca.

En primer lloc, pel que fa a la resposta als objectius de la investigació, s'ha assolit l'objectiu **d'identificar i categoritzar els estereotips de gènere** (físics, de personalitat, rols i comportament) **presentes en els contes més populars i utilitzats a les aules**. S'ha constatat que obres com *La rateta que escombrava l'escaleta* (13), *la caputxeta vermella* (14) i *el soldadet de plom* (15) exhibeixen un grau extrem de biaix de gènere, categoritzat amb puntuacions màximes (4 i 5 sobre 5) en la matriu d'anàlisi. S'ha identificat una dicotomia estricta on els personatges masculins són definits mitjançant trets actius, l'exercici de força física, la valentia, l'estoïcisme i el domini de l'espai públic, mentre que els femenins són categoritzats a partir d'atributs de passivitat, submissió, estatisme, dependència emocional o un vincle indissociable amb la bellesa, l'ornamentació i la reclusió en l'espai domèstic o privat.

En segon lloc, **l'anàlisi de la influència de les representacions literàries en la configuració de l'autoconcepte, l'autoestima i les relacions socials dels infants** ha permès determinar que les lectures tradicionals no són elements innocents ni neutres. Operen com a referents simbòlics en ple procés d'assimilació infantil de les expectatives socials, on les nenes reben missatges restrictius per a la seva autoconfiança i els nens veuen minvada la seva capacitat per desenvolupar l'empatia i gestionar l'afectivitat.

En tercer lloc, respecte a **avaluar la percepció i els criteris de selecció del professorat respecte als materials didàctics**, la recerca ha demostrat una marcada asimetria entre la intencionalitat inicial i l'evidència material. La docent manifestava tenir criteris d'elecció basats exclusivament en l'estètica, la qualitat lingüística i el gust dels infants. Admetia de manera explícita que la perspectiva de gènere no constituïa un eix de revisió conscient o planificat a causa d'una inèrcia cultural que assumia la innocència dels relats clàssics

D'altra banda, pel que fa a la dimensió dialògica i la transferència al context educatiu, s'ha assolit l'objectiu de **promoure una reflexió crítica sobre la pràctica docent com a agent coeducador**. Això s'ha aconseguit a través d'una devolució ètica i respectuosa dels resultats de la recerca en la fase 3 de la metodologia, generant un autèntic trencament de la inèrcia pedagògica anterior en reconèixer la docent uns missatges sexistes subtils que li havien passat desapercebuts. Així s'ha concentrat en el compromís de replantejar els criteris d'elecció de les lectures de la biblioteca d'aula i introduir narratives alternatives coeducadores i igualitàries.

Així mateix, he establert una relació entre **la coeducació i la transició ecosocial**, ja que totes dues promouen una societat més justa, inclusiva i sostenible. La transició ecosocial defensa valors com la cura, l'empatia, l'escolta i la cooperació, que també són fonamentals en l'àmbit educatiu. En aquest sentit, l'escola té un paper clau en la prevenció de les desigualtats i en la construcció d'una societat més equitativa a través d'una mirada coeducativa i crítica.

No obstant això, cal reconèixer algunes **limitacions** i dificultats detectades durant el procés de recerca. La principal limitació és la representativitat del cas d'estudi, ja que la investigació s'ha centrat en un únic centre educatiu. Per aquest motiu, els resultats obtinguts no es poden generalitzar directament a altres contextos escolars, sinó que s'han d'interpretar dins de la realitat específica analitzada.

A més, he hagut de revisar constantment la meua pròpia mirada com a investigadora, ja que, com qualsevol persona socialitzada en una societat patriarcal, pot reproduir o normalitzar determinats biaixos sexistes de manera inconscient. Per minimitzar aquest risc, he recorregut a la lectura de literatura i discursos feministes que m'han ajudat a desenvolupar una mirada més crítica i reflexiva. Alhora, he intentat analitzar la realitat estudiada des d'una perspectiva que qüestionés les desigualtats de gènere i evités donar per naturals comportaments o representacions que en realitat són construccions socials.

Finalment, aquest estudi obre un ventall molt ampli pel que fa a les **perspectives de futur i futures línies de recerca**. Proposa de cara a properes investigacions recerques com per exemple: l'ampliació de la mostra i la realització d'estudis comparatius en múltiples centres escolars de tipologies diverses per mapar el grau d'introducció de la perspectiva de gènere a la ciutat, l'anàlisi de la literatura de nova generació coeducadora per avaluar si realment trenquen amb la totalitat dels biaixos de manera efectiva, l'observació sistemàtica del joc lliure i el discurs infantil per registrar com els infants verbalitzen els referents dels contes durant el joc simbòlic i el disseny, l'avaluació d'un pla de formació docent en coeducació literària que proveeixi als equips d'educació infantil eines teòriques i els

critèris suficients per realitzar crítiques del seu propi fons literari... Consolidant així l'escola com un espai plenament compromès amb la justícia de gènere i la transició ecosocial.

BIBLIOGRAFÍA

- Ajuntament de Barcelona i Associació Coeducació. (2017). *Explica'm un conte: Construïm en la petita infància a través dels contes*. Ajuntament de Barcelona. https://cambiaelcuento.com/wp-content/uploads/2025/07/guiacontes_bcn.pdf
- Alonso, P., i Aguado, J. (s.f.). *Estereotipos y coeducación*. Consejo Comarcal del Bierzo, Departamento de Formación, Empleo, Desarrollo e Igualdad de Oportunidades, 2–31. <https://www2.feandalucia.ccoo.es/docu/p5sd9998.pdf>
- Alonso Ruido, P., Soto Iglesias, N., i Sotelino Losada, A. (2022). Trabajar la igualdad de género en la Educación Infantil desde la formación docente. *Cuaderno de Pedagogía Universitaria*, 19(38), 94–108.
- Briones, A. (2007). Al principio era la narración. A A. Briones, *El cuento tradicional*. Akal.
- Colás Bravo, P., i Villaciervos Moreno, P. (2007). La interiorización de los estereotipos de género en jóvenes y adolescentes. *Revista de Investigación Educativa*, 25(1), 35–58. <https://www.redalyc.org/pdf/2833/283321895004.pdf>
- Dalfo Otero, M. (2022). *Que no t'expliquin contes! Un procés cocreatiu per eliminar els estereotips de gènere en la literatura infantil* [Treball de fi de grau, Universitat de Girona]. https://dugi-doc.udg.edu/bitstream/handle/10256/23481/Dalf%C3%B3_Otero_Maria_Treball.pdf?sequence=4
- Enciclopèdia Catalana. (s.f.). *Enciclopèdia.cat*. Recuperat el 13 d'abril de 2026, de <https://www.enciclopedia.cat/>
- Equipo Peonza. (2001). *El rumor de la lectura*. Grupo Anaya.
- Frías Lara, M., i Mancilla Catríguez, M. (2025). *Construcción discursiva de significados identitarios asociados a roles y estereotipos de género en primera infancia* [Seminario, Universidad Austral de Chile]. <https://despatriarcarydescolonizar.cl/wp-content/uploads/2026/01/TESINA-Frias-Lara-y-Mancilla-Catríguez-EPAV-2-2.pdf>
- García Prieto, I. (2020). Estereotipos de género en la educación infantil: Un estudio de caso desde la perspectiva sociocultural. *Zero-a-Seis*, 22, 4–30. Universidade Federal de Santa Catarina.
- García Ramírez, C. T. (2014). Permanencia de estereotipos de género en la escuela inicial. *Educere*, 18(61), 439–448. <https://www.redalyc.org/pdf/356/35639776006.pdf>

- González Gavaldón, B. (1999). Los estereotipos como factor de socialización en el género. *Comunicar*, 12, 79–88. <https://www.redalyc.org/pdf/158/15801212.pdf>

- Instituto Nacional de Estadística. (s.f.). INE. <https://www.ine.es/>

- Instituto de las Mujeres. (2025). *Mujeres y trabajo: Brechas entre mujeres y hombres en el ámbito laboral (2.º trimestre de 2025)* [Infografía]. Igualdad en la Empresa. https://www.igualdadenaempresa.es/actualidad/MujeresyTrabajo/docs/Mujeres_y_trabajo_2do_Trimestre_2025.pdf

- Méndez Garita, N. (2004). Un acercamiento al cuento infantil desde la perspectiva de género. Estereotipos en el cuento infantil. *Educare*, 7, 127–140.

- Ortigosa Guillén, L. (2021). *Estereotips de gènere a la primera infància: Taller per introduir els estereotips de gènere a l'aula (3-6 anys)* [Treball de final de grau, Universitat de Barcelona]. <https://diposit.ub.edu/bitstreams/0ccc1ed7-f0a5-4576-ad0c-3cd527fdaf76/download>

- Pina Martí, A. (2017). *Roles y estereotipos de género en los cuentos infantiles (Roles and gender stereotypes in children's stories)* [Treball de fi de grau, Universidad de Zaragoza]. <https://zaguan.unizar.es/record/61020/files/TAZ-TFG-2017-324.pdf>

- Romero, L. (2015). El cuento como recurso educativo en las aulas de Educación Infantil. *Publicaciones Didácticas*, 66, 202–204. <https://publicacionesdidacticas.com/hemeroteca/articulo/066052/articulo-pdf>

- Ros, E. (2012). El cuento infantil como herramienta socializadora de género. *Cuestiones Pedagógicas*, 22, 329–350. <http://hdl.handle.net/11441/54424>

- Solís Sanbrano, A. (2016). La perspectiva de género en la educación. En *Desarrollo profesional docente: reforma educativa, contenidos curriculares y procesos de evaluación* (pp. 97–107). Chihuahua, México. <https://didacticaespecializada.com.mx/plataforma/pdf/force/Perspectivadegenero.pdf>

ÍNDEX ANNEXOS

- <u>Annex 1.</u> Transcripció Entrevista Mestra d'I5.....	2
- <u>Annex 2.</u> Anàlisi documental dels contes més populars de les aules d'I3, I4 i I5.....	4
- Annex 2.1 Anàlisi documental. Conte popular d'I3.....	5
- Annex 2.2 Anàlisi documental. Conte popular d'I4.....	6
- Annex 2.3 Anàlisi documental. Conte popular d'I5.....	7
- <u>Annex 3.</u> Transcripció entrevista. Compartim les dades amb la tutora.....	8
- <u>Annex 4.</u> Fulls de compromís ètic i consentiment informat a adults.....	10

ANNEX 1. Transcripció Entrevista a la mestra d'15

1. Quin paper tenen els contes en el dia a dia de l'aula?

Són l'eix vertebrador de moltes activitats. Els fem servir per treballar l'hàbit de l'escolta, per introduir els centres d'interès i, sobretot, com a eina de cohesió de grup en el moment de la rotllana.

2. Amb quina freqüència utilitzes contes com a recurs educatiu?

Diàriament. A 15 ja tenen molta autonomia i, a banda del conte que explico jo, ells busquen llibres constantment a la biblioteca d'aula durant l'estona de racons o quan acaben una feina.

3. Quins criteris utilitzes a l'hora d'escollir contes per a l'aula?

Tinc uns criteris molt clars: primer, la qualitat literària i que el llenguatge sigui ric; segon, que les il·lustracions siguin estètiques i ben cuidades; i tercer, que la temàtica connecti amb els seus interessos actuals, com els animals, l'espai o les emocions.

4. Tens en compte la perspectiva de gènere en aquesta selecció? Com?

Sí, és clar. Intento que hi hagi contes on les protagonistes siguin nenes. Avui dia l'oferta editorial és molt gran i és fàcil trobar llibres on surtin nenes aventureres. Però vaja, no és que analitzi cada pàgina, confio bastant en les novetats que ens arriben al centre.

5. Creus que els contes que utilitzes reflecteixen una diversitat de rols (nens/nenes)?

Jo crec que sí. A la biblioteca tenim de tot. Potser en alguns llibres de coneixements els personatges són més neutres, però en la ficció procuro que hi hagi equilibri. No em sembla que els llibres que tenim estiguin especialment descompensats.

6. Has detectat estereotips de gènere en contes infantils utilitzats a l'aula? Podries posar algun exemple concret?

Doncs ara mateix no et sabria dir un exemple clar de llibre que "falla". Potser en contes que ens porten les famílies de casa, com alguns de Disney o històries de prínceps clàssics, es veu més aquest rol de la princesa que espera, però com que jo els faig una lectura compartida, si veig alguna cosa estranya simplement la llegeixo d'una altra manera.

7. Creus que els infants reproduïen aquests estereotips? En quines situacions?

A vegades al pati o a la caseta veus que els nens corren més i les nenes s'asseuen a parlar o a jugar a "famílies". Però sincerament, crec que és una cosa molt biològica o que ve directament de com viuen a casa seva. No crec que el fet de llegir un conte o un altre a l'escola els canviï aquesta tendència natural.

8. Intervens quan apareixen comentaris o actituds estereotipades? Com?

I tant, si algun nen diu que no vol jugar amb una nena a futbol, hi intervingué de seguida per dir que a l'escola tots juguem amb tots. El meu paper és garantir que no hi hagi discriminació directa en el joc.

9. Has realitzat activitats específiques per trencar estereotips de gènere?

Com a activitat programada, no. Crec que la igualtat es treballa en el dia a dia, en el tracte igualitari que els dono. No crec que calgui fer una unitat didàctica sobre el gènere si l'ambient d'aula ja és respectuós.

10. Quin creus que és el paper del docent en la prevenció dels estereotips de gènere?

El docent ha de ser un model de respecte. La meva feina és que se sentin segurs i lliures a l'aula. Pel que fa als materials, penso que si el llibre és bo i els agrada, el missatge que transmet el gènere és secundari. El que importa és el plaer de la lectura.

11. Quines dificultats trobes a l'hora de treballar aquest tema a l'aula?

Sobretot la influència de la televisió i la publicitat que reben a casa, que és molt forta. A l'escola fem el que podem, però lluitem contra referents externs molt potents. A més, a vegades falten recursos que realment enganxin els nens sense ser gaire "moralitzants".

12. Què milloraries o canviaries en relació amb els contes i la perspectiva de gènere?

Potser estaria bé fer una revisió a fons de la biblioteca de l'escola per si hi ha llibres molt vells, però en general estic contenta amb el material que tenim. No crec que el gènere sigui un problema greu en la nostra selecció actual.

Audio: <https://mp3tourl.com/audio/1780425678792-d78e5602-3346-45d2-8139-c81c9de9eeef.m4a>

ANNEX 2. Anàlisi documental dels contes més populars de les aules d'13, 14 i 15.

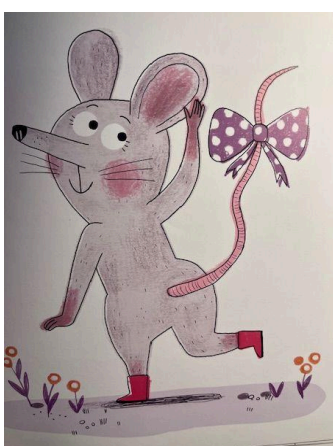
A continuació, es presenten les taules d'anàlisi dels contes seleccionats. Aquestes graelles s'estructuren en quatre columnes que permeten sistematitzar l'observació:

- *Dimensions d'anàlisi*: Defineixen els eixos on s'ha buscat el biaix de gènere (personatges, personalitat i emocions, rols i comportaments, espais i entorns, i resolució de conflictes).
- *Indicadors*: Concreten els aspectes observables de cada dimensió, com ara l'aparença física, la vestimenta o l'atribució de trets de caràcter.
- *Evidències del conte*: Recullen els exemples explícits i fragments extrets dels llibres analitzats.
- *Codificació*: Recull la valoració tècnica final sobre la presència o absència d'estereotips en cada categoria.

ANNEX 2. 1 ANÀLISI DOCUMENTAL. CONTE POPULAR D'13

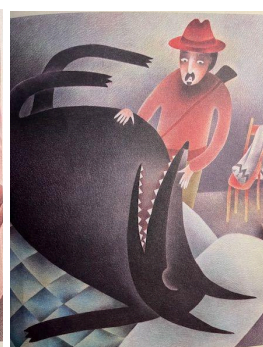
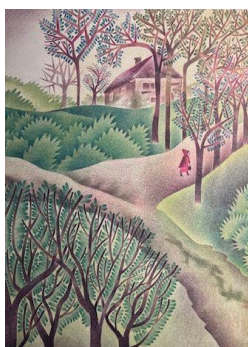
La rateta que escombrava l'escala. (Adaptació de Martina Escoda, il·lustracions de Marta Altés)

<u>Dimensions d'anàlisi:</u>	Indicadors	Evidències del conte (Ànlisi)	Codificació (Presència del biaix)
1. Personatges i trets físics	Aspecte, forma de vestir	- La rateta es defineix per la seva bellesa i presumptuositat. L'element clau és un llaç lila, símbol clàssic de feminitat ornamental. - El gat es presenta elegant i seductor, que utilitza el compliment per enganyar.	Sí, estereotip estètic femení.
2. Personalitat i emocions	Atribució de trets de caràcter	- La rateta és passiva, presumida i busca l'aprovació externa. - Els pretendents (gos, ruc, gall) són insistents i sorollosos (rol actiu). - El gat es mostra segur d'ell mateix, amb una veu suau però amb intencions agressives ocultes. No mostra vulnerabilitat.	Sí (Passivitat femenina vs. activitat masculina)
3. Rols i comportament	Tipus d'activitats.	- La rateta apareix escombrant (tasca domèstica de cura de l'espai). El seu objectiu vital en el conte és el matrimoni (rol tradicional). - El gat té un rol actiu, segur de si mateix i dominant	Sí (Domesticitat)
4. Espai i entorns	Espai públic vs. privat.	- La rateta està situada a l'escala o al llindar de casa, un espai de transició però clarament domèstic. Els animals venen de "fora" (l'espai públic). - El gat apareix des de l'exterior de la casa, movent-se amb llibertat per l'espai públic abans d'intentar entrar a l'espai privat de la rateta.	Sí (Límit de l'espai domèstic)
5. Resolució de conflictes	Qui resol i com.	El conflicte final (el gat es menja la rateta) es resol amb la rateta com a víctima de la seva pròpia "vanitat" o de l'engany masculí.	Sí (Vulnerabilitat femenina)




ANNEX 2.2 ANÀLISI DOCUMENTAL. CONTE POPULAR D'IA

La caputxeta vermella. (Els germans Grimm, il.lustracions de Pia Valentinis.)			
<u>Dimensions d'anàlisi:</u>	Indicadors	Evidències del conte (Ànalisi)	Codificació (Presència del biaix)
1. Personatges i trets físics	Aspecte i ornaments.	<ul style="list-style-type: none"> - La protagonista es defineix per una peça de roba (la caputxa) que li dona nom, accentuant la fragilitat i la visibilitat de la nena en un entorn "perillós". - L'àvia és representada com la vellesa i la vulnerabilitat. - El caçador presenta un cos robust, roba de feina, barret, barba i l'ús d'eines de poder (escopeta). - El llop es mostra amb dents grans i afilades, urpes, mirada intensa, cos gran i pelut 	Sí (Identitat lligada a l'estètica)
2. Personalitat i emocions	Atribució de trets de caràcter.	<ul style="list-style-type: none"> - La Caputxeta és presentada com a innocent, ingènua i desobedient. - L'àvia se la descriu com una persona malaltissa, feble i dependent de les cures de la filla i la néta. - El caçador representa la valentia, l'autoritat i la determinació. No té por i actua amb seguretat. - El llop representa l'astúcia malvada, la força bruta i el perill. 	Sí (Fragilitat femenina vs. força/astúcia masculina)
3. Rols i comportament	Tipus d'activitats.	La mare envia la filla a fer una tasca de cura (portar menjar a l'àvia). El paper de salvador recau exclusivament en una figura masculina (el caçador.)	Sí (Rols de cura i salvació segregats)
4. Espai i entorns	Espai públic vs. privat.	El bosc es presenta com un espai públic hostil per a una nena sola. La seguretat només es troba dins de la casa, tot i que aquesta és vulnerada pel llop.	Sí (El bosc com a perill per a la dona sola)
5. Resolució de conflictes	Qui resol i com.	La Caputxeta i l'àvia no es poden salvar soles, depenen de la intervenció externa d'un home (el caçador) que utilitza la violència per resoldre la situació.	Sí (Dependència del salvador masculí)



ANNEX 2.3 ANÀLISI DOCUMENTAL. CONTE POPULAR D'IS

El soldadet de plom (Josep LLuch, il.lustracions de Christoph Abbrederis)			
<u>Dimensions d'anàlisi:</u>	Indicadors	Evidències del conte (Ànlisi)	Codificació (Presència del biaix)
1. Personatges i trets físics	Aspecte i ornaments.	<ul style="list-style-type: none"> - El soldadet apareix amb un uniforme militar (vermell i blau), fusell a l'espatlla. Definit per la seva "manca" física (li falta una cama), però manté la fermesa. - La ballarina, va vestida amb una faldilla de gaseta transparent i una rosa al pit, de puntetes i amb els braços col.locats delicadament. Definida per la bellesa i la gràcia. 	Sí. Uniformitat/Força vs. Ornamentació/Delicadesa.
2. Personalitat i emocions	Atribució de trets de caràcter.	<ul style="list-style-type: none"> - El soldadet es valent, disciplinat i estoic. Pateix en silenci sense queixar-se ("mantenir-se ferm"). No expressa emocions. - La ballarina es silenciosa, distant i immutable. Se la percep com un ideal inabastable de perfecció. 	Sí. L'home que no plora vs. la dona com a objecte d'admiració.
3. Rols i comportament	Tipus d'activitats.	<ul style="list-style-type: none"> - El soldadet manté un rol actiu (tot i la seva limitació). Viu una odissea (cau pel balcó, viatge en vaixell, és menjat per un peix). El seu destí és el sacrifici. La ballarina té un rol passiu total. Està estàtica sobre una sola cama. El seu únic paper és ser l'objecte del desig i l'amor del soldadet. 	Sí. Acció/Aventura masculina vs. Passivitat/Estatismo femení.
4. Espai i entorns	Espai públic vs. privat.	<ul style="list-style-type: none"> - El soldadet recorre el món exterior (perillós, obert, hostil) fins a tornar a la llar. - La ballarina Està fixada en un castell de cartró (espai domèstic i tancat) 	Sí. L'aventura externa vs. el confinament domèstic.
5. Resolució de conflictes	Qui resol i com.	<ul style="list-style-type: none"> - El soldadet accepta el seu destí (la mort al foc) amb honestat militar. Mor per accident/atzar mentre manté el seu rol. - La ballarina mor "arrossegada" pel vent cap al foc. La seva mort és accidental i lligada a la del soldadet. 	Sí. Tragèdia lligada a la manca d'autonomia.
			

ANNEX 3. Transcripció entrevista. Compartim les dades amb la tutora.

A continuació adjunto la transcripció de l'última fase, on comparteixo els resultats amb la tutora i li faig algunes preguntes obertes per conèixer la seva opinió.

Jo: "Ja he acabat de revisar i recollir totes les dades dels contes que vaig estar observant de l'aula. Primer de tot, t'agraeixo molt que em deixessis entrar a les classes i mirar els materials amb calma, perquè m'ha ajudat a fixar-me en coses que en el dia a dia passen molt desapercebudes.

T'explico una mica el que ha anat sortint a les graelles d'anàlisi, perquè hi ha algunes dades que m'han semblat curioses. Per exemple, en la majoria dels contes que vaig analitzar, el personatge principal o qui acaba resolent el problema és un nen o un personatge masculí. En canvi, les nenes acostumen a aparèixer més com a acompanyants o amb papers més secundaris.

També m'ha cridat l'atenció que, quan apareixen adults, les dones solen estar relacionades amb la cura (mares, mestres, àvies) o en espais interiors, mentre que els homes tenen professions més variades o acostumen a sortir en espais exteriors i d'acció. Amb les emocions també passa una mica el mateix: la por o la tristesa apareixen més en personatges femenins, i la valentia o la ràbia gairebé sempre en masculins.

T'ho explico una mica per sobre, però si vols mirar-ho amb més detall aquí tinc les taules d'anàlisi. (fotocòpia de les taules)

Arran de tot això, també he estat investigant sobre l'impacte que aquests missatges poden tenir en infants d'15. A aquesta edat encara estan construint molt la seva manera d'entendre el món i de veure's a si mateixos. I clar, els contes per a ells tenen molt pes, perquè moltes vegades els viuen com una realitat o com un model. Si sempre veuen els mateixos tipus de personatges i rols, poden acabar pensant, sense adonar-se'n, que hi ha coses que 'toquen' a nens i d'altres a nenes.

Per exemple, si una nena mai veu personatges femenins aventurers o liderant històries, o si un nen no veu mai personatges cuidant o expressant emocions, això també pot acabar influint en el seu joc o en la manera com es relacionen entre ells.

La veritat és que, revisant els llibres un per un amb la graella davant, m'he adonat que molts d'aquests detalls costen molt de veure si no t'hi pares expressament.

A tu t'ha sorprès alguna d'aquestes dades? Creus que, encara que siguin aspectes subtils, poden acabar influint en la manera com juguen o es relacionen els infants a l'aula?"

(Paràgraf 1) Mestra: La veritat és que m'has fet reflexionar molt amb tot això que m'expliques. Sincerament, jo mai havia pensat que els contes poguessin tenir tanta influència en la manera com els infants construeixen la seva identitat o entenen els rols de nens i nenes. Sempre havia vist els contes com una eina per treballar la imaginació, el vocabulari o els valors en general, però no m'havia parat a analitzar els missatges més subtils que transmeten.

(Paràgraf 2) Ara que m'ensenyes les taules i m'expliques tots aquests patrons, m'adono que molts dels contes que tenim a l'aula repeteixen els mateixos models sense que ens n'adonem. I clar, si els infants escolten constantment històries on els nens són els valents i les nenes les que cuiden o esperen, és normal que després això també aparegui en els seus jocs o en la manera com es relacionen.

(Paràgraf 3) També em fa pensar que, moltes vegades, donem per fet que els contes són "innocents" o neutres, però realment transmeten moltes idees i referents. Jo mateixa no havia estat conscient de fins a quin punt aquests missatges poden influir en els infants, sobretot en una etapa tan important com Infantil.

(Paràgraf 4) La veritat és que crec que aquesta anàlisi m'ha obert bastant els ulls. Em fa replantejar molt la selecció de materials que tenim a la biblioteca d'aula. No vol dir eliminar tots els contes tradicionals, perquè també formen part de la literatura infantil, però sí que penso que hauríem de compensar-los amb altres històries més diverses i coeducatives.

(Paràgraf 5) De fet, crec que estaria molt bé fer una revisió dels llibres que tenim a l'escola i començar a incorporar contes on hi hagi personatges femenins més actius, nens que expressin emocions, diferents tipus de famílies o històries que trenquin una mica amb aquests rols tan marcats. També penso que seria interessant compartir aquesta reflexió amb la resta de mestres del cicle, perquè segurament moltes tampoc ens hi havíem fixat prou.

(Paràgraf 6) Al final, m'adono que els contes tenen molt més pes educatiu del que jo pensava, i que com a docents també tenim una responsabilitat important en els models que oferim als infants."

Audio: <https://mp3tourl.com/audio/1780425065872-09d3abb1-93f6-4bb6-b754-cb0ae27e9309.m4a>

ANNEX 4. FULLS DE COMPROMÍS ÈTIC I CONSENTIMENT INFORMAT A ADULTS

- Full compromís ètic.

Full de compromís ètic del treball de fi de grau (TFG) del GMEi/GMEP

La representació dels estereotips de gènere en contes infantils unidicats a les aules d'13, 14 i 15 i com aquests influeixen en la construcció de la identitat i el paper docent preventiu.

Títol del TFG: (pot ser provisional)

Nom i cognoms de l'estudiant: Laura Hernandez Roquera

DNI/NIE: 

Grau: Mestre d'educació infantil

Nom i cognoms del tutor/a: Genima Calafell

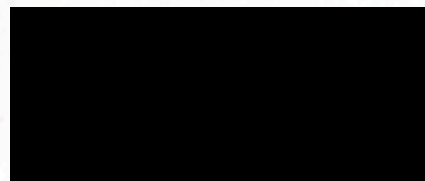
Departament / Facultat: Campus Mundet

Declaració de compromís

L'estudiant i el tutor/a del Treball de Fi de Grau, amb la signatura d'aquest document, es comprometen expressament a que el TFG:

- Ha estat dissenyat i desenvolupat seguint les orientacions ètiques de la Comissió de TFG, elaborades a partir dels criteris de la Comissió de Bioètica de la Universitat de Barcelona.
- Ha estat elaborat d'acord amb els principis de bones pràctiques en recerca, integritat acadèmica i responsabilitat científica.
- Vetlla pel respecte a les persones participants, la confidencialitat de les dades i la protecció dels drets dels infants, si escau.
- Presenta dades i resultats reals, obtinguts de manera honesta i sense manipulacions.
- Ha tingut en compte les consideracions ètiques derivades de la seva naturalesa, context i metodologia.
- Fa un ús ètic i responsable de la intel·ligència artificial seguint les normes acadèmiques de la universitat i amb els criteris d'integritat i honestat del TFG.

Signatures



A dimarts, a 7 de Maig de 2026

Aquest full de compromís, s'adjunta com a part del Treball de Fi de Grau i serà tingut en compte com un requisit per a l'avaluació del treball.

- Full de consentiment informat a adults

La representació dels estereotips de gènere en contes infantils orientats a les aules d'13, 14 i 15 i com aquests influeixen en la construcció de la identitat de l'infant i el paper del docent com a agent preventiu.

Full de consentiment informat a adults

El Treball de Fi de Grau (pot ser provisional)desenvolupat per l'estudiant (Nom i cognoms) Laura Hernández Raquera amb DNI/NIE: [REDACTED] el Grau de Mestre en educació infantili sota la supervisió del/la professor/a (Nom i cognoms) Genina Calafell de la Facultat d'Educació de la Universitat de Barcelona que pretén (breu resum del 250 paraules aproximadament) conèixer els seus criteris pedagògics en la selecció dels contes de l'aula, la percepció d'estereotips i la consciència educativa. Per últim, fer un retorn del meu anàlisi i conèixer el seu punt de vista.

De conformitat amb el Reglament General de Protecció de Dades Personals, la UNIVERSITAT DE BARCELONA (amb CIF Q0818001J i domicili a la Gran Via de les Corts Catalanes, 585 -08007 Barcelona), com a responsable del tractament de les dades personals, informa que pots contactar amb el delegat de protecció de dades mitjançant escrit a l'adreça postal (Travessera de les Corts, 131-159, Pavelló Rosa, 08028 -Barcelona), o mitjançant un missatge de correu electrònic aprotecciondedades@ub.edu.

Tens dret a accedir a les teves dades, a sol·licitar la rectificació de les dades inexactes i a sol·licitar la supressió, així com limitar el tractament, oposar-te i retirar el consentiment del seu ús per a determinades finalitats. Aquests drets es poden exercir mitjançant escrit a l'adreça postal o mitjançant un missatge de correu electrònic a l'adreça esmentada anteriorment. Així mateix, us informem del vostre dret a presentar una reclamació davant l'Agència Catalana de Protecció de Dades en el cas de qualsevol actuació de la Universitat de Barcelona que considereu que vulnera els vostres drets.

A més, podràs contactar amb **L'ESTUDIANT amb email** per accedir als resultats d'aquesta investigació i exercir els teus drets d'accés, rectificació, supressió o revocació del consentiment atorgat de les teves dades.

Les dades recollides en el qüestionari següent seran utilitzades per realitzar les anàlisis corresponents amb l'objectiu de donar resposta als objectius de recerca. Els resultats obtinguts seran part dels productes derivats de la investigació (comunicacions en congressos, publicacions científiques, seminaris de disseminació de resultats) emmarcada al projecte XXXXX sota el consentiment de la persona participant.

Les dades sociogràfiques que es recolliran seran: **edat; gènere; curs; facultat; etc.**

Les dades recollides seran emmagatzemades al servidor de la Universitat, a l'espai d'emmagatzematge de Microsoft 365 destinat per l'estudiant i/o el tutor del TFG. Tindran accés a les dades tot personal de la Universitat de Barcelona amb privilegis per accedir als espais digitals on s'emmagatzemen les dades recollides. No hi ha la intenció de transferir les dades personals a tercers països ni organitzacions internacionals.

Sí, sóc conscient del Treball de Fi de Grau i accepto respondre el qüestionari, l'entrevista, etc..

Data, Nom i Signatura: CARMEN ABAD GARCIA, 27 D'ABRIL

