

Els terrissaires i l'escriptura ibèrica: dos nous testimonis epigràfics de Ca n'Oliver (Cerdanyola del Vallès)

The Potters and the Iberian Script:

Two New Epigraphic Testimonies from Ca n'Oliver (Cerdanyola del Vallès)

Joan Francès Farré*, Noemí Moncunill Martí**

Resum: *En aquest article presentem dues noves inscripcions ibèriques de Ca n'Oliver fetes a mans d'artesans. La primera és una estampilla sobre doli que interpretem com un nou model formulari per indicar l'autoria. La segona ha estat realitzada abans de la cocció sobre una vora de càlat. Si bé una part d'aquest text podria ser interpretada també com la indicació del nom de l'artesà, la segona seqüència que s'hi documenta obre altres possibilitats pel que fa a la seva funcionalitat. Aquesta darrera inscripció presenta també l'interès de documentar el signe ibèric anomenat beoide, present en molt pocs textos.*

Abstract: *In this paper we present two new Iberian inscriptions from Ca n'Oliver made by craftsmen. The first is a stamp on dolium which we interpret as a new formulary model to indicate the maker or workshop. The second one was made on the rim of a kalathos before the artefact was fired. Although part of this text could also be interpreted as a craftsman's signature, the second sequence opens up other possibilities as to its functionality. This last inscription is also of interest for documenting the very unusual Iberian sign called B-oid.*

* Museu i Poblament Ibèric de Ca n'Oliver.

** Universitat de Barcelona. Aquesta publicació forma part del projecte «Lenguas paleohispánicas y géneros epigráficos» (PID2023-147123NB-C43), MCIN/AEI/10.13039/501100011033/, i del Grup de Recerca Consolidat LITTERA (2021 SGR 00074). Agraïm a Joan Ferrer i Jané, Víctor Sabaté i Javier Velaza les seves valuoses observacions, que ens han ajudat tant en la lectura com en la interpretació de les inscripcions.

Paraules clau: *Ca n'Oliver, estampilles, dolia, càlats, grafits ibèrics, epigrafia paleohispànica*

Keywords: *Ca n'Oliver, Stamps, dolia, kalathoi, Iberian graffiti, Paleohispanic Epigraphy*

1. El context de la troballa

En les darreres intervencions arqueològiques que s'han dut a terme al jaciment de Ca n'Oliver (Cerdanyola del Vallès) s'han localitzat abundats rebuïgs de forn i peces aparentment passades de cocció a l'interior d'un dels trams de fossat (figs. 1a i 1b). Es tractaria, doncs, d'evidències indirectes de l'existència d'un forn ceràmic proper i d'activitat artesanal terrissera ja en el moment d'amortització del fossat, que se situa entre final del segle III i inici del II aC.

Aquesta activitat artesanal cal emmarcar-la en un ambient de gran vitalitat econòmica del món ibèric laietà, sens dubte afavorida per les elits locals, i que guarda estreta relació amb el paper que el comerç té en aquesta època i que contribueix a l'expansió dels centres de concentració i distribució d'excedents i mercaderies com Ca n'Oliver. Tot aquest moment d'expansió que representa l'ibèric ple i, en especial el segle III aC, es veurà alterat pel conjunt d'esdeveniments que s'inicien amb la Segona Guerra Púnica, que marca el començament de la presència romana en el territori. Si bé en aquesta època molts poblats ibèrics seran abandonats, no sembla que es produeixi un desmantellament total de l'organització territorial i productiva indígena. Una part d'aquesta estructura, un cop controlades les elits locals, serà aprofitada per obtenir els recursos del territori a través del pagament de tributs, bé en moneda o bé en espècie¹.

Ca n'Oliver, després de ser incendiat i d'un breu període d'abandonament, és reocupat, i el seu camp de sitges torna a funcionar des de principi del segle II aC, moment en què es reprèn amb força l'activitat productiva terrissera, amb una forta influència romana en la cultura material. Aquesta influència es manifesta, per exemple, a través de l'adopció de determinats elements tecnològics romans en les tècniques constructives, com les cobertes de teules, o en els sistemes d'emmagatzematge, amb la utilització precisament dels *dolia*. L'adopció d'aquests grans contenidors, a partir del darrer quart del segle II aC, tal vegada està relacionada amb noves estratègies de gestió de l'excedent o de l'activitat productiva, en un context en què la viticultura té cada cop més importància. En d'altres àrees de la Laietània s'ha plantejat la possibilitat que l'amortització de sitges tingui a veure amb la davallada de la producció cerealística en favor de la del vi².

La presència de grafits i marques de terrisser a Ca n'Oliver comença a ser significativa. Les evidències arqueològiques posen de manifest l'existència d'activitat terrissera ja des de, com a mínim, finals del segle III aC. Aquesta activitat sembla que

1. OLESTI 2000, p. 14.

2. PUJOL, GARCIA 1994, pp. 109-110.



Fig. 1a (superior). Perspectiva del jaciment



Fig. 1b (inferior). Fossar on s'han localitzat les peces



Fig. 2. Forns del vessant sud, actualment desapareguts

tingué continuïtat al llarg dels segles següents, en què la producció continua activa, com posen de manifest els forns de la banda sud del poblat, que podem datar entre el final del segle II i la primera meitat de l'I aC (fig. 2). Per a poder afirmar amb tota certesa que totes les marques localitzades al jaciment corresponen a artesans locals caldrà, tanmateix, analitzar les pastes ceràmiques per tal d'establir si es tracta de produccions *in situ*.

Cal dir, en tot cas, com a fet destacable, que amb posterioritat a l'abandonament del poblat i a l'entorn immediat continuarà existint una intensa activitat terrissera. A Can Castelló i a Can Canaletes hi ha presència de forns ceràmics, segons sembla cronològicament més moderns, ja del segle I dC, posteriors, doncs, a l'abandonament de Ca n'Oliver³. La producció ceràmica hauria de ser vista, doncs, com una de les activitats que permeté la integració de determinats grups d'artesans en l'estructura productiva romana.

3. ROYO *ET ALII* 1965; PASCUAL 1976; CARLÚS 1993.



Figs. 3a i 3b. Dibuix i fotografia de la inscripció estampillada sobre doli

2. Les inscripcions

Les inscripcions presentades en aquest treball, una nova marca doliar i un grafit practicat abans de la cocció sobre un càlat, provenen totes dues del fossat descrit en l'apartat anterior (FS-634). La marca doliar, apareguda en la campanya 2020, correspon a la UE-2971, que és un estrat que cobreix el fossat ja amortitzat i se situaria cronològicament entre el 125-50 aC, a la fase 4 del poblat i possiblement contemporani als forns esmentats (fig. 2), tot i que no ho podem assegurar amb certitud. El càlat, trobat l'any 2021, pertany a la UE-2975, que és un estrat que rebleix el fossat i que es data de final del III o inici del II aC; seria, doncs, contemporani dels rebutjos de forn.

2.1. La marca doliar (BDH B.20.18)

El fragment de doli recuperat porta imprès un segell circular de 4 cm de diàmetre amb una inscripció que s'adapta a la forma de la cartella en disposició circular i amb orientació dextrorsa i centrífuga (figs. 3a i 3b). Una de les bandes és incompleta, fet que afecta com a mínim tres signes. Malgrat l'estat de conservació de la peça, és possible postular que el text constés d'un total de nou signes, que mesuren un màxim de 0,8 cm, i de dues interpuncions, que delimiten dues paraules o seqüències diferents. L'orientació circular del text fa, en canvi, difícil de discernir-ne l'inici i el final. El fet que una de les dues interpuncions es trobi pràcticament a la base de la caixa de l'escriptura, i no al mig, com és més habitual, podria ser indicatiu que ha estat l'última a ser traçada, aprofitant l'espai disponible un cop completat el text i que, per tant, hauria de marcar-ne el final. Aquesta hipòtesi casaria bé amb el fet que els

caràcters a la dreta d'aquesta interpunció apareixen una mica més espaiats que la resta, cosa que faria pensar que han estat els primers a ser traçats. Tenint això en compte, la lectura que adoptem com a primària és la següent:

neki · keltiskeŕ·

Tanmateix, cal no excloure algunes alternatives possibles. En primer lloc, no podem descartar del tot que l'ordre dels elements pugui ser l'invers, és a dir kel-tiskeŕ · neki ·. En segon lloc, i com hem comentat més amunt, com que alguns signes són fragmentaris, la lectura no és del tot segura en alguns punts. Pel que fa a la primera seqüència, neki és la lectura més probable en l'estat actual de conservació dels signes, però, en tractar-se d'un text imprès, no podem excloure tampoc que el primer signe hagués estat i (ieki), amb el traç central desgastat en la matriu o mal estampat per causa d'una pressió desigual. La interpunció que segueix coincideix, en la part inferior, amb la fractura de la peça, però tot i així la seva lectura sembla segura, sobretot si tenim en compte que queda per sota de la caixa superior de la resta dels signes i el poc espai disponible. A continuació, el signe 4, transcrit com a ke, podria ser també s o fins i tot ba, i el signe següent, transcrit com a l, també podria correspondre's amb r, ŕ o fins i tot a. Prenent en consideració les limitacions de les combinacions fonètiques resultants, les alternatives de lectura són, doncs, satiskeŕ, kertiskeŕ, keŕtiskeŕ, bartiskeŕ, baŕtiskeŕ o baltiskeŕ. Això obstant, la forma keltiskeŕ és la que ofereix paral·lels més clars dins del camp de l'onomàstica ibèrica, interpretació que, a partir dels paral·lels epigràfics de què disposem, sembla la més pertinent.

Segons la catalogació dels al·lògrafs ibèrics de J. Untermann (*MLH* III.1), els signes identificats en la lectura principal són, doncs, els següents: nI, eI, ki6, keI, lI, tiI o tiz, sI, keI, ŕI. Les dues interpuncions consisteixen en un únic punt amb tendència quadrangular⁴. Pel que fa a la paleografia, es tracta d'un text no dual i amb les variants gràfiques típiques dels segles II-I aC, cronologia que concorda bé amb la datació arqueològica de la peça⁵.

La restitució de la inscripció permet identificar dos elements diferenciats, neki i keltiskeŕ, dels quals el més transparent és el segon, keltiskeŕ, que pot ser interpretat com un antropònim ibèric. En efecte, per bé que l'inici d'aquesta paraula és de lectura insegura, el final iskeŕ es correspon amb un formant antroponímic molt ben documentat en ibèric⁶. Això dona consistència a la restitució, a l'inici de la forma, d'un primer formant antroponímic, que proposem identificar com a kelti⁷. Les lectures alternatives proposades, que afecten, doncs, aquest primer element, no invalidarien aquesta interpretació, per bé que els paral·lels en el repertori onomàstic actual són

4. Per a les interpuncions paleohispàniques, SIMÓN 2011.

5. Per a la cronologia del sistema dual, vegeu FERRER I JANÉ 2005.

6. Cf. *MLH* III.1 § 7.64; RODRÍGUEZ RAMOS 2014, n° 69.

7. Cf. RODRÍGUEZ RAMOS 2014, n° 81; MONCUNILL, VELAZA 2019, p. 286.

menys clars. Caldria aleshores suposar l'existència d'un formant antroponímic **sati**, **kerti** o **keṛti** (que podrien ser variants del mateix **kelti**), **barti**, **baṛti** o **balti**.

La seqüència **neki** no disposa, en canvi, de paral·lels exactes en ibèric, per bé que el fet que aparegui en relació amb un nom propi i en una estampilla doliar ens situa clarament en el context de l'artesanat i les marques de fabricant. Les estampilles sobre ceràmica contenen molt habitualment noms de persona, que se solen interpretar com la indicació dels artesans que han produït les peces⁸. En el cas dels segells sobre *dolia*, aquests noms apareixen puntualment precedint l'expressió formular **tagiar**, que, per la seva semblança tant fonètica com estructural amb la fórmula d'autoria NP-**de-egiar**⁹, n'ha estat considerada una variant; a totes dues es pot atribuir, doncs, un sentit proper a «tal persona ha fet» o a un gir equivalent. La tipologia dels suports en què apareixen aquestes expressions també és molt significativa de la funcionalitat dels textos, ja que generalment es tracta de peces de producció local i on la inscripció ha estat feta en el mateix procés de confecció, i, en concret en el cas de la ceràmica, generalment abans de la cocció.

Una possibilitat seria, doncs, relacionar **neki**, tal vegada pronunciat [negi], amb aquestes expressions formulars, **tagiar** o **egiar**, i atribuir-li un sentit dins del camp semàntic de la fabricació, com podrien ser les expressions «fer», «fabricat», «obra», o fins i tot indicacions similars al llatí *figlina*, *officina* o *offinator*, habituals en les estampilles romanes. Si el vincle amb les esmentades fórmules ibèriques no fos tan sols semàntic sinó també etimològic, una possibilitat seria suposar una segmentació **n-eki**, el nucli de la qual es podria relacionar amb el de **ta-(e)gi-ar** i **egi-ar**; tanmateix, aquesta proposta topa amb el fet que un prefix **n-** no està ben documentat en ibèric. Una altra possibilitat interpretativa, si l'ordre lògic del sintagma fos l'invers, és a dir **keltisker · neki**, seria considerar que la nasal inicial de **neki** es correspon, malgrat la interpunció, amb un sufix de genitiu **-(e)n** referit a l'antropònim precedent, és a dir **keltisker-(e)n eki**, on **eki** podria de nou relacionar-se amb **egiar**, o ser-ne fins i tot una abreviatura. L'estructura NP-**en-egiar** no està clarament documentada, però és una de les interpretacions possibles de dues inscripcions pintades en vasos de Sant Miquel de Lliria: **J+kiegon : egiaku** (V.06.034)¹⁰, que probablement cal corregir en **J+kiegon : egiar**, on tanmateix no és segur que la **-n** final de la primera seqüència es correspongui amb un sufix i no amb el final mateix de l'antropònim, i **J+eneki** (V.06.042), on el sufix podria aparèixer també darrere de la interpunció, per bé que la interpretació del text, que és molt fragmentari, és dubtosa¹¹. D'altra banda,

8. Sobre les marques estampillades en epigrafia paleohispànica, vegeu SALVAT 2004; FERRER I JANÉ 2008 i 2013; SIMÓN 2013, pp. 567-570.

9. Vegeu MONCUNILL, VELAZA 2019, p. 248.

10. Les referències de les inscripcions paleohispàniques es corresponen amb les del Banc de Dades Hispèria (BDH): <http://hesperia.ucm.es/>.

11. Altres casos on aquest sufix podria aparèixer separat del seu nucli mitjançant interpunció són **kobakie · nmí** (HER.02.053), **tuftis · en** (PYO.01.12, per bé que no és del tot segur que el text sigui complet per la dreta) i potser també **akitige · n** (AUD.05.37) o **tikanbiur · n** (PYO.07.17) (cf. però FERRER I JANÉ 2016, p. 20 per a una interpretació com a abreviatura de **neitin**).

cal també destacar que les marques de fabricant amb *egiar* no són habituals en les estampilles, on, com ja hem dit, sí que trobem, en canvi, la fórmula amb *tagiar*, de sentit probablement equivalent. L'únic cas de què disposàvem fins ara on seria possible reconèixer-hi la fórmula amb *egiar* és en una de les estampilles sobre *doli-um* d'Ensérune, amb un text, valgui dir-ho, molt fragmentari, que podria ser llegit i restituit com a *[gitidegi[ar]* o *tigi[- -]degi[ar]* (HER.02.354)¹².

En definitiva, malgrat que la paraula és d'interpretació poc clara, la seva aparició en una marca doliar i en relació amb un antropònim fa possible una interpretació del text com una marca de fabricant, on *keltiskef* es correspondria amb el nom de l'artesà i *neki* aportaria la noció de «fabricació», «taller» o «obra», o concepte similar.

Pel que fa a una possible lectura secundària *ieki*, els paral·lels no serien tampoc gaire més esclaridors. La seqüència admetria de nou un possible vincle amb les marques de taller formades amb *egiar* o *tagiar*, per bé que també seria possible aïllar-hi un nucli *ie-*, present en formes com ara *iekate* (B.II.OI, on sembla que concerta amb la forma següent *efokate*) o en la seqüència *garéror-ieike* (HER.02.373)¹³.

2.2. La inscripció sobre càlat (BDH B.20.19)

Text practicat *ante cocturam* sobre un fragment d'una vora de càlat de 31 cm de diàmetre; l'alçada del fragment conservat és de 9 cm, la llargada de 30 cm i l'amplada del llavi de 3 cm (figs. 4-6). L'alçada mitjana dels signes és de ca. 0,9/0,8 cm. En l'estat actual es conserva una primera seqüència completa formada per 12 signes que es podria correspondre amb l'inici de la inscripció, tenint en compte l'espai disponible a l'esquerra del primer signe. Aquesta seqüència ve seguida també d'un espai en blanc, que es podria interpretar o bé com la separació amb la paraula següent¹⁴, de la qual no es conserven traces, o bé com a final d'un primer text. La lectura d'aquesta part del text no presenta problemes de lectura. És destacable, en tot cas, la presència d'un signe en forma de B, anomenat habitualment «beoide», poc habitual en el corpus d'inscripcions ibèriques, però per al qual ha quedat provada una interpretació com a variant de la vibrant *r*¹⁵; aquest valor es veu també corroborat pel nou text, en coincidir amb un final sufixal ibèric *-ar*, molt ben documentat. Les ocurrences d'aquest al·lògraf són encara molt escasses¹⁶: els exemplars més clars

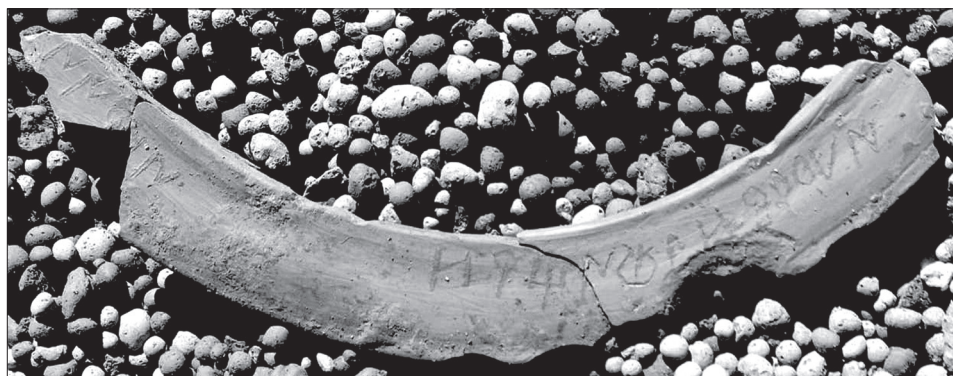
12. Lectura proposada a MONCUNILL, FERRER I JANÉ, GORROCHATEGUI 2023, alternativa a la que proposa Untermann a *MLH: tonj / degi*. Per a la possible identificació d'*egiar* en aquesta peça, vegeu SALVAT 2004, p. 158; FERRER I JANÉ 2008, nota 3; MONCUNILL, VELAZA 2019, p. 215.

13. Vegeu també MONCUNILL, VELAZA 2019, p. 278.

14. La separació de paraules mitjançant espais buits no és tanmateix un procediment gaire habitual en els textos epigràfics ibèrics; SIMÓN (2011, p. 87) n'esmenta, per exemple, un sol cas, i un mateix procediment es podria també identificar en una inscripció rupestre de la Tor de Querol (FERRER I JANÉ 2023).

15. FERRER I JANÉ, SÁNCHEZ 2017.

16. FERRER I JANÉ, SÁNCHEZ 2017, pp. 231-232.



Figs. 4a i 4b. Imatge general i dibuix de la nova inscripció sobre càlat

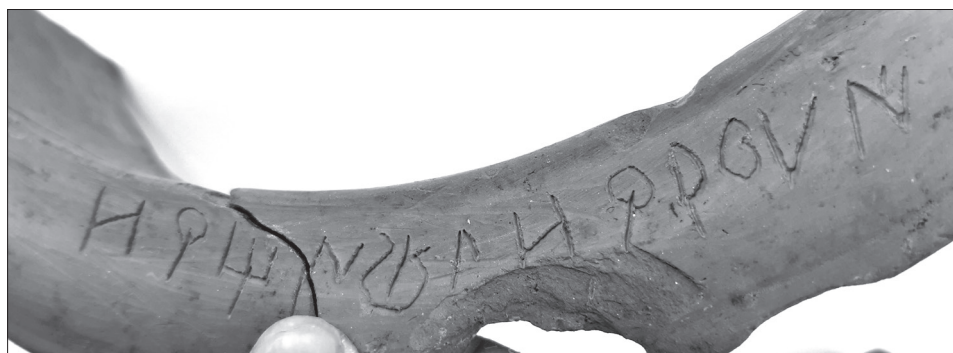


Fig. 5a. Primera part de la inscripció, orđinbeloarđmđ (dreta del fragment conservat)

provenen de la zona de l'Empordà, per bé que podria també haver-n'hi altres casos a Ger (la Cerdanya) i l'Esquerda (Osona); cal afegir, doncs, a aquesta breu llista el nou exemplar, que amplia una mica més l'àrea d'ús d'aquesta variant.



Fig. 5b. Detall de la part final de la primera part de la inscripció, -ar-mi, amb el signe beoide



Fig. 6. Segona part de la inscripció, [- -]nirban (esquerra del fragment conservat)

Pel que fa a la segona part de la inscripció, a l'extrem esquerre del fragment han perviscut cinc signes d'una seqüència incompleta per l'inici, però completa pel final; es podria correspondre amb l'acabament del text, o, alternativament, amb una seqüència independent. Els signes 2 i 3 d'aquesta part són incomplets, però la seva interpretació com a **r6** i **ba1** sembla segura.

La inscripció no presenta dualitats explícites ni signes complexos que serien indicatiu directe de l'ús del sistema dual¹⁷, per bé que una lectura segons aquest sistema seria coherent amb la realització fonètica habitual del formant *órdin*, amb oclusiva sonora. A més, la presència de l'esmentat signe «beoide» i d'un signe *beio*, habitual en inscripcions del segle III aC¹⁸, així com la datació estratigràfica de la peça (final segle III - inici del II aC), fan que ens decanem per una interpretació del text com a dual. La lectura és, doncs:

*órdinbeloármi [- -]ni**rb**an*

La primera seqüència conté un nom personal ibèric *órdinbeloár* sufixat amb *-ar*, marca de genitiu habitual en les inscripcions de propietat¹⁹, i seguit de l'element *-mi*, que s'ha relacionat amb l'expressió de la primera persona²⁰. El text encaixa en una estructura d'inscripció de propietat formulada com a inscripció parlant (amb un sentit proper a «sóc d'Ordinbeloár»)²¹. Pel que fa a la formació de l'antropònim, podem aïllar-hi les bases *órtin* i *beloár*²². L'existència d'aquest segon formant onomàstic havia estat postulada per J.J. Rodríguez Ramos a partir de casos de segmentació i restitució no del tot clars; el cas actual, seria, per tant, l'exemple més segur que confirma l'existència d'aquest constituent, que potser es podria relacionar amb *beloár*²³, d'ús molt més habitual.

L'altra seqüència, que és incompleta, resulta, en canvi, més obscura. En primer lloc, no podem afirmar amb seguretat si es tracta d'un element amb continuïtat sintàctica amb l'anterior, mitjançant un text relativament llarg que s'ha perdut, o si s'ha d'interpretar com una seqüència escrita per la mateixa mà i en el mateix moment, però desvinculada sintàcticament de l'altra. Malgrat l'estat fragmentari del text, és possible que calgui segmentar *ni**rb**an*, ja que *-ban* és un element ben documentat en el lèxic ibèric, que funciona tot sovint com a determinant de paraules que són interpretables com a substantius²⁴. Una opció seria, per tant, considerar que la paraula acabada en *-ni**rb*** és un substantiu. Tenint en compte que tot sovint, en l'esmentada estructura *X-ban*, *X* es correspon amb el nom del suport o objecte que porta la inscripció, una opció seria que la paraula precedent servís per designar el recipient, en aquest cas el càlat. Tanmateix, cal tenir en compte que, en les ceràmiques pintades de Llúria, la paraula *abartan* (potser *abardan*, si fos identificable,

17. FERRER I JANÉ 2005.

18. RODRÍGUEZ RAMOS 1997, p. 15.

19. Cf. MONCUNILL, VELAZA 2019, p. 96.

20. Cf. MONCUNILL, VELAZA 2019, p. 366.

21. Per a un estat de la qüestió sobre les inscripcions parlants en ibèric, vegeu MONCUNILL, VELAZA 2021.

22. Per a la primera, cf. *MLH* III.2 § 7.95; RODRÍGUEZ RAMOS 2014, n. 109; per a la segona RODRÍGUEZ RAMOS 2014, n. 35.

23. Per al formant *beloár*, cf. *MLH* III.2 § 7.30; RODRÍGUEZ RAMOS 2014, n. 33.

24. Cf. MONCUNILL, VELAZA 2019, p. 132.

amb notació dual, en *[daʀbariniʀ* (V.06.046)), ocupa també aquesta posició, fet pel qual ja s'havia interpretat com el nom ibèric d'aquest vas²⁵.

Una segona possibilitat seria considerar que la seqüència amaga un altre nom personal; aquesta interpretació partiria també de la identificació d'un segon segment **ban**, que pot actuar en alguns casos de formant onomàstic²⁶, fet que obriria la porta a interpretar *[niʀ* com el final d'un primer formant, per bé que sense paral·lels del tot clars (cf. potser *iskeuniʀ* (AB.04.01), o algunes formes d'interpretació poc clara dels ploms de Pech Maho, però que podrien encaixar en una estructura com a antropònims, com ara *míreštiniʀ* (AUD.05.36) i *[ediniʀ*] (AUD.05.37) o *suréštiniʀ* (AUD.05.34).

Finalment, una última hipòtesi passaria per aïllar davant del segment final **-ban** un morf **-iʀ**, potser variant d'**-ir**, que ha estat considerat, al seu torn, com a variant del més comú **-er**²⁷, interpretable, juntament amb **-e**, com a marca de datiu²⁸. En aquest cas, la seqüència podria ser analitzada com un antropònim o fins i tot teònim fragmentari acabat en **-n**, sufixat amb **-iʀ** per a marcar el destinatari de l'objecte, i seguit d'un element pronominal **-ban**²⁹, al·lusiú al suport. Dins d'aquesta interpretació, podria ser rellevant el fet que en dos *tituli picti* sobre càt i tenalleta de Sant Miquel de Lliria hi hagi estructures amb la mateixa terminació: *[daʀbariniʀ* : +/ (V.06.046) i *[šbaniʀ* : [(V.06.052), a les quals potser podríem afegir també *[niʀ*] (V.06.073) *bašsumidadiniʀe* (V.06.010), i que farien pensar en una funcionalitat potser equivalent de totes aquestes inscripcions, és a dir com a textos de donació, en un sentit ampli, o d'ofrena, en un sentit específicament votiu.

La funcionalitat del text queda, doncs, en gran mesura oberta. El fet que es tracti d'una inscripció feta abans de la cocció és indicatiu que ha estat realitzada en el mateix moment de confecció de la peça a mans de l'artesà. Tanmateix, es podria no tractar d'una simple signatura de fabricació, sinó d'un text fet per encàrrec, en el qual tindria cabuda fins i tot una interpretació com a text amb caràcter votiu i religiós, en un sentit ampli.

3. Consideracions finals

Les noves troballes de Ca n'Oliver acaben de confirmar la important presència de l'escriptura al jaciment³⁰ i especialment pel que fa a la diversitat de les inscripcions efectuades per artesans.

25. SILGO 2002, p. 53; FERRER I JANÉ 2006, p. 148; 2008, p. 264; FERRER I JANÉ, ESCRIVÀ 2013, p. 465.

26. Cf. RODRÍGUEZ RAMOS 2014, n. 25; MONCUNILL, VELAZA 2019, p. 132.

27. *MLH* III.2 § 522; FERRER I JANÉ, GARCÉS 2013, p. 109; RODRÍGUEZ RAMOS 2017, p. 141; FERRER I JANÉ 2019, p. 47 i 51.

28. ORDUÑA 2005, p. 228; RODRÍGUEZ RAMOS 2017, p. 119; FERRER I JANÉ 2018, p. 118

29. Cf. MONCUNILL, VELAZA 2019, p. 132.

30. A banda de les inscripcions publicades per UNTERMANN a *MLH*, vegeu també FRANCÈS ET ALII

La nova estampilla és rellevant principalment per dos motius: en primer lloc perquè passa a engruixir el corpus de marques doliars de les zones epigràfiques de Catalunya, on els exemplars són per ara escassos³¹, i, en segon lloc, perquè presenta un model textual complex, en què l'antropònim (**keltiskér**) va acompanyat d'una indicació addicional (**neki**), que no encaixa del tot amb les fórmules fins ara tipificades.

En efecte, preses globalment, el contingut de les estampilles epigràfiques ibèriques, siguin sobre *dolia* o altres suports, sol ser bastant reiteratiu: en la immensa majoria és possible reconèixer-hi noms de persona, de vegades en abreviatura (e.g. **iun** (B.41.06)) i, més sovint, escrits en la seva totalitat (e.g. **młtunšor** (B.25.02)). En aquest segon cas, els noms poden anar acompanyats puntualment de sufixos (e.g. **anbin-en** (AB.03.05A)) i també d'expressions de caire formular, com l'element **-mí**, segurament propi de les inscripcions parlants (e.g. **taturėnmí** (AUD.02.09)), o de la seqüència **tagiar** (e.g. **urkabeditagiar** (PYO.01.20))³². Hi ha també casos en què trobem el nom de més d'una persona (e.g. **biurkotagiar / [i]beitigerťagiar** (AUD.05.32)), fet que ha estat interpretat com a indicatiu de la cooperació de diversos professionals en un mateix taller³³; en altres ocasions, en canvi, no sabem si la presència de més d'un antropònim es pot deure a l'ús d'una fórmula onomàstica complexa referida a un sol individu (e.g. **bilakeaiunatinen · abiner** (TE.04.04)). La nova estampilla de Ca n'Oliver documenta, doncs, una fórmula fins ara inèdita dins del corpus d'inscripcions ibèriques estampillades, i que es podria potser posar en relació amb les formades per les paraules **egiar** i **tagiar**, interpretades dins del camp semàntic de «fer», «obra», «taller», etc.

Pel que fa a les inscripcions d'autoria documentades a Ca n'Oliver, el poblat n'havia proporcionat ja diversos exemplars sobre suports diferents i amb una cronologia que va des del segle III aC per a les mostres més antigues, fins al segle II-I aC, és a dir ja en plena època romana, per a l'exemplar aquí presentat (cf. taula 1). En la varietat de les fórmules emprades és possible reconèixer-hi des de l'estructura més estàndard en el corpus ibèric, NP-*de-egiar* (**bilos]arķerdegīar**), fins a variants d'aquesta mateixa fórmula no documentades exactament en altres llocs (**adintarėkiamí**), passant per solucions en certa manera sorprenents, com la constituïda amb la fórmula **tagiar** (**[---]er:tagiar:iasbi[---]**), que, fora de Ca n'Oliver, és emprada de manera exclusiva en les marques doliars del Llenguadoc-Rosselló. La nova estampilla confirma, doncs, de manera encara més clara la riquesa i la diversitat d'aquestes fórmules fetes a mans d'artesans al jaciment.

2008 i MONCUNILL, FRANCÈS 2017.

31. Fins ara es coneixien diversos exemplars d'un mateix segell a Ca l'Estrada (Canovelles) (B.25.02-6); dos segells en una gerra globular similar a un *dolium* d'Iesso (Guissona) (L.18.03); dos exemplars d'un mateix segell a Can Feu (Sant Quirze del Vallès) (B.18.01-02) i un exemplar a Jardí Park (Premià de Dalt) (B.43.05).

32. Per a les diferents possibilitats de lectura del nom que precedeix **tagiar** vegeu BDH PYO.01.20.

33. FERRER I JANÉ 2008.

NP	Sufix	Verb o substantiu verbal?	Pronom de primera persona?	Datació	Suport	Ref. BDH
<i>bilo[s]ar̄ker</i>	-d(e)	<i>egiar</i>		s. III aC	vas de ceràmica grisa	B.20.04
<i>]er</i>		<i>tagiar</i>		s. III-II aC	ansa de ceràmica grisa	B.20.06
<i>adintař</i>		<i>ekia</i>	<i>m̄i</i>	s. III-II aC	càlat	B.20.16
<i>keltiskeř</i>		<i>neki</i>		125-50 aC	doli	B.20.18

Taula 1. Variants de la fórmula complexa d'autoria documentades a Ca n'Oliver

Pel que fa la segona inscripció sobre càlat, el fet que hagi estat inscrita abans de la cocció suggereix també que es tracta d'una inscripció feta a mans del terrissaire que ha modelat la peça. Això no obstant, el text en si mateix és menys explícit en aquest sentit: per bé que l'estructura NP-*ar-m̄i* apareix, com hem dit més amunt, documentada com a firma d'artesà en les estampilles doliars, es tracta d'una fórmula relativament corrent en ibèric per a indicar el possessor en un sentit ampli, que tant pot coincidir amb l'autor com amb el destinatari de la peça. La segona part del text, *]niřban*, és, a més a més, fragmentària i d'interpretació poc transparent. Per aquest motiu, hem de concloure que, per bé que es tracta també d'una inscripció feta en el context de la producció de la peça, i que l'estructura d'una part del text és compatible igualment amb la indicació de l'artesà, no és descartable tampoc que el text tingués una funcionalitat diferent o complementària, com ara la d'indicar igualment el destinatari de l'objecte, ja sigui un individu o una divinitat, i, en aquest sentit, que es tractés fins i tot d'un text d'encàrrec, tal com s'ha suggerit per a les inscripcions pintades de Sant Miquel de Lliria.

Bibliografia

- BDH = Banco de Datos Hesperia, <http://hesperia.ucm.es/>
- CARLÚS 1993 = C. CARLÚS, «Can Castelló: un nou jaciment romà a Cerdanyola del Vallès (Vallès Occidental)», dins *Limes* 3, 1993, pp. 80-89.
- FERRER I JANÉ 2005 = J. FERRER I JANÉ, «Novetats sobre el sistema dual de diferenciació gràfica de les oclusives sordes i sonores», dins *Palaeohispanica* 5 = *Acta PalHisp.* IX, 2005, pp. 957-982.
- FERRER I JANÉ 2008 = J. FERRER I JANÉ, «Ibèric *tagiar*. Terrissaires que signen les seves produccions: *biurko*, *ibeitiger*, *biurbedi* i companyia», dins *SEBarc* VI, 2008, pp. 81-93.

- FERRER I JANÉ 2013 = J. FERRER I JANÉ, «*m̄ltun̄sor*: Un nou model de segell ibèric procedent de Ca l'Estrada (Canovelles, Barcelona)», dins *Saguntum* 45, 2013, pp. 161-169.
- FERRER I JANÉ 2016 = J. FERRER I JANÉ, «Une inscription rupestre ibère inédite de Ger (Cerdagne) avec la formule 'neitiniun̄stir'», dins *SOURCES. Les cahiers de l'Âne Rouge* 4, 2016, pp. 13-28.
- FERRER I JANÉ, SÀNCHEZ 2017 = J. FERRER I JANÉ, M. SÀNCHEZ, «L'enigma B'oida al descobert: *kaštaum* i *baikar* en sengles inscripcions ibèriques sobre una tortera i un vaset de Camps de l'Hospital (Vilademuls)», dins *Revista d'Arqueologia de Ponent* 27, 2017, pp. 221-236.
- FERRER I JANÉ 2018 = J. FERRER I JANÉ, «A la recerca dels teònims ibèrics. A propòsit d'una nova lectura d'una inscripció ibèrica rupestre d'Oceja (Cerdanya)», dins J.M. VALLEJO, I. IGARTUA, C. GARCÍA CASTILLERO (eds.), *Studia Philologica et Diachronica in Honorem Joaquín Gorrochategui. Indoeuropaea et Palaeohispanica* (Anejos de Veleia. Serie Minor 35), Leioa 2018, pp. 101-126.
- FERRER I JANÉ 2019 = J. FERRER I JANÉ, «Construint el panteó ibèric amb l'ajut de les inscripcions ibèriques rupestres», dins *Ker* 13, 2019, pp. 42-57.
- FERRER I JANÉ 2023 = J. FERRER I JANÉ, «Una possible *damnatio memoriae* en una inscripció votiva de la Tor de Querol amb triple dedicació», dins *SEBarc* XXI, 2023, pp. 247-266.
- FERRER I JANÉ, GARCÉS 2013 = J. FERRER I JANÉ, I. GARCÉS, «El plom ibèric escrit del Tossal del Mor (Tàrrrega, Urgell)», dins *Urtx* 27, 2013, pp. 102-113.
- FRANCÈS ET ALII 2008 = J. FRANCÈS, J. VELAZA, N. MONCUNILL, «Los esgrafiados sobre cerámica de Ca n'Oliver (Cerdanyola del Vallès)», dins *Palaeohispanica* 8, 2008, pp. 217-242.
- MLH = Monumenta Linguarum Hispanicarum, vols. I-IV, Wiesbaden 1975-1997.
- MONCUNILL, FERRER I JANÉ, GORROCHATEGUI 2023 = N. MONCUNILL, J. FERRER I JANÉ, J. GORROCHATEGUI, «Las estampillas ibéricas sobre *dolia* de Ensérune: notas y revisiones de lectura», dins *Veleia* 40, 2023, pp. 205-223.
- MONCUNILL, FRANCÈS 2017 = N. MONCUNILL, J. FRANCÈS, «Un nuevo cálato inscrito de Ca n'Oliver (Cerdanyola del Vallès, Barcelona)», dins *Saguntum* 49, 2017, pp. 61-69.
- MONCUNILL, VELAZA 2021 = N. MONCUNILL, J. VELAZA, «*Tituli loquentes* en ibérico: una aproximación desde el análisis interno y la epigrafía comparada», dins *Emerita* 89, 2021, pp. 309-333.
- MONCUNILL, VELAZA 2019 = N. MONCUNILL, J. VELAZA, *Monumenta Linguarum Hispanicarum. Band V.2 Lexikon der iberischen Inschriften / Léxico de las inscripciones ibéricas*, Wiesbaden 2019.
- OLESTI 2000 = O. OLESTI, «Integració i transformació de les comunitats ibèriques del Marèsme durant el s. II-I aC: un model de romanització per a la Catalunya litoral i prelitoral», dins *Empúries* 52, 2000, pp. 55-86.
- ORDUÑA 2005 = E. ORDUÑA, *Segmentación de textos ibéricos y distribución de los segmentos*, Madrid 2005.
- PASCUAL 1976 = R. PASCUAL, «Las ánforas de la Layetania», dins *Méthodes Classiques et Méthodes Fornelles dans l'Étude des Amphores. Actes du colloque de Rome, 27-29 mai 1974*, Roma 1976, pp. 47-96.

- PUJOL, GARCIA 1994 = J. PUJOL, J. GARCIA, «El poblament ibèric dispers al Maresme central: l'exemple de Can Bada (Mataró), i el procés de romanització des de l'inici de la colonització agrícola fins al naixement d'Iluro», dins *Laietania* 9, 1994, pp. 87-129.
- RODRÍGUEZ RAMOS 2014 = J. RODRÍGUEZ RAMOS, «Nuevo Índice Crítico de formantes de compuestos de tipo onomástico íberos», dins *Arqueoweb* 15, 1, 2014, pp. 1-158.
- RODRÍGUEZ RAMOS 2017 = J.J. RODRÍGUEZ RAMOS, «La cuestión del dativo en la lengua íbera», dins *Philologia Hispalensis* 31, 2017, pp. 119-150.
- ROYO ET ALII 1965 = O. ROYO, J. ADELL, J. AMBRÒS, «Prospecció a la villa romana de Canaletes (Cerdanyola)», dins *Museo de la Ciudad de Sabadell*, circular núm. 11 (1 d'abril), 1965, 4 pp.
- SALVAT 2004 = E. SALVAT, «La tècnica de l'estampillat a l'epigrafia ibèrica i celtibèrica», dins *SEBarc* V, 2004, pp. 149-171.
- SIMÓN 2011 = I. SIMÓN, «Interpunctiones palaeohispanicae», dins *Epigraphica* 73, 2011, pp. 87-108.
- SIMÓN 2013 = I. SIMÓN, *Los soportes de la epigrafía paleohispánica. Inscripciones sobre piedra, bronce y cerámica*, Zaragoza 2013.
- UNTERMANN 1975-1997 = *MLH*