

CONeixEMENTS PREVIS I APRENENTATGE DE L'ESTADÍSTICA BÀSICA EN QUATRE GRAUS DE CIÈNCIES DE LA SALUT

Josep Lluís Carrasco, Rosa Abellana, Lluís Jover



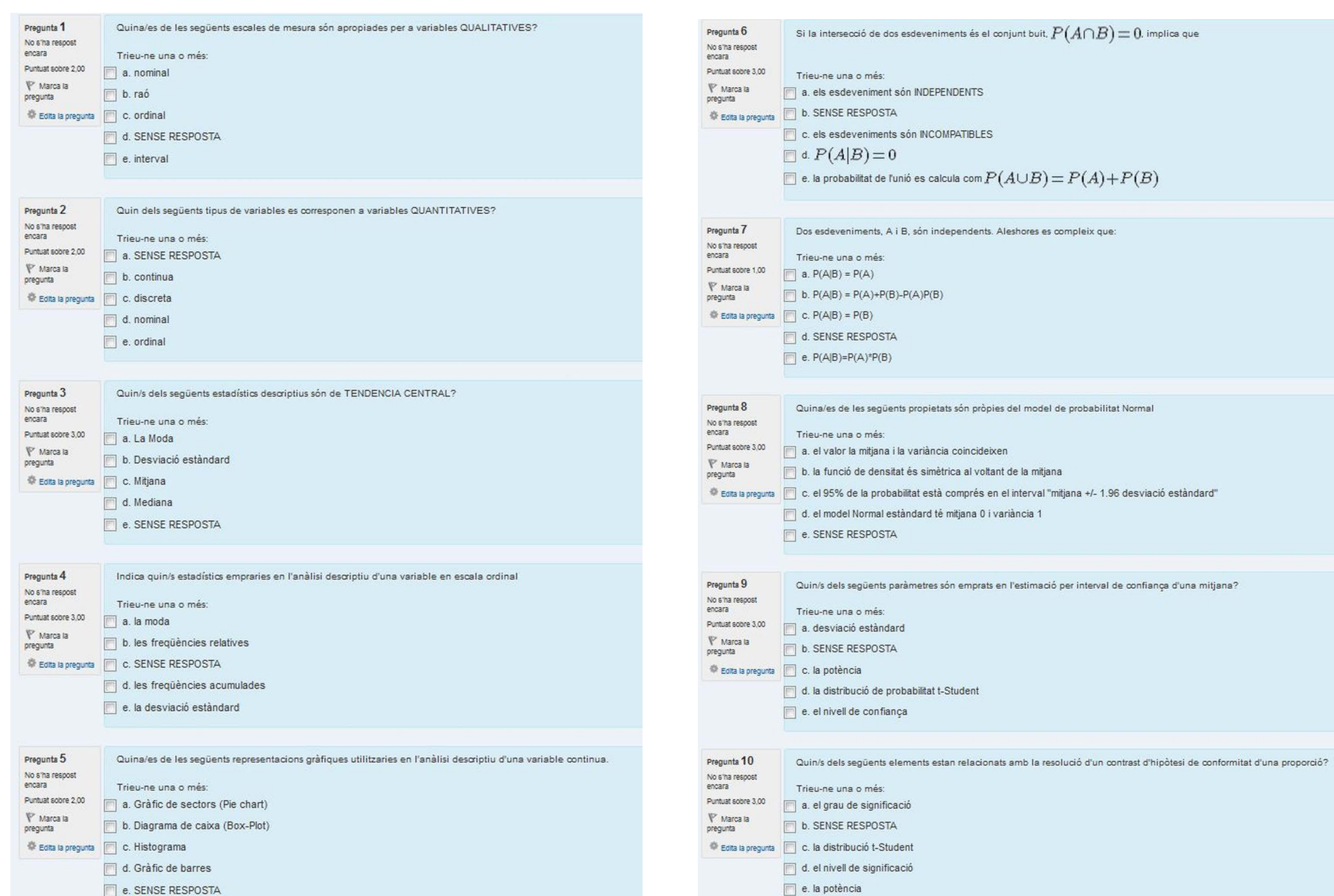
Bioestadística. Departament de Salut Pública. Universitat de Barcelona.

INTRODUCCIÓ

- En els quatre graus d'**Odontologia (ODONTO)**, **Podologia (PODO)**, **Nutrició Humana i Dietètica (NHID)** i **Ciències i Tecnologia dels Aliments (CTA)**, la formació bàsica en Estadística s'imparteix en el si d'una assignatura troncal de 6 ECTS situada en el primer o segon semestre del pla d'estudis.
- Els continguts corresponents a l'estadística suposen, en els quatre casos, aproximadament un 50% de l'assignatura (3 ECTS).
- En aquestes assignatures l'alumnat (majoritàriament de nou ingrés) teòricament ja ha treballat algunes competències pròpies de l'estadística abans d'accedir als estudis universitaris.
- Aquestes competències corresponen principalment a conceptes **d'estadística descriptiva i càlcul de probabilitats**.
- Així doncs, cal esperar que l'alumnat iniciï el curs amb uns **coneixements ja assolits d'aquests temes**.
- Objectiu:** mesurar els coneixements inicials i el seu increment a la finalització del curs.

METODOLOGIA

- Es va dissenyar un **qüestionari** amb 10 preguntes bàsiques que cobrien els diferents apartats del temari.
- Les respostes correctes eren múltiples i l'alumne havia d'identificar-les.

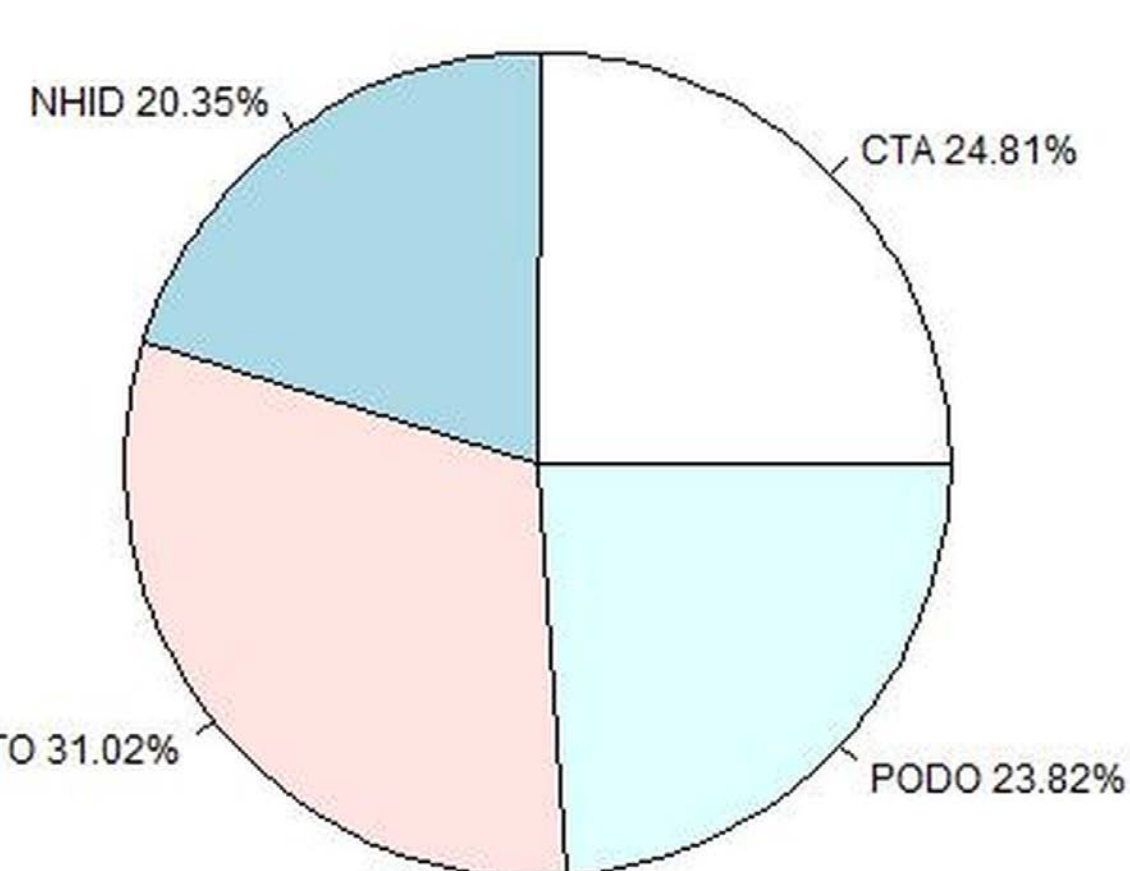


- El qüestionari va ser respost per tot l'alumnat (avaluació continuada) dels quatre graus dues vegades, a l'inici i al final del curs 2013/14.
- Les puntuacions totals van ser transformades a una escala de 0 a 10.

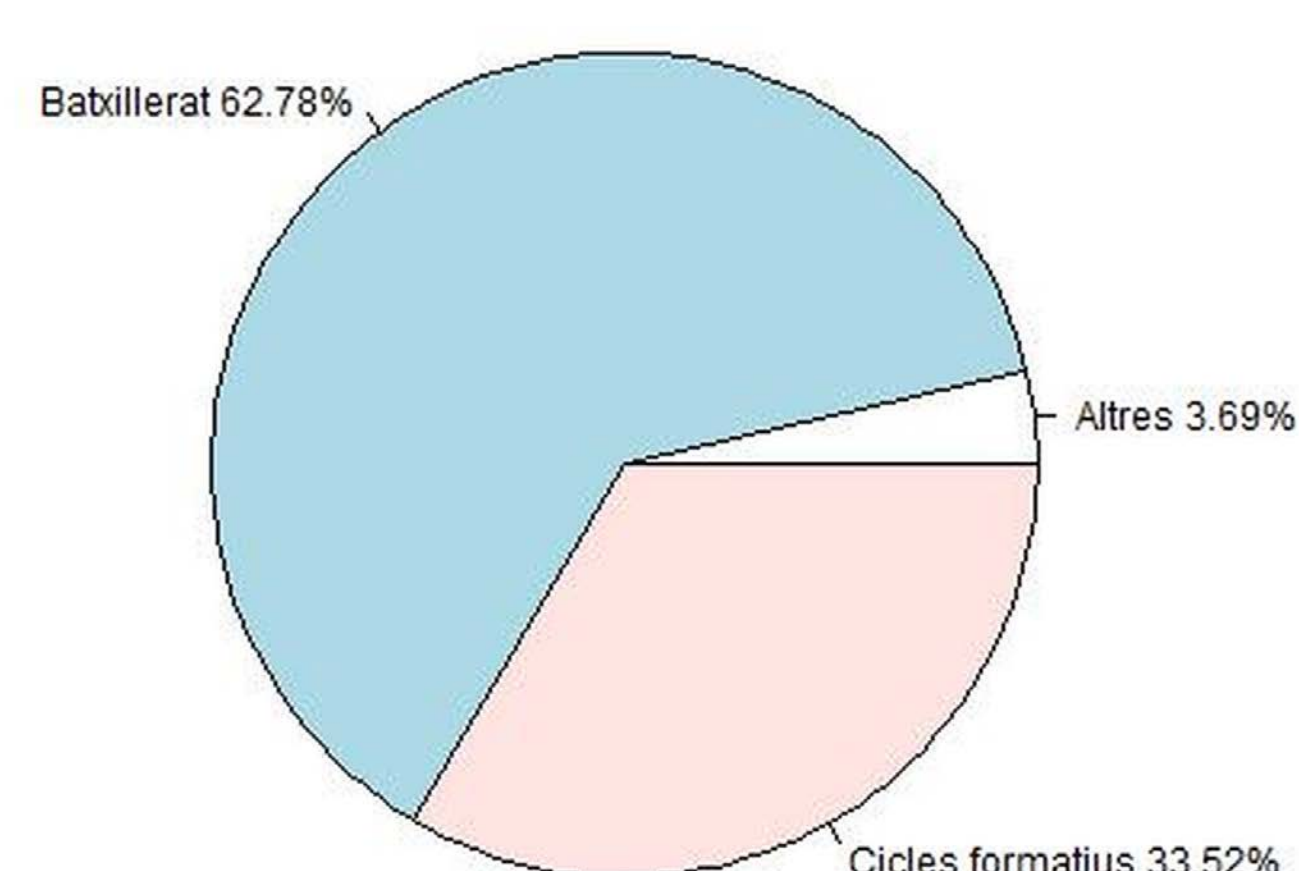
DESCRIPCIÓ DE LA MOSTRA

- Un total de 403 alumnes es van incloure en l'estudi, dels quals 287 van respondre el qüestionari en els dos moments (inici i final).
- Un 71% dels participants eren dones.

Distribució dels alumnes segons el Grau

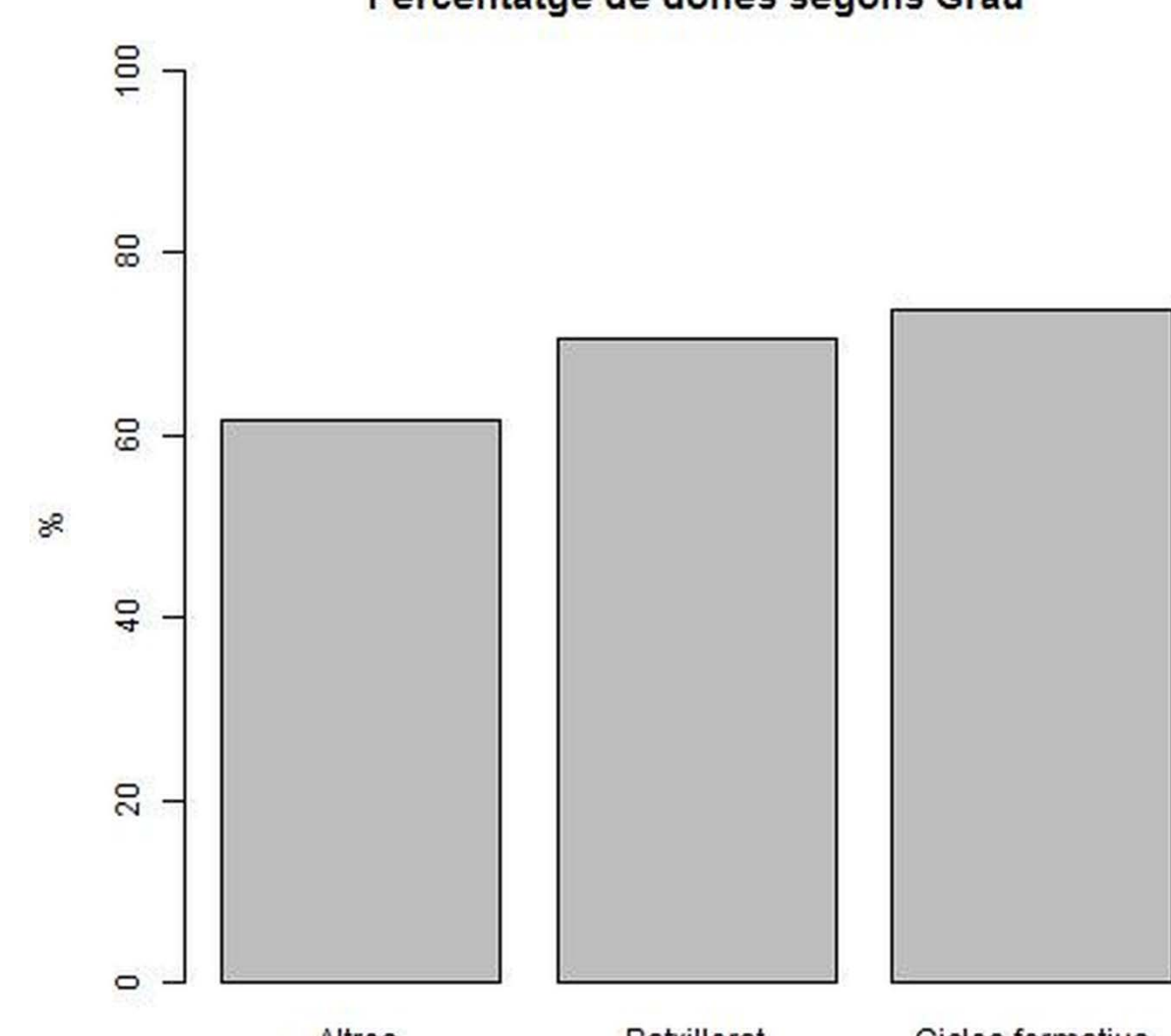


Distribució dels alumnes segons al Via d'Accés

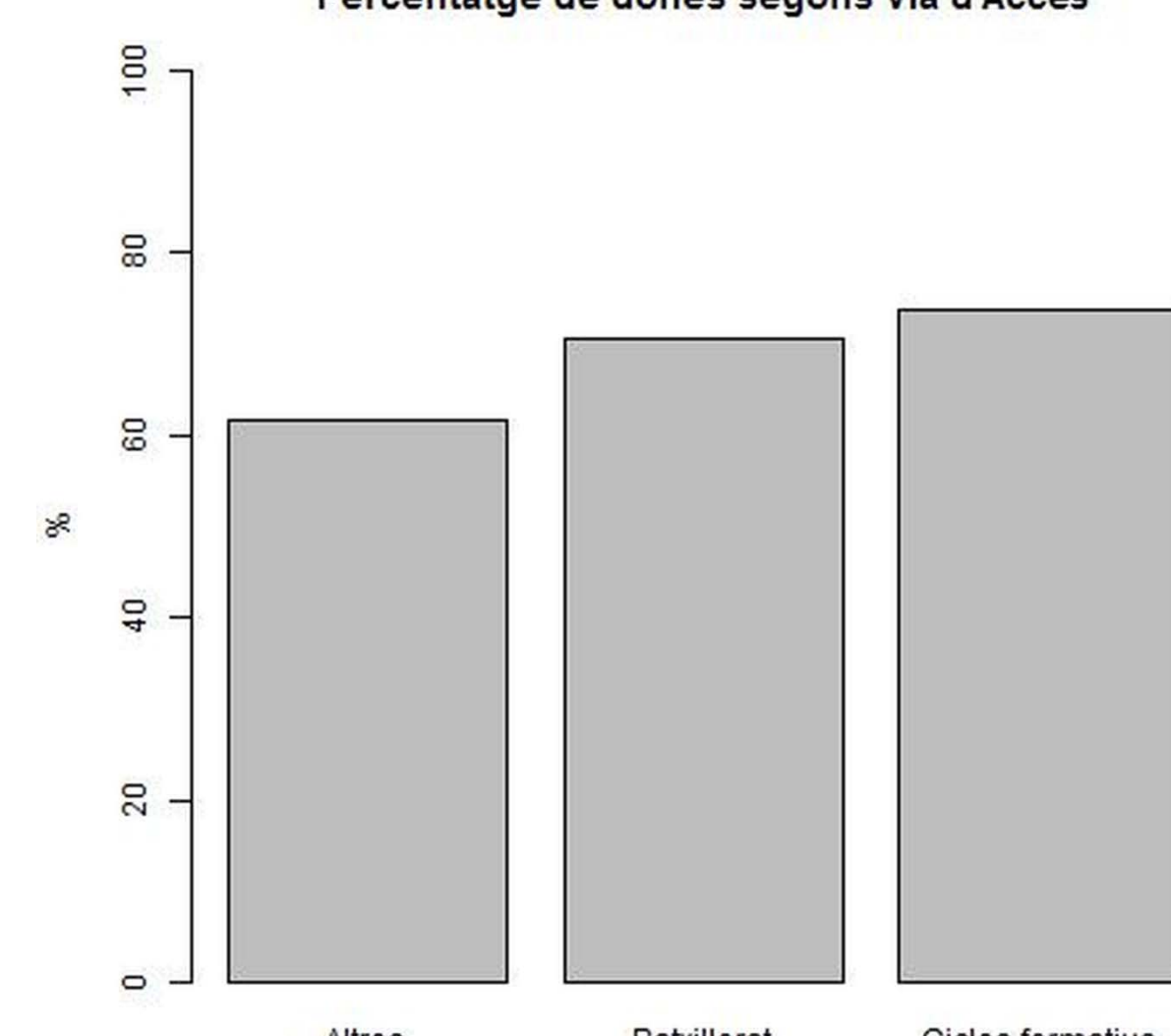


Altres vies d'accés: Accés >25 i >45 anys; Titulació prèvia; Estrangers

Percentatge de dones segons Grau

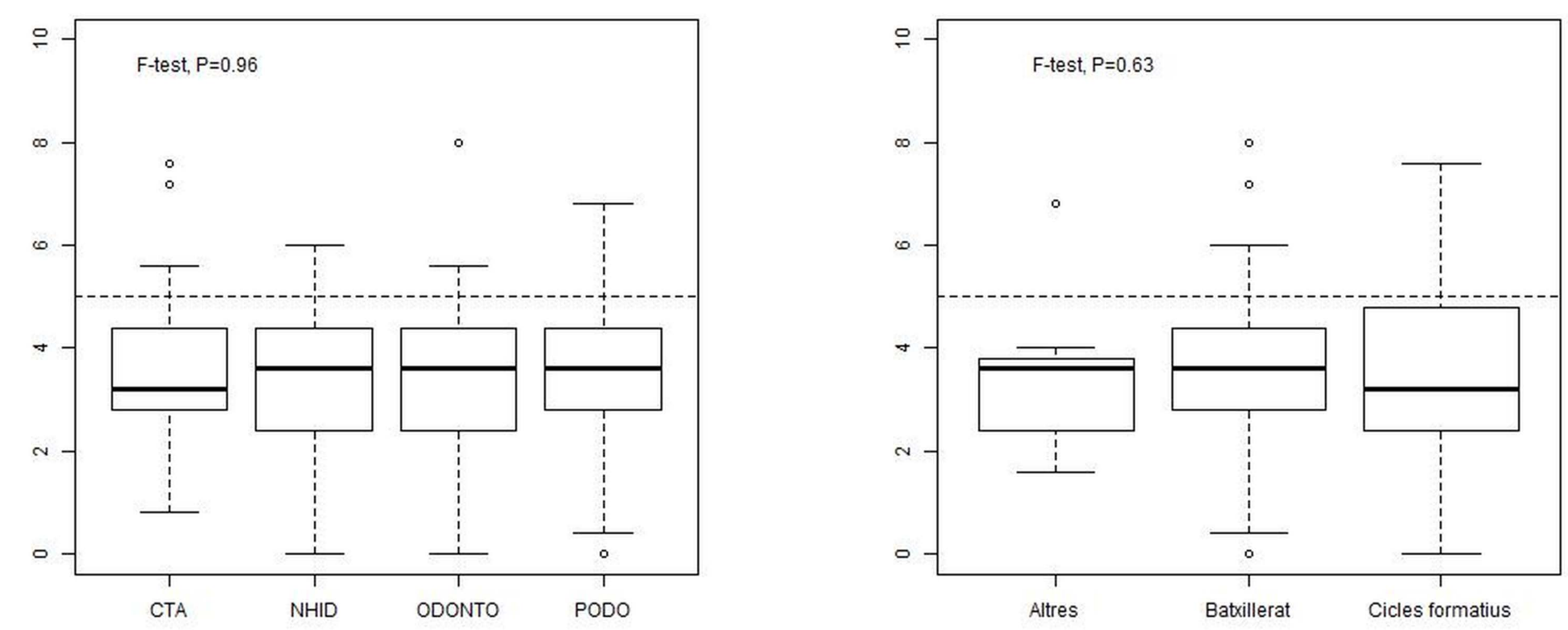


Percentatge de dones segons Via d'Accés



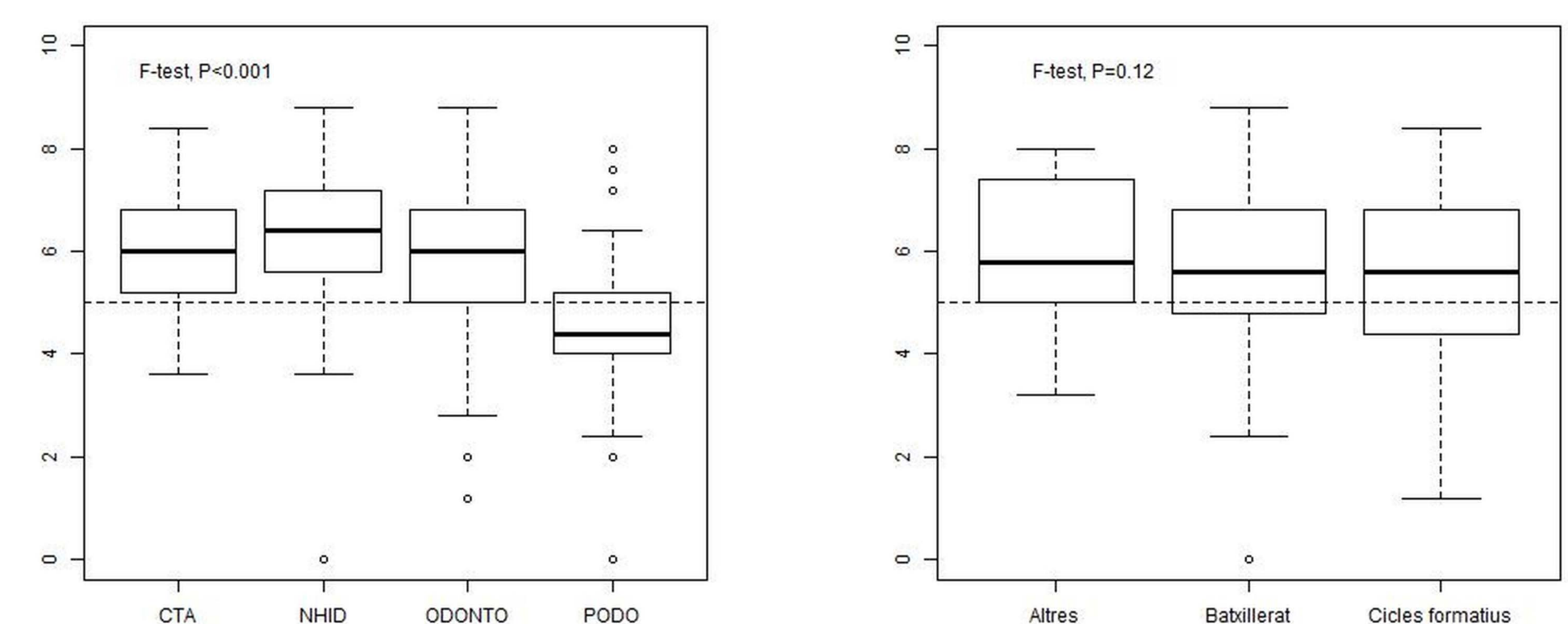
QÜESTIONARI INICIAL

La mitjana de les puntuacions en el **qüestionari inicial** va ser de 3.48 ± 1.35 (mitjana \pm desviació estàndard)



QÜESTIONARI FINAL

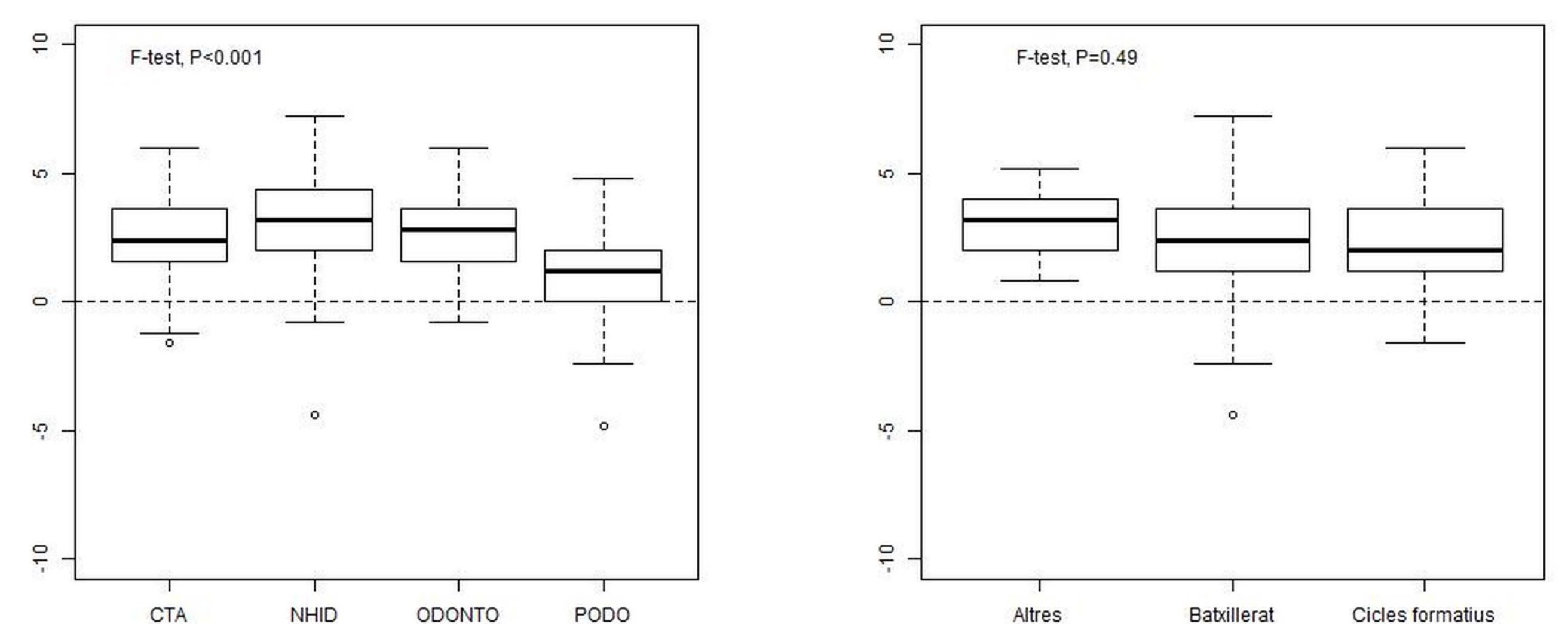
La mitjana de les puntuacions en el **qüestionari final** va ser de 5.67 ± 1.50



La mitjana de puntuacions del grau de **PODOLOGIA** és inferior a la de la resta de graus.

DIFERÈNCIA DE PUNTUACIONS

La mitjana de la diferència de puntuacions entre el **qüestionari final i l'inicial** va ser de 2.31 ± 1.78



La mitjana de la diferència de puntuacions del grau de **PODOLOGIA** és inferior a la de la resta de graus.

CONCLUSIONS

Els alumnes de nou accés tenen certs coneixements d'Estadística en iniciar el curs.

Els coneixements previs d'Estadística d'aquest alumnat és independent del Grau al que accedeixen i de la via d'accés.

Les activitats docents desenvolupades durant el curs permeten, en general, refermar aquest coneixements previs a l'inici del curs i assolir-ne de nous.

La taxa d'aprenentatge és similar en tots els graus excepte en **PODOLOGIA**, on s'ha observat un augment quantitatiu dels coneixements sensiblement inferior.

ACTUACIONS FUTURES

Aquest treball ha permès detectar i avaluar els coneixements d'Estadística que té l'alumnat en iniciar el curs. A partir de les conclusions es deriven les següents actuacions:

- Plantejar un pla docent on perdi pes aquells temes en que l'alumnat ja té coneixements previs i permetre la inclusió de temes que ara mateix no formen part del temari degut a limitacions temporals.
- Programar actuacions docents en el grau de **PODOLOGIA** que permetin anivellar els coneixements d'Estadística d'aquest grau amb la resta de graus.
- Plantejar un mètode d'avaluació que doni més pes a l'aprenentatge real del curs.