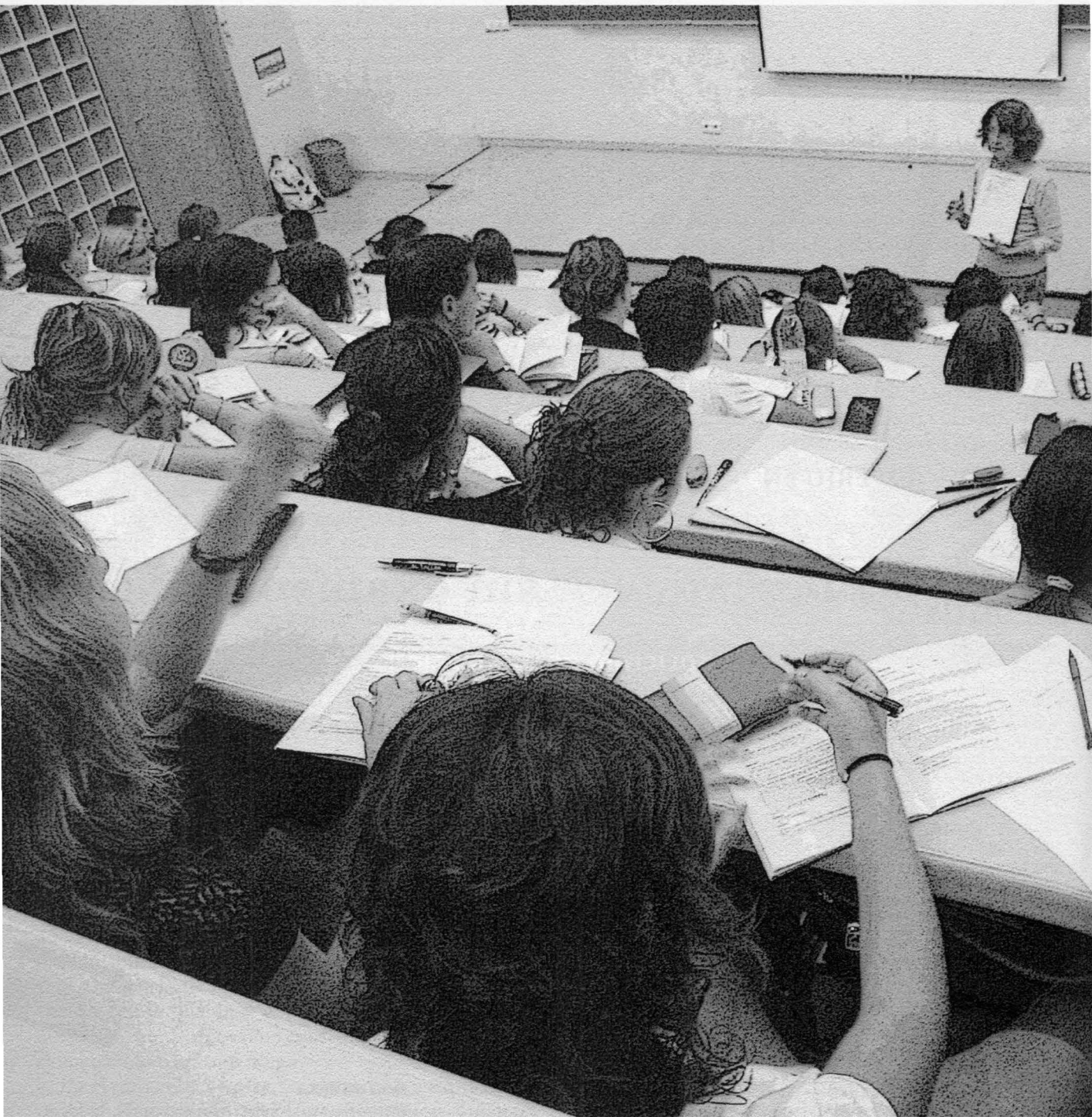
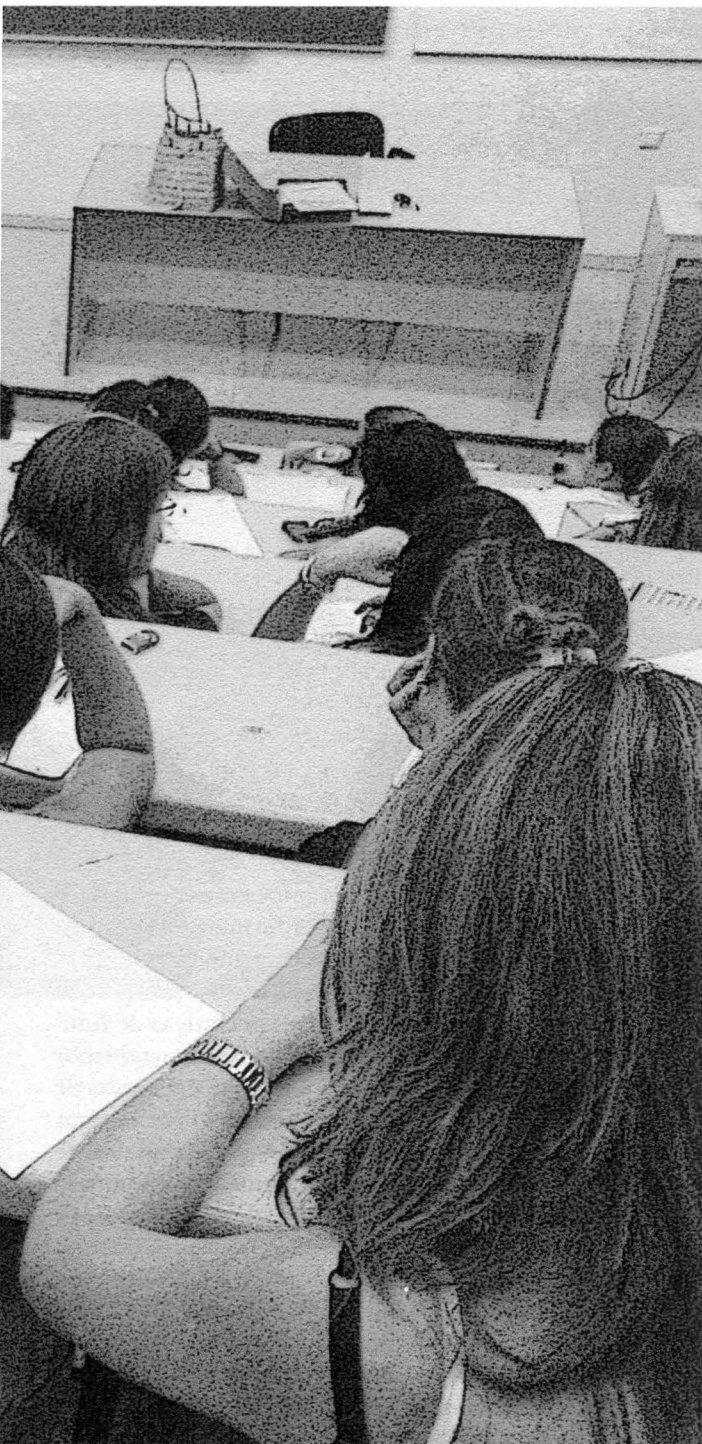


# Perfil y expectativas profesionales del estudiante de enfermería





## Resumen

Se describe el perfil de los estudiantes de primer, segundo y tercer curso de la Diplomatura de Enfermería de Cataluña, así como sus expectativas laborales y profesionales, y se examina su percepción del entorno universitario. Esta información será de gran ayuda, por un lado, para adecuar las actuaciones e iniciativas de los responsables de las escuelas y, por otro, para obtener una visión preliminar de los futuros profesionales de enfermería. Así mismo, aportará elementos útiles para la reflexión de los propios estudiantes sobre sus estudios y su futuro como profesionales.

## PROFILE AND PROFESSIONAL EXPECTATIONS FOR NURSING STUDENTS

### Summary

*The authors describe the profile corresponding to students enrolled in first, second and third year courses to become registered nurses in Catalonia, along with their professional and job expectations; the authors examine students' perceptions of the university environment. This information will be a great aid to, on the one hand, update the performances and initiatives taken by those responsible for nursing schools, and on the other hand, to obtain a preliminary view on future nursing professionals. At the same time, this information will provide useful elements for students themselves to reflect on their studies and their future as professionals.*

### Introducción y justificación

Los estudios universitarios se encuentran en un momento de cambios de gran importancia para la evolución de nuestra profesión. La entrada en el Espacio Europeo de Educación Superior (EEES) aporta una mejora sustancial y cualitativa a nuestra disciplina [1], situando los estudios de Enfermería en la misma posición que el resto de titulaciones universitarias. Esto permitirá cursar la carrera académica con la posibilidad de optar al doctorado en el ámbito propio de conocimientos, sin olvidar la importancia de la profesionalización del futuro título de grado. Ante esta nueva realidad, los cambios en dichos estudios generan propuestas de innovación docente, como la implementación del portafolios, el aprendizaje basado en problemas, el aprendizaje cooperativo, etc.

El curso académico 2009-2010 será, probablemente, el momento de inicio mayoritario del grado en Enfermería (tres universidades ya han empezado esta modalidad en el curso 2008-09), título que se enmarca en el proceso de construcción del EEES y que plantea una formación en cuatro años y un cambio en el modelo de enseñanza para centrarlo en el alumno, es decir, en el aprendizaje [2], apareciendo nuevos elementos ineludibles, hasta la actualidad, en la programación de las futuras titulaciones.

Tal como se prevé en la Declaración de Bolonia, con la nueva titulación de grado aparece un nuevo sistema

de trabajo para el estudiante y para el profesorado: los ECTS (*European Credit Transfer System*) [3-6]. Este nuevo sistema tiene en cuenta todo el trabajo que representa la superación de una materia, considerando todos los elementos, la dedicación a las actividades presenciales, los trabajos propuestos, el tiempo de estudio, las tutorías, etc. Las escuelas de enfermería hemos estado trabajando en la línea de llevar a cabo distintas experiencias para comprobar el funcionamiento de los estudios con una programación en ECTS, y una de las principales quejas

a realizar. Ha existido la sensación de que la titulación enfermera tiene un carácter presencial por sus características, pero las Escuelas Universitarias de Enfermería hemos vivido, aunque en menor grado que en el resto de titulaciones universitarias, el descenso de alumnos presentes en la actividad docente no obligatoria, y un incremento de utilización de convocatorias para la superación de las asignaturas.

Un trabajo del año 1987 en la Escuela de Enfermería de Cádiz [7] evidenció que apenas un 15% de los estu-

## El 52% de los que seguirían estudiando quiere hacerlo en una Especialidad

de los universitarios estriba en la dificultad de compaginar los estudios con otras actividades que llevan a cabo.

En los últimos diez años, hemos comprobado cómo el perfil psicosocial del estudiante ha cambiado, como es natural, pero la formación lo ha hecho a un ritmo inferior o quizás no apropiado.

Ante esta apreciación, la Asociación de Directoras de Escuelas Universitarias de Enfermería de Cataluña (ADEIC) se propuso llevar a cabo un estudio sobre el perfil del alumno, con dos objetivos. Por un lado, que nos permitiera elaborar, con una mayor solidez e información, un plan de estudios teniendo en cuenta todas las variables posibles (y el estudiante supone un aspecto imprescindible como elemento activo y agente en que se debe centrar la formación). Por otro lado, conocer su realidad actual en cuanto a situación laboral, social y familiar, puesto que las nuevas propuestas de cambio con la estructura curricular de créditos ECTS se dirigen a disminuir la presencialidad, aunque, quizás, incrementando la obligatoriedad de ésta, por lo que puede ser más difícil compaginar estudios, trabajo y responsabilidades familiares.

El proceso de construcción del EEES, que se inició en 1999 con la Declaración de Bolonia [1] tiene, entre sus objetivos, el de proponer un sistema flexible en las titulaciones promoviendo la oportunidad de trabajo y una mayor competitividad internacional del sistema de educación superior europeo, pero... ¿Los estudiantes están dispuestos a emigrar? Y, si lo hacen, ¿qué les motiva a ello? Más aún teniendo en cuenta que se ha puesto de manifiesto en diversos medios el déficit de profesionales en nuestro país, aunque con diferencias entre Comunidades. Existen pocos estudios que planteen el perfil del alumno, elemento sin el cual no podemos llevar a cabo una reforma universitaria como la que vamos

dianes de enfermería compagina estudios y trabajo, siendo la justificación ante este bajo porcentaje, la dedicación de la carrera, hecho que no ha variado, aunque se hayan producido cambios en los planes de estudios.

Más adelante, en el año 2000, un trabajo de Pello Salaburu [8] expone que, en Europa, el porcentaje de estudiantes universitarios que trabaja a tiempo completo es del 39%, teniendo en cuenta todas las titulaciones universitarias y todos los tipos de formación (presencial y a distancia).

La realidad social debe modificar ciertos planteamientos formativos, aunque tampoco se debe renunciar a aquellos elementos que se crean imprescindibles.

En este artículo se describe el perfil de los estudiantes de primer, segundo y tercer curso de la Diplomatura de Enfermería de Cataluña, así como sobre sus expectativas laborales y profesionales.

Con esta aproximación intentamos entender la tipología de los alumnos que cursan Enfermería en sus vertientes sociales, laborales y de formación previa. A la vez, este análisis examina la percepción que tienen de su entorno universitario así como sus expectativas de futuro profesional. Esta información será de gran ayuda, por un lado, para adecuar las actuaciones y las iniciativas de los responsables de las escuelas y, por otro, para lograr una visión preliminar de los futuros profesionales de enfermería. También aportará elementos útiles para la reflexión de los propios estudiantes sobre sus estudios y su futuro como profesionales.

### Material y método

Para alcanzar el objetivo planteado, se realizó un estudio descriptivo y transversal mediante una encuesta autocumplimentada diseñada para tal efecto que se administró a una muestra representativa de los alumnos

de primer, segundo y tercer curso de la Diplomatura de Enfermería de la totalidad de las escuelas catalanas: EUE de Barcelona (Universidad de Barcelona [UB]); EUE de Lleida (Universidad de Lleida); EUE de Tarragona (Campus Tarragona y Campus Terres de l'Ebre, en la Universidad Rovira i Virgili); EUE de Girona (Universidad de Girona), todas ellas escuelas públicas; EUE Santa Madrona (UB), EUE Sant Joan de Deu (UB), EUE de Mar (Universidad Pompeu Fabra), EUE Vall d'Hebron (Universidad Autónoma de Barcelona [UAB]), EUE de Sant Pau (UAB), EUE de

población, el cálculo del tamaño muestral necesario para garantizar una representatividad suficiente, con un nivel de confianza del 95%, una precisión del 3% y (en el supuesto más desfavorable) una proporción esperada del 50%, obteníamos un número mínimo de 885,4. Esta cifra supone aproximadamente el 17% del total de estudiantes de las 15 escuelas. Con el fin de prevenir posibles errores o pérdidas, se aumentó esta cifra hasta el 20% de los de cada curso y de cada escuela, siempre garantizando una selección aleatoria mediante muestreo probabilístico sistemático.



Manresa (UAB), EUE de Terrassa (UAB), EUE Gimbernat (UAB), entre las escuelas adscritas; y, finalmente, las escuelas privadas: EUE de la Universidad Internacional de Catalunya, y EUE Blanquerna de la Universidad Ramon Llull.

#### **Diseño muestral**

Basándonos en el número de estudiantes de nuevo acceso en el curso 2005/06 en las 15 escuelas (1.740) y asumiendo un número similar para cada uno de los tres cursos que componen la Diplomatura de Enfermería, en ese momento contabilizábamos un total de 5.220 alumnos de Enfermería en Cataluña. Partiendo de esta

Por lo tanto, se seleccionó aleatoriamente al 20% de los alumnos de cada curso en todas las escuelas de enfermería catalanas. La selección aleatoria por muestreo probabilístico sistemático garantiza que cada uno de ellos tenga las mismas posibilidades de ser elegido y matemáticamente asegura una distribución equivalente en la muestra de las características principales de los sujetos que componen la población.

#### **Procedimiento**

Después de explicarles el propósito del estudio y pedirles su consentimiento, éstos cumplieron el cuestionario en una sola sesión por escuela, o cuando menos

DISTRIBUCIÓN DE LA MUESTRA SEGÚN TRAMO DE EDAD. PORCENTAJES

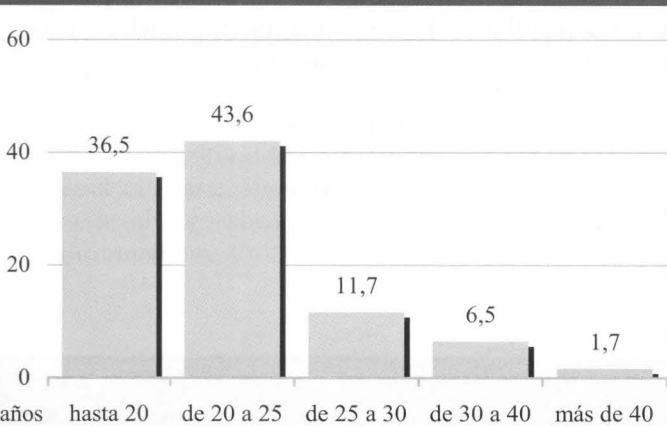


GRÁFICO 1

DISTRIBUCIÓN PORCENTUAL DE LOS DIFERENTES ESTUDIOS (N = 280), RELACIONADOS CON LOS ÁMBITOS DE LA SALUD, CURSADOS CON ANTERIORIDAD AL INICIO DE LA DIPLOMATURA

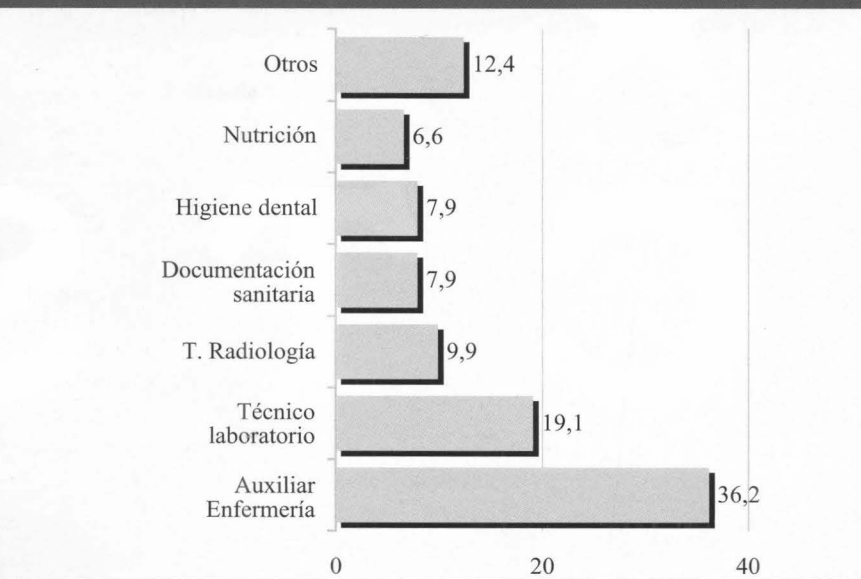


GRÁFICO 2

MEDIANA DE HORAS SEMANALES TRABAJADAS SEGÚN TRAMOS DE EDAD

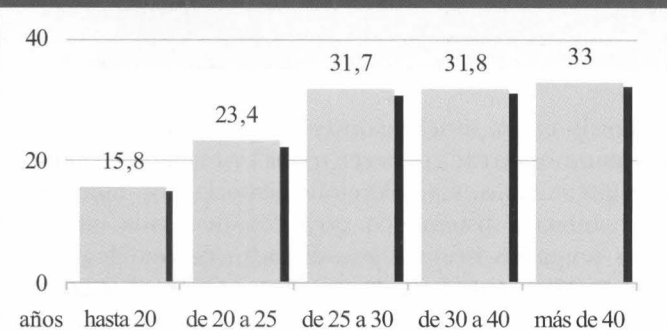


GRÁFICO 3

por curso, reunidos en un aula, lo que llevó aproximadamente 15 minutos a cada participante.

Se garantizó la confidencialidad de los datos y se les pidió que respondieran con sinceridad. Dieron su consentimiento verbalmente.

**Variables del estudio**

Los datos correspondientes a las variables de interés fueron obtenidos mediante una encuesta autocumplimentada. Este cuestionario fue previamente consensuado por las directoras de todas las escuelas participantes. Su contenido se divide en dos bloques principales:

1. *Perfil*: contiene preguntas dirigidas a obtener información sobre sus características sociodemográficas. Los ejes principales son: edad, sexo, situación laboral actual, estudios previos y su relación con la salud, procedencia

tanto académica como de residencia, y formas de financiación de los estudios.

2. *Contexto y expectativas profesionales*: contiene preguntas relativas a lo que esperan conseguir laboral y profesionalmente en el futuro.

Concretamente se preguntó sobre: expectativas de trabajo, preferencias profesionales, posibilidades de emigrar para ejercer o mejorar la profesión, continuación de los estudios, satisfacción con los estudios que están realizando, relaciones con el profesorado y los compañeros, y futuro académico.

**Análisis de los datos**

Se realizó un análisis descriptivo de las preguntas del cuestionario. Para ello se calcularon los índices de tendencia central y de dispersión para las variables cuantitativas y las frecuencias para las variables categóricas.

Se utilizó la versión 12.0 del programa informatizado *Statistical Package for Social Sciences* (SPSS).

**Resultados y discusión**

Para analizar los resultados se dividieron en los apartados: perfil sociodemográfico, contexto social, capacitación y expectativas profesionales, formación continuada y nivel de formación y grado de satisfacción con los estudios de Enfermería.

**Perfil sociodemográfico**

Los datos revelan que la muestra tiene una edad media de 22,9 años con una desviación estándar de 5,2 y un rango de 18 a 50. Cabe destacar que, casi la mitad se halla entre 20 y 25 años. Estas cifras no difieren, especialmente, al compararlas con las de otras carreras universitarias. Existe, sin embargo, una destacada repre-

# El 57% de los alumnos trabaja, además de estudiar

sentación de estudiantes (19,9%) mayores de 25 años, que puede ser explicada por el elevado número de personas que, mientras ejercen otra profesión sanitaria, mayoritariamente auxiliares de enfermería, cursan la diplomatura con la finalidad de mejorar su estatus profesional (gráfico 1).

La mayoría de la muestra es de sexo femenino (87%). Este dominio no sólo corrobora la tendencia histórica de la profesión enfermera sino que la acentúa ya que, según los últimos datos estatales del Instituto Nacional de Estadística (INE 2006), el porcentaje de profesionales de enfermería, hombres colegiados, ha ido disminuyendo en los últimos años desde el 19,6% de 2001 al 17,4% de 2005.

El 6,6% de los alumnos encuestados tiene algún hijo mientras que el 93,4% no. Estas cifras son las esperadas ya que se trata de una población mayoritariamente joven que se encuentra en periodo de realizar sus estudios.

El origen de los estudiantes de las escuelas de enfermería catalanas es, mayoritariamente, Cataluña (con un porcentaje del 86,6%). El 60% de los alumnos de otros lugares provienen de comunidades autónomas limítrofes como Valencia y Aragón a los cuales podríamos añadir el 11,6% procedente de las Islas Baleares.

Respecto a la financiación de los estudios, los padres, con un porcentaje del 54,9%, sufragan la formación de sus hijos. Un porcentaje elevado de alumnos (40,4%) los financia con su trabajo. Uno de cada cuatro declara recibir algún tipo de beca; de éstos, un 59% considera que se trata de una cantidad suficiente para pagar la matrícula.

La Prueba de Acceso Universitario (PAU) es, con un 65,2%, la puerta de entrada mayoritaria a las escuelas catalanas. Un porcentaje poco despreciable (alrededor del 29%) ha accedido a través de Formación Profesional (FP) ya sea de primer o de segundo ciclo. Por otra parte, un 3,4% posee otro título de diplomado o licenciado y un porcentaje bastante similar ha accedido realizando la prueba para mayores de 25 años. El elevado porcentaje de estudiantes procedentes de FP puede explicarse, también, dado el gran número que posee el título de Auxiliar de Enfermería o de Técnico especialista (radiología, laboratorio, anatomía patológica, etc.). De hecho, este dato podría explicar la elevada demanda de estos estudios en primera opción (87,3%). Así mismo, un alto porcentaje de estudiantes, el 87,6%, ha cursado estudios previos relacionados, mayoritariamente, con la salud. Este hecho puede indicar que un cierto número de profesionales sanitarios (especialmente, los auxiliares de enfer-

mería) desea mejorar su estatus profesional escogiendo los estudios de Enfermería para hacerlo (gráfico 2).

## Contexto social

Como ya hemos reflejado anteriormente respecto a las fuentes de financiación, el 57,2% de los alumnos trabaja además de estudiar. Esta cifra parece bastante elevada teniendo en cuenta que estamos hablando de una población de estudiantes universitarios. Estas personas dedican 24,1 horas semanales de media (DE 11,8) a trabajar y el 52,8% lo hace más de 20 horas semanales. Dedicar más tiempo los de mayor edad (33 horas de mediana los mayores de 40 años) (gráfico 3). Así mismo, los estudiantes masculinos trabajan en un porcentaje más elevado que las mujeres (68,4 versus 55,5;  $p = 0,009$ ) y, además, lo hacen durante más horas semanales (29,9 [DE 12,1] versus 22,9 [DE 11,5];  $p < 0,0001$ ).

Seis de cada diez que están empleados lo hacen en un ámbito relacionado con la salud. De éstos, casi el 80% como auxiliares de enfermería. Cabe destacar que, sólo un tercio de quienes trabajan dice experimentar mucha dificultad para compatibilizar las dos actividades. Este hecho está, lógicamente, relacionado con el número de horas que dedican a ello. En efecto, quienes refieren experimentar mucha dificultad para compatibilizar trabajo y estudios emplean una mediana de 31,5 horas semanales.

## Capacitación y expectativas profesionales

Un 74,1% de los estudiantes de enfermería de Cataluña cree que cuando acaben sus estudios estará «muy preparado» o «suficientemente preparado» para afrontar los retos inherentes a la profesión enfermera.

Una gran parte (46,2%) desearía desarrollar su labor en un hospital mientras que el 39,6% lo haría en los servicios de emergencias. Geriátrica presenta el porcentaje más bajo, únicamente el 4,1% querría emplearse en este ámbito (gráfico 4).

## Formación Continuada y nivel de formación

La inmensa mayoría de los encuestados, prácticamente 9 de cada 10, cree que dispondrá de tiempo para proseguir su formación. No es de extrañar este hallazgo ya que un porcentaje significativo se encuentra trabajando en la actualidad.

Al ser preguntados sobre si se plantean seguir estudiando una vez finalizada su diplomatura, el porcentaje decrece hasta un 70,5%, aunque un 25,2% no descarta

## Docencia

RAMA DE ENFERMERÍA A LA CUAL LE GUSTARÍA DEDICARSE UNA VEZ OBTENIDO EL TÍTULO

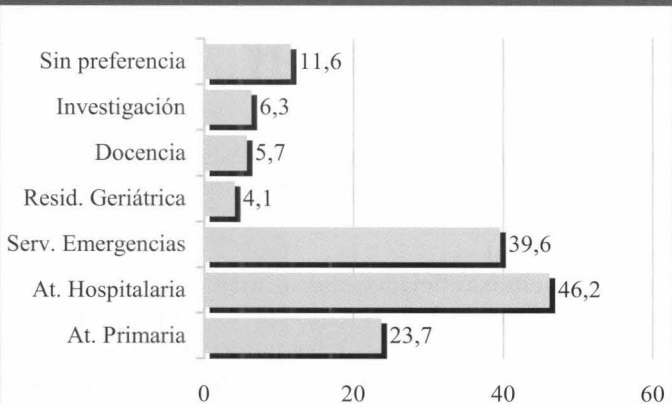


GRÁFICO 4

Nota: Cada estudiante podía escoger más de una rama de enfermería, de ahí que los porcentajes no suman 100.

¿ESTÁS SATISFECHO/A CON LOS ESTUDIOS QUE ESTÁS REALIZANDO?

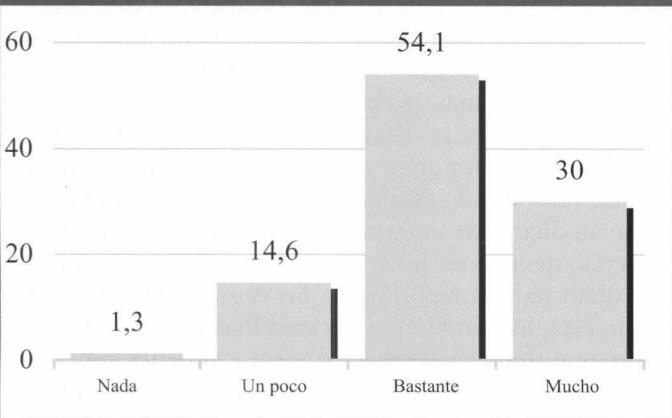


GRÁFICO 5

del todo esta posibilidad. Realizar una especialidad es una aspiración del 52,4% de los estudiantes que pretenden continuar con sus estudios de Enfermería. Esta circunstancia podría explicarse dado el carácter de profesión generalista que, aún hoy, tiene Enfermería sin posibilidad real, con excepción de las comadronas, de desarrollo en una rama concreta de la profesión. Sólo un 26,1% de éstos desearía continuar con sus estudios de segundo ciclo (máster, el 19,1%) o tercer ciclo formativo (doctorado, 7%).

### Disposición a emigrar al finalizar los estudios

Más de la mitad de los encuestados, el 66,43%, estaría dispuesto a emigrar fuera de su comunidad de residencia. Entre las principales razones manifestadas destaca el aprendizaje de idiomas (un total del 39,7%), el 51,5% para mejorar profesionalmente y un 26,8% para mejorar económicamente. Los países elegidos son los limítrofes (Francia, Portugal y Andorra) con un 56% de los estudiantes con esta disposición, y un 30% entre Italia e Inglaterra.

### Grado de satisfacción con los estudios de Enfermería

Para finalizar, destacamos un dato importante, el 84,1% refiere sentirse «bastante» o «muy satisfecho» con los estudios que está realizando. Por ello, este porcentaje de los alumnos encuestados volvería a elegir los estudios de Enfermería. Los porcentajes de satisfacción respecto a las «buenas» y «muy buenas» relaciones con los compañeros de estudios, 99,1% y con los profesores, 98,7%, pueden ayudar a explicar estos datos (gráfico 5).

### Conclusiones

El contexto social, el perfil sociodemográfico y las expectativas profesionales de los actuales estudiantes son elementos esenciales para comprender el futuro de la enfermería catalana. Estos datos nos permiten enten-





dedica un número elevado de horas a trabajar. Además, esta media de horas aumenta a medida que lo hace su edad. No se ha identificado ninguna pauta significativa en cuanto a la financiación de los estudios en función del tipo de escuela. De hecho, tanto en las de gestión pública como en las de gestión privada, los alumnos manifiestan una distribución parecida respecto a las fuentes utilizadas para costear sus estudios.

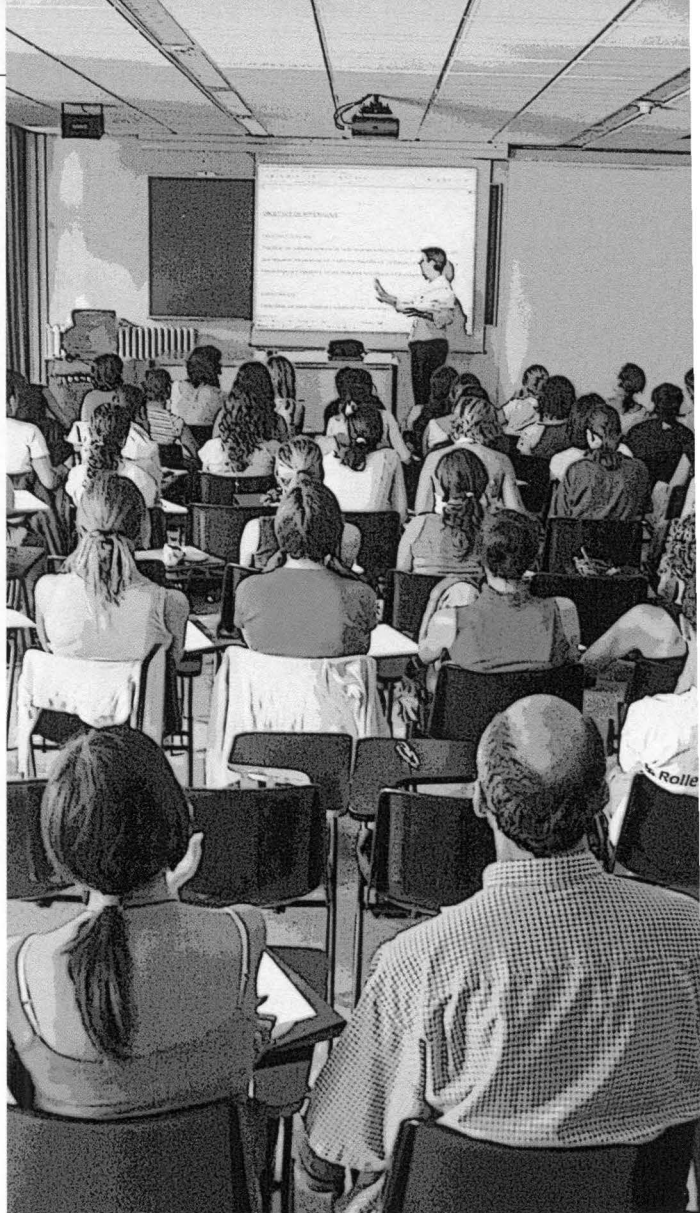
La mayoría de los encuestados manifiesta una idea bastante ajustada a la realidad del mercado laboral catalán puesto que tiene la percepción de que resultará bastante fácil conseguir un empleo en el plazo de un año tras su graduación, si bien cree que será precario. Además, manifiesta que no espera encontrar trabajo en el ámbito laboral de preferencia, sino que opina que trabajará en el ámbito hospitalario, y manifiesta preferir el sector público para desarrollar su profesión.

A pesar de las noticias que suelen aparecer en los medios de comunicación, no parece que exista una gran disposición para cambiar de Comunidad por motivos laborales. En este sentido, el principal motivo para marchar de Cataluña, una vez finalizados sus estudios, es el retorno a su lugar de origen. Tener un empleo en su entorno próximo puede favorecer esta situación aunque la precariedad laboral posterior puede influir en la decisión de emigrar a otro país donde se considere más y se remunere mejor la profesión.

Una gran parte de ellos desea continuar sus estudios, sobre todo en lo referente a las especialidades y un porcentaje pequeño, aunque destacable considerando el número de plazas ofertadas, desea realizar el segundo o el tercer ciclo (máster y doctorado).

A la vista del resultado del estudio, surgen varias reflexiones alrededor del rol que deben asumir los centros docentes visto el perfil de los estudiantes en Cataluña, cuando la convergencia europea sea una realidad y se imparta el Grado de Enfermería. Lo más urgente, según nuestro punto de vista, es la necesidad de planificar estrategias docentes ligadas a los planes de estudios para dar respuesta a las diferentes necesidades que plantea el tipo de perfil de estudiante. Dentro de estas estrategias se incluyen las modificaciones de las metodologías docentes y la necesidad de innovación permanente que permitan una transición tranquila de la Diplomatura al Grado.

Pero no sólo los datos del estudio deben hacernos reflexionar a los profesionales que nos dedicamos a la docencia; las respuestas de los alumnos respecto a expectativas ofrecen un número considerable de elementos de reflexión a los centros sanitarios, contratadores de profesionales, que nos gustaría fueran, como mínimo, escuchadas.



## BIBLIOGRAFÍA

- [1] Burjalés Martí MD, Ricomá Muntané R, Macià Soler L, Ballester Ferrando D. Marco europeo, una realidad inminente. Integración de los estudios de enfermería en el espacio europeo de educación superior. *Presencia* 2005 jul-dic; 1(2). Disponible en <<http://www.index-f.com/presencia/n2/20articulo.php>> [ISSN:1885-0219] Consultado el 6 de noviembre de 2007.
- [2] Yañiz C. Convergencia europea de las titulaciones universitarias. El proceso de adaptación: fases y tareas. *Revista de la Red Estatal de Docencia Universitaria*. Vol. 4.
- [3] El espacio europeo de la enseñanza superior. Declaración conjunta de los ministros europeos de educación reunidos en Bolonia el 19 de junio de 1999. Disponible en: <[http://www.aneca.es/modal\\_eval/docs/declaracion\\_bolonia.pdf](http://www.aneca.es/modal_eval/docs/declaracion_bolonia.pdf)> Consultado el 8 de noviembre de 2007.
- [4] Declaración de la Sorbona de 25 de mayo de 1998. Disponible en: <[http://www.aneca.es/modal\\_eval/docs/declaracion\\_sorbona.pdf](http://www.aneca.es/modal_eval/docs/declaracion_sorbona.pdf)> Consultado el 8 de noviembre de 2007.
- [5] Mensaje de la convención de instituciones europeas de la enseñanza superior. Salamanca 29 y 30 de marzo de 2001. Disponible en: <[http://www.aneca.es/modal\\_eval/docs/mensaje\\_convencion\\_salamanca.pdf](http://www.aneca.es/modal_eval/docs/mensaje_convencion_salamanca.pdf)> Consultado el 8 de noviembre de 2007.
- [6] Real Decreto 1125/2003, de 5 de septiembre (Boletín Oficial del Estado -BOE- 224 de septiembre de 2003), por el que se establece el sistema europeo de créditos y el sistema de calificaciones en las titulaciones universitarias de carácter oficial y validez en todo el territorio nacional.
- [7] Gala León FJ. Perfil psicossocial del estudiante de enfermería. Análisis del alumnado de la EUE de Cádiz. *Rev ROL Enf* 1987; 110:29-32.
- [8] Salaburu P. *Sistemas universitarios en Europa y EEUU*. Madrid: Ed. Academia europea de ciencias y artes; 2003.