

**TREBALL DE FI DE GRAU.**

**LES COLÒNIES TÈXTILS:  
LA COLÒNIA DE LA BAUMA.  
UN MON I UNA VIDA QUE JA NO TORNARAN.**

**Autor: Carles Pla Sentis**

**Tutor: Jesus Blas Vicens Vich**

**15/06/2016**



**UNIVERSITAT DE  
BARCELONA**

**Grau en Sociología**







## **Resum:**

Quan parlem de colònies tèxtils ho fem referint-nos a nuclis de població i fabrils on, no sols es desenvolupa una activitat econòmica, sinó també una important activitat social, cultural i religiosa. En el treball, sense oblidar els temes pròpiament fabrils i productius, he posat més èmfasi en els segons aspectes. Per fer l'estudi, he utilitzat informació estreta de diverses fonts externes, però també de dades obtingudes de fonts pròpies i vivències personals. He dividit el treball en tres part; en una primera part, molt curta, considero la deslocalització de les indústries tèxtils fora de Barcelona i la formació de les colònies; en una segona part parlo dels aspectes, prioritàriament socials, que són comuns a totes les colònies, i que fan que es pugui fer una consideració conjunta; en una tercera part, la més llarga, em centro en la Colònia de la Bauma, fent un estudi més detallat dels aspectes esmentats referits a aquesta colònia. En aquest apartat, la major part de la informació inclosa procedeix de documents i informes personals i els continguts són inèdits.

*Paraules clau: colònia, fàbrica, amo, dona, capellà, filatura, teixit, nenes i nens.*

## **Abstract:**

When it comes to textile colonies, specifically looking at population centers and factories, there are many things to consider. It is evident that although it is designed as an economic development, there are also social, cultural and religious aspects to acknowledge. During the manufacturing process, not only are my concerns on production issues, but also on the latter and the surrounding factors. I wanted to combine my research from information gathered from my own resources, as well as from personal experiences within the industry.

I divided the report into three parts. The first part is a brief discussion on the relocation of the textile industry outside of Barcelona. This part solely focuses on the formation of the colonies. In the second part, I discuss the common issues within the colonies, which were investigated and discussed collectively. The final section reviews manufacturing in detail, specifically in the Colony of Bauma. Whilst examining the manufacturing process, I also look at the social, cultural and religious aspects within this colony. This section discusses information from my own personal findings, as well as unpublished resources.

*Key words: colony, tèxtil factory, owner, woman, priest, spinning, tissue, children.*



## ÍNDEX GENERAL

|                                                                                   |           |
|-----------------------------------------------------------------------------------|-----------|
| <b>INTRODUCCIÓ .....</b>                                                          | <b>3</b>  |
| JUSTIFICACIÓ DEL TREBALL.....                                                     | 3         |
| METODOLOGIA.....                                                                  | 3         |
| OBJECTIUS I ABAST DEL TREBALL .....                                               | 4         |
| <b>1. LA DESLOCALITZACIÓ DE LES FÀBRQUES .....</b>                                | <b>5</b>  |
| 1.1 ELS MOTIUS DE LA DESLOCALITZACIÓ.....                                         | 5         |
| 1.2 LES PRIMERES FÀBRQUES TÈXTILS A BARCELONA.....                                | 6         |
| 1.3 LES FÀBRQUES FORA DE LES MURALLES.....                                        | 9         |
| 1.4 FÀBRQUES TÈXTILS EN ALTRES INDRETS DE CATALUNYA.....                          | 9         |
| <b>2 LES COLÒNIES TÈXTILS.....</b>                                                | <b>10</b> |
| 2.1 CARACTERÍSTIQUES DE LES COLÒNIES TÈXTILS. EQUIPAMENTS.....                    | 10        |
| 2.2 MOTIUS DE L'APARICIÓ DE LES COLÒNIES TÈXTILS.....                             | 10        |
| 2.3 LES FABRIQUES A COLÒNIES.....                                                 | 12        |
| 2.4 VIDA SOCIAL I CULTURAL A COLÒNIES.....                                        | 13        |
| 2.5 LES FONTS D'ENERGIA A LES FÀBRQUES DE COLÒNIA.....                            | 15        |
| 2.6 LA MÀ D'OBRA DE LES COLÒNIES.....                                             | 17        |
| 2.7 ORDRE I NETEJA A LA FÀBRICA.....                                              | 20        |
| 2.8 CONDICIONS DE TREBALL. CONTRACTES I HORARIS.....                              | 20        |
| 2.9 EL TREBALL DE LES NENES I NENS A LES FÀBRQUES DE COLÒNIA.....                 | 22        |
| 2.10 EL PAPER DE LA DONA EN LA INDÚSTRIA TÈXTIL I EN LA COLÒNIA.....              | 24        |
| 2.11 ELS CAPELLANS I ELS MESTRES EN LA VIDA DE COLÒNIES.....                      | 26        |
| 2.12 SERVEIS MÈDICS A LES COLÒNIES.....                                           | 29        |
| 2.13 COBERTURA ASSISTENCIAL ALS OBRERS DE LES COLÒNIES.....                       | 29        |
| 2.14 ELS HABITATGES DE LES COLÒNIES.....                                          | 31        |
| <b>3 LA COLÒNIA DE LA BAUMA.....</b>                                              | <b>32</b> |
| 3.1 CONTEXT GEOGRÀFIC: CASTELLBELL I EL VILAR EN L'ACTUALITAT I EN EL PASSAT..... | 32        |
| 3.2 COLÒNIA DE LA BAUMA. ORÍGENS.....                                             | 33        |
| 3.3 LA COLÒNIA DELS VIAL.....                                                     | 37        |
| 3.4 L'ESGLÉSIA DE LA SAGRADA FAMÍLIA.....                                         | 39        |
| 3.5 LA TORRE DE L'ÀMO.....                                                        | 40        |
| 3.6 PROPIETATS I EQUIPAMENTS NO FABRILS DE LA BAUMA.....                          | 40        |
| 3.7 EL PROCÉS TÈXTIL A LA FÀBRICA DELS VIAL.....                                  | 41        |
| 3.8 PRODUCTES QUE ES FEIEN A LA FÀBRICA DELS VIAL.....                            | 43        |
| 3.9 ORGANITZACIÓ I DISTRIBUCIÓ DEL TREBALL A LA FÀBRICA.....                      | 44        |
| 3.10 EL DESPATX.....                                                              | 47        |
| 3.11 EVOLUCIÓ LABORAL I SALARIS DELS TREBALLADORS A LA FÀBRICA DE LA BAUMA.....   | 48        |
| 3.12 JORNADA DE TREBALL A LA BAUMA.....                                           | 48        |
| 3.13 MATRIMONI, FAMÍLIA I TREBALL EN LES DONES DE LA BAUMA.....                   | 50        |
| 3.14 CONFLICTIVITAT LABORAL A LA BAUMA I A LES COLÒNIES PROPERES.....             | 50        |
| <b>CONCLUSIONS: .....</b>                                                         | <b>52</b> |
| <b>BIBLIOGRAFIA:.....</b>                                                         | <b>53</b> |

|                                                                                                                                      |           |
|--------------------------------------------------------------------------------------------------------------------------------------|-----------|
| <b>ANNEX 1 : COLÒNIES TÈXTILS DE CATALUÑA .....</b>                                                                                  | <b>55</b> |
| <b>ANNEX 2: BREU HISTORIA DE LES ALTRES COLÒNIES DE CASTELLBELL I EL VILAR .....</b>                                                 | <b>58</b> |
| <b>ANNEX 3: ASSISTÈNCIA I PROSELITISME DE L'ESGLÉSIA A COLÒNIES: .....</b>                                                           | <b>60</b> |
| <b>ANNEX 4: ORGANISMES OFICIALS QUE ES CREEN PER ESTABLIR O MILLORAR LES<br/>PRESTACIONS DEL TREBALLADORS (AMB COMENTARIS):.....</b> | <b>61</b> |
| <b>ANNEX 5. LLEIS SOBRE COLÒNIES AMB COMENTARIS: .....</b>                                                                           | <b>62</b> |
| <b>ANNEX 6: LLEIS LABORALS QUE VAN A AFECTAR ALS TREBALLADORS I EMPRESARIS DE LES<br/>COLÒNIES.....</b>                              | <b>64</b> |
| <b>ANNEX 7: COM FINALITZAVEN ELS CONFLICTES A COLÒNIES. ....</b>                                                                     | <b>66</b> |
| <b>ANNEX 8: PROCÉS TÈXTIL. EXPLICACIÓ DEL TERMES UTILITZATS EN EL TREBALL.....</b>                                                   | <b>67</b> |



## **Introducció**

### **Justificació del treball**

El motiu d'haver escollit aquest tema ha sigut el haver treballat la part més important de la meua vida laboral en una antiga colònia tèxtil ja en les acaballes de tot el procés de colònies, procés que va durar quasi 150 anys, envoltat de persones que, o bé elles directament o bé els seus avantpassats, van nàixer, créixer, viure, treballar i morir (en molts casos) en la colònia. La colònia a que em refereixo és la de la Bauma, una de les més ben conservades i més emblemàtiques de totes les que hi ha al llarg del riu Llobregat, situada en el poble de Castellbell i El Vilar, on hi han tres de les colònies més importants de Catalunya. Lògicament en el temps que vaig laborar a la fàbrica de la Bauma, la colònia, com a tal, ja no existia, però la "mentalitat de colònia" era present en tot moment en cada un dels habitants de la barriada de la Bauma, on està localitzada la fàbrica, i on tenia la sensació i percepció de que cada un dels seus antics treballadors, que eren la majoria dels pobladors de la barriada, encara vivia, pensava i parlava, com si la colònia encara existís i fos la base de la seva vida.

### **Metodologia**

Per fer el treball he utilitzat informació extreta de fonts solvents. Sobre tot he utilitzat aquest mètode en les dues primeres parts, quan ha sigut així les fonts estan referenciades. En la tercera part del treball he usat la informació i el coneixement directe i viscut, ja que la majoria de les dades, informació i làmines que es presenten procedeixen de fonts originals: actes, informes, escriptures, revistes, plànols i fotografies de la colònia, moltes amb més de cent anys d'antiguitat, i també informació subministrada per membres de la colònia (en els seus últims anys de funcionament), fins ara fa pocs anys encara vius, així com informació personal i directa. També informació i documents procedents de l'Ajuntament de Castellbell i altres del Centre Cultural Joan Massats, En alguns dels apartats del treball, on es citen documents i altres escrits originals, s'utilitza el vocabulari de l'època per a preservar l'autenticitat. Per fer palès el fet de que la informació és original he utilitzat intencionadament, en la part del treball referit a la Bauma, moltes citacions entrecomillades, amb l'únic aclariment de que és "documentació personal", ja que en efecte així és, no està extreta de cap llibre o document públic.

## **Objectius i abast del treball.**

En una **primera part** del treball, molt curta, es parla del motiu perquè, a partir de l'any 1850, moltes fàbriques es van decidir deixar Barcelona, on hi estaven instal·lades la majoria de fàbriques tèxtils, i es van localitzar a les vores dels principals rius catalans: Llobregat, Ter i Cardener, rius que fins aleshores estaven pràcticament oblidats, sobre tot pels seus cabals insuficients i molt variables, segons l'època de l'any. La instal·lació de les fàbriques fora de Barcelona va representar un gran canvi, ja que la ciutat reunia tots els serveis i equipaments necessaris pel desenvolupament fabril, i alhora tenia el port per on entrava la major part del carbó que s'utilitzava com a font d'energia, i s'embarcava la roba que anava a l'estranger.

En una **segona part** entraré a parlar dels aspectes concrets relatius a les colònies, de la vida i la labor quotidiana en aquestes i del treball desenvolupat per els diferents tipus de treballadors que hi havia. Consideraré l'organització del treball, els sistemes productius, de les jornades laborals, dels salaris, les condicions laborals, el treball infantil i el treball femení. En aquest apartat també parlaré de les relacions de l'amo amb la gent de la colònia, del paper dels directors, majordoms, encarregats, etc. dins de la fàbrica, i de la funció del capellà i d'altres persones que intervenien en la vida a la colònia. Em referiré a l'època compresa entre finals del segle XIX fins arribar a la guerra.

En una **tercera part**, em centraré en la colònia de La Bauma. Em referiré prioritàriament al temps en que la família Vial va ser la propietària de la fàbrica, que va ser des de 1896 a 1917, però també parlaré del temps anteriors i posteriors, per explicar tot el procés de construcció de la fàbrica i la colònia i el destí d'aquestes després de deixar-les els Vial.

El treball que pretenc realitzar no té cap intenció crítica amb el model i els sistemes de treball, ni amb les condicions laborals i horaris, ni tampoc cap intenció crítica amb la discriminació femenina en el treball, ni amb l'abús en el treball infantil. La meva intenció és purament narrativa i descriptiva, per a donar a conèixer una època, unes circumstàncies i unes estructures relacionades amb l'ocupació, el treball i les relacions laborals, que van succeir en les colònies i particularment en un lloc concret, la colònia de La Bauma, on, sense negar que haguessin pogut existir diverses situacions dignes de rebuig o crítica, com les apuntades, també hi havia molts aspectes positius i dignes de ressaltar i lloar, sobre tot tenint en compte l'època i el context en que van succeir. Per tant no és d'estranyar que moltes persones que van tenir activitat laboral i van viure a la colònia de la mateixa fàbrica, recordessin amb simpatia i nostàlgia molts aspectes de la seva dura i intensa vida laboral, social i personal. En la colònia de La Bauma, i segurament en moltes altres colònies, es treballaven moltes hores, però també es vivien (en el sentit més noble del terme) moltes hores.

## 1. La deslocalització de les fàbriques

### 1.1 Els motius de la deslocalització.

Sobre els motius i justificacions de la deslocalització i trasllat de les indústries tèxtils des de la metròpoli cap a “muntanya”, n’hi ha de diversos, i diferents autors els hi donen diferent pes segons les seves percepcions i fins i tot basant-se en càlculs dubtosament rigorosos.

Considero que la deslocalització de les indústries es va fer, no per assolir certes avantatges, que indubtablement hi eren, sinó, sobretot, per una necessitat i, per tant, una obligació imperiosa que ja no es podia endarrerir més. Cal tenir en compte que fins a mitjans del segle XIX Barcelona era una ciutat emmurallada, on pràcticament tota l’activitat social, econòmica i laboral es feia dins d’un espai molt limitat, densament poblat, en bona part depauperat i amb unes condicions higièniques, en els habitatges, carrers, fàbriques, etc. molts escasses, i lògicament amb una contaminació de tot tipus, insuportable. La muralla, que havia tingut una utilitat militar a 1641 i 1714, ara representava un fre per a l’expansió urbana. La població va créixer des de poc més de 100.000 habitants a 1800, fins prop de 200.000 a 1850. Amb aquest increment incontrolat, les condicions de salubritat van empitjorar degut a la manca d’estructures sanitàries mínimes, com xarxes de clavegueram o aigua corrent. Hi havia nombrosos barris de barraques (Somorrostro, Pequín...), sense cap tipus d’equipament, amb vivendes fetes amb fustes i materials de rebuig. Altres sistemes consistien en agrupar diverses vivendes al voltant d’un “pati” on hi havia un excusat, una font i un safareig únics i comuns a totes les vivendes. Aquest pati comú també s’utilitzava com a corral, estenedor, lloc d’oci i per el joc de la canalla. Els enterraments es feien en fossars davant les esglésies al mig de la ciutat.

Barcelona va estar castigada per diverses epidèmies, com: la febre groga a 1821 (8.800 morts) i el còlera, els anys 1834 (3.400 morts), 1854 (6.500 morts) i 1865 (3.800 morts). Segons diversos informes la mitjana de vida no superava els 30 anys. Les epidèmies que es produïen eren incontrolables pel seu origen desconegut; normalment s’atribuïen a les “miasmes”, que en aquella època d’ignorància en termes mèdics, eren molt populars. Segons Lancisi, un especialista de l’època:

“...les altes temperatures de l’estiu produïen una “destil·lació química” de les aigües estancades; els vapors, convertits en efluvis volàtils, són transportats pel vent, provocant diversos tipus de malalties. A aquests productes inorgànics, si uneixen altres “essers” orgànics producte de la descomposició, formant els enigmàtics “miasmes”, que difusos per l’atmosfera afectaràn a l’organisme humà”<sup>1</sup>

A aquests miasmes, originats per la descomposició dels cadàvers, carn podrida i fins i tot emanacions dels malalts, s’atribueixen la major part de les epidèmies com era el colera.

---

<sup>1</sup> Montovani, A; Zanetti, R. (1993). *Giovani Maria Lanceti: De bøvilla y erradicación de la peste*. *Historia medicinae e veterinariae* 18(4). Pag. 97-110.

En aquesta mateixa època, en que estaven de moda les miasmes, s'originen també interpretacions de les malalties, i sobre tot de la seva propagació, com a fenomen social, que van tenir una ampla difusió. A finals del XVIII alguns metges, amb més visió de la realitat social, atribuiran a la pobresa, a l'excés de treball, a la mala alimentació, a l'amuntegament de la gent en barris insalubres, i altres factors de tipus econòmic i social, una gran importància en el moment d'explicar l'impacte de determinades malalties.

Cal apuntar que la percepció per la medicina de l'època de fenòmens com, la desigualtat social davant la malaltia i la mort, l'existència de zones malsanes que actuen com a focus epidèmics, o l'augment de la morbiditat en la ciutat, fa, com he dit, que els metges fixin la seva atenció en la influència del medi ambient i el context social en els processos patològics.

### ***1.2 Les primeres fàbriques tèxtils a Barcelona.***

El començament de l'activitat fabril a Barcelona es situa a l'any 1736, amb la manufactura d'indianes (teixits de cotó estampat), productes que ja es comercialitzaven, des de feia anys, però procedents de fora, sobre tot de l'Índia (d'aquí el seu nom), però també de llocs com Síria i Turquia. Les primeres fàbriques (conegudes com a "fàbriques d'indianes") que es van instal·lar a Barcelona ho van fer entre 1736 i 1738. En el seu establiment van influir, de manera important, les mesures proteccionistes que va implementar l'Estat per fomentar l'indústria nacional. El primer fabricant es va instal·lar al carrer del Portal Nou. Cap a 1790 hi havia més de cent fabricants amb més de 12.000 treballadors. A començaments del S. XIX les indianes van anar perdent pes, després d'arribar a un màxim de 400 fabricants, i van agafar protagonisme les fàbriques de filats i de teixits. Per tant des de mitjans de S.XVIII les fàbriques van començar a formar part de l'espai urbà de Barcelona. Aquestes tenien tendència a instal·lar-se en determinades zones, amb el que va canviar el paisatge urbà i va provocar que molts comencessin a considerar un nou model de ciutat. Els problemes de densitat, higiene, manca d'habitatge, etc. van fer pensar, cada vegada amb més insistència, en l'enderrocament de les muralles. Cal tenir en compte, que les primeres fàbriques, així com el transport de mercaderies dins de la ciutat, obtenien la seva energia a partir de la tracció animal, cosa que suposava conviure amb centenars de mules, matxos i cavalls. Més tard les fàbriques funcionaven amb màquines de vapor mogudes per la combustió de carbó molt contaminant, normalment procedent d'Anglaterra i que arribava en vaixells al port. El carbó anglès resultava més barat (inclòs el transport) que el local, que era de pitjor qualitat i s'havia de transportar fins a Barcelona en carros.

Els primers barris fabrils es van formar en zones concretes de Barcelona, però sempre dins de les muralles. La major densitat de fàbriques apareixen al barri de Sant Pere, als voltants del carrer del Portal Nou, en l'extrem N-O de la ciutat (aquesta zona havia sigut el cor de la indústria medieval de teixits), i també en la zona del Raval, on després

va ser el lloc preferent per instal·lar les noves fàbriques de filar i teixir, i on es van instal·lar les primeres indústries que funcionaven amb vapor. Cal apuntar, però, que moltes d'aquestes fàbriques ja feien part de la seva activitat fora de les muralles, com l'assecatge de les peces després de blanquejades o tenyides, ja que aquest assecatge es feia, simplement, estenent les peces en grans superfícies, normalment cobertes d'herba, fins que estaven en condicions de manipular, operació que podia trigar diversos dies. Lògicament per fer aquest procés es necessitaven grans superfícies obertes, de les que sols es disposava fora de les muralles. També es feia fora de muralles el procés de blanqueig que, en aquells temps, era un procés llarg i feixuc.

La concentració fabril comportava greus problemes addicionals a la ciutat. Molts treballadors vivien en el mateix edifici de la fàbrica en condicions deplorables, els que no vivien a la fàbrica ho feien en cases de veïns que allotjaven a famílies de treballadors, cada vegada més nombrosos, així es va haver d'incrementar l'alçaria de les cases, amb la qual cosa augmentava considerablement la densitat de població, ja que en espais molt petits hi convivia diverses famílies. Els pisos d'obrers eren petits, poc ventilats, foscos, humits i sense les mínimes condicions higièniques. A més, com he dit, van aparèixer nombrosos barris de barraques, amb condicions encara pitjors. A Barcelona la manca d'espai i higiene no sols es manifestava en les cases i carrers, sinó també dins de les fàbriques, on les màquines i persones treballaven pràcticament sense espais de moviment, les bales de cotó (o de llana) estaven amuntegades sense cap tipus de cura, el polsim i el borrisol eren omnipresents amb els problemes respiratoris que comportava, els espais i les naus eren escassament ventilats. Les rates, les puces i altres plagues eren inevitables. Les malalties sovintejaven entre els treballadors, però com el deixar de treballar comportava el deixar de cobrar, moltes malalties es "passaven" dins de la fàbrica i es contagiaven a altres treballadors, amb els problemes multiplicatius que això portava. Tot l'anterior comportava una productivitat baixíssima, uns problemes de salut greus, un índex d'accidents laborals molt elevat. Tot plegat provocava l'existència constant d'epidèmies i una mortalitat elevada entre els treballadors i les seves famílies.

A finals del segle XVIII i començaments del XIX, ja hi havia nombroses persones i entitats que apuntaven els perills del desmesurat creixement fabril, i els perills que representava envers l'estabilitat social i la salubritat pública i es van posar en evidència els riscos d'establir noves fàbriques dins de la zona intramurs. A tot l'anterior cal afegir la perillositat que representava el funcionament de les màquines de vapor, sense gaires mesures de seguretat i protecció, que cada vegada eren d'utilització més generalitzada. La fàbrica de vapor més important que es va establir a Barcelona en aquesta època va ser la fàbrica de la companyia Bonaplata, Vilaregut i Rull, que l'any 1832, a més del vapor, van introduir l'estampació amb cilindre al carrer de Tallers.

Tota la problemàtica apuntada també afectava i de manera més lamentable, lògicament, a la població infantil, que fins i tot l'elevada mortalitat infantil, era abundant ja que les famílies acostumaven a tenir nombrosos fills, i que aquests

començaven la seva vida laboral molt petits, amb 7 i 8 anys. Per fer-ho més evident transcriu un informe corresponent a una inspecció a “La España Industrial”, una de les fàbriques cotoneres més grans d’aquesta època i que es considerava exemple i mirall on es miraven la resta de fàbriques, sobre les edats i condicions dels treballadors en l’any 1868:

*“Asisten a los talleres de La España Industrial, hasta 1.530 operarios, sin contar los 66 dependientes, mayordomos, empleados, etc; de cuya cifra hay 16 individuos del sexo masculino y 18 del femenino que no han cumplido los 10 años, ó sean 34; de los 1496 restantes hay 124 varones y 411 hembras que cuentan entre 10 a 20 años, sin que con estos ni para los menores de 10 años, se haga alteración alguna de las horas de trabajo de las generales que rigen en el establecimiento, lo cual es verdaderamente sensible, porque es conocido de todos el inconveniente que esto trae, así para el desarrollo físico de esta generación creciente, como para la moralidad de este gran número de jóvenes de diversos sexos que andan mezclados con los adultos, los cuales por el calor que se respira en las cuadras, no llevan más ropa que la indispensable para cubrir la desnudez”.*<sup>2</sup>

Però les lleis les “marcaven” els empresaris. Així, i fins i tot la severitat aparent de les paraules anteriors, si seguim llegint l’informe, aquest diu, poc més endavant:

*“La España Industrial, que como establecimiento fabril ocupa el primer lugar en la industria algodonera de nuestra Península, puede citarse en su conjunto como un modelo para todas las demás por el aseo de los talleres (a los cuales convendría dar empero mayor ventilación) la compostura en los obreros, perfección en el trabajo y como el centro de actividad material donde se han echado las semillas de un orden moral de cosas, que ha de dar así para los jefes como para los operarios óptimos resultados. Atendido el sistema observado en este gran establecimiento (sin que por ello sea decir que merezca pleno asenso, por las razones alegadas, en cuanto a la edad de algunos operarios) y atendidas las varias secciones de la industria algodonera y a la variedad de ocupaciones que allí se desempeñan, hay familia que trabajando toda ella en La España Industrial, llega a percibir cada semana la suma de 350 reales, cantidad que ha de permitir a estas familias el vivir con ciertas condiciones de salubridad y alimentación que compensen las fatigas del trabajo y la atmósfera oleosa que se respira en los talleres”.*

En relació a això últim, cal apuntar que es treballaven 14 hores al dia en aquesta atmosfera “oleosa”. Les veus en contra d’aquestes condicions van arribar als estaments més alts i fins i tot el mateix Ajuntament de Barcelona va promoure un concurs per assolir un desenvolupament sostenible de la ciutat, premi que va recaure en Pere Felip Monlau, metge i higienista, per el seu treball “*Abajo las murallas. Memoria acerca de las ventajas que reportaría a Barcelona y especialmente a su industria de la demolición de las murallas que circuyen la Ciudad*”. A partir d’aquí, i amb l’amplia difusió del projecte, diverses i importants persones es manifesten en el sentit dels higienistes (Jaume Balmes, Pascual Madoz...). A 1860 l’enginyer Ildefons Cerdà va fer el seu pla de reforma i *eixample* de la ciutat. A partir d’aquí les muralles, com a “cotilla” tenien els dies comptats.

L’enderroc de les muralles va millorar parcialment les condicions de la ciutat. Les fàbriques dins de Barcelona van deixar de ser un problema urgent, però així i tot la

---

<sup>2</sup> Vila Bouza (2004) . *Moralidad, Trabajo y Capital en la Industria del Siglo XIX. Un Informe sobre la España Industrial de Barcelona en 1868. Revista Bibliográfica de Geografía Y Ciencias Sociales*. Volumen 9, nº 513, 30 de mayo de 2004.

solució no va ser total, ni molt menys. Moltes antigues fàbriques van seguir en la ciutat, sovint per poder especular amb els terrenys, i per tant sense interès en invertir i renovar-se. Fins i tot es van obrir noves fàbriques, però en millors condicions. També es van instal·lar nous vapors, més segurs. No va parar, doncs, l'arribada de nous treballadors procedents d'altres indrets, atrets per el treball i salaris segurs que oferia la indústria.

En any tant avançat com 1877, en les disposicions de l'Ajuntament per establir indústries noves a la Vila de Gràcia, s'establien tres categories:

*"1ª, las industrias que de ninguna manera pueden establecerse en interior de la población ni inmediatas a vivienda alguna; 2ª, las que pueden establecerse bajo garantía de que las causas de insalubridad, peligro o incomodidad que presentan han sido salvadas totalmente; 3ª, las que sin ningún inconveniente pueden establecerse en cualquier parte".*

Ara bé, es feia incidència en la no retroactivitat de la proposició de llei:

*"Art. 7.º Esta ley no tendrá efecto retroactivo. Los establecimientos existentes continuarán explotándose libremente, salvo las reclamaciones de perjuicios que procedan."*

### **1.3 Les fàbriques fora de les muralles.**

Les noves fàbriques, que anaven augmentant en grandària, cada vegada necessitaven més espais, i sobre tot que aquests fossin adequats al procés de mecanització imparabile que es manifestava gracies a les noves tècniques que venien de fora. Igualment l'adopció de l'energia de vapor com a generador de força motriu feia necessària la instal·lació de calderes, que no disposaven dels equipaments de seguretat necessaris, cosa que provocava que hi haguessin sovint explosions amb el perill i problemes que comportava, no sols als treballadors de la fàbrica, sinó també al veïnat. Per tot això les autoritats estatals i locals, i molts fabricants, sobre tot els de més iniciativa i empenta van cercar ampliar els espais per instal·lar noves fàbriques. Cap a 1835, la indústria cotonera, la més abundant en el tèxtil, es va començar a estendre fora de les muralles i les fàbriques es van instal·lar als aleshores municipis de Sant Martí de Provençal, Sant Andreu Palomar, Sants, Gracia, els voltants del Besòs i altres, que van passar a ser els nous "barris" industrials de Barcelona.

### **1.4 Fàbriques tèxtils en altres indrets de Catalunya.**

Fins i tot Barcelona concentrar la major part de les fàbriques tèxtils, també es van crear diverses empreses en altres nuclis de població. Així tenim que a Igualada es van establir diverses filatures, sent el segon centre més important després de Barcelona. A Manresa i els seus voltants també es van fundar diverses filatures, de forma que a 1831 se'n compten onze, que ja funcionaven prioritàriament amb força hidràulica. També a Sallent hi havia diverses filatures. En quant a indústries de teixir es van instal·lar diverses fàbriques a Mataró, Berga, Igualada, Manresa, Terrassa, Reus..... Ara bé la fabricació d'indianes i estampats diversos encara estava concentrat a Barcelona. La fàbrica de filar i teixir de Vilaregut a Sallent va ser la primera en introduir un teler mecànic a Espanya, l'any 1828.

## 2 Les colònies tèxtils.

### 2.1 *Característiques de les colònies tèxtils. Equipaments.*

Les colònies són un dels fenòmens més característics del procés d'industrialització de Catalunya, tant per el model industrial, com per el model social i també perquè ha sigut (i encara ho és) un dels aspectes més singulars del paisatge de les comarques del Bages, Bergadà, Osona i Ripollès.

Quan parlem de colònia tèxtil parlem no sols d'una fàbrica tèxtil o d'uns habitatges pels obrers, parlem d'un conjunt molt més ampli, complex i vital. Una colònia tèxtil és un nucli de població industrial situat en zones rurals relativament aïllades i allunyades de les ciutats, i construïdes a la vora dels rius. Inclou els edificis i equipaments propis de l'activitat fabril (segons sigui l'activitat: filatura, tissatge, tint o acabats<sup>3</sup>), les vivendes dels treballadors, i una sèrie d'equipaments com són: unes escoles (una per a nens i l'altra per a nenes), una església, un economat o botiga cooperativa, un safareig, diverses botigues, un cafè o un casino, la vivenda del "burgès", i en les colònies grans fins i tot una vivenda pel capellà i la seva majordoma, a més de vivendes pels mestres, i altres equipaments que varien d'una fàbrica a una altra, l'època de construcció, la seva activitat fabril i l'envergadura de la fàbrica, aspectes que li donen a cada colònia una diferenciació que la caracteritza, fins i tot tenir, la majoria de colònies molts elements comuns. D'aquests equipaments, i d'altres, n'aniré parlant al llarg del treball.

En la majoria de fàbriques de colònia hi treballaven entre 400 i 500 obrers. Però n'hi han algunes que ronden el miler, i més i tot, com la Colònia Sedó d'Esparraguera, la Colònia del Anglesos de Borgonyà, la Colònia Rosal a Olvan o la Colònia Güell a Santa Coloma de Cervelló.

### 2.2 *Motius de l'aparició de les colònies tèxtils.*

El model de colònia industrial va néixer en el Regne Unit a finals del segle XVIII y començaments del segle XIX. D'aquí el model es va exportar a Catalunya i a altres parts d'Europa.

Les primeres fàbriques de riu, que encara no eren colònies, ja que no tenien habitatges diferenciats per els obrers, van sorgir a començaments del segle XIX, normalment prop de pobles o dins dels mateixos pobles, com: Sallent, Puig-reig, Castellbell i el Vilar, Navarcles, etc. ja que allí ja hi havia mà d'obra disponible i sovint amb coneixements tèxtils.

La primera colònia que es va instal·lar a Catalunya, i de la que es conserva una part important, va ser la colònia "El Molí", també anomenada "Cal Vinyes" i va ser a 1814 a Balsareny (Bages), a la vora del riu Llobregat. L'última en inaugurar, més de cent anys després, va ser la de "Cal Carné", situada a Castellgalí (Bages) que va posar-se en marxa a 1922. A la primera meitat del segle XIX es van construir diverses fàbriques que

---

<sup>3</sup> Sobre la nomenclatura textil específica utilitzada en el treball vegeu Annex 8.



després es van convertir en colònies, com van ser Can Broquetes a 1846, que després es va transformar en la Colònia Sedó, entre Esparraguera i Olesa de Montserrat, i que va ser la colònia tèxtil més gran de Catalunya i que va arribar a tenir més de 2000 treballadors, i en moments puntuals fins a 3000<sup>4</sup>. Però realment les colònies, de forma generalitzada, no van aparèixer fins a la segona meitat de segle. Això va ser així degut a un cúmul de circumstàncies que ho van permetre, com són:

1) La necessitat imperiosa de moltes indústries d'allunyar-se del nucli urbà degut a la manca de condicions de diversos tipus, com ja he apuntat més amunt. 2) La possibilitat i necessitat de cercar noves fonts d'energia més barates i netes, com era l'energia hidràulica, davant la superació de l'energia per tracció animal i la manca continuada de carbó, procedent, la major part de l'estranger i a uns preus que sols podien pagar poques indústries. 3) Els alts preus del transport del carbó, fins i tot el de procedència de mines catalanes, que feia que el seu preu, com a mínim, es duplicués i fins i tot es tripliqués, en relació al preu en origen. 4) La possibilitat de tenir una mà d'obra abundant i barata, procedent de la pagesia. 5) L'assoliment d'una pau social, amb una disciplina laboral absoluta, cosa que a Barcelona era quasi impossible d'aconseguir. Els treballadors quedaven aïllats d'altres nuclis industrials i en règim de dependència exclusiva de l'empresari de la colònia. 6) L'aparició d'un grup d'empresaris, que cercaven, no sols el negoci a curt termini, sinó amb una visió de futur, buscant un nou sistema social més paternalista, amb un ambient cultural i ideològic diferent, més d'acord amb el seny i laboriositat de la burgesia catalana. 7) Una sèrie de lleis que fomentaven l'aparició de les colònies i l'aprofitament dels salts hidràulics. Entre aquestes cal destacar, la llei de 21 de novembre de 1855 sobre establiments de colònies agrícoles i la del 3 d'agost de 1866 que decretava l'exempció de diversos impostos a les empreses que aprofitessin la força hidràulica. 8) El fet de que a 1843 s'aixequés la prohibició d'importar maquinària anglesa, molt més moderna i tècnicament molt superior a la utilitzada fins aquest any, va esperonar a nous fabricants a ampliar les seves indústries, localitzant les noves fàbriques a la vora dels rius. 9) La millora de les comunicacions, sobre tot ferroviàries, prioritàriament en les zones d'implantació de les colònies.

Tot l'anterior va motivar que, de manera contínua, anessin apareixent nombroses i importants colònies al costat dels principals rius de Catalunya: Llobregat, Ter, Cardener i Fresser. Aquestes es van començar a constituir a la segona meitat del S. XIX, sobre tot en el període comprès entre 1858 i 1880.

És evident, que tots els motius anteriors tenen per si sols un pes important i que en les decisions dels empresaris van influir el conjunt dels fets apuntats. Ara bé, després d'haver posat, al començament, incidència en els motius higiènics, ecològics, d'habitatge, amuntegament de persones en espais escassos, etc.; així com en la inconveniència d'utilització dels sistemes energètics de que es disposava (tracció animal i vapor obtingut a base de carbó) en uns espais reduïts i tancats, ara és el

---

<sup>4</sup> Actualment restaurada i visitable.

moment d'apuntar les solucions que va aportar el sistema de colònies a aquests problemes. Veurem que el sistema de colònies no sols va solucionar els aspectes urbans i higiènics, sinó també molts problemes econòmics, socials i culturals. El sistema de colònies, fins i tot haver sigut molt criticat, sobre tot a posteriori, va representar una gran solució i un gran avenç per superar molts dels problemes que encotillaven a la societat i a l'economia de començaments del segle XIX .

### ***2.3 Les fàbriques a colònies.***

Amb la implantació del sistema de colònies molts dels inconvenients apuntats més amunt deguts a la manca d'espai, i com a conseqüència manca d'higiene, es van poder solucionar ja que en ser les terres abundants i barates, els industrials que van optar per l'opció de marxar de Barcelona i anar a "muntanya" (millor dit a les vores dels rius), van preferir construir fàbriques grans i espaioses. Aquesta tendència es veu afavorida pel fet de que aquests "colonitzadors" tenien una visió del negoci a llarg termini, sense cercar la rendibilitat immediata.

Moltes de les noves fàbriques es van situar en llocs on hi havia molins hidràulics per a la producció, sobre tot, de farina. Aquests van representar una gran avantatge per els futurs industrials tèxtils que volien utilitzar la força hidràulica com a font d'energia (com després veurem), ja que la construcció dels equipaments d'un molí no era senzilla, degut a requeria una edificació, una resclosa, els canals d'entrada i conducció d'aigua, així com obtenir els drets i les concessions del terreny de l'ús de l'aigua. Els nous propietaris van comprar les concessions a preu accessible i sols van haver de tramitar el canvi d'ús. Sovint les instal·lacions preexistents no eren suficients i era necessari derruir-los i fer-ne de nous, però s'estalviaven molts problemes burocràtics i aprofitaven les exempcions fiscals.

Cal apuntar, que al començament de la constitució de les colònies, els treballadors sovint vivien en el mateix edifici de la fàbrica, en sales separades pels homes i per les dones, però aquesta situació, excepte casos aïllats, va durar poc, ja que a continuació de l'edificació de la fàbrica, i moltes vegades conjuntament, es van construir habitatges per els treballadors. Aquest sistema va constituir una característica pròpia i singular del sistema fabril de colònies.

Entre els principals motius per instal·lar les colònies en zones rurals va ser, com he dit, la pau social i un major control dels treballadors, però així i tot a finals del segle XIX diverses vagues van paraitzar nombroses fàbriques durant diversos períodes, vagues motivades pels baixos salaris i les llargues jornades laborals (12 hores i més). La llei de Colònies Agrícoles de 21 de novembre de 1855, va donar un impuls decisiu per a que les industries tèxtils edificuessin alhora habitatges per als seus treballadors. Les colònies tèxtils, amb les característiques i esplendor que les van caracteritzar es van construir a partir d'aquest moment. Abans d'aquests anys les fàbriques tèxtils, fora de les grans ciutats (Barcelona, Sabadell, Terrassa, Manresa, Igualada...), eren escasses i petites

En relació a les colònies tèxtils podem diferenciar clarament dos períodes: un primer període que va des de 1858 fins a 1880<sup>5</sup>; en aquest període les colònies estaven formades encara per les fàbriques i els edificis més indispensables, algunes, però, ja destacaven per la seva grandària i per les seves instal·lacions amples, folgades i netes, lluny de la realitat que imperava a les fàbriques de Barcelona. En un segon període, a partir de 1880, les colònies es configuren com veritables pobles, amb equipaments i serveis, tal com ja hem apuntat. Moltes colònies tenien dispensari i algunes fins i tot metge, serveis que no tenien molts pobles.

#### **2.4 Vida social i cultural a colònies.**

En aquests nous nuclis de població, que són les colònies, es desenvolupa una intensa vida social, cultural i religiosa impulsada pels propietaris i basada en el paternalisme, sense oblidar els aspectes econòmics. S'ha de tenir en compte que el cafè, el casino, les botigues, el cine o teatre, etc. eren propietat de l'amo de la fàbrica, i que aquests equipaments els administraven familiars dels treballadors de la fàbrica (o ells mateixos), i que la major part de la "setmanada" que cobraven (els treballadors) revertia, per les vies anteriors de nou a mans de l'amo. Fins i tot hi havia colònies que tenien una sucursal bancària, de forma que si sobrava algun diner s'ingressava en aquesta. L'anterior va permetre, en alguns casos, com va passar a la colònia de L'Atmella de Merola, la utilització durant algun temps de pràctiques de desmonetització dels jornals i fer balanços de compensació entre aquests i les despeses efectuades a la botiga. Així l'empresari no es veia obligat a utilitzar diners en efectiu per pagar les setmanades<sup>6</sup>. Cal apuntar, però, que els preus dels productes de les botigues, economat, cafè, etc. eren inferiors a els de les altres botigues del poble, ja que la intenció de l'amo no era fer negoci amb aquests equipaments, sinó tenir més contents i més "lligats" als treballadors i les seves famílies.

Les activitats culturals tenien dos punts bàsics: el cant i el teatre, que en les colònies grans es completa amb la construcció d'una biblioteca. El temps lliure masculí transcorria, sobre tot, en el cafè o en el casino, però també en els horts dels que disposaven els colons, y el femení en casa i en les conversacions i discussions en les galeries de la colònia, botigues, en el safareig (centre de reunió femení molt important), o en el carrer o la plaça, sobre tot els diumenges en sortir de missa .

En l'època que tractem, les condicions de vida a les colònies, lluny del casc urbà i amb una manca notable de mitjans de comunicació, obligaven als seus habitants a organitzar-se al voltant de les instal·lacions fabrils i de la colònia i amb els mitjans que aquestes els proporcionaven. Per posar exemples concrets, tenim referència de que a

---

<sup>5</sup> La colònia de la Bauma és d'aquesta època: 1859

<sup>6</sup> Terradas i Saborit, Ignasi (1994). *La Qüestió de les Colònies Industrials. L'Exemple de L'Atmella de Merola*. Editorial: Centre d'Estudis del Bages. Manresa

la Colònia Gomis de Monistrol de Montserrat, molt a prop de la de la Bauma<sup>7</sup> la sala-teatre, fou una mostra d'aquesta activitat extralaboral que el jovent d'aquells anys, desenvolupava a la mateixa comunitat. Alternant amb les representacions teatrals, posades en escena per la mateixa gent de la colònia, s'hi feia ball amb certa assiduitat, acompanyat d'un piano de maneta que llogaven expressament. En un altre àmbit, però dins del mateix context, parlarem del "café" i de la botiga; la seva existència es remunta als començaments de la mateixa Colònia. També hi havia una persona que feia de barber. Tant les coses de menjar com els articles de primera necessitat es podien trobar a la botiga.

Encara més a prop de la Bauma, a la Colònia Bures, situada al mateix municipi de Castellbell i el Vilar, es constituí un orfeó que va adquirir una merescuda fama i que va fer nombroses actuacions fora de la mateixa colònia: l'orfeó "la Formiga". Diu Joan Masats en el seu llibre sobre la indústria tèxtil a Castellbell i el Vilar:

"Els primers intents d'agrupar cantaires cal buscar-los en les cantades de caramelles que feien els homes sols el dia de Pasqua Florida. Devia dirigir aquest cor de Caramelles el mestre de música Antoni Balaguer, que ja trobem esmentat a a 1893, quan dirigia una escola d'escolania de nens a la Colònia Buré. Més tard es formà el cor que cantava en altres ocasions, a més de les Caramelles, i finalment a 1914, ja es constituí l'orfeó de La Formiga. El 1917 les dones entraren a formar part de l'orfeó, fins aleshores compost per homes. L'any 1924 es creà dintre de l'orfeó la secció d'infants. Cal dir que el mecenatge de can Burés envers l'orfeó ha estat sempre notori"<sup>8</sup>.

A més de l'orfeó de la colònia Burés, a partir de 1917 es van formar molts altres grups de cant coral a colònies, així com companyies de teatre, entre les que cal destacar: la Coral Polifònica de Puig-reig, que es va formar a les colònies tèxtils de Cal Prat i Cal Pons, com també Els Pastorets que es representaven a l'Atmella de Merola, i que avui dia encara es representen. A aquesta colònia es van anar fomentant una sèrie d'activitats, que li han donat un prestigi a nivell nacional, activitats que es van mantenir fins després del tancament definitiu de la fàbrica a la dècada dels 90<sup>9</sup>. Les colònies més grans tenien els Cors de Clavé i orfeons.

La conclusió és, que les colònies disposaven dels serveis necessaris, que feien que una colònia fos autosuficient en tots els aspectes i que les persones de la colònia no haguessin de sortir d'aquesta per cap motiu.

Com diu Emili Teixidor en el seu llibre sobre les colònies tèxtils<sup>10</sup>:

"Les colònies eren una mica com un quarter o caserna militar. I els habitants pertanyien d'alguna manera a la colònia, que els proporcionava feina, setmanada, habitatge, escola, i assistència espiritual a la capella que feia de parròquia. Aquest apartament de la vida comuna del poble proper, conferia als amos de la colònia una certa autoritat superior: ells eren els responsables totals de tot el

---

<sup>7</sup> Benavente Freixas, Ramon (1992). *Can Gomis. Història d'una Colònia Industrial a les Rives del Llobregat*. L'Aixecador Edicions, Argentona.

<sup>8</sup> Masats i Llover, Joan (1997). *Història de la Indústria Tèxtil a Castellbell i el Vilar*. Ed. Centre d'Estudis del Bages. Manresa.

<sup>9</sup> L'any 2007 van rebre el Premi Creu de Sant Jordi atorgat per la Generalitat de Catalunya.

<sup>10</sup> Teixidor, Emili (2010). *Vida de Colònia. Les colònies tèxtils a Catalunya*. Angle Editorial. Barcelona.

que passava en el que era el seu espai fabril. L'amo podia acomiadar l'obrer i fer-lo fora de la casa que ocupava, deixar-lo sense sou i sense sostre.....”.

Crec és un bon resum de la realitat.

## **2.5 Les fonts d'energia a les fàbriques de colònia.**

A mitjans del segle XIX, quan es van començar a formar les primeres colònies, s'inicia la segona fase de la introducció de la màquina de vapor, que era la font d'energia més utilitzada en les fàbriques dels nuclis urbans, màquines accionades quasi exclusivament per carbó. Un dels motius de creació de les colònies en els llocs que ho van fer, va ser la falta de carbó, que era escàs i car, ja que la major part (el 90%) s'havia d'importar d'Anglaterra, amb uns costos de transport i uns costos aranzelaris considerables, que feien triplicar el preu del carbó en origen. Igual passava amb el carbó asturià i el carbó local que era escàs i de baixa qualitat. Així i tot les fàbriques de colònies van haver de seguir utilitzant carbó per fer anar les màquines de vapor fins i tot la implantació generalitzada i prioritària de turbines hidràuliques. Val la pena apuntar que la manca de transport efectiu per a aquest producte, com és el ferrocarril, del que, en les zones de colònies, no es va disposar durant bona part del segle XIX, feia augmentar considerablement els preus del carbó i els costos de la fàbrica.

El ferrocarril Manresa-Berga-Guardiola no arriba a Olvan, on hi ha la Colònia Cal Rosal, fins a 1887. Per la seva banda el ferrocarril Granollers-Sant Joan de les Abadeses va arribar a aquest poble, on hi havia les mines de carbó d'Ogassa i Sant Martí de Surroca, a 1880. El ferrocarril Barcelona-Manresa, passant per Castellbell i el Vilar, ja funcionava des de 1859.

La utilització de les màquines hidràuliques, que va ser un dels motius, com ja he dit, de la implantació de les colònies a la vora dels rius, no va significar, ni molt menys, la solució definitiva de les necessitats energètiques de les fàbriques. Cal tenir en compte que els rius catalans no són molts cabalosos, i sobre tot el seu cabal és molt irregular, el qual va canviant segons les èpoques de l'any i les condicions climàtiques, això feia que sovint la major part de l'energia per fer anar les màquines, sobre tot en els temps estivals, procedís de les màquines de vapor. A finals del S XIX encara hi havia petites fàbriques que funcionaven amb llenya o tracció animal. Fins i tot en una fàbrica gran com la de L'Atmella de Merola a 1861 la filatura encara era accionada per cavalleries.

En relació a la implantació i utilització de la força hidràulica, a començaments del segle XX, quan la major part de les colònies ja estaven en ple funcionament, diu Jordi Nadal<sup>11</sup>: “El 1911, 141 de les 311 filatures i 1.300.000 pues de les 1.800.000 existents usaren l'energia hidràulica com a principal i la de vapor com a complement durant l'estiuada”.

Cal apuntar, que el nombre considerable de fàbriques que es van muntar a les vores dels rius, sovint a distàncies molt petites unes i les altres, com passa a Castellbell i el

---

<sup>11</sup> Nadal Jordi (1989). *El fracaso de la revolución industrial en España 1814-1913*. 10ª reimpression. Editorial Ariel. Barcelona.

Vilar, on en un espai inferior a 5 km hi han quatre colònies (Bauma, Burés, Borràs i Serramalera), va significar una ràpida saturació dels aprofitaments hidràulics, ja de per sí escassos, dels rius, i això va representar una disminució considerable de la possibilitat d'aprofitament de la força hidràulica i, com a conseqüència, la necessitat d'instal·lar nous motors accionats amb carbó. Encara més exagerada és la saturació de colònies en el tram del riu Llobregat entre Berga i Navàs, on en un tram de 20 km s'hi van instal·lar catorze colònies i quinze fàbriques de riu.

Sobre l'aprofitament hidràulic dels desnivells dels rius o la utilització de carbó com a fonts principals de subministrament energètic hi ha certa controvèrsia. Hi ha autors que com Jordi Nadal i Jordi Maluquer defensen la importància de la força hidràulica<sup>12</sup>. Igual fa Gràcia Dorel-Ferré, en la seva obra sobre la Colonia Sedó<sup>13</sup>, en canvi Ignasi Terradas i Saborit, en el seu treball sobre la colònia de L'Atmella de Merola<sup>14</sup> considera que la utilització de la força hidràulica va ser sols secundària i un simple complement de l'energia obtinguda a partir del carbó. Diu que les fortes inversions que es van fer en la instal·lació de turbines i les importants infraestructures que es requerien, es van fer prioritàriament per les exempcions fiscals que comportaven.

Sobre això, que apunta Terradas, cal dir que en absolut es pot menysprear l'estalvi d'energies alternatives que va representar la incorporació de l'energia hidràulica i que la seva utilització en les empreses que tenien salts i turbines de certa envergadura, representava una part molt important de l'energia produïda, com va ser el cas de la Colònia Sedó i també de la mateixa fàbrica de la Bauma. Però en part té raó ja que els empresaris sovint tractaven "d'amagar" la presència de màquines de vapor, per millorar l'estadística d'utilització de les diferents fonts d'energia, ressaltant la utilització de potència hidràulica, per beneficiar-se de l'exempció fiscal que la llei atorgava a qui "només" aprofités el recurs hidràulic, i sols tingués les màquines de vapor com a reserva necessària en casos de sequera o de sobreproducció. Sovint es demanaven, per part dels empresaris, concessions d'aigua per fer anar les turbines, desmesurats a fi i efecte d'obtenir més desgravacions fiscals.

En relació al dit més amunt sobre el minso cabal del riu de Catalunya, cal apuntar que, fins èpoques molt recents, la falta de cabal en determinades èpoques, sobre tot les estiuenques, ha seguit portant greus problemes per poder aprofitar l'aigua del riu per generar energia elèctrica, cosa que va comportar que, en els llocs on hi havia turbines, l'aigua es desviés cap el canal que les alimentava per augmentar el seu aprofitament, amb la qual cosa el riu, en el seu llit natural, es secava total o parcialment, provocant greus problemes ecològics, com era una important mortaldat de peixos, cosa que va

---

<sup>12</sup> Maluquer, Jordi i Nadal, Jordi (1985) *Catalunya, La Fàbrica d'Espanya*. Revista de Historia Economica. Volum 6. Setembre 1985. Barcelona

<sup>13</sup> Dorel-Ferré, Gràcia (1992). *Les Colònies Industrials a Catalunya: El Cas de la Colonia Sedó*. Publicacions de l'Abadia de Montserrat. Barcelona

<sup>14</sup> Terradas i Saborit, Ignasi (1994). *La Qüestió de les Colònies Industrials. L'Exemple de L'Atmella de Merola*. Editorial: Centre d'Estudis del Bages. Manresa

obligar a establir una regulació i legislació sancionadora més severa que evités aquests mals ecològics, legislació que habitualment no es complia, ja que era més barat pagar la possible multa, que no acostumava a ser massa severa, que parar les turbines o fer-les funcionar a baix rendiment.

Per fi val la pena fer constar que el corrent elèctric de xarxa no va arribar als pobles de colònies fins després de 1913. A partir d'aquest any els pobles, les colònies i alguns equipaments de les fàbriques podien disposar d'electricitat de forma independent de la que es produïa en les instal·lacions pròpies<sup>15</sup>. No va ser fins a partir de 1920 que es va produir la conversió de la indústria a la electricitat de xarxa. Ara bé aquesta electricitat encara era massa cara, però les màquines de vapor van anar desapareixent. En ser possibles, amb l'electricitat, les subdivisions dins de la fàbrica es podia evitar l'ús dels grans i complexos embarrats, les perilloses politges i els arbres de transmissió. A més quan a una màquina de vapor s'havia de fer el manteniment o tenia una avaria la afectació era general, amb motors elèctrics més petits i individuals l'afectació era molt més limitada. Poc a poc l'ús de l'electricitat de xarxa, com a complement de l'obtinguda de les turbines pròpies, es va anar generalitzant.

La primera empresa tèxtil de certa envergadura que va utilitzar l'energia elèctrica de xarxa de manera important, va ser la fàbrica de filats Espona, de Sant Joan de les Abadeses, que ho va fer a 1914. Després de la guerra europea, en les fàbriques de Terrassa i Sabadell també es van anar substituint paulatinament les màquines de vapor; i sobre tot a partir de 1920, aquestes màquines van anar disminuint el seu ús en totes les colònies de riu.

## **2.6 La mà d'obra de les colònies.**

Les fàbriques i colònies es van establir prop de nuclis urbans en els que normalment hi havia certa tradició tèxtil, ja sigui en forma d'artesans, paraires, petites indústries manuals, i fins i tot indústries incipientment mecanitzades. Aquesta gent, en la seva major part, van trobar una sortida immillorable per fugir de les condicions de vida precàries i insegures que representava treballar en les esmentades indústries; a més en aparèixer les noves fàbriques, modernes i ben equipades, moltes de les petites indústries locals van perdre el seu sentit i van tancar. Aquests treballadors, per la seva experiència en el ram, eren els més buscats i preuats pels nous industrials, i molts d'ells van passar a treballar a "la fàbrica gran" amb condicions i càrrecs molt interessants.

Molta mà d'obra procedia de la pagesia dels voltants. Les famílies pageses sovint tenien molts fills, en les que els nois des de molt petits anaven a treballar a la terra, però les noies romanien molt de temps desocupades. En necessitar les empreses tèxtils molta mà d'obra femenina, ja que per a nombroses labors del tèxtil, sobre tot

---

<sup>15</sup> En els seus inicis les fàbriques estaven il·luminades amb llums de petroli. La primera fàbrica que instal·là la il·luminació elèctrica d'arcs voltaics va ser Viladomiu Vell l'any 1893. Més endavant els arcs voltaics van ser substituïts per làmpades d'incandescència.

de la filatura i alguns processos del tissatge, són més convenients unes mans femenines, aquestes noies, procedents de la pagesia, van entrar a treballar a les fàbriques de colònies. Per a aquestes la fàbrica va representar una molt bona sortida ja que anar a treballar a la fàbrica no requeria formació prèvia, i fins i tot ser molt minsa, obtenien una setmanada que en bona part portaven a casa seva els diumenges quan anaven a visitar la família.

Sovint, als pagesos més pobres i amb menys terres, i altres arruïnats a conseqüència de les guerres carlines, els interessava més deixar les terres i, si tenien oportunitat, entrar amb tota la família a treballar i viure a la colònia. Els salaris normalment eren baixos i calia que treballessin diversos membres de la família per obtenir uns ingressos mínims. Així i tot aquesta situació era preferida a seguir vivint de la terra en les condicions de precarietat i pobresa en que ho feien. Treballant a la fàbrica s'assegurava l'estabilitat laboral i familiar.

Era corrent que, independentment de la situació de la família, els fills, nois i noies, preferissin anar a treballar a les fàbriques de colònia, ja que per a ells això els hi representava un alliberament i una ocasió única per sortir del món tancat que era viure en una masia, sovint aïllada i distant dels nuclis urbans importants.

També era corrent que els fills, a edats molt joves, es quedessin orfes, ja que l'esperança de vida del pagès era molt curta, degut a les condicions i el tipus de vida de la pagesia, a lo que cal afegir la manca d'higiene i de serveis mèdics. Sovint mort el pare els joves no es conformaven en seguir portant aquella vida miserable i emigraven a llocs on hi havia colònies.

En el cas de les noies de pagès, el fet de que prop de les colònies sovint s'establissin "cases de noies" regentades per monges, amb l'objectiu de que aquestes noies hi poguessin residir en un règim de semi-internat, va representar una solució aprofitada per les joves que volien entrar o ja treballaven a la fàbrica. També era una solució acceptada pels pares, ja que moltes d'aquestes noies no passaven de 12 anys. Sovint aquestes cases tenien subvencions dels amos de les fàbriques ja que aquests eren els més interessats en trobar una solució per a l'allotjament de les noies, ja que les vivendes de la colònia eren pensades per situar famílies completes. Amb aquestes subvencions per part de l'amo, que sovint eren importants, les noies havien de pagar una quantitat més reduïda a les monges per a la despesa. De totes formes moltes vegades aquestes joves vivien rellogades amb famílies que tenien casa a la colònia, sistema que era molt utilitzat per famílies que necessitaven més ingressos, o tenien espai disponible. També es donava el cas de que noies que volien entrar a treballar a la fàbrica fessin de minyones o de mainaderes a les cases dels majordoms, encarregats i fins i tot de treballadors especialitzats. Normalment aquestes joves sols treballaven per l'habitatge i manutenció, a l'espera de poder entrar a laborar a la fàbrica.

Altres persones i famílies completes procedien dels treballadors que havien intervingut en la construcció de la fàbrica, o be que treballaven o havien treballat, en les nombroses obres civils que en aquella època es feien en les comarques on es situaven



les colònies, com eren la construcció de les línies de ferrocarril, estacions, carreteres, ponts i altres infraestructures, obres que ocupaven als membres masculins de la família, però no als femenins. En molts casos l'entrar a treballar a la fàbrica representava solucionar, i d'una manera molt favorable, no sols el treball sinó el problema de la vivenda per a tota la família, per tant es van donar molts casos de treballadors que van deixar els treballs d'obra pública per entrar a la fàbrica. Cal pensar que el treball en les obres, com les esmentades, comportava portar una vida seminòmada, cosa que als treballadors casats i amb fills els hi representava viure llargues temporades allunyats de la família.

Es interessant comprovar que dels treballadors que entraven a la fàbrica molt pocs procedien d'altres fàbriques, ja que hi havia un acord implícit entre els empresaris de no contractar treballadors d'altres colònies, sobre tot si aquests havien tingut algun problema, de la índole que fos, en la fàbrica on treballaven, o simplement per respectar "les zones d'influència" de cada colònia. Així i tot es van donar casos molt sonats de "pirateria" de treballadors especialment qualificats. En aquests casos mai ho feia l'amo o el director directament, sinó sovint es feia a nivell d'encarregat amb l'excusa de ser coneguts o amics amb el treballador "piratejat".

Cal apuntar que els petits nuclis urbans a prop dels quals sovint es situaven les colònies, a partir de l'aparició d'aquestes, van augmentar ràpidament i considerablement de població, cosa que vol dir que hi va haver molta emigració procedent de llocs més llunyans que les masies i localitats properes. Molts dels treballadors que van deixar les obres d'infraestructura viària, com ja he comentat, i es van incorporar a la indústria tèxtil, procedien de llocs més llunyans, sobre tot del País Valencià, de l'Aragó i fins i tot de Catalunya-Nord, Murcia i Andalusia.

També s'incorporaven a les colònies persones que ja tenien experiència en el ram tèxtil, i que havien hagut de canviar de feina o de residència per motius justificats, com tancament de les empreses on treballaven, per motius familiars, etc. En aquests casos els nous treballadors passaven a ocupar llocs especialitzats, amb salaris millors i a més tenien preferència en aconseguir una vivenda en la colònia. Aquests treballadors eren molt benvinguts ja que les fàbriques de colònies, sobre tot en els seus inicis, tenien sovint manca de personal que ja conegués l'ofici i ensenyés als altres treballadors.

L'entrar a treballar a una colònia depenia del moment i de les necessitats de personal de l'empresa, i també de l'experiència del sol·licitant. Ara bé normalment calia fer una petició escrita a la direcció de l'empresa, però sens dubte el conèixer algú que ja treballés a la fàbrica ajudava sobre manera, i quan més "pes" tingués el "conegut" dins de l'empresa, millor. Tindre un aval del capellà, del majordom o director, o bé d'algun encarregat era definitiu. En moltes fàbriques, com és el cas de la Bauma, el conserge era una altra persona amb molt pes dins de la colònia.

## **2.7 *Ordre i neteja a la fàbrica.***

En quan a espai, ordre, neteja, comoditat i seguretat en el treball, les colònies van representar una gran millora en relació a les fàbriques de Barcelona, on les condicions de treball eren sovint infames, tal com ja he explicat en la primera part. Ara bé molts altres aspectes, com l'edat de començar a treballar, el nombre d'hores de treballs, la discriminació per sexes, i molts d'altres van seguir en les fàbriques de colònies. Fins i tot cal apuntar que de mitjana els salaris eren inferiors a les fàbriques de les colònies que a Barcelona.

En relació als aspectes relacionats amb l'ordre, neteja i seguretat, cal dir que aquestes paraules eren les més repetides en els reglaments i normes escrits i orals de les fàbriques de colònia. La neteja de les màquines, eines utilitzades i el terra al voltant de les màquines i passadissos entre màquines, eren portades a terme amb molt rigor. La neteja personal també era vigilada amb molta cura. El manteniment de les màquines era seguit escrupolosament. El manteniment habitual era responsabilitat dels operaris i operàries de les màquines, però també hi havia uns responsables de portar un manteniment més a fons i de la reparació de les màquines quan calia. A cada màquina hi havien penjades, molt visibles, les instruccions de neteja i manteniment, les hores o dies en que calia fer-ho, la forma com s'havia de fer, les instruccions a seguir en cas d'incidències habituals possibles, etc. Era important la neteja general i a fons del dissabte, que es feia abans de plegar i cobrar la setmanada. Aquesta neteja acostumava a durar entre un quart i dos quarts d'hora. El responsable últim de tot l'anterior era l'encarregat, el qual, en la secció d'on era responsable, tenia una autoritat i poder quasi absoluts. Aquest també havia de tenir cura de fer els controls de qualitat necessaris i constants, habituals en les empreses tèxtils.

## **2.8 *Condicions de treball. Contractes i Horaris.***

Cal dir que fins a 1873 la legislació laboral era pràcticament nul·la, sols a partir d'aquest any es va començar a reglamentar, de forma molt tímida i sense gaire utilització pràctica, el treball d'alguns col·lectius, com els nens i les dones, lleis que no es van complimentar fins a 1900. Igualment, cal apuntar, que fins a començament del segle XX no era corrent fer contractes escrits entre treballador i empresari, es feien contractes orals, que en situacions normals s'acostumaven a complir, però es evident que en casos de desacord o conflictivitat això deixava de ser així.

Els treballadors podien ser: jornalers o setmanals. La categoria de jornalers i treballadors a preu fet en teoria es caracteritzava per tenir un contracte laboral verbal diari. En conseqüència en cas d'acomiadament teòricament només tenia dret a un dia d'indemnització. Com setmanals, incloïen la categoria d'encarregats, ajudants d'encarregat i alguns especialistes i personal de tallers. Tots cobraven setmanalment i en principi el dret d'indemnització en cas d'acomiadament era d'una setmana. La diferència entre un contracte setmanal i el d'un jornalero era que en aquells s'inclouia en el sou certs plusos que obligaven a una disponibilitat d'estar o acudir al treball més

enllà del seu horari, sense cobrar hores extres. A més hi havia la seguretat del salari; els sou dels setmanals no estava sotmès a les aturades de la fàbrica. Quan en èpoques d'escassetat de cotó, la fàbrica s'aturava, la setmanada dels jornalers es veia reduïda en la mateixa proporció que els dies no treballats, en canvi els setmanals cobraven quasi el mateix.

En quant a horaris de treball i nombre d'hores treballades, val la pena apuntar que a les colònies no va millorar aquest aspecte. Fins a començaments del segle XX el corrent era treballar 69 hores setmanals, 12 hores de dilluns a divendres i 9 hores els dissabtes, al que cal afegir el temps per dinar o sopar, i per els treballadors que no vivien a la colònia el temps de desplaçament que podia ser considerable. Una distribució d'hores també molt corrent en algunes colònies era el de 70 hores per els treballadors de dia i 52 per els del torn de nit, en aquest cas sense cap plus per treballar de nit.

És interessant el que diu un testimoni, fa uns anys encara viu, que apareix en el llibre d'Assumpta Montellà: *El Silenci dels Telers*<sup>16</sup>:

“Quan tenia 11 anys, em llevava a les 4 del matí amb el so de la sirena per anar a treballar a la colònia, on engegaven a les 5. Plegàvem a dos quarts e vuit del vespre i rebia un jornal de tres pessetes a la setmana. De les 14,5 hores comptades se'n podien rebre una per dinar i dos quarts per esmorzar i berenar. Tornàvem al capvespre a casa amb un grup de companyes, bo i resant el rosari”.

A partir de 1908 es treballaven oficialment 66 hores a la setmana que representava treballar 12 hores al dia excepte el dissabte que es treballava mig torn. A partir de 1913 es produeix una reducció de jornada de 6 hores/setmana, amb el conseqüent disminució salarial, que representava treballar una hora menys al dia, que a partir d'aquest moment es cobria amb una hora extra. L'horari era normalment de 6 a.m. a 6 p.m. pel torn de dia, i de 6 p.m. a 6 a.m. pel torn de nit. En Moltes fàbriques, el torn de dia era més llarg, 14 hores al dia, i el torn de nit més curt, 10 hores al dia. També es donaven altres variacions i combinacions, per tant les hores d'entrada i sortida, així com la seva distribució per torns, variaven segons les fàbriques.

En les parades per dinar, esmorzar i berenar, també es feien diverses combinacions. Les dues parades per esmorzar i berenar, que eren de mitja hora, es feien normalment a peu de màquina, sense parar aquestes, i es pagaven com hores extres. La parada del dinar (o sopar) era d'una hora, i en les màquines més crítiques es feien torns per no parar-les. Cal apuntar que aquest sistema de treballar 12 hores seguides, com a suma d'hores normals i extres, en moltes fàbriques, va perdurar fins els anys 70 del segle XX, per cobrir en sols dos torns la jornada completa.

A partir de 1919 s'estableix, teòricament, la jornada de 8 hores de treball diaris, amb un màxim de 48 hores setmanals, legislació que a colònies, d'una manera o una altra,

---

<sup>16</sup> Montellà, Assumpta (1998). *El Silenci dels Telers. Ser dona a les colònies tèxtils catalanes*. Editorial Ara Llibres, Barcelona.

sempre es va incomplir. L'1 de Juliol de 1931, ja durant la segona república, el govern, davant d'incompliment general de la llei de 1919 sobre nombre d'hores, promulga una nova llei que tornava a fixar la jornada laboral en 8 hores diàries o 48 setmanals, i enduria les sancions en cas d'incompliment. Fins al 31 de novembre d'aquest any no hi ha una llei de Contracte de Treball<sup>17</sup>.

En tot moment i en tots els casos els empresaris de l'indústria tèxtil van procurar evitar la rigidesa de la normativa horària, i a les fàbriques de colònies, de forma unilateral o de forma consensuada amb els treballadors, es feien diferents horaris i diferent nombre d'hores que els estipulats per llei.

## **2.9 El treball de les nenes i nens a les fàbriques de colònia.**

Cal dir, abans de començar, que fins a 1873 no hi havia cap llei que regulés el treball dels nens i de les dones. En els primers anys d'implantació de les colònies era molt corrent "contractar" nens i nenes de 7 anys (es coneixen casos de que fins a 6 anys). L'entrada a edats tant joves es deu a que a aquesta edat es tenen les mans, i sobre tot els dits, molt fins, cosa que era molt valuosa per "moure's" entre fils en les operacions de filatura i tissatge, a més en aquestes edats es treballava, per poc més que la manutenció. Realment ni se'ls considerava aprenents. A les colònies, aquests nens eren normalment fills de treballadors de la mateixa colònia i per tant vivien en las vivendes de la fàbrica, i feien un horari limitat, quasi sempre 5 hores, i compaginaven el treball amb l'escola, que estava a la mateixa colònia. El seu món quedava, per tant, circumscrit al món de la colònia, i com a conseqüència vivia en un espai molt limitat i sense cap visió i contacte amb el món exterior.

Fins a la llei Benot de 1873, no hi havia cap límit en quant a horaris, condicions laborals, treballs perillosos, etc., que protegís als nens i nenes i per tant les condicions de treball d'aquests no sempre eren tant "favorables" com els apuntats. Val la pena recordar aquí dues paraules sobre una realitat escrita a la primera part del treball, i referida a La España Industrial a 1868:

*".....hay 16 individuos del sexo masculino y 18 del femenino que no han cumplido los 10 años, ó sean 34, sin que para los menores de 10 años, se haga alteración alguna de las horas de trabajo de las generales que rigen en el establecimiento"<sup>18</sup>.*

Com es lògic d'aquests nens i nenes de colònies, s'esperava un comportament exemplar i l'amo, a través del capellà o els mestres, vetllava pel seu bon comportament moral. D'aquesta forma natural s'entrava a formar part del món paternalista i controlat de la colònia, amb els inconvenients, però també amb les moltes avantatges que comportava. Es van donar casos, per sort no gaires, de càstigs

<sup>17</sup> En l'Annex 6 hi ha una recopilació de totes les lleis laborals, d'implantació i altres, que afecten a les colònies i a les fàbriques.

<sup>18</sup> Vila Bouza (2004) . *Moralidad, Trabajo y Capital en la Industria del Siglo XIX. Un Informe sobre la España Industrial de Barcelona en 1868. Revista Bibliográfica de Geografía Y Ciencias Sociales*. Volumen 9, nº 513, 30 de mayo de 2004.

corporals rebuts per els nens i nenes, per part d'algun encarregat i fins i tot per algun oficial especialista.

Amb la Llei Benot de 23 de juny de 1873 (1ª República): que regulava l'actuació davant els accidents de treball i el treball dels nens en fàbriques i tallers, es va establir la prohibició del treball als menors de 10 anys, reduint, a més, la jornada als menors de 15 anys i la de les dones menors de 17 anys. Cinc anys després amb la llei de 26 de juliol de 1878 es va prohibir als nens i nenes fer certs treballs considerants perillosos. Al març de 1900 es va promulgar una nova llei sobre els treballs de nens i nenes, que prohibia el treball als menors de 10 anys i garantia l'educació elemental als nens entre 10 i 14 anys. Aquestes lleis sobre el treball de menors van ser constantment burlades. Hi ha exemples de nenes de 8 anys que treballaven, ja ben entrat el segle XX.

Sobre els treballs dels nens i nenes, Joan Massats en el seu llibre<sup>19</sup> apunta que Ramon de la Sagra, referint-se a les condicions de treball dels nens, comenta:

*".....la posición violenta y sedentaria, particularmente los niños que permanecen encorvados muchas horas vigilando los hilos de los telares para anudarlos (...) la extrema duración de estas y de noche, produce vicios de conformación<sup>20</sup>, debilitan las fuerzas físicas, impidiendo el desarrollo corporal y enervan las facultades mentales por la especie de inacción a que les condenan".*

El període d'aprenentatge, durava entre 4 i 5 anys. Si es començava com aprenent als 13 anys, als 17 o 18 ja podies passar a ajudant de filadora, o ajudant de teixidor. Normalment es produïa una diferenciació en el camí recorregut dins de la fàbrica al deixar de ser aprenent, segons si erets noi o noia, ja que hi havia una diferenciació de funcions. Els nois, que en moltes empreses tèxtils eren minoria, es preparaven per a feines d'acabats, magatzem, així com per fer de manyà, mecànic, forjador, serraller, fuster.....i a alguns, per fer d'ajudant de teixidor, ajudant de cardes, etc. Les noies accedien a ser ajudants de filatura, ajudants de tissatge, preparadores de fil, nuadores, dobladores, pentinadores, etc.

La utilització de mà d'obra infantil no va ser, ni molt menys, ni puntual ni minoritària, així tenim que a la fàbrica de Prats de Lluçanès a 1841 els infants representaven el 40% de la mà d'obra total de la fàbrica i aquest percentatge va ser habitual durant els anys posteriors, i a la Colònia Sedó, entre Olesa i Esparraguera, a l'any 1858, el percentatge de menors era del 28% del total dels treballadors, amb tants per cent similars els anys següents. Referit a la Colònia Sedó, empresa que no es va caracteritzar quasi mai pel compliment de la legislació laboral, ni pel compliment de les lleis sobre el treball de les dones i menys sobre el treball infantil, cosa que li va comportar una conflictivitat laboral molt important en els anys anteriors i posteriors al canvi de segle, val la pena ressenyar, en relació al treball infantil, un exemple significatiu, que s'esmenta en el llibre: "Les Colònies Industrials a Catalunya. El cas de la Colònia Sedó".

<sup>19</sup> Masats i Llover, Joan (1997). *Història de la Indústria Tèxtil a Castellbell i el Vilar*. Ed. Centre d'Estudis del Bages. Manresa

<sup>20</sup> En el cas dels filadors, que en haver de nuar els fils mentre les màquines funcionaven, en una posició amb les cames molt obertes i separades al màxim, acabaven caminant eixantcarrats, i per aquest detall la gent coneixia l'ofici que tenien.

“Vaig néixer el 1904, al caseriu de Mas d’en Gall, que en aquella època comptava trenta-quatre cases. Érem pagesos. A casa filàvem i teixíem el cànem, per a les nostres necessitats. Érem vuit germans a casa, on vivíem amb els pares i els avis; jo treballava la terra, però dues de les meves germanes anaven a la fàbrica de Can Sedó des dels vuit anys d’edat. Feien a peu el camí de Mas d’en Gall a la fàbrica, una hora i mitja; sortien de casa a les tres de la matinada per començar a les cinc. A les nou tenien una pausa de mitja hora per esmorzar, i a la una, una altra pausa d’hora i mitja per dinar. La jornada per a elles, s’acabava a les sis. Quan arribaven a casa ja eren les vuit, i així cada dia”<sup>21</sup>

## **2.10 El paper de la dona en la indústria tèxtil i en la colònia.**

En quant a les dones, cal apuntar que en l’època de temps referit en el treball, el sustentador i figura principal de la casa i la família era l’home, exercint la dona un paper secundari en la vida social, laboral i familiar. L’home representava a la família real i legalment, l’home aportava la major part del treball remunerat o econòmicament productiu i l’home era l’amo y senyor de la casa i totes les decisions dins de la llar les prenia ell, o com a mínim, havien de tenir el seu consentiment.

Però amb l’indústria tèxtil, present majoritàriament en les colònies, i sobre tot quan aquesta indústria es va mecanitzar completament, la ma d’obra femenina, i la dona, van passar a ser un element, no complementari, sinó imprescindible i prioritari. La dona que fins aleshores havia romàs “amagada”, passarà a primer pla. Per tant, si considerem l’època i el context, crec que molts del avenços laborals i socials de la dona en aquelles circumstàncies van ser deguts al sorgiment i evolució de l’indústria tèxtil i les colònies. Lògicament que aquest procés va sofrir mil i un entrebancs i va presentar enormes dificultats, i per descomptat va ser incomplet, però l’avenç crec és inqüestionable.

La incorporació de la dona de forma massiva al món tèxtil es produeix a partir de 1850, quan comencen a formar-se les primeres colònies i amb la modernització de la maquinària utilitzada per una més moderna en la que es requeria habilitat i destresa i no la força. Així es va substituir el teler a mà pel teler mecànic, molt més productiu i fàcil d’utilització, igual va passar amb les màquines de filar amb la incorporació de les selfactines, cosa que va provocar el nomenat “conflicte de les selfactines” que és el nom amb el qual es coneixen els fets ocorreguts contra la mecanització de la filatura que va tenir lloc amb les màquines anomenades selfactines (de l’anglès *self acting*), que eren màquines automàtiques de filar i a les quals se’ls atribuïa l’atur forçós de molts obrers masculins degut a la seva substitució per dones més adequades per portar el nou tipus de màquines.

La incorporació de les dones a la fàbrica no sols va ser una necessitat “tècnica” en ser les dones més adequades per portar les noves màquines de filar i teixir, tal com he dit, sinó també per motius econòmics. Com he comentat en un altre lloc, i fins i tot

---

<sup>21</sup> Dore-Ferré, Gràcia (1992). *Les Colònies Industrials a Catalunya: El Cas de la Colònia Sedó*. Publicacions de l’Abadia de Montserrat. Barcelona.

acceptant els grans avantatges del sistema de colònies, els salaris eren intencionadament baixos, amb la qual cosa l'únic salari del cap de família no era suficient i calia la incorporació d'altres membres de la família al treball remunerat fabril, sobre tot de la dona. A més les condicions facilitaven molt aquesta incorporació, ja que la proximitat de la vivenda a la fàbrica i els equipaments que subministrava la mateixa fàbrica, permetien a la dona compaginar el treball fabril amb les tasques de la casa, fins i tot quan hi havien fills petits. L'amo era el primer interessat en incorporar el màxim de membres de les famílies de la colònia a la fàbrica ja que així la fidelitat i el control eren majors.

La vida de les dones a l'empresa no era tant llarga com la dels homes. Les noies joves una vegada havien passat el període d'aprenentatge desplaçaven a les dones més grans en moltes tasques de la filatura i el tissatge, ja que eren més hàbils i tenien les mans i els dits més prims. Les dones més grans passaven a fer altres tasques com: dobladores o obridores de bobines, netejadores, operàries de metxera, etc., però també feien tasques de control de les noves operàries, que encara no eren especialistes sinó auxiliars. A partir de certa edat, com veurem quan parli del cas concret de La Bauma, les dones deixaven la fàbrica, però quasi sempre en les seves cases realitzaven tasques menors per a la mateixa fàbrica i que es podien fer a casa. Altres dones, quan deixaven de treballar feien de mainaderes i es dedicaven a tenir cura del fills i filles de les obreres mentre aquestes treballaven. Lògicament no totes les dones deixaven la fàbrica a la mateixa edat, això depenia del nombre de persones de la família que treballaven i per tant dels sous que entraven a casa, del nombre de fills o nets petits que hi havia a la família, de la salut de la dona, etc. Però normalment el fet de tenir un fill no representava deixar de treballar.

Fins a 1900, amb la Llei Dato de 13 de març no es va considerar legalment la maternitat. Amb aquesta llei es van fixar que les dones tenien prohibit treballar en les tres setmanes posteriors a donar a llum, i la obligatorietat, per part de l'empresari, de reservar-li el lloc de treball. No va ser fins a 1923, quatre anys després de la creació de la O.I.T., quan a Espanya es va crear el primer Subsidi de Maternitat, que va ser un pas previ per constituir l'Assegurança de Maternitat, a 1931, que es cobria amb aportacions patronals, de les treballadores i de l'Estat.

En relació a la promoció laboral dins de la fàbrica cal apuntar en primer lloc que alguns treballs concrets eren funció exclusiva dels homes, entre aquests, les labors d'acabat, blanqueig, tintura i estampació de peces; també les feines de taller i manteniment eren funcions masculines, igual que els "turbinaires"; en les seccions de cardes i en algunes tasques de preparació, la ma d'obra també era prioritàriament masculina<sup>22</sup>, etc. Ara bé, independentment de la secció en que estiguessin, les categories laborals i les promocions eren iguals en homes que en dones. Però, excepte en les empreses de confecció, les dones mai assolien el càrrec d'encarregat, i menys la de contramestre o

---

<sup>22</sup> Cal recordar que també hi havien tasques exclusivament femenines: filadores, nuadores, metxeres, moltes tasques del tissatge, etc.

majordom. Una vegada la dona arribava a oficial especialista, aquí s'acabava la seva possibilitat de promoció. Així i tot, per a feines similars, i al contrari del que s'acostuma a dir, les diferències salarials entre homes i dones no eren significatives.<sup>23</sup>

Val la pena apuntar, fins i tot no ser l'objectiu prioritari d'aquest treball, que les dones van participar activament i amb funcions de lideratge en moltes accions reivindicatives per assolir millores salarials, horàries i d'igualació amb les condicions laborals dels homes, així com millores per la seva condició de dones i millores per facilitar les tasques que en aquell temps havien de fer obligatòriament les dones.

Per posar exemples significatius, transcripció literalment el que diu Soledad Bengoechea en el seu llibre<sup>24</sup> :

“La vaga de l'estiu de 1913, la iniciaren els obrers i les obreres de La Constància, organització dels assalariats del tèxtil formada l'octubre de l'any anterior a la barriada del Clot. Dels aproximadament vuit mil associats que tenia la societat, la majoria eren dones. De fet, elles van ser les protagonistes destacades d'aquell conflicte, que va tenir com a mòbils més importants aconseguir per a Catalunya el compliment de la llei que regulava i unificava l'horari de treball femení, l'augment de salaris i la reducció de la jornada laboral setmanal (legalment, des del 1900 la jornada laboral a Espanya era de 66 hores setmanals, però en realitat era superior i variava segons les circumstàncies).....”

### **2.11 Els capellans i els mestres en la vida de colònies.**

Sense cap dubte el paper del capellà en la vida de colònia, després de la de l'amo i la del director, era el tercer en importància. Un dels objectius prioritaris en l'establiment del sistema de colònies era la consecució de la pau social i per assolir aquest objectiu l'amo sempre va comptar amb l'església i l'escola com a instruments de control dels obrers i les seves famílies. Els amos van construir esglésies, convents i escoles, no pel seu fervor religiós, que també hi podia ser, o per altruisme envers els infants, que també hi podia ser, sinó prioritàriament per raons pràctiques.

L'amo pagava un salari al capellà i a la seva majordoma (quant hi era), posava a la seva disposició una casa, normalment al costat de l'església, i es feia càrrec de totes les despeses. A canvi, el capellà havia de ser de la més absoluta confiança de l'amo, i es devia encarregar de dur a terme l'educació a les escoles, de cercar els mestres més adients per a les tasques que havien de fer, que no eren sols les d'ensenyar; també s'encarregava de tota l'activitat eclesiàstica de la colònia, que en aquell temps era important, però sobre tot havia de inculcar al treballador la necessitat de la conformitat i resignació i les avantatges i bondat del paternalisme de l'amo, així com allunyar al treballador dels pensaments que comportessin rebel·lia i orientar-los cap a un pensament catòlic i conservador. Era corrent que el capellà, en el sermó de la missa dels diumenges, esmentés les virtuts i bondats de l'amo, lloant la seva tasca present i futura. Sovint es podien sentir frases, en aquests sermons, com: “gràcies a la immensa bondat de l'amo teniu treball, casa i pau, un plat segur a taula i un futur per als vostres

<sup>23</sup> Sobre això faré més incidència quan parli de La Bauma.

<sup>24</sup> Bengoechea, Soledad (1994): *Organització Patronal i Conflictivitat Social a Catalunya*. Publicacions de l'Abadia de Montserrat. Barcelona.



fills” o “l’amo us protegeix i empara en tot moment...”. A aquesta missa, no explícitament, però si de forma implícita, era obligatori anar-hi. El capellà estava pendent de qui hi anava i qui no, i de l’actitud que oferien algunes persones “díscles”. Si no era el capellà qui fes aquesta funció, sempre hi havia algú disposat a fer el paper de “vigilant” a fi i efecte d’acumular mèrits davant del capellà i de l’amo.

El capellà tenia un protagonisme important dins de la colònia. Coneixia a tothom, sabia de “quin peu calçaven” tots els homes i dones de la colònia. Coneixia les idees polítiques de cada una de les persones. Era sabedor de tots els assumptes sentimentals i sexuals que es sortien de norma. Sabia de la problemàtica de cada persona i de cada família. Feia de confident, però alhora de vigilant. En definitiva era “l’ull de l’amo”, que ho controlava i sabia tot. A vegades el capellà feia de mitjancer en conflictes entre treballadors de la fàbrica o entre famílies de la colònia, quan hi havia disputes<sup>25</sup>. Sovint ajudava a arreglar i concertar matrimonis entre nois i noies. Sovint tenia una influència decisiva en la selecció del personal que havia d’entrar a la fàbrica, i fins i tot en la seva promoció laboral; el que la família fos “molt de missa” era una bona “carta de presentació”. La relació entre l’amo i el capellà era quasi sempre molt estreta, però normalment “els tractes” quotidians els feia amb el director. El capellà teòricament depenia del bisbat del que formava part la colònia, però la influència de l’amo en les seves tasques, fins i tot les “més divines” era immensa, i realment entre l’amo i el capellà hi havia una dependència quasi jeràrquica, ja que l’amo el mantenia i pagava generosament els seus serveis i el capellà feia el que l’amo li deia. En les colònies més petites, on la dedicació no era “a temps complet”, la relació entre l’amo i el capellà, no era tant estreta ni tant dependent, però sempre important.

La complicitat entre el capellà, i fins i tot de l’església com institució, amb l’amo, es comprova en un exemple força il·lustratiu del que es fa esment en el llibre sobre “La colònia del Anglesos” de Borgonyà<sup>26</sup> quan en la realització d’unes obres que es feien per construir una presa per a les turbines de la colònia i poder-les acabar el més aviat possible, es va considerar convenient treballar algun diumenge, cosa que es considerava pecat greu. Però l’empresa, amb el vistiplau del capellà de la colònia, va optar per demanar consentiment al bisbat, en els termes següents:

*“...I al efecto a V.E. Iltna atentamente piden y suplican se sirva darles especial dispensa para aprovechar todos aquellos dias festivos que sean posibles y mañanas de los domingos, ya que de otra suerte les caducaria la concesión antes citada de que disfrutan y para que los obreros, capataces contratistas y personal facultativo que se ocupe de las obras cumpla con el precepto dominical, se celebrará cada dia festivo una misa en el santuario de Borgonyá, contuguo a las obras, destinada especialmente al personal afecto a las mismas, obligandoles a que asistan puntualmente a la misma”.*

<sup>25</sup> Si les disputes (o baralles) entre treballadors es produïen dins de la fàbrica, els responsables de solucionar-ho i de sancionar eren els encarregats i en última instància el director.

<sup>26</sup> Morera, J., Colomer, P. et al. (1996) : *Borgonyà Una Colònia Industrial del Ter*. Editorial dels Estudis Universitaris de Vic. Vic.

El bisbe Moragues, va donar el permís per treballar els diumenges i dies festius. Així ho manifesta en la seva resposta de 27 de gener de 1894:

*“...la mayor parte de los trabajadores que se emplearan en la obra de que se trata seran de fuera del país, y que por carecer de casa y hogar es temible que si no trabajan en los dias de fiesta los pasaran en sitios que les perjudicaran todavia más que el Trabajo, accedemos a lo que se pide en las condiciones siguientes: 1º: Se darà a todos los trabajadores el tiempo suficiente para oír misa los dias de fiesta. 2º: No se les obligarà a trabajar sinó que se les dejarà libres sin que por eso amenace de retirarles el Trabajo en los dias laborables. 3º: Se darà cuenta al párroco, el qual publicará, a fin de evitar el escandalo, que ha sido concedido el permiso en atención a la perentoriedad del tiempo dentro del cual debe realizarse esta obra destinada a dar Trabajo a la comarca. José. Obispo de Vich”.*

Per reblonar la complicitat entre els amos de les colònies i els capellans d'aquestes, val la pena constatar el següent fet: L'any 1920 Lluís Pons i Estrich, l'amo de la Colònia Pons de Puig-reg, i un empresari molt conegut pel seu foment del sistema de colònies, feia testament; entre les moltes deixes pietoses a favor de l'església i entre les moltes disposicions destinades a mantenir el sistema de colònies, dedica tot un apartat a les disposicions referents als capellans nomenats per el servei de l'església de la colònia:

*“Recomano als meus nebots i als seus successors que mentre funcioni la fàbrica destini cada any, des del dia de la meva mort, la quantitat de 10.000 pesetes per a les despeses d'instrucció dels nens i nenes de les Escoles de la nostra Colònia de Puig-reig, aquestes deu mil pesetes es destinaran a la dotació de tres sacerdots els quals tindran cura de les Escoles i del culte catòlic a l'esmentada colònia”<sup>27</sup>*

En quant a les escoles, primer es van establir, en les colònies, escoles per a noies, però no va trigar gaire en fer extensives les escoles per acollir a les nois. Normalment hi havia una classe per a nens i una per a nenes. En les colònies més grans hi acostumaven haver quatre classes, dos per a nois i dos per a noies, on els alumnes estaven separats per edats. L'escolaritat durava fins als deu anys, a partir d'aquesta edat es podia compartir el treball a la fàbrica, on els nens i nenes sols feien mitja jornada, amb l'escola. En algunes colònies també es van establir classes nocturnes per adults i en altres colònies, classes de labor i costura adreçades a les noies i dones. En algunes colònies grans també hi havia llars d'infants per els més petits, regentades per monges.

Les mestres (ja que eren sovint dones), si era possible, eren monges, però tant si eren monges com si no, les escollia el capellà, o com a mínim havien de tenir el seu consentiment i vistiplau, i sempre, en la designació dels mestres, tot es feia amb el control superior de l'amo. Sovint, si les monges eren les que feien de mestres, aquestes no eren titulades, cosa que va comportar molta controvèrsia amb els alcaldes i autoritats; però quan les mestres no eren monges acostumaven a ser titulades, amb dedicació completa a la colònia o no, però sempre eren anomenades com “les mestres de la colònia”. Aquestes provocaven sovint certa antipatia, ja que fins i tot ser titulades, en la seva promoció i assignació de places, no es respectaven els sistemes d'oposició i mèrits que la resta de docents havien de complir. En les colònies més petites, podia ser que el capellà fos alhora mestre.

<sup>27</sup> Rosa Serra Rotés: [www.viladomiu.com/historia.htm](http://www.viladomiu.com/historia.htm)

### **2.12 Serveis mèdics a les colònies.**

Les colònies més grans i parcialment les més petites, disposaven d'innumerables serveis, sovint més dels que tenien nombrosos pobles de la mateixa comarca. Així hi havia colònies que disposaven de: brigada de bombers, paletes, manyans, mecànics, electricistes..... camps d'esports, casino, botigues, teatre, caixa d'estalvis.....però la cosa que donava més renom a la colònia, junt a les seves escoles, eren els serveis mèdics, d'infermeria i de farmàcia i els serveis de guarderia. Normalment el disposar d'aquests últims serveis era motiu d'orgull, de prestigi i de grandesa per als amos, i motiu perquè el seu nom anés de boca en boca per la resta de colònies. Aquests serveis els finançava l'amo, però normalment els treballadors també feien unes aportacions que ajudaven a pagar certes prestacions. Però els dèficits, que eren constants, sempre els cobria l'amo. Això passava sovint, sobre tot quan hi havia epidèmies, per exemple de grip, que afectaven a molta gent. En aquestes condicions l'assistència sanitària era gratuïta per a totes les persones que treballaven a la fàbrica, assistència que es feia extensiva als familiars dels treballadors que vivien a la seva casa. El metge era subvencionat per la empresa i treballava per a aquesta de forma exclusiva o parcial. Fins i tot s'establien contractes d'assistència entre el metge i l'empresa. Les grans colònies contractaren metges residents, mentre que les més petites un metge del poble més proper passava consulta un o dos dies a la setmana.

La fàbrica disposava d'un consultori per a que el metge pogués fer les visites amb tota comoditat, aquestes visites podien ser diàries i es feien a determinades hores, diferents de forma que cobrissin els dos torns de treball, però en les fàbriques més petites les visites, excepte en casos urgents o en el cas d'accident, sols es feien, com he dit, un o dos dies a la setmana. El consultori acostumava a estar ben equipat. En algunes colònies també hi havia assistència pediàtrica, però en els casos no urgents, l'atenció materno-infantil la feia una infermera. La majoria de fàbriques disposaven d'un lloc molt ben condicionat, normalment al costat del consultori, on les mares amb fills lactants poguessin amamentar els seus fills. Les mares disposaven de dues mitges hores al dia per poder donar de mamar als seus fills mentre treballaven. Els nadons, mentre les mares treballaven, restaven a càrrec de les avies, d'altres familiars, o de les mainaderes. Com he dit moltes colònies disposaven de llars d'infants, on les mares podien deixar els seus fills petits, i fins i tot podien, de tant en tant, anar-los a veure, amb permís de l'encarregat, que tenia l'obligació de donar-los-hi.

### **2.13 Cobertura assistencial als obrers de les colònies.**

Des dels primers anys de les colònies, aquestes van adoptar diferents sistemes d'ajuda mútua i solidaritat, com eren les germandats o societats de socors, que a canvi d'una petita quota asseguraven assistència mèdica i subsidis per malaltia, invalidesa i mort. Ja en el segle XX, el desenvolupament de la legislació va permetre anar més enllà. Ara bé fins a començaments del segle XX, i no en totes les colònies, no es pot parlar de cobertures reals i generalitzades.

Així en el segle XIX tenim que a 1839 es va crear *La Societat de Socors Mutu de Teixidors de Cotó*, que va arribar a tenir 18.000 socis a 1841. Aquests tipus de Societats de Socors Mutus es van generalitzar a altres rams, i van ser els únics sistemes de previsió a l'abast dels treballadors durant bona part del segle XIX. Però la seva expansió va quedar molt limitada per el baix nivell de salaris de l'obrer i la inestabilitat laboral. Aquestes societats cobrien els casos de malaltia temporal, les despeses d'assistència mèdica i les despeses d'enterrament.

En vista de la manca de cobertura i la inacció dels estaments oficials les colònies, sobre tot les més grans, van optar per establir sistemes de cobertura assistencial propis. Així tenim com a exemplar el sistema emprat a la Colònia dels Anglesos de Borgonyà. La cobertura assistencial de Fabra i Coats (la Colònia del Anglesos) es fonamentava en dues institucions: la mutualitat i les pensions. La companyia tenia dos Montepios. El primer per a obrers de fàbrica i el segon, des del 1912, per a treballadors d'oficina i personal de magatzem. Les dues institucions atorgaven un subsidi al personal de la fàbrica que per malaltia no podia assistir al treball i proporcionava assistència mèdica i farmacèutica gratuïtes. Es finançava amb les quotes dels treballadors, aportacions de la companyia per compte dels treballadors i els interessos del capital de la caixa. Les aportacions no solien ser suficients per a pagar les prestacions i per això els dèficits eren coberts regularment per la companyia. El Montepio va a començar a funcionar al gener de 1916.

Des de 1906, els obrers que després de molts anys de treball a la Societat quedaven incapacitats a causa de l'edat o la manca de salut, eren beneficiats amb una pensió vitalícia diària. Aquestes prestacions eren finançades íntegrament per la Societat.

A Borgonyà les despeses de pensió s'inicien a 1912, però el nombre de beneficiaris es molt reduït fins els anys 30. A més, però, la fabrica realitzava ajuts puntuals en nombroses ocasions. Cal ressaltar per exemple, la gratificació que l'empresa realitzà a tots els seus treballadors amb motiu de l'epidèmia gripal del novembre de 1918<sup>28</sup>. És significatiu que, encara als anys trenta, la fàbrica mare de la Colònia dels Anglesos, situada al barri de Sant Andreu de Barcelona (recentment rehabilitada i utilitzada per a finalitats socials), era coneguda com "Can Mamella", pel conjunt de serveis socials i assistencials que assegurava als seus treballadors.

També a la Colònia de la Viuda de José Tolrà de Sant Esteve de Castellar del Vallès es van seguir polítiques semblants de serveis i prestacions al personal. En aquesta empresa es va organitzar una caixa de jubilacions i pensions, finançada íntegrament per l'empresa.

En les colònies de Castellbell i el Vilar, tenim que a l'empresa Burés hi ha referenciat, a finals de segle, un "Montepio", que rebia subvencions constants dels amos de la fàbrica, normalment 200 pessetes mensuals, però aquesta subvenció estava

---

<sup>28</sup> Morera, J., Colomer, P. et al. (1996) : *Borgonyà Una Colònia Industrial del Ter*. Editorial dels Estudis Universitaris de Vic. Vic.

condicionada a que el membres de la junta fossin del grat de l'amo. També a Can Borràs, però amb data molt més tardana, el 12 de desembre de 1925, es presentaren i aprovaren els reglaments de la Secció de Socors Mutus, que passà a ingressar a la Quinta de Salut La Alianza, de Barcelona<sup>29</sup>. A la Bauma hi ha constància d'una germandat molt més antiga, de la que en parlaré més endavant. En pràcticament totes les colònies van anar formant-se diferents germandats i "montepios" similars als exposats.

Amb l'aparició de les colònies, l'església es va mobilitzar cap a zones fins aleshores oblidades i on, normalment, sols es disposava d'un capellà per a les labors quotidianes. En moltes colònies, per no dir en totes, la presència de l'església i de les ordres religioses es va institucionalitzar i va tindre un pes molt important en la funció assistencial<sup>30</sup>.

Sobre les institucions que va promulgar l'Estat i els organismes que es van crear a fi i efecte de millorar les prestacions assistencials dels treballadors, vegeu l'Annex 4.

### **2.14 Els habitatges de les colònies.**

En quan a les vivendes de colònia la situació canvia radicalment en relació a la realitat barcelonina. Ara bé no tots els habitatges eren iguals, però les condicions d'habitabilitat i higiene eren, en tots els casos, infinitament millors que els de Barcelona. En el període que abasta des de finals del segle XIX fins a començaments del S XX es va establir una espècie de "sà concurs" entre un cert nombre d'industrials catalans que consistia en fer les colònies més belles i majestuoses, cosa que, en part, repercutia en el benestar dels treballadors de la colònia, però potser no tant en les condicions laborals.

En el sistema de colònies no trobem un sistema únic i uniforme de vivendes i serveis, ens alguns casos prima l'utilitarisme, en altres la comoditat i la interacció social, i en unes poques la majestuositat i la ostentació, ja que com he dit sovint la majestuositat de la casa del burgés (la casa de l'amo) es feia extensiva a les vivendes i, sobre tot, als equipaments i serveis comunitaris de la colònia. Les colònies més grans i més importants eren les que presenten un sistema de vivendes amb més qualitat i serveis. Ens trobem, amb agregacions d'habitatges formats per cases unifamiliars, o per edificis de pisos. En el cas de cases unifamiliars hi havia major independència, i les cases disposaven per la part del darrere d'un hort o un jardí. Les cases unifamiliars sols es van construir a les colònies més grans i les que disposaven de més espai barat. Més habituals són les construccions unifamiliars en cases adossades, donant totes les sortides a un carrer únic. Per l'altra banda són corrents els blocs de pisos de planta baixa i un pis, també amb dos pisos i fins i tot tres, amb escala d'accés compartida que anava a parar a un corredor (a cada planta) que donava als accessos dels habitatges.

---

<sup>29</sup> Masats i Llover, Joan (1997). *Història de la Indústria Tèxtil a Castellbell i el Vilar*. Ed. Centre d'Estudis del Bages. Manresa.

<sup>30</sup> Veure Annex 3.

### 3 La Colònia de la Bauma.

#### **3.1 Context geogràfic: Castellbell i el Vilar en l'actualitat i en el passat.**

Castellbell i el Vilar és el lloc de localització de la Colònia de la Bauma. És un municipi de la comarca del Bages, fronterer amb el Vallès Occidental. Està situat en la vall del Llobregat, on el riu travessa, de nord a sud, la Serralada Prelitoral formant dos meandres molt pronunciats en els congostos de Castellbell i de la Bauma, ideals per la localització de fàbriques i colònies. Per el municipi també transcorren les rieres de Marganell i de Rellinars, que van a parar al Llobregat prop del Burés, i la riera de Marà, que ho fa prop de la Bauma. Limita al nord amb Sant Vicenç de Castellet, a l'est amb Rellinars, al sud amb Vacarisses i Monistrol de Montserrat i a l'oest amb Marganell. Per la dreta del riu passa la carretera C-55 d'Abrera a Solsona i la línia de tren dels Ferrocarrils de la Generalitat, que té una parada en el Burés, passant relativament a prop de les vies de la Renfe (Barcelona-Lleida) amb una estació al Borràs. Just per sobre dels terrenys de la Bauma passa un viaducte per on transcorre l'autopista C-16. També per darrere dels terrenys de la Bauma, a uns 500 m., lliandant amb terrenys que són de la fàbrica, passa la carretera C-58.

La base econòmica del municipi ha sigut l'aprofitament del riu en diverses indústries tèxtils de filats i teixits de cotó, ja desaparegudes, però els edificis de les quals, molt ben conservats, segueixen albergant indústries diverses ja molt atomitzades, aprofitant les magnífiques instal·lacions. Les antigues colònies industrials prop del riu segueixen agrupant la major part de la població: el Burés, el Borràs i la Bauma, que juntament amb l'antic poble de El Vilar (sense relació amb les colònies), conformen la part important del municipi. Actualment existeixen diverses urbanitzacions, una mica caòtiques, disseminades al llarg i ample del municipi.

Les colònies tèxtils, entre elles la de la Bauma, van anar apareixent amb l'arribada del ferrocarril en els anys 50 del segle XIX.

Aprofitant l'important desnivell del riu es van construir tres de les més importants colònies tèxtils de Catalunya: el Burés, el Borràs i la Bauma. Una mica més lluny (riu amunt) es va construir una quarta colònia: Can Serra (Serramalera). La creació d'aquestes fàbriques va atraure nous habitants i van millorar les comunicacions. Les quatre fàbriques anomenades van estar en funcionament fins als anys 90 del segle XX, però les diverses crisis tèxtils van provocar el seu tancament parcial i després total.

Entre Sant Vicenç de Castellet, passant per Castellbell i el Vilar, fins arribar a Monistrol, no hi ha més de 15 km, però a finals del segle XIX, en aquesta zona, on es produeix un desnivell notable del riu, hi va haver una concentració important de fàbriques i de colònies. Així a Sant Vicenç de Castellet hi havia 5 fàbriques, totes relativament petites, amb un total de 177 telers i 1300 obrers, de les quals la més important va ser la colònia de Serramalera, situada en terrenys entre Castellbell i Sant Vicenç. A Castellbell i el Vilar hi havia les tres colònies esmentades on treballaven uns 1900 obrers. Més avall,

seguint el riu, i ja en el terme de Monistrol, ens trobem amb Can Gomis on, a 1910, hi treballaven 140 obrers.

En l'Annex 2 faig una breu història de les altres tres colònies de Castellbell.

### **3.2 Colònia de la Bauma. Orígens.**

La Bauma és una antiga colònia tèxtil fundada a mitjans del segle XIX, en concret a 1859, que es va construir en un extrem del congost de la Bauma, on el riu forma un meandre molt pronunciat, a un km aigües avall del Borràs. El nom de la Colònia de la Bauma es deu a que està construïda en la zona anomenada la Bauma<sup>31</sup> del poble de Castellbell. La Bauma era (i és) el segon nucli més poblat del municipi, després del Borràs i forma un nucli diferenciat i separat de la resta del municipi, amb una personalitat pròpia.



**Vista general de la Bauma a 1908**

La fàbrica de la Bauma és la més antiga de les tres grans colònies del municipi. Per arribar a la fàbrica i a la zona de vivendes s'ha de travessar un pont, propietat de la fàbrica, construït el mateix 1859, i que diverses riuades han fet que calgués tornar-lo a reconstruir, l'última vegada a 1971, quan es va construir el que encara persisteix.

La fàbrica està molt ben comunicada ja que es troba a poc més de 500 m de l'estació de Monistrol de la via fèrria de Barcelona a Saragossa; i a menys de cent metres hi passa la carretera de la Bauma que comunica Monistrol amb Castellbell, carretera que passa al costat de l'estació anterior. La fàbrica està connectada amb la carretera a través del pont esmentat.

En un principi la fàbrica de la Bauma eren realment dues i es coneixien amb els noms dels dos propietaris: fàbriques d'en Roca i d'en Llubjà, noms que van perdurar fins a

---

<sup>31</sup> Aquest nom es deu a que a la zona hi han nombroses baumes o balmes, que són cavitats o coves no molt profundes, de forma allargada horitzontal amb una coberta superior incrustada en la terra formada per una gran roca plana. Molt a prop de la fàbrica, i en la seva part posterior, baixant cap el riu, i a uns 200 m hi ha una de les baumes més boniques i espectaculars de Catalunya.

1929, fins i tot que molta gent ja les coneixien com les fàbriques de la Bauma. Aquestes fàbriques van canviar d'amo diverses vegades (sense canviar els noms), així a 1871 van passar a mans de Joan Güell i Ferrer, a 1872 l'amo va passar a ser Eusebi Güell i Bacigalupi, a 1892 el germans Dalmau i Tolrà, de gran anomenada en el món tèxtil, van ser els nous propietaris. Per fi a 1896 les dues fàbriques van passar a ser propietat de Joan Vial i Solsona, que va coincidir amb l'època de màxim esplendor de la fàbrica i la colònia, propietat que va conservar la família fins a 1917, que passà a ser regentada pels Germans Parera i Vives, per després de 1920 anar a parar a mans de Bartomeu Puiggros i Fills de Bartomeu Puiggros. Per passar, per fi, a 1930, a mans de Josep Balcells-Dolors Morató fins a 1963, quan tanca les portes, per ser adquirit uns anys després pels propietaris finals: Nerpel S.A. que van tornar a posar en marxa la fàbrica, van restaurar parts importants de l'edifici, com la vivenda del amo, que estava molt malmesa i van mantenir la propietat amb el nom de Balcells S.A. fins a 1990 quan va finalitzar definitivament el funcionament de l'empresa, pocs anys després de la mort del nou amo, Jaume Amor Ruiz, un dels últims grans empresaris tèxtils del final d'una època extraordinària que mai més tornarà.

Les fàbriques es van començar a construir al juny de 1859 pel "mestre de cases" Joan Ribatallada, amb el compromís d'acabar l'obra en sis i nou mesos (eren dos edificis).



Canal amb les dues entrades d'aigua

Tot el material de ferro per a la construcció i l'obra (columnes, tirants, bigues...), així com material divers per el funcionament de la fàbrica (arbres de transmissió, politges, eixos...) i una turbina de 100 cavalls amb els seus complements reglamentaris (reguladors, transmissions, suports...), els va subministrar la Maquinista Terrestre i Marítima.

Fins i tot ser, com he dit, dues fàbriques independents, amb concessions per a dos salts, per raons econòmiques es va construir una sola presa i es va compartir el cabal d'aigua que anava per un sol canal amb dues entrades i sortides a turbines. Com les dues fàbriques es van construir juntes formant una sola estructura, podien compartir escala d'entrada i muntacàrregues. També era comú el pont que comunicava la zona fabril amb la carretera de la Bauma.

La maquinària per a la fàbrica de Can Roca es volia comprar a Anglaterra, però a última hora va sorgir l'oportunitat de fer-se amb les màquines, quasi noves i de procedència anglesa, d'una fàbrica de Cadis, que per raons desconegudes va plegar. Conjuntament amb els germans Rosal, propietaris d'una altra colònia, van aprofitar la circumstància i

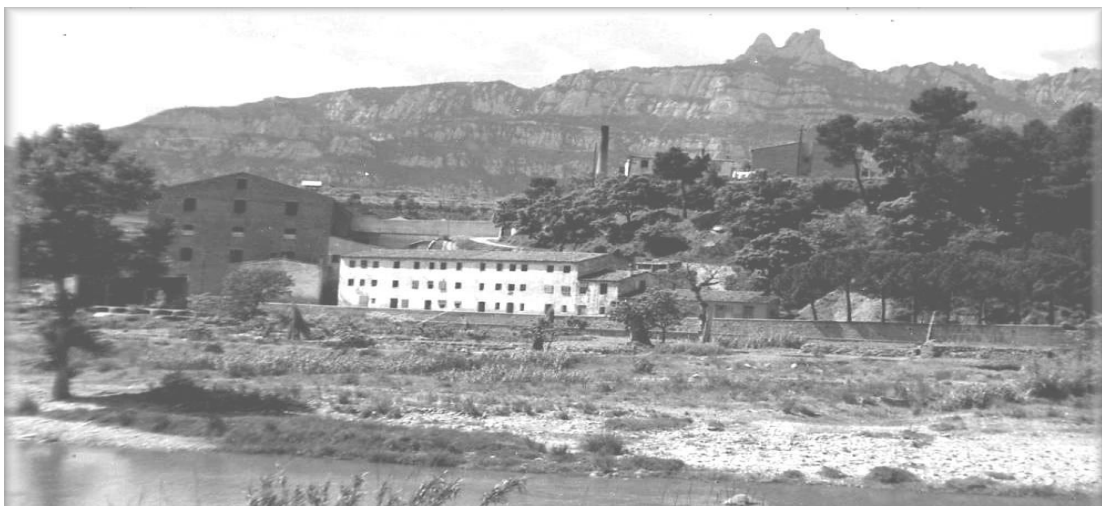


van comprar tota la maquinària en condicions molt avantatjoses<sup>32</sup>. Els Llubia, en canvi, van comprar tota la seva maquinària directament a Anglaterra, i van instal·lar una turbina de 100 cavalls, d'igual potència que la de Can Roca.

El canal d'alimentació de les turbines, que partia de la presa, era d'uns 250 m fins a la reixa de neteja. A partir d'aquí el canal es dividia en dos, amb comportes que podien aïllar-lo del tram anterior.

El pont que es va construir per accedir a la zona fabril des de la carretera de la Bauma era del tipus pont-palanca aguantat per quatre pilastres de pedra i morter. D'aquests pilastres hi sortien quatre arcs de ferro desiguals que permetien que la palanca quedés suspesa, per poder donar millor pas a l'aigua en cas de crescudes del riu. Segons diu Joan Masats, en el llibre esmentat:

“La solera del pont era de taulons fortament subjectats a les bigues, també metàl·liques. Per tal que les rodes dels carros no fessin malbé els taulons de fusta, es construï damunt del pont una via que n'ocupava la part central, mentre els laterals eren per al pas dels treballadors i habitants de les cases dels obrers, situades al costat de les fàbriques. Aquesta via disposava d'un *wagon*, segons la terminologia de l'època, que era carregat amb les bales de cotó que els carruatges de l'empresa Quildo, de Monistrol, els deixaven al costat de la carretera. Aleshores era empès fins a dintre de la fàbrica, al peu del muntacàrregues”<sup>33</sup>.



**Vivendes del Rec a 1908**

Les cases de la colònia es van començar a edificar a començaments de 1861. Inicialment, com he dit, eren dues fàbriques, la fàbrica Roca va edificar les cases del Rec, situades al costat mateix del riu i del canal d'entrada d'aigües i que estaven formades, com es veu en la fotografia, per 12 cases amb baixos i dos pisos : total 24 vivendes; cada vivenda constava de 4 cambres, dues exteriors i dues interiors, una

<sup>32</sup> Per una descripció detallada de tot aquest procés de compra, amb un desglossament de la maquinària comprada, es pot consultar: Masats i Llover, Joan (1997). *Història de la Indústria Tèxtil a Castellbell i el Vilar*. Ed. Centre d'Estudis del Bages. Manresa.

<sup>33</sup> Masats i Llover, Joan (1997). *Història de la Indústria Tèxtil a Castellbell i el Vilar*. Ed. Centre d'Estudis del Bages. Manresa.

cuina-menjador i una galeria a la part posterior, que donava a la comuna. Molt poc després els Llubià, quan es va acabar la seva fàbrica, i en un lloc més elevat, a la part posterior d'aquesta, i una mica apartada del edifici fabril, van construir 10 cases compostes per baixos, primer i segon pis. Els dos pisos superiors es comunicaven per unes galeries; per això es van dir les cases de les Galeries: total 30 vivendes. Entre 1859, quan es van construir les fàbriques i 1861, que es van construir les vivendes, els treballadors s'allotjaven a la mateixa fàbrica en una part de la nau principal, en dos compartiments, un per els homes i l'altre per les dones. A La Bauma poc després, a 1877, i a l'altra banda del riu, per on passava la carretera, es van construir diversos habitatges per part de la fàbrica o per part de particulars, però que allotjaven treballadors de les dues fàbriques i on es van instal·lar diversos equipaments (botigues, casino, escoles, etc.) utilitzats exclusivament per els treballadors de Roca i de Llubià.



**Barri de la Bauma i pont de la fàbrica a 1908.**

Aquest sector, sempre va estar parcialment desvinculat de l'activitat fabril, ja que està situat abans de la barrera que tanca l'accés a la fàbrica i colònia a través del pont, i té realment unes característiques similars a un poble, però sense deixar de formar part de la colònia. En aquesta zona hi vivien els menestrals, els encarregats, alguns treballadors del despatx, a més de les persones que regentaven les botigues, el cafè, el casino, etc., que també depenien de la fàbrica. També hi era la vivenda del capellà, i com veurem, l'església de la Sagrada Família, finançada per Joan Vial, també era en aquesta zona.

Les dues fàbriques, amb una diferència de pocs mesos, van començar a treballar a finals de 1861. La fàbrica dels Roca va ser arrendada a tercers, en canvi la fàbrica d'en Llubià va ser regentada pel mateix amo, que feia alhora les funcions de director.

### 3.3 La colònia dels Vial.

Les fàbriques de la Bauma a 1896 van passar a ser propietat de Joan Vial i Solsona que les va comprar a Pere Dalmau i Tolrà i dues nebodes, quan les dues fàbriques ja estaven unificades. Amb aquest nou amo l'empresa va tenir un creixement i una modernització importants tant com a fàbrica, com a colònia, ja que les dues parts van tenir importants ampliacions i millores. També d'aquesta època són els extraordinaris i emblemàtics edificis de la Torre de l'Amo i l'Església, construïts entre 1905 i 1908. Igualment amb els Vial es va constituir el "Montepio" i la Germandat de Sant Joan Baptista.



Fàbrica de la Bauma reformada amb la torre de l'amo en primer pla.

Els Vial van estar entre els primers empresaris en promoure una cobertura assistencial força completa per a la totalitat dels treballadors de la fàbrica. Aquesta es fonamentava en dues institucions: la mutualitat i les pensions. Cap a 1900 es va fundar un Montepio que atorgava un subsidi al personal de la fàbrica que per malaltia no podia assistir al treball i proporcionava assistència mèdica gratuïta. Es finançava amb les quotes dels treballadors i importants aportacions de la companyia. Cada soci malalt cobrava 2,50 pessetes al dia, a partir d'un fons creat amb les quotes dels treballadors i les aportacions de l'amo. El president del Montepio de Sant Joan Baptista va ser Ramon Vial, fill de l'amo. També els Vial van millorar la cobertura en cas d'accidents laborals i de defunció, que ja existien, aquestes prestacions eren finançades íntegrament per l'empresa. També es va establir un servei de préstecs, sense interessos, per a casos justificats, que s'anaven retornant amb descomptes pautats a la setmanada. Diuen documents de l'època:

".....Si meritoria es la seva tasca industrialment, no ho es menys en l'ordre social. Allà funciona, protegit pel Senyor Vial, qui s'en ha preocupat fonament, un "Montepio de Sant Joan Baptista" hont l'obrer de la fàbrica, pagant una petita quota troba ajuda en cas de malaltia, vellesa, etz, etz.; els paros forsats per accident de treball noafecten al obrer, qui segueix cobrant el jornal íntegre durant l'impossibilitat."<sup>34</sup>

---

<sup>34</sup> Documentació personal

Cal dir que al començament, segons es fa constar en diferents actes de reunions, els treballadors no veien gaire clar l'establiment del "Montepio" i el haver de fer aportacions sistemàtiques. L'empresa va promoure una forta labor d'informació i fins i tot va fer certa pressió sobre els treballadors per aconseguir la màxima afiliació.

En les fitxes del personal consten algunes situacions d'abusos en la utilització de les prestacions de malaltia, sobre tot de treballadors que no vivien a la colònia.

Els Vial també van impulsar els aspectes lúdics de la Colònia, així a 1909 van promoure El Casino, situat a la carretera de la Bauma. Inicialment estava damunt del portal d'entrada al pont que comunicava amb la fàbrica, després, al fer-se el nou pont va quedar just al costat. El Casino, que a 1990 encara existia quasi inalterable, disposava d'unes magnífiques i amplies instal·lacions on hi havia: una sala molt ampla, polivalent, per fer teatre, ball, espai per actuar la coral, etc. També disposava d'un cafè, una biblioteca, un petit despatx, i altres equipaments. El Casino era regit per una junta, sota el control de l'amo que feia aportacions quotidianes i importants. Els socis pagaven una petita quota anual, més aviat simbòlica. L'amo tenia molta cura dels aspectes lúdics, ja que això representava que, els dies de festa i a les hores lliures, els treballadors romanien a la colònia, amb la qual cosa el control sobre aquets s'estenia més enllà de la jornada de treball. Diuen documents de l'època:

"Per la instrucció y esbarjo del obrer existeix a la mateixa fàbrica un casino ab espayós saló d'actes, hont hi hà montada una escola, donatshi conferencies tècniques per distingits profesors, tal com els senyors Rodon y Amigó, Masso y Llorens, y Folguera y Duràn. Una secció coral, "LA BAUMA", se dedica al cultiu de la música, mantenint el planter d'una orquesta infantil"<sup>35</sup>

Els Vial van fundar també unes escoles per a nenes, això va ser el 25 d'octubre de 1908. Hi ha diferents referències de que l'escola estava molt ben equipada. Es deia Escola de La Colònia Vial. Totes les nenes de la colònia, entre 6 i 9 anys, passaven per



Safareig de la Bauma

una educació general i religiosa. Hi anaven nenes que encara no treballaven, però que els pares si que ho feien a la colònia, o bé nenes que començaven a treballar i anaven unes hores a la fàbrica i la resta a l'escola. S'ensenyaven totes les matèries i també s'impartia costura i, lògicament, religió. La responsabilitat de l'escola era del capellà. A 1910 hi ha informació de que just al costat de l'escola de nenes hi havia una escola per a nens, però no he trobat enlloc referències de quan va començar a funcionar. D'aquesta època també és una obra, que podem considerar "menor", però de gran importància per a les pobladores de la Colònia, un ampli safareig, llargament reivindicat per les dones que hi vivien. El safareig no sols era un lloc per rentar la roba, sinó un lloc discret de reunió de les dones i on "el fer safareig" adquiria tot el seu ampli sentit i significat. El safareig era

<sup>35</sup> Documentació personal.

el lloc més eficient de transmissió de novetats i notícies, de fora i de dins de la colònia i del poble.

### **3.4 L'església de la Sagrada Família.**



**Església de la Sagrada Família a 1920**

L'església, situada a la carretera de la Bauma, molt a prop de l'entrada a la fàbrica, va ser construïda per l'arquitecte Alexandre Soler i March, arquitecte català deixeble de Domènech i Montaner i que va dirigir l'Escola d'Arquitectura des de 1931 a 1936. Les obres van començar al febrer de 1905 i es va construir amb aportacions de la família Vial, i també, en menor quantia, del bisbat de Vic. Es va inaugurar el primer diumenge de maig de 1908, amb una gran festa tal com descriuen les cròniques de l'època:

“Encara’s manté fresch el recort de les festes que celebrà la Colonia de la Bauma’l primer diumenge del passat Maig, ab motiu de la inauguració de la iglesia nova que acaba d’axecarshi al peu del riu, en aquella revolta del poèlich Llobregat, engendrador de tanta riquesa, de vida tanta, y de tant espladiment social com avuy brolla per les seves riberes encantadores. Ab un dia esplèndit de Primavera, que feya encara més belles les gales y’ls entusiasmes d’aquella Colonia endiumenjada, l’ilustrissim Bisbe de Vich, doctor Torras i Bages, va benehir la iglesia nova, projectada per l’arquitecte manresà senyor Soler y March, assistit pel Rector de Monistrol i Ecònom de Vacarisses, celebrantse desseguida un solemne ofici pel reverent P. Ildefons Roca, Superior de la residència de jesuïtes de Manresa, ajudat del Ecònom de Castellgalí y del beneficiat de Manresa don Benvingut March, predicant eloqüentment el Bisbe de Vich y lluhintshi dignament la capella de música de Sant Jordi de Manresa.

Ab tota solemnitat va procedirse després a la colocació de l’última pedra, en la que s’hi deposità l’Acta de la festa que firmaren les Autoritats i convidats, varies monedes, y periodichs del dia.

L’entusiasme y alegria del poble va brollar esplèndida al acabarse les funcions religioses y aparèixer la comitiva al pati de la iglesia, omplint de joia la hermosa vall.

La familia Vial, ànima de aquella Colonia, y’l Bisbe de Vich, rebien les felicitacions dels convidats y del poble, seguits del Governador de Barcelona D. Angel Ossorio, del diputat a Corts senyor Soler y March, dels diputats provincials senyors Pelfort, March y Vila, del Alcalde de Manresa senyor Armengou, del Ajuntament de Castellvell en corporació, del director del ferro-carril de cremallera senyor Fuchs, y dels fabricants senyors Borràs, Serramalera, Coma, Gomis, etz, etz. Y d’una gentada

que omplia tota la carretera, guarnida ab banderes catalanes y archs de ramatge en les que s'hi veyan inscripcions de benvinguda al senyor Bisbe i de felicitació a la familia Vial<sup>36</sup>.

L'església de la Sagrada Família, ara més que centenària, segueix sent l'església del barri de la Bauma. Va veure's afectada per la riuada que va haver-hi al mes de setembre de 1971.

### **3.5 La Torre de l'Amo.**

La torre de l'amo és un edifici modernista situat a l'extrem que mira cap a Monistrol de l'edifici comú que van formar les antigues fàbriques d'en Roca i d'en LLubià i que ara separa la part vella d'un edifici posterior d'una sola planta, situada a la part esquerra i on durant molt de temps van realitzar-se els processos d'Acabats i Expedició, mentre que en l'edifici antic restaven els processos de filatura i tissatge, a més dels serveis, magatzem de floca, despatx i sala de turbines. Aquest edifici afegit, com es veu a les fotografies de l'època, no li resta majestuositat ni visibilitat a la torre.

La Torre de la Bauma, que també, com l'església, va ser construïda entre 1905 i 1908, va ser restaurada als anys 80 pels últims amos de la fàbrica, Nerpel S.A., de forma que



Torre de l'amo

ara és l'edifici més ben conservat i restaurat de tots els que formen el conjunt del patrimoni de les colònies tèxtils catalanes. Es troba unida a la fàbrica antiga formant una façana principal orientada cap a Monistrol i una altra mirant a la carretera. Per accedir a la torre hi ha una magnífica escalinata situada després del porxo d'entrada que és de forma ovoide amb dos pilars molt característics. Com

element constructiu destaca el maó, de forma que li dona a la torre un color rogenc molt bonic. La teulada, que es va restaurar quasi íntegrament i per això es van haver de fabricar les teules expressament amb les tonalitats i colors originals, és de dues aigües amb teules policromades. La torre té dues cares diferenciades, amb diverses balconades i coberta a tres vessants que separa les dos parts de la fàbrica, la antiga i la nova. Des d'aquestes balconades es domina el riu, el pont, l'església i la carretera. La torre més alta no formava part de la zona habitable. A 1990 la vivenda estava encara completa i perfectament moblada, amb els mobles originals en perfectes condicions, destacant una magnífica i immensa llum de llàgrimes al mig de la sala central.

### **3.6 Propietats i equipaments no fabrils de la Bauma.**

Segons escriptura de l'època atorgada per la Notaría de V. Fausto Navarro y Azpeita, advocat i jutge de primera instància excedent. Passeig de Gracia, 28, 1ª. La colònia estava formada per:

<sup>36</sup> Documentació personal,

*“Finca atravesada de Norte a Sud por otra que se segregó de la misma; forma un solo predio rústico industrial y consiste en una extensión de terreno situada en el término municipal de Castellbell y Vilar, sitio conocido como “La Bauma” con una fábrica de tejidos, una gran cuadra para la elaboración de tejidos, los edificios que forman la colonia industrial, un edificio chalet, y los almacenes, talleres y otras dependencias, los muros de contención y demás obras existentes y el puente construido para atravesar el río Llobregat hasta encontrar la carretera de Monistrol a Montserrat, al extremo del cual y con fachada a la carretera existen dos porciones de terreno edificadas a toda altura. Comprende una superficie aproximada de cuarenta y cinco mil ochocientos noventa y siete metros, treinta y siete decímetros cuadrados o la mayor o menor que se contenga dentro de sus lindes en todo tiempo, ya que lindando gran parte de esta finca con el río Llobregat puede aumentar o disminuir sensiblemente su extensión superficial; y linda en junto por el Norte, parte con tierras de D. Isidro Boguñá y parte con el río Llobregat; a Oriente en una pequeña parte con finca de Vicente Brunet y parte con el propio río Llobregat; a Poniente parte con tierras de la Heredad Gibert, parte con esta heredad mediante camino, parte con finca de dicho Sr. Boguñá y parte con otra de la misma sociedad; y a Mediodía con el río Llobregat, parte con fábrica de hilados de Balcells S.A. y en una pequeña parte con la carretera de Monistrol a Montserrat.*

*Una turbina de 300 H.P. marca Scherwis con alternador marca Alioth, número 7932 B, tipo BT 2.425, Voltios 220, Amperios 550, revoluciones por minuto 250, Periodos 50, Potencia 210 K.V.A.*

*Otra turbina de 250 H.P. marca Planas con alternador Planas, número 3.119, Voltios 220, Amperios 580, revoluciones por minuto 333,33, potencia 220 K.V.A.”<sup>37</sup>.*

Pot semblar curiós que entre els equipaments no pròpiament fabrils constin les turbines en canvi no constin màquines de vapor i motors de cap tipus, quan en una acta de 1908 diu literalment: *“...la fàbrica es moguda per força hidràulica que li proporcionan dues turbines ab 300 cavalls, disposant de màquina de vapor per quan escaseja l’aygua...”*; i fins i tot a 1990 encara es conservava una immensa “burra”, d’aquells temps, en perfectes condicions. El fet de no fer constar aquestes màquines és fàcil d’entendre si tenim en compte que la utilització de l’energia hidràulica representava tenir fortes disminucions en les càrregues fiscals i l’existència de màquines de vapor i motors podia perjudicar, de forma important, les avantatges concedides per la llei. El fet de tenir màquines de vapor, fins i tot constessin com a força supletòria en cas de disminució del cabal del riu, representava una contribució fiscal addicional, ja que l’objecte de les lleis era el d’afavorir els aprofitaments i usos de les aigües públiques, en aquells moments infrautilitzades.

### **3.7 El procés tèxtil a la fàbrica dels Vial.**

A la fàbrica es filava i teixia cotó que es comprava a Amèrica, Índia i Egipte a través d’intermediaris. Hi havia de diverses qualitats, els més corrents eren el “cotó americà”, però sobre tot el “cotó jumel”, sent aquest últim de millor qualitat, però més car i de més difícil proveïment. El cotó arribava al Port de Barcelona en bales i era transportat en tren a l’estació de Castellbell o a la de Monistrol, des d’on es portava a la fàbrica en carros (més endavant en camions), feina que era feta per una companyia de Monistrol que es dedicava a aquest tipus de transport. Les bales pesaven uns 250 quilos i tenien

<sup>37</sup> Documentació personal.

forma cubica, amb el que es facilitava el seu transport i magatzematge, cosa que es feia en uns magatzems que eren just a l'entrada i al costat del muntacàrregues.

En una etapa posterior, a més de filar i teixir, les peces teixides es blanquejaven o es tenyien i finalment s'acabaven, de forma que a la fàbrica de la Bauma, fins i tot ser una empresa mitjana, es feia tot el procés tèxtil.



**Naus de la fàbrica i Sortida del treball**

La fàbrica es composava de diferents seccions situades en sales i plantes diferents:

- a) Sala de Preparació del Cotó i Cardes: Des del magatzem de m.p., les bales de floca passaven directament a les obridores i els batans; d'aquí la floca, ja tractada, passava a les cardes, als manuars i a les metxeres.
- b) Sala de Filatura: En aquesta sala hi havia les contínues, el retort, les selfactines i els aspis.
- c) Sala de Preparació de Teixits. Es disposava de màquines d'ordit directe, amb algunes preparades per ordit seccional. Aquí es preparaven els plegadors que alimenten als telers.
- d) Sala de Teixits. Amb els Vial es van introduir els telers mecànics d'espasa que van substituir als de garrot, i poc més tard es van implantar els automàtics.
- e) Sala de Tintura, Blanqueig, Acabats i Aprestos, amb zones separades: On es feien totes les operacions de tintura, d'acabat, fixació, revisió i enrotllat de peces. Realment eren dues sales situades en una mateixa nau.
- f) Zona d'expedició: Situada al final de la Sala d'Aprestos. Amb un moll de càrrega i descàrrega.

Les quatre primeres sales estaven situades a la part antiga de la fàbrica, on abans eren les fàbriques d'en Roca i Llubjà, i les dues últimes eren a la part nova.

També hi havia zones per a equiptaments, vestuaris, lavabos, etc.

Molt importants i amplies eren les sales de turbines, generadors, reguladors, etc., així com una àrea de tallers i manteniment molt ben equipada.



També, com element molt important de la fàbrica, cal considerar el “Despatx”, del que en parlaré detingudament més endavant, com element característic.

### **3.8 Productes que es feien a la fàbrica dels Vial.**

Com he dit, a la fàbrica es feia tot el procés tèxtil, o sigui es comprava cotó en floca i es venien peces acabades a intermediaris, magatzems, o a empreses de confecció.

Les dades que apunto a continuació són totes referides a l'any 1908, any molt representatiu i emblemàtic per a la Colònia de la Bauma, per les nombroses instal·lacions que es van inaugurar i per la visita que va fer el rei Alfons XIII, a la colònia acompanyat per Antonio Maura, aprofitant una visita a Montserrat. Aquest any també es va ampliar la fàbrica i es fan construir noves vivendes pels obrers, entre altres coses. Sobre la matèria prima que es treballava i el tipus de fils que es produïen sols cal considerar la informació directa que consta en les actes:

“Lo numero de bales que gasten de cotó JUMEL cada setmana, (unich que treballa la casa, per reclamar la finura i llargada de la fibra d'aquesta varietat los articles superiors qu'en ella's fabrican) es de 18 a 20. La producció de fil cada setmana es de 4.500 a 5.500 kilos, filantse sense interrupció fils prims dels números 60, 70 y 80”<sup>38</sup>.

Cal apuntar que sovint l'escassetat i els preus del cotó jumel feien que, per els teixits menys exigents, s'hagués d'utilitzar cotó americà, d'inferior qualitat, i de fibra més curta, però, per les actes de les reunions i la correspondència de l'època, es comprova que el mateix Sr. Vial removia “cel i terra” i movia els fils que calguessin per disposar de cotó jumel i no variar l'òptima qualitat i la merescuda fama dels teixits produïts, fama que és just reconèixer ja procedia dels anteriors propietaris, “Dalmau Tolrà Hermanos”<sup>39</sup>, però que els Vial van conservar i fins i tot millorar.

En quant al tissatge, de la mateixa font tenim la informació següent:

“En la secció de teixits hi hà 228 telers, fentsi més de cent classes de teixits diferents en amplada i classe, ab una producció de 25 a 30 mil metres per setmana”<sup>40</sup>.

Pràcticament tot era teixit per empesa que després s'havia de tenyir o blanquejar. Així el mateix informe continua:

“En la secció de blanqueig s'hi usa un sistema especial privilegiat, obtenint un blanch hermosissim y permanent, y elaborantshi de 24 a 28 mil metres per semana”<sup>41</sup>

En quant als productes que es fabricaven, el 70% era empesa d'alta qualitat destinat a blanqueig, tintura o estampació, i teixits madal.lopans (teixits de cotó de molt alta qualitat, superior al tergal), però també es feien teixits par a llençols, estovalles, etc, teixits en color, teixits per a camiseria, teixits amb llistats, teixits especials...I també es fabricaven, però en menor proporció: teles assarjades, teles llavorades i altres teles exclusives. Aquestes últimes fins i tot produir-se en molta menor quantitat que les

<sup>38</sup> Informació personal.

<sup>39</sup> Els Vial van comprar l'empresa a Dalmau Tolrà Hermanos a 1895, segons consta en escriptura.

<sup>40</sup> Documentació personal.

<sup>41</sup> Documentació personal.

primeres i ser menys rendibles econòmicament, eren les que donaven més nom i prestigi a l'empresa i eren les teles que s'exposaven en llocs preferencials en les diverses fires a que anava la companya. Segons un catàleg de l'època es comercialitzaven més de quaranta gèneres diferents de teixits i uns vint teixits tenyits. Arrel de l'Exposició Hispano-Francesa que es va fer a Saragossa l'any 1908, una important revista especialitzada feia el següent comentari, referint-se al productes dels Vial :

*"----trátase en efecto de una producción absolutamente superior y que merece ser examinada detenidamente, pues esta casa se ha especializado en los tejidos finos de algodón, madalopanes labrados....Las marcas que figuran en la exposición, y que són universalmente conocidas, con el nombre de Japonesas, Golondrinas.....son notables no solamente por su finura y su buen acabado, sino tambien por su presentación que no vacilamos en proclamar como superior á la que da generalmente á los generos extranjeros....."*<sup>42</sup>.

En una altra exposició d'aquest any, aquesta feta en la mateixa fàbrica, documents interns es fan esment dels comentaris dels invitats, tots prestigiosos i entesos comerciants, intermediaris i fabricants, de tota Catalunya i de tot l'Estat:

*".....mentrestant els convidats admiraven aquella colecció esplèndida de madapolans, article clàssic de la casa, cridantlos molt l'atenció la secció de labrats, tant hermosa que ella sola era sobrera pera acreditar la industria de Catalunya, per lo ben acabat de dits géneros, que podien competir y competeixen, ab los estrangers; nosaltres, repetim, procuravem conseguir del ilustrat senyor Priu, l'encarregat d'aquell temple del treball, tots els datos necessaris pera donar una idea de la casa industrial de don Joan Vial, successor de la rahó social DALMAU, TOLRA HERMANOS"*<sup>43</sup>.

Cal apuntar l'interès en esmentar el nom dels antics propietaris de l'empresa (en el document original aquest nom consta en majúscules, tal com l'he escrit) i de la que els Vial van heretar molts dels seus productes, però sobre tot el gran prestigi i anomenada que representava la firma de Dalmau Tolrà, que tenien la fàbrica principal a Castellar del Vallès<sup>44</sup>.

### **3.9 Organització i distribució del treball a la fàbrica.**

En un informe d'aquells anys consta:

*"La organització autònoma del treball fa que un majordom ab els seus corresponents contramestres, cuydi de cada una de les seccions, essent ells los únichs responsables de tot lo que fa referencia a les seccions corresponents. Y per últim, l'encarregat del despaig, hont radica l'administració de la fàbrica, reb ò tramet als corresponents majordoms ò encarregats les ordres de despatg de Barcelona, cuydant al mateix temps d'armonitzar la treballab tot lo que's relacioni ab les diferents seccions de la fabrica"*.<sup>45</sup>

És clar que aquesta era una organització molt rígida projectada integrament des dels despatxos de Barcelona, però adaptada a les circumstàncies del moment, en els que no hi havia importants canvis en els productes fabricats i era molt corrent que un

<sup>42</sup> Masats i Llover, Joan (1997). *Història de la Indústria Tèxtil a Castellbell i el Vilar*. Ed. Centre d'Estudis del Bages. Manresa.

<sup>43</sup> Documentació personal.

<sup>44</sup> Al morir el Sr.Tolrà la seva vidua va seguir el negoci, a Castellar, amb el nom de: Viuda de José Tolrà

<sup>45</sup> Documentació personal

determinat modelatge i unes determinades sèries de producció duressin molt temps. Evidentment aquesta constància en la producció era molt avantatjosa per a la productivitat, ja que un simple canvi de “partida” en la producció representava normalment una sèrie de canvis en les màquines que podia durar més d’un dia, ja que no sols significava un canvi total de matèria primera, sinó uns nous nuats, i una neteja profunda en les màquines i equips per evitar “contaminació” en les noves sèries.

A partir dels anys 50 del segle passat la fàbrica passà a tenir una més gran autonomia de les oficines de Barcelona, passant a tenir un director propi amb plena independència en els aspectes fabrils, i sols reben instruccions de Barcelona de forma esporàdica i genèrica. El director va passar a ser l’autèntic “virrei” de la fàbrica. També cal apuntar que la figura del majordom, a partir d’aquest moment, va tenir escassa vida i amb el director, que sovint tenia l’ajuda d’un sots-director, va deixar d’existir.

A la fàbrica de la Bauma, en estar separada del poble, la majoria dels treballadors amb les seves famílies residien en la colònia. Aquestes famílies es comprometien a que tots els seus membres treballessin a la fàbrica. Les nenes i els nens podien treballar a la fàbrica des de molt petits, però amb la informació que tinc, a la fàbrica de la Bauma, a partir de la seva adquisició per la família Vial, a finals de segle XIX, les nenes i els nens començaven a treballar, al començament als 12 anys, però uns anys després als 14.

En quan a l’organització de les seccions, cal dir que hi havia un encarregat per cada secció principal: filatura, teixits i acabats, amb ajudants d’encarregat en cada una de les subseccions ja apuntades en un altre lloc; també hi havia un encarregat de tots els magatzems, tant del de matèria prima, com de productes acabats. Igualment existia un responsable de tallers, manteniment general i turbines, que tenia unes funcions i salaris similars al dels encarregats, però no estic segur de la seva categoria laboral.

La secció de Filatura requeria tenir unes mans delicades i fines, amb els dits llargs i prims, per tant en aquesta secció hi treballaven sols dones, la majoria molt joves. La majoria de nenes aprenentes anaven a parar a aquesta secció, on fins i tot la joventut generalitzada de les treballadores, també hi eren algunes de més veteranes per ensenyar a les aprenentes que començaven. A les “continues” les noies joves de 14/15 anys eren les més nombroses, desplaçant d’aquesta secció a les dones de més edat que passaven a portar les “màquines de doblar” o anaven a la Secció de Tissatge.

Cal apuntar, però, que en la Secció de Preparació del Fil, sobre tot en les Obridores i Cardes, que estaven separades de la Filatura (però en la mateixa nau) ja que es desprenia molt “borrissol”, hi treballaven sols homes<sup>46</sup>.

La secció de Tissatge era l’única secció on treballaven dones i homes junts, a les dones, aquí i a tota la fàbrica, els hi deien les “xinxes”<sup>47</sup>. En aquesta secció laboraven prioritàriament dones de més edat que a la Secció de Filatura, però també alguns homes, teòricament fent les mateixes funcions, però realitzant realment alguna de les

<sup>46</sup> Com a curiositat val la pena apuntar que la Secció de Filatura tenia fama de ser la més neta de la fàbrica i la de Preparació la més bruta.

<sup>47</sup> Segurament perquè els hi “xupaven” el treball i consideraven que eren molestes i “infestaven” el lloc on estaven. Cal recordar que les dones anaven substituïnt als homes en totes les empreses tèxtils.

tasques més rudes, com el transport i distribució de caixes de fil. Les dones, en canvi, prioritzaven les funcions pròpiament de filatura: nuat, passatge de fils, etc. Oficialment aquesta separació de funcions no existia i tots feien les mateixes tasques i tenien igual salari base. Com en aquesta secció hi treballaven persones dels dos sexes, i tal com diu un document de l'època: *"Se procuraba, en los talleres donde están confundidos los dos sexos, conseguir establecer la separación, para que las jóvenes obreras fueses respetadas como en sus casas"*<sup>48</sup>.

A la secció d'Acabats treballaven sols homes, i fins i tot les dones tenien, teòricament, prohibida l'entrada a aquesta secció, ja que degut a les altes temperatures i humitat (sobre tot a l'estiu), pròpies d'una nau de Tintura i Acabats, es permetia als homes treure's la roba de la cintura cap amunt. Aquesta secció era la més incòmoda i insalubre de tota la fàbrica, havent-t'hi sovint una atmosfera humida, oliosa i sufocant, per la qual cosa es permetia als treballadors, en determinats moments, deixar la nau per períodes curts. De totes formes, cap a 1925, es va fer una inversió important per incorporar ventiladors i sortides de fum i vapors de la nau, així com conductes que a partir de les calderes deixaven sortir el vapor que s'escapava.

Les labors de transport, magatzematge, manteniment, peonada, i altres que podien requerir un esforç físic important, eren potestat exclusiva dels homes.

A començaments de segle, com ja he apuntat, les instruccions s'enviaven directament al "Despatx", que les entregava, per escrit, als encarregats de cada secció (amb la supervisió del majordom) que es limitaven a complir les ordres emeses per el despatx central de Barcelona. La funció de la fàbrica era exclusivament la de fabricar (aquest sistema era massa rígid i sovint poc pràctic, per la qual cosa es va anar canviant). Les compres de matèries primeres (cotó) i productes químics, així com les vendes i distribució no corresponien a la fàbrica.

Igualment quan sorgia un problema o conflicte laboral, individual o col·lectiu, de certa envergadura, pujava de Barcelona un advocat o el "responsable de nòmines" (ja que la majoria de problemes estaven relacionats amb els salaris) per a tractar el problema. De totes formes aquest últim venia a la Bauma cada dissabte per a pujar la "setmanada" dels treballadors, que, lògicament es pagava en metàl·lic per part del "primer escrivent"; es feia en un sobre tancat, constant en la part exterior, de forma detallada, els diferents conceptes de la retribució: jornal, preu fet, hores extres, descomptes, etc. Era habitual que els diners dels preus fets es cobressin amb una setmana d'endarreriment, ja que no es podien informar fins al final de setmana.

Val la pena consignar que a la Bauma, igual que en altres empreses tèxtils, hi havia "l'encarregat dels filots", que recollia, de les naus on es manipulaven fils, totes les restes de filatura, el "borrissol", i altres restes tèxtils, que al llarg del dia representaven alguns quilos, perfectament filables i utilitzables per fer teixits "tweed" de baixa qualitat.

---

<sup>48</sup> L'original en castellà, cosa que no era corrent en documents interns. Probablement era així perquè debia formar part d'un document oficial.

Unes persones molt emblemàtiques en la fàbrica era el sereno, però sobre tot el conserge, que era la persona més ben informada, no sols de la fàbrica, sinó de la colònia, i fins i tot del poble. Coneixia a la perfecció tots els detalls dels treballadors i treballadores de la fàbrica i de les seves famílies; estava al dia de totes les xafarderies i rumors. Tenia un poder i influència importants i sovint, fins i tot els encarregats, li tenien cert temor, ja que tenia accés directe i quotidià amb el director.

Durant aquells anys (1910) treballaven a la fàbrica unes 400/500 persones, per tant podem considerar a la Bauma com una colònia de grandària mitjana.

### 3.10 El Despatx.

El despatx constituïa un mon apart. A la Bauma, durant els primers anys, el responsable màxim de la fàbrica, y per tant del despatx era el majordom, però després el director va ser la màxima autoritat i era el fil directe amb Barcelona. En el despatx la segona figura en importància era “el primer escrivent” o “administrador”, que era realment el “cap del despatx” i s’encarregava de tota la paperassa, a més era el que



Personal treballant al despatx 1

calculava i entregava “la setmanada” als treballadors<sup>49</sup>.

Aquest primer escrivent tenia sota les seves ordres quatre o cinc ajudants, els que també es deien escrivents. El primer escrivent tenia molta influència en la fàbrica i constituïa una espècie de segona autoritat a l’ombra fora de les naus (en aquestes els responsables eren els encarregats). Un aspecte a ressaltar del

primer escrivent era que normalment la seva dona no treballava a la fàbrica, privilegi que sols compartia amb la dona del director, ja que les dones dels encarregats sempre treballaven com a operàries a la fàbrica. Els ajudants o segons escrivents habitualment es relacionaven poc amb la resta de treballadors ja que consideraven que estaven en un “estrat superior”, però la realitat era que eren persones més aviat de perfil gris i amb pocs amics en la colònia. El salari del primer escrivent era l’equivalent al que rebia un encarregat, però en “el sobre de final d’exercici” rebia normalment una quantitat important, l’equivalent a tres o quatre mesos de salari. La resta del personal del despatx cobrava un salari similar a un oficial especialista. El primer escrivent no vivia a la Colònia. També, crec (però no estic segur si era així en tots els casos) que alguns dels segons escrivents tampoc hi vivien, ja que normalment procedien de famílies una mica més “riques” (poc més) que la resta de treballadors i la seva família tenia casa (i terra) al poble i havien donat als fills una mínima formació per damunt de la bàsica. Eren molt típiques de l’època frases del tipus (dites per les mares): “el meu fill no treballa a

<sup>49</sup> Normalment era una persona ben preparada, o com deien en aquella època: “sabia molt de números”

fàbrica, ho fa a despatx”, o similars, comentades amb orgull i amb la falsa il·lusió de que els seus fills disfrutaven a la fàbrica d’un estatus superior.

### **3.11 Evolució laboral i salaris dels treballadors a la fàbrica de la Bauma.**

Els empresaris fomentaven l’entrada en el treball de nenes i nens de poca edat, edat que va variar des dels 7 anys a la segona meitat de segle XIX, als catorze anys ja avançat el segle XX. Les nenes i nens entraven com *aprenents*, amb salaris molt baixos i sovint pràcticament nuls. Durant el període d’aprenentatge les nenes i nens no tenien sota la seva responsabilitat cap màquina, sols, potser, els “revòlvers”, que eren les màquines que subministraven les trames als telers. Els nens una vegada passat el període d’aprenentatge, normalment promocionaven a *auxiliars*, augmentant la seva responsabilitat i passant a l’escala salarial 1, que cap a 1930, representava cobrar 20/25 pessetes setmanals, el segon pas, que acostumava a tenir lloc als 18 anys, representava passar a ser *oficial especialista*, o sigui: filador, teixidor, aprestador, tintorer...., en aquest moment ja erets responsable únic de les màquines o treballs sota la seva responsabilitat, i passaves a una segona escala salarial, que en l’època indicada era de 30/35 pessetes/setmana. La següent promoció era a *ajudant d’encarregat* que cobraven entre 40 i 50 pessetes i fins i tot 60 (en la Secció d’Acabats i en el torn de nit), a continuació ja venien els *encarregats* que cobraven 78 pessetes o més. Cal apuntar que els treballadors de les seccions de Tints i Acabats tenien un plus addicional que oscil·lava al voltant de 5 pessetes/setmana. Els peons estaven en l’escala salarial 1 o 2 i fins i tot 3 (segons els anys a l’empresa), i els mecànics, electricistes, turbinaires, etc. tenien categoria d’ajudant d’encarregat. Normalment els encarregats a final d’any rebien un “sobre” addicional amb una quantitat de diners que, teòricament, depenia dels resultat contables de l’empresa.

Les dones seguien un procés similar i als 18 anys accedien a la categoria d’oficial especialista: teixidora, ordidora, filadora...., però aquí finalitzava normalment la seva possibilitat de promoció laboral (no succeïa així en les empreses de confecció, on les encarregades i ajudantes eren dones, però no els caps de taller). A la Bauma, per a igual categoria i treball, les dones cobraven el mateix que els homes, i no és una impressió, sinó una afirmació. És interessant apuntar que una bona nuadora, en treballar a “preu fet”, podia cobrar, puntualment, tant o més que un encarregat, i així va succeir més d’una vegada<sup>50</sup>.

### **3.12 Jornada de treball a la Bauma.**

A final de segle es treballaven 69 hores, 12 hores de dilluns a divendres i 9 hores els dissabtes. Si es treballaven més hores eren com a hores extres.

A la Bauma sempre es va treballar a dos torns, cobrint amb aquests dos torns, la jornada completa de 24 hores, en les seccions i màquines que així ho requerien. En el

---

<sup>50</sup> Això era un motiu repetitiu de queixa per part dels encarregats i ajudants d’encarregat, que, com és lògic, també reivindicaven, però discretament, millores salarials.

torn de dia es treballava des de les cinc del matí a les set de la tarda (14 hores, dues com a extres), els treballadors del torn de nit s'incorporaven a les sis i mitja de la tarda i treballaven fins a les cinc i mitja del matí (11 hores, crec que una com a extra). Per tant hi havia un solapament de mitja hora en cada canvi de torn, en la que el treballador que plegava deixava en condicions el lloc de treball i informava de les incidències al treballador entrant, sense necessitat que les màquines paressin.

En el torn de dia hi havia dues parades de mitja hora per esmorzar i berenar, que normalment es feien a peu de màquina i sense parar la producció, amb la qual cosa es cobrava una hora extra més, i una altra hora per a dinar, que el treballador podia fer a casa seva o en un lloc habilitat de la fàbrica. En el torn de nit es feien diferents combinacions que depenien dels mateixos treballadors.

Quan la legislació<sup>51</sup> va disminuir el nombre d'hores (llei del 3 d'abril de 1919), l'afectació a la Bauma va ser mínima, i es va seguir fent el mateix horari, ja que segons consten en les actes, es van establir acords per els quals tots els treballadors masculins majors de 18 anys i les dones que voluntàriament ho volguessin, farien el nombre d'hores extres necessàries per poder cobrir les 24 hores amb dos torns, tal com s'havia fet fins el moment.

Val la pena apuntar, segons consta en actes, que alguns treballadors, que vivien al poble, es van acollir a la legislació i es van limitar a fer a la fàbrica el mínim d'hores que marcava la llei, degut a que els interessava més dedicar algunes de les hores disponibles a la agricultura, ja que tenien horts o vinyes al poble. Ara bé el fet de que aquests treballadors no es dediquessin a "temps complet" a la fàbrica no era gaire ben vist pel director i encarregats, cosa que es manifesta en el fet de que aquesta circumstància es feia constar expressament en l'expedient personal, que es portava de tots els treballadors, en forma de fitxa.

Normalment els aprenents, en la fàbrica dels Vial, laboraven sols mitja jornada, uns en el torn del matí, quan treballaven des de les cinc del matí fins a les dotze del migdia, i altres el torn de tarda, des de l'una del migdia fins a les set de la tarda i feien talls de mitja hora per esmorzar i berenar. La resta de jornada anaven a l'escola. Les escoles estaven muntades en el mateix edifici que el casino. Els nens i nenes anaven a classes separades, però contigües i els mestres, al contrari del que succeïa a moltes colònies, eren laics (com a mínim durant l'època dels Vial), però amb el vist i plau del capellà i del director.

Els tres torns efectius de vuit hores no es van establir fins a 1931, quan es va generalitzar la jornada de vuit hores, però així i tot es podien fer, i es feien, hores extres, per completar el salari. A partir d'aquesta època els torns de la Bauma van ser: torn del matí: de 6 a.m. a 2 p.m., torn de tarda: 2 p.m. a 10 p.m., torn de nit: 10 p.m. a 6 a.m. ; horari que amb poques variants va persistir fins a 1990.

Com a curiositat val la pena consignar que fins força avançat el segle XX, els canvis de torn s'indicaven amb una sirena que s'escoltava a tota la colònia. Després es va

---

<sup>51</sup> Veure annex 6.

substituir la sirena per uns més discrets timbres, que sols es sentien dins de la fàbrica. En el moment que tocava el timbre tothom havia d'estar a peu de màquina.

### ***3.13 Matrimoni, família i treball en les dones de la Bauma.***

Si es comproven, a partir de les fitxes de personal, les edats de les dones que treballaven a la fàbrica de la Bauma a 1925, observem que les edats en les que hi més dones correspon a edats joves (14-22 anys), disminuint el nombre amb l'edat, però treballant encara un nombre important de dones amb edats fins als 40 anys. Ara bé les dones amb més de 50 anys són escasses. No es disposa d'informació sobre a quines edats es van casar i van tenir fills aquestes dones; ara bé queda clar que a partir dels 50 anys (o abans) moltes dones deixaven la fàbrica i es dedicaven a les tasques de la llar. Però també era molt corrent, que aquestes dones, en acabar definitivament l'activitat fabril, fessin a casa seva feines complementàries per a la fàbrica. Normalment en aquest cas es treballava a tant per peça. De totes formes el fet de casar-se i tenir fills no representava, en absolut, deixar la fàbrica; això es feia a edats posteriors.

A la Bauma no em consta que hi hagués, en cap de les etapes de funcionament, guarderia, però si sales molt ben equipades per donar de mamar als bebès, sales que eren al costat del dispensari, també molt ben equipat. Segurament, i igual que passa ara, els nens i nenes petits restaven sota la cura de l'avia, ja que, com he dit, les dones deixaven la fàbrica a edat no gaire avançada.

El metge visitava la fàbrica dues vegades per setmana, un dia pel matí i l'altre per la tarda i dedicava part de la visita a les mares i als seus fills petits.

### ***3.14 Conflictivitat laboral a la Bauma i a les colònies properes.***

Oficialment, en els documents i actes de l'empresa, no hi ha constància, de que en tot el període de funcionament de la Bauma, des de la seva adquisició, ampliació i estructuració de la fàbrica i la colònia, per part de la família Vial, de cap vaga, ni de cap tipus de conflicte digne de destacar, ni fins i tot en les èpoques d'alta conflictivitat laboral a Catalunya (1909-1913, 1917-1923 i 1931-1932). Ara bé, és evident que, per raons lògiques, segur hi van haver temptatives i moments de tensió i fins i tot conflictes menors, però en aquests casos, per part de l'empresari, no hi havia cap interès en fer-los públics ja que es consideraven menors i es resolien, normalment de portes endins. Per tant aquests conflictes no consten en documents o informes oficials, ni en documents públics de la mateixa empresa.

Es coneixen diversos casos individuals, que consten en el llibre de sancions, de treballadors que van haver de deixar la fàbrica, i fins i tot la colònia, per furts, ofenses a la moral, abusos, baixa productivitat manifesta, i altres motius, però cap per conflictes directes amb l'empresa o conflictes col·lectius. Val la pena apuntar que, excepte en les colònies molt grans com Can Sedó, la conflictivitat a les colònies va ser escassa. Com comenta Emili Teixidor en el seu llibre: "Vida de Colònies":



“La vocació de les colònies era, però, de satisfer totes les necessitats dels obrers o tantes com fos possible, per així tenir-los com més a prop millor, tant fidels com es pogués, allunyats de les possibles temptacions i mirallets de fora, com podien ser des d’idees estranyes en temps revolts, fins a ofertes de treball més avantatjoses en altres indrets”<sup>52</sup>

Els conflictes en forma de vaga, més propers a la Bauma, ja en el segle XX, dels que hi ha constància, i segons les dades del “*Instituto de Reformas Sociales de la Dirección General de Trabajo e Inspección*” en la seva “*Estadística de Huelgas*”, van ser:

A Monistrol de Montserrat, l’any 1920, les preparadores i preparadors de filats de cotó van entrar en vaga, conflicte que va durar des del 24 de maig fins al 27 del mateix mes, afectant a 289 treballadors (132 homes i 157 dones). La vaga va ser motivada per l’exigència de salaris més alts. L’única conseqüència va ser que en acabar la vaga tres vaguistes no van ser readmesos.

Segons la mateixa font, a Sant Vicenç de Castellet, l’any 1923, també hi va haver una important vaga, però no del sector tèxtil, sinó dels treballadors que feien el ferrocarril de Sant Vicenç a Manresa, que va afectar a 300 treballadors. Els treballadors en vaga van ser substituïts per altres.

En els mateixos informes s’apunten diverses vagues del tèxtil local a Igualada (1910, 1912 i 1913) i a Manresa (1917 i 1918), entre les que destaca “la vaga general dels teixidors d’Igualada” de 1912, que va afectar a 2800 treballadors (624 homes i 2176 dones), o sigui quasi la totalitat dels treballadors del ram, provocada per la no readmissió d’uns obres que havien estat acomiadats.

A Olesa de Montserrat es consigna una vaga a 1908, dels filadors de la “fàbrica dels Senyors Roig, Torras, Millet i Cia”, entre l’1 i el 5 de desembre, que afectà a 120 persones. I poca cosa més.

Segons informacions de l’últim conserge de la Bauma (mort a finals dels 70) i que va néixer a la Colònia i era fill de l’anterior conserge de la mateixa fàbrica, en diferents èpoques, va haver-hi diverses situacions de conflictivitat laboral a Manresa i Terrassa i es temia l’actuació de piquets. En aquests casos, després de l’entrada dels treballadors, es tancava la barrera d’accés al pont, no es feien funcionar les calderes per evitar fums, deixava de funcionar la Secció d’Acabats que no era, normalment la més crítica en producció, i s’aparentava que no s’estava treballant i que es seguien les consignes dels vaguistes i a la fàbrica sols hi havia un mínim de persones per fer el manteniment, quan en realitat les seccions de Filatura i Tissatge seguien treballant normalment. El soroll del riu en el seu transcórrer, que en aquestes situacions es comprova que és immens, amortia els sorolls de les màquines de la fàbrica<sup>53</sup>.

Sobre com finalitzaven els conflictes a colònies vegeu l’Annex 7.

<sup>52</sup> Teixidor, Emili (2010). *Vida de Colònia. Les colònies tèxtils a Catalunya*. Angle Editorial. Barcelona.

<sup>53</sup> Situacions iguals les he viscut personalment els anys 70 i principis dels 80.

## Conclusions:

Les colònies tèxtils com qualsevol societat formaven una estructura complexa, amb una forma d'organització particular, amb les seves institucions i condicionants socials i amb una tecnologia específica que l'hi era pròpia. I com tota "civilització" va néixer, va tenir el seu creixement, el seu punt àlgid, el seu declivi i per fi la seva mort.

Les colònies tèxtils, fins i tot ser quasi cent colònies diferenciades, van tenir una vida i una mort conjuntes, vida que va començar cap a 1850, i una mort que va tenir lloc entre els anys 1985 i 1995. Va ser una mort trista, i per els que l'hem viscut en "carn pròpia", molt trista. No va ser una mort sobtada, ans el contrari el final va venir després d'un declivi lent, però clar i irreversible, que va durar alguns anys. A partir de les crisis dels anys 70 les fàbriques van començar a deixar de renovar maquinària, instal·lacions, equipaments.....; les cases de les colònies, degut al seu deteriorament, manca de manteniment i la cerca de nous horitzons per part dels seus residents, es van anar abandonant.

Les empreses, amb la insuficient sortida per als seus productes, es van acollir a les possibilitats de fer reestructuracions i van acomiadar a molts treballadors que havien viscut tota la vida a la colònia i treballat, des de la seva infantesa, a la fàbrica. Alguns van canviar d'empresa i de colònia, creient que la crisi era sols de la seva fàbrica, per a després de dos o tres anys repetir el mateix calvari.

La maquinària, degut a que la crisi del tèxtil va ser general i les màquines, en no renovar-se, van quedar obsoletes, es va haver de vendre a preu de ferro vell.

Les naus, aquelles extraordinàries naus i instal·lacions, es van anar venent o llogant, total o parcialment, sent actualment utilitzades, per a tasques que no tenen res a veure per el que van ser construïdes i equipades.

Les "torres de l'amo", aquelles maravelles arquitectòniques, construïdes per a ser un símbol de poder, progrés i benestar, es van anar ensorrant.

Per tant com a conclusió sols puc dir: Quin final més trist per una època, una vida i unes il·lusions que han desaparegut per a sempre.

Molts han criticat el sistema de colònies, sense ser capaços de situar-se en l'època i context en que es van desenvolupar els fets, i agafant com a referències comparatives realitats actuals. Particularment considero que aquell sistema i aquella vida van representar un gran canvi i un gran avenç, tant des del punt de vista social, com cultural, laboral i econòmic. No he trobat ningú, que hagi treballat i viscut en colònies, i n'he conegut uns quants, que no hagués quedat "marcat", profunda i quasi sempre positivament, per aquest tipus de treball, i sobre tot, de vida.

**Bibliografia:**

Bell Colin, Howard Newby Studies in Sociology (1972). Community studies: Ed: George Allen & Unwn Ltd. London.

Benavente Freixas, Ramon (1992). *Can Gomis. Història d'una Colònia Industrial a les Rives del Llobregat*. L'Aixecador Edicions, Argentina.

Bengoechea, Soledad (1994): *Organització Patronal i Conflictivitat Social a Catalunya*. Publicacions de l'Abadia de Montserrat. Barcelona.

Bouza, J. (2004) *Revista Bibliogràfica de Geografia y Ciencias Sociales*. Universidad de Barcelona. Vol IX, nº 513. Barcelona.

Casanovas, Llonch (2004). *Jornada, Salarios y Costes Laborales en el Sector Textil Catalán (1891-1936)*. Revista de Historia Industrial. Num.26. Madrid.

Castañé Sanmartin, Marta (2012). *El (Ter)annà d'un Territori Industrialitzat*. DUOT, Universitat Politècnica de Catalunya. Barcelona.

Dore-Ferré, Gràcia (1992). *Les Colonies Industrials a Catalunya: El Cas de la Colonia Sedó*. Publicacions de l'Abadia de Montserrat. Barcelona.

Ferrer i Alòs Llorenç (1986): *Els orígens de la industrialització a la Catalunya Central*. Rafael Dalmau Editor. Barcelona.

Ferrer i Alòs Llorenç (1994): *Notas sobre la familia y el trabajo de la mujer en la Catalunya Central (siglos XVIII-XX)*. Revista de Demografia Històrica. Volumen 12. Pag. 199-232. Julio 1994

Foix Pere (1949). *Apostols i Mercaders. Quaranta anys de lluita social a Catalunya*. Edicions de la Fundació Sara Llorens de Serra. Mesones 14. Mèxic D.C.

Huertas Claveria J.M. (1994). *Obrers a Catalunya. Manual d'història del moviment obrer (1840-1975)*. Ed. L'Avenç. Barcelona.

Jutglar, Antoni (1962). *L'Era Industrial a Espanya*. Edicions Nova Terra. Barcelona

Maluquer, Jordi i Nadal, Jordi (1985) *Catalunya, La Fàbrica d'Espanya*. Revista de Historia Economica. Volumen 6. Setembre 1985. Barcelona

Masats i Llover, Joan (1997). *Història de la Indústria Tèxtil a Castellbell i el Vilar*. Ed. Centre d'Estudis del Bages. Manresa.

Montellà, Assumpta (1998). *El Silenci dels Telers. Ser dona a les colònies tèxtils catalanes*. Editorial Ara Llibres, Barcelona.

Montovani, A; Zanetti, R. (1993). *Giovani Maria Lasceti: De bóvilla y erradicación de la peste*. *Historia medicinae e veterinariae* 18(4). Pag. 97-110. PMID: 11639894 (PubMed-indexed for MEDLINE)

Morera, J., Colomer, P. et al. (1996) : *Borgonya Una Colònia Industrial del Ter*. Editorial dels Estudis Universitaris de Vic. Vic.

Nadal Jordi y Catalán Jordi (1994). *La cara oculta de la industrialización española. La modernización de los sectores no líderes (siglos XIX y XX)*. Alianza Editorial. Madrid.

Nadal Jordi (1989). *El fracaso de la revolución industrial en España 1814-1913*. 10ª reimpression. Editorial Ariel. Barcelona.

Sanchez, Alex. 2012. *Els Fabricants d'Indians: Orígens de la Burguesia Industrial Barcelonina*. Centre d'Estudis Antoni de Capmany. Universitat de Barcelona.

Serra, R. (2000). *Colònies tèxtils de Catalunya*. Fundació Caixa de Manresa. Angle Editorial. Manresa.

Teixidor, Emili (2010). *Vida de Colònia. Les colònies tèxtils a Catalunya*. Angle Editorial. Barcelona.

Terradas i Saborit, Ignasi (1994). *La Qüestió de les Colònies Industrials. L'Exemple de L'Atmella de Merola*. Editorial: Centre d'Estudis del Bages. Manresa

Thomson, James (1994). *Els Orígens de la Industrialització a Catalunya. El Cotó a Barcelona, 1728-1832*. Edicions 62. Barcelona.

Vicens Vives, Jaume i Llorens, Montserrat (1958). *Industrials i Polítics (Segle XIX)*. Editorial Vicens Vives. Caracas y Barcelona.

Vila Bouza (2004) . *Moralidad, Trabajo y Capital en la Industria del Siglo XIX. Un Informe sobre la España Industrial de Barcelona en 1868*. Revista Bibliográfica de Geografía Y Ciencias Sociales. Volumen 9, nº 513, 30 de mayo de 2004.

**Annex 1 : Colònies Tèxtils de Catalunya**

| NOM                          | RIU       | MUNICIPI                       | ANY CREACIÓ        |
|------------------------------|-----------|--------------------------------|--------------------|
| <b>Colonia Carme</b>         | Llobregat | Cercs (Berguedà)               | Años 20 (segle XX) |
| <b>Colonia Rosal</b>         | Llobregat | Berga, Avià i Olvan (Berguedà) | 1858               |
| <b>La Plana</b>              | Llobregat | Avià (Berguedà)                | 1884               |
| <b>Atmetlla de Casserres</b> | Llobregat | Casserres (Berguedà)           | 1858               |
| <b>Cal Metre</b>             | Llobregat | Gironella (Berguedà)           | 1860               |
| <b>Cal Bassacs</b>           | Llobregat | Gironella (Berguedà)           | 1861               |
| <b>Viladomiu Vell</b>        | Llobregat | Gironella (Berguedà)           | 1868               |
| <b>Viladomiu nou</b>         | Llobregat | Gironella (Berguedà)           | 1860               |
| <b>El Guixaró</b>            | Llobregat | Casserres (Berguedà)           | 1885               |
| <b>Cal Prat</b>              | Llobregat | Puig-reig (Berguedà)           | 1871               |
| <b>Cal Casas</b>             | Llobregat | Puig-reig (Berguedà)           | 1891               |
| <b>Cal Pons</b>              | Llobregat | Puig-reig (Berguedà)           | 1875               |
| <b>Cal Marçal</b>            | Llobregat | Puig-reig (Berguedà)           | 1886               |
| <b>Cal Vidal</b>             | Llobregat | Puig-reig (Berguedà)           | 1896               |
| <b>Cal Riera</b>             | Llobregat | Puig-reig (Berguedà)           | 1890               |
| <b>Ametlla de Merola</b>     | Llobregat | Puig-reig (Berguedà)           | 1890               |
| <b>Colonia Soldevilla</b>    | Llobregat | Balsareny (Bagés)              | 1894               |
| <b>Rabeia</b>                | Llobregat | Balsareny (Bagés)              | 1868               |
| <b>El Molí</b>               | Llobregat | Balsareny (Bagés)              | 1814               |
| <b>Vilafruns</b>             | Llobregat | Balsareny (Bagés)              | 1851               |
| <b>Cal Berenguer</b>         | Llobregat | Sallent (Bagés)                | 1906               |
| <b>Fàbrica de Cabrianes</b>  | Llobregat | San Fruitós (Bagés)            | Final sXIX         |
| <b>Fàbrica de San Benet</b>  | Llobregat | San Fruitós (Bagés)            | 1853               |
| <b>Colonia Galobard</b>      | Llobregat | Navarcles (Bagés)              | 1858               |
| <b>Colonia Can Serra</b>     | Llobregat | Castellbell i el Vilar (Bagés) | 1883               |
| <b>El Burés</b>              | Llobregat | Castellbell i el Vilar (Bagés) | 1872               |
| <b>El Borrás</b>             | Llobregat | Castellbell i el Vilar (Bagés) | 1870               |
| <b>La Bauma</b>              | Llobregat | Castellbell i el Vilar (Bagés) | 1859               |
| <b>Colonia Gomis</b>         | Llobregat | Esparraguera (Baix Llobregat)  | 1895               |

|                          |                                                    |                                        |               |
|--------------------------|----------------------------------------------------|----------------------------------------|---------------|
| <b>Colonia Sedó</b>      | Llobregat                                          | Esparraguera (Baix Llobregat)          | 1846          |
| <b>Can Bros</b>          | Llobregat                                          | Martorell (Baix Llobregat)             | 1850          |
| <b>Colonia Güell</b>     | Llobregat (no usan el agua como fuente de energía) | St.Coloma de Cervelló (Baix Llobregat) | 1890          |
| <b>Colonia Rosas</b>     | Llobregat                                          | Cornellá de Llobregat (Baix Llobregat) | Final sXIX    |
| <b>Colonia Palá</b>      | Cardener                                           | Navas (Bagés)                          | 1877          |
| <b>Colonia Valls</b>     | Cardener                                           | San Mateu de Bages (Bagés)             | 1903          |
| <b>El Fusteret</b>       | Cardener                                           | Suria (Bagés)                          | Final sXIX    |
| <b>Colonia Antius</b>    | Cardener                                           | Callús (Bagés)                         | 1875          |
| <b>Can Cortés</b>        | Cardener                                           | Callús (Bagés)                         | 1873          |
| <b>Comdals</b>           | Cardener                                           | Manresa (Bagés)                        | 1854          |
| <b>Can Carné</b>         | Cardener                                           | Castellgalí (Bagés)                    | 1922          |
| <b>La Fou</b>            | Anoia                                              | Cabrera (Anoia)                        | 1902          |
| <b>El Clarassó</b>       | Calders                                            | Monistrol de Calders (Bagés)           | Final sXIX    |
| <b>Colonia Jorba</b>     | Calders                                            | Calders (Bagés)                        | Final sXIX    |
| <b>Colonia Recolons</b>  | Freser                                             | Ribers de Freser (Ripollès)            | Final sXIX    |
| <b>Colonia Fàbregues</b> | Freser                                             | Campelles (Ripollès)                   | Principio sXX |
| <b>Herand</b>            | Freser                                             | Campdevanol (Ripollès)                 | 1885          |
| <b>Colonia Pernau</b>    | Freser                                             | Campdevanol (Ripollès)                 | 1872          |
| <b>Colonia Molinou</b>   | Freser                                             | Campdevanol (Ripollès)                 | -             |
| <b>Colonia Noguera</b>   | Freser                                             | Ripoll (Ripollès)                      | Final sXIX    |
| <b>Can Jordana</b>       | Freser                                             | Ripoll (Ripollès)                      | 1878          |
| <b>Matabosch</b>         | Ter                                                | Camprodón (El Ripollès)                | 1870          |
| <b>Colonia Llaudet</b>   | Ter                                                | Sant Joan de Abadesses                 | Final sXIX    |
| <b>Colonia Espona</b>    | Ter                                                | Sant Joan de les Abadesses (Ripollès)  | 1902          |

|                             |         |                                          |               |
|-----------------------------|---------|------------------------------------------|---------------|
| <b>Colonia Cal Gat</b>      | Ter     | Sant Joan de les Abadesses (Ripollès)    | 1904          |
| <b>Ballvé</b>               | Ter     | Ripoll (Ripollès)                        | 1891          |
| <b>Agafallops</b>           | Ter     | Ripoll (Ripollès)                        | 1862          |
| <b>Colonia Santa Maria</b>  | Ter     | Ripoll (Ripollès)                        | 1890          |
| <b>La Farga Beibè</b>       | Ter     | Les Llosses (Ripollès)                   | 1895          |
| <b>La Mambla</b>            | Ter     | Orís (Osona)                             | 1881          |
| <b>Borgonyà</b>             | Ter     | Sant Vicenç de Torrelló (Osona)          | 1894          |
| <b>Colonia Vila Seca</b>    | Ter     | Sant Vicenç de Torrelló (Osona)          | 1863          |
| <b>Colonia Ymbern</b>       | Ter     | Orís (Osona)                             | Principio sXX |
| <b>La Coromina</b>          | Ter     | Torelló (Osona)                          | 1883          |
| <b>Colonia Casacubierta</b> | Ter     | Manlleu (Osona)                          | -             |
| <b>Colonia Remisa</b>       | Ter     | Manlleu (Osona)                          | 1866          |
| <b>El Dolcet</b>            | Ter     | Manlleu (Osona)                          | 1874          |
| <b>Malars</b>               | Ter     | Gurb (Osona)                             | 1827          |
| <b>Salou Baurier</b>        | Ter     | Masies de Roda (Osona)                   | 1862          |
| <b>Codol Dret</b>           | Ter     | Masies de Roda (Osona)                   | 1871          |
| <b>Bonmatí</b>              | Ter     | Sant Julià del Llor i Bonmatí (La Selva) | 1846          |
| <b>Colonia Dussol</b>       | Brugent | Les Planes d'Hostoles (Garrotxa)         | Principio sXX |
| <b>Majem</b>                | Brugent | Les Planes d'Hostoles (Garrotxa)         | -             |

## **Annex 2: Breu història de les altres colònies de Castellbell i El Vilar**

La **Colònia Borràs**: És una antiga colònia tèxtil fundada al darrer quart del segle XIX dins del terme de Castellbell i el Vilar, a l'esquerra del riu Llobregat, Està comunicat amb el Burés i amb la Bauma per la carretera local BP-1121, La colònia Borràs va sorgir entorn de la fàbrica de filats i teixits de cotó que hi va aixecar entre 1872 i 1875 el manresà Ignasi Borràs i Pons, fill de l'industrial Oleguer Borràs i Castelltort, que havia iniciat les activitats industrials el 1835.

Els Borràs van promoure la construcció del camí de carro que amb els anys va constituir una via apta per el trànsit rodat fins a Esparraguera, unint aquesta població amb Manresa per la vora del Llobregat.

A la colònia dels Borràs, com a cosa curiosa i única, cal apuntar que hi havia un pis ampli, anomenat "La Cuina" amb un rengle de fogons força llarg, on hi vivien noies solteres procedents de llocs llunyans. Aquesta circumstància era única ja que aquestes noies acostumaven a residir a les "cases de noies", regentades per monges i subvencionades per l'amo de la colònia.

Després de diverses vicissituds, entre les que destaquen la riuada de 1971, l'any 1972 i aprofitant el pla de reconversió del sector tèxtil, passa a nomenar-se Torcidos Ibéricos S.A., sols com a fàbrica de filats de cotó i de fibres artificials i sintètiques, entre elles el triacetat. A partir de 1990 comença un declivi molt sobtat que va representar el tancament real de la fàbrica, però així i tot, i amb molts pocs treballadors, es va mantenir un mínim d'activitat fins al 2003, any en què va tancar les portes definitivament.

La **Colònia Burés**, és una colònia tèxtil fundada al darrer quart del segle XIX a Castellbell i el Vilar . Avui dia és una obra protegida com a bé cultural d'interès local.

A 1872, Esteve Burés va instal·lar la fàbrica i va començar a construir les vivendes. En el seu inici va ser una fàbrica de filatura, però poc després es va constituir també com a fàbrica de teixits. Es troba a l'esquerra del riu Llobregat, a 1 km aigües amunt de la fàbrica dels Borràs.

Burés va ser el principal promotor per a que l'antic camí de carro de Monistrol a Manresa canviés el seu traçat per un de més favorable per a les tres fàbriques de Castellbell, així com de que s'ampliés i es refermés en tot el seu recorregut. També va promoure la construcció del pont Nou de Castellbell sobre el Llobregat.

El Burés va tenir un "Montepio" exemplar i una activitat cultural molt reconeguda i valorada.

Les inundacions de 1971 van ocasionar greus desperfectes a la fàbrica, però amb ajudes estatals s'aconseguí inaugurar-ne una de nova, separada del riu. No obstant això, aquesta època coincideix amb la crisi del sector tèxtil i no s'aconseguí posar en



marxa la totalitat de la nova instal·lació. El 1979 la plantilla havia arribat a 920 treballadors. L'empresa va tancar definitivament les portes el 1991.

La fàbrica Burés fabricava els coneguts llençols "El Burrito Blanco".

La **Colònia Serramalera (Can Serra)**: La colònia de Can Serra era una colònia de petites dimensions, formada per una fàbrica de pisos amb parets de pedra, un bloc d'habitatges plurifamiliars per als obrers, una mica apartats de la fàbrica, i una torre per als propietaris. El nom de can Serra prové de l'escurçament del nom del fundador de la colònia, Joan Serramalera.

Es va construir a partir de 1872, però es va fer en diverses etapes per problemes econòmics. Primer es va comprar la concessió d'aprofitament de l'aigua per part de Marià Calsina, casat amb la pubilla de Can Padró, i després la presa i els terrenys per fer una fàbrica de teixits de cotó i els canals d'entrada i sortida per a una turbina. La construcció la va fer Joan Serramalera que va comprar tot l'anterior a Marià Calsina. El nou propietari va construir la fàbrica i unes vivendes pels obrers al costat mateix. També va construir la seva torre. Les greus dificultats econòmiques, que van persistir durant anys, va fer que l'empresa canviés de socis i amos diverses vegades i que la fàbrica estés contínuament hipotecada i endeutada. Un dels prestamistes que va socórrer a Serramalera va ser el seu veí Esteve Burés. L'any 1934 va patir un gran incendi. La fàbrica va contenir activitat industrial fins al 1992.

### **Annex 3: Assistència i Proselitisme de l'Església a colònies:**

No gaires anys després de l'establiment de les primeres colònies es van començar a establir, en els pobles propers a aquelles, diverses ordres religioses amb finalitat assistencial, però també per poder fer proselitisme entre els seus pobladors. Així es van establir:

**Els Claretians missioners de L'immaculat Cor de Maria** s'establiren a Solsona l'any 1878, i a Berga a 1907. En aquests dos llocs es van encarregar de les escoles de les colònies, de fer labor assistencials als malalts i gen gran. Assistien a les mares amb nadons i es feien càrrec de les guarderies i llars d'infants. També feien tasques d'ajut al metge en les seves visites a fàbrica, i algunes tasques d'infermeria.

A Berga també es van instal·lar a 1897 **les Germanes dels Ancians Desemparats**, amb la qual cosa a partir d'aquest moment es van haver de repartir certes tasques amb els Claretians.

A 1925 a Puig-reig, i a petició dels amos de Can Pons i Can Prat i Mata i dels altres fabricants de la zona, **les Germanes Franciscanes de la Nativitat de Nostra Senyora** es van situar a la localitat i van fundar l'Hospital de Sant Josep.

**Les Germanes de St. Joan Baptista de la Salle** s'instal·len a Gironella, a la Pobla de Lillet i a Puig-reig, a 1924.

**Les Germanes Dominiques de l'Anunciata** funden cases i escoles a L'Atmella de Merola, Cal Vidal, Cal Pons i altres indrets.

Fundacions assistencials, com **les Carmelites Missioneres** funden casa a Gironella el 1908 i a Berga el 1909.

**Les Serventes del Sagrat Cor de Jesús**, arriben a la Colònia Rosal l'any 1929; aquestes van néixer a Vic l'any 1891 i es van dedicar exclusivament al servei directe del món obrer (guarderies, residències, menjadors.....).

## **Annex 4: Organismes oficials que es creen per establir o millorar les prestacions del treballadors (amb comentaris):**

A 1883 es crea la **“Comisión de Reformas Sociales”** per iniciativa del govern liberal de Posada Herrera. La participació dels treballadors en les deliberacions va ser escassa pel rebuig del sindicalisme anarquista i socialista, per considerar-lo una mostra de reformisme burgès. Sobre tot hi col·laboren associacions mútues o cooperatives associades al “krausisme” o al catolicisme social. Els empresaris es van mostrar indiferents. Però, com a mínim va representar el reconeixement de que hi havia “un problema social”.

A 1903 es crea el **“Instituto de Reformas Sociales” (IRS)**, que tenia l’objectiu d’impulsar la legislació social i vigilar la seva aplicació. Va fomentar la creació de germandats i “montepios” a partir del “diàleg social” entre treballadors i empresaris. Tant els empresaris, com els treballadors, sols representats per la UGT i els sindicats catòlics, van donar-li escassa importància. L’IRS es va dissoldre a 1920.

A 1900 es va crear **l’assegurança voluntària d’accidents de treball**, i a 1908 **la jubilació voluntària obrera**. A 1908 es crea el **“Instituto Nacional de Previsión”** que fomenta l’afiliació voluntària a una mútua o caixa d’estalvis. L’Estat subvencionava amb un import igual a la contribució prèvia del treballador. Les prestacions es calculaven a partir de les contribucions dels afiliats.

Per un Real Decret de 29 de juliol de 1917 s’impulsa a cercar els mitjans més adients per a la implantació de les **Assegurances Socials amb caràcter obligatori**, de forma gradual. A partir d’aquí s’intenta fomentar el **“Retiro Obrero Obligatorio”** finançat sols per l’Estat i els empresaris. Aquests si oposen frontalment.

Durant la Dictadura de Primo de Rivera es frustraven diversos projectes, per oposició de la patronal i la manca de voluntat del govern.

Amb la Segona República, s’amplien els riscos coberts, els grups beneficiats i la financiació estatal. S’estableixen: **L’assegurança obligatòria de maternitat (1931)**, **l’assegurança voluntària d’atur (1931)**, i **l’assegurança obligatòria d’accidents de treball (1932)**.

## Annex 5. Lleis sobre colònies amb comentaris:

**Llei de 21 novembre de 1855:** sobre establiments de colònies agrícoles. Basant-se en aquesta llei, la primera colònia, instal·lada a l'Alt Llobregat, de que es té notícia és la colònia Rosal, establerta l'any 1858 que es va inscriure d'una manera peculiar: "*Instituto de Beneficiencia Agrícola Industrial*". Altres indústries la van seguir. Com a conseqüència, cap a 1861, es pot apreciar una disminució sensible de l'indústria del Maresme, mentre que es nota un augment en la de l'interior. A Vilassar de 5 empreses de filats (2040 pues) a 1850 i 35 de teixits (1073 telers manuals) el mateix any; l'any 1861 es passa a una de filats (360 pues) i 14 de teixits (414 telers manuals i 87 mecànics).

**Llei 11 juliol de 1866:** Per al foment de la població rural. Aquesta llei concedia beneficis, drets i exempcions als qui establissin "caseries". L'article tercer disposava que: "*no se impondrà contribucion alguna a los edificios que formen la caseria, ni a los que se construyan para cualquier profesión, industria u oficio, asi como tampoco a los que vivan en ellos*". L'exempció seria de 15 anys de durada quan la distància entre l'establiment i el poble més pròxim fos de 2 a 4 km, de vint anys si fos de 4 a 7 km i 25 si fos de més de 7 km (les distàncies es prenen des de l'extremitat del poble, no del centre). Els beneficis d'aquesta llei també incloïen la llicència gratuïta d'armes i l'exempció del servei militar per als pobladors.

**Llei del 3 d'agost de 1866:** complementa l'anterior fent incidència en els beneficis i exempcions de la llei d'aigües (art.270). Aquest article 270 deia: "*los mecanismos y establecimientos Industriales que dentro de los rios o en sus riberes aprovechen el agua como fuerza motriz, estaran exentos de contribución durante los 10 primeros años*". Això va comportar certs problemes a les fàbriques que utilitzaven la força hidràulica junt a les màquines de vapor, ja que la utilització d'aquestes no comportava cap exempció.

**Llei de 29 de maig de 1868:** concedia l'exempció del pagament de l'impost de translacions de domicili a les vendes de finques destinades a colònies agrícoles i a la seva transmissió per causa de successió.

**Llei de 3 de juny de 1868:** aquesta refonia les prescripcions de les anteriors i declarava derogades les disposicions que s'hi oposessin. És la que d'una forma més precisa legislava sobre el sentit de les colònies. L'article primer disposava: "*los que construyan una o mas cases en el campo, o hagan en él otras edificaciones con destino a la agricultura o a otra industria* (aquí ja s'especifica la possibilitat de les colònies industrials, encara que les mineres no hi eren compreses), *los que las habiten, las*

*industrias, profesiones u oficios que en ella se establezcan, y las tierras que les estuvieran afectas y que no excedan de 200 Ha., disfrutaran de las exenciones y ventajas que se expresan....segun la distancia de la casa o edificación a la poblacion más inmediata". L'article 5è concedia, gratuïtament, l'ús d'armes als propietaris que visquessin en les finques incloses en aquesta llei: "como igualmente a los administradores y mayordomos, mayores, capataces y demas personas de la finca que a juicio del propietario y de la autoridad de la poblacion más próxima inspirasen completa confianza". L'article 6è disposava: "los hijos de propietarios, administradores, mayordomos que viviesen en la finca rural beneficiada por la presente ley, los de os arrendatarios o colonos y los de los mayores y capataces, a quienes cupiere la suerte de soldados despues de dos años de residencia en la misma finca, seran destinados a la segunda reserva. Igual ventaja disfrutaran los demas mozos sorteados despues de llevar 4 años consecutivos de habitar en la caseria, si les cayera la suerte de soldados". "Más si durante el tiempo que les tocara servir en el ejercito activo fuesen despedidos de la finca o voluntariamente pasasen a otro sitio que no disfrute de los beneficiós dispensados por la presente ley, extinguiran el tiempo que les faltase de Servicio militar como si hubiesen hasta entonces estado en las filas.*

Així si els amos tenien l'exempció fiscal que concedia l'Estat a les colònies, els treballadors també es beneficiaven de l'exempció de quintes pel servei militar.

L'article 26 de l'esmentada llei disposava que: "*los propietarios que aspiren al disfrute e los beneficiós dispensados por la presente ley, acudiran al alcalde del distrito municipal donde radique la finca o fincas, con una sol·licitud al gobernador de la provincia expresando la siyuación, cabida y linderos, estado, classe de cultivos, si los hubiere, y contribución que a la sazón pagasen los terrenos que sean materia del procedimiento oficial". El governador en el terme d'un més emetria veredictes.*

**Llei de 24 juliol de 1873:** regulava el treball a les fàbriques. Cal remarcar que a 1869 s'havia fundat el sindicat textil Les Tres Classes de Vapor. Aquesta llei, la majoria de les disposicions de la qual serien obligades per la restauració, especificava els 10 anys com l'edat mínima per el treball, la jornada de 5 hores per als menors de 13 anys i les nenes de 14; la de 8 hores per als nois de 13 a 15 anys i les noies de 14 a 17, i prohibia el treball nocturn per als joves menors de 15 anys i les noies de 17 "*en los establecimientos que se emplean motores hidraulicos o de vapor". Es considerava que la nit començava a les 8,30. Establia les bases per a l'escolarització mínima i l'assistència mèdica.*

## **Annex 6: Lleis laborals que van a afectar als treballadors i empresaris de les colònies.**

**-Llei de 23 de juny de 1873 (1ª República): Llei Benot. Ministre de Foment: Llei sobre Accidents de Treball:** Regula el treball de nens en fàbriques i tallers, prohibint-lo a menors de 10 anys, reduint, a més, la jornada dels menors de 15 anys i de les dones menors de 17 anys.

**-Llei de 26 de juliol de 1878:** Regula i prohibeix als nens i nenes, els treballs d'equilibri, força i dislocació.

**-Llei de 30 de gener de 1900:** Acta de compensació dels Treballadors. Llei d'accidents de treball.

**-Llei de 13 de març de 1900:** Regulació per llei del treball de dones i nens.

**-Llei de 28 de juliol de 1900:** Reglament d'accidents de treball.

**-Llei de 2 d'agost de 1900:** Aprovació del catàleg de mecanismes preventius dels accidents de treball (Gasetta del 4 d'agost).

**-Llei de 5 d'agost de 1900:** Reial Ordre creant el Llibre registre d'Accidents.

**-Llei de 27 d'agost de 1900:** Reial Ordre sobre Societats d'Assegurances contra Accidents de Treball.

**-Llei de 30 d'agost de 1900:** Reial Ordre sobre elaboració d'Estadístiques d'Accidents.

**-Llei de 10 de novembre de 1900:** Llei per a la Creació i Desenvolupament d'Associacions Mútues d'Assegurances contra Accidents de Treball.

**-Llei de 2 de juny de 1902:** Aprovació d'elements preventius a incorporar en les Ordenances Municipals.

**-Llei de 26 de juny de 1902:** Fixació de la jornada de treball per a dones i nens, sempre menor d'11 hores per dia.

**-Llei de 25 de gener de 1908:** Classificació de les indústries i dels treballs prohibits a menors de 16 anys i dones menors d'edat.

**-Llei de 26 de febrer de 1908:** Reial Ordre per la que s'obliga a notificar l'Accident de Treball produït en termini reglamentari.

**-Llei d'11 de juliol de 1912:** Prohibició del treball nocturn en tallers i fàbriques, a les dones.

**-Llei de 3 d'Abril de 1919:** Establiment de la Jornada Laboral de 8 hores de treball amb un màxim de 48 hores setmanals.

**-Llei del 10 de gener de 1922:** Regula actuacions en cas d'accidents de treball.

**-Llei de 29 de desembre de 1922:** Reial Decret que aprova el nou Reglament d'Accidents de Treball.

**-Llei de 29 d'abril de 1924:** S'autoritza al govern per ratificar els Convenis Internacionals referents al treball de dones i menors,

**-Llei de 15 d'agost de 1927:** Es regula el descans nocturn de la dona obrera.

**-Llei d'1 de juliol de 1931:** Nova fixació de la Jornada Laboral en un màxim de 8 hores diàries o 48 hores setmanals.

**-Llei de 31 de novembre de 1931:** Llei de Contracte de Treball.

## **Annex 7: Com finalitzaven els conflictes a colònies.**

Com exemples significatius em limitaré a apuntar algunes de les maneres en que acabaven les vagues, únics conflictes sobre els que hi ha informació, totes referides a fàbriques tèxtils localitzades en la comarca del Bages o en les comarques properes, i extretes dels informes del *“Instituto de Reformas Sociales”* de la *“Dirección General del Trabajo e Inspección”*: *Estadística de huelgas*:

-*“Finalizó el conflicto por intervención del Gobernador”*

-*“Finalizó el conflicto por intervención de la “Junta Local de Reformas Sociales”, conciliando los intereses de las partes”.*

-*“Finalizó el conflicto con la ayuda de la “Comisión Mixta” presidida por el alcalde”.*

-*“Se hicieron gestiones entre patronos y obreros”.*

-*“Los patronos de la industria textil se hicieron solidarios con el fabricante hasta que se normalizaron los trabajos. Algunos obreros fueron procesados por coacción”*

-*“Admisión de los obreros despedidos. El Gerente de la fábrica espontáneamente satisfizo a los huelguistas los jornales perdidos por ocasión de la huelga”.*

-*“Los patronos aceptaron la jornada de trabajo y concedieron parte del aumento solicitado”.*

-*“Siete obreros fueron substituidos”.*

-*“Nueve huelguistas no fueron admitidos al trabajo”.*

-*“La huelga revistió carácter tumultuario, interviniendo la fuerza pública. Solamente la mitad de los huelguistas fueron admitidos al trabajo, por considerarlos suficientes a las necesidades de la industria”*

Com es veu en les mostres consignades, que són poques, però representatives, els conflictes acabaven:

- a) Mostrant l'empresari un paternalisme autoritari, acceptant les peticions dels treballadors.
- b) Per la intervenció i mediació de diferents autoritats o estaments locals a fi d'arribar a acords i evitar la propagació del conflicte en l'espai i el temps.
- c) Amb la sanció o exclusió del treball dels possibles caps i segurament dels treballadors “mal vistos” pels encarregats o el majordom.
- d) En el casos més extrems amb la intervenció directa i fins i tot violenta de les autoritats provincials amb la utilització, si calia, de la força pública.



## **Annex 8: Procés Tèxtil. Explicació del termes utilitzats en el treball.**

### **Tèxtil: Introducció.**

La paraula **tèxtil**, s'aplica a tota classe de teles fabricades per mitjà de trama i urdit, o bé per a gèneres de punt. Per a la seva fabricació es necessita fibres. Fins al segle XX eren quatre les fibres usades: el cotó i el lli, que provenen de plantes; i la seda i la llana, que són fibres animals.

Per a Catalunya la indústria tèxtil va significar l'entrada a la revolució industrial, aprofitant l'energia dels rius centrals del Principat, especialment del Llobregat, el Ter i el Cardener, instal·lant-hi colònies industrials tèxtils al llarg de tot el seu curs.

### **La Filatura: Definició i tipus.**

És la transformació de les fibres tèxtils en fils.

**Les fibres** són multifilaments de llargada variable. Les d'origen animal i vegetal són més aviat curtes. Per a convertir-les en fil cal disposar-les de manera que formin un conjunt prou prim, llarg i resistent per a poder-lo teixir sense que es trenqui, això és especialment important. Aquest procés se'n diu filatura. Mitjançant la filatura, les fibres es retorcen sobre elles mateixes i queden enllaçades, cosa que permet obtenir un fil prou llarg per a fer-ne la tela.

Cada tipus de fibra rep un tractament específic que depèn de la seva procedència i les seves característiques. En general, en la filatura de les fibres naturals se segueixen els passos següents:

- Netejar les fibres.
- Pentinar-les perquè quedin paral·leles.
- Estirar, torçar i cargolar les fibres.

Aquestes diverses operacions es fan en màquines adaptades a les fibres treballades.

Per tant, existeixen diversos tipus de filatura:

**-La filatura del cotó** o de fibres curtes, que tracta el cotó des de la matèria bruta fins el fil, ja sigui segons el cicle de cardat (fils gruixuts) o segons el de pentinat (fils fins i resistents, com, per exemple, el fil de cosir);

**-La filatura de la llana**, o filatura de fibres llargues, pentinat o semi-pentinat, les matèries estan en forma de cintes, havent estat fetes les primeres operacions en els pentinatges. Contràriament, en el cicle cardat, la filatura utilitza moltes matèries de recuperació i les transforma a partir del seu estat brut;

**-La filatura del lli** que s'alimenta amb la filosa de lli espadat. El fil es fabrica en màquines filadores en sec (fils grossos) o en moll (fils fins);

## La Filatura: Etapes del procés.

La filatura és el procés amb el qual a partir de fibres i filaments podem obtenir el fil. Dins d'aquest procés podem distingir altres tipus de processos. Aquests processos són:

L'**obertura**. Generalment les fibres i els filaments arriben premsats i empaquetades en forma de bales o floques. La finalitat d'aquest procés és la neteja d'aquestes bales, ja que els paquets tenen un alt contingut de substàncies no aptes per el fil, que en un procés futur es podria comportar de manera diferent. Aquest procés el fa una màquina anomenada: Obridora de bales.

El **cardatge**. La finalitat d'aquest procés és individualitzar les fibres, tornar a netejar-les d'impureses i obtenir un vel on les fibres estiguin orientades longitudinalment. D'aquest procés surt la cinta de carda que es recull en uns recipients cilíndrics anomenats bots.

La **preparació**. Aquest procés té com a finalitat fer una paral·lelització definitiva de les fibres. Per fer aquests processos s'utilitza l'estiratge. Es fa en dues parts:

-**El manual**, que és la preparació gruixuda, on mitjançant un procés d'estiratge es fa un estirament a la cinta de cardar. Després d'això obtindrem la veta de manual. Aquest procés es fa en la fileta.

-**La metxera**, o preparació fina, en aquest procés s'aprima la veta de manual i obtenim la metxa. Durant aquest procés, la metxa té molt poca consistència, per això es fa una petita torsió per ajudar a que la metxa tingui més consistència. Aquest procés es realitza en la Metxera.

-La **filatura**. És el procés final de la Filatura. Aquí és on es transforma la metxa en el fil mitjançant l'estirament i la torsió. La màquina encarregada de fer això s'anomena contínua d'anells. Aquest procés es fa en tres parts:

-Primer procés. La metxa es desenrotlla i és introduïda en el grup d'estiratge.

-Segon procés. S'estira la metxa.

-Tercer procés. En aquest es fa una torsió al mateix temps que es bobina.

-El **bobinatge**. Això consisteix a enrotllar el fil en uns tubs de cartó o de plàstic.

## El Tissatge, formació i tipus de teixits.

Després de filar, un cop tenim els fils prou estirats i retorçats, amb el gruix i la resistència necessaris, cal iniciar el procés tèxtil.

El tissatge és el procés d'elaboració de teixits i peces de roba a partir de fils. Els teixits convencionals, anomenats plans o de calada, es formen encreuant dos conjunts de fils:

- Els **fils d'ordit**, disposats longitudinalment, que determinen la llargada i l'amplada de la peça de roba.

- Els **fils de trama**, que s'entrellacen transversalment amb els d'ordit.

Els teixits es caracteritzen també per la densitat, que és el nombre de fils per centímetre de teixit, i pel lligament, que és la manera com s'entrecreuen els fils d'ordit i de trama.

Existeixen realment dos tipus de teixits:

-*El teixit a la plana*, també anomenat de calada, que consisteix en uns lligaments formats per dues sèries de fils, aquestes sèries formen un angle de 90º entre si i s'enllacen per sobre i per sota una de l'altre formant així una tela.

-En els *teixits de punt* el lligament és format per un fil continu que s'enllaça amb si mateix fent bucles.

Sols parlaré dels primers, ja que aquests eren el que es van fabricar a la fàbrica de la Bauma durant els temps considerats en el treball. En l'última época es van fabricar teixits especials i també de gènere de punt.

### **Els Teixits a la Plana.**

Es divideixen en tres tipus (per l'entrellaçat de la trama amb l'ordit):

**Tafetà** : la trama passa alternativament per sobre i per sota de cada fil o conjunt de fils en què es divideix l'ordit, a manera d'un senzill enreixat.

**Sarja**: l'ordit es divideix en sèries curtes de fils (de tres, quatre o cinc), dels quals només un cobreix la trama en la primera passada i el següent fil a la segona passada, etc.

**Ras o setí** : els fils de l'ordit es divideixen en sèries grans (de cinc a vuit sèries). D'aquests fils, cadascú només cobreix la trama en la primera passada, a la següent, el tercer saltant un i així successivament. D'aquí resulta que, tenint l'ordit pocs enllaços amb la trama i sent aquesta de seda, la superfície del teixit apareix brillant. Per això rep també el nom de *setí* .

### **Operacions prèvies al Tissatge.**

Abans de poder teixir el fil per obtenir la tela de la roba hi ha quatre operacions prèvies:

-**L'ordit**. Primera operació, consisteix a reunir una sèrie de fils ordenats, plegats de manera paral·lela i amb una llargada establerta damunt dels plegadors. Per aquest procés s'utilitza l'ordidor. L'ordidor consta de dos parts bàsicament, una fileta i un capçal plegador.

-**L'encolatge**. Per evitar que els fils es trenquin a causa del grans fregaments, el fil és impregnat d'una pel·lícula de cola que li dóna més resistència. Per aquest procés s'utilitza l'encoladora.

-**Passat i nuada**. El passat consisteix a fer passar el fil passi per tots els dispositius del teler i la nuada, en lligar l'última part del fil amb un fil nou per evitar passar el fil una altra vegada pel teler.

### **Operació de Tissatge.**

És la part més important de tot el proces industrial. En aquest procés es fan els lligaments del fils amb la finalitat d'obtenir la tela. La màquina utilitzada és el teler i el seu funcionament consisteix en passar la trama, que es un fil a través del ordit, que són una sèrie de fils ordenats transversalment.

## El Repàs.

Consisteix en un control de qualitat per comprovar que la tela que s'ha fet surt en un bon estat de qualitat.

## Els Acabats.

**Els acabats** són les operacions que faciliten la conservació i modifiquen el color i la textura natural dels teixits per fer-los millors i més atractius al consumidor.

**El procés de tintar** consisteix a donar color al fil o a la tela mitjançant colorants. Aplicació de tint als teixits

**Blanqueig:** les fibres naturals, com ara la llana i el cotó, necessiten moltes vegades un tractament químic previ, anomenat blanqueig, que consisteix a descolorir-les per unificar el color natural, ja que pot tenir diferents tonalitats.

**L'estampació** consisteix a aplicar dibuixos de colors sobre una tela. El resultat ha de ser inalterable, per això els colorants han de mantenir el seu color original, no s'han de diluir amb l'acció de l'aigua, han de ser estables als efectes del sol i han de resistir l'acció de l'aigua calenta.

En l'estampació al motlle es fa servir un motlle que té un dibuix gravat en relleu. El més corrent és l'estampació amb cilindre.

**Altres tractaments:** Tradicionalment, els fils o les teles d'origen natural reben uns acabats determinats per millorar-los, com ara l'aprest, que és un tractament que abans es feia principalment amb midó i que actualment es fa amb productes químics; l'objectiu d'aquest procés és fer el teixit més consistent.

La majoria de teixits reben un seguit de tractaments específics per millorar-los, fer-los més variats i amb propietats noves.

Els acabats següents són una mostra de la varietat de tractaments que poden rebre els teixits:

**1- tractament antiestàtic** s'aplica a teixits i catifes amb productes que faciliten la conductibilitat elèctrica de la superfície, per impedir que s'acumulin càrregues estàtiques al teixit.

**2- La impermeabilització** és un tractament dels teixits que, mitjançant agents hidròfobs, aconseguen un efecte de lliscament quan plou, sense reduir la permeabilitat de l'aire.

**3- El tractament antiarrugues** redueix la tendència a l'arrugament durable i ajuda el teixit a recuperar-se. Tots els articles tèxtils s'arruguen en major o menor mesura. Com més rígida és una fibra, més difícil és que es recuperi després d'arrugar-se i, al contrari, com més flexible és, més fàcil és eliminar-ne les arrugues.

**4- El tractament antiarnes** evita els efectes de les arnes a les peces de llana de manera permanent.

**5- El tractament ignífugant** intenta reduir al màxim la inflamabilitat dels teixits. La majoria dels teixits es poden cremar, per això la investigació en indústria tèxtil s'adreça a aconseguir tractaments específics contra aquesta capacitat de cremar.

**La Confecció.**

La confecció consisteix a fer les peces de vestir d'acord amb uns paràmetres, i pot ser artesanal o industrial. La confecció artesanal és la que fa peces de vestir úniques, adaptades a les mides de les persones que les han de portar. La confecció industrial és la fabricació de moltes peces sota unes condicions determinades que permeten abaratir-ne el preu. Actualment, la confecció es troba íntimament lligada al concepte de moda, que, a la vegada, està íntimament lligat al disseny.

**El Disseny.**

El disseny és l'elaboració del projecte des del moment en què es fabrica el fil o la tela fins a la confecció del vestit. El món de la moda depèn dels dissenyadors que marquen les pautes de la roba anomenada «prêt-à-porter», o adaptació dels models d'alta costura a la producció industrial.

**Els Patrons.**

El patró és la representació gràfica de les diverses parts que formen una peça de vestir, seguint un disseny previ, per tallar-les i cosir-les. En la confecció artesanal, les peces tenen les mides de la persona que les ha de portar.