





CENTRE DE RECURSOS PER A L'APRENTATGE I LA INVESTIGACIÓ  
(CRAI)

MEMÒRIA D'ACTIVITATS 2006

EDICIONS INSTITUCIONALS



CENTRE DE RECURSOS PER A L'APRENTATGE I LA INVESTIGACIÓ  
(CRAI)

MEMÒRIA D'ACTIVITATS 2006

**Publicacions i Edicions**



UNIVERSITAT DE BARCELONA



---

Edita:  
Universitat de Barcelona

Rector:  
Màrius Rubiralta i Alcañiz

---

© Universitat de Barcelona

Edició:  
Publicacions i Edicions de la Universitat de Barcelona

Dipòsit legal: B-30990-2007

---

## Sumari

1. Presentació .....	11
2. Estructura i funcionament.....	15
2.1 Organigrama .....	15
2.2 Grups de treball .....	15
2.2.1 Difusió .....	15
2.2.2 Dipòsit digital.....	16
2.2.3 Estadístiques .....	16
2.2.4 Formació d'usuaris .....	16
2.2.5 Projecte SIRID (Servei de Recursos d'Informació per a la Docència) .....	16
2.2.6 Web del CRAI .....	17
2.3 Comissió de Biblioteques .....	17
3. Col·leccions .....	21
3.1 Gestió de la col·lecció .....	21
3.2 Increment del fons.....	21
3.2.1 Adquisicions .....	21
3.2.2 Donatius.....	21
3.2.3 Intercanvi .....	22
3.3 Col·leccions especials .....	22
3.4 Col·leccions digitals.....	23
3.5 Dipòsits digitals .....	23
3.5.1 Dipòsit digital de la UB.....	23
3.5.2 Externs .....	23
3.6 Processament tècnic .....	24
3.6.1 Fons modern .....	24
3.6.2 Fons antic.....	24
3.6.3 Increment del fons al catàleg .....	24
3.7 Emmagatzematge.....	25
4. Serveis .....	29
4.1 Consultes al catàleg .....	29
4.2 Atenció en sala .....	29
4.3 Préstec.....	30
4.4 Préstec interbibliotecari.....	31
4.5 Formació d'usuaris .....	31
4.6 PaB: «Pregunteu al bibliotecari».....	32
4.7 Suport a la docència.....	32
4.8 Suport a la recerca .....	33
5 Difusió .....	37
5.1 Web .....	37
5.2 Exposicions .....	37
5.3 Participació en exposicions .....	38
5.4 Documents per a publicacions impreses i audiovisuals.....	40
5.5 Campanyes de difusió .....	41
5.6 Visites .....	41
5.7 Seminaris i jornades .....	42
5.7.1 Participació del personal del CRAI .....	42
5.7.2 Assistència .....	42
5.8 Notícies .....	42
5.9 Publicacions del personal del CRAI.....	42

## Sumari

---

6. Dades econòmiques .....	47
7. Cooperació .....	51
7.1 CBUC .....	51
7.1.1 Grups de treball de catalogació .....	51
7.1.2 Implementació de Corinthian .....	51
7.1.3 Dipòsits-e .....	52
7.1.4 Gestors de referències bibliogràfiques .....	52
7.1.5 Pla de contingència per als HP3000 .....	52
7.1.6 Préstec interbibliotecari .....	52
7.1.7 Referència virtual .....	52
7.1.8 RelectroPlus .....	52
7.1.9 SFX-Metalib .....	53
7.2 REBIUN .....	53
7.3 Xarxa Vives d'Universitats .....	53
8. Infraestructures .....	57
8.1 Locals .....	57
8.2 Equipaments .....	57
9. Recursos Humans .....	61
9.1 Dades generals .....	61
9.2 Formació del personal i assistència a congressos i reunions .....	61
9.3 Concursos, trasllats, etc. ....	61
9.4 Becaris .....	62
10. Planificació i qualitat .....	65
10.1 Pla estratègic 2006-2009 .....	65
10.2 Objectius 2006 .....	65
10.3 Avaluació AQU .....	65
11. Resum estadístic .....	69



# 1

## PRESENTACIÓ



# 1 Presentació

El 2006 ha estat un any ple de dinamisme i activitat per al Centre de Recursos per a l'Aprenentatge i la Investigació (CRAI) de la Universitat de Barcelona. Aquesta memòria pretén deixar-ne constància escrita. Entre les diverses activitats i actuacions que s'han dut a terme, volem destacar-ne especialment tres, cadascuna de les quals pertanyent a un àmbit diferent: el procés d'avaluació i la preocupació per la qualitat; el nou web i, en tercer lloc, la inauguració de la Biblioteca de Filosofia, Geografia i Història. Tot seguit les comentarem amb una mica més de detall.

El procés d'avaluació s'ha iniciat el febrer de 2006, i ha suposat un exercici d'autoavaluació sobre els punts forts i febles dels nostres serveis de biblioteca, i s'ha enllestit al cap d'un any amb l'aprovació d'un pla de millores (a l'apartat 10.3 en trobareu més detalls). Pel que fa al nou web, cal ressaltar que ha estat el resultat de molts mesos de treball coordinat de moltes persones, cosa que ha comportat transferir més de 3.000 pàgines d'informació i que ha suposat un salt qualitatiu respecte de l'anterior web tant des del punt de vista intern (ara s'utilitza un gestor de continguts) com per als usuaris, ja que es proposa ser el punt únic d'accés per a tots els recursos i serveis del CRAI (a l'apartat 5.1 en trobareu més detalls). Finalment, en el capítol d'obres, s'ha de destacar que, durant l'estiu de 2006, les facultats de Filosofia i de Geografia i Història s'han traslladat del campus de Diagonal al centre de la ciutat, concretament al carrer de Montalegre. Això ha comportat que el fons de geografia i història de l'antiga Biblioteca d'Humanitats i el fons de la Biblioteca de Filosofia han estat traslladats a la nova seu, amb la qual cosa han passat a formar la Biblioteca de Filosofia i Geografia i Història. Això ha suposat no tan sols una operació de selecció i organització del fons, sinó també la creació d'un nou equip de bibliotecaris (a l'apartat 8.1 en trobareu més detalls).

La memòria del CRAI recull les activitats que s'han dut a terme en un any natural. A diferència de les memòries de la Universitat o de les facultats, que s'organitzen per cursos acadèmics, ha semblat més oportú agrupar les activitats per anys naturals, ja que la gran majoria de dades estadístiques que es recullen i que se sol·liciten per part dels organismes oficials parteixen d'aquesta base.

La memòria s'estructura en nou apartats, que abasten l'estructura i el funcionament del CRAI; el desenvolupament de la col·lecció; els serveis (atenció a sala, préstec, formació, etc.); la difusió (web, exposicions, publicacions, etc.); les dades econòmiques; la cooperació; les infraestructures; els recursos humans, i la planificació i qualitat. Finalment, inclou també un resum estadístic.

No podem oblidar que, en darrer terme, les activitats les fan les persones, no pas les organitzacions a les quals pertanyen. És per això que volem reconèixer a tot el personal del CRAI la seva implicació i participació en les diferents tasques i accions que es recullen en aquesta memòria.

Ernest Abadal

Adjunt al Vicerectorat de Política Docent per a Sistemes d'Informació i Documentació

Montse Playà

Directora del CRAI



# 2

## ESTRUCTURA I FUNCIONAMENT

- Organigrama
- Grups de treball
- Comissió de Biblioteques



## 2 Estructura i funcionament

### 2.1 Organigrama

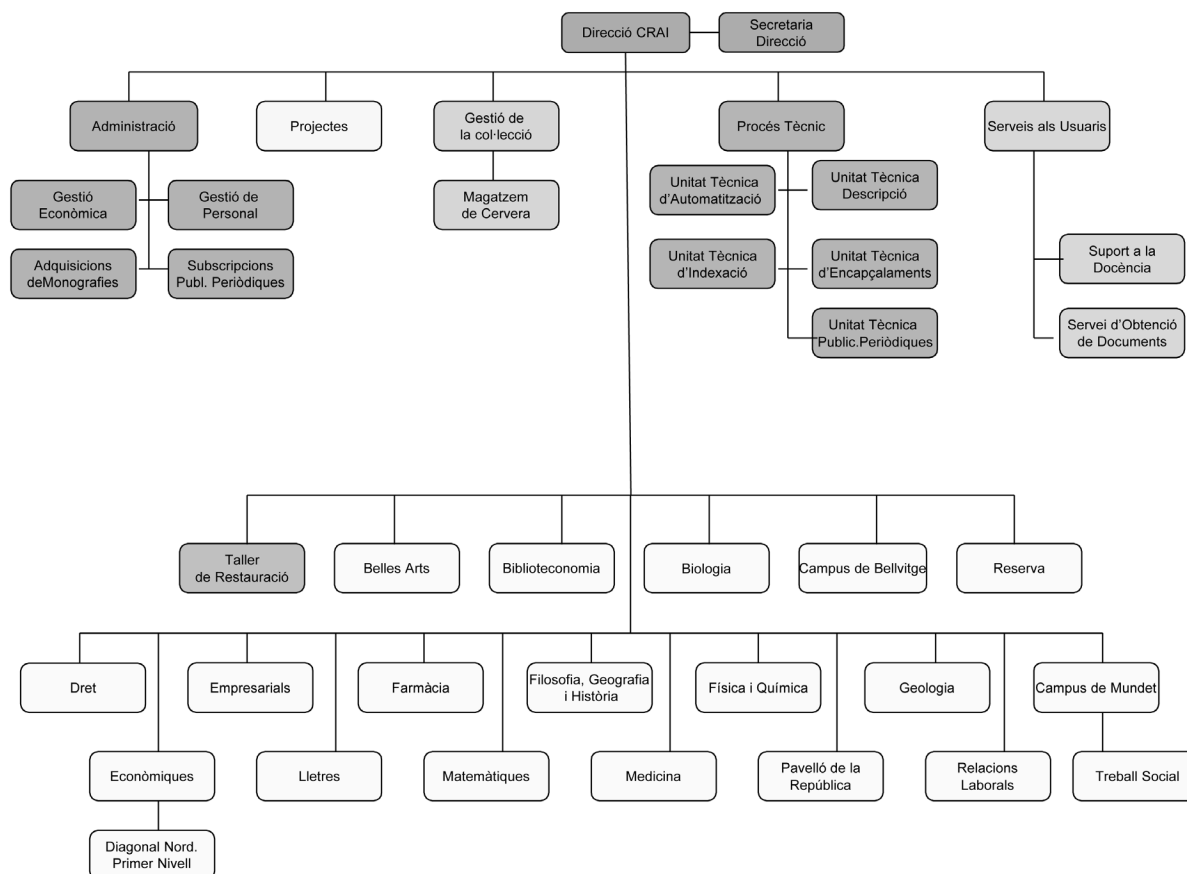


Figura 1. Organigrama del CRAI

Durant el 2006 s'ha creat la figura del gestor de la col·lecció, que assumeix bàsicament la funció de coordinar amb els caps de biblioteca la racionalització del fons documental per tal de posar a l'abast dels usuaris del CRAI una col·lecció coherent, actual, sense duplicitats de títols i que cobreixi els interessos d'estudi, docència i recerca dels nostres usuaris.

## 2.2 Grups de treball

### 2.2.1 Difusió

Coordinació: Laura Miró i Judit Casals (Unitat de Projectes).  
 Membres: Esther Acereda (Lletres), Carles Benítez (Dret), Josep Coll (Lletres), Adelaida Ferrer (Empresarials), Montserrat Garrich (Filosofia, Geografia i Història), Isabel Magdaleno (Relacions Laborals), Maria Manadé (Belles Arts), Lúdia Martínez (Pavelló de la República).

Aquest grup de treball, amb caràcter estable, té com a objectiu principal promocionar i difondre els serveis que

ofereix el CRAI. Les prioritats principals per a l'any 2006 han estat augmentar la visibilitat de les biblioteques dins i fora de la UB i crear i potenciar una imatge institucional «CRAI» comuna i homogènia en totes les biblioteques. Els seus dos àmbits principals d'actuació són la redacció de les notícies del CRAI i el disseny i l'elaboració de material promocional (vegeu l'apartat 5.5 Campanyes de difusió).

Així mateix, a banda d'aquestes actuacions se n'han dut a terme d'altres, com ara l'elaboració d'un model de senyalització de revistes amb accés electrònic; la redacció del text de la Carta de serveis per tal que fos aprovat per la Comissió de Biblioteques i també s'ha elaborat un document que recull la normativa resumida del préstec de portàtils.

Tots aquests models i productes s'han col·locat a la intranet per tal que el personal en pugui disposar lliurement. Pel que fa a l'elaboració dels productes, se segueix sempre la imatge corporativa de la UB i s'intenta, així mateix, dotar els materials que es posen en circulació d'un sentit d'uniformitat per mitjà del disseny.

## 2 Estructura i funcionament

### 2.2.2 Dipòsit digital

Membres: Domingo Iglesias (Àrea de Tecnologies), Judit Casals (Unitat de Projectes), Adelaida Ferrer (Unitat de Procés Tècnic, fins al 30/09/2006), Àngels Bonsón (Unitat de Procés Tècnic, a partir de l'1/10/2006).

Durant tot l'any 2006 s'ha treballat des de la Unitat de Projectes i l'Àrea de Tecnologies en la implementació d'un dipòsit digital institucional amb l'objectiu de proporcionar a la Universitat i als seus membres un lloc on publicar en format digital i amb accés obert les publicacions derivades de l'activitat docent, investigadora i institucional del professorat i d'altres membres de la comunitat universitària.

S'ha treballat, així mateix, en la instal·lació del programari DSpace i la seva adaptació a Oracle. També s'han adaptat i traduït al català les interfícies d'usuari i les d'administrador i editor.

D'altra banda, s'han definit les polítiques de dipòsit i de formats de preservació. Així, pel que fa a les polítiques sobre drets d'autor, s'ha decidit adoptar, per tal de regular aquests drets, les llicències Creative Commons. També s'ha determinat que l'estructura del dipòsit sigui temàtica i s'ha dividit en grans apartats: Docència, Institucional i Treballs d'alumnat.

S'ha efectuat una revisió legal i s'ha procedit a redactar un avís legal d'acord amb la Llei de protecció de dades de caràcter personal. També s'ha incidit en l'establiment d'un procediment de treball intern per revisar els documents.

### 2.2.3 Estadístiques

Coordinació: Cristina Güell (Unitat de Serveis als Usuaris)  
Membres: Carme Caballé (Unitat de Serveis als Usuaris), Jordi Casadellà (Geologia), Montserrat Garrich (Filosofia, Geografia i Història), Dolors Gutiérrez (Dret), Maria Manadé (Belles Arts), Yolanda Murua (Unitat de Serveis als Usuaris), Sílvia Redondo (Filosofia, Geografia i Història).

Els objectius del grup de treball han estat principalment decidir quines dades calen, detectar quines d'aquestes dades es poden utilitzar per generar indicadors de serveis i, finalment, destriar, entre les estadístiques, les que han de ser públiques (i, per tant, que es publicaran al web), i les de caràcter privat (que només es podran consultar a la intranet).

El treball que ha dut a terme aquest grup de treball ha generat el document «Proposta de dades i indicadors del CRAI», que actualment es troba en fase d'estudi per part de

l'equip de direcció del CRAI. El grup continua actiu i està elaborant una base de dades de definició de les dades i dels indicadors proposats i continuarà treballant amb l'objectiu de definir indicadors de qualitat del servei.

### 2.2.4 Formació d'usuaris

Coordinació: Montserrat Aguasca i Judit Casals (Unitat de Projectes)

Membres: Martí Flo (Geologia), Maria del Mar Flores (Mundet), Concepció Juana (Física i Química), Pilar Martínez (Farmàcia), Yolanda Murua (Unitat de Serveis als Usuaris), Anna Rovira (Unitat de Procés Tècnic), Anna Salvadó (Unitat de Procés Tècnic) i Josep Turiel (Lletres).

El grup de treball ha continuat la tasca iniciada l'any 2005 i ha treballat principalment en dues línies bàsiques. La primera fa referència a la formació d'usuaris en concordança amb el Pla de formació aprovat per la direcció l'any anterior. S'ha incidit concretament en l'adaptació i l'adequació de les pàgines de cursos de formació al nou web i en la presentació de l'oferta de sessions i cursos de formació.

L'altre gran àmbit ha estat l'elaboració d'un mòdul d'autoaprenentatge en la cerca d'informació. En la primera fase s'han analitzat programes d'aprenentatge creats per altres institucions espanyoles i estrangeres, i s'ha començat a treballar en l'elaboració d'un esquema de continguts. S'ha utilitzat el gestor de continguts Typo3 per elaborar el text del tutorial i s'ha estudiat la utilització de diferents programaris per fer els exemples, les animacions, etc.

### 2.2.5 Projecte SIRID (Servei de Recursos d'Informació per a la Docència)

Coordinació: Mireia Casas, Jordi Pardo i Cristina Güell (Unitat de Serveis als Usuaris).

Membres: Mònica Arenas (Farmàcia), Anna Clavell (Filosofia, Geografia i Història), Josep Coll (Lletres), Adelaida Ferrer (Empresarials), Manel Ibáñez (Biologia), Laura Miró (Unitat de Projectes), Antoni Navajas (Bellvitge), Isabel Parés (Física i Química), Anna Rovira (Unitat de Procés Tècnic), Rosa Zaborras (Medicina).

L'objectiu del grup de treball és posar a l'abast del col·lectiu docent de la UB un conjunt de recursos d'informació en suport digital que s'han generat dins la mateixa Universitat i que permeten resoldre dubtes i consultes al voltant d'aspectes genèrics de la pràctica docent universitària: pla docent, avaluació, crèdits ECTS, etc.

Al llarg de l'any 2006 el grup ha treballat en la definició de la col·lecció de Recursos d'Informació per a la Docència



(RIDOC): tipologia de documents, categories, metadades, etc., l'elaboració d'un mapa de recursos d'informació de la UB (qui genera informació, on es pot trobar, etc.), i la recollida i el processament dels documents que han començat a alimentar aquesta nova col·lecció del dipòsit digital.

### 2.2.6 Web del CRAI

Coordinació: Assumpta Pujol i Judit Casals (Unitat de Projectes).

Membres: Àngels Bonsón (Unitat de Procés Tècnic), Núria Callarisa (Empresarials), Arantxa Cazorla (Mundet), Anna Clavell (Humanitats), Rosa Fabeiro (Unitat de Projectes), Núria Hombrabella (Física i Química), Anna Playà (Unitat de Procés Tècnic), Marcial Rubio (Dret i posteriorment Biblioteca del Campus de Diagonal Nord. Primer Nivell).

Durant l'any 2006 el grup de treball ha estructurat el contingut del web en grans apartats i ha iniciat la redacció de la informació de totes les pàgines editant-les ja amb el nou gestor de continguts. Un cop elaborat el primer nivell de navegació, s'han reunit tots els caps de biblioteca per fer la presentació i l'avaluació del web pilot. S'han recollit, a més, les opinions i els suggeriments dels bibliotecaris. Paral·lelament, s'han realitzat enquestes a 22 representants del professorat i del PAS, i a 16 estudiants de les facultats i dels ensenyaments de Dret, Econòmiques, Geologia, Geografia i Història, Infermeria, Lletres i Odontologia.

S'ha iniciat també una campanya de difusió interna, primerament, entre el personal de les biblioteques, a través de vuit presentacions en diverses biblioteques: Mundet, Bellvitge, Medicina, Biologia, edifici de Baldiri Reixac (dues sessions), Diagonal Nord. Primer Nivell, Filosofia, Geografia i Història. Posteriorment, s'ha dut a dur a terme una campanya de difusió externa i s'ha avisat del canvi del web als degans de les facultats i als directors del CBUC per mitjà de correu electrònic i de la publicació de la notícia a totes les intranets de la UB.

S'ha impartit també un curs de formació de TYPO3 al personal de les biblioteques directament implicat en l'elaboració de les pàgines pròpies de cada biblioteca i de les guies temàtiques.

## 2.2 Comissió de Biblioteques

Membres:

Ernest Abadal (president, en representació del rector)

Valentí Llagostera (en representació del gerent)

Representants del personal acadèmic: Esperanza Ballesteros, Àngel Borrego (a partir de 6/7/2006), Elisabet Bosch, Montserrat Camps, Josep Ma. Castellà (fins al 21/3/2006), Assumpció Estivill (fins al 6/7/2006), Cristina González (a partir 21/3/2006), Ramon Farré, Cèlia Romea, i Maite Vilalta.

Representants de l'alumnat: Albert Dubé, Guillem Picart, Arnau Rovira, i Thor Ruiz.

Representants del personal d'administració i serveis: Salvador Lafuente i Maria Ros (fins al 15/11/2006), i Josefina Cairol i Jordi Perna (a partir de 15/11/2006).

Assistents:

Montse Playà (directora del CRAI) i Judit Casals (secretària de la Comissió).

La Comissió de Biblioteques, delegada del Consell de Govern, s'ha reunit en dues ocasions: el 21 de juny, i el 14 de desembre de 2006, en què ha continuat la seva tasca de confegir un corpus normatiu al voltant del Reglament general dels serveis de biblioteca i els reglaments específics.

En la reunió de juny s'aproven els documents següents: Normativa del servei de préstec interbibliotecari, els Criteris per a la gestió de la col·lecció a les biblioteques de la UB, i la modificació del Reglament del servei de préstec. En la reunió de desembre s'aproven la Normativa de préstec d'ordinadors portàtils, la Carta de serveis, i la Instrucció per a l'ús correcte de les biblioteques. Amb l'aprovació de tots aquests reglaments i normatives es considera enllestida la tasca d'establir aquest marc normatiu que va començar l'any 2004.

En el si de la Comissió també s'han tractat altres assumptes importants, com ara la proposta d'objectius del CRAI per al 2007; l'obertura de les biblioteques els caps de setmana; una proposta de funcions de l'espai de la Biblioteca del Campus Diagonal Nord. Primer Nivell, i un informe sobre el procés d'avaluació dels Serveis de Biblioteca de la UB que ha tingut lloc aquest any.



# 3 COL·LECCIONS

- Gestió de la col·lecció
- Increment del fons
- Col·leccions especials
- Col·leccions digitals
- Dipòsits digitals
- Processament tècnic
- Emmagatzematge



## 3 Col·leccions

### 3.1 Gestió de la col·lecció

S'ha elaborat el document «Criteris per a la gestió de la col·lecció a les biblioteques de la UB», destinat a racionalitzar el fons de monografies modernes de les biblioteques de la UB. Aquest document estableix els criteris bàsics per mantenir exemplars duplicats, fer esporgada del fons obsolet i/o malmès, delimitar els fons per enviar al Magatzem de Cervera, unificar les decisions per a l'acceptació de donatius, compra de bibliografia recomanada i criteris de tria del dipòsit legal.

S'ha finalitzat el procés de trasllat (iniciat al final de 2005), reclassificació, catalogació i ubicació a la Biblioteca del Pavelló de la República, d'un nombrós fons de la Guerra Civil espanyola que històricament ha estat conservat a les Biblioteca de Lletres i la Biblioteca de Reserva de l'Edifici Històric. Aquest fons abasta el següent:

- 245 títols de publicacions periòdiques catalogades i consultables al catàleg.
- 2.000 monografies i opuscles tots ells catalogats i consultables al catàleg.
- 870 cartells catalogats, consultables i parcialment digitalitzats.
- 6.000 documents d'arxiu inventariats i consultables a partir de la base de dades local de l'Arxiu del Pavelló de la República.

Com cada any, durant els mesos de setembre, octubre i novembre s'ha elaborat un estudi de totes les sol·licituds de noves subscripcions de les diferents biblioteques per decidir els nous títols que calia donar d'alta per al 2007 per adequar les necessitats de totes les àrees de coneixement al pressupost de què es disposava.

A partir de l'1 de maig de 2006 la Biblioteca de la Universitat de Barcelona ha deixat de rebre el fons provinent del Dipòsit Legal de la província de Barcelona.

### 3.2 Increment del fons

#### 3.2.1 Adquisicions

##### 3.2.1.1 Monografies

Durant l'any 2006 s'han adquirit un total de 14.240 monografies. També, de manera consorciada, la UB s'ha subscrit a la *Gale Virtual Reference Library* (col·lecció d'obres de referència electròniques, principalment enciclopèdies especialitzades en ciència, tecnologia i medicina, disponibles des de l'any 2001).

##### 3.2.1.2 Revistes

L'any 2006 s'ha fet la subscripció a 12.699 títols corresponents a publicacions periòdiques (entre

renovacions i noves subscripcions) que es reparteixen tal com es detalla a la taula següent:

Tipus de suport	Nombre total	%
Paper	3.114	24,52
En línia	8.749	68,90
Paper + en línia	184	1,45
Paper + en línia gratuït	613	4,83
CD o DVD	39	0,31
<b>Total de subscripcions</b>	<b>12.699</b>	<b>100,00</b>

Taula 1. Subscripcions a publicacions periòdiques segons el suport

Des del començament de l'any 2006, el CRAI ha afegit més de 600 títols de publicacions periòdiques a la plataforma de consulta de Revistes Electròniques (REX) provinents de subscripcions pròpies i consorciades. Amb els títols incorporats, la UB amplia la seva subscripció a *Nature*, integra el paquet d'economia *Berkeley Electronic Press, BE Journals in Economic Analysis & Policy* i permet als seus usuaris l'accés als títols editats per Sage, de temàtica diversa. Cal destacar també l'edició electrònica de *The Wall Street Journal Online*, una de les publicacions més prestigioses sobre el món econòmic, financer i de l'empresa.

##### 3.2.1.3 Bases de dades

Dins les renovacions i noves subscripcions de publicacions periòdiques de l'any 2006, s'inclouen 87 títols corresponents a bases de dades.

Entre les noves bases de dades destaquen: Factiva, Frantext (recurs que permet l'accés a prop de 4.000 textos francesos de literatura i art dels segles XVI al XX). La subscripció també possibilita, de manera separada, l'accés complet a l'*Encyclopédie ou Dictionnaire raisonné des sciences, des arts et des métiers* de Diderot i d'Alembert. Així mateix, a petició de la Biblioteca de Filosofia, s'ha fet subscripció a la base de dades *Bibliotheca Teubneriana Latina*, font bibliogràfica que inclou tots els textos llatins de la *Bibliotheca Scriptorum Graecorum et Romanorum Teubneriana* des de la seva fundació. La Biblioteca d'Econòmiques va ser qui va demanar l'accés a *Global Market Information Database* que ofereix informació estadística mundial referent a empreses, mercats i consumidors de més de 207 països. A més, la UB posa a l'abast dels seus usuaris l'accés consorciat a la base de dades *vLex*.

##### 3.2.2 Donatius

El donatiu del senyor Joan Rosal s'ha repartit, segons la temàtica, a diferents biblioteques. Inclou obres dels segles XVIII, XIX i XX, i un donatiu de llibres de principi del s. XX per a la col·lecció Grewe-Bover del senyor David de Vargas. A banda, algunes biblioteques han rebut donatius específics.

## 3 Col·leccions

- Biologia

S'han rebut 150 títols, en concepte de donatiu, dels quals hem de donar reconeixement a la Dra. Mercè Durfort (selecció de llibres que completen una àrea de la Biblioteca), i a l'Institut d'Estudis Catalans (Secció de Ciències Biològiques).

- Dret

S'han rebut 1002 títols, en concepte de donatiu, la major part dels quals, concretament 925, s'han integrat al fons d'aquest centre. La majoria d'aquests exemplars provenen d'adquisicions finançades amb els fons de recerca obtinguts pels diversos departaments de la Facultat.

- Econòmiques

Es van rebre 140 obres especialitzades en sociologia de la dona procedents del Departament de Teoria Econòmica i 25 caixes de publicacions periòdiques que completen la donació feta per la Biblioteca de Foment del Treball l'any 2002 (72 títols).

- Farmàcia

La unitat de Farmacologia i Farmacognòsia ha cedit més de 200 volums del seu fons documental.

- Lletres

Part del fons Josep Manyé i Vendrell que abasta una selecta col·lecció de revistes del s. XIX i començament del XX i monografies, entre les quals cal assenyalar l'edició del *Quixot* impresa a Sant Feliu de Guíxols, traduïda per Octavi Viader, 1916. La cessió inclou també la pintura a l'oli *Sense títol* del pintor Francesc Domingo Segura, (Barcelona 1893 - Sao Paulo 1974).

- Medicina

Els donatius més importants han estat: Departament de Psiquiatria (105 llibres); Departament de Ginecologia i Obstetrícia (30 llibres); Dr. Font Illa (97 llibres); Dr. Ramon Soler (185 llibres); Dra. Dolors Boix (30 llibres); Editorial Masson (45 llibres) i MIR Asturias (24 llibres).

- Pavelló de la República

S'han rebut 7.443 unitats documentals procedents de 32 donacions, les més importants de les quals, pel que fa al nombre de volums, han estat les procedents de José Luis Infiesta Pérez, Centre de Treball i Documentació de Barcelona), Carles Sans (FELLA), Roser Manent, Ateneu Llibertari del Besòs i Archivo Biblioteca Teresa Claramunt.

### 3.2.3 Intercanvi

L'any 2006 s'han rebut, per intercanvi amb publicacions editades per la Universitat de Barcelona, més de 1.000 títols de revista que s'han incorporat al fons de les diferents biblioteques segons la temàtica.

Els intercanvis més importants són els que es duen a terme amb les revistes següents: *Collectanea Mathematica*, *Convivium*, *Aurea Saecula*, *Anuari de Filologia*, *Geologica Acta*, *Pyrenae*, *Boletín Americanista*, *D'Art*.

### 3.3 Col·leccions especials

Moltes d'aquestes col·leccions s'han originat arran de la donació de documents per part de persones o institucions amb projecció pública, mentre que d'altres són el resultat d'una selecció de documents ja existents a la UB. De vegades, acompanya el fons bibliogràfic la donació dels arxius personals, els quals s'estructuren en bases de dades vinculades a cada col·lecció.

L'any 2006 cal destacar les actuacions dutes a terme en dues col·leccions:

- Col·lecció Martorell-Solanic

El mes de setembre la biblioteca ha posat a disposició dels usuaris la base de dades de la Col·lecció Martorell-Solanic, que permet accedir al material no publicat d'aquest fons, com ara fotografies, diapositives, dibuixos, epistolari, entrevistes a diaris i revistes, treballs científics d'altres autors i especialitzats en música, història de la música i pedagogia musical, fulletons i documentació personal. La base de dades permet l'accés a 2.189 registres, que corresponen als documents de la Coral Sant Jordi (tots processats), i a l'obra personal d'Oriol Martorell (textos escrits per ell).

El fons de la Coral Sant Jordi conté 1.600 fotografies i diapositives que s'han arxivat amb material de conservació, les partitures del repertori i tots els cartells i programes de concerts. Aquest últims, juntament amb els cartells, han estat digitalitzats i es poden visualitzar a través de la pàgina web del CRAI.

El Dr. Oriol Martorell, director musical, pedagog i historiador, va ser catedràtic de música de la Universitat de Barcelona i fundador de la Coral Sant Jordi. Al llarg de la seva vida, va dur a terme múltiples activitats relacionades amb el món musical i coral de Catalunya amb projecció internacional.

Aquesta col·lecció, que s'ubica actualment a les biblioteques de Filosofia, Geografia i Història i Belles Arts, es compon de monografies, revistes, música impresa, material audiovisual i l'arxiu personal. Aplega tots els documents de la biblioteca particular del Dr. Oriol Martorell i la seva esposa Montserrat Solanic rebuts en donació l'any 1997.

- Col·lecció Fons Ramon Margalef

A partir del mes d'octubre s'ha començat a treballar en el disseny de la base de dades que contindrà les referències bibliogràfiques sobre aquest important fons documental. La Biblioteca de Biologia, després d'un període inicial de valoració i classificació del fons, ha començat a introduir les dades descriptives dels documents.

### 3.4 Col·leccions digitals

El seu origen és una selecció de documents del fons de la Universitat de Barcelona entorn d'una temàtica o d'una tipologia, digitalitzats amb l'objectiu de facilitar-hi l'accés.

L'any 2006 s'ha incrementat el nombre de documents digitalitzats en les col·leccions següents:

- Imago. Imatges d'art (només pels membres de la UB)
- Dret digital
- Herbari virtual del CeDocBiV
- Pharmakoteka
- Dr. Sabater Pi Dibuix naturalista

La importància d'aquesta col·lecció rau en la singularitat, varietat i quantitat de dibuixos que han estat obtinguts per visió directa, és a dir, apunts del natural. Està formada per uns 1.500 dibuixos, realitzats en el decurs de més de cinquanta anys de vida professional del Dr. Sabater Pi, reconegut especialista en etologia, primatologia i antropologia africana. Aquesta col·lecció és la primera que la UB ha publicat en el dipòsit de la Memòria Digital de Catalunya.

### 3.5 Dipòsits digitals

#### 3.5.1 Dipòsit digital de la UB

Durant el 2006 s'han dut a terme les tasques de preparació. Podeu trobar-ne més detalls a l'apartat 2.2.3.

#### 3.5.2 Externs

— RACO (<http://www.raco.cat>)

L'octubre de 2006 el Consorci de Biblioteques Universitàries de Catalunya (CBUC) i el Centre de Supercomputació de Catalunya (CESCA) han posat en marxa el portal RACO (Revistes Catalanes amb Accés Obert), que utilitza el programa de codi lliure OJS, desenvolupat pel Public Knowledge Project (PKP).

Durant l'any 2006 la UB ha publicat les revistes següents: *BiD: textos universitaris de biblioteconomia i documentació*, *Ebre 38: revista internacional de la Guerra Civil, 1936-1939*, *LSC – Llengua, societat i comunicació*, *Gimbernat: Revista Catalana d'Història de la Medicina i de la Ciència*.

— Memòria Digital de Catalunya (MDC) (<http://mdc.cbuc.cat>)

És el dipòsit cooperatiu creat pel CBUC on es poden consultar, en accés obert, col·leccions digitalitzades de revistes catalanes antigues, fotografies, mapes, cartells, exlibris, etc., relacionades amb Catalunya. La principal finalitat de l'MDC és augmentar la visibilitat i consulta del patrimoni català.

La participació de la UB s'ha centrat en la incorporació de la col·lecció digital Dr. Sabater Pi. Dibuix naturalista.

— RECERCAT (<http://www.recercat.net>)

Es continua treballant en la publicació de documents en aquest dipòsit digital cooperatiu orientat a la recerca i especialitzat en literatura grisa. La UB hi és present amb dues col·leccions. Destaca la incorporació de 130 documents de treball a la col·lecció de la Facultat de Ciències Econòmiques i Empresariales.

— Tesis doctorals en xarxa (<http://www.tesisenxarxa.net>)

S'han incorporat 236 tesis de la UB.

— Biblioteca Virtual Miguel de Cervantes

Durant aquest any, el CRAI ha valorat la seva participació en la Biblioteca Virtual Miguel de Cervantes per tal de disposar d'un portal institucional propi en aquesta gran biblioteca digital. S'ha iniciat un projecte per difondre i preservar el ric patrimoni bibliogràfic ubicat principalment a la Biblioteca de Reserva, i també en altres biblioteques del CRAI (Lletres, Medicina, Dret, etc.).

Els objectius del projecte són:

- Difondre i preservar el patrimoni bibliogràfic de la UB mitjançant la reproducció digital dels originals i la difusió pública a través de la xarxa.
- Contribuir a la creació de la biblioteca virtual mundial mitjançant l'aportació de fons bibliogràfics de la UB, seleccionats pel seu interès i valor especial i diferencial, prioritzant els recursos que tenen escassa o nul·la presència en altres biblioteques digitals existents.
- Concebre i integrar aquest projecte com una part de tots els recursos digitals de la UB.

Es tracta de digitalitzar per poder augmentar la difusió de l'important patrimoni bibliogràfic de la UB: manuscrits, pergamins, incunables, primeres edicions, llibres dels segles XVI i XVII, en definitiva, obres representatives de la història de la Universitat de Barcelona, de la història de la impremta tant local com estrangera, obres destacades pel seu valor intel·lectual, especialment dins el marc cultural català o per la seva riquesa ornamental i perfecció tècnica.

## 3 Col·leccions

S'ha de tenir en compte que tota aquella producció que sigui d'interès per a la història i la cultura del Paísos Catalans també tindrà presència al portal de la Biblioteca Virtual Joan Lluís Vives, que va néixer com a referent únic entre els projectes digitals en llengua catalana i per a tots els territoris de parla catalana.

Per tal d'iniciar el projecte, s'ha creat un comitè científic que ha assumit com a tasques principals l'establiment de criteris per a la selecció de la documentació, classificació i organització dels documents; la fixació de polítiques d'actuació internes pel que fa a la digitalització, estàndards i externalització, i l'estudi i avaluació de projectes de característiques similars. També li seran pròpies les funcions d'estimular i promoure el patrocini per al projecte; establir procediments per garantir i respectar els drets d'autor i crear el portal UB a la Biblioteca Virtual Miguel de Cervantes (BVC) i a la Biblioteca Virtual Joan Lluís Vives (BVJLV).

Durant el 2006 s'han digitalitzat 122 obres, de les quals 15 s'han enviat a la Biblioteca Virtual Miguel de Cervantes.

### 3.6 Processament tècnic

#### 3.6.1 Fons modern

L'increment del catàleg bibliogràfic durant l'any 2006, ha estat de 47.008 registres, que es desglossen per tipus de catalogació, de suport i per tipus de document, tal com consta a la taula següent:

Procedència de la catalogació	Catalogació original	28.266	
	Catalogació per còpia	18.742	47.008
Per tipus de suport	Material imprès	40.307	
	Material no-llibre	6.701	47.008
Per tipologia	Monografies	44.862	
	Publicacions periòdiques	2.146	47.008

Taula 2. Incorporació de registres al catàleg

Pel que fa a la gran diferència entre el nombre de registres de catalogació original respecte al de còpia, aquesta es justifica per la reconversió, ja que és una actuació que incideix en fons que no es troben en les altres biblioteques consorciades.

S'ha continuat amb la catalogació, tant en el CCUC com en el catàleg de la UB, de diversos fons en suport digital: publicacions periòdiques, bases de dades, llibres electrònics, tesis doctorals, etc. El nombre total de registres bibliogràfics ingressats per aquest concepte en catàleg ha estat de 3.261.

A l'apartat «Qualitat i Avaluació» del web del CRAI, en les estadístiques de Documents catalogats – Fons modern, es pot consultar el nombre de registres bibliogràfics incorporats a catàleg per les diferents unitats i biblioteques, diferenciats pels conceptes de catalogació original i derivada del CCUC.

El creixement del catàleg d'autoritats ha estat de 17.009 registres, diferenciats pels conceptes que s'indiquen a la taula següent:

	Registres
Descriptors	294
Indicadors geogràfics	182
Autors	12.806
Autors - Títols	992
Títols uniformes	171
Col·leccions	2.564

Taula 3. Increment del catàleg d'autoritats

#### 3.6.2 Fons antic

El nombre de registres bibliogràfics incorporats al catàleg de Fons antic de la UB, ha estat de 1.167, mentre que el nombre de registres d'exemplars ingressats ha estat de 2.762.

#### 3.6.3 Increment del fons al catàleg

La taula següent recull el creixement del fons associat a registres bibliogràfics del catàleg bibliogràfic de monografies, publicacions periòdiques i material no-llibre durant l'any 2006.

Tipus de registre	Nombre
Exemplars	80.643
Fons (publicacions periòdiques)	2.307

Taula 4. Creixement del fons al catàleg

#### Registres

Compra	18.157
Dipòsit Legal	3.736
Donatiu	23.869
Reconversió	30.554
Còpia	572
Lliure accés	375
No informat	3.380

Taula 5. Registres d'exemplars ingressats diferenciats per conceptes



Per al processament del fons de reconversió s'han contractat els serveis d'una empresa especialitzada (ASCIDIRECT), mitjançant el concurs corresponent. Per tal d'agilitzar al màxim la incorporació del fons al catàleg automatitzat hi ha intervingut també el personal catalogador tant de la Unitat de Procés Tècnic com de les diferents biblioteques. Atès el trasllat de la Biblioteca d'Humanitats s'ha donat prioritat a la reconversió del fons d'aquesta biblioteca.

Pel que fa a les localitzacions, s'han registrat els canvis següents:

- A partir del mes de març, el Centre Abat Oliba s'ha desadscrit de la Universitat de Barcelona i, per tant, el seu fons ha estat eliminat del catàleg bibliogràfic d'aquesta Universitat.
- A partir del mes de juny s'ha dividit l'antiga localització «Humanitats» en dues de noves: «Belles Arts» i «Filosofia, Geografia i Història» (aquesta última amb la inclusió de l'antiga «Filosofia»).
- A partir de novembre s'ha creat una nova localització: «Edifici Baldiri Reixac» per recollir els fons especialitzats que es troben ubicats en aquest centre.

### 3.7 Emmagatzematge

— Dipòsit de Cervera

Considerat fins ara com un magatzem de descàrrega, s'hi enviaven els fons procedents de DL, de donatius, i material

obsolet de les biblioteques, així com les col·leccions de revistes que, per manca d'espai, no podien restar a les hemeroteques. D'acord amb els nous criteris de la gestió de la col·lecció, durant el 2006 s'han avaluat més de 13.000 títols de monografies. La majoria del fons esporgat s'ha enviat a biblioteques públiques on poden ser de més utilitat. L'actuació més important s'ha dut a terme des de la Biblioteca de Lletres, que, com a antiga Biblioteca General i de Referència, conservava les fitxes dels documents dipositats a Cervera. L'any 2007 s'ha previst enllestir l'avaluació de les monografies que encara es troben al Dipòsit de Cervera i dur a terme un estudi del fons de revistes.

— GEPA

El GEPA (Garantia d'Espai per la Perpetuïtat de l'Accés) serà un magatzem cooperatiu per conservar i preservar els documents de baix ús, que garantirà la seva preservació futura i l'accessibilitat immediata quan alguna biblioteca ho requereixi. El juliol de 2006 s'ha signat el conveni entre la Generalitat, l'Ajuntament de Lleida, la Universitat de Lleida i el Consorci de Biblioteques de les Universitats Catalanes (CBUC) per instal·lar aquest equipament a la ciutat de Lleida, als antics quarters de Gardeny. La Universitat de Barcelona, com a membre del CBUC, participa en aquest projecte.



# 4 SERVEIS

- Consultes al catàleg
- Atenció en sala
- Préstec
- Préstec interbibliotecari
- Formació d'usuaris
- PaB: «Pregunteu al bibliotecari»
- Suport a la docència
- Suport a la recerca



## 4 Serveis

### 4.1 Consultes al catàleg

El catàleg de les biblioteques del CRAI de la UB està organitzat en dos apartats: Fons modern i Fons antic i, a més, posa a disposició dels usuaris un catàleg d'Autoritats que permet acotar les cerques en una única forma del nom utilitzat. La taula següent recull el nombre de consultes que s'hi han realitzat:

Catàleg	Consultes
Fons modern	2.381.802
Fons antic	36.183
Autoritats	105.415

Taula 6. Consultes al catàleg

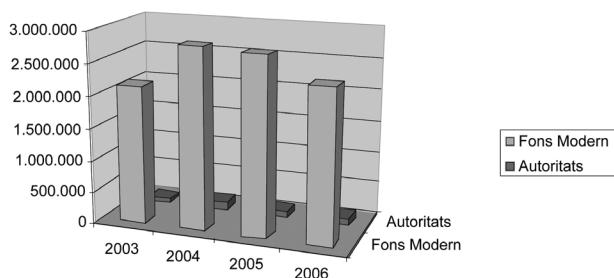


Figura 2. Evolució de les consultes al catàleg

### 4.2. Atenció en sala

L'atenció en sala que es fa des de les biblioteques del CRAI de la UB és molt difícil de mesurar, ja que inclou tant l'ús de les infraestructures pròpies de l'espai físic de les biblioteques com l'ús dels serveis presencials que contenen. Malauradament, no es disposa de cap mitjà fidedigne que permeti conèixer el moviment dels fons bibliogràfics que genera la consulta a les sales de totes les biblioteques, ni tampoc el nombre d'usuaris que han accedit a les aules informàtiques o a les sales de treball en grup.

L'única dada que pot donar una idea del moviment que s'ha generat de manera presencial en els diferents espais, és el nombre d'usuaris que han entrat a les biblioteques, per tant, aquest valor és el que utilitzem en aquest apartat.

El nombre total d'usuaris que han visitat el conjunt de biblioteques del CRAI al llarg de l'any 2006 és de 5.361.865 i, d'aquests, 613.942 ho han fet el dissabte i festius. Segons

les dades del *Anuario de las bibliotecas universitarias y científicas españolas de Rebiun (Red de Bibliotecas Universitarias)*, les biblioteques del CRAI de la UB són les que reben el major nombre de visites d'usuaris.

L'obertura de les biblioteques el dissabte i festius no afecta de la mateixa manera a totes. Per aquesta raó, la taula que es presenta a continuació indica el nombre de visites que han tingut les diferents biblioteques del CRAI, i exclou el nombre de visites que han tingut lloc el dissabte i/o festius.

Biblioteca	Entrades	%
Belles Arts	13.390	0,28
Biblioteconomia	78.336	1,65
Biologia	195.811	4,12
Campus de Bellvitge	398.609	8,40
Campus de Diagonal Nord	483.546	10,18
Campus de Mundet	441.167	9,29
Dret	464.466	9,78
Econòmiques	298.574	6,29
Empresarials	300.357	6,33
Farmàcia	297.881	6,27
Filosofia, Geografia i Història	374.702	7,89
Física i Química	364.977	7,69
Geologia	164.549	3,47
Lletres	450.969	9,50
Matemàtiques	104.693	2,21
Medicina	211.309	4,45
Pavelló de la República	7.690	0,16
Relacions Laborals	79.150	1,67
Treball Social	17.747	0,37
<b>Total</b>	<b>4.747.923</b>	<b>100,00</b>

Taula 7. Entrades a les biblioteques

Per a una interpretació més precisa de la taula 7, cal tenir present les diverses obres i trasllats que expliquen alguns descensos de visites en determinades biblioteques. Són les següents:

- Belles Arts i Filosofia, Geografia i Història

Tal com s'explicita més endavant (vegeu 8.1), enguany s'ha inaugurat el nou edifici de les facultats de Filosofia i de Geografia i Història. Les antigues biblioteques de Filosofia i Humanitats van haver de traslladar i/o reubicar el seu fons d'acord amb la nova distribució dels ensenyaments. Per aquest motiu, van restar tancades més de 3 mesos, amb la qual cosa, les dades de visites a la biblioteca que correspondrien a les biblioteques de Belles Arts i de Filosofia, Geografia i Història no estan ajustades, especialment en el cas de Belles Arts, que no va disposar de

## 4 Serveis

dades com a biblioteca independent —abans formava part de la Biblioteca d'Humanitats— fins a mitjan setembre. Les dades que correspondrien als nou mesos anteriors es troben incloses en les de la Biblioteca de Filosofia, Geografia i Història.

- **Biologia**

També s'ha de tenir en compte que la Biblioteca de Biologia ha estat tancada durant dos mesos al llarg de l'any 2006 per obres de millora. Aquest fet s'ha de tenir en compte quan s'analitzen les dades referides al nombre d'entrades a la biblioteca.

- **Matemàtiques**

La Biblioteca de Matemàtiques ha dut a terme obres de renovació de la instal·lació elèctrica des del desembre de 2006 fins al febrer de 2007, i per aquest motiu ha hagut de tancar diverses sales (que s'anaven alternant), la qual cosa ha afectat l'entrada d'usuaris, especialment l'alumnat, ja que la seva sala va ser la primera zona on es va treballar.

- **Reserva**

Les entrades a Reserva estan comptabilitzades a la Biblioteca de Lletres.

Atesa l'oferta cada vegada més exhaustiva de serveis a través del web del CRAI, els darrers anys s'ha detectat un lent però constant descens del nombre de visites presencials a les biblioteques, tal com es reflecteix en el gràfic següent:

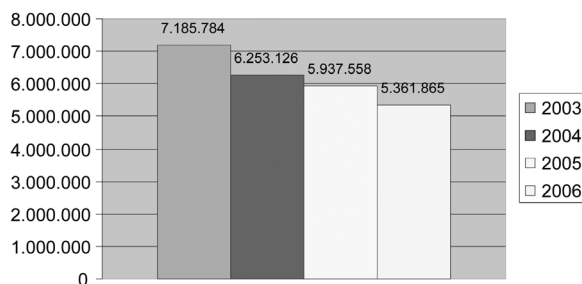


Figura 3. Evolució del nombre d'entrades a les biblioteques

El nombre d'entrades a les biblioteques que han obert el dissabte i festius, es reflecteix a la taula 8. Com es pot observar, la distribució és molt diversa entre aquestes. Això és degut al fet que no totes obren els mateixos períodes al llarg de l'any. Hi ha algunes biblioteques que obren el dissabte i festius durant tot l'any, com és el cas de les de Campus de Mundet, Campus de Diagonal Nord i Filosofia, Geografia i Història, mentre que d'altres només obren els caps de setmana durant els períodes d'exàmens, i, fins i tot, alguna d'aquestes només obre el dissabte durant aquest períodes. La Biblioteca del Campus de Diagonal Nord és

l'única que, a més, obre en horari nocturn (de 21 a 7 h) en períodes d'exàmens.

Biblioteca	Entrades
Campus de Bellvitge	21.550
Biologia	9.764
Campus de Diagonal Nord	210.300
Campus de Mundet	190.276
Dret	36.752
Empresarials	37.544
Farmàcia	9.489
Filosofia-Geografia-Història	79.317
Física i Química	15.886
Relacions Laborals	3.064
<b>Total</b>	<b>613.942</b>

Taula 8. Visites a les biblioteques en dissabtes i festius

### 4.3 Préstec

El Reglament de préstec, que va ser aprovat per la Comissió de Biblioteca del Consell de Govern de la UB el mes d'abril de l'any 2005, ha estat modificat el 21 de juny de 2006 per tal d'incloure entre els seus usuaris l'alumnat matriculat als nous màsters i postgraus oficials de la UB, així com l'alumnat dels diferents estudis de formació continuada que ofereix el Grup UB.

Tipologia	Nombre	%
Alumnat 1r i 2n cicle	416.008	66,60
Alumnat 3r cicle / PAS	109.096	17,47
Professorat	80.684	12,92
Usuaris CBUC	8.293	1,33
Altres	10.551	1,69
<b>TOTAL</b>	<b>624.632</b>	<b>100</b>

Taula 9. Distribució del préstec segons tipus d'usuari

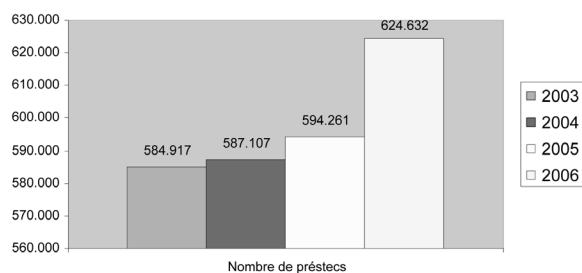


Figura 4. Evolució del nombre de préstecs

Durant el mes de desembre s'ha posat en funcionament en algunes biblioteques el nou servei de préstec de portàtils amb connexió sense fils a Internet. El parc informàtic de què es disposa no és gaire ampli (6 ordinadors per biblioteca) i s'ofereix el servei a 10 de les 18 biblioteques. El servei s'adreça als usuaris de la comunitat universitària de la UB i els equips es poden utilitzar dins dels recintes de les biblioteques, per un període de quatre hores, de dilluns a divendres.

Biblioteca	Alumnat 1r i 2n cicles	Alumnat 3r cicle	Docents	Total	%
Biblioteconomia	40	2	1	43	<b>55,13</b>
Biologia	3			3	<b>3,85</b>
Dret	2			2	<b>2,56</b>
Econòmiques	11	2		13	<b>16,67</b>
Física i Química	4			4	<b>5,13</b>
Lletres	8	1		9	<b>11,54</b>
Medicina	4			4	<b>5,13</b>
<b>Total</b>	<b>72</b>	<b>5</b>	<b>1</b>	<b>78</b>	<b>100,00</b>

Taula 10. Nombre de préstecs de portàtils

#### 4.4 Préstec interbibliotecari

El Servei de Préstec Interbibliotecari (PI) és un servei molt consolidat al CRAI de la UB i, a més, és el principal proveïdor del conjunt de biblioteques universitàries espanyoles que formen part de REBIUN així com de les biblioteques del CBUC. És un servei centralitzat, que rep totes les sol·licituds via web i que es gestiona amb el programa GTBib de l'empresa Kronos S.A.

Les dades més significatives del moviment del servei són les següents:

Tipus d'usuari	Sol·licituds	Documents servits	Rebudes en menys de 6 dies
Usuaris UB	8.628		
Usuari externs	744		
<b>TOTAL</b>	<b>9.372</b>	<b>7.042</b> (75,89 %)	<b>3.305</b> (46,93 %)

Taula 11. PI com a centre peticionari

Tipus d'usuari	Sol·licituds	Documents servits	Servides en menys de 6 dies
Biblioteques REBIUN (inclou CBUC)	17.374		
Biblioteques no-REBIUN	6.156		
Centres estrangers	231		
<b>TOTAL</b>	<b>23.761</b>	<b>18.294</b> (76,99 %)	<b>15.517</b> (84,20 %)

Taula 12. PI com a centre subministrador

El volum de documents servits per PI als usuaris de la UB, si bé va acusar un cert descens l'any 2003, s'ha anat incrementant lleugerament des de llavors, tal com es reflecteix en el gràfic següent:

	2003	2004	2005	2006
Documents servits	5.646	6.670	6.174	7.042

Taula 13. Evolució del nombre de documents servits als usuaris de la UB

Pel que fa als documents servits, hi ha una lleugera tendència a la baixa que, probablement, és deguda al fet que la majoria de biblioteques ja disposen dels mateixos paquets de revistes en línia a tot l'Estat espanyol.

	2003	2004	2005	2006
Documents servits	25.584	22.814	21.374	18.294

Taula 14. Evolució de documents servits, demanats per centres externs

#### 4.5 Formació d'usuaris

La formació d'usuaris és un servei que, si bé és cada vegada més necessari a les biblioteques per tal que els usuaris coneguin a fons tots els recursos i serveis que hi ha a la seva disposició, es troba amb la dificultat que els usuaris a priori en reconeguin la necessitat. L'oferta que en aquest sentit es fa des de les biblioteques del CRAI és molt àmplia però no sempre s'acaba duent a terme en la seva totalitat.

Gràcies a l'esforç del grup de treball de Formació d'usuaris de la Unitat de Projectes del CRAI, s'ha aconseguit homogeneïtzar l'oferta i publicitar-la de manera més clara per als usuaris als quals s'adreça.

Actualment s'ofereixen tres tipus de sessions de formació:

- Nivell bàsic: proporcionen informació bàsica sobre les diferents biblioteques, i els serveis i recursos d'informació que ofereixen.
- Nivell avançat/especialitzat: formen tant pel que fa al coneixement com a l'ús dels recursos d'informació específica de què disposen les biblioteques, segons els ensenyaments o temàtiques.
- Sessions a mida: professorat i grups d'usuaris tenen la possibilitat de sol·licitar sessions de formació relacionades amb un tema específic o un recurs concret no previst en les sessions habituals programades per les biblioteques.

## 4 Serveis

Enguany, la Biblioteca del Campus de Bellvitge ha ofert, a més, unes Jornades Informatives sobre Recursos i Serveis del CRAI, adreçades especialment a professorat i investigadors del campus i a personal sanitari de l'Hospital de Bellvitge. També s'ha impartit l'assignatura de lliure elecció Accés als Serveis i Recursos de la Biblioteca, adreçada a l'alumnat de primer curs d'Infermeria i Podologia (darrer trimestre de 2006).

<b>Nombre de cursos</b>	484
<b>Nombre d'hores impartides</b>	608,5
<b>Nombre d'assistents</b>	4.209

Taula 15. Dades formació d'usuaris

Tant el nombre de cursos com el d'usuaris que hi han assistit s'ha anat incrementant en els darrers anys, tal com es pot veure a la taula següent:

	2003	2004	2005	2006
Nombre de cursos	367	407	502	484
Nombre d'assistents	3.766	3.695	4.242	4.209

Taula 16. Evolució dels cursos de formació

### 4.6 PaB: «Pregunteu al bibliotecari»

El PaB és un servei d'informació pensat per resoldre qualsevol qüestió sobre la biblioteca, el funcionament dels seus serveis i la recerca bibliogràfica i documental. Es procura donar una resposta ràpida i acurada sobre qüestions concretes o facilitar les eines documentals necessàries per trobar aquestes respostes. Les preguntes es poden formular des de qualsevol ordinador connectat a Internet les 24 hores del dia, durant els set dies de la setmana i gairebé totes es responen en un termini màxim de 24 hores.

Des del mes de novembre de 2006, s'hi ha incorporat una petita enquesta d'avaluació perquè l'usuari pugui fer-nos arribar el seu parer sobre el servei. L'enquesta s'adjunta a la resposta que s'envia a l'usuari.

<b>Peticions rebudes</b>	2.476
<b>Respostes efectuades</b>	3.153 (90,87 % en 24 hores)

Taula 17. Peticions al PaB

La majoria de peticions rebudes han estat consultes sobre bases de dades i revistes electròniques.

La corba d'ús del servei posa de manifest un descens pel que fa al nombre de demandes rebudes, tal com es pot veure en la taula següent. Aquest descens pot ser degut a la millora constant de la informació que des del web del CRAI s'ofereix als usuaris, la qual cosa fa que disminueixi la necessitat de cercar la informació a través del PaB. D'altra banda, el resultat de l'enquesta de satisfacció ens pot permetre detectar altres motius del descens pel que fa a l'ús i establir els mitjans per millorar el servei.

	2004	2005	2006
<b>Peticions rebudes</b>	3.676	3.469	2.476

Taula 18. Evolució del servei PaB

### 4.7 Suport a la docència

El mes d'abril de l'any 2005 es van posar en funcionament els serveis de Suport a la Docència del CRAI que recollien l'experiència anterior iniciada l'any 2002 per la UB amb la creació d'unes Unitats de Suport a la Docència (USD) coordinades directament per un delegat del rector i vinculades al Programa de Millora i Innovació Docent (PMID) que la UB havia posat en funcionament. La seva integració en el CRAI va permetre establir una estructura que ha fet possible obrir el servei a tot el col·lectiu docent de la UB i posar a la seva disposició un únic punt d'atenció, anomenat *Punt de Suport a la Docència* (PSD), ubicat en cadascuna de les biblioteques del CRAI i des d'on es dona suport a la digitalització de materials per a la docència i formació i assessorament en l'ús dels dossiers electrònics. A més, es disposa de dues Unitats de Suport a la Docència (USD) internes on, sota la direcció de tècnics especialitzats i un grup de 18 becaris, s'elaboren els diferents materials més complexos (multimèdia, pàgines web, etc.) que els docents demanen. La Unitat de Serveis als Usuaris de la qual depèn aquest servei, coordina a més les demandes que han de ser desviades a altres unitats de la UB per les seves característiques.

	PSD	USD	Altres unitats UB
<b>Nombre de tasques realitzades</b>	1.055	234	16

Taula 19. Demandes de suport a la docència



## 4.8 Suport a la recerca

— Portal de revistes científiques UB

Al final del mes d'octubre s'ha posat en funcionament el Portal de revistes científiques UB, que recull les publicacions científiques, especialitzades en diversos àmbits temàtics, editades per la Universitat. És un punt únic per accedir i localitzar totes les revistes editades a la UB.

Aquest portal és una iniciativa més del CRAI per ajudar els investigadors a promocionar, difondre i compartir el coneixement científic i acadèmic contingut en aquestes revistes científiques.

Les revistes científiques de la UB, un bon nombre de les quals es poden consultar en línia, es poden cercar en aquest portal mitjançant una classificació per àrea temàtica, per tipus de suport o bé per ordre alfabètic, però també mitjançant un formulari que permet fer cerques avançades. Per consultar les revistes en paper s'ha de localitzar on s'ubiquen a través del nostre catàleg i dirigir-se a la biblioteca de la UB on estiguin dipositades.

El portal recull 61 títols de revistes científiques, de les quals 23 són actualment accessibles a través d'Internet. De les 61 publicacions, 30 han estat editades per facultats, departaments, centres i instituts vinculats a la Universitat de Barcelona, 26 les publica el Servei de Publicacions i Edicions de la UB i 5 d'aquestes es presenten en format digital.

— RefWorks: programa de gestió de referències bibliogràfiques

Al principi de gener de 2006 s'ha posat a disposició dels usuaris l'accés al gestor de referències bibliogràfiques RefWorks, a través d'una subscripció compartida del Consorci de Biblioteques de les Universitats Catalanes (CBUC).

RefWorks permet crear una base de dades pròpia, on es pot mantenir, organitzar i donar forma a les referències bibliogràfiques obtingudes pels usuaris, ja sigui des d'una

base de dades, des d'altres gestors, o bé des d'un fitxer de dades o des d'un catàleg. Aquesta subscripció es completa amb l'opció RefShare, que s'afegeix al mòdul de RefWorks i permet als usuaris compartir les seves bases de dades o carpetes.

— SFX

Aquest programari, adquirit de manera consorciada pel CBUC, és una eina que permet avançar en la integració de recursos, la qual cosa facilita la cerca als usuaris, ja que com a gestor d'enllaços presenta una seguit de vincles relacionats amb el registre d'una revista electrònica en concret.

El mes de setembre s'ha activat aquest servei, de manera que un usuari pot accedir al text complet d'una revista a partir d'una referència bibliogràfica d'una base de dades, només fent clic damunt la icona o damunt del text «UB. Serveis SFX». El menú de serveis del SFX ofereix, de manera ràpida i entenedora per a l'usuari, un enllaç al text complet de l'article (en cas que la UB el tingui subscript) i també uns enllaços a altres serveis que es poden oferir per a cada article de revista: resum, sumari, exportació de referències bibliogràfiques a RefWorks, el factor d'impacte de la revista, etc.

— Servei de Recursos Gràfics

El Servei de Recursos Gràfics, és un nou servei que s'ha posat en funcionament i que antigament depenia d'una unitat autònoma en el si de la UB. Des de l'any 2005 s'ha integrat en el CRAI. Les dades corresponents a les tasques assumides al llarg de l'any 2006 es reflecteixen en la taula següent:

Producte	Quantitat
Projectes de recerca	40
Dibuixos	21
Impressions de pòsters	903

Taula 20. Activitat del Servei de Recursos Gràfics



# 5 DIFUSIÓ

- Web
- Exposicions
- Participació en exposicions
- Documents per a publicacions impreses i audiovisuals
- Campanyes de difusió
- Visites
- Seminaris i jornades
- Notícies
- Publicacions del personal del CRAI



## 5 Difusió

### 5.1 Web

Al final del mes de setembre del 2006 s'ha inaugurat el nou web del CRAI de la UB, amb la voluntat de reflectir la nova estructura del Centre de Recursos per a l'Aprenentatge i la Investigació (CRAI) i de ser un únic punt d'accés a tots els recursos i serveis oferts als usuaris de la comunitat UB.

Totes les pàgines i utilitats del web estan elaborades amb el gestor de continguts TYPO3, programa de codi obert i gratuït sota la llicència GNU General Public License (GPL), escrit en PHP/MySQL i de gran utilització internacional, que ha estat instal·lat i adaptat a les necessitats de la UB i del CRAI.



Figura 5. Pàgina inicial del web del CRAI

La pàgina inicial del web pretén ser un aparador de tots els recursos i serveis oferts, però també un espai que serveixi per a la promoció i difusió de les activitats i novetats que es van succeint. La capçalera inclou el cercador, que permet buscar en tot el contingut de les pàgines, i el mapa del web. També incorpora els enllaços a la pàgina principal de la UB i del CRAI, així com els enllaços a les versions en castellà i anglès (de moment encara no totalment actius). El menú horitzontal constitueix el primer nivell de navegació i inclou els set grans apartats en els quals s'organitza i estructura tota la informació: Conèixer el CRAI; Biblioteques; Recursos d'informació; Serveis; Biblioteca per a tu (BxTu); Gestions; i Ajuda. Aquest menú es repeteix a totes les pàgines per facilitar la navegació. Així, la franja de l'esquerra del portal inclou un enllaç ràpid i interrogable al catàleg de les biblioteques, l'accés al Servei de Suport a la Docència, i una selecció d'enllaços ràpids que poden variar segons les estadístiques d'ús. L'espai central té dos apartats

clarament diferenciats: el primer conté els quatre punts d'accés que es consideren més importants per a l'usuari i que constitueixen el gruix de la informació continguda en el web: La Biblioteca per a tu (BxTu); els Recursos d'informació; els Serveis, i Conèixer el CRAI. El segon apartat l'ocupen les notícies que tenen com a objectiu informar puntualment l'usuari de totes les novetats i actuacions del CRAI. Aquest apartat inclou la possibilitat de subscriure's i rebre automàticament el butlletí de notícies a l'adreça de correu electrònic. La franja dreta del portal es dedica a la difusió i promoció. A «La Vitrina» s'hi s'exposen activitats, exposicions o notícies destacades. A la part inferior s'enllaça amb altres novetats sobre eines i recursos d'informació. El peu de pàgina inclou enllaços a «Nota tècnica» i a «Avis legal», i als webs del CBUC, REBIUN i ANECA. També inclou la «versió per imprimir», «telèfons» i «Directori UB». A tot el web s'inclou, a més, una extensió per facilitar l'augment de la lletra a la part dreta superior i una versió text per solucionar possibles problemes d'accessibilitat.

Les dades que es presenten enguany sobre les consultes al web corresponen a l'antic web, pel que fa al període de gener a setembre i al nou web, durant el període d'octubre a desembre. El nombre total de consultes rebudes al llarg de l'any 2006 és de 20.101.899.

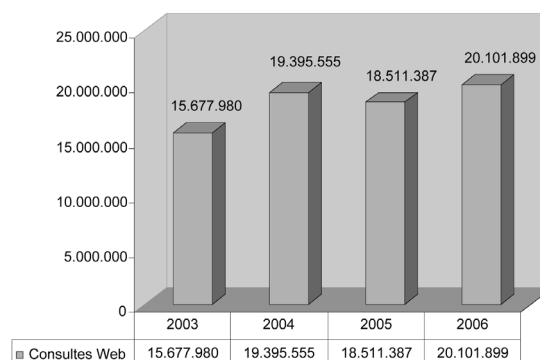


Figura 6. Evolució de consultes al web

### 5.2 Exposicions

— Biblioteconomia

Exposició: «La Biblioteca de l'Escola: els primers anys (1920-1930)», dins dels actes de celebració del 90è aniversari de la Facultat de Biblioteconomia i Documentació, des del dia 20 d'abril fins el mes d'octubre. La mostra recollia, entre altres documents, l'acta de creació, els primers pressupostos, el primer llibre de registre i les primeres factures de proveïdors, els primers volums

## 5 Difusió

registrats amb les fitxes bibliogràfiques corresponents, els primers catàlegs, una selecció de la col·lecció, una exhibició del sistema de préstec a domicili i interbibliotecari, així com el primer recull de dades estadístiques d'ús de la biblioteca.

### — Campus de Mundet

Ha organitzat entre els mesos de juny a setembre una exposició virtual sobre la pedagoga Marta Mata, que inclou una pàgina web en què es recullen les obres d'aquesta autora disponibles al catàleg de la biblioteca.

### — Dret

S'ha elaborat un nou recull monogràfic sobre cinema i dret, que inclou un joc que els usuaris poden descarregar des del web que consisteix a identificar imatges de pel·lícules seleccionades per la Biblioteca, on el tema central és un judici. El recull està relacionat amb l'assignatura de lliure elecció Cinema i Dret, impartida a la Facultat de Dret, i és una aproximació a l'anàlisi del tractament cinematogràfic del dret.

### — Física i Química

Inauguració el 4 d'octubre de l'exposició «Cent anys del tercer principi de la termodinàmica: 1906-2006». L'acte va ser presidit per Ernest Abadal, adjunt al Vicerectorat de Política Docent per a Sistemes d'Informació i Documentació i el catedràtic David Jou va pronunciar una conferència sobre el tema sota el títol «Un segle del tercer principi de la termodinàmica: la seva relació amb els orígens de la física quàntica».

Exposició virtual sobre Albert Einstein basada en l'exposició que va tenir lloc a la mateixa biblioteca el dia 5 d'octubre de 2005 i que conté llibres, articles, cartes i fotografies a tall de representació del fons que conté aquesta biblioteca. Amb un recorregut dissenyat pel mateix visitant, l'exposició virtual permetia visualitzar tots els elements exposats. També incloïa comentaris sobre diversos elements, l'accés a les fitxes bibliogràfiques i l'enllaç al catàleg.

### — Geografia, Història i Filosofia

Mostra bibliogràfica de l'obra de José M. Valverde disponible a la Biblioteca i que s'ha fet coincidint amb l'exposició sobre el Dr. Valverde a l'Edifici Històric.

### — Farmàcia

Ha presentat un nou lloc web amb l'objectiu de facilitar la visita virtual a un seguit d'exposicions mensuals que ha dut a terme el Museu de la Farmàcia Catalana sota el lema «El medicament del mes» al vestíbul de l'edifici principal de la

Facultat. Tots els objectes de les mostres s'han dipositat a la Biblioteca, que s'ha ofert per difondre aquestes exposicions a través del seu web i ampliar-ne el contingut.

### — Lletres

Exposició de material bibliogràfic i discogràfic com a homenatge a poetes en llengua catalana, castellana, gallega, basca i portuguesa i als cantautors que han posat veu i música als seus poemes. S'han exposat obres dels poetes Bergamín, Machado, Martí i Pol, Espriu, Carner, Atxaga, March, Rosselló-Pòrcel, Timoneda, Pessoa, Andrade, Castro, entre d'altres, i els enregistraments musicals, siguin en discos de vinil, casset o disc compacte, dels intèrprets: J. M. Serrat, M. del Mar Bonet, O. Motllor, Morente, Raimon, M. Poveda, Lole y Manuel, Imanol, M. Nascimento, L. Cohen, Quilapayún, etc.

Mostra de 60 caricatures extretes del llibre *Retratos*, amb què es volia retre homenatge a l'artista italià Tullio Pericoli, a Ediciones Siruela i als escriptors que de manera irònica i intel·ligent ha caricaturitzat Pericoli: Kafka, Lorca, Canetti, Duras, Garcia Márquez, Plath, Pavese i un llarg etcètera. La selecció s'ha presentat acompanyada d'una fotografia de cada escriptor al costat de la seva caricatura. Entre altres obres magnífiques Tullio Pericoli ha il·lustrat *El Cancionero general de Hernando del Castillo* premiada per la RAE com el millor llibre del 2005.

### — Matemàtiques

Amb motiu del Dia Internacional de la Dona, la Biblioteca de Matemàtiques ha ofert una mostra de llibres que parlen de dones matemàtiques o que han estat escrits per elles. Aquesta mostra es podia visitar del 8 al 15 de març de 2006.

Mostra de poemes d'autors que s'han inspirat, d'una manera o altra, en les matemàtiques en el marc de la Setmana de Poesia de Barcelona, del 12 al 18 de maig de 2006.

## 5.3 Participació en exposicions

### — Filosofia, Geografia i Història

Selecció representativa del seu fons documental sobre la història de les dones en els actes del XIII Col·loqui Internacional AEIHM (Asociación Española de Investigación en Historia de las Mujeres) que ha tingut lloc els dies 19, 20 i 21 d'octubre de 2006 a la Facultat de Geografia i Història de la UB.

Exposició «Hannah Arendt: una pensadora al tombant del segle», organitzada pels responsables del Seminari «Filosofia i Gènere» de les facultats de Filosofia i de Filologia de la UB a l'octubre. La mostra, que commemorava el centenari del naixement de Hannah Arendt, feia un recorregut per la seva vida i obra a partir d'una selecció de fotografies i textos que giren entorn de la seva figura.

Exposició «La rosa i el compàs (o l'arquitecte hermafrodita)» que ha organitzat el Col·legi d'Arquitectes de Catalunya de la demarcació de Barcelona (COAC), amb la cessió d'imatges de llibres de maçoneria. Hi ha participat també la Biblioteca de Reserva i del Pavelló de la República.

#### — Lletres

Exposició «Barcelona & Modernity: Picasso, Gaudí, Miró, Dalí, al Cleveland Museum of Art», del 15 d'octubre de 2006 al 7 de gener de 2007, la primera gran exposició que s'organitza als Estats Units centrada en la creació artística catalana al llarg de les set dècades que van des de 1868 fins al final de la Guerra Civil i que va transformar Barcelona en un dels més destacats i dinàmics nuclis de creació artística d'Europa. Hi ha participat també el Pavelló de la República.

Participació en el II Congrés de l'Associació de Lusitanistes de l'Estat espanyol (ALEE) que ha tingut lloc a Barcelona amb l'aportació d'una mostra del seu fons bibliogràfic. Hi ha col·laborat també la Biblioteca de Reserva.

Aportació a l'exposició bibliogràfica en el marc del Col·loqui Internacional «Llucià de Samòsata, escriptor grec i ciutadà romà», que aplegava una bona mostra del fons sobre l'autor, organitzat pel Departament de Grec de la Facultat de Filologia de la Universitat de Barcelona. Hi ha participat també la Biblioteca de Reserva.

#### — Medicina

Ha participat en l'exposició organitzada amb motiu del centenari de la Facultat de Medicina i l'Hospital Clínic de Barcelona «Cent anys de medicina, la nova Facultat i l'Hospital Clínic de Barcelona, 1906-2006», durant els mesos d'abril a juny, mitjançant l'aportació de material bibliogràfic. Al mateix programa de celebracions, i amb el patrocini de l'Arxiu Històric de les Ciències de la Salut i del Col·legi Oficial de Metges de Barcelona, s'edita el llibre *Cent anys de publicacions de la Facultat de Medicina i l'Hospital Clínic de Barcelona*, obra coordinada pel personal de la Biblioteca de Medicina i per professorat de l'assignatura d'Història de la Medicina. Aquesta publicació recull la major part de la bibliografia editada per la Facultat de Medicina i l'Hospital Clínic disponible a la Biblioteca.

#### — Pavelló de la República

S'han prestat diferents publicacions periòdiques, monografies, documents d'arxiu, cartells, etc., per a les exposicions següents:

- «Crits de paper: joies del cartellisme publicitari» (Barcelona. Palau Robert, 4.4.2006-14.5.2006)
- «Literatures de l'exili» (Barcelona. CCCB, 4.10.2005 - 29.1.2006)
- «Biblioteca en guerra» (Madrid. Biblioteca Nacional, 15.11.2005 - 19.2.2006)
- «Homenatge a José María Valverde» (1926-1996) (Barcelona. Col·legi Major Penyaforat, 27.4.2006-25.5.2006)
- «República! cartells i cartellisme (1931-1939)» (reproduccions). (Barcelona. Espai Fòrum 28-30.4.2006)
- «Als refugis!!!: el bombardeig, els bombardejos: Granollers 1938-1939» (Granollers. Plaça Porxada, 31.5.2006)
- «Aurora: temps de República (1931-1939)» (Museu de Sant Cugat. Casa Aymat, 21.6.2006-12.11.2006)
- «Amical de Ravensbrück. Presentació oficial» (Universitat de Barcelona. Aula Magna, 29.6.2006)
- «Ramón Gaya: l'hora de la pintura» (Barcelona. Fundació Caixa Catalunya, 18.7.2006-1.10.2006)
- «Guerra civil en Aragón, 70 años después» (Gobierno de Aragón. Instituto Aragonés del Libro, 10-11.2006)
- «Educació, municipis i república» (Diputació de Barcelona; Universitat de Barcelona, 4-21.10.2006)
- «La Primavera republicana. Barcelona, 1931-1939» (Museu d'Història de la Ciutat de Barcelona, 10.11.2006-20.5.2007) [cessió de 18 imatges per a la pàgina web de l'exposició]
- «Misiones pedagógicas» (Madrid. Centro Cultural Conde Duque, 19.12.2006-11.3.2007)
- «Francisco Ayala. El escritor en su siglo» (Madrid Biblioteca Nacional. Novembre de 2006)
- «Centelles. Les vides d'un fotògraf 1909-1985» (Barcelona. Palau de la Virreina. Novembre de 2006)
- «La Rosa i el compàs (o l'arquitecte hermafrodita)» (Barcelona Col·legi d'Arquitectes de Catalunya. Juny de 2006). També hi ha participat les biblioteques de Reserva i d'Humanitats.

Exposició «Barcelona & Modernity: Picasso, Gaudí, Miró, Dalí» (Cleveland, Museum of Art. Octubre de 2006). Hi participa també la Biblioteca de Lletres

#### — Reserva

«El Quijote en las Bibliotecas Universitarias Españolas», exposició organitzada a Albacete per REBIUN, del 28 de novembre del 2005 al 8 gener de 2006, amb l'aportació de sis obres.

«Las Universidades hispánicas en tiempos del Quijote», organitzada pel Centro Internacional de Estudios Históricos

## 5 Difusió

Cisneros a Madrid, del 30 novembre 2005 al 29 de gener 2006, amb l'aportació de 10 obres.

Exposició virtual i mostra bibliogràfica «Manuel Sacristán: filosofia i compromís», del 2 de desembre al 22 de gener de 2006, organitzada per la Universitat Pompeu Fabra sobre la vida i l'obra Manuel Sacristán amb motiu del vintè aniversari de la seva mort. L'exposició ha permès visualitzar, entre d'altres, nou documents del fons de la Biblioteca de Reserva, on es troba ubicat l'arxiu d'aquest intel·lectual.

Exposició «España medieval y el legado de occidente», organitzada per la Sociedad Estatal para la Acción Cultural Exterior a Ciutat de Mèxic, des de l'octubre de 2005 fins al febrer de 2006, amb l'aportació d'una obra.

Exposició «La Corona de Aragón. El poder y la imagen de la Edad Media a la Edad Moderna (s. XIII-XVIII)» amb la cèssió d'una còpia manuscrita del segle XIV del *Codi de Justinià*, obra que forma part del recull conegut com a *Corpus iuris civilis*, base del dret romà i de la legislació medieval i moderna. Aquest còdex és el número 1157 de la col·lecció de manuscrits de Reserva. La mostra, organitzada per la Societat Estatal per a l'Acció Cultural Exterior (SEACEX), es proposava presentar l'origen, l'evolució i l'extinció del sistema de poder territorial que va articular la Corona d'Aragó en l'àmbit mediterrani a través de les seves imatges i els seus objectes més representatius. L'exposició s'ha fet al Museu de Belles Arts de València del 16 de gener al 27 d'abril de 2006.

Exposició «La rosa i el compàs (o l'arquitecte hermafrodita)», organitzada pel Col·legi d'Arquitectes de Catalunya de la demarcació de Barcelona (COAC). Hi han participat també la Biblioteca del Pavelló de la República i la Biblioteca d'Humanitats.

Ha cooperat en diverses obres del seu fons, a la mostra «El Bisbe Margarit i la seva època» a la Fundació Caixa de Girona, inaugurada el 10 de novembre i que s'ha pogut visitar fins al 17 de desembre. L'exposició reflectia diferents aspectes de la vida i l'obra del Bisbe Margarit: l'home d'església, el polític i l'humanista.

Exposició bibliogràfica en el marc del Col·loqui Internacional «Llucià de Samòsata, escriptor grec i ciutadà romà», organitzat pel Departament de Grec de la Facultat de Filologia de la Universitat de Barcelona, del 16 al 18 de novembre. Hi ha participat també la Biblioteca de Lletres.

Exposició de nou obres relacionades amb la temàtica del II Congrés de l'Associació de Lusitanistes de l'Estat Espanyol (ALEE), organitzat a Barcelona del 29 de novembre a l'1 de desembre de 2006. Hi ha participat també la Biblioteca de Lletres.

Exposició «La materia de los sueños: Cristóbal Colón a Valladolid», del 15 de novembre al 15 de febrer de 2007, a la qual s'ha contribuït amb diverses obres. Aquesta mostra pretenia fer conèixer al públic una de les repercussions essencials del descobriment d'Amèrica en la història d'Europa: la influència del nou món en l'imaginari artístic i cultural occidental.

### 5.4 Documents per a publicacions impreses i audiovisuals

La Biblioteca del Pavelló de la República ha subministrat imatges digitalitzades del seu fons per a les publicacions següents:

*La II República*. Barcelona: Fundació L'Alternativa, 2006. [Díptic].

*Biblioteca en guerra*. Madrid: Biblioteca Nacional; Ministerio de Cultura, 2006. 492 p. (Publicat amb motiu de l'exposició «Biblioteca en guerra», organitzada a Madrid del 15 de novembre de 2005 al 19 de febrer de 2006)

Caballer Albareda, Gemma. *Campanyes populars i reivindicacions nacionals a la Barcelona de la Transició*. Barcelona: Ajuntament de Barcelona. Regidoria de Dona i Drets Civils, 2006 (Quaderns de Barcelona. Memòria històrica; 2)

*Catalunya durant el franquisme: diccionari*. Centre d'Estudis sobre les Èpoques Franquista i Democràtica (CEFID) (ed.). Vic: Eumo, 2006. 453 p.

Cenarro Lagunas, Ángela; Pardo Lancina, Víctor. *Guerra civil en Aragón, 70 años después*. Zaragoza: Pirineo; Gobierno de Aragón, Ibercaja, 2006. 325 p.

*Crits de paper: joies del cartellisme publicitari*. Barcelona: [Generalitat de Catalunya. Departament de la Presidència], 2006. [32] p. (Catàleg de l'exposició duta a terme al Palau Robert de Barcelona, del 4 d'abril al 14 de maig de 2006)

Dueñas Iturbe, Oriol. *La Repressió franquista a Barcelona: 1939-1945*. Barcelona: Ajuntament de Barcelona. Regidoria de Dona i Drets Civils, 2006. 63 p. (Quaderns de Barcelona. Memòria històrica ; 3)

*Educació, municipis i República*. Barcelona: Edicions Universitat de Barcelona, 2006. 129 p.

*Fons Manuel Serra i Moret: 1939-1963: cartes, articles de premsa i documents*. Andreu Mayayo i Miquel Àngel Velasco (ed.). Catarroja; Barcelona: Afers: Centre d'Estudis Històrics Internacionals, 2006. 174 p

*El Fons MIL: entre el record i la història*. Antoni Segura i Jordi Solé (ed.). Catarroja; Barcelona: Afers: Centre d'Estudis Històrics Internacionals, 2006. 159 p.

*Francisco Ayala, el escritor en su siglo: Hospital Real, Granada, 20 de julio - 3 de septiembre 2006*: Biblioteca Nacional, Madrid, 21 de septiembre-12 de noviembre 2006.



- Madrid: Sociedad Estatal de Conmemoraciones Culturales, 2006. 481 p. (Catàleg de l'exposició «El escritor en su siglo»)
- Franquisme a Catalunya. La lluita per la democràcia i l'autogovern.* Barcelona: Edicions 62, 2006, vol. 4
- Gaya, Ramón. *Ramón Gaya: l'hora de la pintura.* Barcelona: Fundació Caixa de Catalunya, 2006. 255 p. (Catàleg de l'exposició «Ramón Gaya. L'hora de la pintura», que va tenir lloc del 18 de juliol a l'1 d'octubre de 2006 a La Pedrera, Barcelona)
- Godicheau, François. *La guerre d'Espagne: de la démocratie à la dictature.* Paris: Gallimard, 2006. 127 p. (Découvertes Gallimard ; 492. Histoire)
- La Guerra civil a Catalunya: 1936-1939.* Josep M. Solé i Sabaté (dir.). Barcelona: Edicions 62, 2004-2006, vol. 5
- Guillamón, Julià. *Literatures de l'exili.* Barcelona: Centre de Cultura Contemporània de Barcelona: Institut d'Edicions de la Diputació de Barcelona, 2006. 169 p. (Catàleg de l'exposició que va tenir lloc del 4 d'octubre de 2005 i el 29 de gener de 2006 al CCCB)
- Lluís Companys, *president de la Generalitat de Catalunya: biografia humana i política.* Josep M. Solé i Sabaté (dir.). Barcelona: Generalitat de Catalunya: Fundació Enciclopèdia Catalana, 2006. 2 v.
- Martínez Barceló, Pep. *Fets d'octubre.* Sant Adrià de Besòs: Ajuntament, 2006.
- Poblet, Francesc. «Edicions Catalanes de París». *Lletres: revista del Club de Lectors dels Països Catalans*, núm. 23 (oct.- nov. 2006), pp. 34-35
- Preston, Paul. *La guerra civil espanyola.* Barcelona: Base, 2006. 398 p. (Base històrica; 17)
- Ruiz Rodríguez, Arturo. *Los archivos de la arqueología ibérica: una arqueología para dos Españas.* Jaén: Universidad de Jaén, 2006. 165 p. (CAAI. Textos; 1)
- Solé, Queral. *Catalunya 1939: l'última derrota.* Badalona: Ara Llibres, 2006. 254 p.
- Som una nació.* Barcelona: Crítèria, 2006
- Treball: 1936-2006.* Barcelona: Nous Horitzons, 2006

D'altra banda, també s'han enregistrat imatges per a diversos programes de televisió.

- Atles de la guerra civil a Catalunya* (TV3. *Telenotícies*)
- Barcelona, ciutadans en temps de guerra: 5 capítols* (BTV-Media 3.14)
- Bombardejos durant la guerra civil* (TV3. 30 minuts)
- Documental sobre *Ethel MacDonald i el moviment anarquista durant la guerra civil* (Brookfield-Renfrewshire (Gran Bretanya) (Película Films Ltd)
- Exilis* (TV3)
- Guerra civil, radiodifusió, bombardejos* (BTV) [en preparació]
- Juan Maluquer* (documental) [en preparació]
- Participació dels voluntaris gal·lesos a les Brigades Internacionals* (BBC-Antena) (The Media Centre) [en preparació]

- Ramon Perera, l'home que va salvar Barcelona* (TV3. 30 minuts)
- Sánchez Bel, Helena. *Si me quieres escribir* [Documental de recerca històrica]
- Spanish refugee aid* (Documental) (Toulouse. Les Films du Sud)
- Pecats capitals* (TV3) sèrie documental de set capítols,

## 5.5 Campanyes de difusió

El grup de treball de Difusió de serveis (vegeu l'apartat 2.2.1) crea i elabora materials i dissenya campanyes de màrqueting. Durant els mesos de març i abril s'ha dut a terme una campanya de promoció dels Punts de Suport a la Docència (PSD). S'han dissenyat tríptics informatius que s'han enviat a tot el professorat per correu intern i uns cartells de paret que s'han col·locat a les biblioteques.

Al maig s'ha fet una campanya per promocionar les zones amb xarxa Wi-Fi que s'han instal·lat a totes les biblioteques, mitjançant banderoles de sostre i paret i cartells de paret i sobretaula per indicar-ne la localització.

La campanya de promoció de les biblioteques del CRAI al juny ha inclòs tres productes amb el mateix disseny:

- Una guia de les biblioteques amb una descripció dels serveis principals que s'ofereixen i les dades descriptives i de localització de les 19 biblioteques del CRAI.
- Un punt de llibre que conté els telèfons i els horaris de totes les biblioteques. Se n'ha fet una tirada de 60.000 exemplars per incloure'ls en les carpetes que es reparteixen als estudiants a l'inici de curs.
- Bosses de paper per posar-hi els llibres en préstec. S'han repartit durant el mes de desembre abans dels exàmens de gener i febrer.

## 5.6 Visites

— Pavelló de la República

La Biblioteca del Pavelló de la República ha rebut durant l'any diverses visites d'institucions educatives, tant d'àmbit nacional i internacional com de personalitats del món cultural i polític, interessades a conèixer les col·leccions de l'arxiu i la biblioteca, així com el mateix edifici del Pavelló de la República pel seu interès històric i arquitectònic.

— Reserva

La Biblioteca de Reserva ha rebut 10 visites de protocol. També ha col·laborat en 32 classes docents de professors de la UB aportant-hi documentació diversa.

## 5 Difusió

### 5.7 Seminaris i jornades

#### 5.7.1 Participació del personal del CRAI

Mireia Casas, Cristina Güell i Jordi Pardo han presentat la ponència «El Soporte a la docencia en el Centro de Recursos para el Aprendizaje y la Investigación de la Universitat de Barcelona» a les IV Jornades CRAI organitzades per REBIUN a Burgos, del 10 al 12 de maig.

Mireia Casas, Cristina Güell i Jordi Pardo han presentat un pòster al 4t Congrés Internacional de Docència Universitària i Innovació (CIDUI). «La competència docent» Barcelona, 5, 6 i 7 de juliol de 2006.

Mireia Casas i Cristina Güell han presentat la comunicació «El suport a la docència en el CRAI de la Universitat de Barcelona» a les III Jornades d'Innovació Docent de Biologia, organitzades a la Facultat de Biologia de la UB, el 22 de juny de 2006.

Cristina Güell ha presentat la comunicació «El suport a la docència al CRAI de la UB» a la Jornada de Docència del Campus de Bellvitge, el 22 de juny de 2006.

Ignasi Labastida ha participar a la taula rodona «Agents implicats en el open access», en el Seminari Open Access: Cultura lliure i biblioteca, que va tenir lloc a Barcelona, a la Biblioteca Jaume Fuster, el 3 de novembre de 2006.

Josep Turiel ha participat en el debat «On trobem el llibre a les biblioteques?: nous formats per a nous continguts», el 23 de novembre en el II Saló del Llibre de Barcelona. El debat ha reunit bibliotecaris, editors, distribuïdors i llibreters, al voltant del tema dels nous formats editorials i els nous continguts necessaris a la societat.

#### 5.7.2 Assistència

Jornades Catalanes d'Informació i Documentació (1oes: Barcelona, 25 i 26 de maig de 2006).

Seminari Internacional de la Càtedra UNESCO Open Educational Resources: Institutional Challenges. (3er: Barcelona, 22-24 de novembre de 2006).  
Assistent: Cristina Güell.

Trobada dels Serveis Informàtics de les Universitats de Catalunya (TSIUC, 2006). L'aprenentatge integrat a l'EEES: la confluència de recursos i tecnologia. (Lleida, 9 de novembre de 2006).

Assistents: Cristina Güell i Jordi Pardo.

### 5.8 Notícies

Una funció del grup de treball de Difusió de serveis (vegeu l'apartat 2.2.1) és la redacció de notícies a la pàgina web del CRAI i la inclusió d'aquesta informació en les intranets dels tres col·lectius membres de la Universitat: MónUB (alumnat), l'Espai PDI (professorat) i l'Infopas (personal d'administració i serveis). Com a novetat d'aquest any, cal destacar també l'elaboració d'un butlletí de notícies que s'envia per correu electrònic amb una periodicitat setmanal als usuaris que s'hi han subscrit.

Les notícies que es consideren importants i amb projecció externa també es publiquen al *Comunicacions UB*, diari digital de la Universitat de Barcelona i canal de comunicació de la UB amb la societat. El Gabinet de Premsa ha publicat a *Comunicacions UB* les notícies següents: «Inauguració del web del CRAI»; «Inauguració de l'exposició Cent anys del tercer principi de la termodinàmica: 1906-2006» a la Biblioteca de Física i Química»; «La Col·lecció “Dr. Sabater Pi. Dibuix Naturalista” a la Memòria Digital de Catalunya», i «Inauguració del Portal de Revistes Científiques de la UB».

### 5.9 Publicacions del personal del CRAI

Bacchetta i Grezzi, Coral. [et. al.]. *Cent anys de publicacions de la Facultat de Medicina i l'Hospital Clínic de Barcelona*. Manresa: [Arxiu històric de les Ciències de la Salut], 2006.

*Bibliografia d'Ernest Lluch i Martín*. [responsabilitats principals: Núria Comas i Eugeni Giralt]. Vilassar de Mar: Fundació Ernest Lluch: CUIMPB, 2006

Casas, Mireia; Güell, Cristina; Pardo, Jordi. «El Soporte a la docencia en el Centro de Recursos para el Aprendizaje y la Investigación de la Universitat de Barcelona». En: *IV Jornades CRAI de Rebiun, Universidad de Burgos, 10, 11 y 12 de mayo*. Burgos, 2006

Casas, Mireia; Güell, Cristina; Pardo, Jordi. «El Suport a la docència al Centre de Recursos per a l'Aprenentatge i la Investigació de la Universitat de Barcelona». En: *4t Congrés Internacional Docència Universitària i Innovació : La competència docent, Barcelona, 5, 6 i 7 de juliol de 2006*. Barcelona, 2006 (resum a Vol. 2)

González, Lourdes; Massegur, Marta. «Els estudis de Biblioteconomia i Documentació als països de l'espai europeu d'educació superior». *BiD: textos universitaris de Biblioteconomia i Documentació*, núm. 16, juny 2006.  
<[http://www2.ub.edu/bid/consulta\\_articulos.php?fichero=16gonzal.htm](http://www2.ub.edu/bid/consulta_articulos.php?fichero=16gonzal.htm)>

Labastida Juan, Ignasi; Iglesias Rebollo, César. *Guía sobre gestión de derechos de autor y acceso abierto en bibliotecas, servicios de documentación y archivos*. Madrid: SEDIC. Asociación Española de Documentación e Información, [2006]. 38 p.  
<[http://www.sedic.es/dchos\\_autor\\_normaweb.01.07.pdf](http://www.sedic.es/dchos_autor_normaweb.01.07.pdf)>

Turiel, Josep. «Bibliografía comentada y selecta: estudios gays, lesbianos y queer en/sobre España». *Educación y biblioteca*, Año nº 18, N° 152, 2006, p. 72-76.



# 6

## DADES ECONÒMIQUES



## 6 Dades econòmiques

El pressupost ordinari de l'exercici 2006 ha estat de 6.355.705 €. Aquest pressupost de contenció s'ha mantingut igual que l'any anterior excepte en les partides següents:

- Becaris. Ha augmentat en 13.587 € per adaptar el pagament de les beques al preu mitjà recomanat.

- Subscripcions a publicacions periòdiques. S'ha incrementat en un 7,5 %, corresponent a l'increment mitjà previst pels editors.

- Adquisició monografies. S'ha incrementat en un 3 % respecte de l'any anterior.

D'altra banda s'ha disposat d'un pressupost extraordinari per a accions especials:

- Catalogació retrospectiva. S'ha disposat d'una dotació de 20.000 € per al pagament a una empresa externa del servei de catalogació retrospectiva del fons ingressat a les biblioteques del CRAI abans del 1985.

- Remodelació dels espais de l'edifici Baldiri Reixac després del trasllat de la Biblioteca de Geografia i Història a la seva nova ubicació. S'ha disposat d'una dotació de 36.000 €.

Concepte	Pressupost
Lloguer de fotocopiadores	6.480,00
Conservació del mobiliari i estris	6.912,00
Manteniment de programari	1.080,00
Conservació d'altre immobilitzat material	27.045,00
Material d'oficina	44.982,00
Mobiliari i estris	3.786,00
Fotocòpies	23.880,00
Material informàtic de consum	22.718,00
Compra de programari	360,00
Compra d'altres materials	34.240,00
Telèfon	39.757,00
Correus	32.454,00
Transport	34.000,00
Despeses de representació	1.620,00
Publicitat	5.400,00
Servei de transport	8.370,00
Altres tasques i serveis	93.200,00
Dietes	3.780,00
Viatges	3.780,00
Desplaçaments	540,00
Formació externa del pas	2.880,00
Altres despeses especials de funcionament	25.241,00
Despeses d'obtenció de documents	59.500,00
<b>Subtotal (capítol 2)</b>	<b>482.005,00</b>
Becaris de biblioteca	375.289,00
Altres transferències	161.920,00
<b>Subtotal (capítol 4)</b>	<b>537.209,00</b>
Adquisició d'equipament informàtic	30.910,00
Connexió a xarxa	9.916,00
Subscripció a publicacions periòdiques	4.646.711,00
Adquisició de fons bibliogràfic	648.954,00
<b>Subtotal (capítol 6)</b>	<b>5.336.491,00</b>
<b>Total pressupost</b>	<b>6.355.705,00</b>
<b>Accions especials</b>	
Reconversió del fons antic	20.000,00
Remodelació d'espais Baldiri Reixac	36.000,00
<b>Subtotal</b>	<b>56.000,00</b>

Taula 21. Pressupost global

## 6 Dades econòmiques

<b>Monografies</b>	648.954.00 €	12,50 %
<b>Publicacions periòdiques</b>	4.540.728.86 €	87,50 %
<b>En format digital</b>	3.063.194.28 €	(67 %)
<b>En format paper</b>	1.477.534.58 €	(32 %)
<b>Total despesa</b>	<b>5.189.682.86 €</b>	

Taula 22. Despeses en fons bibliogràfics

La despesa en publicacions digitals sobre el total de la despesa en fons bibliogràfic representa el 59,02 %. La despesa en publicacions digitals sobre el pressupost total del CRAI equival al 48,20 %.

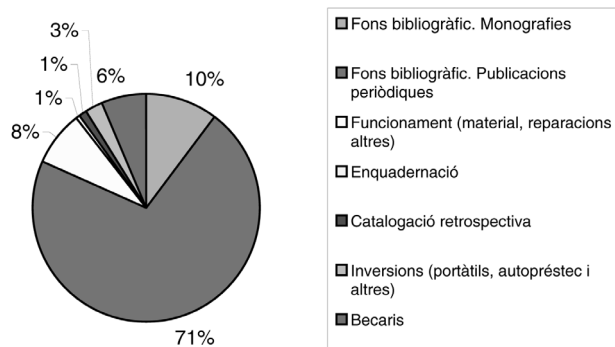


Figura 7. Distribució de la despesa

Concepte	Quantitat
Fons bibliogràfic	5.189.682,86
Funcionament (material, reparacions i altres)	492.119,39
Enquadernació	38.854,19
Catalogació retrospectiva	61.602,77
Inversions (carros per a portàtils, màquina autoprèstec i altres)	173.434,57
Becaris	400.011,22
<b>Total</b>	<b>6.355.705,00</b>

Taula 23. Resum de despeses





# COOPERACIÓ

- CBUC
- REBIUN
- Xarxa Vives d'Universitats



## 7 Cooperació

### 7.1 CBUC

La representació del CRAI de la UB en les comissions i els grups de treball es concreta de la manera següent:

Comissió Executiva: Ernest Abadal

Comissió Tècnica: Montse Playà

Consell Director: Ernest Abadal i Montse Playà

Grups de treball

Catalogació: Enriqueta Jansà, Carme Massagué, Anna Rovira

Corinthian: Enriqueta Jansà, Àngels Bonsón

Dipòsits-e: Judit Casals

GEPA: Carme Cambrodi

Gestors de referències bibliogràfiques: Laura Miró

Pla de contingència HP 3000: Rosa Fabeiro,

Francesc Farriols

Préstec interbibliotecari: Montse Edo

RelectroPlus: Neus Jané

SFX-Metalib: Domingo Iglesias

Servei de Referència Virtual: Cristina Güell, Laura Miró i Josep Sau

#### 7.1.1 Grups de treball de catalogació

La cap de la Unitat de Procés Tècnic, Enriqueta Jansà, com a representant de la UB en el grup d'interlocutors de catalogació del CCUC, ha assistit a les reunions convocades per tal d'assolir els objectius següents: elaboració de les pautes de catalogació del CCUC, proposta d'actuacions de qualitat i mesures per tal d'incentivar la catalogació cooperativa.

La cap de la Unitat Tècnica d'Encapçalaments, Anna Rovira, com a membre del grup de treball d'Autoritats de noms i títols, creat pels interlocutors de catalogació del CCUC, ha participat en les activitats establertes per tal d'estudiar i proposar la modificació de determinades concrecions de les AACR2 referents a noms d'autors personals i d'entitats i els procediments que se'n deriven.

La cap de la Unitat Tècnica d'Indexació, Carme Masagué, com a membre del grup de treball d'Autoritats de matèries, creat pels interlocutors de catalogació del CCUC, ha participat en les activitats establertes per tal d'establir els procediments per a la millora de la qualitat en l'accés de matèries al CCUC i estudiar la proposta per als noms geogràfics feta per la Biblioteca de Catalunya.

#### 7.1.2 Implementació de Corinthian

El concurs convocat per part del CBUC per tal d'escollir un nou programari s'ha resolt a favor del sistema Corinthian

de l'empresa Sirsi/Dynix, de manera que l'any 2006 ha requerit una gran dedicació per part del personal del CRAI per preparar la implementació d'aquest sistema.

La cap de la Unitat de Procés Tècnic, Enriqueta Jansà ha estat designada membre del grup de suport, al qual se li ha assignat la missió de facilitar i supervisar la implementació de Corinthian a tot el CBUC; el grup s'ha reunit setmanalment.

Enriqueta Jansà, ha estat així mateix la representant de la UB en el grup d'interlocutors d'implementació de Corinthian, que tenia com a objectiu principal coordinar aquesta implementació en el si del CRAI i fer d'interlocutor entre el CBUC i la mateixa institució.

La cap de la Unitat de Procés Tècnic, Enriqueta Jansà i la cap de la Unitat Tècnica d'Automatització, Àngels Bonsón han format part del grup d'Actuacions de MARC21, que es va crear arran del canvi de format de CATMARC a MARC21 amb tres objectius:

- Estudiar, proposar i organitzar actuacions que preparin, corregeixin i millorin la qualitat dels registres bibliogràfics del CCUC i dels catàlegs locals per facilitar la conversió de dades al format MARC21.

- Elaborar les taules de conversió dels formats CATMARC a MARC21 dels registres bibliogràfics i d'autoritats del CCUC i que aquestes taules siguin a la vegada la base per a l'elaboració de les taules de conversió dels registres dels catàlegs locals.

- Convertir a MARC21 les pautes del CCUC i proposar, si escau, el canvi de pautes.

La cap de la unitat tècnica d'Automatització, a més d'assistir a nombroses reunions d'aquest grup, ha elaborat les taules de conversió dels registres bibliogràfics i d'autoritats del catàleg del CRAI.

La cap de la Unitat Tècnica de Publicacions en sèrie, Carme Sabater, ha format part del Grup d'Actuacions de MARC21 per a registres de fons, creat amb l'objectiu d'elaborar la taula de conversió dels formats CATMARC a MARC21 que sigui la base per a l'elaboració de les taules de conversió dels registres de fons dels catàlegs locals. Consegüentment, ha realitzat la taula de conversió per al registres de fons del catàleg del CRAI.

També s'han constituït, puntualment, altres grups de treball amb participació de personal del CRAI segons la seva àrea competencial. Aquests grups han estat:

- Catalogació, amb la participació d'Enriqueta Jansà, Àngels Bonsón i Anna Rovira. Aquest grup s'ha reunit en tres ocasions.

- Préstec, amb la participació de Cristina Güell i Yolanda Murua. S'ha reunit tres cops.

## 7 Cooperació

- Adquisicions, amb la participació de Santiago Subirats i Imma Sala. El grup ha dut a terme tres reunions.
- Publicacions en sèrie, amb la participació de Carme Sabater i Carme Font. Aquest grup s'ha reunit una vegada.
- OPAC, amb la participació d'Anna Playà i Assumpta Pujol. S'ha reunit un cop.

A més, i depenent de l'estat de desenvolupament del programari Corinthian, l'empresa ha ofert sessions informatives i de debat, a les quals ha assistit personal del CRAI i de l'Àrea de Tecnologies.

### 7.1.3 Dipòsits-e

Judit Casals (Unitat de Projectes) ha assistit a la reunió del grup de Dipòsits electrònics, a principi d'any, on s'han tractat temes relacionats amb la creació de col·leccions al dipòsit col·laboratiu RECERCAT; i en una altra reunió sobre el projecte RACO on s'ha tractat principalment el tema de la introducció de revistes en aquesta interfície i un ajut per a la digitalització.

### 7.1.4 Gestors de referències bibliogràfiques

Laura Miró hi ha assistit com a representant de la UB. El grup de treball del CBUC que va proposar aquesta adquisició s'ha anat reunint durant l'any 2006 per posar a punt conjuntament totes les funcionalitats d'aquesta eina i constituir-se en un únic interlocutor a l'hora de demanar modificacions o millores al proveïdor. S'ha treballat també per poder augmentar i actualitzar els filtres d'importació i els formats de sortida, com per exemple, el format de citació ISO 690.

S'ha distribuït per a totes les universitats, procedent del distribuïdor d'aquest programari, un quadern d'exercicis per utilitzar tant en la formació d'usuaris com en la traducció al castellà del fullletó informatiu.

S'ha implementat, el mes de desembre, la funcionalitat RefGrab-It per tal de poder incorporar referències de pàgines web, i s'ha ofert la possibilitat d'importar llibreries des del gestor End Note 10. Es treballa en l'actualització dels manuals per tal que incloguin la importació de dades des de Word, RefGrab-It, etc.

### 7.1.5 Pla de contingència per als HP3000

Rosa Fabeiro (Unitat de Projectes i Francesc Farriols (Aplicacions Biblioteques. Àrea de Tecnologies) han assistit com a representants de la UB en aquest grup de treball. Està format per quatre de les institucions del CBUC que encara tenen VTLS en MPE en un màquina HP3000 (BC, UAB, UB i UPF) i té com a finalitat presentar un pla per tal de

prevenir i donar solució ràpida a un possible fallada del maquinari que no permeti una restitució ràpida del sistema per part de les empreses que se'n fan càrrec del manteniment, en tractar-se de maquinari i components obsolets. Aquest pla de contingències ha anat adquirint més rellevància en les diferents institucions a causa dels retards en la implementació del nou sistema Corinthian.

### 7.1.6 Préstec interbibliotecari

Montse Edo, responsable del PI de la UB, és la representant del PI de la UB al grup de treball del CBUC que té com objectiu general avaluar el funcionament, determinar les disfuncions que hi hagi pogut haver i definir possibles millores del servei. Enguany s'ha tractat el tema del GEPA i s'ha informat de la proposta de poder disposar d'un magatzem compartit de descàrrega de documents del CBUC i de com afectaria la seva existència al servei de PI. S'han avaluat, així mateix, les estadístiques d'ús i s'han tractat altres aspectes relacionats amb la millora pel que fa a la rapidesa.

### 7.1.7 Referència virtual

El grup de treball del CBUC, en què participa la UB des del seu inici, ha desenvolupat al llarg de l'any 2005 una primera fase de treball amb l'objectiu de seleccionar un programari per tal de posar en funcionament el servei de referència virtual a les biblioteques del CBUC.

Cristina Güell, cap de la unitat de Serveis als usuaris, ha assistit a les reunions que han tingut lloc durant l'any 2006 i en les quals s'ha treballat en el desenvolupament de la segona fase del projecte amb l'objectiu de definir els nivells de prestació d'aquest servei en el marc del CBUC. En aquest sentit, s'han definit tres nivells de prestació: el primer, l'establiment d'un servei de referència a la mateixa universitat; el segon, compartir el servei entre totes les universitats del CBUC i el tercer, compartir-lo amb altres serveis de referència del món. També s'ha treballat en la determinació dels usuaris als quals s'adreça el servei i s'han establert les especialitzacions per participar en el servei consorciat i la metodologia de treball.

### 7.1.8 RelectroPlus

Neus Jané, responsable d'Administració, ha assistit a la reunió anual del 2 de març, en el decurs de la qual s'ha fet una revisió de l'evolució de la Biblioteca Digital de Catalunya (BDC) des de l'any 2000 fins ara (quantitats, beneficis, estudis d'ús, etc.). També s'ha descrit el nou entorn de gestió i consulta dels recursos electrònics al CBUC: SFX i Metalib. S'ha tractat a fons, així mateix, el tema de les subscripcions conjuntes. Durant el 2006 es

pensava fer poques contractacions noves perquè calia negociar les renovacions de les llicències plurianuals (Elsevier, Emerald, Kluwer/Springer, Wiley, etc.) i formalitzar-ne el procés de contractació. Les contractacions noves previstes eren Factiva, Gale, RefWorks, Springer e-books i vLEX, finançades amb diners del CBUC, i el paquet de revistes.

### 7.1.9 SFX-Metalib

Domingo Iglesias (Aplicacions Biblioteques. Àrea de Tecnologies) com a interlocutor per la UB ha assistit a diverses reunions sobre la implementació d'aquest programari. S'ha tractat principalment sobre la instal·lació i configuració de l'SFX; disseny i personalització de les interfícies d'usuari i l'establiment de protocols de funcionament per a l'activació i el manteniment de la Knowledge Base d'Exlibris que conté la informació i descripció de totes les revistes electròniques de SAGE, finançat per les institucions.

## 7.2 REBIUN

La representació del CRAI de la UB a les comissions i als grups de treball es concreta de la manera següent:

Assemblea: Montse Playà

Grupo de Acceso al Documento (Préstamo Interbibliotecario): Cristina Güell

— Assemblea

El 30 de març Montserrat Playà, representant de la UB a l'assemblea de REBIUN, ha participat en la Jornada de treball extraordinària per definir el nou Pla estratègic de REBIUN. Així mateix del 15 al 17 de novembre ha participat

a la XIV Assemblea anual en què s'ha informat de la realització de les línies estratègiques, liquidació i aprovació del pressupost i aprovació del Pla estratègic 2007-2010.

— Grupo de Acceso al Documento (Préstamo Interbibliotecario)

Cristina Güell, cap de la Unitat de Serveis als Usuaris, és la representant de la UB en aquest grup de treball. Enguany s'ha treballat en les modificacions al web de REBIUN, per tal de poder-hi incloure tots els documents relatius a PI i fer una selecció d'indicadors de PI per a l'Anuari Estadístic.

## 7.3 Xarxa Vives d'Universitats

Comissió Científica de la Biblioteca Virtual Joan Lluís Vives: Josep Turiel.

La Universitat forma part i és membre fundador de la Xarxa Vives d'Universitats que agrupa les institucions acadèmiques i universitàries dels Països Catalans. El cap de la Biblioteca de Lletres, Josep Turiel, com a representant de la UB, ha assistit a la reunió anual sobre la biblioteca virtual on s'han tractat fonamentalment dos punts. El primer tema ha estat l'establiment de criteris de selecció dels títols que han de formar part de la biblioteca virtual, i el segon, una anàlisi sobre l'estat actual del projecte i les fórmules per potenciar-lo i fer-lo present en les institucions acadèmiques i universitàries dels Països Catalans.

S'ha acordat també fer un estudi dels treballs de digitalització (públics o no) que han engegat les universitats participants i altres institucions bibliotecàries de l'àmbit catalanoparlant.



# 8 INFRAESTRUCTURES

- Locals
- Equipaments





## 8 Infraestructures

### 8.1 Locals

#### — Belles Arts

Com a conseqüència del trasllat de la Biblioteca de Geografia i Història al nou edifici del carrer de Montalegre, s'ha hagut també de remodelar la Biblioteca de Belles Arts, que ha conservat la seva ubicació a la primera planta de l'edifici del carrer de Baldiri Reixac.

#### — Biologia

La Biblioteca de Biologia ha renovat tot el paviment i el sistema d'aire condicionat.

#### — Campus de Bellvitge

En el decurs de l'any 2006 s'ha remodelat l'antiga aula d'autoaprenentatge de català i s'hi ha incorporat l'ensenyament de l'anglès. S'ha previst que durant el 2007 s'hi incorpori també el francès.

#### — Campus de Diagonal Nord

El mes d'abril s'ha inaugurat a la Biblioteca del Campus de Diagonal Nord un nou Centre d'Autoaprenentatge de Llengües (CAL). El nou centre ofereix material didàctic en diversos suports per treballar la llengua catalana, francesa, anglesa, alemanya, italiana, russa i japonesa. També s'ofereix assessorament presencial pel que fa al funcionament dels materials i la tria d'activitats necessàries per assolir el nivell de llengua desitjat. Amb aquest nou centre del campus de Diagonal Nord, ja són nou els centres d'autoaprenentatge de llengües que disposa la Universitat de Barcelona.

#### — Dret

L'Aula Aranzadi s'ha remodelat i s'ha traslladat a la segona planta, la qual cosa ha permès de guanyar 42 seients a l'espai destinat als usuaris.

#### — Econòmiques

Durant l'any 2006 s'ha eliminat l'espai de l'antiga Unitat de Suport a la Docència, i s'ha posat en marxa l'Espai per a l'investigador, dotat de vuit ordinadors i quatre connexions per a portàtils.

#### — Empresarials

En el darrer trimestre de l'any s'han habilitat quatre cubicles com a sales de treball.

#### — Filosofia, Geografia i Història

L'any 2006 s'ha fet el trasllat de les biblioteques de Filosofia i Geografia i Història als nous espais de les facultats al carrer de Montalegre, al barri del Raval. Les instal·lacions s'han inaugurat a l'inici del curs acadèmic 2006-2007, i la Biblioteca ha obert als usuaris el dia 18 de setembre. La nova biblioteca té una superfície de 4.500 m<sup>2</sup> i 744 punts

de lectura. Entre altres serveis, disposa de dues sales d'informàtica, onze sales de treball individual, i una sala de treball en grup.

#### — Lletres

A la Biblioteca de Lletres s'ha rehabilitat i pintat la Secció d'Hispàniques, així com la saleta d'accés i l'escala d'accés al Paraninf, la segona galeria i el terrat. S'han reparat i renovat els paviments de la Sala de Grec i de la Secció de Romàniques. A més, en aquesta darrera, s'ha canviat la porta d'accés. Al dipòsit d'Aribau s'ha reparat el sistema d'aire condicionat, s'ha instal·lat el cablejat informàtic i s'ha reparat l'alimentació elèctrica. S'ha renovat i reforçat la instal·lació elèctrica de la sala de consulta (sala A) per poder alimentar el parc informàtic actual, i s'ha renovat el motor del sistema de refrigeració. Finalment, s'ha fet la tercera i darrera fase de retolació i senyalització d'espais de la Biblioteca.

#### — Relacions Laborals

S'ha habilitat un petit espai a l'altell com a sala de treball amb capacitat per a vuit usuaris.

### 8.2 Equipaments

Durant l'any 2006 totes les biblioteques del CRAI s'han dotat de connexió, de manera que els ordinadors portàtils es poden connectar a la xarxa informàtica de la UB sense necessitat de cablejat. Les antenes tenen un abast de trenta metres aproximadament de diàmetre, cosa que permet l'ús simultani a diversos aparells. El grup de difusió de serveis ha fet una campanya especialment dedicada a promocionar i identificar aquest servei a través de cartells i banderoles que s'han penjat a les sales de la biblioteca.

Des de l'1 de desembre funciona el servei de préstec d'ordinadors portàtils, amb connexió sense fils a Internet. S'han adquirit 10 carros per a un total de 61 ordinadors. Les biblioteques que disposen d'aquest servei són: Econòmiques, Biblioteconomia, Biologia, Dret, Medicina, Campus de Bellvitge, Campus de Mundet, Lletres, Física i Química i Filosofia, Geografia i Història.

#### — Biblioteconomia

Ha adquirit un armari-vitrina per als llibres del fons antic.

#### — Biologia

Durant el mes de maig la Biblioteca de Biologia ha reorganitzat i condicionat un espai de l'aula d'audiovisuals per tal de posar a disposició dels seus usuaris 12 microscopis, 12 lupes i preparacions histològiques vegetals i animals. Aquests elements s'han afegit als equips

## 8 Infraestructures

---

audiovisuals disponibles per visualitzar els materials complementaris en suport vídeo i DVD.

— Campus de Mundet

S'ha posat en marxa una màquina d'autoprèstec. A més, des de l'estiu, la Biblioteca d'aquest campus té el mateix concessionari de fotocopiadores que la resta de biblioteques del CRAI, la qual cosa ha permès de disposar també d'una fotocopiadora-impressora digital.

— Dret

Ha millorat l'aire condicionat de la primera planta i ha adquirit una prestatgeria nova per a la tercera planta.

— Farmàcia

S'ha incorporat una segona fotocopiadora a la Biblioteca.

— Física i Química

S'han comprat tres vitrines més d'exposició del fons històric, per disposar-ne un total de nou. A més s'ha canviat de lloc la videoteca i s'ha traslladat a una zona més visible i més àmplia.

— Geologia

S'han adquirit dos ordinadors d'ús exclusiu per a la cartoteca i recursos cartogràfics.

— Lletres

S'han substituït 85 cadires de les sales Pifarrer i Torres Amat, i s'han comprat expositors per a novetats bibliogràfiques.

# 9 RECURSOS HUMANS

- Dades generals
- Formació del personal i assistència a congressos i reunions
- Concursos, trasllats, etc.
- Becaris



## 9 Recursos humans

### 9.1 Dades generals

Tipologia	Places
Personal funcionari	142
Personal laboral	103
Grups A/B/I/II	149
Grups C/D/III/IV	96

Taula 24. Nombre de places per categories

Places de reforç:

- 1 Administratiu a Direcció (tot l'any)
- 1 Ajudant de Biblioteca a Matemàtiques (des del 24 d'abril)
- 1 Ajudant de Biblioteca per a Medi Ambient (des del 19 de desembre)
- 1 Tècnic especialitzat de biblioteca grup II per substituir hores sindicals a la biblioteca de Belles Arts (des del 13 de setembre)
- 2 Tècnics especialitzats de biblioteca grup III a Bellvitge (tot l'any)
- 1 Tècnic especialitzat de biblioteca grup III per substituir hores sindicals a Préstec Interbibliotecari (des del 24 d'abril)

### 9.2 Formació del personal i assistència a congressos i reunions

	Nombre
Assistents	161
Cursos	71

Taula 25. Pla de formació del PAS

Altres cursos:

- Lideratge per a equips directius de biblioteques universitàries, organitzat pel CBUC, al qual ha assistit personal de l'equip de direcció del CRAI.
- Type, lettering and calligraphy i Introduction a la bibliographie matérielle, organitzats per l'Institut d'Histoire du Livre de Lió. Hi ha assistit personal de Reserva.
- Tecnologías y métodos de formación en red: Tutor *on-line*, organitzat per la Universitat de Salamanca. S'hi ha inscrit Mireia Casas, de la Unitat de Serveis als Usuaris.
- Alfabetitzar en informació desde la Biblioteca Universitària, organitzat per la CRUE.
- Third International Seminar organitzat per la Càtedra UNESCO de Catalunya.
- Evaluación de la calidad en sitios web, organitzat per la Universitat Jaume I

S'ha assistit també als cursos Catalogació de recursos electrònics i Sindicació de continguts, organitzats pel Col·legi de Bibliotecaris-Documentalistes de Catalunya.

### 9.3 Concursos, trasllats, etc.

— Cap de la Biblioteca de Filosofia, Geografia i Història (24 de març de 2006)

Montserrat Garrich

— Cap de la Unitat d'Adquisicions de Monografies (24 de març de 2006)

Immaculada Sala

— Ajudants de biblioteca (18 de setembre de 2006)

Marcial Rubio, Biblioteca de Diagonal Nord. Primer Nivell, matí

Marta Fornaguera, Biblioteca de Física i Química, matí  
Bàrbara Lara, Biblioteca de Dret, tarda

Rosa M. Manresa, Servei d'Obtenció de Documents, tarda  
Mònica Arenas, Biblioteca de Farmàcia, tarda

Isabel Astals, Biblioteca de Reserva, tarda

Montserrat Morante, Biblioteca de Dret, tarda

Arantxa Cazorla, Biblioteca del Campus de Bellvitge, tarda

Isabel Magdaleno, Biblioteca de Relacions Laborals, matí

Josep Coll, Biblioteca de Lletres, tarda

Núria Callarisa, Biblioteca d'Empresarials, tarda

Anna Salvadó, Unitat de Procés Tècnic, matí

Noemí Ruiz, Biblioteca de Dret, tarda

Lourdes Altés, Biblioteca de Medicina, tarda

Blanca Bas, Biblioteca de Matemàtiques, tarda

Pilar Martínez, Biblioteca de Farmàcia, matí

Marta Massegur, Biblioteca de Bellvitge, tarda

Roser Novella, Biblioteca de Biblioteconomia, tarda

Agnieszka Korol, Biblioteca de Relacions Laborals, tarda

Gemma Caballer, Biblioteca del Pavelló de la República, tarda

— Cap de la Biblioteca d'Empresarials (1 d'octubre de 2006)

Adelaida Ferrer

El 23 de maig s'ha convocat concurs de trasllat, reincorporació d'excedències i promoció per cobrir 109 places de personal laboral, 14 de les quals eren places adscrites al CRAI. Al final d'any el concurs encara no s'havia resolt.

El 21 de novembre s'ha convocat concurs de mèrits per proveir 185 llocs de treball vacants de personal funcionari, entre els quals hi ha dues places d'administratiu de l'Administració del CRAI. Al final de l'any el concurs encara no s'havia resolt.

## 9 Recursos humans

---

### 9.4 Becaris

Per al curs 2006-2007 s'han convocat les beques següents:

- 61 beques de 25 hores setmanals per a les biblioteques
- 5 beques de 15 hores setmanals per a les biblioteques
- 3 beques de 20 hores setmanals per al Taller de restauració
- 1 beca de 25 hores setmanals per al Fons Ramon Margalef López
- 18 beques de 20 hores setmanals per a les Unitats de Suport a la Docència
- 16 beques de 20 hores setmanals per als Punts de Suport a la Docència
- 1 beca de 20 hores setmanals per al Servei d'Impressió de Pòsters
- 1 beca per a l'inventari del Fons Vilanova

# 10

## PLANIFICACIÓ I QUALITAT

- Pla estratègic 2006-2009
- Objectius 2006
- Avaluació AQU





## 10 Planificació i qualitat

### 10.1 Pla estratègic 2006-2009

El Pla estratègic del CRAI de la UB va ser aprovat en novembre del 2005 per la Comissió de Biblioteques. S'estructura en cinc línies estratègiques (Aprentatge, Recerca, Patrimoni, Relacions institucionals, Gestió interna), desenvolupades a partir d'11 objectius i 39 accions.

El text complet del Pla estratègic del CRAI de la UB és accessible des de:

<http://www.bib.ub.edu/fileadmin/arxiu/plaestrategic2006-09.pdf>

### 10.2 Objectius 2006

El desplegament del Pla estratègic es determina per l'assoliment dels objectius que es van proposant anualment.

Els objectius de l'any 2006 han estat aprovats per la Comissió de Biblioteques en la sessió de 14 de desembre de 2005 i es poden consultar al web del CRAI (<http://www.bib.ub.edu/fileadmin/arxiu/objectius2006-1.pdf>).

Es componen de 82 objectius operacionals que s'emmarquen sota els diferents objectius i accions del Pla estratègic.

### 10.3 Avaluació AQU

Durant el 2006 s'ha dut a terme el procés d'avaluació dels Serveis Bibliotecaris de les universitats catalanes i de la seva contribució a la qualitat de l'aprenentatge i de la recerca, organitzat i tutelat per l'Agència per a la Qualitat del Sistema Universitari de Catalunya (AQU), seguint els diversos apartats de la guia preparada per aquesta agència (La biblioteca dins de la universitat; Eixos bàsics d'actuació; Organització i processos; Assegurament de la qualitat, i Recursos i resultats).

Com en tot procés d'avaluació, l'objectiu final és detectar els punts forts i els punts febles de la situació actual i fer propostes de millora per tal d'afrontar amb les màximes garanties el nou model d'aprenentatge i el creixement de les activitats de recerca.

La Universitat de Barcelona va constituir el seu Comitè d'Avaluació Intern (CAI), en què hi han participat 13 persones en representació del professorat, de l'alumnat i del personal de les biblioteques. Els seus components han estat els següents:

Representació acadèmica: Ernest Abadal, Miquel A. Cuevas, Maite Vilalta

Personal d'administració i serveis: Conxa Álvarez, Anna Gomar, Cristina Güell, Neus Jané, Ferran Moreno, Montserrat Playà.

Alumnat: Jordi Gavaldà, Gemma Josa, Eduard Nus, Xènia Pardo

(Es va comptar amb el suport metodològic de Mar Bohórquez, Unitat d'Informació, Avaluació i Prospectiva i amb el suport administratiu de Montse Jordà, secretària de Direcció del CRAI).

Durant els mesos de febrer a juny s'han dut a terme set reunions del CAI per tal de discutir i valorar els diversos apartats de la Guia d'avaluació. Amb anterioritat a les sessions es posava a l'abast de tots els membres, a l'espai BSCW, les dades i evidències corresponents als apartats que s'havien previst tractar. Les reunions han tingut lloc els dies 1, 15 i 29 de març, 19 d'abril, 3 i 10 de maig, i 8 de juny de 2006. Per a la recollida de dades i d'evidències s'ha disposat del suport tècnic de la direcció del CRAI i del suport metodològic de la Unitat d'Avaluació de la UB. S'han sol·licitat, a part de les dades i dels indicadors estadístics, diversos informes específics, en els quals han col·laborat les diverses biblioteques de la UB.

Pel que fa a la difusió, s'ha informat tota la comunitat universitària de l'inici del procés i també de l'audiència pública per mitjà dels tres portals de què disposa la UB (Món UB, EspaiPDI i InfoPAS). D'altra banda, també s'han enviat cartes personalitzades a tots els degans, caps d'estudis i directors de departament (pel que fa al professorat), als caps de biblioteca i a les diverses comissions d'usuaris i, finalment, s'ha fet una breu presentació als representants de l'alumnat. L'informe provisional s'ha penjat al web juntament amb un formulari per recollir les opinions i els suggeriments de la comunitat universitària i, a més, s'ha presentat en una audiència pública (8 de juny) i s'han discutit, a requeriment dels assistents, alguns dels apartats. S'han rebut uns 70 missatges d'usuaris i també s'han recollit les opinions de les comissions d'usuaris de les biblioteques. Aquests comentaris i opinions s'han incorporat a l'informe.

L'informe es pot consultar a:

[http://www.bib.ub.edu/fileadmin/arxiu/avaluacio06/info\\_rme\\_intern\\_avaluacio\\_SB.pdf](http://www.bib.ub.edu/fileadmin/arxiu/avaluacio06/info_rme_intern_avaluacio_SB.pdf)

Durant els dies 29 i 30 de novembre s'ha dut a terme la visita dels membres del Comitè d'Avaluació Extern (CAE), constituït per les persones següents:

Guy Haug (president), expert europeu en polítiques i cooperació educatives; María Pinto Molina (acadèmica), professora del Departament de Biblioteconomia i Documentació de la Universidad de Granada; Sara Gimeno Vila (metodòloga), coordinadora de la Unitat de Qualitat de la Universitat Rovira i Virgili, i Esperanza

## 10 Planificació i qualitat

---

Ramírez Sevilla (estudiant), estudiant del doctorat de Filologia Clàssica de la Universitat Autònoma de Barcelona.

El CAE s'ha reunit amb representants dels diferents membres de la comunitat universitària per copsar les percepcions sobre el CRAI i per comprovar els aspectes assenyalats en la redacció de l'autoinforme. Ha elaborat el seu informe extern i l'ha lliurat a la UB el 31 de gener de 2007.

# 11

## RESUM ESTADÍSTIC



## 11 Resum estadístic

Taula 27. Dades quantitatives bàsiques

	Cursos acadèmics	
	2004-2005	2005-2006
<b>1. Usuaris</b>		
1.1. Estudiants	67.686	91.577
1.2. Professorat (PDI)	4.517	4.548
1.3. PAS	2.025	2.141
1.4. TOTAL USUARIS POTENCIALS	74.228	98.266
<b>2. Hores i dies d'obertura</b>		
2.1. Dies d'obertura anuals	320	320
2.2. Hores d'obertura setmanals	119	121
<b>3. Locals</b>		
3.1. Centres (nombre de biblioteques)	19	19
3.2. Superfície (m <sup>2</sup> )	38.320	36.978
3.3. Punts de lectura	5.733	6.226
<b>4. Equipament</b>		
4.1. Punts de lectura amb connexió a xarxa	179	208
4.2. Ordinadors en préstec	0	61
4.3. Total d'ordinadors d'ús públic	537	581
4.4. Punts de lectura amb reproductors diversos (microformes, vídeo, etc.)	211	112
<b>5. Fons</b>		
5.1. Monografies	1.527.159	1.508.701
5.1.1. Monografies en paper	1.524.596	1.502.389
5.1.2. Monografies electròniques	2.563	6.312
5.1.3. Monografies en paper ingressades el 2005	43.539	45.387
5.1.4. Monografies electròniques ingressades el 2005	570	3.749
5.2. Revistes		
5.2.1. Revistes vives en paper	6.986	6.845
5.2.2. Revistes electròniques	9.676	10.126
5.2.3. Col·leccions mortes	25.205	26.042
5.3. Material no-llibre	87.031	87.453
5.3.1. Material no-llibre ingressat el 2005	3.346	3.768
5.4. Bases de dades	210	230
5.5. Registres bibliogràfics		
5.5.1. Registres bibliogràfics informatitzats el 2005	50.827	48.175
5.5.2. Registres bibliogràfics informatitzats totals	797.009	834.355
5.5.3. Registres bibliogràfics no informatitzats	242.152	181.144
<b>6. Serveis</b>		
6.1. Entrades	5.937.558	5.361.865
6.2. Préstecs domiciliaris	594.261	624.632
6.3. Visites pàgina web biblioteca	18.511.387	20.101.899

## 11 Resum estadístic

6.4. Consultes al catàleg	2.770.181	2.381.802
6.5. Ús de recursos electrònics		
6.5.1. Monografies		
6.5.1.1. Nombre de cerques efectuades	7.167	9.514
6.5.2. Revistes		
6.5.2.1. Nombre de cerques efectuades	518.206	509.230
6.5.3. Nombre de consultes a bases de dades	640.609	391.467
6.5.4. Nombre de consultes a altres recursos electrònics	7.729.587	10.671.670
6.6. Formació d'usuaris		
6.6.1. Nombre de cursos	502	401
6.6.2. Nombre d'assistents	4.242	4.564
<b>7. Préstec interbibliotecari</b>		
7.1. Préstecs sol·licitats per la biblioteca	6.174	9.374
7.1.1. Reproduccions	2.066	3.358
7.1.2. Documents originals en préstec	4.108	4.242
7.2. Préstecs proveïts per la biblioteca	21.374	23.751
7.2.1. Reproduccions	15.347	15.110
7.2.2. Documents originals en préstec	6.027	5.269
<b>8. Personal</b>		
8.1. Personal	312,42	321,43
8.1.1. Personal bibliotecari	145	150
8.1.2. Altre personal	100	99
8.1.3. Becaris	67,42	72,43
8.2. Cursos de formació de personal		
8.2.1. Nombre de cursos	76	71
8.2.2. Nombre d'assistents als cursos	350	161
<b>9. Pressupost</b>		
9.1. Cost d'adquisicions en suport paper	1.624.360	2.099.088
9.1.1. Compra de monografies	625.624	622.154
9.1.2. Subscripció a revistes	998.736	1.476.934
9.2. Cost en informació electrònica	3.455.474	3.063.794
9.3. Cost de personal	8.817.508	9.525.399
9.3.1. Personal bibliotecari	5.189.151	5.616.072
9.3.2. Altre personal	3.089.694	3.339.006
9.3.3. Becaris	538.663	570.321
9.4. Altres costos	2.180.975	2.243.110
9.5. Cost total SB	16.078.317	16.931.391
9.6. Pressupost total Universitat	310.750.542	335.546.799
9.6.1. Capítol 1, Universitat	202.244.566	218.733.086
<b>10. Cooperació i innovació</b>		
10.1. Nombre de projectes d'àmbit local	4	4

Taula 28. Indicadors bàsics

	Cursos acadèmics	
	2004-2005	2005-2006
<b>Indicadors de consultes i préstecs</b>		
Entrades / usuaris potencials	79,99	54,56
Consultes biblioteca digital / usuaris potencials	119,84	117,86
Préstecs / usuaris potencials	8,01	6,35
Préstecs / estudiants	8,78	6,82
Préstecs / professorat	131,56	137,34
Préstec interbibliotecari: sol·licituds / usuaris potencials	0,08	0,09
Préstec interbibliotecari: sol·licituds / préstecs interbibliotecaris proveïts	0,29	0,39
Visites al web / usuaris potencials	249,38	204,56
Consultes al catàleg / usuaris potencials	37,32	24,23
<b>Indicadors de fons</b>		
Monografies / usuaris potencials	20,00	15,35
Revistes vives en paper / professor	1,55	1,50
Revistes vives en format electrònic / revistes vives en format paper	1,39	1,47
Revistes vives / usuaris potencials	0,22	0,17
<b>Indicadors de disponibilitat de serveis</b>		
Cost de personal / usuaris potencials	118,79	96,93
Cost adquisicions / usuaris potencials	68,44	52,53
Despesa en revistes / professor	986,10	998,40
Despesa en monografies / total d'adquisicions	0,12	0,12
Altres costos / usuaris potencials	29,38	22,80
Usuaris potencials / personal total SB	237,59	305,70
Cost total SB / usuaris potencials	216,60	172,30
Estudiants / punts de lectura	11,81	14,70
Usuaris / punts de lectura	12,95	15,78
Superfície (m <sup>2</sup> ) / usuaris	0,52	0,37
Punts de lectura amb equip. informàtic o audiovisual / punts de lectura	0,13	0,13
<b>Indicadors d'ús de serveis</b>		
Cost total SB / entrades (4)	2,71	3,15
Cost total SB / préstecs (4)	27,06	27,10
Cost de personal / entrades	1,49	1,77
Cost en recursos electrònics / consultes recursos electrònics	0,46	0,29
<b>Indicadors de productivitat</b>		
Entrades / personal SB	19005,10	16681,00
Préstecs / personal SB	1902,12	1943,20
Cost de personal / préstecs	14,84	15,25
Tècnics / personal SB	0,46	0,47
Becaris / personal SB	0,22	0,22
Usuaris potencials / personal SB	237,59	306,00
<b>Indicadors de gestió de recursos</b>		
Cost de personal / cost total SB	0,55	0,56
Cost adquisicions / cost total SB	0,32	0,30
Altres costos / cost total SB	0,14	0,13
<b>Indicadors de transformació/orientació del SB</b>		
Cost en recursos electrònics / cost adquisicions	0,68	0,59

Nota: els canvis substancials dels indicadors que es contrasten amb el nombre d'usuaris potencials són deguts a l'increment del nombre d'estudiants per la incorporació dels estudiants de l'IL3 (GrupUB), que fins al curs passat havien estat considerats externs.

