



CENTRE DE  
RECURSOS PER A  
L'APRENENTATGE  
I LA INVESTIGACIÓ (CRAI)

MEMÒRIA  
D'ACTIVITATS  
2007



UNIVERSITAT DE BARCELONA







CENTRE DE RECURSOS PER A L'APRENTATGE I LA INVESTIGACIÓ  
(CRAI)

MEMÒRIA D'ACTIVITATS 2007

EDICIONS INSTITUCIONALS



CENTRE DE RECURSOS PER A L'APRENTATGE I LA INVESTIGACIÓ  
(CRAI)

MEMÒRIA D'ACTIVITATS 2007

**Publicacions i Edicions**



UNIVERSITAT DE BARCELONA

U

B

---

Edita:  
Universitat de Barcelona

Rector:  
Màrius Rubiralta i Alcañiz

Direcció: Ernest Abadal, Montserrat Playà  
Coordinació editorial: Maria Pereira  
Consell de redacció: Carme Cambrodí, Judit Casals, Cristina Güell, Neus Jané, Enriqueta Jansà

---

© Universitat de Barcelona

Edició:  
Publicacions i Edicions de la Universitat de Barcelona

Dipòsit legal: B-29022-2008

---

# Sumari

1. Presentació .....	11
2. Estructura i funcionament.....	13
2.1 Organigrama .....	15
2.2 Grups de treball .....	15
2.2.1 Bases de Dades .....	15
2.2.2 Difusió .....	15
2.2.3 SFX/Metalib.....	16
2.2.4 Estadístiques .....	16
2.2.5 Formació d'Usuaris.....	16
2.2.6 Revistes.....	16
2.3 Comissió de Biblioteques .....	17
3. Col·leccions .....	19
3.1 Gestió de la col·lecció .....	21
3.2 Increment del fons.....	21
3.2.1 Adquisicions .....	21
3.2.2 Donatius .....	21
3.2.3 Intercanvi .....	22
3.3 Col·leccions especials .....	22
3.4 Col·leccions digitals.....	23
3.5 Dipòsits digitals .....	23
3.5.1 Dipòsit digital de la UB.....	23
3.5.2 Revistes catalanes amb Accés Obert (RACO) .....	24
3.5.3 Memòria Digital de Catalunya (MDC).....	25
3.5.4 RECERCAT .....	25
3.5.5 Tesis Doctorals en Xarxa.....	25
3.5.6 Biblioteca Virtual Miguel de Cervantes .....	26
3.6 Catàleg.....	26
3.6.1 Fons modern .....	26
3.6.2 Fons antic.....	27
3.6.3 Increment del fons al catàleg.....	27
3.7 Emmagatzematge.....	27
4. Serveis .....	29
4.1 Consultes al catàleg .....	31
4.2 Atenció en sala .....	31
4.3 Préstec.....	32
4.4 Préstec de portàtils.....	32
4.5 Préstec interbibliotecari.....	33
4.6 Formació d'usuaris .....	34
4.7 PaB: «Pregunteu al bibliotecari».....	34
4.8 Suport a la docència.....	35
4.9 Suport a la recerca .....	35
4.9.1 RefWorks .....	35
4.9.2 SFX.....	36
4.9.3 Oficina de Difusió del Coneixement .....	36
5. Difusió.....	37
5.1 Web .....	39
5.2 Blocs de les biblioteques .....	40
5.3 Participació en exposicions .....	40
5.4 Documents per a publicacions impreses i audiovisuals.....	42
5.5 Campanyes de difusió .....	43
5.6 Visites .....	43



## Sumari

---

5.7 Seminaris i jornades .....	43
5.7.1 ELAG .....	43
5.7.2 Participacions del personal del CRAI .....	44
5.8 Notícies .....	45
5.9 Publicacions del personal del CRAI .....	45
6. Dades econòmiques .....	47
7. Cooperació .....	51
7.1 CBUC .....	53
7.1.1 GEPA .....	53
7.1.2 Grups de treball de catalogació .....	53
7.1.3 Implementació de Millenium .....	53
7.1.4 Gestors de referències bibliogràfiques .....	53
7.1.5 Pla de contingència per als HP3000 .....	54
7.1.6 Préstec interbibliotecari .....	54
7.1.7 Referència virtual .....	54
7.1.8 RelectroPlus .....	54
7.1.9 SFX-Metalib .....	54
7.2 Patrimoni bibliogràfic català .....	54
7.3 REBIUN .....	54
8. Infraestructures .....	57
8.1 Locals .....	59
8.2 Equipaments .....	60
9. Recursos Humans .....	61
9.1 Dades generals .....	63
9.2 Formació del personal i assistència a congressos, reunions, jornades, etc	63
9.2.1 Assistència a cursos. Formació externa .....	63
9.2.2 Assistència a jornades .....	63
9.3 Concursos, trasllats, etc. ....	63
9.4 Becaris .....	64
10. Qualitat .....	65
10.1 Pla de millores .....	67
10.2 Avaluació dels objectius 2007 .....	67
10.3 Objectius 2008 .....	68
10.4 Enquestes de satisfacció .....	69
11. Resum estadístic .....	71

# 1

## PRESENTACIÓ



# 1 Presentació

Un servei com el CRAI de la Universitat de Barcelona genera un alt volum d'activitats al llarg de l'any i, per tant, es fa difícil destacar quines han estat les actuacions més rellevants. Tot i això, ens sembla que no podem defugir l'envit i volem fer especial referència a quatre d'elles: el portal de suport a la docència, el Dipòsit digital de la UB i l'Oficina de Difusió del Coneixement, les enquestes de satisfacció als usuaris i, finalment, la creació de diversos blocs de biblioteques. Aquestes accions exemplifiquen l'interès i la preocupació per la docència i l'aprenentatge, la difusió del coneixement, la qualitat i la participació dels usuaris com una petita selecció de les diverses línies que constitueixen el Pla estratègic del CRAI.

El portal de suport a la docència concentra en un sol punt tots els recursos i serveis relacionats amb la docència que s'ofereixen a la nostra universitat amb independència de quina unitat o servei se n'ocupa. Això ha permès superar la dispersió d'informació en àmbits separats i no relacionats, un problema típic d'organitzacions tan àmplies com la UB.

La difusió del coneixement, és a dir, la distribució lliure i gratuïta de continguts a la societat, és una de les línies en què estan treballant totes les institucions d'ensenyament superior. El CRAI ha posat en funcionament dues iniciatives rellevants en aquest sentit: la creació del Dipòsit digital de la UB, que posa a l'abast de la societat la producció acadèmica de la nostra comunitat universitària, i l'Oficina de Difusió del Coneixement, que s'ocupa de la difusió de l'accés obert i l'assessorament en l'entorn digital. Es tracta de les primeres bases per poder avançar en un àmbit en el qual hi ha molt camí per recórrer.

Conèixer l'opinió del personal, del professorat i de l'alumnat sobre els recursos i serveis del CRAI no era només una de les mancances detectades en el procés d'avaluació dut a terme durant el 2006, sinó una necessitat imperiosa per a un servei com el CRAI, que està preocupat per la millora de la qualitat. Es poden consultar al web els informes detallats de cada una de les enquestes que es van dur a terme. No obstant això, cal destacar que els nostres usuaris han mani-

festat un nivell alt de satisfacció tant pel que fa als recursos i serveis oferts per la institució com per l'atenció i la professionalitat del personal que treballa en les biblioteques.

Finalment, també volem destacar la posada en funcionament de quatre blocs de biblioteques (Lletres, Farmàcia, Dret i Bellvitge), que estan servint per disposar de canals de col·laboració amb els usuaris. Tenen un notable nivell de participació i van ser objecte d'un taller específic durant el congrés d'ELAG sobre Web 2.0 que va tenir lloc a Barcelona.

Com és ben sabut, més enllà de les fronteres estrictes del CRAI, s'està col·laborant activament al si del CBUC, i en aquest àmbit cal destacar l'adjudicació del concurs del canvi de sistema a l'empresa Innovative i els notables avenços que s'han produït en el procés de posada en funcionament del nou sistema informàtic per a la gestió de biblioteques.

L'estructura de la memòria manté els deu apartats que ja es van crear l'any passat i ha ampliat una mica l'apartat gràfic.

Per acabar, tornem a insistir en el fet que les activitats les fan les persones. En aquesta apreciació coincideixen els nostres usuaris, que han atorgat una molt alta valoració i consideració per les tasques que duu a terme el personal del CRAI (atenció, disponibilitat a resoldre dubtes, eficiència, coneixements i habilitats). Aquesta és una dada molt positiva que mostra una immillorable disposició del personal per fer les coses ben fetes i la satisfacció dels nostres usuaris. És des d'aquesta constatació que ens veiem amb forces per continuar promovent iniciatives que ens permetin seguir a primera línia pel que fa als serveis de suport a l'aprenentatge, la docència, la recerca i la difusió del coneixement.

Ernest Abadal

Adjunt al Vicerectorat de Política Docent per a Sistemes d'Informació i Documentació

Montserrat Playà

Directora del CRAI





# ESTRUCTURA I FUNCIONAMENT

- Organigrama
- Grups de treball
- Comissió de Biblioteques



## 2 Estructura i funcionament

### 2.1 Organigrama

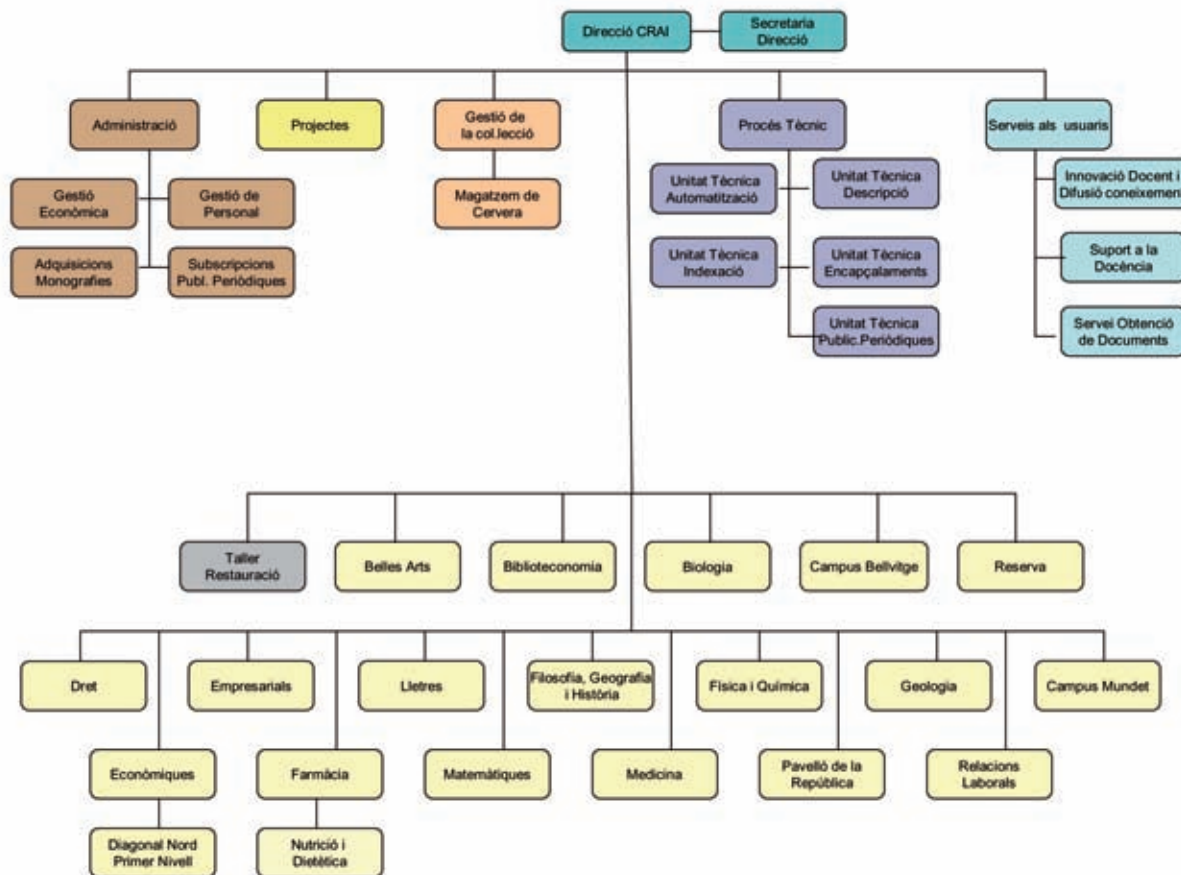


Figura 1. Organigrama del CRAI

## 2.2. Grups de treball

### 2.2.1 Bases de Dades

Coordinació: Carme Cambrodí

Membres: Conxa Álvarez, Rosa Angelet, Carme Caballé, Carme Font, Maria Manadé, Imma Marín i Maite Tarrida

L'objectiu principal és establir uns criteris d'avaluació de bases de dades que permetin fer un estudi i seguiment de les subscripcions que tenim al CRAI i que es puguin aplicar, en un futur, per decidir noves compres o fer baixes de subscripcions.

Les accions durant l'any 2007 han estat estudiar diferents documents per poder elaborar una plantilla que permeti avaluar les bases de dades subscrites i dur a terme una primera comprovació del comportament d'aquesta eina sobre alguns dels títols subscrites de diferents disciplines.

### 2.2.2 Difusió

Coordinació: Laura Miró i Judit Casals

Membres: Esther Acereda, Carles Benítez, Josep Coll, Adelaida Ferrer, Montserrat Garrich, Isabel Magdaleno, Maria Manadé i Lúdia Martínez

Aquest grup de treball, que és estable, té com a objectiu principal promocionar i difondre els serveis oferts pel CRAI. Una de les seves prioritats és augmentar la visibilitat de les biblioteques dins i fora de la UB, a més de crear i potenciar una imatge institucional CRAI comuna i homogènia a totes les biblioteques. Els seus dos àmbits principals d'actuació són la redacció de les notícies del CRAI i el disseny i l'elaboració de material promocional.

Aquest any s'han fet les actuacions següents:

1. Actualització dels punts de llibre amb els telèfons de les biblioteques.
2. Promoció del gestor RefWorks amb l'adaptació de les guies d'ús.



## 2 Estructura i funcionament

3. Elaboració i presentació d'un pòster a FESABID de les campanyes de promoció fetes.
4. Nou cartell de sobretaula sobre la normativa de préstec.
5. Carta de serveis de les biblioteques del CRAI.
6. Punts per al Servei de Préstec Interbibliotecari.
7. Actualització de la Guia General de les biblioteques del CRAI.
8. Cartell i fulls volants per promoure l'enquesta de valoració dels estudiants.
9. Campanya sobre els dipòsits institucionals (la distribució es farà a principi del 2008):
  - a) Postals de promoció del Dipòsit UB
  - b) Punts magnètics de promoció del Dipòsit UB
  - c) Postals de promoció dels dipòsits institucionals (RECERCAT, TDX, etc.).
10. Bolígrafs de promoció del CRAI (la distribució es farà a principi del 2008).
11. Participació en el llibre informatiu de les carpetes de matrícula dels estudiants del curs 2007-08 per explicar el CRAI i els serveis que s'ofereixen des de les biblioteques.

### 2.2.3 SFX/Metalib

Membres: Carme Caballé, Judit Casals, Rosa Fabeiro, Carme Font, Domingo Iglesias, Neus Jané, Enriqueta Jansà, Elisa Rubiralta, Carme Sabater, Josep Sau, i Santiago Subirats.

Aquest grup ha treballat principalment en:

- Implementació i posada en marxa del programari de gestió d'enllaços SFX de la institució allotjat al CBUC. Ha suposat actuacions en l'adaptació de la interfície, manteniment de la base de dades de revistes i integració amb altres sistemes de la UB (catàleg, bases de dades, etc.).
- Implementació del sistema Metalib de la institució allotjat al CBUC. S'ha actuat en els vessants d'interfície d'usuari, el manteniment de la base de dades de recursos electrònics i la integració amb altres sistemes (autenticació d'usuari contra el directori LDAP, integració amb el catàleg, integració d'SFX).
- Migració i adaptació dels sistemes SFX i Metalib a les noves versions.
- Manteniment dels recursos subscrits i/o avaluats pels serveis del CRAI a les bases de dades d'SFX i Metalib (Knowledge Base).
- Personalització i adaptació, disseny i traducció de les interfícies d'usuari dels productes SFX i Metalib.

### 2.2.4 Estadístiques

Coordinació: Cristina Güell

Membres: Carme Caballé, Jordi Casadellà, Montserrat Garrich, Dolors Gutiérrez, Maria Manadé, Yolanda Murua i Sílvia Redondo

Aquest any 2007 el grup ha treballat en la revisió de les dades i els indicadors que s'havien proposat per garantir-ne la coherència. S'ha definit per cada dada la responsabilitat de subministrament, recollida i tractament i s'han acabat d'introduir a la base de dades –que s'havia iniciat l'any passat– les definicions de totes les dades i els indicadors aprovats.

### 2.2.5 Formació d'Usuaris

Coordinació: Montserrat Aguasca i Judit Casals

Membres: Martí Flo, Maria del Mar Flores, Concepció Juana, Pilar Martínez, Yolanda Murua, Anna Rovira, Anna Salvadó i Josep Turiel

El grup de treball ha continuat la tasca iniciada l'any 2006 d'elaboració d'un mòdul d'autoaprenentatge en la cerca d'informació. Està destinat específicament als estudiants per facilitar cerques tant a Internet com als recursos d'informació que els ofereix la biblioteca.

S'ha utilitzat el gestor de continguts Typo3 per elaborar el text i els continguts del programa d'aprenentatge. Un cop revisat i comprovat, la tasca del grup de treball de formació es dona per acabada i es fa la darrera reunió el mes d'octubre de 2007.

El programa d'aprenentatge elaborat queda inclòs a l'apartat de: [Serveis - Formació d'usuaris - ATRI: Autoaprenentatge en Recursos d'Informació] del web del CRAI. Es fa públic el 5 de novembre de 2007.

### 2.2.6 Revistes

Coordinació: Carme Cambrodí

Membres: Coral Bacchetta, Teresa Barbero, Carme Cabo, Núria Callarisa, Teresa Pañell, Francesca Roperó, Elisa Rubiralta i Carme Sabater

L'objectiu principal del grup de treball és establir uns criteris de gestió de la col·lecció de publicacions periòdiques que permetin mantenir i preservar les col·leccions de cada títol al màxim de completes possible. A més, quatre membres del grup han començat l'avaluació dels títols de revista dipositats al magatzem de Cervera per determinar si s'incorporen als fons de les biblioteques de la UB, s'envien a altres institucions o es passen al GEPa (futur magatzem

conjunt de les biblioteques del CBUC). Durant aquest any s'han analitzat 476 títols diferents. Al mateix temps s'ha estat detectant tots els títols duplicats per fer-ne una única col·lecció i començar a preparar material per enviar al GEPA.

### 2.3. Comissió de Biblioteques

Membres:

Ernest Abadal (president, en representació del rector)

Valentí Llagostera (en representació del gerent)

Representants del personal acadèmic: Esperanza Ballesteros, Àngel Borrego, Elisabet Bosch, Montserrat Camps, Cristina González, Ramon Farré, Cèlia Romea i Maite Vilalta

Representants de l'alumnat: Albert Dubé, Guillem Picart, Arnau Rovira i Thor Ruiz

Representants del personal d'administració i serveis: Josefina Cairol i Jordi Perna

Assistents: Montserrat Playà (directora del CRAI) i Judit Casals (secretària de la Comissió)

La Comissió de Biblioteques, delegada del Consell de Govern, ha continuat la seva tasca de marcar les línies generals d'actuació i promoure propostes de millora en el funcionament dels serveis oferts pel CRAI. Com cada any, s'ha reunit en dues ocasions, la primera el 28 de juny i la segona el 9 de novembre de 2007.

En el si de la Comissió es tracten temes importants com ara la proposta d'objectius del CRAI per al 2008, el nou model de gestió del nou dipòsit de material bibliogràfic de baix ús (GEPA), les enquestes de satisfacció d'usuaris (professorat i alumnat) i la posada en marxa de serveis que afecten tots els usuaris, com el Dipòsit Digital, el Buscador de revistes electròniques, el Campus Virtual, etc.

El nou dipòsit (GEPA) gestionat pel CBUC i ubicat a Lleida pretén ser un dipòsit per a tot aquell material bibliogràfic de les biblioteques universitàries i la Biblioteca de Catalunya que té poc ús. Des d'aquest dipòsit es faran dos tipus de serveis: préstec de monografies i fotocòpies d'articles de revistes de manera digitalitzada. És un equipament finançat pel DIUE (Departament d'Innovació, Universitats i Empresa) i el manteniment anirà a càrrec de les universitats.

El paper de la comissió és molt important per determinar el model de gestió, tenint en compte el patrimoni bibliogràfic de la UB, més adequat per a la universitat. La decisió final passaria per l'aprovació del Consell de Govern.

Per solucionar la manca del CRAI de mecanismes establerts per avaluar la satisfacció dels usuaris i del seu personal, tal com es posava de manifest en l'informe d'avaluació, s'ha decidit posar en marxa un sistema per recollir les dades a través d'enquestes. A partir de l'any vinent es farà d'una manera periòdica i sectorial segons la tipologia d'usuaris. Els resultats de totes les enquestes han estat comunicats als usuaris a través de la pàgina web i de les intranets de la UB.



# COL·LECCIONS



- Gestió de la col·lecció
- Increment del fons
- Col·leccions especials
- Col·leccions digitals
- Dipòsits digitals
- Catàleg
- Emmagatzematge



## 3 Col·leccions

### 3.1 Gestió de la col·lecció

Des de la nova pàgina de *Recursos electrònics en prova: bases de dades, revistes, llibres electrònics* s'han posat a l'abast dels usuaris un total de dotze recursos diferents.

Com cada any, durant els mesos de setembre, octubre i novembre s'ha elaborat un estudi de totes les sol·licituds de noves subscripcions de les diferents biblioteques per decidir els nous títols que calia donar d'alta per al 2008 per adequar les necessitats de totes les àrees de coneixement al pressupost de què es disposa.

### 3.2 Increment del fons

#### 3.2.1 Adquisicions

##### 3.2.1.1 Monografies

Durant l'any s'han adquirit un total de 15.249 monografies. A més, la base de dades VLEX de legislació i jurisprudència autonòmica, estatal i comunitària ha integrat en el seu fons 166 nous llibres. Amb aquesta incorporació, el total de llibres electrònics accessibles des de VLEX és de 803.

També, de manera consorciada a través del CBUC, s'ha donat accés a 10.118 títols en format electrònic.

##### 3.2.1.2 Revistes

L'any 2007 s'ha fet la subscripció a 4.176 títols corresponents a publicacions periòdiques (entre renovacions i noves subscripcions) que es reparteixen tal com es detalla al gràfic següent:

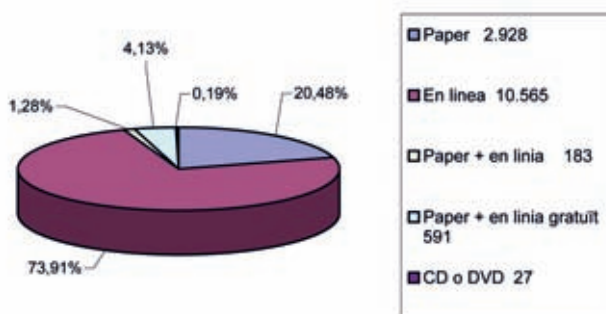


Figura 2. Subscripcions a publicacions periòdiques segons el suport

Des de començament d'any, els usuaris del CRAI han tingut accés a més de 14.000 títols de publicacions periòdiques en format electrònic provinents de subscripcions pròpies i consorciades.

Cal destacar la incorporació de nous títols del Nature Publishing Group i les noves subscripcions a diversos paquets de revistes, com són els títols de revistes de les editorials IOS Press, Guilford Journals i Mary Ann Liebert, tots dins el camp de la medicina i la farmàcia.

A més, la Biblioteca de Lletres ha comprat part de la col·lecció de la revista argentina *Sur*, publicació literària fundada a Buenos Aires l'any 1931 per Victoria Ocampo. La publicació va néixer amb la intenció de ser un pont cultural amb l'exterior, ja que va mantenir els intel·lectuals argentins relacionats amb la vida quotidiana d'Europa i dels Estats Units, alhora que feia difusió de l'obra d'escriptors argentins o hispanoamericans en altres parts del món.

La Biblioteca de Lletres vol completar la resta de la col·lecció de *Sur*, revista que és un referent inequívoc per als hispanistes a l'hora d'entendre i documentar l'entorn cultural i literari llatinoamericà.

##### 3.2.1.3 Bases de dades

Dins les renovacions i les noves subscripcions de publicacions periòdiques de l'any 2007, s'inclouen 86 títols corresponents a bases de dades.

Cal destacar les subscripcions següents:

- *PsycARTICLES* editada per l'American Psychological Association. Recull el text complet de més de 45.000 articles publicats a les revistes de l'APA.

- *El Derecho*, en la seva versió per Internet. La subscripció inclou l'accés a la doctrina, els comentaris, la legislació, la jurisprudència, els formularis i els casos pràctics dins l'àmbit de l'Administració de justícia. S'actualitza diàriament.

- *Kessing's World New Archives*, base de dades de política internacional. Recull d'articles sobre els esdeveniments polítics, històrics, econòmics i socials més destacats d'arreu del món des de 1931.

- *The Cochrane Library online*, base de dades de medicina basada en l'evidència.

- *Faculty of 1000 Biology*, de BioMed Central. Comprèn una selecció consensuada de referències bibliogràfiques a partir de la tria, la puntuació i els comentaris d'especialistes en biologia.

- *Nautis Fiscal*, base de dades sobre dret tributari, que s'actualitza setmanalment.

#### 3.2.2 Donatius

La majoria de les biblioteques han incorporat al seu fons diversos documents provinents de donatius específics:

## 3 Col·leccions

Biblioteca	Nombre	Comentari
Campus de Bellvitge	835	Donació del Dr. Fernández i Sabaté
	148	D'origen divers: personals, laboratoris, etc.
Belles Arts	532	Diverses donacions
Biblioteconomia	127	Diverses donacions
Biologia	881	També algunes publicacions periòdiques
Dret	2.831	La majoria provinents de departaments de la Facultat
Econòmiques	368	Diverses donacions
Empresarials	470	Diverses donacions
Farmàcia	17	Donats per l'autor o la institució que els publica
Filosofia, Geografia i Història	4.139	Diverses donacions
Física i Química	100	Donatiu del Dr. Vericad
Geologia	221	A més ha rebut quatre revistes
Lletres	3.373	Diverses donacions
Matemàtiques	23	Treballs finals de carrera + tesis
	7	Donatiu del màster en Matemàtica Avançada i Professional
	38	Provinents de particulars i professors
Medicina	220	Departament d'Oftalmologia. Llibres dels segles XIX i XX
	24	Donació de la Sra. Lourdes Roura Blanch, s. XIX i XX
	91	Provinents de l'Ambaixada de França. La biblioteca n'ha seleccionat 39, la resta s'ha distribuït entre les altres biblioteques del CRAI
	55	Donació del professor Francisco Navarro López
	12	Títols de revistes des del Servei d'Immunologia de l'Hospital Clínic.
Campus Mundet	200	Diverses donacions
Pavelló de la República	11.309	Documentals i documents procedents de 24 donacions, la més important de les quals, pel que fa al nombre de volums, ha estat la procedent de José Luis Infiesta Pérez, amb un total de 10.739 documents.

Taula 1. Donatius incorporats a les biblioteques

### 3.2.3 Intercanvi

S'han rebut més de mil títols de revista per intercanvi amb publicacions editades per la Universitat de Barcelona. Tots han estat incorporats al fons de les diferents biblioteques segons la temàtica. S'han rebut també algunes monografies, de les quals 29 títols a la Biblioteca de Geologia.

A més, la Biblioteca del Pavelló de la República ha iniciat una política de contactes amb institucions que per la seva temàtica són complementàries, amb la finalitat d'intercanviar exemplars duplicats. D'aquest conjunt d'actuacions s'ha derivat la recepció de més de 500 títols procedents de diverses institucions. Cal destacar l'intercanvi fet amb la Fundació Pablo Iglesias: 73 títols de revistes (algunes del període de la Guerra Civil espanyola) i 216 títols de monografies i fullets.

## 3.3 Col·leccions especials

L'any 2007 cal destacar les actuacions dutes a terme en les col·leccions següents:

- Col·lecció Mira i López (Biblioteca de Medicina)  
Recull una part de la biblioteca creada pel Dr. Emili Mira i López a la Càtedra de Psiquiatria abans de l'exili. El Dr. Emili Mira i López ha estat una de les figures més rellevants de la psicologia i la psiquiatria sud-americanes. La col·lecció inclou també tota la seva obra, donada a la Biblioteca per la seva filla.
- Col·lecció Xavier Vilanova (Biblioteca de Medicina)  
Fons procedent de la Biblioteca del Departament de Dermatologia, impulsada i enriquida pel professor Xavier Vilanova i Montiu. Inclou una col·lecció de llibres especialitzats en malalties de la pell.
- Col·lecció Martorell-Solanic  
Si en acabar l'any 2006 la base de dades de la col·lecció permetia l'accés a 2.189 registres, corresponents als documents de la Coral Sant Jordi i a l'obra personal d'Oriol Martorell, al llarg del 2007 s'ha incrementat aquesta xifra amb més de mil registres nous que inclouen, alhora, la gestió de 1.800 noms propis, 250 topònims i 600 descriptors de matèria.

La documentació ordenada, classificada i descrita en un total de 3.330 registres correspon als àmbits temàtics següents:

- Coral Sant Jordi
- Activitat professional
  - Editorials i discogràfiques
  - Activitat acadèmica
- Obra personal: textos manuscrits, mecanoscrits i impresos

– Activitat associativa. Secretariat dels Orfeons de Catalunya

- Fons Ramón y Cajal (Biblioteca de Biologia i Medicina)  
Té com a objectiu aplegar i fer fàcilment localitzable i accessible la producció científica del qui fou catedràtic de la Facultat de Medicina de la Universitat de Barcelona (1887-1892) i, posteriorment, Premi Nobel de Medicina i Fisiologia (1906). El fons inclou també documents que fan referència a la seva persona i/o a la seva obra. Amb la creació d'aquest fons, la Biblioteca pretén, a la vegada, retre homenatge a qui actualment és considerat el pare de la neurobiologia o de les neurociències.

- Fons Santolalla (Biblioteca d'Empresarials)  
Donació de la biblioteca particular del professor Josep Ramon Santolalla, feta pel mateix professor a la Universitat de Barcelona l'any 2002. Es tracta d'un fons on predominen els estudis sobre màrqueting, economia, ciències empresarials i tècniques de mercat. La major part del fons està format per articles de revistes.

- Fons de Biodiversitat Vegetal (CeDocBiV)  
Col·lecció formada per llibres i altres documents d'aquesta temàtica existents a les biblioteques del CRAI (Biologia, Farmàcia, Filosofia, Geografia i Història principalment), la Unitat de Botànica del Departament de Biologia Vegetal de la Facultat de Biologia i el Centre de Documentació de Biodiversitat Vegetal (CeDocBiV).

- Juntas Literarias del Reial Col·legi de Cirurgia de Barcelona (Biblioteca de Reserva)  
Les Juntas Literarias eren dissertacions mèdiques llegides per professors del Reial Col·legi de Cirurgia de Barcelona, amb l'assistència d'estudiants i docents, que amb posterioritat s'enriquien amb la crítica o els comentaris d'altres professionals. El paper de les Juntas Literarias en acadèmies i centres docents durant tot el segle XVIII i XIX actuà com a motor de progrés i extensió dels coneixements mèdics, no només dins el marc purament docent, sinó que tenien una ambició més àmplia d'aplicació d'aquests coneixements a la pràctica mèdica.

A part de les Juntas pròpiament dites, la col·lecció inclou altres dissertacions del mateix Col·legi, com ara exercicis per obtenir el grau de doctor.

### 3.4 Col·leccions digitals

El seu origen és una selecció de documents del fons de la Universitat de Barcelona entorn d'una temàtica o d'una tipologia, digitalitzats amb l'objectiu de facilitar-ne l'accés.

L'any 2007 s'ha integrat en el web del CRAI la consulta d'aquesta col·lecció:

- Herbari virtual CeDocBiV (Centre de Documentació de Biodiversitat Vegetal).

La digitalització de les mostres de l'Herbari BCN té com a objectiu principal possibilitar-ne la consulta per Internet, de manera que el trasllat dels plecs més valuosos o més vulnerables amb el risc de pèrdua o deteriorament que representa es pugui limitar a aquelles situacions en les quals és realment indispensable.



Figura 3. Herbari virtual CeDocBiV

L'herbari virtual es va iniciar amb la digitalització dels exemplars corresponents als tipus nomenclaturals. Progressivament s'ha ampliat a altres grups d'interès, com ara a espècies rellevants des del punt de vista de la conservació de la biodiversitat vegetal, o bé a les mostres de la col·lecció de fruits i llavors o a algunes col·leccions històriques.

## 3.5 Dipòsits digitals

### 3.5.1 Dipòsit Digital de la UB

Al mes de març es va inaugurar aquest dipòsit digital, un espai on es podran recollir totes les publicacions digitals en accés obert derivades de l'activitat docent, investigadora i institucional del professorat i altres membres de la comunitat universitària de la UB.

L'objectiu principal d'aquesta iniciativa és preservar i difondre tots els documents creats en el si de la nostra universitat, ja que dóna la possibilitat de capturar, indexar i emmagatzemar qualsevol material digital creat per la Universitat de Barcelona.



Figura 4. Portal d'accés al Dipòsit Digital de la UB



## 3 Col·leccions

Pel que fa al programari, s'ha utilitzat DSpace, un programa de codi obert i d'ús molt extens en l'àmbit internacional, elaborat per l'Institut de Tecnologia de Massachussets (MIT) i l'empresa Hewlett Packard (HP). Aquest programa ha estat instal·lat i adaptat a les necessitats específiques del projecte per la Unitat d'Aplicacions de Biblioteques de l'Àrea de Tecnologies de la UB.

En el Dipòsit Digital de la UB els documents es publiquen en col·leccions organitzades, en aquest moment, en tres grans comunitats: Docència, Institucional i Treballs dels alumnes.

En l'apartat de Docència, s'han creat dues col·leccions: *OMADO*, que conté documents i material docent publicat per professors de la Universitat de Barcelona, i *RIDOC*, que conté documents informatius publicats per unitats administratives i acadèmiques de la UB útils per al professorat en el desenvolupament de la seva funció docent.

En l'apartat Institucional s'ha creat la col·lecció amb les memòries d'activitats de la UB organitzades per cursos acadèmics, i una col·lecció específica per a la Facultat de Biblioteconomia i Documentació que conté memòries, documents estratègics i informes d'aquesta facultat.

En l'apartat de Treballs d'alumnes, l'Institut de Formació Continuada (Institute for LifeLong Learning, IL3) del Grup UB posa a disposició de la comunitat universitària una col·lecció que amb el nom de *Projectes finals IL3* recull els textos dels projectes finals dels màsters i postgraus d'aquest Institut.

Tots els documents continguts al Dipòsit Digital de la UB estan subjectes a les llicències d'ús Creative Commons, que permeten la reproducció, la distribució i la comunicació pública del material sempre que es reconegui la Universitat de Barcelona i els autors de l'obra. L'ús comercial i la possibilitat de generar obres derivades, així com les condicions per fer-ho, estan determinats per la llicència específica que acompanya cada document.

Aquest projecte és obert a tot el col·lectiu de personal de la UB i, entre altres beneficis, el dipòsit pot ser una solució a la necessitat del professorat de publicar material docent, així com facilitar l'accessibilitat a qualsevol tipus de material institucional i públic.

D'altra banda s'ha incorporat en el web del CRAI a la pàgina E-Dipòsits de la UB, un cercador anomenat *Multicerca el Coneixement UB* que permet fer una cerca conjunta de la producció científica publicada en accés obert per professorat i altres membres de la UB en els diferents dipòsits digitals (el propi de la UB i els dipòsits cooperatius del CBUC en els quals es participa).



Figura 5. Portal del cercador *Multicerca el Coneixement de la UB*

Per dur-ho a terme s'ha utilitzat el motor de cerca personalitzat de Google (Google coop), que permet configurar i personalitzar cercadors adaptats a les nostres necessitats, i gestionar-los i fer-ne el seguiment posterior a partir d'estadístiques de consulta.

També s'han fet catorze sessions informatives sota el títol «Publicar en obert a la UB» destinades al personal de biblioteca sobre els dipòsits digitals i tots els aspectes relacionats inclosos els drets d'autor; i tres sessions personalitzades als departaments de Prehistòria, Història Antiga i Arqueologia i al Departament de Filologia Grega.

### 3.5.2 Revistes Catalanes amb Accés Obert (RACO) (<http://www.raco.cat>)

S'ha dut a terme una intensa tasca per donar a conèixer aquest dipòsit als editors de revistes científiques de la UB. S'han fet onze visites personalitzades als editors per explicar els beneficis que suposa, com ara un augment de la visibilitat i de la difusió a la xarxa i garanties de preservació.

Durant el 2007 la UB ha publicat sis noves revistes en aquest dipòsit cooperatiu:

- *Anuario de psicología*
- *Ar@cne: revista electrònica de recursos en internet sobre geografia y ciencias sociales*
- *Biblio 3w: revista bibliogràfica de geografia y ciencias sociales*
- *Collectanea Mathematica*
- *Geo Crítica: cuadernos críticos de geografia humana*
- *Scripta Nova: Revista electrònica de geografia y ciencias sociales.*

A més, la UB s'ha beneficiat dels ajuts atorgats pel CBUC per digitalitzar revistes en paper i facilitar-ne la incorporació a RACO. Les revistes que han rebut l'ajut i que s'hi aniran incorporant progressivament han estat:

- *Acta Botanica Barcinonensis*
- *Acta Geològica Hispànica*
- *Anuario de psicología*
- *Convivium. Revista de filosofia*
- *Duoda. Estudis de la diferència sexual*
- *Revista de Historia Industrial*



Figura 6. Revistes digitalitzades amb ajuts del CBUC

La revista *Collectanea Mathematica* ha rebut un ajut per a digitalització de la Real Sociedad Española de Matemática i també s'ha incorporat al RACO.

Des de la Unitat de Projectes s'han dut a terme tres sessions de formació destinades al personal de biblioteca per introduir revistes en aquest dipòsit.

### 3.5.3 Memòria Digital de Catalunya (MDC) (<http://mdc.cbuc.cat>)

Durant aquest any s'ha treballat en l'organització i la classificació de la col·lecció de programes de concert de la Coral Sant Jordi, amb documents procedents de la col·lecció Oriol Martorell.

### 3.5.4 RECERCAT (<http://www.recercat.net>)

Es continua treballant en la publicació de documents en aquest dipòsit digital cooperatiu orientat a la recerca i especialitzat en literatura grisa.

La UB ha incorporat cinc noves col·leccions:

- Departament de Didàctica de l'Expressió Musical i Corporal

En aquesta subcomunitat del Departament de Didàctica de l'Expressió Musical i Corporal de la UB s'inclouen dues col·leccions: la primera conté informes de recerca, *preprints* i *postprints* d'articles, comunicacions a congressos, articles, etc., sobre educació física i la segona sobre educació musical.

- Departament de Mètodes d'Investigació i Diagnòstic en Educació

En aquesta col·lecció s'inclouen informes de recerca, estudis, plans, *preprints* i *postprints* d'articles, comunicacions a congressos, etc.

- Grup de Recerca en Adquisició de Llengües GRAL

Aquesta col·lecció conté les publicacions, les comunicacions, les presentacions, els informes i els documents de treball del Grup de Recerca en Adquisició de Llengües GRAL (Language Acquisition Research Group) coordinat per la Dra. Carme Muñoz, grup de recerca consolidat de la UB.

- Seminari Pere Mata

En aquesta col·lecció s'inclouen les publicacions del Seminari Pere Mata, que està vinculat a les unitats de Medicina Legal i Laboral i Toxicologia i d'Història de la Medicina de la Universitat de Barcelona i que es va creat amb motiu del centenari de la mort de Pere Mata i Fontanet (Reus, 1811 – Madrid, 1877 / professor de Medicina Legal), com a eina per facilitar la publicació de llibres i la difusió de l'activitat científica.

El dia 30 de gener el CBUC va actualitzar la versió de DSpace, el programari que gestiona el RECERCAT, de la versió 1.2 a la 1.4. Les millores que presenta aquesta versió són, entre d'altres, un nou formulari d'introducció de metadades, la interfície en tres idiomes (català, castellà i anglès) i la incorporació d'un índex de matèries que se suma als ja existents de títols i autors.

Al mes de desembre es publiquen per primera vegada les estadístiques d'ús i d'inclusió de documents.

### 3.5.5 Tesis doctorals en xarxa (<http://www.tesisenxarxa.net>)

Durant l'any 2007 s'han incorporat a la xarxa 260 tesis de la UB.

Aquest any s'ha celebrat la incorporació de la tesi de la UB número 1.000 al servidor de TDX. Es va introduir el 15 d'octubre i es tracta del treball de Joaquín Salleras Clarió titulat *Baronía de Fraga: su progresiva vinculación a Aragón (1387-1458)*, que es va llegir el 17 de novembre de 2006 i va ser dirigit per Prim Bertran Roigé, professor del Departament d'Història Medieval, Paleografia i Diplomàtica de la UB, i J. Antonio Salas Ausens, del Departament d'Història Moderna i Contemporània de la Universitat de Saragossa.

En aquests moments la UB és present al TDX en un 20,6 % i de gener a novembre de 2007 ha rebut un 18 % de les consultes que s'hi fan. Podem destacar que quatre tesis de la UB estan entre les 25 més consultades.

TDX ajuda a difondre els resultats de la recerca universitària oferint als autors una eina que incrementi l'accés i la visibilitat del seu treball. També contribueix a millorar el control bibliogràfic de les tesis llegides, impulsar l'edició electrònica i les biblioteques digitals i incentivar la creació i l'ús de la producció científica pròpia.

D'altra banda, la UB ha rebut, juntament amb els altres membres del CBUC, un ajut per digitalitzar 85 tesis de la nostra universitat, defensades amb anterioritat al 2001, i incorporar-les al TDX. A la convocatòria de digitalització de tesis doctorals per incorporar-les al dipòsit TDX, es presen-

## 3 Col·leccions

ten 132 sol·licituds, a les quals la comissió formada per Carme Muñoz (vicerectora de Política Científica), Ernest Abadal (adjunt per a Sistemes d'Informació i Documentació), Montserrat Playà (directora del CRAI) i Joan Duran (director de Publicacions i Edicions) ha aplicat els criteris establerts en les bases de la convocatòria (impacte de la tesi i representació dels diversos àmbits del coneixement), per seleccionar les 85 tesis per a les quals es disposava de l'ajut de la Generalitat de Catalunya.

### 3.5.6 Biblioteca Virtual Miguel de Cervantes

(<http://www.cervantesvirtual.com/portal/universitatbarcelona/>)

A primers de desembre Judit Casals i Josep Turiel van visitar les instal·lacions del Taller Digital a la Universitat d'Alacant per conèixer el funcionament intern de la Biblioteca Digital Cervantes i per establir el calendari per incorporar documents del fons bibliogràfic i patrimonial de les biblioteques del CRAI al portal institucional de la UB de la Biblioteca Virtual Miguel de Cervantes.

El 13 de desembre la UB va inaugurar la seu del portal institucional *Universitat de Barcelona. Fons de Reserva* a la Biblioteca Virtual Miguel de Cervantes. Amb aquesta iniciativa la Universitat de Barcelona posa en marxa un projecte ambiciós per difondre, fer públic i preservar el seu ric patrimoni bibliogràfic allotjat principalment a la Biblioteca de Reserva del Centre de Recursos per a l'Aprenentatge i la Investigació però també a altres biblioteques del CRAI de la UB amb importants col·leccions de llibres antics i rars, com són les de Dret i Medicina.



Figura 7. Portal d'accés a la Biblioteca Virtual Miguel de Cervantes

Es posarà a disposició dels usuaris, a través d'aquest portal, la reproducció digital d'una selecció d'obres originals escollides entre l'important fons que custodia. Dins d'aquest patrimoni bibliogràfic podem trobar manuscrits, pergamins, incunables, primeres edicions, llibres dels segles XVI, XVII i XVIII, en definitiva, obres representatives de la història de la UB i de la història de la impremta tant local com estrangera, a més d'obres destacades pel seu valor intel·lectual, especialment en el marc cultural català o per la seva riquesa ornamental i la seva perfecció tècnica.

Aquest portal vol ser el punt d'accés a tots aquells documents del patrimoni bibliogràfic de la UB que tenen un interès i un valor especial i/o diferencial, i que actualment tenen poca o nul·la presència en altres biblioteques virtuals existents a la xarxa.

S'hi vol incloure especialment aquella producció que sigui d'interès per a la història i la cultura de les comunitats catalanoparlants de l'Antiga Corona d'Aragó, la qual cosa lliga amb el compromís de col·laboració amb el projecte de la Biblioteca Virtual Joan Lluís Vives, que vol proposar i fer efectiva l'edició digital de les obres més representatives de la cultura catalana, valenciana i balear.

Tot el material digitalitzat és de domini públic i la majoria dels documents es poden localitzar a partir de la consulta del catàleg de fons antic (fins a 1820) de la UB.

La Biblioteca Virtual Miguel de Cervantes estructura els seus fons en un catàleg complet. Per localitzar i llegir les obres es disposa d'un formulari on es pot introduir una paraula clau o un conjunt de paraules clau.

Vegeu una mostra de les obres incorporades al portal, quinze en total:

- *Cent noms de Déu [Manuscrit]* de Lluïl, Ramon
- *De astronomia libri IX* de Jabir ibn Aflah, Abu Muhammad, s. XII.
- *Ordinacions per reformacio y perpetua fundacio de la Universitat del Studi General de la ciutat de Barcelona.*

Actualment, la Biblioteca Virtual Miguel de Cervantes és la major biblioteca a la xarxa de les lletres hispàniques i el lloc web literari en espanyol més visitat del món.

Gràcies a un ajut extraordinari del Vicerectorat de Política Docent i de la Facultat de Dret s'han pogut digitalitzar 103 obres, 45 de la Biblioteca de Reserva i 58 de la Biblioteca de Dret i 504 documents procedents de la col·lecció de Juntas Literarias del Real Colegio de Médicos de Barcelona dipositada a la Biblioteca de Reserva.

## 3.6 Catàleg

### 3.6.1 Fons modern

L'increment del catàleg bibliogràfic durant l'any 2007 ha estat de 40.046 registres, que es desglossen per tipus de catalogació, de suport i per tipus de document, tal com consta a la taula següent:

Procedència de la catalogació	Catalogació original	23.229
	Catalogació per còpia	16.817
		40.046
Per tipus de suport	Material imprès	36.246
	Material no-llibre	3.800
		40.046
Per tipologia	Monografies	38.206
	Publicacions periòdiques	1.840
		40.046

Taula 2. Incorporació de registres al catàleg

Pel que fa a la diferència entre el nombre de registres de catalogació original respecte al de còpia, aquesta està justificada per la reconversió que incideix en el fons que no es troba en les altres biblioteques consorciades.

S'ha continuat amb la catalogació, tant en el CCUC com en el catàleg de la UB, de diversos fons en suport digital: publicacions periòdiques, bases de dades, llibres electrònics, tesis doctorals, etc.

El nombre total de registres bibliogràfics ingressats per aquest concepte al catàleg ha estat de 1.994.

El creixement del catàleg d'autoritats ha estat de 13.200 registres, diferenciats pels conceptes següents:

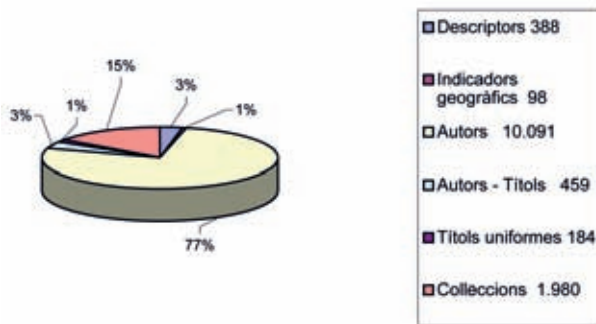


Figura 8. Increment del catàleg d'autoritats

### 3.6.2 Fons antic

El nombre de registres bibliogràfics incorporats al catàleg de fons antic de la UB ha estat de 641 registres, mentre que el nombre de registres d'exemplars ingressats ha estat de 1.825.

### 3.6.3 Increment del fons al catàleg

Durant l'any 2007 el creixement del fons associat a registres bibliogràfics del catàleg bibliogràfic de monografies, publicacions periòdiques i material no-llibre ha estat d'un total de:

Tipus de registre	Nombre
Registres d'exemplar	68.632
Registres de fons	1.334

Taula 3. Creixement del fons al catàleg

Per al processament del fons de reconversió es van contractar els serveis d'una empresa especialitzada (ASCIDIRECT),

mitjançant el concurs adient. Per agilitzar al màxim la incorporació del fons al catàleg automatitzat, també hi ha intervingut el personal catalogador tant de procés tècnic com el personal de les diferents biblioteques.

Pel que fa a les localitzacions, s'ha registrat el canvi següent: a partir del mes de febrer l'Escola Universitària de Treball Social s'ha integrat dins de la localització Campus Mundet.

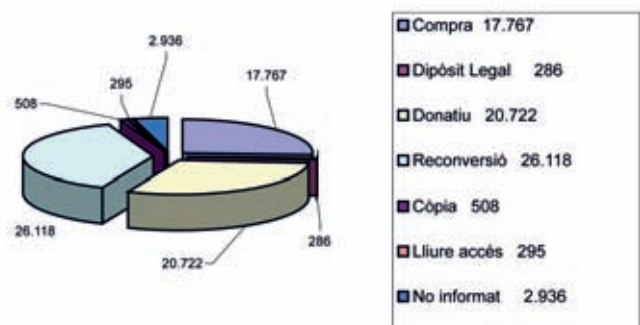


Figura 9. Nombre d'exemplars ingressats segons concepte

## 3.7 Emmagatzematge

### — Dipòsit de Cervera

Al mes d'abril es van començar les obres de restauració de la teulada del Dipòsit de Cervera, amb la qual cosa es va haver de tancar i deixar de donar servei durant uns mesos. A finals d'octubre es va restablir, amb algunes restriccions, la possibilitat de demanar fotocòpies d'articles de revistes i el préstec de monografies (molt limitat a una zona determinada del Dipòsit). A finals d'any s'han restablert tots els serveis encara que les condicions ambientals en què es troba el Dipòsit no siguin les òptimes.

La Biblioteca de Lletres juntament amb el personal del Dipòsit de Cervera han revisat més de 7.000 fitxes de monografies que encara quedaven al catàleg manual de Cervera.

S'ha valorat si calia conservar un altre exemplar dels títols que ja constaven al catàleg, o derivar-los cap a altres institucions. També s'ha fet una esporgada de tot aquell fons sense catalogar que no s'adequava a la temàtica dels ensenyaments de la UB i de tots els que no assolien un nivell universitari.

També s'ha començat l'estudi del fons de revistes amb la finalitat de decidir si s'incorporen a les hemeroteques del CRAI, es deriven cap a altres institucions o es reserven per enviar al GEPA. Per a aquesta tasca s'ha creat un grup de quatre per-

## 3 Col·leccions

---

sones que treballen amb la col·laboració del personal del Dipòsit. De moment, s'han avaluat 476 títols diferents.

### — GEPA

Al llarg de tot el 2007, s'han fet les obres de rehabilitació de l'edifici on s'ubicarà el GEPA (Garantia d'Espai per a la Perpetuïtat de l'Accés). Aquest equipament està destinat a preservar tota la documentació provinent, en una primera etapa, de la Biblioteca de Catalunya i de les biblioteques de les universitats públiques catalanes.

A més de la conservació dels documents dipositats, aquest espai oferirà a tots els membres del CBUC (Consorti de Biblioteques de les Universitats Catalanes) els serveis

necessaris per optimitzar els recursos existents. Així doncs, els documents que hi ingressin estaran oberts a la consulta dels usuaris de les diferents biblioteques i al servei de préstec interbibliotecari.

Per establir els criteris d'admissió de documents i de funcionament dels serveis han continuat les reunions del grup de treball del GEPA, dins l'àmbit del CBUC.

També s'ha dut a terme una primera avaluació d'un grup de revistes i s'ha començat a treballar en la definició de les tipologies de documents que aquest espai acollirà.

# 4 SERVEIS

- Consultes al catàleg
- Atenció en la sala
- Préstec
- Préstec de portàtils
- Préstec interbibliotecari
- Formació d'usuaris
- PaB: «Pregunteu al bibliotecari»
- Suport a la docència
- Suport a la recerca



## 4 Serveis

### 4.1 Consultes al catàleg

El catàleg de les biblioteques del CRAI de la UB està organitzat en dos apartats: Fons modern i Fons antic i, a més, posa a disposició dels usuaris un catàleg d'autoritats que permet acotar les cerques en una única forma del nom utilitzat. La taula següent recull el nombre de consultes i l'evolució des del 2003.

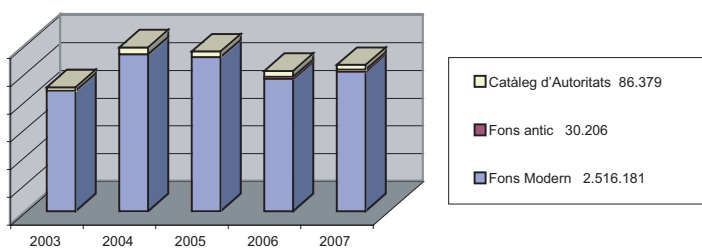


Figura 10. Nombre i evolució de les consultes al catàleg

### 4.2 Atenció en sala

L'atenció en la sala que es fa des de les biblioteques del CRAI de la UB és molt difícil de mesurar, ja que inclou tant l'ús de les infraestructures pròpies de l'espai físic de les biblioteques com l'ús dels serveis presencials que contenen. Malauradament, no es disposa de cap mitjà fidedigne que permeti saber el moviment dels fons bibliogràfics que genera la pròpia consulta en les sales de totes les biblioteques, ni tampoc el nombre d'usuaris que han accedit a les aules informàtiques o a les sales de treball en grup.

L'única dada que pot donar una idea del moviment que s'ha generat de manera presencial en els diferents espais és el nombre d'usuaris que han entrat a les biblioteques, per tant, aquest valor és el que utilitzem en aquest apartat.

El nombre total d'usuaris que han visitat el conjunt de biblioteques del CRAI al llarg de l'any és de 5.435.570, dels quals 699.391 ho han fet el dissabte i festius. Segons les dades del *Anuario de las bibliotecas universitarias y científicas españolas de REBIUN (Red de Bibliotecas Universitarias)*, les biblioteques del CRAI de la UB són les que reben el major nombre de visites d'usuaris l'any.

L'obertura de les biblioteques el dissabte i festius no les afecta totes igual. Per aquesta raó, la taula que es presenta a continuació indica el nombre de visites que han tingut les diferents biblioteques del CRAI i exclou el nombre de visites que han tingut lloc el dissabte i/o festius.

Biblioteca	Entrades	%
Belles Arts	51.897	1,10
Biblioteconomia	75.299	1,59
Biologia	217.397	4,59
Campus de Bellvitge	381.119	8,05
Campus de Diagonal Nord	564.361	11,92
Campus de Mundet	435.702	9,20
Dret	438.619	9,26
Econòmiques	306.907	6,48
Empresarials	188.628	3,98
Farmàcia	283.743	5,99
Filosofia, Geografia i Història	498.419	10,52
Física i Química	326.601	6,90
Geologia	163.177	3,45
Lletres	456.079	9,63
Matemàtiques	90.915	1,92
Medicina	176.212	3,72
Pavelló de la República	7.206	0,15
Relacions Laborals	73.898	1,56
<b>Total</b>	<b>4.736.179</b>	<b>100,00</b>

Taula 4. Entrades a les biblioteques

De cara a una interpretació més precisa de la taula 4 cal tenir present les situacions següents:

— Incorporació de la Biblioteca de Treball Social a la Biblioteca del Campus Mundet  
Durant el mes de febrer del 2007, la Biblioteca de Treball Social es va traslladar a la Biblioteca del Campus Mundet i, per aquest motiu, ambdues biblioteques van romandre tancades els dies 5, 6, 7 i 8 de febrer.

— Trasllat de la Biblioteca de Relacions Laborals  
A primers d'abril del 2007, l'ensenyament de Relacions Laborals es va traslladar a l'edifici que havia ocupat l'ensenyament de Treball Social fins a aquell moment. En conseqüència, la Biblioteca de Relacions Laborals també es va traslladar a la nova seu, la qual cosa va fer que estigués tancada durant 15 dies per poder dur a terme el trasllat correctament.

— Les entrades a Reserva estan comptabilitzades a la Biblioteca de Lletres.  
La mitjana d'ocupació diària més alta ha estat en les biblioteques de Campus Diagonal Nord, Filosofia, Geografia i Història i Lletres.

Enguany hi ha hagut un lleuger increment en el nombre de visites a les biblioteques que ens pot indicar una certa estabilització d'aquesta dada, tenint en compte el descens que s'havia detectat en els anys anteriors i que es justificava amb el fet de tenir una oferta, cada vegada més completa, de serveis a través del web del CRAI.



## 4 Serveis

El nombre d'entrades entre les biblioteques que han obert el dissabte i festius queda reflectida en la taula 5. Com es pot observar, la distribució és molt variada. Això és degut al fet que no totes obren els mateixos períodes al llarg de l'any. Hi ha algunes biblioteques que obren el dissabte i festius durant tot l'any, com és el cas del Campus de Mundet, Campus de Diagonal Nord i Filosofia, Geografia i Història, mentre que d'altres només obren els caps de setmana dels períodes d'exàmens i, fins i tot, alguna d'elles només obre els dissabtes en aquests períodes. La Biblioteca del Campus del Diagonal Nord és l'única que, a més, obre en horari nocturn (de 21 h a 7h) en períodes d'exàmens.

Biblioteca	Entrades
Campus de Bellvitge	19.564
Biologia	15.117
Campus de Diagonal Nord	234.979
Campus de Mundet	187.617
Dret	40.207
Empresarials	22.092
Farmàcia	8.585
Filosofia-Geografia-Història	143.140
Física i Química	18.957
Medicina	5.512
Relacions Laborals	3.621
<b>Total</b>	<b>699.391</b>

Taula 5. Visites a les biblioteques el dissabte i festius

Les biblioteques amb la mitjana d'ocupació, el dissabte i festius, més elevada són les biblioteques dels campus de Diagonal Nord, de Mundet i Filosofia, Geografia i Història, que són també les que obren quasi bé tots els dissabtes i festius de l'any.

Tot i que com ja s'ha dit resulta molt difícil de mesurar l'atenció, principalment a causa del lliure accés que ofereixen totes les biblioteques, la Biblioteca de Reserva porta un control molt exhaustiu de les consultes i les peticions de serveis.

### Biblioteca de Reserva – Atenció en la sala

Consulta de material en la sala:	2.081 documents
Bibliografia i material imprès	1.531
Manuscrits	431
Incunables	77
Gravats	14
Altres tipus de material	27

Reproduccions:	501 Reproduccions
Suport paper	313
Suport digital	188

Visites de protocol	12 visites guiades
---------------------	--------------------

Taula 6. Biblioteca de Reserva, atenció en la sala

### 4.3 Préstec

El servei de préstec ha continuat amb un lleuger increment tal com s'ha manifestat els darrers anys, que és degut al segment d'usuaris de 1r i 2n cicle que, tot i ser un segment que ha anat disminuint lleugerament en nombre en els darrers cursos, ha incrementat l'ús dels fons de les biblioteques a través d'aquest servei.

Tipologia	Nombre	%
Alumnes 1r i 2n cicle	419.220	64,21
Alumnes 3r cicle /PAS	129.446	19,83
Professorat	81.957	12,55
Usuaris CBUC	8.971	1,37
Altres	13.298	2,04
<b>TOTAL</b>	<b>652.892</b>	<b>100,00</b>

Taula 7. Distribució del préstec segons el tipus d'usuari

### 4.4 Préstec de portàtils

El desembre del 2006 es va posar en funcionament en algunes biblioteques el servei de préstec de portàtils amb connexió sense fils a Internet. El parc informàtic amb què es compta és de 61 ordinadors i s'ofereix el servei a 10 de les 18 biblioteques del CRAI. El servei està adreçat als usuaris de la comunitat universitària de la UB i els equips es poden utilitzar dins dels recintes de les biblioteques, per un període de quatre hores, de dilluns a divendres.

Malgrat que les dades de la Memòria CRAI són sempre anuals, en el cas d'aquest servei es recullen per cursos. Això és degut al fet que per fer ús del servei de préstec de portàtils cal signar un contracte amb el CRAI a l'inici del curs, que té validesa fins al final del curs.

Atès que el servei es va posar en funcionament el desembre del 2006, les dades que es publiquen a continuació corresponen al període de desembre 2006-agost 2007.

Biblioteca	Alumnat 1r i 2n cicles	Alumnat 3r cicle	Docents	PAS i Antics UB	Total	%
Biblioteconomia	309	17	7	5	338	13,32
Biologia	479				479	18,88
Campus de Bellvitge	468		1	1	470	18,53
Campus de Mundet	357	15	2		374	14,74
Dret	26	5			31	1,22
Econòmiques	99	23			122	4,81
Filosofia, Geografia i Història	42	49		2	93	3,67
Física i Química	89	6			95	3,74
Lletres	169	41	51	1	262	10,33
Medicina	269	2		2	273	10,76
<b>Total</b>	<b>2.307</b>	<b>158</b>	<b>61</b>	<b>11</b>	<b>2.537</b>	<b>100,00</b>

Taula 8. Nombre de préstecs de portàtils

En els darrers mesos de l'any s'ha iniciat l'expedient per ampliar la dotació d'ordinadors portàtils en 27 ordinadors més.

## 4.5 Préstec interbibliotecari

El servei de Préstec interbibliotecari (PI) és un servei molt consolidat al CRAI de la UB i que, a més, és el principal proveïdor del conjunt de biblioteques universitàries espanyoles que formen part de REBIUN així com de les biblioteques del CBUC. És un servei centralitzat, que rep totes les sol·licituds via web i que es gestiona amb el programa GtBib de l'empresa Kronos SA.

Tipus d'usuari	Sol·licituds	Documents servits	%
Usuaris UB	6.987		
Usuaris externs	1.997		
<b>TOTAL</b>	<b>8.984</b>	<b>6.761</b>	<b>75%</b>

Taula 9. PI com a centre peticionari

Tipus d'usuari	Sol·licituds	Documents servits	%
Biblioteques REBIUN (inclou CBUC)	16.635		
Biblioteques no-REBIUN	6.904		
Centres estrangers	260		
<b>TOTAL</b>	<b>23.520</b>	<b>18.764</b>	<b>80%</b>

Taula 10. PI com a centre subministrador

El volum de documents servits per PI als usuaris de la UB, si bé va acusar un cert descens l'any 2003, s'ha anat incrementant lleugerament des de llavors, tal com es reflecteix en el gràfic següent:

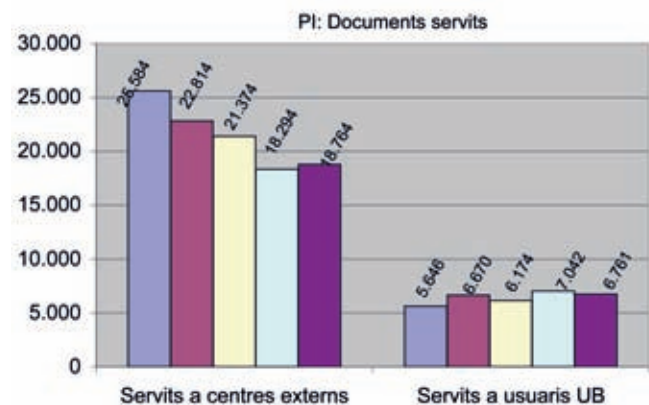


Figura 11. Evolució de documents servits pel Servei d'Obtenció de Documents

## 4 Serveis

Pel que fa als documents servits, hi ha una lleugera tendència a la baixa que, probablement, és deguda al fet que la majoria de biblioteques ja disposen dels mateixos paquets de revistes en línia a tot l'Estat espanyol.

### 4.6 Formació d'usuaris

Al llarg d'aquest any s'han ofert els tipus de sessions següents:

- Nivell bàsic: proporcionen informació bàsica sobre les diferents biblioteques i els serveis i recursos d'informació que ofereixen.
- Nivell avançat/especialitzat: formen tant pel que fa al coneixement com a l'ús dels recursos d'informació específica de què disposen les biblioteques, segons els ensenyaments o temàtiques.
- Sessions a mida: professorat i grups d'usuaris tenen la possibilitat de sol·licitar sessions de formació relacionades amb un tema específic o un recurs concret que no estigui inclòs a les sessions habituals programades per les biblioteques.

<b>Nombre de cursos</b>	386,00
<b>Nombre d'hores impartides</b>	588,25
<b>Nombre d'assistents</b>	5.618,00

Taula 11. Dades de formació d'usuaris

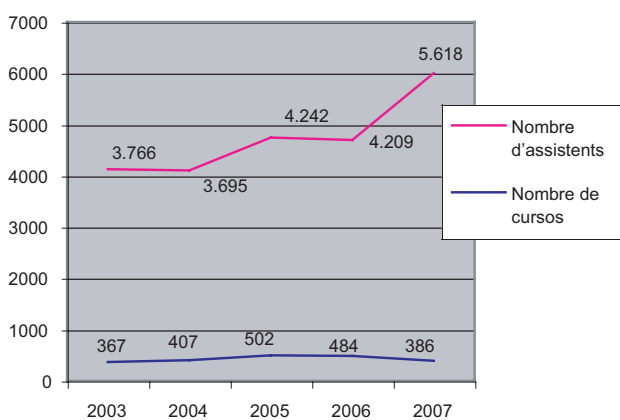


Figura 12. Evolució dels cursos de formació

Tant el nombre de cursos com el d'usuaris que hi han assistit s'han anat incrementant els darrers anys, tal com es pot veure en el gràfic següent.

El fet que el nombre de cursos fets sigui més baix i en canvi el nombre d'assistents més alt indica una millor adequació de l'oferta a la demanda potencial.

Al mes de novembre es posa a l'abast de la comunitat universitària un nou espai virtual per a l'Autoformació en Recursos d'Informació (ATRI).

Els objectius d'aquesta nova eina són potenciar el desenvolupament d'habilitats informacionals i el pensament crític, conèixer i treure tot el rendiment dels recursos i els serveis que les biblioteques del CRAI posen a disposició dels seus usuaris, així com posar les bases per fomentar un aprenentatge continu.

Dins d'aquest espai podeu trobar un que permet familiaritzar-se amb el procés de cerca bibliogràfica i també amb els recursos que ofereixen les biblioteques de la UB.

### 4.7 PaB: «Pregunteu al bibliotecari»

El PaB és un servei d'informació pensat per resoldre qualsevol qüestió sobre la biblioteca, el funcionament dels seus serveis i la recerca bibliogràfica i documental. Es procura donar una resposta ràpida i acurada sobre qüestions concretes o facilitar les eines documentals necessàries per trobar aquestes respostes. Les preguntes es poden formular des de qualsevol ordinador connectat a Internet les 24 hores del dia els set dies de la setmana i gairebé totes es responen en un termini màxim de 24 hores.

<b>Peticions rebudes</b>	1.986
<b>Respostes efectuades</b>	2.708 (85,70 % en 24 hores)

Taula 12. Peticions al PaB

Un 61 % de les peticions rebudes provenen d'estudiants i professorat de la UB. Que el nombre de respostes sigui més elevat que el nombre de preguntes és degut al fet que alguna pregunta genera més d'una resposta.

La majoria de peticions rebudes han estat consultes sobre revistes electròniques i el servei de préstec.

La corba d'ús del servei posa de manifest un descens en el nombre de demandes rebudes tal com es pot veure en la taula següent. Aquest descens pot ser degut a la millora constant de la informació que des del web del CRAI s'ofereix als usuaris, la qual cosa fa que es redueixi la necessitat de cercar la informació a través del PaB.

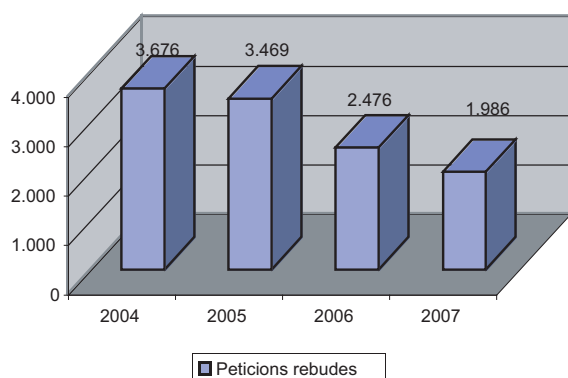


Figura 13. Evolució del servei de PaB

## 4.8 Suport a la docència

L'any 2007 ha estat un any d'ampliació i consolidació d'aquest servei que es va inaugurar l'abril del 2005. Així, al mes de juny es va posar en funcionament un portal de suport a la docència en el web del CRAI que aplega el conjunt de recursos d'informació útils per al professorat en la seva tasca docent, i els serveis d'assessorament i suport en l'elaboració de materials docents que ja es desenvolupaven els darrers anys, amb l'objectiu de posar a disposició del professorat de la UB un portal que reculli la informació per a la docència que fins ara apareixia dispersa.

La inauguració d'aquest portal representa la culminació d'un procés de coordinació d'unitats implicades en el suport a la docència de la UB, i del treball de recerca de recursos d'informació sobre la docència, generats per unitats de la UB, dut a terme per un grup de treball del CRAI.

El nou portal incorpora també:

- Un servei d'atenció en línia per a consultes relacionades amb els recursos d'informació i els serveis oferts en el portal: «Pregunteu al bibliotecari de suport a la docència» (PaB-Suport Docència).
- L'Oficina de Difusió del Coneixement (ODC), que té com a objectiu donar resposta a les necessitats d'informació sobre temes de drets d'autor.
- La gestió del Programa de millora i innovació docent.
- El suport als grups d'innovació docent.
- Una connexió amb altres serveis de suport a la docència, com ara els programes de Formació del professorat i la Recerca en docència de l'ICE, o la documentació útil per a la tasca docent que aplega *l'espai universitari europeu*, entre d'altres.
- Un servei de *notícies* destacades relacionades amb temes docents.

### Tipologia del servei

Tipologia del servei	Nombre
Nombre de peticions de suport a la docència	1.775
Nombre de materials docents elaborats (web o multimèdia)	208
Nombre de preguntes rebudes al PaB-Suport Docència	5
Nombre de consultes rebudes a l'ODC	11

Taula 13. Demandes de suport a la docència

Al mes de novembre es va habilitar en el nou portal de Suport a la docència un formulari de petició de suport per facilitar la tramesa directa de les demandes del professorat.

Al mes de desembre es van unificar en un únic espai ubicat a Baldri Reixac, 2, planta baixa, les dues Unitats de Suport a la Docència (USD-Florensa i USD-Edifici Històric), la Unitat d'Innovació i Difusió i el servei de Recursos Gràfics. Aquesta unificació permet una millor rendibilitat dels recursos i una clara identificació física de l'espai on s'elaboren materials docents i es dona suport al professorat de la UB.

En el marc del Programa de millora i innovació docent (PMID) de la UB s'ha participat en la gestió de les convocatòries següents:

- convocatòria MQD 2007 de la Generalitat de Catalunya;
- convocatòria d'ajuts per a projectes d'innovació docent orientats al desenvolupament de treball docent en equip;
- ajuts per a grups d'innovació docent consolidats;
- reconeixement de grups d'innovació docent;
- consolidació de grups d'innovació docent;
- convocatòria d'ajuts Accions especials 2007;
- convocatòria 2007 d'ajuts per a projectes d'innovació docent.

## 4.9 Suport a la recerca

### 4.9.1 RefWorks

Al mes de febrer el gestor de referències RefWorks i l'opció per compartir dades RefShare han incorporat noves eines que enriqueixen les ja importants funcionalitats que ens oferien fins ara, com per exemple:

- la utilització de RefGrab-It, que és una eina per importar directament dades de pàgines web;
- La possibilitat de carregar directament les «llibreries» o carpetes procedents del gestor End Note 10;
- la utilització de RefShare, que permet connectar-se a una única referència o grup de referències en la carpeta o base

## 4 Serveis

de dades compartida. De moment a la UB hi ha 178 usuaris que fan servir la utilitat de compartir carpetes RefShare i diversos departaments fan servir un compte conjunt per als documents de la seva activitat investigadora;

- la possibilitat de canviar les opcions de visualització en les carpetes o bases de dades compartides i crear format RSS per a la carpeta o base de dades compartida;
- l'exportació directa a RefWorks des de l'SFX.

Des de les biblioteques s'han dut a terme periòdicament sessions de formació i s'han anat actualitzant els manuals.

Les estadístiques d'ús del programa s'han publicat al nostre web.

### 4.9.2 SFX

Durant el mes de maig, s'ha implementat totalment el programari SFX, que permet localitzar i accedir d'una manera ràpida al text complet dels articles de revista subscrits per la UB, i també, si no es disposa del format electrònic, localitzar la revista en paper dins les biblioteques del CRAI.

SFX és un programa que correspon al que s'anomena *gestor d'enllaços* entre diferents recursos d'informació, que pot proporcionar només amb un clic totes les opcions d'accés possibles per a un determinat recurs. L'adaptació d'aquest programa ha estat duta a terme pel CRAI i la Unitat d'Aplicacions de l'Àrea de Tecnologies.

L'SFX ofereix principalment dos productes:

- Buscador de revistes electròniques que dona accés a la col·lecció de revistes electròniques (enllaç al text complet dels articles de la revista i informació sobre la disponibilitat de les revistes a les biblioteques del CRAI mitjançant una consulta al catàleg). També ofereix altres possibilitats com ara consultar els sumaris, els resums, exportar les citacions al gestor de referències bibliogràfiques RefWorks, fer la cerca sobre el mateix autor en el web de Knowledge o conèixer el factor d'impacte de la revista. Accedir al servei «Pregunteu al bibliotecari» i al formulari de préstec interbibliotecari en cas que la revista no estigui subscrita per la UB;
- Localitzador d'articles que serveix per obtenir directament un article de revista en concret, del qual es coneixen les dades (citació bibliogràfica). L'usuari accedirà als serveis bàsics (enllaç al text complet de l'article) i als serveis avan-

çats (resum, sumaris, referència bibliogràfica, exportació a RefWorks, accés a «Pregunteu al bibliotecari») de l'article.

Igualment, l'usuari pot activar el programa SFX clicant el botó **Consulta'l** que trobarà associat als resultats de les cerques que dugui a terme en la major part de les bases de dades subscrites per la UB i al catàleg.

També s'ha adaptat el programa que permet generar estadístiques d'ús de les revistes electròniques.

### 4.9.3 Oficina de Difusió del Coneixement

Al mes d'octubre es va posar en marxa aquesta oficina que ofereix un servei d'assessorament i d'informació als membres de la Universitat de Barcelona en tot el que fa referència a la difusió del coneixement científic que s'hi genera, així com en la utilització de materials aliens, posant èmfasi especial en les alternatives de divulgació lliure.

Des de l'Oficina es donaran a conèixer i s'intentaran resoldre qüestions legals sobre aspectes dels drets d'autor, s'informarà de les possibilitats de difondre l'obra pròpia i de les condicions d'ús de l'obra aliena, i es farà assessorament sobre l'ús de les llicències Creative Commons.



Figura 14. Portal de l'Oficina de Difusió del Coneixement

El portal de l'ODC, que està integrat en l'apartat «Serveis» del web del CRAI, proporciona informació detallada de tots aquests temes. Dona també dades de l'oficina, a més d'oferir la possibilitat de fer consultes per sol·licitar atenció en línia a través del servei «Pregunteu al bibliotecari».

# 5 DIFUSIÓ

- Web
- Blocs de les biblioteques
- Participació en exposicions
- Documents per a publicacions impreses i audiovisuals
- Campanyes de difusió
- Visites
- Seminaris i jornades
- Notícies
- Publicacions del personal del CRAI



## 5 Difusió

### 5.1 Web

Després de la inauguració del portal l'any anterior, durant aquest any s'ha treballat intensivament per millorar la usabilitat i el posicionament del web. També s'ha posat èmfasi en la traducció de les pàgines principals i les més consultades, com per exemple les del servei de préstec, el préstec interbibliotecari, les ajudes i la Biblioteca per a tu (BxTu), al castellà i a l'anglès. Al llarg de l'any s'han traduït 191 pàgines (104 al castellà i 87 a l'anglès).

Una altra tasca important ha estat migrar contingut de l'antic servidor web a l'actual; en total s'han revisat, adaptat i reubicat unes 9.300 pàgines i es dona per finalitzada la migració de contingut i de pàgines.

S'han fet tasques de formació de Typo3 per al personal bibliotecari directament implicat en l'elaboració de les pàgines de cada biblioteca i de les guies temàtiques. Rosa Fabeiro i Assumpta Pujol han impartit dos cursos de 14 hores cadascun que han estat organitzats per l'Oficina de Formació de la UB i als quals han assistit 42 persones. També s'han dut a terme sessions personalitzades sobre el funcionament de Typo3 per a les biblioteques de Medicina, Filosofia Geografia i Història i el Centre de Documentació de Biodiversitat Vegetal i per al personal del Fòrum Telemàtic i la Unitat de Difusió i Innovació.

S'han creat les pàgines següents:

- Blocs de biblioteques: creació d'un espai a l'apartat «Serveis» del web del CRAI per difondre la creació de blocs a les biblioteques del CRAI.
- Publicació i difusió de tres noves exposicions virtuals des del web:
  - «Cent anys de medicina (1906–2006): la nova Facultat i l'Hospital Clínic de Barcelona» (2007);
  - «Orígens de la traumatologia moderna. El fons a la Biblioteca de Medicina» (2007);
  - «Cent anys del principi de termodinàmica. Fons històric de la Biblioteca de Física i Química» (2007).

• Pàgina de «Recursos electrònics en prova: bases de dades, revistes, llibres electrònics»: la nova pàgina inclou una fitxa de cada recurs, que conté el títol del producte, l'àrea temàtica i altres dades d'interès a més d'un qüestionari d'avaluació que ajudi a decidir la conveniència i/o utilitat del recurs avaluat.

• Portal de suport a la docència: disseny dels continguts i posada en funcionament del nou portal integrat al web del CRAI, que aplega el conjunt de recursos d'informació i serveis útils per al professorat en la seva tasca docent.

• Carta de serveis: adaptació del disseny de la versió impresa de la Carta de serveis de les biblioteques del CRAI de la UB, aprovada per la Comissió de Biblioteques, dissenyada

pel Grup de Difusió i disponible en versió impresa a totes les biblioteques, per publicar-la en el web del CRAI a dins de l'apartat «Serveis». Amb aquesta carta de serveis es vol donar a conèixer el nostre compromís de millorar l'oferta de serveis, així com fomentar la col·laboració i l'ajut de tots els nostres usuaris.

• Pàgina de l'Oficina de Difusió del Coneixement. Està integrada en l'apartat «Serveis» del CRAI i ofereix un servei d'assessorament i d'informació als membres de la Universitat de Barcelona en tot el que fa referència a la difusió del coneixement científic que s'hi genera, així com en la utilització de materials aliens i posa èmfasi especial en les alternatives de divulgació lliure.

• ATRI (Autoaprenentatge en Recursos d'Informació): disseny de plantilles i incorporació de funcions noves en el web per a l'elaboració d'un programa d'aprenentatge d'autoformació en recursos d'informació amb la incorporació de preguntes d'autoavaluació fruit de la feina feta pel grup de treball de Formació.

• Enquesta de satisfacció en format web: dins del Pla de millores dels serveis de biblioteca de la UB s'ha elaborat una enquesta de satisfacció destinada als estudiants, accessible a partir del dia 26 de novembre des del web del CRAI, amb accés restringit només per als estudiants a partir de la identificació del Món UB. Aquesta enquesta s'ha fet a partir d'un mòdul del gestor de continguts Typo3 que permet la confecció dels qüestionaris, la recollida i l'exportació de les dades per al seu tractament

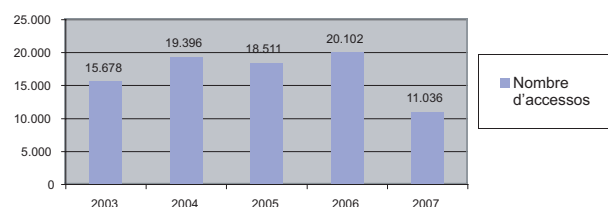


Figura 15. Evolució dels accessos al web

El fet que el nombre de visites sigui més baix aquest any és degut a la utilització d'un nou programari que permet comptar només les pàgines HTML i no els gràfics i altres arxius i/o fitxers associats a una pàgina.



## 5 Difusió

### 5.2 Blocs de les biblioteques

#### Biblioteques amb blocs



Figura 16. Blocs de les biblioteques

Durant aquest any, quatre biblioteques del CRAI han posat en funcionament els seus blocs especialitzats: Lletres, Farmàcia, Dret i Bellvitge, destinats a difondre les activitats, els fons i els serveis de la biblioteca i mantenir informats els usuaris de les novetats; potenciar-ne la participació en les activitats de la biblioteca i establir un canal de comunicació i participació més directa entre l'usuari i la biblioteca (potenciant-ne la part més lúdica i atractiva), per poder detectar les tendències i les necessitats que l'usuari pugui tenir.

Els blocs del CRAI neixen de manera independent entre si per cobrir les necessitats específiques de cada biblioteca. Al mes de gener es va engegar el Bloc de Lletres, i el van seguir poc després el Bloc de Dret, el Bloc de Bellvitge i el Bloc de Farmàcia.

La realització i el manteniment d'un bloc serveixen d'al·licient a usuaris i bibliotecaris i donen la possibilitat d'explorar algunes de les aplicacions del web social (2.0).

S'utilitza el programa Wordpress en la versió gratuïta i tots els blocs s'ajusten a unes premisses prèvies dins la pluralitat.

### 5.3 Participació en exposicions

— Farmàcia

Del 3 al 12 de desembre, amb motiu de la celebració de la festa patronal 2007 de la Facultat de Farmàcia, la Biblioteca va dur a terme l'exposició «Del paper al bit: recursos i ser-

veis electrònics i digitals a la Biblioteca», per difondre els serveis i els recursos electrònics o digitals que són accessibles als usuaris. També s'han fet dos pòsters titulats «Recursos electrònics» i «Cap a la biblioteca 2.0» que quedaran exposats a la Biblioteca.

— Filosofia, Geografia i Història

Mostra de l'1 al 20 de febrer de 38 obres de José M<sup>a</sup> Valverde des del discurs d'entrada a la Reial Acadèmia de Bones Lletres de Barcelona, fins a traduccions i crítica de textos que formen part dels fons bibliogràfics d'aquesta biblioteca.

Participació en l'exposició 'Apartheid, el mirall sud-africà', del 26 de setembre al 13 de gener al Centre de Cultura Contemporània de Barcelona.

El 12 de desembre acull la presentació de l'obra 'Espais Interiors : casa i art'\_que conté els textos, del Grup de Recerca d'Història de l'Art i del disseny contemporani (GRACMON) del Departament d'Història de l'Art de la Facultat de Geografia i Història.

El dia 17 de desembre s'ha inaugurat una instal·lació a l'entorn de la figura de l'escriptora i filòsofa Iris Murdoch organitzada pels responsables del *Seminari Iris Murdoch*.

El dia 17 d'octubre i amb motiu del centenari de l'obra '*Les demoiselles d'Avignon*' la Biblioteca presenta un nou recurs monogràfic a través del que s'accedeix a informació referida al procés de creació artística, l'entorn personal de Picasso, les activitats relacionades amb el centenari, la bibliografia sobre l'obra, etc.

El dia 30 de novembre es presenta un nou recurs electrònic amb informació dels equipaments culturals de l'entorn dels edificis de les facultats de Geografia i Història i de Filosofia.

— Lletres

Exposició en homenatge al Dr. Antoni Comas, al mes de febrer, amb motiu del 45è aniversari de la creació del Departament de Filologia Catalana. Es va fer una mostra de material imprès i documents inèdits d'Antoni Comas i sobre ell, el primer catedràtic del Departament de Filologia Catalana.

Els dies 22 i 23 de març es va organitzar una mostra que pretén revisar a partir del fons bibliogràfic el panorama de les avantguardes literàries dels primers cinquanta anys del segle passat a Catalunya, Espanya i l'Amèrica Llatina, amb motiu del simposi «Vanguardias históricas españolas e hispanoamericanas» que es va fer a la Facultat de Filologia.

Dins del congrés «Un llegat compartit: ciència islàmica a Orient i Occident», la Biblioteca va organitzar una mostra

bibliogràfica en homenatge al professor J. M. Millàs Vallicrosa i al llegat científic islàmic a Catalunya i Espanya, de l'11 al 14 d'abril.

Juntament amb la Biblioteca de Reserva, i amb motiu del col·loqui «Poetae latini minores» organitzat pel Departament de Llatí de la Facultat de Filologia, es va fer una mostra bibliogràfica selectiva de l'anomenada *poesia llatina menor*. La mostra es va poder visitar del 13 al 16 de maig en els dos espais habituals: les vitrines de l'entrada (fons modern) i els expositors de la sala de consulta (fons antic).

— Física i Química

La Biblioteca presenta un lloc web que facilita la visita virtual a l'exposició sobre el centenari del tercer principi de la termodinàmica que es va inaugurar el dia 4 d'octubre de 2006. L'exposició conté llibres i revistes que són una representació del fons que té la biblioteca sobre aquest principi.

Es va dur a terme una petita exposició bibliogràfica, al mes de març, de l'obra del físic austríac Ludwig Boltzmann en complir-se cent anys de la seva mort. Boltzmann ha passat a la història de la ciència com el màxim representant de la teoria cinètica dels gasos, desenvolupant la línia oberta per Clasius i impulsada per Maxwell en la segona meitat del segle XIX.

També es va col·laborar en l'homenatge al professor Pere Pascual recopilant la seva obra bibliogràfica. A l'hemeroteca se n'exposa una mostra i també s'ha elaborat una pàgina web amb la seva biografia i l'obra completa.

— Matemàtiques

Amb motiu del Dia Internacional de la Dona, del 8 al 16 de març la Biblioteca va oferir com cada any una mostra de llibres i articles escrits per dones matemàtiques que destaquen en diversos camps de la matemàtica moderna.

El dia 18 d'abril, a la Universitat de Barcelona es va celebrar la Diada Euler i la Biblioteca va fer una exposició del fons bibliogràfic d'aquest matemàtic considerat un dels més importants (1707–1783). L'any 2007 es va considerar l'Any Euler a tot el món.

Del 18 al 21 de desembre es va fer l'exposició d'obres del professor Sir Michael Atiyah, amb motiu de la conferència «La dualitat en matemàtiques i física» que el matemàtic va donar a l'Aula Magna de l'Edifici Històric.

— Medicina

La Biblioteca va presentar, en col·laboració amb el professor Alfons Fernández Sabaté, «Orígens de la traumatologia moderna», del 28 de març al 30 de juny. Aquesta exposició ha suposat l'oportunitat de veure reunides en un mateix

espai totes les obres que van determinar l'inici i l'evolució de la traumatologia moderna a Catalunya.

Va participar també amb 68 llibres a l'exposició «L'Institut de Fisiologia: contribució als centenaris de la Facultat de Medicina i l'Hospital Clínic de Barcelona (1906) i de l'Institut d'Estudis Catalans (1907)» que es va poder visitar al vestíbul de la Facultat de Medicina del 23 d'abril al 31 de maig de 2007.

— Campus Mundet

La Biblioteca va inaugurar, el 16 d'abril, una exposició de llibres de contes relacionats amb el món de la ciència i el coneixement.

— Reserva

Participació en diferents exposicions:

– «La materia de los sueños: Cristóbal Colón y la imagen de las maravillas en la Edad Moderna», exposició organitzada per la Junta de Castilla y León al Museo Patio Herreriano de Valladolid amb motiu del V centenari de la mort del descobridor, del 15 de novembre del 2006 fins al 15 de febrer de 2007.

– «Montserrat, un lloc únic», exposició al Palau Robert de Barcelona de l'1 de febrer al 29 d'abril. Una mostra que va retre homenatge a Montserrat pel que ha representat i representa per al país.

– «Ramon Llull, l'encontre de cultures», exposició que després d'haver fet estada a l'Alger, es va inaugurar a Barcelona del 16 al 29 d'abril a la seu de la Reial Acadèmia de Bones Lletres. La mostra, que inclou set obres de la Biblioteca de Reserva, va continuar el seu periple i es va exposar a Palma de Mallorca durant el mes de maig.

– «Per bruixa i metzinera. La cacera de bruixes a Catalunya» és una exposició organitzada pel Museu d'Història de Catalunya que va tenir lloc del 24 de gener al 27 de maig, amb l'aportació d'onze obres.

– El Centre de Cultura Contemporània de Barcelona (CCCB) va produir l'exposició «Cultura catalana singular i universal» que es va presentar al recinte firal de Frankfurt del 9 al 14 d'octubre. A la Fira del Llibre de Frankfurt, l'aportació va ser de quatre obres.

– Inauguració de l'exposició «Catalunya i la Guerra de Successió», pel Museu d'Història de Catalunya amb motiu del tres-cents aniversari de la Guerra de Successió Espanyola, del 17 d'octubre del 2007 fins al 20 de gener del 2008, amb l'aportació d'una obra.

## 5 Difusió

– «Passió i negoci: l'art a la Venècia dels segles XVII i XVIII», exposició oferta del 22 d'octubre del 2007 al 27 de gener del 2008, per la Fundació Caixa de Catalunya a l'edifici de La Pedrera, amb l'aportació de tres obres.

— Col·lecció Sabater Pi

El Centre de Recursos per a l'Aprenentatge i la Investigació (CRAI) va cedir 74 dibuixos i 23 fotografies de la col·lecció Jordi Sabater Pi a la Biblioteca Museu Víctor Balaguer per a l'exposició «L'ull de la natura», sobre el naturalisme.

— Pavelló de la República

Col·laboració en diverses exposicions:

- Museu Memorial de l'Exili de la Jonquera (Ajuntament de la Jonquera, 15.12.2007)
- «Amb Manuel Vázquez Montalbán» (Barcelona, Palau Robert, 01.11.2007 – 16.03.2008)
- «En transició» (Centre de Cultura Contemporània de Barcelona, 20.11.2007 – 24.02.2008)
- «Other weapons: photography and print culture during the Spanish Civil War» (Nova York, International Center of Photography, 25.09.2007 – 06.02.2008)
- «Eugenio Granell: militante del POUM» (la Corunya, Fundación Museo Eugenio Granell, 10.10.2007 – 27.01.2008)
- «Malaparte e la Francia. Il boulevard delle diversità: da Parigi a Pechine uno scrittore intorno al mondo» (Biblioteca Comunale «A. Lazzarini» & Institute Français de Florence, 07.11.2007 – 11.01.2008)
- «Patrimoni de la por. Refugis antiaeris de la Guerra Civil a Torredembarra» (Patronat Municipal de Cultura de l'Ajuntament de Torredembarra, 30.11.2007 – 10.01.2008)
- «Centelles: las vidas de un fotógrafo» (Madrid, Centro Cultural Conde Duque, 16.10.2007 – 06.01.08)
- «1977: ja som aquí! Memòries d'EFE» (Barcelona, Palau Robert, 14.09.2007 – 3.12.2007)
- «Josep Renau 1907-1982, compromís i cultura» (Universitat de València, 25.09.2007 – 18.11.2007)
- «Juan Negrín 1892-1956: Barcelona capital de la República» (Barcelona, Museu d'Història de la Ciutat, 20.06.2007 – 4.11.2007)
- «Cultura catalana. Singular i universal» (Centre de Cultura Contemporània de Barcelona. Fira del Llibre de Frankfurt, 9.10.2007 – 14.10.2007)
- «Literaturas del exilio» (Mèxic, Centro Cultural de España, 16.7.2007 – 14.10.2007)
- «Passat i present. 75è aniversari de l'Oficina de Turisme de Catalunya» (Barcelona, Palau Robert, 20.09.2007 – 03.10.2007)
- «Casa Amèrica Catalunya: un trajecte centenari» (Fundació Casa Amèrica Catalunya, 11.05.2007 – 28.09.2007)

- «Revistas y guerra: 1936-1939» (Museu Valencià de la Il·lustració i la Modernitat, 20.07.2007 – 2.09.2007)
- «Els patins de vela» (Barcelona, Museu Marítim, 12.07.2007 - 2.09.2007)
- «Orwell en el frente» (Centro de Historia S. M. Zaragoza Cultural. Ajuntament de Saragossa, 26.04.2007 – 12.08.2007)
- «Reino y ciudad: Valencia en su historia» (València, Museu de Belles Arts, 18.04.2007 – 15.07.2007)
- «Perpinyà al cor del segle XX: la creació de la retirada fins al viatge triomfal de Salvador Dalí, 1939-1965» (Perpinyà, Departament d'Animació Urbana i Cohesió Social. Direcció de Cultura, 31.03.2007 – 4.06.2007)
- «Barcelona & Modernity: Picasso, Gaudí, Miró, Dalí» (Nova York, Metropolitan Museum of Art, 07.03.2007 – 03.06.2007)
- «Exposició bibliogràfica en homenatge a la figura de Pompeu Fabra» (Barcelona, vestíbul de l'Auditori de l'Àgora Jordi Rubió i Balaguer de la Universitat Pompeu Fabra, 20.02.2007 – 31.05.2007)
- «Quan ploïen bombes: els bombardeigs i la ciutat de Barcelona durant la Guerra Civil» (Barcelona, Museu d'Història de Catalunya, 13.02.2007 – 13.05.2007)
- «Revistas y guerra: 1936-1939» (Madrid. Museo Nacional Centro de Arte Reina Sofía, 16.01.2007 – 30.04.2007)
- «José María Valverde: imágenes y palabras» (Consejería de Cultura. Junta de Extremadura. Complejo Cultural San Jorge de Cáceres, 01.03.2007 – 10.04.2007)
- «1936-1939: els mapes en la Guerra Civil espanyola» (Barcelona, Institut Cartogràfic de Catalunya, 25.01.2007 – 30.03.2007)
- «Misiones pedagógicas» (Madrid. Centro Cultural Conde Duque, 21.12.2006 – 11.03.2007)
- «Centelles: les vides d'un fotògraf (1909-1985)» (Institut de Cultura de Barcelona, Palau de la Virreina, 03.11.2006 – 04.03.2007)
- «Imatges i paraules: exposició-homenatge a José María Valverde» (Universitat de Barcelona, vestíbul de l'Edifici Històric, 30.01.2007 – 16.02.2007)
- «Barcelona & Modernity: Picasso, Gaudí, Miró, Dalí» (Cleveland Museum of Art, 15.10.2006 – 07.01.2007)
- Museu Olímpic i de l'Esport: exposició permanent (Fundació Barcelona Olímpica)
- Museu de la Muntanya de Montserrat al Bruc. Secció batalles: exposició permanent

### 5.4 Documents per a publicacions impreses i audiovisuals

Com és habitual, la Biblioteca del Pavelló de la República ha subministrat material per a més de 98 publicacions i pro-

jectes de recerca d'imatges digitalitzades del seu fons. Cal destacar els programes de televisió i projectes audiovisuals següents:

- *Alan muere al final de la película* (TV3 i Canal 9-Productora Interior Noche SL)
- *Del pintallavis a la bala. La indústria de guerra a Catalunya* (TV3)
- *Diaris de Pascal* (TV3)
- *Sèrie documental Segona República Espanyola* (TV3)
- *Tierra encima* (Pel·lícula documental inclosa dins del DVD *Diez de Diez*, màster en Teoria i Pràctica del Documental Creatiu de la UAB)
- *Mirant el cel* (Massa d'Or Produccions)

## 5.5 Campanyes de difusió

Aquest any s'han dissenyat tres campanyes de promoció orientades a difondre:

- Dipòsits digitals: ha consistit a dissenyar dues postals amb el lema «Si ets UB fes-te visible», una per al Dipòsit Digital i una altra conjunta per a tots els dipòsits cooperatius (RECERCAT, RACO, MDC), a més d'un punt de llibre magnètic per al Dipòsit Digital.
- El CRAI i els seus serveis: actualització dels punts de llibre amb els telèfons de les biblioteques, actualització de la guia general de les Biblioteques del CRAI, bolígrafs de promoció del CRAI.
- Serveis: carta de serveis de les biblioteques del CRAI, nou cartell de sobretaula amb la normativa del préstec, punts de llibre per al Servei de Préstec Interbibliotecari.
- Avaluació de serveis: cartell i fulls volants per promoure l'enquesta de valoració dels estudiants.

## 5.6 Visites

Com cada any, es reben els estudiants en pràctiques de l'Institut Universitaire de Formation des Maîtres IUFM de Grenoble. Van fer una estada de treball de 15 dies, del 22 de maig al 9 de juny, a les unitats de Procés Tècnic, de Serveis als Usuaris, de Projectes i Administració i a la Biblioteca del Campus de Mundet.

Montserrat Playà, directora del CRAI, juntament amb Ernest Abadal, adjunt al Vicerectorat de Política Docent per a Sistemes d'Informació i Documentació, i altres membres del CBUC van visitar les instal·lacions de la British Library

El 6 de juliol es va rebre la visita d'una delegació d'uns 25 bibliotecaris russos organitzada per la Russian State Library que estaven interessats en el desenvolupament de la biblioteca digital dins el marc del programa Prospects of Development of Libraries in the XXI Century.

Lending Division, a Londres i a Boston Spa, els dies 11 i 12 de juny. Van visitar els magatzems actuals i també les obres del projecte del magatzem robotitzat que s'està construint actualment a Boston Spa.

El 15 de novembre es van presentar els serveis del CRAI a uns informàtics russos convidats per la UPC que volien conèixer el funcionament del Campus Virtual i dels dipòsits digitals.

La Biblioteca del Pavelló de la República ha rebut diferents visites tant personals com institucionals; cal destacar durant el mes de novembre la de Jordi Hereu (alcalde de la ciutat de Barcelona), Pasqual Maragall (expresident de la Generalitat de Catalunya), Ignasi Cardelús (delegat de Presidència i Relacions Institucionals de l'Ajuntament de Barcelona) i Josep Lluís Carod-Rovira (vicepresident de la Generalitat de Catalunya).

La Biblioteca de Reserva, al llarg de l'any, ha rebut dotze visites de protocol, procedents de tot Europa, que fan un total de més de 180 persones.

## 5.7 Seminaris i jornades

### 5.7.1 ELAG

El 31th European Library Automation Group (ELAG) Library Systems Seminar (<http://elag2007.upf.edu/>), organitzat per la Universitat de Barcelona (UB), el Consorci de Biblioteques de les Universitats Catalanes (CBUC), la Universitat Autònoma de Barcelona (UAB) i la Universitat Pompeu Fabra (UPF), es va dur a terme a l'Edifici Històric i a la Biblioteca de Filosofia, Geografia i Història de la UB entre el 9 i l'11 de maig.

L'ELAG és una organització que aplega professionals de diferents països europeus i que té com a principal objectiu intercanviar experiències en l'àmbit de la incorporació de les tecnologies a les biblioteques.

En el Congrés d'aquest any han participat 120 persones de 23 països diferents, fonamentalment d'Europa. D'altra banda, s'ha de ressaltar la nodrida representació de professionals catalans del CBUC i, en especial, de la Universitat de Barcelona, d'on han vingut vint persones del CRAI i de l'Àrea de Tecnologies.

L'ELAG Seminar d'aquest any s'ha centrat en la Biblioteca 2.0 (Library 2.0) però, al mateix temps, s'han tractat altres qüestions com ara l'accés lliure (*open access*), les publicacions electròniques, els blocs, wikis i la interoperabilitat de sistemes, etc.

## 5 Difusió

### 5.7.2 Participació del personal del CRAI

- FESABID. 10as Jornadas Españolas de Documentación: – «E-información: integración y rentabilidad en un entorno digital». Santiago de Compostela, del 9 a l'11 de maig de 2007:
  - Adelaida Ferrer i Carina Rey, «El camino hacia la calidad» (ponència);
  - Judit Casals, Mireia Casas, Cristina Güell i Jordi Pardo, «Proyecto SIRI (Servicio de Recursos de Información para la docencia) del Centre de Recursos per a l'Aprenentatge i la Investigació, CRAI» (comunicació);
  - Josep Coll, Isabel Magdaleno i Laura Miró, «Marketing promocional de los servicios digitales y de los recursos de información de las Bibliotecas y Unidades del CRAI de la Universitat de Barcelona» (pòster).
- IV Trobada de Professorat de Ciències de la Salut. Barcelona, del 30 de maig a l'1 de juny de 2007:
  - Mireia Casas, Cristina Güell i Jordi Pardo, «Contribuciones del Centre de Recursos per a l'Aprenentatge i la Investigació al procés de formació contínua del professorat de la Universitat de Barcelona» (pòster);
  - Rosa Angelet, Arantxa Cazorla, Isabel Gràcia, Marta Masegur i Toni Navajas, «Nous reptes dins del marc de l'EEES. Una aportació de les biblioteques del CRAI: sessions d'acollida als alumnes de nou ingrés» (pòster).
- Primeres Jornades Catalanes de Revistes Científiques. Barcelona, del 3 al 5 de desembre. Ignasi Labastida, «Drets d'autor i difusió lliure» (taula rodona).
- III Jornades COPLA. Universitat d'Alacant, 22 i 23 de novembre. Ignasi Labastida, «Obrint el coneixement des de la Universitat» (ponència).
- Conferencia sobre Derechos de Propiedad Intelectual. Madrid, 7 i 8 de novembre. Ignasi Labastida, «Las obras colaborativas y sus implicaciones con los derechos de propiedad intelectual» (taula rodona).
- XII Jornadas de Información y Documentación en Ciencias de la Salud. Saragossa, 24-26 d'octubre. Ignasi Labastida, «Repositorios digitales en medicina: fortalezas, retos, oportunidades y amenazas» (taula rodona); «Science Commons: facilitando el acceso a la ciencia» (ponència).
- VII Workshop REBIUN sobre Proyectos Digitales: «La estrategia digital: ¿hacia dónde?» Madrid, 18 i 19 d'octubre. Ignasi Labastida, «Proyecto Science Commons» (ponència).
- «Cultura lliure; coneixement compartit». Arenys de Mar, 6 d'octubre. Ignasi Labastida (xerrada).
- VI Congreso de Editores Universitarios de América Latina y El Caribe, San José, Costa Rica, 22-24 de agosto. Ignasi Labastida, «El *copyleft* y su aplicación en el mundo universitario» (ponència).
- Euskal Encounter, BEC. Bilbao, 21 de juliol. Ignasi Labastida, «Algunos derechos reservados: conociendo Creative Commons» (ponència).
- Seminari Buenas Prácticas en Materia de Gestión de Derechos de Autor para Bibliotecas Universitarias. Barcelona, 27 de juny. Ignasi Labastida, «Propiedad intelectual e Internet (P12)» (debat).
- iCommons Summit 07. Dubrovnik. 14-17 de juny. Ignasi Labastida, «Serving the people: open acces for the public sector» (taula rodona); «Open education» (grup de treball).
- XI Congreso Nacional de Internet y Sociedad de la Información: Mundo Internet 2.0. Màlaga, 14-16 de maig. Ignasi Labastida, «*Copyleft*»: Creative Commons una alternativa real al *copyright*» (ponència).
- I Jornadas sobre Piratería. Universitat de Castella-La Manxa, Ciudad Real, 26-29 de març. Ignasi Labastida (participació).
- «Cultura lliure: molt més que accés». Biblioteca de Caldes de Montbui, 22 de març. Ignasi Labastida (xerrada).
- II Jornadas Internacionales sobre Políticas Educativas para la Sociedad del Conocimiento, Granada, 7-9 de març. Ignasi Labastida, «Compartir el conocimiento» (taula rodona).
- Simposi «Copyright at the Crossroads: llicència digital i còpia privada»; Barcelona, 26 de febrer. Ignasi Labastida, «El sistema de licencias de Creative Commons» (ponència).
- Setmana de l'Empresa organitzada per l'Oficina de Relacions Externes de l'Escola Universitària d'Estudis Empresarials. Barcelona, del 26 de febrer al 2 de març. Biblioteca d'Empresarials (participació i difusió dels recursos i serveis disponibles al CRAI i a la Biblioteca).
- XIII Trobada de Centres d'Autoaprenentatge; Barcelona, 31 de maig i 1 de juny. Rosa Angelet i Arantxa Cazorla, «Integració del CAL a la Biblioteca del Campus de Ciències de la Salut de Bellvitge de la UB» (pòster).
- XII Jornadas Nacionales de Información y Documentación en Ciencias de la Salud. Saragossa, del 24 al 26 d'octubre:
  - Rosa Angelet, Arantxa Cazorla, Isabel Gràcia, Marta Masegur i Toni Navajas, «El CRAI como entorno acti-

vo de soporte en la formación continuada de los profesionales de la salud» (comunicació);

– Rosa Zaborras, «Repositorios digitales en medicina: fortalezas, retos, oportunidades y amenazas» (comunicació).

• Segundo Encuentro Nacional de Catalogación. Ciutat de Mèxic, del 23 al 25 d'octubre. Adelaida Ferrer, «Aproximación a la necesidad de formar catalogadores según las exigencias del mercado laboral» (ponència).

• Primera Jornada DOCUMAT. Madrid, 26 d'octubre. Carme Navajas, «Acceso digital y documentación científica en matemáticas» (taula rodona).

## 5.8 Notícies

Una funció del grup de treball de Difusió de Serveis (vegeu l'apartat 2.2.2) és la redacció de notícies a la pàgina web del CRAI i la inclusió d'aquesta informació en les intranets dels tres col·lectius membres de la Universitat: MónUB (alumnat), l'Espai PDI (professorat) i l'InfoPAS (personal d'administració i serveis). Aquest any s'han publicat més de 170 notícies i el nombre de subscriptors s'aproxima als 600.



Figura 17. Pàgina de notícies del CRAI

Les notícies que es consideren importants i amb projecció externa també es publiquen a Comunicacions UB, el diari digital de la Universitat de Barcelona i canal de comunicació de la UB amb la societat. El Gabinet de Premsa ha publicat a Comunicacions UB les notícies següents:

• la inauguració del Portal UB a la Biblioteca Virtual Miguel de Cervantes;

• la inauguració de l'exposició organitzada per la Biblioteca de Física i Química sobre Mendelèiev;

• l'Oficina de Difusió del Coneixement;

• el Fons Ramón y Cajal.

## 5.9 Publicacions del personal del CRAI

Casals Parladé, Judit; Casas Escribano, Mireia; Güell Guillen, Cristina; Pardo Carazo, Jordi. «Proyecto SIRI (Servicio de Recursos de Información para la docencia)». En: *10as Jornadas Españolas de Documentación: actas de las jornadas*. Santiago de Compostela: FESABID, 2007. p. 115–121.

Grau, Anna; Labastida, Ignasi. «OpenOffice Conference 2007, à la ville de...» *Enxarxa't*, núm. 10, p. 28, 2007.

Labastida, Ignasi. «Funció Publicació aposta per la lliure circulació del coneixement». *Funció Publicació*, núm. 55, p. 9, 2007 (<http://www.gencat.net/governacio-ap/administracio/pdf/fp55.pdf>).


Labastida, Ignasi. «Com s'hauria de difondre el coneixement universitari?» *Gaceta Universitaria*, 10 de desembre de 2007, p. 3 (<http://www.ub.edu/gpre/resums/071221/000A5H72.pdf>).

Labastida, Ignasi. «Creative Commons es un sistema de gestión de derechos alternativo al Todo reservado» [entrevista]. *20 minutos.es* [consulta: 20 de desembre de 2007]. (<http://www.20minutos.es/noticia/322038/0/entrevista/ignasi/labastida/>).

Labastida, Ignasi. «Una llicència CC no és una barra lliure com alguns creuen» [entrevista]. *Arenys.cat* [consulta: 20 de desembre de 2007]. (<http://arenys.cat/node/760/print>).

Labastida, Ignasi. «El *copyleft* y su aplicación en el mundo universitario». IV Congreso de Editores Universitarios de América Latina y el Caribe, San José, Costa Rica; Asociación de Editores Universitarios de América Latina y el Caribe, 2008. p. 64–67 (<http://www.eulac.org/pdf/memoria%20web.pdf>).





# DADES ECONÒMIQUES





## 6 Dades econòmiques

El pressupost ordinari de l'exercici 2007 ha estat de 6.559.861,29 €. Aquest pressupost de contenció s'ha mantingut igual que el de l'any anterior excepte en les partides següents:

– Becaris. S'ha incrementat en 21.327 € per adaptar el pagament de les beques al preu mitjà recomanat.

– Subscripcions a publicacions periòdiques. S'ha incrementat en un 3,5 %, inferior a l'increment mitjà dels editors. Aquest increment menor és degut al fet que l'increment dels paquets subscrits a través del CBUC ha estat només del 3 % (la diferència l'assumeix el Consorci).

– Adquisició de monografies. S'ha incrementat en un 3,5 %.

S'ha disposat, a més, d'un pressupost extraordinari per a accions especials:

– Catalogació retrospectiva. S'ha disposat d'una dotació de 20.000 € per al pagament a una empresa externa del servei de catalogació retrospectiva de fons ingressats a les biblioteques abans de 1985.

– Digitalització. L'any 2007 s'ha fet una acció dedicada a la digitalització de fons antic de Reserva i de la Biblioteca de Dret. En total s'hi han dedicat 43.000 €.

– Carros per a portàtils. S'han comprat dos nous carros per a ordinadors portàtils i un total de 27 portàtils més.

– Màquines d'autoprèstec i lectors reproductors de microformes. S'ha disposat d'un ajut del Ministeri d'Educació i Ciència de 35.000 €. S'han comprat tres màquines d'autoprèstec i dos lectors reproductors de microformes. Aquesta despesa ha estat cofinançada per la UB.

Les incorporacions al pressupost han resultat d'un total de 714.532,61 € (inclou romanents), per la qual cosa s'ha disposat d'un pressupost total de 7.274.393,90 €.

Concepte	Pressupost
Lloguer de fotocopiadores	6.480,00
Conservació de mobiliari i estris	6.912,00
Manteniment de programari	1.080,00
Conservació d'altre immobilitzat material	27.045,00
Material d'oficina	44.982,00
Mobiliari i estris	3.786,00
Fotocòpies	23.880,00
Material informàtic de consum	22.718,00
Compra de programari	360,00
Compra d'altres materials	34.240,00
Telèfon	39.757,00
Correus	32.454,00

Transport	42.370,00
Despeses de representació	1.620,00
Publicitat	5.400,00
Altres treballs i serveis	93.200,00
Dietes	3.780,00
Viatges	3.780,00
Desplaçaments	540,00
Formació externa del PAS	2.880,00
Altres despeses especials de funcionament	25.241,00
Despeses d'obtenció de documents	59.500,00
<b>Subtotal (capítol 2)</b>	<b>482.005,00</b>
Becaris de biblioteca	396.616,00
Altres transferències	159.401,90
<b>Subtotal (capítol 4)</b>	<b>556.017,90</b>
Adquisició d'equipament informàtic	30.910,00
Connexió a xarxa	9.916,00
Subscripció a publicacions periòdiques	4.809.345,00
Adquisició de fons bibliogràfic	671.667,39
<b>Subtotal (capítol 6)</b>	<b>5.521.838,39</b>
<b>Total pressupost</b>	<b>6.559.861,29</b>

Taula 14. Pressupost global

Monografies	717.656,29	12,01 %
Publicacions periòdiques	5.256.085,90	87,99 %
En format digital	3.864.075,60	(73,52 %)
En format paper	1.392.010,30	(26,48 %)
<b>Total despesa</b>	<b>5.973.742,19</b>	

Taula 15. Despesa en fons monogràfics

La despesa en publicacions digitals sobre el total de la despesa en fons bibliogràfic representa un 64,68 %. La despesa en publicacions digitals sobre el pressupost assignat al CRAI equival al 58,9 %.

## 6 Dades econòmiques

Concepte	Quantitat	%
Fons bibliogràfic	5.973.742,19	82,12
Funcionament (material, funcionament i altres)	538.124,57	7,39
Digitalització	43.187,08	0,59
Catalogació retrospectiva	71.956,04	0,99
Inversions diverses en locals i equipaments	50.714,16	0,69
Obres a Baldiri Reixac	87.480,10	1,3
Carros portàtils i ampliació nombre portàtils	40.915,32	0,56
Màquines autopréstec i escàners microformes	70.308,66	0,96
Becaris	397.965,78	5,4
<b>Total despesa</b>	<b>7.274.393,90</b>	<b>100 %</b>

Taula 16. Resum de despeses



# COOPERACIÓ

- CBUC
- Patrimoni Bibliogràfic Català
- REBIUN



## 7 Cooperació

### 7.1 CBUC

#### 7.1.1 GEPA

La cap de la Unitat de Gestió de la Col·lecció, Carme Cambrodí, ha assistit a les reunions convocades des del CBUC. Aquest any 2007 s'ha reprès el contacte per treballar conjuntament amb l'objectiu de definir i preparar els diferents tipus de documents que s'enviaran al GEPA des de les diferents biblioteques que són membres del Consorci.

#### 7.1.2 Grups de treball de catalogació

La cap de la Unitat de Procés Tècnic, Enriqueta Jansà, com a representant de la UB en el grup d'interlocutors de catalogació del CCUC, ha assistit a les reunions convocades per assolir els objectius: l'elaboració de les pautes de catalogació del CCUC, la proposta d'actuacions de qualitat i les mesures per incentivar la catalogació cooperativa.

La cap de la Unitat Tècnica d'Encapçalaments, Anna Rovira, com a membre del grup de treball d'Autoritats de Noms i Títols, creat pels interlocutors de catalogació del CCUC, ha participat en les activitats marcades per estudiar i proposar la modificació de determinades concrecions de les AACR2 referents a la normalització dels punts d'accés de noms i títols.

La cap de la Unitat Tècnica d'Encapçalaments, Anna Rovira, també ha participat en el projecte consorciat CANTIC (Catàleg d'Autoritats de Noms i Títols de Catalunya) per aprovar les pautes i els procediments per redactar els registres d'autoritat de noms i títols que formaran el Catàleg d'Autoritats de Catalunya.

La cap de la Unitat Tècnica de Publicacions en Sèrie, Carme Sabater, ha participat en reunions de treball, per arribar a solucions comunes en els problemes detectats en la relació entre el gestor d'enllaços SFX i els registres dels catàlegs bibliogràfics.

La cap de la Unitat Tècnica d'Automatització, Àngels Bonsón, ha format part del Grup d'Actuacions de MARC21, que es va crear davant del canvi de format de CATMARC a MARC21 amb tres objectius:

- estudiar, proposar i organitzar actuacions que preparin, corregeixin i millorin la qualitat dels registres bibliogràfics del CCUC i dels catàlegs locals per facilitar la conversió de dades al format MARC21;
- elaborar les taules de conversió dels formats CATMARC a MARC21 dels registres bibliogràfics i d'autoritats del CCUC i que aquestes taules siguin a la vegada la base per a l'elaboració de les taules de conversió dels registres dels catàlegs locals;

- convertir a MARC21 les pautes del CCUC i proposar, si escau, el canvi de pautes.

El CBUC va rescindir el contracte que s'havia signat amb l'empresa Sirsi/Dynix per implementar el sistema de gestió bibliotecària anomenat Corinthian. La cap de la Unitat de Procés Tècnic, les caps de la Unitat Tècnica de Procés Tècnic i determinat personal del CRAI han continuat participant en els grups de treball que des del 2006 s'havien creat pel canvi de plataforma.

#### 7.1.3 Implementació de Millenium

Participació en el grup de treball creat pel CBUC amb els implementadors de les diferents institucions per planificar i coordinar la implementació del nou sistema integrat de gestió de biblioteques. El grup va iniciar l'activitat el 28 de setembre i es reuneix aproximadament cada 15-20 dies. Representants de la UB: Enriqueta Jansà i Rosa Fabeiro.

#### 7.1.4 Gestors de referències bibliogràfiques

Laura Miró assisteix a aquest grup de treball de gestors de referències bibliogràfiques com a representant de la UB.

El grup s'ha reunit aquest any en dues ocasions, i els seus representants han assistit a les reunions d'usuaris de l'Online Meeting que ha tingut lloc a Londres i a les Jornades de FESABID de Santiago de Compostel·la.

S'ha rebut una sessió de formació en línia adreçada als administradors.

S'ha aconseguit vincular fitxers als registres amb la cessió d'un espai de disc inicial per a cada centre. A la UB li pertocuen 4 GB. S'ha demanat al CBUC la compra de més espai i s'ha posposat la promoció d'aquesta nova utilitat segons l'espai que es pugui aconseguir.

S'ha activat l'exportació directa a RefWorks des de l'SFX i està prevista la incorporació d'aquesta eina des del Recercador (Metalib).

El grup gestiona i prioritza les demandes de millora, entre les quals hi ha:

- ampliar la cobertura de les estadístiques (ampliar les dades a més d'un any);
- millorar la traducció del programa al castellà;
- aconseguir que el Write and Cite funcioni bé amb Open Office;
- continuar treballant amb les opcions de *social bookmarking* i *tagging* (ex. Connotea);
- millorar la facilitat d'ús del gestor, les ajudes, els manuals, etc.

## 7 Cooperació

### 7.1.5 Pla de contingència per als HP3000

Rosa Fabeiro (Unitat de Projectes del CRAI) i Francesc Farriols (Aplicacions Biblioteques. Àrea de Tecnologies) assisteixen com a representants de la UB a aquest grup de treball. Està format per quatre de les institucions del CBUC que encara tenen VTLS en MPE en una màquina HP3000 (BC, UAB, UB i UPF) i té com a finalitat presentar un pla de contingència per prevenir i donar solució ràpida a una possible fallada de la maquinària.

Les pautes i els treballs fets pel grup han permès sobretot dissenyar i provar un pla d'actuació en cas de contingència. Així al setembre es va instal·lar l'HP3000 de *backup* (Hendrix) a les instal·lacions del CBUC/CESCA, que ha de donar servei a qualsevol institució en cas de fallada. Després de molts treballs tècnics per part de tots els implicats, les quatre institucions afectades tenen una rèplica total del seu catàleg en aquesta màquina. Aquesta rèplica podria posar-se operativa en qualsevol moment si fos necessari i assumiria tots els serveis (o sigui, no hi hauria la degradació de servei) en un termini molt breu (un dia com a molt).

### 7.1.6 Préstec interbibliotecari

El grup de treball de Préstec Interbibliotecari del CBUC té com a objectiu avaluar i proposar millores al programa de Préstec Interbibliotecari del CBUC. En la reunió anual del grup es van avaluar positivament les estadístiques del servei i es va establir com a objectiu per al 2007 que les institucions participants assoleixin que el 80 % dels seus documents se subministrin en quatre dies o menys.

### 7.1.7 Referència virtual

El grup de Referència Virtual del CBUC té com a objectiu elaborar i estudiar la implementació d'un sistema de referències virtuals a nivell cooperatiu. L'any 2005 es va dur a terme una primera fase de treball amb l'objectiu de seleccionar un programari per posar en funcionament el servei de referència virtual a les biblioteques del CBUC. L'any 2006 es va dur a terme la segona fase del projecte i es van definir els nivells de prestació d'aquest servei en el marc del CBUC. L'any 2007 s'ha treballat en la definició de la política del servei de referència virtual consorciat.

### 7.1.8 RelectroPlus

El grup de treball RelectroPlus, l'objectiu del qual és seleccionar, avaluar i fer propostes de subscripció de nous recursos electrònics per a la Biblioteca Digital de Catalunya, ha

fet durant l'any 2007 dues reunions, a les quals ha assistit Neus Jané, responsable de l'Administració del CRAI.

La primera reunió va ser el dia 30 de gener, en la qual a proposta del CBUC es va decidir estudiar recursos electrònics dedicats a l'aprenentatge, atès que semblava que les subscripcions en el camp de la informació acadèmica estaven arribant al límit. Es va decidir seleccionar uns proveïdors perquè fessin una presentació dels seus productes destinats a l'aprenentatge.

Les empreses seleccionades van ser EBSCO, ProQuest i GreenData, i la presentació es va fer el dia 1 de març i hi van assistir més de quaranta persones.

La segona reunió va tenir lloc el dia 21 de setembre, en la qual es van presentar propostes de subscripció conjunta de paquets de revistes que representen alts percentatges de citacions. Es proposa la subscripció per a tots els membres dels paquets d'Oxford University Press, Taylor & Francis i Royal Society of Chemistry i d'altres només per a les institucions interessades: Projecte MUSE, Cell, Nature American Society of Microbiology.

### 7.1.9 SFX-Metalib

Domingo Iglesias (Aplicacions Biblioteques. Àrea de Tecnologies), com a interlocutor per a la UB, ha assistit a diverses reunions en les quals s'ha tractat la implementació de l'SFX i les noves versions a les institucions, així com la instal·lació, la configuració i les actualitzacions de Metalib. També s'ha avançat en l'establiment de protocols de funcionament per al manteniment de la Knowledge Base de l'SFX i Metalib, que contenen la informació i la descripció de totes les revistes electròniques.

## 7.2 Patrimoni Bibliogràfic Català

La Biblioteca de Reserva de la UB participa juntament amb la Biblioteca de Catalunya, la UAB, la UPF, el Col·legi d'Advocats de Barcelona i el Servei de Patrimoni Bibliogràfic Català en un grup de treball que té com a principals objectius assolir unes línies de treball consensuades i estar al dia de totes les activitats relacionades amb el llibre antic.

## 7.3 REBIUN

La representació del CRAI de la UB a les comissions i als grups de treball es concreta de la manera següent:

Assemblea: Montserrat Playà

Grupo de Acceso al Documento (Préstamo Interbibliotecario): Cristina Güell

- Assemblea:

Del 21 al 23 de novembre va tenir lloc a la Corunya la XV Assemblea anual de REBIUN, en la qual es va aprovar el pressupost per al 2008. Entre d'altres, es va informar de les activitats fetes per cada grup de treball, així com de la revisió del compliment dels objectius de cada una de les línies estratègiques.

- Grupo de Acceso al Documento (Préstamo Interbibliotecario):

El treball d'enguany s'ha centrat en l'elaboració de la proposta de tarifes del servei de PI, la situació i la valoració dels comptes de dipòsit de les biblioteques de REBIUN, la revisió dels camps del directori de centres participants en el PI, l'elaboració de la proposta d'indicadors del PI per al web, l'estudi de l'aplicació de l'IVA a les transaccions de PI i la revisió del document marc d'acords de funcionament del PI. El grup s'ha reunit en dues ocasions, els mesos de juny i octubre.





# 8 INFRAESTRUCTURES

- Locals
- Equipaments



## 8 Infraestructures

### 8.1 Locals

#### Biologia

Dins la Biblioteca de Biologia s'ha habilitat un espai per acollir el Centre de Documentació de Medi Ambient, propietat de la Conselleria de Medi Ambient i Habitatge de la Generalitat de Catalunya. L'esmentat Centre de Documentació és un referent important en la temàtica ambiental i aquesta actuació pretén aprofitar les sinergies existents en els àmbits del coneixement i apropar en un únic espai els professionals, els investigadors especialitzats, el professorat i l'alumnat.

#### Campus de Bellvitge

S'han instal·lat dues sales més de treball en grup equipades amb escàners. Actualment n'hi ha set, amb una capacitat màxima de cinc persones.

S'ha habilitat un centre d'autoaprenentatge de llengües (CAL), amb un espai destinat al material del CAL i uns ordinadors reservats per a la consulta en línia d'aquests recursos.

#### Campus de Diagonal Nord

Al mes de febrer es va habilitar un despatx provisional per ubicar-hi la Unitat d'Innovació i Difusió, fins al mes de desembre.

#### Campus Torribera

L'ensenyament de Nutrició humana i Dietètica, vinculat a la Facultat de Farmàcia, ha estat integrat a la Universitat de Barcelona en el seu primer curs. Aquest ensenyament està ubicat al Campus de Torribera (Sta. Coloma de Gramanet), on es situarà el futur Campus anomenat de l'alimentació. El fons i la biblioteca existent a l'antic Centre d'ensenyament superior de Nutrició i Dietètica (CESNID), passa a formar part del CRAI de la UB. La Biblioteca de Farmàcia ha gestionat l'adquisició de la bibliografia recomanada i els serveis adients per atendre les necessitats dels usuaris

#### Dret

El canvi d'ubicació de la zona de treball del personal de l'hemeroteca ha permès guanyar espai de treball. Aquest canvi ha comportat una modificació del taulell d'informació, que ara és més visible.

#### Econòmiques

S'ha habilitat una sala de treball en grup per a un màxim de sis persones.

#### Edifici Baldiri Reixac

S'ha rehabilitat el vestíbul d'entrada a l'edifici. S'hi ha posat un paviment de textura plàstica vinílica, s'ha pintat tot el vestíbul i s'hi ha posat un nou taulell per a la Consergeria. S'ha habilitat també a la planta baixa una sala de reunions.

#### Lletres

S'han rehabilitat la sala Torres Amat, la Torre del Relotge, la sala Pifarré i la sala de reserva, que ha implicat el canvi de tot el cablatge de xarxa, elèctric i telefònic. S'hi ha instal·lat un sistema d'il·luminació amb llum blanca indirecta. S'ha canviat el sistema de seguretat elèctric i el de detecció d'incendis. S'hi ha instal·lat un sistema de videovigilància. S'han pintat les quatre sales recuperant els colors originals del disseny d'Elies Rogent. Quant al paviment, s'ha reparat el parquet de la sala Torres Amat, se n'ha instal·lat de nou a la Torre del Relotge i s'han fet reparacions al parquet de les altres sales afectades. S'ha posat una nova moqueta a la sala Pifarré i s'han recuperat alguns quadres (cedits pel museu del Prado) al seu espai original. La despesa final ha estat de gairebé 400.000 €.

S'ha pintat també i s'ha rehabilitat la fusteria de la sala d'Hispaniques.

S'han restaurat les parets, afectades per fuites d'aigua i humitats, del primer i el segon pisos del dipòsit central.

S'han reparat les parets de la sala 3 del dipòsit d'Aribau, afectades per esquerdes i enfonsaments.

S'ha obert una nova sala d'Hebreu i Arameu que amplia en 34 els seients de la Biblioteca. En l'antiga sala s'hi han habilitat despatxos d'Administració i Serveis Tècnics de la Biblioteca.

S'ha reparat el paviment de la sala 1 de la Secció de Romàniques, afectat per esquerdes.

#### Matemàtiques

S'ha fet una nova instal·lació elèctrica a tota la biblioteca, excepte a la sala nova, que s'havia fet el 2002.

S'ha instal·lat aire condicionat en dos despatxos de treball i s'han pintat la sala de monografies, l'hemeroteca, la zona de fotocopiadores, el vestíbul i el despatx del cap de biblioteca.

#### Pavelló de la República

S'ha pintat l'interior i la façana, s'han canviat vidres trencats i s'hi ha fet actuacions en l'aire condicionat i la calefacció, l'electricitat i les comunicacions.

#### Unitat de Serveis als Usuaris

S'han ubicat en un únic espai les unitats de Suport a la Docència (abans repartides entre l'aulari de Florensa i l'Edifici Històric) i la Unitat d'Innovació i Difusió. La nova ubicació és la planta baixa de l'edifici de Baldiri Reixac, núm. 2.

#### Relacions Laborals

Durant el mes d'abril es va traslladar la Biblioteca de Relacions Laborals, juntament amb l'ensenyament, al carrer

## 8 Infraestructures

de Còrsega 409, seu anterior de l'ensenyament de Treball Social. Com que el trasllat s'ha fet a mitjan curs, la Biblioteca va estar tancada del 30 de març al dia 15 d'abril. La nova biblioteca té una superfície de 346 m<sup>2</sup> i els mateixos 108 punts de lectura de l'anterior.

### 8.2 Equipaments

Durant l'any 2007 s'ha ampliat les zones Wi-Fi a les biblioteques de Biblioteconomia, Campus de Diagonal Nord, Econòmiques, Lletres i Filosofia, Geografia i Història, i s'han adquirit 15 portàtils més per repartir entre les biblioteques de Medicina, Lletres, Biologia i Biblioteconomia. Aquests nous equipaments s'instal·laran el gener de 2008.

A més, les biblioteques següents han ampliat els seus equipaments en:

Màquina d'autoprèstec	Campus de Bellvitge Dret
Bústia de retorn de llibres	Lletres Medicina
Ordinadors portàtils	Campus de Diagonal Nord Farmàcia
Renovació i ampliació de mobiliari: cadires, vitrines, armaris, prestatgeria, etc.	Econòmiques Campus de Diagonal Nord Filosofia, Geografia i Història Física i Química Relacions Laborals
Escàner, canó projector, instal·lació de sistema de megafonia i electrificació de 45 taules	Filosofia, Geografia i Història
Lector reproductor microformes	Filosofia, Geografia i Història Servei d'Obtenció de Documents
Fotocopiadora/impressora	Relacions Laborals

Taula 17. Equipaments de les biblioteques



# RECURSOS HUMANS

- Dades generals
- Formació del personal i assistència a congressos, reunions, jornades, etc.
- Concursos, trasllats, etc.
- Becaris



## 9 Recursos humans

### 9.1 Dades generals

Tipologia	Places
Personal funcionari	145
Personal laboral	103
Grups A/B/I/II	152
Grups C/D/III/IV	96

Taula 18. Nombre de places per categories

Dins d'aquestes places s'han comptat els reforços de tot l'any següents:

- 1 administratiu a Direcció
- 1 ajudant de biblioteca a la Biblioteca de Matemàtiques
- 2 tècnics especialitzats de biblioteca grup III a la Biblioteca del Campus de Bellvitge.

Altres contractes de reforç:

- 1 ajudant de biblioteca per a Medi Ambient (tot l'any)
- 1 ajudant de biblioteca per a l'Arxiu Oriol Martorell (tot l'any).

### 9.2 Formació del personal i assistència a congressos, reunions, jornades, etc.

#### 9.2.1 Assistència a cursos i sessions. Formació externa

- Sindicació de continguts (COBDC, 5 de gener). Rosa Fabeiro.
- Aprendre dels millors. Construir propostes innovadores per a serveis d'informació a través de l'anàlisi dels millors. Taller de *business-case* (COBDC, 19 i 26 d'abril i 3 de maig). Conxa Álvarez.
- Recuperació d'informació per a la medicina basada en l'evidència (COBDC, 11, 18 i 25 de maig). Rosa Angelet, Arantxa Cazorla i Marta Masegur.
- Taller d'entrenament (*coaching*) per a comandaments (COBDC, 22 de maig). Conxa Álvarez.
- Jornada del curso Dialnet para Documat: curso de aplicación del programa de Dialnet Urraca (CINDOC, Madrid, 13 de juny). Carme Navajas.
- Los repositorios institucionales al servicio de las universidades y del acceso abierto (CBUC, 14 i 15 de juny). Montserrat Aguasca.
- El Centre de Recursos per a l'Aprenentatge i la Investigació (CRAI) com a model d'oferta integrada de serveis davant els reptes del nou EEES. Barcelona, UPC, 25 de juny. Rosa Angelet, Coral Bachetta, Maria Pereira.
- Curs XML (COBDC, 3, 4 i 5 octubre). Rosa Fabeiro, Àngels Bonsón i Judit Casals.

- Sessió de Formació OJS: edició avançada (CUBC, 9 d'octubre). Assumpta Pujol i Judit Casals.
- Formació en línia per a administradors de RefWorks (CSA, 16 d'octubre). Laura Miró, Arantxa Cazorla.
- Publishing in professional journals... (CBUC, 21 de novembre). Laura Miró.

#### 9.2.2 Assistència a jornades

- Jornades FESABID: maig. Laura Miró, Josep Coll, Isabel Magdaleno, Mónica Arenas.
- European Library Automation Group \_ELAG 2007: Library 2.0 (maig).
- ELAG 2007. 31st ELAG Library Systems Seminar. Barcelona, 9-11 de maig de 2007. Anna Agell, Carme Alpañez, Àngels Bonsón, Judit Casals, Arantxa Cazorla, Rosa Fabeiro, Martí Flo, Marta Fornaguera, Domingo Iglesias, Elisa Jiménez, Imma Marín, Marta Masegur, Montse Morante, Ferran Moreno, Yolanda Murua, Teresa Palacín, Assumpta Pujol, Silvia Redondo, Josep Sau i Lluïsa Villa.
- IV Jornada d'Usabilitat en Sistemes d'Informació Digital. Barcelona, 21 de maig de 2007. Judit Casals i Rosa Fabeiro.
- V Jornades CRAI. Los Recursos Humanos en los CRAI. Almeria, 28 i 29 de maig. Adelaida Ferrer, Neus Jané i Montserrat Playà.
- XI Congrés de la IADA. Viena, 17-21 de setembre. Tana Andrades.
- Workshop on Common Use Licensing of Scientific Data Products. París, 24 i 25 de setembre. Ignasi Labastida.
- I Workshop del Projecte Europeu Communia. Torí, 28 de setembre. Ignasi Labastida.
- TSIUC 2007. Trobades dels Serveis Informàtics de les Universitats de Catalunya: Repositorios de e-información. 13 de novembre. Montserrat Aguasca.
- I Jornada de Treball dels Usuaris de CONTENTdm a Espanya. Institut Cartogràfic de Catalunya, 30 de novembre. Montserrat Aguasca.
- II Jornada de Bones Pràctiques de Gestió del Coneixement. Barcelona, 5 de desembre. Ignasi Labastida.

### 9.3 Concursos, trasllats, etc.

Tècnics especialitzats de biblioteca (16 d'abril de 2007).  
Concurs de trasllat i reincorporació d'excedències:

- Núria Bru, Biblioteca de Medicina, matí
- Roger Àngela, Biblioteca de Matemàtiques, tarda
- Gloria Rebollo, Biblioteca de Lletres, tarda
- Clara Navarrete, Biblioteca de Medicina, tarda
- Antoni Llena, Biblioteca de Relacions Laborals, tarda
- M. Carmen Barragán, Biblioteca de Filosofia, Geografia i Història, tarda



## 9 Recursos humans

---

Administratiu (5 de juny de 2007). Concurs de mèrits per proveir places vacants

Anna Cort, Administració del CRAI, matí

Jordi Giménez, Administració del CRAI, matí

Cap Unitat Tècnica d'Audiovisuals. Coberta en comissió de serveis (1 de març de 2007)

Georgina Basomba

El 28 de maig es va convocar un concurs de selecció, torn de nou ingrés, per cobrir 55 places de personal laboral, vuit de les quals són places adscrites al CRAI. Al final de l'any el concurs encara no s'ha resolt.

El 30 d'octubre es va convocar un concurs de mèrits per proveir vuit places d'ajudant de biblioteca vacants. Al final de l'any el concurs encara no s'ha resolt.

### 9.4 Becaris

Per al curs 2007–2008 s'han convocat les beques següents:

- 60 beques de 25 hores setmanals per a les biblioteques
- 7 beques de 15 hores setmanals per a les biblioteques
- 3 beques de 20 hores setmanals per al Taller de Restauració
- 1 beca de 25 hores setmanals per al Fons Ramon Margalef
- 18 beques de 20 hores setmanals per a les Unitats de Suport a la Docència
- 16 beques de 20 hores setmanals per als Punts de Suport a la Docència
- 1 beca de 20 hores setmanals per al Servei d'Impressió de Pòsters
- 2 beques per a la Unitat d'Innovació i Difusió
- 2 beques per al Fòrum Telemàtic.

# 10 QUALITAT

- Pla de millores
- Avaluació dels objectius 2007
- Objectius 2008



## 10 Planificació

### 10.1 Pla de millores

El Pla de millores dels serveis de biblioteca de la UB constitueix el resultat final del procés d'avaluació dut a terme durant tot l'any 2006 seguint la guia elaborada per l'AQU i que es va aprovar el 13 de març de 2007 per part del Comitè d'Avaluació Intern. El document parteix de les propostes de millora incloses en l'autoinforme preparat pel Comitè d'Avaluació Interna i de l'informe extern elaborat pel Comitè d'Avaluació Externa i consta d'un seguit d'accions que s'han de dur a terme en el període 2007-2010. Es pot consultar a:

(<http://www.bib.ub.edu/fileadmin/arxius/avaluacio06/pla-millores-SB-UB.pdf>).

### 10.2 Avaluació dels objectius 2007

Línia estratègica: **APRENTATGE**

**Objectiu 1.** Potenciar les biblioteques com a centre de recursos per a l'aprenentatge

Objectiu operacional	Assoliment
1. Proporcionar eines a l'alumnat per desenvolupar habilitats informacionals	100 %
2. Consolidar el servei de suport a la docència	80 %
3. Disposar d'una eina de gestió única i compartida amb la resta de serveis implicats (AT, IAP, PMID, PSD, USD) per gestionar el flux d'informació generat al voltant de les demandes de suport (segons els terminis de desenvolupament assolits per l'Àrea de Tecnologies)	100 %
4. Atendre les demandes provinents del Programa de Millora pel que fa al desenvolupament de projectes d'innovació docent	100 %
5. Continuar amb la integració de centres d'aprenentatge d'idiomes	50 %

**Objectiu 2.** Disposar dels recursos d'informació necessaris per donar suport a les activitats docents de la Universitat de Barcelona en el marc de l'EEES

Objectiu operacional	Assoliment
1. Donar suport a la utilització del nou Campus Virtual UB	100 %
2. Fer el seguiment dels nous programes de postgrau per atendre'n les necessitats	80 %
3. Participar en la millora de la plataforma virtual d'aprenentatge per mitjà de l'avaluació del servei i de les necessitats dels usuaris	50 %

**Objectiu 3.** Disposar dels serveis necessaris per donar suport a les activitats docents de la Universitat de Barcelona en el marc de l'EEES

Objectiu operacional	Assoliment
1. Obrir les biblioteques un major nombre d'hores en períodes especials	100 %
2. Consolidar el Pla de formació d'usuaris per biblioteca	75 %
3. Implantar totalment el projecte de Servei de Recursos d'Informació per a la Docència	100 %

Línia estratègica: **RECERCA**

**Objectiu 4.** Potenciar les biblioteques com a centre de recursos per a la recerca

Objectiu operacional	Assoliment
1. Difondre la producció científica de la UB en accés obert	75 %
2. Promocionar el Dipòsit Institucional de la UB per difondre la totalitat de la producció científica de la UB en accés obert	85 %
3. Preservar i difondre les revistes científiques de la UB	90 %

**Objectiu 5.** Disposar dels recursos d'informació necessaris per donar suport a les activitats de recerca de la Universitat de Barcelona

Objectiu operacional	Assoliment
1. Estudiar l'increment del nombre de subscripcions a revistes científiques i bases de dades especialitzades, segons les estadístiques d'ús i les necessitats dels usuaris	100 %
2. Estudiar la col·lecció del fons bibliogràfic dels diferents campus universitaris per evitar duplicitats innecessàries	75 %
3. Augmentar les adquisicions de fons per a àrees més deficitàries	50 %
4. Posar a disposició dels usuaris a través del web les eines de cerca SFX i Metalib per facilitar i augmentar l'ús dels recursos d'informació	100 %

**Objectiu 6.** Disposar dels serveis necessaris per donar suport a les activitats de recerca de la Universitat de Barcelona

Objectiu operacional	Assoliment
1. Assessorar en els aspectes relatius a la disposició i la gestió dels drets de les publicacions científiques	75 %
2. Col·laborar amb la base de dades GREC	15 %

## 10 Planificació

Línia estratègica: **PATRIMONI**

**Objectiu 7.** Conservar i difondre el patrimoni bibliogràfic de la UB

<b>Objectiu operacional</b>	Assoliment
1. Millorar les instal·lacions i les condicions de seguretat dels fons i col·leccions especials	50 %
2. Difondre i preservar mitjançant la digitalització de fons antic i de col·leccions especials temàtiques i d'autor	90 %
3. Cercar la col·laboració de l'Administració pública (especialment, la Generalitat de Catalunya) per dur a terme accions conjuntes respecte dels fons patrimonials	20 %
4. Avaluar els fons bibliogràfics del dipòsit de Cervera per decidir-ne el trasllat al dipòsit conjunt de les universitats catalanes	70 %

Línia estratègica: **RELACIONS INSTITUCIONALS**

**Objectiu 8.** Desenvolupar aliances i establir mecanismes de cooperació amb organitzacions externes a la UB per dur a terme els objectius estratègics del CRAI

<b>Objectiu operacional</b>	Assoliment
1. Augmentar la presència de la UB al Consorci de Biblioteques Universitàries de Catalunya (CBUC)	100 %
2. Consolidar i augmentar la participació a la Biblioteca Virtual Joan Lluís Vives i Biblioteca Virtual Miguel de Cervantes	90 %
3. Estudiar la participació en convocatòries R+D espanyoles i europees	0 %

**Objectiu 9.** Establir mecanismes de cooperació i coordinació amb els òrgans de la UB per millorar els serveis del CRAI

<b>Objectiu operacional</b>	Assoliment
1. Mantenir les activitats de la Comissió de Biblioteques i potenciar-ne el paper consultiu	100 %
2. Difondre els projectes i les experiències de la UB en publicacions i reunions científiques i professionals	75 %
3. Col·laborar amb el professorat de la UB (de Biblioteconomia i Documentació, de Ciències de l'Educació, de Lingüística, etc.) per a la realització d'activitats diverses	10 %
4. Establir i definir processos de col·laboració amb altres serveis (Publicacions – ICE)	50 %
5. Analitzar sistemes de metadades	60 %

Línia estratègica: **GESTIÓ INTERNA**

**Objectiu 10.** Millorar els processos de gestió interns i l'organització del treball per dur a terme les funcions assignades al CRAI amb la màxima qualitat

<b>Objectiu operacional</b>	Assoliment
1. Dur a terme la migració de les dades (catàleg, usuaris, exemplars, etc.) al nou sistema de gestió de biblioteca	75 %
2. Continuar amb les tasques de catalogació retrospectiva dels fons	100 %
3. Difondre els recursos i els serveis del CRAI als usuaris	100 %
4. Acabar el projecte de definició de dades estadístiques i indicadors del CRAI	75 %
5. Continuar desenvolupant les eines per optimitzar la cerca als recursos del CRAI	100 %
6. Analitzar les possibilitats de millora de l'organització interna de la Unitat de Procés Tècnic	80 %
7. Estabilitzar l'estructura i les funcions del model de CRAI de la UB	
8. Millorar la gestió del SOD usant l'opció d'hostatge ( <i>hosting</i> ) del GtBib	
9. Consolidar el web com el portal d'accés als recursos i serveis del CRAI	95 %

**Objectiu 11.** Vetllar per la millora contínua dels espais i les instal·lacions

<b>Objectiu operacional</b>	Assoliment
1. Préstec de portàtils: valoració i millora del servei	75 %
2. Millora d'instal·lacions	100 %
3. Adequar la distribució dels recursos a les necessitats reals detectades	100 %

### 10.3 Objectius 2008

A la sessió del 9 de novembre de la Comissió de Biblioteques es va aprovar el document que detalla els objectius del CRAI per a l'any 2008. Les noves línies d'actuació són, fonamentalment, les següents:

- implementar el nou sistema de gestió de la biblioteca (Millenium);
- definir els criteris de la col·lecció que es portarà al GEPA;
- planificar la Cartoteca.

Pel que fa als objectius que cal seguir mantenint i/o consolidant es poden destacar els següents:

- consolidar el model de suport a la docència, incloent-hi el suport al nou Campus Virtual UB
- difondre i preservar mitjançant la digitalització el fons antic i les col·leccions especials temàtiques i d'autor
- incrementar continguts als dipòsits digitals
- catalogació retrospectiva

El document complet es pot consultar a:

<http://www.bib.ub.edu/fileadmin/arxius/CRAIobjectius2008.pdf>.

## 10.4 Enquestes de satisfacció

Durant el 2007 s'han dut a terme diverses actuacions per conèixer el grau de satisfacció del personal i dels usuaris del CRAI de la UB. Aquestes accions han vingut determinades directament pel procés d'avaluació dut a terme durant el 2006 al CRAI de la UB.

— Personal del CRAI

L'enquesta de satisfacció del personal del CRAI es va dur a terme durant el mes de febrer de 2007 per mitjà d'un qüestionari imprès que es va repartir a tot el personal del CRAI. Es van rebre un total de 149 enquestes. L'informe complet amb els resultats es pot consultar a:

[http://intranet.bib.ub.edu/fileadmin/Espai\\_arxius/Persub/Enquestes/ResultatenquestapersonalCRAI.pdf](http://intranet.bib.ub.edu/fileadmin/Espai_arxius/Persub/Enquestes/ResultatenquestapersonalCRAI.pdf).

— Professorat

L'enquesta de satisfacció i coneixement dels recursos i serveis oferts pel CRAI al professorat es va dur a terme durant el mesos de maig i juny de 2007 per mitjà d'un qüestionari imprès que es va trametre per correu a tot el professorat de la UB (4.586 persones). Es van recollir 408 enquestes. L'informe complet amb els resultats es pot consultar a: <http://www.bib.ub.edu/fileadmin/arxius/informeprofessorat.pdf>.

— Alumnat

L'enquesta de satisfacció i coneixement dels recursos i serveis oferts pel CRAI a l'alumnat es va dur a terme durant el mes de desembre de 2007 per mitjà d'un formulari web accessible mitjançant identificació. Es van recollir 810 enquestes. L'informe complet amb els resultats es pot consultar a: [http://www.bib.ub.edu/fileadmin/arxius/informe\\_estudiantso7.pdf](http://www.bib.ub.edu/fileadmin/arxius/informe_estudiantso7.pdf).

Les enquestes recollides expressen un alt nivell de satisfacció dels nostres usuaris tant pel que fa als serveis oferts per la institució com pel que fa a l'atenció i la professionalitat del personal que treballa en les biblioteques.



# 11

## RESUM ESTADÍSTIC





## 11 Resum estadístic

Taula 19. Dades quantitatives bàsiques

	2005	Anys 2006	2007
<b>1. Usuaris</b>			
1.1. Usuaris potencials de la UB	77.193	101.432	117.134
1.2. Estudiants	67.686	91.577	106.918
1.3. Estudiants de 1r i 2n cicle	52.238	51.446	50.563
1.4. PDI	4.517	4.548	4.586
1.5. PAS	2.025	2.141	2.125
1.6. Antics UB	2.965	3.166	3.505
1.7. Nombre d'investigadors potencials (PDI + 3r cicle -oficials i propis)	13.450	13.905	18.815
<b>2. Espais</b>			
2.1. Nombre de biblioteques	19	19	18
2.2. Superfície total en m <sup>2</sup>	38.320	36.978	37.898
2.3. Nombre de sales de treball	<i>sense dades</i>	<i>sense dades</i>	56
2.4. Nombre d'aules informàtiques	<i>sense dades</i>	<i>sense dades</i>	10
2.5. Nombre d'aules d'autoaprenentatge	<i>sense dades</i>	<i>sense dades</i>	4
<b>3. Horaris</b>			
3.1. Mitjana de dies oberts anualment pel conjunt de les biblioteques	182,2	256,1	264,3
3.2. Nombre d'hores d'obertura anuals en caps de setmana i festius	249	373	426
3.3. Nombre d'hores d'obertura totals del conjunt de biblioteques	39.360	54.612	57.084
<b>4. Equipaments</b>			
4.1. Nombre d'ordinadors de gestió	265	278	259
4.2. Nombre d'ordinadors d'ús públic	537	581	581
4.3. Metres lineals de prestatgeria de lliure accés	43.958	50.513	50.949
4.4. Metres lineals de prestatgeria de magatzem	20.846	25.455	27.711
4.5. Nombre de punts de consulta	5.733	6.226	6.356
4.6. Nombre d'aparells lectors-reproductors	211	112	75
4.7. Nombre de fotocopiadores d'ús públic	31	31	32
<b>5. Pressupost</b>			
5.1. Pressupost assignat al CRAI	16.078.317	16.931.391	18.952.187
5.2. Pressupost d'adquisicions bibliogràfiques	5.079.834	5.162.882	5.973.742
5.3. Pressupost de la biblioteca digital	3.455.474	3.063.794	3.896.195
<b>6. Personal</b>			
6.1. Nombre de personal assignat al CRAI	245	249	248
6.2. Nombre de becaris assignats al CRAI	67,42	72,43	70,28
<b>7. Formació del personal</b>			
7.1. Cursos a la UB: nombre de persones que hi ha assistit	350	161	140
7.2. Cursos fora de la UB: nombre de persones que hi ha assistit	<i>sense dades</i>	<i>sense dades</i>	20
7.3. Nombre d'assistens a congressos, jornades o altres	<i>sense dades</i>	<i>sense dades</i>	63
7.4. Nombre de publicacions del personal del CRAI	<i>sense dades</i>	7	7
<b>8. Serveis</b>			
8.1. Nombre d'entrades a les biblioteques	5.937.558	5.361.865	5.435.579
<b>9. Préstec</b>			
9.1. Nombre total de préstecs	594.261	624.632	652.892
9.2. Nombre de renovacions de préstec	292.684	342.327	380.885
9.3. Nombre de préstecs especials	14.781	18.405	10.598

## 11 Resum estadístic

<b>10. Préstec de portàtils</b>			
10.1. Nombre de préstecs	<i>inici servei a finals de 2006</i>		2.537
10.2. Nombre de préstecs a estudiants de 1r i 2n cicle			2.307
10.3. Nombre de préstecs a estudiants de 3r cicle			158
10.4. Nombre de préstecs a PDI			61
10.5. Nombre de préstecs a PAS			10
10.6. Nombre de préstecs a Antics UB			1
10.7. Nombre d'usuaris donats d'alta al servei			736
<b>11. Préstec Interbibliotecari</b>			
11.1. Nombre de demanda emesa	9.932	9.372	8.984
11.2. Nombre de demanda emesa servida	6.174	7.042	6.761
11.3. Nombre de demanda emesa denegada	3.758	2.330	2.223
11.4. Nombre de demanda rebuda	26.415	23.761	23.520
11.5. Nombre de demanda rebuda servida	21.374	18.294	18.764
11.6. Nombre de demanda rebuda denegada	5.041	5.467	4.756
<b>12. Pregunteu al bibliotecari</b>			
12.1. Nombre de peticions rebudes	3.479	2.476	1.986
12.2. Nombre de respostes enviades	4.434	3.153	2.708
<b>13. Formació d'usuaris</b>			
13.1. Formació bàsica			
Nombre d'hores realitzades	<i>sense dades</i>	96	117,75
Nombre d'assistents	<i>sense dades</i>	1.422	2.208
13.2. Formació avançada			
Nombre d'hores realitzades	<i>sense dades</i>	229	194
Nombre d'assistents	<i>sense dades</i>	995	1.600
13.3. Formació a mida			
Nombre d'hores realitzades	<i>sense dades</i>	283,5	276,5
Nombre d'assistents	<i>sense dades</i>	1.802	1.810
<b>14. Suport a la Docència</b>			
14.1. Nombre de peticions de suport a la docència	1.040	1.472	1.775
14.1. Nombre de peticions de digitalització realitzades	<i>sense dades</i>	<i>sense dades</i>	303
14.2. Nombre de peticions d'assessorament realitzades	<i>sense dades</i>	<i>sense dades</i>	1.256
14.3. Nombre de projectes web realitzats	<i>sense dades</i>	<i>sense dades</i>	199
14.4. Nombre de projectes multimèdia realitzats	<i>sense dades</i>	<i>sense dades</i>	9
<b>15. Suport a la Recerca</b>			
15.1. Nombre de projectes de recerca als quals s'ha donat suport	<i>sense dades</i>	40	22
15.2. Nombre de materials de suport a la recerca elaborats	<i>sense dades</i>	924	1.133
15.3. Nombre total de PDI atès	<i>sense dades</i>	<i>sense dades</i>	629
<b>16. Recursos</b>			
16.1. Nombre d'accessos a la pàgina principal del web	18.511.387	20.101.899	11.035.775
16.2. Nombre de cerques als catàlegs (modern + antic)	2.880.312	2.523.400	2.632.766
16.3. Nombre de cerques al catàleg de fons modern	2.770.181	2.381.802	2.516.181
16.4. Nombre de cerques al catàleg de fons antic	8.542	36.183	30.206
16.5. Nombre de cerques al catàleg d'autoritats	101.589	105.415	86.379
16.6. Nombre d'accessos a "els vostres llibres en préstec"	<i>sense dades</i>	<i>sense dades</i>	41.288
16.7. Nombre d'accessos a la pàgina web de "Col·leccions especials"	<i>sense dades</i>	<i>sense dades</i>	6.553
16.8. Nombre d'accessos a la pàgina web de "Col·leccions digitals"	<i>sense dades</i>	<i>sense dades</i>	1.834
16.9. Nombre d'accessos a les guies temàtiques	<i>sense dades</i>	<i>sense dades</i>	278.313
16.10. Nombre d'accessos als llibres electrònics	7.161	9.514	20.878

## 11 Resum estadístic

16.11. Nombre d'accessos a revistes electròniques	518.206	502.930	450.947
16.12. Nombre d'articles de revistes electròniques descarregats	<i>sense dades</i>	<i>sense dades</i>	115.412
16.13. Nombre d'accessos a les bases de dades	640.609	391.467	525.664
16.14. Nombre d'accessos a la biblioteca digital (llibres + revistes + bases de dades)	1.165.976	903.911	997.489
16.15. Nombre d'accessos a altres recursos electrònics (guies+col·leccions+dossiers)	7.729.587	10.671.670	7.453.156
16.16. Nombre d'accessos als dossiers electrònics	4.294.200	5.715.002	7.166.456
16.17. Nombre de visites als dossiers electrònics	6.507.915	9.055.587	11.517.735
<b>17. Monografies</b>			
17.1. Nombre de volums de fons modern i fons antic a 31 de desembre	1.524.596	1.502.389	1.567.429
17.2. Nombre de volums de fons modern i fons antic, ingressats l'any en curs	43.539	45.387	38.590
17.3. Nombre de volums de fons modern a 31 de desembre	1.390.223	1.368.016	1.431.955
17.4. Nombre de volums de fons modern ingressats l'any en curs	43.539	45.387	38.489
17.5. Nombre de volums de fons antic (fins a 1820) a 31 de desembre	134.373	134.373	134.474
17.6. Nombre de volums de fons antic (fins a 1820) ingressats l'any en curs	0	0	101
17.7. Nombre de llibres electrònics a 31 de desembre	2.563	6.312	6.105
17.8. Nombre de llibres electrònics ingressats l'any en curs	570	3.749	0
<b>18. Revistes</b>			
18.1. Nombre de revistes (paper + electrònic) que es reben actualment	16.662	16.971	21.017
18.2. Nombre de revistes en paper a 31 de desembre	32.191	32.887	31.272
18.3. Nombre de revistes vives en paper	6.986	6.845	6.997
18.4. Nombre de revistes mortes en paper	25.205	26.042	24.275
18.5. Nombre de revistes electròniques amb accés a text complet	9.676	10.126	14.020
<b>19. Bases de dades</b>			
19.1. Nombre de bases de dades accessibles a l'usuari	210	230	252
<b>20. Material no llibre</b>			
20.1. Nombre de "material no llibre" a 31 de desembre	87.031	87.453	90.080
20.1. Nombre de "material no llibre" ingressat durant l'any en curs	3.346	3.768	2.627
<b>21. Dossiers electrònics</b>			
21.1. Nombre de dossiers actius a 31 de desembre	5.407	6.780	7.842

## 11 Resum estadístic

Taula 20. Indicadors del CRAI

	2005	Anys 2006	2007
<b>Indicadors de disponibilitat</b>			
<b>Espais</b>			
Usuaris potencials de la UB / Superfície total en m <sup>2</sup> de biblioteques	2,01	2,74	3,09
Usuaris potencials de la UB / Nombre de sales de treball	<i>sense dades</i>	<i>sense dades</i>	2.091,68
Usuaris potencials de la UB / Nombre d'aules informàtiques	<i>sense dades</i>	<i>sense dades</i>	11.713,40
<b>Horaris</b>			
Nombre d'hores d'obertura anual / Nombre de personal assignat al CRAI	160,65	219,33	230,18
<b>Equipaments</b>			
Nombre d'usuaris potencials / Nombre de punts de consulta	13,46	16,29	18,43
Nombre d'usuaris potencials / Nombre d'ordinadors d'ús públic	143,75	174,58	201,61
Nombre d'usuaris potencials / Nombre de punts de consulta amb aparells lectors/reproductors	365,84	905,64	1.561,79
Nombre d'usuaris potencials / Nombre de fotocopiadores	2.490,10	3.272,00	3.660,44
Nombre d'estudiants (1r, 2n i 3r cicle) / Nombre de punts de consulta	11,81	14,71	16,82
Nombre d'estudiants (1r, 2n i 3r cicle) / Nombre d'ordinadors d'ús públic	126,04	157,62	184,02
<b>Pressupost</b>			
Pressupost total UB / Pressupost assignat al CRAI	19,33	19,83	19,28
Pressupost assignat al CRAI / Pressupost d'adquisicions bibliogràfiques	3,17	3,28	3,17
Pressupost assignat al CRAI / Usuaris potencials de la UB	208,29	166,92	161,80
Pressupost d'adquisicions bibliogràfiques / Usuaris potencials de la UB	65,81	50,90	51,00
Pressupost de la biblioteca digital / Usuaris potencials de la UB	44,76	30,21	33,26
<b>Personal</b>			
Nombre de personal assignat al CRAI / Nombre de becaris	3,63	3,44	3,53
Usuaris potencials de la UB / Nombre de personal assignat al CRAI	315,07	407,36	472,31
<b>Formació del personal</b>			
Nombre de personal assignat al CRAI / Nombre d'assistents del CRAI a cursos de formació	0,70	1,55	1,55
Nombre de personal assignat al CRAI / Nombre de persones que han assistit a congressos, etc.	<i>sense dades</i>	<i>sense dades</i>	3,94
<b>Indicadors d'ús dels serveis</b>			
<b>Entrades a la biblioteca</b>			
Nombre d'entrades a les biblioteques / Usuaris potencials de la UB	76,92	52,86	46,41
<b>Préstec</b>			
Nombre de préstecs / Usuaris potencials de la UB	7,70	6,16	5,57
Nombre de préstecs alumnat de 1r i 2n cicle / Nombre d'alumnes potencials de 1r i 2n cicle	8,02	8,09	8,29
Nombre de préstecs a PDI / PDI de la UB	17,23	17,74	17,87
<b>Préstec de portàtils</b>			
Nombre de préstecs de portàtils / Usuaris registrats a préstec de portàtils	<i>inici servei a finals de 2006</i>		3,45
Usuaris potencials de la UB / Nombre d'usuaris registrats a préstec de portàtils			159,15
<b>Préstec interbibliotecari</b>			
Usuaris potencials de la UB / Demanda emesa	7,77	10,82	13,04
Nombre d'investigadors potencials / Demanda emesa servida	2,18	1,97	2,78
Demanda rebuda / Demanda rebuda servida	1,24	1,30	1,25

## 11 Resum estadístic

<b>Pregunteu al bibliotecari</b>				
Usuaris potencials de la UB / Nombre total consultes PaB Usuaris UB	22,19	40,97	58,98	
<b>Formació d'usuaris</b>				
Percentatge d'assistents reals respecte als usuaris potencials	<i>sense dades</i>	4,16	4,80	
Nombre total d'assistents als cursos / Nombre d'hores totals impartides (formació de tot tipus)	<i>sense dades</i>	6,93	9,55	
<b>Suport a la Docència</b>				
Nombre d'assignatures impartides a la UB / Nombre de peticions de Suport a la Docència	<i>sense dades</i>	<i>sense dades</i>	2,41	
PDI de la UB / Nombre de peticions de Suport a la Docència	4,34	3,09	2,58	
PDI de la UB / Nombre de peticions de digitalització	<i>sense dades</i>	<i>sense dades</i>	15,14	
<b>Suport a la recerca</b>				
Nombre de projectes de recerca actius a la UB / Nombre de projectes de recerca atesos	<i>sense dades</i>	<i>sense dades</i>	28,14	
<b>Indicadors de recursos i del seu ús</b>				
<b>Web del CRAI</b>				
<i>Accessos als catàlegs</i>				
Nombre de cerques als catàlegs / Usuaris potencials de la UB	37,31	24,88	22,48	
<i>Accessos als llibres electrònics</i>				
Nombre d'accessos als llibres electrònics / Usuaris potencials de la UB	10,78	10,66	5,61	
<i>Accessos a revistes electròniques</i>				
Nombre d'accessos a revistes electròniques / Usuaris potencials de la UB	6,71	4,96	3,85	
Nombre d'accessos a revistes electròniques / Nombre d'investigadors potencials	38,53	36,17	23,97	
Nombre d'articles de revistes electròniques descarregats / Nombre d'investigadors potencials	<i>sense dades</i>	<i>sense dades</i>	6,13	
<i>Accessos a bases de dades</i>				
Nombre d'accessos a bases de dades / Usuaris potencials de la UB	8,30	3,86	4,49	
Nombre d'accessos a bases de dades / Nombre d'investigadors potencials	38,53	28,15	27,94	
<i>Accessos a recursos electrònics</i>				
Pressupost de la biblioteca digital / Nombre d'accessos a la biblioteca digital	2,96	3,39	8,64	
Nombre d'accessos a la biblioteca digital / Usuaris potencials de la UB	15,10	8,91	3,85	
<i>Accessos als dossiers</i>				
Nombre de visites als dossiers / Usuaris potencials de la UB	84,31	89,28	98,33	
Nombre d'accessos als dossiers / Usuaris potencials de la UB	55,63	56,34	61,18	
<b>Monografies</b>				
Nombre de volums a 31 de desembre / Usuaris potencials de la UB	19,75	14,81	13,38	
Nombre de volums ingressats durant l'any en curs / Usuaris potencials de la UB	0,56	0,45	0,33	
Nombre de volums de fons modern ingressats durant l'any en curs / Usuaris potencials de la UB	0,56	0,45	0,33	
Nombre de volums de fons modern a 31 de desembre / Usuaris potencials de la UB	18,01	13,49	12,22	
<b>Revistes</b>				
Revistes vives en format electrònic / Revistes vives en format paper	1,39	1,48	2,00	
Usuaris potencials de la UB / Revistes vives (electròniques + paper)	4,63	5,98	5,57	
<b>Revistes en paper</b>				
Usuaris potencials de la UB / Nombre de publicacions periòdiques en format paper	11,05	14,82	16,74	
Nombre de publicacions periòdiques en format paper / PDI de la UB	1,55	1,51	1,53	
<b>NBM (material no-llibre)</b>				
Nombre de NBM / Usuaris potencials de la UB	1,13	0,86	0,77	











CENTRE DE  
RECURSOS PER A  
L'APRENTATGE  
I LA INVESTIGACIÓ (CRAI)

MEMÒRIA  
D'ACTIVITATS  
2007



UNIVERSITAT DE BARCELONA

U

B