

TIPOMETRIA. NOTES

APÉNDICE B

Tipometría.

De suma conveniencia sería en la imprenta, así la fijación de un sistema uniforme de alturas para los tipos, como de un sistema general de cuerpos, y mejor aún — por más que esto entraña una verdadera revolución — la adopción del sistema métrico-decimal.

Nada menos que cinco alturas pueden tener los cuerpos, á saber:

Altura inglesa y norteamericana, altura francesa, altura belga, altura flamenga y altura holandesa.

Por eso conviene, al pedir fundiciones á cualquiera de estas naciones, acompañar varias muestras al pedido; de otro modo, el tipo puede resultar bajo ó alto.

El cuerpo (fuera del cuerpo) de los tipos se mide por tres sistemas: el sistema Fournier, el sistema Didot y el sistema inglés, que viene á ser un término medio entre los dos anteriores; de ahí el número de inconvenientes, que, si no son mayores, es gracias al conocimiento por parte de los fundidores, ganosos de clientela, de los diversos sistemas.

Antes de Fournier, cada fundidor daba un cuerpo arbitrario á las fundiciones: por esa razón se las distinguió, no por puntos, sino por un nombre determinado, generalmente el de la primera obra impresa con el nuevo tipo.

Fournier, en vista de los graves inconvenientes que presentaba esta absoluta falta de concordancia de los tipos entre sí, hizo una escala de 12 cicros (14 puntos), reduciendo cada cicro á 12 puntos. Tal sistema es el seguido hoy más generalmente, y según nuestras noticias, el que se usa en toda España.

Didot tomó por base la línea de pie — medida legal en Francia en su época, — con lo que se vino á aumentar el punto Fournier en una décima parte. La adopción en el país vecino del sistema métrico hizo fracasar al nuevo sistema, si bien hasta no hace mucho le siguieron algunos fundidores.

Y, por último, los ingleses adoptaron un sistema mixto. Véase la equivalencia de la antigua nomenclatura de tipos con el sistema Fournier:

ANTIGUAS DENOMINACIONES	Puntos
Diamante	4
Perla	4
Perisima	5
Nonpareil	6
Minuta ó glosita	7
Gallega	8
Breviario	8
Filiatía ó empedra	11
Lectura clásica	11
Lectura ó cicro	12
Six Aguada	12
Texto	14
Texta gordo	16
Pensagoso	18
Misal	20

Se ha tratado de reformar el sistema actual de medidas tipográficas concordándolo con el métrico-decimal, y en ese sentido, la Conferencia Internacional del Libro, celebrada en Amberes, propuso la reducción en un 1/10, fracción casi imperceptible, del sistema Fournier, con lo cual la escala tipográfica quedaría como se indica á continuación:

1 punto = 1 de milímetro.	14 puntos = 14 milímetros.
2 — = 1 —	16 — = 16 —
3 — = 1 milímetro.	18 — = 18 —
4 — = 1 —	20 — = 20 —
5 — = 1 —	22 — = 22 —
6 — = 2 —	24 — = 24 —
7 — = 2 —	26 — = 26 —
8 — = 2 —	28 — = 28 —
9 — = 3 —	30 — = 30 —
10 — = 3 —	32 — = 32 —
11 — = 3 —	34 — = 34 —
12 — = 4 —	36 — = 36 —

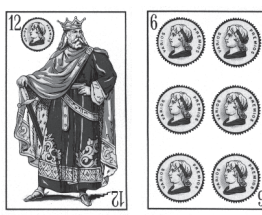
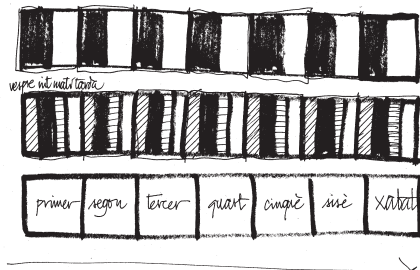
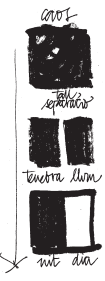
Insertamos á continuación un cuadro, reproducido del *Annuaire de l'imprimerie* y hecho por Colombini, sumamente útil. Nada decimos de su manejo, porque el mismo cuadro le indica:

TIPOMETRÍA

GRANU TIPOLÓGICO-MÉTRICO

CUBIPOS

CUBIPOS	4	5	6	7	8	9	10	11	12	14	16
1 = 1	1	1	1	1	1	1	1	1	1	1	1
2 = 2	2	2	2	2	2	2	2	2	2	2	2
3 = 3	3	3	3	3	3	3	3	3	3	3	3
4 = 4	4	4	4	4	4	4	4	4	4	4	4
5 = 5	5	5	5	5	5	5	5	5	5	5	5
6 = 6	6	6	6	6	6	6	6	6	6	6	6
7 = 7	7	7	7	7	7	7	7	7	7	7	7
8 = 8	8	8	8	8	8	8	8	8	8	8	8
9 = 9	9	9	9	9	9	9	9	9	9	9	9
10 = 10	10	10	10	10	10	10	10	10	10	10	10
11 = 11	11	11	11	11	11	11	11	11	11	11	11
12 = 12	12	12	12	12	12	12	12	12	12	12	12
14 = 14	14	14	14	14	14	14	14	14	14	14	14
16 = 16	16	16	16	16	16	16	16	16	16	16	16
18 = 18	18	18	18	18	18	18	18	18	18	18	18
20 = 20	20	20	20	20	20	20	20	20	20	20	20
22 = 22	22	22	22	22	22	22	22	22	22	22	22
24 = 24	24	24	24	24	24	24	24	24	24	24	24
26 = 26	26	26	26	26	26	26	26	26	26	26	26
28 = 28	28	28	28	28	28	28	28	28	28	28	28
30 = 30	30	30	30	30	30	30	30	30	30	30	30
32 = 32	32	32	32	32	32	32	32	32	32	32	32
34 = 34	34	34	34	34	34	34	34	34	34	34	34
36 = 36	36	36	36	36	36	36	36	36	36	36	36
38 = 38	38	38	38	38	38	38	38	38	38	38	38
40 = 40	40	40	40	40	40	40	40	40	40	40	40
42 = 42	42	42	42	42	42	42	42	42	42	42	42
44 = 44	44	44	44	44	44	44	44	44	44	44	44
46 = 46	46	46	46	46	46	46	46	46	46	46	46
48 = 48	48	48	48	48	48	48	48	48	48	48	48
50 = 50	50	50	50	50	50	50	50	50	50	50	50
52 = 52	52	52	52	52	52	52	52	52	52	52	52
54 = 54	54	54	54	54	54	54	54	54	54	54	54
56 = 56	56	56	56	56	56	56	56	56	56	56	56
58 = 58	58	58	58	58	58	58	58	58	58	58	58
60 = 60	60	60	60	60	60	60	60	60	60	60	60





MUESTRAS
DE LAS FUNDICIONES.

DE PRADELL.
FETICANO.

La IMPRENTA se puede definir: Un arte de componer y ordenar en dicciones y líneas las figuras de todas letras, y es-

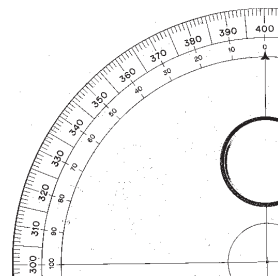
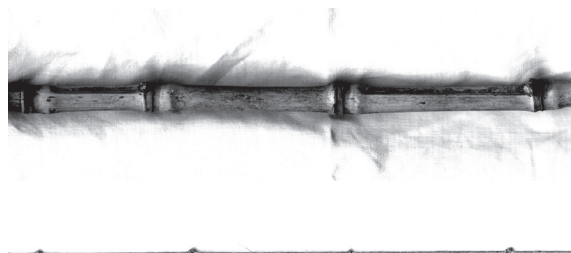
tamparlas en papel ú otra materia susceptible.

Con el nombre de Imprenta significamos, tanto el mismo arte, como el obrador ú oficio donde se exerce: en latin se dice typographia, de las voces typus, que significa forma, figu-

ra ó molde; y grapho, que significa escritura. El nombre impresor, aunque tomado de la última operación del arte, que es imprimir, con todo eso es comun á todos los artífices ú oficiales de ella, así compositores ó caxistas, como prensistas ó tiradores; porque para el efecto de la impresion todo

es necesario, el estudio y destreza de unos, y el cuidado y las fuerzas de los otros. Y por la misma causa de cooperar á ello con su gobierno, industria ó providencia no solo á los regentes de la oficina sino á los mismos dueños de ella conviene el nombre de impresores ó tipógrafos.

Generalmente conforman los autores en que este noble arte tuvo su origen en Alemania á media-



Passejar i enllà

cana (2 passos)
pas (1/2 cana)

									1
	1/8	1/6	1/4					1/2	
	1/4	1/3	1/2					1	2

Abraçar

colzada (1/4 cana; 1/2 pas; 1 1/2 peu)
peu (1/6 cana; 2/3 colzada)
pam (1/8 cana; 1/4 pas; 1/2 colzada;
4 pams = 3 peus = 1 pas)



										1
	1/8	1/6						2/3		
1/16	1/12	1/6	1/4					1		1 1/2
								1/2		
	1/4	1/3						1		2

Manejar

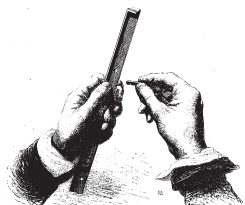
palma (1/3 pam)
forc
quart (1/4 pam; 1/32 cana)



										1
								3/4		
								1		1 1/3

Pessigar

polzada (1/12 peu; 3 polzades =
4 dits)
dit (1/16 peu; 4 dits = 3 polzades)
línia (1/12 polzada)
punt (1/12 línia, o 1/6 línia)



										1
1/144	1/12							3/4		
1/108	1/9							1		1 1/3
1/12	1							9		12
1	12							108		144

RESUM ESQUEMÀTIC DE LES MIDES ANTROPOLÒGIQUES BÀSIQUES
ÚS, ARTICULACIÓ I RELACIONS PROPORCIONALS

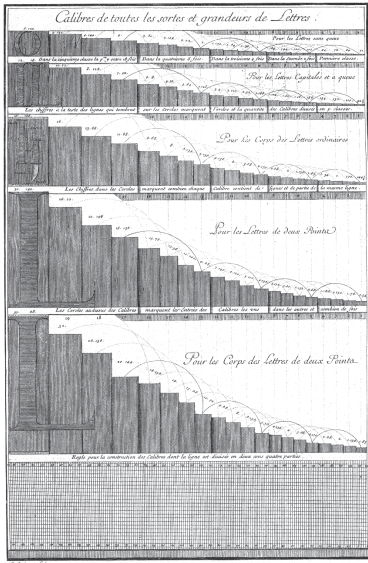


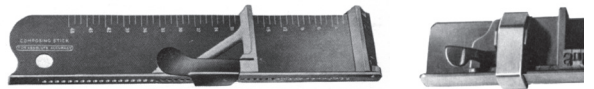
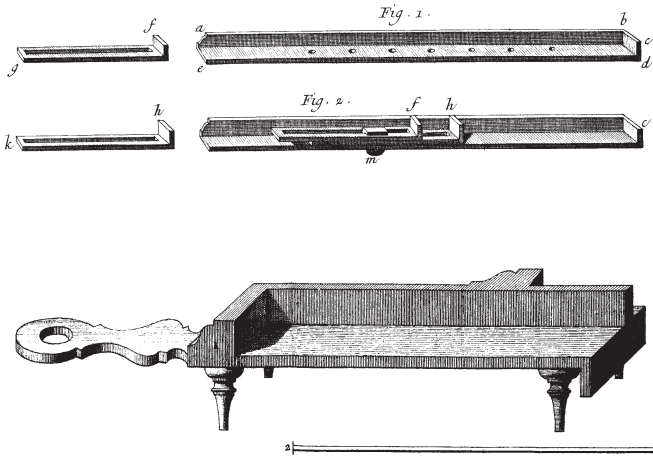
TABLE DES PROPORTIONS DES DIFFERENS CARACTERES DE L'IMPRIMERIE.
Par S. P. FOURELIER, Graveur et Fondeur de Caractères d'Imprimerie.

Corps	Caractères	Proportions
1	PARISIENNE	5
2	NOMPAREILLE	6
3	MIGNONE	7
4	PETIT-TEXTE	8
5	PETIT-ROMAIN	9
6	PHILOSOPHE	10
7	GALLARDE	11
8	CICERO	12
9	SAINT-AUGUSTIN	14
10	GRAND-ROMAIN	16
11	PETIT-FRANCOIS	18
12	GRAND-FRANCOIS	20
13	PALESTINE	22
14	PETIT-CANON	24
15	TRISMEGISTE	26
16	GRAND-CANON	28
17	DOUBLE-CANON	30
18	TRIPLE-CANON	32
19	GROSSE-NOMPAREILLE	34

TABLE GÉNÉRALE DE LA PROPORTION des différents Corps de Caractères.

ÉCHELLE FIXE de 144 points Typographiques.

Nom	Corps	Points
1	PARISIENNE	5
2	NOMPAREILLE	6
3	MIGNONE	7
4	PETIT-TEXTE	8
5	GALLARDE	9
6	PETIT-ROMAIN	10
7	PHILOSOPHE = 1 Paris, 1 Nomp.	11
8	CICÉRO = 2 Nomp. = 1 Parisienne, 1 Mignone.	12
9	SAINTE-AUGUSTIN = 2 Mignones, 1 Nomp.	14



PUNTOS DIDOT

Cps	9	10	11	12
1	1	1	1	1
2	2	2	2	2
3	3	3	3	3
4	4	4	4	4
5	5	5	5	5
6	6	6	6	6
7	7	7	7	7
8	8	8	8	8
9	9	9	9	9
10	10	10	10	10
11	11	11	11	11
12	12	12	12	12
13	13	13	13	13
14	14	14	14	14
15	15	15	15	15
16	16	16	16	16

in Millimeter

Didot-Punkt	6/12/48	7/14	8/16	9/18	10/20	11/18	12/24
1	1	1	1	1	1	1	1
2	2	2	2	2	2	2	2
3	3	3	3	3	3	3	3
4	4	4	4	4	4	4	4
5	5	5	5	5	5	5	5
6	6	6	6	6	6	6	6
7	7	7	7	7	7	7	7
8	8	8	8	8	8	8	8
9	9	9	9	9	9	9	9
10	10	10	10	10	10	10	10
11	11	11	11	11	11	11	11
12	12	12	12	12	12	12	12
13	13	13	13	13	13	13	13
14	14	14	14	14	14	14	14
15	15	15	15	15	15	15	15
16	16	16	16	16	16	16	16

Schreibmasch.

Schreibmasch.	2 1/2	1	1
1	1	1	1
2	2	2	2
3	3	3	3
4	4	4	4
5	5	5	5
6	6	6	6
7	7	7	7
8	8	8	8
9	9	9	9
10	10	10	10
11	11	11	11
12	12	12	12
13	13	13	13
14	14	14	14
15	15	15	15
16	16	16	16

Messwert

1 P = 0,375 mm

1 P = 0,375 mm

1 P = 0,375 mm

Suite de la Table des Infinitifs.

Lignes de Petit-Romain.	Lignes de Gros-Romain.	Lignes de St-Augustin.	Lignes de Cicero.	Lignes de Philologique.	Lignes de Petit-Romain.
47 1/2	52	64	73 1/2	78 1/2	90 1/2
47	51 1/2	63 1/2	72 1/2	77 1/2	89 1/2
46	50 1/2	62 1/2	71 1/2	76 1/2	87 1/2
45	49 1/2	60 1/2	69 1/2	74 1/2	85 1/2
44	48 1/2	59 1/2	68 1/2	72 1/2	83 1/2

Table pour les pages in-quarto.

Lignes de Petit-Romain.	Lignes de Gros-Romain.	Lignes de St-Augustin.	Lignes de Cicero.	Lignes de Philologique.	Lignes de Petit-Romain.
31 1/2	34	42	48	51	59
30 1/2	33 1/2	40 1/2	46 1/2	49 1/2	57 1/2
29 1/2	31 1/2	39 1/2	44 1/2	47 1/2	55 1/2
27 1/2	30 1/2	37 1/2	42 1/2	45 1/2	53 1/2

Table pour les pages in-octavo.

Lignes de Petit-Romain.	Lignes de Gros-Romain.	Lignes de St-Augustin.	Lignes de Cicero.	Lignes de Philologique.	Lignes de Petit-Romain.
27 1/2	34	39	41 1/2	48	59 1/2
27	33 1/2	38 1/2	40 1/2	46 1/2	58 1/2
26 1/2	32 1/2	37 1/2	39 1/2	45 1/2	56 1/2
25 1/2	31 1/2	36 1/2	38 1/2	44 1/2	55 1/2
24 1/2	30 1/2	35 1/2	37 1/2	43 1/2	53 1/2
24	29 1/2	34 1/2	36 1/2	41 1/2	52 1/2

Table pour les pages in-douze.

Lignes de Petit-Romain.	Lignes de Gros-Romain.	Lignes de St-Augustin.	Lignes de Cicero.	Lignes de Philologique.	Lignes de Petit-Romain.	Lignes de Gros-Romain.	Lignes de St-Augustin.	Lignes de Cicero.	Lignes de Philologique.	Lignes de Petit-Romain.
21 1/2	27	31	33	38	42 1/2	47 1/2	51	61	62	62
21 1/2	26	30	32	36 1/2	41 1/2	45 1/2	49 1/2	59	60	60
20 1/2	25 1/2	29 1/2	31 1/2	35 1/2	39 1/2	43 1/2	47 1/2	57	58	58
19 1/2	24 1/2	28 1/2	29 1/2	34 1/2	38 1/2	42 1/2	45 1/2	55	56	56
19	23 1/2	27 1/2	28 1/2	33 1/2	37 1/2	41 1/2	44 1/2	53	54	54

LA SCIENCE PRATIQUE
PARTIE I. Romain; & conséquemment, que onze feuilles de gros Romain pourront être réduites en six feuilles de Cicero. Cette méthode de compter par tiers, par quarts &c. est générale.

Table pour trouver ce qu'un Caractère inférieur regagne sur un autre Caractère supérieur.

La feuille de	Sur le Gallar-de.	Sur le Petit Romain.	Sur la Philo-logie.	Sur le Cicero.	Sur le saint Au-gustin.	Sur le Gros Ro-main.	Sur le Petit Pa-rangon.
PETIT TEXTE regagne	neuf pa-ges sur un quart.	deux pa-ges sur un quart.	une feuille de dix pages & de dix-huit.	une feuille de dix pages & de dix-huit.	une feuille de dix pages & de dix-huit.	une feuille de dix pages & de dix-huit.	une feuille de dix pages & de dix-huit.
GALLARDE regagne	deux pa-ges sur un quart.	deux pa-ges sur un quart.	deux pa-ges sur un quart.	deux pa-ges sur un quart.	deux pa-ges sur un quart.	deux pa-ges sur un quart.	deux pa-ges sur un quart.
PETIT ROMAIN regagne	deux pa-ges sur un quart.	deux pa-ges sur un quart.	deux pa-ges sur un quart.	deux pa-ges sur un quart.	deux pa-ges sur un quart.	deux pa-ges sur un quart.	deux pa-ges sur un quart.
PHILOSOPHE regagne	deux pa-ges sur un quart.	deux pa-ges sur un quart.	deux pa-ges sur un quart.	deux pa-ges sur un quart.	deux pa-ges sur un quart.	deux pa-ges sur un quart.	deux pa-ges sur un quart.
CICERO regagne	deux pa-ges sur un quart.	deux pa-ges sur un quart.	deux pa-ges sur un quart.	deux pa-ges sur un quart.	deux pa-ges sur un quart.	deux pa-ges sur un quart.	deux pa-ges sur un quart.
S. AUGUSTIN regagne	deux pa-ges sur un quart.	deux pa-ges sur un quart.	deux pa-ges sur un quart.	deux pa-ges sur un quart.	deux pa-ges sur un quart.	deux pa-ges sur un quart.	deux pa-ges sur un quart.
GROS ROMAIN regagne	deux pa-ges sur un quart.	deux pa-ges sur un quart.	deux pa-ges sur un quart.	deux pa-ges sur un quart.	deux pa-ges sur un quart.	deux pa-ges sur un quart.	deux pa-ges sur un quart.

TABLE I. CHAP. I. ARTICLE IX.

1 pag fait 1/2 de forme.	1 pag fait 1/2 de forme.
2 pag font 1/2 for.	2 pag font 1/2 for.
3 pag font 1/2 for.	3 pag font 1/2 for.
4 pag font 1/2 for.	4 pag font 1/2 for.
5 pag font 1/2 for.	5 pag font 1/2 for.
6 pag font 1/2 for.	6 pag font 1/2 for.
7 pag font 1/2 for.	7 pag font 1/2 for.
8 pag font 1/2 for.	8 pag font 1/2 for.
9 pag font 1/2 for.	9 pag font 1/2 for.
10 pag font 1/2 for.	10 pag font 1/2 for.
20 pag font 1/2 for.	20 pag font 1/2 for.
30 pag font 1/2 for.	30 pag font 1/2 for.
40 pag font 1/2 for.	40 pag font 1/2 for.
50 pag font 1/2 for.	50 pag font 1/2 for.
60 pag font 1/2 for.	60 pag font 1/2 for.
70 pag font 1/2 for.	70 pag font 1/2 for.
80 pag font 1/2 for.	80 pag font 1/2 for.
90 pag font 1/2 for.	90 pag font 1/2 for.
100 pag font 1/2 for.	100 pag font 1/2 for.
200 pag font 1/2 for.	200 pag font 1/2 for.
300 pag font 1/2 for.	300 pag font 1/2 for.
400 pag font 1/2 for.	400 pag font 1/2 for.
500 pag font 1/2 for.	500 pag font 1/2 for.
600 pag font 1/2 for.	600 pag font 1/2 for.
700 pag font 1/2 for.	700 pag font 1/2 for.
800 pag font 1/2 for.	800 pag font 1/2 for.
900 pag font 1/2 for.	900 pag font 1/2 for.
1000 pag font 1/2 for.	1000 pag font 1/2 for.

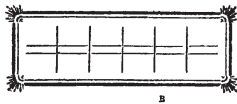
de la IMPRENTA. 17

Letras que entran en la línea de diferentes fundiciones sobre letra mas ó ménos.

Fundición de Peticano.

Emes.	Letras.
A 8	14
A 10	17
A 14	23
A 18	28
A 20	32
A 22	36
A 24	40

Si siguiendo en un todo las máximas de Ibarra, y mediante á que este profesor tomaba todas las medidas del ancho de la plana á emes justas de parangona; para saber el hueco que ocupa cada una, pongo la dimension justa de cada eme, con lo qual se podrá dar á la plana el ancho segun el tamaño que se quiera, y sea el papel, sin necesidad de fundición.



de la IMPRENTA. 31

Líneas que entran en la plana segun la medida y letra.

En folio á 18 emes de ancho.

Peticano. Entran líneas	26
Misal	30
Parangona	34
Texto	38
Atanasia regular	48
Lectura	53
Entredos	62
Breviario	68

En quarto á 14 emes.

Peticano. Entran líneas	18
Misal	21
Parangona	23
Texto	26
Atanasia regular	32
Lectura	36
Entredos	41
Breviario	46
Glosilla	60

En octavo á 10 emes.

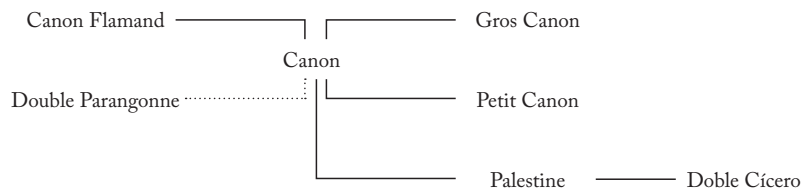
Peticano. Entran líneas	13
Misal	15
Parangona	17

P.S. Fournier (0.35 mm)
F.-A. Didot (0.376065 mm)
Anglo-American (0.3514598 mm)
DTP (0.3527785 mm)

4.889/75	7.50	11/13
4.198/28	3.75	22/26
18.00	6.00	
4.50	3.00	
2.25	1.50	
in Millimeter		
Cicero	Didot-Punkt	
6/12/48	7/14	8/16
	9/18	10/20
		11/13
		22/26
1	1	1
2	2	2
3	3	3
4	4	4
5	5	5
6	6	6
7	7	7
8	8	8

ESQUEMA DE FRANGES TIPOGRÀFIQUES
RELACIONS DE PROXIMITAT ENTRE ELS GRAUS TIPOGRÀFICS

Gènere bibliogràfic
(o part de...)
Canon
Missal
Parangona?
Breviari
Bible - Bibel
Corpus
Corale
Primer
Pica
Romain?

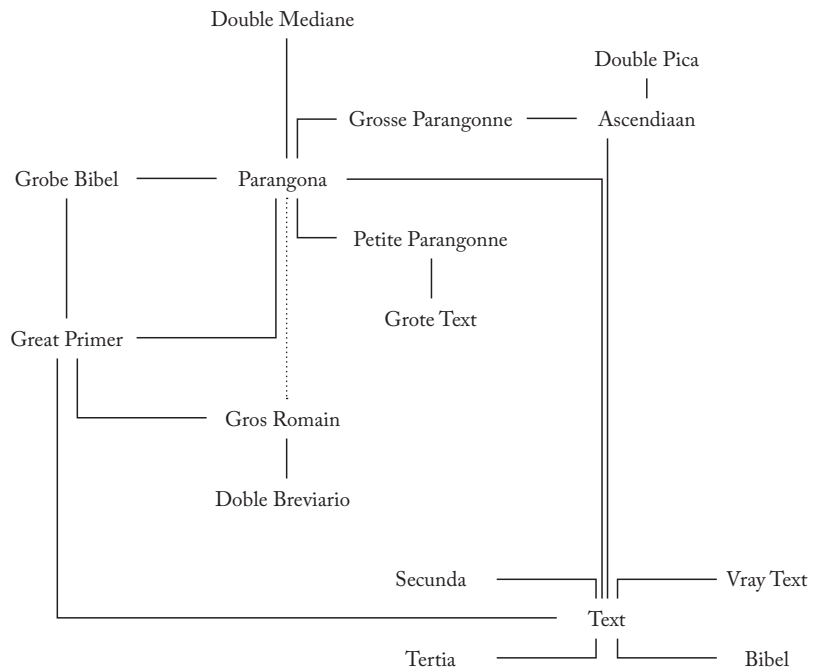


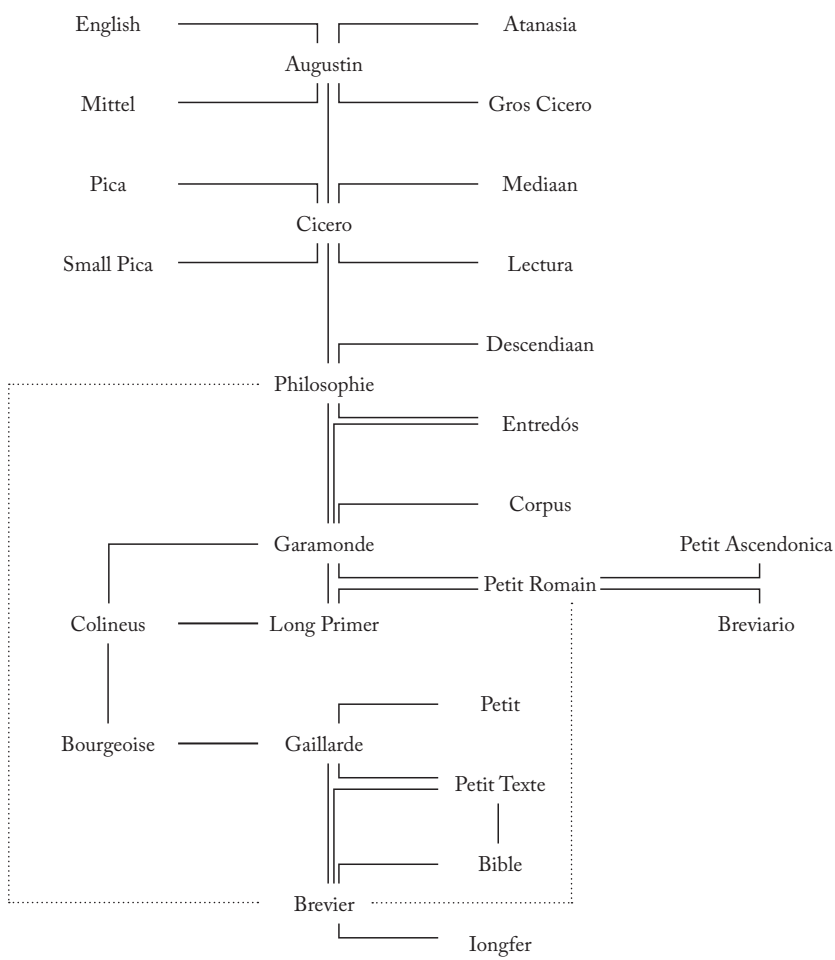
Filosofia

Ús bibliogràfic
Text
Lectura
Glosilla
Colonel

Obra bibliogràfica /
autoritat literària
Atanasia
St Augustin
Cicero
Silvio

Artífex
Garamonde
Gaillarde
Minion - Mignonne?
Colineus?





Geografia
 Roman?
 Romain?
 English?
 Bourgeoise?
 Parisienne
 Sédanoise
 Parmiginina

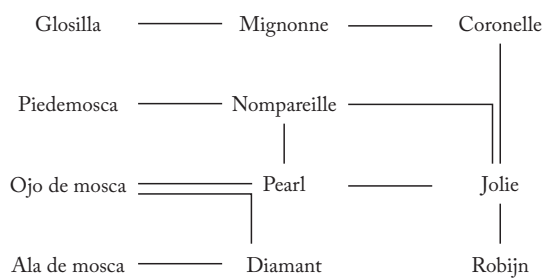
Associació
 Jolie?
 Perle
 Diamant
 Robijn

Mesura
 Parangona?
 Entredos
 Miñona
 Nomparella

Trimégiste
 Palestine
 Bourgeoise?

Secunda
 Tertia
 Mittel
 Petit - Jungfer

Ascendiaan
 Mediaan
 Descendiaan



- Caramuel, Juan. *Syntagma de Arte Typographica*. [1664] Edición, traducción y glosa de Pablo Andrés Escapa. ?: Instituto de Historia del Libro y de la Lectura; Fundación Duques de Soria; Fundación Germán Sánchez Ruipérez, 2004.
- Diderot; D'Alembert. *Recueil de planches, sur les Sciences, les Arts Libéraux et les Arts Mécaniques, avec leur explication*. Imprimerie. Reliure. Tours: Inter-Livres, 2001 (1750-)
- Fertel, Martin-Dominique. *La science pratique de l'imprimerie*. Saint-Omer: Martin-Dominique Fertel, 1723.
- Fournier, Pierre-Simon. *Manuel typographique, 1764-1766*. Facsimile edition, 3 vols., Darmstadt, 1995 (vol. 3 includes a facsimile reprint of Carter, *Fournier on typefounding*, 1930), edited by James Mosley. [Paris: Barbou, 1764-1766]
- Giráldez, José. *Tratado de la tipografía ó Arte de la imprenta*. Madrid: Imprenta de Eduardo Cuesta y Sánchez, 1884 .
- Lefevre, Théotiste. *Guide pratique du compositeur d'imprimerie*. Paris: Firmin Didot frères, 1855.
- Lefevre, Théotiste. *Guide pratique du compositeur et de l'imprimeur typographes, suivi des notions précises sur les divers clichages, et sur la galvanoplastie. Nouvelle édition, augmentée et refondue en un seul volume*. Paris: Firmin-Didot et Cie, 1883.
- Legros, L. A. *Typecasting and composing machinery. Proceedings of the Institution of Mechanical Engineers. London, Dec. 1908*. London: [Mechanical Engineers], 1908.
- Legros, Lucien Alphonse; Grant, John Cameron. *Typographical Printing-Surfaces. The Technology and Mechanism of their Production*. London, New York, Bombay, Calcutta, and Madras: Longmans, Green, and Co., 1916. [Ed. facsimil. New York; London: Garland Publishing, Inc., 1980.]
- Momoro, Ant.-Franç. *Traité élémentaire de l'imprimerie, ou Le manuel de l'imprimeur; avec 40 planches en taille-douce*. Paris: A. F. Momoro, Imprimeur-Libraire, 1793 [Ed. facsimil. Westmead, Farnborough, Hants: Gregg Press Ltd, 1971.]
- Morato, Juan José. *Guía práctica del compositor tipográfico*. Madrid: Hernando y Compañía, 1900.
- Morato, Juan José. *Guía práctica del compositor tipográfico*. Madrid: Imprenta de Perlado, Páez y Compañía (Sucesores de Hernando), 1908.
- Morato, Juan José. *Guía práctica del compositor tipográfico. Nueva edición*. Madrid: Librería y Casa Editorial Hernando, 1933.
- Moxon, Joseph. *Mechanick Exercises on The Whole Art of Printing (1683-4)*. London: Oxford University Press, 1962 [1a ed. 1958].
- Paredes, Alonso Víctor de. *Institución y origen del arte de la imprenta y reglas generales para los componedores [1680?]* Edición y prólogo de Jaime Moll. Nueva noticia editorial de Víctor Infantes. Madrid: Calambur, 2002.
- Serra y Oliveres, Antonio. *Manual de la tipografía española, ó sea el arte de la imprenta*. Madrid: Librería de D. Eduardo Oliveres, 1852.
- Sigüenza y Vera, Juan Joseph. *Mecanismo del arte de la imprenta para facilidad de los operarios que le exerzan (1811)*. [Edició facsimil. Madrid: Almarabu, 1992.]
- Sigüenza y Vera, Juan Joseph. *Mecanismo del arte de la imprenta para facilidad de los operarios que le exerzan. Segunda edición aumentada*. [Inclou «Adición al mecanismo del arte de la imprenta para inteligencia de los operarios que le profesan», amb els «Nombres técnicos pertenecientes á este arte».] Madrid: Imprenta de la Compañía, 1822.
- Smith, John. *The Printer's Grammar (1755)*. [Ed. facsimil. English Bibliographical Sources, Series 3: Printer's Manuals, n. 2. London: Gregg Press Ltd, 1965.]