

Memòria de l'emprenedoria de la Universitat de Barcelona

Curs 2015-2016



UNIVERSITAT DE
BARCELONA

Memòria de l'emprenedoria de la Universitat de Barcelona

Curs 2015-2016



**UNIVERSITAT_{DE}
BARCELONA**

Barcelona Institut d'Emprenedoria

Universitat de Barcelona

Baldri i Reixac, 2

08028 Barcelona

Tel. +34 934 020 225

www.ub.edu/emprenedoria

Twitter: @emprenUB

Producció: Edicions de la Universitat de Barcelona

ISBN: 978-84-475-4169-0

Dipòsit digital UB: <http://hdl.handle.net/2445/107292>

Amb el suport de:



Índex

Presentació , d'Oriol Escardíbul Ferrà	5
Introducció , de Jaume Valls Pasola	6
El suport i la promoció de l'emprenedoria a la UB	7
La tercera missió i la universitat emprenedora	7
Emprenedoria a la UB: De les quasi-empreses a la creació del BIE	10
Els principals agents de l'emprenedoria a la UB	13
Actuacions de foment de l'emprenedoria	18
Jornades i seminaris	18
Participació en fires	20
Premis	22
Actuacions de suport a l'emprenedoria	25
Suport a la creació d'empreses de base tecnològica	25
Micromecenatge	29
Espais de cotreball. L'experiència de la Facultat d'Economia i Empresa	31
Programa de mentoria PenyaLab	33
Activitats de formació	34
Cursos presencials	34
Cursos en línia oberts i massius	36
Cursos d'estiu	37
Cursos adreçats al professorat i a investigadors en formació	39
Postgraus universitaris	40

Emprenedoria i creació d'empreses en ensenyaments de grau i màsters universitaris	41
Ensenyaments de grau	41
Màsters universitaris	43
Exemples de bones pràctiques docents	46
Participació en xarxes	48
RedEmprendia	48
Xarxa d'Emprenedoria Universitària	51
Xarxa Emprèn	51
Yunus Social Business Centre	51
Indicadors d'emprenedoria de la UB	52
Indicadors d'intencionalitat d'emprendre	52
Annexos	53
Annex I. Composició del Consell Assessor del BIE (30 de juny de 2016)	53
Annex II. Relació de sessions del postgrau d'Emprenedoria, Creativitat i Processos d'Innovació Interdisciplinaris	54
Annex III. Empreses amb participació de la Universitat de Barcelona a través del CIC-UB	55
Annex IV. Relació d'empreses creades a l'espai de cotreball de la Facultat d'Economia i Empresa durant el curs acadèmic 2015-2016	56
Annex V. Activitats de formació organitzades per l'espai de cotreball de la Facultat d'Economia i Empresa durant el curs acadèmic 2015-2016	57

Presentació

Històricament, pocs economistes han tendit a valorar la figura de l'empresari (Schumpeter n'és una excepció). Aquest fet, però, ha anat canviant amb el temps i, avui, es destaca el paper de l'empresari en la generació de riquesa. Atès que l'emprenedoria es considera un element clau en la creació de noves empreses, es constitueix com un dels motors principals per a un desenvolupament econòmic i social sostenible, i com un factor imprescindible perquè un país esdevingui econòmicament competitiu.

Més enllà de complir les tradicionals missions vinculades amb la docència i la recerca, la universitat ha de contribuir a impulsar l'emprenedoria i a millorar l'ocupabilitat dels seus membres. L'emprenedoria ha assolit un nivell més alt d'importància a les universitats, inclosa la Universitat de Barcelona, de manera que el nombre d'agents que hi participen ha crescut (a la UB i també al Grup UB), i s'han inclòs competències emprenedores en els ensenyaments. Així mateix, es pot destacar el foment de les empreses derivades (*spin-offs*), la creació d'espais de treball i el suport tècnic proporcionat als emprenedors.

Però al nostre país queda molt per fer entorn de l'emprenedoria, tant dins com fora de la universitat, en especial pel que fa als problemes de finançament, al paper de la burocràcia en el desenvolupament dels emprenedors i també al baix nivell de formació sobre emprenedoria en el sistema educatiu (sobretot en el no universitari).

La memòria que teniu a les mans, elaborada pel Barcelona Institut d'Emprenedoria (BIE), és el primer document que recull l'activitat desenvolupada per la nostra Universitat en relació amb l'emprenedoria. Com es pot observar, l'emprenedoria té una naturalesa molt diversa. Així, en aquesta memòria s'exposen activitats vinculades amb l'organització de jornades i seminaris, la presència en fires econòmiques i socials, l'atorgament de premis a l'emprenedoria, suport als emprenedors, accions formatives i la participació en xarxes d'emprenedoria. Les iniciatives es dirigeixen tant als estudiants com al personal de la Universitat Barcelona.

Espero que els lectors puguin aprendre sobre emprenedoria i descobreixin un conjunt d'activitats en què participar i amb què donar suport a l'emprenedoria dins la nostra Universitat.

Finalment, dono l'enhorabona al Dr. Jaume Valls i al seu equip per la tasca desenvolupada al BIE i per l'elaboració de la *Memòria de l'emprenedoria* a la Universitat de Barcelona.

ORIOL ESCARDÍBUL FERRÀ
Vicerector d'Economia
Universitat de Barcelona

Introducció

Emprenedoria a la UB, un primer inventari

Des que es va fundar, el Barcelona Institut d'Emprenedoria (en endavant, BIE) tenia a la llista d'activitats pendents l'elaboració d'una memòria d'emprenedoria a la Universitat de Barcelona (UB). Finalment, aquesta idea s'ha concretat en el present document, que recull les activitats del curs 2015-2016 i conté elements singulars propis d'una primera edició, com ara una part introductòria força àmplia que contextualitza el sentit i l'orientació del document.

Des del BIE som conscients que en aquesta memòria hi falten algunes dades i que potser no s'hi han recollit de manera prou exhaustiva algunes iniciatives de la Universitat. Així mateix, demanem disculpes pels possibles oblitats o per si determinades informacions són massa sintètiques. Cal dir també que resta pendent recollir dades sobre recerca en emprenedoria a la Universitat. En qualsevol cas, aquesta primera memòria permetrà que les diferents unitats de la UB que no vegin recollides les seves iniciatives ens ho facin saber de cara a edicions futures. L'objectiu és confeccionar un inventari tan complet com sigui possible d'un tema, l'emprenedoria, que per la seva transversalitat és ric en projectes i iniciatives a la UB.

El camí per arribar a aquest document ha estat llarg. Agraïm, d'entrada, la tasca dels professors Manel Artís i Lluís Bermúdez, fins al març del 2015 director i secretari del BIE, respectivament. Va ser sota la seva direcció que es va començar a treballar aquest tema. Així mateix, mostrem tot el nostre agraïment a Alexandre Blasi, representant del Consell Social al Comitè de Direcció del BIE fins al juny del 2016.

La coordinació i l'elaboració d'aquesta memòria han estat a càrrec de Carme Verdaguer. Li agraïm la dedicació i la feina feta, sovint detectivesca, per dur a terme per primer cop un treball d'aquestes característiques a la nostra Universitat. Ha rebut suport de tot l'equip del BIE i del Comitè de Direcció; de les diferents unitats i organitzacions que, dins de la UB, formen part del BIE, i de les facultats de la UB, especialment de la Facultat d'Economia i Empresa i el seu espai de cotreball, una experiència pionera a la Universitat. Així mateix, el Col·legi Major Penyafort-Montserrat i nombrosos professors han aportat informació dels seus projectes relacionats amb l'emprenedoria als diferents campus de la UB. Els agraïm, a tots, la col·laboració.

JAUME VALLS PASOLA
Director del BIE

El suport i la promoció de l'emprenedoria a la UB

La tercera missió i la universitat emprenedora

Una perspectiva històrica: empreses derivades i creació d'empreses

Avui dia és àmpliament acceptat que la universitat, com a institució, té tres grans missions: docència, recerca i contribució al desenvolupament econòmic i social. La recerca genera coneixement, i la docència el transmet. Tota aquesta activitat la financen els corresponents programes públics regionals, estatals o europeus de suport a la recerca i el desenvolupament (R+D). Finalment, a més, hi ha la contribució al desenvolupament econòmic de l'entorn territorial de cada universitat.

Des d'un punt de vista històric, la tercera missió és la d'incorporació més recent: el seu reconeixement generalitzat arrenca a finals del segle passat. S'associa a l'aplicació comercial del coneixement que es genera amb la recerca. En aquesta missió hi caben nombroses activitats, com ara la col·laboració universitat-empresa, el desenvolupament de projectes d'R+D per encàrrec empresarial, la utilització externa de la infraestructura científica existent a les universitats, la prestació de serveis d'assessorament per part de professors universitaris a les empreses, la llicència de patents, la creació d'empreses —en especial d'empreses derivades (*spin-offs*)—, el desenvolupament de centres mixtos de grups de recerca i empreses, la creació i el desplegament de parcs científics i tecnològics, etc. D'alguna manera, es tracta d'activitats mitjançant les quals la universitat retorna a la societat part de la inversió que la societat fa en les institucions acadèmiques.

La difusió i consolidació d'aquesta tercera missió és la que ha portat a parlar d'*universitat emprenedora*. Aquesta expressió s'associa a un tipus d'institució universitària totalment compromesa amb el desenvolupament econòmic de l'entorn en el qual es troba, i en la qual la capacitat de generar projectes i de promoure activitats emprenedores forma part del nucli de la seva estratègia.



En qualsevol cas, la promoció i el suport a la creació d'empreses són activitats que les universitats tenen per desenvolupar la seva tercera missió i per apropar-se al concepte d'institució empenedora. Aquesta aproximació es pot fer de manera combinada: des de la docència i des de la recerca.

Des de la recerca, els darrers vint anys ha emergit amb força la figura de l'empresa derivada, sorgida de la comercialització dels resultats de la recerca. El procés de transferència de tecnologia universitària involucra tres tipus d'actors. En primer lloc, el professor investigador o el grup de recerca que desenvolupa la tecnologia. En segon lloc, l'explotador de la tecnologia, responsable final de la comercialització. En el cas de la creació d'empreses derivades, aquests dos actors poden coincidir, ja que l'investigador que ha desenvolupat la tecnologia pot traslladar-se a l'empresa derivada i actuar com a empresari. Finalment, el tercer component del procés el formen totes les entitats de suport que actuen en les primeres etapes de la comercialització. La universitat, mitjançant diferents unitats internes, és l'actor essencial d'aquest tercer grup. Altres figures i entitats incloses en aquest bloc són, per exemple, els experts externs (advocats, consultors, agents de patents, etc.), determinades agències de les administracions públiques o les societats de capital llavor i capital de risc, que, aportant fons, fan possible que una empresa derivada porti la seva tecnologia a un estadi de desenvolupament suficient per demostrar-ne la viabilitat comercial.

De la base tecnològica a l'emprenedoria social

A aquesta dimensió empenedora associada als resultats de la recerca (la base tecnològica) s'hi ha anat afegint, els darrers anys, la promoció de la creació d'empreses en projectes de perfil més ampli. S'han anat evidenciant la importància i la necessitat de donar suport a la creació d'empreses en projectes de la comunitat universitària de disciplines d'humanitats o de ciències socials, on la transferència de coneixement, suportada sovint en aplicacions de noves tecnologies, és també una font de generació de projectes empresarials d'alt valor afegit. Normalment es tracta d'iniciatives personals d'alumnes o d'iniciatives sorgides/derivades d'activitats docents relacionades amb la creació d'empreses, ja sigui en assignatures d'emprenedoria o gestió de projectes o en activitats derivades de l'elaboració d'un treball de fi de grau o de màster associat a la creació d'empreses.



Aquesta implicació de la universitat amb iniciatives empenedores més enllà de la base tecnològica ha evolucionat paral·lelament al reconeixement del paper de l'anomenada *emprenedoria social*. Sovint aquesta expressió s'ha associat a iniciatives provinents sobretot de facultats de ciències socials i humanitats, però, al mateix temps, ha augmentat la dimensió social de determinats projectes de perfil més tecnològic. La sostenibilitat, l'impacte ambiental, la incidència social del resultat de la recerca, etc., han posat en relleu la dificultat d'acotar el concepte de manera homogènia. En tot cas, es tracta d'un tema d'una importància creixent, que ha portat les universitats a desenvolupar programes de suport específics i ha atret l'interès de nombroses entitats externes, que han establert acords amb les universitats per contribuir a engegar iniciatives i projectes orientats a l'emprenedoria social.

Promoció de l'emprenedoria i suport a l'ocupabilitat

Complementàriament, les universitats han ampliat el seu interès per promoure l'ocupabilitat dels estudiants quan finalitzen els estudis. La crisi iniciada a finals de la primera dècada d'aquest segle va realimentar aquest tema dins de la tercera missió, vinculant-lo sovint amb l'emprenedoria com a possible font de creació de llocs de treball, ja fos per iniciatives d'empreses emergents (*start-ups*) o per projectes d'autocupació. Aquestes polítiques s'han connectat sovint amb les àrees de suport a l'alumnat (vicerectorats, comissionats, delegats del rector, etc.). L'ocupabilitat ha estat molt present darrerament en la denominació d'àrees de govern de la direcció de les universitats. Els equips de govern incorporen el tema en els seus plans d'actuació atesa la seva importància per als futurs graduats.

En relació amb els dos darrers apartats, cal esmentar l'estudi del 2014 dirigit per F. Imbernón titulat «Emprenedoria i universitat. Diagnòstic, bones pràctiques i línies d'actuació», elaborat per un equip d'investigadors de la UB i que ha rebut el suport del programa Recercaixa.

Una visió integral del concepte d'universitat emprenedora

La progressiva implicació de la universitat en la creació d'empreses en el marc de la tercera missió ha anat acompanyada d'enfocaments que defensen una visió més integral del concepte: ja no es tracta només que la universitat s'impliqui en la promoció, sinó que tota la institució tingui una orientació innovadora/emprenedora de perfil fortament proactiu que permeti que la comunitat universitària, sota el lideratge dels seus òrgans de govern, generi projectes i iniciatives de tot tipus.

En un informe de l'any 2012 elaborat per la Unió Europea i l'Organització per a la Cooperació i el Desenvolupament Econòmic (OCDE) s'analitza aquesta orientació de la universitat cap a l'emprenedoria des d'una perspectiva d'innovació en sentit ampli i es proposen set dimensions clau per treballar aquesta orientació (vegeu la taula 1).

Lideratge i governança. Paper atorgat a l'emprenedoria dins de l'estratègia universitària. Rol dinamitzador i tractor pel que fa a la promoció de la creació d'empreses en relació amb l'entorn regional/social. Rellevància del suport i la promoció de l'emprenedoria a la universitat.

Capacitat organitzativa, persones i incentius. Grau de suport que reben els objectius de l'emprenedoria (agents i fons). Mecanismes utilitzats per promoure nous enfocaments i noves relacions i crear sinergies. Volum de recursos humans que la universitat destina a promoure l'emprenedoria.

Emprenedoria en la docència. Promoció del desenvolupament de les competències emprenedores. Orientació vers l'emprenedoria dels ensenyaments (i la seva verificació). Paper dels agents externs en aquest tema, el seu perfil i les característiques de la implicació.

Itineraris per a emprenedors. Promoció i incentivació del desenvolupament de l'emprenedoria entre professors i alumnes. Suport al pas de la idea a l'acció. Disponibilitat i mentoria. Activitats adreçades a facilitar finançament i espais d'incubació.

Relacions universitat-empresa (intercanvi de coneixement). Tipus de compromís de la universitat amb el tema. Característiques i diversitat dels agents. Suport a la mobilitat i a les pràctiques en empreses.

Dimensió internacional. Característiques de la internacionalització de l'estratègia emprenedora de la universitat. Mobilitat internacional amb relació al tema. Implicació activa en xarxes internacionals.

Mesura de l'impacte de la universitat emprenedora. Avaluació de l'estratègia emprenedora de la universitat. Avaluació i mesura del grau d'introducció de l'emprenedoria en els ensenyaments. Seguiment de les empreses emergents.

Taula 1. Les set dimensions de la universitat emprenedora.

Font: <https://heinnovate.eu>.

Aquesta memòria no ha pogut adoptar una perspectiva tan integral com la descrita a la taula 1, però en deixa constància per l'interès que té com a marc de referència i perquè, per descomptat, algunes dimensions sí que són objecte d'especial atenció en el present document.

Emprenedoria a la UB: De les quasi-empreses a la creació del BIE

Aquesta memòria reflecteix l'evolució de l'emprenedoria a la UB, on els darrers anys nombroses unitats i iniciatives s'han incorporat al suport a la creació d'empreses i han contribuït —i encara contribueixen— a promoure l'emprenedoria des de diferents àmbits i orientacions. A continuació s'esmenten les principals.

Un nombre creixent d'agents

Dins de la UB, l'entitat pionera i de referència pel que fa a la creació d'empreses és la Fundació Bosch i Gimpera (FBG). Des d'algunes iniciatives dels anys noranta, com ara el programa Quasi-Empreses, orientat a professionalitzar les activitats de transferència de tecnologia dels grups de recerca, fins a la consolidació de les empreses derivades com a modalitat de transferència de coneixement, l'FBG ha tingut un paper rellevant en el suport a l'emprenedoria juntament amb el Parc Científic de Barcelona (PCB) i les seves activitats d'incubació associades a la base tecnològica.

L'FBG, a través de la seva Àrea de Creació d'Empreses, assessora investigadors i professors que tenen algun resultat de recerca susceptible de ser comercialitzat mitjançant una empresa derivada. El servei inclou també accions de difusió, formació i treball en xarxa (*networking*).

A la UB, a més de l'FBG, aquests darrers anys moltes altres unitats s'han anat incorporant al suport a la creació d'empreses. A continuació relacionem els agents més destacats (a l'apartat següent es descriuen de manera més detallada):

- **Parc Científic de Barcelona.** Té entre les seves finalitats promoure la incubació de noves empreses de base tecnològica o derivades.
- **Servei d'Atenció a l'Estudiant.** Depèn del Vicerectorat d'Estudiants. Organitza diverses accions de suport a l'ocupabilitat i l'emprenedoria.
- **Càtedra d'Emprenedoria.** Es va crear el 2007 amb el suport del Banco Santander. Ha organitzat programes, seminaris i accions de promoció i ha participat en la creació de la Xarxa d'Emprenedoria Universitària.
- **Alumni UB.** És l'associació d'exalumnes de la UB, creada l'any 2009. Té un punt d'informació i assessorament en creació d'empreses i organitza sessions formatives i seminaris sobre temes d'interès per a emprenedors potencials.
- **Institut de Ciències de l'Educació.** Per encàrrec del campus d'excel·lència internacional Barcelona Knowledge Campus i del BIE, ha posat en marxa diversos programes de formació de professorat en temes d'emprenedoria.
- **Consell Social.** Juntament amb l'FBG, convoca dos premis anualment: el Premi Antoni Caparrós al millor projecte de transferència de coneixement, tecnologia i innovació, i el Premi Senén Vilaró a la millor empresa innovadora.
- **Institut de Formació Contínua.** Ha posat en marxa diversos programes orientats a l'emprenedoria.
- **Comissionat per a Participació, Ocupabilitat i Emprenedoria Social.** Ha desenvolupat les seves activitats dins de l'equip de govern de la Universitat del gener del 2013 a l'octubre del 2015. Ha activat diverses iniciatives de suport a l'ocupabilitat i l'emprenedoria social.
- **Espai de cotreball de la Facultat d'Economia i Empresa.** Es va posar en marxa l'octubre del 2014 amb l'objectiu de fomentar l'emprenedoria dels estudiants i nous graduats de la Facultat i de la UB. Ofereix un espai de treball compartit als emprenedors que inicien el seu projecte o que necessiten desenvolupar-lo.

Els darrers anys algunes iniciatives suprauniversitàries han desenvolupat —o encara desenvolupen— activitats destacades:

- **Barcelona Knowledge Campus.** Campus d'excel·lència de la Universitat de Barcelona i la Universitat Politècnica de Catalunya desplegat en el període 2009-2014. Té entre els objectius engegar iniciatives de foment de l'emprenedoria.
- **Health Universitat de Barcelona Campus (2011-2015).** Campus d'excel·lència que aplega quatre centres docents i sis hospitals. És una iniciativa de formació, recerca i transferència de coneixement que inclou totes les disciplines de les ciències de la salut.
- **Xarxa d'Emprenedoria Universitària.** Es va crear el 2010 a partir de la signatura d'un acord i hi participen les universitats públiques membres de l'Associació Catalana d'Universitats Públiques més la Universitat de Vic. Va rebre un ajut del Fons Social Europeu per iniciar les activitats i desplegar seminaris i premis. La UB va liderar i gestionar la posada en marxa de la Xarxa a través de la Càtedra d'Emprenedoria i l'FBG. Els objectius són dur a terme, de manera coordinada, accions de foment de l'emprenedoria i contribuir a la detecció de talent emprenedor i a la creació de vocacions empresarials en la comunitat universitària catalana.
- **EIT Health.** L'Institut Europeu d'Innovació i Tecnologia (European Institute of Innovation and Technology, EIT) va aprovar el desembre del 2014 la comunitat de coneixement i innovació en salut EIT Health. Es tracta de la principal iniciativa europea en l'àmbit de la innovació i l'emprenedoria per a una vida saludable i un envelliment actiu.

EIT Health és un consorci que comprèn 144 empreses capdavanteres, universitats i centres de recerca de catorze països europeus. Amb un pressupost total de 2.100 milions d'euros, és una de les iniciatives més ambicioses desenvolupades en l'àmbit de la salut amb finançament públic. La previsió és generar una setantena d'empreses emergents a l'any i implicar un milió d'estudiants en els programes impulsats per l'EIT Health.

El node local, EIT Health Spain, amb seu al PCB i liderat per la UB, està format per 25 entitats —entre universitats, empreses, centres de recerca, hospitals i centres tecnològics— capdavanteres en el seu sector i compromeses amb la innovació en salut i amb l'impacte que genera en la millora de la qualitat de vida de la ciutadania.



La incorporació a la UB de les competències emprenedores dins de l'EEES

Amb el desplegament de l'espai europeu d'educació superior (EEES) es van introduir les competències per expressar els resultats de l'aprenentatge de les titulacions. Les competències tenen diferents tipologies i nivells. D'una banda, hi ha les genèriques o transversals, comunes a tots els estudis universitaris. Es tracta de competències que es consideren fonamentals per a qualsevol graduat, amb independència de la titulació que cursi. Complementàriament, hi ha les competències específiques pròpies, associades al perfil professional de cada estudi.

En el cas de la UB, el 10 d'abril del 2008 el seu Consell de Govern va aprovar una relació de sis competències transversals que la institució considerava que havien de figurar de manera obligatòria en el perfil de tots els seus graduats.*

Aquestes competències són: compromís ètic, capacitat d'aprenentatge i responsabilitat, treball en equip, capacitat creativa i emprenedora, sostenibilitat i capacitat comunicativa. Així, l'emprenedoria es reconeixia com una competència que calia treballar en totes les titulacions de la Universitat.

Amb l'aprovació dels plans d'estudis de les diferents titulacions, aquestes competències es van incorporar de manera central a tots els graus de la UB i posteriorment es van desplegar.

* UNIVERSITAT DE BARCELONA. VICERECTORAT DE POLÍTICA DOCENT. *Competències transversals de la Universitat de Barcelona*. Barcelona: Universitat de Barcelona, 2008.

Podeu consultar també el núm. 27 de la col·lecció «Quaderns de Docència Universitària» de l'ICE: SAYÓS, Rosa (coord.). *Competències transversals a les titulacions de grau de la Universitat de Barcelona. Orientacions per al seu desenvolupament*. Barcelona: Universitat de Barcelona, 2013.



Els principals agents de l'emprenedoria a la UB

Barcelona Institut d'Emprenedoria

MISSIÓ I ORGANITZACIÓ

El BIE treballa amb la missió de promoure les iniciatives emprenedores sorgides de la UB, donar-los suport i col·laborar-hi, i així convertir-se en el centre de referència per a tot l'alumnat (actual i antic) i tot el professorat en la recerca de sinergies per millorar l'ús dels recursos, tant els interns com els externs.

L'expressió principal d'aquesta missió es fa visible en el Comitè de Direcció, en el qual participen els representants de les principals unitats i/o organitzacions del Grup UB amb activitats relacionades amb l'emprenedoria:

- **FUNDACIÓ BOSCH I GIMPERA**
- **PARC CIENTÍFIC DE BARCELONA**
- **INSTITUT DE FORMACIÓ CONTÍNUA**
- **ALUMNI UB**
- **SERVEI D'ATENCIÓ A L'ESTUDIANT**
- **CÀTEDRA D'EMPREDORIA**
- **CONSELL SOCIAL**

El Comitè de Direcció està format pel director, el vice-director i el secretari del BIE, un representant del personal acadèmic i els representants de les unitats/organitzacions esmentades. Es reuneix cada mes i mig. S'encarrega de coordinar les iniciatives de les entitats esmentades, però també és un espai imprescindible per generar projectes nous i crear sinergies que, en definitiva, contribueixin a millorar l'activitat emprenedora de la UB en les seves múltiples vessants.

El BIE té també el Consell de Direcció, format pel vicerector competent en la matèria, el director de l'FBG, el representant del Consell Social al BIE, i el director i el secretari del BIE.

La creació del BIE

En aquest context —de sorgiment de nombroses iniciatives i d'activació d'unitats d'emprenedoria—, l'any 2013 la Universitat va decidir crear el BIE per promoure l'emprenedoria que desenvolupaven els seus agents i contribuir a la coordinació i la planificació. Per això el BIE incorpora en el seu Comitè de Direcció tots els agents i les unitats actius en emprenedoria de la UB, i fomenta les sinergies entre ells i la col·laboració amb altres agents que puguin aparèixer.

El document fundacional del BIE (acord entre la UB i l'FBG de 15 d'abril del 2013) destaca la importància de promoure l'emprenedoria en tots els àmbits disciplinaris i nivells formatius, com un pilar central de la tercera missió de la Universitat. El BIE es concep, per tant, com un punt de trobada entre professorat de la UB, centres, agents i unitats interessades a desenvolupar projectes d'emprenedoria, i d'aquesta manera contribueix a millorar la relació entre la Universitat i el seu entorn econòmic i social, i també la competitivitat empresarial.



L'any 2014, a més, es va crear el **Consell Assessor del BIE**, format per 28 persones provinents de diversos àmbits. Té per objectiu assessorar el BIE i donar suport a les seves activitats. Es reuneix un cop a l'any i disposa de tres comissions de treball:

- **Promoció i Difusió de la Cultura Emprenedora**, presidida per Tomàs Molina.
- **Anàlisi i Selecció de Projectes**, presidida per Josep Mateu.
- **Finançament**, presidida per Regina Llopis.

L'annex I detalla la composició d'aquest Consell en data 30 de juny del 2016.

El BIE disposa també d'un equip de treball que s'encarrega de la gestió ordinària que es porta a terme des de la seu ubicada a l'edifici Biblioteca (Baldiri Reixac, 2). Integren l'equip el director, el vicedirector, la secretària —que actua com a coordinadora— i una tècnica de suport. L'equip també rep la col·laboració d'una persona de l'FBG i d'un responsable de comunicació, tots dos amb dedicació parcial.

LÍNIES D'ACTUACIÓ

Des de la seva creació, el BIE ha elaborat cada any un pla estratègic. És l'eina de treball per fixar objectius i fer-ne el seguiment. El pla recull les principals activitats que s'han de desenvolupar, en tres grans eixos:

- 1. Fomentar l'emprenedoria.** Es fan accions per promoure l'actitud empenedora en la comunitat universitària i per detectar i generar projectes.
- 2. Acompanyar i donar suport a activitats empenedores.** S'ofereix acompanyament als projectes i les activitats empenedores, essencialment amb activitats de mentoria/assessorament i formació avançada sobre les diferents etapes del projecte empenedor. El BIE s'ocupa de les activitats que no són de base tecnològica i/o no deriven de resultats de recerca universitària. En aquests casos, els assessora sempre l'FBG.

- 3. Ser un referent en empenedoria.** Es fan accions de comunicació i relacions estratègiques rellevants per realimentar els eixos 1 i 2 i fer que la qualitat augmenti i també que el ventall de les opcions de suport pugui ser més ampli i es pugui fer amb més recursos.

És important destacar que el missatge d'aquest suport general no és convèncer els membres de la comunitat universitària que han de crear empreses, sinó promoure l'actitud empenedora, la capacitat d'iniciativa i la generació de projectes en sentit ampli. Alguns dels programes de suport donen eines per si el participant en el programa decideix emprendre.

FINANÇAMENT

Cal assenyalar que s'han aconseguit diversos ajuts en convocatòries públiques de la Generalitat de Catalunya que han permès desplegar accions d'assessorament a alumnes universitaris de perfils diferents:

- **Programa integral de foment de l'emprenedoria (2015 i 2016).** El lidera la Direcció General d'Economia Social, Cooperativa i Treball Autònom, en el marc del programa Catalunya Emprèn. Té com a finalitat donar un suport eficaç a la creació d'empreses i crear un entorn més favorable perquè les persones empenedores puguin posar en marxa i desenvolupar el seu projecte.
- **Programa Consolidat (2014 i 2015).** L'objectiu és donar suport a la consolidació, l'enfortiment i la reinvençió del treball autònom, en el marc del programa Catalunya Emprèn.

També en el marc del Catalunya Emprèn, s'ha aprovat el programa «De la ciència al mercat», una iniciativa que es desenvolupa juntament amb la Universitat Politècnica de Catalunya i que s'adreça a estudiants o titulats de màster i doctorat interessats a fer valer la seva tesi i convertir-la en empresa. El programa s'iniciarà a principis de l'any 2017.

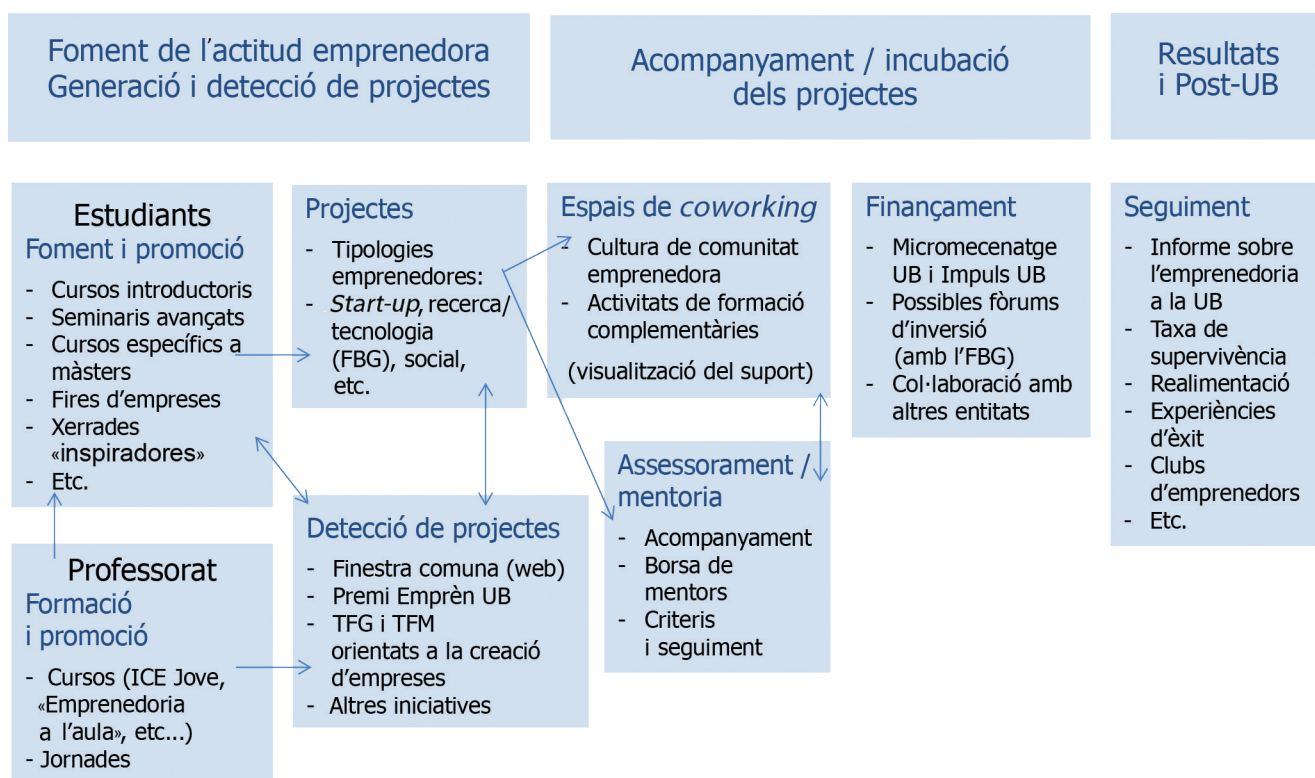
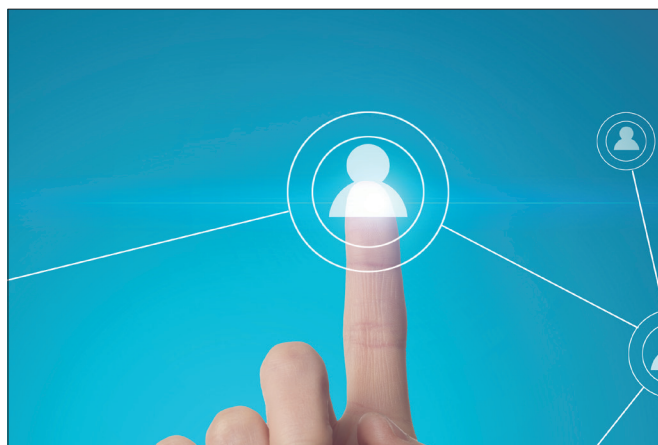


Figura 1. Promoció de l'actitud emprenedora i suport a l'emprenedoria (BIE-UB)

La figura 1 reflecteix l'orientació d'aquests tres eixos de manera gràfica i representa, de manera general, la seqüència del suport que la UB dona als emprenedors. L'esquema no inclou, òbviament, el procés de suport *ad hoc* que desenvolupa l'FBG per als processos de generació d'empreses derivades.

A principis de febrer del 2016 es va resoldre la convocatòria Interreg Europe, en la qual es va aprovar el projecte «Business Ecosystem for Tradition and Innovation» (TRINNO), que té l'objectiu de promoure la competitivitat de les regions europees millorant les polítiques de suport als emprenedors i a les empreses dels entorns locals i regionals per tal d'impulsar-ne la capacitat d'innovació. El BIE, en representació de la UB, forma part del consorci del projecte com a soci assessor.



A continuació es descriuen els agents de l'emprenedoria de la UB que formen part del Comitè de Direcció del BIE.

Fundació Bosch i Gimpera

L'[FBG](#), creada l'any 1983, és el centre de transferència de coneixement, tecnologia i innovació de la UB. Té per missió promoure les relacions universitat-empresa i transformar el coneixement generat a la Universitat en valor econòmic i social.

La Fundació va iniciar la tasca d'assessorament d'empreses sorgides de l'entorn universitari l'any 1998, i el 2001 va posar en marxa l'Àrea de Creació d'Empreses per fomentar l'esperit emprenedor i donar suport a la creació d'empreses de base tecnològica sorgides de la UB.

Des de l'any 2001 ha assessorat més de 90 projectes de creació d'empreses i ha ajudat a crear més de 37 empreses derivades.



Parc Científic de Barcelona

El [PCB](#) és una institució clau del sistema d'innovació i transferència de tecnologia del Grup UB. El seu objectiu és acostar la recerca dels entorns públics i privats i facilitar la transferència de coneixement i la innovació entre l'entorn universitari i de recerca i el món empresarial.

L'any 1997, la UB, l'FBG i la Caixa Catalunya van fundar el primer parc científic de l'Estat espanyol, la Fundació Parc Científic de Barcelona, una nova estructura de transferència de coneixement ubicada al campus universitari, on empreses i grups de recerca públics comparteixen coneixement, interessos, espais i serveis tecnològics d'alt nivell.

Actualment el PCB acull 4 instituts públics de recerca i prop de 70 empreses i altres entitats, i és un referent internacional en el foment de la innovació, amb més de 2.000 professionals.

El Parc va ser pioner en la posada en marxa de la primera bioincubadora de l'Estat espanyol, en una primera fase (2002-2006) amb el suport de la Generalitat de Catalunya mitjançant el Centre d'Innovació i Desenvolupament Empresarial (CIDEM), i en una segona fase (2007-2011) amb el suport del Banco Santander. Durant la primera fase es van incubar 6 empreses, 2 de les quals han evolucionat fins a ser empreses de referència en els àmbits de la biotecnologia i la química. Durant la segona fase es van incubar 25 empreses de l'àmbit de les ciències de la vida. Aquestes empreses van crear 124 llocs de treball d'alta qualificació, van invertir 20,8 milions d'euros en R+D i van facturar més de 14 milions d'euros.



Càtedra d'Emprenedoria

La [Càtedra d'Emprenedoria](#) és una iniciativa de la UB i el Banco Santander. Té per objectiu fomentar la cultura emprenedora a la Universitat, promoure i fer recerca en emprenedoria i creació d'empreses, i organitzar accions de difusió i seminaris especialitzats sobre el tema.

Les activitats dutes a terme per la Càtedra estan orientades a reforçar la dimensió acadèmica de la creació d'empreses i impulsar iniciatives de tota mena que contribueixin que l'alumnat interessat a emprendre tingui els coneixements i les aptituds necessàries per fer front a aquest procés. És per aquest motiu que totes les activitats es duen a terme de manera coordinada amb el BIE.



Alumni UB

La UB promou la vinculació amb els seus estudiants un cop finalitzen els estudis i en vol reforçar el sentiment de pertinença fent-les participar en la vida universitària a través d'[Alumni UB](#).

Aquesta agència, creada el 2009, fomenta les relacions dels antics alumnes entre ells i amb la Universitat, i afavoreix així els lligams i la comunicació entre tots els membres de la comunitat universitària. Així mateix, promou l'actualització i la inserció dels professionals d'aquest col·lectiu difonent informació i oferint formació continuada, i els dóna assistència en el desenvolupament professional.

En els seus inicis, Alumni UB va posar en marxa el Club d'Emprenedors, una eina per als socis que busquen coneixements i sinergies per engegar els seus projectes. Així mateix, des que es va crear, organitza seminaris i xerrades sobre temes relacionats amb l'emprenedoria.



Servei d'Atenció a l'Estudiant

El [Servei d'Atenció a l'Estudiant](#) (SAE) es va crear com un espai especialitzat per atendre de manera personalitzada el futur alumnat, estudiants, estudiants amb necessitats educatives especials, temporals i interculturals, amb l'objectiu de facilitar-los la informació, l'orientació, l'assessorament, el suport i l'ajut necessaris durant tot el període d'aprenentatge i el procés d'inserció professional, i per aconseguir que tots coneguin les orientacions generals de la política universitària de la UB.

Dins la seva oferta formativa, el SAE ofereix diversos cursos sobre emprenedoria que tenen reconeixement acadèmic.



Institut de Formació Contínua

La missió de l'[Institut de Formació Contínua](#) (IL3-UB) és oferir continuïtat formativa per ajudar les persones que ho vulguin a complir els seus objectius de desenvolupament professional i personal, i per ajudar empreses i organitzacions a millorar la seva competitivitat mitjançant la gestió del coneixement.

L'Institut va néixer l'any 2006 arran de la integració operativa i la posterior fusió de dues entitats ja existents en el Grup UB i amb una dilatada trajectòria en la formació continuada: Les Heures – Fundació Bosch i Gimpera (formació presencial) i la Universitat de Barcelona Virtual (formació en línia).

L'IL3-UB té el compromís de promoure el talent, estimular l'esperit emprenedor i garantir unes activitats professionalitzadores.

Ha posat en marxa diversos programes sobre emprenedoria.



Actuacions de foment de l'emprenedoria

Jornades i seminaris

Jornades de promoció de l'emprenedoria «Crear una empresa? Per què no?»

Aquestes jornades es duen a terme en el marc de les activitats que es desenvolupen en diversos estudis de grau de la Universitat: es busca la manera d'inserir-les en assignatures concretes relacionades amb temes de gestió empresarial i/o emprenedoria. Consisteixen, normalment, en un panel de tres o quatre emprenedors que tenen alguna relació amb l'orientació dels estudis on es fa l'activitat. Els emprenedors presenten la seva experiència i a continuació té lloc un debat, amb els assistents, sobre diversos aspectes del procés emprenedor.

El 4 i l'11 d'abril de 2016 es van organitzar dues taules rodones sobre experiències emprenedores al campus de Sants, adreçades principalment als estudiants del grau d'Informació i Documentació, en el marc de l'assignatura optativa de Creació i Gestió d'Empreses Documentals i de les activitats d'avaluació continuada. Hi van assistir 13 estudiants.

El 23 de maig del mateix any es va organitzar una altra edició de la jornada de promoció de l'emprenedoria «Crear una empresa? Per què no?» a l'edifici de Relacions Laborals, en el marc dels diversos grups de l'assignatura d'Organització d'Empreses i de les activitats avaluable. Es van convidar 4 persones emprenedores perquè exposessin la seva experiència. Hi van assistir 140 estudiants.

Seminaris de postgrau

Durant la primavera del 2016 es van obrir algunes sessions del postgrau d'Emprenedoria, Creativitat i Processos d'Innovació Interdisciplinaris a la participació d'alumnes i professors interessats en el tema. En aquestes sessions es tractaven diversos aspectes del procés creatiu i innovador i la seva aplicació en diferents àmbits. Van assistir a aquestes sessions entre 5 i 15 estudiants. A l'annex II es relacionen les sessions del postgrau que van formar part d'aquesta oferta oberta.



Jornada «1,2,3... Emprèn! Afronta un repte empresarial amb il·lusió i sense por»

El BIE va col·laborar en l'organització d'aquesta jornada, promoguda per la xarxa Netmentora en el marc d'un projecte europeu de l'arc mediterrani, que convidava futurs emprenedors universitaris a reflexionar, escoltar, gaudir i participar en una trobada amb professionals, persones i testimonis directes del món de l'emprenedoria a casa nostra.

Va tenir lloc el 14 d'abril a l'Aula Magna de la Facultat d'Economia i Empresa i van anar-hi 80 persones.

Durant la jornada s'oferia als estudiants la possibilitat d'exposar la seva idea amb una presentació en vídeo. Les idees seleccionades van poder assistir a una formació Lego-Canvas en què se'ls ajudava a fer aterrar la idea en un projecte visualitzat. Aquesta formació va tenir lloc el 19 de maig a l'espai de cotreball de la Facultat d'Economia i Empresa. Hi van participar una vintena d'estudiants.

Akademia Project

Akademia Project és un programa de la Fundació Bankinter creat l'any 2006 que té per missió influir en els processos educatius i fomentar una actitud innovadora i emprenedora en els líders del futur. En concret, el curs d'Akademia que s'ofereix en diverses universitats de l'Estat espanyol s'adreça a estudiants de tota mena de disciplines. Té com a objectiu despertar i fomentar l'actitud innovadora motivant els participants a assumir reptes en un entorn que canvia constantment.

Akademia és un programa pioner sobre la innovació i les seves eines. Està orientat a desenvolupar el pensament creatiu i a resoldre problemes amb respostes innovadores que aportin valor. Consta de 70 hores distribuïdes en 24 hores de sessions presencials, 36 hores d'anàlisi de continguts i 10 hores d'elaboració de projecte.

El curs 2015-2016 va tenir lloc la tercera edició del programa Akademia a la UB. Es van rebre 50 candidatures, de les quals se'n van seleccionar 30.



L'emprenedoria com a eina d'innovació docent: recursos i bones pràctiques (II Jornada d'Innovació Docent en Emprenedoria Universitària)

Aquesta jornada s'adreçava al professorat universitari. S'hi van presentar experiències emprenedores d'alumnes i exalumnes i bones pràctiques docents en diverses àrees de coneixement. També es va presentar un estudi sobre la intencionalitat d'emprendre dels estudiants universitaris i es van exposar els recursos que ofereix el BIE per promoure l'emprenedoria a la comunitat universitària i per acompanyar les iniciatives emprenedores que en sorgeixin.

La jornada, amb 21 participants, va tenir lloc el 22 de juny de 2016.



Participació en fires

Fòrums d'ocupació i fires d'empreses a la UB

Diverses facultats de la UB organitzen anualment fòrums d'ocupació o fires d'empreses amb l'objectiu de facilitar la inserció laboral dels seus graduats. El BIE dona suport a aquesta iniciativa: participa a les fires per difondre l'emprenedoria i la creació d'una empresa com una sortida professional, i per fer conèixer i difondre el seu portal, des del qual es pot accedir a tota l'oferta de suport a l'emprenedoria de la UB.

En concret, el curs 2015-2016 el BIE va ser present en quatre d'aquestes fires:

V Fòrum Social i Emprenedor (Facultat d'Economia i Empresa)

El 25 de novembre de 2015 va tenir lloc la cinquena edició del Fòrum Social i Emprenedor a la Facultat d'Economia i Empresa, amb la participació de 29 organitzacions. Amb la intenció de potenciar aquesta edició, s'hi van introduir algunes novetats: es van incorporar projectes emprenedors sorgits de la Facultat, es va canviar la disposició dels estands i es va dedicar un espai al cotreball.

Fòrum d'Ocupació 2016 (Facultat d'Economia i Empresa)

El Fòrum d'Ocupació 2016 de la Facultat d'Economia i Empresa va tenir lloc l'1 de març. Hi van participar 25 empreses interessades a reclutar persones. Van contestar les preguntes dels estudiants i van informar-los sobre els seus processos de selecció i les oportunitats de pràctiques i laborals.

XI Fira d'Empreses (facultats de Física, Química, Geologia, Matemàtiques i Biologia)

La Fira d'Empreses va tenir lloc el 4 de maig de 2016 a les facultats de Física i Química, i hi van participar també les facultats de Geologia, Matemàtiques i Biologia.

És una oportunitat perquè els estudiants es posin en contacte amb empreses que desenvolupen activitats relacionades amb els seus estudis. D'aquest contacte en pot sorgir una beca, un conveni per a una estada de pràctiques externes o un contracte de treball.

Fira d'Empreses (Facultat d'Educació)

El 2 de juny de 2016 va tenir lloc la Fira d'Empreses a la Facultat d'Educació, en què es van exposar els treballs fets pels alumnes de tercer de Pedagogia en el marc de l'assignatura de Pràctiques d'Iniciació Professional.

Els alumnes de primer van posar en pràctica els coneixements adquirits al llarg del semestre fent d'avaluadors. Es tractava d'una activitat intercurso que fomentava el treball transversal al grau de Pedagogia.

El BIE va participar en la Fira orientant els alumnes sobre el treball fet i animant-los a continuar desenvolupant el projecte mitjançant la participació en algun dels programes que promou.

BizBarcelona 2016

BizBarcelona és, des de fa uns anys, la principal plataforma de suport a emprenedors, pimes i autònoms que busquen oportunitats de negoci, assessorament, finançament, inspiració i suport.

L'edició del 2016 va tenir lloc els dies 1 i 2 de juny a la Fira de Barcelona, al recinte de Montjuïc. Hi van ser presents nombroses entitats i institucions que fomenten la cultura empresarial i l'emprenedoria. La UB va participar-hi amb les activitats següents:

Fòrum d'Iniciatives Universitàries

El BIE va organitzar el Fòrum d'Iniciatives Universitàries, un espai de trobada d'empreses emergents i projectes impulsats per la Xarxa d'Emprenedoria Universitària que necessiten incorporar talent i joves amb inquietud emprenedora.

Quinze estudiants procedents de les diverses universitats de la Xarxa van participar en la II Mostra d'Elevator Pitch exposant el seu projecte durant dos minuts davant d'un jurat format per Susana Tintoré, Marc Vila i Jordi Aguasca.

També es va organitzar un taller de treball en xarxa (*networking*) per a joves emprenedors de la Xarxa conduït per Marta Zaragoza, de Cresàlida.

«Why Barcelona is now the place to be in biotech?»

Jordi Naval, director general de l'FBG, va impartir la conferència «Why Barcelona is now the place to be in biotech?», en la qual va explicar per què l'any 2015 a Barcelona es van invertir gairebé cent milions d'euros en empreses emergents del sector de la biotecnologia i la salut.

Va exposar també els fonaments, els actors i els processos per crear i finançar una empresa emergent en el sector de la salut a Barcelona.

Premis

Premis del Consell Social de la UB i de la Fundació Bosch i Gimpera

Aquests premis tenen com a objectiu impulsar el retorn a la societat dels coneixements adquirits al llarg dels estudis i la recerca, valorar la importància dels projectes de transferència de tecnologia, coneixement i innovació, potenciar la creació d'empreses innovadores i fomentar la cultura emprenedora en l'àmbit del Grup UB.

Els premis consten de dues modalitats: el Premi Antoni Caparrós al millor projecte de transferència de coneixement, tecnologia i innovació, i el Premi Senén Vilaró a la millor empresa innovadora desenvolupada per un titulat de la UB o bé vinculada al Grup UB.

En la modalitat del Premi Antoni Caparrós, la vuitena edició va tenir com a guanyadors el Dr. Lluís Francesc Santamaria pel projecte «Transferència entre acadèmia i indústria en immunologia translacional de la psoriasis» i el Dr. Josep Maria Sopena pel projecte «Binding», destinat a infants amb dificultats per llegir.

Va guanyar el Premi Senén Vilaró l'empresa Worldensing, un referent en el mercat de la tecnologia sense fils que treballa especialment en l'àmbit de les ciutats intel·ligents de l'Internet de les coses. El seu àmbit de treball va des de la monitorització sense cables de grans infraestructures d'enginyeria civil, mineria, petroli i gas, fins a solucions per a la mobilitat de vehicles en els àmbits urbà i interurbà.

El lliurament dels premis del Consell Social i de la Fundació Bosch i Gimpera va tenir lloc el 9 de desembre de 2015. En l'acte, al qual va assistir el Sr. Antoni Esteve, del grup químic i farmacèutic Esteve i president de la Fundació Catalana per a la Recerca i la Innovació, van intervenir-hi el rector de la UB, Dídac Ramírez, el president del Consell Social, Salvador Alemany, i el director general de l'FBG, Jordi Naval.

Premi Emprèn!UB

Aquest premi anual és la convocatòria de referència a la Universitat, atès el seu abast. L'impulsen el BIE i el Consell Social de la UB. El seu objectiu és promoure l'esperit i la cultura emprenedora de l'alumnat de la Universitat i impulsar la creació d'empreses derivades de projectes empresarials d'excel·lència.

Els destinataris són estudiants de grau o de postgrau matriculats a la Universitat de Barcelona o en un dels seus centres adscrits. Cada curs acadèmic coexisteixen dues edicions del Premi: d'una banda es lliura el convocat el curs anterior i, de l'altra, es convoca el que es lliurarà el curs següent.

El procés consta de dues fases: en la primera se seleccionen els projectes (8 per cada categoria) i en la segona els projectes seleccionats accedeixen a la formació i la tutorització per elaborar el pla d'empresa.

A la primera convocatòria del Premi (2014) s'hi van presentar 32 candidatures, 10 de les quals van passar a la segona fase. El projecte guanyador va ser «Balance Diet» i l'accessit es va lliurar al projecte «Código Nuevo». A la segona convocatòria s'hi van presentar 24 candidatures i 10 van passar a la segona fase. Totes dues edicions s'adreçaven a estudiants i titulats recents de la Universitat.

El 8 de març de 2016 va tenir lloc l'acte de lliurament del Premi Emprèn!UB 2015, amb la participació del Dr. Jaume Valls, director del BIE; el Sr. Salvador Alemany, president del Consell Social de la Universitat, i el Dr. Jordi Alberch, vicerector de Recerca, Innovació i Transferència. El guanyador va ser el projecte «Skibeta», liderat per Aleix Ràmia i consistent en una plataforma en línia amb la qual es podien reservar forfet, material i classes d'esquí per al dia, l'hora i l'estació que es volgués; en resum, tot el que es necessita per a una jornada d'esquí, sense cues ni esperes. Es va lliurar un accèssit al projecte «Spora», liderat per Nasser Afkir Torres i consistent en una aplicació de missatgeria instantània que permetia als usuaris redistribuir part dels ingressos generats per la publicitat en la mateixa aplicació, entre projectes socials i ONG.

El curs acadèmic 2015-2016 s'ha posat en marxa la tercera convocatòria del Premi Emprèn!UB, en què hi ha dues categories: categoria A (premi a la millor proposta emprenedora) i categoria B (premi a la millor empresa de constitució recent). S'estableix un premi de 3.000 euros per a cada categoria. A criteri de la Comissió de Selecció, es pot atorgar un accèssit de 1.000 euros per a cada categoria. La dotació econòmica s'ha de destinar a despeses relacionades amb el desenvolupament del projecte empresarial. S'han rebut 32 candidatures, 24 de la categoria A i 8 de la categoria B.



Premi de la Fundació Gaspar Espuña-CETT

Pel que fa al conjunt de centres adscrits a la UB, el Concurs de Projectes Emprenedors en el Sector Turístic és una convocatòria que fan anualment la Fundació Gaspar Espuña-CETT i el campus de Turisme, Hoteleria i Gastronomia (CETT-UB).

El premi es va crear l'any 2005 amb l'objectiu de fomentar l'esperit emprenedor, la innovació com a estratègia competitiva i la creació d'empreses i nous serveis turístics. S'hi poden presentar alumnes de qualsevol centre de la UB.

L'edició 2015-2016 ha estat la dotzena. S'hi han presentat 37 projectes i s'han concedit 3 premis. El primer ha estat per al projecte «Lazzum», una plataforma web que promou activitats d'oci i turisme, de base col·laborativa, inclusiva, orientada a propostes que puguin gaudir les persones amb discapacitats funcionals. El primer accèssit ha estat per a «Check-Eat», una solució en línia construïda amb l'eina SaaS (*software as a service*) per consultar la carta dels restaurants en qualsevol idioma i moneda mitjançant el telèfon mòbil. S'ha endut el segon accèssit una altra proposta de l'àmbit digital, «Greencustomers», una plataforma d'intel·ligència empresarial per monitoritzar el consum a les habitacions dels hotels per tal de poder fer previsions de consum i de costos futurs.

Actuacions de suport a l'emprenedoria

Un dels reptes més importants és aconseguir que les activitats de formació/promoció i el treball de competències emprenedores es transformin en la creació efectiva de projectes empresarials.

En aquest capítol es detallen les principals activitats que s'han dut a terme per donar suport a la creació d'empreses a la UB des de tres dimensions: l'assessorament, el finançament i els espais.

Suport a la creació d'empreses

Suport a la creació i consolidació d'empreses de base tecnològica

L'Àrea de Creació d'Empreses de l'FBG facilita la transferència de coneixement a través de la creació d'empreses de base tecnològica, d'empreses basades en el coneixement i d'empreses derivades.

Els objectius són promoure l'esperit emprenedor, acompanyar els emprenedors de la Universitat de Barcelona en temes de negocis i gestionar les empreses participades per la societat Cultura Innovadora i Científica (CIC-UB).

L'Àrea ofereix assessorament en les diferents etapes del procés de creació d'empreses de base tecnològica. Aquest assessorament inclou:

- formació en emprenedoria de base tecnològica
- avaluació de la idea de negoci
- suport a l'hora de completar l'equip emprenedor
- suport en l'elaboració del pla de negoci i el pla financer
- negociació de l'acord de transferència i el pacte de socis
- acompanyament en el procés normatiu de la Universitat de Barcelona
- suport en la cerca de finançament públic i privat
- suport en el desenvolupament del negoci
- accés a espais d'incubació

Els serveis de l'Àrea de Creació d'Empreses estan enfocats als emprenedors i als investigadors, tant del Grup UB com dels instituts de recerca, de les entitats amb participació de la Universitat de Barcelona i dels hospitals universitaris.



Els principals indicadors d'activitat del curs 2015-2016 són:

- 23 idees de creació d'empresa rebudes
- 40 projectes d'emprenedors assessorats
- 6 empreses de base tecnològica creades (de les quals 2 són empreses derivades de la UB)

Les 6 empreses de base tecnològica i empreses derivades creades el curs acadèmic 2015-2016 són les següents:

Timepath, SL: ofereix solucions de realitat virtual per a la indústria dels videojocs.

Alphabrands, SL: ofereix productes i serveis relacionats amb la salut sexual femenina.

Care Respite, SL: ofereix solucions de visió computacional per al seguiment de persones dependents.

Nostrum Biodiscovery, SL (empresa derivada de la UB): aplica química computacional per desenvolupar nous candidats clínics.

Virtual Body Works, SL (Neurotransvirtual Technologies, SL) (empresa derivada de la UB): desenvolupa i aplica tècniques immersives de realitat virtual en l'àmbit de la salut.

Orygen Experiences, SL: fabrica joies que inclouen DNA.

La Universitat de Barcelona participa en el capital de les empreses derivades creades, a través de l'empresa Cultura Innovadora i Científica Universitat de Barcelona (CIC-UB), constituïda el juliol del 2003 i la qual té per objectiu la compra, tinença i gestió de les accions derivades de les empreses de base científica i tecnològica generades en el Grup UB.

La Universitat va ser pionera en el desenvolupament d'un model de transferència de tecnologia a les seves empreses derivades, participant en el capital accionarial com a sòcia minoritària. La Fundació Bosch i Gimpera es responsabilitza de fer el seguiment de les empreses derivades amb participació de la UB a través del CIC-UB.

A finals de juliol del 2016 hi ha un total de 13 empreses participades. A l'annex III hi ha una relació de les empreses amb participació de la UB a través del CIC-UB.



Health & Bio Team Dating

El 3 de desembre de 2015 va tenir lloc la primera edició del Health & Bio Team Dating, un esdeveniment per ajudar a desenvolupar un ecosistema emprendedor i per catalitzar el naixement de nous projectes empresarials, organitzat pel Banc de Sabadell, Biocat, CataloniaBio i la Fundació Bosch i Gimpera. Mitjançant breus reunions de *partnering*, científics i emprendors es troben per combinar els seus projectes i experiència amb l'objectiu de fer equips que permetin crear una nova empresa d'èxit en l'àmbit de les ciències de la vida.

L'acte va reunir 60 projectes i emprendors. Es va aconseguir que el 80% dels participants trobessin contactes estratègics i negocis nous. El 67% d'aquests contactes continuen col·laborant i cinc equips van aconseguir crear una empresa biotecnològica.

Programa d'acompanyament a joves emprendors: YUZZ

El programa YUZZ és una iniciativa del Centro Internacional Santander Emprendimiento dirigida a joves universitaris amb l'objectiu de promocionar el talent i l'esperit emprendedor i estimular la creació d'empreses innovadores que contribueixin a accelerar el creixement econòmic i el desenvolupament sostenible en el territori. El projecte es va iniciar l'any 2009 amb 2 centres i actualment es desenvolupa a tot el territori espanyol gràcies a la col·laboració de més de 40 entitats públiques i privades compromeses amb el foment de la innovació i l'emprenedoria.

L'objectiu del programa és desenvolupar en els joves la competència emprendora. La posada en pràctica de la competència emprendora no es pot conceptualitzar, sinó que s'ha experimentar. Per això el treball sempre ha de ser pràctic i orientat al desenvolupament de projectes i iniciatives. Al final del programa, els beneficiaris del programa elaboren un pla d'empresa realista de la seva idea i el presenten davant d'un jurat d'experts.

Els participants reben sessions formatives en gestió empresarial, creativitat i innovació, impartides per una xarxa d'experts de més de 200 professionals. A cada participant se li assigna un tutor amb experiència en el món empresarial, que l'assessora i li dona suport durant tot el procés de preparació del pla d'empresa.

Els participants opten a 60.000 euros en premis, a 50 viatges a Silicon Valley i als premis YUZZ Mujer i Fin-tech.

A la Universitat de Barcelona s'han fet dues edicions del programa. La taula següent en recull els resultats.

<i>Edició</i>	<i>Data</i>	<i>Candidats presentats</i>	<i>Candidats seleccionats</i>
YUZZ 2015	De març a juliol	83	25
YUZZ 2016	De gener a març	79	25

Premi Yuzz UB 2015

Manuel Alejandro Marín va guanyar el Premi amb el projecte «Reumap», un dispositiu mèdic revolucionari que, utilitzant tecnologia infraroja, millora la determinació de l'activitat de l'artritis reumatoide. Actualment es disposa d'un prototip amb el qual s'ha validat qualitativament la tècnica, amb resultats prometedors. En els propers mesos es farà un assaig clínic quantitatiu a l'Hospital Universitari de Bellvitge per determinar l'exactitud i la precisió del dispositiu.

Premi Yuzz UB 2016

Jordi Mateu ha guanyat el Premi amb el projecte «Binokers», una plataforma en línia de venda d'ulles creades per diversos dissenyadors i fabricades mitjançant impressores 3D. Aquesta plataforma serà el vincle que s'utilitzarà per posar en contacte el creador de l'article amb el comprador. D'aquesta manera, el dissenyador, tan sols pujant la seva proposta al web, ja disposa d'una xarxa de possibles consumidors del seu producte; alhora, el comprador pot obtenir l'article mitjançant la compra en línia.

Premi Yuzz UB Dona 2016

Núria Bermejo ha guanyat el Premi amb el projecte «MT-App», una aplicació que parteix de la necessitat de gestionar millor, des de qualsevol lloc, mitjançant un codi QR, el poc temps de què es disposa a causa de l'accelerat ritme de vida actual.



Programa Consolida't, adreçat a microempreses i autònoms

Aquesta iniciativa es duu a terme en el marc de les activitats de promoció de l'emprenedoria del BIE i està implementada per la Càtedra d'Emprenedoria de la UB i el Laboratori Docent de Creativitat i Projectes Empresarials Innovadors, de la Facultat d'Economia i Empresa.

L'objectiu és donar suport a la consolidació, l'enfortiment i la reinvençió del treball autònom, en el marc del programa Catalunya Emprèn. S'adreça, doncs, a tots els treballadors autònoms, inclosos els que han cessat la seva activitat i volen iniciar un projecte de treball autònom nou.

El programa consta d'un itinerari complet de formació i d'assessorament personalitzat, totalment gratuït. S'ofereixen més de 80 hores de formació sobre diverses àrees de la gestió empresarial (2 mòduls obligatoris i 9 d'optatius dels quals cal seleccionar-ne un mínim de 4) i 13 hores d'assessorament personalitzat que es desenvolupa durant tot l'any. Les píndoles formatives es poden fer en línia gràcies a la plataforma que posa a disposició la Generalitat de Catalunya.

El programa el financen el Departament de Treball, Afers Socials i Famílies de la Generalitat de Catalunya i la Direcció General del Treball Autònom, de l'Economia Social i de la Responsabilitat Social de les Empreses del Ministeri d'Ocupació i Seguretat Social.

Se n'han dut a terme dues edicions: el curs 2014-2015 i el 2015-2016. En totes dues s'han cobert les 36 places disponibles, tot i que en la primera 7 participants no van completar el programa.

Micromecenatge

El suport de l'FBG

El desembre del 2014 la Universitat de Barcelona, mitjançant la Fundació Bosch i Gimpera, va posar en marxa un protocol per ajudar els investigadors que volen iniciar projectes de micromecenatge.

La Universitat, conscient que cada cop més equips investigadors opten per aquesta pràctica, posa a disposició de la comunitat universitària un conjunt de pautes i suggeriments sobre com s'ha de procedir a l'hora de buscar finançament, quina plataforma de micromecenatge elegir, quins instruments hi ha per gestionar les aportacions econòmiques i quina divulgació podrà fer del projecte la Universitat de Barcelona.

La Fundació Bosch i Gimpera pot rebre donacions, d'acord amb el que assenyalava la Llei 49/2002, de 23 de desembre, de règim fiscal de les entitats sense finalitats lucratives i dels incentius fiscals al mecenatge, i per tant pot gestionar els fons provinents de micromecenatge dels investigadors de la UB.

La Fundació fa difusió dels projectes d'investigadors de la Universitat i de les empreses derivades (*spin-offs*) de la UB que busquen finançament mitjançant plataformes de micromecenatge. L'FBG ha creat un espai específic per a aquests projectes al seu web.

El curs 2015-2016 s'han publicat tres projectes nous, els quals han assolit l'objectiu de finançament:

- Braingaze, SL per iniciar el llançament del seu primer producte, un sistema que detecta el trastorn per dèficit d'atenció amb hiperactivitat en infants a partir d'un videojoc. Objectiu assolit: 200.000 euros a través de la plataforma Capital Cell.
- Impetux Optics, SL per introduir al mercat la seva tecnologia de pinces òptiques. Objectiu assolit: 125.000 euros a través de la plataforma Socios Inversores.
- *Atles dels ocells nidificants a Barcelona*, del Dr. Xavier Ferrer, del Departament de Biologia Evolutiva, Ecologia i Ciències Ambientals. Objectiu assolit: 3.654 euros a través de la plataforma Precipita.

La convocatòria «Impuls UB»

A finals de setembre del 2015 el BIE va llançar la primera convocatòria de micromecenatge «Impuls UB» amb l'objectiu de promoure la innovació, l'esperit emprenedor i el cofinançament de diverses iniciatives de la comunitat UB. La convocatòria s'adreçava a tota mena de projectes: de recerca, socials, culturals, de prevenda de productes o acadèmics.

La iniciativa, emmarcada en el pla estratègic del BIE, es va vehicular a través de Verkami, un dels principals portals de micromecenatge a Espanya. La col·laboració inclou la formació i l'assessorament de projectes preseleccionats sobre com s'ha de formular el projecte amb les màximes garanties d'èxit.

El BIE i Verkami van signar un conveni de col·laboració el setembre del 2015 amb l'objectiu de donar suport, a través del finançament col·lectiu, als projectes sorgits de la comunitat UB en els àmbits de la recerca, la conservació del patrimoni i les iniciatives emprenedores. El conveni inclou la creació d'un portal especial dins el web de Verkami anomenat Canal BIE.

El 14 d'octubre de 2015 va tenir lloc una sessió informativa sobre la convocatòria «Impuls UB» a l'Aula Magna de l'Edifici Històric. La sessió va constar d'una taula rodona en la qual es van presentar quatre projectes vinculats a la Universitat de Barcelona que han aconseguit amb èxit rebre finançament. Hi va intervenir també Jonàs Sala, un dels cofundadors de Verkami.

El 3 de desembre es va organitzar una sessió de formació sobre el funcionament de la captació de fons a través del finançament col·lectiu, impartida per Valentí Acconcia, expert en campanyes de finançament col·lectiu i col·laborador de Verkami. Aquesta sessió es va obrir als emprenedors de l'espai de cotreball de la Facultat d'Economia i Empresa.

En aquesta primera convocatòria, dos dels quatre projectes presentats van aconseguir el finançament que cercaven:

- El Mur dels Antics Alumnes de la Facultat d'Economia i Empresa, per finançar projectes amb impacte social, de millora de la docència o d'internacionalització, mitjançant donacions particulars d'exalumnes. El projecte que formava part de la convocatòria era de recerca sobre els determinants socials de l'obesitat a Espanya. Va aconseguir recaptar 6.375 euros.
- El documental *Desconnectats*: explica el perquè de la desconexió de les infraestructures al Llevant peninsular i fa visible que el tren és central per multiplicar les potencialitats socials i econòmiques del corredor mediterrani. El projecte va aconseguir recaptar 5.120 euros.

Espais de cotreball. L'experiència de la Facultat d'Economia i Empresa

El BIE té entre els seus objectius contribuir al desenvolupament de nous espais de cotreball als campus de la Universitat de Barcelona. L'experiència de l'espai de cotreball de la Facultat d'Economia i Empresa ha evidenciat la importància d'aquests espais per visibilitzar el suport als projectes i a les iniciatives emprenedores.

Aquest espai de cotreball es va posar en marxa a l'octubre del 2014 amb l'objecte de fomentar l'emprenedoria dels estudiants i nous graduats de la Facultat i de la Universitat de Barcelona. Aquest servei de desenvolupament professional dels estudiants i antics alumnes emprenedors és una aposta pel foment de la creació d'empresa i el desenvolupament empresarial com una sortida professional.

Els objectius de l'espai de cotreball són oferir un espai de treball compartit per emprenedors que inicien el seu projecte o necessiten desenvolupar-lo, fomentar la creativitat per impulsar noves iniciatives i promoure la col·laboració entre els participants, compartint idees i projectes.

L'espai, situat a l'avinguda de la Diagonal, 696, té més de 300 m² i depèn funcionalment del Servei de Carres Professionals de la Facultat d'Economia i Empresa.

Els principals usuaris d'aquesta iniciativa són:

- Estudiants i antics alumnes de la Facultat d'Economia i Empresa que han finalitzat els estudis en els últims dos anys.
- Estudiants d'altres centres i escoles de la UB a través del conveni amb el BIE.
- Emprenedors d'universitats estrangeres.

Els usuaris han de tenir un projecte empenedor en fase de preconstitució d'empresa o en una fase molt inicial d'empresa ja constituïda. Un comitè format per membres de la Facultat d'Economia i Empresa i del BIE avaluen els projectes i els accepten o rebutgen.

Els emprenedors disposen dels serveis següents:

- **Tutorització-acompanyament:** el projecte rep un seguiment que permet a l'empenedor avaluar-ne l'estat i identificar les necessitats de millora.
- **Assessorament/formació** (serveis d'incubació i acceleració), a càrrec del professorat implicat en les àrees d'emprenedoria de la Facultat, de professorat d'altres àrees rellevants en la gestió empresarial i de professorat assignat pel BIE.
- **Dinamització:** cada mes l'espai organitza activitats de dinamització destinades a completar la formació dels emprenedors amb casos pràctics, a compartir experiències d'altres persones emprenedores, a enriquir la xarxa de contactes i a crear i identificar sinergies entre els emprenedors. (Vegeu la relació d'activitats organitzades durant el curs acadèmic 2015-2016 a l'annex V.)

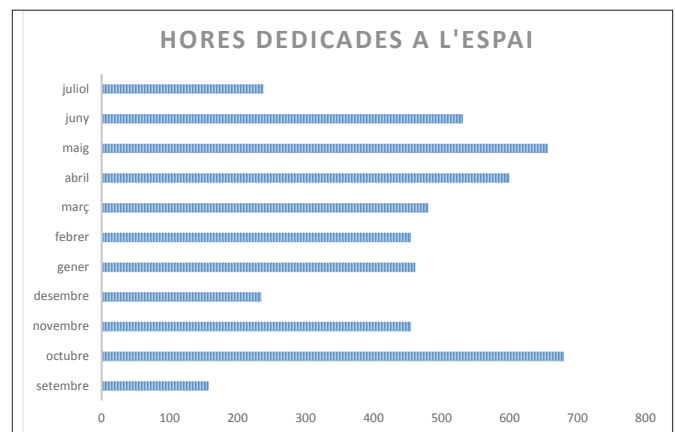
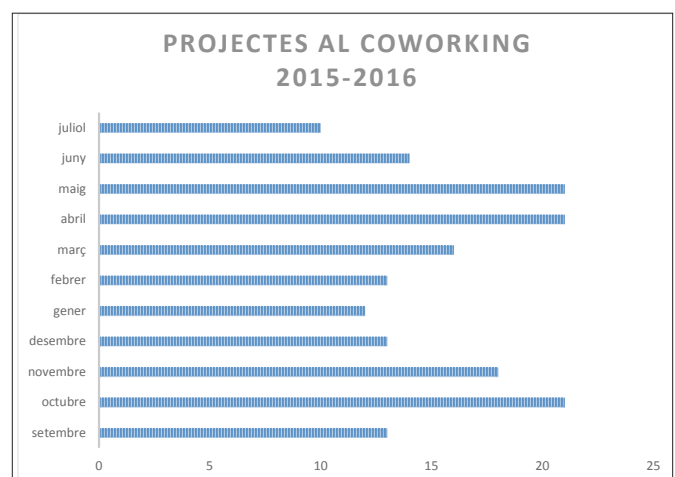
Seguint l'esperit cooperatiu que inspira aquest espai, s'han establert diverses línies de col·laboració:

- Amb altres centres de la UB, per crear sinergies o coprojectes. Per exemple, s'ha signat un conveni de col·laboració amb la Facultat de Belles Arts perquè els estudiants de l'assignatura d'Actituds Interdisciplinàries i els emprenedors de l'espai de cotreball facin projectes conjunts.
- Amb entitats i organitzacions privades i públiques que vulguin patrocinar formació i fer altres activitats de dinamització dels usuaris i de l'espai.
- Amb universitats i espais de cotreball internacionals, per establir acords d'acollida d'emprenedors visitants.
- Amb altres espais de cotreball dins la Xarxa Cowocat, per derivar-hi els emprenedors que han superat l'estada a l'espai de la Facultat.
- Amb fires relacionades amb l'emprenedoria, com ara Four Years Froms Now (4YFN), Mobile World Congress, BizBarcelona, Off i Slush.

A més, cal assenyalar que l'espai de cotreball es troba inventariat dins de la xarxa d'espais de cotreball Cowocat.

Espai de cotreball de la Facultat d'Economia i Empresa. Curs 2015-2016

<i>Projectes presentats</i>	<i>Projectes actius</i>	<i>Empreses creades</i>
41	26	8





Programa de mentoria PenyaLab

El 2015 els Col·legis majors Penyafort-Montserrat i Ramon Llull han posat en marxa un programa de mentoria anomenat PenyaLab, una xarxa activa de cooperació interdisciplinària i transgeneracional que facilita als estudiants el trànsit del món acadèmic a l'empresarial.

Amb només dos anys, el programa ha impulsat la creació de tres empreses emergents (*start-ups*) (Jump, Teacle i Oasys), liderades per col·legials que han rebut el suport i, en alguns casos, el finançament d'antics residents.

El seu impulsor, Xavi Martí, es va allotjar a la residència Llull mentre estudiava Física a la UB i actualment és el director executiu d'IGS Research.

Al col·legi s'hi han pogut implementar alguns projectes, com ara el pàrquing intel·ligent o els sensors desenvolupats per un dels estudiants. D'aquesta manera, el col·legi es converteix en una mena de sala de proves per testar productes.

Adicionalment, hi ha altres formes de mentoria orientades a facilitar que els excol·legials ajudin els estudiants a preparar proves d'accés a determinades empreses o els orientin en la seva vida laboral.

Activitats de formació

En aquest apartat s'exposen les activitats de formació de caràcter propi que s'han dut a terme durant el curs 2015-2016 (les dades sobre estudis oficials es recullen a l'apartat 5). Es deixa constància, doncs, de les principals iniciatives existents, ja siguin d'extensió universitària, de postgrau o de caràcter puntual. Es tracta d'activitats de formació amb uns orígens i uns processos de gestió molt diversos, associades a facultats, departaments o altres unitats de la UB.

Cursos presencials

24 passos per a l'èxit de la teva *start-up*

Aquest curs està basat en la metodologia *Disciplined Entrepreneurship: 24 Steps to a Successful Startup*, de Bill Aulet, conseller delegat del Martin Trust Center for MIT Entrepreneurship i professor a l'Sloan School of Management de l'Institut de Tecnologia de Massachusetts (MIT).

El curs utilitza una metodologia d'èxit contrastat amb què el MIT impulsa 900 empreses emergents (*start-ups*) a l'any. Es basa en un procés iteratiu i de *feedback* entre l'emprenedor i el seu professor. Al final del curs, l'emprenedor presenta els seus 24 passos per a l'èxit de l'empresa o de productes/serveis innovadors.

El curs, de 27 hores de durada, es va impartir de l'octubre al desembre del 2015. El van seguir els projectes que van passar a la segona fase del Premi Emprèn!UB 2015, els quals van rebre tutorització per elaborar el pla d'empresa.

Cursos sobre emprenedoria del Servei d'Atenció a l'Estudiant

Durant el curs acadèmic 2015-2016, dins del programa de Formació en Competències del SAE s'han fet dos cursos sobre emprenedoria:

- Emprenedoria: una opció professional (dues edicions durant el primer semestre)
- Aprèn a emprendre: d'una idea a un projecte real (una edició durant el segon semestre)

Tots dos cursos tenien un reconeixement acadèmic d'un crèdit optatiu ECTS. Els van seguir un total de 68 alumnes (39 el primer semestre i 29 el segon).



Claus per bioemprendre

L'FBG, l'Associació de Biotecnòlegs de Catalunya, Biocat, CataloniaBio i la Fundació Escola Emprendors, amb el patrocini de la Fundació Dr. Antoni Esteve, han organitzat la sisena edició del curs Claus per bioemprendre, amb l'objectiu que bioemprenedors catalans, llicenciats i investigadors en ciències de la vida i en biomedicina comparteixin experiències i que aquest intercanvi sigui una font de motivació per a iniciatives noves.

El curs, amb 13 ponents i 102 assistents, ha constatat de quatre sessions de dues hores i s'ha impartit durant el mes de maig del 2016.

Activitats de formació a l'espai de cotreball de la Facultat d'Economia i Empresa

Aquestes activitats estan obertes a tots els estudiants de la Universitat amb un projecte o una idea emprenedora (tot i que s'adrecen especialment als estudiants que sol·liciten entrar a l'espai de cotreball). Ara bé, també hi tenen cabuda els estudiants que no tenen un projecte emprenedor en marxa però que tenen inquietud per desenvolupar-ne un o que estan interessats en l'emprenedoria en general.

Aquesta activitat respon a dos objectius: d'una banda, promoure l'actitud emprenedora com a competència professional, i, de l'altra (la principal), donar suport als estudiants que opten per l'emprenedoria com a sortida professional.

Es tracta d'una activitat que ofereix les eines bàsiques, tant les tècniques com les competencials, per desenvolupar projectes emprenedors amb èxit, i que treballa competències transversals com ara la comunicació, l'orientació al públic, el treball en equip i les tècniques d'organització del treball. A més, facilita el contacte directe amb emprenedors experimentats. Durant el primer semestre s'ofereix un programa d'iniciació a l'emprenedoria que facilita les eines bàsiques perquè els estudiants materialitzin les seves idees en un projecte i reflexionin sobre les implicacions d'emprendre. S'han organitzat 11 activitats, a les quals han assistit en total 133 persones. En el segon semestre, amb 11 activitats i 154 assistents, es continuen donant eines de reflexió i, a més, se n'ofereixen de consolidació dels projectes (per exemple, sobre el registre de marques i sobre protecció, sobre finançament i gestió empresarial).

Aquesta activitat dóna la possibilitat de reconèixer fins a 6 crèdits ECTS, equivalents a una assignatura optativa.

A l'annex V s'exposen les activitats de formació organitzades per l'espai de cotreball durant el curs acadèmic 2015-2016.

Cursos en línia oberts i massius

Durant els anys 2015 i 2016 la UB ha participat en l'organització de tres cursos en línia oberts i massius relacionats amb l'emprenedoria. Estan disponibles a la pestanya MOOC-UB de l'oferta formativa de la Universitat.

Com crear la teva empresa... i no morir en l'intent

Aporta formació bàsica per ajudar a impulsar un projecte emprenedor. És un curs creat per totes les universitats públiques catalanes en el marc de la Xarxa d'Emprenedoria Universitària, amb el suport de la Generalitat de Catalunya i l'Associació Catalana d'Universitats Públiques, coordinat per Juanjo Villanueva i Carlos Guallarte, de la Universitat Autònoma de Barcelona. S'estructura en dues parts: una de tres mòduls per crear i validar un model de negoci (15 sessions) i una de dos mòduls (10 sessions) per donar una visió general de com fer un pla de negoci i com cercar finançament. Cada part es pot seguir independentment de l'altra. Cada sessió consta d'un vídeo d'uns set minuts, un qüestionari i material addicional. La durada del curs complet és de cinc setmanes amb una dedicació d'unes cinc hores setmanals.

La primera edició s'ha impartit durant els mesos de març i abril del 2016. Hi han participat 566 alumnes, 67 dels quals eren de la Universitat de Barcelona.

Emprenedoria social i cooperativa: crea el teu propi projecte per canviar el món

És un curs impulsat pel Comissionat per a Participació, Ocupabilitat i Emprenedoria Social de la UB i pel programa Aracoop, de foment del cooperativisme, del Departament d'Empresa i Ocupació de la Generalitat de Catalunya.

El propòsit principal és oferir eines, coneixements i procediments per crear projectes cooperativistes d'emprenedoria social orientats a la transformació social en els eixos que marquen els objectius de desenvolupament sostenible de les Nacions Unides. Així, al llarg de les diferents sessions, els estudiants aprenen les bases teòriques i conceptuals de l'emprenedoria social i cooperativa, estratègies de gestió i planificació d'un projecte socioemprenedor i cooperatiu, i l'ús del finançament col·lectiu com a estratègia de microfinançament.

La durada del curs és de cinc setmanes. Se n'ha impartit una primera edició durant els mesos de gener i febrer del 2016, amb 276 alumnes inscrits.



Emprendre l'emprenedoria

L'objectiu d'aquest curs de quatre setmanes és promoure les competències emprenedores en les persones que estan pensant a orientar la seva vida professional cap a la creació de la seva pròpia empresa en el sector audiovisual.

L'han desenvolupat un conjunt de professors de la Universitat amb una experiència dilatada en l'entorn audiovisual, experts en diferents àrees de coneixement (psicologia, educació, filologia, dret).

El curs s'estructura en quatre mòduls, en els quals s'aprèn a analitzar la viabilitat econòmica del projecte audiovisual, els aspectes que cal tenir en compte i els procediments administratius que s'han de seguir. Finalitza amb les recomanacions d'alguns dels professionals més importants del sector sobre els aspectes que consideren clau a l'hora d'emprendre un projecte audiovisual.

Durant el curs acadèmic 2015-2016 se n'han fet quatre edicions, amb 465 estudiants actius.



Cursos d'estiu

Emprèn! Del model de negoci al pla d'empresa

Aquest curs tracta la creació d'empreses i proposa un temari en el qual es reflexiona de manera conjunta sobre el model de negoci i el pla d'empresa: factors rellevants, experiències, singularitats del món digital, etc. Les experiències de les persones emprenedores són l'eix central que fa possible la dimensió pràctica i interdisciplinària.

El curs, de 20 hores, s'ha fet del 4 al 8 de juliol del 2016, a l'Edifici Històric, en el marc d'Els Juliols de la Universitat de Barcelona. Hi han assistit prop de 25 persones.

International Summer School: Management of Creativity in an Innovation Society

La UB, en el marc de la International Summer School, organitza aquesta escola d'estiu juntament amb l'Escola d'Estudis Superiors de Comerç de Mont-real des de l'any 2009.

Es tracta d'un programa intensiu de dues setmanes en el qual, mitjançant sessions acadèmiques, presentacions d'experiències, visites a empreses i tallers de cocreació, es treballen i s'ensenyen tècniques i eines de gestió per promoure la creativitat i la innovació en qualsevol tipus d'organització.

L'enfocament és interdisciplinari: els participants, que treballen per grups per proposar solucions a un repte, tenen un contacte privilegiat amb organitzacions, pensadors, innovadors, emprenedors i creatius de moltes disciplines (disseny, arquitectura, gastronomia, programari, circ, noves tecnologies...).

En cada edició, el grup de participants està format per unes 60 persones de formacions i professions molt diferents: estudiants de màster, professionals, gestors públics, acadèmics i consultors.

El programa es desenvolupa a Barcelona i Mont-real. En l'edició del 2016, les sessions de Mont-real van tenir lloc del 23 de juny a l'1 de juliol, i les de Barcelona, del 3 al 9 de juliol.

International Summer School: Barcelona Marketing and Business Models

Aquest curs analitza els nous reptes del màrqueting i la generació de models de negoci nous, en un entorn de difusió massiva de les tecnologies de la informació i la comunicació, en una ciutat com Barcelona, reconeguda per la seva creativitat i la seva capacitat d'atracció de talent.

En la segona edició del curs, que s'ha dut a terme del 18 al 22 de juliol del 2016, hi han participat 17 persones de deu països diferents, entre estudiants de màster, personal acadèmic i professionals.

Cursos adreçats al professorat i a investigadors en formació

Emprendre i ensenyar: tècniques d'emprenedoria a l'aula

Aquest curs, de 18 hores, s'adreça al professorat de la Universitat de Barcelona. Mostra els enfocaments actuals de l'educació per a l'emprenedoria, basats a generar noves oportunitats i a aprendre a impulsar-les i executar-les a l'aula.

El curs combina la formació en aspectes bàsics de l'emprenedoria amb instruments per aprendre a involucrar els estudiants en la cultura de l'emprenedoria perquè sigui més present a les aules, entesa com una competència per a la vida professional, en sentit ampli.

S'han impartit dues edicions del curs: la primera, a finals de juny i principis de juliol del 2015, amb 10 professors assistents; la segona, a finals de gener i principis de febrer del 2016, amb 19 assistents.

Programa de formació per a joves investigadors de la UB

L'objectiu del programa, organitzat per l'ICE, és dotar de recursos i de formació per a la recerca el col·lectiu de joves investigadors de la Universitat de Barcelona. El programa consta de tres mòduls amb sessions en què es combina una part teòrica amb una part d'aplicació pràctica. El mòdul 3 del programa, introduït el curs 2011-2012, tracta diversos aspectes de la gestió de l'R+D i la tercera missió de la universitat, com ara la transferència, la innovació, la creació d'empreses i l'emprenedoria.

El programa té una durada de 36 hores i el mòdul 3, una de 12 hores. L'edició del curs 2015-2016 va tenir 40 assistents.

Postgraus universitaris

A continuació es descriuen dues iniciatives marcadament relacionades amb l'emprenedoria. Hi ha, però, nombrosos postgraus i màsters propis que, tot i no fer un plantejament explícitament associat a l'emprenedoria, poden tenir algun mòdul o treball final orientat a fer un pla d'empresa (és el cas, per exemple, del màster d'Executive MBA de la Facultat d'Economia i Empresa).

Emprenedoria, Creativitat i Processos d'Innovació Interdisciplinaris

És un postgrau de 15 crèdits ECTS que té com a objectiu formar en temes de creativitat i innovació. S'adreça a persones amb qualsevol tipus de formació prèvia que estiguin interessades en els processos emprenedors i en la generació i el desenvolupament de noves idees i oportunitats de negoci.

S'ha impartit del febrer al juny del 2016 i l'han cursat 5 persones. Algunes sessions s'han obert a persones interessades en el procés creatiu i innovador i en la seva aplicació en diferents àmbits (vegeu l'annex II).

Programa Superior Universitari d'Emprenedoria

És una iniciativa conjunta de la Fundació Caixa d'Enginyers i l'Institut de Formació Contínua de la UB: va néixer com una aposta de la Fundació per potenciar l'esperit emprenedor i innovador dels seus socis que volien fer realitat idees de negoci, i la va dissenyar i executar l'IL3. Actualment és oberta a participants de tot tipus de procedències.

El programa fa una proposta d'assessorament integral a l'emprenedor, única en la seva categoria: a més d'ajudar a convertir la idea en empresa mitjançant tècniques innovadores d'aprenentatge executiu (pensament de dissenyador, mentoria multidisciplinària, *bootcamp*, etc.), treballa en el desenvolupament de les competències imprescindibles per portar una empresa emergent (*start-up*) fins al punt de maduració i evitar-ne la desaparició en fases primerenques.

Consta d'un total de 250 hores (10 crèdits), distribuïdes de la manera següent: 110 hores presencials, 70 hores de treball dirigit i 70 hores de treball autònom.

En les dues primeres edicions, el programa ha impulsat 37 projectes. La segona edició es va desenvolupar del setembre del 2015 al febrer del 2016. Actualment està en marxa la tercera edició.

Escola de Llibreria i diploma de postgrau de Llibreria

El Gremi de Llibreters de Catalunya i la Facultat de Biblioteconomia i Documentació de la UB col·laboren en l'elaboració d'una sèrie de propostes formatives i de capacitatí adreçades a llibreters en actiu i a tothom que vulgui dedicar-se professionalment al món de la llibreria.

Aquesta col·laboració s'ha concretat en la creació de l'Escola de Llibreria mitjançant un conveni signat entre el rector de la Universitat i el president del Gremi de Llibreters de Catalunya el 14 de maig del 2012.

L'Escola de Llibreria ofereix el diploma de postgrau de Llibreria, adreçat a qualsevol persona amb titulació universitària i a totes aquelles persones que, independentment de la seva formació inicial, tinguin un interès professional en l'àmbit de la llibreria. En cada edició hi participen 20 alumnes. En les tres edicions que s'han portat a terme s'han rebut 130 candidatures.

Emprenedoria i creació d'empreses en ensenyaments de grau i màsters universitaris

Ensenyaments de grau

Assignatures de grau

Tal com s'ha comentat en l'apartat 1, la capacitat creativa i emprenedora és una de les sis competències transversals de la UB. Així, als plans d'estudis hi ha d'haver assignatures en què es treballi aquesta competència. En alguns casos, fins i tot hi ha assignatures dedicades només a aquest tema, que també es pot desenvolupar en el treball de fi de grau (vegeu l'apartat següent).

A continuació es presenta una relació de graus de la UB amb assignatures directament relacionades amb l'emprenedoria i/o la creació d'empreses. Val a dir que a la Facultat d'Economia i Empresa, atesa la seva àrea d'especialització, s'imparteixen nombroses matèries relacionades de manera més o menys directa amb els processos emprenedors i la creació d'empreses que no s'esmenten en aquesta llista, a més d'un màster orientat a l'emprenedoria i la innovació (vegeu l'apartat següent). Així mateix, cal apuntar que la relació no és exhaustiva, atès que la Universitat imparteix 73 graus, cosa que dificulta l'elaboració d'un inventari rigorós.



Grau	Assignatura	Crèdits	Obligatòria o optativa	Grups
Administració i Direcció d'Empreses	Creació d'Empreses	6	Optativa	2
Informació i Documentació	Creació i Gestió d'Empreses Documentals	6	Optativa	1
Enginyeria Electrònica de Telecomunicacions	Economia i Empresa	6	Obligatòria	1
Enginyeria Biomèdica	Economia i Empresa	6	Obligatòria	1
Química	Gestió de Projectes	6	Obligatòria	2
Enginyeria Química	Economia i Empresa	6	Obligatòria	2
Ciència i Tecnologia dels Aliments	Economia i Gestió a l'Empresa Agroalimentària	6	Obligatòria	1
Nutrició Humana i Dietètica	Qualitat i Gestió a l'Empresa Alimentària	6	Obligatòria	1
Relacions Laborals	Organització d'Empreses	6	Obligatòria	4
Enginyeria Biomèdica	Innovació i Creativitat a les Organitzacions	3	Optativa	1
Comunicació i Indústries Culturals	Fonaments d'Administració i Direcció d'Empreses	6	Obligatòria	2
Enginyeria Informàtica	Empresa	6	Obligatòria	2
Psicologia	Canvi Organitzatiu i Innovació Social	3	Obligatòria	1
Biotecnologia	Aspectes Legals i Gestió de Projectes	6	Obligatòria	1

Treballs de fi de grau

En algunes carreres, els treballs de fi de grau són una opció per treballar les competències emprenedores. Això és molt evident i està en el grau d'Administració i Direcció d'Empreses, però també en altres estudis.

La taula següent detalla el nombre de treballs de fi de grau del curs 2015-2016 en què el tema desenvolupat ha estat relacionat amb l'emprenedoria i/o la creació d'empreses. No tots els treballs han d'acabar en una creació efectiva, però el fet d'elaborar el pla d'empresa en el treball final de grau (TFG) pot ser un element important per analitzar la viabilitat real del projecte o, si més no, treballar les competències necessàries d'un projecte emprenedor.

<i>Grau</i>	<i>TFG</i>
Administració i Direcció d'Empreses	170
Economia	29
Relacions Laborals	7
Ciències de l'Activitat Física i l'Esport (INEFC)	5
Pedagogia	4
Empresa Internacional	4
Informació i Documentació	2
Nutrició i Dietètica	2
Turisme (CETT)	1
Total	224

Màsters universitaris

Màster universitari de Creació i Gestió d'Empreses Innovadores i de Base Tecnològica

Aquest màster s'imparteix a la Facultat d'Economia i Empresa. És relativament jove (es va verificar el 2013), però prové d'un màster universitari anterior de característiques similars. De l'anterior se'n van fer cinc edicions (del curs 2008-2009 al 2012-2013) i de l'actual, tres (del 2013-2014 al 2015-2016).

Té una orientació professionalitzadora, un caràcter marcadament interdisciplinari i un alt grau d'internacionalització. D'una banda, té convenis amb les universitats de Göttingen (Alemanya) i de la Colúmbia Britànica (Canadà) i amb l'EDHEC Business School (França) per intercanviar estudiants; de l'altra, la majoria dels

alumnes que sol·liciten accés al màster i que finalment són acceptats i es matriculen provenen de l'estranger, majoritàriament de l'Amèrica Llatina. La gran diversitat de perfils professionals i culturals dels alumnes propicia que es creïn dinàmiques molt constructives.

El pla d'estudis, de 60 crèdits ECTS, es desenvolupa en dos semestres i consta de cinc blocs que cobreixen els temes de gestió de la innovació i tecnologia, eines i habilitats per a la gestió empresarial, estratègies d'emprenedoria individual i regional, seminaris d'especialització i el treball final. L'objectiu és oferir una formació transversal, avançada i integral que capaci al més alt nivell els futurs emprenedors i gestors d'empreses innovadores, formi professionals qualificats per a la gestió de la innovació i els doti de les eines necessàries per engegar iniciatives empresarials innovadores.

El treball final de màster (TFM) té com a objectiu que l'estudiant integri i apliqui totes les competències i els coneixements adquirits amb criteri professionalitzador, creatiu i innovador. És un treball molt important en la formació no només pel seu pes en crèdits, sinó perquè en la gran majoria dels casos consisteix en el pla de negoci d'una empresa que els alumnes podrien constituir en el futur. Aquests treballs orientats a la creació d'empreses cobreixen un ampli ventall de temes que no necessàriament s'han de restringir a la base tecnològica.

En total, s'han titulat en aquest màster 190 alumnes i hi ha constància que en les vuit edicions s'han creat 30 empreses emergents (*start-ups*), dada molt rellevant que evidencia que les competències assolides es materialitzen. A l'enllaç següent es poden consultar les empreses creades: www.ub.edu/estudis/ca/mastersuniversitaris/creaempresa/sortides-professionals.

Durant el curs 2015-2016 s'ha enquestat els titulats de les set primeres promocions. La taula següent recull alguns resultats significatius d'aquesta enquesta.

Competències més ben valorades (assolides durant el màster)	Iniciativa emprenedora (67%) Treball en equip (67%) Detecció de noves oportunitats (65%)
Aspectes del màster més ben valorats	Capacitat per elaborar un pla d'empresa Visió global Networking
Recomanarien fer el màster	76% dels titulats

Altres màsters universitaris

Hi ha altres màsters universitaris amb assignatures relacionades amb l'emprenedoria o amb una opció significativa de TFM orientat a la creació d'empreses. A continuació s'esmenten quatre casos:

Gestió Cultural (Facultat d'Economia i Empresa)

Té diverses assignatures relacionades amb l'elaboració d'un projecte cultural (i, eventualment, una empresa), com ara Viabilitat Econòmica de Projectes Culturals.

Una de les opcions del TFM es defineix de manera genèrica com «la conceptualització, disseny i concreció de les estratègies d'un projecte cultural».

Direcció d'Empreses de l'Esport (Facultat d'Economia i Empresa)

Inclou l'assignatura d'Anàlisi de Negoci i Negociació. Emprenedoria.

El TFM preveu desenvolupar, entre les possibles orientacions, un projecte de negoci o una possible oportunitat de negoci en el món de l'esport.

Turisme Urbà (Facultat de Geografia i Història)

Té l'assignatura optativa d'Emprenedoria i Creació de Projectes i Productes Turístics.

En el TFM és possible desenvolupar el pla d'empresa d'un projecte de creació d'empreses relacionat amb el turisme urbà.

Desenvolupament i Innovació d'Aliments (Facultat de Farmàcia i Ciències de l'Alimentació)

Té l'assignatura de Gestió Econòmica de la Producció, Estratègies de Màrqueting i Gestió de Projectes.

Preveu com una de les opcions del TFM l'elaboració d'un projecte per desenvolupar, produir, distribuir i comercialitzar un aliment innovador.

Biotecnologia Molecular (Facultat de Farmàcia i Ciències de l'Alimentació)

Inclou l'assignatura obligatòria d'Aspectes Ètics, Legals i de Gestió d'R+D i Emprenedoria en Biotecnologia (5 crèdits), en la qual es presenten i es treballen conceptes relacionats amb la connexió entre la universitat i el seu entorn, incloent-hi la creació d'empreses de base tecnològica, la definició de models de negoci i la preparació de plans d'empresa.

Biomedicina (Facultat de Medicina i Ciències de la Salut)

Inclou l'assignatura optativa de Gestió d'R+D i Innovació (3 crèdits), amb un contingut similar a l'assignatura del Màster de Biotecnologia Molecular ja esmentada.

Exemples de bones pràctiques docents

Per les seves característiques, la seva evolució i els indicadors disponibles, el màster de Creació i Gestió d'Empreses Innovadores i de Base Tecnològica es pot considerar una bona pràctica.

Exposem a continuació tres iniciatives associades a estudis de grau, interessants per la seva connexió amb l'emprenedoria. Per la seva orientació, són també exemples de bones pràctiques.

Crítica del Disseny i Introducció a l'Anàlisi de Tendències. Grau de Disseny. Facultat de Belles Arts

El pla d'estudis del grau de Disseny inclou una assignatura obligatòria, Crítica del Disseny i Introducció a l'Anàlisi de Tendències, de sis crèdits ECTS, que es cursa a quart.

És una assignatura que complementa les recerques que els estudiants han de fer per poder plantejar un projecte de fi de carrera amb enteniment i interès. Serveix per mostrar i presentar als estudiants nombrosos temes, enfocaments científics i eines de creativitat dels quals es parla en el sector, tal com se'ls trobaran en el mercat professional. Entre aquests temes hi ha l'emprenedoria.

L'assignatura té un pla docent orientat a reforçar competències transversals, amb continguts molt definits sectorialment en la perspectiva del discurs multidisciplinari. S'imparteix en català però s'hi apunten estudiants Erasmus de Llatinoamèrica i de la resta d'Espanya. La mitjana és de 30 estudiants, tot i que en alguns cursos n'hi ha més.

D'altra banda, la Dra. Anna Calvera, professora encarregada de l'assignatura, manté des de fa anys contactes amb la Càtedra d'Emprenedoria i amb el BIE per presentar el tema de l'emprenedoria i mostrar-ne les directrius principals, la vinculació amb la recerca acadèmica (R+D+I) i l'activitat empresarial als estudiants de Disseny, que també van poder assistir a les primeres jornades sobre l'actitud emprenedora en l'organització de projectes de fi de carrera o tesis de llicenciatura organitzades a la Facultat d'Economia i Empresa per la Càtedra, que també ha organitzat alguna xerrada dins de l'assignatura. En el marc d'aquestes col·laboracions, el Dr. Testar, vicedirector del BIE, imparteix cada curs dues classes sobre emprenedoria, amb prou èxit i impacte entre els estudiants.



Projectes. Grau d'Enginyeria de Materials. Facultat de Química

Al grau d'Enginyeria de Materials els estudiants tenen dues assignatures obligatòries relacionades amb l'emprenedoria: a segon, Economia i Empresa, i a tercer, Projectes. L'assignatura de Projectes s'estructura de manera que, a la primera part, un professor del Departament d'Empresa explica la introducció i la visió general d'un projecte, els continguts, la tramitació oficial i les relacions amb les administracions; a la segona part, els estudiants, en grups, elaboren i presenten una oferta i l'avantprojecte.

La diferència respecte de les altres assignatures és que no es proposa als estudiants el tema dels projectes, sinó que se'ls fa l'acompanyament perquè treballin una idea pròpia. Per això en les primeres setmanes de curs, una vegada han format els grups, s'organitza una sessió de creativitat, per tal que sorgeixin les idees.

En els quatre cursos en què s'ha impartit l'assignatura, s'han presentat alguns projectes molt interessants.

Pràctiques d'Iniciació Professional. Grau de Pedagogia. Facultat d'Educació

A tercer de Pedagogia s'imparteix l'assignatura de Pràctiques d'Iniciació Professional, de sis crèdits, en què es resolen situacions pràctiques associades a la professió que simulen la realitat.

L'assignatura ofereix una bona formació en competències professionals, i aprendre a emprendre és una competència bàsica que permet conèixer millor la societat i afavoreix la reconstrucció de la identitat professional. Per això en aquesta assignatura els estudiants, en grups de cinc, han de crear una empresa que ofereixi un producte i/o servei amb un component pedagògic. La metodologia és semipresencial: el treball autònom es combina amb sessions presencials en què es posen en comú i es valoren conjuntament les idees i la feina. Els estudiants segueixen el document del Pla d'Empresa de la Generalitat de Catalunya.

Cursen aquesta assignatura 200 estudiants de sis grups, i cada curs surten entre 30 i 35 projectes que els estudiants presenten en format pòster a la Fira d'Emprenedoria Pedagògica. Els estudiants de primer curs visiten la Fira i posen en pràctica els coneixements adquirits al llarg del semestre fent d'avaluadors. Es tracta, per tant, d'una activitat intercurso que fomenta el treball transversal al grau de Pedagogia.

Participació en xarxes

La Universitat de Barcelona, mitjançant el BIE, participa activament en diverses xarxes de promoció de l'emprenedoria en general, i de promoció de l'emprenedoria universitària, en concret, tant a escala nacional com a escala internacional.

RedEmprendia

RedEmprendia és una xarxa d'universitats fundada per la Universitat de Barcelona l'octubre del 2008 com una associació sense ànim de lucre. És present en vuit països de la regió iberoamericana (Argentina, el Brasil, Xile, Colòmbia, Espanya, Mèxic, el Perú i Portugal) a través de 28 universitats, les més rellevants de l'espai iberoamericà, totes amb una activitat molt rellevant d'R+D, transferència i valorització dels resultats.

Promou la innovació i l'emprenedoria responsables des del compromís amb el creixement econòmic, el respecte pel medi ambient i la millora de la qualitat de vida. Té el suport del Banco Santander i d'Universia, un dels seus projectes universitaris més singulars.

Així mateix, promou i desenvolupa projectes (directoris, intercanvis d'emprenedors o de tècnics, publicacions, estudis, estades, formació, *networking*, etc.) orientats a crear sinergies i a afavorir les relacions entre els seus membres. Aquests projectes es presenten i se segueixen en les diferents reunions del Comitè Tècnic. El curs acadèmic 2015-2016 aquest Comitè s'ha reunit dos cops: de l'11 al 13 de novembre de 2015 a Porto Alegre i del 27 al 29 d'abril de 2016 a La Plata. La representació de la UB en aquest Comitè l'exerceix el director del BIE.



Sota la coordinació del Dr. Màrius Rubiralta, s'ha elaborat el document **Estrategia RedEmprendia Horizonte 2020** per guiar els passos de la xarxa fins a l'Horitzó 2020. El document recull les aportacions de diverses persones de les universitats associades, de Santander Universidades i d'Universia, i proposa que RedEmprendia focalitzi el treball en les etapes més avançades de l'emprenedoria, camí que ja ha iniciat. Aquest document identifica tres reptes i desenvolupa dotze directrius estratègiques per fer-hi front. Els reptes són els següents:

1. Impacte en la transferència d'R+D, innovació i emprenedoria universitàries, i consolidació dels ecosistemes innovadors basats en el coneixement.
2. Projecció internacional i visibilitat de RedEmprendia.
3. Sostenibilitat i enfortiment intern de RedEmprendia.

L'Agència Nacional de Promoció Científica i Tecnològica, el Ministeri de Ciència, Tecnologia i Innovació Productiva argentí i la UB van signar, mitjançant RedEmprendia, un conveni de col·laboració per desenvolupar un **programa de passanties internacionals** per als graduats de l'especialització de Gerentes y Vinculadores Tecnológicos, una carrera promoguda per l'Agència. Tres graduats del programa procedents de diferents universitats i centres de recerca argentins van fer una passantia en algun dels agents que promouen l'emprenedoria a la Universitat de Barcelona (FBG i espai de cotreball de la Facultat d'Economia i Empresa). Les passanties van tenir lloc del 9 de novembre al 18 de desembre de 2015.

Des de l'any 2011 RedEmprendia desenvolupa **RedEmprendia Landing**, un programa d'internacionalització per a empreses derivades (*spin-offs*) i empreses emergents (*start-ups*) universitàries i professionals de la

innovació i l'emprenedoria. Ampliar mercats, buscar socis estratègics, rebre assessorament i formació empresarials, trobar socis tecnològics... són alguns dels avantatges que ofereix. Els participants poden triar el seu destí entre incubadores, acceleradores, parcs científics i tecnològics o centres de suport a l'emprenedoria de les universitats de RedEmprendia. En l'edició 2015-2016, la UB, a través del BIE, ha rebut tres visites: l'empresa Seamlink de Portugal (de l'1 al 5 de febrer de 2016) i dos professionals, un de la Pontifícia Universitat Catòlica de Xile i l'altre de l'Agència USP d'Innovació del Brasil (del 29 de febrer al 9 de març de 2016).

Un any més, s'ha impartit el curs **Santander Universities – Babson Entrepreneurship & Innovation Symposium for RedEmprendia Fellows**. L'edició d'enguany ha tingut lloc del 2 al 7 de setembre de 2016 al prestigiós Babson College de Boston. Aquest curs, centrat en la innovació com a motor de l'emprenedoria i el progrés social, té com a mecenes el Banco Santander, a través de Santander Universidades. Hi han assistit una trentena de persones de vuit països, amb diverses responsabilitats professionals, acadèmiques, de govern o de gestió en l'àmbit de l'emprenedoria universitària. De la Universitat de Barcelona hi ha assistit la coordinadora del BIE.

Un altre programa promogut per RedEmprendia és **BoosterWE**, de suport a persones emprenedores de les universitats de l'Amèrica Llatina, Espanya i Portugal perquè posin en marxa iniciatives empresarials innovadores. El programa ofereix experiència i aprenentatge pràctic en gestió empresarial amb estades en pimes consolidades que operen en un altre país, en sectors complementaris als seus projectes. Des del BIE es va fer difusió del programa entre els alumnes de diverses activitats formatives d'emprenedoria. Quatre dones emprenedores de la Universitat de Barcelona han estat seleccionades per participar en el programa.

RedEmprendia organitza una conferència bianual anomenada SPIN. La primera va tenir lloc a Madrid el 2012, la segona es va fer a Mèxic DF el 2014 i la tercera, a Santiago de Compostel·la del 29 de setembre a l'1 d'octubre de 2016. **RedEmprendia SPIN** és la gran trobada de l'emprenedoria universitària iberoamericana. El principal objectiu és donar suport al talent, la creació i la consolidació d'empreses d'origen universitari. L'eix temàtic de la conferència del 2016 ha estat la indústria cultural i creativa. Des del BIE s'ha col·laborat activament en l'organització de la conferència proposant ponents per a les diferents seccions i fent difusió dels programes de suport als emprenedors i de la mateixa conferència. La UB ha tingut projectes entre els finalistes de les dues línies de suport als emprenedors: «Model2Market», que té per objectiu identificar, donar suport i premiar els millors models de negoci, i «SmartMoney4Stars», un programa d'acceleració intensiva i accés al finançament. L'empresa Biocontrol Technologies, derivada de la UB, va fer una presentació a l'espai RedEmprendia.

A més, la Universitat de Barcelona està participant, de manera directa mitjançant la Càtedra d'Emprenedoria, en el treball de camp de l'**Observatori de l'Emprenedoria Universitària** a les universitats llatinoamericanes i portugueses (les espanyoles les fa la xarxa Global Entrepreneurship Monitor [GEM] Espanya). Es tracta d'un projecte promogut per la Conferència de Rectors de les Universitats Espanyoles (CRUE), el Centro Internacional Santander Emprendimiento (CISE) i RedEmprendia amb la xarxa GEM Espanya per obtenir dades continuades d'una manera rigorosa i solvent sobre la intencionalitat d'emprendre dels estudiants universitaris.



Xarxa d'Emprenedoria Universitària

La Xarxa d'Emprenedoria Universitària (XEU), creada l'any 2010, té com a objectiu fomentar l'esperit emprenedor a la universitat catalana, donar suport i promoure idees innovadores en projectes empresarials sorgits en l'entorn universitari, fer créixer i consolidar iniciatives empresarials, i generar coneixement per fer valer l'emprenedoria universitària. Aquesta xarxa està integrada per les vuit universitats públiques de Catalunya membres de l'Associació Catalana d'Universitats Públiques (ACUP) i la Universitat de Vic. En el seu inici, la XEU va rebre finançament de la convocatòria de projectes innovadors del Servei d'Ocupació de Catalunya del Departament d'Empresa i Ocupació de la Generalitat de Catalunya.

Durant el curs 2015-2016, la XEU ha organitzat el curs Com crear la teva empresa... i no morir en l'intent, amb el suport de la Generalitat de Catalunya i l'ACUP, amb l'objectiu d'aportar la formació bàsica per ajudar a impulsar un projecte emprenedor (vegeu l'apartat 3.1).

En el marc del BizBarcelona, 15 estudiants de diferents universitats de la XEU van participar en el Fòrum d'Iniciatives Universitàries, un espai de trobada d'empreses emergents (*start-ups*) i projectes impulsats per la Xarxa que necessiten incorporar talent i joves amb inquietud emprenedora (vegeu l'apartat 3.2).

Les jornades de promoció de l'emprenedoria «Crear una empresa? Per què no?», esmentades en el capítol 3, s'organitzen en el marc de la XEU.

Xarxa Emprèn

La Xarxa Emprèn és una xarxa publicoprivada d'entitats que, en el marc del programa Catalunya Emprèn de la Generalitat de Catalunya, presten serveis d'acompanyament i suport a les persones que volen constituir una empresa a Catalunya, durant els tres primers anys de vida del negoci.

Més de 150 entitats i 500 tècnics experts donen cobertura a totes les comarques de Catalunya.

Des de l'any 2013, més de 35.000 persones han utilitzat els serveis de la Xarxa Emprèn i les entitats de la Xarxa han donat suport a la creació de més de 4.500 empreses.

Una tradició de més de trenta anys de suport a l'emprenedoria avala la Xarxa.

Yunus Social Business Centre

En el marc del reconeixement de Barcelona com a *social business city*, s'està treballant per crear el Yunus Social Business Centre, un centre interuniversitari amb la marca Yunus (Premi Nobel de la Pau el 2006) i amb la participació de diverses universitats del sistema universitari català.

Es va signar el preacord amb Muhammad Yunus el juliol del 2016. La UB participa en aquest projecte.

Indicadors d'emprenedoria de la UB

Disposar d'un panell d'indicadors és un dels objectius associats a l'elaboració d'aquesta memòria. En aquest apartat es fa una primera recopilació d'indicadors a partir de la informació que s'ha detallat en els diferents apartats.

Treballs de fi de grau orientats a la creació d'empreses	224
Empreses creades per estudiants de grau o de màster*	20
Empreses de base tecnològica creades	6
Empreses derivades (<i>spin-offs</i>) de la UB**	2
Projectes actius a l'espai de cotreball	26
Activitats de foment de l'emprenedoria	29
Durada de les activitats de foment de l'emprenedoria (hores)	145
Assistents a les activitats de foment de l'emprenedoria	468
Candidatures rebudes al Premi Emprèn!UB 2016	32
Projectes/empreses finançades amb micromecenatge	5
Cursos d'extensió universitària relacionats amb l'emprenedoria	15
MOOC relacionats amb l'emprenedoria	3
Postgraus universitaris relacionats amb l'emprenedoria	3
Assignatures de grau relacionades amb l'emprenedoria i/o la creació d'empreses	14
Màsters universitaris relacionats amb l'emprenedoria	7

* Empreses creades en el marc del Premi Emprèn!UB, el programa YUZZ, l'espai de cotreball de la Facultat d'Economia i Empresa, i el màster universitari de Creació i Gestió d'Empreses Innovadores i de Base Tecnològica.

** Incloses en el total d'empreses de base tecnològica creades.

Indicadors d'intencionalitat d'emprendre

L'1 de desembre de 2016 s'ha presentat el primer informe de l'Observatori de l'Emprenedoria Universitària. En aquesta edició hi han participat dues universitats espanyoles, entre les quals hi ha la Universitat de Barcelona.

L'objectiu del projecte és disposar, cada dos anys, de dades sobre la intencionalitat d'emprendre dels estudiants del sistema universitari espanyol.

L'informe complet pot consultar-se a l'adreça següent: www.redemprendia.org/servicios/publicaciones/publicaciones-colaboracion

Annexos

Annex I

Composició del Consell Assessor del BIE (30 de juny de 2016)

Presidenta

Carmen Mur Vicepresidenta de Foment del Treball

Vicepresidenta

Regina Llopis Presidenta i directora general d'Aplicacions en Informàtica Avançada

Secretari

Alexandre Blasi Membre representant del Consell Social de la UB i president de la Mútua Intercomarcal

Membres

Antoni Abad i Pous President de la Patronal Cecot
Salvador Alemany Mas President del Consell Social de la UB
José María Álvarez Suárez Secretari general d'UGT
Isabel Atkinson Consellera delegada d'Atkinson, Bermúdez & Associats
Ignasi Belda Director general d'Intelligent Pharma
Manel Brufau Director general d'Indra a Catalunya
Albert Closas Presentador i director del programa econòmic Valor Afegit
Pere Condom Director del programa Catalunya Emprèn de la Generalitat de Catalunya
Anton Costas President del Cercle d'Economia
Emilio Cuatrecasas President de Barcelona Global
Josep M. Echarri Conseller delegat d'Inveready Asset Management
Daniel Furlan Membre del Comitè Executiu i president de PIMEC 2020
Oriol Guixà Vicepresident i conseller delegat de La Farga Group
Luis Herrero Subdirector general del Banco Santander i director territorial a Catalunya
Xavier López Director de desenvolupament d'Ampans
Josep Mateu Negre President del RACC
Anna Mercadé Directora de l'Observatori Dona, Empresa i Economia de la Cambra de Comerç de Barcelona
Tomàs Molina Meteoròleg, divulgador científic i president del Consell Català de la Comunicació Científica
Antoni Pérez Portabella President de Catalunya Àfrica
Àngel Pes Subdirector general de CaixaBank
Miquel Puig Raposo Director general del Consorci de Serveis Universitaris de Catalunya
Joan Roca Xef d'El Celler de Can Roca
Ramon Rovira Sotsdirector general i director de Comunicació i Relacions Institucionals del Banc de Sabadell
Jordi Ribó Responsable de treball autònom i persones a l'atur de Comissions Obreres
Susana Tintoré Consultora
David Tomás Director de Cyberclick
Xavier Verdaguer Soci fundador i director general de les empreses TMTFactory, BCNMedia, Integra TV, Innova-
lley...

Annex II

Relació de sessions del postgrau d'Emprenedoria, Creativitat i Processos d'Innovació Interdisciplinaris

- «Financiación». Àlex d'Espona (Business Angels Network of Catalonia). 8 de març
- «Políticas de innovación y políticas de apoyo». Enric Bayo i Pere Condom. 14 de març
- «Implantación de la creatividad empresarial». Menno Veeffking (Universitat de Barcelona). 30 de març
- «El pensamiento creativo: actitud y barreras». Fernando Ozores (Buenaidea). 1 d'abril
- «Emprendimiento social». Maite Fibla (Ship2B). 4 d'abril
- «Diversidad cultural e innovación». Montse Ventosa (Groooooow). 6 d'abril
- «Ciudades creativas y los espacios de innovación». Montserrat Pareja-Eastaway (Universitat de Barcelona).
11 d'abril
- «Taller de creatividad». Matilde Martínez. 18 i 25 d'abril
- «La complejidad y el proceso creativo». Josep Perelló (Universitat de Barcelona). 27 d'abril
- «Stop working, start making». Cecilia Tham (Makers of Barcelona). 4 de maig
- «Design thinking». Pere Juárez. 6 de maig
- «Diseño y creatividad: el caso de la empresa Perspectiva». Marc Real (Perspectiva). 9 de maig
- «Lego». Pere Juárez. 11 de maig
- «Crea una *spin-off*. La experiencia de Goldemar Solutions». Jordi Llorca (Universitat Politècnica de Catalunya).
18 de maig
- «Innovación y sistema educativo». Silvia Gironès. 18 de maig
- «Emprendedores en ciencias de la vida». Jordi Fàbrega (Biocat). 23 de maig
- «Emprendedores digitales. Realidad aumentada». Roger Pastor (Pangea Reality). 25 de maig
- «Emprendimiento e industria gastronómica». Germà Coenders (Universitat de Girona). 27 de maig
- «Proceso creativo en la autovaloración personal». Albert Cervera. 30 de maig
- «Arquitectura, innovación y sostenibilidad. La visión de Picharchitects». Jordi París. 1 de juny
- «Una visión del proceso creativo e innovador en el sector del cava: el caso de Gramona». Xavier Gramona.
1 de juny
- «Ciclo de animación y proceso creativo». Carlos Grangel (Grangel Studio). 6 de juny
- «Emprendimiento y música». Oliver Rappoport (Mixtur). 13 de juny

Annex III

Empreses amb participació de la Universitat de Barcelona a través del CIC-UB

2015

[Cytes Biotechnologies, SL](#)

Desenvolupament i subministrament de reactius, i serveis en l'àmbit de la recerca de fàrmacs nous.

2014

[Impetux Optics, SL](#)

Desenvolupament d'instruments de mesura de forces basats en pinces òptiques.

2013

[Braingaze, SL](#)

Recerca, desenvolupament, comercialització i consultoria d'aplicacions en el sector de la percepció neurocognitiva.

[Dapcom-Data Services, SL](#)

Desenvolupament de solucions de programari i maquinari per gestionar dades.

2012

[Advanced Nanotechnologies, SL](#)

Tractaments de superfície per al sector de l'automoció i altres.

[Smalle Technologies, SL](#)

Recerca, desenvolupament, producció i comercialització de dispositius de generació d'energies alternatives.

2011

[Iproteos, SL](#)

Tractaments per als dèficits cognitius associats a malalties del sistema nerviós central.

2010

[ImmunNovative Developments, SL](#)

Fàrmacs per al tractament de la sèpsia.

2004

[Biocontrol Technologies, SL](#)

Control biològic de plagues.

[Genmedica Therapeutics, SL](#)

Fàrmacs per al tractament de la síndrome metabòlica i de la diabetis mellitus de tipus 2.

2003

[Enantia, SL](#)

Síntesi de compostos quirals.

Annex IV

Relació d'empreses creades a l'espai de cotreball de la Facultat d'Economia i Empresa durant el curs acadèmic 2015-2016

Ski Time

Forma i promou l'esquí alpí mitjançant les noves tecnologies i organitzant esdeveniments.

Gerard Rosell

Spoora

És una plataforma de missatgeria instantània que permet als usuaris redistribuir a projectes socials i ONG (o sol·licitar-ne el cobrament en metàl·lic) una part dels ingressos per publicitat generats per la mateixa aplicació.

Nasser Afkir Torres

Emf Control

Ajuda a avaluar la intensitat de les ones de radiació electromagnètica produïdes per les emissions de les antenes de telefonia mòbil i els aparells amb tecnologia sense fil; a avaluar els camps electromagnètics produïts per centres de transformació, línies d'alta tensió i equips elèctrics; a adoptar estratègies per reduir els nivells d'exposició en cas necessari, i a instal·lar sistemes de protecció i apantallament per reduir els nivells d'exposició en llars i oficines.

Javier Bustos Figueroa

Vicalvaro Films

És una distribuïdora audiovisual enfocada principalment a produccions de format curt. Ofereix un servei de distribució a directors i productores perquè la seva obra competeixi en festivals, certàmens i concursos, amb l'objectiu de tenir la màxima visibilitat i guanyar el màxim nombre de guardons possible. L'estratègia consisteix a seleccionar obres audiovisuals d'altres països (qualsevol excepte Espanya) per oferir-los el servei de distribució en el circuit espanyol de festivals i curtmetratges.

Carlos Alonso Ojea

Laser Play Barcelona

Organitza jocs i competicions de làser tag, una activitat que ha arribat a posicionar-se com un esport de referència en contraposició als jocs d'ordinador, de poca mobilitat i, així, associats a problemes d'obesitat. Vol rellevar el làser tag antic (amb cable) i la guerra de pintura, força més perillosa.

Alex Kulbakou

Sweet Dreams Pastisseria

Elabora dolços (pastissos de fondant, galetes personalitzades, *cupcakes*, *cake pops*, macarrons, minidònuts, rebosteria petita clàssica, pastes de te) a mida per a ocasions especials (aniversaris, casaments, batejos, comunions). Així mateix, fa càterings per a tota mena de celebracions i organitza tallers a mida per a particulars i empreses. També assessora empreses del sector (pastisseries, cafeteries, restaurants...) i ofereix classes teoricopràctiques, receptes, etc. d'introducció a una nova branca de la pastisseria importada dels Estats Units.

Elisenda de Bru de Sala

Lugaret

L'objectiu del projecte és donar serveis de publicitat i millora d'eficiència a un grup de petites empreses d'un mateix sector, i integrar-les en un grup comercial. Es proposa aplicar aquest model de negoci a pastisseries i cafeteries de qualitat.

Ferran Pau Capdevila

WicoOk

El projecte es compon de dues etapes: 1) Crear un servei per arribar al col·lectiu universitari, fer un seguiment dietètic personalitzat i proporcionar informació fiable. 2) Fer tallers culinaris per ensenyar tècniques i per aprendre a treballar en equip. El projecte té en compte la multiculturalitat alimentària, ja que el servei de càtering de les cafeteries de les universitats no està adaptat a les necessitats dietètiques dels alumnes.

Wiam Hechach

Annex V

Activitats de formació organitzades per l'espai de cotreball de la Facultat d'Economia i Empresa durant el curs acadèmic 2015-2016

Primer trimestre

«Habilitats i competències» (4 hores)

- Competències emprenedores: la clau de l'èxit
- Els secrets de l'*elevator pitch* guanyador

«Iniciativa emprenedora» (4 hores)

- Herramientas legales para emprender
- Monetització

«Eines bàsiques: la proposta de valor» (5 hores)

- Taller de Canvas
- Els 10 errors de l'emprenedor
- Sessió de mentoria

Segon trimestre

«Tot allò que has de saber sobre finançament» (6 hores)

- Finançar-te és fàcil si saps com
- Pla econòmic i financer
- Ja he aconseguit el finançament, i ara què?

«De la idea a l'execució: què cal tenir en compte?» (7 hores)

- Registre de marques i protecció d'aplicacions
- *Business basics*
- Principals errors dels emprenedors

«No vagis sol: deixa't acompanyar» (7 hores)

- Mentoria
- Posa tot el potencial al servei del teu projecte
- Workshop Scrum

«Com comunicar el teu projecte» (4 hores)

- Taller de *pitching*



UNIVERSITAT_{DE}
BARCELONA