

CRITERIS GENERALS PER A LES PROPOSTES DE PROGRAMES OFICIALS DE POSTGRAUS (POP)

Aprovats pel Consell de Govern de 6-7-2006

ÍNDEX

I.	<u>MARC NORMATIU</u>	
	I. a) Normativa MEC	Pàg. 2
	I. b) Normativa DEU	Pàg. 2
II.	<u>CONSIDERACIONS GENERALS I CONCEPTUALS</u>	
	II. a) Calendari	Pàg. 3
	II. b) Objectius	Pàg. 3
	II. c) Bases de l'oferta	Pàg. 3
	II. d) Concepte i contingut dels POPs	Pàg. 3
	II. e) Disseny de l'estratègia de POP	Pàg. 7
	II. f) Criteris de prioritització	Pàg. 7
III.	<u>MODELS ORGANITZATIUS DELS POPs I MÀSTERS</u>	
	III. a) Els models organitzatius	Pàg. 7
	III. b) Models de POPs	Pàg. 8
	III. b) 1. POP institucional	Pàg. 8
	III. b) 2. POP de centre	Pàg. 8
	III. c) Models de màsters col·laboratius	Pàg. 8
	III. c) 1. Màsters interuniversitaris	Pàg. 8
	III. c) 2. Màsters col·laboratiu intercentre	Pàg. 9
IV.	<u>ELS ÒRGANS DE SUPERVISIÓ, COORDINACIÓ I GOVERN DELS POPs A LA UB:</u>	
	Òrgans consultius, de supervisió de coordinació i de govern i funcions ...	Pàg. 9 i 10
	IV. a) Agència de postgrau	Pàg. 10
	IV. b) POPS Institucionals	Pàg. 10
	IV. b) 1. Creació	Pàg. 10
	IV. b) 2. Comissió mixta: VPA, Agència P. i Com. Coordinació ..	Pàg. 10
	IV. b) 3. Comissió i coordinador POP institucional	Pàg. 10
	IV. c) POPs de centres	Pàg. 11
	IV. c) 1. Creació	Pàg. 11
	IV. c) 2. Comissió i coordinador POP de centre	Pàg. 11
	IV. c) 3. Comissió del màster de centre	Pàg. 12
	IV. c) 4. Coordinador de màster de centre	Pàg. 13
	IV. c) 5. Coordinador de mòdul	Pàg. 13
	IV. c) 6. Responsable departamental de docència del màster	Pàg. 13
	IV. d) Màsters intercentres	Pàg. 13
	IV. d) 1. Comissió de màster intercentre	Pàg. 14
	IV. d) 2. Coordinador del màster intercentre	Pàg. 14
	IV. d) 3. Coordinador de mòdul	Pàg. 14
	IV. d) 4. Responsable departamental de docència del màster	Pàg. 14
	IV. e) Màsters interuniversitaris	Pàg. 15
	IV. e) 1. Comissió del màster interuniversitari	Pàg. 15
	IV. e) 2. Coordinador general del màster interuniversitari	Pàg. 15
	IV. e) 3. Coordinador intern de cada universitat	Pàg. 15
	IV. e) 4. Professor responsable de formació per universitat, si escau.	Pàg. 15
V.	<u>DIRECTRIUS GENERALS PER A LA CONFIGURACIÓ DE POPs</u>	
	V. a) Elaboració, organització i aprovació de programes	Pàg. 16
	V. a) 1. Iniciativa	Pàg. 16
	V. a) 2. Procés de presentació i validació de les propostes	Pàg. 16
	V. a) 3. Aprovació de la proposta	Pàg. 16
	V. b) Estructura general, característiques POPs i plans d'estudi dels màsters	Pàg. 16
	V. c) Accés	Pàg. 17
	V. c) 1. Accés al POP	Pàg. 17
	V. c) 2. Accés als estudis de doctorat	Pàg. 17
	V. d) Modificació dels plans d'estudi	Pàg. 17
VI.	<u>PROCEDIMENT PER A LA PRESENTACIÓ EN LA UB DE MÀSTERS PARTICIPANTS EN LES CONVOCATÒRIES ERASMUS MUNDUS...</u>	Pàg. 17
VII.	<u>ESQUEMA DELS ÒRGANS DE GOVERN I LES SEVES FUNCIONS...</u>	Pàg. 19

I. MARC NORMATIU

La normativa que regula els programes oficials de postgrau es la següent:

I. a) Normativa MEC:

RD 56/2005, de 21 de gener pel que es regulen els estudis oficials de postgrau, modificat per RD 1509/2005 de 16 de desembre.

Els elements bàsics que conformen aquest decret es basen en:

- Els POPs contenen màsters i estudis de doctorat
- Es contempla l'excepció d'accés als màsters oficials cursats amb 180 crèdits de primer cicle sempre que es tingui superat el total de continguts formatius comuns d'un títol de grau.
- Per cursar el doctorat cal haver cursat 300 crèdits en el conjunt d'estudis universitaris de grau i postgrau dels quals s'ha d'haver obtingut un mínim de 60 ECTS en POPS o haver obtingut un títol oficial de màster.
- La competència de programació i l'acord d'implantació correspon a les Comunitats Autònomes i el 15 de febrer és la data que marca el decret perquè la comunitat autònoma informi del seu acord al Consell de Coordinació Universitària.
- En una mateixa universitat no poden aprovar-se dos o més POPs amb objectius i continguts que coincideixin substancialment.

I. b) Normativa DEU

La normativa establerta pel DEU és la següent:

- Els POPs en el marc de la programació universitària a Catalunya: 10 octubre 2005.
- Programes oficials de Postgrau, concrecions addicionals sobre els criteris de programació i de finançament per part del, fins ara, DURSI: aprovats el dimecres, 10 de maig de 2006
- Acord de la Junta del Consell Interuniversitari de Catalunya sobre l'accés dels actuals estudiants als POPs: febrer 2006

Elements bàsics que conformen aquestes regulacions:

- El DEU considera que les universitats tindran sempre més llibertat a l'hora d'efectuar les seves propostes de programació i desprogramació, les quals el DEU respectarà al màxim possible, en el marc dels esmentats criteris de programació.

Les universitats poden establir amb més marge de decisió una política pròpia d'estudis de postgrau, i, per tant, poden (i convé que ho facin) establir una perspectiva a mig i llarg termini (amb horitzó, com a mínim, de l'any 2010).

- Criteris d'avaluació ex-ante i ex-post:

Les avaluacions ex-ante pretenen garantir un llinar mínim de qualitat en l'elaboració i planificació de les propostes de nous títols. Es preveu un mecanisme de sol·licitud de revisió a l'AQU, abans que aquesta adopti els resultats definitius de l'avaluació.

Cal tenir present que tots els estudis de postgrau que s'implantin hauran de passar, després de tres anys (i més vegades també en el futur, de manera periòdica), un procés d'acreditació per AQU Catalunya, el qual determinarà si l'estudi s'està impartint amb la qualitat mínima necessària. Aquesta acreditació tindrà conseqüències directes sobre el manteniment o no de la titulació en el futur.

- Criteris de nombre suficient d'estudiants:

Al mateix temps (i al marge d'altres criteris de qualitat o de política interna que pugui establir la pròpia universitat en el futur per a la modificació de la seva oferta d'estudis de postgrau), considerem que caldrà seguir mantenint un criteri preventiu de nombre mínim d'estudiants matriculats. Si el nombre d'estudiants matriculats en un estudi autoritzat prèviament baixa persistentment durant uns anys per sota del llinar mínim establert, caldrà procedir a desprogramar la titulació (excepte, possiblement, en els casos excepcionals que es puguin considerar d'interès estratègic per a Catalunya).

II. CONSIDERACIONS GENERALS I CONCEPTUALS

Els canvis normatius derivats del procés d'implantació de l'EEES impliquen la necessitat d'elaborar un mapa de postgraus oficials a la UB i d'ajustar-lo cada any a les nostres necessitats de programació.

En aquest sentit, des de la nostra Universitat i des dels centres que en depenen, cada any hem de procedir a reflexionar respecte de la configuració dels programes oficials de postgrau (POPs), programar les seves necessitats i procedir a la desprogramació dels seus programes de doctorat i dels títols de segon cicle o propis també reconvertits.

II. a) Calendari

Les propostes dels centres es presentaran al Vicerectorat de Política Acadèmica i Convergència Europea el 15 de juliol de cada any.

Cada 15 d' octubre s'ha de presentar al DEU la oferta de POPs amb els criteris bàsics i les diferents titulacions de màsters que s'inclouran, els mòduls que s'oferiran i en els estudis de doctorat la organització, les línies de recerca, la relació de professors i investigadors encarregats de la direcció de tesis doctorals, el nombre màxim d'estudiants, els criteris d'admissió i selecció i, en el seu cas, la programació i requisits de formació metodològica o científica.

Cal tenir en compte que les propostes a presentar al DEU, el 15 de octubre de cada any, seran aprovades per la seva programació en el si de la Comissió d'Ordenació i Programació Universitària de Catalunya, previ l'informe preceptiu de AQU per garantir la seva qualitat. Per últim, s'enviaran per part del DEU al MEC, el 15 de febrer de cada any per tal que es publiquin en el BOE.

II. b) Objectius

El nostre compromís és una oferta de qualitat, arrelada en les àrees estratègiques de recerca i transferència de coneixement, i en les àrees que tenen una tradició d'excel·lència docent i que responen a les demandes de la societat.

II. c) Bases de l'oferta

Una oferta de prestigi i sostenible en el temps es basa en:

- Capacitat científica i de recerca:
El nostre potencial de recerca que es fa palès mitjançant els indicadors de recerca i producció científica, els nostres grups de recerca consolidats i els nostres doctorats de qualitat.
- Capacitat de connexió amb la societat:
La transferència de coneixement que és la base dels nostres contractes i convenis, així com la nostra llarga i consolidada experiència en la formació continuada.
- Capacitat de fer una oferta arrelada en una tradició d'excel·lència docent:
Aquesta capacitat es demostra mitjançant els índexs de demanda de nou accés en primera opció, els grups consolidats d'innovació docent i els projectes d'innovació docent reconeguts.

II. d) Concepte i contingut dels POP

Per elaborar un mapa adequat de POP cal analitzar el concepte de *Programa oficial de postgrau*. Defensem els POP com a contenidors flexibles i dinàmics de l'oferta de postgrau, molt variats i complexos i que aposten per la transversalitat del coneixement a la UB.

Des d'aquest punt de vista, podrem concentrar els esforços dels centres en el disseny dels objectius formatius i continguts bàsics dels contenidors i els criteris d'accés i deixar molt obert el procés d'incorporació successiva dels continguts, en termes de mòduls anivelladors i/o transversals, màsters i doctorats estructurats en línies de recerca.

S'han d'establir les *passarel·les* adequades per preveure totes les vies possibles d'accés i disseny curricular utilitzant el concepte de *mòdul formatiu* per obtenir els guanys d'eficiència possibles a l'hora d'oferir el nostre coneixement i potenciar la nostra transversalitat.

El concepte *Programa oficial de postgrau* permet una concepció flexible i dinàmica que presenta moltes varietats pel que fa a la seva composició, cosa que permet als nostres centres adaptar l'oferta a les potencialitats formatives que ofereixen els seus departaments i instituts de recerca. Finalment, el disseny flexible i modular

per afavorir la llibertat de l'estudiant a la hora d'escollir la seva trajectòria, permet oferir un itinerari adequat a la seva formació prèvia.

▪ **Un POP pot estar integrat per:**

1. Estudis que conduïxen al títol de màster o de doctor, amb totes les variants: un títol de màster, dos o més títols de màsters, una línia de doctorat, dues o més línies de doctorat. La clau del disseny rau en la modularitat i la flexibilitat curricular que es defineixi per permetre molta llibertat a l'alumnat a l'hora d'escollir una trajectòria.
2. Els estudis de màster que poden tenir diferents perfils: de recerca, acadèmic i/o professionalitzador.

▪ **Dins un POP es poden dissenyar un o mes d' un masters:**

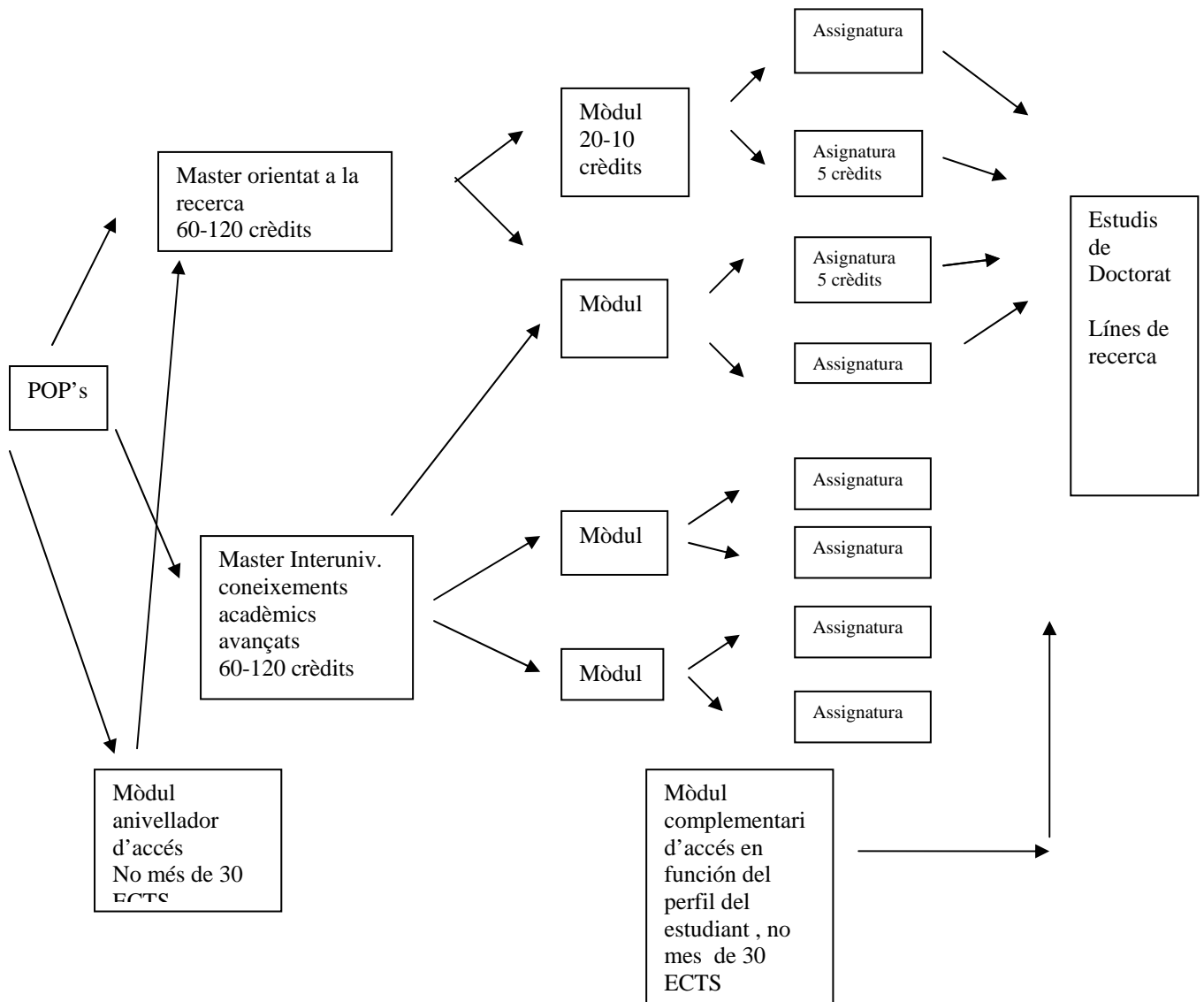
1. Els màsters poden contenir un coneixement científic específic amb estructura modular o bé, utilitzant l'estructura modular, oferir una oferta transversal de diversos coneixements científics.
2. Els màsters poden conduir o no al doctorat amb la definició de línies de recerca.
3. Els màsters han de definir la seva especialització: acadèmica o coneixements avançats, iniciació a la recerca o professional.

▪ **Dins un POP s'ha de configurar la docència per mòduls:**

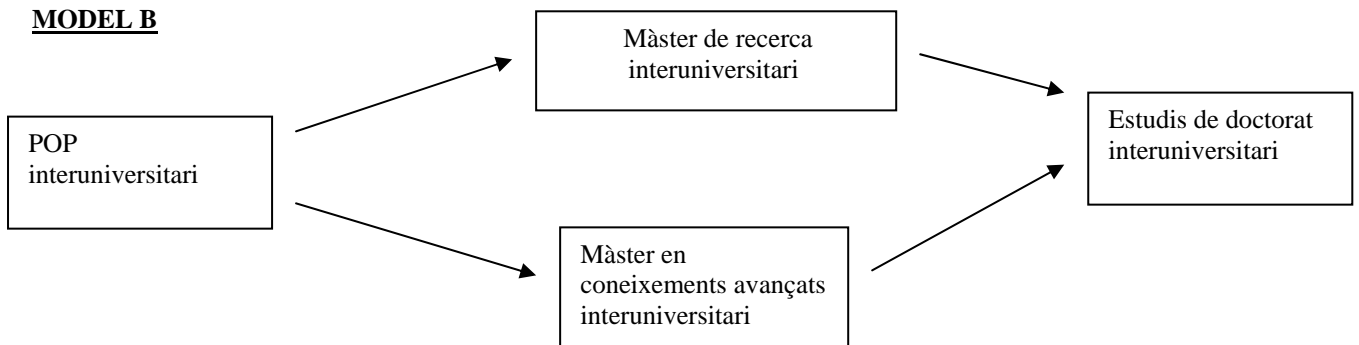
1. Els mòduls són una unitat de contingut acadèmic coherent, estructurats en assignatures.
2. Els mòduls poden estar vinculats temàticament i poden ser l'instrument per oferir activitats pràctiques conjuntes.
3. Els mòduls poden ser oferts pels departaments i els instituts de recerca dins l'oferta del centre.
4. Els mòduls permeten establir els itineraris i configurar l'oferta obligatòria i l'optativa.
5. Els mòduls permeten establir l'adquisició de coneixements de manera graduada.
6. Els mòduls poden ser d'anivellament, i/o complementaris, i/o d'especialització, i poden oferir-se dins d'un POP però fora del màster.
7. Els mòduls poden ser la unitat de referència per al estudiant respecte a la matrícula i avaluació conjunta.
8. Un mateix mòdul es pot oferir a diferents POPs.
9. Un mateix mòdul es pot oferir a diferents màsters del mateix POP.
10. L'assignatura és la unitat mínima de contingut docent avaluable.
11. Una assignatura pot estar definida com pràcticum, practiques externes o projecte final de carrera, i altres activitats organitzades conjuntament i orientades a avaluar les competències transversals.
12. Una assignatura es pot oferir en diversos mòduls.
13. Es podem matricular assignatures aïllades sota el vist-i-plau del coordinador del màster.

Un exemple de disseny de POP's seria el següent:

MODEL A



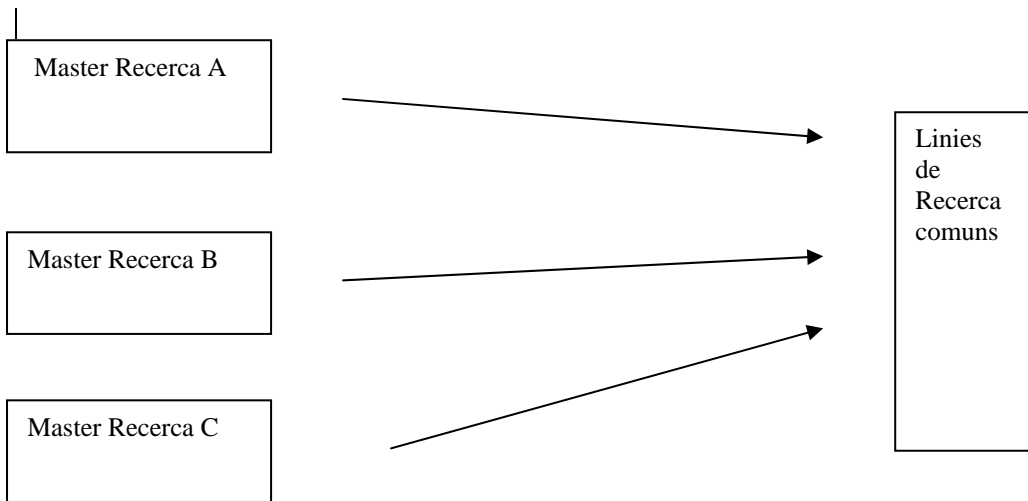
MODEL B



MODEL C

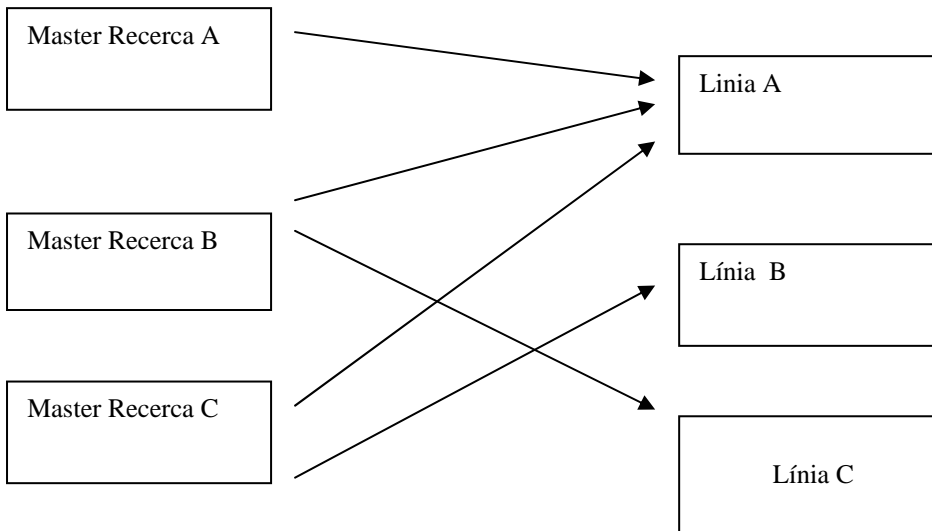
Opció A

Únic criteri d'accés



Opció B

Criteris d'accés diferents



II. e) Disseny de l'estratègia de POP

La configuració del mapa de POPs es un procés de reforma continua i cada any es permet programar i desprogramar màsters i l'estudi de doctorat amb les seves línies de recerca. Aquest procés s'ha de dissenyar conjuntament entre el Vicerectorat de Política Acadèmica i Convergència Europea i els centres, que tenen davant seu el repte d'incentivar una oferta interdepartamental, desenvolupant al màxim el concepte de mòdul formatiu per construir una oferta flexible i integradora i que tingui com a principal característica la transversalitat.

El mapa de POP'S de la UB ha de constituir una oferta de qualitat (mitjançant l'establiment d'uns indicadors de qualitat) i es configurarà a partir de la prioritització de les propostes dels centres. La garantia de qualitat la definiran els criteris de prioritització establerts i l'aportarà l'Agència de Postgrau, que elaborarà un informe preceptiu d'avaluació qualitativa de l'oferta i vetllarà per la transversalitat d'aquesta.

II. f) Criteris de prioritització

- Una alta qualitat de la recerca i/o transferència de coneixement dels equips docents responsables d'impartir la docència.
- La excel·lència docent contrastada dels equips encarregats d'impartir el programa de postgrau.
- S'afavoriran les propostes de POP intercentres, interuniversitàries i internacionals.
- S'afavorirà la participació dels departaments i dels instituts de recerca en l'oferta modular inclosa dins els màsters o bé oferta de manera aïllada en els POP'S, per afavorir la transversalitat del coneixement de la UB.
- S'afavorirà durant el temps de transició les reconversions de DEA de qualitat interdepartamentals, de títols propis consolidats, d'ensenyaments de segon cicle especialitzats, d'accés a especialitats professionals regulades i de màsters no oficials de llarga tradició.
- L'existència de força docent suficient per cobrir la docència i un perfil adequat per impartir-la en funció de l'especialitat que s'ofereixi.
- Es vetllarà pel compliment dels criteris de acreditació establerts de l'AQU.

III. MODELS ORGANITZATIUS DELS POP'S i MÀSTERS:

III. a) Els models organitzatius.

La UB, per portar a terme el desenvolupament dels POPs i la seva gestió d'acord amb els seus objectius assenyalats ha dissenyat un sistema que reparteix funcions i responsabilitats del conjunt del procés als següents nivells:

- Vicerectorat de Política Acadèmica i Agència de Postgrau
- Òrgans de govern responsables de l'àrea acadèmic-docent, Comissió Acadèmica del Consell de Govern i Consell Social.
- Centres i òrgans de govern respectius, responsables dels temes acadèmics-docents.
- Òrgans de govern dels POPs i dels màsters, comissions de POP i de màsters i coordinadors dels màsters respectius.

Dins del marc normatiu establert pels programes oficials de postgrau de la UB, cal establir els mecanismes i procediments que han de ser considerats a l'hora de regular les propostes dels centres, les propostes intercentres i les propostes interuniversitàries.

Els objectius d'aquestes directrius i els mecanismes establerts pretenen:

- Afavorir el procés de presa de decisions.
- Definir la gestió acadèmica que es deriva de l'establiment i funcionament de les propostes.
- Assegurar-ne la qualitat

Establir un model de govern i organitzatiu dels programes oficials de postgrau i un marc estandarditzat de mecanismes de coordinació és un element clau que aporta garanties de qualitat en el disseny de les propostes i evidencia la nostra fortalesa i la tradició de col·laboració en la investigació científica i en la docència universitària

En aquest sentit, cal dissenyar els mecanismes adequats per assegurar la coordinació interuniversitària i/o intercentres i establir les funcions de les diferents figures que afavoreixin la coordinació esmentada, així com els diversos procediments que comporten.

Els models organitzatius per a la docència que col·labora en POPs i masters són: POPs institucionals o intercentres UB i POP'S de centres. Dins dels POPs podem dissenyar màsters de centres, màsters intercentres UB i màsters

interuniversitaris.

III. b) Models de POPs.

III. b) 1. El primer model, **POP institucional**, representa l'opció institucional de la UB a l'hora d'impulsar les propostes de programes de postgrau que, per les seves característiques, són una aposta estratègica i incorporen una forta transversalitat del coneixement, per la qual cosa impliquen diversos centres. Els requisits que estableix la UB preveuen que totes les titulacions que integren el POP UB han de ser majoritàriament d'intercentres UB. No s'exclou, però, que els màsters continguin un altre tipus de col·laboracions interuniversitàries. Aquest model pot provenir de màsters intercentres UB, que s'integren en un POP institucional.

Les àrees d'investigació prioritària i consolidades que ja estan definides en el Pla estratègic de recerca 2005-2008, com ara la plataforma de biomedicina, biotecnologia, nanociències i nanotecnologia, nutrició i seguretat alimentària; biofísica i biodiversitat, ciències mediambientals, energia; estudis espacials, de les matèries i del mar, i recerca educativa i educació superior, poden ser objecte d'aquest tipus d'intervencions institucionals, així com també altres àrees que es puguin anar establint. Alhora, s'han de potenciar altres àrees transversals en el camp de les humanitats molt vinculades al nostre lideratge en innovació docent. En aquests casos, un punt de referència pot ser que quan cap dels centres de la UB tingui una assignació igual o superior al 60 % dels crèdits docents oferts en el POPs, la coordinació recaurà en l'Agència de Postgrau. Es crearà una unitat central de gestió acadèmica i d'assegurament de la qualitat de l'oferta formativa dels POPs institucionals, atindrà a l'estudiant o bé en línia oberta per la xarxa o bé al centre mateix on s'imparteix part de la docència.

III. b) 2. El segon model, **POP de centre**, conté el programa de postgrau liderat pel centre, tant en màsters com en estudis de doctorat, i és temàtic i específic del coneixement produït per un centre. El POP de centre pot incorporar màsters totalment del centre, màsters intercentres i màsters interuniversitaris.

En el cas dels màsters intercentres i/o interuniversitaris, si un centre aporta el 60 % o més de la càrrega docent interna de la titulació, en principi i sotmès al acord dels implicats, és el centre responsable de la coordinació i organització. En cas que la participació sigui inferior, cal establir un acord de col·laboració, amb el format de protocol intern a escala de centres i sotmès a aprovació dels òrgans dels centres afectats.

III. c) Models de màsters col·laboratius.

III. c) 1. El primer model, **màsters interuniversitaris**, està format per propostes que sorgeixen de l'experiència de col·laboració en l'àrea de la docència o de la investigació de diferents centres o grups d'investigació i que es coordinen per elaborar un màster conjunt. El programa ERASMUS-MUNDUS seria un dels nivells europeus d'aquestes propostes oficials de programació. Els programes de doctorat conjunt del model anterior al canvi de Bolonia, sobretot els que tenen menció de qualitat, són alguns dels candidats clars a constituir-se en aquestes propostes, així com els títols conjunts de segon cicle de grau que ja s'estan desenvolupant en la nostra Universitat. Finalment, hi podria haver noves experiències en aquest àmbit.

Un principi acceptat per la gran part de les universitats catalanes, es que la universitat coordinadora es la responsable de la gestió del màster.

Els diferents models de col·laboració interuniversitària poden ser:

- **Títol conjunt:**
En el cas de **títol conjunt**, el programa que està elaborat i aprovat conjuntament, per dos o més universitats, no obstant, una única universitat expedeix el títol. La comissió de coordinació ha de determinar les condicions de cada universitat per cursar el programa establert amb la mateixa proporció d'ECTS, i si l'estudiant rep reconeixement mutu, la mobilitat obligatòria de professors i/o estudiants. La concreció de les condicions econòmiques són més necessàries en el cas de títol conjunt, ja que la universitat que s'encarregui d'expedir-lo tindrà una despesa més gran de recursos materials i humans).
- **Títol expedit per cada una de les universitats (doble, triple, etc.):**
Si es tracta d'un **títol** expedit per cada una de les universitats (doble, triple, etc.), cal establir quants crèdits imparteix la universitat d'origen i quants n'imparteix la resta, es a dir, es pot imposar l'obligatorietat de cursar un nombre de crèdits determinats. Existeix un bloc comú d'oferta docent. Cada universitat reconeix el temps d'estada en altres universitats membres de la proposta interuniversitària,. Cada universitat expedeix el seu títol. Es recomana utilitzar la fórmula de fer referència a la proposta de programa o màster aprovada pels òrgans corresponents de cada universitat.

- A la vegada, es pot incloure un altre model de col·laboració: la **participació minoritària en un màster interuniversitari** que implica la participació de professors d'altres universitats en la proposta de màster coordinat per una universitat. La participació del professorat d'altre universitat és inferior a la responsabilitat d'un mòdul o del 15% del professorat respecte al total de la proposta presentada per la universitat coordinadora.

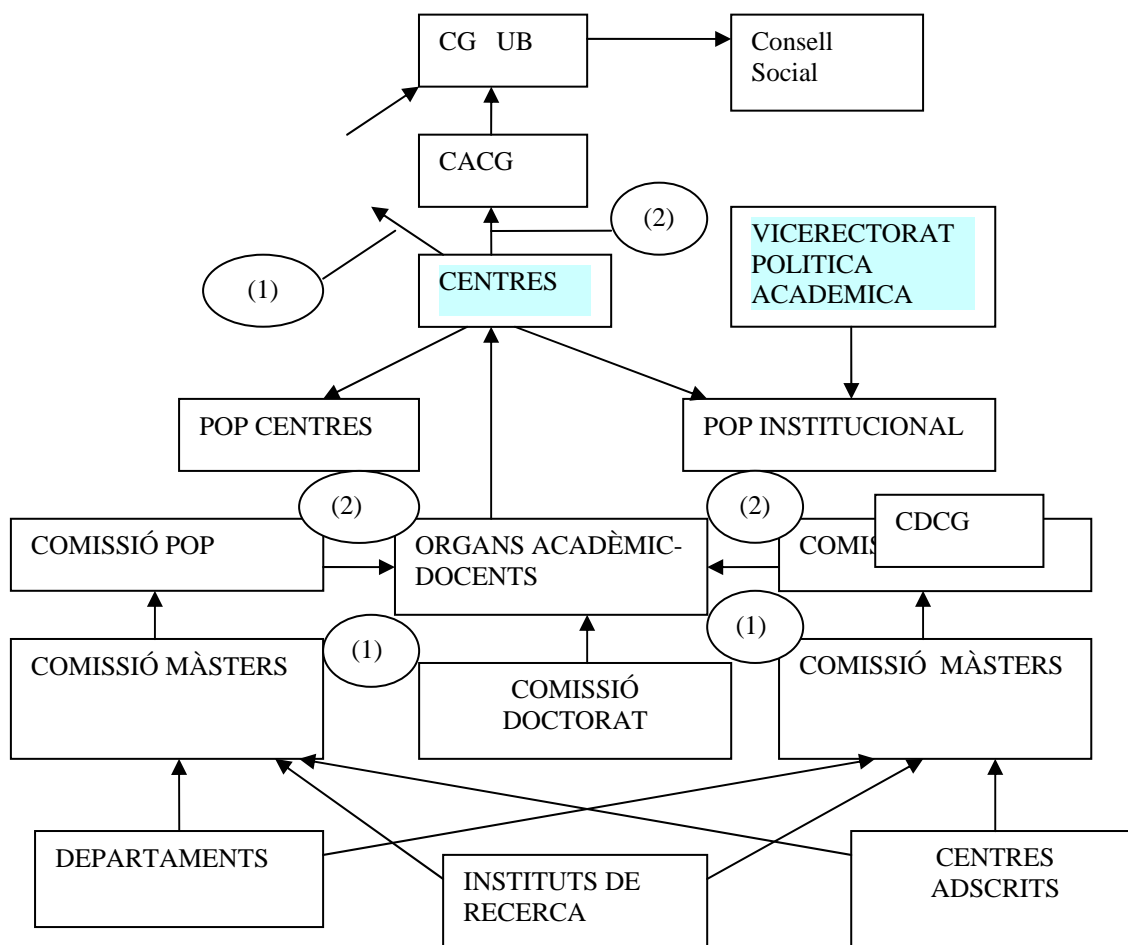
Totes aquestes relacions han d'establir-se en el marc d'un conveni que especifiqui les funcions de cadascun dels participants en relació amb la coordinació de gestió d'expedients i certificats i la tramitació de títols, entre altres aspectes més específics.

III. c) 2. El segon model de **màster col·laboratiu intercentre** és el resultat de la cooperació i participació de diversos centres de la UB en un màster concret per apostar per més transversalitat del coneixement. Els centres comparteixen mòduls dels seus respectius POPs per derivar en un o en diversos màsters en règim de col·laboració, o formulen màsters conjunts i acorden els nivells d'implicació i col·laboració. Es necessari assignar la responsabilitat d'organització a un dels centres, mitjançant l'aprovació per part de la comissió del màster (formada per representants de cada centre implicat i pel coordinador del màster) o bé, si no hi ha acord, entre les parts mitjançant resolució del VPA. La responsabilitat acadèmica pot ser exercida de manera rotativa o assignada de manera permanent a un centre. Poden estar presents en POPs de centre o POPs institucionals.

IV. ELS ÒRGANS DE SUPERVISIÓ, DE COORDINACIÓ I DE GOVERN DELS POP's A LA UB

Els mecanismes de coordinació s'associen molt al model de col·laboració establert i són la garantia de qualitat en els processos de presa de decisions de l'oferta formativa i de l'assegurament de la qualitat. Cal dissenyar, per a cadascun dels nostres models organitzatius, els òrgans responsables, les funcions assignades i els mecanismes i processos de designació:

ÒRGANS DE GOVERN DELS POPs



(1) estudis de doctorat

(2) màster

FUNCIONS DELS ÒRGANS CONSULTIUS, DE SUPERVISIÓ, DE COORDINACIÓ I DE GOVERN DELS POPs

IV.a) AGÈNCIA DE POSTGRAU:

Òrgan consultiu, de supervisió i de coordinació de la qualitat.

- Funcions generals:
 - control *ex ante* de la qualitat de les propostes de màsters en els diferents programes oficials de postgrau, tant institucionals de la UB com dels centres per a la programació acadèmica.
 - Control *ex post* dels resultats agregats i el seguiment de les propostes de millora fins que s'apliquin.
- Funcions específiques:
 - Coordinació global i la supervisió dels POPs institucionals i la seva gestió per garantir la qualitat
 - Resolució de conflictes.
- Criteris de qualitat propis:
 - qualitat docent,
 - Coherència de l'oferta programada,
 - Vertebració de les línies d'investigació programades i establiment de ponts adequats entre l'oferta homologada i la no homologada.
 - Supervisió de criteris externs AQU en el compliment de les propostes.

IV.b) POPs INSTITUCIONALS:

IV.b)1. CREACIÓ:

La proposta de formació de POPs institucionals és a càrrec del VPA.

IV.b)2. COMISSIÓ MIXTA VPA, AGÈNCIA DE POSTGRAU I COMISSIÓ I COORDINADORS DE POPs INSTITUCIONALS:

Es crea una comissió mixta per afavorir el funcionament i coordinació dels POP'S institucionals.

- Composició: VPA, Agència de Postgrau i comissió de del POP institucional
- Funcions:
 - Iniciar el procés de constitució de les comissions dels diversos POPs institucionals i d' elecció dels seus coordinadors;
 - supervisar el seguiment i funcionament dels POPs institucionals i facilitar la implantació de les propostes de millora associades al POP institucional.
 - Gestionar la qualitat dels POPs institucionals i dels seus mecanismes de coordinació.
 - Vetllar per les relacions interuniversitàries establertes

IV.b)3. COMISSIÓ I COORDINADOR DEL POP INSTITUCIONAL

- Comissió del POP institucional: òrgan de govern del POP, l'objectiu de la qual és la supervisió, coordinació interna i control de resultats. Està compostat pels coordinadors dels masters integrants del POP, pels representats dels centres designats pels degans dels centres participants de la iniciativa, i pel coordinador del POP. Els nomenaments han de ser aprovats pels òrgans acadèmics dels diversos centres corresponents i ratificats pel VPA.

Les seves **funcions** són:

- Seguiment general del procés d'implantació de les titulacions.
- Promoure propostes de col·laboració interdisciplinària e interuniversitària i internacional.
- Establir la periodicitat de les seves reunions i el sistema de presa de decisions per arribar als acords corresponents.
- Trametre regularment els acords adoptats als òrgans de govern dels centres implicats.
- Establir els criteris d'admissió i selecció dels estudiants de doctorat, el procés de selecció i avaluació dels aprenentatges previs als estudis de doctorat i les línies de recerca. En el seu cas acordar la creació d'una subcomissió d'accés a doctorat que assumeixi aquestes funcions.
- Resoldre les sol·licituds de reconeixement dels aprenentatges previs per a doctorat, d'acord amb els criteris generals i establir l'itinerari a seguir pels estudiants en aquest cas per cursar els estudis de doctorat.

- Vetllar per la interrelació entre els diferents mòduls ofertats en el conjunt del POP i afavorir la coherència de l'oferta modular.
 - Proposar i aprovar activitats comuns al POP per desenvolupar competències transversals.
 - Analitzar anualment els resultats acadèmics globals
 - Vetllar pels estudis de doctorat associats al POP.
 - Organitzar i coordinar el funcionament de les línies de recerca.
 - Organitzar les activitats, seminaris i cursos per donar suport a la formació del doctorat.
 - Vetllar per la qualitat dels estudis de doctorat
 - Informar, a la comissió acadèmica competent per a l'aprovació del POA, de les necessitats de professorat del/s centre/s i als departaments implicats de les necessitats conjuntes de professorat, **proposar la participació de professorat i elevar la proposta als òrgans acadèmics competents del/s centre/s.**
 - Proposar la participació del personal extern i elevar la proposta per la seva ratificació al òrgan corresponent.
 - Resoldre les peticions de reducció docent i la seva distribució d'acord amb allò que estableixen les directrius acadèmic-docents i comunicar-lo als directors de departament implicats.
 - Ratificar les propostes de pressupost de despesa corrent i col·laboracions docents externes (exclòs cap. I) i elevar-les al Vicerectorat de Política Acadèmica.
 - Acordar les propostes i conèixer les decisions del coordinador del POP.
 - Estendre acta de les reunions de la comissió.
 - Altres funcions que es determini i es consideri oportú.
- **Coordinador del POP institucional:** proposat i nomenat per el Vicerectorat havent escoltat els membres de la comissió del POP.
Les seves funcions són:
 - Vetllar per una correcta definició dels objectius i de la justificació del programa.
 - Donar el vist i plau als estudiants que es volen matricular a mòduls aïllats dins el POP.
 - Responsable de la coherència interna del conjunt de propostes de masters, combinacions de mòduls i estudis de doctorat que s'incorporen al POP.
 - Responsable de la informació i documentació que justifica la proposta interna presentada al DEU per la seva programació i al MEC per la seva publicació.
 - Vetllar i coordinar els estudis de doctorat associats al POP i per les línies de recerca incorporades successivament. Estableix criteris de qualitat de les mateixes.
 - Elaborar periòdicament un informe amb la finalitat de donar publicitat a les gestions realitzades i poder-ne extreure les conclusions que s'escaiguin.

IV.c) POPs DE CENTRES:

IV.c)1. Creació

La proposta de formació del POP de centre correspon al centre i ha de ser aprovada per la seva Junta de centre. Cal vetllar pels mecanismes necessaris perquè s'estableixi una coordinació adequada entre els coordinadors dels màsters i els òrgans de decisió als quals s'ha delegat les responsabilitats acadèmiques del centre.

Al seu torn, cada màster contempla la figura de coordinador i una comissió del màster. Finalment, s'ha d'establir un programa de tutories, com a peça fonamental per assegurar la qualitat del procés d'aprenentatge de l'alumnat.

Els òrgans responsables del seguiment i assegurement de la qualitat en la implantació del títol que vetllen per la supervisió dels màsters són els següents:

IV.c)2. Comissió i coordinador del POP de centre.

- **Comissió del POP de centre:** òrgan de govern del POP, l'objectiu de la qual és la supervisió, coordinació interna i control de resultats. Està compostat per els coordinadors dels màsters integrants del POP, pels representats designats pels òrgans del govern acadèmic-docent del/s centre/s competent/s, el coordinador del POP i un PAS vinculat a la gestió acadèmica del centre, més totes aquells representants que el òrgan consideri pertinent. Els nomenaments han de estar aprovats pels òrgans acadèmics del centre d'acord amb el seu reglament.

Les seves funcions són:

- Seguiment general del procés d'implantació de les titulacions
- Promoure propostes de col·laboració interdisciplinària e interuniversitària i internacional.
- Establir la periodicitat de les seves reunions i el sistema de presa de decisions per arribar als acords corresponents.
- Trametre regularment els acords adoptats als òrgans de govern del centre.

- Establir els criteris d'admissió i selecció dels estudiants de doctorat, el procés de selecció i avaluació dels aprenentatges previs als estudis de doctorat i les línies de recerca. En el seu cas acordar la creació d'una subcomissió d'accés a doctorat que assumeixi aquestes funcions.
 - Resoldre les sol·licituds de reconeixement dels aprenentatges previs per a doctorat, d'acord amb els criteris generals i establir l'itinerari a seguir pels estudiants en aquest cas per cursar els estudis de doctorat.
 - Vetllar per la interrelació entre els diferents mòduls ofertats en el conjunt del POP i afavorir la coherència de l'oferta modular.
 - Proposar i aprovar activitats comuns al POP per desenvolupar competències transversals.
 - Analitzar anualment els resultats acadèmics globals
 - Vetllar pels estudis de doctorat associats al POP.
 - Organitzar i coordinar el funcionament de les línies de recerca.
 - Organitzar les activitats, seminaris i cursos per donar suport a la formació del doctorat.
 - Vetllar per la qualitat dels estudis de doctorat
 - Informar, a la comissió acadèmica competent per a l'aprovació del POA, de les necessitats de professorat del/s centre/s i als departaments implicats de les necessitats conjuntes de professorat, proposar la participació de professorat i elevar la proposta als òrgans acadèmics competents del/s centre/s.
 - Proposar la participació del personal extern i elevar la proposta per la seva ratificació al òrgan corresponent.
 - Resoldre les peticions de reducció docent i la seva distribució d'acord amb allò que estableixen les directrius acadèmic-docents i comunicar-lo als directors de departament implicats.
 - Ratificar les propostes de pressupost de despesa corrent i col·laboracions docents externes (exclòs cap. I) i elevar-les als òrgans de govern de tots els centres implicats.
 - Acordar les propostes i conèixer les decisions del coordinador del POP.
 - Estendre acta de les reunions de la comissió.
 - Altres funcions que es determini i consideri oportú.
- **Coordinador del POP de centre** Nomenat pels òrgans de govern acadèmic-docent del centre. Les seves funcions són:

- Vetllar per una correcta definició dels objectius i de la justificació del programa.
- Donar el vist i plau als estudiantes que es volen matricular a mòduls aïllats dins el POP
- Responsable de la coherència interna del conjunt de propostes de màsters, combinacions de mòduls i estudis de doctorat que s'incorporen al POP.
- Responsable de la informació i documentació que justifica la proposta interna presentada al DEU per la seva programació i al MEC per la seva publicació.
- Vetllar i coordinar els estudis de doctorat associats al POP i per les línies de recerca incorporades successivament. Estableix criteris de qualitat de les mateixes.
- Elaborar periòdicament un informe amb la finalitat de donar publicitat a les gestions realitzades i poder-ne extreure les conclusions que s'escaiguin.

IV.c) 3. Comissió del màster de centre:

Òrgan de govern del màster, l'objectiu de la qual és la decisió i control dels processos acadèmics, està formada per els representants designats pels òrgans de govern acadèmic-docent i per una representació dels departaments implicats en la docència del màster. Per aconseguir més operativitat en el funcionament de la comissió del màster, els òrgans de govern del centre poden decidir establir la figura de coordinador de mòduls, peça que pot afavorir el disseny, funcionament i articulació de la docència del mòdul, i decidir que la comissió està integrada pel coordinador i els coordinadors dels mòduls, que articulen la representació dels professors implicats dels diversos departaments. Es recomana que cada departament estableixi un responsable de docència del màster.

Les seves funcions són:

- Seguiment específic del procés d'implantació i seguiment del màster.
- Promoure la dimensió interuniversitària i internacional del màster.
- Establir la periodicitat de les seves reunions i el sistema de presa de decisions per arribar als acords corresponents.
- Trametre regularment a la comissió del POP els acords adoptats.
- Establir els criteris d'admissió i selecció dels estudiants al màster, el procés de selecció i l'avaluació dels aprenentatges previs. En el seu cas, acordar la creació d'una subcomissió d'accés als màsters que assumeixi aquestes funcions.
- Resoldre les sol·licituds de convalidació d'acord amb els criteris generals i establir l'itinerari a seguir pels estudiants amb un nombre de convalidacions que obligui a la realització de mòduls complementaris.
- Resoldre les sol·licituds de reconeixement per als màsters dels aprenentatges previs d'acord amb els criteris generals i, establir l'itinerari a seguir pels estudiants en aquest cas.

- Establir els calendaris de docència dins del marc general que assenyali la Universitat.
- Revisió dels plans docents i del seu desenvolupament,
- Coordinació i supervisió de les practiques.
- Vetllar per la coherència real entre els objectius de l'ensenyament i el desenvolupament dels objectius per part de les assignatures.
- Decidir les competències transversals que s'han de treballar de manera prioritària, les maneres de treballar-les i avaluar-les.
- Vetllar per la coherència de la metodologia docent i els materials emprats amb els objectius d'aprenentatge.
- Analitzar i valorar el rendiment acadèmic vinculat a l'assoliment de competències.
- Elaborar enquestes de satisfacció (tutors, professorat, estudiants) i seguiment dels resultats.
- Analitzar els resultats d'inserció laboral dels titulats i del grau de satisfacció rebuda.
- Establir, d'acord amb els departaments implicats, les necessitats de professorat i proposar-les a la comissió del POP
- Informar la col·laboració de professorat extern vinculada al màster.
- Elaborar la proposta de pressupost de despesa corrent (col·laboracions docents externes exclòs capítol I)
- Acordar les propostes i conèixer les decisions del coordinador del màster.
- Estendre acta de les reunions de la comissió.
- Altres funcions que es determini i consideri oportú.

IV c)4. Coordinador de màster de centre:

Nomenat pels òrgans de govern del centre responsables dels temes acadèmics.

Les seves funcions són:

- Vetllar per una correcta definició dels objectius de l'ensenyament i la seva distribució entre mòduls i assignatures.
- Verificar la publicació a l'inici del curs del pla docent de l'assignatura en el dossier electrònic respectiu (o en el campus virtual).
- Comprovar que el pla docent conté, especificats degudament, tots els elements que la UB ha establert.
- Suggestir canvis en els plans docents que puguin contribuir a millorar-los.
- Donar el vist i plau als estudiants per la matrícula aïllada d'assignatures.
- Coordinar les activitats de pràctiques.
- Fer un seguiment del rendiment acadèmic dels estudiants en les diferents assignatures.
- Coordinar l'aplicació dels instruments necessaris per a l'avaluació docent.
- Analitzar els resultats de les avaluacions que s'apliquen per conèixer l'opinió d'alumnat i de professorat.
- Fer un seguiment de l'ús que fa el professorat dels dossiers electrònics (o d'altres eines de suport no presencial).
- Canalitzar les demandes de formació del professorat.
- Orientar el professorat en la utilització de les unitats de suport a la docència pel que fa a l'elaboració de materials docents.
- Elaborar periòdicament un informe amb la finalitat de donar publicitat a les gestions realitzades i poder-ne extreure les conclusions que s'escaiguin.

IV.c)5. Coordinador de mòdul

Es recomana la creació dels coordinadors de mòdul, proposat per la comissió del POP i ratificat pels representants dels departaments implicats en la docència del mòdul per afavorir el disseny, articulació i funcionament de la docència d'un mòdul.

IV.c)6. Responsable departamental de docència del màster:

Cada departament implicat en la docència del màster pot designar un responsable, el qual vetllarà per la coordinació interna de la docència assignada, i coordinarà els equips docents de les assignatures vinculades al departament.

IV.d) MÀSTERS INTERCENTRES:

IV.d)1. Comissió del màster intercentre: Òrgan de govern dels màsters, l'objectiu del qual és la decisió i control dels processos acadèmics. Formada per representants dels centres implicats, escollits pels òrgans de govern acadèmic-docents establerts, i representació dels departaments i instituts de recerca amb docència al màster. Per aconseguir més operativitat en el funcionament de la comissió del màster, els òrgans de govern del centre poden decidir establir la figura de coordinador de mòduls, peça que pot afavorir el disseny, funcionament i articulació de la docència del mòdul, i decidir que la comissió estigui integrada pel coordinador i els coordinadors dels mòduls, que articulen la representació dels professors

implicats dels diversos departaments. Es recomana que cada departament estableixi un responsable de docència del màster.

Les seves funcions són:

- Seguiment específic del procés d'implantació i seguiment del màster.
- Promoure la dimensió interuniversitària i internacional del màster.
- Establir la periodicitat de les seves reunions i el sistema de presa de decisions per arribar als acords corresponents.
- Trametre regularment a la comissió del POP els acords adoptats.
- Establir els criteris d'admissió i selecció dels estudiants al màster, el procés de selecció i l'avaluació dels aprenentatges previs. En el seu cas, acordar la creació d'una subcomissió d'accés als màsters que assumeixi aquestes funcions.
- Resoldre les sol·licituds de convalidació d'acord amb els criteris generals i establir l'itinerari a seguir pels estudiants amb un nombre de convalidacions que obligui a la realització de mòduls complementaris.
- Resoldre les sol·licituds de reconeixement per als màsters dels aprenentatges previs d'acord amb els criteris generals i, establir l'itinerari a seguir pels estudiants en aquest cas.
- Establir els calendaris de docència dins del marc general que assenyali la Universitat.
- Revisió dels plans docents i del seu desenvolupament,
- Coordinació i supervisió de les practiques.
- Vetllar per la coherència real entre els objectius de l'ensenyament i el desenvolupament dels objectius per part de les assignatures.
- Decidir les competències transversals que s'han de treballar de manera prioritària, les maneres de treballar-les i avaluar-les.
- Vetllar per la coherència de la metodologia docent i els materials emprats amb els objectius d'aprenentatge.
- Analitzar i valorar el rendiment acadèmic vinculat a l'assoliment de competències.
- Elaborar enquestes de satisfacció (tutors, professorat, estudiants) i seguiment dels resultats.
- Analitzar els resultats d'inserció laboral dels titulats i del grau de satisfacció rebuda.
- Establir, d'acord amb els departaments implicats, les necessitats de professorat i proposar-les a la comissió del POP
- Informar la col·laboració de professorat extern vinculada al màster.
- Elaborar la proposta de pressupost de despesa corrent (col·laboracions docents externes (exclòs capítol I)
- Acordar les propostes i conèixer les decisions del coordinador del màster.
- Estendre acta de les reunions de la comissió.
- Altres funcions que es determini i consideri oportú.

IV.d).2 Coordinador de màster intercentre:

Nomenat per la comissió de coordinació del màster.

Les seves funcions són:

- Vetllar per una correcta definició dels objectius de l'ensenyament i la seva distribució entre mòduls i assignatures
- Verificar la publicació a l'inici del curs del pla docent de l'assignatura en el dossier electrònic respectiu (o en el campus virtual).
- Comprovar que el pla docent conté, especificats degudament, tots els elements que la UB ha establert.
- Suggestir canvis en els plans docents que puguin contribuir a millorar-los.
- Donar el vist i plau als estudiantes per la matrícula aïllada d'assignatures.
- Coordinar les activitats de pràctiques
- Fer un seguiment del rendiment acadèmic dels estudiants en les diferents assignatures.
- Coordinar l'aplicació dels instruments necessaris per a l'avaluació docent.
- Analitzar els resultats de les avaluacions que s'apliquen per conèixer l'opinió d'alumnat i de professorat.
- Fer un seguiment de l'ús que fa el professorat dels dossiers electrònics (o d'altres eines de suport no presencial).
- Canalitzar les demandes de formació del professorat.
- Orientar el professorat en la utilització de les unitats de suport a la docència pel que fa a l'elaboració de materials docents.
- Elaborar periòdicament un informe amb la finalitat de donar publicitat a les gestions realitzades i poder-ne extreure les conclusions que s'escaiguin.

IV.d).3. Coordinador de mòdul

Es recomana la creació dels coordinadors de mòdul, proposat per la comissió del POP i ratificat pels representants dels departaments implicats en la docència del mòdul per afavorir el disseny, articulació i funcionament de la docència d'un mòdul.

IV.d)4. Responsable departamental de docència del màster:

Cada departament implicat en la docència del màster pot designar un responsable, el qual vetllarà per la coordinació interna de la docència assignada, i coordinarà els equips docents de les assignatures vinculades al departament.

IV.5 MÀSTERS INTERUNIVERSITARIS:¹

IV.5.1 Comissió paritària de màster interuniversitari:

Composició: coordinador general del màster i coordinadors interns de cada universitat, que serà l'òrgan responsable del desenvolupament del màster interuniversitari.

Funcions:

- Establiment dels criteris d'admissió i selecció d'estudiants, el procés de selecció i l'avaluació d'aprenentatges previs, o acordar la creació d'una Subcomissió d'accés que assumeixi aquestes funcions.
- Resoldre les sol·licituds de convalidació d'acord amb els criteris generals i establir l'itinerari a seguir pels estudiants amb un nombre de convalidacions que obligui a la realització de mòduls complementaris.
- Resoldre les sol·licituds de reconeixement dels aprenentatges previs d'acord amb els criteris generals i, establir l'itinerari a seguir pels estudiants en aquest cas.
- Establir els calendaris de docència.
- Dipòsit de les candidatures per a l'admissió i selecció i establir els sistemes de reclamació.
- En el procés d'admissió, analitzar les propostes dels coordinadors de cada universitat i decidir el conjunt d'alumnat admès;
- Responsable del funcionament general del màster, d'estimular i coordinar la mobilitat i d'analitzar els resultats que garanteixen la qualitat del màster.
- Plantejar propostes de millora, així com establir els mecanismes per fer un seguiment de la implantació.
- Desenvolupar un protocol i un pla per distribuir i publicitar el màster
- Informar sobre les condicions del conveni de col·laboració
- Elaborar el pla d'usos i infraestructures compartits que potenciï el rendiment de l'estudiant, d'aularis, d'espais docents, etc.
- Proposar als òrgans de govern de les universitats participants la modalitat de títol més convenient per desenvolupar el màster (títol conjunt o expedició del títol per cada una de les universitats)
- Establir la periodicitat de les seves reunions i el sistema de presa de decisions per arribar als acords corresponents
- Vetllar pel correcte desenvolupament de les obligacions, deures i compromisos derivats del contingut del conveni
- Vetllar pel compliment dels acords de la comissió de coordinació del POP al qual està vinculat el màster i que afectin a aquest
- Detectar necessitats i establir prioritats de formació docent
- Nomenar, si escau, un professor responsable de formació
- Resoldre els dubtes que puguin plantejar-se en la interpretació i l'execució de l'acord
- Decidir sobre els aspectes docents que no estiguin regulats per les disposicions legals o per les normatives de les universitats.
- **Altres funcions que es determini i consideri oportú.**

IV.5.2 Coordinador general del Màster interuniversitari:

Designat pels coordinadors interns de cada universitat entre els seus membres

Funcions:

- Responsable de la gestió diària del màster i de les relacions amb l'exterior.

IV.5.3 Coordinador intern del màster interuniversitari per a cada una de les universitats:

Designat d'acord amb els mecanismes establerts per cada universitat

Funcions:

- Coordinació del professorat implicat.
- Gestió de les activitats de pràctiques que tinguin lloc en el seu centre.

¹ *Aquesta normativa regula les figures del màsters interuniversitaris, els POPs interuniversitaris es desenvoluparan en funció dels acords de les universitats implicades en els respectius convenis.*

- Elaboració de la memòria del màster i de la justificació de la part del màster responsable.
- Millora de la qualitat a través de les propostes que presenti la comissió de coordinació.
- Anàlisi dels punts febles i de les potencialitats del màster.
- Totes aquelles funcions que contempla aquesta normativa per als diferents coordinadors.

IV.5.4 Professor responsable de formació per universitat, si escau.

Cada universitat pot designa un professor responsable del sistema de formació que s'encarregarà de: fer el seguiment dels continguts, dels criteris d'avaluació dels estudiants i de les estratègies docents i mètodes. Els responsables de formació de cada universitat hauran de reunir-se un cop l'any, com a mínim, per coordinar els temes docents.

V. DIRECTRIUS GENERALS PER A LA CONFIGURACIÓ DE POPS

En el marc d'aquestes consideracions generals, s'estableixen les següents directrius per tal que els centres de la UB puguin formalitzar les propostes que permetin anar configurant de manera permanent el mapa de postgraus oficials.:

V. a) Elaboració, organització i aprovació de programes:

L'elaboració dels POP ha d'adequar-se als criteris i requisits específics del RD. Els **criteris de la UB** són:

V. a) 1. Iniciativa:

- Vicerectorat de Política Acadèmica en la constitució dels POPs institucionals, per projectes intercentres
- Òrgan col·legiat del centre, Junta del Centre, que aprova la proposta. Les iniciatives intercentres han de comptar amb l'aprovació de les corresponents juntes dels centres. El VPA crearà una comissió mixta de seguiment a proposta dels centres, formada per membres dels òrgans col·legiats dels centres que han aprovat la proposta i que es formalitzarà mitjançant un protocol.
- Les propostes originades des dels centres adscrits, tindran que estar associades i vinculades als projectes que sorgeixin dels centres o, en el seu cas, formar part dels projectes que configuri el VPA en els POPs institucionals.

V. a) 2. Procés de presentació i validació de les propostes :

- Tramesa de les propostes al Vicerectorat de Política Acadèmica, mitjançant un protocol.
- Validació tècnica per part de Gestió Acadèmica de la documentació que s'ha d'aportar.
- Consulta i assessorament amb un informe no vinculant sobre objectius i contingut, elaborat pel Comitè Tècnic de l'Agència de Postgrau.
- A banda de l'informe de l'Agència de Postgrau, el Vicerectorat de Política Acadèmica valora la possibilitat de demanar altres informes previs.
- Decisió del Vicerectorat que elevarà la proposta d'acord a la Comissió Acadèmica.
- Propostes interuniversitàries: estaran articulades per un conveni en què figuri qui expedirà el títol (conjunt o cada universitat). Caldrà adjuntar-hi necessàriament abans de la proposta de conveni, una plantilla que defineixi el tipus de col·laboració i identifiqui els equips participants en les propostes. Una vegada aprovat la proposta per el DURSI, es procedirà a negociar el conveni definitiu d'acord amb el model UB de convenis interuniversitaris de col·laboració en màsters oficials. Finalment, el programa s'aprovarà, si escau, condicionat a l'aprovació prèvia de les clàusules establertes en el corresponent conveni.

V. a) 3. Aprovació de la proposta:

- Comissió Acadèmica del Consell de Govern
- Consell de Govern de la Universitat
- Comissió Econòmica Consell Social (mitjançant l'informe previ de la CE, delegada del CG)
- Consell Social

V. b) Estructura general, característiques dels POPs i plans d'estudi dels màsters:

- Es prioritzaran programes de postgrau que ofereixin màsters de 90 a 120 crèdits ECTS i que explicitin de manera clara els diferents mòduls d'anivellament, així com la possibilitat de cursar-los paral·lelament als continguts formatius específics.
- Oferta obligatòria: mínim 30 crèdits ECTS.
- És obligatori el disseny modular de l'oferta formativa.
- Es contempla la modalitat a temps parcial que és la meitat de la dedicació a temps complet.
- Mòduls: mínim 10 crèdits ECTS i màxim 20 ECTS.
- Mínim 5 crèdits ECTS per a assignatures obligatòries i 2,5 per a assignatures optatives.
- Dins les possibilitats, es recomana una optativitat de mínim 2:1 i màxim 3:1
- No es tanca la forquilla de 25 a 30 hores de treball de l'estudiant per crèdit.
- Es considera que la presencialitat no pot ser superior a 1/3 part de la càrrega de treball que suposa el crèdit.

- El sistema de qualificació serà numèric.
- Nombre d'estudiants admesos per primera vegada cada any en un màster d'acord amb la normativa del DEU: es preveu un mínim de 20 per màsters professionals i 15 per màsters de recerca.
- S'incideix en la importància del pla docent per recollir la diferent tipologia de càrrega de treball que una assignatura pot suposar.
- Estructura semestral i programació anual.
- El professorat propi comptarà en el POA, i cal un compromís signat pels departaments de que la participació en el mateix no incrementar el professorat necessari.
- La col·laboració de professionals o investigadors externs, en el cas dels màsters orientats a la recerca, no podrà excedir de 6 crèdits. Quant a la resta, el 20 % del total de crèdits podrà ser impartit per professorat extern sempre que hi hagi capacitat econòmica per assumir-ne la despesa (principi d'autofinançament).
- Obligatorietat en el màster de recerca de programar un projecte de recerca, inclòs dins d'un mòdul, que compregui activitats metodològiques i de iniciació a la recerca, amb un mínim de 20 crèdits ECTS.
- Un màster professional te, obligatòriament, que dedicar 20 ECTS a pràctiques professionals, amb un mínim de 20 crèdits ECTS.

V. c) Accés:

V. c) 1. **Accés al POP:**

- **Ordinari:** els criteris específics han de ser responsabilitat dels centres i s'han d'entendre com un element més de garantia de la qualitat en la gestió del programa i, per tant, com uns dels elements que cal tenir en compte en qualsevol procés d'avaluació i/o acreditació. Per poder acollir diferents tipus d'estudiants es poden definir itineraris d'accés que permetin anivellar competències. L'accés dels actuals diplomats i/o llicenciats que es regula en la transitòria tercera del Reial decret 56/2005 s'ha d'entendre com a marc genèric no restrictiu que, si escau,, caldrà regular específicament d'acord amb la política que cada centre vulgui establir per a les seves propostes concretes.
- **Estrangers:** la delegació en els centres d'aquest tipus d'accessos ha de recollir principalment l'aspecte acadèmic de la sol·licitud, mentre que els aspectes tècnics d'antecedents i documentació es resoldran a priori com a conjunt de requisits. Caldrà reajustar la normativa a aquest criteri.

V. c) 2. **Accés als estudis de doctorat:**

- **Crèdits:** tal com estableix el RD caldrà cursar un mínim de 60 crèdits en programes oficials de postgrau o disposar d'un títol oficial de màster, sempre que s'hagin assolit 300 crèdits en el conjunt d'estudis universitaris de grau i postgrau.
- **Accés:** les actuals persones llicenciades sempre hauran de cursar algun mòdul integrat a programes oficials de postgrau per poder accedir al doctorat, la qual cosa garantirà les habilitats necessàries per dur a terme la recerca. El Vicerectorat de Recerca analitzarà que els mòduls dissenyats s'ofereixin en els diferents POP.
- **Transitòries:** seran possibles les convalidacions /adaptacions parcials que calgui fer durant el període transitori d'adequació, els responsables dels centres es determinaran quan pertoqui (en el moment que el procés d'extinció dels actuals programes de doctorat estigui en marxa).
- **Criteris de selecció:** dins del programa general de postgrau, abans de l'admissió a doctorat es farà l'oferta prèvia de cursos i seminaris per reunir les habilitats necessàries que garanteixin dur a terme la recerca exigida en el doctorat.
- **Admissió i matrícula:** dins del programa general de postgrau abans de l'admissió a doctorat. I assignació d'un director de tesi.
- Cada centre haurà de dur a terme una anàlisi de futur respecte als seus programes de doctorat sense menció de qualitat i decidir com integrar-los en els POP i/o procedir-ne a l'extinció fixada per el 2009.

V. d) Modificació dels plans d'estudi:

- Una alteració o modificació respecte al document oficialment aprovat del 10% es pot realitzar sense que suposi un canvi de la proposta programada i acceptada.
- Si la modificació afecta entre el 10% i el 40% s'ha de notificar al VPA i ser aprovat per la CACG.
- Si la modificació és superior al 40 % suposa l'extinció del pla d'estudis i la iniciació d'una nova oferta.

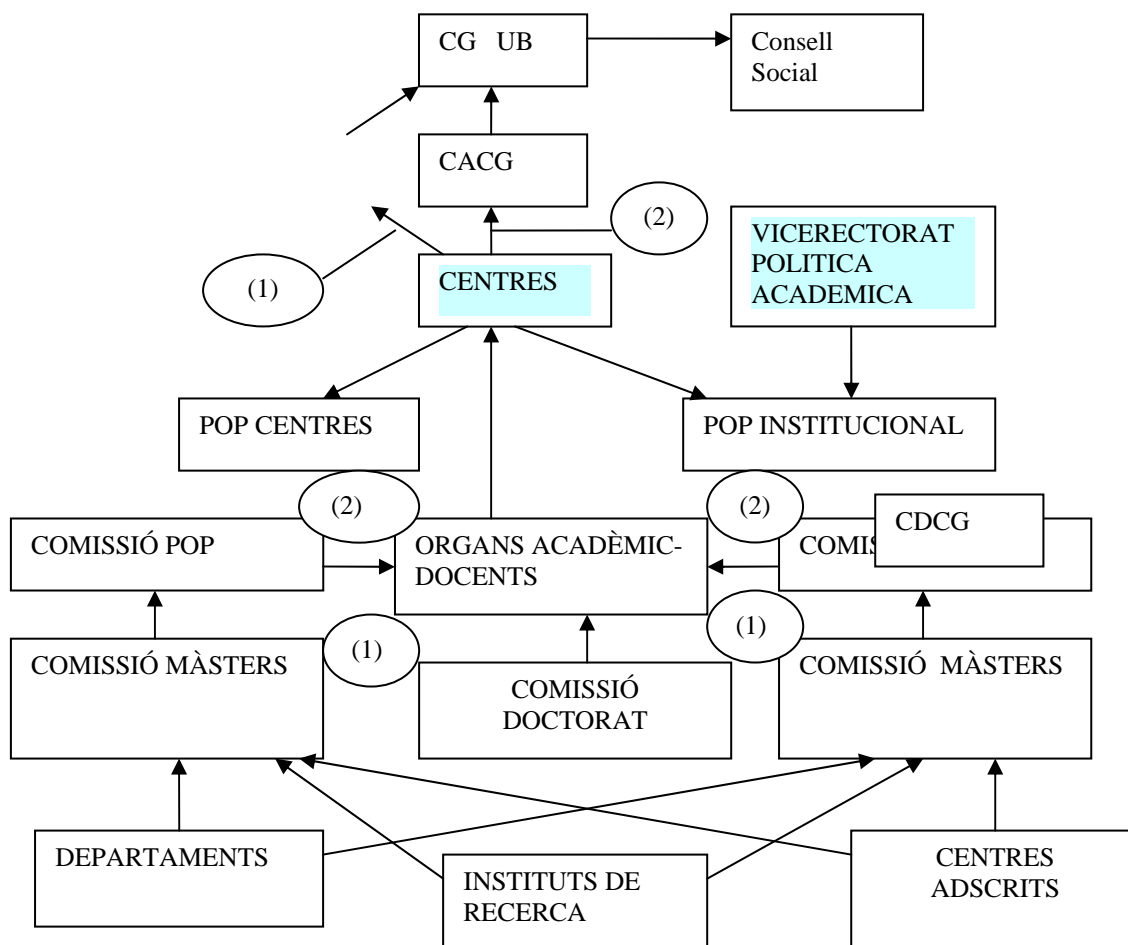
VI. PROCEDIMENT PER PRESENTAR A LA UB MÀSTERS QUE PARTICIPEN EN CONVOCATÒRIES DELS PROGRAMES ERASMUS MUNDUS (ACCIÓ 1) *(Document que substitueix al procediment aprovat a la sessió anterior de la CACG)*

Les propostes que es presenten a les convocatòries Erasmus Mundus (Acció 1), de la Unió Europea neixen a iniciativa d'una o varies universitats, d'acord amb els procediments que aquestes hagin implantat internament a través dels òrgans competents. Per tant, cal que la UB disposi d'un procediment clar per a la gestió d'aquestes propostes, en el que intervinguin totes les instàncies que puguin tenir, en el futur i en el cas de que la proposta fos aprovada per la Comissió Europea, una responsabilitat en el desenvolupament del programa.

1. Poden participar en les propostes que es presenten a les convocatòries del programa Erasmus Mundus (Acció 1), els màsters oficials de la UB. Són, per tant, els màsters que han superat favorablement el procés d'homologació per començar a impartir-se en el curs 2006-07, o bé els que estiguin en disposició de poder iniciar la seva activitat en els terminis que les convocatòries Erasmus Mundus (Acció 1) estableixin per impartir el curs (com a exemple, a l'actual convocatòria d'acció 1, que finalitza el 30 d'abril de 2006, podrien participar els màsters ja autoritzats per a ser impartits el 2006/2007 o aquells dels que hi hagi una expectativa raonable de ser impartits al 2007/2008, d'acord amb el que consta al mapa de POPs de la UB).
2. La proposta per participar en una convocatòria Erasmus Mundus (Acció 1) pot partir d'un centre o del/s coordinador/s d'un màster oficial. El promotor de la proposta pot adreçar-se a l'oficina de Relacions Internacionals i a l'Àrea Acadèmica en cas de necessitar assessorament específic.
3. En la mesura en què les activitats acadèmiques (docència i recerca) del màster oficial es desenvolupen en un o en diversos centres, cal que la proposta de participació d'un màster oficial en la convocatòria Erasmus Mundus (Acció 1) sigui informada favorablement per l'òrgan competent del/s centre/s implicat/s.
4. Atès que la participació en una convocatòria Erasmus Mundus (Acció 1) implica aspectes organitzatius des del vessant acadèmic i des del vessant internacional, caldrà el vist-i-plau dels Vicerectorats de Política Acadèmica i de Política Internacional. Per a l'obtenció d'aquest vist-i-plau caldrà que el promotor presenti, en el termini que internament s'estableixi per a cada convocatòria Erasmus Mundus (Acció 1), la proposta en el format de la Unió Europea acompanyat de l'esborrany de l'acord de cooperació entre les universitats participants a la proposta. Aquesta documentació es lliurarà a l'oficina de Relacions Internacionals.
5. Obtingut el vist-i-plau dels Vicerectorats, la proposta haurà de ser informada favorablement per la Comissió Acadèmica de Consell de Govern (proposta de màsters presentats a convocatòries Erasmus Mundus (Acció 1)), i aprovada finalment pel Consell de Govern.
6. L'informe favorable de la CACG i l'aprovació del CG s'haurà de produir, si és el cas, en els terminis útils per garantir que la proposta pot concórrer finalment a la convocatòria Erasmus Mundus (Acció 1).

Barcelona, 15 de juny de 2006

ESQUEMA DELS ÒRGANS DE GOVERN DELS POPs I LES SEVES FUNCIONS



(1) estudis de doctorat
 (2) màster

<i>Òrgans competents per realitzar propostes de POPs i Màsters</i>
<i>Òrgans de presa de decisions</i>

DESCRIPCIÓ DE LES FUNCIONS DE LES COMISSIONS DE MÀSTER I POPs

COMISSIÓ DE MÀSTER	COMISSIÓ POP CENTRE	COMISSIÓ POP INSTITUCIONAL
Objectiu: decisió i control dels processos acadèmics	Objectiu: supervisió, coordinació interna i control dels resultats	
FUNCIONS:		
1. Genèriques	1. Genèriques	
Seguiment específic del procés d'implantació i seguiment del màster	Seguiment general del procés d'implantació de les titulacions,	
Promoure la dimensió interuniversitària i internacional dels màsters	Promoure propostes de col·laboració interdisciplinària, interuniversitària i internacional.	
Establir la periodicitat de les seves reunions i el sistema de presa de decisions per arribar als acords corresponents.	Establir la periodicitat de les seves reunions i el sistema de presa de decisions per arribar als acords corresponents.	
Trametre regularment a la comissió del POP els acords adoptats	Trametre regularment els acords adoptats als òrgans de govern del/s centre/s implicat/s	
2. Accés i selecció	2. Accés i selecció	
Establir els criteris d'admissió i selecció dels estudiants, el procés de selecció i l'avaluació dels aprenentatges previs. En el seu cas, acordar la creació d'una subcomissió d'accés al màster que assumeixi aquestes funcions.	Establir els criteris d'admissió i selecció dels estudiants de doctorat, el procés de selecció i l'avaluació dels aprenentatges previs als estudis de doctorat i les línies de recerca. En el seu cas acordar la creació d'una subcomissió d'accés a doctorat que assumeixi aquestes funcions.	
Resoldre les sol·licituds de convalidació de màsters d'acord amb els criteris generals i establir l'itinerari a seguir pels estudiants amb un nombre de convalidacions que obligui a la realització de mòduls complementaris.		
Resoldre les sol·licituds de reconeixement dels aprenentatges previs a màsters d'acord amb els criteris generals i, establir l'itinerari a seguir pels estudiants en aquest cas.	Resoldre les sol·licituds de reconeixement dels aprenentatges previs per doctorat, d'acord amb els criteris generals i, establir l'itinerari a seguir pels estudiants en aquest cas per cursar els estudis de doctorat.	
3. Docència	3. Docència	
Establir els calendaris de docència dins del marc general que assenyalí la Universitat.	Vetllar pels estudis de doctorat associats al POP.	
	Vetllar per la interrelació entre els diferents mòduls ofertats en el conjunt del POP i afavorir la coherència de l'oferta modular	
Revisió dels plans docents i del seu desenvolupament,		
	Proposar i aprovar activitats comuns al POP per desenvolupar competències transversals	
Coordinació i supervisió de les practiques.		
Vetllar per la coherència real entre els objectius de		

l'ensenyament i el desenvolupament dels objectius per part de les assignatures.		
Decidir les competències transversals que s'havien de treballar de manera prioritària i les maneres de treballar-les i avaluar-les.		
	Organitzar i coordinar el funcionament de les línies de recerca.	
	Organitzar les activitats, seminaris i cursos per donar suport a la formació del doctorat	
Vetllar per la coherència de la metodologia docent i els materials emprats amb els objectius d'aprenentatge.		
4. Resultats acadèmics	4. Resultats acadèmics	
Analitzar i valorar el rendiment acadèmic vinculat a l'assoliment de competències.	Analitzar anualment els resultats acadèmics globals	
	Vetllar per la qualitat dels estudis de doctorat	
Elaborar enquestes de satisfacció (tutors, professorat, estudiants) i seguiment dels resultats		
Analitzar els resultats d'inserció laboral dels titulats i del grau de satisfacció rebuda.		
5. Professorat	5. Professorat	
Establir, d'acord amb els departaments implicats, les necessitats de professorat i informar a la comissió del POP.	Informar a la comissió acadèmica competent per a l'aprovació del POA de les necessitats de professorat del centre/centres i als departaments implicats de les necessitats conjuntes de professorat, proposar la participació de professorat i elevar la proposta als òrgans acadèmics competents del centres/centres	
	Proposar la participació del personal extern i elevar la proposta per la seva ratificació al òrgan corresponent.	
	Resoldre les peticions de reducció docent i la seva distribució d'acord amb allò que estableix les directrius acadèmic-docents i comunicar-lo directors de departament implicats.	
Informar la col·laboració de professorat extern vinculada al màster.		
6. Gestió	6. Gestió	6. Gestió
Elaborar la proposta de pressupost de despesa corrent i col·laboracions externes (exclòs capítol 1.)	Ratificar les propostes de pressupost de despesa corrent i col·laboracions docents externes (exclòs Cap. I) i elevar-les al òrgan corresponent del centre	Ratificar les propostes de pressupost de despesa corrent i col·laboracions docents externes (exclòs Cap. I) i elevar-les al VPA.
Acordar les propostes i conèixer les decisions del coordinador del màster.	Acordar les propostes i conèixer les decisions del coordinador del POP.	
Estendre acta de les reunions de la comissió del màster	Estendre acta de les reunions de la comissió del POP	
Altres funcions que es		

determini i consideri oportú	Altres funcions que es determini i consideri oportú.
------------------------------	--

DESCRIPCIÓ DE LES FUNCIONS DELS COORDINADORS DE MÀSTER I POPs

COORDINADOR MÀSTER	COORDINADOR POP CENTRE	COORDINADOR DE POP INSTITUCIONAL
Objectiu:	Objectiu:	
FUNCIONS:		
1. Genèriques	1. Genèriques	
Vetllar per una correcta definició dels objectius de l'ensenyament i la seva distribució entre mòduls i assignatures.	Vetllar per una correcta definició dels objectius i de la justificació del programa.	
	Responsable de la coherència interna del conjunt de propostes de màsters, combinacions de mòduls i estudis de doctorat que s'incorporen al POP.	
	Responsable de la informació i documentació que justifica la proposta interna presentada al DEU per la seva programació i al MEC per la seva publicació	
2. Accés i selecció	2. Accés i selecció	
Donar el vist i plau als estudiants per a la matrícula aïllada d'assignatures	Donar el vist i plau als estudiants que es volen matricular a mòduls aïllats dins el POP	
	3. Docència	
Verificar la publicació a l'inici de curs del pla docent de l'assignatura en el dossier electrònic respectiu (o en el campus virtual)	Vetllar i coordinar els estudis de doctorat associats al POP i per les línies de recerca incorporades successivament. Estableix criteris de qualitat de les mateixes.	
Comprovar que el pla docent contingui especificats degudament tots els elements que la UB ha establert		
Suggestir canvis en els plans docents que puguin contribuir a millorar-los		
Coordinar les activitats de pràctiques		
4. Resultats acadèmics	4. Resultats acadèmics	
Fer un seguiment del rendiment acadèmic dels estudiants en les diferents assignatures		
Coordinar l'aplicació dels instruments per a l'avaluació de l'experiència		
Analitzar els resultats de les avaluacions que s'apliquin per conèixer l'opinió de l'alumnat i del professorat		
Elaborar periòdicament un informe amb la finalitat de donar publicitat a les gestions realitzades i poder-ne extreure les conclusions que s'escaiguin.	Elaborar periòdicament un informe amb la finalitat de donar publicitat a les gestions realitzades i poder-ne extreure les conclusions que s'escaiguin.	
5. Professorat	5. Professorat	

Fer un segument de l'ús que fa el professorat dels dossiers electrònics (o altres eines de suport no presencial)		
Canalitzar les demandes de formació del professorat		
Orientar al professorat en la utilització de les unitats de suport a la docència pel que fa a l'elaboració de materials docents.		
6. Gestió	6. Gestió	6. Gestió