



UNIVERSITAT DE
BARCELONA

El mite de l'Illa Blanca: les imatges d'Eivissa (1867-1919)

Maria Catalina Ferrer Juan

ADVERTIMENT. La consulta d'aquesta tesi queda condicionada a l'acceptació de les següents condicions d'ús: La difusió d'aquesta tesi per mitjà del servei TDX (www.tdx.cat) i a través del Dipòsit Digital de la UB (diposit.ub.edu) ha estat autoritzada pels titulars dels drets de propietat intel·lectual únicament per a usos privats emmarcats en activitats d'investigació i docència. No s'autoritza la seva reproducció amb finalitats de lucre ni la seva difusió i posada a disposició des d'un lloc aliè al servei TDX ni al Dipòsit Digital de la UB. No s'autoritza la presentació del seu contingut en una finestra o marc aliè a TDX o al Dipòsit Digital de la UB (framing). Aquesta reserva de drets afecta tant al resum de presentació de la tesi com als seus continguts. En la utilització o cita de parts de la tesi és obligat indicar el nom de la persona autora.

ADVERTENCIA. La consulta de esta tesis queda condicionada a la aceptación de las siguientes condiciones de uso: La difusión de esta tesis por medio del servicio TDR (www.tdx.cat) y a través del Repositorio Digital de la UB (diposit.ub.edu) ha sido autorizada por los titulares de los derechos de propiedad intelectual únicamente para usos privados enmarcados en actividades de investigación y docencia. No se autoriza su reproducción con finalidades de lucro ni su difusión y puesta a disposición desde un sitio ajeno al servicio TDR o al Repositorio Digital de la UB. No se autoriza la presentación de su contenido en una ventana o marco ajeno a TDR o al Repositorio Digital de la UB (framing). Esta reserva de derechos afecta tanto al resumen de presentación de la tesis como a sus contenidos. En la utilización o cita de partes de la tesis es obligado indicar el nombre de la persona autora.

WARNING. On having consulted this thesis you're accepting the following use conditions: Spreading this thesis by the TDX (www.tdx.cat) service and by the UB Digital Repository (diposit.ub.edu) has been authorized by the titular of the intellectual property rights only for private uses placed in investigation and teaching activities. Reproduction with lucrative aims is not authorized nor its spreading and availability from a site foreign to the TDX service or to the UB Digital Repository. Introducing its content in a window or frame foreign to the TDX service or to the UB Digital Repository is not authorized (framing). Those rights affect to the presentation summary of the thesis as well as to its contents. In the using or citation of parts of the thesis it's obliged to indicate the name of the author.

10. L'ARQUITECTURA COM A TESTIMONI DEL PASSAT I EXEMPLE PEL FUTUR

Les cases pageses es van convertir en el testimoni d'una forma de vida que estava desapareixent a Europa. Eren exemple de simplicitat i funcionalitat. Durant el període estudiat no tots els viatgers van valorar per igual el que representava aquella arquitectura, però la gran majoria es van sentir atrets per l'emblanquinat i la textura de les parets.

Els arquitectes europeus van descobrir la casa rural eivissenca a partir dels anys trenta. Durant aquells anys intel·lectuals de diferents àmbits es van interessar en la casa pagesa, la van estudiar i la van donar a conèixer. El descobriment va arribar de la mà de noms com German Rodríguez Arias, Josep Lluís Sert, Walter Benjamin o Raoul Hausmann, entre altres. Potser va ser la primera vegada que Eivissa va estar de moda. Però abans d'ells, els primers viatgers que nosaltres estem estudiant ja van descriure les cases eivissenques, les van representar i van somiar com seria viure la vida en una d'elles.

Les primeres mirades són, evidentment, a l'exterior, als petits punts blancs que taquen el paisatge. Els viatgers que podien entrar quedaven sorpresos de la simplicitat i de tot el que es podia trobar dintre d'una casa. Exterior i interior es complementaven. Com les cases amb el paisatge. Igual que l'home amb la casa i el paisatge. No eren coses diferents, tot formava una unitat.

10.1. Cases pageses: blanques com la neu

El que més va cridar l'atenció als viatgers de les construccions eivissenques va ser el blanc de les parets. Recordem com Víctor Navarro explicava que no només a ell li semblava que el blanc, a Eivissa, era més blanc.⁶²⁷ No només les cases pageses van captar l'atenció dels visitants, també les esglésies i els palaus de la ciutat els van interessar, encara que potser les cases eren més atractives per l'aïllament i per l'harmonia amb el paisatge.

⁶²⁷ Vegeu la nota 476.

Les cases aïllades són la vivenda habitual dels pagesos eivissencs. Normalment es troben en el tros de terra que conra la família que hi viu, o almanco no massa lluny. Són petites i baixes i la vera imatge d'una soledat pobra, però íntima. Unes parets seques baixes, fetes senzillament de pedres una damunt l'altra, volten la casa, i una petita barrera de fusta dóna pas al camí proper. Unes sucoses figueres de moro formen una barrera infranquejable al voltant de l'edifici; canyars, mates que xiuxiuegen suaument i algunes oliveres i figueres donen ombra al pacífic lloc.⁶²⁸

L'Arxiduc situa els tipus de cases on vivien els pagesos. Les relaciona no només amb el paisatge, sinó també amb les feines i el tipus de vida que s'hi portava. Cases properes a la terra que es treballava, senzilles i envoltades de fruiters. Eren cases pobres però s'hi respirava pau i tranquil·litat. La mirada de l'Arxiduc a les cases de camp és idealitzada. Si fa referència durant els seus recorreguts a la vida dels pagesos a les cases, ho fa amb termes d'alegria, pau, tranquil·litat, felicitat, etc. Com hem comentat anteriorment, no tots els viatgers les miren de la mateixa manera. Josep M. Quadrado descriu les cases d'una manera molt semblant a la de l'Arxiduc, però manca el to idíl·lic. Els primers adjectius que els dedica són «pequeñas, bajas, toscas comúnmente, no se distinguen por vistosa apariencia ni por cómoda distribución».⁶²⁹ Per tant, podem deduir que no veu el refugi de pau que semblava trobar-hi l'Arxiduc.

Gaston Vuillier, qui no les descriu amb el detall dels dos autors anteriors, es mostra molt interessat en l'exterior i, en canvi, gens en l'interior. A les primeres línies on es refereix a les cases de la pagesia, les introdueix dintre del paisatge, com qualsevol altre element més, un arbre o un torrent. La imatge de les cases és motiu d'alegria i així ho expressa: «Plus avant, des bois moutonnent, des figuiers tordent leurs branches grises, des maisons neigeuses éclatent, un ruisselet bordé de lauriers-rose murmure joyeusement au bord du chemin. Ce paysage m'enchante».⁶³⁰ Més endavant, durant la visita al poble de Santa Eulària, s'apropa a una altra casa que li crida l'atenció per la blancor i l'originalitat de la construcció, però l'interior «n'offrait rien de particulière, les murs étaient passés au lait de chaux, quelques meubles frustes la meublaient».⁶³¹ Víctor Navarro podem deduir que té una sensació molt semblant de la de Vuillier:

⁶²⁸ Arxiduc Lluís Salvador D'ÀUSTRIA. *Les Balears. Descrites... Op. cit.*, p. 42.

⁶²⁹ Josep M. QUADRADO. *Islas Baleares. Op. cit.*, p. 1.296.

⁶³⁰ Gaston VUILLIER. *Les îles oubliées... Op. cit.*, p. 195.

⁶³¹ *Ibid.*, p. 205.

Las casas de los payeses valen mucho más por fuera que por dentro: su forma usual es la cuadrada, con muy pocos huecos, y completamente planas por arriba; pero tienen una blancura tan nítida, que regocija el ánimo y le hace concebir ideas de bienestar, de paz y de felicidad; mas cuando uno se aproxima á ellas y, sobre todo, cuando las ve por dentro, la ilusión va menguando, no solo hasta desaparecer por completo, sino que hasta trocarse en disgusto. El interior de esas casas no puede ser, por lo general, ni más destartado, ni más sórdido, ni menos cómodo.⁶³²

Per tant, Navarro ens dóna una possible explicació tant per a les impressions de l'Arxiduc com per a les de Quadrado i Vuillier. No pensem que el concepte de *cómodo* fos el mateix per Navarro que pels pagesos. Per un eivissenc la sala d'estar, el menjador, el rebedor, és el *porxo*. Aquest espai era còmode pels pagesos, els servia per portar a terme moltes tasques necessàries en el seu dia a dia. La vida diària del pagès no es compartimentava en temps de feina, amb el seu corresponent espai; temps d'oci, amb un espai diferent; i temps per a la vida personal, en un altre espai. La casa, els voltants, la terra, formaven part del mateix. Per Navarro *còmode* tenia a veure amb la sensació de repòs, de descans. En canvi, pels pagesos *còmode* era poder realitzar les seves tasques sense haver-se de preocupar de coixins, catifes, cortines, etc. Així i tot, aquestes descripcions són molt semblants a les que ja feien altres viatgers per la resta d'Espanya des del segle XVIII. Diu Antonio López Jiménez que Joseph Townsend pensava que «las casas españolas eran extremadamente pobres, no solo en materiales, [...] sinó también en gusto, comodidad, confort, higiene y en todos aquellos matices que conforman los aspectos complementarios de la vivienda».⁶³³ I continua, més endavant: «lejos de poder alabar las viviendas de las ciudades y pueblos por los que pasó, se lamentará de lo deplorables que le parecían, y se preguntará en repetidas ocasiones cómo hay tanta miseria sobre la tierra de una nación, tan fuerte y rica como España».⁶³⁴ Els viatgers solien provenir d'entorns acomodats de ciutat on les cases, com les seves, gaudien d'un luxe que la majoria de la resta de la gent no es podia permetre.

A l'apartat de paisatge hem fet referència a la presència de les cases a les panoràmiques admirades pels viatgers. L'Arxiduc insisteix moltes vegades en la presència de les cases. També les representa una i una altra vegada a les vistes del

⁶³² Víctor NAVARRO. *Costumbres en las Pithiusas. Op. cit.*, p. 102.

⁶³³ Antonio LÓPEZ JIMÉNEZ. La casa española vista desde fuera. Apuntes de un viajero. En *Espais interiors. Casa i art*. Barcelona: Universitat de Barcelona, 2007, p. 130.

⁶³⁴ *Ibíd.*, p. 131.

paisatge eivissenc, on gairebé sempre trobarem, a la llunyania, la seva presència. L'exterior, com diu Navarro, feia somiar amb un món de serenor i d'harmonia amb la natura que les envoltava. Eren cases habitualment baixes; algunes, poques, de dues plantes, amb el terrat pla. Així predominava l'horitzontalitat, tal com passa en el relleu illenc, on les muntanyes no superen els 400 m. d'altitud. L'Arxiduc segueix dient:

En general les cases estan pintades de blanc, només excepcionalment es deixen només referides, i en aquest cas prenen en poc temps un color fosc, gris groguenc. Normalment, són d'una sola planta; només molt poques tenen un segon pis damunt la planta baixa, però que es limita a una o dos habitacions. Tal com succeeix amb les cases del sud d'Itàlia i mores, la coberta és un terrat format per l'embigat horitzontal i una capa d'argila. [...] Aquests terrats serveixen també per posar a assecar les figues i les llegums.⁶³⁵

Parla del color, el blanc, de la seva estructura, i insisteix en la funcionalitat de la casa. Explica que hi ha espais de la casa que estan destinats a funcions que no són pròpiament d'habitatge, sinó més propis de les tasques del camp. Però introdueix un element en aquest paràgraf que serà on molts viatgers incidiran a l'hora de descriure-les: la semblança amb les cases orientals. L'Arxiduc es refereix, en aquest cas, als materials que formen el terrat i, a més a més, ho relaciona, també, amb les cases italianes. Quadrado, igualment, només relaciona el terrat amb altres terres que ell anomena bíbliques: «al tejado suple por lo general como en las moradas bíblicas un techo plano de ligero declive á modo de azotea, donde se secan los frutos y legumbres».⁶³⁶ Margaret d'Este va trobar reminiscències musulmanes a les cases pageses i als costums. En les descripcions de les cases, després de situar el lector en un paisatge d'oliveres, palmeres, figueres i ametllers, diu:

Snow-white houses nestle amongst dark clumps of pines –flat-roofed, oriental-looking houses that resemble great cubes of chalk with an arcade of roundheaded arches opening into a court of the ground floor, above this a broad, open gallery where the inhabitants can sit during the noonday head. The windowless form of architecture is a legacy of the Moors, and the Iviza peasants are said to have preserved the

⁶³⁵ Arxiduc Lluís Salvador D'ÀUSTRIA. *Les Balears. Descrietes... Op. cit.*, p. 42.

⁶³⁶ Josep M. QUADRADO. *Islas Baleares. Op. cit.*, p. 1.296.

characteristics of their Moorish predecessors to a higher degree than the inhabitants of either of the sister have done.⁶³⁷

És a dir, veia cases blanques com la neu niant entre les rames fosques dels pins. La descripció de l'estructura, potser, no era gaire correcta, ja que les cases eivissenques que són com un gran cub de guix no solen tenir un pati amb una galeria d'arcs de mig punt.⁶³⁸ La presència de les cases la relaciona amb el pas per l'illa dels musulmans. Sembla ser que les poques finestres i, a més a més, petites, també eren una reminiscència d'aquells habitants de segles enrere. La viatgera anglesa segueix i avisa el lector que, diuen, els pagesos eivissencs són, de les tres illes, els que més trets moros conserven. Altres autors també es fixen amb les petites finestres de les construccions eivissenques. Però l'Arxiduc ho justifica així:

Les finestres de les cases de pagès eivissenques són molt petites i quasi sempre sense vidres, tancades només amb un paravent o fins i tot només amb una reixa de fusta en creu. A unes cases tan petites amb una porta tan grossa són perfectament supèrflues.⁶³⁹

Sembla lògic que si existeix una gran porta, habitualment oberta, no es necessitin finestres per fer passar la llum. Els viatgers del nord no eren conscients de la calor que arribava a fer a Eivissa. Si les finestres haguessin set molt grans, o si hi hagués hagut moltes obertures, hauria estat més complicat refugiar-se de la calor de l'estiu. Per tant, era una qüestió pràctica, avui en dia perduda.

Les imatges plàstiques de les cases solen mostrar la solitud i la pobresa que descriuen els viatgers. L'Arxiduc, com Gaston Vuillier, il·lustra el llibre amb dues imatges. A *Una casa pagesa a Santa Gertrudis* (fig. 331) podem veure com la casa blanca però vella presenta l'exterior descuidat. La casa té una particularitat estranya en les cases eivissenques: una finestra rodona. No coneixem cap exemple d'aquest tipus d'obertura. Com dèiem, els voltants són, podríem dir, ruïnosos: branques caigudes, pedres mogudes, taques a les parets, etc. És una imatge de desolació. Però el comentari que en fa el mateix Arxiduc, ens canvia aquesta imatge: «Aquest full ens

⁶³⁷ Margaret D'ESTE. *With a camera in Majorca. Op. cit.*, p. 127-128.

⁶³⁸ També Víctor Navarro compara les cases pageses amb un cub, ja que diu que les dimensions semblen ser les mateixes en tots els costats.

⁶³⁹ Arxiduc Lluís Salvador D'ÀUSTRIA. *Les Balears. Descrites... Op. cit.*, p. 42.

mostra una d'aquelles formoses cases en les quals transcorre tranquil·la i feliç la pacífica vida del pagesos eivissencs». ⁶⁴⁰ En llegir les paraules la nostra mirada canvia radicalment. Ara ens fixem en el grup de davant la casa, on dues dones, una dreta i l'altra asseguda, juguen amb un nen de curta edat. I sentim la pau de la vida amb les coses senzilles. En canvi, *Casa pagesa propera a Ses Salines* (fig. 332) és una imatge idíl·lica. En un camí vorejat de parets de pedra, que tanquen figueres de pic i canyers, observem un pare i un fill amb un ruc carregat, marxant cap a casa. La casa amb diferents altures espera, al fons, l'arribada dels personatges.

A *Une ferme fortifiée* (fig. 337) podem veure com Vuillier representa una casa molt senzilla però amb una torre de defensa al costat. Tal com veiem a la imatge, aquestes torres estaven molt prop de les cases encara que separades. A les parets de les torres, o sobre les finestres de les cases, era habitual trobar representacions de creus. No se'n sap ben bé el significat, però probablement eren símbols de protecció. La casa, d'una planta, és baixeta. La façana, plana, només destaca per l'enramada que dóna ombra a la porta. La presència de la torre, fortificada com diu el títol, atorga a la casa una importància que sembla haver perdut. En algun moment els habitants de la casa van necessitar la protecció de la torre per defensar-se d'un enemic, però quan la va visitar Vuillier sembla que ja no s'havia de protegir de res.

La fotografia publicada per Margaret d'Este (fig. 341) permet entendre per què l'autora i altres viatgers van pensar en cubs a l'hora de descriure les cases eivissenques. La casa de la imatge presenta diferents alçades, com si cada espai afegit fos producte d'un puzle de cubs. Des de la llunyania les arestes es veuen netes, i la superfície de les parets, planes, sense ornamentació de cap tipus. No és d'estranyar que els arquitectes contemporanis es fixessin en les estructures geomètriques de l'arquitectura eivissenca.

A continuació de les finestres, l'Arxiduc, descriu les porxades de diferents tipus que es poden trobar davant de les cases, però la gran majoria, diu, només té un cobert de branques de pi. Un cobert semblant es pot trobar a algun costat de les cases per donar ombra als animals. Víctor Navarro també descriu els porxos de pinassa i diu que, en algunes cases, les que tenien un pis superior amb galeria d'arcs a la façana, podien ser parrals. Altres construccions formen part dels casaments eivissencs:

⁶⁴⁰ *Ibíd.*, p. 359.

A l'altra banda sobresurt en forma d'una gran semiesfera el forn de coure pa, i no poques vegades també confronta amb la petita casa un molí per moldre; perquè molt freqüentment el mateix pagès sembra el blat, el sega, el mol, en fa el pa i se'l menja.⁶⁴¹

Les cases pageses constaven de tot el necessari perquè els seus habitants fossin autosuficients. El forn, el molí, i, encara que l'Arxiduc no ho diu, el trull, la casa de fer el vi, etc. Igualment els corrals dels animals solen ser contigus a la casa dels homes. És a dir, la vida del pagès gira al voltant de la casa i les terres. Una altra característica de les cases espanyoles amb la qual es trobaven els viatgers era la preeminència de la utilitat per sobre de la bellesa.⁶⁴² Josep M. Quadrado ho descriu, aquesta vegada, idealitzant els encontorns de les cases eivissenques:

á las ordinarias un cobertizo de ramas de pino apoyado en puntales de la misma leña, al cual flanquean otros dos, una para establo y el opuesto para horno y aun á veces para molino de sangre. Enciérralas un corral más o menos extenso de pared seca, dentro del cual serpea erizado de púas e inclinado con el peso de sus higos chumbos un laberinto de nopales, y se mece con blando susurro el cañaveral, y se esmaltan de rojos botones los granados, y descuella á veces la flexible palmera, formando alrededor del albergue un oasis de verdor.⁶⁴³

La descripció és molt semblant a la de l'Arxiduc que hem reproduït en començar l'apartat. Fixem-nos com Quadrado, des del nucli central de la casa, com si seguissin formant part de la mateixa, explica, primer, les construccions adjacents, a continuació, els arbres i fruiters del pati i dels voltants, continua amb l'hort, i així va obrint el panorama com si tot formés part d'una sola cosa. El paisatge de la casa i la casa del paisatge. Navarro es va entretenir més en explicar el forn, el pou, els corrals, la casa del carro, etc. A Eivissa els diferents compartiments d'una casa rebien el mateix nom: *casa*. La casa de dormir, la casa del vi, la casa de baix, la casa de dalt, etc., és a dir, el dormitori, el celler, l'habitació de la planta baixa, la de la primera planta, etc. Gairebé només la cuina i el porxo tenien nom propi. L'únic viatger que explica la composició de l'estructura de la casa és Navarro:

⁶⁴¹ *Ibíd.*, p. 43.

⁶⁴² ANTONIO LÓPEZ JIMÉNEZ. *La casa española vista desde fuera...* *Op. cit.*, p. 131.

⁶⁴³ JOSEP M. QUADRADO. *Islas Baleares. Op. cit.*, p. 1.296.

Las paredes son de piedra y argamasa, y los techos por lo general, planos: hay muy pocas casas en el campo cubiertas con teja: sobre las vigas se pone un tabladillo a que dan el nombre de *tagell*; sobre éste se echa bastante alga, y encima arcilla en espesor suficiente para que el agua no penetre.⁶⁴⁴

L'altra casa que representà Gaston Vuillier va ser *Maison de pagès* (fig. 336). És una casa de Santa Eulària del Riu, Can Ros, avui dia Museu d'Etnografia d'Eivissa i Formentera. Era una casa gran, no era de les més pobres del poble. Els personatges que representa, probablement, són els propietaris i el capellà, que acompanyava Vuillier durant la seva visita. Al voltant de la casa es veuen diferents construccions, i una paret emblanquinada que condueix a la casa. També es veu el fonyador del vi. En època de fer vi, setembre-octubre, una vegada s'havia collit el raïm es col·locava dintre del fonyador, situat a sobre del cubell. Quan estava tot preparat alguna persona, descalça, pujava per aixafar el raïm amb els peus. També podem veure com el que sembla una terrassa és, en realitat, un sequer. És a dir, un lloc a cobert de la pluja i la rosada, però on el sol i l'aire poden passar per assecar diferents productes. A la imatge podem veure una cosa penjant del sostre, no sabem ben bé què. Poden ser nyores, tomates, alls, etc. La mateixa casa va ser fotografiada, anys després, per Adolf Mas (fig. 348). Però el fotògraf presenta la casa solitària, només a la primera imatge es veu la presència de dues gallines, passejant per la porxada. Així i tot, trobem dues cadires del porxo, una davant la porta i l'altra al costat d'un dels pilars de la porxada. També observem el que semblen unes olles capgirades a sobre del que deu ser la cisterna. La presència humana s'intueix pels objectes quotidians.

Tornant a l'Arxiduc, una vegada acabat d'explicar l'exterior, comença amb l'interior:

Una gran porta quadrada de fusta, generalment farcida de claus punxeguts, ens mena a l'interior. La primera cambra és també l'habitació principal, que serveix al mateix temps de menjador, cambra de feina i sala d'estar.⁶⁴⁵

⁶⁴⁴ Víctor NAVARRO. *Costumbres en las Pithiusas*. *Op. cit.*, p. 104.

⁶⁴⁵ Arxiduc Lluís Salvador D'ÀUSTRIA. *Les Balears. Descrites ... Op. cit.*, p. 43.

A continuació hi ha la cuina, petita, fosca i primitiva; les habitacions; i, si hi ha planta de dalt, rebosts. Especifica, al finalitzar la descripció de l'interior, que «En conjunt, totes les cambres es mantenen bastant netes, per això tampoc no tenen cuques».⁶⁴⁶ En canvi, Víctor Navarro, s'horroritza davant de la brutícia: «No es possible concebir nada mas destartado, súcio é incomodo que una cocina payesa».⁶⁴⁷ O més endavant, també diu: «Mas bien parecen estas casas, por lo pobres y súcias, casas de la Mancha, que de una población marítima tan cercana á la costa de Levante».⁶⁴⁸ Navarro compara molts dels costums i formes de fer eivissencs amb els valencians, sempre per menysprear els de l'illa.

Per acabar amb la descripció de les cases, l'Arxiduc explica què és el que un visitant pot trobar a l'habitació principal.⁶⁴⁹

Les parets originàriament blanques, però ennegrides amb el temps, i l'embigat feixuc de llenya de pi fosca, farien semblar aquesta cambra erma i tenebrosa si no fos per la gran quantitat d'objectes que li donen un caràcter molt especial. Allà hi ha sense ordre ni concert i una damunt l'altra taules, bancs, bótes i cadires petites molt baixes, amb el seient de bova. [...] A les parets pengen gran quantitat d'eines del camp, estris domèstics, canyes de pescar i altres utensilis.⁶⁵⁰

Quadrado relaciona la sobrietat i austeritat de les cases amb la poca ambició dels seus habitants:

la ambición rara vez sube más allá del natural alcance de la mano, y por mucho que prospere la fortuna, no cambia el domicilio y traje y posición de los favorecidos. Una misma estancia, la primera al trasponer el cuadrangular umbral de la puerta, sirve de reunión á los propios y de recibimiento á los extraños: toscos bancos y mesas y sillas bajas de palmito componen el ajuar con los instrumentos agrícolas y los utensilios de caza y pesca que cuelgan de las paredes, ennegrecidas al par del techo por el humo de la cocina interior que rebosa del hogar rodeado de poyos; [...] Con las ropas, con los muebles, con los usos tradicionales se conforma todo el mundo⁶⁵¹

⁶⁴⁶ *Ibíd.*

⁶⁴⁷ VÍCTOR NAVARRO. *Costumbres en las Pithiusas. Op. cit.*, p. 103.

⁶⁴⁸ *Ibíd.*, p. 105.

⁶⁴⁹ A Eivissa aquesta sala s'anomena *porxo*.

⁶⁵⁰ ARXIDUC LLUÍS SALVADOR D'ÀUSTRIA. *Les Balears. Descrietes... Op. cit.*, p. 43.

⁶⁵¹ JOSEP M. QUADRADO. *Islas Baleares. Op. cit.*, p. 1.297-1.298.

L'historiador menorquí, com habitualment, no va fer cap judici de valor. No parlava de la brutícia i la incomoditat, com Navarro, ni d'un *caràcter especial* com l'Arxiduc.

L'arribada als anys trenta d'un nombre relativament important d'intel·lectuals europeus va fer que tornés a aparèixer l'interès que havien mostrat l'Arxiduc i d'altres viatgers per l'interior de les cases pageses. Parlarem de dos exemples representatius: Walter Benjamin i Raoul Hausmann. El primer va reflexionar al voltant dels contrastos entre els interiors de les cases pageses i els de les cases burgeses europees. Els objectes, sense cap utilitat ni valor, que no sigui el mercantil, de les cases burgeses van prenent espai fins a omplir-ho tot, en canvi els objectes de les cases eivissenques són capaços d'adoptar diferents usos per cobrir diferents necessitats del pagès i en diferents espais. El valor dels objectes, al camp eivissenc, venia donat en funció del servei que feien a l'home, és a dir, de la seva utilitat. L'home no està al servei dels objectes com, pensava Benjamin, passava a les cases de les ciutats europees. Quelcom tan senzill com això determinava no només el valor dels objectes sinó, també, el de les cases i el de la vida de la gent. Les cases eivissenques tenen espai per a la feina, per a la intimitat i per a l'oci. A les ciutats, els espais apareixien cada vegada més compartimentats. Així, Benjamín, al *Libro de los Pasajes*, diferencia tres realitats: l'interior de les cases —el lloc on l'individu ha creat un món d'il·lusions falses—; el de l'oficina, oposat a l'anterior; i els espais destinats a l'oci.⁶⁵² La conseqüència d'aquesta compartimentació era l'aparició, cada vegada més exagerada, de la individualitat.

Hausmann, com Benjamin, atorgava valor als objectes per la seva utilitat. Traient tot allò superflu dels objectes aquests prenen valor. Però Hausmann no separava funcionalitat i bellesa, és a dir, els objectes útils poden ser bells per ells mateixos. Les quatre barres d'una cadira amb l'entramat de cordes són belles. Potser els viatgers de principis del segle XX no van reflexionar tant al voltant del món eivissenc ni del món de la ciutat, però molts d'ells eren conscients de la bellesa de les coses senzilles. Rusiñol, a la primera glossa de *L'Illa Blanca*, diu:

Ara, les cases, vistes per dintre, recorden la nostra Sitges quan encara l'art del burgès no hi havia fet estragos. La calç amb que pinten els murs encara és verge de pintor: és

⁶⁵² Walter BENJAMIN. *Libro de los pasajes*. Madrid: Akal, 2005, p. 237.

el blanc d'escuma de mar, que encara no ha arribat a la platja i no ha tingut contacte amb la terra; el blanc com el jorn de nàixer, el blanc que encara no sap què és l'ombra. A cada cambra que aneu entrant sembla que us obrin una capseta, on hi guarden la calaixera, dos sants de litografia, unes cortines virolades i dos pitxers de petxines; a dins de totes hi ha un finestró per on sempre es veu lo mateix, la taca d'ultramar de l'aigua, i en totes les galeries no hi manca un violer blanc, blanc de flor damunt de blanc de calç, d'una distinció esquisida.⁶⁵³

Les cases no necessitaven res més per ser belles. El blanc de les parets, la senzillesa dels objectes i el paisatge de les finestres bastaven per gaudir de la bellesa dels espais. D'aquests interiors a l'annex d'imatges presentem dues representacions: una litografia de l'Arxiduc i una fotografia d'Adolf Mas. A les dues, *Sala principal d'una casa pagesa a Sant Josep de sa Talaia* (fig. 338) i *Interior d'una casa amb mobles i estris diversos* (fig. 356), podem observar objectes similars. A la primera podem veure una escena de la vida quotidiana, sembla ser un festeig, amb la presència del capellà, segurament acompanyant l'Arxiduc, i dues dones més. Una d'elles seua a una cadira, com la resta de personatges, l'altra al banc de pedra que envolta la sala. Arreu de l'espai observem, sense ordre ni concert, com deia l'Arxiduc, estris de diferents usos. La fotografia de Mas, probablement l'interior de Can Ros, mostra un espai similar sense la presència de cap personatge. En canvi, podem veure objectes penjats al pilar del centre de la sala, al gerrer de sobre la porta, sobre i sota del banc de fusta, etc. No hi ha quadres penjats a la paret ni mobles estrictament necessaris. Com deia Rusiñol, només el blanc de la paret contrastant amb la foscor dels objectes ja aportava la bellesa necessària a l'espai.

Les diferents visions dels viatgers, plasmades tant en la literatura com en la plàstica, ens fan adonar que s'entenia de la mateixa manera tant l'exterior com l'interior de les cases. Hem dit que l'exterior de les cases atreia els viatgers per la seva bellesa i que, en canvi, l'interior els solia més aviat espantar. Però la realitat era que l'interior, quan s'atrevien a passar la porta i anar més enllà del llindar, s'entenia com una continuïtat, primer, del tancó o pati exterior i, després, del paisatge en general.

⁶⁵³ Santiago RUSIÑOL. Iviça. *Op. cit.*, p. 152.

10.2. *Altres edificacions del paisatge eivissenc*

10.2.1. **Les esglésies fortificades**

Un altre element arquitectònic que va cridar l'atenció dels viatgers durant les excursions per l'illa va ser la presència d'esglésies amb l'aparença de fortificació. Les esglésies més representades són la de Sant Jordi de Salines, la de Santa Eulària del Riu, la de Jesús i la de Sant Antoni. Aquestes, amb la de Sant Miquel de Balansat, eren les més antigues de l'illa. Sense tenir en compte la de Santa Maria, la primera construïda pels cristians quan van conquerir Eivissa. Des de feia aproximadament un segle, es va acabar de construir la Catedral, que es trobava al nucli de població de Vila. La resta d'esglésies eren gairebé de nova planta, sorgides de l'impuls rebut durant la Il·lustració.

En aquesta imatge podem veure l'estil que és comú a totes les esglésies rurals eivissenques. A primera vista, ens sembla summament primitiu, però no deixa de tenir el seu encant, perquè harmonitza perfectament amb el paisatge. L'espaldana, la *campanella* dels italians, s'avé perfectament amb les oliveres i figueres dels voltants. Basta provar posar devora les figures arrodonides d'aquesta contrada una esvelta torreta nòrdica, per comprovar com involuntàriament ens resulta estranya. [...] El pòrtic ample i fresc de l'església respon per una banda a les exigències del clima càlid i per una altra a la manca d'altre recer, per la situació aïllada de totes les esglésies rurals.⁶⁵⁴

L'aïllament, l'estil primitiu i l'adaptació al paisatge, igual que en les cases pageses, eren característiques principals i comunes de les esglésies rurals. L'església de Sant Carles de Peralta (fig. 333) no va ser de les més visitades, però l'Arxiduc la va representar i descriure de tal forma que a nosaltres ens serveix per comprendre què era el que cridava l'atenció d'aquestes construccions. Evidentment, tal com es mostra a la imatge, eren edificis més grans que els habitatges dels pagesos, per tant es podien veure des de la llunyania. Les esglésies eivissenques, durant segles, no només havien estat refugi d'ànimes sinó també de cossos, ja que eren llocs de protecció davant dels atacs d'otomans a les costes de l'illa. Un dels adjectius que més van utilitzar els viatgers per descriure les esglésies va ser el de *fortalesa*. L'Arxiduc descriu l'església

⁶⁵⁴ Arxiduc Lluís Salvador d'ÀUSTRIA. *Les Balears. Descrites... Op. cit.*, p. 360.

de Santa Eulària del Riu com: «un edifici emblanquinat, amb aires de fortificació, que té un campanar de frontis al damunt i una torre rodona de defensa darrera».⁶⁵⁵ Gaston Vuillier va representar l'església de Santa Eulària, *Église fortifiée de Santa Eulalia* (fig. 338), però no la façana sinó la torre de defensa, és a dir, la part de darrere. A la imatge –només publicada a l'article de la revista *Tour du Monde*, no apareix al llibre posterior–, podem veure un portal de pedra que dóna pas a un pati davant de la casa del capellà, i enganxada a la casa la robusta torre de defensa.

A part de la torre de defensa, la imatge més reconeguda de l'església de Santa Eulària del Riu és la porxada de davant la porta principal. Una porxada amb uns arcs molt característics que, estranyament, l'Arxiduc no va mencionar. Però sí que ho van fer altres autors com Quadrado: «el soportal de espera, que forma una estancia en cuadro sobre nueve arcadas para albergar la numerosa feligresía á la entrada y salida de los oficios divinos, se halla desprendido de la fachada y termina arriba en espaciosa azotea».⁶⁵⁶ També el mateix Vuillier: «Le porche est très vaste; c'est une sorte de galerie mauresque dont la voûte est soutenue par des rangées de colonnades».⁶⁵⁷ Sigui per la seva grandesa o pels arcs, la porxada ha estat representada moltíssimes vegades, però la primera imatge, que nosaltres sapiguem, és la fotografia que va publicar Margaret d'Este, *Porxo de l'església de Santa Eulària* (fig. 342). L'escriptora anglesa descriu l'església i n'explica la funció:

By a steep zigzag path one climbs to the old fortress-church upon the summit, and enters the building through an immense vaulted and enclosed cripted-like porch, supported on massive pillars and capable of holding a couple of hundred people. In the Middle Ages this church, like most of those in the island, formed the stronghold of the villagers during the frequent piratical raids, and inside the porch is the well from which the besieged drew their water supply.⁶⁵⁸

Els atacs dels pirates i corsaris eren un record del passat ben viu pels pagesos eivissencs a l'època. No calia remuntar-se fins a l'Edat Mitjana per trobar la presència d'aquells atacs. Les llegendes i les històries que omplien l'imaginari eivissenc solien arribar d'una o altra forma als viatgers, els quals les explicaven segons pautes pròpies.

⁶⁵⁵ *Ibid.*, p. 263.

⁶⁵⁶ Josep M. QUADRADO. *Islas Baleares. Op. cit.*, p. 1.370.

⁶⁵⁷ Gaston VUILLIER. *Voyage aux Îles Baléares. Op. cit.*, p. 278.

⁶⁵⁸ Margaret D'ESTE. *With a camera in Majorca. Op. cit.*, p. 134.

Gaston Vuillier també va representar l'església de Sant Antoni de Portmany, *Eglise fortifiée de San Antonio* (fig. 339). El títol de les imatges de les dues esglésies eivissenques constata que la principal característica d'aquestes esglésies era la d'estar fortificades. El dibuix no és exactament de l'església, sinó més aviat de l'arribada al poble. Per sobre de les diferents construccions sobresurt el campanar, les parets de pedra de la nau i altres construccions adjuntes. A la revista *Tour du Monde* explica la funció l'església com a refugi davant l'atac de corsaris:

Cette église, construite au XIII^e siècle, est une forteresse: deux tours massives la flanquent de chaque côté, et l'abside est soutenu par un rempart en mode de contrefort. Auprès des créneaux des hautes tours gisent encore les anciens canons, dont la gueule était dirigée vers la *cala de los Moros*, où débarquaient habituellement les corsaires.⁶⁵⁹

En aquest cas, l'església, a més de l'aspecte de fortalesa, conservava els canons per atacar els moros quan desembarcaven a la platja. El matrimoni Stuart Boyd també va representar l'església de Sant Antoni (fig. 345). En aquest cas veiem la façana de l'edifici. Els arcs precedeixen una mena de pati, on dona una porxada porticada i l'entrada de l'església. Davant dels arcs apareix un grup d'homes parlant tranquil·lament. La imatge és de pau, res no sembla destorbar la vida d'aquests homes. Però encara que, durant el període estudiat es gaudia de pau, la història de l'illa no havia estat pacífica: «The church of San Antonio shares the attractive informality which is the distinctive feature of Ivizan architecture. It was once a fortress of defence against the Moors».⁶⁶⁰ Una vegada l'església havia estat fortalesa per defensar-se dels moros. La mateixa descripció la tornem a trobar per a l'església de Sant Jordi (fig. 340, 343, 347, i 357): «we pass the old fortified church of San Jorge, standing alone amongst the fields, its battlemented walls glistening snow-white against the distance hills. This church was built in the fourteenth century, and has withstood many an assault by the Moors».⁶⁶¹ Per tant, veiem com les mateixes paraules les van repetint els diferents autors, referides a diferents esglésies.

Una altra església visitada sovint va ser la de Jesús. En aquest cas, no era tant l'arquitectura, el que esperaven veure els viatgers, sinó el retaule gòtic del seu

⁶⁵⁹ Gaston VUILLIER. *Voyage aux Iles Baléares. Op. cit.* p. 274.

⁶⁶⁰ Mary STUART BOYD. *The fortunate isles. Op. cit.* p. 315.

⁶⁶¹ Margaret D'ESTE. *With a camera in Majorca. Op. cit.*, p. 138.

interior.⁶⁶² «The church itself belonged to that informal type of architecture in which Iviza abounds. The roof was red-tiled, and without and within the building was severely whitewashed. The special panel which formed the centre of the great altar-piece was the work of unknown painter of the Valencian school».⁶⁶³ Així i tot, l'escriptora aprofita per descriure l'església, que també va dibuixar el seu marit. *The church of Jesus* (fig. 344) mostra la solitària església envoltada de construccions menors i de vegetació salvatge. És una altra imatge plàcida del camp eivissenc.

10.2.2. Espais urbans

Unes altres imatges d'espais eivissencs van sorgir durant aquesta època: les de jardins i entrades de cases o palaus, habitualment de la ciutat. Hem de comentar aquí, relacionat amb el que estem dient, *El Pati Blau* de Santiago Rusiñol (fig. 346). Sabem que l'artista català va pintar cinc olis a Eivissa. Tres els coneixem perquè els va reproduir la revista *El Teatre Català* per acompanyar una entrevista que Salvador Bonavia va fer al pintor. En aquesta entrevista Rusiñol va dir que a Eivissa n'havia fet cinc, de quadres. I un quart sabem que és *Puig des Molins*, perquè va il·lustrar un article d'Arturo Pérez-Cabrero a la revista *Museum*. Tenim coneixement, per tant, que tres van arribar a Barcelona, dos dels quals, *Eivissa* i *Un carrer d'Eivissa* (fig. 107), es van exposar, el gener de 1914, a la Sala Parés. *El Pati Blau* era, quan Rusiñol va arribar a l'illa, un del seus temes més coneguts. Ja tenia diverses obres amb aquest tema, ja que havia començat a treballar-lo molt aviat, entre 1891 i 1895, a Sitges. En trobem de solitaris, com el de l'illa, o també amb algun personatge. Rusiñol aconsegueix en aquests espais representar la quietud, la calma, la serenitat.

Al pati d'Eivissa no hi apareix ningú, només hi ha la presència de les flors als testos i d'algun arbre. Però aquestes plantes necessiten la mà de l'home per sobreviure, i, per tant, no ens estranyaria que de sobte hi aparegués algú per regar o gaudir de la intimitat de l'espai. Encara que, segons l'Arxiduc, molts jardins de la ciutat estaven abandonats i la natura subsistia per les seves pròpies forces: «En el

⁶⁶² El retaule era l'única obra d'art que els eivissencs consideraven que tenien, per tant, era mostrada a tot viatger interessat en la pintura.

⁶⁶³ Mary STUART BOYD. *The fortunate isles. Op. cit.*, p. 324-325.

laberint de carrerons estrets que puguen i baixen amb molta pendent, es veuen arreu, dispersos entre les cases blanques com la neu, petits jardins que deuen la seva existència més a l'impuls esponerós de la vegetació del sud que no a la cura que se'n té». ⁶⁶⁴ No sembla el cas del jardí de Rusiñol. Probablement el paral·lelisme d'Eivissa amb Sitges, que ja hem vist, va fer que representés també a Eivissa aquest tipus d'espai. En un article descrivíem aquesta pintura de la següent manera:

Les parets blanques d'aquests espais oberts li permetien reflectir els jocs de llum, que de tan blanques que eren semblava que reflectissin el blau del cel o del mar que, en el nostre cas, envolta l'illa. En aquest pati eivissenc el blau apareix al fons, és una cortina de paret que dóna tonalitat blava a tota la representació, però si ens fixem en el primer pla, que el veiem després, en una segona mirada, veurem les flors de casa, les que cuidem dintre dels testos, i el terra, tot flors i terra de colors càlids: grocs, taronges, vermells, marrons... així compensa els tons freds de la paret, l'escala, les flors de dalt la paret, les de l'ametller. La llum dóna amb força a la paret de l'escala i al trosset de casa de darrere el pati, emmarcant pels costats la composició i, per sobre, el blanc de les flors de l'ametller. Aquest arbre, l'ametller, el qual havia representat moltes vegades, sobretot a Mallorca, ens permet saber que l'obra va ser pintada en la segona estada a Eivissa, ja que per l'època de l'any en què hi va anar, els ametllers devien estar florits. ⁶⁶⁵

La imatge del pati de Rusiñol connecta amb algunes de les fotografies d'Adolf Mas. El fotògraf català no només va representar les muralles, carrers de la ciutat i cases pageses, sinó que també va fotografiar diverses entrades de cases de la ciutat. En un article publicat a l'almanac eivissenc *El Pitiús* Vicent Marí Costa (Rota), va publicar un article sobre la col·lecció de fotografies eivissenques de l'Arxiu Mas:

En el seu recorregut per la ciutat antiga, no només es conformà a fotografiar exteriors sinó que entrà també a les cases. Dotat d'una gran sensibilitat, superà les limitacions possibles imposades pel blanc i negre i realitzà fotografies d'interiors que, des del punt de vista estètic, potser gaudeixen d'un major interès. Sobresurten les imatges obtingudes del pati interior de la casa del dibuixant caricaturista Josep Costa Ferrer *Picardol*, situada al carrer Major. En elles, la llum entra per l'escala que articula l'espai

⁶⁶⁴ Arxiduc Lluís Salvador d'ÀUSTRIA. *Les Balears. Descrites... Op. cit.*, p. 147.

⁶⁶⁵ Nina FERRER JUAN. El descobriment de l'Illa Blanca. *Art i Naturalesa. Biologia i simbolisme a la Barcelona del 1900*. Barcelona: Universitat de Barcelona, 2015, p. 84.

interior i il·lumina l'estança, o bé se serveix també dels mateixos murs emblanquinats per deslliurar-se de la penombra.⁶⁶⁶

En aquestes fotografies (fig. 349-355) l'espai es modela a partir de la llum, però també és molt seductora la reproducció de les textures, sobretot de les parets. Les rugositats, els relleus, els bonys, creen entrants i sortints, jocs de llum i ombra perfectament definits amb la càmera. Aquestes imatges tornen a parlar de la blancor de la calç eivissenca.

La llum, amb el mar, va ser l'element perseguit per Joaquim Sorolla. Les parets blanques de les cases eivissenques van permetre a l'artista assajar tonalitats de blanc. A *Casa de Ibiza* (fig. 164) i a *Patio de Ibiza* (fig. 165) el blanc ha deixat de ser blanc, és gris, blau, verd, marró i, a la vegada és blanc. A la primera criden l'atenció les petites taques blanques de la part inferior que assenyalen punts per on es cola la llum. A la segona, els matisos de blanc conformen, gairebé, tota la imatge.

El blanc de les parets eivissenques va cridar l'atenció de gairebé tots els que van passar per l'illa durant el període estudiat. En alguns casos el color es va considerar, simplement, com un element més del paisatge; en altres, els va fer apropar a l'arquitectura, a conèixer de prop les cases i altres edificis.

L'Illa Blanca era un viatge al passat. Allí es trobava un paisatge verge i amable amb l'home; unes cases on habitaven persones amb uns costums i una manera de viure basada en la tradició. La ciutat de l'illa amagava restes d'un passat memorable i, encara que començava a patir certes transformacions, la vida de la gent continuava seguint el mateix ritme i les mateixes rutines d'anys enrere. Així, durant dècades, els viatgers i turistes van quedar enlluernats per la possibilitat de compartir formes de viure ja esborrades a les ciutats i àrees d'influència europees. El mar havia protegit l'illa de canvis i revolucions.

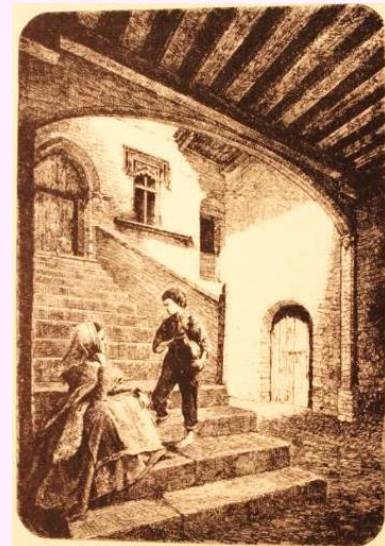
⁶⁶⁶ Vicent MARÍ COSTA, Rota. El fotògraf Adolf Mas a Eivissa. A *El Pitiús 2010*. Eivissa: Institut d'Estudis Eivissencs, 2010, p. 93.

Bloc III

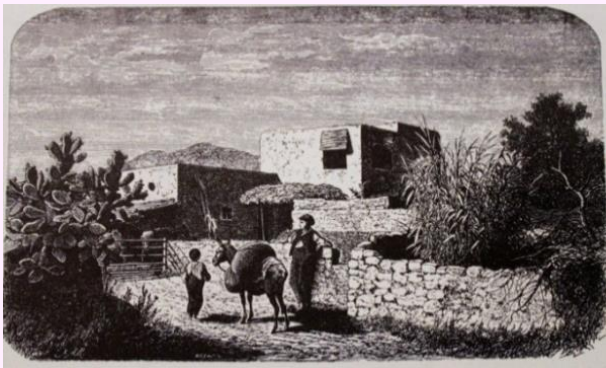
Imatges: L'arquitectura com a testimoni del passat i exemple pel futur



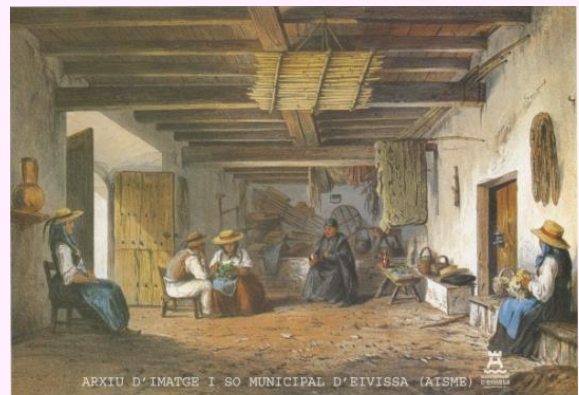
331. *Casa pagesa a Santa Gertrudis*. Arxiduc Lluís Salvador, 1867 (i 1885)



334. *Pati de Can Comasema*. Arxiduc Lluís Salvador, 1867 (i 1885)



332. *Casa pagesa propera a Ses Salines*. Arxiduc Lluís Salvador, 1867 (i 1885)



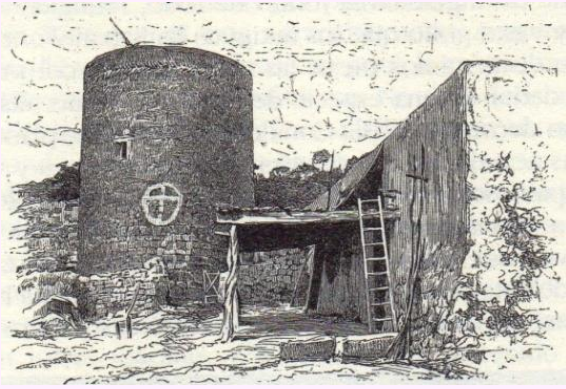
335. *Sala principal d'una casa pagesa a Sant Josep de Sa Talaia*. Arxiduc Lluís Salvador, 1867



333. *Sant Carles de Peralta*. Arxiduc Lluís Salvador, 1867 (i 1885)



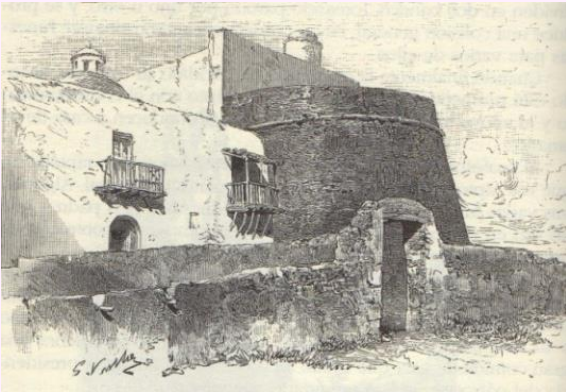
336. *Maison de pagès*. Gaston Vuillier, 1888



337. *Une ferme fortifiée*. Gaston Vuillier, 1888



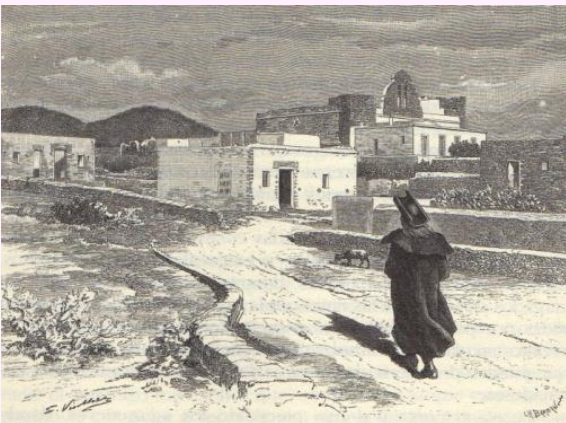
341. *Sense títol*. Margaret d'Este, 1907



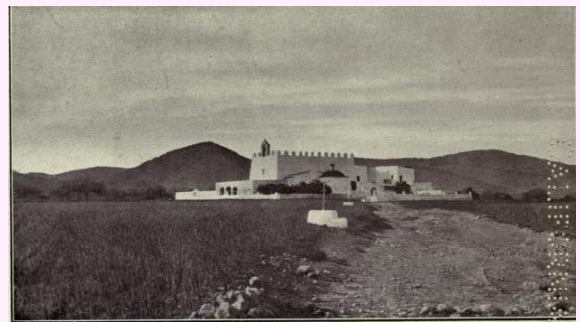
338. *Eglise fortifiée de Santa Eulalia*. Gaston Vuillier, 1888



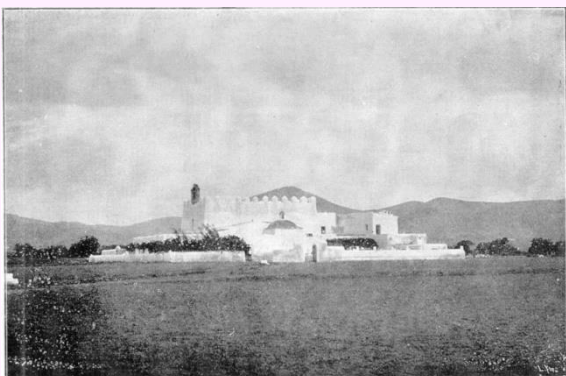
342. *Porxo de l'església de Santa Eulària del Riu*. Margaret d'Este, 1907



339. *Eglise fortifiée de San Antonio*. Gaston Vuillier, 1888



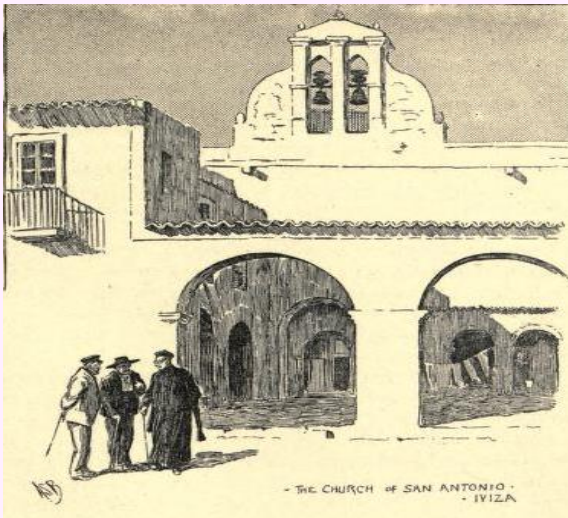
343. *Sense títol*. Margaret d'Este, 1907



340. *Església de Sant Jordi*. Victor Navarro, 1902



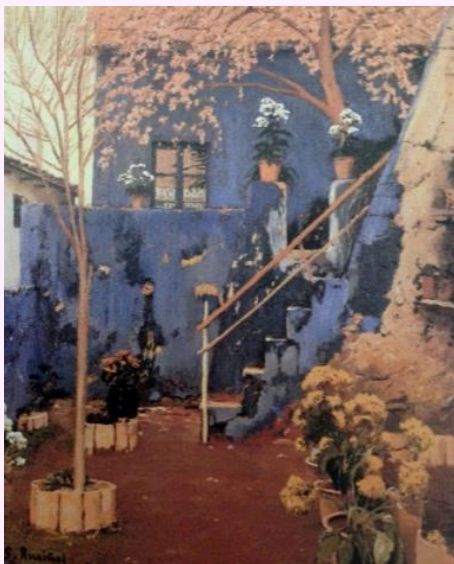
344. *Església de Jesus*. Arthur Stuart Boyd, 1911



345. *Església Sant Antoni*. Arthur Stuart Boyd, 1911



348. *Casa pagesa*. Adolf Mas, 1915



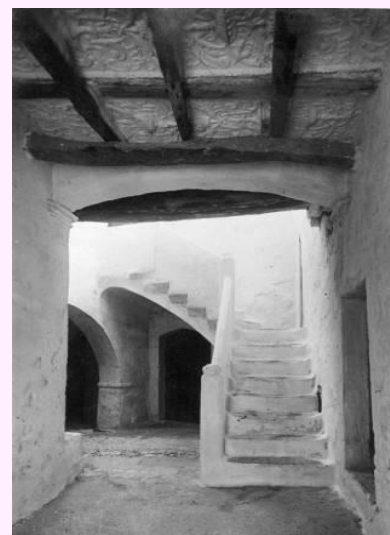
346. *Pati Blau*. Santiago Rusiñol, 1913



349. *Entrada a una casa eivissenca*. Adolf Mas, 1915



347. *Església de Sant Jordi*. Julio Arija, 1913



350. *Entrada a una casa eivissenca*. Adolf Mas, 1915



351. *Entrada a una casa pagesa.* Adolf Mas, 1915



354. *Arc ojival.* Adolf Mas, 1915



352. *Pati interior i escales de Can Comasema.* Adolf Mas, 1915



355. *Escales d'accés a una casa.* Adolf Mas, 1915



353. *Escales interiors.* Adolf Mas, 1915



356. *Interior d'una casa amb mobles i estris diversos.* Adolf Mas, 1915



357. *Església de Sant Jordi*. Adolf Mas, 1915



360. *Pati*. Adolf Mas, 1917



358. *Església de Sant Agustí*. Guillem Bestard, 1915



361. *Casa de Ibiza*. Joaquín Sorolla, 1919



359. *Casa eivissenca*. Laureà Barrau, 1916



362. *Patio de Ibiza*. Joaquín Sorolla, 1919

