

El lament en la ceràmica geomètrica

Estudi sobre el rol femení en els rituals de mort en la Grècia arcaica



Alumna: Júlia Vallespir Ruiz

NIUB: 16114103

Tutor: Francesc Tuset Bertran

Treball Final de Grau - juny 2016

Departament d'Història Antiga i Arqueologia

Grau d'Arqueologia – Facultat de Geografia i Història, Universitat de Barcelona

Índex

1. Introducció	2
2. Metodologia	3
3. Context històric	5
3.1. Del món micènic a l'alt arcaisme	5
3.1.1. <i>Època fosca primitiva</i>	6
3.1.2. <i>Època fosca recent i època arcaica (alt arcaisme)</i>	9
3.2. El món homèric	9
3.3. El món funerari	13
3.3.1. <i>Tipologies de tombes</i>	13
3.3.2. <i>Tractament del cos</i>	17
3.4. Evolució ceràmica	20
4. Context arqueològic: El Ceràmic	22
5. Interpretació iconogràfica	23
5.1. Estudis sobre ceràmica geomètrica	23
5.2. Escenes funeràries	25
5.3. El paper de les dones: El lament	26
6. Conclusions	30
7. Bibliografia	33
8. Annex	35

Agraïments

L'elaboració d'aquest treball ha estat possible, en primer lloc, gràcies a la paciència del meu tutor, el doctor Francesc Tuset Bertran, que m'ha animat a seguir endavant i a combatre els meus neguits.

En segon lloc, a l'ajut incondicional de la doctora Dolors Molas Font que, desinteressadament, m'ha ofert tota la bibliografia i material necessari per a la seva confecció. Moltes gràcies per guiar-me, corregir-me i recolzar-me.

En tercer lloc, al meu company sentimental el doctorand Gerard Espiga Casanova, font incansable de consells i confiança.

Finalment al tribunal d'avaluació pel temps dedicat en la lectura d'aquest treball.

Resum

Aquest treball presenta un estat de la qüestió sobre les diferents interpretacions del rol femení en la societat grega arcaica. És realitzat a partir de l'anàlisi de les escenes funeràries representades en la ceràmica geomètrica figurada (s. VIII aC) posant-les en relació amb el seu context històric i arqueològic.

Paraules clau: Grècia arcaica, ceràmica geomètrica, rituals funeraris, arqueologia del gènere, dones.

Abstract

The aim of this study is to outline the current state of research about women's role during the Archaic Greece. It is going to be focused on the analysis of the funerary scenes in geometric pottery (s. VIII BC) and its historical and archaeological context.

Key words: Archaic Greece, geometric pottery, funeral rites, gender archaeology, women.

1. Introducció

“Los hombres siempre han disfrutado de una ventaja, y ésta es la de ser los narradores de su propia historia. Han contado con todos los privilegios de la educación y, además, han tenido la pluma en sus manos” (Austen, 1999: 271).¹

L'objectiu d'aquest treball és efectuar un estat de la qüestió sobre el rol de les dones en els rituals funeraris i en la societat grega arcaica en general.

L'alt arcaisme s'inicia en el segle VIII aC i destaca per la reaparició de l'escriptura i les representacions figurades sobre ceràmica. Així doncs, aquestes són les dues fonts que, en relació al seu context històric i arqueològic, han estat usades per a l'estudi d'aquesta època en qüestió.

Aquest treball se centra en els estudis sobre ceràmica geomètrica figurada, en concret, d'escenes funeràries. D'aquesta manera, queda dividit en tres blocs: context històric, context arqueològic i interpretació iconogràfica de les ceràmiques. Finalment, en l'apartat de les conclusions els tres apartats es posen en relació.

Pel que fa al context històric, aquest es remunta a l'època fosca i és que els esdeveniments que s'hi produïren marcaren les bases del període arcaic (Finley, 1983: 86). En relació al context arqueològic, s'ha escollit la necròpolis del Ceràmic (Atenes), jaciment d'ampli ventall cronològic on s'han extret gran part dels materials ceràmics analitzats (Houby-Nielsen, 1995: 130)

Respecte a la interpretació iconogràfica, les escenes funeràries han estat escollides al ser aquestes les úniques que inclouen la figura femenina de manera intencionada i diferent.

Les dones, són, doncs, les protagonistes d'aquests estudi. El cas és que la gran majoria de les interpretacions sobre el col·lectiu femení han estat realitzades des del pensament patriarcal (Escoriza, 2004: 1). D'aquesta manera les dones han estat definides a partir de la comparació respecte “l'altre”, el masculí, privant-les d'identitat i representació pròpies, el que s'anomena sociabilització incompleta (Escoriza, 1999: 1). A causa de les limitacions que les dones han patit per accedir a cercles acadèmics i científics aquest

¹ Cita extreta de Juliano, 2007: 20.

model dicotòmic s'ha mantingut al llarg del temps sense ser qüestionat (Juliano, 2007: 20).

Des de l'arqueologia del gènere, però, han estat considerades noves interpretacions tot prioritzant el gènere sobre el sexe, defensant un nou tipus d'identitats més fluïdes i satisfactòries (Juliano, 2007: 27). En aquest treball es presentaran les interpretacions realitzades des de l'arqueologia del gènere sobre el rol de les dones gregues a principis d'època arcaica (s.VIII aC).

2. Metodologia

Per a la realització d'aquest treball s'ha elaborat en primer lloc el context històric, basat en manuals com *La Grecia Primitiva. Edad del Bronce y Era Arcaica* de M.I. Finley, escollit pel seu esquematisme i precisió, tot sent complementat amb d'altres més complexos i detallats com *Greece in the Making 1200- 479 BC*, de Robin Osborne i *Homero* de P. Carlier. De manera addicional s'ha utilitzat informació aportada per manuals com *Prehistòria i Història antiga de Catalunya* de Josep M. Fullola Pericot (et al.) i *Historia del mundo clásico a través de sus textos* de Aldolfo Domínguez Monedero (et al.). Pel que fa a la divisió cronològica de l'època tractada, a més de certa informació addicional, ha estat emprat el manual *La Antigua Grecia. Historia Política, Social y Cultural* de S. B. Pomeroy (et al.).

D'aquesta manera es tractarà en primer lloc les repercussions de la desaparició de la civilització micènica per entrar de ple en l'època fosca i, posteriorment, arcaica tot tractant-ne, de manera més àmplia, característiques fonamentals com són les llegendes homèriques, el canvi de pràctiques funeràries i l'evolució de les formes ceràmiques. Per aquests apartats han estat usats els manuals anteriorment esmentats tot sumat a obres més específiques: *The Greek Burial Customs* de Donna C. Kurtz i John Boardman, *The Greek Way of Death* de Robert Garland, *The ritual lament in Greek Tradition* de Margaret Alexiou, *Mujeres y rituales funerarios en la Grecia antigua* de Dolors Molas Font, *The History of Greek Vases* de John Boardman i *Geometric Greece* de J. N. Coldstream. Pel que fa les obres homèriques, aquestes han estat llegides en la seva versió de *Homer, Ilíada. Introducció, traducció i notes de Joan Alberich i Mariné* i *Homer, Odissea. Introducció, traducció i notes de Joan Alberich i Mariné*.

Un cop definit el marc històric es procedirà a la definició del context arqueològic. En concret ha estat seleccionada la necròpolis atenesa del Ceràmic. Per a aquest apartat ha estat utilitzat l'estudi "*Burial language*" in *Archaic and Classical Kerameikos* de Sanne Helene Houby-Nielsen.

En darrer lloc s'exposarà la interpretació iconogràfica de la ceràmica, en concret, de les figures femenines representades en escenes de contingut funerari. Abans, però, s'inclourà un recull d'estudis precedents realitzats sobre ceràmica geomètrica, entre els quals destaquen autors com P.A.L. Greenhalgh, en la seva obra *Early Greek Warfare. Horsemen and Chariots in the Homeric and Archaic Ages*, o Gudrun Ahlberg l'obra de la qual, *Prothesis and Ekphora in Greek Geometric Art*, serà usada com a font principal d'imatges.

Havent definit els trets fonamentals de les representacions (seguint el model proposat per Gudrun Ahlberg) es procedirà a la seva interpretació fent del lament una peça clau per entendre el paper de les dones durant l'alt arcaisme. Per a aquest apartat seran usats, novament, *The ritual lament in Greek Tradition* de Margaret Alexiou, *Mujeres y rituales funerarios en la Grecia antigua* de Dolors Molas Font, juntament amb *Dangerous voices. Women's Laments and Greek Literature* de Gail Holst-Warhaft.

Tots tres blocs es posaran en relació en les conclusions finals del treball, tot afegint noves qüestions i propostes per a futures investigacions.

Per tal d'aconseguir un discurs el màxim d'objectiu possible i adequat en relació a l'àmbit del gènere, han estat realitzades les següents lectures per tal d'assolir el vocabulari i coneixements previs necessaris per al tractament de la figura femenina al llarg de la història: *Mujeres y Arqueología* de Trinidad Escoriza Mateu, *Una fragmentación intencionada: El análisis de las representaciones arqueológicas del cuerpo de las mujeres* de Trinidad Escoriza Mateu i *La construcción social de las jerarquías de género* de Dolores Juliano.

3. Context històric

3.1. Del món micènic a l'alt arcaisme

“Fins i tot després de la Guerra de Troia, Grècia continuà sotmesa encara al procés de desplaçaments i de migracions que li impediren de créixer amb calma. El retorn dels grecs d'Ílion després d'una absència tan llarga va ocasionar molts canvis; a gairebé totes les ciutats sorgiren revoltes a conseqüència de les quals el qui eren bandejats fundaven ciutats noves (...). Molt de temps després, Grècia va entrar finalment en un període de calma estable i, ja lliure d'agitacions, va començar a enviar colònies a fora.”

Tucídides, *Història*, I, 12, 1-4.

L'època fosca comprèn del segle XII al IX i és el període que s'inicia arran de la caiguda del món micènic. Al voltant de l'any 1200 aC un seguit de successos violents i moviments poblacionals feren trontollar l'estabilitat de territoris com el Pròxim Orient (la Anatolia hitita, la Mesopotàmia asíria o la franja siriopalestina) o Egipte (Domínguez et al., 1999: 18-20). Vàries han estat les hipòtesis considerades per explicar tals esdeveniments; l'arribada dels anomenats “pobles del mar”², conflictes i revoltes internes, sismes naturals o combinació de tots tres.

En el cas concret de Grècia es documenta la destrucció total o parcial dels grans centres continentals i l'abandonament d'aquests amb la posterior reorganització paulatina de les seves comunitats (Finley, 1983: 74)³. El sistema palacial, caracteritzat pel control centralitzat i redistributiu dels recursos per part del *wanax*, el rei, i els seus funcionaris quedà desintegrat (Pomeroy et al., 2001: 73).

D'aquesta manera s'iniciaren, enmig d'un període d'instabilitat, un conjunt de moviments migratoris al llarg de la Grècia continental i les illes de l'Egeu. Aquests són

² Esmentats en dos fonts egípcies i en les quals l'atac de tals pobles hauria estat frenat en dues ocasions, al 1220 (faraó Merneptah) i al 1191 (faraó Ramsés II) (Finley, 1983:73).

³Un exemple de tal destrucció es detecta en la mateixa ciutat de Troia, fase VII a (relacionada míticament amb l'episodi homèric tot i certes incongruències temporals) la qual formaria part d'una de les ciutats afectades per tal succés estès al llarg de l'Egeu (Finley, 1983: 77).

els que comportarien la formació d'unes noves identitats, dialectes ⁴ i valors socials que caracteritzaran el període en concret però que també propiciaran les bases del següent, el període arcaic. Es tracta d'una època, doncs, caracteritzada per incursions, moviments poblacionals i un descens de la població entre el 60 i el 90 % depenent de la regió. (Pomeroy et al., 2001: 69)

Algunes àrees per exemple l'Àtica, Eubea, Quios i Xipre esdevingueren refugi per a les poblacions més afectades provinents d'àrees com Lacònia o Messènia (Fullola et al., 1998: 23). Aquest seguit de moviments migratoris, però, en cap cas ho serien de manera organitzada i és que es produeix d'una manera interrompuda sense seguir una direcció clara. Es desconeix quina fou la relació entre els locals i els nousvinguts tot i que segurament es produïren atacs hostils o aliances (Finley, 1983: 74). Aquest conjunt de moviments poblacionals són els que Tucídides hauria provat d'explicar al segle V aC, en la seva obra *Història*, i en la qual la Guerra de Troia esdevindria l'últim dels episodis propis de l'època micènica, heterogènia i desunida, tot donant com a origen el món grec unificat. (Domínguez et al., 1999: 18-20).

3.1.1. Època fosca primitiva.

L'Època Fosca primitiva és dividida en dos períodes; el període submicènic (1200-1050) i el període protogeomètric (1050- 900).

Amb la caiguda de les estructures dels palaus s'inicia un nou període caracteritzat per la manca d'estructures monumentals, la reducció del comerç i les relacions internacionals, les dificultats per accedir al coure i, sobretot, l'estany, i la desaparició de l'art de l'escriptura⁵, tots quatre aspectes relacionats amb la gestió administrativa micènica.

⁴Fruit del continu moviment de les poblacions i l'assentament de noves comunitats a la costa de l'Àsia Menor i les illes properes a la seva costa es constata l'aparició d'un conjunt de dialectes de nord a sud: eòlic, jònic i dòric. Així doncs es troben predefinides les àrees amb les que s'estructurà el món arcaic i clàssic: la Jonicoàtica (Àtica, Eubea i litoral central de l'Àsia Menor), l'Arcadioxipriota (Arcàdia, Xipre), la Grècia occidental (inclou els dialectes del nord-est de Grècia i el grup de dialectes dòrics del Peloponès i el sud de l'Àsia Menor) i l'Eòlica (Beòcia i nord de l'Àsia Menor) (Finley, 1983: 90).

⁵Esriptura sil·làbica present en tauletes d'argila o gravats sobre ceràmica normalment en forma d'inventaris (Osborne, 1996: 30).

Aquest període destaca, a més a més, per la introducció de nous costums funeraris a més a més de noves tipologies de decoració ceràmiques⁶ (Osborne, 1996: 28-32).

Tot i tal ruptura vers el sistema anterior, però, certs aspectes van mantenir una certa continuïtat respecte el món micènic, i és que aspectes com la llengua⁷ o la religió es mantingueren intactes⁸. A més a més, tot i una disminució de la població i un cert aïllament de les comunitats es mantingueren certs contactes amb l'exterior que propiciaren, per exemple, la metal·lúrgia del ferro al voltant de l'any 1050 a través de Xipre des de l'Àsia menor⁹ (Osborne, 1996: 113-114).

Econòmicament es mantindran pràctiques com l'agricultura (blat, civada, olives, figues, raïm, lli...) i la ramaderia (pells, llana, llet, formatge...) (Pomeroy (et al.), 2001: 74), usant les mateixes eines ara construïdes amb ferro, i és que el bronze quedà relegat a aspectes rituals (Finley, 1983: 86).

Pel que fa a l'artesanat, durant els primers segles el període es caracteritzarà per una pobresa tant tècnica com artística així com la desaparició de les representacions humanes i animals (Osborne, 1996: 28-32). Materials com l'àmbar o l'or deixen de ser importats al no ser de primera necessitat i tan sols són usats al ésser robats de tombes o tresors micènics (Finley, 1983: 86-87).

Tot i la disminució de les relacions forànies la navegació segueix mantenint una certa importància sobretot per tal d'obtenir nous metalls i esclaus, i és que en cap cas s'elimina la comunicació amb l'exterior amb àrees com la Península Itàlica o el Pròxim Orient (Finley, 1983: 96). Tot i així aquests intercanvis no es desenvoluparien sota la forma de comerç sinó amb d'altres variants com la pirateria o contactes amb forasters com els fenicis (Fullola (et al.), 1998: 25). La pirateria, juntament amb la guerra, serien un dels principals causants de l'esclavisme (*dmôes*) (Carlier, 2005: 157).

⁶Tots dos aspectes seran tractats en apartats posteriors.

⁷L'escriptura del Lineal B correspondria a la forma del grec més antiga que aniria evolucionant fins el grec arcaic (Murray, O. 1980: 14).

⁸Les narracions i genealogies mítiques posteriors transmetran la consciència d'aquest fet així com el culte als mateixos déus (Fullola et al., 1998: 22).

⁹Al esgotar-se l'estany, necessari per al bronze, comença a potenciar-se el treball de la forja del ferro a través de ports com Al Mina, a l'est grec (Osborne, 1996: 112-114).

Pel que fa a la organització social les comunitats s'aïllaren sobre sí mateixes. D'aquesta manera una població menor¹⁰ i més empobrida, sobretot les classes altes (Finley,1983: 90), s'organitzarà al voltant de l'*oikos*, la unitat domèstica, la gran casa aristocràtica, que comprèn dins seu terres, ramats, tresors i edificis a més a més de persones com parents i treballadors lliures o servils (anomenats *thètes* i els quals rebrien un salari reduït) (Carlier, 2005: 157). L'home és el cap de la família i la dona depèn d'ell tot i cert grau de llibertat en el cas de l'aristocràcia (Fullola et ali., 1998: 25). En repetides ocasions el senyor disposaria de concubines¹¹(Carlier, 2005:154)

L'*oikos*, a més a més, inclouria també aquelles famílies de caire noble (*hetairoi*) les quals es relacionarien amb el seu senyor com a servents o escuders (*terapôn*) tot acompanyant el primer durant les batalles. Tals famílies aristocràtiques mantindrien aliances i relacions de prestigi amb les demás famílies influents a partir de l'intercanvi de béns. Aquest seria regit per les normes d'hospitalitat segons les quals l'amfitrió ha de regalar uns béns de valor equivalent o superior als que ell rebé en el seu moment sent hoste. Les aliances matrimonials serien una altra manera de consolidar tals relacions entre famílies aristocràtiques. En aquest cas les dones eren entregades a canvia d'una dot, la *hedna* (Carlier, 2005: 159).

Políticament aquest període es caracteritza per l'aparició del *basileus*¹², cap aristocràtic o cabdill. Una mostra del seu poder es troba en l'edifici monumental de Lefkandi¹³ erigit al voltant de l'any 1000 i a l'interior del qual s'hi trobaria una sepultura de gran magnitud i elevada riquesa en l'aixovar (Pomeroy et al., 2001: 76).

¹⁰Entre l'any 1200 i 1000 aC es produeix una reducció de més de la meitat dels emplaçaments grecs (Osborne, 1996: 78-80).

¹¹En els poemes homèrics tan sols s'identifica un cas de poligàmia, el de Príam (Carlier, 2005:158).

¹²Nom provinent del mot *pasireu* (funcionari representant del *wànax* en cada regió) que al passar a ser escrit en alfabet grec prengué aquesta nova forma (Pomeroy et al., 2001: 75).

¹³ Situat a l'illa d'Eubea, Grècia (Pomeroy et al., 2001: 76).

3.1.2. Època fosca recent i època arcaica (*alt arcaisme*)

L'època fosca recent pot ser dividida en el període geomètric antic (900-850) i en el període geomètric mitjà (850-750). El període geomètric recent o tardà és inclòs en època arcaica (750-700).

D'ençà del segle IX fins el segle VIII aC, les petites comunitats veïnes començaren a agrupar-se i a formar comunitats polítiques més grans. L'alt arcaisme es caracteritza, doncs, per l'increment de les relacions amb territoris com Orient, inici de les primeres colonitzacions i augment demogràfic a més a més de l'enfortiment d'un sentiment de pertinença i identitat, reforçat a partir l'elevació de grans santuaris i el desenvolupament del culte heroic i exaltació del passat aqueu. És en aquest moment que se situa l'origen de les ciutats, *polei*. El basileus quedaria, doncs, paulatinament substituït per figures com els legisladors o els tirans fins arribar a les futures democràcies ja en període clàssic (Carlier, 2005: 205).

És en aquest moment, al voltant de l'any 800 aC, que apareix de nou l'escriptura, aquesta vegada desvinculada del seu propòsit administratiu anterior tot adquirint un to poètic (Finley, 1983: 97). Les primeres obres escrites documentades són la *Ilíada* i la *Odissea*, recull de narracions mítiques del passat, i *Teogonia* i *Treballs i dies*, de caire més personal, d'Hesíode (Osborne, 1996: 137).

3.2.El món homèric

Canta, deessa, la còlera funesta d'Aquil-leu el Pèlida, la qual provocà innombrables sofriments als aqueus i precipità moltes ànimes esforçades d'herois a l'Hades, i els convertia en pastura dels gossos i menja de les aus. Així la voluntat de Zeus s'acomplia des que per primer cop s'enfrontaren barallant-se l'Atrida, cap de guerrers, i el diví Aquil-leu.

Homer, *Ilíada*, I, vv. 1-6.

La *Iliada* i la *Odissea* són dos poemes èpics, de disset mil versos de longitud el primer, de dotze mil el segon, dividits, tots dos, en vint-i-quatre cants. Tots dos poemes han estat atribuïts al anomenat poeta Homer, nom darrere el qual s'hi ha construït diverses

teories ¹⁴ (Alberich, 2014: 12). Foren compostes en dialecte joni tot introduint influències d'altres dialectes com l'eoli (Finley, 1983: 98).

L'origen de la poesia èpica rau en els himnes cantats en festes i celebracions per tal d'honorar les gestes d'herois i cabdills tot mantenint les tradicions i històries passades oralment (Murray, 1980: 16). Aquests versos eren recitats per l'aede, el qual gaudia d'una gran memòria tot i ser, en alguns casos, analfabet. El cas és que aquests versos, escrits en hexàmetres, constaven d'epítets fixos i fórmules estereotipades que actuaven com a recursos mnemotècnics per fer-ne més fàcil la seva memorització i la seva comprensió. En totes dues obres són emprats fragments de característiques idèntiques per descriure escenes típiques: quan un heroi es vesteix, quan es realitza un sacrifici o un banquet, etc. Aquestes repeticions són alternades amb comparacions d'àmbit quotidià, ja sigui el regne animal, fenòmens de la naturalesa, estats de la mar, relacions familiars o activitats com la cacera o la ramaderia, entre d'altres, que permetrien abandonar l'escenari èpic tot alleugerint-ne la seva duresa a la vegada que frenant-ne la rapidesa del seu relat¹⁵ (Alberich, 2014: 7-10).

Tals complexes fórmules i epítets com, per exemple, els que acompanyarien a les figures dels herois i els quals variarien segons el cas gramatical i la posició mètrica del nom d'aquests, ha dut a considerar que aquests poemes haguessin estat elaborats de manera complexa al llarg de diverses dècades. Aquesta tradició oral podria ser, segons alguns autors, fruit de tradicions ja des d'època micènica. El cas és que certes fórmules presents en tots dos poemes homèrics correspondrien a una forma del grec anterior al de les tauletes micèniques (Carlier, 2005: 49-50). A més a més, manifestacions artístiques d'episodis com la ceguera de Polifem ¹⁶ informarien d'un coneixement previ de tals relats (Carlier, 2005: 54).

L'element central de tots dos poemes són l'aristocràcia i l'exaltació de valors com l'heroisme, l'individualisme o la competitivitat. En el cas de la *Iliada*, aquests valors

¹⁴Teoria de la compilació i la teoria unitària.

¹⁵La *Illiada*, al tractar-se d'un relat de caire més dur i bèl·lic, en constaria de més per tal d'alleugerir-ne l'argument. (Alberich, 2014: 10).

¹⁶ L'encontre entre l'heroi Odisseu i el ciclop Polifem es representat en uns gerros de principis del segle VII aC (Carlier, 2005: 50).

són representats al voltant de la guerra de Troia, mentre que en el cas de la *Odissea*, al voltant del retorn a casa d'Odiseu, un dels herois de l'esmentada guerra.

Al arribar el segle VII aC, després d'haver-se reincorporat la tradició escrita, aquesta vegada a partir de l'alfabet fenici, els poemes homèrics varen ser fixats per primera vegada¹⁷ (Fullola et al., 1998: 24). És a partir de llavors que comencen a ser recitats per l'anomenat rapsode, el qual va marcant-ne el ritme amb el seu bastó (Alberich, 2014: 10).

La seva excessiva llargària, la *Iliada* trigaria en ser recitada quatre dies i la *Odissea*, tres, ha estat explicada a partir de la compilació de petits poemes anteriorment separats per encàrrec dels Pisístrades, tirans d'Atenes entre el 560 i 510 aC (Carlier, 2005: 52).

La *Iliada* i la *Odissea* quedarien incloses dins de l'anomenat cercle troià en el qual s'inclourien diverses obres d'autors posteriors a Homer i les quals descriurien els esdeveniments no esmentats en les dues grans epopeies¹⁸ (Carlier, 2005: 66-67).

Fruit de generacions de tradició oral, doncs, es detecta la barreja d'elements propis de la societat micènica amb d'altres de posteriors. Aquest fet sumat al de la seva intenció poètica i no històrica les fan unes fonts de relativa fiabilitat i, per tant, no fonts històriques (Fullola (et al.) 1998: 24). El cas és que l'època descrita no pot associar-se materialment al període micènic, ja que ni els palaus ni les costums funeràries (pires funeràries) descrites s'hi adiuarien, ni tampoc a l'època fosca en sí, ja que la magnitud dels tresors descrits superarien en escreix els cànons del moment (aquells oferts per Agamemnon a Aquiles per apaivagar la seva fúria) (Finley, 1983: 98-99).

Altes exemples incongruents es localitzen en la descripció de l'armadura d'Alexandre, una espasa clavetejada amb materials preciosos i un escut, anomenat *sakos*, rectangular o en forma de vuit i el qual arribaria fins els talons¹⁹ (Alberich, 2014: 118). Aquests

¹⁷En el cas del relat de la *Iliada*, aquest constaria de posteriors modificacions, com és el cas de la presència de soldats atenesos, les quals haurien estat incloses en època de Pisístrat al segle VI aC (Alberich, 2012: 149). "Va trobar Menesteu, el fill de Pèteos, picador de cavalls, dret i evoltat d'atenesos, instigadors del crit de guerra". Homer, *Iliada*, IV, vv. 327-328.

¹⁸ *Iliada*, *Etiòpida*, *Iliada Mínor*, *Iliupersis*, *Retorns*, *Odissea* (Alberich, 2014: 16).

¹⁹"Es va penjar a les espatlles l'espasa de bronze amb el pom de claus de plata, a continuació l'escut gros i compacte". Homer, *Iliada*, III, vv, 332-333.

trets pròpiament micènics quedarien desvinculats del tipus de lluita que el personatge realitza, tot emprant dues llances, típic de l'edat del ferro²⁰ (Alberich, 2014: 131).

Tot i així, però, si bé els relats homèrics no poden ser usats com a fonts pel que fa als esdeveniments i institucions del passat, sí que poden ser d'ajuda a l'hora d'aproximar-se als valors i sentiments del període en qüestió, i els quals haurien marcat les relacions socials i qüestions d'ètica i moral del moment (Osborne, 1996: 153).

El cas és que al llarg de totes dues obres s'identifiquen un seguit d'escenes en les que el poder polític és presentat de manera fràgil degut a una competència continua entre l'aristocràcia i una manca de delimitació clara del poder (Finley, 1983: 100-101). Telèmac, el fill d'Odisseu, en la *Odissea* experimenta un seguit de problemes al no disposar de l'autoritat i influència suficient entre la aristocràcia per legitimar-se com a successor del seu pare com a rei d'Ítaca. Tal poca definició es trobaria novament representada en el paper del poble, el qual formaria part de les assemblees (presentes fins i tot en les batalles) però de manera ambigua sense prendre cap decisió tot mostrant, simplement, el seu acord o desacord respecte la opinió dels personatges més importants. El cas és que abans de prendre una decisió el monarca la consultaria a porta tancada, davant d'un Consell d'aristòcrates, o bé en públic en una Assemblea popular (Carlier, 2005: 163) .

Altres aspectes a analitzar són els valors de la figura de l'heroi com serien la valentia i força en la batalla, representats per Aquil·leu, o la astúcia i el do de la paraula, representats per Odisseu. Aquests valors són els que l'aristocràcia del moment usaria per definir-se a sí mateixa, bondat-bellesa (*kaloï kai agathoi*), respecte a la maldat-lletjesa (*kakoi aischroi*) de la resta del poble (Domínguez, 1999: 22-29).

Finalment totes dues obres oferirien una visió a gran escala dels valors amb els quals es podria haver sentit identificada l'audiència en general. Valors com un grau de civilització i cultura, representats pels herois homèrics, serien exaltats a partir del contrast amb la descripció de personatges com els ciclops, primitius, salvatges i desconexedors de pràctiques com l'agricultura, la cuina o culte als déus, o Circe, la

²⁰«Després, mentre brandava dues llances de punta de bronze, desafiava tots els argius distingits a enfrontar-se amb ell en un combat terrible”. Homer,*Ilíada*, III, vv. 19-21.

qual violaria les lleis de l'hospitalitat tot convertint en porcs els seus hostes (Osborne, 1996: 153-156).

La descripció dels ciclops queda reflectida de la següent manera en la *Odissea*:

Vam arribar al país dels ciclops, gent superba i sense lleis, que refiant-se dels déus immortals, no planten amb les seves mans cap mena de planta ni llauren. (...) No tenen àgores per a deliberar-hi ni tampoc lleis sinó que viuen als cims de les muntanyes enlairades en coves balmades. Allà cadascú administra les lleis per als fills i per a les esposes, i no es preocupen els uns dels altres. (...) Els ciclops no tenen naus de proes rogenques ni disposen de mestres d'aixa que els les construeixin ben proveïdes de bancs.

Homer, *Odissea*, IX, vv. 110-112, 115-118, 125-127.

3.3.El Món funerari

3.3.1. Tipologies de tombes

Quan arribaren al lloc que Aquil·leu els havia indicat, el van posar a terra i immediatament van començar a amuntegar-hi la llenya abundosa. (...) Van fer una pira de cent peus tant d'una banda com de l'altra i amb el cor afligit van posar la despulla al capdamunt de la pira.

Homer, *Ilíada*, XXIII, vv. 137-139, 165-167.

En relació a les pràctiques funeràries, a inicis de l'època fosca les monumentals tombes micèniques, anomenades *tholoi* i caracteritzades per la seva forma en falsa volta i importants aixovars funeraris, varen ser substituïdes per les individuals en forma de cista. Aquestes, que havien estat les pròpies de les classes baixes en període micènic, anaven acompanyades d'escassos aixovars funeraris. Tot i així, però, al voltant de l'any 1200 foren reemplaçades, i és que per influència oriental s'introduïren les pràctiques de cremació. Aquestes consistien en l'enterrament en urnes funeràries tot mantenint, en els primers segles del període, la pobresa dels aixovars (Finley, 1983: 87).

A finals del segle XI aC, però, novament es reintroduïren les practiques inhumadores tot sent combinades, aquesta vegada, amb les crematòries segons preferències individuals o familiars (Garland, 2001: 124). Tal combinació d'ambdós rituals es mantindrà durant

els períodes arcaics i clàssics tot i certa preponderància de les inhumacions (Kurtz and Boardman, 1971: 49) (**Fig. 1.**).

Les tombes estaven situades a banda i banda dels camins que conduïen cap a les poblacions i, de la mateixa manera que en època micènica, arribarien al marge de les mateixes (Kurtz and Boardman, 1971: 49-51). Un dels exemples més importants i d'on s'ha extret un major nombre de material arqueològic és la necròpolis del Kerameikos a Atenes (Houby-Nielsen, 1995: 129).

Pel que fa a les pràctiques de cremació (**Fig.2.**), les tombes es caracteritzen, la majoria de vegades, per dues fosses contigües la més profunda de les quals inclou la urna funerària. Totes dues són, però, reomplertes alhora per petites pedres i argila. En el mode més comú d'enterrament per cremació, la fossa oposada a la usada per la urna era emprada per dipositar-hi les restes de la pira funerària: cendres, terra cremada, fusta carbonitzada, ceps i branquillons. En alguns casos menys comuns ambdues depressions eren separades per un seguit de lloses (Kurtz and Boardman, 1971: 51-52) (**Fig. 3.**).

Pel que fa a la tipologia dels vasos usats, s'identifiquen diverses formes ceràmiques com àmfores amb nanses al coll per a les cendres dels homes i àmfores amb nanses al ventre per a les dones, sent substituïdes aquestes darreres per àmfores amb nanses a la carena posteriorment (Ahlberg, 1970: 33). Altres contenidors usats són les píxides, normalment caracteritzades per la seva mida reduïda i elaborades decoracions. Pel que fa a les seves tapes, s'identifiquen diversos objectes usats com a tal com bols hemisfèrics de bronze, *kalathoi* i píxides (Kurtz and Boardman, 1971: 53).

Altres objectes que podien ser usat com a contenidors de les cendres eren, per exemple, perols de bronze coberts per una tapa de plom o de bronze o bé per un segon perol invertit. S'han identificat algunes cremacions sense urna funerària sent, però, de raresa excepcional durant el període arcaic (Kurtz and Boardman, 1971: 53-54).

Pel que fa a les inhumacions (**Fig.4.**), reapareixen els enterraments en fosses, cobertes per lloses alineades, o en cistes, que recordarien a les del període submicènic tot usant, però, materials com l'esquist enlloc de la calç (Kurtz and Boardman, 1971: 54).

Tot i algunes variacions morfològiques, el tipus més comú era la fossa retallada en la mateixa roca amb alguns sortints als laterals per a suportar les lloses que la cobrien. En el cas de no ser usades lloses de pedra, la tomba podia ser coberta per tires de fusta. El

cos seria cobert per un sudari i acompanyat d'altres objectes com, per exemple, coixins. En alguns casos s'han trobat restes de muntures de metall que assegurarien l'estructura de fusta del taüt on hi hauria el difunt o difunta (Kurtz and Boardman, 1971: 54).

Respecte a la orientació del cadàver no s'observa cap patró establert però sí en la seva posició: supina amb els braços estirats al costat tot i alguna excepció en forma fetal. No són comuns els enterraments dobles llevat de certs casos en què dones eren enterrades juntament amb criatures o en tombes reusades (Kurtz and Boardman, 1971:55).

Pel que fa a les tombes dels infants, aquestes no diferien de les dels adults en la tipologia tot i certa manca de cura en la seva elaboració. Els infants joves eren enterrats, normalment, a la perifèria de les necròpolis principals o bé en àrees exclusives per a ells. Els nadons eren enterrats en recipients com *pithoi*, *hydrai*, àmfors i gerros, tots ells de parets gruixudes amb o sense decoració incisa o amb senzilles decoracions pintades. En aquests casos, els vasos podien ser dipositats tombats o dempeus, com en el cas dels *pithoi*. La seva obertura era tapada o bé per una petita llosa de pedra o per argila. En alguns casos el recipient era partit per la meitat per tal d'introduir-hi el cos i després era reunit de nou. Alguns podien ser col·locats dins de tombes d'adults (Kurtz and Boardman, 1971: 55) (**Fig. 5.**).

En general, doncs, s'identifica, en ple període geomètric, una estructura i organització pel que fa als àmbits funeraris a més a més d'una constant preocupació per al seu manteniment, i és que s'han documentat tancats o posteriors reparacions sobre les tombes que parlarien d'un continu respecte i relació vers els avantpassats. Una manera de recordar els enterraments seria a través de la seva senyalització, i és que es localitzen diferents marcadors des de monticles de terra, pedres, estructures de fusta (que no s'han conservat) o làpides de pedra col·locades de forma vertical sobre la tomba. Aquestes destaquen per la seva robustesa, rugositat i manca de decoració sent, normalment, menors a 1 metre d'alçada. Tot i així, però, destaquen, tot i en menor nombre, alguns vasos ceràmics de grans mides usats com a marcadors: durant les primeres etapes àmfors amb nanses al coll per als homes i àmfors amb nanses a la carena o al ventre per les dones. Durant el geomètric tardà cràteres per als homes i àmfors per a les dones (Houby-Nielsen, 1995: 131).

Pel que fa a les ofrenes funeràries, al llarg del període geomètric incrementà el seu nombre; s'identifiquen, restes de menjar²¹ i begudes, servides en vasos o recipients, joies i armes a més a més d'altres objectes amb la funció d'acompanyar el difunt o difunta com petites figuretes d'argila²². Aquestes representen animals, centaures, carros o figures femenines que han estat interpretades com a ploraneres (Kurtz and Boardman, 1971: 61-67) (**Fig.6.**).

En relació a les joies, aquestes s'han interpretat com indicadors de riquesa, i és que seria la primera vegada, des del bronze antic, que peces d'or d'alta qualitat serien dipositades com a ofrenes. En aquest cas s'han localitzat tant en enterraments de cremació com d'inhumació en homes, dones o infants. Destaquen estretes bandes d'or de 30 cm de llarg, amb decoració impresa de motius orientaltzats com frisos animals o motius geomètrics, col·locades prop del cap del difunt o difunta, sobre el mateix front o a mode de braçalet. Altres joies que acompanyarien la tomba serien arracades, anells o estris per al cabell (**Fig.7**). Quant a altres materials destaquen, en menys mesura, però, restes d'ivori que decorarien el pit de la persona difunta (Kurtz and Boardman, 1971: 61-67).

Pel que fa a les armes, es documenten puntes de llança i espases de ferro, aquestes ultimes col·locades al costat del difunt o difunta, en cas de les inhumacions, o corbades al voltant de les urnes (**Fig.8.**) o amb l'empunyadura en el seu interior, en el cas de les cremacions. També s'identifiquen petits ganivets i dagues, aquests darrers presents, també, en tombes infantils interpretats com articles d'higiene o d'estatus (Kurtz and Boardman, 1971: 61-67).

Destaca, finalment, la presència d'esquelets sencers d'animals com gossos o porcs, identificats com a mascotes. Altres animals interpretats com a ofrenes, aquesta vegada al trobar-se l'esquelet sense connexió i de manera escampada dins la tomba, són ocells, cabres, xais bous (Kurtz and Boardman, 1971: 61-67).

²¹Han estat identificades restes cremades d'aliments com figues, raïm, olives o ous. (Kurtz and Boardman, 1971: 66).

²²Destaquen botes d'argila de mida, estil i decoració variada entre d'altres objectes que no han pogut ser clarament identificats i han estat interpretats com a xiulets i cascavells. (Kurtz and Boardman, 1971: 63-64).

La localització de diverses fíbules tant en inhumacions com en cremacions mostra que els difunts i difuntes eren enterrats i cremats vestits. S'han identificat traces de tela que, en el cas de les cremacions, podrien haver estat usades per a recollir les cendres de la pira funerària o per cobrir la urna (Kurtz and Boardman, 1971: 62).

3.3.2. . *Tractament del cos.*

Quan va començar a bullir dins el bronze lluent, aleshores rentaren el cadàver, l'ungiren amb oli greixós i ompliren les ferides amb un unguent de nou anys. El van posar en un llit, el cobriren amb una tela fina de lli des del cap fins als peus i, al damunt, amb un vel blanc.

Homer, *Ilíada*, XVIII, vv. 342-353.

Pel que fa al ritual funerari en sí, aquest quedaria dividit, seguint la terminologia estipulada per Maria Dolors Molas, en els següents actes: el rentat del cos, la *próthesis*, la *ekphorá* i les visites posteriors a la tomba (Molas, 2002: 102).

El rentat del cos constituïa el primer dels actes realitzats sobre el cadàver i es basava, tal i com indica el seu nom, en el rentat del difunt o difunta amb aigua, a ser possible de mar. Tot seguit el cos era ungit i vestit. En el cas de tractar-se d'una donzella, és a dir, que no ha arribat a casar-se, aquesta era vestida de núvia tot representant el compliment simbòlic del matrimoni, l'objectiu de les dones gregues en època arcaica i clàssica, ser esposes d'un ciutadà (Molas, 2002: 105-107).

Es tracta d'una cerimònia l'objectiu de la qual era el d'eliminar el *miasma*, la contaminació resultat del contacte amb la mort i que afectava tant a les persones difuntes com aquells que el tractaven. Aquesta tasca era reservada a les dones de la família, la qual cosa explicaria la seva manca de representacions iconogràfiques en la

ceràmica del moment²³. Tan sols es coneix a partir d'uns pocs exemples literaris (Molas, 2002: 105-107). En la *Ilíada* aquest acte queda reflectit de la següent manera²⁴:

El divinal Aquil·leu va ordenar als seus companys que possessin un gran tríode al foc perquè netegés com més aviat millor el cos ensangonat de Pàtrocle. Van col·locar al foc ardent un tríode amb una caldera per al bany, hi van abocar aigua i sota hi van encendre la llenya que havien anat a buscar. Les flames van envoltar la panxa de la caldera damunt el tríode, i l'aigua es va escalfar. Quan va començar a bullir dins el bronze lluent, aleshores rentaren el cadàver, l'ungiren amb oli greixós i ompliren les ferides amb un unguent de nou anys. El van posar en un llit, el cobriren amb una tela fina de lli des del cap fins als peus i, al damunt, amb un vel blanc.

Homer, *Ilíada*, XVIII, vv. 342-353.

La *próthesis* comprenia l'element essencial del ritual funerari, i consistia en la disposició del cadàver en un sarcòfag o sobre un llit, *kliné*, per tal de ser exposat abans de ser traslladat cap a la tomba (Molas, 2002: 107).

Un cop els ulls del difunt o difunta eren tancats pel parent més proper, el cos era estirat en el taüt sobre un matalàs i un coixí amb els peus mirant cap a la porta de la llar. Algunes vegades herbes com l'orenga o l'api eren escampades per sobre seu per tal de mantenir els mals esperits allunyats. També eren col·locades sobre el cos branquillons de vinya, murta o fulles de llorer, aquestes últimes sobre el cap (a vegades també fulles d'api). A la porta de la casa es posava un bol d'aigua per a la purificació dels visitants que anessin a veure el cos, i sota el fèretre eren dipositats vasos amb unguents. (Alexiou, 1974: 5).

És en aquesta fase en què es produeix el lament²⁵ i les mostres d'aflicció representades múltiples vegades en la ceràmica geomètrica del moment (Alexiou, 1974: 6).

²³ Els artistes, la majoria de vegades homes, haurien optat per no representar tal pràctica al desconèixer-la (Molas, 2002: 105).

²⁴ En el cas dels funerals descrits en la *Ilíada*, aquests, al trobar-se en un context bèl·lic i, per tant, masculí, tals tasques són realitzades pels mateixos soldats. (Molas, 2002:105-107)

²⁵ Aspecte que serà analitzat més endavant.

La duració de la cerimònia depenia de la categoria del difunt o difunta i el grau d'aflicció dels familiars. En els poemes homèrics s'identifiquen actes de fins a 9 dies per Hèctor a 2 per Pàtrocle. Tot i així cap al segle VI, Soló d'Atenes va reduir l'acte a un sol dia, i és que durant el procés de la consolidació de la polis vàries lleis varen ser aprovades per tal de limitar la ostentació de poder i influència de l'aristocràcia durant els rituals funeraris (Molas, 2002: 103).

Aquest acte podria ser acompanyat per la música de l'*aulós* bé en forma de dansa lenta i solemne o bé de forma més moguda (Alexiou, 1974: 6).

L'*ekphorá* constituïa el tercer acte del ritual funerari i es basava en el trasllat del difunt o difunta cap a la tomba. Tot i disposar de limitades representacions iconogràfiques en totes elles es documenta una processó sumptuosa i pública en la qual el taüt es traslladat sobre un carro tirat per dos cavalls seguit per una escorta de dones, parentes i ploranes, i d'homes (Molas, 2002: 116).

El procés prosseguia amb la disposició del cadàver a la tomba (no representat cap vegada)²⁶ que tan sols es descrit en certs passatges literaris posteriors com és el cas de la obra de Sòfocles *Elektra* (Molas, 2002:116).

Finalment, el procés acabava amb la construcció d'un túmul o altre monument funerari acompanyat de les seves ofrenes. Aquest era el moment en el qual la *psyche*, l'alè vital, abandonava el cos y l'ombra del difunt o difunta marxava cap a l'Hades. La cerimònia conclouïa amb una estela funerària que commemorava la persona morta²⁷. Un cop a casa era de nou tasca de les dones la de purificar la llar i aquells que havien estat al costat del cadàver tot fent-ne recuperar la puresa a través de l'aigua. (Molas, 2002: 117)

Pel que fa al darrer acte, les libacions i visites a la tomba, aquestes eren realitzades per les dones de la família amb l'objectiu de mantenir el lligam amb els avantpassats i avantpassades (Molas, 2002: 117-119).

Les visites es realitzaven en el tercer, novè i tretzè dia després de l'enterrament a més a més d'aquells dies dedicats al culte als difunts tot sumant alguna visita intercalada.

²⁶Tan sols es troba representat posteriorment en una pintura de figures negres àtiques del pintor de Safo, que il·lustra la deposició d'un taüt en una fossa a càrrec d'uns homes (Molas, 2002: 116).

²⁷Depenent de l'àrea, a Esparta, per exemple, tant sols les mares mortes durant el part o els guerres podien tenir-ne (Molas, 2002: 117).

Aquestes incloïen el manteniment i adorn de la tomba amb ofrenes com caldo de civada, llet, mel, vi i oli a més a més de sang d'animals sacrificats. També es realitzaven libacions d'aigua acompanyades per una pregària, destinades a mantenir la relació amb els familiars difunts (Molas, 2002: 117-119).

No s'ha trobat cap representació en ceràmica geomètrica²⁸ de la visita a la tomba. L'únic testimoni es troba, novament, en la literatura, en l'obra *Elektra* en què la protagonista i les seves serventes realitzen libacions sobre la tomba d'Agamemnon (Molas, 2002: 105-119).

La importància de retre els honors fúnebres a les persones difuntes es troba descrita en la *Odissea*. En aquest fragment Elpènor s'apareix a Odisseu a l'Hades, després d'haver mort al caure daltabaix del terrat del palau de Circe:

(...) et demano, senyor meu, que allí et recordis de mi, que no te'n vagis sense plorar-me i enterrar-me, en tornar-te'n, perquè, quan regressis, no sigui jo que esdevingui per a tu una maledicció dels déus; al contrari, crema el meu cadàver amb les armes que tenia i aixeca'm un túmul vora la mar cendrosa (...).

Homer, *Odissea*, XI, vv. 70-75.

3.4.Evolució ceràmica

La copa de Nèstor era agradable de beure. Però qui begui d'aquesta copa quedarà al punt dominat pel desig d'Afrodita, la de la formosa corona.

Inscripció en la copa de Nèstor, Isquia, 750-700 aC.

Pel que fa a la producció ceràmica arran de la caiguda del món micènic es detecten certs canvis (Boardman, 2001: 12-17).

²⁸Posteriorment s'identifiquen en vasos funeraris àtics de fons blanc (mitjans del segle VaC) escenes de visites a tombes. Aquestes són protagonitzades per dones, soles o acompanyades per un jove guerrer que podria representar el difunt, les quals ofereixen una libació (Molas, 2002: 119).

Les ceràmiques micèniques²⁹ presentaven un tipus de decoració abstracte, floral o marí amb representacions animals o humanes. Pel que fa a les seves formes, aquestes eren vasos per a l'emmagatzematge sent els gerros de boca estreta per a l'oli i grans *pithoi* per a altres líquids o sòlids les formes més típiques. Una gran majoria foren trobades en el palau de Knossos³⁰ (**Fig.9.**). Amb la caiguda del sistema dels palaus, però, la producció de ceràmica com també altres manifestacions d'art decaigué (Boardman, 2001: 12-14).

A partir de l'any 1200 i fins 1050 aquests tipus de ceràmica foren substituïts per l'anomenat estil submicènic, caracteritzat pel manteniment de les formes tot i una variació pel que fa a la seva decoració; substitució de les representacions humanes i florals per la d'amples bandes fosques (**Fig.10.**). El cas és que arran de la caiguda dels palaus es documenta un descens quan a la producció ceràmica (Boardman, 2001: 14).

A partir de l'any 1050, però, s'observa un nou increment en tal producció i s'introdueixen nous elements decoratius com cercles concèntric i semicercles obtinguts a partir de l'ús de compàs (Boardman, 2001: 15). Aquesta ceràmica és anomenada ceràmica d'estil protogeomètric (**Fig.11.**).

Quant a les seves formes, aquestes presenten una àmplia varietat, totes elles, però, d'utilitat domèstica: copes i cràteres usades, entre altres funcions, per barrejar vi amb aigua, àmfores per a l'emmagatzematge, gerres d'aigua (*hydrai*) i gerros de boca estreta per a l'oli (Boardman, 2001:17-28). Aquestes formes, les quals haguessin pogut ser influenciades per pràctiques com la cistelleria o el teixit³¹, començaran a incloure variacions regionals tot afegint nous motius decoratius com sanefes o esvàstiques (Boardman, 2001: 15) (**Fig.12.**).

Al segle VIII apareix la ceràmica geomètrica que inclou escenes (angulades i senzilles) figurades amb elements humans i animals, accentuadament geomètrics, tot representant elaborades escenes bèl·liques, navals o funeràries en forma de frisos o panels

²⁹Els estils decoratius d'aquestes ceràmiques micèniques es trobarien influenciades, tot i que de manera restringida, per les de l'illa de Creta en època Minoica (Boardman, 2001: 13).

³⁰ Situat a l'illa de Creta (Finley, :1983: 47).

³¹La seva possible influència ha portat a considerar certs autors que la producció ceràmica quedaria en mans de les dones al ser tasca d'aquestes la cistelleria o el teixit. (Boardman, 2001: 19).

(Boardman, 2001: 19-22) (**Fig.13.**). Tal canvi hauria estat influenciat arran del contacte amb territoris orientals (Ahlberg, 1971: 17).

Amb els pas del temps, les variacions regionals aniran accentuant-se i arreu del territori grec es localitzaran diferents centres de producció tot introduint formes més complexes o afegint tons de blanc a les escenes figurades. Destaquen centres de producció com Corint, Argos, Beocia i les Cíclades sent, però, la ceràmica d'Atenes la més difosa (del tipus Dipilon³²). És a partir d'aquest moment, doncs, que la ceràmica perd la seva funció domèstica i adopta un caràcter més ostentós, sobretot, en els vasos dels rituals funeraris que actuarien com a marca d'estatus del difunt o difunta (Boardman, 2001: 20-22).

4. Context arqueològic: El Ceràmic

La majoria de les peces de ceràmica geomètrica, que seran mencionades i interpretades posteriorment, provenen de la ja esmentada necròpolis del Kerameikos, a Atenes.

Aquesta necròpolis es troba situada en les coordenades 37°58'42N 23°43'07''E, al nord-oest respecte l'Acròpolis de la ciutat atenesa. Es documenten tombes des del 3000 aC però no és fins el 1200 que s'observa una estructura organitzada que, amb els anys, anirà prenent major complexitat. Cap a l'any 500 dC passà a ser una àrea de productors ceràmics. Fou abandonat a finals del segle VI dC arran de la invasió d'Àvars i Eslaus. No va ser descobert de nou fins l'any 1863 durant unes obres (**Fig.14.,15.**).

Les primeres excavacions arqueològiques van realitzar-se a partir de l'any 1870 per part de la Societat Grega Arqueològica i des de l'any 1913 fins l'actualitat han continuat a càrrec de l'Institut Arqueològic Alemany d'Atenes.

Ja des d'època fosca s'observa una organització de les sepultures segons edat i sexe que continuarà en edat arcaica i clàssica. Aquesta diferenciació s'estipula en base dels aixovars, vasos contenidors de les cendres i marcadors de les tombes com també les posteriors inscripcions epigràfiques (Houby-Nielsen, 1995: 131).

³²Autor anònim a la producció del qual i la dels seus seguidors se li va atribuir aquest nom (Boardman, 2001: 20).

Es pot observar com a partir d'època clàssica es produirà un augment dràstic en el nombre de tombes d'infants, la qual cosa ha portat a considerar que en períodes previs aquests eren enterrats en àrees apartades (com ja ha estat esmentat anteriorment). L'augment de nombre d'adults també estaria informant d'un augment del nombre de la població en general (Houby-Nielsen, 1995: 132) (**Fig. 16.**).

Pel que fa a la divisió en sexes, sense un anàlisi osteològic és pràcticament impossible determinar-ne un o altre. El cas és que a partir de l'aixovar o les característiques anteriorment esmentades és possible apropar-se al gènere cultural del difunt o difunta, però no al sexe biològic. El gènere cultural varia segons cada societat, però en el cas de la cultura grega és pot afirmar la seva existència. El cas és que els identificadors de gènere masculí o femení, anteriorment esmentats, no són presents en la majoria de tombes d'infants (que serien considerats com a "sense gènere") la qual cosa informaria d'una importància a l'hora de separar-ne ambdós en l'edat adulta (Houby-Nielsen, 1995: 140).

La majoria de tombes, com ha estat comentat anteriorment, són individuals. S'identifiquen agrupacions de conjunts, combinant sexes i edat, però no han estat considerats com conjunts familiars al no constar d'una mateixa senyalització i tenir cadascuna el seu propi túmul. Han estat interpretades com agrupacions de membres d'estatus similars (Houby-Nielsen, 1995: 144).

5. Interpretació iconogràfica

5.1. Estudis sobre ceràmica geomètrica

La ceràmica geomètrica figurada representa la continuïtat de la tradició pictòrica grega després de la caiguda del món micènic. El seu estudi, posat en relació amb el context històric i arqueològic, esdevé una font important d'informació d'aspectes socials i econòmics (Ahlberg, 1971: 17).

Pel que fa a les representacions humanes, aquestes tan sols presenten una petita part de les representacions pictòriques del moment i han estat estudiades poques vegades de manera exhaustiva. Destaquen escenes navals, bèl·liques i funeràries.

Pel que fa a anàlisi d'escenes navals destaquen els estudis de G.S. Kirk *Ships on Geometric Vases* de l'any 1949 i *Greek Oared Ships* de J.S Morrison i R.T Williams del 1968.

Les escenes de batalla han estat recollides per estudis com *Figürlich bemalte Fragmente der geometrischen Zeit vom Kerameikos* de R. Tölle l'any 1963 i *Fighting on Land and Sea in Greek Geometric Art* de Gudrun Ahlberg l'any 1971 (Ahlberg, 1971: 17).

En l'àmbit de l'anàlisi de les batalles destaca l'estudi de P.A.L Greenhalgh *Early Greek Warfare. Horsemen and Chariots in the Homeric and Archaic Ages* publicat l'any 1973. En aquest les representacions en la ceràmica són estudiades a partir dels poemes homèrics. En concret, l'autor analitza el paper del carro durant les batalles. Greenhalgh defensa que la versió que ha arribat avui en dia dels poemes homèrics no inclouria cap coneixement precís sobre el món micènic però sí que presentaria un esquema simple sobre la vida de les comunitats en època fosca. Així doncs, i tal i com l'autor mateix declara, amb l'ajuda de les representacions geomètriques es poden acabar destriant aquelles elements propis de l'època fosca presents en els relats (Greenhalgh, 1973: 156-172).

Finalment, pel que fa a l'estudi de les escenes funeràries, de *próthesis* i *ekphorá*³³, es troben els següents: *Die Darstellungen der Prothesis in der griechischen Kunst* de W. Zschietzschmann l'any 1928, *Totenkult bilder der attischen Frühzeit* de E. Hinrichs l'any 1955 i *Prothesis and Ekphora in Greek Geometric Art* de Gudrun Ahlberg l'any 1971 (Ahlberg, 1971:17).

Aquesta darrera, presenta un estudi iconogràfic de l'estructura i funció dels elements presents en les escenes funeràries i la seva relació entre ells. Aquest estudi esquemàtic i organitzat és possible al constar la ceràmica geomètrica figurada d'estàndards repetitius en la seva iconografia. Inclou el recull de totes les peces de ceràmica geomètriques disponibles inclosos fragments (Ahlberg, 1971: 18).

³³ En ceràmica geomètrica tan sols trobem representades aquestes dues fases del ritual funerari (Ahlberg, 1971: 17).

5.2. Escenes funeràries.

Gudrun Ahlberg recull 53 escenes de *próthesis* i 3 de *ekphorá*. A l'hora de descriure les diferents figures representades i la seva relació amb el fèretre (**Fig.17.**), l'autora sueca estableix un seguit de paràmetres per tal de determinar-ne el sexe i, per tant, associar uns rols o altres segons aquest (**Fig.18.**).

Ahlberg exposa que les diferències morfològiques durant les primeres fases de la ceràmica geomètrica són més aviat escasses degut al seu caràcter esquemàtic i manca d'expressió. Tot i que la persona difunta no pot ser en molts casos identificada³⁴, però, els seus acompanyants sí, i és que constarien d'atributs diferenciadors segons el sexe³⁵(Ahlberg, 1971: 32). Aquests són el pentinat, la vestimenta i els objectes a mode d'atribut.

El cabell és considerat com un element identificador del gènere femení; en les primeres etapes curt, en les darreres llarg. En el cas dels homes aquests són tan sols representats amb cabell, llarg o curt, quan realitzarien funcions específiques com ballarins o els portador del carro (on hi ha el fèretre) (**Fig. 19.**). Les armes i armadures³⁶ són, segons l'autora sueca, atributs que acompanyarien el sexe masculí com també els trípod³⁷, cavalls i escenes navals o de lluita (Ahlberg, 1971: 33) (**Fig.20.**).

Segons aquestes distincions les figures dels homes serien aquelles que presentarien una forma estàtica (com a molt una mà elevada cap al cap, aparentment colpejant-lo) tot contrarestant amb "l'èxtasi salvatge" de les dones. Aquestes, són representades amb les mans alçades, estirant-se els cabells, tocant les mans del difunt o difunta, o sostenint el cap d'aquest o aquesta en el cas de la parenta més pròxima³⁸ (Molas, 2002: 112) (**Fig.**

³⁴Malgrat la dificultat a l'hora de identificar el sexe del difunt o difunta, aquest, quan pot ser distingit, correspondria al sexe de la persona enterrada (Ahlberg, 1971: 32).

³⁵Aquest fet ha estat interpretat com a mode d'exaltació i valoració del paper de la dona en aquests actes. (Ahlberg, 1971: 32).

³⁶Aquestes armes són normalment espases, dagues, escuts i cascos i atribuirien a la persona la categoria de sexe masculí, no la de guerrer (Ahlberg, 1971: 33).

³⁷Els trípod³⁷ eren peces usats com a premis en les curses (exclusives per a homes) motiu pel qual són relacionats amb el sexe masculí (Ahlberg, 1971: 33).

³⁸Les dones són les úniques figures que entren en contacte físicament amb el difunt o difunta (Molas, 2002: 112).

21). En les darreres etapes els homes apareixen amb un braç estirat a mode de salutació o pregària (Ahlberg, 1971: 33).

Del total d'escenes estudiades Gudrun Ahlberg en classifica 41 pertanyents a homes, 5 a dones i 7 indeterminades (Ahlberg, 1971: 39). Aquest fet, sumat a la paulatina disminució de la representació de *próthesis* femenines (és pràcticament inexistent en la ceràmica de figures negres com roges posteriors) porta a considerar una preferència a l'hora de representar la mort en masculí i adult (Molas, 2002: 114)³⁹.

Finalment, pel que fa a les *ekphorá* l'autora sueca recull 3 representacions en les quals s'observa una sumptuosa processó de cavalls seguit per homes armats i dones tancant la comitiva.

5.3.El paper de les dones: El lament.

El dol és una forma d'expressió de dolor i la qual pot presentar diverses formes⁴⁰ (Hols-Warhaft, 1992: 1). Una d'elles és el lament, el qual ha estat usat, al llarg de la història, per acomiadar i recordar els avantpassats i avantpassades difunts (Alexiou, 1974: 3-4). Forma part d'un complex ritual funerari l'objectiu del qual és establir una última comunicació amb el difunt o difunta per tal de retre-li els deguts honors (Hols-Warhaft, 1992: 3) (**Fig. 22., 23.**).

A partir de l'anàlisi de les fonts literàries i arqueològiques pot constatar-se que en la societat grega les dones tingueren un rol específic, important i diferenciat durant aquests actes funeraris (Molas, 2002: 113). El cas és que la figura femenina quedaria d'alguna manera vinculada al món funerari sent la dona la encarregada de vetllar la mort de les persones difuntes⁴¹.

³⁹Les representacions d'escenes funeràries d'adolescents i infants són escasses (Molas, 2002: 114).

⁴⁰S'identifiquen diversos tipus de dols com, per exemple, arran de la caiguda d'una ciutat, l'exili d'un familiar o al marxar la núvia a casa del seu marit (en cultures com la finesa, la xinesa o la grega aquest acte aniria acompanyat d'una cançó de dol) (Hols-Warhaft, 1992: 1)

⁴¹ Aquest fet ha estat explicat arran de l'elevada mortalitat infantil del moment. Certs autors han considerat la possibilitat que les dones, al ser les encarregades de donar sepultura als seus propis fills, haguessin adquirit la funció de lamentar i acompanyar els difunts en general (Hols-Warhaft, 1992: 2-3).

El sentiment de pèrdua i d'aflicció és expressat a partir de plors i crits juntament amb autolesions (esgarrapades, cops, estripar-se el vestit...) (Alexiou, 1974: 3-4). També s'hi sumarien diverses cançons la funció de les quals seria la de comunicar a la persona difunta que se la troba a faltar o retreure-li que hagi marxat (Hols-Warhaft, 1992: 2). En ocasions es va mantenir el costum de contractar dones especialitzades i professionals (Hols-Warhaft, 1992: 2)⁴².

El lament es troba representat tan iconogràficament com literàriament. Pel que fa a les representacions artístiques, la figura femenina de la ploranera trobaria el seu precedent en època micènica en els *larnakes* de Tanagra (Beòcia) dels segles XIV i XIII aC i les figures d'argila trobades a l'Àtica, entre d'altres zones de l'Egeu, pròpies del bronze final (Molas, 2002: 11). Amb els anys s'identifica de manera constant sobre ceràmica geomètrica fins a posteriors plaques funeràries o ceràmiques de figures negres i roges. (Alexiou, 1974: 6). Literàriament destaca, entre d'altres, el lament descrit en obres com la *Iliada*:

Tot seguit Briseida, semblant a Afrodita d'or, quan va veure Pàtrocle destrossat pel bronze punxegut, el va abraçar i es va a posar a gemegar fortament, mentre amb les mans s'esgarrapava els pits, el coll tendre i el bell rostre.

Homer, *Iliada*, XIX, vv. 282-285.

Les serventes, que Aquileu i Pàtrocle s'havien assignat com a botí, afligides en el seu cor, cridaven molt fort i corrien cap a la porta al voltant de l'impetuós Aquileu. Totes es colpejaven el pit amb les mans, i els membres de cadascuna es desferen.

Homer, *Iliada*, XVIII, vv. 27-35.

D'aquesta manera a partir del llenguatge corporal i la exteriorització de la aflicció es reafirma la naturalesa salvatge i indomable del sexe femení en contraposició a la contenció tant corporal i emocional dels homes (Molas, 2002:113).

⁴² Un exemple el trobem en la *Iliada* quan les esclaves troianes són forçades a plorar la mort de Pàtrocle (Alexiou, 1974: 10). “*Mentrestant, jauràs aquí vora les naus encorbades, i al teu voltant vessaran llàgrimes nit i dia troianes i dardànides de cintura profunda, que vam conquerir amb esforç i amb la llarga llança, en destruir les opulentes ciutats d'homes moridors*”. Homer, *Iliada*, XVIII, vv. 337-341.

El cas és que el lament pateix una evolució des de les seves primeres manifestacions (de les que hi ha constància arqueològicament). Tant en la *Ilíada* com en la *Odissea* s'identifiquen diversos passatges en què els herois masculins expressen el seu dol i pena, i és que el dolor formaria part de la naturalesa heroica tot exaltant la seva força i vitalitat (Molas, 2002: 108-109):

Des de l'altre banda, Antiloc sanglotava tot vessant llàgrimes, i agafava les mans d'Aquil·leu. El seu cor noble gemegava, perquè tenia por que no es tallés el coll amb el ferro. Aquil·leu va llençar un plany terrible.

Homer, *Ilíada*, XVIII, vv. 27-35.

A partir del segle VII aC, però, s'identifica un canvi d'actitud paral·lel a la consolidació de la polis. A partir de llavors el plor passa a ser dret exclusiu de les dones i és que serà entès com a senyal de debilitat en contraposició de la figura masculina, la del ciutadà hoplita⁴³. Aquest aspecte justificaria l'exclusió de les dones en la societat i és que es trobarien mancades de racionalitat i civilització, valors pròpiament masculins (Molas, 2002: 109).

Aquesta separació pel que fa ambdós sexes es troba present en diferents societats tradicionals sexistes, en les que plorar és un acte vergonyós i deshonrós (Holst-Warhaft, 1992: 2).

És a partir de llavors que les dones queden vinculades a les tasques relacionades amb la natalitat i la mort. A partir del segle VI aC, però, fou introduïda una nova legislació a Atenes, entre d'altres ciutat-estats, les quals imposaren un seguit de restriccions durant els rituals funeraris tot privant a les dones d'una de les seves tasques fonamentals⁴⁴ (Holst-Warhaft, 1992: 105).

Un exemple es troba en la instauració de cerimònies anuals en una tomba col·lectiva per honrar els ciutadans morts en camp de batalla en honor a la polis. En aquest cas el protagonisme femení fou substituït per un discurs fúnebre a càrrec del magistrat del moment (Molas, 2002: 115).

⁴³En la obra d'Èsquil *Els Perses* el rei Xerxes serà representat plorant com a atribut de bàrbar i de perdedor. (Molas, 2003: 109).

⁴⁴Exemple de legislació en la pàgina 19 del treball.

Aquest fet, juntament amb altres canvis per reduir l'ostentació dels rituals fúnebres, influenciarien en les manifestacions artístiques, i és que les *próthesis* representades sobre ceràmica àtica al llarg dels segles VI i V aC inclourien un nombre reduït de les seves figures així com la moderació dels seus gestos (Molas, 2002: 112).⁴⁵

Tals canvis han portat a considerar que l'exaltació dels valors cívics i democràtics expropiaren el paper de les dones durant els rituals funeraris (Molas, 2002: 115). El cas és que el lament femení ha estat considerat, posteriorment, com una amenaça sobre la polis grega que calia controlar (Holst-Warhaft, 1992: 105).

Gail Holst-Warhaft defensaria que el lament seria una forma per a les dones no només d'expressar dolor sinó també ràbia o frustració. El cas és que l'aparició en públic de tals col·lectius de dones expressant ràbia davant la mort dels seus familiars podia fer trontollar l'ordre social del moment. Així doncs, la mort va passar a ser glorificada en públic, per part dels homes, i lamentada en privat, per part de les dones (Holst-Warhaft, 1992: 105).

⁴⁵Aquest fet seria també per la necessitat d'adaptar aquestes representacions iconogràfiques a les noves formes ceràmiques de mida més reduïda (Molas, 2003: 112).

6. Conclusions

L'època arcaica és el resultat de la barreja de diferents poblacions indoeuropees hel·lèniques. Amb el final de la civilització micènica es produïren tot un seguit de moviments migratoris que caracteritzaren l'època fosca i l'alt arcaisme. És un període de canvis polítics i econòmics, com també de novetats en els costums funeraris i en la producció ceràmica. A més a més, destaca per la reincorporació de l'escriptura (Osborne, 1996: 70).

L'arqueologia, així com l'anàlisi dels poemes homèrics (recull de la tradició oral) són les fonts d'informació disponibles per a l'anàlisi d'aquesta època. L'estudi de l'evolució de les peces ceràmiques (morfologia i decoració) ofereix un esquema de les relacions tan internes com externes entre diferents comunitats. En concret, la ceràmica geomètrica figurada permet l'anàlisi iconogràfica que, al ser posada en relació amb el seu context arqueològic, pot aportar informació de gran utilitat (Coldstream, 1977: 20).

En el cas de la figura femenina, aquesta és tan sols representada en escenes funeràries, on es marquen els seus atributs diferenciadors respecte el sexe masculí. Aquest fet informa d'una diferència de rols entre els sexes durant els rituals fúnebres (Ahlberg, 1971: 32).

Els rituals funeraris comprenien un complex ritual dividit en quatre parts que requeien en mans de les dones de la família (Molas, 2002: 102). El cas és que la natalitat i la mortalitat han estat sempre estretament lligades, motiu pel qual quedarien ambdues en mans de les dones (Holst-Warhft, 1992: 2-3).

És en aquests rituals que té lloc el lament, una mostra de dolor i afecte vers la persona difunta que s'exterioritza mitjançant el plor i els moviments bruscos del cos. Al consolidar-se aquesta vinculació de les dones amb els rituals funeraris, els homes queden exclosos del dret a lamentar-se (com era valorat en època micènica). El cas és que paral·lelament a la formació de la polis els homes adoptaran el paper oposat a les dones, racional i ciutadà, tot privant-los del dret al plor (Molas, 2002: 107-108).

Aquesta diferència entre ambdós gèneres en els rituals de mort es troba reflectida literàriament en la *Ilíada* i la *Odissea* com també iconogràficament en les escenes

figurades de la ceràmica geomètrica tardana. Gudrun Alhberg realitzà el primer recull d'aquestes representacions l'any 1971.

En aquestes, les dones apareixen diferenciades dels homes tant pels seus atributs físics (cabell, vestimenta, gestos exagerats...) com per la seva posició respecte el fèretre, en contacte amb el difunt o difunta (Alhberg, 1971: 32-33).

La ceràmica geomètrica s'ha trobat, en la seva majoria, en la necròpolis del Ceràmic, Atenes. Aquest jaciment inicia la seva cronologia el 3000 aC i ja en època fosca presenta una distribució espacial de les tombes segons sexe i edat. Aquest fet informaria d'una diferenciació entre ambdós sexes, la qual cosa concordaria amb les interpretacions anteriorment esmentades. Tot i així, al no disposar d'estudis osteològics suficients, la major part de les diferenciacions s'han establert a partir dels aixovars funeraris i tipologies dels enterraments (Houby-Nielsen, 1995: 132).

En època clàssica, però, un seguit de legislacions privaren a les dones de les funcions funeràries i és que el lament hauria estat considerat com una amenaça al sistema. A partir de llavors, la mort deixa de ser plorada en públic per ser glorificada (la majoria són morts d'homes que han donat la seva vida en batalla per a la ciutat-estat). El lament i les dones queden, doncs, relegats a l'àmbit privat (Holst-Warhft, 1992: 114). Aquesta exclusió queda documentada a finals del període arcaic i inicis del clàssic amb la disminució dràstica de la representació de la mort en femení (Molas, 2002: 112).

D'aquesta manera es pot considerar que la divisió entre els dos gèneres serviria per al desenvolupament del sistema patriarcal de la societat grega. En aquest les dones quedarien relegades a l'espai privat i íntim, mentre que els homes es relacionarien amb l'esfera pública. Aquesta separació de rols i espais es trobaria reflectida, per exemple, en episodis literaris com la mort d'Antígona, la qual es penja, una mort íntima símbol, de covardia (Guerra Lopez, 2003: 139) en oposició a les morts violentes i glorioses dels homes (per l'espasa i de manera sanguinolenta) (Houby-Nielsen, 1995: 132).

Les anàlisis iconogràfiques han de ser, però, posades en el seu context arqueològic, i si bé és cert que s'identifica una diferència per que fa a la tipologia, aixovar o senyalització de les tombes segons el sexe, aquest ha de ser contrastat osteològicament.

Pel que fa a l'estudi de les ceràmiques, seria necessari realitzar un nou recull de les peces trobades en les darreres dècades per ser sumades a la compilació de Gudrun

Ahlberg. Per tal de complementar el seu estudi, caldria realitzar estudis arqueomètrics amb l'objectiu de determinar-ne la procedència (en el cas que el seu estil no ho permeti) i així conèixer millor les relacions de gènere anteriorment esmentades en les diferents àrees de Grècia.

Finalment, és necessari remarcar la importància de l'arqueologia del gènere, i és que al llarg de la història tan sols s'ha exposat el tòpic androcèntric fent dels homes els protagonistes dels diferents períodes, tot relegant les dones en un segon pla passiu (Lozano Rubio, 2006: 354). No ha estat fins les últimes dècades que s'ha posat en pràctica un nou discurs, tot buscant i reivindicant el rol femení en les societats antigues.

“El siglo XX ha sido el de la revolución de las mujeres. Aunque queda mucho camino por andar, los logros que han conseguido no parecen reversibles. Su lucha ha obligado a cuestionar-se la correlación de los modelos sexo-género y las bases mismas de su legitimación. Al hacerlo han abierto un camino que actualmente es recorrido también por muchos hombres en busca de nuevos modelos de identidad más fluidos. Quizá la última batalla del guerrero sea la que le permitirá ganar su derecho a dejar de serlo” (Dolores Juliano, 2007: 27).

7. Bibliografia

AHLBERG, G., 1971. *Prothesis and Ekphora in Greek Geometric Art*. Göteborg.

ALBERICH i MARINÉ, J., 2014. *Homer. Odissea. Introducció, traducció i notes de Joan Alberich i Mariné*. RBA la Magrana. (1ra ed. 2012).

ALBERICH i MARINÉ, J., 2015. *Homer. Ilíada. Introducció, traducció i notes de Joan Alberich i Mariné*. RBA la Magrana. (1ra ed. 2012).

ALEXIOU, M., 1974. *The ritual lament in Greek tradition*. Cambridge University Press.

BOARDMAN, J., 2001. *The History of Greek Vases*. Times & Hudson, London.

CARLIER, P., 2005. *Homero*. Ediciones Akal S.A. (1ra ed. 1999).

COLDSTREAM, J. N., 1968. *Greek Geometric Pottery. A Survey of Ten Local Styles and Their Chronology*. London, Methuen's handbooks of archaeology.

COLDSTREAM, J. N., 1977. *Geometric Greece*. Ernest Been Limited, London.

DOMÍNGUEZ, MONEDERO, A., 1999. *Historia del mundo clásico a través de sus textos*. Madrid, Alianza.

ESCORIZA MATEU, T., 1999. *Una fragmentación intencionada: El anàlisis de las representaciones arqueológicas del cuerpo de las mujeres*. Congreso: Imágenes de la Mujer a través de la historia.

ESCORIZA MATEU, T., 2004. *Mujeres y Arqueología*. Departamento de Historia, Geografía e Historia del Arte. Universidad de Almería.

FINLEY, M. I., 1983. *La Grecia Primitiva. Edad del Bronce y Era Arcaica*. Barcelona: Crítica. (1ra ed. 1970).

FULLOLA, P (et al.), 1998. *Prehistòria i Història Antiga de Catalunya*. Barcelona: Universitat Oberta de Catalunya.

- GARLAND, R., 2001. *The Greek Way of Death*. Cornell University Press. (1ra ed. 1985).
- HOLST-WARHAFT, G., 1992. *Dangerous Voices. Women's Laments and Greek Literature*. Londres.
- HOUBY-NIELSEN, S., 1995. "Burial language" in *Archaic and Classical Kerameikos*. Danish Institute at Athens.
- JULIANO, D., 2007. *La construcción social de las jerarquías de género*. Universitat de Barcelona. Proyecto I+D+I.
- KURTZ, D. C., BOARDMAN, J., 1971. *Greek Burial Customs*. Cornell University Press, Ithaca, New York.
- LOZANO RUBIO, S., 2006. *El Sistema Sexo-Gènere en la Edad del Bronze Egeo: Los Frescos de Knossos y Akrotiri*. Jornadas de de Jovenes en Investigación Arqueològica. Dialogando con la Cultura Material. Universidad Complutense de Madrid.
- MOLAS FONT, M. D. (et al.), 2002. *Morir en Femenino. Mujeres, ideología y prácticas funerarias desde la Prehistoria hasta la Edad Media*. Universitat de Barcelona.
- MURRAY, O., 1980. *Grecia Arcaica*. Madrid, Taurus. (1ra ed. 1937).
- OSBORNE, R., 1996. *Greece in the Making 1200-479 BC*. London.
- GREENHALGH, P. A. L., 1973. *Early Greek Warfare*. Cambridge University Press.
- POMEROY, S. B., BURTEIN, S. M., DONLAN, W., ROBERTS. J. T., 2001. *La Antigua Grecia. Historia Política, Social i Cultural*. Oxford University, 2001.

8. Annex

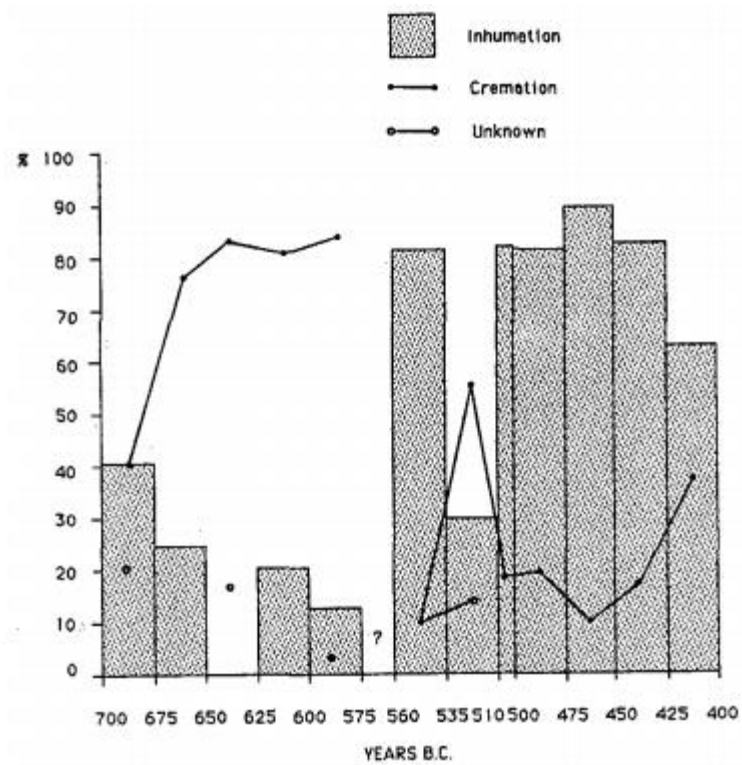


Fig.1. Freqüència de cremacions i inhumacions a la necròpolis atenesa del Kerameikos (710-400 aC) (Houby-Nielsen, 1995: 138).

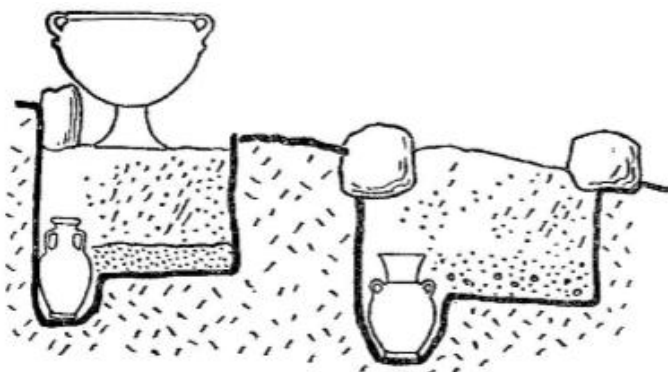


Fig.2. Representació d'una tomba per cremació (Kurtz and Boardman, 1971: 52).

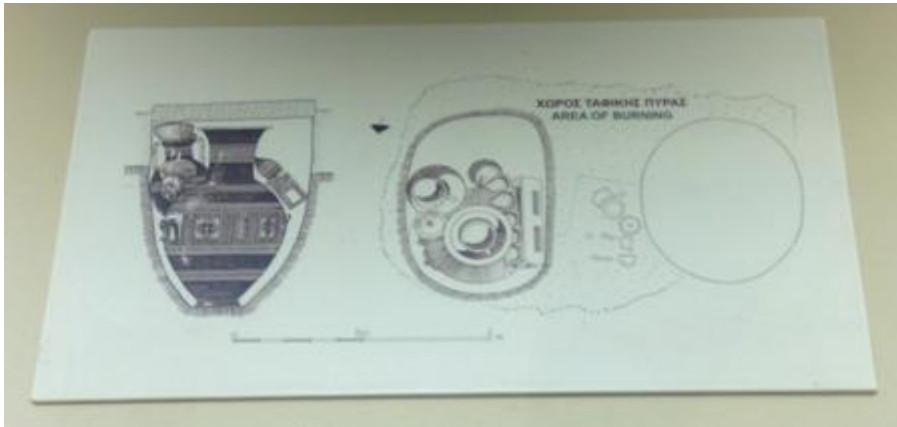


Fig.3. Representació d'ofrenes en una tomba per incineració (Museum of Ancient Agora of Athens. Foto realitzada per Júlia Vallespir, 2016).



Fig.4. Representació d'ofrenes en una tomba per enterrament (Museum of Ancient Agora of Athens. Foto realitzada per Júlia Vallespir Ruiz, 2016).



Fig.5. Aixovar funerari d'un infant en un *pithos* (750-725 aC) (Museum of Ancient Agora of Athens. Foto realitzada per Júlia Vallespir, 2016).



Fig. 6. Figuretes d'argila (Museum of Ancient Agora of Athens. Foto realitzada per Júlia Vallespir, 2016).



Fig. 7. Detall de les joies trobades en una tomba per cremació d'una dona embarassada de classe benestant (850 aC) (Museum of Ancient Agora of Athens. Foto realitzada per Júlia Vallespir, 2016).



Fig.8. Espasa corbada al voltant d'un vas ceràmic (900 aC) (Museum of Ancient Agora of Athens. Foto realitzada per Júlia Vallespir, 2016).

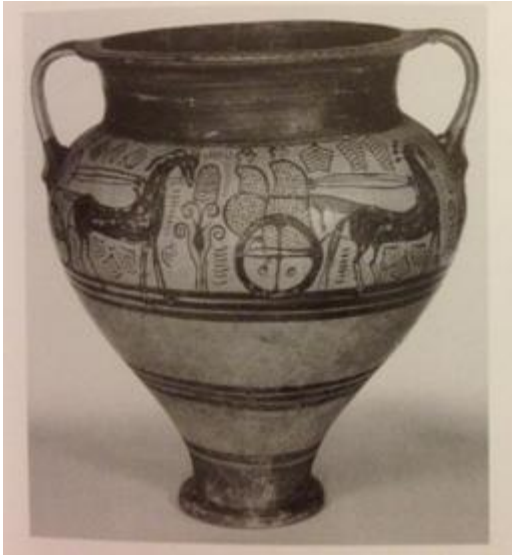


Fig.9. Cràtera micènica tardana (segle XIV aC, Xipre, Marion) (Boardman, 2001:13).

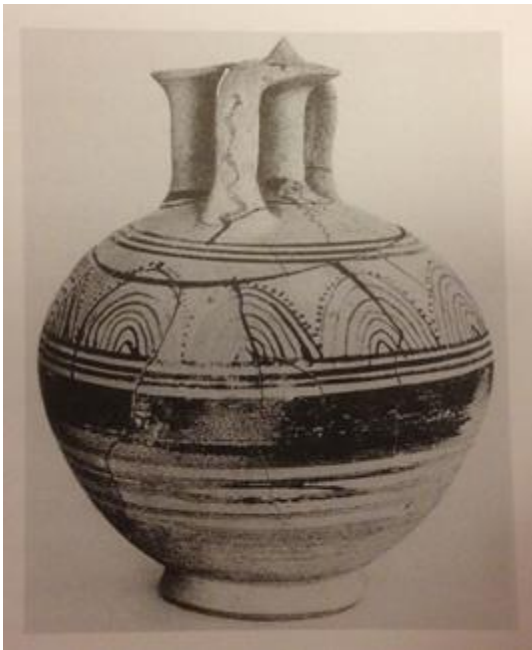


Fig.10. Vas sub-micènic per a oli (segle XI aC, Kerameikos) (Boardman, 2001:13).

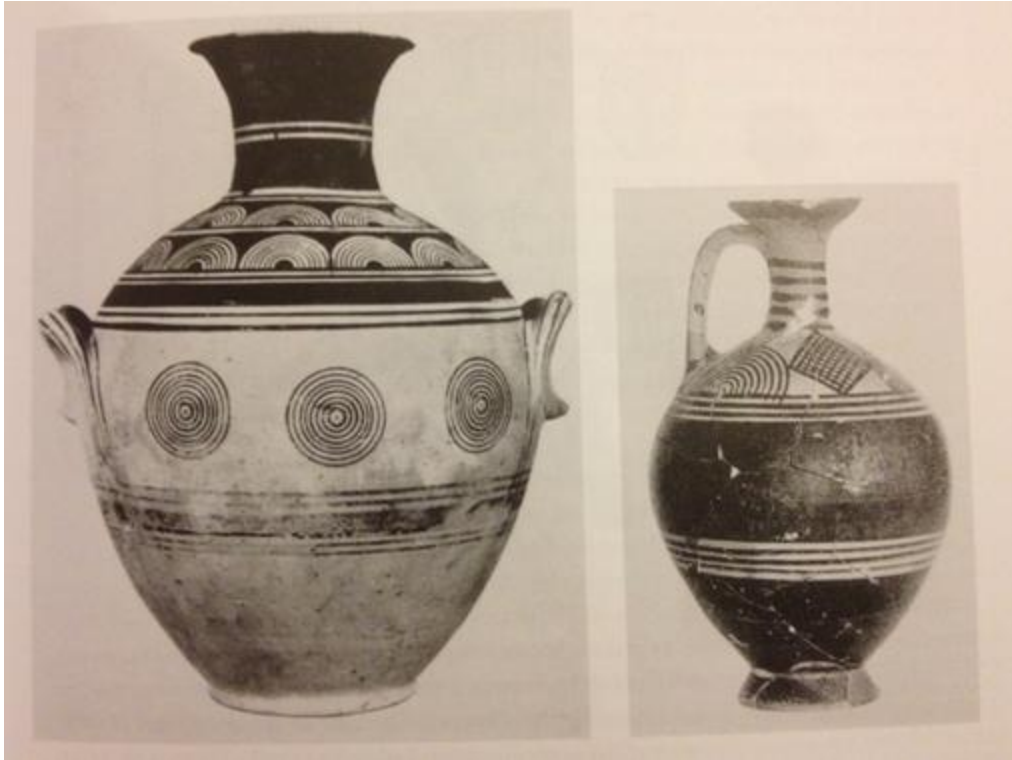


Fig.11. Àmfora i gerra àtiques protogeomètriques (segle X aC, Keremikos) (Boardman, 2001:15).

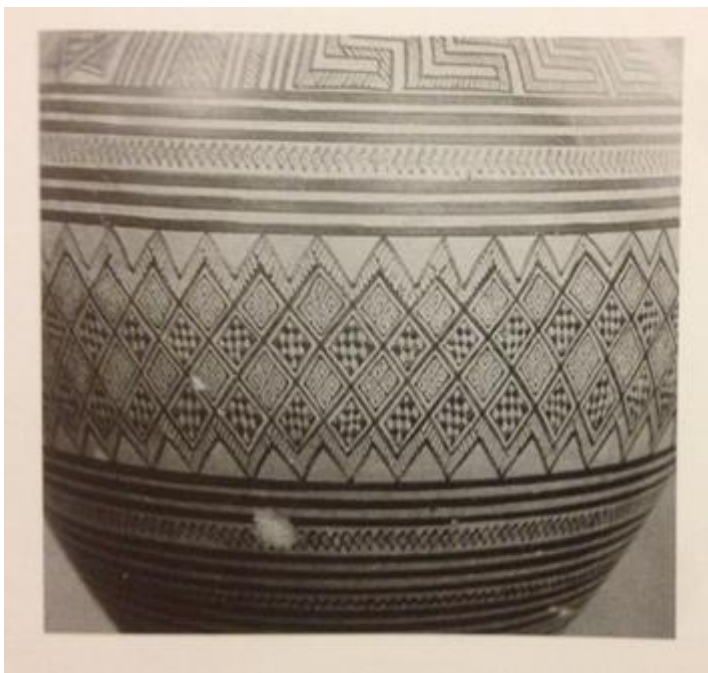


Fig.12. Detall decoració en una ceràmica protogeomètrica (segle VIII aC, Atenes) (Boardman, 2001:19).

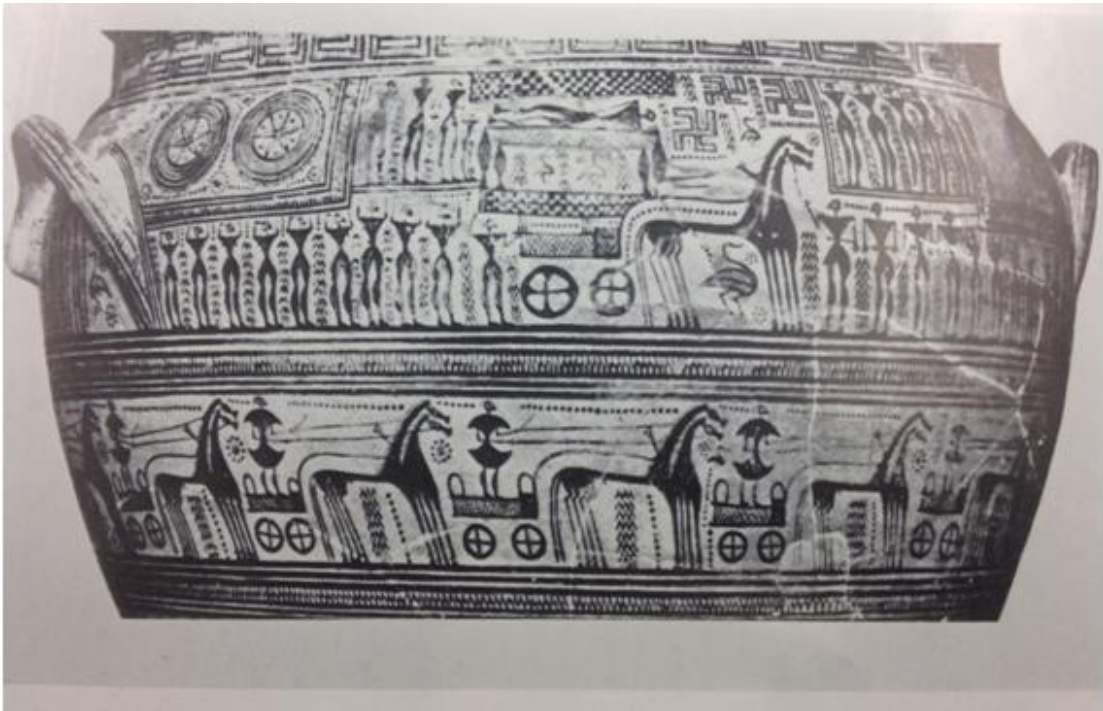


Fig.13. Representació d'una processó funerària en una cràtera (Atenes) (Ahlberg, 1971: Vol 2).



Fig.14 . Vistes actuals de la necròpolis del Kerameikos, Atenes (Foto realitzada per Júlia Vallespir, 2016).

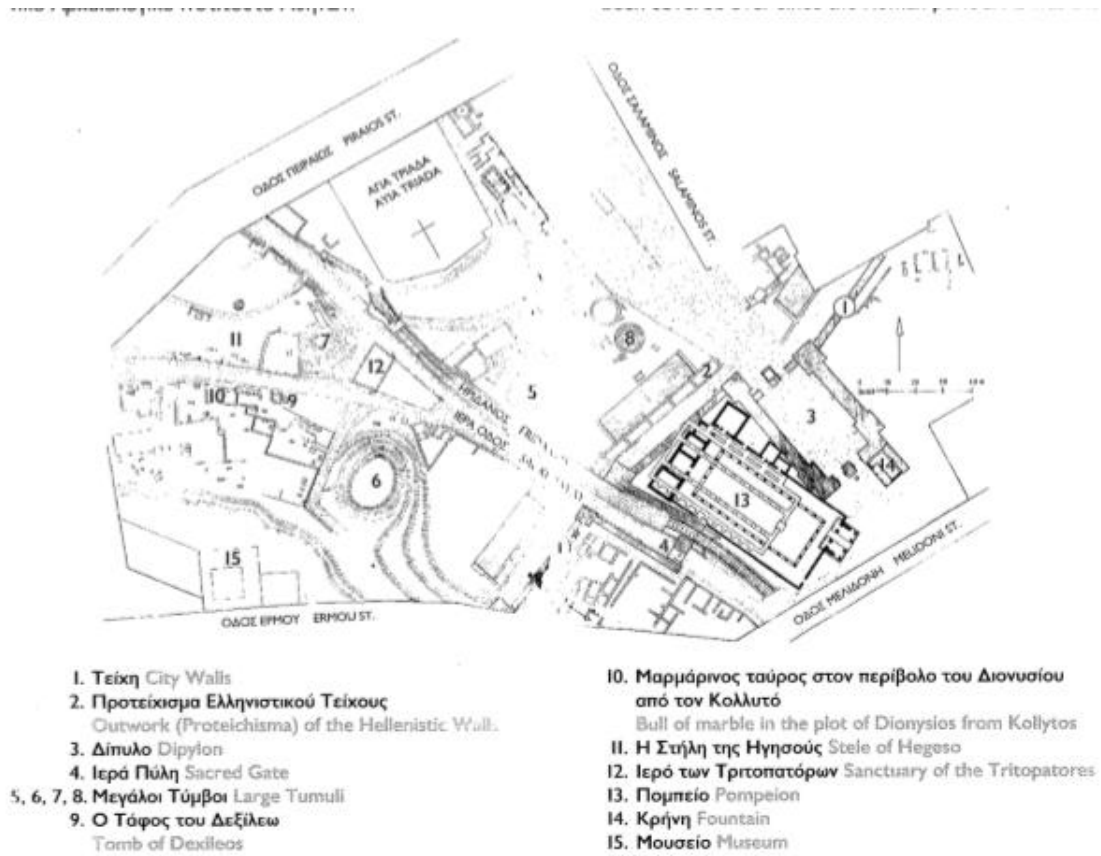


Fig.15. Planta actual de la necrópolis del Kerameikos (Kerameikos, Athens. Ministry of Culture, Education and Religious Affairs).

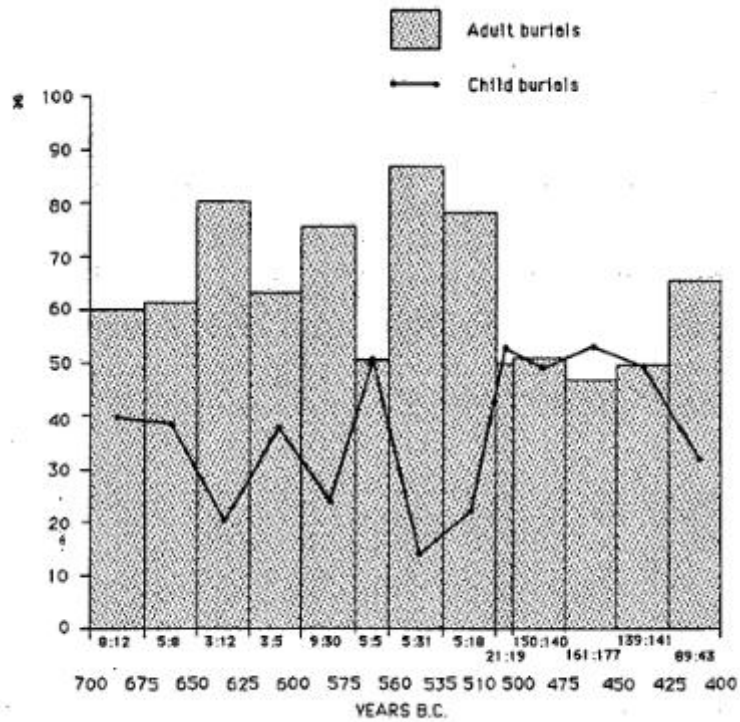


Fig.16. Freqüència d'enterraments d'adults i de infants a la necròpolis atenesa del Kerameikos (700-400 aC) (Houby-Nielsen, 1995: 133).



Fig. 37 c

Fig.17. Detall del fèretre (Atenes) (Ahlberg, 1971: Vol 2).



Fig.18. Diferència per vestimenta, pentinat i posició respecte homes (superior) i dones (inferior) en una àmfora (Essen, Folkwang Musum) (Ahlberg, 1971: Vol 2).



Fig. 19. Detall d'un carruatge representat en una àmfora (Essen, Folkwang Musum) (Ahlberg, 1971: Vol 2).



Fig.20. Representació d'homes armats amb escuts i llances en un fragment de ceràmica geomètrica (Atenes) (Ahlberg, 1971: Vol2).

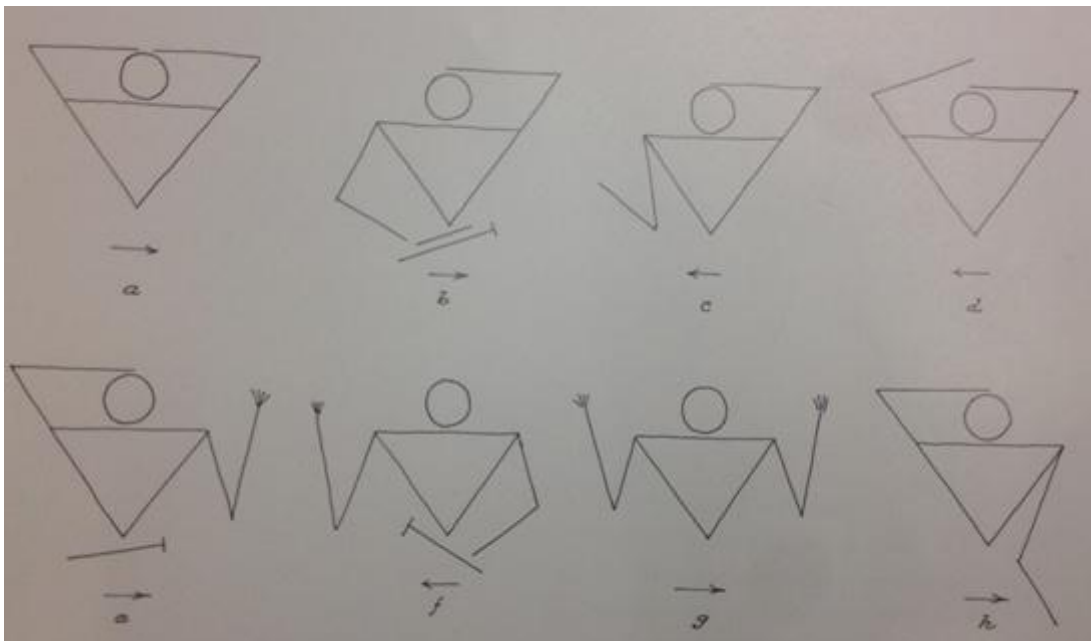


Fig.21. Principals posicions de lament. Ahlberg, 1971: 127)



Fig. 22. Ploraneres representades en una àmfora. (Nova York, Metropolitan Museum)
(Ahlberg, 1971: Vol 2).



Fig.23. Ploraneres representades en una àmfora (Brauro, Myrrhinous) (Ahlberg, 1971:
Vol 2).