

# Memòria de l'Àrea de Formació Complementària 2016

Universitat de Barcelona



UNIVERSITAT DE  
BARCELONA

Àrea de Formació  
Complementària

**Rector**

Joan Elias i Garcia

**Director**

Xavier Varea i Soler

**Redacció i coordinació**

Àrea de Formació Complementària

Universitat de Barcelona

**Edició**

Edicions de la Universitat de Barcelona

© Universitat de Barcelona

**ISBN**

978-84-9168-024-6

**Dipòsit digital UB**

<http://hdl.handle.net/2445/113902>

---

# Índex

---

|                                     |    |
|-------------------------------------|----|
| <b>Carta del director</b>           | 4  |
| <b>Introducció</b>                  | 6  |
| <b>Objectius del 2016</b>           | 8  |
| <b>Magnituds econòmiques</b>        | 12 |
| Escola d'Idiomes Moderns            | 12 |
| Els Juliols                         | 13 |
| Estudios Hispánicos                 | 14 |
| Universitat de l'Experiència        | 15 |
| <b>Pressupost del 2016</b>          | 16 |
| Despeses                            | 16 |
| Ingressos                           | 16 |
| Pressupost per seccions             | 17 |
| Escola d'Idiomes Moderns            | 17 |
| Estudios Hispánicos                 | 17 |
| Els Juliols                         | 17 |
| Universitat de l'Experiència        | 17 |
| <b>Resultats econòmics del 2016</b> | 18 |
| Escola d'Idiomes Moderns            | 18 |
| Estudios Hispánicos                 | 18 |
| Els Juliols                         | 19 |
| Universitat de l'Experiència        | 19 |
| Gaudir UB                           | 19 |
| <b>Seccions</b>                     | 20 |
| Escola d'Idiomes Moderns            | 20 |
| Matrícula                           | 21 |
| Els Juliols                         | 22 |
| Matrícula                           | 23 |
| Estudios Hispánicos                 | 25 |
| Matrícula                           | 26 |
| Universitat de l'Experiència        | 27 |
| Matrícula                           | 28 |
| Gaudir UB                           | 30 |
| Matrícula                           | 31 |
| <b>Objectius per al 2017</b>        | 32 |

---

## Carta del director

---

El marc general de desenvolupament de la Universitat de Barcelona ha fet d'aquest 2016 un any especial, principalment al quart trimestre. La nostra tasca no ha estat modificada per aquesta situació, ja que hem treballat convençuts del que havíem de fer i de la necessitat de fer-ho bé per garantir el futur de l'Àrea de Formació Complementària i dels serveis que la componen. Però és veritat que en alguns casos destacats les magnituds no han acompanyat els esforços i la nostra sòlida organització de la feina s'ha vist marcada per imprevistos diversos i aïllats. No obstant això, hem fet una important tasca de neteja de deficiències i d'assumpció de responsabilitats. L'Àrea de Formació Complementària, que ara està composta per l'EIM, Estudios Hispánicos, Els Juliols, la Universitat de l'Experiència i Gaudir UB, ha assumit en tot moment les decisions del passat i les conseqüències que aquelles decisions preses al llarg dels anys ens han portat a gestionar avui. Això ho hem entès com un gest de responsabilitat i de compromís envers la institució per la qual treballem. El nostre equip de docents i administració sap que la nostra imatge és la imatge de la Universitat de Barcelona i per això hem de donar el millor de cadascun de nosaltres en tot moment, perquè treballem amb el seu prestigi.

Per tant, aquest 2016 hem pogut establir protocols per a la selecció del personal docent a l'EIM amb una comissió integrada pels responsables de la gestió acadèmica i dels representants dels treballadors, cosa que ha suposat un desenvolupament del pla de formació i seguiment del professorat que ens permet endreçar tots els criteris de la gestió de la plantilla. En Els Juliols hem modificat el calendari i el sistema de processos administratius, minimitzant les problemàtiques derivades d'aquesta situació, millorant el tracte amb els docents i arribant a rècords històrics de matrícula. Al mateix temps, en Gaudir UB hem fet el salt definitiu per a la seva consolidació i expansió, ja que aquest servei ha crescut per sobre del 100%. També la Universitat de l'Experiència suma un any més de creixement i solidesa en l'àmbit de la formació per a majors de 25 anys. I Estudios Hispánicos ha assumit aquest any una dràstica transformació i actualització del seu producte, els criteris acadèmics i l'organització dels seus protocols administratius i de màrqueting, una modernització necessària i de compliment obligat, que esperem que suposi un creixement en el nombre de matriculats en els pròxims cursos.

En termes generals, l'Àrea de Formació Complementària és més forta, més eficient i ha demostrat que està dotada d'un sistema de gestió de les no-conformitats que l'adapta davant situacions conflictives i les corregeix. Per exemple, hem detectat el 2016 una no-adequació

del funcionament de la nostra RLT i ràpidament hem pogut modificar alguns petits detalls per aconseguir donar el millor servei i perquè la plantilla pugui gaudir d'un àmbit clar de desenvolupament de la seva feina.

Pel que fa al nostre futur, prenc com a repte personal el retorn a l'equilibri pressupostari de tots els departaments que formen l'AFC, perquè suposa la millor garantia de continuïtat per a tots els treballadors i totes les treballadores. Aquesta recuperació passa per l'augment de la matrícula de totes les unitats i especialment de l'Escola d'Idiomes Moderns i d'Estudios Hispánicos, els quals hem de mirar amb molta atenció per millorar el màrqueting i obtenir dades objectives i útils per a la creació de les seves respectives campanyes i ofertes acadèmiques.

F. XAVIER VAREA I SOLER  
Director de l'Àrea de Formació  
Complementària  
Universitat de Barcelona

---

# Introducció

---

L'Àrea de Formació Complementària (en endavant, AFC) està formada per cinc departaments de formació: l'Escola d'Idiomes Moderns, Els Juliols, Estudios Hispánicos, Gaudir UB i la Universitat de l'Experiència. Tots disposen d'una oferta formativa que integra totes les franges horàries i tots els àmbits formatius i que combina la possibilitat de tenir un públic heterogeni, amb amplis marges d'edat, o bé segregat per edats.

L'any 2016 l'AFC ha incorporat a la seva plantilla fixa el professorat de llengua d'Estudios Hispánicos —set professores a jornada completa i quatre a jornada parcial—, després d'haver regularitzat una anomalia contractual. A més, la correcció de la relació de llocs de treball ha suposat la contractació d'una persona a mitja jornada per a la seu de la casa Jeroni Granell. Ara bé, tot i així, el nombre de personal d'administració s'ha reduït, ja que s'ha acomiadat la responsable de l'administració de la seu de l'Edifici Històric, contractada a jornada completa.

Actualment, a l'AFC hi ha un total de 76 treballadors entre docents i personal d'administració, dotze persones més que l'any passat ateses les onze incorporacions a Estudios Hispánicos i les cinc a l'Escola d'Idiomes Moderns, que alhora ha tingut quatre jubilacions (totals o parcials).

D'altra banda, el 2016 s'ha renovat l'acreditació de qualitat ISO 9001:2008.



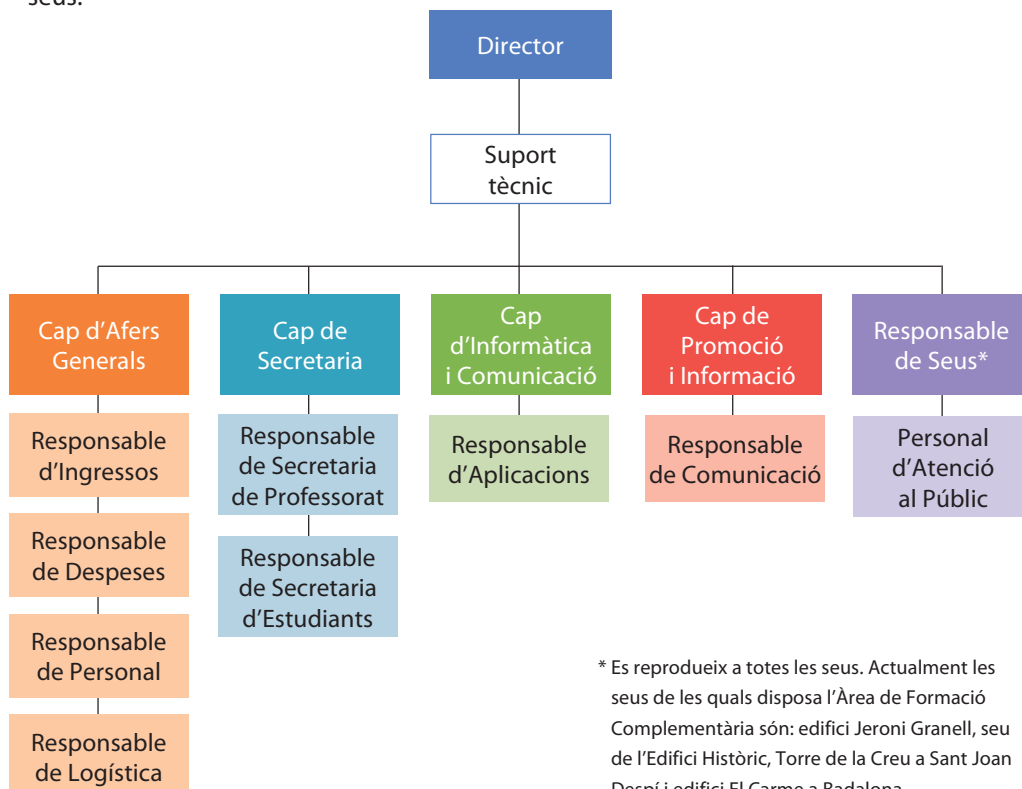
---

# Objectius del 2016

---

Els objectius marcats per al 2016 eren:

- **Normalitzar la plantilla d'Estudios Hispánicos.** Arran de l'auditoria del 2015 duta a terme per KPMG i de les diverses avaluacions del servei pel que fa a la gestió econòmica, de secretaria i informàtica, s'ha rescindit el contracte de la persona responsable de l'administració i s'ha contractat els docents de llengua que es trobaven en situació irregular (cosa que suposava un veritable risc davant de la Seguretat Social, com després s'ha constatat amb la inspecció i la multa posterior).
- **Perfeccionar els processos de l'AFC i millorar el funcionament entre departaments.** Això ha suposat la reestructuració de l'organigrama, ja que s'ha creat una unitat específica per divulgar la informació i s'ha donat més autonomia als punts d'informació de totes les seus:





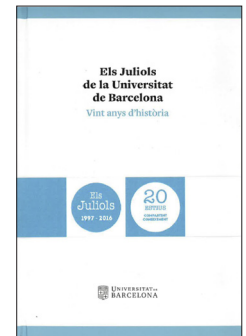
- **Formar i avaluar el personal docent nou de l'AFC i formar el professorat de segones i terceres llengües amb tallers i congressos.** Ni l'Escola d'Idiomes Moderns ni Estudios Hispánicos no han explorat prou aquesta oferta formativa, que tindrà un recorregut de llarga durada. El 2016 aquesta formació ha tingut 368 matriculats. Ara mateix es disposa d'un web i d'un mòdul de matrícula tant per als professors dels centres acreditats (els quals estan obligats a fer alguns dels cursos) com per a la resta del públic interessat.

- **Millorar la comunicació del web d'Els Juliols i la matrícula.** Agafant Gaudir UB com a inspiració, s'ha simplificat al màxim la informació que s'aporta sobre els cursos i, d'aquesta manera, s'ha eliminat tot el procés administratiu (traumàtic) que suposaven Els Juliols, que no distingia adequadament entre el procés d'administració i pagament d'honoraris al cos docent i la informació que necessiten els usuaris. Ara el web d'Els Juliols és un dels més atractius de totes les unitats i és un exemple per a tots els altres serveis:

- **Commemorar el vintè aniversari d'Els Juliols.** El 16 de juny Els Juliols van celebrar els seus vint anys amb una festa en què hi va haver l'humor de l'equip del programa Fricandó Matiner, de RAC 105; un concert de Doctor Prats; castells dels Arreplegats de la Zona Universitària, i la presentació d'un llibre commemoratiu, format per articles escrits per coordinadors de diversos cursos que representen els diferents àmbits i disciplines d'Els Juliols. A l'acte, a càrrec de Carles Carreras, fundador d'aquests cursos, hi van assistir el rector de la Universitat, Dídac Ramírez, i el director de l'AFC, Xavier Varea.

El programa de ràdio, que es va emetre des del jardí de l'Edifici Històric de la Universitat, va fer connexions específiques amb Els Juliols i entrevistes als coordinadors, entre els quals destaquen Lourdes Soriano, coordinadora del curs Amb ulls, veu, cor i cos de dona: de l'imaginari medieval a la cultura actual (Universitat d'Estiu de les Dones de l'Ajuntament de Cornellà), i Glòria Sabatés, coordinadora del curs De l'*underdog* al best-seller: escriure, publicar i llegir novel·la avui (com a part de l'oferta general).

L'any 2016 s'han consolidat les seus de Badalona i Sant Joan Despí: a Badalona s'ha reafirmat la Universitat de l'Experiència, i a Sant Joan Despí la programació de Gaudir UB ha aconseguit 84 alumnes en tot l'any 2016. A més, la seu de l'Edifici Històric s'ha adaptat i reformat per acollir més oferta acadèmica i oferir un servei més adient.

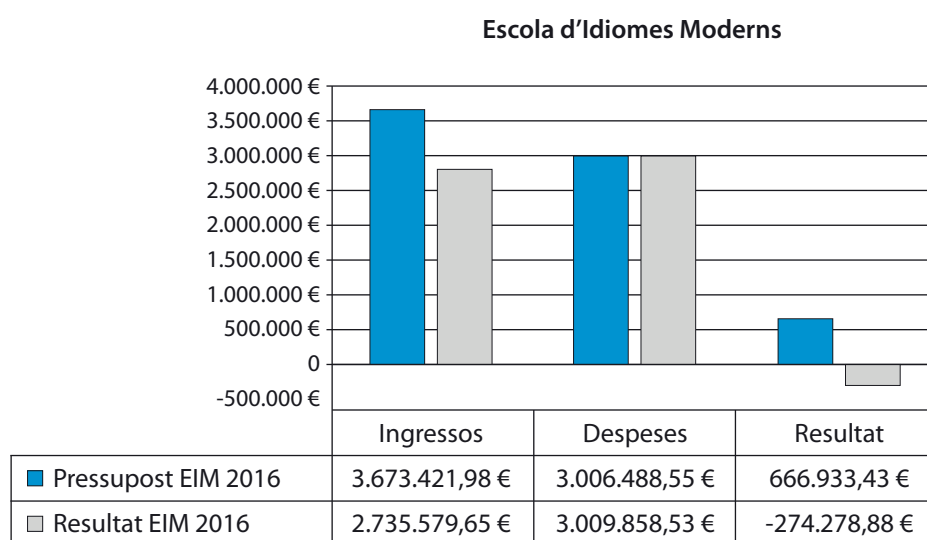




## Magnituds econòmiques

Els gràfics següents mostren una comparativa entre el pressupost inicial previst per a l'any 2016 i el resultat definitiu dels projectes que constitueixen l'AFC.

### Escola d'Idiomes Moderns



L'EIM ha finalitzat l'exercici econòmic 2016 amb unes pèrdues de 274.278,88 euros, malgrat que a principis d'any s'havien pressupostat uns guanys de 666.933,43 euros. Aquest resultat s'explica per la disminució general, del 25,53 %, de les diferents fonts d'ingressos:

1. Han caigut un 94,50 % els ingressos provinents del lloguer d'espais, si bé encara no s'han comptabilitzat els ingressos del lloguer de la International House, que no es van ingressar durant el període pertinent i que reduïrien la diferència.
2. El nombre de matriculacions als cursos i a les proves incloses en la partida *Altres ingressos* ha disminuït un 30,79 %, i les matriculacions als cursos Erasmus, un 27,50 %.
3. Els ingressos de les matriculacions han caigut un 23,42 % respecte al previst, especialment durant el segon quadrimestre del curs 2015-2016 i a l'estiu del 2016. Tot i així, aquesta baixada era previsible, ja que el període més rellevant de matriculació té lloc al mes de

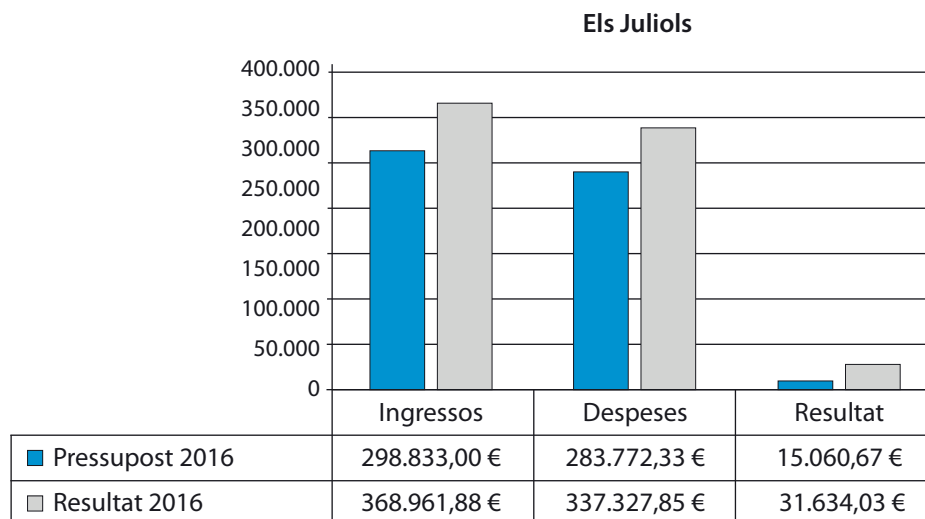
setembre, moment en què els alumnes tenen més predisposició a incorporar-se als cursos anuals d'idiomes.

- S'han reduït un 14,86 % les subvencions rebudes respecte a les previstes, perquè, d'una banda, s'han mantingut la majoria de col·laboradors —excepte Casio— però han disminuït els imports de les subvencions, i, de l'altra, perquè s'han incorporat col·laboradors nous amb subvencions de poc import. Així doncs, aquestes últimes cooperacions han permès frenar la caiguda dels ingressos per subvencions però no l'han compensat totalment.

Les despeses no han patit grans variacions respecte a les previstes inicialment: tan sols s'han incrementat un 0,11 % en global. Analitzant amb més detall les variacions en les partides de despesa, cal destacar la formació del professorat (56,74 %), les comissions bancàries (50,77 %) i totes les despeses destinades a beques per a l'alumnat (49,83 %). En termes generals, però, destaca una important contenció de la despesa.

## Els Juliors

En termes econòmics, els resultats presentats inclouen també els dels cursos de la International Summer School, una subunitat d'Els Juliors en què s'imparteixen cursos en anglès.

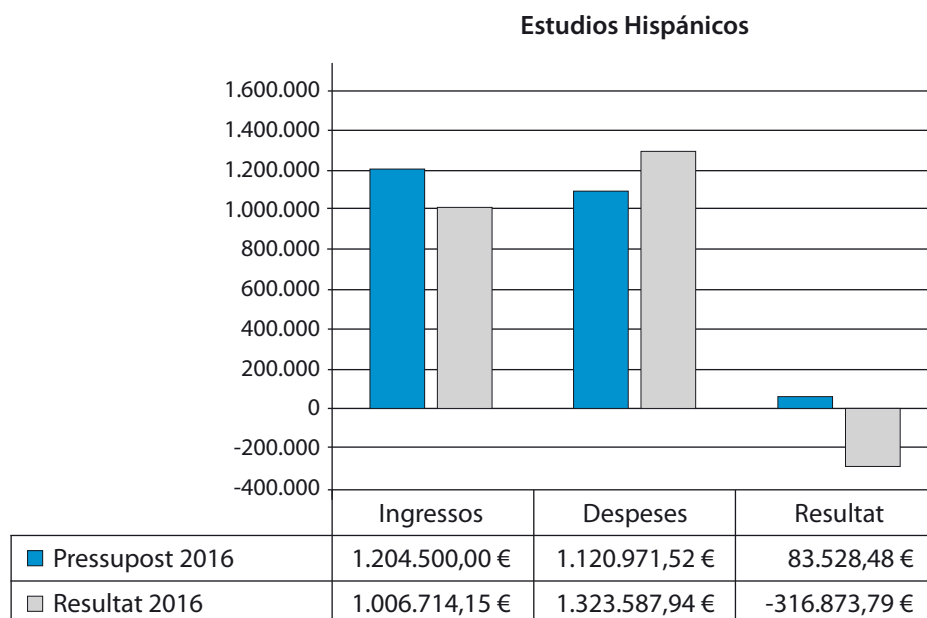


Els Juliors han tancat l'exercici econòmic 2016 amb uns beneficis de 31.634,03 euros, resultat que duplica els 15.060,67 euros pressupostats inicialment. Aquest resultat tan favorable es deu a l'augment dels ingressos per la pujada del nombre d'alumnes matriculats (55,88 %), malgrat que aquesta tendència positiva s'hagi desaccelerat per una petita disminució, del 13,39 %, de les subvencions: s'han mantingut la majoria de patrocinadors i altres col·laboradors externs de l'edició anterior, però s'han reduït els imports de les subvencions. Cal dir que la majoria de les entitats col·laboradores són públiques (60,69 %).

La despesa ha augmentat un 18,87 %, en primer lloc a causa d'una despesa més gran en recursos humans, tant en contractació de professorat (29,04 %) per poder engegar els cursos nous com, de manera indirecta, per la imputació de la part proporcional del personal de l'AFC (14,46 %), entre els quals s'han fet contractacions noves i canvis de categoria amb les consegüents millores salarials. D'altra banda, a conseqüència d'aquest increment de l'oferta de cursos, ha crescut la despesa en lloguer d'aules (29,76 %) i les despeses generals d'explo-

tació (11,82 %). L'única despesa que s'ha reduït notablement respecte del pressupost previst han estat les comissions bancàries (47,68 %).

## Estudios Hispánicos



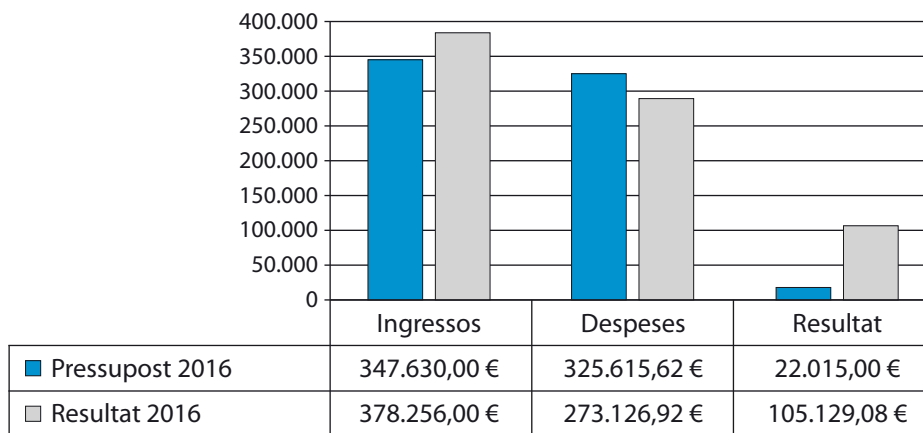
Estudios Hispánicos va concloure l'exercici econòmic 2016 amb un resultat negatiu de 316.439,79 euros, és a dir, amb una baixada de més de quatre punts percentuals respecte a les previsions de principis d'any. Aquest resultat s'explica per una reducció del 16,42 % dels ingressos, a causa d'una forta baixada de les matriculacions als cursos i exàmens DELE (35,45 %) i als cursos Erasmus (16,94 %). L'única partida que ha millorat considerablement ha estat la d'*Altres ingressos* (7.392,91 €), en què s'inclouen el Conveni Lul·lià, les notes de càrrec per diversos serveis prestats per la mateixa Universitat de Barcelona, els exàmens de l'Institut Cervantes, els alumnes aportats pels grups Study Abroad i altres grups estrangers.

Les despeses s'han incrementat un 18,08 % a conseqüència, principalment, de:

1. El pagament d'una factura de recursos humans de la Fundació Bosch i Gimpera corresponent al 2013.
2. La contractació de professorat a l'AFC (26,13 %), que d'aquesta manera redueix la col·laboració de personal de la Universitat de Barcelona i de personal autònom extern.
3. El cost proporcional del personal administratiu de l'AFC (10,24 %).
4. Un important increment, del 25,62 %, de les despeses d'explotació del propi funcionament del projecte.

D'altra banda, la despesa per comissions bancàries s'ha reduït un 31,03 % i la de lloguer d'aules, un 10,11 %.

Universitat de l'Experiència



El resultat de la Universitat de l'Experiència s'ha incrementat en més de tres punts percentuals respecte al previst a començaments d'any, gràcies, principalment, a una reducció del 16,12 % de les despeses i a un increment dels ingressos del 8,81 %.

Els càlculs de principis d'any ja eren optimistes quant a l'increment del nombre de matriculacions. A més, aquest augment ha estat igual de satisfactori en els diferents projectes que engloba la Universitat de l'Experiència, és a dir, tant en els cursos oficials (3,94 %) com en altres projectes minoritaris, com ara els cursos de Txi Kung, Teatre i Moviment (80,89 %). D'altra banda, diverses entitats (públiques i privades) han aportat un total de 10.000 euros per col·laborar en la difusió dels cursos i de la coral de què disposa el projecte, entre d'altres.

Finalment, cal destacar una forta contenció de la despesa, amb una reducció notable en gran part de les partides pressupostàries: personal docent (24,43 %), despeses pròpies de l'activitat (24,98 %) i comissions bancàries (29,91 %). No obstant això, s'ha incrementat per la despesa proporcional del personal administratiu de l'AFC (23,22 %) i pel lloguer d'aules (14,68 %).

---

# Pressupost del 2016

---

## Despeses

Les partides pressupostàries relacionades amb les despeses pròpies dels recursos humans diferencien el personal docent segons si és professorat de la Universitat de Barcelona, de la Fundació IL3, en règim d'autònoms o altre personal extern. També inclouen el personal administratiu dels diferents departaments de l'AFC, però les despeses del personal funcionari de l'Àrea no es tenen en compte.

Així mateix, es mostra la despesa destinada a finançar les beques de col·laboració dels alumnes, que tenen com a objectiu fomentar la participació d'un públic molt més ampli i divers.

D'altra banda, a *Despeses d'explotació* s'han inclòs totes les despeses necessàries per fer funcionar totes les seus de què disposa l'Àrea: la casa Jeroni Granell (Barcelona), el Centre Cultural El Carme (Badalona) i la Torre de la Creu (Sant Joan Despí). També es té en compte el manteniment d'aquestes seus; la inversió en la formació del professorat i del personal administratiu; el material d'oficina, el material docent i altres equipaments informàtics de consum; la comunicació; el lloguer d'espais; els desplaçaments (viatges i allotjaments) i les dietes, i la difusió de l'oferta formativa, entre d'altres.

Finalment, es tenen presents les comissions bancàries relacionades directament amb el nombre de matriculacions, tant presencials com virtuals, i la contractació de serveis d'altres empreses.

## Ingressos

Els ingressos es mostren de manera desglossada segons la seva procedència. Es diferencia entre els ingressos provinents de les matriculacions als cursos i les subvencions rebudes d'entitats col·laboradores, públiques o privades, entre d'altres.

Fora de l'àrea acadèmica, també genera ingressos el lloguer d'espais de l'AFC a altres unitats de la Universitat de Barcelona o a altres institucions.



## Pressupost per seccions

| <b>Escola d'Idiomes Moderns</b> |                       |                       |                         |
|---------------------------------|-----------------------|-----------------------|-------------------------|
| Personal docent                 | 1.943.170,07 €        | 2.969.113,04 €        | Ingressos de matrícula  |
| Personal d'administració        | 417.477,75 €          | 68.000,00 €           | Cursos Erasmus          |
| Beques                          | 23.364,40 €           | 488.187,19 €          | Altres ingressos        |
| Formació                        | 3.000,00 €            | 65.369,93 €           | Lloguer d'aules         |
| Estructura                      | 0,00 €                | 82.751,82 €           | Subvencions             |
| Despeses d'explotació           | 237.654,54 €          |                       |                         |
| Comissions                      | 20.783,79 €           |                       |                         |
| Espais i aules                  | 361.038,00 €          |                       |                         |
| <b>Despeses totals</b>          | <b>3.006.488,55 €</b> | <b>3.673.421,98 €</b> | <b>Ingressos totals</b> |
| <b>Resultat pressupostat</b>    | <b>666.933,43 €</b>   |                       |                         |

| <b>Estudios Hispánicos</b>   |                       |                       |                         |
|------------------------------|-----------------------|-----------------------|-------------------------|
| Personal docent              | 596.016,36 €          | 1.130.000,00 €        | Ingressos de matrícula  |
| Personal d'administració     | 153.520,11 €          | 72.000,00 €           | Cursos Erasmus          |
| Beques                       | 0,00 €                | 2.500,00 €            | Altres ingressos        |
| Formació                     | 0,00 €                | 0,00€                 | Subvencions             |
| Estructura                   | 0,00 €                |                       |                         |
| Despeses d'explotació        | 109.707,33 €          |                       |                         |
| Comissions                   | 700,00 €              |                       |                         |
| Espais i aules               | 261.027,72 €          |                       |                         |
| <b>Despeses totals</b>       | <b>1.120.971,52 €</b> | <b>1.204.500,00 €</b> | <b>Ingressos totals</b> |
| <b>Resultat pressupostat</b> | <b>83.528,48 €</b>    |                       |                         |

| <b>Els Juliols</b>           |                     |                     |                         |
|------------------------------|---------------------|---------------------|-------------------------|
| Personal docent              | 127.494,04 €        | 159.000,00 €        | Ingressos de matrícula  |
| Personal d'administració     | 61.967,68 €         | 139.833,00 €        | Subvencions             |
| Despeses d'explotació        | 71.506,61 €         |                     |                         |
| Comissions                   | 1.700,00 €          |                     |                         |
| Espais i aules               | 21.104,00 €         |                     |                         |
| <b>Despeses totals</b>       | <b>283.772,33 €</b> | <b>298.833,00 €</b> | <b>Ingressos totals</b> |
| <b>Resultat pressupostat</b> | <b>15.060,67 €</b>  |                     |                         |

| <b>Universitat de l'Experiència</b> |                     |                     |                         |
|-------------------------------------|---------------------|---------------------|-------------------------|
| Personal docent                     | 243.493,00 €        | 338.630,00 €        | Ingressos de matrícula  |
| Personal d'administració            | 45.550,41 €         | 9.000,00 €          | Subvencions             |
| Despeses d'explotació               | 19.904,18 €         |                     |                         |
| Comissions                          | 2.370,41 €          |                     |                         |
| Espais i aules                      | 14.297,00 €         |                     |                         |
| <b>Despeses totals</b>              | <b>325.615,00 €</b> | <b>347.630,00 €</b> | <b>Ingressos totals</b> |
| <b>Resultat pressupostat</b>        | <b>22.015,00 €</b>  |                     |                         |

# Resultats econòmics del 2016<sup>1</sup>

## Escola d'Idiomes Moderns

|                          |                       |                       |                         |
|--------------------------|-----------------------|-----------------------|-------------------------|
| Personal docent          | 1.943.335,11 €        | 2.273.700,00 €        | Ingressos de matrícula  |
| Personal d'administració | 432.844,04 €          | 49.303,25 €           | Cursos Erasmus          |
| Beques                   | 11.722,18 €           | 337.871,40 €          | Altres ingressos        |
| Formació                 | 1.297,72 €            | 4.247,46 €            | Lloguer d'aules         |
| Estructura               | 27.266,85 €           | 70.457,54 €           | Subvencions             |
| Despeses d'explotació    | 230.149,00 €          |                       |                         |
| Comissions               | 10.232,60 €           |                       |                         |
| Espais i aules           | 353.011,03 €          |                       |                         |
| <b>Despeses totals</b>   | <b>3.009.858,53 €</b> | <b>2.735.579,65 €</b> | <b>Ingressos totals</b> |
| <b>Resultat</b>          | <b>-274.278,88 €</b>  |                       |                         |

## Estudios Hispánicos

|                          |                       |                       |                         |
|--------------------------|-----------------------|-----------------------|-------------------------|
| Personal docent          | 751.733,54 €          | 729.370,55 €          | Ingressos de matrícula  |
| Personal d'administració | 169.243,84 €          | 59.805,00 €           | Cursos Erasmus          |
| Formació                 | 1.571,00 €            | 187.322,70 €          | Altres ingressos        |
| Estructura               | 28.091,71 €           | 30.215,90 €           | Subvencions             |
| Despeses d'explotació    | 137.815,86 €          |                       |                         |
| Comissions               | 482,79 €              |                       |                         |
| Espais i aules           | 234.649,20 €          |                       |                         |
| <b>Despeses totals</b>   | <b>1.323.587,94 €</b> | <b>1.006.714,15 €</b> | <b>Ingressos totals</b> |
| <b>Resultat</b>          | <b>-316.873,79 €</b>  |                       |                         |

1. Resultats sense les despeses imputables centralitzadament del cost del personal funcionari de la UB.

## Els Juliols

|                          |                     |                     |                         |
|--------------------------|---------------------|---------------------|-------------------------|
| Personal docent          | 158.164,63 €        | 247.855,50 €        | Ingressos de matrícula  |
| Personal d'administració | 70.927,73 €         | 121.106,38 €        | Subvencions             |
| Despeses d'explotació    | 79.960,55 €         |                     |                         |
| Comissions               | 889,45 €            |                     |                         |
| Espais i aules           | 27.385,49 €         |                     |                         |
| <b>Despeses totals</b>   | <b>337.327,85 €</b> | <b>368.961,88 €</b> | <b>Ingressos totals</b> |
| <b>Resultat</b>          | <b>31.634,03 €</b>  |                     |                         |

## Universitat de l'Experiència

|                          |                     |                     |                         |
|--------------------------|---------------------|---------------------|-------------------------|
| Personal docent          | 184.011,43 €        | 351.976,00 €        | Ingressos de matrícula  |
| Personal d'administració | 56.126,59 €         | 16.280,00 €         | Altres ingressos        |
| Despeses d'explotació    | 14.931,88 €         | 10.000,00 €         | Subvencions             |
| Comissions               | 1.661,36 €          |                     |                         |
| Espais i aules           | 16.395,66 €         |                     |                         |
| <b>Despeses totals</b>   | <b>273.126,92 €</b> | <b>378.256,00 €</b> | <b>Ingressos totals</b> |
| <b>Resultat</b>          | <b>105.129,08 €</b> |                     |                         |

## Gaudir UB

|                          |                    |                     |                         |
|--------------------------|--------------------|---------------------|-------------------------|
| Personal docent          | 68.987,46 €        | 150.661,00 €        | Ingressos de matrícula  |
| Personal d'administració | 0,00 €             | 5.566,70 €          | Subvencions             |
| Despeses d'explotació    | 16.626,91 €        |                     |                         |
| Comissions               | 930,03 €           |                     |                         |
| Espais i aules           | 1.161,60 €         |                     |                         |
| <b>Despeses totals</b>   | <b>87.706,00 €</b> | <b>156.227,70 €</b> | <b>Ingressos totals</b> |
| <b>Resultat</b>          | <b>68.521,70 €</b> |                     |                         |

---

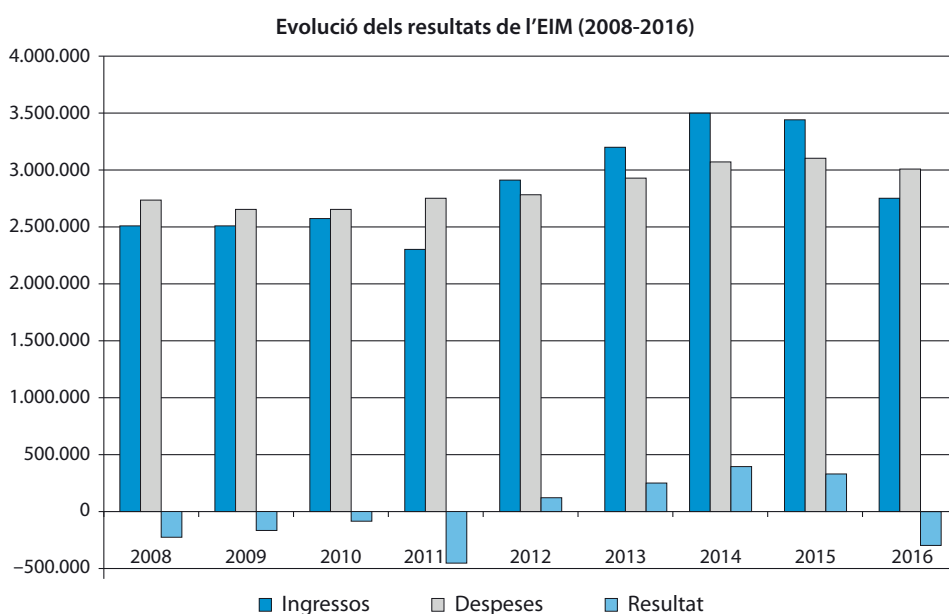
## Seccions

---

### Escola d'Idiomes Moderns

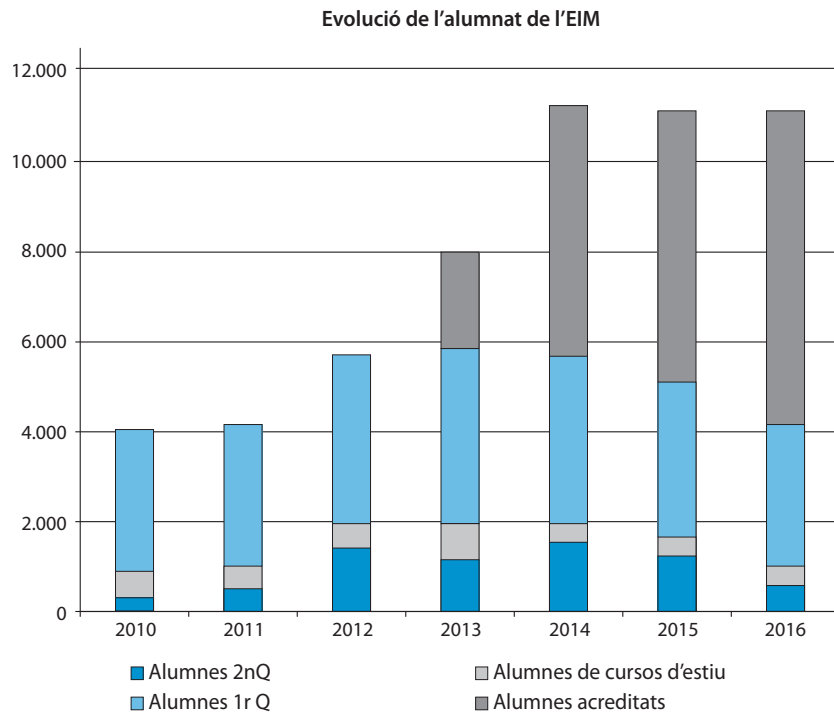
L'Escola d'Idiomes Moderns (EIM), fundada per l'escriptor i professor Ramón Carnicer el 1953, és el primer centre universitari d'idiomes de Catalunya i un referent en la formació en llengües estrangeres. A més, s'adreça tant al conjunt de la comunitat universitària com a la resta de la ciutadania major d'edat, i a altres institucions públiques i privades.

El gràfic següent mostra l'evolució dels ingressos, les despeses i el resultat final obtingut per l'EIM durant el període 2008-2016. D'aquest darrer any destaca un important canvi de tendència: si al llarg de les edicions anteriors els ingressos s'anaven incrementant lleugerament any rere any, en aquest últim hi ha hagut una forta baixada. D'altra banda, les despeses mostren una contenció important: es mantenen fins i tot en nivells inferiors als de l'any passat. La despesa, però, hauria pogut ser molt inferior si no hagués estat per l'increment de l'1 % dels salaris del personal de l'AFC, per la liquidació de la paga dels 25 anys dels treballadors i per una indemnització per acomiadament. Així, el resultat és negatiu i s'aproxima a les xifres obtingudes el 2011, edició en la qual es va obtenir un resultat encara més negatiu.



## Matrícula

Aquest any s'han ofert 456 cursos, dels quals se n'han acabat fent 323 entre el segon quadrimestre del curs 2015-2016, l'estiu del 2016 i el primer quadrimestre del curs 2016-2017. Hi ha hagut 4.145 matriculats, repartits en cursos d'onze llengües: alemany, anglès, francès, hebreu, italià, japonès, neerlandès, persa, rus, suec i xinès.



Com s'observa al gràfic, tant el segon període de matrícula del curs 2015-2016 (corresponent a l'any 2016) com el primer quadrimestre del curs 2016-2017 han patit una forta davallada en el nombre d'alumnes: en el primer cas, del 43,6 %; en el segon, del 14,5 %. Tot i així, la xifra total d'alumnes vinculats a l'EIM no es veu tan baixa per la forta pujada de prop de mil alumnes als centres acreditats.

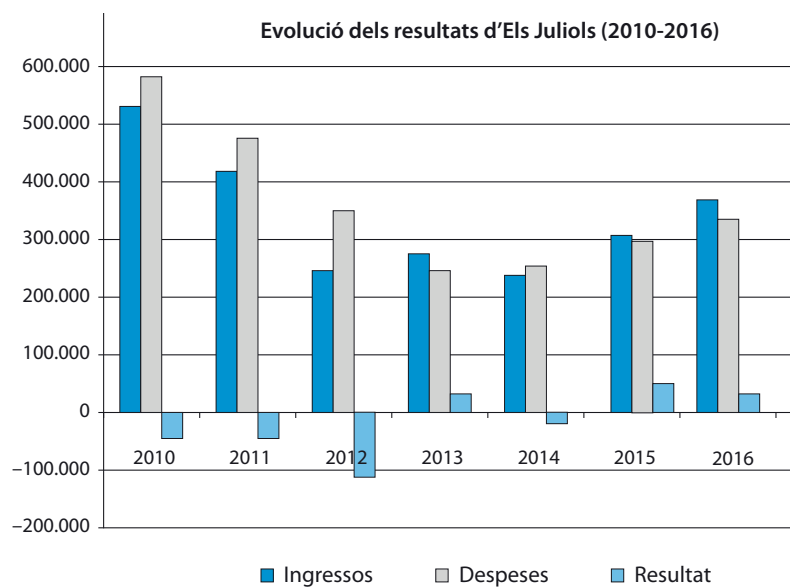




## Els Juliols

Els Juliols són els cursos d'estiu de la Universitat de Barcelona. Com que l'activitat es desenvolupa el mes de juliol, tenen una programació de caràcter estacional. Tot i així, el personal de l'AFC hi treballa durant tot l'any per aconseguir patrocinadors i establir convenis amb col·laboradors nous.

Al gràfic següent es mostra l'evolució d'Els Juliols entre el 2010 i el 2016. Enguany s'observa una millora important respecte a les dues edicions anteriors, i s'assoleix el resultat amb més beneficis de totes les edicions.

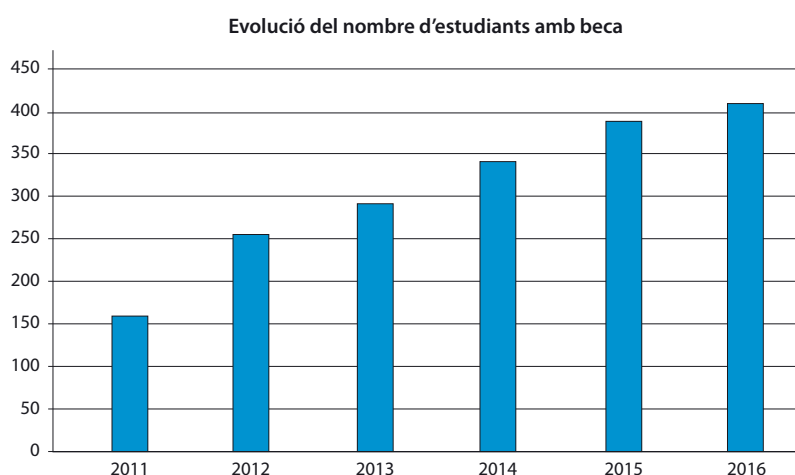


## Matrícula

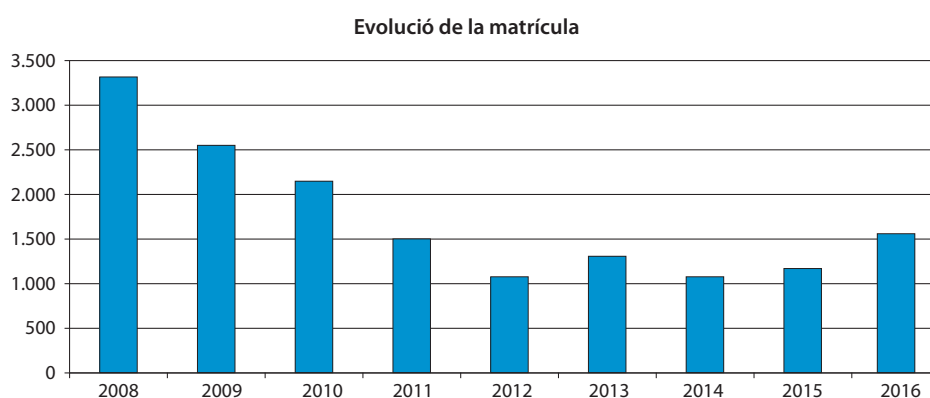
S'han ofert 65 cursos, dels quals se n'han acabat impartint 50, en diferents municipis: Alella, Badalona, Balaguer, Barcelona, Cornellà de Llobregat, l'Hospitalet de Llobregat, Sant Joan Despí, Terrassa, Viladecans i Vilafranca del Penedès.

El 2016 destaca la participació de 447 professors, dels quals 166 ho eren de la Universitat de Barcelona i 281, professionals externs. Hi han participat 1.545 alumnes, dels quals 538 eren membres de la UB, els quals disposen de preus més econòmics que els estudiants externs.

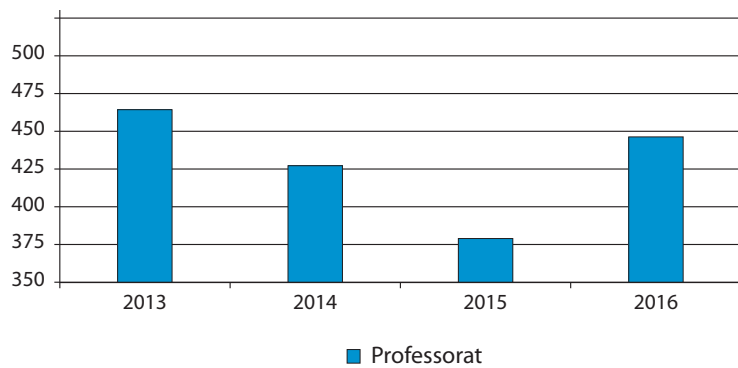
Per donar les mateixes facilitats d'accés als cursos, s'han donat 417 beques entre beques d'accés general i beques per convenis particulars. Aquesta xifra suposa una pujada més en la socialització i l'accés general als cursos d'estiu: s'acumula una pujada del 252 % des que es recullen les dades dels alumnes becats, i un increment del 7,7 % respecte de l'any passat, en què s'havia assolit el màxim històric.



Passa el mateix amb la matrícula general: reverteix la tònica a la baixa de l'any 2014 i, per segon any consecutiu, puja. Fins i tot supera èpoques anteriors a la creació de l'AFC, atès que supera la matrícula de l'any 2011 en un 3 %.



A diferència del que ha passat els darrers tres anys, el nombre de professors ha augmentat. Enguany, amb 447 coordinadors i ponents, l'augment ha estat del 14,77 %.



A més, aquesta pujada del nombre de professors s'ha fet sense cap mena de problema logístic, atesos els canvis abans esmentats pel que fa a la gestió del professorat, i tot i la complexitat administrativa que des de la tresoreria de la UB requereix el pagament correcte dels honoraris.

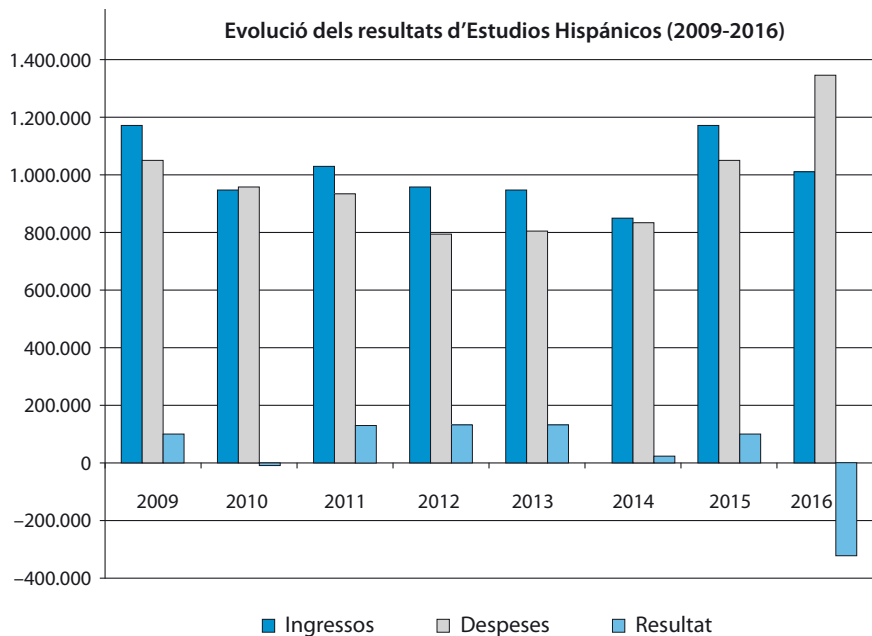




## Estudios Hispánicos

Ja fa més de seixanta anys que Estudios Hispánicos imparteix formació en llengua i cultura espanyoles a estudiants estrangers. A més, organitza i imparteix cursos d'espanyol per als estudiants participants del programa Erasmus i convenis bilaterals, i s'encarrega de dur a terme els exàmens per a l'obtenció dels diplomes d'espanyol com a llengua estrangera convocats per l'Instituto Cervantes. També dissenya, organitza i imparteix cursos per a grups amb necessitats i requisits específics.

Si s'analitza l'evolució d'Estudios Hispánicos durant el període 2009-2016, s'observa que aquest últim any s'ha assolit el nivell més alt de despesa, juntament amb una considerable baixada dels ingressos. Tot això ha conduït a un resultat molt negatiu: hi ha les pèrdues més grans del període d'estudi. En termes generals, tot i les pèrdues del 2010, Estudios Hispánicos presentava una evolució bastant constant, especialment entre el 2011 i el 2013, però aquest últim any, tot i que l'activitat ha crescut, els ingressos no han estat suficients per cobrir les despeses, ja que el nombre de matriculats ha baixat molt.

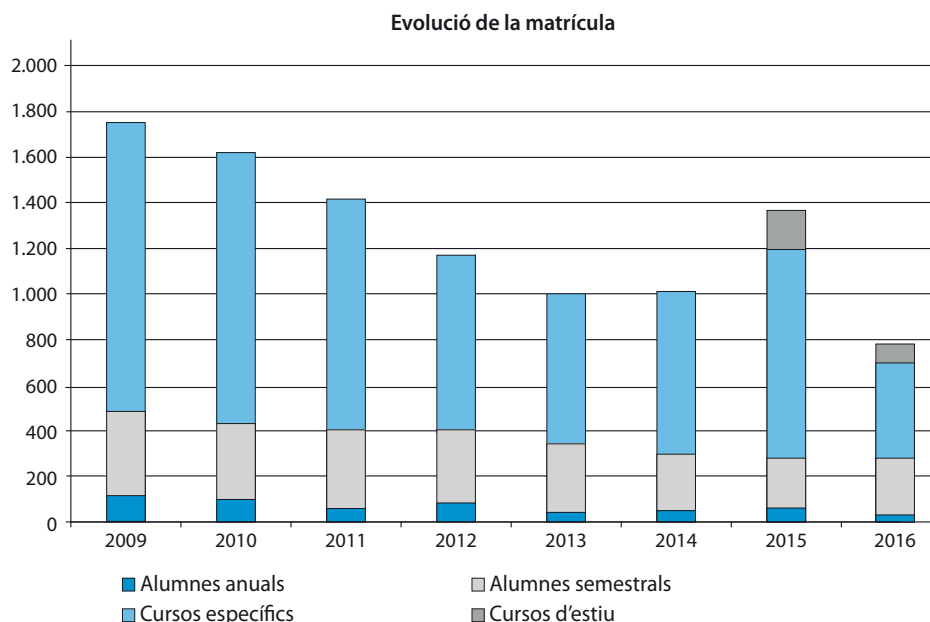


Com s'ha dit a l'inici d'aquesta Memòria, després de l'auditoria de KPMG l'agost del 2015, debatuda al Consell de Direcció de l'AFC el 14 de desembre del 2015, i arran dels informes que el cap d'Informàtica, la cap de Secretaria i la cap d'Affers Generals de l'AFC van fer del funcionament d'Estudios Hispánicos, es van introduir una sèrie de canvis estructurals importants perquè el departament s'adeqüés a la legalitat i es posés ordre al funcionament de la majoria dels seus processos. Això va comportar l'acomiadament de Josefina Garcia, cap administrativa de la unitat, i el nomenament de tres coordinadores: una coordinadora acadèmica, una coordinadora de programes internacionals i una coordinadora d'exàmens DELE. A més, es va contractar les onze professores de llengua que es trobaven en una situació irregular davant la Seguretat Social: set a jornada completa i la resta, a jornada parcial. Aquesta regularització, però, no ha impedit que la Tresoreria de la Seguretat Social obrís un expedient, comunicat el 14 de juny a l'AFC, al qual s'haurà de fer front en el proper exercici.



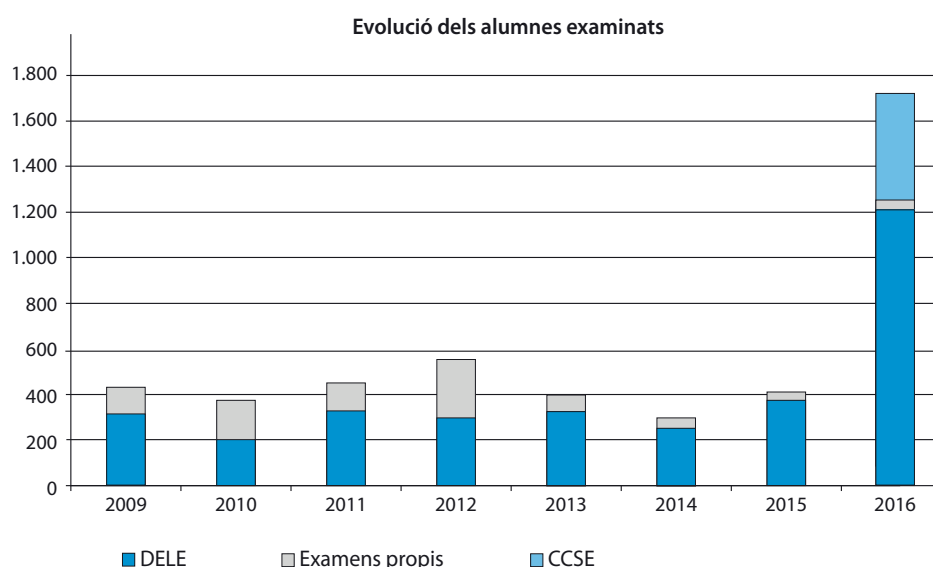
## Matrícula

Tal com s'observa al gràfic següent, l'any 2016 la matrícula ha patit una baixada, per diversos motius. Cal tenir en compte, però, que la reforma acadèmica, de gestió i d'administració d'Estudios Hispánicos és una inversió a mitjà termini que en el futur farà millorar les dades de matrícula. D'altra banda, s'ha de tenir present que un dels criteris tant de l'auditoria de KPMG com de l'informe de la secretaria és que aquests anys les dades de matrícula i comptabilització han patit un greu descontrol i fins i tot una manca de claredat. Així, per exemple, en l'apartat de cursos específics es comptaven de manera duplicada alumnes que ja estaven inscrits en altres tipus de cursos. La manca de dades fidels no permet corregir la informació d'anys anteriors, però es corregeix des de l'any 2016. Dit això, cal apuntar que hi ha hagut una baixada del 47 % dels alumnes en els cursos anuals (per la pèrdua de convenis amb programes internacionals, com ara el noruec) i una baixada del 28 % dels alumnes en els cursos d'estiu.



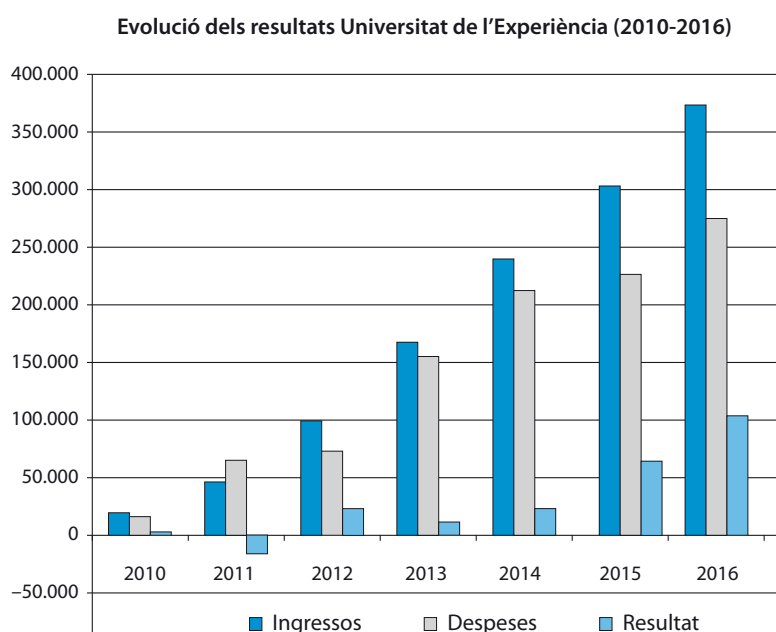
Pel que fa als alumnes inscrits i examinats en proves oficials, han crescut un 327 % respecte a l'any 2015, ja que s'han fet més convocatòries i s'han gestionat amb més rigor. A més, s'ha

començat a examinar de la prova de Coneixements Constitucionals i Socioculturals d'Espanya (CCSE), elaborada per l'Institut Cervantes, i a avaluar els coneixements en aquests temes com a requisit perquè els residents adquireixin la nacionalitat espanyola. També ha crescut l'elaboració d'exàmens propis respecte a l'any passat.



## Universitat de l'Experiència

La Universitat de l'Experiència de la Universitat de Barcelona es va posar en funcionament el curs 2010-2011 i mai no ha deixat d'ampliar l'oferta formativa, adreçada a persones de més de 55 anys, a les quals no es demana cap requisit formatiu previ.



Els objectius són oferir formació universitària i promoure la cultura en l'etapa avançada de la vida, facilitar la integració de les persones grans en el context sociocultural que representa

la universitat, afavorir la comunicació intergeneracional a través dels estudis universitaris, i oferir un lloc de trobada on l'alumnat comparteixi una experiència cultural nova.

La Universitat de l'Experiència ofereix programes universitaris integrats, estructurats en anys acadèmics, en què l'estudiant pot accedir a un nivell de formació profund. El model formatiu és de caràcter intergeneracional: els estudiants de més de 55 anys comparteixen l'experiència formativa amb els més joves.

Del 2010 al 2016, la Universitat de l'Experiència presenta una notable tendència a l'alça, especialment pel que fa als ingressos, atès que any rere any els cursos tenen més demanda perquè les valoracions són força positives i els alumnes se'ls recomanen entre ells. D'altra banda, hi ha una forta contenció de la despesa: en cada edició s'incrementa a un nivell menys pronunciat i en tot moment es manté per sota dels ingressos. El 2016 s'han obtingut els guanys més importants de tota l'etapa d'estudi.

## **Matrícula**

La Universitat de l'Experiència ha tancat el curs 2015-2016 amb l'oferta formativa següent:

- Alimentació i Gastronomia: 1r i 2n
- Astronomia i Meteorologia: 1r i ampliació (l'ampliació ha estat una novetat)
- Biblioteques i Arxius en l'Era Digital: 1r
- Biologia: l'Ésser Humà enfront de la Biodiversitat: 1r i ampliació
- Ciències de la Salut: 1r i 2n
- Filosofia: 1r a Barcelona i Badalona, i 2n i ampliació a Barcelona
- Història de l'Art: 1r a Barcelona i Badalona, i 2n i ampliació a Barcelona
- Història, Societat i Territori: 1r, 2n i ampliació
- Llengües i Literatures: 1r, 2n i ampliació
- Psicologia: 1r, 2n i ampliació

Aquest curs han començat a impartir-se els programes de Filosofia i d'Història de l'Art a la seu de Badalona, amb 50 i 52 matriculats respectivament. A més, tres programes han ampliat l'oferta de Badalona, però un, el de Llengües i Literatures, s'ha anul·lat per falta d'alumnes. En canvi, per primer cop Biblioteques i Arxius en l'Era Digital ha aconseguit omplir totes les places disponibles.

El curs 2016-2017 s'ha començat amb els programes:

- Alimentació i Gastronomia: 1r i 2n
- Astronomia i Meteorologia: 1r i ampliació
- Belles Arts: 1r (nou)
- Biblioteques i Arxius en l'Era Digital: 1r
- Biologia, Home i Biodiversitat: 1r i 2n (el segon curs ha estat nou)
- Ciències de la Salut: 1r i 2n
- Filosofia: 1r i 2n a Barcelona i Badalona, i ampliació a Barcelona

- Història de l'Art: 1r i 2n a Barcelona i Badalona (el segon curs a Badalona ha estat nou), i ampliació a Barcelona
- Història, Societat i Territori: 1r, 2n i ampliació
- Llengües i Literatures: 1r, 2n i ampliació
- Psicologia: 1r, 2n i ampliació

| Programa                               | Curs      | 2010 | 2011 | 2012 | 2013 | 2014 | 2015     | 2016     |
|--|-----------|------|------|------|------|------|----------|----------|
| Alimentació i Gastronomia              | 1r        |      |      |      | 28   | 28   | 37       | 47       |
|  | 2n        |      |      |      |      | 22   | 17       | 21       |
| Astronomia i Meteorologia              | 1r        |      |      |      |      | 54   | 50       | 51       |
|  | Ampliació |      |      |      |      |      | 28       | 23       |
| Belles Arts                            | 1r        |      |      |      |      |      |          | 51       |
| Biblioteques i Arxius en l'Era Digital | 1r        | 50   | 39   | 45   | 45   | 38   | 50       | 44       |
| Biologia: Home i Biodiversitat         | 1r        |      |      |      |      | 53   | 50       | 50       |
|  | 2n        |      |      |      |      |      |          | 47       |
| Ciències de la Salut                   | 1r        |      |      | 38   | 40   | 22   | 45       | 50       |
|  | 2n        |      |      |      | 31   | 22   | 16       | 34       |
| Educació i Societat                    | 1r        | 19   |      |      |      |      |          |          |
|  | 2n        |      | 19   |      |      |      |          |          |
| Educació i Ciutadania                  | 1r        |      |      | 18   |      |      |          |          |
| Pedagogia pel Canvi                    | 1r        |      |      |      | 50   | 27   |          |          |
|  | Ampliació |      |      |      |      | 29   |          |          |
| Educació i Transformació               | 1r        |      |      |      |      |      | Anul·lat | Anul·lat |
| Filosofia                              | 1r        |      | 55   | 50   | 51   | 53   | 50       | 50       |
|  | 2n        |      |      | 48   | 42   | 46   | 50       | 38       |
|  | Ampliació |      |      |      | 36   | 49   | 50       | 46       |
| Filosofia (Badalona)                   | 1r        |      |      |      |      |      | 50       | 50       |
|  | 2n        |      |      |      |      |      |          | 36       |
| Història, Societat i Territori         | 1r        |      |      |      | 50   | 54   | 50       | 51       |
|  | 2n        |      |      |      |      | 45   | 49       | 45       |
|  | Ampliació |      |      |      |      |      | 38       | 36       |
| Història de l'Art                      | 1r        |      |      | 49   | 50   | 53   | 50       | 51       |
|  | 2n        |      |      |      | 41   | 45   | 50       | 45       |
|  | Ampliació |      |      |      |      | 38   | 60       | 41       |
| Història de l'Art (Badalona)           | 1r        |      |      |      |      |      | 52       | 50       |
|  | 2n        |      |      |      |      |      |          | 45       |

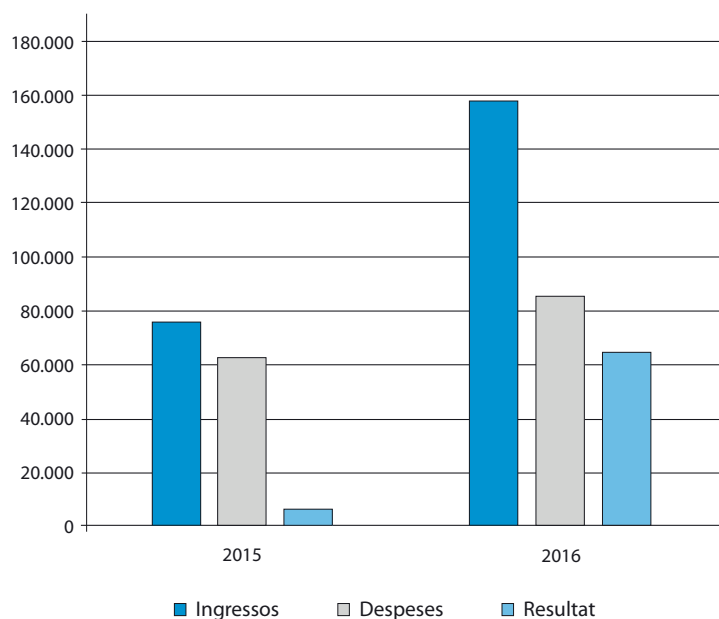
|                        |           |            |            |            |            |            |              |              |
|------------------------|-----------|------------|------------|------------|------------|------------|--------------|--------------|
| Llengües i Literatures | 1r        | 50         | 54         | 51         | 50         | 53         | 52           | 50           |
|                        | 2n        |            | 29         | 46         | 42         | 41         | 41           | 45           |
|                        | Ampliació |            |            |            | 45         | 34         | 47           | 39           |
| Llengües (Badalona)    | 1r        |            |            |            |            |            | Anul·lat     | Anul·lat     |
| Psicologia             | 1r        | 50         | 48         | 49         | 50         | 53         | 50           | 50           |
|                        | 2n        |            | 39         | 40         | 47         | 45         | 45           | 33           |
|                        | Ampliació |            |            | 33         | 33         | 25         | 37           | 30           |
| <b>TOTAL</b>           |           | <b>169</b> | <b>283</b> | <b>467</b> | <b>731</b> | <b>929</b> | <b>1.114</b> | <b>1.249</b> |

## Gaudir UB

Gaudir UB és un programa d'activitats acadèmiques en format presencial, obertes a tot el públic major d'edat. Es duen a terme durant tot l'any i tenen com a finalitat tractar diversos temes d'interès actual, amb continguts que s'adapten constantment. Els cursos es distribueixen en tres trimestres: el primer, de setembre a desembre; el segon, de gener a abril, i el tercer, de maig a juliol.

Al gràfic següent s'observa una millora econòmica considerable, del 729,50 %, respecte a l'edició del 2015, tot i que no es disposa de gaire dades d'anys anteriors. Aquest resultat positiu s'explica per un increment dels ingressos corresponents a les matriculacions (137,40 %). Així, tot i que les subvencions s'han reduït en quasi la meitat (41,81 %), els ingressos s'han disparat respecte de l'edició anterior (113,92 %).

Evolució dels resultats de Gaudir UB (2015-2016)



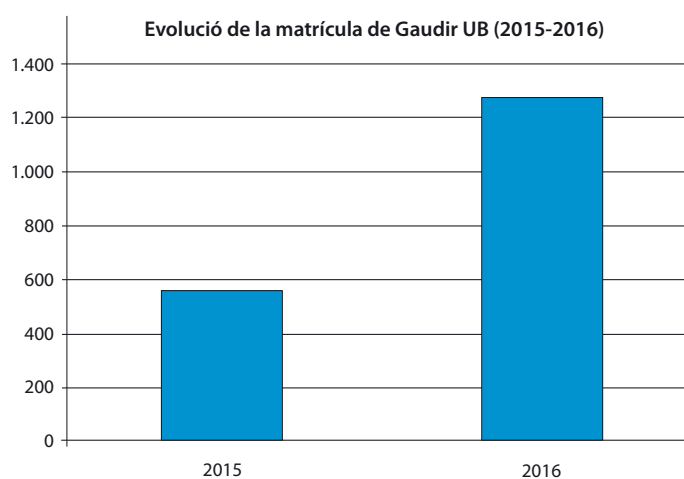
D'altra banda, les despeses han pujat lleugerament (35,41 %) per l'augment de l'activitat, que implica un increment de la despesa en professorat (55,32 %), ja que Gaudir UB disposa d'una tarifa escalada en funció del nombre d'alumnes que assumeix cada ponent; és a dir, el preu per hora augmenta a mesura que creix el nombre de matriculats al curs. També han augmentat les despeses per comissions bancàries (18,74 %), fet directament relacionat amb

l'increment de matriculacions tant per via electrònica com presencial, mitjançant el pagament per TPV. L'única partida pressupostària que s'ha reduït han estat les despeses d'exploració, és a dir, les despeses en què s'incorre per la pròpia activitat dels cursos. Gràcies a l'experiència que ja tenen aquests cursos, han aconseguit ser més eficients per reduir costos sense que això en perjudiqui la qualitat.

## Matrícula

Per a Gaudir UB, l'any 2016 comprèn tres trimestres: el segon i tercer trimestres del curs 2015-2016 (del 18 de gener a l'1 d'abril, i del 18 d'abril a l'1 de juliol) i el primer trimestre del curs 2016-2017 (del 26 de setembre al 2 de desembre). En aquest període s'han ofert 115 cursos: 39 el primer trimestre, 35 el segon i 41 el tercer (gairebé un 61 % més d'oferta que l'any 2015).

Dels 115 cursos, se n'han fet 77 entre els tres trimestres (27, 24 i 26), un 52 % més que l'any passat. **En total hi ha hagut 1.287 alumnes** (418, 480 i 389), dada que suposa un augment del 234 % respecte a l'any 2015.



Aquest important augment es deu, en bona part, a l'aprofitament de les sinergies creades entre la Universitat de l'Experiència, Els Juliols i Gaudir UB, i és que el programa de Gaudir UB es difon en la matrícula estiuenca dels altres dos projectes.

El procés de creixement de l'oferta i de la matrícula als cursos Gaudir UB ha anat acompanyat d'una millor gestió dels processos administratius, com ara el pagament d'honoraris a professors i ponents. Ara mateix es té un control exhaustiu de les sessions i els professors, cosa que fins ara no passava. El primer trimestre del curs 2016-2016 hi ha hagut 36 professors que no pertanyien a la plantilla fixa de la UB i 32 professors que sí, ja que aquests cursos són una plataforma important per acollir els investigadors que, sense estar associats a la Universitat amb una beca predoctoral, sí que són investigadors de la Universitat i d'importats grups de recerca de la UB.

---

## Objectius per al 2017

---

Els objectius per a l'any 2017 són:

- Recuperar l'equilibri pressupostari: és la millor garantia de continuïtat de tota l'estructura i permetrà engegar altres projectes.
- Recuperar les dades de matrícula de l'EIM i d'Estudios Hispánicos. Per a això, s'han de fer diverses accions.

A l'EIM:

- Modificar l'oferta acadèmica perquè respongui a les necessitats tant del col·lectiu de la UB com de les persones externes a la institució, i modificar la quantitat de cursos i el nombre d'alumnes per classe com a reclam.
- Millorar el web perquè sigui més atractiu, l'accés a la informació sigui més intuïtiu i fàcil, i estigui adaptat a les noves exigències del mercat.
- Mantenir unes relacions institucionals més fortes amb centres homòlegs com ara el Goethe Institut, l'Institut Francès o l'Istituto Italiano.

A Estudios Hispánicos:

- Aplicar el programa GIGA com a gestor de la matrícula per tenir un control adequat de les persones inscrites i dels pagaments.
  - Introduir canvis al web perquè sigui més atractiu, amb informació més clara i fàcil d'actualitzar.
- Pel que fa a les altres unitats, com ara Els Juliols, tenim com a objectiu replicar el projecte amb l'Ajuntament de Cornellà en altres municipis i amb altres institucions per generar (més aviat que convenis particulars per fer cursos específics) una sèrie d'escoles universitàries que amb cada empresa, institució o municipi es puguin fer diversos cursos a la vegada.

|                        | EIM                  | Estudios Hispánicos  | Els Juliols        | Gaudir UB          | UdE                 |
|------------------------|----------------------|----------------------|--------------------|--------------------|---------------------|
| Alumnes matriculats    | 4.145                | 786                  | 1.545              | 1.287              | 1.249               |
| Subvencions i convenis | 70.457,54 €          | 30.215,90 €          | 121.106,38 €       | 5.566,70 €         | 10.000,00 €         |
| Ingressos              | 2.735.579,65 €       | 1.006.714,15 €       | 368.961,88 €       | 156.227,70 €       | 378.256,00 €        |
| Despeses               | 3.009.858,53 €       | 1.323.587,94 €       | 337.327,85 €       | 87.706,00 €        | 273.126,92 €        |
| <b>Resultat</b>        | <b>-274.278,88 €</b> | <b>-316.873,79 €</b> | <b>31.634,03 €</b> | <b>68.521,70 €</b> | <b>105.129,08 €</b> |



