

Les trementinaires de la Vall de la Vansa i Tuixén entre el local i el global¹

Joan Frigolé*

Universitat Barcelona

Les trementinaires de la vall de la Vansa i Tuixén (Alt Urgell), venedores ambulants d'herbes remeieres i trementina, constitueixen un fenomen alhora local i global, tant pel que fa a la seva existència històrica fins aproximadament la meitat del segle vint com per la seva conversió en figures de museu a final de segle.

El text pretén fer una caracterització de les trementinaires en el context de l'estructura social i l'economia d'una societat pagesa de muntanya, esbossar els canvis que comportaren el final d'aquesta activitat, i els que cap a final de segle contribuïren a la recuperació simbòlica de les trementinaires

La metodologia bàsica ha estat el treball de camp antropològic, basat en l'observació participant i entrevistes. Aquest treball de camp es va iniciar el maig de 2002 i va distribuir-se en dues estades d'un mes sencer (agost 2002 i agost 2003), una de dues setmanes (estiu 2004) i un seguit d'estades breus, de pocs dies, al llarg de la primavera i tardor del 2003 i de la primavera del 2004.

Les dades bàsiques de l'estudi s'han obtingut mitjançant entrevistes de caràcter obert a dones i homes de pobles de la vall. S'ha intentat convertir les entrevistes en converses i, per això, en la mesura en què ha estat possible, s'ha entrevistat (o xerrat amb) més d'una vegada diverses persones, per tal de fer emergir nous aspectes, nova informació, nous punts de vista i a més millorar la precisió i la fiabilitat de les dades.

S'han entrevistat prioritàriament persones amb experiència, curta o llarga, d'anar pel món. En la seva absència, s'han entrevistat familiars seus, prioritzant sempre la filiació directa i/o la convivència en la mateixa casa. També s'ha prioritzat

*Joan Frigolé és catedràtic d'antropologia en la Universitat de Barcelona, Facultat de Geografia i Història, c/ Montalegre 6, 08001-Barcelona, frigole@ub.edu

1. La recerca ha estat finançada entre 2002 i 2004 pel Centre de Promoció de la Cultura Popular i Tradicional de Catalunya i un Ajut a Grups de Recerca Consolidats de la Generalitat de Catalunya, referència 2001SGR00015, i des de finals del 2004 pel projecte I+D del Ministeri d'Educació i Ciència i Fons FEDER, referència SEJ2004- 07593/SOCI.

el testimoni dels contemporanis de les trementinaires per sobre dels de persones de generacions posteriors. El total de persones entrevistades ha estat de cinquanta nou, de diversos pobles, homes i dones, i amb experiència directa o no d'anar pel món².

Casa i diferenciació social

La vall de la Vansa i Tuixén (Alt Urgell) es troba situada al peu del vessant sud de la serra del Cadí. L'altitud dels seus pobles és superior als mil metres— els de Josa de Cadí i Adraén sobrepassen els mil quatre cents—, excepte Sorribes, que està una mica per sota. Fins a finals de 1940, la connexió de la vall amb les comarques veïnes del Berguedà i del Solsonès i amb la capital comarcal, la Seu d'Urgell, era mitjançant camins rals pels que la gent es desplaçava a peu o amb animals.

La unitat bàsica era la casa com a conjunt d'edificis, patrimoni i persones, amb un nom i una identitat col·lectiva. El règim de les cases era jeràrquic. Les filles i les joves ocupaven un dels rangs inferiors dins d'aquest ordre jeràrquic. L'alternança de sedentarisme i mobilitat dels integrants d'una casa era resultat d'estratègies familiars de regulació, que afectaven també als seus matrimonis.

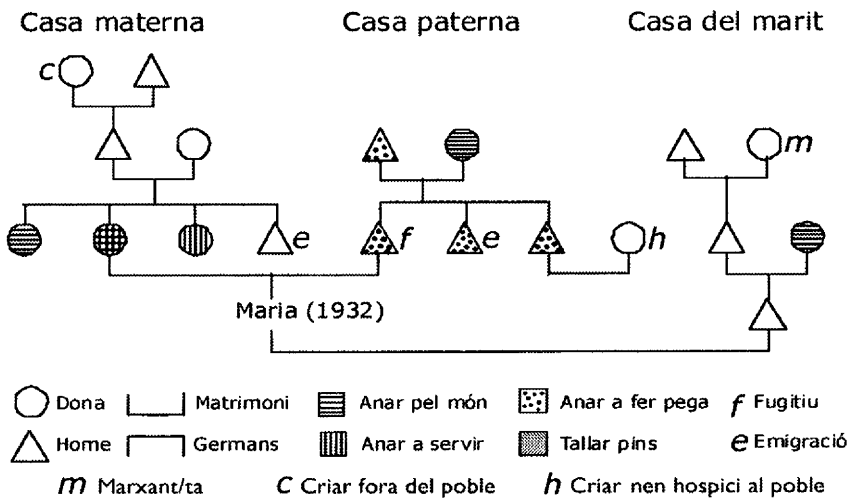
La diferenciació de les cases en altes i baixes, segons el patrimoni en terres i bestiar, es reflectia de forma inversa a l'espai, ja que les primeres solien ocupar els llocs més baixos, *el peu*, i les segones, *el cap*, dels pobles. Les cases altes explotaven una gran diversitat de recursos i nínxols ecològics. La transhumància dels seus ramats era una expressió d'aquesta lògica. Les cases baixes no podien explotar diferents nínxols ecològics i només podien accedir, per exemple, a alguns recursos dels boscos i, les zones no cultivades, de forma limitada per mitjà de la recol·lecció. Si en les cases altes la mobilitat afectava a ramats i pastors, en les cases baixes afectava a la major part dels seus membres. L'estratègia alternativa de les cases baixes era el desplaçament de la seva gent fora de la vall per aconseguir, per mitjà d'un conjunt d'activitats assalariades o comercials, els recursos monetaris que una economia mercantilitzada requeria. La mobilitat i la flexibilitat, com un corollari de la primera, eren els elements principals d'una estratègia adaptativa i de supervivència de la pagesia amb poca terra.

L'agricultura produïa principalment cereals, llegums i patates per al consum i per a llavor, que s'enterraven en els *clots dels trumfos* fins a la primavera, quan els traginers les portaven a vendre. Les possibilitats dels membres de les cases baixes de guanyar diners a nivell local eren molt limitades. Les cases altes ofe-

2. Joan Frigolé. *Dones que anaven pel món. Estudi etnogràfic de les trementinaires de la Vall de la Vansa i Tuixent*. Temes d'Etnologia de Catalunya, 12. Barcelona: Departament de Cultura, Generalitat de Catalunya, 2005. 235 pàgines.

rien la possibilitat de fer alguns jornals, no sempre pagats exclusivament amb diners, però només durant algunes fases del cicle agrícola i ramader. Les cases baixes fins i tot venien la carn magre del porc de la matança per obtenir ingressos, però la major part d'aquests provenien de la pluriactivitat dels seus membres fora de la vall. Això es traduïa en patrons específics de residència i de relacions entre els membres dels grups domèstics. A vegades eren les dones les que marxaven i els marits es quedaven, o viceversa i, a vegades, podien marxar tots dos, si hi havia a la casa membres de la generació anterior. Les dones podien anar pel món i els homes, a fer pega o altres treballs forestals lluny de la vall. Les dones podien haver estat fora part de l'hivern i els homes estar fora part de l'estiu, per exemple, fent la campanya de la sega, amb començament a Lleida i acabament a la Cerdanya.

Presento a continuació dos casos que il·lustren aquesta diferenciació social.



En el primer cas cal remarcar, en primer lloc, la proporció de persones que surten de la vall per raó d'activitats mercantils o assalariades. De vint persones, tretze han tingut una o més experiències de mobilitat. La proporció podria ser potser més alta si la informació sobre algunes persones fós completa.

Cal destacar, en segon lloc, el contrast entre la casa del pare de la Maria i la del seu marit pel que fa a les activitats i la mobilitat dels homes de la casa. A l'hivern els homes de la casa del seu pare anaven a fer pega fora de la vall, mentre que els homes de casa del seu marit no sortien de la vall. Això reflecteix diferències quant a l'explotació i els animals que es tenen. La casa del marit era una casa més alta i l'home de la casa no anava a fer jornals. Allò en què coincidei-

xen les dues cases és en la mobilitat de les seves dones: de solteres van pel món o van a servir i de casades van anar pel món o van fer de *marxantes* (venedores ambulants de roba principalment). Però hi ha una diferència important: les dones de la casa de la Maria, és a dir, la mare i l'àvia paterna, van anar pel món per completar la subsistència que una explotació petita no proporcionava, mentre que les de la casa del marit sortien per pagar uns deutes originats en un temps anterior a elles i que la collita, encara que gran, no podia liquidar.

Examinaré algunes particularitats del cas començant per la casa de la mare de la Maria:

La besàvia materna va anar a criar i va anar amb la família de la criatura al Perú.

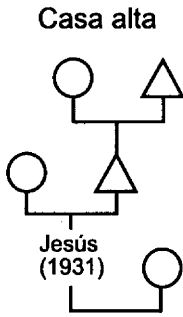
La mare de la Maria tenia sis germans. L'àvia materna de la Maria va morir jove i després el pare es va posar malalt. La germana gran de la mare de la Maria havia anat pel món llogada per una dona gran, i més tard, arran de la malaltia del pare, es va fer càrrec de l'explotació familiar amb l'ajuda de treballadors llogats; la mare de la Maria, que servia fora, va tornar al poble per cuidar el pare malalt. La germana gran de la mare de la Maria es va casar fora de la vall, en un poble que era a unes vuit hores a peu en direcció al pla. Va anar pel món de casada i la mare de la Maria la va acompanyar una vegada. La mare de la Maria i una altra germana seva, més petita, varen servir en una casa d'industrials. Varen reunir mil pessetes perquè el seu germà petit pogués emigrar a Mèxic i escapar-se d'anar a la guerra d'Àfrica. És una emigració que encobreix una fuga.

El pare de la Maria i un germà seu varen marxar a França per evitar ser enviats a la guerra d'Àfrica. El pare, que era el fill gran, estava fent el servei cap a 1920 i els seus pares varen pagar una quantitat per reduir el temps de servei, però no en tenien prou per evitar que fos enviat a l'Àfrica. El fill va desertar i va marxar a França. A continuació també va marxar a França un germà petit, abans que no el reclamessin. També és una emigració que encobreix una fuga. Veiem, doncs, que en la generació dels pares de la Maria fugen directament o indirectament per raons administrativopolítiques tres homes, un oncle matern, un oncle patern i el mateix pare de Maria. La seva mare va anar a França a casar-se amb el fugitiu acompanyada d'una germana més jove que va casar-se amb l'altre germà. Quan la Maria (1932) és batejada tindrà com a padrins la germana de la mare i el germà del pare, ambdós més joves que els pares de la Maria, que s'han quedat a França i que van ser representats per altres persones en el bateig.

La sogra de la sogra de la Maria va fer de marxanta de roba de soltera i de casada, una activitat que presenta similituds, però també diferències, amb l'anar pel món. La sogra sí que va anar pel món.

Maria no va anar pel món ni de soltera ni de casada, a diferència de la seva mare i de la seva àvia paterna. És interessant comparar la trajectòria de la Maria amb la de tres noies del mateix poble nascudes el mateix any (1932). La primera va anar pel món només un any, llogada per una dona gran i més tard va emi-

grar. La segona va anar pel món amb una germana seva fins els divuit anys aproximadament, és a dir, al 1950, i més tard va emigrar. La tercera va anar pel món uns quants anys, llogada per una dona gran i més tard va emigrar.



En el segon cas cal remarcar que cap de les tres dones era de la vall o d'una zona veïna i que cap membre de la casa va emprendre emigracions de temporada per fer activitats assalariades o comercials per aconseguir recursos per la casa. Cal completar, però, la referència a l'emigració. Cap a la fi del segle XIX, l'avi d'en Jesús, que era el gran, i altres germans seus no es quedaren al marge de la gran onada d'emigració a Amèrica que va reduir considerablement la població de la vall. L'avi d'en Jesús, de solter, havia emigrat a Cuba i posteriorment també alguns germans seus varen emigrar i varen retornar per establir-se després a Barcelona, on posaren vaqueries i comerços similars.

En tornar d'Amèrica, l'avi es va quedar a la casa pairal com a hereu. Més tard es va casar amb una noia de Civis, prop d'Andorra. El casament es va concertar amb una sola visita i estava relacionat estretament amb un camp empenyorat per la casa d'en Jesús. Mantenir el camp dins del patrimoni de la casa era fonamental, perquè la propietat de la terra determinava la posició social, però a més hi havia en joc la reputació de la casa i dels seus homes. El prestador, un home d'una àrea propera, havia llançat el desafiament que en aquell prat s'hi menjaria un gall. Aquest repte metafòric transformava el no-pagament del deute en una derrota més global, ja que hi havia en joc no solament la propietat de la terra, sinó també la reputació de gènere, perquè el gall és un símbol clarament masculí. Per això, que quan es concertà el matrimoni i el pare de la núvia deixà els diners per eixugar el deute, va ser aquesta la què es desplaçà al poble del prestador a tornar-li els diners i li va dir que seria ella qui es menjaria un gall en aquell camp. El prestador recuperà el diners, però la seva reputació de gènere quedà afectada en la mesura que el desafiament s'havia invertit de direcció i havia passat de menjador simbòlic a ser menjat simbòlicament per una dona. La concertació d'un casament per desempenyorar un camp o una casa no era una estratègia infreqüent.

La terra tenia un valor econòmic, però tenia altres valors associats. Jesús afirmà: *Un pam de terra era sagrat*. M'ho exemplificà amb dos casos, un dels quals tenia com a protagonista el seu avi patern i l'altre, un germà del seu avi. L'avi no volia de cap manera que el pare d'en Jesús obrís un pas necessari en una terra que limita amb la casa, perquè no volia que es malbaratés ni un pam de terra. El germà del seu avi tenia una casa propera amb un hort sobre un marge força alt d'un camí. El mur que sostenia l'hort es va obrir i la terra s'escolà avall. L'home va refer el mur i va recollir tota la terra i la pujà amb cabassos. Jesús contrapo-

sava el gran valor econòmic i simbòlic de la terra amb el del treball: *El treball no valia res*. Hi havia molts treballadors i els salaris eren baixos. Recordava que a la postguera a casa seva varen fer a pic i pala un camí per anar a una borda i que l'home que el va fer guanyava cinc pessetes diàries i el *gasto*, és a dir, l'alimentació.

La posició social de la casa es basava en la propietat de terres, de dos boscos, de bestiar (vaques, bous i matxos) i també en un conjunt de serveis i d'activitats que els procuraven ingressos.

Allò que caracteritza aquesta casa alta situada al fons de la vall és la pluriactivitat en l'àmbit local, sense migració, basada en el diferencial de recursos de la casa, la complementarietat ecològica entre les parts altes i baixes de la vall, i els interstícis del cicle agrícola. Aquesta pluriactivitat, portada a terme pels membres de la casa i també per mossos, exigia una política d'inversions, de la què esboçaré breument l'evolució fins a la dècada de 1950.

L'avi d'en Jesús va fer posar la llum i l'aigua a la casa, en aquest ordre. A mitja dècada de 1930, invertint els diners de la venda de mils pins seleccionats a tres pessetes el pi, va fer instal·lar una bomba per pujar l'aigua del riu a un dipòsit i a un safareig proper a la casa i a l'hort. Fins que no es va electrificar l'àrea, la casa subministrava algunes hores de llum al dia a cases d'un poble veí. La casa també tenia altres serveis com un molí, un forn de pa, una ferreria i un toro semental. Van arribar a tenir dos parells de bous. També tenien matxos per tragar. A la dècada de 1940, tenien set vaques que criaven vedells, que venien, i venien la llet sobrera, uns vint litres diàris, que en Jesús considerava una quantitat molt important per aquella època, a una lleteria d'un poble veí.

La prioritat era l'explotació agrícola i ramadera, però aprofitant les variacions d'altitud i climatològiques –al poble se segava deu o dotze dies abans que als pobles veïns–, i també les èpoques interstícials en el cicle agrícola, en Jesús també feia diverses feines remunerades –el seu pare estava incapacitat parcialment–. Cap a mitja dècada de 1940, començà a fer el transport de les patates de llavor d'Ossera, principalment cap a la Seu d'Urgell, però també cap a Gósol (Berguedà) i La Coma (Solsonès). Aquesta era una activitat que es feia a la primavera. La gent d'Ossera baixava els sacs de patates amb rucs i en Jesús els carregava en els seus matxos; cada matxo portava la càrrega de dos rucs, és a dir, aproximadament cent vint kilos. A la tornada de la Seu, els matxos portaven sacs de guano, adob per la terra, cap a la vall. El preu del transport de les patates s'establia en una quantitat per kilo, que vers 1950 era d'una pesseta. El viatge durava deu hores.

La casa d'en Jesús tenia parelles de bous per fer feines com arrencar terra, arrossegar pins tallats, etc. Aquestes activitats constituïen una font suplementària d'ingressos en diners o espècies. Una activitat diferent era el contraban. En Jesús, de jove, va demanar al seu pare que li deixés fer el contraban, perquè veia que *els que feien el contraban tocaven diners i nosaltres no en tocàvem*. El seu pare

no li'n va donar permís. Hi podia haver diverses raons darrera aquesta prohibició, però una d'elles és que aquesta no era una activitat d'homes de cases altes, fortes.

Dones que anaven pel món

L'expressió local *dones que anaven pel món* per referir-se a les trementinaires destaca la interconnexió, però també la jerarquia, entre dos territoris, un anomenat localment *el país*, és a dir, la vall de la Vansa i Tuixén, i l'altre *el món*, identificat amb la resta del territori de Catalunya, recorregut en bona part a peu per vendre els seus productes. El país necessitava el món per sobreviure i feia un gran esforç per no desconnectar-se'n. La desconnexió hauria comportat un agreujament de les condicions de vida i més despoblament. La mobilitat de les trementinaires era una de les moltes variants que prenia la migració temporal que involucrava també altres dones, homes i animals, com per exemple minyones i noies llogades que tornaven a l'estiu a treballar per la casa, dides, marxantes, pastors, pegaires, llenyataires, segadors, marxants, contrabandistes, etc. Aquesta mobilitat es concentrava sobretot en les estacions de tardor i hivern, encara que no s'hi limitava. La mobilitat del animals de treball, usualment, vaques, rebia el nom d'anar a *pallar*. Les vaques eren enviades a *pallar* durant l'hivern a cases altes de la vall o més freqüentment de comarques properes que les alimentaven amb palla a canvi dels fems. A la primavera, els pagesos les recuperaven molt seques, però vives.

Les trementinaires eren dones –només uns pocs homes adults acompanyaren les seves esposes, i només conec un cas d'un home que hi anés sol–, membres de cases baixes per naixement o casament. Moltes trementinaires havien començat anant pel món com a acompanyantes de les seves mares o d'altres dones que les llogaven. Les més petites podien tenir vuit o nou anys. Als tretze o catorze anys, si tenien germanes petites que les poguessin substituir, les enviaven a servir, però d'altres seguien anant pel món fins a l'edat adulta. Els nens també acompanyaven les seves mares, sobretot quan no tenien germanes. Com es d'imaginar, aquesta activitat incidia negativament sobre la seva ja precària escolarització.

La majoria de dones al casar-se entraven a formar part de la casa del marit com a joves. Si la casa era baixa o tenia deutes que posaven en perill el patrimoni, era molt probable que la jove anés pel món, encara que no hi hagués anat abans. Aquestes dones, sense fills o amb fills encara molt petits, s'associaven sovint amb dones adultes, familiars seves o no, amb més experiència o més habilitat comercial. Les trementinaires havien de fer compatible marxar lluny de casa i caminar carregades amb les limitacions que els imposava la reproducció, és a dir, la gestació, el part i la cria dels fills, encara que el sistema reproductiu era concebut i practicat d'una manera més flexible que en altres sectors de la

població. La dona embarassada seguia anant pel món a vegades fins poc abans del part i podia tornar a marxar pocs mesos després del part. La generació més vella — si encara era viva—, el marit, les filles grans havien d'assumir una part de les tasques de la criança. A vegades, per poder continuar la seva activitat comercial, la dona deixava el fill a una dida, una dona que estava criant una criatura pròpia. Les dones que anaven pel món contribuïen a l'economia domèstica de dues maneres complementàries: amb l'estalvi en no menjar a casa i aportant-hi els diners guanyats amb la comercialització de les herbes, bolets i trementina. La seva posició social la reforçava tant l'èxit reproductor com comercial.

Les trementinaires comercialitzaven recursos del país i també de fora, però els productes locals eren una part molt important de la seva venda. El medi local proporcionava una gran diversitat d'herbes amb aplicacions remeieres. El seu aprofitament suposava en primer lloc coneixements referits a la identificació, localització, època i forma de recol·lecció de les plantes o d'algunes de les seves parts i, en segon lloc, referits a l'assecat, tall, i col·locació de les herbes en envasos. Les herbes les posaven en coixineres, que reunien en una gran bossa que portaven penjada de l'esquena a la manera d'una motxilla, i les resines les envasaven en llaunes que també portaven penjades. Abans de l'obertura de les pistes, es comercialitzaven bolets frescos, però en quantitats relativament petites degut a les dificultats del transport cap a La Seu d'Urgell o cap a pobles del Solsonès. Les trementinaires solien comercialitzar bolets secs que portaven al sortir de la vall o que havien enviat per endavant a certes destinacions pels sistemes de transport disponibles. Aquestes bolets secs, que venien per moixernons, eren el resultat d'una sèrie d'operacions que acabaven convertint un bolet diferent, molt abundant però poc apreciat, en un producte valuós. Les operacions que aportaven valor afegit a aquest recurs eren les de pelar, tallar en trossets, assecat, i finalment, enfilat formant collarets. Solien fer-se els vespres i hi solia participar tot el grup domèstic. El resultat final: poc pes, poc volum, característiques bàsiques per la mobilitat, i un valor elevat.

El conjunt de plantes bàsiques que venien estava constituït per hisop (*Hyssopus officinalis*), orella d'ós (*Ramonda myconi*), corona de rei (*Saxifraga longifolia*), corner (*Amelanchier ovalis*), te de roca (*Jasonia saxatilis*) i salsufra-gi (*Silene saxifraga*). Però el ventall era més gran, ja que podia incloure algunes de les següents: til·la, sajolida, orenga, sàlvia, comí petit (*Carum carvi*), escarcí (*Viscum album*), milfulles (*Achillea millefolium*), herba blava (*Polygala calcarea*), camamilla, peu de Crist (*Potentilla reptans*), donzell (*Artemisia absinthium*), genciana, flor de saüc, escabiosa (*Scabiosa atropurpurea*), serpilló (*Thymus serpyllum*), serverola (*Agrimonia eupatoria*), etc. Algunes herbes com l'hisop eren abundants a la vall, però altres, com la flor de corner, anaven tan buscades que no se'n trobava gaire. Mentre algunes eren a l'abast de qualsevol, altres no ho eren tant, perquè es fan en cingles, roques altes i esclatxes. Un dels productes que compraven fora de la vall, però dins de l'Alt Urgell, era el comí

gros (*Cuminum cyminum*), que els pagesos de la plana compraven per al bestiar cavallí.

La trementina, el producte pel que eren conegudes fora del país, no era l'únic producte resinós que comercialitzaven, però sí el més destacat, ja que era molt demandat degut a les seves múltiples aplicacions curatives, habitualment en forma de pegats. Almenys al segle vint, les trementinaires compraven la trementina a drogueries o l'elaboraven amb els components bàsics, pega grega i aiguarràs, comprats a drogueries, als què hi podien afegir components casolans per tal d'obtenir productes derivats, com l'ungüent de trementina. Tant la compra com l'elaboració de la trementina o derivats podien fer-les al llarg dels seus itineraris per respondre de manera flexible i ràpida a la demanda. En àrees properes a la vall, trementina es refereix a la resina d'avet (*Abies alba*), mentre que a la vall aquesta s'anomena oli d'avet, que també comercialitzaven al igual que l'oli de ginebre (*Juniperus communis*), molt usat per curar i desinfectar el bestiar. Ambdós productes solien procedir també de fora de la vall. Les trementinaires elaboraven també diversos olis, com l'oli per trencar el tifus, o productes com el tabac negre usat contra la diftèria. Les trementinaires disseminaven també el coneixement de receptes i remeis i, en alguns casos, els aplicaven.

El territori recorregut per les trementinaires era sobretot rural, amb àrees de poblament dispers i d'altres de concentrat, però també periurbà i, en menor mesura urbà, ciutats grans a les què adaptaven les seves formes de venda. El territori per què es desplaçaven incloïa la major part de la franja litoral i prelitoral, lloc d'hivernada dels ramats transhumants. Les trementinaires segons les temporades recorrien diferents parts de Catalunya. Solien dirigir-se durant la tardor cap al pla d'Urgell i comarques properes. Passaven el Nadal a casa. Al mes de gener es dirigien cap les parts central i nordoriental de Catalunya. L'àrea delimitada pel riu Llobregat i els seus afluents com el Cardener, era també recorreguda totalment o parcial per les trementinaires. Barcelona i poblacions properes constituïen una altra àrea específica de venda. L'expressió *Rams amunt, Pascua a casa* indica el final de la segona sortida.

Les trementinaires procuraven establir relacions de reciprocitat amb la gent per tal de procurar-se allotjament i alimentació sense gastar diners. Ajudaven en les cases durant el temps que les acollien o al marxar els hi donaven petites quantitats dels seus productes.

Aconseguir la confiança de la clientela era bàsic per la continuïtat de l'activitat, però a vegades es trencava degut a que els remeis resultaven inadequats o ineficients. Llavors podien acusar-les d'engany o mala fe.

Preuien precaucions, sobretot amb relació als diners i al canvi de les monedes per bitllets. Portaven els diners amagats en diferents parts del cos. Una els guardava dins de les mitges, que eren negres; una altra, en una bosseta de roba lligada a la roba interior amb una agulla imperdible... Evitaven canviar les monedes per bitllets a les botigues, llevat que fos la d'algun parent emigrat, i les can-

viaven al banc, perquè ningú sabés els diners que portaven. Però era la seva imatge de pobres, representada pels vestits i els accessoris amb què portaven les mercaderies i pel fet de demanar menjar i fins i tot caritat, la millor forma de protecció. Les històries de violència que els explicaren, i que elles explicaren posteriorment, solien tenir per protagonistes filles de cases de pagès més o menys fortes que havien estat assassinades per un mosso, que algun foraster havia intentat segrestar, etc., però mai cap noieta que anés pel món. Sembla que la violència o el perill amenaçava més els sedentaris que els que es desplaçaven pel món.

Sovint al considerar les aportacions de les trementinaires a l'economia domèstica s'adopta una perspectiva immediata, anual. Des d'aquest punt de vista sembla que els diners es destinaven bàsicament a comprar aquells productes que no es produïen a la vall i que no podien ser substituïts per altres, i a satisfer necessitats com vestir i calçar els fills, el *gasto* de la casa, com es diu sovint. També es remarca l'estalvi alimentari, ja que les trementinaires solien menjar el que la gent els donava. Si s'adopta una perspectiva d'un abast més llarg, les contribucions econòmiques de les trementinaires poden tenir implicacions més importants. Segons un home, la seva mare havia acumulat anant pel món set-cents duros (tres mil cinc-centes pessetes). Va anar-hi entre, aproximadament, 1911 i 1927. Poc temps després, els pares d'aquest home, casats el 1926, van deixar la vall i van arrendar una explotació agrícola a la Cerdanya. Els diners guanyats per la mare varen servir per pagar l'arrendament i comprar nou vaques. Una vaca molt bona costava llavors deu duros (cinquanta pessetes). Encara que algunes dones usaven la paraula *ajuda* per definir la seva aportació a l'economia domèstica, aquesta no pot minimitzar la seva importància. Folch-Serra ha escrit: "Però el que no pot negar-se és el rol econòmic de les trementinaires en la vida dels pobles de muntanya. Gràcies a elles, es podia comprar terra i bestiar i es frenava l'estancament econòmic. Durant un període, elles varen ser les principals contribuents al fons monetari de les economies de muntanya" (1990: 230)³.

Per avaluar millor la singularitat de les trementinaires cal comparar-les amb altres dones d'àrees de muntanya. La pregunta bàsica per aquesta comparació hauria de ser: quins rols són estructuralment i funcionalment equivalents als de les trementinaires?

3. Folch-Serra, Mireya (1990), *Voices of the Place: Dialogical Landscapes in the Catalan Pyrenees*. Thesis. Department of Geography. Queen's University at Kingston, Ontario.

Transformacions econòmiques i socials i representació simbòlica: trementinaires i càtars

A la dècada de 1950 van aparèixer a la vall camions que s'enduïan la fusta amb què els pobles van finançar la construcció de pistes que des de feia poc la comunicaven amb comarques properes i amb la capital comarcal, la Seu d'Urgell. Amb el canvi de l'agricultura i la ramaderia cap a la producció de llet, va resultar familiar la presència de la *Lletera*, un camió amb dos compartiments, que recollia la llet i que també servia de transport de viatgers entre la vall i la Seu. La gent de la vall també va veure aparèixer també camions que venien a comprar a l'engròs rovellons i altres bolets, i a vendre roba, oli, i altres productes. Abans, els venedors ambulants, anomenats *marxants* i *marxantes*, sempre havien anat amb un animal que portava la càrrega, encara que també n'hi havia que passaven pels pobles a peu amb el farcell de roba a l'esquena. Les pistes van permetre la comercialització a més gran escala d'alguns recursos locals com la fusta, la llet, les patates de llavor, cultivades en les parts més elevades de la vall, i els bolets, *una collita que no se sembra*.

L'obertura de les pistes va canviar dràsticament l'accessibilitat de la vall, però no va produir forçosament un augment de la mobilitat de la gent. Abans de l'obertura de les pistes, el territori de la vall no estava aïllat, ni incomunicat. Era menys accessible i la comunicació era més difícil i penosa, però malgrat això, la mobilitat de la gent era molt gran. Varen canviar els patrons d'emigració: d'una emigració temporal, sovint estacional, es va passar a una emigració definitiva. El país va perdre molta població. Per altra banda, l'extensió de la producció intensiva de llet va permetre a la gent que havia restat al país dir: *El pa el tenim aquí i no cal anar-lo a buscar a fora*, encara que en un sentit literal el pa venia de fora de la vall, perquè se'n va deixar de fer. La nova economia no permetia a homes i dones allunyar-se de les explotacions ramaderes i l'allunyament no adoptà, si més no, les formes d'abans.

Anar pel món era una de les estratègies adaptatives d'una pagesia de muntanya, amb una economia d'autoconsum, en el context d'una economia mercantilitzada. N'hi havia d'altres, com "anar a criar", a fer de dida fora del poble, habitualment a Barcelona, encara que també hi havia dones amb fills propis que criaven al seu poble criatures de l'hospici a canvi d'una compensació econòmica. Anar pel món és una activitat més propera en el temps a nosaltres i, a més, ens ha arribat a través d'un filtre positiu, com és la recreació que se n'ha fet per mitjà del Museu. Anar a criar ens remet, com a mínim, a la generació dels progenitors dels vells actuals i, a més, ens arriba envoltat d'estranyesa –deixar de criar el fill propi per criar-ne un altre!–, i fins i tot d'una valoració negativa. Però anar pel món i anar a criar eren estratègies adaptatives que es podien alternar. Una mateixa dona al llarg del seu curs vital podia passar d'una a una altra i vice-versa.

La recuperació de les trementinaires és un exemple de creació d'una tradició selectiva. La conversió d'un element poc valorat socialment en el passat en un element d'identificació col·lectiva en el present no és deguda a una motivació nostàlgica o tradicionalista, sinó que constitueix una resposta a factors globals que modifiquen la realitat local. La recuperació de les trementinaires i la seva conversió en un bé patrimonial està en consonància amb les potencialitats i necessitats d'una economia orientada cap el turisme i els serveis. Les trementinaires assumeixen de nou simbòlicament la funció de portar recursos del món cap al país, no anant pel món, sinó fent que el món vagi cap al seu museu. Ja no porten recursos per a les cases baixes, sinó per a totes aquelles que s'han adaptat a les noves condicions de l'economia.

Aquesta recuperació no implica un consens total per part de la població. La perspectiva de classe social es troba a la base d'algunes actituds i visions. Una dona d'una casa alta preguntada sobre les trementinaires em donà la següent resposta sobre el passat i el present: *Gent que no podien viure. Segons a qui els sap greu que els hi diguin* (que han estat trementinaires). Núria Alamon ha escrit: "Malgrat que les famílies de les trementinaires posseïsin diners, no gaudien, però, de prestigi social; en paraules d'una dona que no va anar pel món, els que es quedaven a la vall i els que havien de sortir *semblaven clans de diferent gent*. Aquest desprestigi de l'ofici de trementinaires s'ha mantingut, per alguns habitants de la vall, fins avui en dia. Tanmateix, aquest sentiment sembla més arrelat en els néts de trementinaires que no han emigrat, que no pas en aquells que han nascut fora de la vall. Per aquests segons, forma part d'un passat llunyà i més aviat idealitzat dels seus avantpassats, en canvi, pels residents, significa més una etapa de misèria i de moltes necessitats que va haver de passar la seva família" (Frigolé, 2005: 204)

Per a copsar el protagonisme de diversos símbols en la identitat col·lectiva i la seva coherència o consistència, s'ha de considerar els canvis globals i els desafiaments que aquests plantegen a la societat i l'economia locals. És des de aquest punt de vista que cal examinar les percepcions, valoracions i usos de tradicions històriques i culturals, de la naturalesa i el paisatge. No és el passat el que explica la recuperació i la revaluació positiva de les trementinaires, sinó el present, i aquest és també qui explica la recuperació de la figura els càtars⁴, la coexistència de trementinaires i càtars en un mateix territori, i el fet de que malgrat les seves grans diferències, tinguin quelcom en comú. Aquests símbols principals de la identitat del país, fan referència a la seva connexió/ desconexió amb el món, als èxits i fracassos contemplats des del present de la seva connexió/ desconexió passades.

Les trementinaires, dones emprenedores, connectaven territoris i sistemes socials i econòmics amb orientacions i lògiques diferents. Les trementinaires són

4. Vegeu Màrmol del, Camila (2006) "Escenificando Tradiciones. Una aproximación a los usos del pasado cántaro en los Pirineos catalanes" A: *Globalización y localidad, Perspectiva etnográfica*. Joan Frigolé y Xavier Roigé, coordinadores. Barcelona, Publicacions i Edicions de la Universitat de Barcelona.

una variant d'un patró adaptatiu a processos socials i econòmics que transcendien la localitat i que amenaçaven la reproducció social de les cases i del sistema social local. El risc de desconexió i, per tant, de marginació social i econòmica de la vall no era imputable a factors naturals, sinó resultat de processos econòmics i polítics, entre els quals destaca la manca d'inversions de l'estat. Podem imaginar que l'interès de les autoritats polítiques entre els segles XIX i XX es va centrar en el sistema miner i industrial –representat fonamentalment per les colònies industrials– del Llobregat i del Cardener. Podem imaginar com coincidia amb l'interès dels empresaris el fet que la població dels territoris dels voltants estigués disponible per treballar en aquest sistema industrial i que emigrés cap a aquesta àrea. Restar a la vall, no era un fet natural, sinó resultat d'un esforç continuat. I les trementinaires amb el diners que aportaven a les cases contribuïen de múltiples maneres al seu manteniment i a la seva reproducció.

Les trementinaires evocuen avui moltes coses, però una de les principals es la de connexió, ja que els contextos socials i econòmics més recents ho han afavorit. En primer lloc, la crisi total de l'economia basada en la producció de llet a l'última dècada del segle passat, que significava de nou empobriment i marginació del territori, i després la reconversió cap a una nova economia basada en el turisme i, per tan, dependent de la gent de fora.

La figura dels càtars va ser recuperada a Josa de Cadí, un dels pobles de la vall, cap a final de segle com a resposta a una tendència de declivi demogràfic que amenaçava la continuïtat del poble. El tancament o l'abandonament de pobles no era només un fantasma, sinó també una realitat.

Les diferències entre aquestes figures patrimonials són importants. Les trementinaires són un símbol local amb projecció supralocal. Els càtars són un símbol internacional que es refracta a nivell nacional i local. Els càtars es convertiren en símbols d'identitat més general, no només de la vall, perquè evocuen un món de possibilitats passades de connexió, encara que frustrades, que haurien comportat una reordenació i configuració diferent de l'espai social i polític, de la sobirania nacional. Els càtars permeten imaginar i, d'alguna manera al fer-ho, reivindicar també, una reordenació de l'espai social i polític diferent, i per tan, unes connexions diferents. Els càtars evocuen més que les trementinaires un món de possibilitats que després es varen esfumar. És un símbol amb moltes més cares. Però pot ser vist com a símbol de connexió passada i de promesa de connexió futura d'un territori que al quedar-se despoblat, abandonat a la seva sort, caminava a la seva extinció.

Trementinaires i càtars, realitats històriques distintes, es converteixen en un determinat moment en símbols, diferents però complementaris, de les necessitats i de les aspiracions del país. Un sorgeix a nivell local, l'altre es refracta des d'un nivell supralocal. Un s'exporta al món, l'altre s'importa del món. Els importadors són també adaptadors. Dues figures ben diferents tenen una connexió, no per si matei-

xes, sinó pel que representen i per la funció que compleixen en un moment donat. Ens diuen més sobre el present que sobre el passat, sobre les necessitats actuals que les passades, més sobre els actors socials actuals que passats.

Les operacions de selecció, codificació i revaluació d'elements del passat històric i cultural es produeixen com a resposta a transformacions locals en contextos globals.