



UNIVERSITAT DE
BARCELONA

Facultat d'Economia
i Empresa

Màster
**de Direcció
d'Empreses
de l'Esport**

Guia de Pràctiques Externes

Guia per a les empreses



Guia de Pràctiques en Empreses del Màster de Direcció d'Empreses de l'Esport de la Universitat de Barcelona*

Presentació

El present document té com a objectiu donar suport a les empreses en el procés de gestió de les pràctiques en empresa del Màster de Direcció d'Empreses de l'Esport. L'assignatura de pràctiques externes pretén proporcionar el marc de desenvolupament i aplicació de l'especialització dels estudiants adquirida al Màster. L'estudiant s'incorpora al treball professional de l'empresa, institució o organització comptant sempre amb l'ajuda d'un tutor que el guiarà, supervisarà i orientarà en el seu desenvolupament en l'organització empresarial.

El desenvolupament de les competències necessàries per integrar-se amb èxit al mercat laboral passa per tenir l'oportunitat de participar de manera pràctica en les activitats que desenvolupen les empreses. Això implica la planificació i assignació de diferents tasques que facilitin a l'alumne el necessari aprenentatge i que aportin, alhora, un alt valor a l'empresa i/o institució. L'assignatura "Pràctiques en Empresa" vol respondre a aquesta finalitat.

Les competències establertes en l'assignatura de Pràctiques externes del Màster de Direcció d'Empreses de l'Esport, i que els alumnes hauran d'haver superat una vegada finalitzat el període, són les que es detallen a continuació:

Competències Bàsiques

- Capacitat per aplicar els coneixements adquirits i per resoldre problemes en entorns nous o poc coneguts dins de contextos més amplis (o multidisciplinaris) relacionats amb l'àrea d'estudi.
- Capacitat per integrar coneixements i enfrontar-se a la complexitat de formular judicis a partir d'una informació que, tot i ser incompleta o limitada, inclogui reflexions sobre les responsabilitats socials i ètiques vinculades a l'aplicació d'aquests coneixements i judicis.

Competències Generals

- Capacitat creativa (tècnica i organitzativa) i emprenedora per formular, dissenyar i gestionar projectes.
- Capacitat per assumir responsabilitats directives i de gestió en entorns globals i competitius, i saber negociar i arribar a acords amb els diferents agents que envolten les empreses del sector esportiu.

* Aquesta publicació està disponible, en format digital, en l'enllaç: <http://diposit.ub.edu/dspace/handle/2445/2>

Competències Específiques

- Capacitat per fer propostes d'estructura, organització i funcionament als membres d'un equip de direcció o d'una empresa esportiva.
- Capacitat per crear productes i organitzar esdeveniments esportius de manera rendible i eficient, i posar en funcionament aquests projectes de manera eficient i sostenible.

El procés de gestió de les pràctiques externes es desenvolupa en cinc etapes, que es descriuen a continuació:

1) Inici del contacte Universitat-Empresa

El tutor acadèmic s'encarrega de contactar amb totes les empreses susceptibles d'acollir estudiants en pràctiques. En aquest contacte es poden establir converses telefòniques i trobades presencials amb l'objectiu de conèixer ambdues parts.

L'assignatura "Pràctiques en Empresa" es realitza durant el segon semestre del curs i té caràcter obligatori. Es tracta, per tant, de pràctiques curriculars, l'objectiu de les quals és formar l'alumnat per desenvolupar les activitats directives i de gestió que exigeix l'empresa i adquirir un coneixement pràctic del funcionament de les empreses i/o institucions el sector esportiu i dels seus subsectors.

L'assignatura de pràctiques externes és una assignatura obligatòria de 10 crèdits ECTS. Així, les hores totals a realitzar són entre 250 i 300 hores, a convenir amb l'empresa i/o la institució. Per tal de facilitar la realització de les pràctiques, el segon semestre té una particularitat metodològica especial, durant els mesos de febrer i març es porta a terme la docència del curs de forma intensiva, mentre que els mesos d'abril, maig i juny es reserven exclusivament per al desenvolupament de les pràctiques. Les pràctiques es portaran a terme a empreses i/o institucions de l'àmbit de l'esport, tant nacional com internacional.

Paral·lelament, els estudiants poden presentar una empresa on vulguin fer les pràctiques, sempre que compleixi amb els requisits previstos, i es garanteixi la qualitat de les mateixes. En aquest cas, el tutor acadèmic es posarà en contacte amb la persona de referència aportada per l'estudiant per a informar-lo del contingut i l'objectiu de les pràctiques.

2) Descripció del lloc de pràctiques a cobrir

Després de posar en context al tutor d'empresa del perfil general dels estudiants del Màster, aquest farà arribar la descripció de tasques (*job description*) del lloc a cobrir. Una vegada rebuda, el tutor acadèmic del Màster avaluarà la seva idoneïtat.

3) Entrevistes amb els estudiants

Amb la informació rebuda, el tutor acadèmic realitzarà una primera assignació d'alumnes amb empreses, intentant encaixar les preferències dels alumnes amb els perfils sol·licitats per les empreses. Se seleccionaran un màxim de 3 empreses per alumne i es notificarà als alumnes de quines empreses es tracta.

Al Campus Virtual es publicarà, no obstant, el llistat sencer de les empreses interessades a comptar amb un/a alumne/a en pràctiques i si qualsevol alumne/a tingués interès per alguna altra empresa, a més de les ja seleccionades per a ell per la tutoria acadèmica, es podran sumar a les empreses prèviament seleccionades. El total d'empreses no podrà ser superior a cinc.

Les empreses es posaran en contacte directament amb aquells candidats que encaixin millor amb les seves preferències, per tal de mantenir una entrevista, si així ho consideren. En el cas que hi hagi acord, les empreses notificaran a la tutoria acadèmica els estudiants seleccionats i la informació es redirigirà al departament de Carreres Professionals de la Facultat d'Economia i Empresa per tal que gestionin el conveni Empresa-Universitat, imprescindible per poder realitzar les pràctiques.

4) Gestió del conveni de pràctiques i del projecte formatiu

Per tal de poder participar al programa, les empreses hauran de donar-se d'alta a la web del departament de Carreres Professionals, a través del següent enllaç: <http://www.ub.edu/are/>

Tot seguit, l'empresa signa un conveni general amb la Universitat de Barcelona. El primer pas es la realització d'un conveni de cooperació educativa entre l'empresa o institució i la Facultat d'Economia i Empresa, mitjançant el Departament de Carreres Professionals, on s'estableix el marc general de la col·laboració entre ambdues parts. Posteriorment, un cop s'hagi concretat l'alumne/a que realitzarà les pràctiques, s'annexarà el pla formatiu, un document individual de l'estudiant on es concretin els continguts, tasques i característiques de les pràctiques.

El tipus de conveni es troba emmarcat en règim de becari/a, en virtut del conveni Universitat-Empresa. La realització de les pràctiques no implica cap relació contractual/laboral entre l'empresa i l'estudiant, només acadèmica.

Pel que fa als aspectes econòmics, segons la normativa de pràctiques acadèmiques externes de la Facultat d'Economia i Empresa de la Universitat de Barcelona, en l'**Article 11. Aspectes econòmics**, s'especifica:

- 1. El conveni de pràctiques pot preveure l'aportació, per part de l'empresa o institució, d'una quantitat per a l'estudiant en concepte d'ajut a l'estudi. Aquest s'ha de fer constar en el projecte formatiu de l'estudiant i en cap cas no té la consideració de remuneració o de nòmina per l'activitat desenvolupada, ja que no hi ha cap relació laboral. Aquesta borsa o ajut no cal que s'ajusti, ni en concepte ni en quantia al que es preveu en el sistema retributiu laboral establert a l'empresa o institució.*
- 2. Cada projecte formatiu té una aportació econòmica, per part de l'empresa o institució, per finançar la gestió, la tramitació i la formalització del projecte formatiu de pràctiques, independentment de la durada del període de pràctiques que dugui a terme l'estudiant. Aquesta quantitat ha de fer-se constar en el projecte formatiu de cada estudiant, sempre que ho acordin les dues parts signatàries del conveni. L'exoneració del pagament sempre està sotmesa al criteri de l'òrgan competent.*

S'ha de realitzar un nou conveni per any acadèmic, i una vegada realitzat caldrà descarregar i imprimir 2 còpies del conveni de col·laboració, signades i segellades, i enviar-les a la següent direcció:

Carreres Professionals
Av. Diagonal, 696
08034 Barcelona

És necessari que el conveni arribi a la oficina per tal de poder iniciar el tràmit del "Projecte formatiu" de l'estudiant.

Per realitzar el projecte formatiu és necessari que es donin les següents condicions:

- Que el conveni de pràctiques aparegui a la web com a "Tramitat".
- Que l'estudiant estigui registrat (rep instruccions per part del tutor acadèmic).
- Registrar el nom i cognoms del tutor que l'estudiant tindrà a l'empresa.
- Que l'empresa realitzi la "Sol·licitud del projecte".

Una vegada realitzada la sol·licitud, caldrà descarregar i imprimir 3 còpies del projecte formatiu, i signar-lo i segellar-lo per part de l'empresa i l'estudiant. Aquestes còpies s'hauran de fer arribar de nou a l'oficina de Carreres Professionals.

5) Seguiment, control i avaluació de les pràctiques

Un vegada signat el conveni i incorporat l'alumne/a en pràctiques, l'empresa i/o institució haurà designat un/a tutor/a que serà responsable dins l'empresa de l'assignació de tasques orientació, seguiment i valoració final.

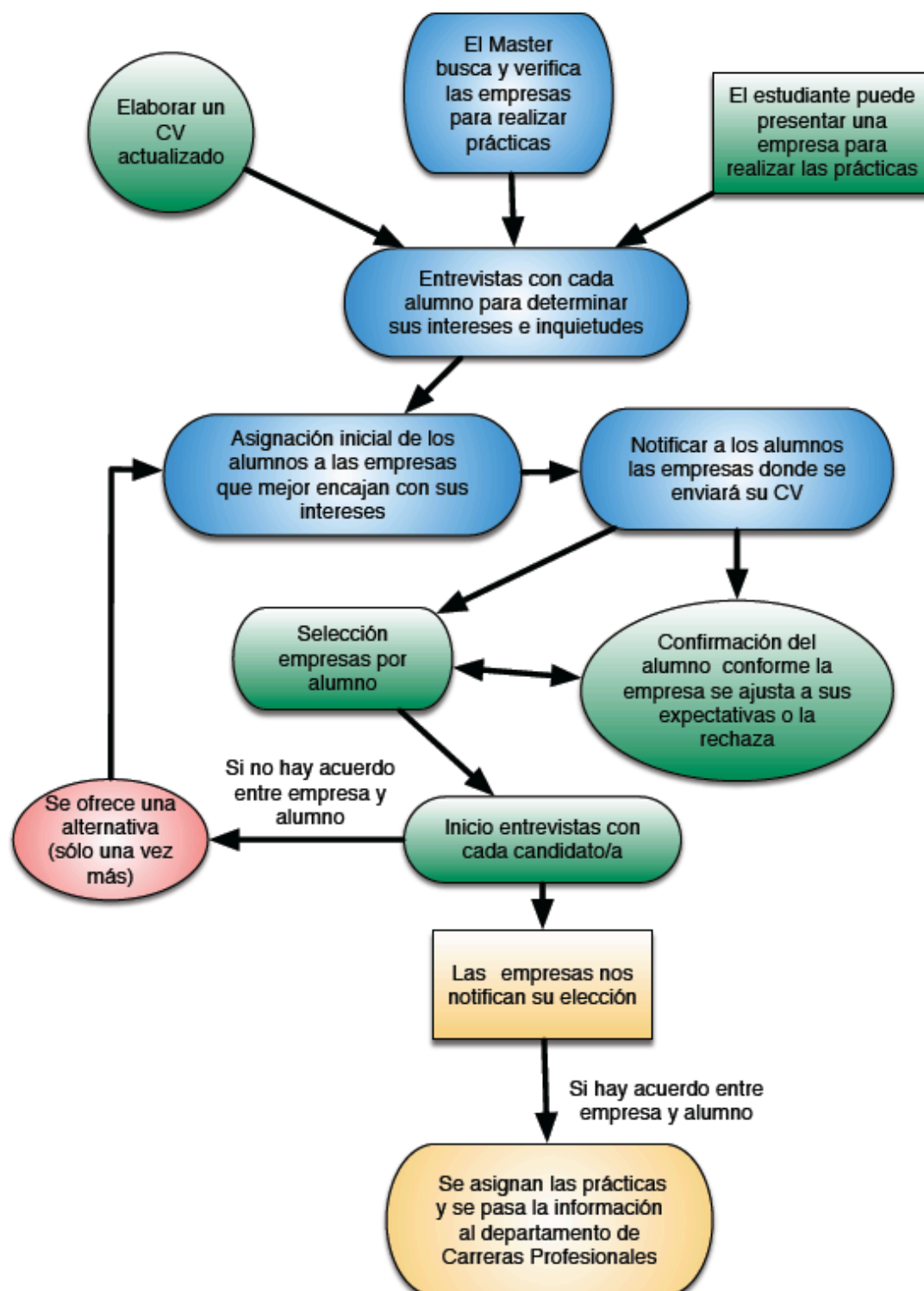
Si durant el procés de pràctiques sorgís algun problema amb l'estudiant, l'empresa pot contactar amb el tutor acadèmic per tal de gestionar qualsevol inconvenient.

Un cop finalitzat el període de pràctiques, l'alumne/a, haurà de presentar al tutor/a acadèmic/a una memòria de les pràctiques realitzades. La memòria s'ha d'entregar a través del Campus Virtual una vegada finalitzat el període d'estada a l'empresa.

El tutor d'empresa també ha de respondre un qüestionari mitjançant l'aplicació de Carreres Professionals, amb l'objectiu d'avaluar l'estada de l'estudiant. La seva valoració correspon a un percentatge de la nota final, tal i com es pot trobar als criteris d'avaluació del pla docent de l'assignatura.

Annex I

Esquema del procés d'assignació de pràctiques



Aquesta guia ha estat elaborada gràcies a l'ajuda del Programa de Millora i Innovació Docent de la Universitat de Barcelona (2016PID-UB/023), que va concedir una ajuda per la realització del "Projecte d'innovació docent per la millora de la coordinació tutor-empresa-estudiant de l'assignatura Pràctiques Externes del Màster Oficial de Direcció d'Empreses de l'Esport.

Els autors són: Dr. Xavier M Triadó Ivern (IP); Dra. Pilar Aparicio Chueca; Dra. Maria Lluïsa Solé Moro; Dra. Maria del Carmen Gracia; Prof. Maria Pilar López-Jurado González; Prof. Amal Elasri Ejjaberi; Prof. Jordi Viñas Fort i Prof. Oscar Duran

Barcelona, novembre, 2017



Codi de registre: 1711034728134
Data de registre: 03-nov-2017 8:55 UTC