

TREBALL FINAL DE GRAU

ESTUDI DE TRES CONJUNTS
CERÀMICS DE LA INTERVENCIÓ
ARQUEOLÒGICA DE 1984 AL
TURÓ DEL VENT (LLINARS DEL
VALLÈS, VALLÈS ORIENTAL)

Autor: Pau Menéndez Molist

NIUB: 16118745

Curs: 2016-2017.

Tutor: Joan Sanmartí Grego



UNIVERSITAT DE
BARCELONA

RESUM:

En aquest treball es presenta un estudi preliminar d'una part dels materials arqueològics procedents del jaciment ibèric de Turó del Vent (Llinars del Vallès), que es troben dipositats al Museu de Granollers. L'any 1984 el jaciment fou objecte d'una campanya d'excavació arqueològica intensa, que va generar un gran volum de materials ceràmics que malauradament no es van poder estudiar en tota la seva integritat. El jaciment es caracteritza per ser un camp de sitges amb alguns hàbitats associats, que es data des de finals del segle V aC fins el segle II aC, i possiblement tingué la funció de lloc d'acumulació d'excedents agraris a la Laietània. Per aquest treball, s'han escollit tres conjunts diferents de materials, que s'han inventariat de nou; les peces s'han remuntat, dibuixat i comparat amb altres jaciments del territori. Els resultats d'aquest exercici ens ha permès trobar forces semblances amb la ceràmica de jaciments propers, com Burriac, i per tant, fixar la zona d'influència.

PARAULES CLAU:

Cultura ibèrica, Laietània, ceràmica ibèrica, quantificació, comerç.

ABSTRACT:

In this dissertation a preliminary study is presented on some of the archaeological findings from the archaeological site *Turó del Vent (Llinars del Vallès)* preserved in the Museum of Granollers. In 1984 important excavations were carried out in this site that produced an important volume of pottery, which unfortunately, was not studied properly. The site is silos field with only a few domestic buildings. It is dated from the late 5th to 2nd century BC, and it is thought to be storing centre of cereal surplus in *Laietania*. In this paper, three different assemblages are studied; the vases have been rebuilt, drawn and compared with others archaeological sites in the territory. The results of this exercise has allowed us to find similarities with ceramics forces near deposits as Burriac, and therefore determine the area of influence.

KEYWORDS:

Iberian Culture, Laietània, Iberian pottery quantification, trade.

SUMARI

1. INTRODUCCIÓ	4
2. METODOLOGIA	6
3. MARC GEOGRÀFIC	9
4. ANTECEDENTS A LA RECERCA.....	12
5. RESULTATS DE LES EXCAVACIONS I PUBLICACIONS.....	15
6. ENTORN ARQUEOLÒGIC.....	18
7. ELS MATERIALS CERÀMICS	20
7. 1. UE 424005.....	21
7. 2. UE 627031.....	26
7. 3. UE 642010.....	31
8. DISCUSSIÓ	37
9. CONSIDERACIONS FINALS	43
10. BIBLIOGRAFIA.....	45
11. AGRAÏMENTS	50
12. ANNEX	51
12. 1. TAULES	51
12. 2. INVENTARI MATERIALS.....	54
UE 424005.....	54
UE 627031.....	59
UE 642010.....	63
12. 3. LAMINES DELS MATERIALS	66

1. INTRODUCCIÓ

L'objectiu primordial d'aquest treball de final de grau és millorar les competències de l'autor pel que fa a l'estudi dels materials arqueològics del període ibèric en les seves diferents facetes: revisió de l'inventari (que suposa la identificació de les diferents produccions i correcta classificació tipològica de les peces), dibuix i quantificació. També es volia posar en pràctica els coneixements adquirits en relació a la redacció d'informes i memòries, incloent també els antecedents de la recerca en el jaciment i la problemàtica d'aquesta. El treball s'ha enfocat, doncs, com un pas més en el procés de formació de l'autor com a arqueòleg de camp i es basa en els coneixements adquirits durant els estudis del Grau d'Arqueologia.

En el present treball s'ha realitzat l'estudi de tres conjunts de materials ceràmics provinents de les excavacions arqueològiques del jaciment ibèric de Turó del Vent (Llinars del Vallès). L'any 1984, en el transcurs de les excavacions motivades pel Pla de Solidaritat amb l'Atur, es van iniciar unes intervencions que van comportar la recuperació d'un gran volum de materials arqueològics, que desafortunadament no van ser estudiats ni tampoc publicats. Tan sols alguns elements espectaculars i les ceràmiques importades foren dibuixades i analitzades. Així doncs, els materials del jaciment es van dipositar en el Museu de Granollers on hi resten encara avui en dia.

El jaciment ibèric de Turó del Vent ha estat un dels jaciments paradigmàtics de l'arqueologia catalana, i especialment de la Laietània. Fou identificat a principis de segle XX i ha estat molt comentat però sense ser gairebé excavat. Hi ha prou indicis per pensar que l'assentament d'època ibèrica (segles V-II aC) hagués estat un nucli d'unes dimensions mitjanes i d'un caràcter econòmic important degut a les abundants sitges. A més, aquest poblat devia controlar possiblement les importants planes fèrtils del Vallès i la via de comunicació des de l'interior cap a la costa a través de la riera d'Argentona. La quantitat de materials descoberts, amb nombrosos elements d'importació, i el volum d'estructures documentades, demostra l'entitat del jaciment. Per tot això, cal començar a posar en valor el material conservat el Museu i dissenyar noves estratègies per actuar mitjançant campanyes arqueològiques i d'aquesta manera conèixer el paper de l'assentament dins del territori.

En definitiva, a més dels objectius d'aprenentatge abans indicats, aquest treball pretén posar en valor la importància d'aquest jaciment realitzant un estudi preliminar del seu

material. Per això s'han marcat uns objectius que permetin el desenvolupament ordenat del treball: a) en primer lloc, el treball ha consistit en caracteritzar el material local no estudiat, així com altres elements arqueològics, i d'aquesta manera precisar la cronologia de les estructures on han aparegut; b) en segon lloc, s'ha elaborat un recull bibliogràfic de totes les publicacions relacionades amb el jaciment i d'altres que puguin fer servei a les futures intervencions; i c) per acabar, proposar actuacions destinades a conèixer les altres parts del jaciment que avui en dia encara resten per descobrir.

2. METODOLOGIA

La mostra analitzada per aquest estudi es basa en les restes aparegudes dins d'unitats estratigràfiques que els mateixos investigadors varen individualitzar, i que per tant, formen conjunts inalterats i d'un mateix moment de formació de l'estrat. La selecció d'aquests conjunts ha estat feta per part de l'autor. Encara avui, hi deuen haver més de 20.000 fragments de ceràmica a la capital comarcal sense esser estudiats i falten per dibuixar. Per aquest treball final de grau era impossible recollir tal volum de feina, i tampoc era la naturalesa d'aquest abastar-ho tot. S'han escollit tres lots de material de llocs i fases diferents per tal de mostrar una primera idea del que hi apareix, amb l'esperança de que algun dia és pugui posar en ordre tot el material emmagatzemat al Museu de Granollers. Per al treball s'han analitzat un total de 5013 fragments ceràmics.

Gràcies a la documentació i registre de materials facilitada per en David Asensio, es va poder escollir els conjunts abans de visitar el magatzem, i així anar de manera més preparada. Aquests inventaris foren utilitzats per a la classificació dels fragments i per oferir una primera quantificació dels materials importats que seria utilitzada per la seva tesi doctoral i alguns articles (ASENSIO, 2000 i 2002). Amb l'ajuda de l'arqueòleg Marc Guàrdia, es va aconseguir localitzar part del material al magatzem del Museu. Per assolir el propòsit d'aquest treball s'ha hagut d'analitzar el material *in situ*, i així corroborar les dades dels inventaris amb el material present al museu.

Un dels problemes més rellevants era la dispersió dels materials. El Museu de Granollers consta de dos magatzems. El primer és el dipòsit intern del Museu, ubicat a la mateixa ciutat, on hi havien les formes ceràmiques i importacions; en canvi, els fragments informes es troben en un magatzem exterior, ubicat a una nau industrial vora Canovelles. Aquesta separació va comportar que la realització del remuntatge fos lenta i feixuga, ja que no es va poder accedir al magatzem exterior fins dies més tard d'haver començat el treball. Per altra banda, amb l'experiència d'aquest treball, s'ha pogut observar la situació dels museus i el tractament del material de les excavacions antigues. Sovint estan mal endreçades, i per tant s'hauria de corregir la situació per facilitar l'estudi. De totes maneres, en aquest cas, el Museu ha estat atent amb tots els problemes que han sorgit i els ha solucionat de la millor manera possible.

D'entrada, cal dir que una part important de les peces que apareixen en els inventaris no s'han pogut localitzar. Entre aquestes peces destaca el conjunt de vores de ceràmica a

mà, de ceràmica a torn reduïda i una tapadora a torn oxidada de la UE 642010, així com 4 fragments d'una vora d'olla amb tres canaletes de la UE 627031. En pocs casos, alguna bossa de materials anava acompanyada d'una etiqueta que no definia el que hi havia a l'interior, i algunes de les peces més espectaculars estaven separades en caixes diferents preparades per ser exposades en futures col·leccions del Museu.



Figura 1. Procés de dibuix i consolidació dels fragments en el Museu de Granollers (foto autor).

Un altre fet malaurat és que ni en la memòria ni en el material gràfic de l'excavació apareixen situades les unitats estratigràfiques. Per tant, s'ha hagut de realitzar una recerca per tal de dotar els materials d'un context clar; ha consistit a demanar el material original a en Jordi Pardo, director de les excavacions de l'any 1984, i amb l'ajut de les plantes originals torbar la localització d'aquestes. Finalment se n'han pogut situar dues però, no la UE 424005, que no està descrita a la memòria ni situada a les planimetries. Per al treball s'ha optat per elaborar un nou inventari amb el material analitzat, i per tant una nova referència. L'inventari atorga un nova numeració i permet identificar els elements descrits en el treball per així relacionar-los de cara al futur amb nous estudis.

Un cop la tasca del museu es va finalitzar, es va passar a analitzar i quantificar el material. Per presentar de manera gràfica els materials dibuixats es va emprar el programari Macromedia FreeHand MX per a la digitalització dels fragments. Cal dir que els dibuixos dels materials importats no es van realitzar per part de l'autor, sinó que ja es van efectuar anys enrere per Ramón Álvarez, David Asensio i Joan Sanmartí. Així doncs, els dibuixos digitalitzats dels vernissos negres han estat cedits per aquest darrer.

Un cop obtingudes totes les dades es va procedir a quantificar el nombre de fragments i d'individus, i a partir dels resultats, a comparar el material amb altres jaciments veïns per tal d'establir similituds o no. Evidentment, per a la realització d'aquesta comparació ha calgut recopilar un nombre força elevat de bibliografia, entre la que hi havien publicacions relacionades directament amb els materials i d'altres que feien referència a jaciments de la Laietània

Amb tot això, en el treball es descriuran les peces recuperades des d'un punt de vista morfològic, i més endavant s'analitzaran els fragments segons la seva funcionalitat i procedència amb la finalitat de proposar un discurs per aquest assentament. Cal destacar la importància que presenta l'anàlisi de la cultura material en l'estudi de les societats indígenes. L'estudi del material ceràmic, tant local com importat, permet explicar les causes de diferents fenòmens que tenen lloc a la protohistòria del llevant peninsular, i que poden respondre a unes preguntes en clau regional i del mediterrani. Tot i això, cal tenir en compte que totes les cultures que experimenten canvis culturals tenen les seves pròpies realitats úniques del territori i en el temps, i que estudiant-les com és degut, permeten reconstruir el passat.

3. MARC GEOGRÀFIC

El conjunt arqueològic de Turó del Vent es troba al terme municipal de Llinars del Vallès (Vallès Oriental, Barcelona), a tocar del municipi de Dosrius (Figura 2). Està situat a la vessant oest de la Serra del Corredor, que pertany a la Serralada Litoral, vora una vall que comunica la depressió del Vallès amb la costa a través de la riera d'Argentona. El sistema muntanyós on està situat el jaciments s'anomena Catalànides, o bé sistema Mediterrani, una unitat morfoestructural que discorre paral·lela a la costa catalana des de l'Empordà fins l'Ebre. Les formacions muntanyoses de l'indret estan reblertes majoritàriament per materials granítics (granodiorites i granits alcalins) que es varen formar al Paleozoic, tot i que alguns indrets s'hi localitzen dipòsits saulonencs, on s'han sedimentat argiles en descomposició degut a les tasques agrícoles.

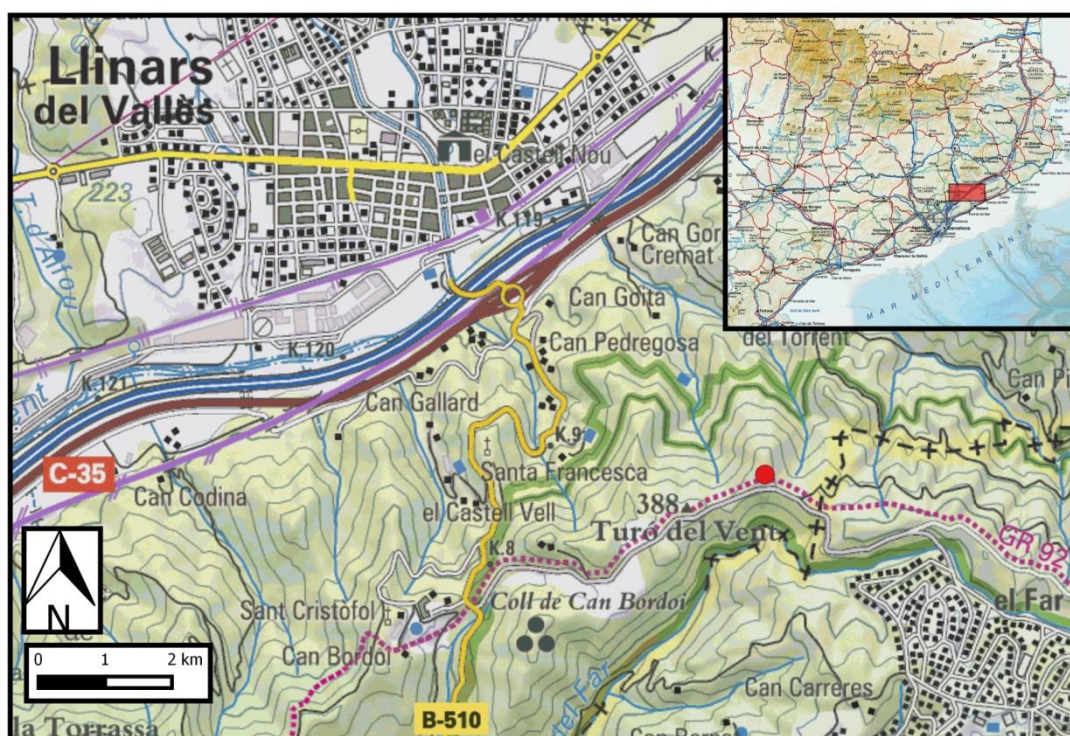


Figura 2. Situació del jaciment arqueològic (elaboració pròpia, QGIS)

Al costat del jaciment hi ha diversos barrancs que acaben desembocant al riu Mogent, a la Depressió Prelitoral, que forma un corredor interior des dels Pirineus fins l'Ebre. El responsable de la formació de la Depressió és la sedimentació neògena i tectònica pel procés de distensió (MAS, 1989). Aquesta Depressió presenta una orientació ENE – OSO, i és limitada per una fractura septentrional i una altra de meridional de la mateixa

orientació. La falla nord és més o menys contínua i rectilínia des del Llobregat fins a Campins (Vallès Oriental). És en aquest tram on se situa el jaciment del Turó del Vent.

L'ondulació de la Depressió Prelitoral en aquesta zona és fruit de l'acció erosiva de la xarxa hidrogràfica, que ha modulat un relleu amb turons suaus regats per rierols provinents del Montseny i de la Serralada Prelitoral. Configura un paisatge obert i especialment apte per agricultura, però també s'hi poden trobar rutes de transhumància i altres recursos. Pel que fa a la Serralada Prelitoral, es caracteritza pel Massís del Montseny, que facilita els passos transversals que posen en contacte la Catalunya Central amb la costa. El jaciment controla des de la seva posició el pas natural de Sant Celoni, entre el Montnegre i Gualba, i el pas del Congost. Per la banda de la Serra Litoral, és troba només a 20 km en línia recta a la costa, a través d'un pas natural força accessible, seguint el traçat actual de la carretera B510.

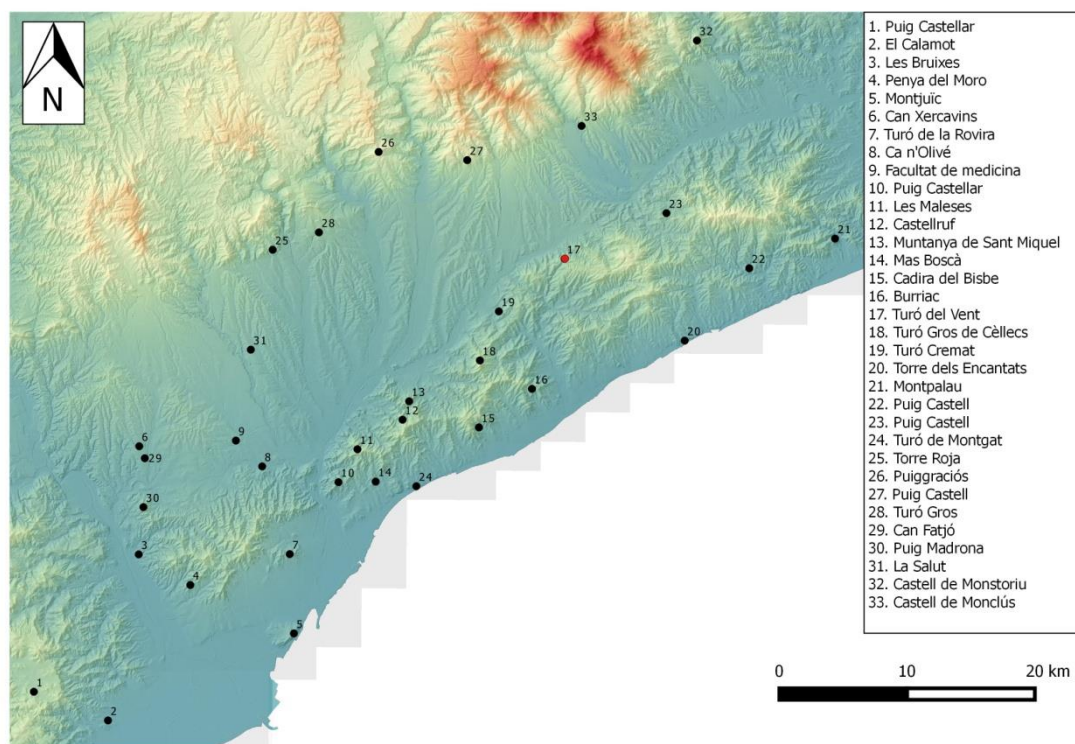


Figura 3. Localització del Turó del Vent i altres jaciments ibèrics laietans (elaboració pròpia, QGIS)

L'assentament es troba en un turó a la falda de la Serra del Corredor, a una cota de 388 metres s.n.m, una zona on predominen pujols de carenes suaus i una gran massa forestal (MANUEL. 2005). Les seves coordenades UTM són: (X)=451461.2 i (Y)=4608731.6. La plataforma superior ocupa uns 10.000 m² aproximadament, de les quals només s'ha

excavat una petita porció. Tot i així, l'extensió del jaciment podria arribar fins al Castellvell, el Turó més pròxim a la banda occidental. Des de l'indret, es té un gran domini visual de la plana vallesana cap al nord, on s'observen altres assentaments ibèrics com Puig del Castell de Samalús (Canòves i Samalús), el Castell de Montsoriu (Arbúcies) el Castell de Montclús (Sant Esteve de Palautordera), Puiggraciós (l'Ametlla del Vallès) entre d'altres, i a la banda de marina, el jaciment de Burriac (Cabrera de Mar) (Figura 3). Tots ells són jaciments fortificats de la Laietània Ibèrica, situats en promontoris elevats.

Les planes quaternàries del Vallès presenten una continuïtat de jaciments arqueològics sense ruptura cronològica des de la prehistòria recent fins a l'actualitat. Un altre factor a tenir en compte és la posició estratègica de Turó del Vent respecte les vies de comunicació, un indret entremig de la plana vallesana i la costa del Maresme, resseguint el traçat de la via romana de Mani Sergi que passava pel Coll de Parpers fins a arribar a Iluro (Mataró) (SÁNCHEZ, 1995). Així doncs, caldria entendre quin és el paper que desenvolupa Turó del Vent en aquest territori.

Del període ibèric també sabem que existien establiments rurals que podrien constituir una part important de la població, tot i que malauradament en coneixem molts pocs. Recentment se n'han excavat, com la Facultat de Medicina de la Universitat Autònoma de Barcelona (Cerdanyola del Vallès) o Can Xercavins (Cerdanyola del Vallès0029). Així doncs, el Turó del Vent es troba en un indret farcit de jaciments arqueològics contemporanis, en el que caldria entendre quin és el paper que hi desenvolupa.

4. ANTECEDENTS A LA RECERCA

El Turó del Vent és conegut des de les darreries del segle XIX pel Centre Excursionista de Catalunya que prenen notes de les ceràmiques en superficial i del murs que hi apareixien. La primera cita que coneixem ve de la mà de Carreras Candi (1903), qui ho identifica com un "ciudadella romana", i més tard, Serra Ràfols (1928, 1927-1931 i 1942) cita el jaciment en treballs de caràcter territorial i de poblament ibèric a les comarques del Maresme i Vallès. També Antoni Gallardo (1938) va publicar alguna nota sobre el Turó del Vent de caire descriptiu i que on l'associava a una *Hibernàcula*. Tots ells varen començar a idear l'assignació cronològica d'aquest assentament com ibèric i romà, i Josep Estrada (1955), actuant com a membre de la *Comisaría Provincial de Excavaciones Arqueológicas de la Provincia de Barcelona* l'acabarà definint com a Poblament Ibèric del Far o Turó del Vent.

Malauradament, el jaciment en els anys quaranta és objecte d'excavacions furtives i espoliat ràpidament per Joan Pla, veí del poble de Llinars. Dècades més endavant, a principis dels anys vuitanta hi haurà un sèrie d'excavacions patrocinades pel Museu Arqueològic de la Diputació de Barcelona i dirigides per Alberto López, Enric Sanmartí i Jordi Rovira. El 1980, començaren a excavar durant campanyes de primavera alguns sectors del jaciment. Les campanyes es van perpetuar fins el 1981, intentant delimitar l'extensió del poblament i efectuant alguns sondejos i excavacions de sitges. Van aparèixer estructures que van ser interpretades en un primer moment com una torre, tot i que més endavant es va veure que era una cisterna. Els resultats de les excavacions van ser publicades en una monografia de l'Institut de Prehistòria d'Arqueologia, força completa (LÓPEZ *et al.*, 1982).

Després de les amonestacions a Joan Pla, aquest va continuar amb les intervencions clandestines i més endavant, el seu fill, Carles Pla, fou enxampat de nou fent la mateixa activitat. De totes maneres, aquest va seguir les excavacions sense autorització i sota la protecció d'alguns sectors de l'ajuntament. L'indret també va ser afectat per la construcció d'un camí de l'any 1972, que separa el jaciment en dos sectors, el conegut com a sector A, al nord, i el sector B, al sud. En el talús de la carretera s'hi poden observar sitges en secció i murs, que evidencien la continuïtat a banda i banda de la carretera.

L'any 1982 es va iniciar una campanya d'estiu en la que va participar Joaquim Arxé, com a Arqueòleg Director del Servei d'Arqueologia de la Generalitat de Catalunya. En aquesta campanya es va realitzar una neteja forestal i es va seguint netejant les estructures descobertes en les campanyes anteriors. L'any 1983 s'hi va efectuar un camp de treball de la Juventut durant el que es van realitzar algunes cales i es va netejar parcialment el sector central del jaciment, concretament la zona de la cisterna comentada anteriorment. Durant les absències dels arqueòlegs, els furtius aprofitaven per buidar la cisterna, en la qual s'hi van recuperar fragments de cràter i de skyphos àtics de figures roges i un segell de bronze per encunyar làmina d'or o plata. Aquest segell presenta una forma de prisma rectangular i en la part anterior apareix un personatge i altres elements no identificats. Aquesta peça està exposada actualment al Museu de Llinars.

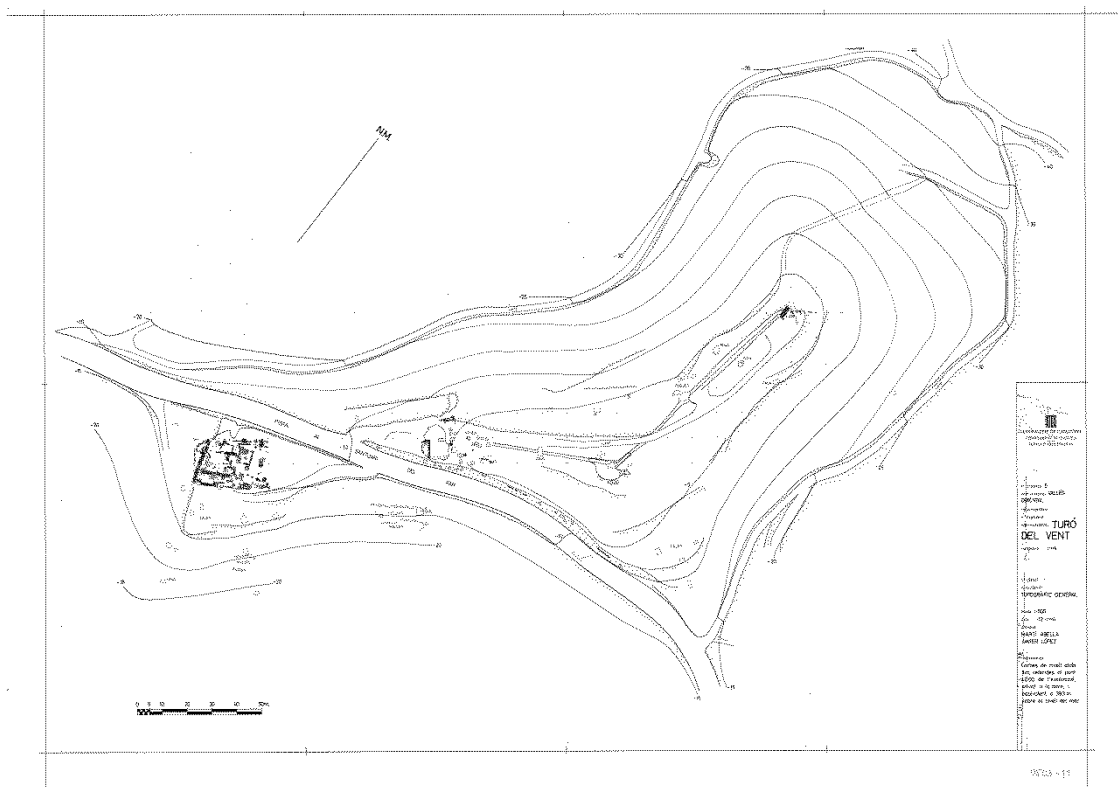


Figura 4. Planta general del jaciment (BOSCH, 1985)

Del 13 de febrer al 12 de setembre de 1984 s'inicien les campanyes arqueològiques del Pla de Solidaritat amb l'Atur sota la direcció de Josep Bosch, Anna Pàmies, Josep Maria Llorens, Manuel Rueda, Isabel Serrat, Montse Mataró, Roser Enrich i Jordi Pardo, aquest darrer com a cap de l'equip (BOSCH *et al.*, 1985). De fet, Carles Pla va ser contractat per a la realització d'aquests treballs, però poc temps després va ser

sorprès fent grans sondejos i excavant sitges de manera il·legal tant a Castellvell com a Turó del Vent. Així que va ser denunciat de nou i es va arribar a l'acord de donar la col·lecció sostreta al museu de Llinars on està parcialment exposada actualment.

Els set mesos que va durar l'excavació tenien com objectiu definir la cronologia de les fases d'ocupació i la delimitació de les àrees funcionals, utilitzant el mètode de registre arqueològic de Harris-Carandini. El Turó va ser quadriculat íntegrament, excavant principalment els quadres més occidentals del sector B, i fent algun sondeig a l'interior de la plataforma (Figura 4). Les excavacions arqueològiques es van acabar al setembre del 1984 deixant molts materials per estudiar i sense haver fet planimetries completes de tot allò excavat. Així doncs, aquesta va ser l'última intervenció legal en el jaciment, tot i que s'ha seguit fent recerca a través d'alguna intervenció preventiva puntual i en la identificació de les fases amb l'estudi del material importat.

Malauradament, al mateix any 1984, es va sorprendre Carles Pla buidant el que potser era un hàbitat d'aquesta primera fase a Castellvell, en el qual va deixar en secció una estructura de combustió a dins d'un recinte anterior al segle IV aC. També va excavar una vintena de sitges. El clot generat per l'excavació furtiva era d'uns 20 m² i destruï tota la informació, ja que els materials no van ser recuperats.

5. RESULTATS DE LES EXCAVACIONS I PUBLICACIONS

Les tres campanyes d'excavacions van obrir una part força petita en comparació de l'extensió total del turó, però a través dels materials i les estructures construïdes s'han pogut determinar quatre grans fases d'ocupació. El sector B és la zona on s'ha intervingut més pels dos equips, i la que ha proporcionat una seqüència estratigràfica més o menys clara, en la qual s'ha pogut establir l'existència de 3 fases d'ocupació. El poc que sabem de l'ocupació del poblat és que el jaciment presenta una gran quantitat de sitges, una cisterna, un sistema defensiu i un hàbitat poc intens concentrat a la zona sud

La primera ocupació s'hauria de situar al segle V aC o la primera meitat del segle IV aC gràcies a les datacions que s'han obtingut a través del material importat localitzat en les sitges i al primer fossat, com ara fragments de ceràmica àtica de figures roges del tipus *delicate class*. També es van detectar alguns forats de pal cilíndrics al sauló, però tot plegat és molt escadusser. A sobre d'aquesta primera fase es construeix un mur de tanca, al que s'adossen unes banquetes de tova. Aquest sistema defensiu es complementa més tard amb la construcció d'un fossat de secció en "V", ben entrat el segle IV aC. En aquest moment hi ha també nombroses sitges de secció ovoide. Tot i així, aquest nou sistema defensiu deixa de tenir utilitat a finals del mateix segle. A part, s'han pogut excavar uns recintes amb restes de tovot que s'han interpretat com espais d'hàbitat.

A inicis del segle III aC, un nou sistema defensiu més potent reutilitza l'emmurallament de la fase anterior. El mur de tanca aniria associat a dues torres en els extrems del turó, en l'eix longitudinal N-S, que permeten intuir els límits de l'assentament. Les estructures domèstiques del III aC retallen el camp de sitges anterior, però se'n construeixen de noves amb morfologia hemisfèrica. Les sitges d'aquesta fase presenten un material molt ric en importacions, especialment en ceràmica del Taller de *Rhode* i àmfores púniques PE-15 i PE-16. D'aquesta fase també en coneixem la cisterna, que els autors anomenen "clot". Aquesta gran cisterna ovalada presenta dos murs perpendiculars a l'interior que formen una petita habitació a l'escaire. Durant aquest moment, les cases del sector B segueixen ocupades i sembla que es detecti l'accés al poblat, tot i que en les planimetries no s'observi gaire bé. Aquestes restes configuren l'última ocupació ibèrica, datada de finals del segle III aC. Així doncs, l'amortització d'aquest assentament podria estar

relacionada amb els esdeveniments de la segona guerra púnica o bé, la revolta indígena reprimida per Cató l'any 197 aC.

També s'hi ha localitzat material constructiu romà, com *tegulae* i *imbrices*, però sense cap estructura ni nivell ocupacional clar, només dins de sitges de grans dimensions. Tot i així, apareix en molta quantitat; per tant, podríem avançar la seva amortització al primer terç del segle II aC, relacionat amb alguna enclavament defensiu vinculat a la romanització, o bé del cobrament per l'estipendi. Així ho interpreten l'equip d'en Jordi Pardo pel material aparegut, com dues dagues celtibèriques i un moneda de la seca de *Kesse* (BOSCH *et al.*, 1986).

Al mateix any es va obrir una nova zona d'excavació més allunyada, vora del castell medieval del segle IX, a 1km de distància de a l'extrem occidental del nucli de Turó del Vent, anomenat Castellvell. En aquest indret s'hi van documentar tombes medievals i també estructures d'època ibèrica. Aquest indret és encara més estratègic pel control de la Depressió Prelitoral, i s'hi va descobrir el que podria ser un petit assentament de dimensions reduïdes, que podria ser subsidiari del Turó del Vent (ZAMORA *et al.*, 2001). S'hi varen documentar una vintena de sitges i rases de fonamentació dels murs, però malauradament, les restes estan mal conservades.

De les excavacions de Turó del Vent s'ha publicat molt poc. Alguns dels materials que es van recuperar a les excavacions de l'any 1984 falten per estudiar, únicament s'han analitzat les ceràmiques fines d'importació (SANMARTÍ *et al.*, 1995) de la col·lecció del Museu de Llinars, i també les àmfores importades (ASENSIO, 2002) i les ceràmiques de cuina cartagineses (ASENSIO, 2000). També s'han estudiat els dos punyals de filiació celtibèrica de finals del segle III aC o bé, principis del II aC, localitzats en sectors diferents del poblat (SANMARTÍ GREGO, 1984). Es tracta d'una troballa excepcional a Catalunya en la que més endavant es va observar com un d'aquests estava perforat amb un clau a la part central. Per aquest motiu, és va haver de reflexionar la seva funció, i una de les hipòtesis més plausibles és que fossin utilitzats com a armes-trofeu. (ROVIRA, 1999).

En la campanya del 1981 i 1982 es va poder realitzar un estudi de les restes de fauna recuperades (LÓPEZ, *et al.*, 1982), en el qual es va identificar l'ovella i la cabra com elements més ben representats, i es va poder observar que els fragments recuperats responien a restes d'alimentació i rebuig de cuina. Anys més endavant es va analitzar taxonòmicament la fauna de la campanya de 1984 i es va proposar una interpretació en

clau econòmica del consum de carn (OLIVA, 1998 i 2000). El resultat va concloure que els animals més profitosos els ovicaprins, que representaven la meitat de les restes determinades, seguit dels porcs i els bous. També es va observar com la presència de restes d'animals salvatges eren molt residuals.

A nivell territorial, el jaciment ha estat proposat diverses vegades com a nucli de caràcter econòmic, és a dir, de diverses funcions vinculades a la producció, emmagatzematge i distribució de béns per satisfer les necessitats regionals (ASENSIO *et al.* 1998; SANMARTÍ, 2006). Aquests assentaments es caracteritzen per la presència de camps de sitges, que impliquen una gran acumulació d'excedents agrícoles, i altres elements relacionats amb alguna activitat econòmica especialitzada, com la metal·lúrgia o el tèxtil. A més, s'hi acostuma a recuperar un gran volum d'importacions i elements de prestigi. Aquest tipus d'establiments és documenten a cada territori, com el Turó Font de la Canya (Avinyonet del Penedès) a la Cossetània, Mas Castellar (Pontós) a la Indigència o St. Esteve d'Olius (Olius) a l'interior de Catalunya. A més, aquests nuclis acostumen a estar relativament a la vora d'un assentament de grans dimensions, com el cas de Turó del Vent amb Burriac, tan sols a 10 km en línia recta.

És clar que les poques intervencions a l'assentament no permeten assegurar-ne les funcions, tal i com comenta Joan Oller (OLLER, 2015), qui considera que aquest procés d'especialització en l'emmagatzematge d'excedents agrícoles s'inicia en el segle III aC. Asensio *et al.* indiquen que Turó del Vent podria acollir un centre important de treball artesanal dedicat a activitats de tipus tèxtil i metal·lúrgic. El gran volum de materials com fusaioles i pesos de teler, així com gresols i restes de fosa de bronze i d'escòria de ferro, demostrarien aquesta hipòtesis. (ASENSIO *et al.*, 1998). La gran acumulació de sitges, el gran volum d'importacions i la poca concentració d'habitatges sembla correspondre a un jaciment que podria funcionar com un mercat, entre l'interior laietà i la costa. Tot i així, avui en dia cal aprofundir en la recerca del Turó del Vent, aplicant nous estudis per tal de dotar amb més informació les interpretacions que es puguin aportar, ja sigui per entendre la pròpia dinàmica del jaciment com el seu paper a nivell territorial.

6. ENTORN ARQUEOLÒGIC

En parlar de Llinars del Vallès i el seu entorn cal destacar l'excel·lent seqüència, amb jaciments interessantíssims, que van des del primer ferro fins l'època romana. En aquest sentit cal destacar un seguit de jaciments que es documenten en l'entorn més directe al jaciment i que permet construir un discurs diacrònic per l'evolució del poblament al Turó del Vent i el seu territori.

Les primeres evidències d'ocupació al terme municipal de Llinars del Vallès durant el I mil·lenni aC és la coneguda Tomba del Guerrer, al Coll, vora la urbanització de Sant Josep. L'any 1953, el Grup de Recerques Arqueològiques vinculat al Museu de Granollers va notificar les troballes d'unes estructures i materials antics, però no fou fins el 1964 quan es va realitzar una primera intervenció arqueològica, en que es va trobar una tomba amb materials importants. En aquest moment es va identificar com una tomba aïllada d'un guerrer, però l'any 2002 se'n va documentar una segona a pocs metres, amb materials menys espectaculars. Les estructures documentades eren túmuls datats entre els segles VII i VI aC i que contenien sengles individus incinerats en edat jove amb un gran aixovar associat, format per diferents vasos ceràmics a mà i elements de ferro i bronze, com sivelles i armament (SANMARTÍ, 1993; MUÑOZ, 2006). Es probablement en aquest moment quan es comença a ocupar el jaciment del Castellvell, a 1 km del Turó del Vent, (BOSCH *et al*, 1985). Per tant, al segle V aC ja hi devia haver un segment de la població visquent a les rodalies de la Serra del Corredor, fins que a finals del mateix segle es devien establir al Turó del Vent fins al segle III aC

En el context de la segona guerra púnica i els anys posteriors, la zona de la Laietània entra probablement en l'òrbita de Roma, i apareixen els primers enclavaments romans al territori. Un d'aquests casos és la Torrassa del Moro, una torre circular construïda amb grans carreus per controlar segurament la circulació de la via heraclea en aquest moment de romanització entre els segles II i I aC. Aquest punt estratègic està situat a 2,5 km del jaciment del Turó del Vent, un espai de domini visual tant del propi jaciment com de tota la Depressió Prelitoral. Aquest fenomen coincideix amb el moment d'abandonament dels assentaments en altura, com el cas de Turó del Vent, i reforça la implementació militar del territori.

A més, les obres motivades per la construcció de l'AVE van posar al descobert un assentament rural isolat del segle II i I aC a la falda de la Serra del Corredor, anomenat

Bosc de Can Suari. És un hàbitat de petites dimensions, que ocupa una extensió de 800 m², en la qual s'hi documenten 5 fases constructives, i uns 1300 m² al voltant on hi van aparèixer un nombre important de sitges i paleocanals (ZABALA, 2006). Les restes arqueològiques del Bosc de Can Suari estan a 2 km del Turó del Vent, i sembla que a partir de l'abandonament del jaciment apareixen aquests tipus d'assentaments rurals a les zones planeres. Les tècniques constructives de l'assentament són totalment indígenes, però la seva fisonomia recorda un estil itàlic. La disposició dels recintes articulats en un pati central deixa entre-veure la influència romana, en el que s'interpreta que la societat local es reorganitza acord amb la noval implantació político-administrativa. Aquest fet s'observa en altres assentaments de diferents categories a la comarca, com el cas d'*Ituro* (Cabrera de Mar), o Can Tacó (Montmeló - Montornès del Vallès) (REVILLA, 2004).

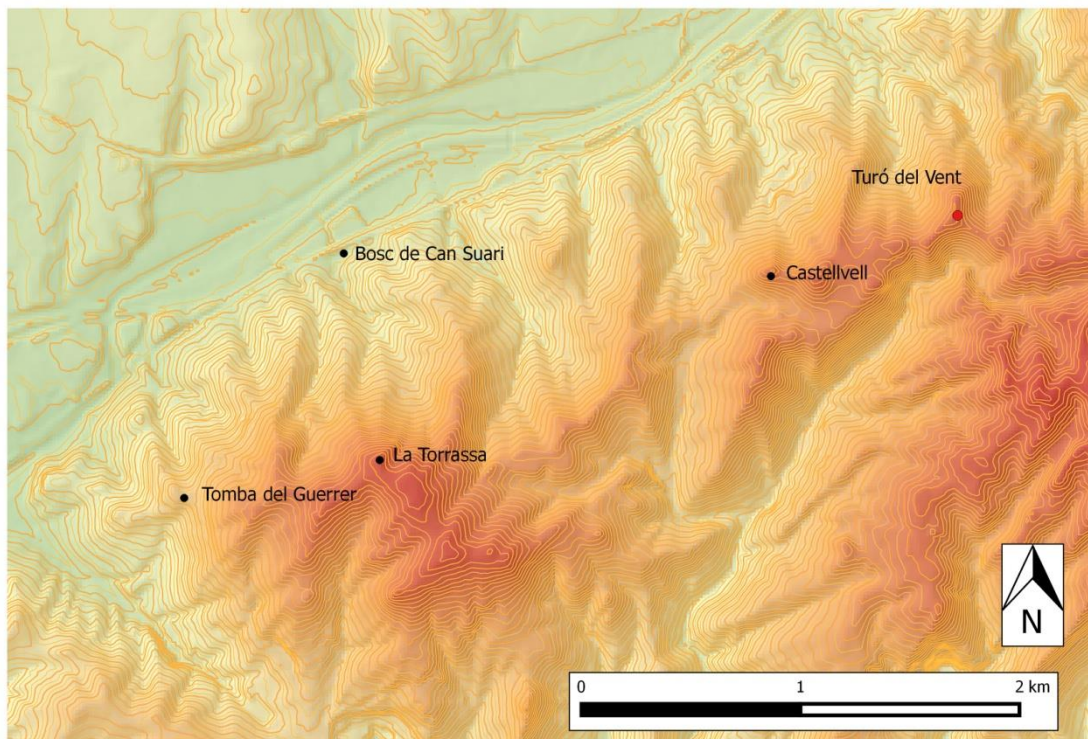


Figura 5. Entorn Arqueològic (elaboració pròpia)

7. ELS MATERIALS CERÀMICS

En aquest apartat del treball ens centrarem en l'anàlisi dels artefactes de les UE 424005, 642010 i 627031. En aquest capítol farem referència exclusivament al material ceràmic vascular i no vascular, i això per motius pràctics a l'hora de fer el treball i per centrar-nos específicament en la quantificació d'aquests elements. El sistema de quantificació emprat determina de manera molt importat els resultats que es puguin obtenir. En aquest cas ens hem basat en un model de quantificació que identifica el nombre de fragments i individus. Els fragments són totes aquelles restes de ceràmica que es puguin atribuir a un tipus de producció, i el nombre d'individus es determina a partir dels trossos amb una forma de vora, nansa o base. D'aquesta manera es podrà separar ben bé el tipus de classes i establir comparacions percentuals entre cada d'una d'elles per veure la representació de cadascuna i extreure'n les conclusions.

Hem utilitzat en l'estudi dels materials la quantificació a partir del nombre total de fragments i, paral·lelament, el nombre mínim d'individus amb l'aplicació de la ponderació en 1 en cas d'absència de formes identificables. Aquest sistema planteja alguns problemes, com per exemple, a l'hora de comptabilitzar les àmfores, ja que no és fàcil establir proporcions entre les importades i les ibèriques. Efectivament, les àmfores exògenes són fàcilment identificables, fins i tot quan no es conserven vores, nanses o bases en canvi, els fragments de paret d'àmfora ibèrica són sovint difícilment destriables dels d'altres grans recipients de ceràmica ibèrica comuna oxidada. Tot i així en les conclusions les dues classes es separaran a l'hora de parlar de tipus ceràmics.

En el cas d'utilitzar el número mínim d'individus amb ponderació a 1 es pot produir un efecte que tendeixi a sobre-representar les produccions ceràmiques minoritàries. Per això s'ha inclòs en el treball els inventaris amb el total de fragments i individus identificats, de manera que el lector pugui tenir tota la informació necessària (veure Annex). Per a la comprensió del text, el treball està complementat amb unes làmines del material que ha estat dibuixat per a la realització de l'anàlisi i amb la referència en el dibuix i l'inventari. Les seccions dels dibuixos de les peces tenen coloracions diferents per tal de permetre una fàcil identificació del tipus de producció: amb gris al 20% ceràmica importada, amb negre la ceràmica a torn indígena i amb gris al 40% la ceràmica a mà local. S'ha seleccionat per a les làmines una mostra dels fragments més rellevants i més sencers, que permeten veure'n les característiques morfològiques.

7. 1. UE 424005

En primer lloc, cal comentar que aquest estrat és el que ofereix uns materials més interessants però a la vegada genera més dubtes. No hi ha cap dada que contextualitzi les troballes, ni en la memòria ni en el mateix inventari. Tampoc se n'ha pogut reconèixer la localització a partir del material gràfic (plantes i seccions), només es pot dir que prové del quadrant 424 (Figura 6). També sabem que el quadre està compost per 12 unitats estratigràfiques. Segons les indicacions de Jordi Pardo per aquest treball, els primers nivells que es documentaven en un quadre rebien el número del quadre. En la planta recuperada s'observa que hi apareixen el que semblen 8 sitges, un mur i un retall en forma rectangular. Tot i així, s'analitzarà com un conjunt homogeni per les seves característiques, ja que molts fragments es poden unir entre ells i sembla presentar un nivell clar.

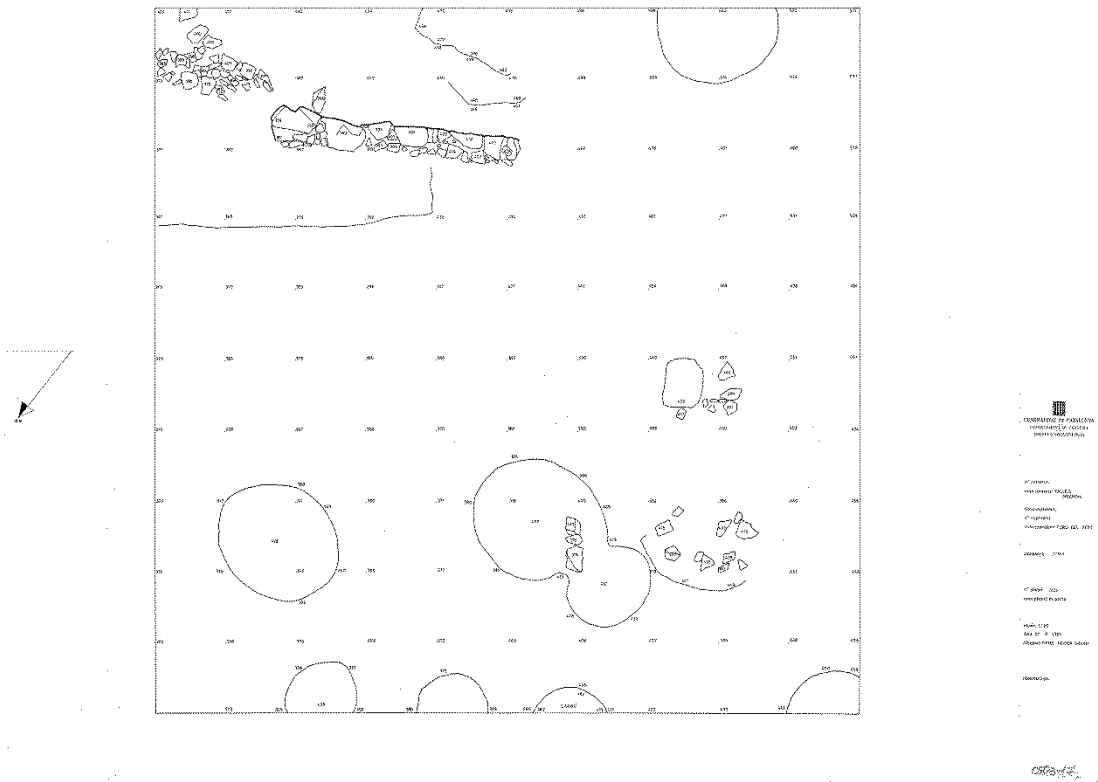
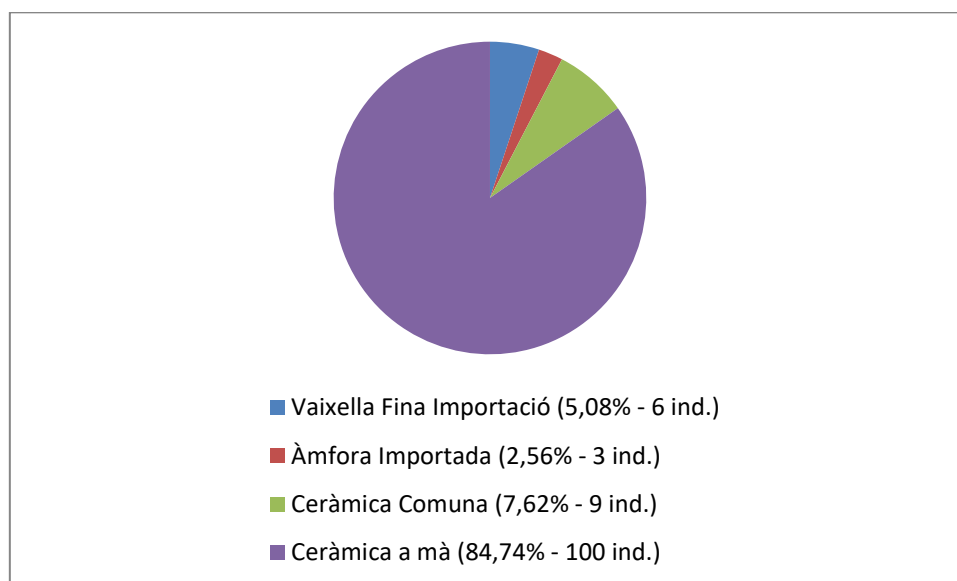


Figura 6. Planta del quadre 424. Es desconeix quina és la procedència exacte de la UE 424005 (BOSCH *et al.*, 1985)

El conjunt està format per 932 fragments, dels quals 669 corresponen a ceràmiques fetes a mà, 208 a ceràmica ibèrica oxidada, 8 a ceràmica ibèrica reduïda i 47 a ceràmiques importades de diferents categories i produccions. També hi ha elements de diversa naturalesa, com 4 fusaioles, 21 elements constructius i 2 fragments de material lític (Taula 1).

Per tant, la categoria ceràmica més ben representada és la ceràmica a mà amb un 70,64%, seguida per les produïdes a torn amb un 22,8%. En aquest cas veiem com la ceràmica comuna a torn està un pèl sobredimensionada pel nombre de fragments (22,80%) en contraposició als individus detectats, només 9 (7,62%) (Gràfic 1), i per tant podria presentar una imatge distorsionada. Respecte les ceràmiques importades, la vaixel·la fina és un 4,64% del total, corresponent a ceràmica àtica, en canvi les àmfors importades, un 1,9%, estan representades per àmfors púniques procedents d'Eivissa i de la Mediterrània central.

La vaixel·la fina d'importació està força ben representada, amb un total de 6 individus respecte el total, tots ells de ceràmica àtica corresponents a *Skyphoi* forma Lamb. 43, tres dels quals presenten decoració pintada d'un estil força groller. Morfològicament té el perfil d'un got profund allargat amb nanses horitzontals i vora divergent, la base és còncaua i de peu anular. La utilització d'aquests recipients estava destinada al consum de líquids, probablement vi. La decoració de la peça més completa (Làmina 1:1) presenta uns motius vegetals en forma de palmeta, gairebé irreconeixible per l'acidesa del terreny, que ha fet que perdi part de vernís. Els altres fragments decorats semblen recordar el mateix estil pictòric amb motius vegetals (Làmina 1: 3), totes ells del tipus *Fat boy*. Aquestes formes ens donen una cronologia del segle IV aC a la zona d'Empúries, però és sobretot a partir de mitjans de segle quan la seva distribució es generalitza i arriba a tota la costa catalana.



Gràfic 1. Material Ceràmic. Nombre d'individus de la UE 424005.

En referència a l'àmfora importada ben poc podem comentar. Dels 18 fragments recuperats, 16 pertanyen a la producció ebusitana que s'ha pogut identificar un pivot ogival d'una possible àmfora púnica PE14. Aquesta tipologia està definida en la tesi doctoral de J. Ramon (RAMON, 1981), que ubica la seva circulació durant tot el segle IV aC. Durant aquest moment apareix un fenomen estès per tota la costa del nord-est peninsular, on aquests recipients amfòrics són àmpliament majoritaris, o un tracte protagonista, en el mercat durant l'ibèric ple (ASENSIO, 2002). També en aquest conjunt s'ha recuperat un sol fragment informe d'una àmfora púnica centre mediterrània i un fragment d'una àmfora itàlica. Aquest darrer l'hem considerat com una intrusió, ja que no concorda en cap cas a la cronologia que ens aporta a la resta del conjunt.

Pel que fa a la ceràmica ibèrica a torn no podem fer gaires aproximacions. S'han pogut identificar 9 individus, dos dels quals pertanyen als clàssics bicònics de ceràmica reduïda. Aquests dos elements desentonen en el conjunt, ja que habitualment se'ls considera propis del segle III aC, i per tant poden ser dues intrusions (Làmina 2: 1-2). Un dels dos presenta una petita incisió pre-cocció a sota de l'arrencament de la nansa, i l'altre està compost per 7 fragments que donen un perfil complet.

Respecte la ceràmica comuna oxidada, les formes identificades presenten unes característiques heterogènies i porta a pensar que estarien vinculades a funcions culinàries. Les formes responen a elements de taula, com plats, gerres i un skyphos de tradició grega (Làmina 1: 4-8). També s'han recuperat dos tenalles destinades versemblantment a l'emmagatzematge (Làmina 2:3-4). Un dels plats (Làmina 1: 5) recorda les formes dels plats o pàteres de cuina púnica que arriben a la costa catalana a partir del segle IV aC. (ASENSIO, 2000: Figures 4 i 5), tot i que el cas d'aquest element és feta de pasta indígena. En el mateix jaciment del Turó del Vent es va documentar el conjunt més important fins ara recuperat d'olles de factura cartaginesa amb una gran varietat de formes.

Les dues tenalles recuperades són de petites dimensions, d'una pasta molt depurada i fina, probablement per guardar-hi volums no gaire importants. Morfològicament es tracta de tenalles diferents, una amb coll de signe i sense nansa i l'altra amb una vora exvasada i dues nanses. Les altres vores localitzades pertanyen a unes possibles gerres de coll estret que podrien tenir una funció de servei de taula. Per altra banda, els fragments de base localitzats responen tots ells a bases de fons umbilicat.

El conjunt més interessant són les ceràmiques a mà, degut a la multitud de formes i perfils sencers proporcionats, amb formes poc conegudes i amb pocs paral·lels documentats per poder comparar. S'ha pogut recuperar un total de 100 individus, dels quals 18 són perfils complets. El grau de fragmentació és reduït, fet que ha permès remuntar un número força elevat de peces i reconèixer clarament les formes. Dins d'aquesta categoria hi trobem 71 recipients i 29 tapadores.

La factura dels fragments és força variada; una gran part del material està confeccionada amb un desengreixant força gros i amb una pasta molt grollera, però també hi ha algunes peces de secció fina. Les formes majoritàries són les que presenten un perfil ovoide amb una certa tendència a la vora tancada o acabada de forma recta, algunes amb el llavi bisellat i altres arrodonida. Moltes d'elles presenten una vora entrant, que recorden formes del bronze, però es poden explicar com una fàcies microregional. En efecte, aquests mateixos models apareixen en les excavacions de Burriac (ZAMORA, 2006-2007: p. 171, Làm. 14); per tant, aquestes tipologies podrien pertànyer aquesta zona de la Serra del Corredor i associar Turó del Vent amb el jaciment de Cabrera de Mar. De totes maneres, aquestes formes també van apareixen en altres assentaments com a Mas Castellar de Pontós però en fases del segle II aC (ADROHER *et al.* 2002), és a dir, assentaments d'una funcionalitat semblant i pròxims a una capitalitat regional.

En alguns casos, es conserva una decoració plàstica, en forma de cordó digitat aplicat (Làmina 5: 1 i Làmina 7: 1-2.) o bé en forma d'incisions allargades i amb una orientació obliqua (Làmina :4: 4, Làmina :8: 1). Tan sols una peça presenta incisions arrodonides o digitades (Làmina 8: 2). L'element de premsió més emprat és la llengüeta; les nanses només s'utilitzen per les tasses cilíndriques i bicòniques. Algunes de les peces tenen una morfologia força desconeguda, extremadament llarga, amb dues llengüetes i incisions al primer terç de la paret (Làmina 6: 2). Aquest atuell és comparable al localitzat al jaciment de Sant Miquel (Montornès del Vallès), tot i que el seu exemplar presenta una nansa (ASENSIO i GUITART, 2010: Làm. 7). Totes aquestes decoracions de cordons són ben conegudes des de l'edat del bronze i augmenten durant la primera edat del ferro, però entrat a l'ibèric ple augmenten les impressions.

Una altra forma característica són les gerres bicòniques a mà amb una nansa (Làmina 3: 1 i 3-5). Són de parets força primes i dues d'elles presenten una decoració amb botons que recorden també formes de la ceràmica a mà de la muntanya de Sant Miquel (ASENSIO i GUITART, 2010: Làm. 8)

Respecte a les tapadores estudiades (Làmina 9), s'observa també una certa heterogeneïtat però predominen les tapadores amb pom, exceptuant una de grans dimensions amb nansa, i també en les dimensions que oscil·len entre els 5 cm i els 30 cm. Aquest gran volum de tapadores podria indicar la funció dels recipients com a atuells culinaris, o bé, per l'emmagatzematge de certs productes.

Les dimensions dels atuells també són significatives ja que presenten diàmetres i alçades molt variades, que oscil·len des dels 40 cm fins el 10 cm. Per exemple, és el cas dels dos vasos que són força reduïts (Làmina 4: 1 i 2). A més, presenten traces de contacte amb el foc. Aquests contenidors de grans dimensions podrien tenir una funció destinada a la cocció i emmagatzematge d'aliments. En canvi, els atuells més reduïts segurament serien per un consum determinat que desconeixem. L'absència de les formes més comunes de l'ibèric antic a la Laietània no apareixen, com les olles de vora amb incisions i coll pentinat com apareixen en altres jaciments de la zona vallesana fàcilment atribuïbles al segle V aC (GUÀRDIA, 2015, Fig. 7; BARBERÀ, 1990).

Per tant podríem parlar d'una fase posterior, ben entrada al segle IV aC. Sembla que en aquests moments hi hagi un augment en la proporció de la ceràmica a mà, en canvi, el torn és totalment minoritari, com el cas del turó de Ca n'Olivé. També les proporcions de la vaixel·la fina importada coincideixen amb les d'aquest jaciment laietà, on predominen les ceràmiques àtiques i àtiques de figures roges. (ASENSIO *et al.*, 2001).

També en aquest conjunt s'hi ha pogut recuperar un lot de 4 fusaioles de carenes poc marcades, una de les quals està seccionada (Làmina 10: 1). L'aparició d'aquest material associat al tèxtil és habitual en els conjunts d'aquest jaciment (ASENSIO *et al.* 1998). Les restes lítiques estan limitades a dues peces que els mateixos arqueòlegs van definir com a "matxacadors" d'esquist. Aquests són nòduls de roques metamòrfiques amb la punta fracturada. És desconegut quina seria la seva funcionalitat però una possible interpretació seria la de colpejar el mineral de ferro abans de la seva introducció al forn, relacionat també amb la quantitat de fragments de gresols documentats en altres nivells del jaciment i per tant, indicar una certa especialització en la producció metal·lúrgica.

Per acabar, les restes d'objectes de terra cuita són força rellevants. S'han pogut identificar dues formes, tot i que amb una interpretació dubtosa. El primer fragment és una forma allargada amb la part central i interior arrodonida, amb la que sembla que vulgui donar una forma barquiforme (Làmina 10: 2). La segona peça és una tauleta gruixuda amb un total de 21 perforacions que no arriben a traspasar-ho completament.

Aquesta peça podria relacionar-se amb alguna mena de capfoguer, per les motlures superiors i també per les evidències de contacte amb foc (Làmina 10: 3).

En resum, l'alt percentatge de ceràmica a mà amb les seva varietat morfològica i decoracions, juntament amb els *skyphos* Lamb. 43 de ceràmica àtica i la presència d'àmfora púnica ebusitana ubicarien aquest conjunt en un moment avançat del segle IV aC, durant l'Ibèric ple (450/425-200 aC). Malauradament tenim elements que ens distorsionen aquesta assignació cronològica, com l'àmfora itàlica, que és sense cap mena de dubte una intrusió, i els bicònics de cocció reductora (Làmina 2: 1 i 2), que semblen més aviat del segle III aC, tot i que hi ha bicònics documentats al segle IV (RODRÍGUEZ *et al.* 2003; GRANADOS i SANMARTÍ, 1988). Els percentatges de ceràmica a mà i ceràmica a torn coincideixen amb les dinàmiques de la zona com al turó de Ca n'Olivé, així com els materials importats. Malauradament, no tenim context d'aquesta UE i no es pot precisar més amb el seu entorn dins de l'assentament de Turó del Vent, tot i que per les característiques del material analitzat i el poc grau de fragmentació, podria ser d'un dipòsit o sitja.

7. 2. UE 627031

La cisterna o "clot", va proporcionar una gran seqüència estratigràfica amb diversos reompliments farcits d'un gran volum de material. Un d'aquests nivell és la UE 627031, que malauradament no hem pogut ubicar amb exactitud dins de l'estructura per la manca d'una secció on hi apareguin els nivells numerats (Figures 7 i 8). Els investigadors van indicar que la cisterna retallava el camp de sitges del segle IV aC, i que per tant, s'havia de situar la seva construcció en un moment final del mateix segle o bé, ja entrat en el segle III aC. El clot té unes dimensions de 8 x 10 m, i per 11 metres de profunditat, amb una gran riquesa material, com fragments de ceràmica, fragments d'esquist, elements metàl·lics de bronze i ferro i d'altres de difícil assignació.

En el conjunt de la UE 627031 s'ha recuperat un total de 1926 fragments. Els 231 fragments de ceràmica a mà (11,99%) perden importància en comparació a l'anterior conjunt, i és superada àmpliament per la ceràmica comuna indígena amb un total de 1526 fragments, que representen un 79,23% del total. S'hi va recuperar també material ceràmic importat, com vaixel·la fina, àmfores i ceràmica comuna, que representen un 8,71% del total de fragments (Gràfic 2). Durant el transcurs de les excavacions es van recollir també molts fragments de material no vascular, material constructiu i material lític (Taula 2).

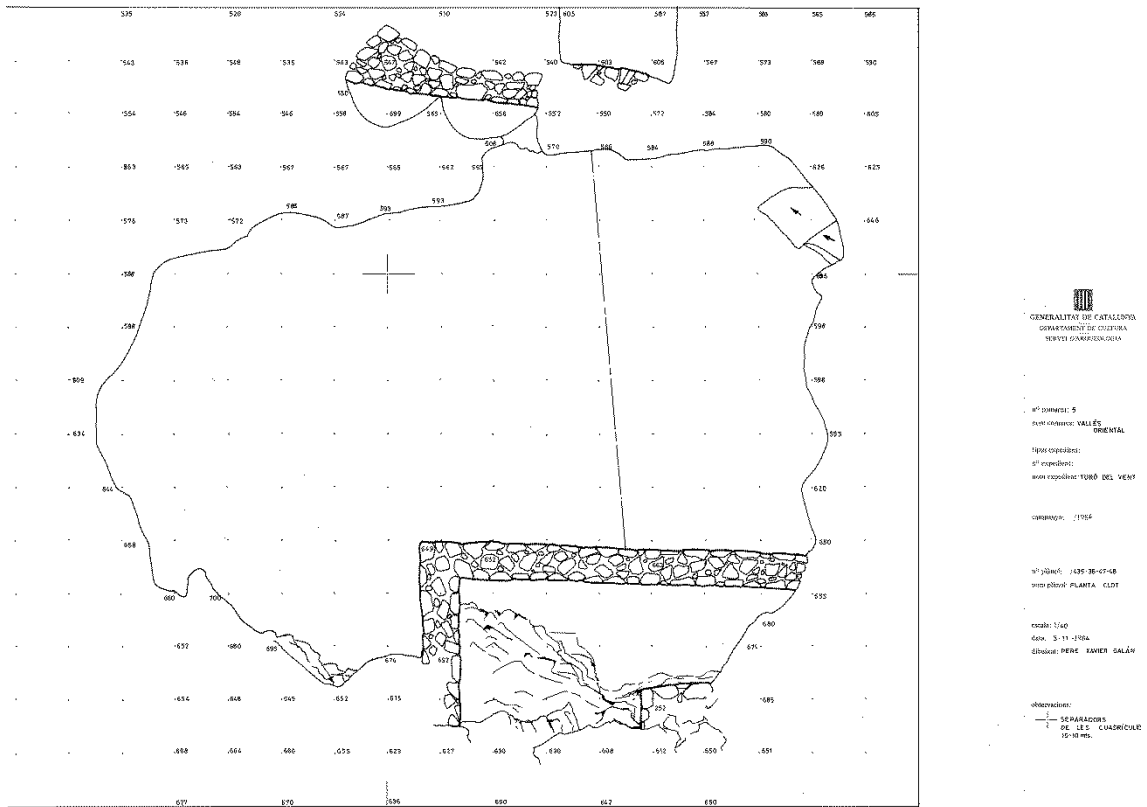


Figura 7. Planta de la possible cisterna (BOSCH *et al*, 1985)

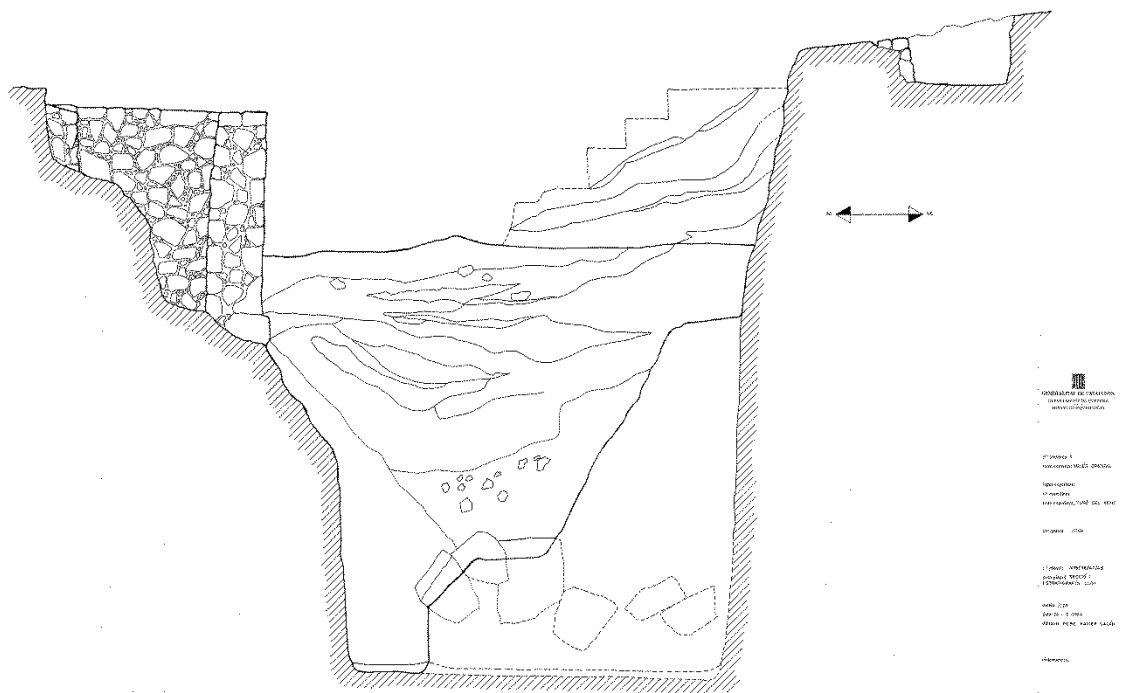
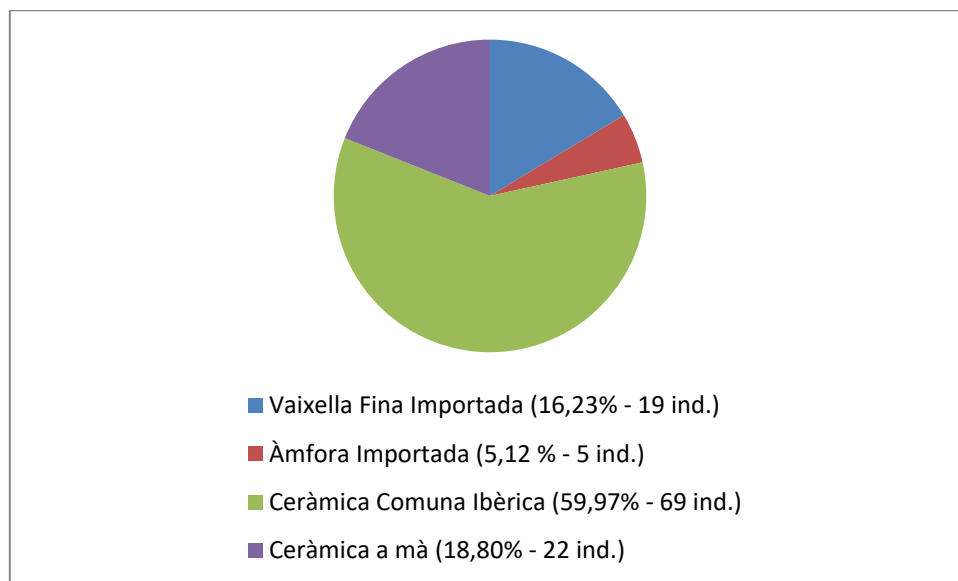


Figura 8. Secció del de la cisterna (BOSCH *et al*, 1985)

La vaixel·la fina importada, que representa 2,28% de fragments i un 16,23% d'individus del total de la categoria, és en gran part de procedència del Taller de Roses, amb un 56,81% dels fragments (63%-12 ind.) d'aquesta categoria, seguit per la Campaniana A que representa 31,81% dels fragments (16%-3 ind.). Altres produccions són representades com una escudella àtica de vernís negre i una vora de crater de campana àtic de figures roges (Làmina 11: 1), així com una base amb restes d'una palmeta del taller de petites estampilles (Làmina 11: 8).

Així doncs, els fragments del taller de roses són els majoritaris, amb una varietat de les formes diferents. Entre les peces més interessants hi ha dos fons amb restes de palmetes i estries amb el segell del taller de Nikias (Làmina 11:7). S'han recuperat peces de taula, com un plat de peix de la forma Lamb. 23, i bols de Lamb. 26, 27 i 28 (Làmina 11: 3-5). La presència de ceràmica campaniana A indica un moment avançat del segle III aC, entre el 230 aC i 200 aC, en contextos anteriors a la segona guerra púnica, o potser fins i tot una mica posterior. Aquesta producció està representada per la forma característica de Lamb. 27(Làmina 1: 6, 9 i 10).



Gràfic 2. Material ceràmic. Individus de la UE 627031

Respecte a les ceràmiques relacionades amb el taller de les Petites Estampilles cal ubicar-les a la primera meitat del segle III aC, tot i que cada vegada són més els jaciments datats a la segona meitat d'aquest segle en què sí que hi apareixen materials d'aquests tallers etrusco-lacials (PRINCIPAL, 1998).

Les àmfors d'importació tenen una representació del 6,43% de fragments, amb un total de 6 individus. És un percentatge coherent amb el que acostumem a trobar en altres

jaciments, com Ca n'Olivé (ASENSIO, 2001). Dels 6 individus recuperats, 4 fragments són d'àmfores púnico-ebusitanes i 2 del Mediterrani central. Les àmfores provinents d'Eivissa corresponen a vores de PE 16 i PE 14/15 que proporcionen una cronologia de segle III aC. L'àmfora PE 16 ens permet precisar millor la datació, concretament a la segona meitat del segle III aC (RAMÓN, 1981). A més, s'ha pogut recuperar gran quantitat de fragments informes, un total de 91 fragments. En canvi, de les àmfores centre-mediterrànies només s'han trobat 31 fragments. Les dues vores identificades responen a formes T 6.1.2.1. i T 5.2.3.1. que serien força característiques del segle III aC. D'aquest grup d'importacions cal destacar una nansa de ceràmica comuna púnica indeterminada (Làmina 11: 12), però cal dir que en aquest jaciment ja s'hi varen detectar forces ceràmiques de cuina cartaginesa (ASENSIO, 2000).

En aquest conjunt sí que s'han pogut recuperar fragments d'àmfores ibèriques, amb un percentatge del 8,54% sobre els individus totals (10 ind.). La morfologia de les vores d'àmfora recuperades són molt variades (Làmina 11: 13-16). Tendeixen a un perfil del llavi més arrodonit, exceptuant un fragment de vora que presenta el llavi diferenciat i relativament elevat, característic dels models antics. La majoria de vores són de perfil continu i el llavi representa només un engruiximent. L'àmfora ibèrica és el contenidor per transport i d'emmagatzematge que més ben representat està en el conjunt d'àmfores importades i locals.

Pel que fa a les produccions locals, hi ha representada una gran varietat tipològica relacionada amb els diferents usos. Les ceràmiques amb una mostra més considerables són els elements destinats al consum i al servei de taula, com la vaixel·la, seguida de contenidors per emmagatzemar o conservar aliments.

Com a element de taula de vaixel·la comuna oxidada destaquen 6 fragments de plat i de bol amb vora reentrant (Làmina 12: 6-7), i de servei són les gerres amb vora exvasades i dues nanses (Làmina 12: 1-2). Aquestes darreres imiten una forma semblant a l'àmfora. Altres recipients recuperats són dos atuell de dimensions mitjanes possiblement gerretes per abocar algun tipus de líquid (Làmina 12: 8-9). Els contenidors de mitjanes dimensions estan caracteritzats per presentar una cos globular i una vora exvasada d'un diàmetre força gran (Làmina 12: 4-5). Algunes presenten un encaix interior i d'altres una vora "coll de cigne". Destaquem d'aquest conjunt, una vora d'una peça que imitaria segurament una forma crateroide de grans dimensions (Làmina 12: 3) i el broc d'una olleta esfèrica (Làmina 14: 8).

De les ceràmiques de coccio reductora cal destacar el seu percentatge tan elevat en comparació amb altres indrets. Se n'han recuperat 215 fragments i se n'han identificat 30 individus, és a dir, un 25,64% del total. Aquest fet s'ha de destacar per l'elevat nombre de vores de bicònics conservades, un total de 19 (Làmina 13: 7-11), seguides per bols i plats (Làmina 13: 1-6), i gerres (Làmina 13: 12). Els bicònics presenten diferents fisonomies, de dimensions variades i nombre de motlures diverses. Aquest elements, estan documentats a la Laietània a partir de finals del segle IV aC o inicis del III aC, i apareixen en quantitats significatives.

La gran diferència amb la UE anterior és el descens de les ceràmiques a mà, que presenten un total de 22 individus (11,99% frag.). Es tracta d'unes ceràmiques amb uns trets formals molt diferents del nivell anterior, datable de la fase precedent. Aquestes peces presenten unes morfologies i dimensions més convencionals en relació a la ceràmica apareguda en altres jaciments (ASENSIO *et al*, 2001). Predominen les olles ovoides amb a vora exvasada, exceptuant una peça de parets verticals, un bol de dimensions reduïdes (Làmina 14: 2) i dues tapadores troncocòniques, una de grans dimensions (Làmina 14: 1 i 3), Un tret diferencial és la quantitat de peces decorades, però amb un repertori més reduït, ja que només resten el cordons digitats aplicats al principi del cos d'una peça (Làmina 14: 4),.

Aquesta reducció percentual i tipològica de les ceràmiques a mà s'ha d'interpretar com la conseqüència del fet que aquestes produccions, que abans s'adaptaven a tots els usos de la llar, ara apareixen circumscrites quasi exclusivament a l'àmbit culinari. Cal comentar que també s'ha recuperat un fragment informe de ceràmica de cuina a torn, característics d'aquest moment final del segle III aC.

Respecte el material vascular, destaca la gran quantitat de cercles retallats o fitxes discoïdals i cercles retallats perforats, fets de ceràmica de diferents produccions. Se n'han recuperat un total de 97 fragments: 1 fragment del taller de Roses, 7 fragments de àmfora púnica centre-mediterrània, 3 d'ells perforats (Làmina 1: 11); 9 fragments d'àmfora púnica-ebusitana i 79 fragments de ceràmica comuna oxidada, 7 d'ells perforats. Es desconeix quina era la utilització d'aquestes peces.

Altres elements recuperats són elements d'una naturalesa diversa, com un possible vas plàstic, així com un gresol i dos fragments de pesos de teler. Pel que fa al material lític, en aquest conjunt han aparegut 5 "matxacadors d'esquist", com l'anterior conjunt analitzat, però en aquest cas amb una perforació.

Així doncs, aquest conjunt es podria atribuir sense gaires dubtes a les darreries del segle III aC, gràcies al la presència de la ceràmica Campaniana A i de l'Àmfora PE-16, que són els clars fòssils directors. L'absència de Campaniana B ens situa en moments anteriors al 150 aC i la continuïtat encara de ceràmiques de vaixel·la fina com àtiques i àtiques de figures roges, però també del taller de Roses, ens podrien indicar que el segle III aC al Turó del Vent hi ha una reutilització important d'elements de prestigi més antics.

7. 3. UE 642010

La sitja 642 està situada al quadre 512 del sector B. La seva localització s'ha realitzat gràcies a la revisió de la memòria i el material gràfic proporcionat per Jordi Pardo i Eric Sobrevia, que ha permès esbrinar la seva posició dins del mapa. La seva identificació ha estat relativament fàcil, ja que presentava una inhumació medieval que retallava l'estructura antiga. Així doncs, d'aquesta estructura es coneix la secció hemisfèrica, la planta i la ubicació en jaciment. Aquesta sitja va ser seccionada en època medieval en ser construïda una tomba (638) que contenia una inhumació dels segles XI-XIII (BOSCH, 1985). Segons la memòria, la capçalera de la tomba aprofita el perfil de la paret de la sitja, fet que li dona una forma lleugerament arrodonida. La resta de la sitja fou arrasada per situar la tomba (Figura 9 i 10).

També coneixem els materials a través dels inventaris, però en la revisió del material en el Museu de Granollers faltaven algunes formes. Malauradament, per aquest treball no hem pogut dibuixar les vores de ceràmica a mà ni de ceràmica ibèrica reduïda. Es desconeix quina podria ser la seva caixa on estan aquestes bosses, i que per tant, ens hem basat en la quantificació del registre elaborat per David Asensio a la dècada dels noranta.

El material d'aquesta sitja és força semblant al material analitzat de la cisterna, però en aquest cas no tenim una presència important de vaixel·la fina importada (0,18% frag.) ni d'àmfora púnica importada (2,59% frag.) (Gràfic 3). De fet, no hi ha cap forma de ceràmica importada, només informes, a la qual cosa ha calgut ponderar per 1 (Taula 3).

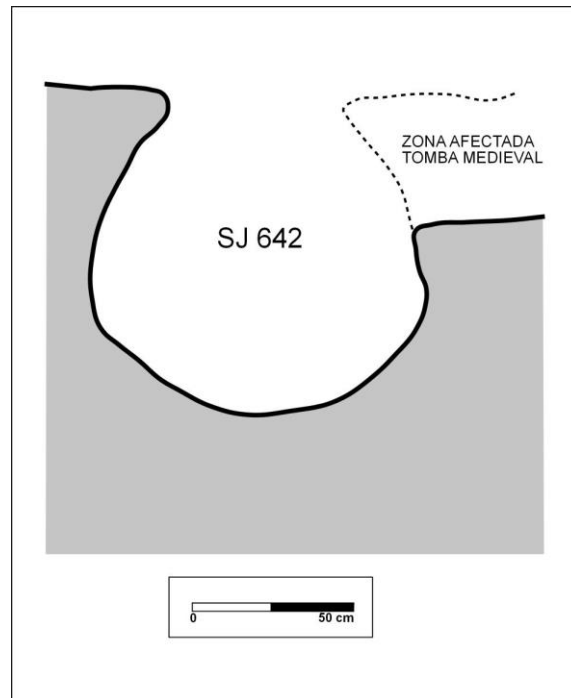


Figura 9. Secció de la sitja 642 amb el retall de la tomba medieval. (BOSCH, et al. 1985, digitalitzada de nou per l'autor)

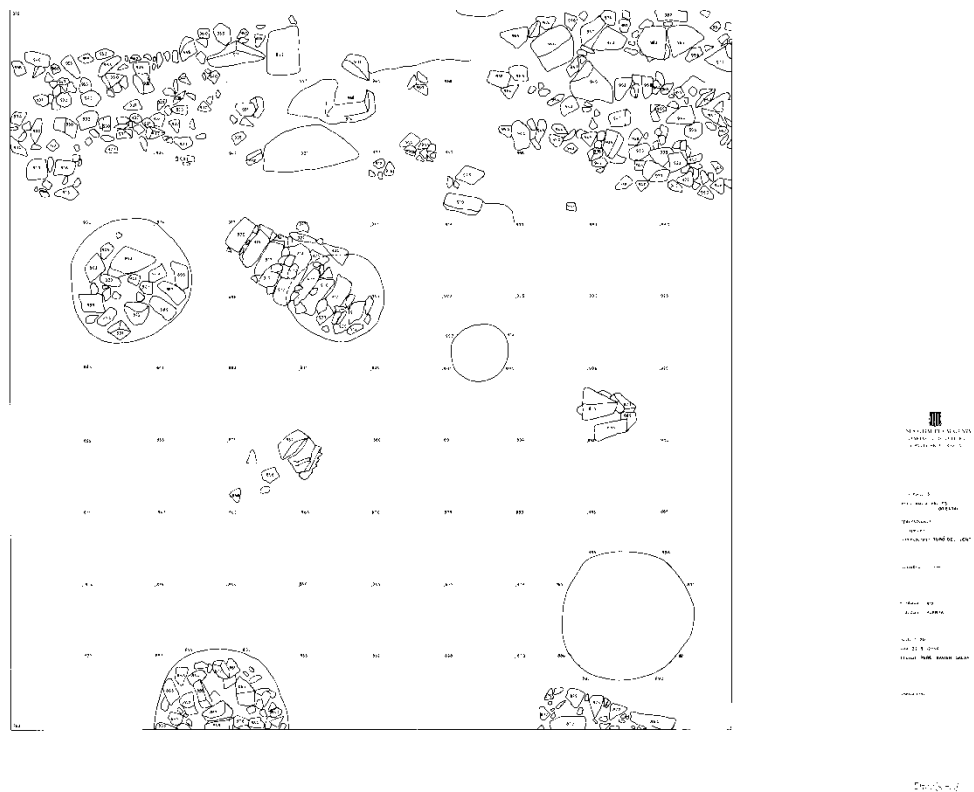
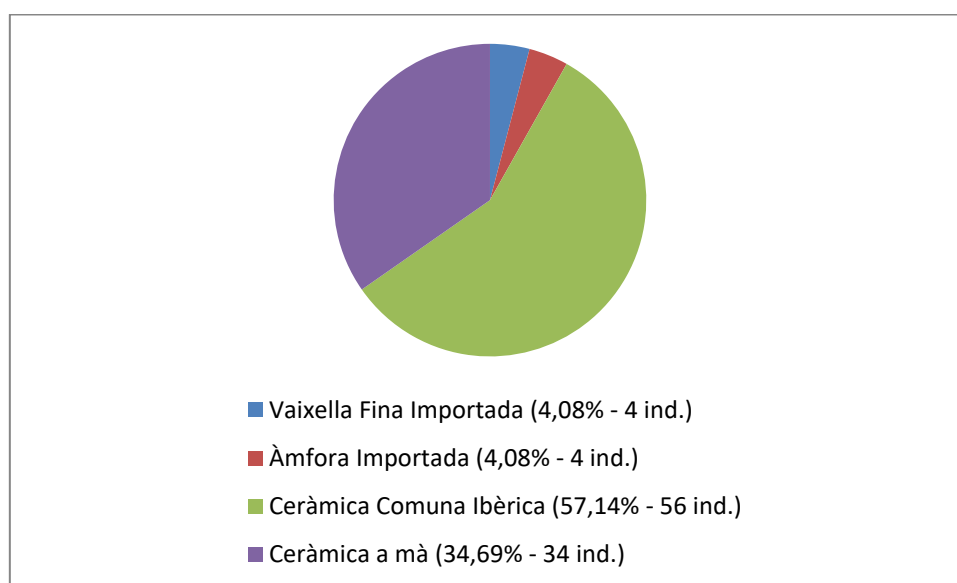


Figura 11. Planta de la sitja 642. Al centre del quadre 512 s'observa les lloses de la tomba medieval i a sota el retall de la sitja (BOSCH et al., 1985).

El material més abundant està representat per la categoria de la ceràmica ibèrica comuna ibèrica no pintada, amb un total de 1800 fragments (85,9%), seguida per la ceràmica a mà, amb 261 fragments (12,31%). D'aquest estrat cal destacar la troballa excepcional de material ceràmic no vascular, concretament un cap de tanagra i una figura zoomorfa de ceràmica reduïda ibèrica.

Podem comentar molt poc de la ceràmica d'importació, ja que tan sols que s'ha recuperat dos fragments de vaixel·la itàlica, una del taller de les petites estampetes i l'altre de campaniana A, que ens ubicarien la sitja a l'entorn de la segona meitat del segle III aC. A més, cal citar també la troballa d'un fragment informe de ceràmica àtica de figures roges, totalment fora de context, i un fragment de ceràmica de vernís negre indeterminada. El mateix es pot comentar de les àmfors d'importació, les quals són totes d'origen púnic, seguint la tònica de la UE anterior. S'han recuperat 30 fragments de àmfora púnico-ebusitana i 22 fragments de àmfora púnica centre-mediterrània. A més, durant el transcurs de les excavacions es va trobar un fragment informe d'àmfora itàlica, la qual podria atribuir-se a una intrusió, ja que la sitja va ser alterada per la construcció de la tomba medieval.



Gràfic 3. Material Ceràmic. Individus de la UE 642010

Com hem comentat abans, el material més freqüent és la ceràmica ibèrica comuna oxidada, amb un total de 37 individus que representen el 72,5% de la categoria. En canvi, la ceràmica ibèrica reduïda no sobrepassa el 27,5%. Aquests percentatges són gairebé idèntics als publicats de la Fase 3 de Ca n'Olivé (ASENSIO *et al.* 2001). Les àmfors no estan incloses en aquests càlculs per que s'ha aconseguit destriar quatre

vores, a més d'un repertori de nanses i pivots. Les àmfores presenten un morfologia molt semblant a les analitzades anteriorment, però en aquest cas totes tenen un llavi molt arrodonit a la mateixa alçada que l'espalla, no elevat. A nivell tipològic, es documenten els perfils habituals dels recipients amfòrics laietans (ASENSIO *et al.*, 2001).

Les ceràmica comuna oxidada està representada bàsicament per tenalles per contenir o conservar algun tipus d'aliment, les quals representen un 39,39% del total (Làmina 15: 4-8). Les gerres per servir algun tipus d'aliment (Làmina 17: 1-3) i plats de vora reentrant (Làmina 15: 1-2) signifiquen el 33,33% i el 24,24% respectivament. També en aquest conjunt s'ha recuperat un fragment de tapadora a torn que tampoc s'ha pogut rescatar de la caixa de materials dipositats en el Museu de Granollers. Tots ells, són atuells semblants als comentats a l'anterior nivell de la cisterna, i també coincideixen amb les proporcions, per tant, semblen coetanis. Com hem comentat anteriorment, la ceràmica ibèrica reduïda no l'hem pogut observar, però gràcies als inventaris hem pogut analitzar la seva funcionalitat. La majoria són fragments de vora de bicònics i plats de vora reentrant. Un element a destacar és la nansa d'un craterisc de petites dimensions (Làmina 16: 6). Presenta a la part superior una protuberància de forma apuntada i amb una orientació paral·lela a la vora.

En l'anàlisi funcional de les produccions locals trobem que les ceràmiques de cuina no són predominants, però tenen una representació rellevant dins del conjunt. Tampoc s'han pogut analitzar individualment però en el seu conjunt sabem que estan formades per 34 individus corresponents a olles i tapadores. Només s'ha aconseguit rescatar una vora de nansa composta per 3 fragments que estava en una bossa apart (Làmina 18: 1). Ens trobem altra vegada en aquesta davallada percentual de la ceràmica a mà, que va en detriment de la ceràmica a torn. De la ceràmica a mà cal comentar el fragment de morter (Làmina 18: 2). Presenta una forma de pàtera oberta, amb una vora baixa i una llengüeta aplicada al llavi. En el fons de la peça es disposen alguns fragments de quars que sobresurten de la base per dotar-lo d'una superfície rugosa. El fragment s'ha pogut dibuixar gràcies a que estava separat de la resta de materials per posar-lo dins d'una futura col·lecció.

Un altre factor a valorar de la ceràmica a mà són els elements de premsió. Molts jaciments de la Laietània presenten unes nanses i llengüetes exorbitants, com és el cas de les dues recuperades (Làmina 18: 3-4). Probablement els contenidors havien de

ser de grans dimensions i devien servir per guarda-hi algun tipus d'aliment o bé per cuinar per a moltes persones.

També, cal ressenyar els dos objectes de material no vascular que apareixen en aquesta sitja. Destaca en primer lloc, la part posterior d'un possible askós de ceràmica ibèrica reduïda. Aquest fragment sembla recordar una au, de la qual només se'n conserva la cua, el broc, la nansa i un suport inferior (Figura 12). Aquest tipus de figura zoomorfa apareix esporàdicament en alguns jaciments de la costa catalana. Del poblat del Puig de Sant Andreu (Ullastret, Baix Empordà) es va recuperar un exemplar teriomorf fragmentat i restaurat que duia una nansa a la part superior, feta també en ceràmica grisa ibèrica (MALUQUER DE MOTES, 1968). Aquest animal, possiblement un boví, presenta una epígraf en caràcters ibèrics que ocupa part del cos, i que els autors daten del segle III aC. Les interpretacions que es poden donar a aquests vasos són diverses, des d'un significat religiós (exvots, simbolismes a una divinitat, etc) fins a la seva utilització com a joguines o simplement elements ornamentals.

Finalment, cal comentar la troballa d'un fragment de la part superior d'una tanagra de terracota, possiblement de tradició hel·lenística. La peça, ben conservada, representa un cap femení amb el cabell recollit per una diadema (Figura 13). Entre les ranures del cabell encara presenta traces de policromia, d'un color vermellós, i la part inferior encara conserva l'encaix per ajustar-se al cos. Reben el seu nom de la necròpolis on van ser trobades a milers (necròpolis de Tanagra, Beòcia, Grècia), encara que van sorgir a Atenes durant el segle IV aC. Elaborades amb argila es produïen en motllos, deixant un forat a la seva part posterior per engalzar-les, mètode senzill i econòmic que va permetre la seva difusió per tot el mediterrani. Normalment estan associades amb freqüència a un tipus d'expressió religiosa i artística. Val a dir, que aquest fragment és de difícil assignació cronològica i cultural. A Catalunya han aparegut altres exemplars també datats al segle III aC, com la tanagra apareguda a la sitja votiva (SJ 169) del Turó Font de la Canya (Avinyonet del Penedès) (LÓPEZ, 2015). Per destacar altres elements recuperats, cal posar en consideració els 47 fragments de pesos de teler, tres d'ells ofereixen un perfil gairebé complet (Làmina 17: 4-6). La presència de pesos de teler en aquest jaciment és una tònica constant en la majoria de nivells documentats.



Figura 12. Askòs zoomorf de ceràmica ibèrica reduïda provinent de la UE 642010 (Autor: Marc Guàrdia i Pau Menéndez).



Figura 13. Tanagra provinent de la UE 642010 (Autor: Marc Guàrdia i Pau Menéndez)

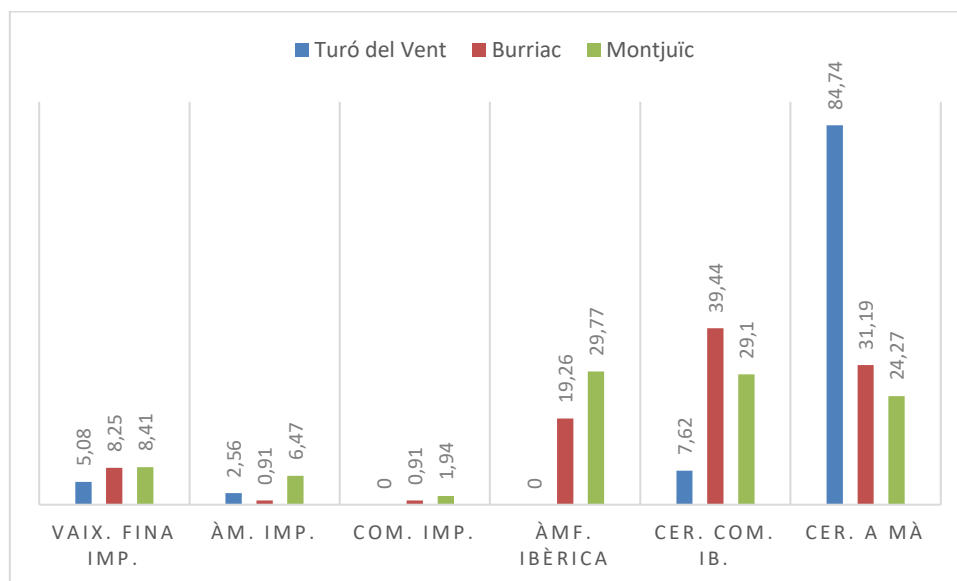
8. DISCUSSIÓ

L'excavació de l'any 1984 va posar en evidència el volum de materials que pot proporcionar el jaciment, i en aquest sentit cal indicar que no es va exhaurir ni es van interpretar les dades que oferia. Per motius personals, l'excavació no es va continuar, deixant de banda un dels jaciments que podria ajudar a fer entendre quines són les dinàmiques de l'assentament a la Laietània durant la protohistòria. Paradoxalment, els jaciments que falten per excavar en aquesta zona són el nuclis de primer ordre, com Burriac, o els camps de sitges com Turó del Vent o Montjuïc. Per això, en aquest apartat, hem volgut valorar a través del material les similituds que presenten altres jaciments de la Laietània amb el Turó del Vent. Així doncs s'ha realitzat una comparació percentual de les ceràmiques quantificades en les fases d'un mateix jaciment, per veure quina correlació podrien tenir.

En primer lloc, la revisió dels diferents lots de materials permet desenvolupar un seguit de consideracions respecte el tipus de material que hi apareix i la forma d'ocupació de l'assentament. Aquestes reflexions han d'anar més enllà del simple material ceràmic analitzat per aquest treball, i s'han de dirigir a la comprensió de les fases constructives i l'estratigrafia de l'assentament. Els sectors excavats en la campanya del 1984 no permeten veure una periodització clara de l'assentament ni tampoc una funcionalitat definida. Això és degut al fet que les tasques d'excavació és van resumir en petits sondejos al Sector B i l'excavació d'algunes sitges, per això cal veure l'extensió total del Turó i veure ben bé quina és la seva ocupació, amb noves dades a partir del dia que es torni a excavar.

L'estudi dels materials extrets l'any 1984 venen a confirmar allò que ja es coneixia, com la riquesa dels materials importats i el volum de peces especialitzades per alguna activitat econòmica, com es comprova en el cas de la UE 424005. En aquest lot destaca en primera instància la presència de ceràmica àtica de figures roges, amb els dos fragments de *skyphos* Lamb. 43 amb decoració de motius vegetals i el pivot d'àmfora púnica ebusitana PE-14, i que per tant s'hauria d'ubicar aquest conjunt en ple segle IV aC. Malauradament, amb el material disponible no es pot concretar més la cronologia, ni tampoc coneixem ben bé quin podria ser el seu context. L'absència de vaixel·la fina itàlica o dels tallers occidentals de vernís negre ens confirma aquesta idea, així com la d'àmfores greco-itàliques. En darrer terme, aquest nivell cal analitzar-lo amb compte, ja

que el volum de ceràmiques elaborades a mà és majoritari, a banda del fet que presenten uns trets morfològics molt interessants.



Gràfic 4. Percentatges d'individus ceràmics entre diferents jaciments ibèrics de la Laietània de les fases corresponents al segle IV aC.

Habitualment les ceràmiques a mà són considerades produccions locals i d'un ús quotidià, però val a dir que avui en dia encara ens manca un corpus d'aquesta categoria ceràmica per poder establir correlacions i àrees d'influència. Per a aquest treball, el que s'ha pogut veure és que les formes d'aquest lot són força semblants a d'altres que apareixen en jaciments propers, especialment el cas de Burriac (ZAMORA, 2006). Moltes d'aquestes formes les trobem a Cabrera de Mar, i no sovintegen en altres jaciments. La UE 424005 pot comparar-se amb els nivells UE 1022 i UE 1050 de Burriac, ambdues del segle IV aC. El comptatge dels dos conjunts de Burriac dona com a producció majoritària la ceràmica a mà, tot i que amb unes percentatges inferiors, només el 31,19%, davant del 84,74% de Turó del Vent. Però en el lot de 424005 no tenim presència d'àmfora ibèrica ni de comuna importada. A més, les seves importacions són moltes d'elles procedents de l'àmbit àtic i massaliota.

Un altre jaciment semblant és Montjuïc, on també s'han documentat sitges de grans dimensions del segle IV i del segle III aC (ASENSIO *et al.*, 2009). En la fase del segle IV aC, el material fet a mà no és majoritari, tot i tenir una representació força bona (24,27%), i destaquen especialment les àmfores de producció local. Aquest jaciment podria tenir un significat semblant al de camp de sitges, tot i que la seva excavació és gairebé impracticable per les construccions modernes damunt del jaciment ibèric. De

totes maneres, el material recuperat de les excavacions no recorden al material a mà de Turó del Vent. És cert que hi han algunes peces que presenten la vora recta i un pèl reentrant, però en cap cas són semblants a les de Llinars del Vallès ni Cabrera de Mar. Les decoracions plàstiques dels vasos a mà es caracteritzen per la seva gran diversitat i predomina la presència d'un cordó aplicat a mitja espatlla, tot i que també apareixen les digitacions i motius incisos.

Respecte les importacions d'aquests jaciments, la comparació entre ells és més complicada. Les aproximacions estadístiques als conjunts ceràmics de les fases del segle IV aC donen valors molt diferenciats (Gràfic 4). En el cas de Turó del Vent, representen un 7,64% del total d'individus de la UE 424005; en canvi, Burriac en presenta un 10,07%, i Montjuïc un 16,82%, és a dir, uns índex d'importacions bastant més elevats. La naturalesa d'aquestes importacions és molt variada, però la presència de més o menys importacions podria ser degut a proximitat a la costa. És clar que el Turó del Vent és un jaciment que està enfocat cap a l'interior, a diferència de Burriac i Montjuïc que estan ubicats a primera línia de costa. Un altre tret diferencial és la qualitat d'aquesta vaixela fina. En els dos jaciments costaners observem una gran proporció de peces figurades i una gran varietat tipològica. Per altra banda, al Turó del Vent les úniques formes representades són la Lamb. 43 i d'una qualitat pictòrica molt baixa.

Respecte els conjunts estudiats de Turó del Vent corresponents a la fase de finals del segle III aC (627031 i 642010), s'ha decidit tractar les dades de forma conjunta i considerant-los de la mateixa fase ocupacional (230-200 aC). Per a aquest treball no s'ha volgut proposar una seqüència ocupacional amb nova numeració ni fases concretes, ja que encara resta molta feina per fer i acabar d'estudiar els materials. Aquesta fase podria correspondre que es documenta en varis jaciments com per exemple a Turó de Ca n'Olivé, que els investigadors anomenen Fase 3B (ASENSIO *et al.*, 2001) o el jaciment de la Facultat de Medicina de la Universitat Autònoma de Barcelona també de la Fase 3 (Figura 17). Aquesta fase en el Turó del Vent està definida per la presència de la ceràmica campaniana A com a fòssil director amb les formes més característiques com la Lamb. 27, i per la continua presència de ceràmica de Tallers Occidentals i del Taller de Roses. Tot i que aquest últim representi la categoria majoritària, la seva distribució té un ventall cronològic força ample i no permet precisar la data.

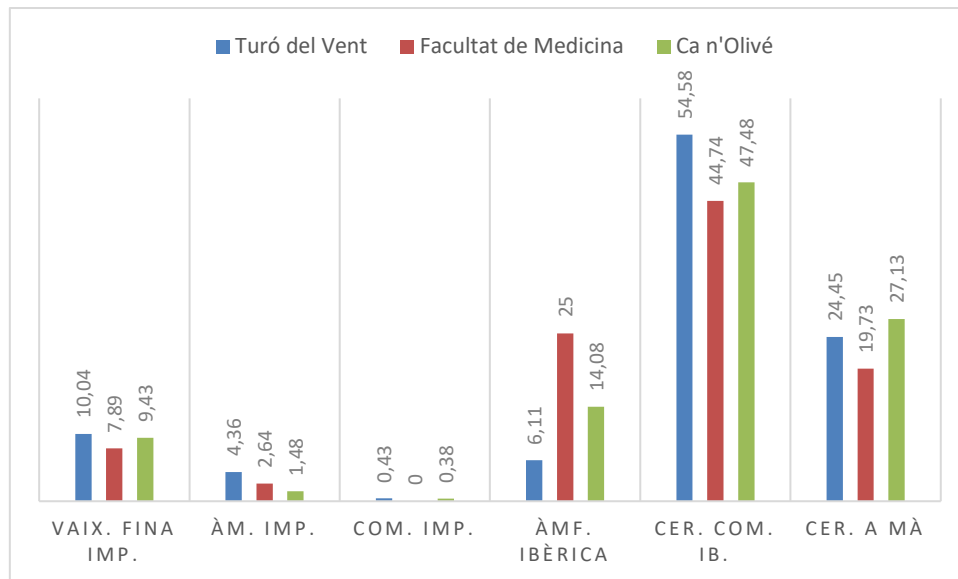
El total de la vaixela fina importada a Turó del Vent en aquesta fase s'eleva a un 10% del total de materials, duplicant pel doble el valor en la fase precedent. És un fenomen

que s'observa en la majoria de jaciments, en un moment en què els contactes comercials són cada vegada més intensos. També ho demostra l'augment de les àmfores importades, majoritàriament d'origen púnic. L'àmfora ebusitana és sempre l'element més destacat, amb una molt bona representació tot i no poder determinar en alguns casos els tipus concrets. S'han pogut identificar alguns fragments de PE 16 i PE 14/15. En menor mesura, també apareixen recipients de transport d'origen centre-mediterrani, amb les formes comunes de T5. 2. 3. 1. Aquesta darrera caldria situar-la en un moment anterior al 225-210 aC, ja que sembla un model poc evolucionat de la forma, amb el disc horitzontal del llavi poc desenvolupat.

Aquestes importacions també es testimonien en jaciments laietans amb percentatges força semblants, però on de veritat s'observa el canvi és en l'augment exponencial de la ceràmica comuna a torn, com a Turó del Vent amb 54,58% del total (229 ind.). L'àmfora ibèrica augmenta considerablement en la majoria de jaciments laietans, però no és el cas del de Llinars, on els elements de transport representen encara un percentatge reduït, només el 6,11% del conjunt de materials. En altres jaciments, com a Turó de Ca n'Olivé, representa el 14,08% del total i a la Facultat de Medicina el 25%, o Montjuïc entorn del 24% global, un element que demostra el seu ascens progressiu des de l'ibèric antic fins als volts del 200 aC. És interessant veure el cas de les àmfores en el jaciment de la Facultat de la Medicina, un possible hàbitat rural a la plana vallesana amb un camp de sitges associat. Aquest seria un nucli productiu de base cerealística, i és on es documenta més àmfora i menys importacions (Gràfic 5) (FRANCÈS, GUÀRDIA i SALA, 2002).

En tots aquests conjunts del Turó del Vent, cal destacar l'absència de càlats, propis d'aquest darrer quart del III aC. Les formes representades són sempre les habituals a la Laietània destaquen les tenalles esfèriques amb coll exvasat, les gerres amb nansa i les imitacions d'escif.

Un altre canvi important en aquesta fase és el descens de la ceràmica manufacturada a mà, tot i que encara es manté en uns nivells entorn del 25%. Cada vegada més, la ceràmica a mà redueix la seva varietat tipològica i és representades per olles amb vora exvasada. En definitiva, podem considerar que al Turó del Vent no hi ha grans diferències entre el repertori de ceràmica local al segle III aC en comparació amb la Laietània.



Gràfic 5. Percentatges d'individus ceràmics entre diferents jaciments ibèrics de la Laietània de les fases corresponents al segle III aC.

El jaciment sembla que experimenta una transformació fonamental a partir del segle III aC. Els arqueòlegs que varen excavar a la dècada dels anys vuitanta determinen dues fases clares durant l'ibèric ple. De la primera ocupació d'inicis del IV aC, només se'n coneix el material de pocs habitatges i algunes sitges; en canvi, la fase posterior, del segle III, es caracteritza per l'emmurallament del recinte en la plataforma superior del turó, la construcció de la cisterna i el creixement del camp de sitges. Aquestes dades contrasten amb la proposta de funcionament per als jaciments laietans de Burriac i Montjuïc (ASENSIO *et al.* 1998). Si a la Laietània haguessin coexistit aquests dues ciutats, al segle IV aC, Montjuïc hauria estat el nucli predominant, tenint en compte els materials de gran qualitat i la presència de sitges de grans dimensions. En canvi al segle següent hauria perdut importància per el descens quantitatiu del material i del volum de les sitges, sempre tenint en compte el poc que s'hi ha excavat. Per altra banda, just al segle III aC s'experimenta el gran creixement de Burriac, constatat per l'extensió de l'àrea urbana, per la proximitat del Santuari de Les Encantades, la necròpolis de Dos Pins i els nombrosos camps de sitges a la Vall de Cabrera. És també en aquest moment quan s'observa el canvi a Turó del Vent, i per tant, podríem pensar que la transformació del jaciment podria anar lligat a l'evolució de Burriac.

Burriac hauria necessitat l'arribada d'excedents de l'interior, i per això es constaten masos i acumulacions de sitges com Can Miralles/Can Modolell, Can Bartomeu i Ca l'Esteban, però l'àrea productiva hauria estat possiblement la zona de l'interior, en

comarques vallesanes que d'alguna manera haurien hagut d'abastir les ciutats de la costa. Per això, a mig camí entre aquestes zones agrícoles hi trobem assentaments que controlin aquest flux de mercaderies agrícoles i materials importats de la costa cap a l'interior, com podria ser el cas de Turó del Vent. D'aquesta manera s'explicaria també l'evidència d'activitats metal·lúrgiques i tèxtils, però també d'elements d'un cert prestigi com l'askós i la tanagra comentades en aquest treball. Per tant, el Turó del Vent podria actuar com un centre de comerç i distribució de mercaderies que comunicés la costa i l'interior de la Laietània septentrional i central. Possiblement la riera d'Argentona funcionava com a via de comunicació (ZAMORA, 2001). La proximitat amb Burriac, un assentament d'indubtable caràcter urbà i un lloc de vertebració de l'estructura econòmica i política de la Laietània, recolzaria aquesta hipòtesi. Malauradament, encara faltarien per documentar àrees productives a la plana del Vallès Oriental, que acabessin de traçar aquestes línies de comunicació, però avui en dia encara són desconeguts. Els hàbitats rurals com la Facultat de Medicina o Can Xercavins estan els dos ubicats al Vallès Occidental.

Per al treball ha faltat potser prendre en consideració algun conjunt del primer terç del segle II aC i veure aquest moment d'inestabilitat que avui en dia s'està evidenciant més en el registre arqueològic. Aquests anys de conflictivitat continuada tenen un reflex fidel en el jaciments de la Laietània, molts dels quals presenten nivells d'abandonament, o fins i tot de destrucció com Ca n'Olivé (ASENSIO *et al.*, 2002); Castellruf (ASENSIO, PRINCIPAL i SANMARTÍ, 1995); Puig Castellar de Santa Coloma (FERRER i RIGO, 2003), tot i que n'hi han d'altres que mostren una continuïtat fins al segle I aC (GUÀRDIA, 2015). Sembla que Turó del Vent hi residiria gent durant el primer terç d'aquest segle II aC, així ho demostren les restes de *tegula*, però es desconeix quin tipus d'ocupació seria. Probablement, el Turó del Vent està en aquesta fase està en procés d'abandonament, que acabi fent baixar la població del turó als masos de les planes, com podria ser Can Suari o a la vil·la romana de Can Rosell, a l'actual nucli de Llinars del Vallès.

9. CONSIDERACIONS FINALS

Encara queden molts materials per analitzar en el museu de Granollers i esperem que aquest treball serveixi com a punt de partida per iniciar una nova recerca sobre el jaciment i el territori. A dia d'avui hi ha pocs jaciments que són excavats sistemàticament a la Laietània, i cal avançar en aquest sentit. El turó del Vent podria ser un jaciment interessant per reprendre la recerca i interpretar les dades que es van generar a principis dels vuitanta. L'excavació de 1984 es va fer un moment en què poc a poc s'estava adaptant el mètode Harris i abandonant el mètode Wheeler, però també s'estava experimentant amb la metodologia, fet que va portar aquest jaciment a ser excavat d'una manera que avui en dia no es realitzaria. Això, entre altres coses, va comportar que no es va excavar en extensió, sinó que es va delimitar la zona excavada amb unes quadrícules, deixant estructures tallades i no obertes del tot, fet que en dificulta la interpretació.

No només la ceràmica, ja sigui importada o indígena, ha de ser exclusivament el material a estudiar, sinó que caldrien moltes altres anàlisis per documentar el que contenen les sitges. Per això, en futures actuacions s'hauria d'efectuar una recollida de mostres pels estudis antracològics i carpològics i entendre què s'emmagatzemava a l'interior de les sitges. Evidentment, també s'hauria de realitzar recollida sistemàtica de fauna i establir noves aplicacions comparatives d'estudis faunístics del territori. No obstant, en el cas de les ceràmiques, caldria superar les limitacions de la metodologia arqueològica tradicional i començar a estendre la metodologia referent a la caracterització de les ceràmiques amb l'anàlisi arqueomètrica per poder realitzar estudis de provenença, tecnologia i l'ús dels artefactes.

Les noves intervencions haurien d'anar enfocades a verificar si s'ha iniciat una estratègia d'intensificació i concentració de la producció d'excedents agrícoles a partir dels segle IV aC a la Laietània. En aquest sentit, hauria de ser del tot necessari revisar tota la documentació existent (registre i materials) del jaciment de Turó del Vent de Llinars del Vallès i jaciments de l'entorn. L'excavació en extensió podria permetre la identificació dels diferents models d'assentaments que es generen durant la fase ibèrica plena a la zona del Vallès. Per assolir aquest objectiu és necessari detectar assentaments de naturalesa diferent i excavar-los extensivament, com podria ser Turó del Vent, per tal de conèixer amb detall les particularitats dels diferents tipus que coexisteixen en aquest

període. No només caldria intervenir en aquells jaciments que s'interpreten com a centres estratègics especialitzats, com Turó del Vent, sinó que en un futur s'haurà d'orientar cap a l'excavació d'altres tipus diferents d'assentaments com ara els poblats menors (com Turó Cremat i Turó Gros de Cèllecs), o els nuclis amb rol de lloc central (Burriac) o d'altres encara per definir o identificar.

10. BIBLIOGRAFIA

- ADRHOER, A., FERNÁNDEZ, M. J., GARCIA, J. M., LÓPEZ., PONS, E. (2002): «10. Estudi Ceràmic», A: PONS, E. (ed) (2002): Mas Castellar de Pontós (Alt Empordà) Un complex arqueològic d'època ibèrica (Excavacions 1990-1998)», *Sèries Monogràfica*, 21, Museu d'Arqueologia de Catalunya, Girona, p. 219-331.
- ASENSIO, D. (1996): «Les àmfores d'importació de la Ciutadella ibèrica d'Alorda Park o Les Toixoneres (Calafell, Baix Penedès, Tarragona)», *Revista d'Arqueologia de Ponent*, 6, Universitat de Lleida, Lleida, p. 35-79.
- ASENSIO, D.; BELARTE, M.C.; J.; SANMARTÍ, J.; SANTACANA, J. (1998): «Paisatges ibèrics. Tipus d'assentaments i formes d'ocupació del territori a la costa central de Catalunya durant el període ibèric ple», Actas del Congreso Internacional *Los iberos. Príncipes de Occidente*, Barcelona, p. 373-385.
- ASENSIO, D. (2000): «Cerámicas de cocina cartagineses en contextos ibéricos de la costa Catalana», *II Congreso Internacional del Mundo Púnico*, Cartagena, p. 305-317.
- ASENSIO, D., FRANCÈS, J., FERRER, C., GUÀRDIA, M. i SALA, O. (2001): «Resultats de la campanya de 1998/1999 i estat de la qüestió sobre el nucli laietà del Turó de Ca n'Olivé (Cerdanyola, Vallès Occidental)», *Pyrenae*, 31-32, Universitat de Barcelona, any 2000-2001, p. 163-199.
- ASENSIO, D. (2002): «Àmfores importades, comerç o economia entre els pobles ibèrics de la Costa Catalana (segles VI-II aC): Un exercici de quantificació aplicada», *Revista d'Arqueologia de Ponent*, 6, Universitat de Lleida, Lleida, p. 35-79.
- ASENSIO, D., CELA, X., MIRÓ, C., MIRÓ, M. T., i REVILLA, E. (2009): «El nucli ibèric de Montjuïc. Les sitges de Magòria o de Port. Barcelona», *Quarhis, Època II*, 5, p. 14-85.
- ASENSIO, D. i GUITART, J. (2010): *El Jaciment ibèric de la Muntanya de Sant Miquel. Montornès del Vallès i Vallromanes. Recull de documentació i assaig d'interpretació*. Col·lecció Estudis. Diputació de Barcelona.

- BARBERÀ, J. (2000): *El poblat ibèric de la Penya del Moro de Sant Just Desvern (Baix Llobregat). Les excavacions realitzades des del 12 d'abril de 1972 fins al 31 de desembre de 1990*. Editorial Winterhur, Barcelona.
- BOSCH, J et al. (1986): «Resultat de les excavacions arqueològiques portades a terme al Turó del Vent (Llinars del Vallès, Vallès Oriental)». *Tribuna d'Arqueologia* 1984-1985, Generalitat de Catalunya, Barcelona, p. 121-133.
- BOSCH, J., MATARÓ, M., PARDO, J., PÀMIES, A., LLORENS, J. M., RUEDA, M., SERRAT, I, i ENRICH, R., (1985): *El Turó del Vent i Castellvell (Llinars del Vallès. Pla de l'atur 1984*. Museu de Granollers, Granollers.
- CARRERAS CANDI, F. (1903): «Excursió als orígens de la riera d'Argentona», *Butlletí del Centre Excursionista de Catalunya*, XIII, p. 241-251.
- ESTRADA, J. (1995): «Síntesis arqueològica de Granollers y sus alrededores». *Publicacions del Museu de Granollers*, 15, Granollers, p. 15-43.
- FRANCÈS, J., GUÀRDIA, M. i SALA, O. (2002): "6. Material ceràmic i altres objectes", a FRANCÈS, J. (coord.): «L'Assentament ibèric de la Facultat de Medicina de la UAB (Cerdanyola del Vallès)» *Limes*, 8, Monogràfic, Cerdanyola del Vallès, p. 71-104.
- GALLARDO, A. (1938): «Del Mogent al Pla de la Calma», *Bulletí del Centre Excursionista de Catalunya*, 414-516 i 518-523, p. 90-92.
- GRANADOS, O. i SANMARTÍ, J. (1988): «Les sitges ibèriques de Bellaterra (Cerdanyola, Vallès Occidental)», *Fonaments*, 7, ed. Curial, Barcelona, p. 115-161.
- GUÀRDIA, M. (2015): «A les portes de Lauro. El poblat ibèric de Puig castell de Samalús (Canòves i Samalús)», *Revista del Centre d'Estudis de Granollers*, 19, Granollers, p. 51 - 86.
- LÓPEZ, A., ROVIRA, J i SANMARTÍ, E. (1982). «Excavaciones en el poblado layetano del Turó del Vent. Llinars del Vallès. Campañas 1980 y 1981», *Monografies Arqueològiques*, 3, Diputació de Barcelona Institut de Prehistòria i Arqueologia, Barcelona.

- LÓPEZ, D. (2015): *La Font de la Canya. Guia Arqueològica. Jaciment ibèric de la Font de la Canya. Avinyonet del Penedès. Un centre de Mercaderies a la Cossetània ibèrica. Origen de la Vinya*, LlopArt, Sant Sadurní d'Anoia.
- MALUQUER DE MOTES, J. (1968): «Epigrafía prelatina de la Península Ibérica». *Publicaciones eventuales*, 12. Universidad de Barcelona, Barcelona.
- MANUEL, J. (2005): «Síntesi ambiental de les serres del Montnegre i Corredor», *Lauro, Revista del Museu de Granollers*, 29, Granollers, p. 31-40.
- MAS, D. (1989): *El relleu del Vallès Occidental (L'Evolució geomorfològica quaternària del Vallès Occidental)*. Institut d'Estudis Catalans. Arxius de la secció de ciències LXXXVII, Premi Josep R. Bataller, 1985, Barcelona.
- MUÑOZ, V. (2006): «El Coll (Llinars del Vallès): una segona tomba del ferro I», *Cypselà*, 16. Museu d'Arqueologia de Catalunya, Girona, p. 183-194.
- PRINCIPAL, J. (1998): *Las importaciones de vajilla fina de verniz negro en la Catalunya sur y occidental durante el siglo III aC.*, BAR Internacional Series, 729, Oxford.
- RAMÓN, J. (1981): «La ánforas púnicas de Ibiza», *Trabajos del Museo Arqueológico de Ibiza*, 23, Eivissa.
- REVILLA, V. (2004): «El poblamiento rural en el noreste de Hispania entre los siglos II a.C. y I d.C.: Organización y dinámicas culturales y socioeconómicas». A: MORET, P.; CHAPA, T. (Ed.) (2004): *Torres, Atalayas y Casas fortificadas. Explotación y control del territorio en Hispania (s. III a.C. a s.I d.C.)*. Coloquio organizado por la Casa Velázquez y la Universidad Complutense de Madrid. p. 175-202.
- ROVIRA, M. C. (1999): «Las armas trofeu en la Cultura ibèrica: pautes de identificació e interpretació», *Gladius*, XIX, Instituto de Historia (CSIC), p 13-32.
- RODRÍGUEZ, A., PRADELL, T., MOLERA, J. i VENDRELL, M. (2003): *La ceràmica de la costa catalana a Ullastret*, Museu d'Arqueologia de Catalunya, Girona.

- SÁNCHEZ, E., L. M. GONZÁLEZ Y J. MORER (1995): «Dos assentaments rurals indígenes arran del camí de Parpers (s. IV-II aC)», *Lauro, Revista del Museu de Granollers*, 10, Granollers, p. 3-10.
- SANMARTÍ-GREGO, E. (1978): «La ceramica campaniense de Emporion y Rhode», *Monografies Emporitanes*, IV, vol 2, Museu d'Arqueologia de Catalunya, Barcelona, p. 400-716.
- SANMARTÍ-GREGO, E. (1984): «Dos punyals celtibèrics procedents del Poblat ibèric del Turó del Vent (Llinars del Vallès, Vallès Oriental, Barcelona)». *Lauro Treballs* . p. 3-8.
- SANMARTÍ-GREGO, E. (1993): «Una tomba de guerrer de la primera edat del ferro trobada a Llinars del Vallès (Vallès Oriental, Barcelona)», *Treballs del Museu de Granollers*, I, Granollers.
- SANMARTÍ, J., ÀLVAREZ, R., ASENSIO, D. (1995): «La ceràmica àtica del yacimiento del Turó del Vent (Llinars del Vallès, Vallès Oriental, Barcelona) conservada en el Museo Municipal Joan Pla i Gras», *Verdolay*, 7. Múrcia, p. 187-197.
- SANMARTÍ, J; ASENSIO, D. BELARTE, M. C., MARTÍN, A i SANTACANA, J. (2006): «La iberització a la Catalunya costanera i central» *Arqueomediterrania*, 9. *De les comunitats locals als Estats Arcaics: la formació de les societats complexes a la Costa del Mediterrani Occidental*. Actes de la III Reunió Internacional d'Arqueologia de Calafell (Calafell, 25 al 27 de novembre de 2004), p. 145-163.
- SERRA-RÀFOLS, J. de C. (1928): *Forma Contrentus Tarraconsensis, Baetulo-Blanda*, Fasc. I, Barcelona, p. 68-69.
- SERRA-RÀFOLS, J. de C. (1927-1931): «Llocs d'habitació ibèrics a la costa del Llevant», *Anuari de l'Institut d'Estudis Catalans*, VIII, p. 41-54.
- SERRA RÀFOLS, J. de C. (1942): «El poblamiento de la Maresma o Costa de Levante en época anterromana», *Ampurias*, IV, p. 232-235.
- OLLER, J. (2015): «L'aparició i formació de la societat ibèrica a la zona vallesana. La fase de l'Ibèric antic a la Laietània interior», *Revista d'Arqueologia de Ponent*, 25, Universitat de Lleida, p. 47-67.

- OLIVA, M. A., (1998): *Analisi arqueozoològica de l'assentament ibèric del Turó del Vent (Llinars del Valles)*. I, Treball de Recerca. Departament d' Antropologia Social i Prehistòria. Divisió de Prehistòria, Universitat Autònoma de Barcelona.
- OLIVA, M. A. (2000): «La Ramaderia del Poblat ibèric del Turó del Vent». III Reunió sobre Economia en el Món Ibèric. *SAGUNTUM-PLAV*, Extra-3: p. 163-166.
- ZABALA, M (2006): «Can Suari. Un assentament rural ibèric dels segles II i I aC a Llinars del Vallès», *Tribuna d'Arqueologia*, 2006, Generalitat de Catalunya, Barcelona, p. 169-190.
- ZAMORA, D., PUJOL, J., GARCIA, J. i CELA, X. (2001): «El poblament a la Laietània Central i Septentrional durant el període ibèric ple. Una proposta d'organització territorial», a: MARTÍN, A. i PLANA, R., "Territori polític i territori rural durant l'Edat del Ferro a la Mediterrània occidental. Actes de la Taula Rodona Celebrada a Ullastret del 25 al 27 de maig de 2000". *Monografies d'Ullastret*, 2, Museu d'Arqueologia de Catalunya, p. 203-226.
- ZAMORA, D. (2006-2007): «L'oppidum de Burriac. Centre del poder polític de la Laietània ibèrica», *Laietania*, núm 17, Museu de Mataró, Mataró.

11. AGRAÏMENTS

Per acabar aquest treball, hauria de fer una referència a totes aquelles persones que han posat el seu granet de sorra per la realització d'aquest treball.

En primer lloc, vull agrair al tutor del treball final de grau, Joan Sanmartí, per la seva orientació constant i l'ajuda tècnica, que han estat essencials per presentar aquest estudi. També agraeixo la col·laboració oferta per en David Asensio, per la cessió de la documentació referent al jaciment, a Ramon Àlvarez, per la formació rebuda per la realització dels dibuixos dels fragments, i a Marc Guàrdia per l'ajuda prestada en la localització de les peces al magatzem i els consells tècnics facilitats. Així mateix, vull agrair la tot l'equip del Museu de Granollers que van permetre la meva estada a les instal·lacions per l'estudi del material i tota l'ajuda que em van oferir.

A tots i cada un dels que m'heu donat suport, sou exemples irremplaçables gràcies al vostre esforç i dedicació.

12. ANNEX

12.1. TAULES

Categoria	Producció	Tipus	NTF	NMI	NMIP	Funció
Vaixella Fina Importada	At. Fig. Rog.	Lamb. 43	18	3		Vaixella
	At. VN	Lamb. 43	26	3		Vaixella
Àmfora Importada	Àmf. PE	PE - 14	16	1		Transport
	Àmf. PCM		1		1	Transport
	Àmf. It		1		1	Transport
Ceràmica Indígena	Comuna Oxidada	Olla Globular Pàtera Plat carenat Gerra Gerrot Skyphos	208	7		Contenedor Vaixella Servei
	Comuna Reduïda	Bicònic	8	2		Servei
	A Mà	Olles perfil "S" Olles parets rectes Bol Tasses bicòniques Vasos cilíndrics Vasos vora entrant Grans contenidors Tapadores	669	100		Cuina
TOTALS			947	115	2	

Taula 1. Comptatge dels materials ceràmics de la UE 424005

Categoria	Producció	Tipus	NTF	NMI	NMIP	Funció	
Vaixella Fina Importada	At. Fig. Rog	Crater	1	1		Servei	
	At. VN	Escudella	2	1		Vaixella	
	T. Pet. Est.		1	1		Vaixella	
	T. Roses	Lamb. 23		25	12		Vaixella
		Lamb. 26					
		Lamb. 27					
		Lamb. 28					
Camp. A	Lamb. 27	14	3		Vaixella		
VN Indet.		1		1	Vaixella		
Àmfora Importada	Àmf. PE	PE 16	91	4		Transport	
		PE 14/15					
	Àmf. PCM	T6. 1. 2. 1. T5. 2. 3. 1.	33	3		Transport	
Comuna Importada	Ebusitana		1	1		Indeterminat	
Ceràmica Indígena	Àmf. Ibèrica.		X	10		Transport	
	Ibèrica Oxidada	Plats	1311	29		Vaixella	
		Bol				Contenedor	
		Skyphos				Servei	
		Gerra					
		Gerrots					
		Tenalla					
		Olla acanalada					
Crateroide							
Ibèrica Reduïda	Bicònic		215	30		Servei	
	Gerra					Vaixella	
	Bol Plat						
A Mà	Bol		230	21		Cuina	
	Olla perfil essa						
	Olles parets rectes						
	Tapadora						
Cuina Torn			1		1	Cuina	
TOTALS			1926	115	2		

Taula 2. Comptatge dels materials ceràmics de la UE 627031

Categoria	Producció	Tipus	NTF	NMI	NMIP	Funció
Vaixella Fina Importada	At. Fig. Rog		1		1	Vaixella
	T. Pet. Est.		1		1	Vaixella
	Camp. A		1		1	Vaixella
	VN Indet.		1		1	Vaixella
Àmfora Importada	Àmf. PE		30		1	Transport
	Àmf. PCM		22		1	Transport
	Àmf. It.		1		1	Transport
	Àmf. Indet.		2		1	Transport
Ceràmica Indígena	Àmf. Ibèric		X	4		Transport
	Ibèrica Oxidada	Tenalla	1635	37		Contenedor
		Olleta				Cuina
		Gerrot				Servei
		Gerra				Vaixella
		Bicònic				
Plat						
Ibèrica Reduïda	Tapadora					
	Indet.					
	Plat	185	15		Servei	
A Mà	Bicònic				Vaixella	
	Askós					
	Craterisc					
A Mà	Olla	261	34		Cuina	
	Tapadora					
TOTALS			2140	90	8	

Taula 3. Comptatge dels materials ceràmics de la UE 642010

12. 2. INVENTARI MATERIALS

UE 424005

CERÀMICA ÀTICA DE FIGURES ROGES

1. - 13 fragments que formen un perfil complet Lamb. 43. *Skyphoi* molt atacat per l'acidesa del terreny. És una sola figura de motius vegetals i és gairebé irreconeixible
2. - 2 fragments d'una vora Lamb 43.
3. - 1 fragment de vora Lamb 43.
4. - 2 fragments informes

CERÀMICA ÀTICA VERNÍS NEGRE

5. - 1 fragment vora Lamb 43
6. - 1 fragment vora i nansa completa Lamb. 43
7. - 4 fragments d'una base completa de Lamb 43. El vernís exterior és de bona qualitat, s'observen les línies del pinzell. L'interior és de color marró degut a un defecte de cocció.
8. - 1 fragment de nansa de Lamb 43
9. - 1 fragment de base completa Lamb 43.
10. - 1 fragment base de peu anular d'una copa indeterminada
11. - 17 fragments informes

ÀMFORA PÚNICO EBUSITANA

12. - 1 fragment pivot (PE 14?)
13. - 15 informes

ÀMFORA PÚNICA CENTRO-MEDITERRANIA

14. - 1 fragment informe

ÀMFORA ITÀLICA

15. - 1 fragment informe

CERÀMICA IBÈRICA OXIDADA

- 16. - 45 fragments d'Olla Globular amb Perfil complet. La base està totalment desfeta per l'acció del foc.
- 17. - 2 fragments de vora d'una tenalla amb nanses.
- 18. - 1 fragment de vora d'un plat carenat
- 19. - 2 fragments de vora de gran pàtera. Possible imitació de plat púnic.
- 20. - 2 fragments de vora de gerra exvasada
- 21. - 1 fragment d'una vora de gerra exvasada
- 22. - 1 fragment de vora d'una escif amb nansa.
- 23. - 6 fragments de base d'un sol fons umbilicat
- 24. - 3 fragments de base d'un sol fons umbilicat
- 24. - 2 fragments de nansa de gran contenidor
- 25. - 2 fragments de nansa de gerra
- 26. - 154 fragments informes

CERÀMICA IBÈRICA REDUÏDA

- 27. - 7 fragments que formen un perfil complet d'una gerreta bicònica
- 28. - 1 fragment d'una gerreta bicònica. Gairebé perfil complet però li falta la vora i la nansa. Sota l'arrencament de nansa té un petita incisió rectangular precocció.

CERÀMICA A MÀ

Vores

- 29. - 7 fragments d'un perfil complet de vas cilíndric amb nansa
- 30. - 7 fragments que formen un perfil complet d'una tassa bicònica amb nansa i tres botons
- 31. - 6 fragments d'un gerreta bicònica amb arrencament de nansa i tres botons
- 32. - 16 fragments que formen un perfil complet d'una tassa bicònica amb nansa
- 33. - 5 fragments que formen un perfil complet d'un vas cilíndric petit

- 34.** - 3 fragments que formen un perfil complet d'un vas cilíndric petit
- 35.** - 3 fragments que formen un perfil complet d'un vas cilíndric de dimensions mitjana
- 36.** - 3 fragments que formen un perfil complet d'un vas cilíndric amb tres botons
- 37.** - 7 fragments que formen un perfil complet d'una olleta amb llengüeta
- 38.** - 7 fragments que formen un perfil complet d'una olla de perfil amb "essa"
- 39.** - 2 fragments que formen un perfil complet d'un vas globular amb llengüeta
- 40.** - 2 fragments que formen un perfil complet d'un vas globular amb botó
- 41.** - 18 fragments que formen un perfil complet d'un contenidor cilíndric de grans dimensions amb incisions en forma d'essa
- 42.** - 1 fragment que forma un perfil complet d'un bol
- 43.** - 5 fragments que formen una vora d'un vas tancat. Presenta incisions verticals i una llengüeta allargades
- 44.** - 1 fragment d'una vora de tassa amb nansa
- 45.** - 5 fragments d'una vora de tassa tancada amb nansa
- 46.** - 2 fragments d'una vora d'olla perfil amb "essa"
- 47.** - 2 fragments d'una vora d'un gran contenidor amb cordó aplicat a la vora
- 48.** - 6 fragments de vora d'un vas amb llengüeta i cordó aplicat
- 49.** - 2 fragments d'una vora d'un Gran contenidor tancat amb incisions circulars
- 50.** - 2 fragments d'una vora de Gran contenidor tancat amb cordó aplicat
- 51.** - 1 fragment de vora d'un Gran contenidor tancat amb llengüeta
- 52.** - 3 fragments de vora d'un Gran contenidor de parets verticals
- 53 a 73.** - 21 fragments de vora de gran contenidor
- 74 a 90.** - 17 fragments de vora de parets verticals
- 91 a 93.** - 3 fragments de vora amb cordo aplicat
- 94.** - 1 fragment de vora amb nansa de perfil prim

95 a 100. - 6 fragments de vora de vas indeterminat.

Tapadores

101. - 1 fragment que forma un perfil complet d'una tapadora petita amb pom

102. - 1 fragment que forma un perfil complet d'una tapadora gran amb nansa

103. - 4 fragments que formen un perfil complet d'una tapadora amb pom

104. - 2 fragments d'una vora tapadora fina sense pom

105. - 3 fragments d'una tapadora alta amb pom

106. - 4 fragments de vora d'una tapadora sense pom

107 a 129. - 23 fragments de vores indeterminades

Bases

130 a 147. - 18 bases a mà d'olles

Elements de premsió

148 a 149. - 2 fragments de poms

150 a 157. - 9 fragments de llengüetes

160 a 179. - 21 fragments de nanses

180. - 1 fragment de botó

Decoracions

181 a 107. - 7 fragments informes amb decoracions

Informes

108. - 483 informes

MATERIAL NO VASCULAR

109 a 112. - 4 fusaioles. 3 perfil complets 1 fragment de mitja fusaiola.

MATERIAL CONSTRUCTIU

113. - 18 fragments informes de tovot

114. - 1 fragment de terra cuita que té forma barquiforme. Possible recolzador.

115. - 2 fragments d'un capfoguer amb 21 perforacions.

MATERIAL LÍTIC

116 a 117. - 2 matxacadors d'esquist (1 gran i l'altre petit)

CERÀMICA ÀTICA DE FIGURES ROGES

1. - 1 fragment de vora de crater de campana

CERÀMICA ÀTICA DE VERNÍS NEGRE

2. - 1 fragment de base de copa/escudella. Resta d'orla d'estries a l'interior. Presenta un perforació en un fina banda en la unió del peu i el cos.
3. - 1 fragment informe

TALLER DE LES PETITES ESTAMPILLES

4. - 1 fragment de fons amb restes d'una palmeta

TALLER DE ROSES

5. - 1 fragment de fons amb restes d'una palmeta amb fresc parcial sobre orla d'estries que l'envolta del taller de Nikias
6. - 1 fragment de fons amb una palmeta sobre estries del taller de Nikias
7. - 3 fragments d'una vora de Lamb. 23
- 8 a 9. - 2 fragments de base de Lamb 23 diferents
- 10 a 11. - 2 fragment de vores diferents de Lamb 27 ab
12. - 1 fragment de vora de Lamb. 26
13. - 1 fragment de vora de Lamb. 28
14. - 1 fragment de base completa amb roseta i forat de suspensió Lamb. 27
15. - 1 fragment de base amb restes minúscules de roseta
16. - 1 fragment de peu
17. - 2 fragments d'un fons amb restes d'orla d'estries
18. - 1 fragment de nansa vertical de secció el·líptica
19. - 9 fragments informes

CAMPANIANA A

20. - 4 fragments que donen el perfil complet d'un bol Lamb. 27 ab amb roseta impresa.

21. - 2 fragments d'una vora Lamb. 27 ab

22. - 3 fragments d'una vora Lamb. 27 ab

23. - 1 fragment de peu

24. - 4 fragments informes

VERNÍS NEGRE INDETERMINAT

25. - 1 fragment d'una vora amb llavi girat de secció subtriangular. Possible Sud-Itàlic

CERÀMICA COMUNA EBUSITANA

26. - 1 fragment de nansa. Tipus indeterminat

ÀMFORA PÚNICA CENTRO-MEDITERRÀNIA

27. - 1 fragment de vora de possible T 6. 1. 2. 1.

28. - 1 fragment de vora T 5. 2. 3. 1.

29. - 29 fragments informes

ÀMFORA PÚNICO-EBUSITANA

30 a 32. - 3 fragments de vora de PE 16

33. - 1 fragment de vora PE 14/15

34. - 87 fragments informes

ÀMFORA IBÈRICA

35 a 43. - 10 fragments vora d'individus diferents

44. - 1 fragment vora pintada

45 a 46. - 2 fragments pivots d'àmfora

47 a 51. - 5 fragments de nansa

CERÀMICA IBÈRICA OXIDADA

52 a 55. - 4 fragments de vora exvasada de tassa de fons umbilicat

- 56.** - 1 fragment de vora recta de tassa de fons umbilicat
- 57 a 58.** - 3 fragments de vora de plats reentrants
- 59 a 61.** - 3 fragments de vora de bols reentrants
- 62.** - 1 fragment de nansa d'una imitació d'escif.
- 63 a 78.** - 16 fragments de vores de gerres indeterminades
- 79 a 95.** - 17 fragments de gerres amb nanses
- 96.** - 1 fragment nansa indeterminada
- 97.** - 4 fragments d'una vora d'olla de 3 acanaladures. Tipo CB
- 98 a 99.** - 4 fragments de 2 vores de tenalles amb coll de signe
- 100 a 104.** - 5 fragments de gerrots indeterminats
- 105 a 109.** - 5 bases indeterminades
- 110.** - 1 fragment de vora crateroide de gran dimensions
- 111.** - 1 fragment informe d'un broc d'un possible vas cerveser
- 112.** - 1241 fragments informes

CERÀMICA IBÈRICA REDUÏDA

- 113 a 131.** - 19 fragments de vora de bicònics amb nansa
- 132 a 133.** - 2 fragments de vora de gerra d'una nansa
- 134 a 135.** - 2 fragments de vora de tassa umbilicada
- 136 a 137.** - 2 fragments de vora de bols reentrants
- 138 a 142.** - 5 fragments de vora de plats reentrants
- 143 a 152.** - 10 fragments de bases
- 153.** - 185 fragments informes

CERÀMICA CUINA A TORN

- 154.** - 1 fragment informe

CERÀMICA A MÀ

- 155.** - 1 fragment de vora bol reentrant

156. - 1 fragment de vora d'una olla perfil en "essa" amb un cordó aplicat

157 a 162. - 6 fragments de vora d'olla perfil en essa

163 a 174. - 12 fragments de vora d'olles cilíndriques de parets verticals.

175. - 5 fragments d'un perfil complet d'una tapadora amb pom

176. - 1 fragment de vora tapadora de grans dimensions

178 a 183. - 7 Bases indeterminades

184. - 197 fragments informes

MATERIAL NO VASCULAR

185. - 4 fragments cercles retallats de ceràmica púnica centro-mediterrània

186. - 3 fragments cercles retallats amb una perforació central de ceràmica púnica centro-mediterrània

187. - 9 fragments cercles retallats de ceràmica púnica ebusitana

188. - 72 fragments cercles retallats de ceràmica ibèrica oxidada

189. - 1 peça discoïdal retallada del taller de Roses

190. - 1 fragment pintat d'un possible vas plàstic.

191. - 7 fragments de cercles retallats perforats de ceràmica ibèrica oxidada

192. - 7 fragments de vora d'un gresol

193. - 2 fragments de pesos de teler.

MATERIAL LÍTIC

194. - 4 matxacadors d'esquist

195. - 1 Placa d'esquist amb perforació

MATERIAL CONSTRUCTIU

196. - 31 fragments de tovot

CERÀMICA ÀTICA DE FIGURES ROGES

1. - 1 fragment informe de copa

VERNÍS NEGRE TPE

2. - 1 fragment informe

CAMPANIANA A

3. - 1 fragment informe de peu

VERNÍS NEGRE INDETERMINAT

4. - 1 fragment informe

ÀMFORA PÚNICA EBUSITANA

5. - 30 fragments informes

ÀMFORA PÚNICA CENTRO MEDITERRANIA

6. - 22 fragments informes

ÀMFORA ITÀLICA

7. 1 fragment informe

ÀMFORA IMPORTACIÓ INDETERMINADA

8. 2 fragments informes

ÀMFORA IBÈRICA

9. 8 fragments d'una vora d'àmfora

10 a 12. - 3 fragments de vora d'àmfora

13 a 15. - 3 fragments de pivot

16 a 20. - 6 fragments de nanses

CERÀMICA IBÈRICA OXIDADA

21 a 24. - 4 fragments vora d'olla/tenalla

25. - 1 fragment d'una base d'olla/tenalla

26 a 27. - 2 fragments de vora d'olla amb coll de signe

28 a 34. - 7 fragments vora d'olleta de vora plana

35. - 5 fragments d'una vora d'un gerrot amb dues nanses

36 a 39. - 4 fragments de vora de gerrot

40 a 42. - 3 fragments de vora gerra exvasada

43. 1 fragment de vora de gerreta bicònica

44 a 45. - 2 fragments de vora de tassa

46 a 52. - 7 fragments de vora de plats reentrant

53. - 1 fragment de vora de bol reentrant

54. - 1 fragment vora tapadora

55 a 58. - 4 fragments vora indeterminada

59 a 64. - 6 bases indeterminades

65 a 69. -5 fragments de nansa

70. - 1566 fragments informes

CERÀMICA IBÈRICA REDUÏDA

71. - 1 fragment de nansa d'un craterisc

72 a 74. - 3 fragments vora plat reentrant

75. - 1 fragment base de plat

76 a 85. - 10 fragments de vora de gerreta bicònica amb nansa

86 a 89. - 4 fragments de base de gerreta bicònica

90. - 1 base d'ampolla indeterminada

91. - 17 fragments d'Askós zoomorf. Possible figura d'un ocell. Només presenta la part posterior, la cua i un suport

92. - 148 fragments informes

CERÀMICA A MÀ

93 a 112. - 22 fragments de vora Olla

113 a 124. - 12 fragments de vora tapadora

125. - 1 fragment de vora amb llengüeta que forma un perfil complet d'un morter.
Presenta les pedres al fons

126 a 137. - 12 fragments d'elements de premsió

138 a 142. - 5 fragments que presenten decoració

143. - 227 fragments informes

MATERIAL NO VASCULAR

144 a 146. - 3 perfils complet de pesos de teler

147. - 44 fragments de pesos de teler

148. - 1 fragment de cap de terracuita tipus grec. Encara presenta policromia (vermell) al pentinat.

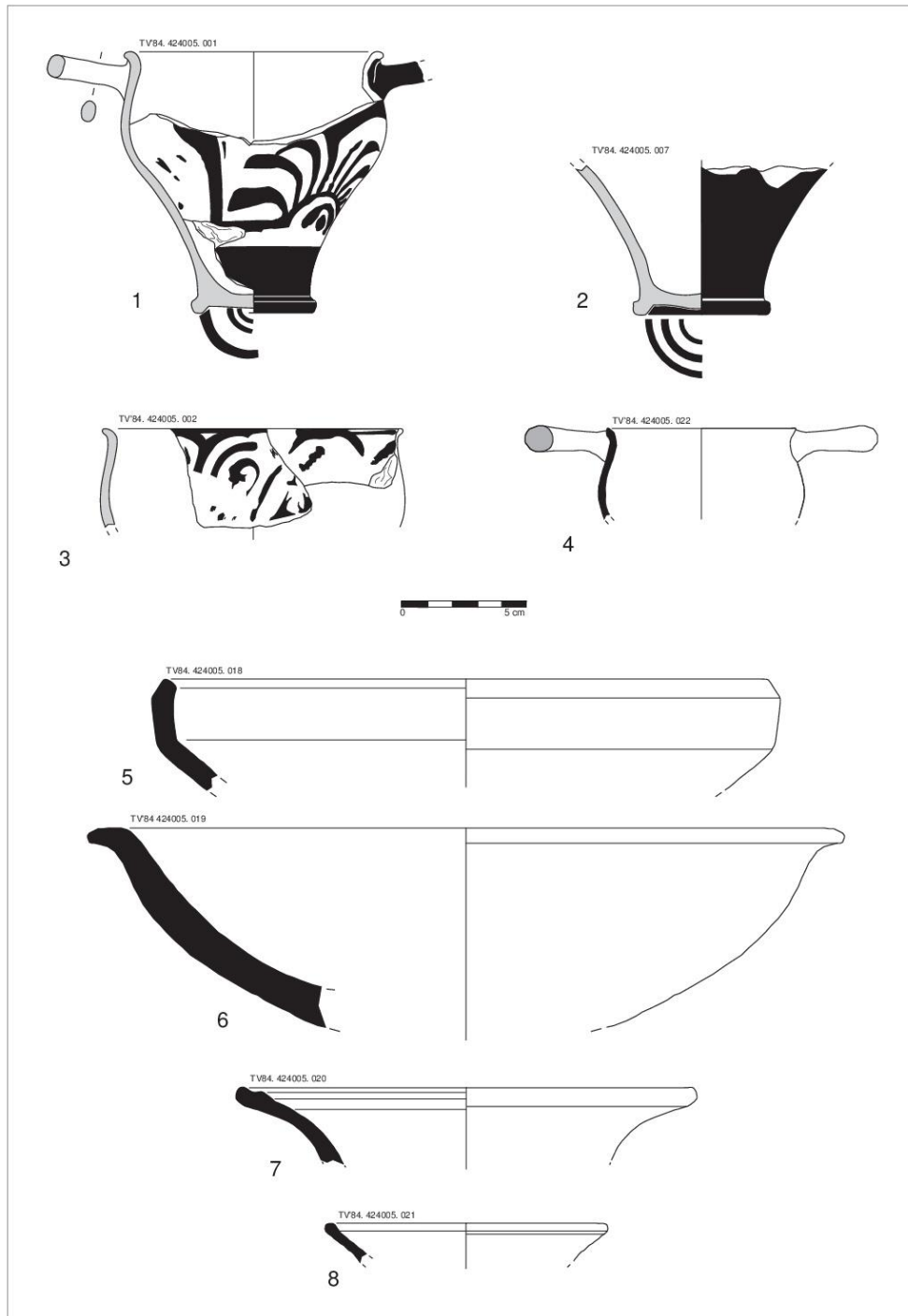
METALLS

149 a 150. - 2 escòries de ferro

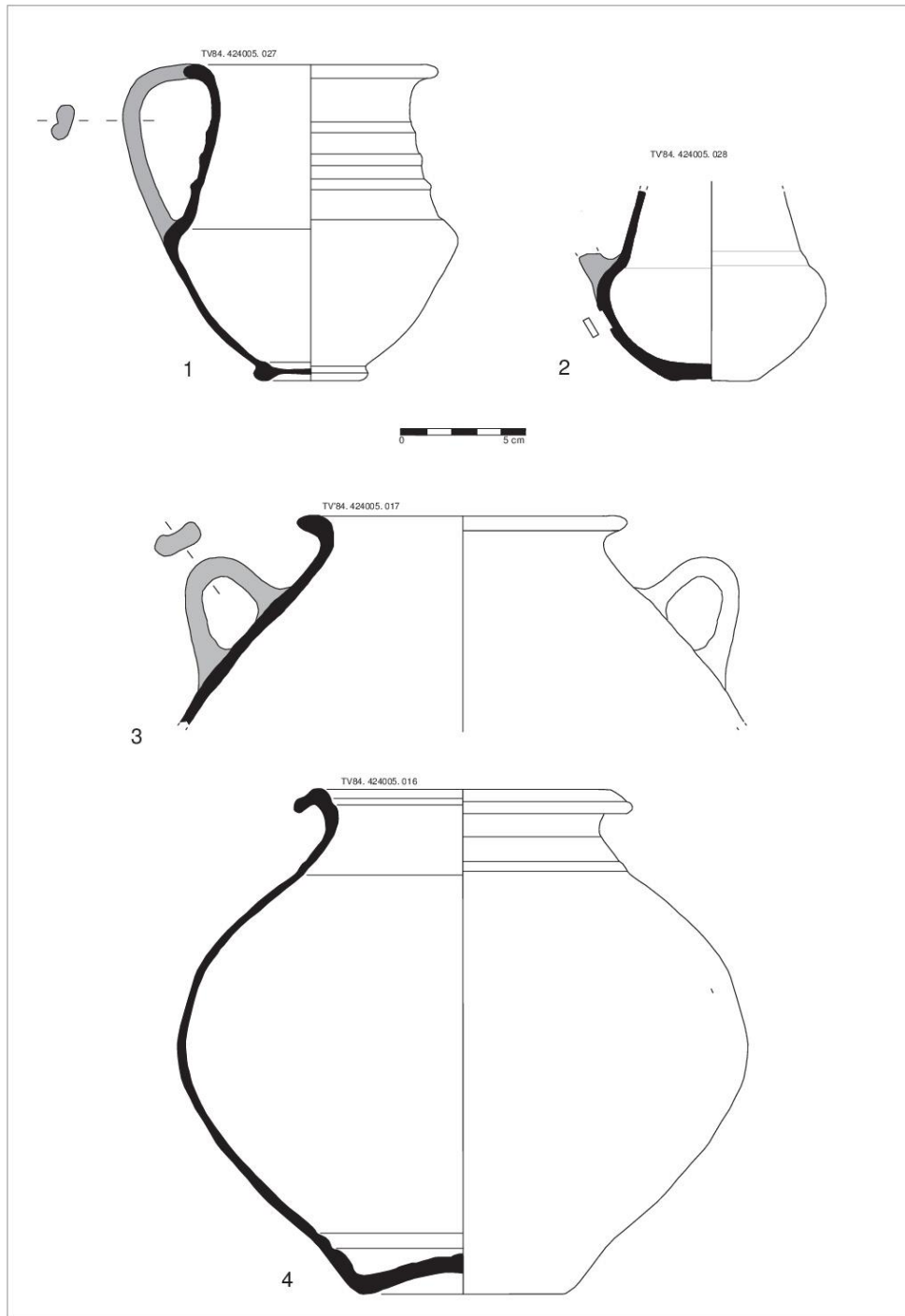
MATERIAL LÍTIC

151. - 1 pedra volcànica

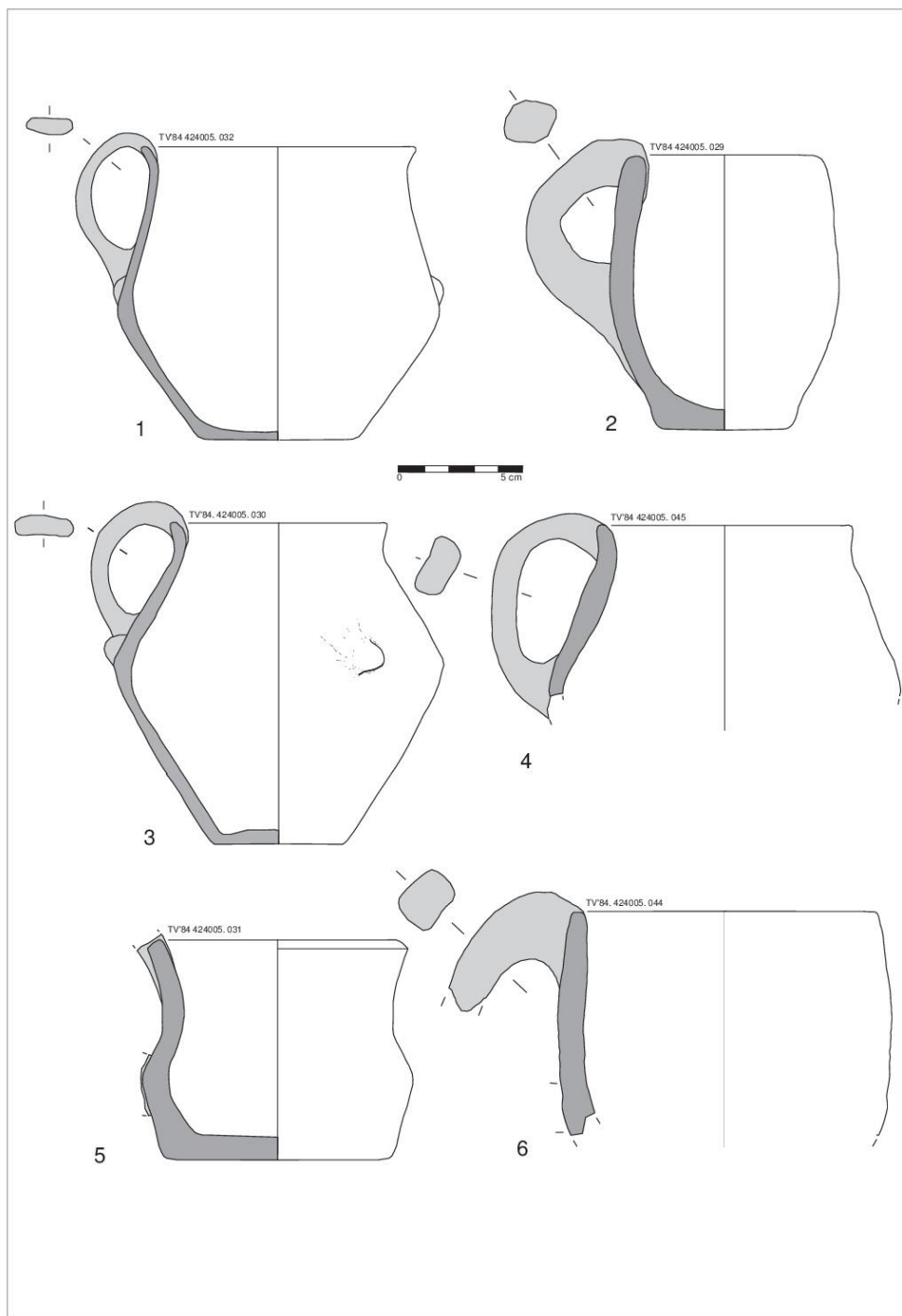
12. 3. LAMINES DELS MATERIALS



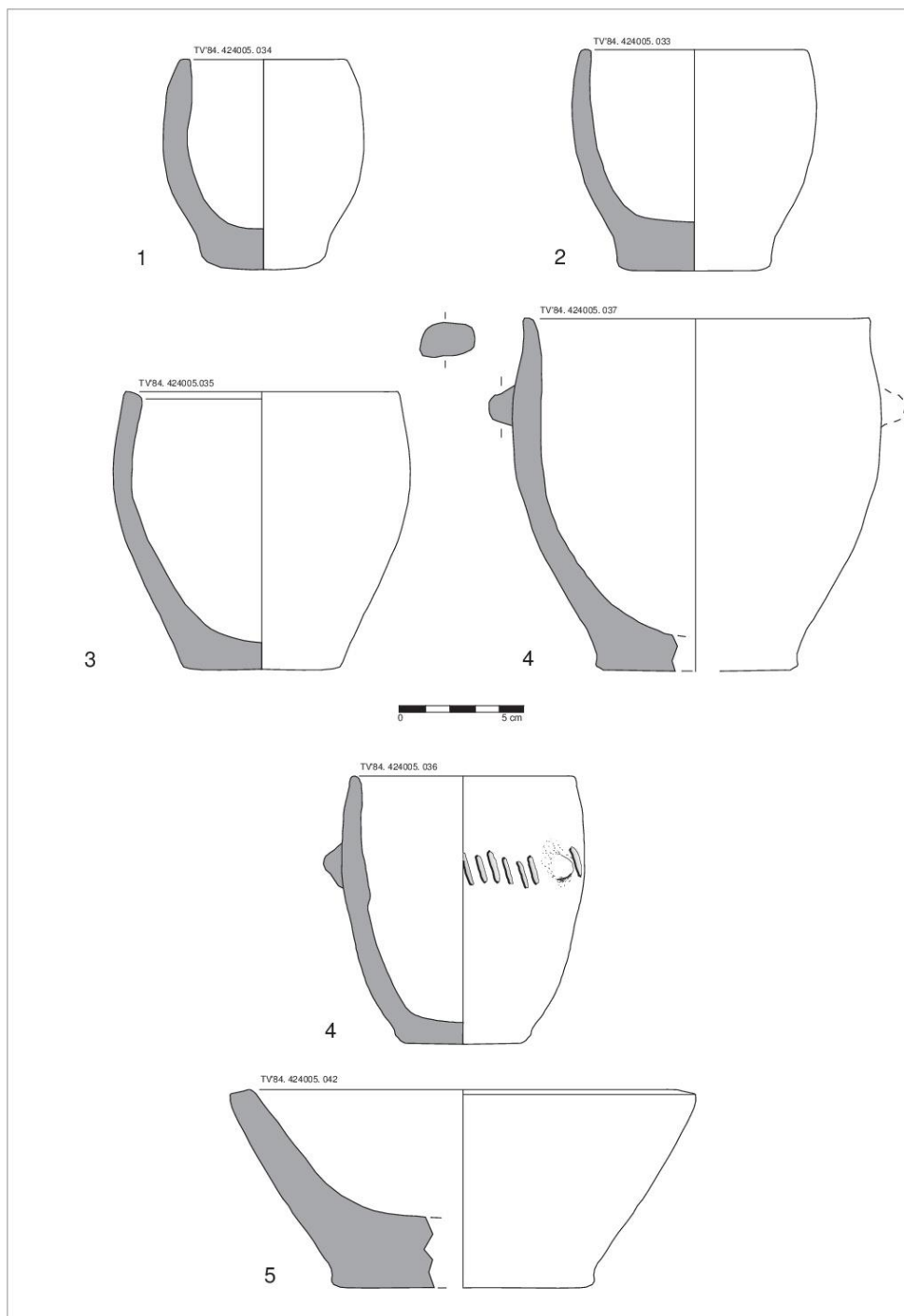
Làmina 1. Conjunts materials UE 424005



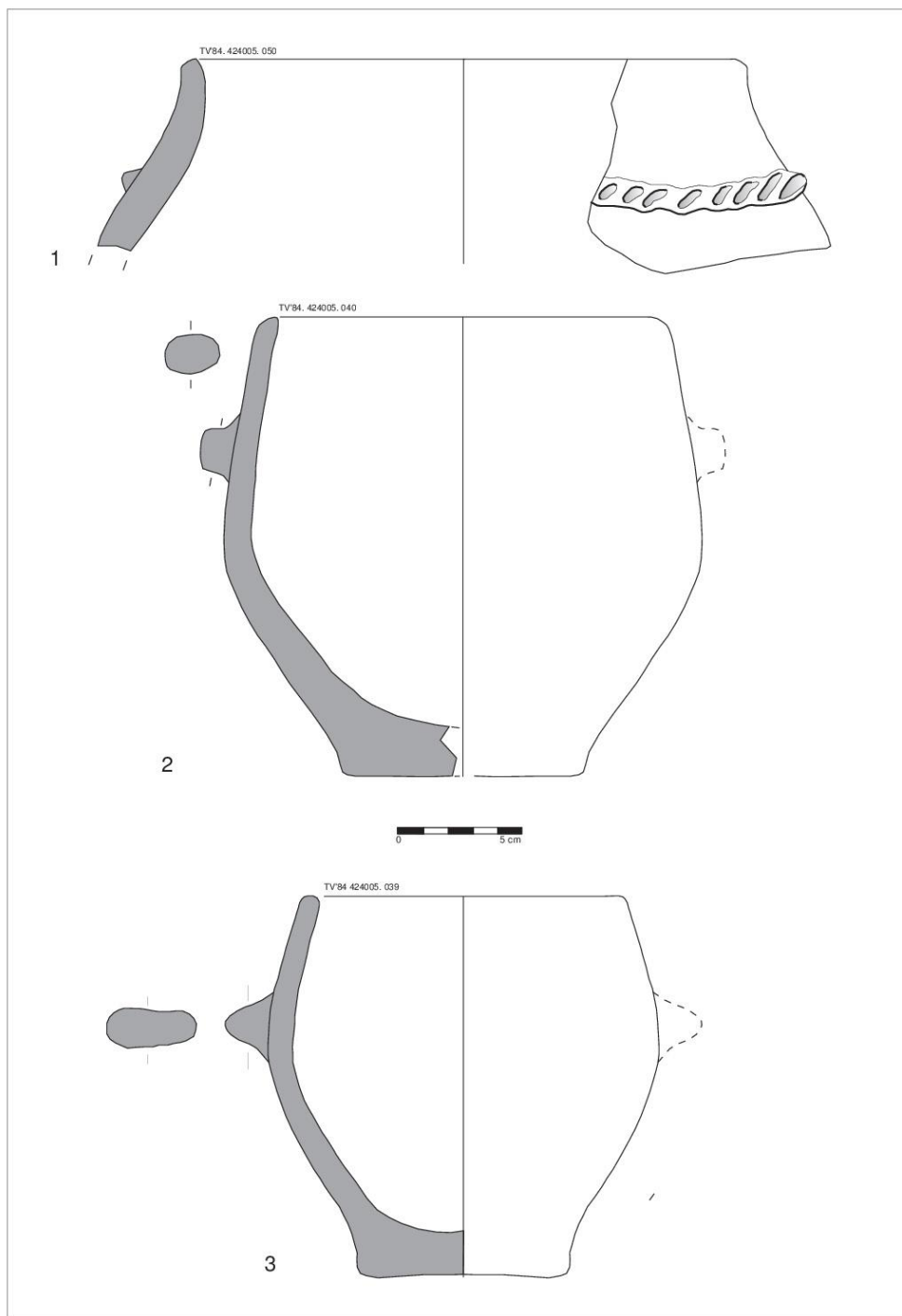
Làmina 2. Conjunts materials UE 424005



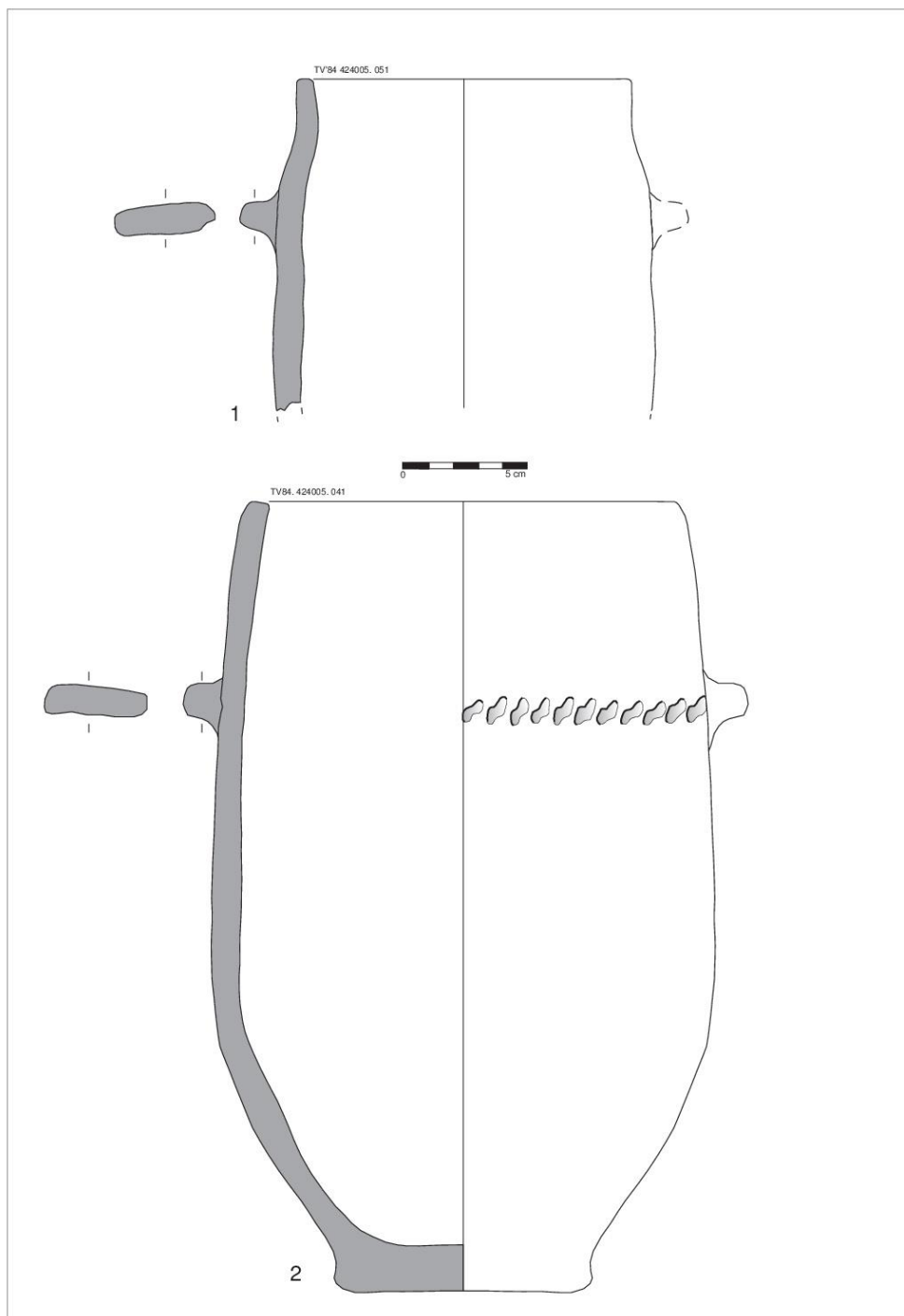
Làmina 3. Conjunts materials UE 424005



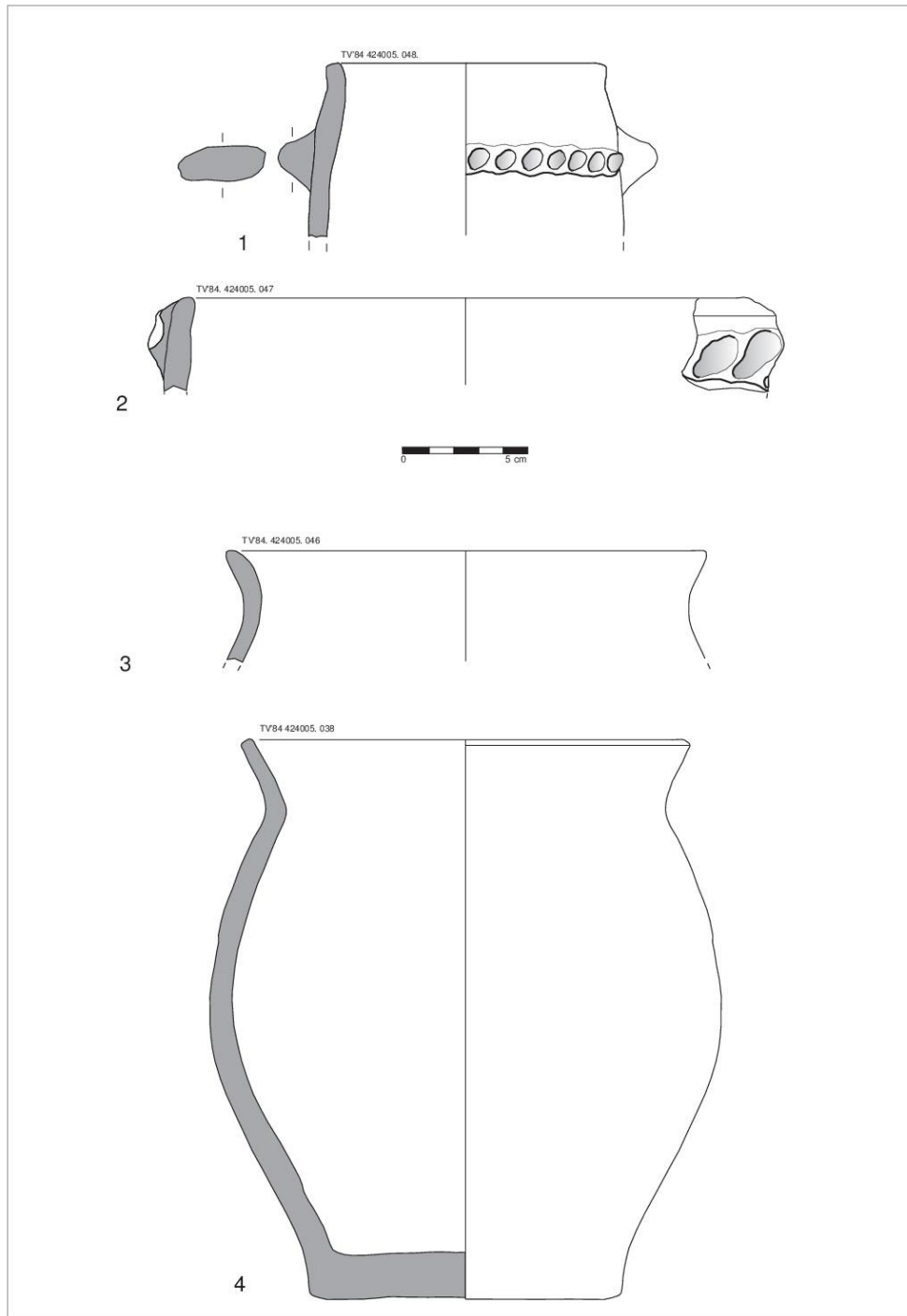
Làmina 4. Conjunts materials UE 424005



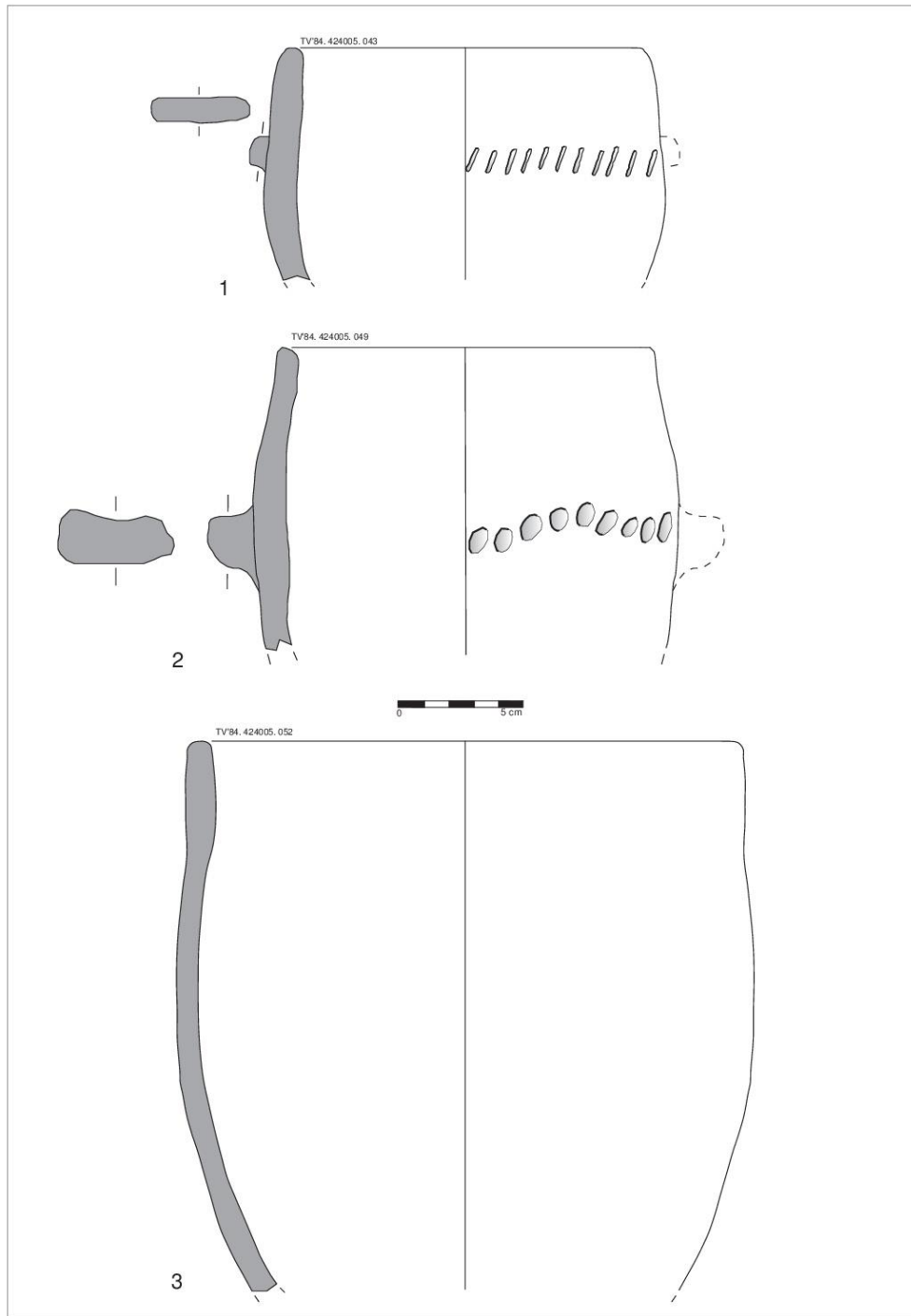
Làmina 5. Conjunts materials UE 424005



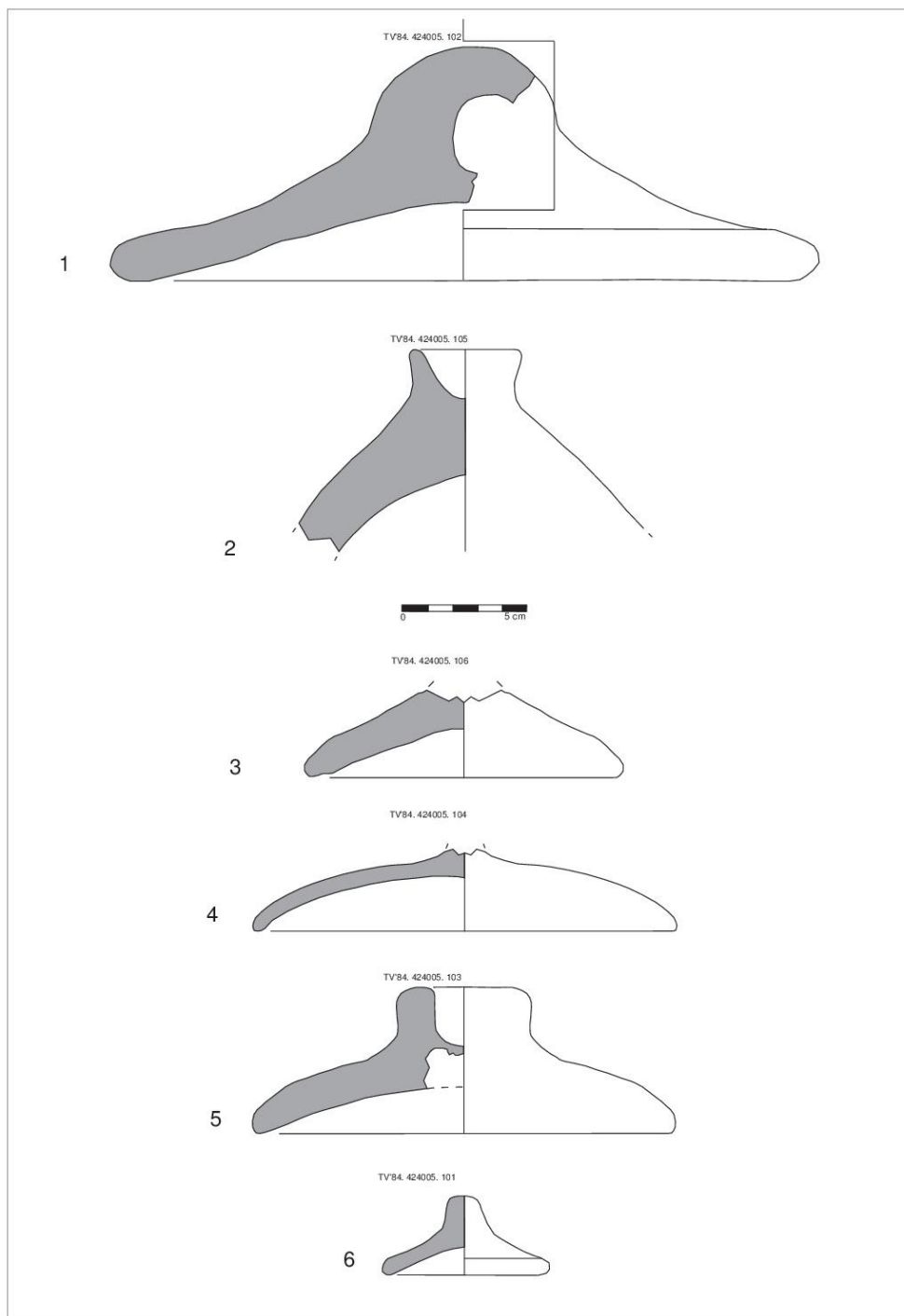
Làmina 6. Conjunts materials UE 424005



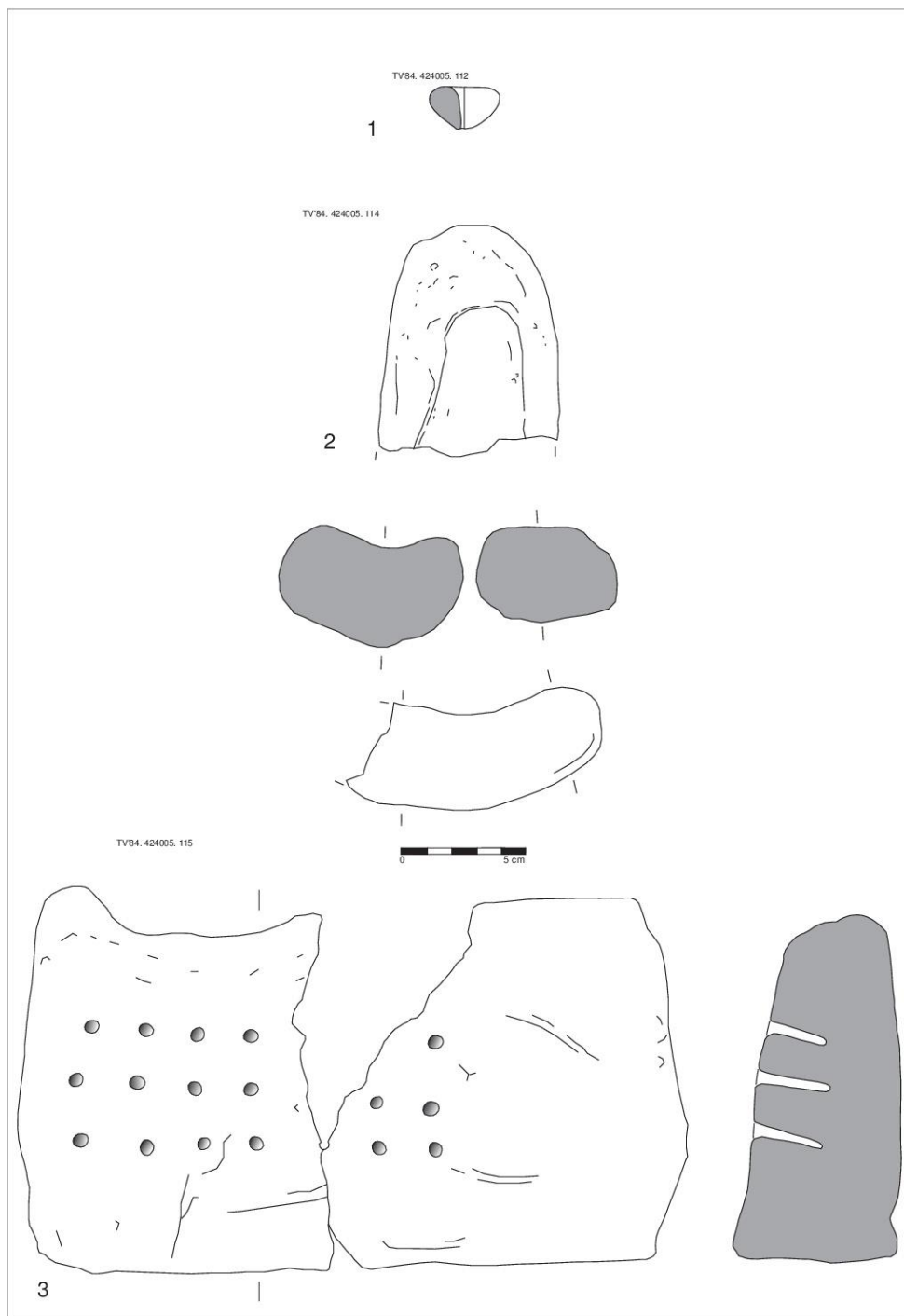
Làmina 7. Conjunts materials UE 424005



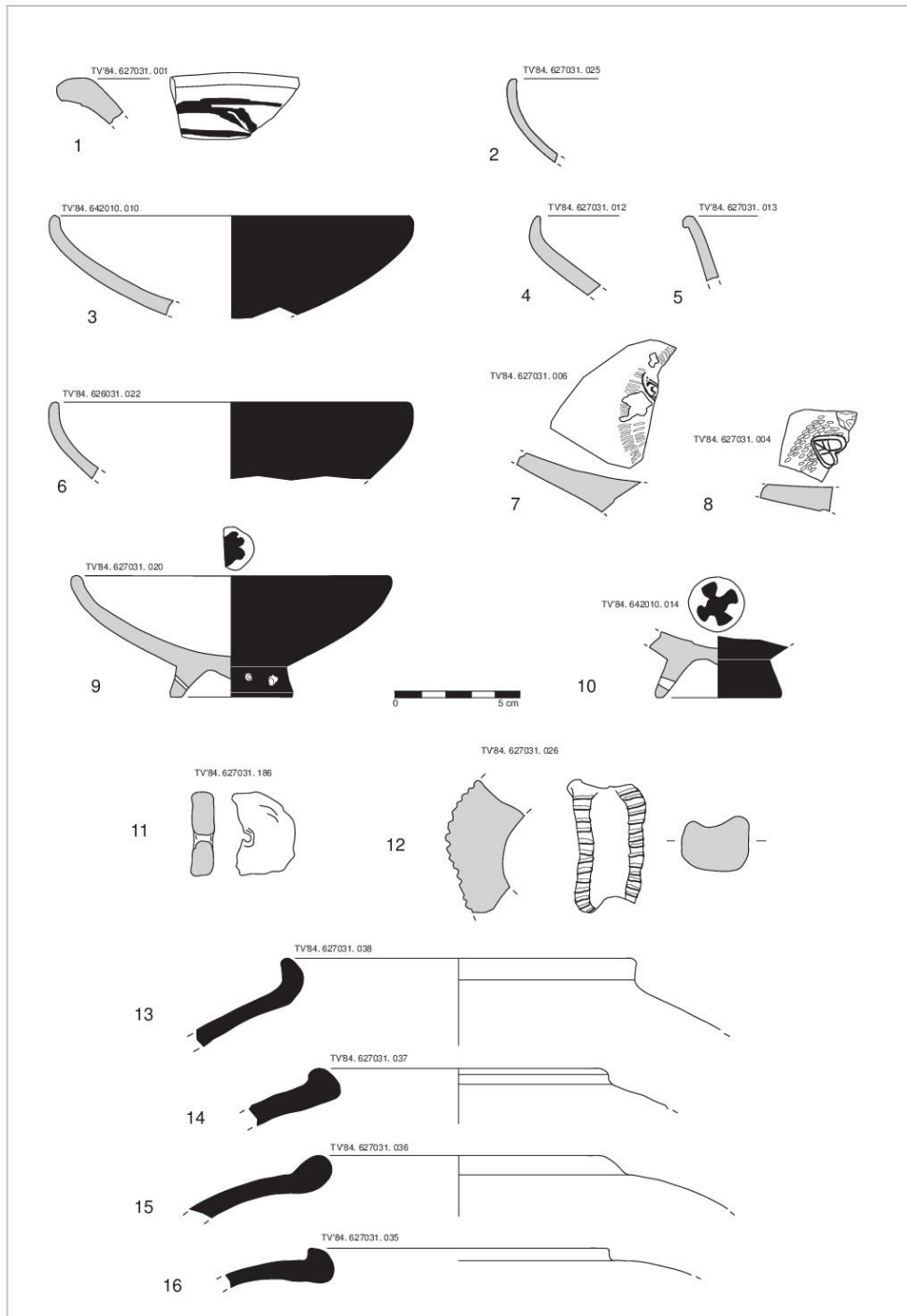
Làmina 8. Conjunts materials UE 424005



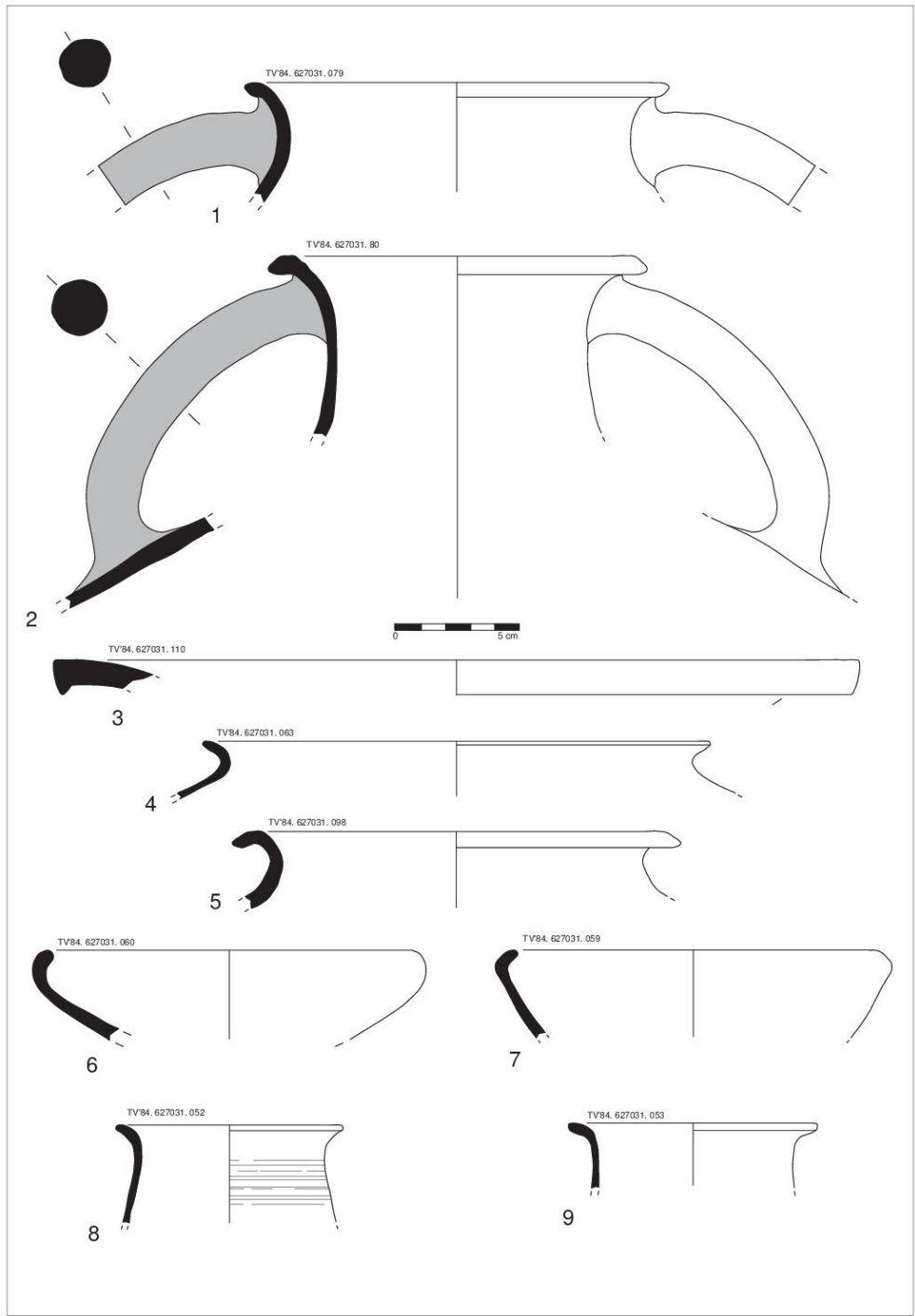
Làmina 9. Conjunts materials UE 424005



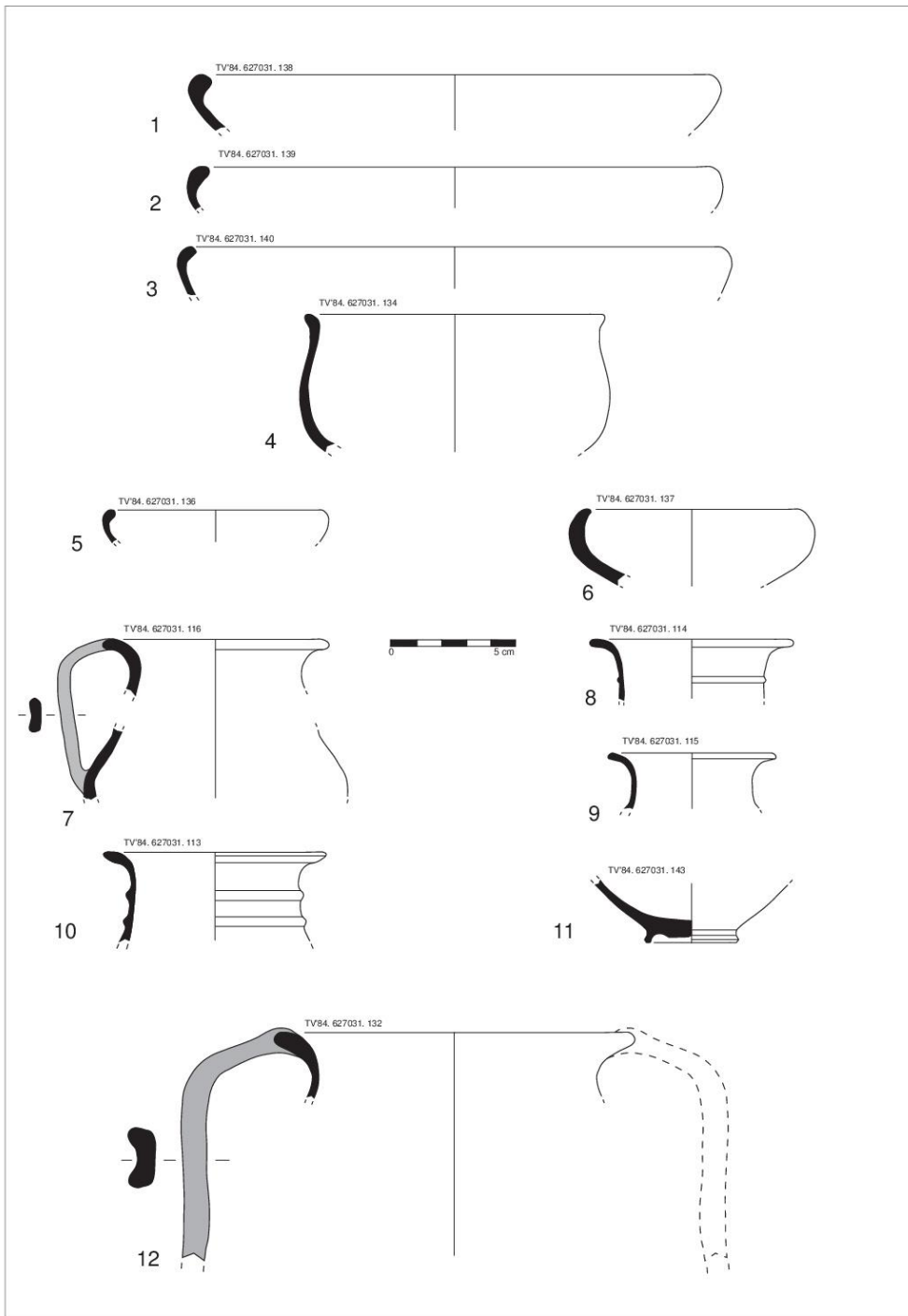
Làmina 10. Conjunts materials UE 424005



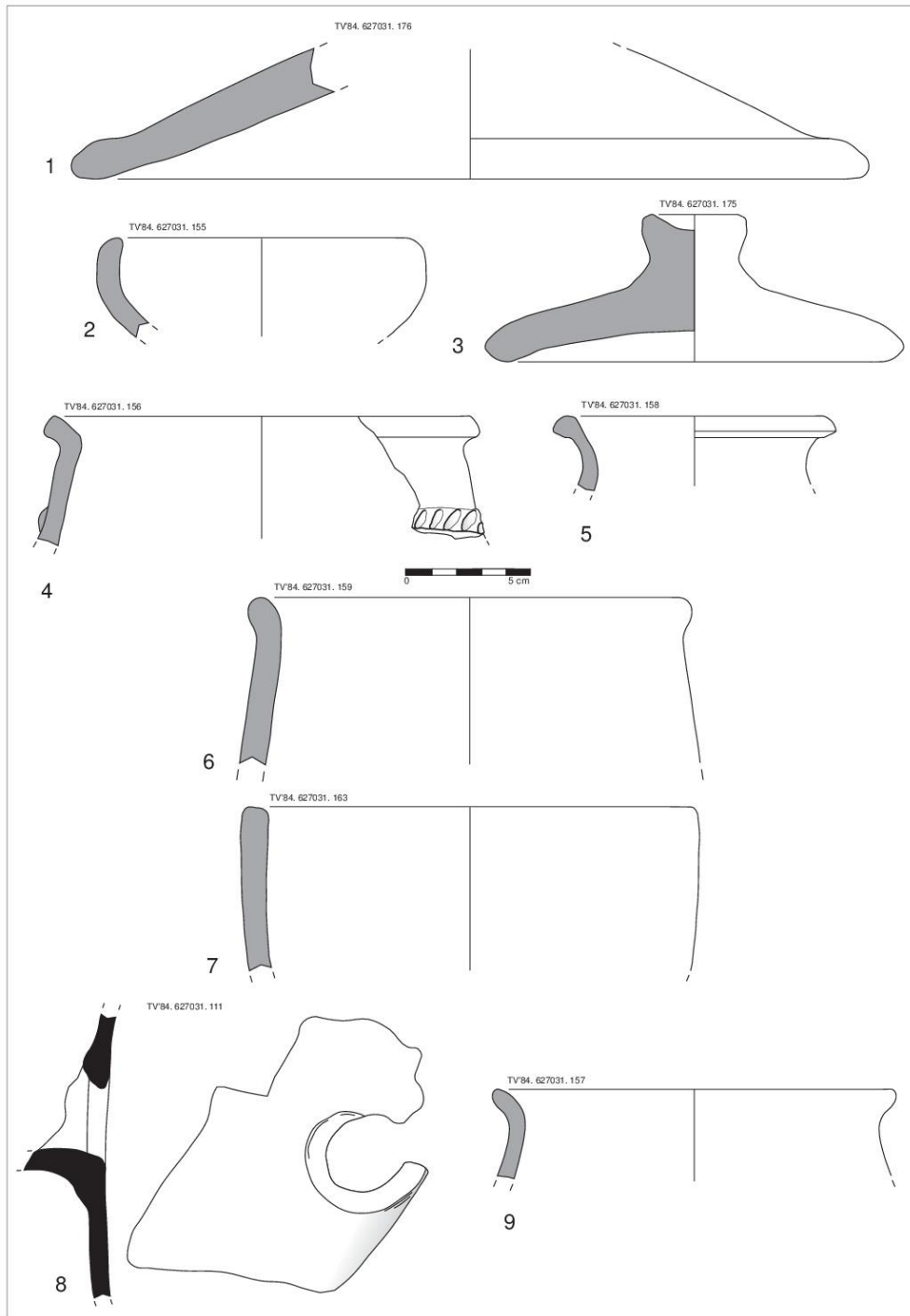
Làmina 11. Conjunts materials UE 627031



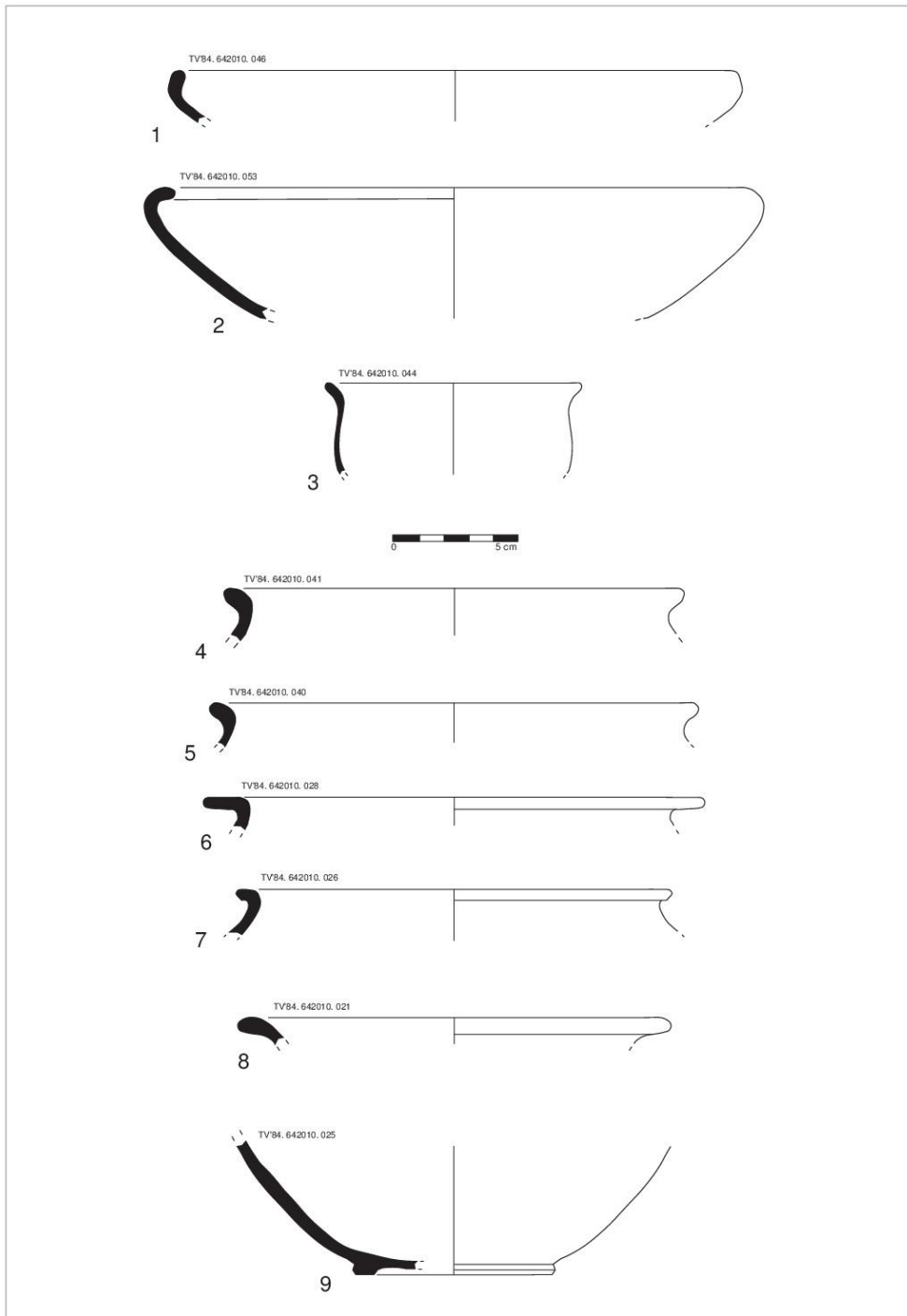
Làmina 12. Conjunts materials UE 627031



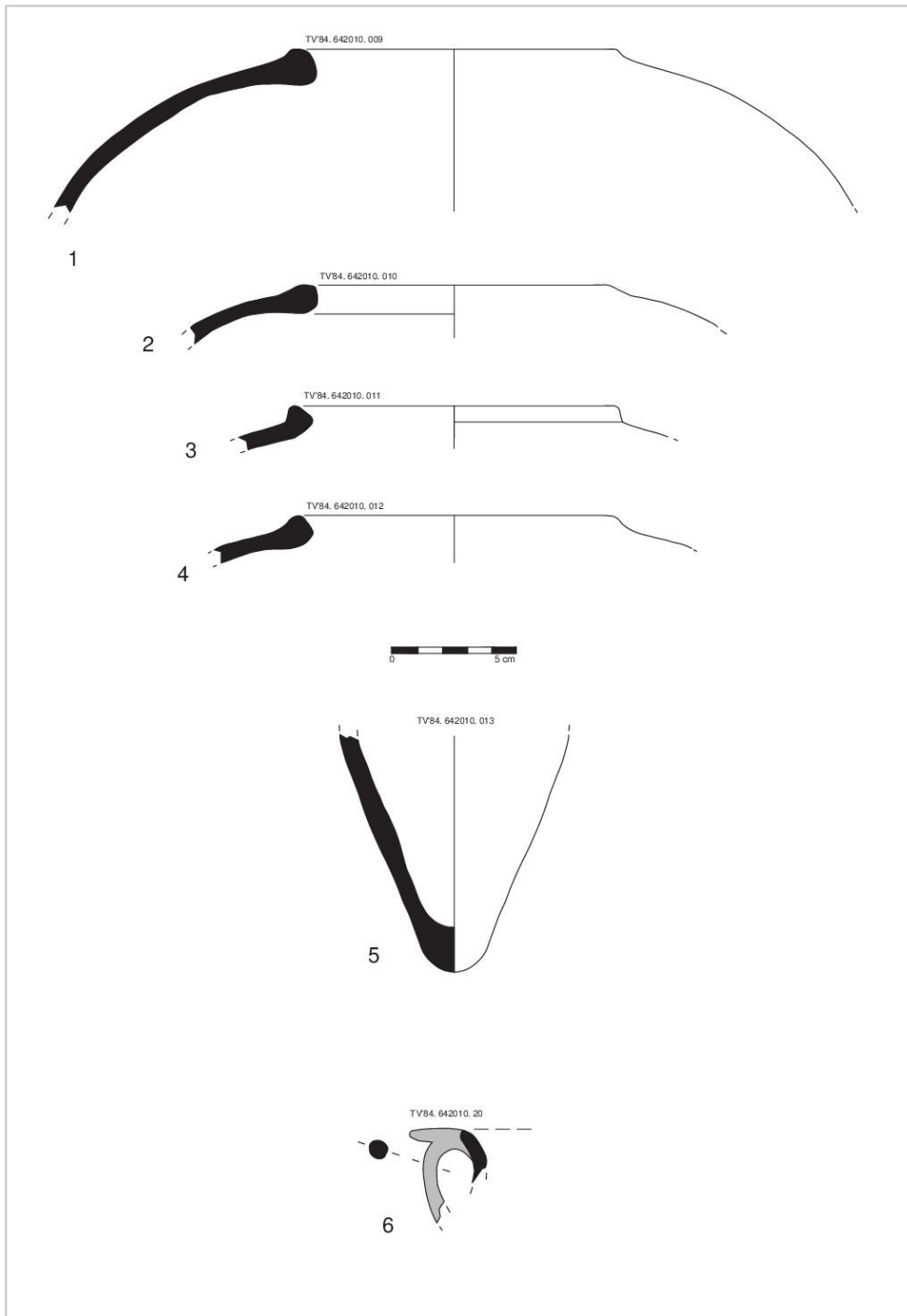
Làmina 13. Conjunts materials UE 627031



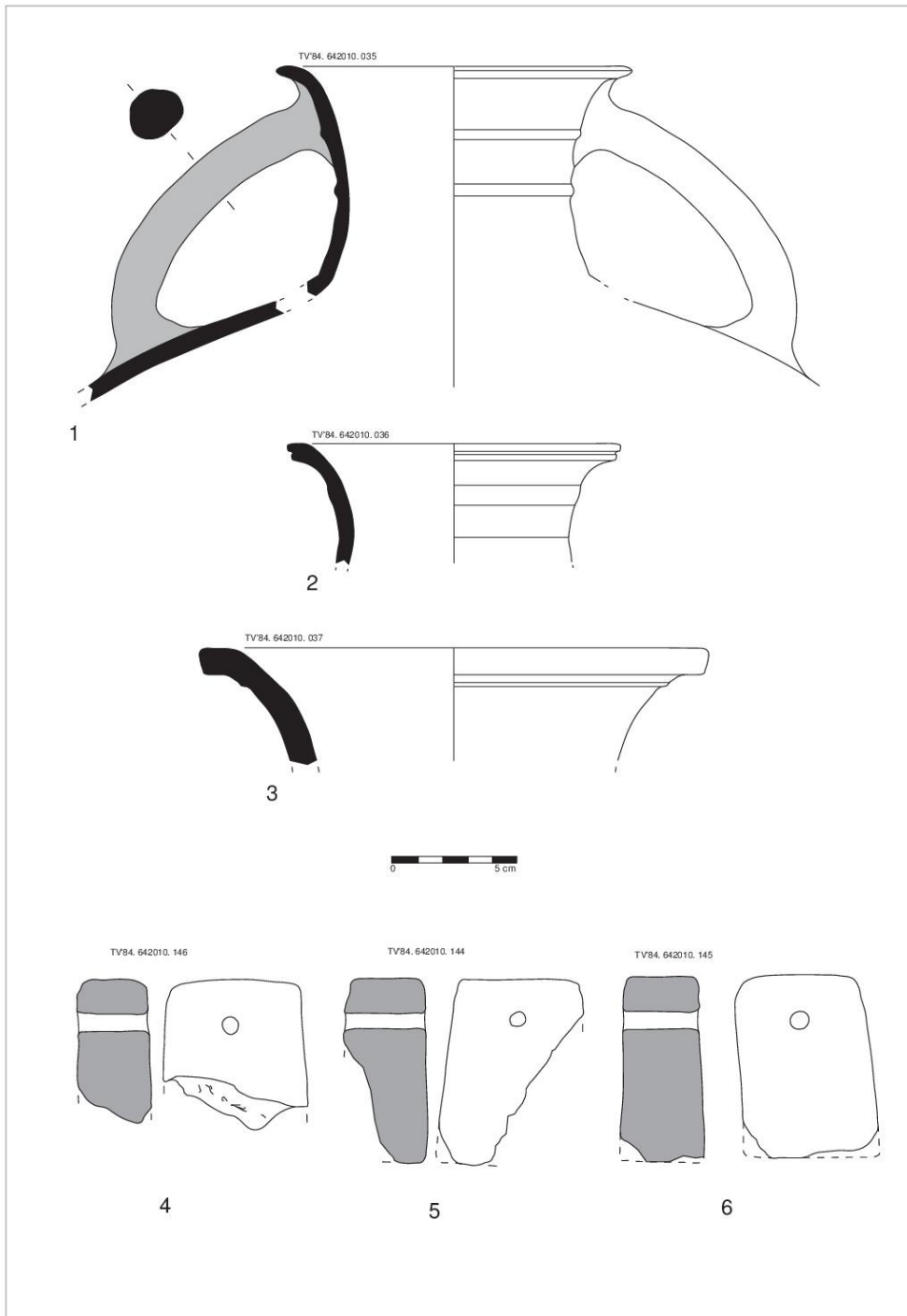
Làmina 14. Conjunts materials UE 627031



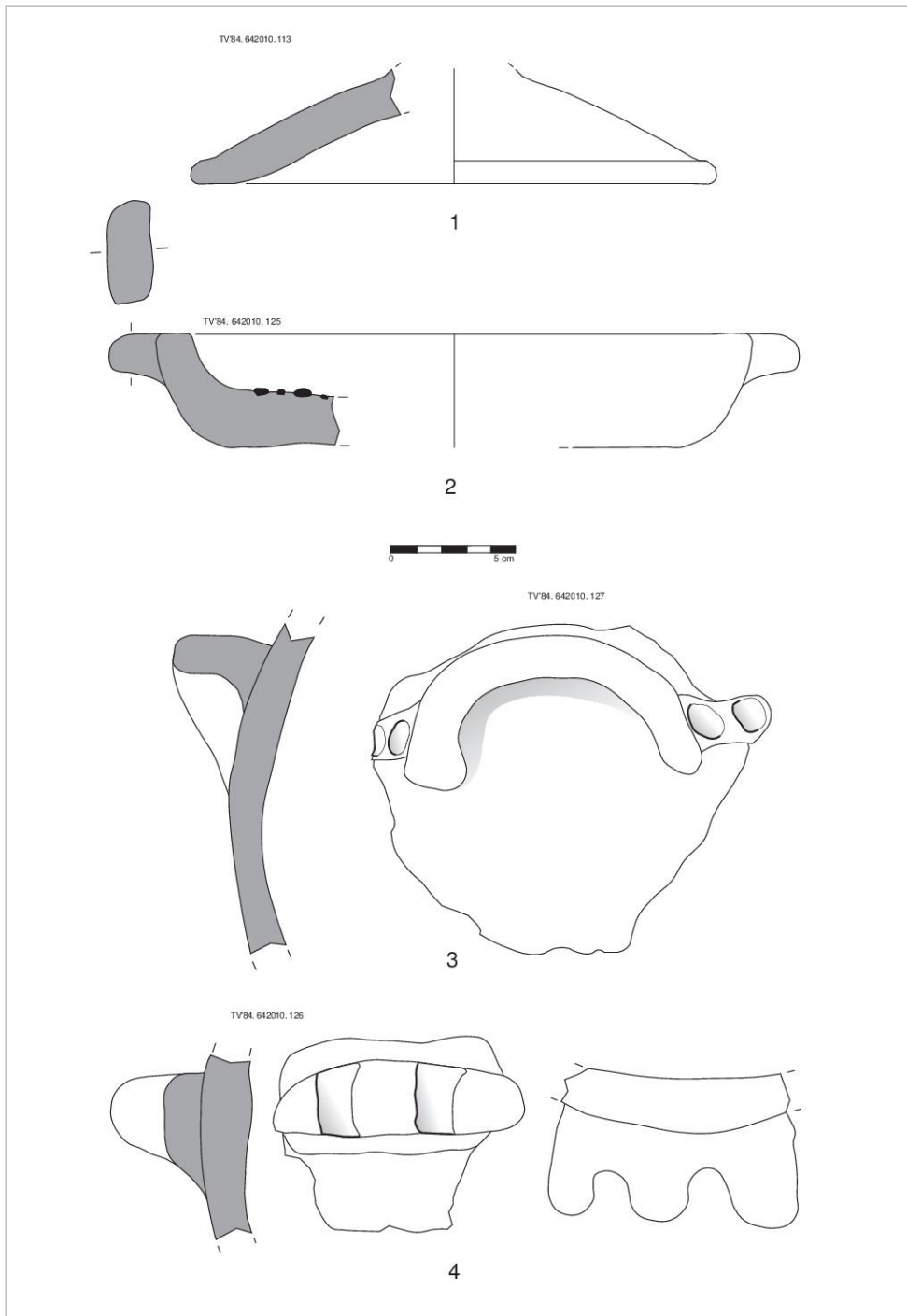
Làmina 15. Conjunts materials UE 642010



Làmina 16. Conjunts materials UE 642010



Làmina 17. Conjunts materials UE 642010



Làmina 18. Conjunts materials UE 642010