

Guillem S. Arquer Gómez

NIUB: 16483692

Universitat de Barcelona

Facultat de Belles Arts

Pintura P-3

Tutoritzat per Carlos Velilla Lon

Agraïments:

A la meva família per el seu suport incondicional, a Carlos Velilla, a més de la seva tutorització, per les interessantíssimes xerrades i a tothom amb qui hem intercanviat preocupacions i paraules d'ànim per a aquesta entrega i final de grau.

A Silvia Arenas per ser al meu costat en tot moment.

Guillem S. Arquer

Terra Incognita

*Los rostros revelan hasta que punto nos hemos convertido en los coches en los que
nos sentamos..*

Werner Herzog,
Del caminar sobre el hielo.

It may be proposed that the context, or surrounding, of art is more potent, more meaningful, more demanding of an artist's attention than the art itself. Put differently, it's not what the artist touches that counts most. It's what he doesn't touch.

Allan Kaprow,

The Shape of the Art Environment:

How anti form is "Anti Form"?

Terra incognita

plural terrae incognitae \ˈter-,ī-, in-, kăg-ˈnē-, tī, -in-ˈkăg-nə-, tī\

: unknown territory : an unexplored country or field of knowledge.

PARAULES CLAU

aïllament, perifèria, desplaçament, diari, assentament, taller

KEY WORDS

insulation, periphery, trips, diary, settlement, studio

RESUM DEL PROJECTE

Aquest projecte es basa en el desplaçament de l'espai de producció personal (taller) a una extensió geogràfica aïllada per les infraestructures de transport terrestre entre el riu Besòs i els municipis de Mollet del Vallès i La Llagosta. El projecte consta de diferents fases: exploració del territori, establiment de l'assentament/taller, adequació de l'espai de treball i producció. Un procés en contra de la separació sensible del cos respecte el territori que conforma el paisatge dels desplaçaments diaris des de la perifèria a la ciutat de Barcelona. Al desenvolupar el procés de producció artística en un espai obert a l'alteritat, el condiciona als recursos disponibles, construint un nou imaginari basat en el context de la zona.

ABSTRACT

This project is based on the displacement of the personal studio to the isolated geographical extension by the inland transport infrastructures between the Besòs river and two cities, Mollet del Vallès and La Llagosta. The project consists of different phases: territory exploration, establishment of the settlement, adaptation of the studio and production. It's a process against the sensible separation between the body and the land that conforms the landscape of daily displacements from the periphery to the city of Barcelona. By developing the artistic production process in a mediated space with alterity, it is conditioned to the resources available and a new imaginary is constructed based on the context of the zone.

INTRODUCCIÓ

Terra incognita es planteja com a fi en sí mateix. L'experiència conforma la seva estructura i contingut. Aquest plantejament sorgeix com a compromís de veracitat entre pràctica i teoria, adaptar el text a l'experiència viscuda i no l'experiència a una estructura estandarditzada. La successió de vivències – que escriuré a la manera de diari – marcarà l'estructura conceptual, una línia rizomàtica en connexió amb els heterogenis camps d'interès que sorgeixin.

No hay ninguna diferencia entre aquello de lo que un libro habla y cómo está hecho. (G. Deleuze i F. Guattari, 2015: 12).

A *Isla de hormigón* del 1973, J. G. Ballard ens descriu la vivència de Robert Maitland, un exitós arquitecte de Londres que pateix un accident de cotxe tornant de la feina. Mentre circula per una corba en una de les vies ràpides de sortida de Londres, punxa una roda i es precipita <<a una isla olvidada de escombros y maleza, fuera de la vista de las camaras de vigilancia>> (Ballard, 2012: 8), una extensió de terra residual entre murs de formigó i deixalles. En la que podríem anomenar “versió” urbana del *Robinson Crusoe* de Daniel Defoe, el protagonista ha de sobreviure en el terreny que resta sota les infraestructures del desplaçament. Les altes velocitats separaven el seu cos dels espais pels quals es movia. L'accident produeix una ruptura en la seva realitat, experimentant un espai del qual havia estat alienat en els seus desplaçaments diaris.

A la introducció del llibre, escrita pel mateix Ballard, ens dóna una pista que permet fer una doble lectura del llibre: “Tal vez esperábamos en secreto ser abandonados para poder así escapar de nuestras familias, amantes y responsabilidades.” (Ballard, 2012: 9). Ens presenta aquests espais – fora de les rutines diàries – com a possibilitats per a l’evasió de l’estrès i frenesí de la vida moderna a la carrera de la tecnologia. Aquestes zones, que normalment resten abandonades, són emplaçaments no controlats o que el seu control és difícil. Espais lliures de tota funcionalitat, a disposició de qualsevol. La no vinculació de la societat amb aquests indrets crea un camp d’exclusió terrestre que les aïlla i les incomunica.

Així doncs, *Terra incognita* es basa en l’experimentació de l’evasió, un intent de sincronitzar amb la realitat sensible. Intentar establir el meu espai de producció - el taller - en una d’aquestes zones, comporta l’activació d’aquest espai a nivell funcional i simbòlic. No només modifica l’espai i la manera d’experimentar-lo, sinó mostra la possibilitat de re-significació d’espais que han quedat aïllats per la construcció massiva d’infraestructures a les perifèries.

Pel que respecta a la meua producció artística, sortir de l’espai aïllat i controlat del taller comporta enfrontar-se a l’alteritat en el seu terreny. Un moviment tant físic com processual. La meua manera de treballar sorgeix de provocar situacions amb els materials, obtenint així resultats inesperats on cadascun d’ells interactua. En aquest projecte em proposo provocar una situació en mi mateix, activant simbòlicament cadascun

dels elements que formen part del procés de producció.

L'objectiu d'aquest projecte no és buscar impediment doncs l'impediment existeix sempre i a qualsevol lloc sinó condicionar el procés a una certa precarietat, a la disponibilitat dels recursos de la zona, forçar al cos, metodologia i producció a un estat de resistència.

ADVERTÈNCIA DEL TRANSCRIPTOR

Aquest diari ha sigut escrit a bolígraf en l'exemplar de *La isla de hormigón* de J. G. Ballard amb REF: OAFI760 / ISBN: 978-8490063-972 / Depòsit Legal: B-23784-2012 i transcrit en aquestes pàgines amb diverses modificacions sense alterar el transcurs dels fets. Les cites incloses en el text s'hi disposen com a recurs literari i formal.

El diari correspon al període des del 5 d'Abril del 2017 fins al FALTA DIA FINAL. Les entrades al diari no són de dies consecutius ni estan datades.

En el moment que s'escriu aquest diari, l'autor, viu a Sant Fost de Campsentelles, comarca del Vallès Oriental i es desplaça diàriament a Barcelona per a concloure el seus estudis de grau universitari de Belles Arts a la Universitat de Barcelona.

EL TRANSCRIPTOR

DIARI



Dia I

Primer dia. He de trobar un lloc per a fer-hi l'assentament i establir el meu taller en algun lloc de les zones aïllades per les infraestructures del moviment entre els municipis de Montcada i Reixac, La Llagosta i Mollet del Vallès.

Accedeixo en cotxe a la zona de descampats des del polígon industrial de Can Prat (Mollet del Vallès). Seguint la pista de terra, passo per el costat d'un campament de caravanes. Fa dos mesos que viuen aquí, abans n'hi havia un altre al polígon industrial de La Llagosta, en un solar abandonat.

Al Febrer del 2016, vaig anar a fer fotografies als residus del descampat on estava el campament. Al veure que m'apropava massa a la zona de caravanes, vaig trobar convenient explicar-los que hi feia allà. Van dir-me que no hi havia cap problema mentre no els fotografiés. Van oferir-me un cafè i mentre esmorzaven em van explicar que eren gitanos nòmades i venien de França. Dins de la caravana hi havia la dona que va oferir-me la beguda i dos homes més. La meua visita no va trigar en cridar l'atenció de la caravana veïna, i dues dones més van unir-se a la conversa. El constant canvi d'assentament els privava de poder escolaritzar als seus fills. Remarcaven la pressió policial i les amenaces de denúncia, doncs l'aprofitament d'aquesta zona privada abandonada provocava el rebuig dels veïns de la població. Van demanar-me una petita ajuda econòmica i vaig oferir les monedes que portava a la car-







tera a manera d'agraïment per haver compartit l'esmorzar amb mi. Els nòmades contemporanis, tenen antenes de televisió i Mercedes.

Continuo pel camí, seguint el pas elevat de vies fins arribar a la riera de Caldes, que desemboca al riu Besòs a l'altura dels desguassos de la carretera de la Roca. Paro i surto del cotxe, sota el pont de vies que creua la riera. No és el primer cop queestic aquí. Sempre m'ha agradat molt aquest lloc, hi ha una ondulació de formigó que serveix per a salvar el desnivell de la riera, creant volums molt interessants; l'aigua sempre hi està estancada. Em trobo amb dues persones, cap d'elles em dirigeix la paraula. Les situacions que precisen de la interacció amb l'altre desconegut, són cada vegada més incòmodes. Precisament sobre el meu cap, passa una de les causes que van provocar un canvi social en el segle XIX i que segueix conformant la realitat del nostre present: el vagó de tren. Transport on el silenci va esdevenir protecció de la intimitat individual. Travessant el territori còmodament, la gent va començar a considerar com a dret personal el no ser interpel·lats per estranys. La pantalla, el llibre, els auriculars, el diari, utilitzats com a escuts enfront l'altre. Trobar-se a algú en llocs com en el que em trobo ara, sempre és un esdeveniment singular; veiem a l'altre i intentem esbrinar què l'ha portat aquí, sorgint de cop tots els prejudicis interioritzats. La desconfiança, la por a l'altre, treu a la llum la inseguretat i la falta de resistència de la societat en la que l'individu viu.

Estaban el viejecito, el muchacho rubio, una joven que prepara su licenciatura, y yo. De vez en cuando uno de nosotros alzaba la cabeza, echaba una mirada rápida y desconfiada a los otros tres, como si tuviera miedo. En cierto



Robert Smithson, *Hotel Palenque* (1969).
Font: (R. Smithson, 2011: 25).





momento el viejecito se echó a reír; vi que la joven se estremecía de pies a cabeza. Pero yo había descifrado el título del libro que leía el viejo: era una novela divertida. (Sartre, 2002: 126)

A la paret del pont, en un esglaó de formigó, trobo disposats un marc, un coixí i peces de plàstic d'algun electrodomèstic. Un tamboret blau de plàstic davant de petites peces de rebuig em fa pensar que aquest és l'espai de treball d'algú que busca protegir-se dels rajos del sol. L'esglaó de formigó es perllonga fins a l'altre pont de vies. En la seva separació, hi trobo un parell d'estructures de totxanes i blocs de formigó a la manera d'escala emprades per a accedir als petits horts que s'estenen en l'espai residual entre vies. Prop dels ponts, el camí en direcció contrària al riu, està tallat per uns blocs de formigó que impossibiliten el pas de vehicles de quatre rodes. Prop dels blocs de formigó, trobo forats d'accés a les instal·lacions d'aigües subterrànies sota unes plaques grogues – les emprades per empreses constructores en les aceres de les ciutats per a evitar que els vianants caiguin en els forats.

Pujo al cotxe i torno seguint el curs de la riera cap al Besòs. Passo per sota l'autopista i estaciono el cotxe a prop del pont de L'AVE. Per a facilitar l'escriptura en aquest diari, anomenaré ZONA 1 al terreny delimitat per el polígon industrial de Mollet del Vallès, el riu Besòs, les vies de la línia R2 i la riera de Caldes (Consultar mapa pàg. 138-139). Així doncs la ZONA 1 queda dividida longitudinalment per la C-17, la C-33 i les vies de l'AVE. Les seccions longitudinals queden connectades per el camí de la riera de Caldes.



Travesso la riera saltant entre les roques, pujo un pendent i entro en una mena de prat prop de les vies de l'AVE, que descansen sobre un cúmul de terra d'uns 10 metres darrere d'una tanca de filferro. Les vies s'alcen a l'altura de les copes dels arbres. Segueixo un camí amb roderes. Entre la vegetació, trobo un matalàs mig despullat. La cremallera de la seva funda està mig oberta i mostra al exterior l'escuma sobre la qual, cossos fatigats per la verticalitat, hi van trobar repòs. El contacte constant amb la humitat amarada en l'escuma ocre, fa que la seva funda hagi començat el procés de putrefacció, tenyint el blanc de la tela amb marrons opacs, taronges i veladures verdoses. Textures i colors que contrasten amb la cremallera metàl·lica blanca, gairebé impol·luta.

La constant pugna contra la negativitat ha conformat el espai quotidians sota els imperatius de pulcritud i higiene, a nivells malaltissos. La realitat sensible cada cop s'allunya més de l'experiència diària de l'individu urbà, trencant el seu vincle amb la materialitat i la seva capacitat de sentir-la i transformar-la. L'experiència d'allò fastigós és una possible sortida a l'embotiment dels sentits degut a la seva dimensió existencial.

La apariencia de vida en lo que en sí mismo está muerto es lo infinitamente adverso que tiene lo asqueroso. (K. Rosenkranz citat en Han, 2015: 20)

Segueixo caminant, en la distància, veig una estructura triangular. Sembla una mena de tenda de campanya canadenca però de fusta. A cada pas que dono, les il·lusions van esvaint-se, les esquerdes i la brutícia van apareixent de manera progressiva sobre la superfície. Quan sóc sufi-



cientment a prop, descobreixo que són les restes d'una caravana. Trobar els vestigis d'un habitatge mòbil no sembla massa bona senyal.

El camí segueix en paral·lel al riu Besòs, direcció a Barcelona fins a arribar a una canalització perpendicular d'aigües. Seguint la canalització trobo un petit túnel sota les vies de l'AVE que serveix per a permetre el pas de l'aigua cap la ribera. Al sortir a l'altre costat descobreixo un altre prat. Crec que anteriorment havien sigut un, ara, són dividits per les vies. Un camí em permet continuar direcció Barcelona o girar el sentit i anar direcció a la riera. Decideixo tornar cap al cotxe.

M'assec darrere la ranxera a escriure i fer un cigarro. Els ocells, insectes, cotxes i avions conviuen en el paisatge sonor d'aquesta terra fragmentada. Apareixen dos cotxes, paren, veig que són del cos de vigilància d'*Adif*, em miren, donen la volta i marxen.

Em dirigeixo cap al riu quan prop del cotxe, trobo tres forats més d'accés a instal·lacions subterrànies, aquest cop sense tapa. En un d'ells hi ha un cartell on indica:

ESPAI CONFINAT XARXA D'ABASTAMENT
RISC BAIX

L'olor a humitat és penetrant. Faig una fotografia amb flash, estirant-me sobre l'entrada i ficant-hi el braç. Un cop comprovo que l'entrada és factible, m'hi fico. Estic a les fosques, el sol dibuixa un cercle al voltant de la meva pròpia ombra. No veig res més, la meva ment intenta

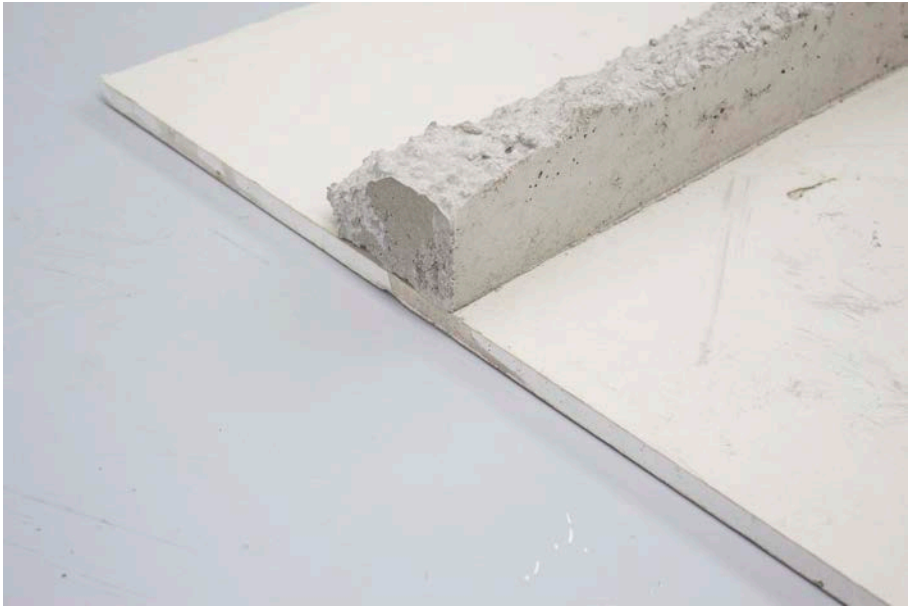






Divisió (2017).
Formigó sobre placa de “pladur”.
8 x 68 x 60,5 cm.

(Obra anterior a *Terra incognita*)



Divisió (2017).
(detall)



recrear allò que ha vist en les fotografies. Faig una fotografia amb flash, però sense mirar a través de l'objectiu. La petita cambra s'il·lumina un instant. Torna la foscor. La càmera m'il·lumina la cara amb la previusualització de la fotografia. Veig que és una petita cambra on hi ha una canonada amb una vàlvula de pas.

Torno al cotxe i l'engego. Exploro un parell de pistes de terra que segueixen en paral·lel a les vies de l'AVE a ambdós costats però no hi trobo res interessant a esmentar. Em dirigeixo a l'accés del polígon industrial de Mollet del Vallès per un camí que rodeja per l'altre banda el campament de caravanes però més a prop, a camp obert. Em veuen, cap tipus de reacció. Surto de la ZONA 1.

Dia II

Avui em dispenso a trobar un accés per a la ZONA 2 (Consultar mapa pàg. 140-141). Aquest terreny té una mida considerable i connecta amb la ZONA 1 a través d'un camí vora els ponts de vies, però el pas està tallat amb blocs de formigó. El primer intent el faig des de la N-152z (que va de Mollet del Vallès fins a Montcada i Reixac per a unir-se a la C-17, travessant La Llagosta amb el nom de Carrer Puigcerdà). El camí està tancat amb una barrera, fixada amb un cademat. Al aproximar-m'hi, veig una masia darrere d'un gran aparcament en ruïnes, la masia sembla abandonada. La zona és plena de forats per a accedir a les clavegures, segurament van extreure les tapes per a vendre-les al ferroveller.



The hole is the only place without time. (Strothjohann, 2016)

Veig intents de tapar-los amb el propi material disponible a la zona: fustes, trossos de ciment i blocs de formigó. Diferents configuracions segons el material disponible. Interrupcions circulars en la superfície contínua de l'asfalt. Profunditat i superfície creen un joc d'ombres antitètic.

Hablando del tema con sus vecinos, a Merselis (conocido como <<Sale>>) le dijeron que si pudiera disparar al espectral gato con una bala de plata, él podría matar a la criatura, y poner fin al maleficio ejercido sobre su esposa. No disponía de una bala de plata però sí de un par de botones de manga de plata. (Carlos Williams, 2001: 217).

Torno al cotxe i vaig cap a el segon accés de la ZONA 2 per la N-152z. En el lateral del meu sentit de circulació veig un túnel sota unes vies. Descobreixo un camí entre camps de conreu. Arribo a un encreuament de camins. N'hi ha 3, els exploro. En el primer trobo un conill mort – encara no podrit – sense ulls, el camí acaba a les vies de la línia R3. El segon em porta fins al barri de la Mogoda de Santa Perpètua de Mogoda i a uns camps de conreu amb gran aflluència de gent prop de la riera de Caldes. En el tercer massa estret per a creuar-lo amb el cotxe, intueixo que serveix de dreuera per a arribar al barri de la Mogoda.

Torno a la carretera direcció a La Llagosta. Trenco a l'esquerra passant al costat del solar abandonat on viu un home en un assentament sota un pi caigut. El segon accés a la ZONA 2 està també tallat amb blocs de formigó. Decideixo recórrer la zona a peu per a comprovar si s'hi











pot accedir des d'algun altre lloc. Travesso la riera de Caldes per un pas elevat de formigó i agafo el camí que la segueix en paral·lel fins a arribar als blocs de formigó que tallen el camí entre la ZONA 1 i la ZONA 2.

El campo, el inmenso campo geográfico, parece un cuerpo desértico cuya extensión resulta innecesaria (y que aburre atravesar, incluso al margen de las autopistas) a partir del momento en que todos los acontecimientos se resumen en las ciudades, a su vez en vías de reducirse a una cuantas cumbres miniaturizadas. (Baudrillard, 2001: 14)

Explorar aquests espais que sempre veig des de la finestra del cotxe o des del tren, ajuda a que la meva ubicació sigui menys abstracta: deixo de situar-me en un lloc segons les vies de circulació i les connexions entre pobles i ompló els buits d'informació, conformo una ubicació basada en la geografia del lloc. El territori va ser unificat per la producció capitalista, convertint-lo en un espai de mercat, homogeni i trivialitzat.

A tal fin, hubo de volverlo accesible a las mercancías y a los hombres de negocios, suprimiendo tanto los obstáculos de la singularidad como los del trayecto, y de paso revolucionando tanto la percepción espacial como la temporal. (Amorós, 2016: 79)

Continuo per el camí en direcció contrària als blocs de formigó, seguint les vies de la línia R2. Rius o vies, flux. Arribo sota els grans passos elevats de vies i les seves columnes de formigó. Després de passar de llarg un gran toll ple de capgrossos inquietos, trobo pintat amb esprai en una dels pilars, el que sembla un recompte/competició entre graffiters de les peces que han fet en els pilars dels passos de via elevats.

PUENTIN

SONAR: IIII III

FILAP: IIII

CHI WAS: 1

DIAM: 1

SOM: II

ETHER: 1

DEOS: Ø

MOUSIE: Ø

UTAH: 1

G CREW

BEPO : II

ADRI :

MALY :

NULO : I

SAW : IIIII

UAK : I

ATAMI : I

KARPIN I

BERG I



La difícil accessibilitat a aquests espais és una gran aliada dels artistes de carrer, ja que els permet desenvolupar la seva tècnica amb total tranquil·litat de no ser detinguts. Decideixo fer quelcom sense cap mena d'utilitat, irracional i divertit, buscar les peces del tal SONAR, qui encapçala el recompte. Travesso zones de frondosa vegetació sense camí, buscant. Només en trobo una i ho deixo estar. N'he trobat sobre tot d'en NiS que no hi era a la llista.

Torno cap al cotxe acabant de recórrer el perímetre de la ZONA 2 on el terreny queda delimitat per una zona d'aparcament de vehicles nous a punt per a ser enviats als concessionaris. La majoria d'ells tenen vinils blancs sobre els capós i els sostres, milers de cotxes de diferents colors i mides amb els mateixos elements cromàtics creen patrons de ritme visuals entre la unitat i la diferència. Aquests vinils tenen la funció de protegir la pintura del cotxe del desgast provocat per la radiació solar. A mig camí trobo el que sembla una cabanya – o intent - feta amb branques entre dos arbres. Probablement és fruit de la il·lusió d'uns nens i nenes de construir un assentament propi a la intempèrie. M'hauria agradat estar a la ZONA 2 quan era petit, hauria sigut un escenari perfecte per a aventures, on hauria lluitat envoltat d'arbres i vegetació contra dracs i monstres. Travesso la riera de Caldes i arribo al cotxe.

Queda clar que la ZONA 2 no serà lloc per al meu taller, no hi puc accedir amb el cotxe i aquest és un requisit irrevocable. Aquest fracàs no és una derrota. S'han esforçat en tallar el pas de vehicles a aquesta zona i no em sembla malament, ho respecto. Amb aquest intent de preserva-



ció, la fauna i la flora resisteix una mica millor la pressió del formigó i la pol·lució.

Així doncs, em dispo a accedir en cotxe als prats propers a la ZONA 1 i que són separats per les vies de l'AVE, allà on vaig torbar el tros de caravana. Per a accedir-hi agafo la sortida de la C-17 (direcció Barcelona) del polígon industrial de La Llagosta i vaig fins a la depuradora. Faig una petita volta i agafo un camí que voreja els horts clandestins davant del cementiri municipal i aconseguixo accedir amb el cotxe al prat. Provo d'accedir a l'altre meitat i també ho aconseguixo. En aquesta meitat del prat hi ha 2 abocadors il·legals. Anomeno ZONA 3 a la meitat del prat entre la via de l'AVE i el Besòs i ZONA 4 a l'altre meitat entre la via de l'AVE i l'autopista (consultar mapa pàg. 142-143).

Dia III

Sóc a la ZONA 4. Em dispo a recórrer el perímetre de la zona. (Consultar mapa pàg. 144-145).

NOTA: Portar aigua el pròxim dia.

Deixo el cotxe a la ZONA 4 just sobre la pendent que condueix a la riera de Caldes. Segueixo les roderes per el prat fins a arribar un pendent des del que veig el pont de l'autopista. Travesso una petita esplanada



i passo per sota. Sota el pont no hi ha vegetació, una petita pendent de sorra entre una paret des de la que comença el pont i un pilar. Hi veig un parell de mantes plenes de brutícia i les restes d'una petita foguera. Una curta franja de vegetació separa aquest pont del segon, l'altre sentit de l'autopista. Entre aquest segon pont i el tercer, el de la C-17 hi ha un petit camí entre canyes. Després d'aquest últim pont, hi ha el pàrquing/magatzem de vehicles de l'estació de mercaderies de RENFE de La Llagosta, que delimita la riera. Sota els ponts no hi ha vegetació, l'ombra d'aquests la delimita. No són mals llocs per a establir-m'hi:

- Puc aparcar el cotxe a prop.
- Estaré protegit del sol i la pluja.
- És un lloc relativament ocult.
- El terra sense vegetació facilitarà el treball.

Torno al prat per a continuar el recorregut al voltant del perímetre de la ZONA 4. Camino per el TRAM 2 que segueix la C-33. Vaig per un sender molt poc utilitzat, en alguns trossos em costa molt esbrinar per on continua. Mentre camino, aixafant plantes amb punxes, veig el poder que té la petjada, però també el de la Natura.

Mi paso es firme. Y la tierra tiembla. Cuando camino, es un bisonte el que camina. Cuando descanso, es una montaña la que reposa. (Herzog, 2015: 14)

Els éssers urbans tenim la natura idealitzada, ens relacionem amb ella diàriament en espais controlats i mantinguts periòdicament; només ocasionalment l'experimentem realment. No la coneixem en el seu es-



tat pur, no la coneixem com a amenaça en la constant pugna per el territori entre la constància humana i la Natura. Citant un discurs per David Foster Wallace davant dels graduats del Kenyon College als Estats Units:

Había una vez dos peces jóvenes que iban nadando y se encontraron por casualidad con un pez más viejo que nadaba en dirección contraria; el pez más viejo los saludo con la cabeza y les dijo: <<Buenos días, chicos. ¿Cómo está el agua?>>. Los dos peces jóvenes siguieron nadando un trecho; por fin uno de ellos miró al otro y le dijo: <<Qué demonios es el agua?>>. (Ordine, 2013: 29)

Trobo un clar entre les plantes: gairebé circular, la terra remoguda, quatre forats com a vèrtexs d'un rectangle invisible, els matolls semblen tenir por, el límit de la vegetació sembla traçat amb bisturí. Arribo al accés de la ZONA 4, allà on l'abocador il·legal bifurca el camí, en el TRAM 3 i l'altre conforma part del TRAM 2 fins a passar per sota l'autopista per a arribar a unes instal·lacions del peatge proper. Em piquen les cames, algunes plantes m'han provocat reaccions cutànies. Una mica més enllà de la meitat del TRAM 2 – un camí practicable amb roderes – trobo un segon abocador il·legal. Arribo al cotxe. Baixo a la riera i esmorzo. El dubte que em ronda pel cap és: a cel obert o sota el pont?

LLISTA DE COSES A FER:

- DECIDIR LLOC PER A L'ASSENTAMENT. (1)
- TROBAR MATERIAL PER A FER L'ASSENTAMENT. (2)
- ADEQUAR L'ASSENTAMENT. (3)







·TROBAR RUTA MÉS RÀPIDA AL RIU. (4)

·LLEGIR UNA ESTONA CÒMODAMENT A ASSENTAMENT. (5)

(1)

Valoro les opcions i decideixo fer l'assentament sota cobert. Sota el pont de l'autopista C-33.

(2)

Visito un altre cop els abocadors, però aquest cop amb el cotxe. Aconsegueixo de l'abocador del TRAM 3:

- 1 taula amb les potes trencades.
- 1 tros d'una cadira de fusta trencada.
- Uns trossos de làmines d'imitació de fusta amb graffitis.
- 1 totxana de formigó.
- 1 estructura de plàstic de la pantalla d'una televisió.
- 1 tub blau de plàstic flexible d'uns 3 metres de longitud.
- 1 garrafa gran de plàstic dur trencada.

A l'abocador de l'accés a la ZONA 4 aconsegueixo:

- 2 pneumàtics.
- 1 capsa de fusta petita.
- 1 casc de moto.
- 1 tros de "pladur".
- 1 cadira de fusta amb seient de cuir trencada.



(3)

Decideixo posar la taula enganxada a la paret més allunyada de la riera per a evitar/minimitzar possibles desperfectes a causa d'alguna riuada. Acoblant la totxana de formigó, aconseguixo mantenir la taula estable, sobre la que col·loco el tros de “pladur” sobre la superfície mig podrida. Amb dos pneumàtics i la cadira amb seient de cuir trencada, aconseguixo asseure'm en el meu nou escriptori. Utilitzo la capsa de fusta a la manera de petit prestatge, té tres divisions. Penjo el casc de moto i el tub de plàstic de les canonades que hi ha a la paret per tal de que el lloc tingui el seu encant. Finalment col·loco l'estructura de la televisió al terra vora l'escriptori. Un assentament humà, avui, sense televisió? No el meu.

Pel que respecta a la cadira de fusta trencada, desmunto el seient. Una de les “costelles” del seient té unes marques, uns tall, fets amb una fulla llisa, com si algú estigués comprovant si era prou esmolada o pur fruit de la incontinència muscular d'algú o només per avoriment.

El intento de poseer puede ser una forma de respuesta estética, como la risa lo es en el sentido del humor. (A. Danto, 2011: 150)

Marxo amb el cotxe. Trobo una altre ranxera a l'abocador del TRAM 3, em veu, arranca en el mateix sentit davant meu i continua fins a estacionar-se a l'accés de la ZONA 4. Passo per el seu costat i continuo per la pista fins a arribar a la carretera.

Baixo les finestres per a que es ventili l'interior del cotxe, porta tot el



matí sota el sol. Em preocupen – ara que comencen a pujar les temperatures - els insectes. A Rimbaud tampoc li agradava massa la calor com podem veure en el pròleg de *Una temporada en el inferno* per Jaques Rivière.

El calor no es muy constante; pero de ver que el buen tiempo esta en el interés de todos, y que todos son unos puercos, odio el verano, que me mata en cuanto se manifiesta un poco. (Rimbaud, 2010: 16)

Dia IV

Estic amb la Silvia. Perdem el tren per anar a Barcelona i penso que tenim temps suficient per a visitar el taller. Fem el mateix camí que el **Dia I** i aparquem al mateix lloc. Creuem la riera i accedim al taller. Tenia ganes de veure-la caminar per aquí. Tot està com ho vaig deixar, ningú ha tocat res, o això sembla.

Dia V

Vaig just de gasolina. Avui és el primer dia que vinc per la tarda. Acceixo per la ZONA 4 i aparco on el DIA 3. Vaig cap al taller i hi trobo encara unes plantes que hi va deixar la Silvia en un dels prestatges de la capsa de fusta.

Degut als processos que he estat utilitzant en la meva producció artísti-



ca recent, em sento còmode treballant amb àrids, mitjançant processos d'adormiment i assecatge. Vaig plantejar-me produir formigó i ciment artesanal, però és necessita d'uns materials que no dispo en l'entorn. És per això que començaré a treballar amb les toves, per a la qual només necessito una terra adient, aigua i palla.

(4)

Baixo a la riera i la segueixo. Trobo un parell de garrafes petites buides i les agafo. Arribo al riu, l'aigua està estancada vora el marge del riu, vegetació verdosa aquàtica cobreix la zona i no sóc capaç d'omplir les garrafes amb aigua clara. Torno sobre els meus passos, surto de la riera i agafo un camí que segueix el transcurs del Besòs. Travesso uns cúmuls de sorra de platja i ompló una de les garrafes. La deixo allà i continuo caminant. Trobo una zona rocosa que forma petits salts d'aigua. Salto entre les roques per a arribar al millor lloc per a ajupir-me i omplir les garrafes. Ompló la garrafa gran, al aixecar-la, me n'adono de que té pèrdues i aboco l'aigua al riu. Torno a la riba del riu per a posar-hi més cinta. Un cop ho faig, provo la sonoritat de la garrafa picant-li al cul. No sona malament. M'hi estic una estona, hipnotitzat, tocant ritmes sobre la remor del riu. Torno a omplir-la, mateix resultat, la pressió de l'aigua desenganxa la cinta. Decideixo omplir la garrafa petita. Recullo la garrafa amb sorra i vaig cap al taller. Mentre camino observo els reflexos verdosos de l'aigua al filtrar la llum solar. En un estudi realitzat per la UB, es va voler mapejar la qualitat biològica del riu Besòs segons la presència i la varietat d'organismes trobats a les pedres del riu. Els investigadors recorden que la qualitat biològica del riu <<no indica la



importància d'un contaminant determinat sinó la resposta de tota la comunitat d'organismes a la contaminació global que pot tenir orígens molt diferents>> (N. Prat, i M. Rieradevall, 1992: 2). Els resultats van ser els següents: el 12,75% de riu en estat natural, el 13,9% de riu amb estrès, l'11,6% de riu amb problemes importants de pol·lució, el 8,6% de riu molt contaminat i el 57,7% de riu com a clavaguera a cel obert. Basant-nos en aquests resultats, podem observar que més de la meitat del riu no és ja considerat riu, sinó clavegueres.

M'alegra no dependre d'aquesta aigua per a la meua hidratació, encara que avui tampoc m'he recordat de portar aigua. Faig el camí fins al taller pensant en com fer-la potable.

Al caminar a uno se le llena la cabeza, el cerebro rabia. (Herzog, 2015: 14)

5)

Llegeixo una estona *La isla de hormigón* assegut a la meua cadira de cautxú, fusta i cuir.

Amb una tela de ràfia de plàstic, em faig un mena de fardell i vaig a la riera a buscar palla. Com les plantes no estan seques del tot i encara tenen brots verds, les tallo i les dispo sobre la superfície artificial plana de formigó i roques a la zona de la riera immediata al pont de la C-33. Hi col·loco uns tubs de plàstic negre d'uns 6 cm. de diàmetre i unes roques petites per a evitar que el vent se les endugui. M'assec al costat i em menjo dos plàtans. Tinc molta set. Per a fer les proves amb la terra, necessito un recipient. Me'n vaig caminant cap al abocador del TRAM



3 per tal de fer-me'n amb un. Trobo una cadira d'oficina que desmunto a cops de peu, separant el seient del suport per a l'esquena. Amb la navalla trec la tela i l'escuma del suport. Decideixo aprofitar la superfície de plàstic còncava. També agafo unes fustes que em poden servir per a fer encofrats. Després camino fins al abocador de l'accés de la ZONA 4. Hi trobo una planxa de fusta conglomerada recoberta amb melamina, com és massa gran per a transportar-la la trec per la meitat. La puc fer servir com a base per a encofrats. També hi trobo un compartiment de nevera de gran capacitat.

Torno al taller a deixar les coses i agafo la pala i l'aixada que tinc al cotxe. Provo d'excavar a la ZONA 4 en un lateral del TRAM 1. És massa difícil excavar més enllà dels 30 cm. de profunditat, ja que al ser una zona boscosa, trobo moltes arrels.

*-raíces, en su mayor parte retorciéndose
sobre la superficie
(¡tan cerca estamos de arruinar cada
día!)
buscando la podredumbre seca como la yesca*

(Carlos Williams, 2001; 131)

Excavo també a la vora de la ribera, prop del pont de vies de l'AVE però és impossible, el terra és ple de pedres i roques, el terra repèl els meus intents de penetrar-lo. Dono un cop d'ull al voltant després de l'esforç, els voltants de la riera no semblen pas naturals. Fixo la mirada i descobreixo que la majoria de roques són imposades. Entenc que



després de construir aquestes infraestructures que m'envolten, les runes i les restes rocoses de les excavacions per a fer-ne els ciments, son distribuïdes per la zona. No modifiquen només de forma visible l'entorn, sinó també el seu subsòl.

Pero la degradación del entorno por la presión urbana no acaba aquí. El AVE ha dejado huella en el tramo medio del río. Macià denuncia que “durante su construcción se habilitaron pistas que se han quedado y estropean el medio”. Isabel Muñoz opina que “una vez finalizada la obra, el responsable debería haber restaurado la zona”. Igualmente, Macià precisa que las obras del AVE afectaron al bosque de ribera, dividiéndolo y aislando a los animales. Además, añade que “la constructora no ha plantado vegetación que actúe de pantalla acústica entre el tren y el río para no perjudicar a las aves. (Marly Omedes, 2013)

Provo d'excavar a l'esplanada davant del taller. És relativament fàcil extreure terra aquí. M'emporto terra cap al taller dins d'una bossa del LIDL. Un cop a l'espai de treball, poso un parell de grapats de terra al suport de la cadira d'oficina, hi afegeixo aigua i faig una petita bola. La sensació és molt agradable, no només referent al tacte, sinó al plaer de ser capaç de donar forma a la terra d'una manera tant senzilla. Feia molts anys que no ho feia. Agrafo terra del taller i en faig una altre. Només al modelar-la noto que aquesta terra no és adient per a fer toves però faig la bola i la deixo assecar sobre una pedra amb l'altre bola sobre la taula del taller.

Em netejo les mans amb l'aigua obtinguda del riu i marxo cap a casa.



Dia VI

Aquests dies ha estat plovent, el cotxe ha patinat per les roderes enfangades del TRAM 3 de la ZONA 4. He trobat un BMW aparcat entre els dos abocadors, davant del petit túnel que vaig utilitzar per passar de la ZONA 3 a la ZONA 4 el primer dia.

Al menos hasta los años treinta del siglo XX el coche era un objeto suntuario, inaccesible a los pobres, pero con gran rapidez lo que será el vehículo más mortífero de la historia llegará a ocupar el centro de toda la actividad social y a someter el espacio a sus necesidades totalitarias. (Amorós, 2016: 81)

Arribo al taller i comprovo que les dues boles de terra s'han assecat, ambdues mantenen la seva forma esfèrica i no s'han trencat al deixar-les caure al terra a una altura d'un metre. La bola feta amb terra de sota el pont, del taller, té dues esquerdes superficials i al fregar-la entre les mans se'n desprèn sorra. Pel que fa a l'altre, que és més fosca, no se'n desprèn sorra ni té cap esquerda. Les pluges han deixat un gran toll sota el pont darrere el pilar del taller. En el camí que faig per a comprovar l'estat de la palla, veig un cotxe aturat prop de la ranxera. Arribo on és la palla i veig que encara no s'ha assecat del tot, el sistema amb el que la vaig fixar a terra, ha suportat la pluja. Torno al taller, agafo la motxilla i em dirigeixo cap al cotxe per a esbrinar que hi fa allà. Quan arribo, el cotxe ja ha marxat, m'apropo a la ranxera i no té cap desperfecte.

Mentre camino cap al taller, partícules blanques s'arremolinen al voltant meu: els xops han deixat anar la seva plaga blanca i ho ha conquerit tot. La diàspora blanca, gairebé etèria, no deixa oblidar-me de la immi-



nent invasió de mosquits.

Preparo una cubeta de morter silícic amb l'aigua del Besòs i l'aplico al pilar del pont del taller, sobre la superfície de lletres i colors brillants dels graffitis. Un silenci on traçar una línia horitzontal, utilitzant algun material de la zona que cremaré.

De los bolsillos del esmoquin sacó los cables eléctricos y los trozos de goma quemados que había arrancado del motor. [...] Estaba demasiado cansado para mantenerse en pie, pero con el brazo llegaba a una buena porción de superficie. Con cuidado, en temblorosas letras de medio metro de altura, escribió el mensaje:

SOCORRO CONDUCTOR HERIDO LLAMEN POLICÍA (Ballard, 2012: 65)

Un cop tot el morter de la cubeta és a la paret, netejo les eines. He cobert una superfície d'una mica més d'un metre quadrat. Agafo la motxilla i vaig cap al riu a buscar aigua. Gaudeixo del camí, no tinc pressa. Arribo a la zona rocosa del riu i reomple les garrafes. Em sento entre les roques, mentre descanso, fumo. Observo que des d'on estic, no veig cap tipus de moviment humà, cap ciclista, cap passejant, cap vehicle. En el Besòs, tot i el desarrelament de la societat urbana respecte als accidents geogràfics, és un punt de confluència d'una gran quantitat d'activitats humanes.

La conca del riu ha sigut un emplaçament ideal per a un gran nombre de polígons industrials de diferents municipis. Durant molts anys van abocar contaminants a l'aigua sense cap tipus de control ecològic, arri-



bant a ser considerat com un dels rius més contaminats d'Europa. Molts dels aqüífers romanen encara contaminats amb metalls pesants. A part de l'activitat industrial al riu, el barraquisme i la construcció d'horts il·legals en els seus marges no permet la recuperació de la conca com a zona verda. Els pastors, al alimentar als seus ramats d'ovelles amb la vegetació de la plana fluvial, impedeixen el creixement del bosc de ribera. A aquest atac, s'hi suma la gran quantitat d'abocadors il·legals en els quals es pot trobar des de mobles a quitrà. Una altre activitat, a la desembocadura, prop de la tèrmica de Sant Adrià del Besòs, és la pesca furtiva per particulars a la cerca de llobarros. A més, des de fa anys, els camins al marge del riu s'han consolidat com a ruta per a bicicletes i per a passejar. Per això, des de Montcada fins a la seva desembocadura és va construir l'anomenat Parc Fluvial, que va comportar la destrucció de flora original i l'encaixonament/constrenyiment del cabal.

Mentre sóc aliè a tota aquesta activitat, m'he permès fantasiejar una estona amb la idea de quedar-me sol al món. De les parets de la meua llar, penjarien els autoretrats dels artistes que més admiro. Torno al taller, agafo les eines, la motxilla i marxo.

En la carniceria he esperado una eternidad y he reflexionado sobre el asesinato. (Herzog, 2015: 27)

Dia VII

Aparco el cotxe. Agafo la pala, l'aixada i un colador - que he construït



amb malla metàl·lica i un bastidor de petit format. El morter ja ha assecat. Vaig per feina. Agafo més terra del pla de l'entrada del taller. Faig el triatge amb el colador i la diposito en el compartiment de la nevera. Vaig a buscar la palla, que ja és seca, la trossejo amb la navalla i la mesclo en sec amb la terra. Hi afegeixo aigua i intento aconseguir una mescla homogènia. Agafo la capsa de fusta que utilitzava com a pres-tatge i omplo la divisió centra amb la mescla.

Un cop enllestit, faig un encofrat amb les fustes trobades al abocador i la fusta recoberta amb melamina com a base, utilitzo còdols per a fixar-lo. Vaig a buscar més terra, al cavar a més profunditat trobo restes de ceràmica, roba totxanes i components elèctrics. Sota l'aparent vegetació sana, s'hi amaga la merda.

“escribir a n-1” (Deleuze i Guattari, 2015: 16)

Omplo l'encofrat amb la terra i amb el sobrant, cobreixo el suport de la cadira d'oficina. Mentre em netejo les mans, amb la garrafa entre les cames, veig que la tanca de filferro que talla l'accés a la zona circumdant a l'autopista, està tombada uns 25° respecte la seva posició perpendicular al terra. Des de que vaig instal·lar-m'hi, l'havia vist així, però no m'hi havia fixat. Passo a través de l'obertura, m'agafo de les barres de la tanca per a passa ajupit sobre la vegetació i els residus acumulats. M'enfilo a l'autopista agafant-me de la barana del pont. M'hi sento i contemplo passar a gran velocitat, cotxes, camions, autobusos i un cotxe dels Mossos d'Esquadra. M'hi estic una estona més fins a



2,6 kg. (2017).
Fang i palla sobre interior de suport de cadira d'oficina.
5,5 x 34 x 24 cm.



2,6 kg. (2017).
(lateral)



confirmar que no paren.

Cuando el espacio se fue devaluando en virtud del movimiento, los individuos gradualment perdieron la sensación de compartir el mismo destino que los demás. (Sennett, 2016: 344)

Baixo al taller obrint-me camí per un desnivell ple de vegetació. Al tornar al taller, enretiro les planxes mòbils de la capsa de fusta. La mesclaja té més consistència. Quan estic a punt de marxar, descobreixo en una canalització metàl·lica:

CABLES FIBRA OPTICA POR FAVOR NO CORTAR

Vaig cap al cotxe, hi pujo, arranco i marxo.

Dia VIII

Ahir mentre tornava del taller, vaig veure en una mitjana de la C-59, un cotxe accidentat. Em dispo avui a anar-hi a fer un cop d'ull.

Aparco al accés barrat de la ZONA 2, entre Mollet del Vallès i La Llagosta. Camino pel lateral de la carretera i entro a una gran mitjana. Només saltar les barreres metàl·liques de la calçada, trobo un desnivell amb vegetació, el baixo esquivant les plantes punxegudes. Arribo a baix i travesso una plana seca fins al límit de la mitjana. Mentre espero en el lateral per a travessar, un camió agafa la corba mes tancada del



que m'hauria agradat. Un cop passa travesso, vaig fins al cotxe. És un petit CITROËN C2 negre. Es troba sota les branques d'un gran arbust amb el capó i el maleter obert. Tots els vidres estan trencats i una cinta policial delimita l'espai interior del vehicle a través de les obertures de les finestres. No hi ha sang. Decideixo apropiar-me de les gomes dels eixugaparabrises. Al arrancar-ne la segona, una guia metàl·lica surt disparada i em fa un tall al dit.

Torno al cotxe i vaig cap al taller. Les tres toves encara no s'han assecat. Porto la de la capsa de fusta i la del suport de la cadira darrere del pilar que delimita el taller, allà hi toca el sol. Quan torno, descobreixo quelcom nou a la peça encofrada: algú hi ha enfonsat el dit.

Pero sobretodo existe, en el mismo sujeto, la pasión de ser objeto, de devenir objeto; deseo enigmático del que apenas hemos evaluado las consecuencias en todos los terrenos [...] (Baudrillard, 2001: 79).

Què vol dir això? Hi ha hagut algú aquí. Algú s'ha passejat per aquí hi ha decidit ficar un dit a la massa marró amb palla, encofrada en unes fustes brutes, sota un pont de l'autopista. No estic pas disgustat per la modificació de la peça, sinó encuriósit per saber qui, com, quan, perquè... L'altre, amb qui comparteixo l'espai, quedarà immortalitzat a la tova. El seu dit.

Avui venia amb la intenció d'augmentar la superfície de morter del pilar. Cobreixo una àrea major que el dia anterior. Avui m'ha costat especialment, sobretot a l'hora d'unir la nova capa amb la capa ja seca



4,7 kg. (*dit desconegut*) (2017).
Encofrat de fang i palla.
8 x 20 x 21 cm.





Marques (2017).
Costelles del seient d'una cadira de fusta.
Mesures variables (costella: 0,9 x 3,5 x 36,5 cm.).

i al intentar cobrir algunes protuberàncies del propi pilar. Vist el que ha passat amb l'encofrat, dubto sobre si algú s'apropriarà de la superfície de morteri del pilar abans d'acabar-la. Netejo les eines i esmorzo. Vaig a reomplir les garrafes al riu per a continuar amb el morter el pròxim dia. Al aproximar-me al riu, noto una olor molt forta. Al omplir-les me n'adono de que l'aigua té escuma avui. He decidit emportar-me les toves a casa per a poder controlar i observar el seu assecatge; les fustes utilitzades per a l'encofrat; i les costelles de la cadira de fusta per a observar-les fóra del seu context.

El contexto hace posible tal transmutación de la palabra en ingenio. (Danto, 2011: 83).

Porto les eines al cotxe i marxo.

Dia IX

Conduint cap al taller descobreixo que el cotxe accidentat ja ha sigut enretirat, només perdura el buit creat per les plantes esclafades. En uns dies la seva presència tampoc hi serà. Avui aparco en el TRAM 1 de la ZONA 4 per tal de reduir la distància habitual del cotxe al taller, ja que porto dos sacs de morter silícic.

N'utilitzo un per a estendre la superfície de morter cap a la dreta del pilar. Esmorzo. Utilitzo l'altre per a estendre'l cap a l'esquerra. Un cop aconseguixo l'àrea de morter que volia, em disposo a fer una altre tova







Marques (2017).
(detail)

amb la capsa de fusta. Excavo en el forat de l'esplanada amb l'aixada i la fico dins de la bossa del LIDL amb la pala. Quan intento treure el fang sec del compartiment al deixar-la caure contra el terra per a que és desprengui, es trenca. Té una gran esquerda que culmina a la seva base amb un forat. Filtro la terra amb el colador, dipositant la terra resultant al compartiment, però la mescla ja no la faré aquí ja que puc tallar-me al amassar-la. Poso la terra filtrada a la bossa de plàstic i la mesclo en sec amb la palla. Hi afegeixo aigua i la mesclo. Un cop te la consistència adient, la diposito a la divisió central de la capsa de fusta per a fer una segona tova de la mateixa mida.

Aquest cop he decidit tallar la palla més curta, ja que al ser la tova de petites dimensions, amb molta palla s'hi creen buits en el seu interior. Em rento les mans, les eines i m'emporto les coses per a llençar (sacs de morter i bossa de plàstic). Porto les eines i l'encofrat fet amb la capsa de fusta. Aquest cop deixaré assecar la tova directament al sol, no com la primera vegada que durant els primers dies va estar a l'ombra per por de que un assecatge ràpid l'esquerdés.

Dia X

La tova s'ha assecat molt bé posant-la directament al sol. La menor quantitat i mida de la palla dóna a la tova un aspecte més definit i consistent. Després d'haver estat aquests dies treballant aquí, el meu impacte a la zona és evident. Servir-se dels materials disponibles en la



proximitat, vol dir això mateix, explotar-la. No es pot crear sense recursos, que en aquest cas manllevo de la zona o els porto en sacs (àrids). L'evidència més clara i òbvia és el forat de l'esplanada davant del taller – d'on extrec la terra per a fer les toves.

Hole must do nothing, it is only there. The surrounding area has to draw attention to itself and stand the test, otherwise it also will become hole. (Strohjohann, 2016)

El processat de la matèria, esdevenint objecte, crea un buit en el terreny. El meu procés, en el que he involucrat materials autòctons i materials importats (morter), estableix un joc d'origen i destí, d'interior i exterior. La terra en forma de tova, és extreta del seu origen i és descontextualitzada en l'espai expositiu. El morter és comprat i portat a la zona de treball, on queda fixat. La fusta de la taula del bar sobre la que escric, té un origen, del qual s'ha manllevat el material, deixant-hi a canvi destrucció i contaminació, fins i tot, infraestructures per a continuar o facilitar-ne l'extracció futura. Tota la terra extreta del forat ha sigut utilitzada.

Foradar la terra sempre ha sigut una activitat de gran significat per a les civilitzacions, per a els romans fins i tot conformava part del seu ritual per a establir i delimitar una població en un lloc. Primer establien, a partir de la posició de les quatre parts del cel, el centre de l'assentament (*umbiculus*) i la seva delimitació (*pomerium*). Prop de l'*umbiculus* – on es creuaven els dos carrers principals – excavaven un forat anomenat *mundus* que literalment era un accés a l'infern. Al aixecar la ciutat, els





Pomerium (2017).
Franja excavada i omplerta amb dues masses de formigó amb diferents graus de pigmentació blanca.
11 x 83 x 20 cm.

(Obra anterior a *Terra incognita*)



Fregament (2017), procès.

colons:

[...] ponían en el mundus frutas y otras ofrendas procedentes de sus hogares, un ritual destinado a propiciar a estos <<dioses infernales>>. (Sennett, 2016: 117).

Després el cobrien, col·locaven una pedra quadrada sobre i encenien un foc.

Porto les gomes dels parabrises del cotxe accidentat, que he cremat a la barbacoa de casa sobre una graella feta amb el mateix tipus de malla que la que vaig utilitzar per a fer el colador.

Em dispo a traçar la línia horitzontal sobre la superfície de morter. Agafo un dels trossos de goma, els dits s'ennegreixen amb el contacte. Començo, de esquerra a dreta com qualsevol altre occidental. Només començar veig que el resultat no és el que esperava. L'excés de morter respecte l'aigua en la mescla, ha provocat que se'n desprengui al fregar la goma. Així doncs, no és només un traç sobre la superfície, com havia previst, sinó que tindrà també profunditat. Quan estic a punt d'acabar la línia, mentre agafava un altre tros de goma, el moment més temut arriba:

primera picada de mosquit, al genoll.

Acabo la línia i agafo distància respecte al pilar per a observar-la.





Fregament (2017).
Traç amb goma de parabrises cremat de cotxe
accidentat sobre morter silíc.
720 cm.



Fregament (2017).
(detail)



Fregament (2017).
(detail)



Apoyado en el frío hormigón, Maitland observo su obra. Como un artista callejero, medio muerto, però vestido con el traje desechado de un rico, se acomodó el húmedo esmoquin sobre los delgados hombros. (Ballard, 2012: 65)

Traçar la línia ha implicat el desplaçament del meu cos sobre el terreny no uniforme. El meu cos a través de l'espai, del temps. Velocitat. La primera impressió que tinc és la de l'aparent semblança amb una paret sobre la qual un cotxe ha fregat el retrovisor al no calcular correctament la distància amb el pla vertical, fent saltar part del material de la paret i deixant el rastre de la pintura negra del vehicle. La línia no comença amb el morter, té marge, per a evitar la representació, evitar la finestra, volia la línia, l'element bàsic, forma't a l'unir dos punts, origen i destí. El transcurs entre dos punts que ha experimentat el meu cos es descriu perpendicularment als desplaçaments que constantment descriuen els automòbils que circulen sobre el meu cap a l'autopista.

Recullo les coses i marxo.

Dia XI

Aparco. Al TRAM 1, trobo el principi d'un nou abocador: restes de poda i panells de fusta d'un armari. Trobo també roderes noves. Pujo la petita pendent per a arribar a l'esplanada davant del taller, les roderes s'estenen gairebé fins a l'entrada sota el pont. Durant aquests dies que no he vingut, les plantes han crescut, les més altes m'arriben ja al pit. El forat d'on extrec la terra ha quedat amagat entre la densa vegetació.



2 kg. / 2,1 kg. / 1,8 kg. (2017).

Fang i palla.

Mesures variables.

Arribo aclaparat al taller, primer dono un cop d'ull i tot està tal i com ho vaig deixar, després em trec totes les punxes i plantes que tinc enganxades a les Vans i als mitjons. Me'n adono de que no he portat les botes. Trobo la cadira plena de teranyines des de la foscó interior dels pneumàtics fins a les decoratives formes del suport de la cadira de fusta. Les aranyes han cobert també l'espai entre garrafes i l'interior del compartiment de la nevera on encara hi tinc terra ja colada. Mentre observo les teranyines me n'adono de que no hi ha aigua a les garrafes. Així doncs, tota l'aigua de la que dispo avui és la que he portat en una ampolla petita per a beure'n. Decideixo arriscar-me a no tenir-ne suficient i fer una tova més amb la capsa de fusta. Vaig al forat i fico la terra a la cubeta on vaig preparar el morter. De la cubeta al compartiment de nevera a través del colador (prèviament he tret les teranyines). Faig un glop d'aigua i faig la mescla amb l'aigua restant. Aquest cop poso encara menys palla que l'últim cop. Aconsegueixo fer la quantitat justa i omplo el motlle trobat. Anivello la superfície amb els artells.

Decideixo anar al riu per a omplir les garrafes i netejar-me les mans.

He d'anar per feina, els reflexos taronges de les senyals de circulació ja comencen a minvar, el sol marxa. Al no disposar de la sola dura de les botes, noto cadascun dels còdols que trepitjo, que adoleixen poc a poc la planta dels meus peus, fent-me conscient de cada pas que dono i de com el dono.







Arribo a la part rocosa del riu. Està ple de mosquits, en veig de molt grans. Salto per les pedres tan ràpid com puc fins a arribar a la pedra des d'on ompló les garrafes. El primer que veig és una compresa embarrancada, inflada, florida, en descomposició. L'aigua té un to marró i escuma, l'olor és forta, no m'atreveixo ni a rentar-m'hi les mans.

Resultats de l'estudi de la qualitat de l'aigua del Besòs al Febrer del 1992:

12,75% de riu en estat natural (índex superior a 8)

13,9 % de riu amb estres (índex 6-7)

11,6% de riu amb problemes importants de pol·lució(índex 4-5).

8,6 % de riu molt contaminat (índex 2-3).

57,7 % de riu com a claveguera a cel obert (índex 0-1).

(Prat, Rieradevall, 1992: 2)

Torno cap al taller acalorat, aclaparat per els mosquits i amb les mans enfangades. Paro. Intento treure'm el fang fregant les mans, pico de mans, m'estranyo. Crido. Sento un petit ofec davant la futilitat de la meua veu. Estic acostumat a la sonoritat dels meus sons en espais interiors, envoltat de parets – de superfícies reflectants del so – però no de la seva propagació en espais oberts.

Arribo al taller, recullo les coses, avui també m'emporto la tova cap a casa per a controlar el seu assecatge. Vaig cap al cotxe fent el camí llarg, baixant a la riera des del taller, seguir el camí fins al pont de les vies de l'AVE i pujar la petita pendent fins a accedir a la ZONA 4 entre el TRAM 1 i el TRAM 3 on tinc el cotxe. Quan sóc a punt de pujar



la pendent, el formigó estructural del pont fa rebotar fins a mi el so d'un motor en marxa. Escolto veus. De cop, un fort soroll em posa en alerta. Un altre. Semblen impactes d'objectes pesats. Deixo les coses al començament de la pendent i pujo per a fer-hi un cop d'ull. Entre les plantes i arbustos veig un camió petit. Un home dóna indicacions al costat del vehicle a un segon que condueix. Estan al TRAM 1, on he trobat el nou abocador. Baixo, agafo les coses i vaig a desar-les al cotxe. Un adolescent amb un *smartphone* es dirigeix cap a mi, el saludo i continua fins al principi de la baixada. Guardo les coses, pujo al cotxe, i l'engego. Noto les mirades dels dos homes, faig la maniobra i marxo. En comptes de girar a la dreta al sortir de la ZONA 4, giro a l'esquerra i estaciono davant del cementiri i faig un cigarro. Una senyal indica que queda prohibit estacionar:

TUDO RECINTO EXCEPTO HORARIO CEMENTERIO

De camí a casa, condueixo darrere d'un autobús amb el número 999 que circula a uns 100 km/h per el pont entre Mollet del Vallès i Sant Fost de Campsentelles i a uns 80 km/h per el casc urbà del segon.

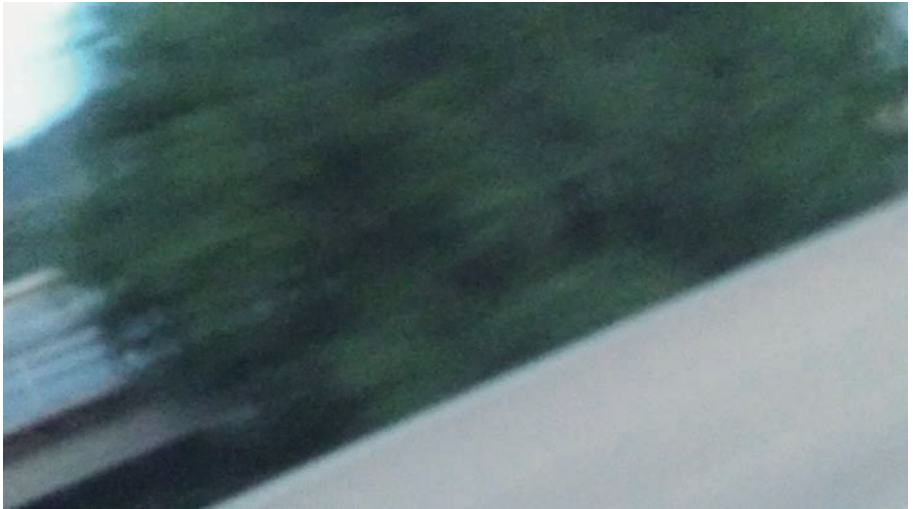
Dia XII

Ahir a la nit, quan vaig arribar a casa vaig rebre una trucada de la meva germana. El motiu de la seva trucada va ser per a dir-me si ja sabia sobre la parella que van trobar cremada dins del seu propi cotxe prop del















cementiri de La Llagosta. No en sabia res. El cementiri de La Llagosta es troba a l'accés de la ZONA 3.

Aparco el cotxe on ja és habitual, al final del TRAM 3, en el lateral del camí prop de les vies de l'AVE. Les plantes aixafades per el voral, després de tants dies aparcant-hi a sobre, dibuixen perfectament les dimensions de la ranxera i per tant, la plaça d'estacionament. Vaig cap al taller. De camí, veig, tal i com sospitava, que el nou abocador del TRAM 1 ha sigut ampliat. Els homes que vaig veure ahir amb el camió van llançar-hi runes i fusta.

Las agresiones al territorio se han hecho habituales y el problema no es tanto su impacto instantáneo como su efecto acumulativo [...] (Amorós, 2016: 70)

Agafó tres planxes de fusta del que havia sigut un armari i les carrego a la caixa de la ranxera. Vaig cap al taller. Desmunto la cadira de pneumàtics i mesuro el perímetre gràcies a l'empremta d'una rotació completa sobre la sorra de l'estudi. També mesuro la seva amplada. La meua intenció és la de treballar amb un dels elements visuals més potents de l'entorn en el que estic treballant: les roderes. Les roderes són el resultat de la pluja, el trànsit de vehicles i el poder calorífic de la llum del sol sobre els camins no asfaltats. La petjada del motor sobre el terreny no urbanitzat, que intenta recuperar-se del fort impacte de les infraestructures. L'aïllament d'aquestes zones, les deixa fóra de les rutines de la gran majoria de persones, no formant part dels llocs comuns o habituals dels habitants dels municipis propers. Aquest context dota a aquestes roderes de singularitat, doncs qui passa per allà no és pas per casualitat, ha d'haver-hi una intenció, No és una zona de pas. Utilitzant la tècnica



Negació (2016).
Pneumàtic de camió i metall.
320,5 x 25,5 cm.

(Obra anterior a *Terra incognita*)

de la tova, vull aconseguir el registre íntegre del dibuix del pneumàtic (negatiu de la rotació completa del pneumàtic, de desplaçament).

Per a fer-ho, construiré uns encofrats amb les fustes dels armaris del nou abocador del TRAM 1. Aconseguint així una estructura modular on la presència de la història/passat del pneumàtic quedarà fixada en la pròpia terra sobre la qual n'és residu.

El Jaguar había trazado una línea de surcos profundos, como las incisiones de un bisturí gigante, en la tierra apisonada del terraplén, que señalaban el punto en que se había salido de la carretera, a unos treinta metros del túnel. (Ballard, 2012: 14)

Recullo una mica, torno a muntar la cadira i marxo. Abans de tornar a casa, passo per la fusteria del meu veí on hi deixo les fustes per a fer els encofrats amb les planxes de fusta de l'armari de l'abocador del TRAM 1 de la ZONA 4.

Dia XIII

L'altre dia vaig anar al taller del meu veí per a fer els encofrats amb les fustes de l'armari de l'abocador. Les parets més curtes dels encofrats, tenen en el extrem superior, un llistó d'uns 2 cm. que es pot extreure. Necessito d'aquesta petita divisió per a aconseguir que, un cop la mescla tingui textura de fang modelable, pugui imprimir-hi l'empremta del dibuix del pneumàtic de manera uniforme. En cas de no fer-ho així, no



podria marcar correctament els extrems de la tova, al topar el pneumàtic amb la fusta.

Aparco al TRAM 1 i vaig al taller a buscar les garrafes. Torno al cotxe i vaig a buscar aigua a la zona on es troba un pont per a vianants que creua el Besòs, a l'altura del cementiri. Sota el pont s'hi acumula una densa massa de plantes aquàtiques.

No són els efectes pintorescos, plaents i juganers, els que han de produir-se per mitjà de les plantes aquàtiques al llac fúnebre: el seu aspecte ha de ser tranquil, reposat i solemne; així tant sobre la superfície de l'aigua com als altres llocs de la necròpolis, ha de predominar el color verd de les fulles. (N. Barallat, 2013: 110).

Travesso el pont i camino uns 20 metres pujant el riu, omplo les garrafes on no hi ha plantes aquàtiques. Al tornar descobreixo que hi ha el que sembla un pneumàtic de camió cremat. Els filaments d'alumini que un dia mantenien la forma del pneumàtic al inflar-lo, ara sobresurten amenaçants dels cúmuls de cautxú carbonitzat. La taca s'estén al llarg del pont: les nombroses bicicletes que travessen el pont, al passar per sobre de la taca negra, han deixat el rastre del seu desplaçament sobre la superfície de formigó.

Torno al cotxe i vaig cap al taller. Situo els encofrats sobre la sorra on encara està imprès el dibuix del pneumàtic mitjançant el qual, vaig obtenir les mesures per a fer els encofrats.

Vaig cap al forat de l'esplanada per a aconseguir més terra. La fulla me-







tàl·lica de l'arada se'm separa del pal de fusta. Continuo amb la pala. Filtro la terra amb el colador i faig la mescla de terra, aigua i palla. Per a omplir l'encofrat necessito una gaveta sencera.

Vaig a buscar terra per al segon, el mànec de la pala es trenca. Continuo. Mentre clavo la pala lateralment per a arrencar les herbes seques, fallo i la fulla metàl·lica impacta contra la meva cama. Immediatament la zona queda marcada amb tons magenta, gairebé púrpures. Mentre la zona afectada va inflant-se, faig el mateix procés que amb el primer encofrat i omplo el segon. Esmorzo i faig un cigarro.

Faig tot el procés per al tercer encofrat. Intento portar el primer encofrat sota el sol, però en el moment que l'aixeco noto que llisca sobre la base, ja que encofrat i base no estan acoblades. No em veig amb cor de baixar el pendent fins a la riera i torno a deixar l'encofrat al seu lloc. És impossible transportar els encofrats en un estat tant líquid. Decideixo marxar i tornar a buscar-los després de dinar.

Fletxa ¿què em vols? Traïdora és ta ferida / caic del cavall, pels morts a Déu pregau!... /Fletxa ¿què em vols? ¿Mon cos tan sols volies? Jo aquí te'l deix perquè se't torni fang. (Barallat, 2013: 23)

Torno al taller amb el meu pare, recent dinats, encara no havia estat aquí. Aparquem la ranxera a l'esplanada davant del taller per a facilitar la càrrega. Un cop tenim el pneumàtic i els encofrats sobre les quatre rodes, pujo a la caixa de càrrega i controlo la fixació dels encofrats mentre el meu pare condueix pels obstacles i desnivells del TRAM 1



1/6 d'unitat de desplaçament motoritzat (8,3 kg) (2016).
Empremta de pneumàtic sobre fang i palla.
10,5 x 27,5 x 17,7 cm.

i el TRAM 3. Després de travessar el túnel de la C-33 a la sortida de la ZONA 4, parem i m'assec com a copilot. Tornem a casa i deixo els encofrats al sol.

Dia XIV (No al taller)

“Numerosos pintores utilizan un estudio para aislarse; yo prefiero liberarme y exponerme a la luz. Si pintara en esta habitación – con la estufa en medio y todos esos platos al fondo-, mi sensibilidad tomaria buena nota de que la carpintería es marrón oscuro, que los platos tienen determinado tamaño y que hay una estufa en la sala.” (R. Rauschenberg entrevistat per Kostelanetz, Hunter, 2006: 134).

Em llevo i està plovent. Baixo al pati i enretiro els encofrats sota cobert, al porxo. Un dels encofrats ha acumulat aigua de la pluja, bufant i decantant-lo aconsegueixo treure-li l'aigua sobrant. Les toves es troben en un bon moment per a fer-hi l'empremta del pneumàtic. Enretiro els llistons de les parets curtes de l'encofrat i em dispenso a fer-hi la primera. Començo la rotació del pneumàtic marcant des de la marca de referència. El pneumàtic queda tacat amb fang, permetent-me calcular la part impresa sobre la tova anterior i saber així per on continuar amb la següent. Al fer-ho en els tres, ja tinc el registre de la meitat de la roda.

Dia XV (No al taller)

Després de 3 dies d'assecatge, avui desencfro les toves. A les parets



de l'encofrat s'hi ha adherit una mica de fang, desprenent-se de la tova. Les parets de la tova encara estan una mica humides, les deixo assecar al sol després de girar-les per a tenir un bon assecatge per ambdós costats.

Dia XVI (No al taller)

Els laterals de la tova han assecat correctament. Encara no puc enretirar-les de la base ja que s'hi han adherit i prefereixo deixar que acabin d'assecar-se a l'ombra. Un cop estigui segur del total assecatge, procediré a separar les toves de la base de fusta d'armari.

Dia XVII (No al taller)

Només aixecant les toves aconseguixo separar-les de les bases, les deixo al porxo. A mig matí comença a ploure i les cobreixo amb un plàstic "cubretodo" que està utilitzant el meu pare per a pintar l'exterior de la casa.

Rauschenberg va interessar-se molt per els pneumàtics a part de posar-n'hi un a una cabra dissecada a *Monogram* (1955-1959). A *Automobile Tire Print* del 1953 i la seva sèrie *Tracks* del 1976 treballant amb l'empremta del pneumàtic sobre diferents suports. En el cas de la primera, va fer conduir a John Cage sobre una sèrie de papers units que formaven una franja de 6,71 metres amb un pneumàtic del vehicle



Robert Rauschenberg, *Automobile Tire Print* (1953) (detail).
Font: (<https://www.sfmoma.org/artwork/98.296>).

empastifat de pintura negra. En la sèrie, va crear uns motlles basats en roderes i després en va treure còpies amb una mescla de resina i sorra, fibra de vidre i que s'exposava amb una patina de terra humida (tot això amb l'ajuda d'Alan Eaker un dels fundadors del *Pyramid Art* – organització que va col·laborar en la producció del projecte).

El seu interès va iniciar-se amb l'element visual del dibuix del pneumàtic a partir de la representació del desgast a través del temps o el desplaçament, amb la progressiva pèrdua de pintura, obtenint la llarguíssima peça del SFMOMA. Posteriorment en la sèrie del 1976, va explorar les seves possibilitats com a element gràfic a partir de variacions (en forma d'X, de V...) i posteriorment penjades a la paret, desvinculant-les totalment del terra, el qual va simular mitjançant les còpies de resina recobertes de terra.

Dia XVIII

Ahir no vaig poder venir al taller perquè plovia. Així doncs, hi vaig avui.

Abans de sortir de casa, munto els encofrats un altre cop. Ha sigut difícil tornar-les a acoblar ja que la humitat de la primera encofrada, a bufat una mica els extrems de les fustes. Un cop els tinc, marxo cap al taller. Aparco vora el nou abocador i porto cap al taller la pala, l'aixada i les bases dels encofrats. Agafo les garrafes, torno al cotxe i marxo cap al



riu a l'allçada del cementiri a buscar-hi aigua. La massa de vegetació verda sota el pont de formigó ja no hi és però l'aigua segueix tenint una olor molt forta. Omple les garrafes i les porto cap al cotxe.

Porto les garrafes i els encofrats al taller i començo. Mentre colo la terra sobre el compartiment de la nevera, noto com una calor densa i humida acumulada en la profunditat s'allibera i puja al voltant dels meus dits.

*No es para ser hecho. La filtración ha
corrompido la cortina. La malla
está estropeada. Liberad de la màquina
la carne, no construyáis
más puentes. ¿A través de qué aire volarás
ensanchando los continentes? Que las palabras
caigan de cualquier forma-que alcancen
de soslayo al amor. Será una rara
visitación. Quieren rescatar demasiado,
la inundación ha hecho su trabajo*

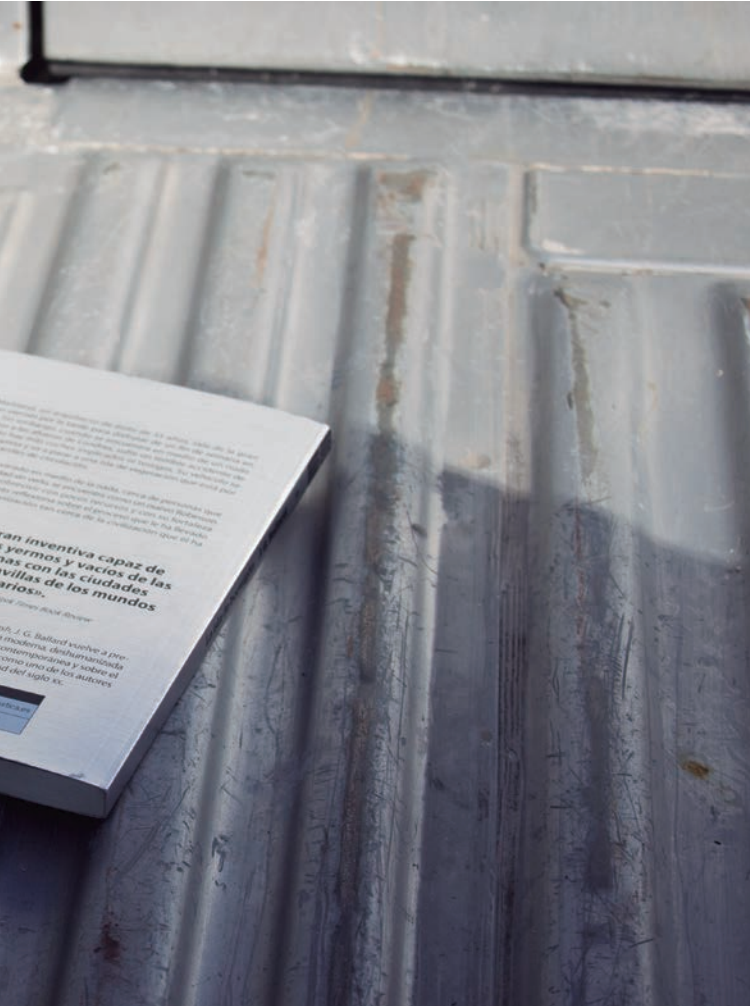
(Carlos Williams, 2001: 226)

La calor d'aquests dies ha canviat completament el paisatge, només mantenen el verd els arbres, arbusts i la vegetació sota les ombres del prat de la ZONA 4.

Després d'omplir els encofrats amb tres gavetes senceres de fang i palla, m'assec sobre una pedra grossa a uns dos metres i mig del pilar on hi ha la peça *Fregament* (2017) de morter i goma cremada. Observo el taller. Tenia la intenció de tancar el projecte un cop s'haguessin assecat aquests tres encofrats i portar tot el material utilitzat dels abocadors

il·legals a un de legal. Decideixo que no el tancaré encara, no tindria cap sentit, seria una anècdota. Encara està i estic en procés, he de continuar. Està aportant coses molt bones tant a nivell d'obra com a nivell personal. Agafo la motxilla i les eines, vaig cap al cotxe. Pujo i estaciono a l'esplanada davant del taller amb la tracció a les quatre rodes. Carrego els encofrats. Munto un sistema de fixació amb el material que tinc disponible al taller i al cotxe. Condueixo amb la primera marxa i amb molta cura fins a arribar a la carretera. Vaig cap a casa per a du-txar-me i dinar.





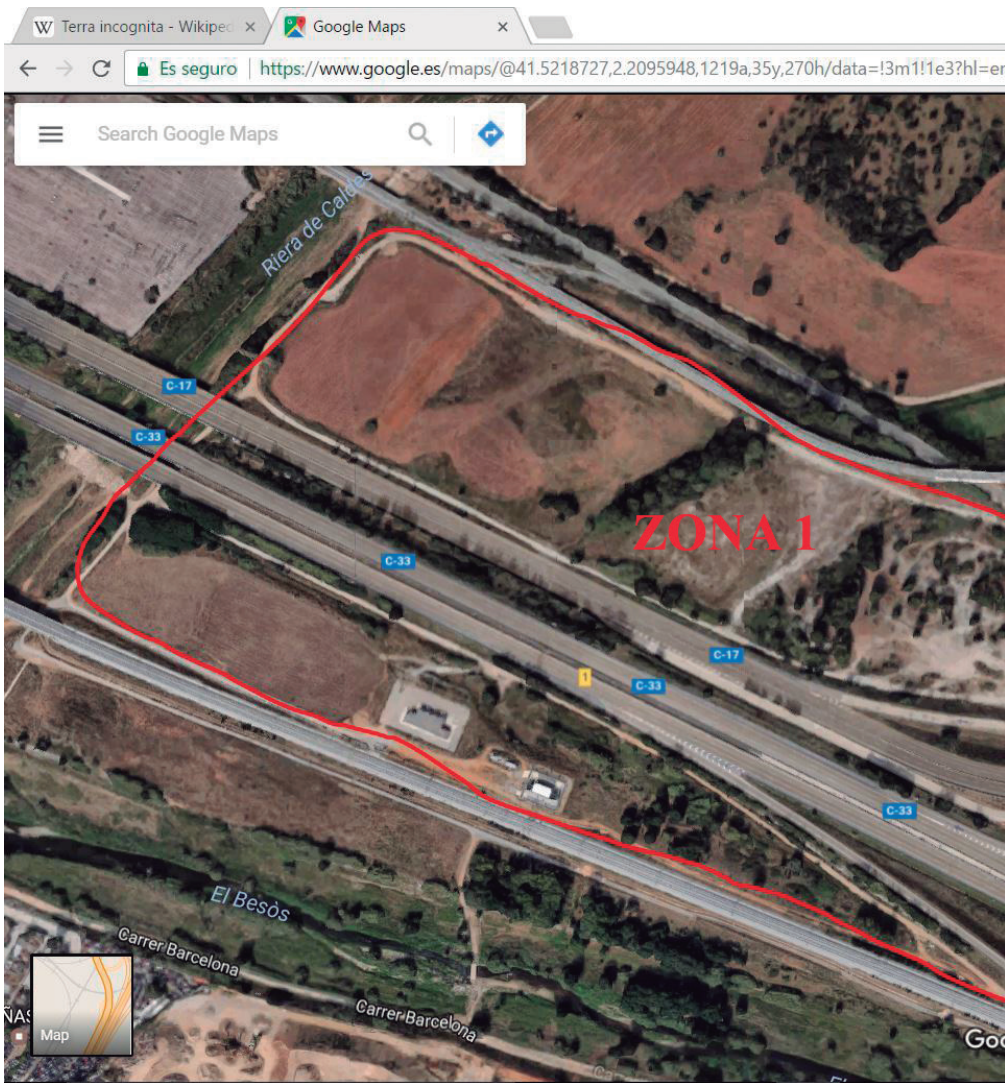
...de un mundo que se desmorona...
...de un mundo que se desmorona...
...de un mundo que se desmorona...

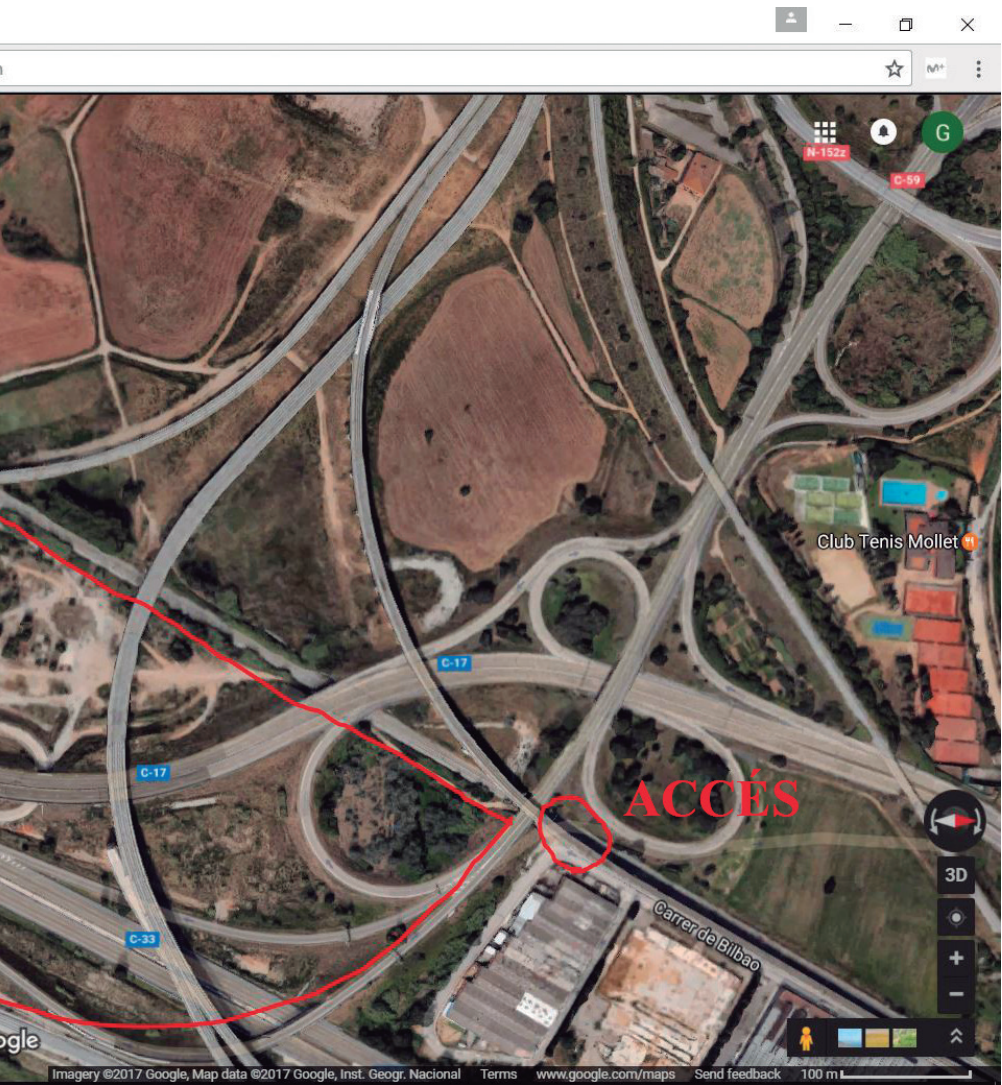
**ran inventiva capaz de
as y vacíos de las
villas de los mundos
arios.**

...de un mundo que se desmorona...
...de un mundo que se desmorona...
...de un mundo que se desmorona...

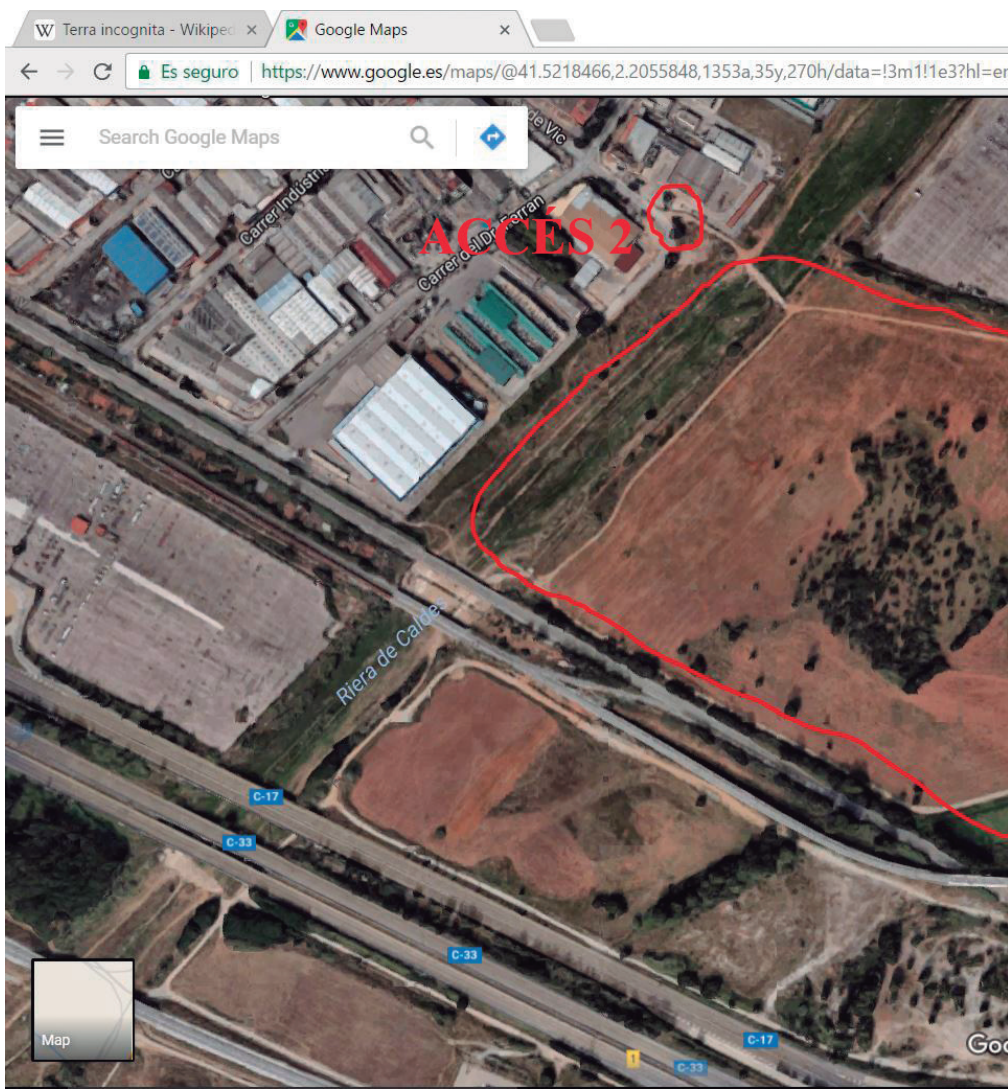
...de un mundo que se desmorona...

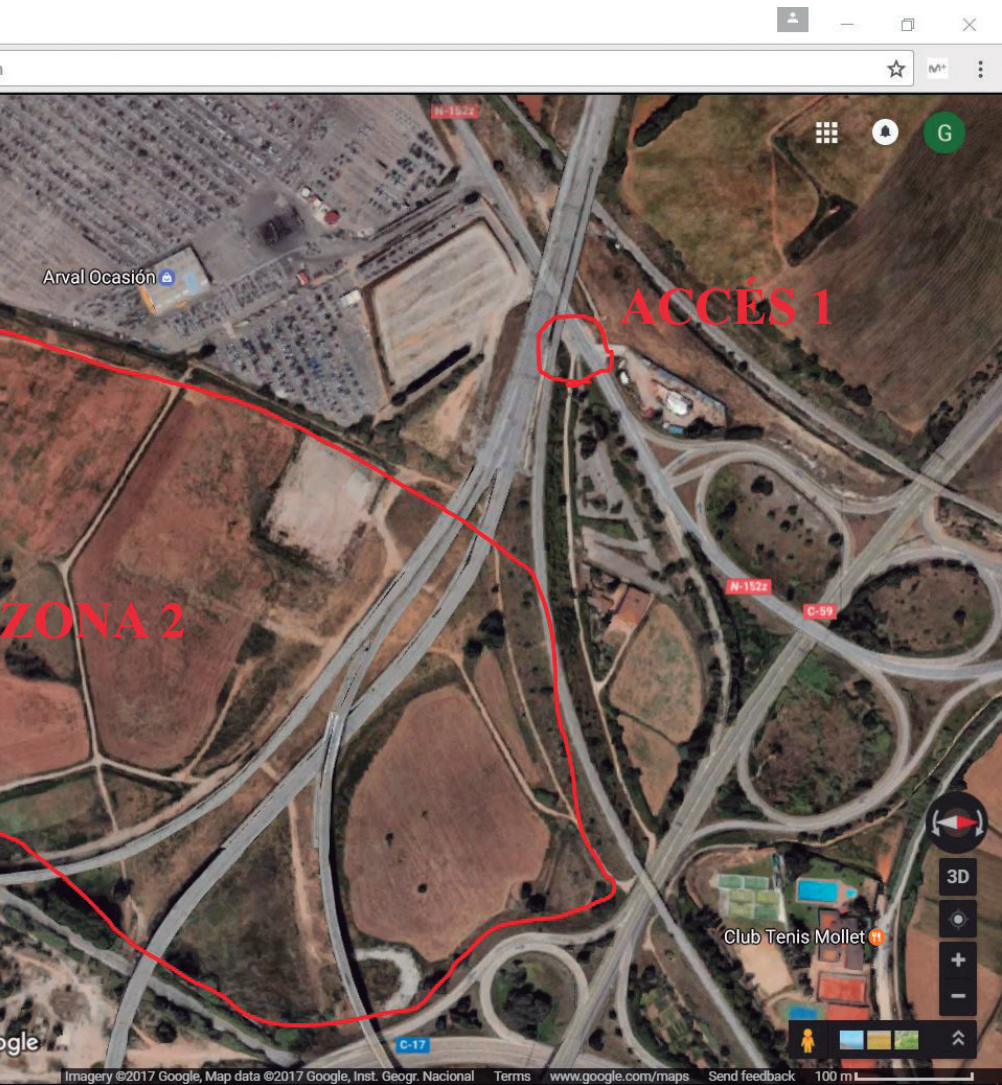
MAPES



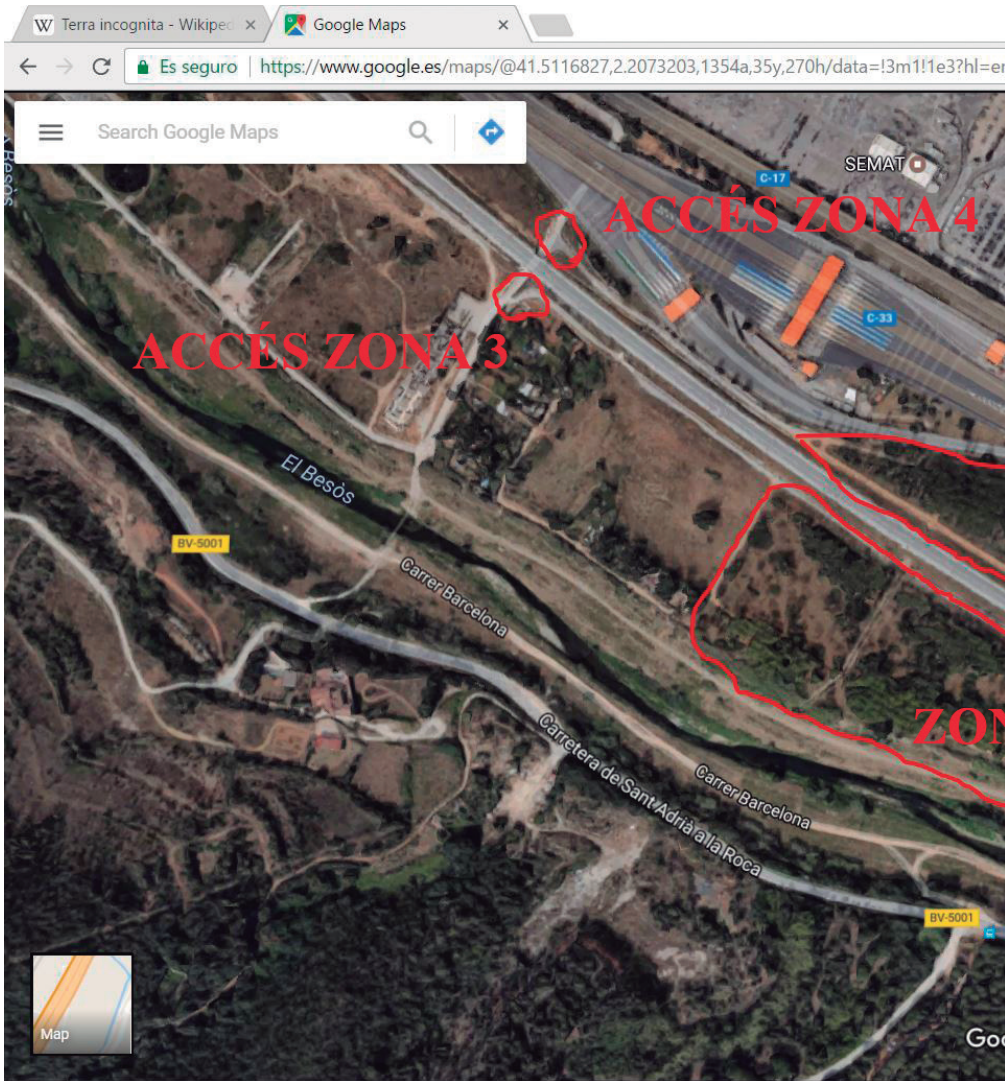


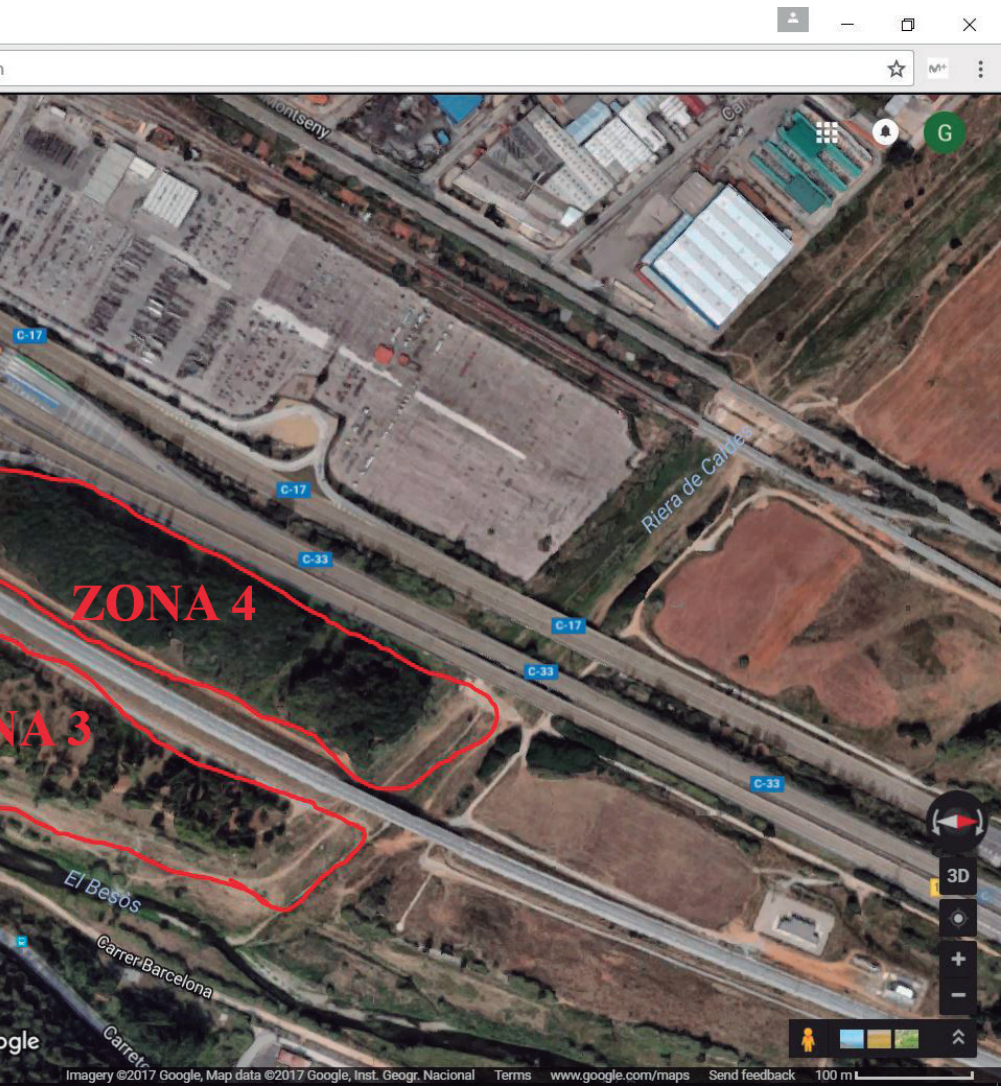
Mapa ZONA 1.
Accès per el Polígon Industrial de Can Prat de Mollet del Vallès.



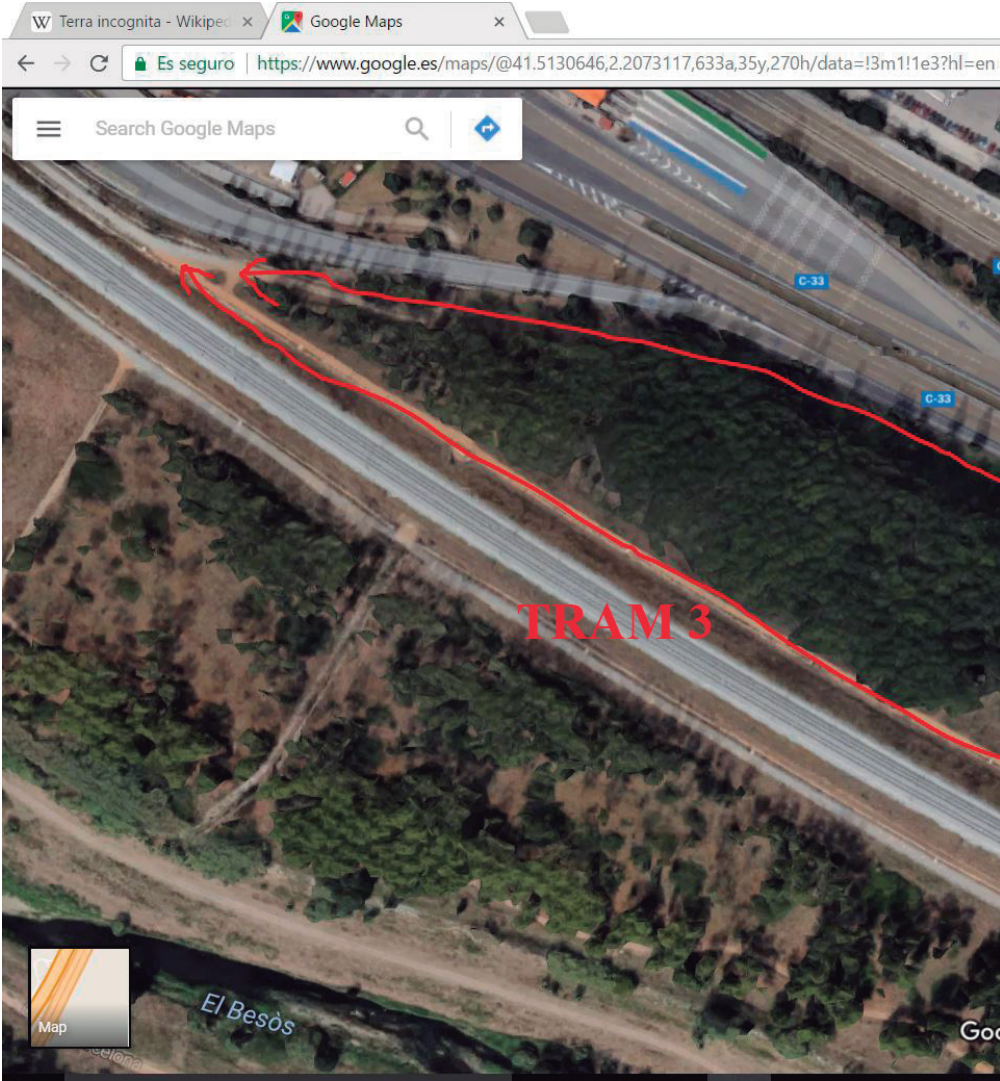


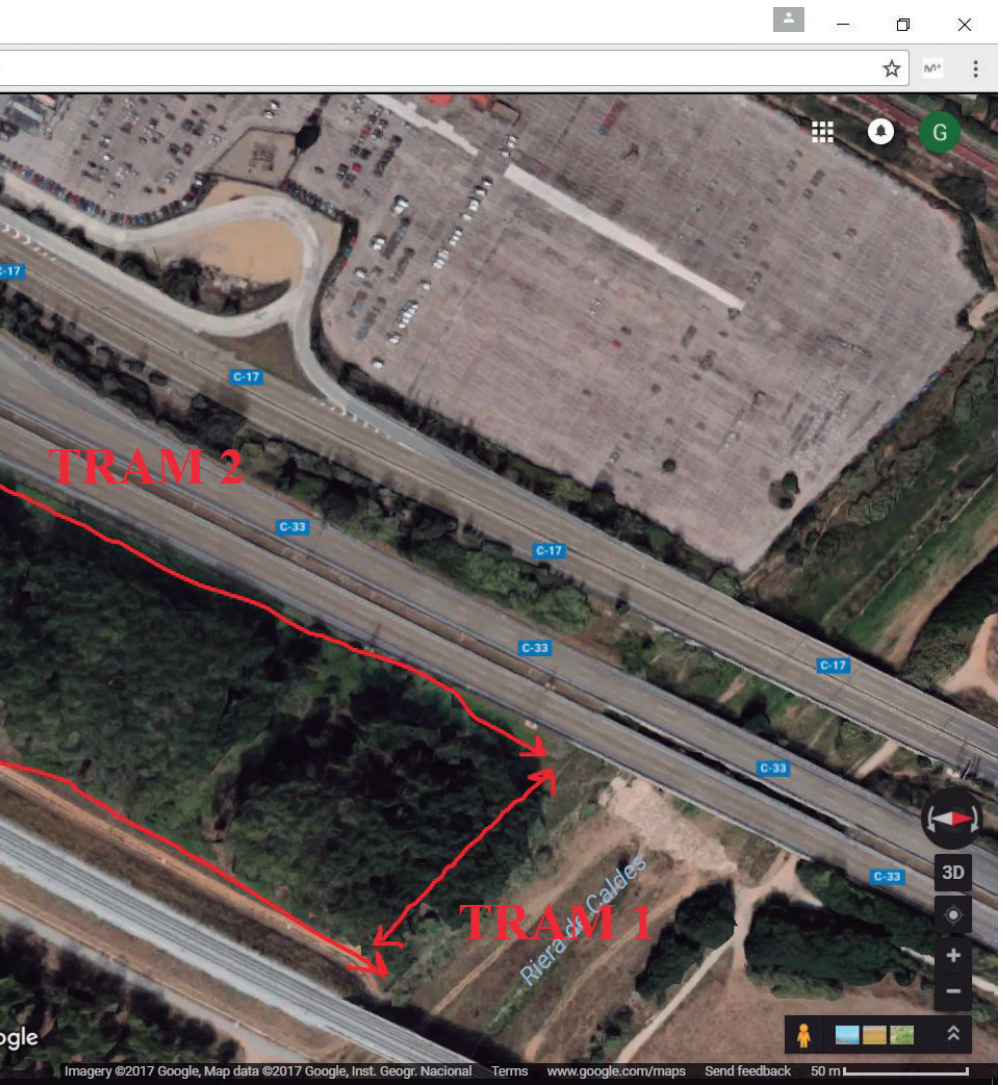
Mapa ZONA 2.
Accés 1 per la N-152z, Accés 2 per el Polígon Industrial de La Llagosta.





Mapa ZONES 3 i 4.
Accessos per la carretera direcció al cementiri municipal de La Llagosta.





Mapa ZONA 4.
Indicacions dels diferents Trams del perímetre de la Zona 4.

CONCLUSIONS

Després d'experimentar durant 18 dies el procés d'establir el meu taller sota el pont de l'autopista C-33 (Barcelona – Montmeló) – inaugurada a les Olimpíades del 1992 amb el nom de A-17 i utilitzada com a part de la prova de ciclisme de contrarellotge per equips que començava i acabava al Circuit de Catalunya – decideixo que el projecte no quedarà tancat com havia previst en el plantejament del projecte. Tancar-lo ara suposaria una decisió totalment arbitrària que impossibilitaria florir totes les possibilitats que obre. Esdevindria un projecte anecdòtic.

Terra incognita s'ha convertit en la confluència de tots els meus interessos des de que vaig iniciar la meua pràctica artística, interconnectant-los amb les problemàtiques que travessen la meua subjectivitat com a individu universitari blanc de la perifèria. He pogut desenvolupar peces d'instal·lació, escultòriques, d'intervenció, fotogràfiques, d'apropiacionisme i textuals, englobant-se totes sense jerarquia en un mateix context, conformant potser un imaginari d'una zona concreta però extensible a moltes d'altres.

He experimentat a nivell sensible – fins i tot l'he modelat amb les meves pròpies mans – els paisatges dels meus desplaçaments diaris durant els quatre anys que he cursat el Grau en Belles Arts a la Universitat de Barcelona. La distància entre la meua llar i la universitat ha creat una divisió en la meua vida social que he hagut de compaginar amb major o menor èxit. A través del projecte he pogut sincronitzar-me amb l'espai intermedi entre aquestes dues meitats.



TUSKERS, *Portada de TUSKERS* (2016).
Font: <https://tuskerspunkmetaldelvalles.bandcamp.com/releases>

Per a acabar, dir que aquest projecte sorgeix de la necessitat de mediar amb el lloc on vivim, on hem crescut. Com hem fet durant anys amb el grup d'amics i de Punk Metal del Vallès, TUSKERS. Finalitzo amb la lletra de *El Hastío*, tema que tanca la maqueta autoproduïda amb el nom de *TUSKERS* (2016), escrita conjuntament per tots els membres:

Tus ruinas me asfixian.
Nada nace, todo muere.
Mis recuerdos aislados
perecen ya, entre alambradas.

Tus ruinas, me asfixian,
nada nace, todo muere,
el hastío es testigo,
ya sedado y a la deriva.

La existencia mi herida. x2

Brota amianto i brota asfalto.
Nada nace, todo muere,
muere el tedio, individuo pierde
pues la salida fue destruida.

La existencia mi herida.

BIBLIOGRAFIA

- Amorós, M. (2016). *Filosofía en el tocador*. Barcelona: Virus editorial. ISBN: 978-84-608-5532-3.
- Ballard, J. G. (2012). *La isla de hormigón*. Barcelona: RBA Libros S.A. ISBN: 978-84-90063-972.
- Baudrillard, J. (2001). *El otro por sí mismo*. (4a ed.). Barcelona: Anagrama. ISBN: 84-339-0090-0.
- Barallat, C. (2013). *Principis de botánica funeraria*. Barcelona: Editorial Base. ISBN: 978-84-15711-71-1.
- Blanchar, C. (2016). *Reptes i oportunitats del Besòs, un territori trossejat i castigat*. [Consultat: 2017-04-03] Article a El País, 14-02-2016. Disponible a http://cat.elpais.com/cat/2016/02/14/catalunya/1455478306_964921.html
- Blanchar, C. (2016). *El Besòs reivindica el seu torn*. [Consultat: 2017-04-28] Article a El País, 07-02-2016. Disponible a http://cat.elpais.com/cat/2016/02/07/catalunya/1454874162_949373.html?rel=mas
- Cabanne, P. (2013). *Conversaciones con Duchamp*. Madrid: Centro de Artes Visuales Fundación Helga de Alvear. ISBN: 978-84-934916-5-9.
- Carlos Williams, W. (2001). *Paterson*. Madrid: Grupo Anaya, S. A. ISBN: 84-376-1938-6.
- Danto, A. C. (2011). *La transfiguración del lugar común*. (2a ed.). Madrid: Paidós Editorial. ISBN: 978-84-493-1186-4.
- Debray, R. (2013). *Vida y muerte de la imagen*. (7a ed.). Barcelona: Espasa Libros. ISBN: 978-84-7509-981-1.
- Deleuze, G., & Guattari, F. (1976). *Rizoma*. Valencia: Éditions de Minuit. ISBN: 978-84-85081-02-8.

- Foster, H. (2001). *El retorno de lo real*. Madrid: Ediciones Akal. ISBN: 84-460-1329-0.
- Han, B.-C. (2015). *La salvación de lo bello*. (2a ed.). Barcelona: Herder Editorial. ISBN: 978-84-254-3758-8.)
- Herzog, W. (2015). *Del caminar sobre el hielo*. Espanya: Gallo Nero Ediciones, S. L. ISBN: 978-84-16-5291-9-3.
- Hunter, S. (2006). *Robert Rauschenberg. Obras, escritos y entrevistas*. Barcelona: Ediciones Polígrafa. ISBN: 84-343-1122-4.
- Marly Omedes, A. (2013). *El Besòs, la lenta regeneración*. [Consultat: 2017-04-28] Article a El País, 27-03-2013. Disponible a http://ccaa.elpais.com/ccaa/2013/03/26/catalunya/1364330156_722383.html
- Ordine, N. (2013). *La utilidad de lo inútil*. Barcelona: Acantilado. ISBN: 978-84-15689-92-8
- Prat, N., & Rieradevall, M. (1992). *La Degradació del Riu Besòs*. [Consultat 2017-04-03] Article disponible a Academia.edu https://www.academia.edu/18001048/La_degradació_del_riu_Besòs
- Rauschenberg, R. (2010). *Robert Rauschenberg: Gluts*. Torres de Elorz: The Salomon R. Guggenheim Foundation. ISBN: 978-84-95216-62-5.
- Rimbaud, J. A. (2010). *Una temporada en el infierno*. (7ª ed.). Madrid: VISOR LIBROS. ISBN: 978-84-75222-001-7.
- Sartre, J-P. (2002). *La náusea*. Madrid: Diario EL PAÍS. ISBN: 84-89669-47-3.
- Sennett, R. (2016). *Carne y piedra*. Madrid: Alianza Editorial. ISBN: 978-84-206-9489-4.
- Serra, R. (2014). *Early Work*. Göttingen: David Zwirner. ISBN: 978-3-86930-716-9.
- Smithson, R. (2011). *Hotel Palenque*. Ciudad de México: Alias. ISBN: 978-607-7985-00-6.

Strothjohann, U. (2016). *Mapping Holes*. Hatje Kantz. ISBN: 978-3-775742020-3.

Terra incognita. (2017). Merriam-Webster's Online Dictionary. Springfield, Massachusetts: Encyclopedia Britannica. Consultat el 1 de Juny del 2017 a <https://www.merriam-webster.com/dictionary/terra%20incognita>

ÍNDEX

<u>·Resum del projecte / Abstract</u>	<u>pàg. 1</u>
<u>·Introducció</u>	<u>pàg. 3</u>
<u>·Advertència del transcriptor</u>	<u>pàg. 9</u>
<u>·Diari</u>	<u>pàg. 11</u>
<u>·Dia I</u>	<u>pàg. 13</u>
<u>·Dia II</u>	<u>pàg. 31</u>
<u>·Dia III</u>	<u>pàg. 45</u>
<u>·Dia IV</u>	<u>pàg. 57</u>
<u>·Dia V</u>	<u>pàg. 57</u>
<u>·Dia VI</u>	<u>pàg. 67</u>
<u>·Dia VII</u>	<u>pàg. 71</u>
<u>·Dia VIII</u>	<u>pàg. 77</u>
<u>·Dia IX</u>	<u>pàg. 83</u>
<u>·Dia X</u>	<u>pàg. 87</u>
<u>·Dia XI</u>	<u>pàg. 99</u>
<u>·Dia XII</u>	<u>pàg. 107</u>
<u>·Dia XIII</u>	<u>pàg. 117</u>
<u>·Dia XIV</u>	<u>pàg. 125</u>
<u>·Dia XV</u>	<u>pàg. 125</u>
<u>·Dia XVI</u>	<u>pàg. 127</u>
<u>·Dia XVII</u>	<u>pàg. 127</u>
<u>·Dia XVIII</u>	<u>pàg. 129</u>
<u>·Mapes</u>	<u>pàg. 137</u>
<u>·Conclusions</u>	<u>pàg. 147</u>
<u>·Bibliografia</u>	<u>pàg. 151</u>

