

Autor: Pol Oliva Fàbrega
Títol: Els nous ulls del món

Treball final de Grau
Curs 2016-2017
Tutor: Dr. Pep Mata
Departament d'escultura
Facultat de Belles Arts



UNIVERSITAT DE
BARCELONA

“Els nous ulls del món” és un bust d’un nen, d’uns deu anys d’edat. Un bust d’un nen tallat a la pedra. Un nen que es mostra somrient i que té la mirada atenta de l’infant.

Una mirada amb el reflex del mirall. Una mirada que reflecteix el món.

“Els nous ulls del món” és una imatge que il·lustra algunes de les meves creences sobre la conformació de la persona.

Aquest nen amb la mirada de mirall és una metàfora de la influència de l’entorn en la construcció de la personalitat dels éssers humans.

És la materialització d’una inquietud i d’una necessitat de conèixer, i d’explicar.

És la materialització d’una inquietud i d’una necessitat de conèixer-me i d’explicar-me.

Paraules clau: nen, talla de pedra, bust, mirada, reflex de mirall, personalitat, identitat, construcció de l’individu, influència de l’entorn, coneixement personal.

“The world’s new eyes” is a bust of a boy, about ten years old. A bust of a boy cut in stone. A boy that smiles and that has children’s attentive look.

A look with a mirror’s reflection. A look that reflects the world.

“The world’s new eyes” is an image that illustrates some of my beliefs about humans’ conformation.

This boy with a mirror look is a metaphor of the influence of the environment in the way humans’ personality is built.

It’s the materialization curiosity and a need of knowing and explaining.

It’s the materialization curiosity and a need of knowing and explaining myself.

Key words: *boy, stone-carving, bust, look, mirror’s reflection, personality, identity, individual human building, environment influence, personal knowledge (knowledge of myself).*

I. L'origen	7
I.1 Motivació	9
I.2 Punt de partida	10
II. Reflexions	13
II.1 La construcció del subjecte	14
II.2 L'infant	16
II.3 El reflex	18
II.4 La pedra	19
III. Formalització	21
III.1 El model, fang i escaiola	22
III.2 Talla de pedra	30
III.3 Els ulls de mirall	40
IV. Conclusions	42
V. Fonts Documentals	44
VI. Els nous ulls del món	46

I. L'origen

I.1 Motivació

L'element primer que em va arrossegar a posar-me a treballar per a realitzar aquest projecte va ser el perfeccionament tècnic de la talla de pedra.

Si buscava aquesta sistematització tècnica era perquè el que havia fet amb pedra fins aquell moment ho havia fet de manera molt lliure i intuïtiva, molt experimental, i sense buscar uns resultats formals concrets. Gairebé sempre que havia treballat aquest material anava definint la forma a mesura que els relleus de la mateixa pedra em suggerien una determinada concreció formal i a mesura que el desbastat amb l'escarpa i el martell em generaven noves suggerències.

Per això vaig voler realitzar una còpia fidedigne d'un model prèviament realitzat. I per això vaig voler sistematitzar i perfeccionar també la tècnica del puntòmetre; així com aprofundir en l'ús de la maquinària pròpia de la talla de pedra.

En definitiva volia fonamentar els meus coneixements sobre el material a la vegada que realitzava un acurat estudi formal.

El tema del projecte va néixer de la reformulació d'un treball anterior. Un treball que jo creia no haver sabut resoldre prou satisfactòriament; volia reprendre'l per millorar-lo i extreure'n tot el suc, o tant suc com em fos possible en el moment present.

Vaig voler fer un treball formalment més acurat, treballant la figuració amb un major grau de realisme. Volia controlar més la forma, per concretar-la més, i tenir un domini sobre el resultat que generava.

En concretar la forma també s'ha anat concretant el significat que, aquesta, té per mi; que si bé en un principi, quan vaig realitzar el treball previ que ara em serveix de punt inicial, aquest significat ja hi era present, és cert que no s'havia desenvolupat i no m'havia generat la reflexió que la reformulació en el present treball que aquí mostro m'ha generat.

I.2 El punt de partida

L'any 2011 vaig concebre la peça que ha sigut l'avantsala per a la realització d'aquest treball. La vaig formular com a treball de classe durant el meu primer any d'estudis d'art a Barcelona, dins d'un Cicle Formatiu de Grau Superior d'Escultura.

En aquell moment ja vaig planificar la forma, que volia transmetre un significat concret: la pedra com a material per a la conformació del cos del nen i el mirall com a element per supplantar la imatge dels ulls van ser els materials que ja en la gènesi de la peça se'm varen aparèixer com a fonamentals.

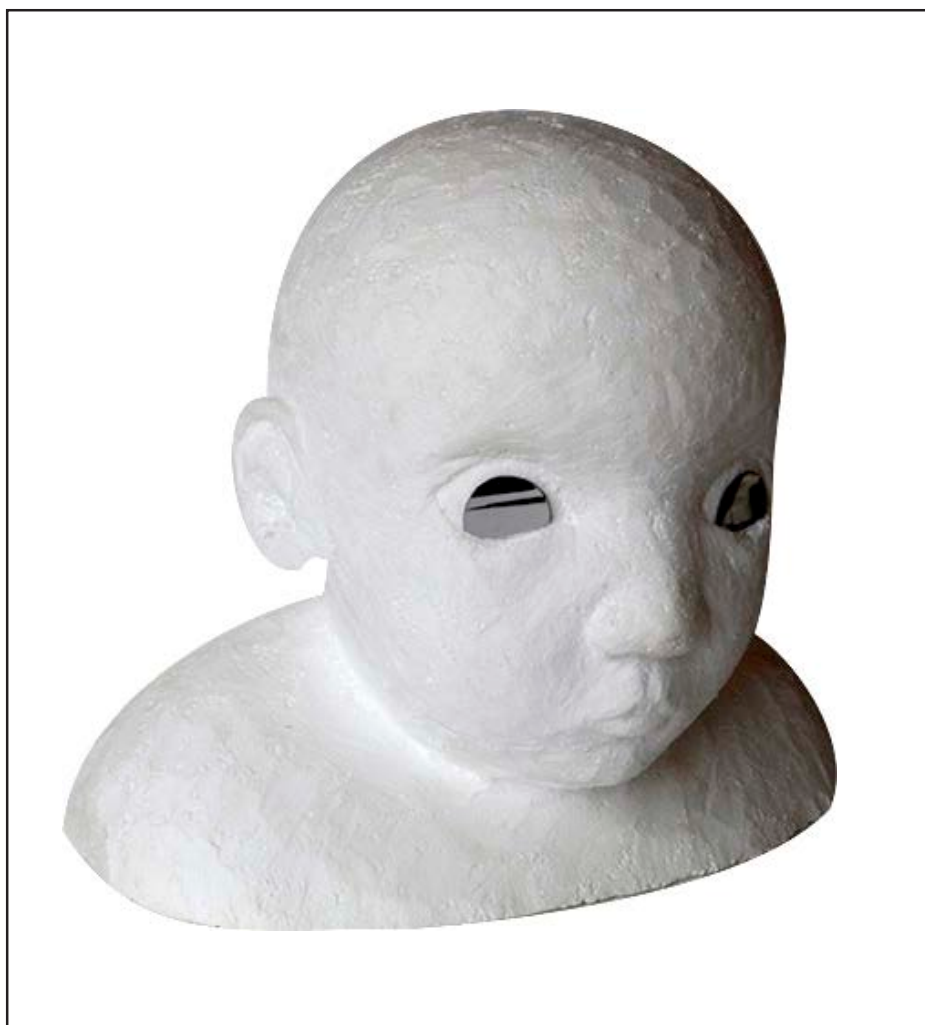
Aquella peça inicial ja es titulava "els nous ulls del món", i la idea que volia transmetre era la d'un nen la personalitat del qual es veia afectada pel seu entorn. Volia explicar com el món en el qual vivim és una part essencial del nostre desenvolupament.

Però ni formalment ni conceptualment, per falta de coneixements formals i tècnics en el primer cas, i per falta de bagatge personal en el segon, no vaig extreure tot el potencial d'aquesta peça.

I això, combinat amb l'escàs temps del qual disposava per a realitzar aquell treball, em va dur a concloure la formalització de la peça amb porexpan mitjançant talla directa, previ estudi formal fet amb fang. Als ulls li vaig col·locar un plàstic que feia l'afecte del mirall.

Quan vaig pensar en el tema de la realització del present treball, aquestes ganes de millora de la peça, combinat amb les ganes de treballar un material com la pedra, van ser els elements que em van fer decidir a desenvolupar aquest projecte.

Ara veig aquella primera peça com un estudi. Un apunt que ara he repès, amb la voluntat de retrobar-la; per refer-la i repensar-la.



Els nous ulls del món
2011
Porexpan i plàstic reflector
38 x 38 x 28 cm

II. Reflexions

II.1 La construcció del subjecte

L'origen conceptual d'aquest treball és la meua curiositat pels temes relacionats amb la identitat dels éssers humans. Penso amb les vides, les històries individuals que ens porten a tots a ser éssers únics amb una personalitat característica marcada, gravada a partir de la vivència personal.

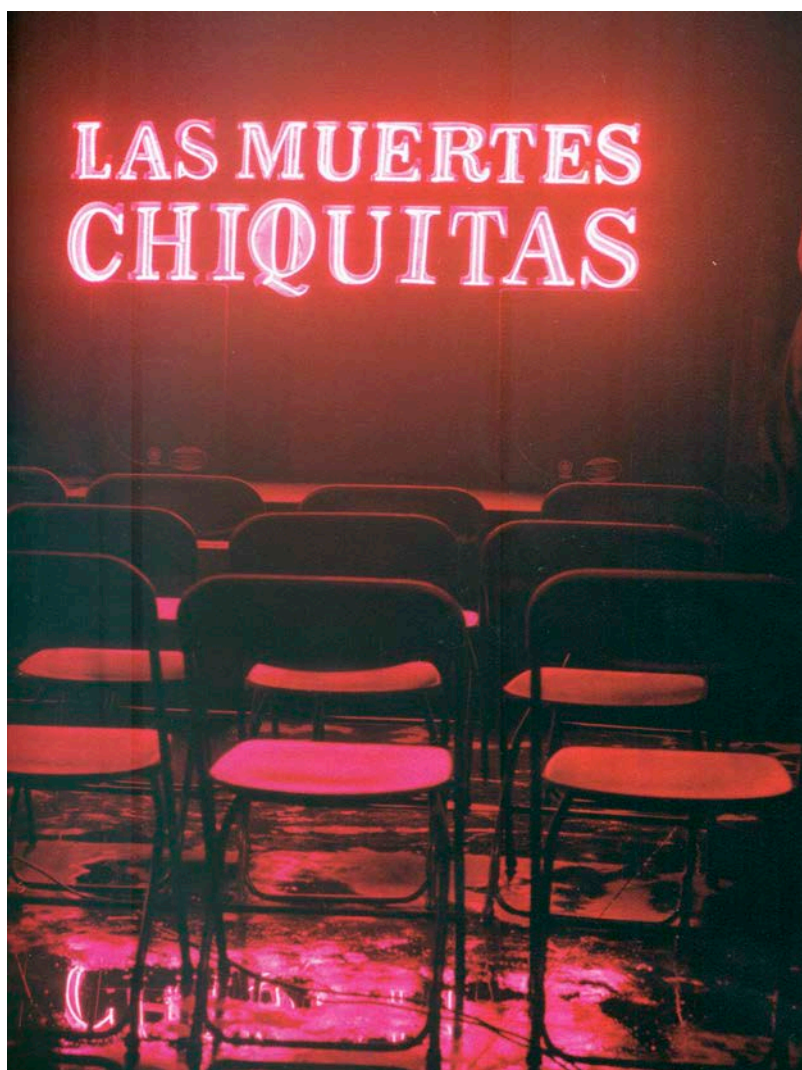
La literatura i el cinema són dos mitjans que expliquen històries sobre vides. Des de l'art, amb treballs com els de Mireia Sallarès també es mostren històries personals.

Com es construeix l'individu? Com arriba

a ser el que és? Que és el que ens forma la nostra personalitat? Quins factors vitals han fet que desenvolupéssim maneres diferents de ser?

Jo tinc la creença que la nostra personalitat és fruit d'un seguit de circumstàncies atzaroses, en primera instància.

La persona és un conjunt de vivències que la conformen. L'entorn social ens condiciona i les experiències personals ens modifiquen. La cultura local i global de la qual formem part, la família, les relacions personals que tenim al llarg de la vida.



L'art em proporciona històries de vides, com és el cas del treball de Mireia Sallarès a "Las muertes chiquitas", a on genera tot un seguit d'entrevistes a dones mexicanes que expliquen la seva experiència vivencial a partir de la sexualitat i la violència.

Treballs com aquest, a la vegada, són un motor que em fan imaginar sobre les possibles vides dels qui m'envolten i em porten a pensar sobre la meua

*Las Muertes Chiquitas
2009*

Mireia Sallarès
Documental, Publicació

Tots aquests elements presents en el nostre desenvolupament ens van formant i creant una identitat.

En “els nous ulls del món”, els ulls amb la nineta que reflecteix com un mirall són la imatge metafòrica d'aquesta influència externa que ens condiciona, i que esdevé una part de nosaltres, ens afecta i ens modifica.

També tinc la creença que aquestes influències, un cop conegudes, es poden treballar per modificar com ens afecten i com reaccionem davant d'elles.

La persona té una força de superació, per millorar-se a si mateixa; una energia que la mou per incidir i modificar l'atzar que ens envolta i ens condiciona, per tal d'arribar a l'excel·lència; en definitiva, per buscar una pau interior.

Per aquest motiu és pel qual, ja en la peça inicial que em va servir d'estímul per aquest treball, havia decidit utilitzar la pedra com a material, per què volia que la seva contundència fos un símbol de la resistència de la persona davant del món.

En aquest treball personal, com en “els nous ulls del món”, utilitzo la metàfora com a recurs per explicar les meves creences sobre la construcció de l'individu.

El recorregut personal que viu la persona és la reflexió conceptual de la qual sorgeix aquest treball de caire minimalista: és una metàfora del recorregut vital de la persona.

La formalització, taulons de pi i cilindres de cera verge, es combina per crear un recorregut lineal.

Els taulons de fusta són camins a recorre, fins a arribar a una nova cruïlla.

Els cilindres són el punt de flexió del camí, modifiquen la direcció d'aquest tot deixant oberta la possibilitat d'escollir, la possibilitat de canvi i de transformació.

Camí Evolutiu

2013

Fusta i Cera verge

Instal·lació de dimensions variables



II.2 L'infant

L'infant representa el paradigma de la persona influenciable pel seu entorn. Per aquest motiu l'he volgut representar en aquesta peça, perquè el veig com un reflex, més evident que en altres moments de la vida, de com en som influenciables els éssers humans.

L'infant també presenta, des del meu punt de vista, unes característiques que em fan projectar un seguit d'idees sobre aquesta etapa de la vida:

L'infant és la imatge de tot allò per fer, de tot allò per construir.

És la imatge del futur.

L'infant és el creixement.

És el canvi, la transformació.

L'infant és curiositat per conèixer el món que l'envolta.

És l'exploració del món.

L'infant és la imatge de totes aquelles habilitats per trobar i per fer créixer.

És la imatge del potencial latent.

L'infant és un món de possibilitats a desenvolupar.

És l'aprenentatge i la formació.

L'infant és innocent.

És bondat.



Les escultures de l'Efraïm Rodríguez amb les seves representacions de xics, a on mostra diferents moments de la infantesa, sentiments, processos d'aquesta etapa primera de la vida, m'han sigut un estímul a l'hora de pensar els meus projectes.

Castor

2016

Efraïm Rodríguez

89 x 36 x 40 cm

Fusta d'alzina, xiprer i noguera

Aquestes actituds que jo atribueixo a la infància reflecteixen el potencial de tot nen i són el contrapunt positiu a la vulnerabilitat que pateixen davant de l'entorn que els marca.

L'edat primerenca de la vida em fa veure de manera més clara, més evident, tot aquest seguit de característiques que, no obstant això, crec que són extensibles a totes les edats humanes, si bé en etapes posteriors no són tan evidents.

L'adult també és un ésser constret dins

d'un marc social que el condiciona. Però de la mateixa manera l'adult també és capacitat d'aprenentatge, de canvi, de superació, de reconstrucció d'un mateix per projectar-se cap a un futur.

Així doncs veig en la imatge de l'infant un element que facilita la visió sobre determinades qualitats que són humanes en general.

Aquest treball propi, a on ja s'apunta el meu interès per representar la infància, és un homenatge a la contemplació del món i a la imaginació, dues actituds que s'atribueixen en gran mesura a la infància. Està realitzat a partir del modelat amb fang, de l'extracció de motlles i del positivat amb cartró pedra pel seu posterior pintat.

El Somni

2014

110 x 40 x 40 cm Aprox.

Cartró pedra, fusta, pintura acrílica i pintura a l'oli.

(La imatge correspon al procés de realització del modelat amb argila.)



II.3 El reflex

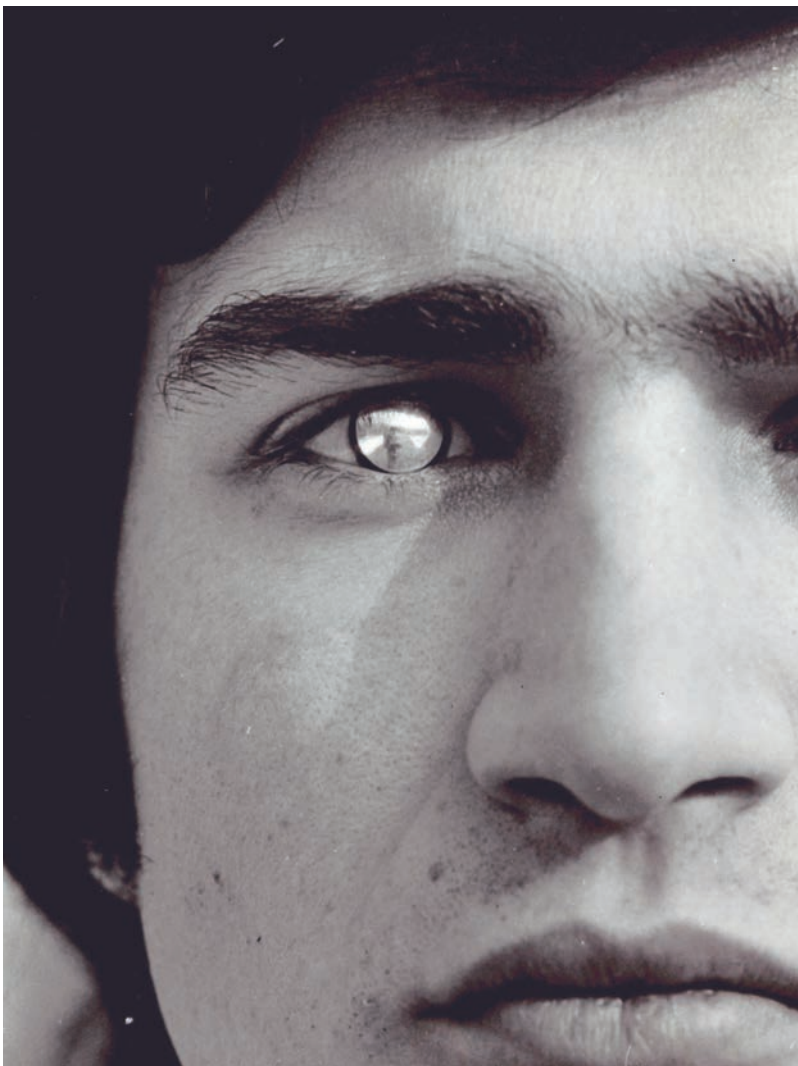
Els materials que reflecteixen, produint un efecte mirall, són materials sense imatge pròpia. La seva imatge és tot allò que se'ls hi posa davant. És un enquadrament que reflecteix el món que l'envolta. La seva imatge és l'entorn proper, passada pel sedàs del seu reflex

En la mirada s'hi conté molta personalitat. És un element de la fisonomia que, juntament amb la boca, expressa sentiments i emocions; descriu el caràcter psicològic de l'individu i en mostra l'estat d'ànim. Si els "ulls són el reflex de l'ànima", l'ani-

ma del nen representat a "Els nous ulls del món" està condicionada pel món que l'envolta; un món que se li reflecteix dins la mirada.

Utilitzo el reflex dins de l'iris del nen per generar una metàfora de la influència de l'entorn sobre l'individu.

És una metàfora de com ens hem format a partir d'unes vivències peculiars: dins d'un ecosistema social, des de la família fins a les relacions de política internacionals.



En aquesta performance Penone es col·loca unes lentilles amb la superfície de mirall, que li priven a ell de la seva visió i proporcionen als espectadors la visió de l'artista; a l'hora que li provoquen una visió en diferit de la seva pròpia obra, que contemplarà en fotografia un cop ja realitzada.
(Penone, 1999)

Tot i que la intenció és tan diferenciada del meu treball, la forma és la mateixa, que jo utilitzo amb unes altres connotacions.

Rovesciare i propri occhi
1970

Giuseppe Penone

II.4 La pedra

L'elecció d'aquest material per a la realització de "Els nous ulls del món" té a veure primerament amb l'experiència personal; i en segona instància, però de manera fonamental, en les connotacions que el material em provoca.

Un cos de pedra és un cos fort, resistent. És una massa d'un material macís i consistent. És un cos valent.

La pedra, en aquest cas, contraposada a la fragilitat que provoca el reflex en la mirada, representa la fortalesa de la persona.

La fortalesa de la voluntat per a incidir en aquells elements externs que ens condicionen.

Un cós que surt de dins la pedra; que de mica en mica es va perfilant per extreure de l'interior de la informació pètria la imatge del nen, de l'humà. Així com la persona es va formant a base de moltes vivències quotidianes, del dia a dia, any rere any, la forma del nen de "Els nous ulls del món" va sorgint amb dedicació i voluntat de l'interior de la pedra.

Des que vaig començar a fer treballs en escultura he admirat les escultures de pedra dels escultors clàssics com Llimona, Blay...

Aquesta imatge correspon a la peça de Joan Rebull, autor del qual m'atrau la concreció de les formes humanes de manera sintètica.

Cristina

1949

Joan Rebull

Pedra

32 x 24,6 x 16 cm



III. Formalització

III.1 El model, fang i escaiola

El primer pas en el procés de treball de “els nous ulls del món” va ser la realització d’un model amb argila per les facilitats en l’estudi formal que presenta aquest material en poder-se modificar ràpidament.

Per poder treballar bé la forma, buscant un realisme en l’anatomia humana, vaig partir d’unes fotografies que vaig fer a un nen d’uns 8 anys d’edat; sense l’objectiu, però, de fer una còpia fidedigna d’aquest model fotografiat.

La figura està modelada a mida real per així poder utilitzar la tècnica del puntòmetre a la pedra, ja que aquesta tècnica fa un transport de les mides exactes, a escala 1:1.

Per tenir un model resistent i idèntic al modelat vaig decidir passar l’argila a escaiola, ja que és un procés ràpid i barat, que m’estalviava el temps de cocció de la peça d’argila i que m’assegurava la reproducció fidedigna del model de fang, que d’altra manera, coent l’argila, se m’hauria encongit lleugerament.

Aquest pas del fang a l’escaiola el vaig fer a partir d’un motlle perdut de dues parts, també d’escaiola.

















III.2 Talla de pedra

Vaig triar la pedra Ulldecona per la seva tonalitat ocre, que em recorda al color de les persones de pell clara.

Per passar la forma del model d'escaiola a la pedra vaig decidir utilitzar la tècnica del puntòmetre, que em va permetre, de manera mecànica, encaixar la forma a la pedra fent una còpia de les mesures originals del model.

D'aquesta manera, amb tots els volums situats de la peça, només els he agut d'acabar de tensar-los a ull, acabant d'ajustar la forma en el seu conjunt, dotant-la de tots els seus petits detalls.

El procés de treball comença per la subjecció del model sobre d'una base, que en aquest cas va ser una planxa de pedra.

Després es construeix la creu, que és el suport que ens servirà per a poder subjectar el puntòmetre, i es fixa aquesta tant a la base com a la figura mitjançant tres punts, que són unes peces metàl·liques amb un orifici al centre que eviten el desgast de la figura.

Primer vaig col·locar la creu a l'escaiola, ficant primerament un punt a la part superior del model i després els dos de la base. I un cop feta la creu sobre el model d'escaiola es passa la creu a la pedra, a on s'enganxen també els tres punts.

Sobre aquesta base que és la creu, col·locada idènticament tant a la pedra com al model, si subjecte el puntòmetre i es comencen a marcar els punts a l'escaiola per seguidament passar-los, amb un marge mínim d'1 o 2 mil·límetres, sobre la pedra.

Per començar es marquen els punts que sobresurten més de l'escaiola, que permetran delimitar el perímetre a la pedra i poder així fer un desbastat general amb radial, escarpa i martell.

Per marcar els punts a la pedra, després d'extreure la part més gran amb la gardina, es fa una concavitat amb la mitja canya, i quan queden dos o tres mil·límetres s'acaba d'ajustar i es marca el punt amb el marcapunts.

Després es marquen encara més punts exteriors per anar conformant els volums generals de la peça, treballant-los amb el martell pneumàtic.

Finalment es marquen aquells punts que són més enfonsats i els que acaben de delimitar els detalls, les parts més petites dels quals es treballen amb el martell pneumàtic petit.

La forma s'acaba d'ajustar amb la polidora i la fresadora per les parts més grans i amb la fresadora petita i les escofines pels detalls més petits.

Els acabats de la pedra els he fet amb papers de vidre d'aigua pel cós i amb la gardina i l'escarpa per marcar les ondulacions del cabell.

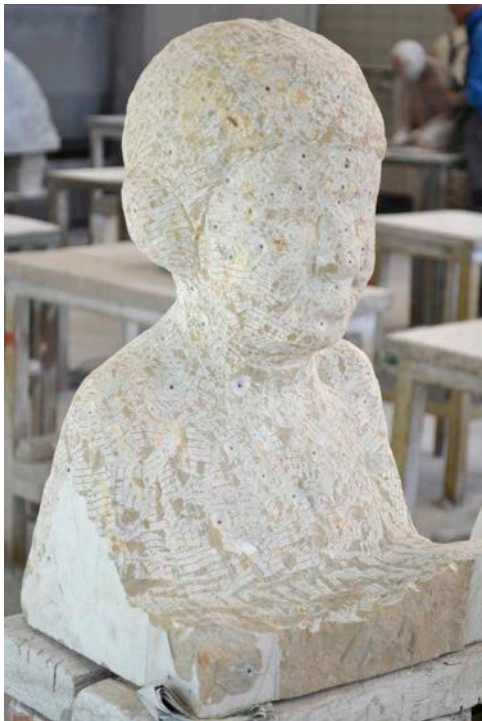


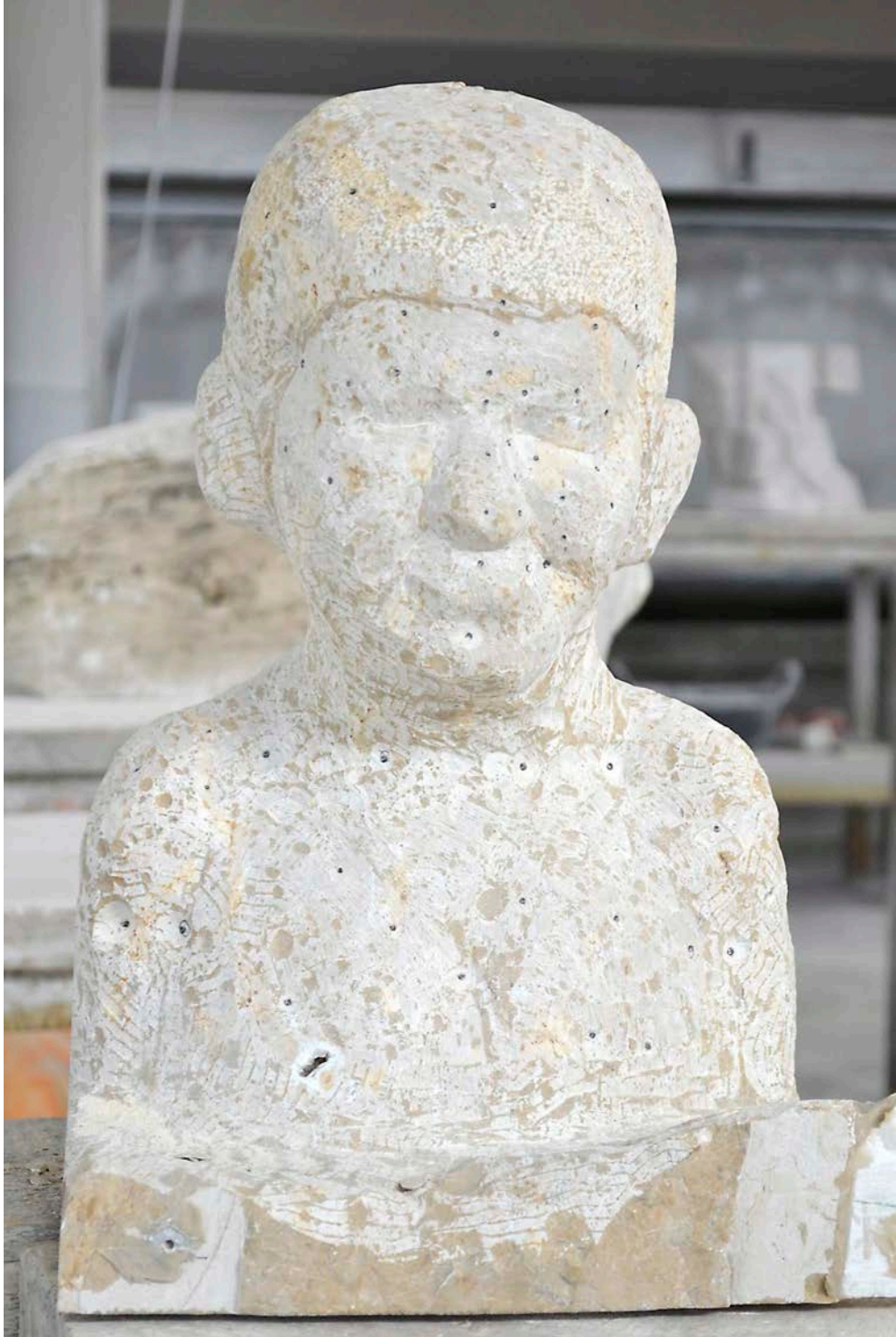














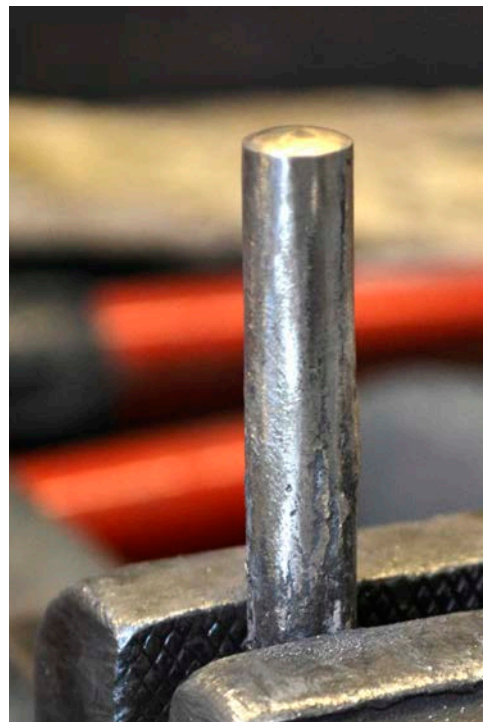


III.3 Els ulls de mirall

Després de fer una recerca de possibilitats de materials i de formalitzacions diverses, i de fer una comparativa de preus, vaig decidir realitzar els ulls amb una peça de bronze polit.

Aquest material, a diferència d'altres que havia provat de color platejat que contrastaven excessivament sobre de la pedra, em donava un acabat amb un color càlid que casava amb la tonalitat ocre de la pedra Ulledecona.

Per realitzar els ulls vaig agafar uns cilindres de bronze, residu de les colades de fossa, els vaig igualar amb lima i els vaig fer la part superior lleugerament convexa per adaptar-se a l'ull. Finalment els vaig polir per treure'n el reflex.





IV. Conclusions

En reflexionar sobre “Els nous ulls del món” i mirar d’ordenar totes les idees que tenia al cap sobre aquest treball per tal de plasmar-les dins d’aquesta memòria, he anat agafant consciència de la importància que el tema de la construcció de la personalitat i de la identitat presenta per mi.

Vist ara que ja quasi he finalitzat el treball, m’adono que aquesta peça, que és una representació de la infància com a metàfora de la influència del món en l’individu, és un element, com si fos una estratègia, que insereix en el terreny físic, de la imatge, algunes de les meves preocupacions.

Sens dubte això va lligat a la meva història, a aquelles experiències que he anat vivint durat tots aquests anys, que evidentment m’han conformat com a persona, i que m’han fet fixar més insistentment en alguns aspectes de la vida.

“Els nous ulls del món” és un treball que, crec, convida a la reflexió personal sobre un mateix; o almenys això és el que m’agradaria que pogués succeir quan es contempli aquesta peça.

Hauria de ser una invitació a la introspecció per mirar d’entendre els elements que ens conformen; i a partir del coneixement, poder escollir quins elements es potencien, quins es neutralitzen i quins es volen descobrir.

Com si es tractés d’una escultura d’una mena de talismà, espero que aquesta peça doni força a la meva ment per intentar entendre, entendre’m; comprendre, comprendre’m; i acceptar; per tal de, des del coneixement de causa, poder buscar estratègies que em donin control sobre la meva vida.

Això almenys és el que espero que sigui aquest treball per mi. Espero que aquesta peça sigui un motor, un més, del meu autoconeixement.

V. Fonts documentals

Imatges alienes

Penone, Giuseppe. *Rovesciare i propri occhi (1970)*. (pag.:18)

Recuperat de: https://ikon-gallery.org/wp-content/uploads/2013/08/04_Rovesciare-i-propri-occhi_1970.jpg

Rebull, Joan. *Cristina (1949)* (pag.:19)

Recuperat de: <http://www.museoreinasofia.es/coleccion/obra/cristina>

Rodríguez, Efraïm. *Castor (2016)*. (pag.:16)

Recuperat de: <http://efraimrodriguez.net/es/obra/category/8/asInline?limit=1&start=1>

Sallarès, Mireia. *Las Muertes chiquitas*. (pag.:14)

Recuperat del llibre: *Las muertes chiquitas* (veure Bibliografia)

Audiovisuals

Sallarès, M., & Facets Multimedia (Chicago, I. . (2013). *Las muertes chiquitas = little deaths*. Facets Multimedia.

Bibliografía

Corredor-Matheos, J., & Rebull, J. (1991). *L'Escultura de Joan Rebull*. Barcelona : Ambit.

Pedrós Esteban, A.-T. (2003). *Vocabulari de talla en pedra*. Editorial UPV.

Penone, G., & Centro Galego de Arte Contemporánea. (1999). *Giuseppe Penone, 1968-1998 : 22 xaneiro-4 abril 1999, Centro Galego de Arte Contemporánea*. Xunta de Galicia, Centro Galego de Arte Contemporánea.

Huertas Torrejón, M. (2010). *Materiales, procedimientos y técnicas pictóricas*. Akal.

Sallarès, M., Larrauri, M., Preciado, B., González Flores, L., Aresti, L., & Barcelona. Ayuntamiento. Institut de Cultura. (2009). *Las muertes chiquitas*. Ajuntament de Barcelona [etc.].

Pàgines web

<http://www.efraimrodriguez.net/>

<http://www.mireiasallares.com/>

<http://www.diccionari.cat/>

<https://www.softcatala.org/corrector/>

VI. Els nous ulls del món

Pedra Uldecona, Bronze

29 x 47 x 18 cm

2017





