

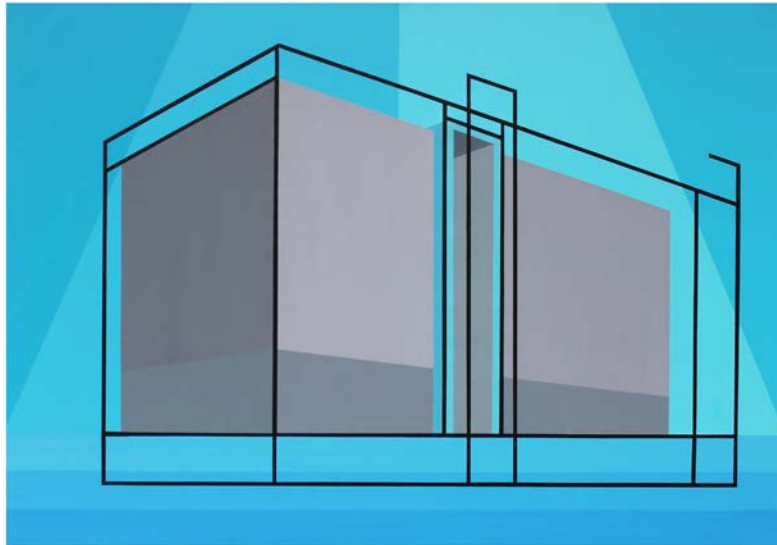
UNIVERSITAT DE BARCELONA  
FACULTAT DE BELLES ARTS  
2017

# PERCEPCIÓ ACTIVA DE L'ESPAI URBÀ EN LA PINTURA

NIUB: 16363690

ALUMNE  
FARRAN VILLEGAS, IGNASI

TUTORA  
COLL FLORIT, ANTÒNIA





UNIVERSITAT DE BARCELONA  
FACULTAT DE BELLES ARTS  
2017

# PERCEPCIÓ ACTIVA DE L'ESPAI URBÀ EN LA PINTURA

NIUB: 16363690

ALUMNE  
FARRAN VILLEGAS, IGNASI

TUTORA  
COLL FLORIT, ANTÒNIA

A tots els professors que han fet possible  
el desenvolupament d'aquest projecte,  
especialment a la Dra. Antònia Coll.

A la Júlia.

“A quien sabe escuchar, la metrópolis se le  
aparece como un ser en continuo movimiento;  
a quien camina por ella le regala paisajes inagotables”

August Endéll

## ÍNDEX

ABSTRACT	13
1.PRIMERA PART. La ciutat com a centre d'interès	15
1.1 Els artistes i la mirada cap a la metròpoli	15
1.2 Referents	21
2. SEGONA PART. Metodologia de la praxi del projecte	27
2.1 Introducció	27
2.2 Treballs anteriors	27
2.3 Percepció activa de la ciutat	32
2.4 La Realitat	32
2.5 Metodologia	33
3. TERCERA PART. Reproducció de l'obra	36
3.1 Reproducció de l'obra	36
3.2 Exposició Nogueras Blanchard	42
4. CONCLUSIÓ	46
5. BIBLIOGRAFÍA	47

## ABSTRACT

### *Percepció activa de l'espai urbà en la pintura*

El meu projecte proposa una reflexió estètica dels paisatges urbans contemporanis a través de la pintura. Pretenc poder formalitzar amb un seguit d'obres un treball d'investigació de l'arquitectura i els escenaris de la ciutat com a centre d'interès estètic.

Amb aquest treball procuraré representar el meu entorn utilitzant la pintura per redefinir el que percebo, establint així nous missatges i significats a través de la pròpia experiència. Representar la ciutat no només com l'espai on passen les coses, sinó com a objecte en si mateixa. Construir un imaginari propi a partir de la reflexió de l'entorn i la seva composició fent així visibles els lligams entre l'arquitectura de la ciutat, els individus i el seu entorn.

El treball es tancarà amb l'exposició pública de les obres, amb intenció de crear un context en el qual les peces s'interrelacionin entre si i creïn un diàleg amb l'espectador, un espectador que pugui posicionar-se davant de la meva obra transformant-se en un habitant de nous espais.

### *Active perception of urban space in the painting*

My project proposes a reflection aesthetics of contemporary urban landscapes through the painting. I pretend to formalize a series of works with a research project of the architecture and the stages of the city as a centre of aesthetic interest.

With this work I will try to represent my environment through the language of painting to redefine what I perceive, establishing new messages and meanings through its own experience. Represent the city not only as the place where things happen, but as an object in itself. Build an own imaginary from the reflection of the environment and its composition making like this visible the links between the architecture of the city, the individuals and their environment.

The project will finish with the exhibition of the paintings, with the intention to create a context in which the pieces are interrelated with each other and create a dialogue with the audience, an observer who can stand in front of my paintings becoming an inhabitant of new spaces.

## 1.PRIMERA PART La ciutat com a centre d'interès

### 1.1 ELS ARTISTES I LA MIRADA CAP A LA METRÒPOLI

Infinitat d'artistes han treballat en l'àmbit de les representacions de l'entorn al llarg del temps, existeixen infinitats d'obres en la història de l'art on es qüestiona la percepció i la recreació de l'espai, i és en aquestes obres on recau el nostre interès. Representar la ciutat establint nous missatges i significats ha sigut una realitat que succeeix paral·lelament al fet mateix de la creació dels espais urbans. Entenem llavors que durant molt de temps la ciutat i les seves representacions s'han produït a l'hora.

Molts artistes al llarg de la història s'han sentit seduïts pels nous espais de la modernitat com la ciutat i les seves característiques, a partir d'aquests interessos es posa de manifest amb les seves obres la importància que ha jugat el procés de creació i intervenció de les diverses cultures a les ciutats, gràcies a aquestes mirades al paisatge urbà ens apropem més a entendre els valors i les contradiccions de la ciutat. Les obres creades, siguin crítiques o creatives, objectives o imaginades, condicionen en la manera que conceben i aprecien la ciutat els ciutadans, que es converteixen en espectadors i analitzen la metròpoli a partir d'aquestes obres.

Gorelik, en el seu llibre "Miradas sobre Buenos Aires, història cultural i crítica urbana" parla sobre la descodificació dels símbols urbans, les seves representacions i el sentit que li donem: "*No hi ha ciutat sense representació d'ella, i les representacions no només descodifiquen el text urbà en coneixement social, sinó que incideixen en el propi sentit de la transformació material de la ciutat*"<sup>1</sup>

Ja hem puntualitzat que aquesta nova manera de veure i representar la ciutat coincideix amb el procés de la configuració i desenvolupament de la ciutat contemporània, així que crec que és important explicar el notable canvi de percepció dels artistes al llarg d'aquest període on van aparèixer noves formes de representació de la ciutat.

En un primer període, durant molt de temps la ciutat s'havia representat en l'art com aquell lloc on succeeixen alguns esdeveniments, l'àmbit urbà es tractava d'un escenari que se situava sempre com a segon pla, fins que més endavant, arribat al segle XX alguns artistes van centrar l'interès amb la ciutat com a esdeveniment en si mateixa, en objecte de representació i no com a escenari de fets. Gràcies a aquest nou plantejament, en la modernitat neix una nova relació entre la mirada de l'artista i l'espai contemplat.

Com a exemples d'aquest primer període podríem trobar infinitats d'artistes i obres que s'ajustessin a aquestes característiques, però m'agradaria només destacar aquells artistes o obres que m'han agradat més en aquest període d'investigació, fent un breu repàs abans de parlar dels segles XIX I XX.

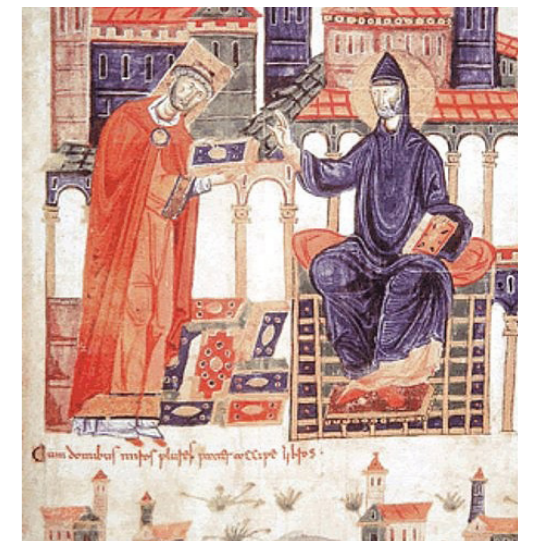


Fig. 1 Miniatura Romànica. Lezionario cassine. 1202

<sup>1</sup> GORELIK, A. (2004). "Miradas sobre Buenos Aires. Historia cultural y crítica urbana" Buenos Aires: Siglo XXI



Destacar prèviament els primers frescos preromànics, on sorgeixen les primeres representacions de la urbe que apareixen a esglésies i monestirs, les miniatures romàniques dels manuscrits que reproduïxen petits espais de la ciutat de l'època i on comencen a sorgir les primeres representacions de l'entorn urbà. Destacar també les obres que apareixen a l'època de l'art gòtic d'artistes com Giotto de Bondone o Ambrogio Lorenzetti, on la ciutat es converteix per primera vegada en l'escenari on succeeixen moltes de les accions representades en les seves pintures.



Fig. 2 Una delle Leggende di St. Francis. Giotto di Bondone. 1327



Fig. 3 Veduta di una Città ideale. Bartolomeo di Giovanni Corradini detto Fra Carnevale. 1480-1484

Més endavant gràcies a la millora de la representació de la perspectiva, durant el renaixement es creen grans obres on la ciutat ja adopta un espai molt més real. En aquest període destacar les obres de Bartolomeo di Giovanni Corradini i Girolamo da Cotignolo per la seva dedicació i treball exhaustiu en els seus plans. Finalment nomenar l'època barroca, ja que em semblen molt atractives les imatges de Venècia de Canaletto i els quadres de Fabio Borbottoni on en moltes creacions s'enalteix l'arquitectura.



Fig. 4 Alegoria del Buen Gobierno. Ambrogio Lorenzetti. 1338- 1340

Durant part del segle XIX i tot el segle XX, en un llarg procés continu, les ciutats van consolidar la seva forma urbana com espais de la modernitat, convertint-se així amb una referència continua pels joves artistes que van captar en elles l'inspiració, fent-les generadores dels seus desitjos. Les ciutats sempre han sigut importants centres de creació artística, però és en aquests últims segles on l'espai urbà es converteix en focus indiscutible de la creació artística i cultural.

Exposaré breument a continuació algunes de les obres que considero més interessants d'aquest creixement gradual de l'interès per la ciutat al llarg del segle XX.

A causa de la segona revolució industrial i la reafirmació del creixement de les ciutats, es produeixen grans canvis a la vida dels habitants de la metròpoli. Els nous moviments artístics del moment coneguts com a vanguardies artístiques sorgeixen en l'àmbit urbà i utilitzen la ciutat com a tema recurrent en les seves obres. Amb l'aparició dels impressionistes, postimpressionistes, cubistes... i l'alliberació dels mecenes en l'àmbit de l'art, la representació tradicional de la ciutat fins al moment es trenca contundentment, donant llibertat als artistes en la seva labor creativa individual.

L'escriptor i arquitecte August Endell en el seu tractat "La belleza de la metròpolis" l'any 1908 cita textualment: *"Les nostres metròpolis són encara tan joves, que només ara la seva bellesa comença a ser descoberta. I com tot tresor de la cultura, com tota nova bellesa, al començament es deuen trobar crítiques i prejudicis. Al mateix temps que s'ha produït el grandios desenvolupament de la, han crescut també els pintors i poetes que van començar a sentir la bellesa i a inspirar les seves obres".*<sup>2</sup>

Però no totes les opinions eres unànimes a l'èxtasi de la bellesa de la ciutat. Un dels exemples més evidents són algunes de les obres d'expressionistes que van representar la nova ciutat com a espai de tristesa i ansietat precedents de la Gran guerra i la pobresa. "Ciutat en flames" (Museo de Sant Louis) de Meidner (Fig.5) expressa tota l'angoixa d'aquesta guerra, que per primer cop a la història es du a terme en territori urbà.



Fig. 5 Ciutat en flames, Museo de Sant Louis. Meidner. 1913

<sup>2</sup> ENDELL, A. (1908) "La belleza de la metròpolis"

Ludwig Meidner pertany al grup de pintors expressionistes alemanys que van treballar durant el període d'entreguerres. Exiliat per la persecució dels nazis, Meidner va dedicar tota la seva vida a pintar i escriure textos de caràcter revolucionari. El tema principal en les seves obres era la ciutat i el paisatge urbà, que va mostrar nombroses vegades en escenes caòtiques, sense espai, on apareixen grans multituds d'edificis deformats amb un ambient opressiu i d'angoixa. En la seva sèrie de "Paisatges apocalíptics" va retratar ciutats destruïdes, que es cremaven o explotaven, generalment de forma panoràmica on es veu més clarament el terror de la guerra.

"Ciutat en flames" és una d'aquestes obres on es veu clarament aquesta intenció de representar l'angoixa d'una ciutat en guerra. Aquesta ciutat burgesa il·luminada amb bombes incendiàries que calen foc en els carrers i els interiors d'edificis, resideix en una nit de caos, on les construccions s'inclinen per desplomar-se.

En 1914 el pintor expressionista Ernst Kirchner va publicar en la seva "Guía per pintar les grans ciutats": *"Tenemos que empezar a pintar de una vez el lugar donde hemos nacido, la gran ciudad que tanto amamos. Nuestras manos febriles deberían trazar sobre innumerables telas, grandes como frescos, toda la magnificencia y la extrañeza, toda la monstruosidad y lo dramático de las avenidas, estaciones, fábricas y torres"*.<sup>3</sup>

Totalment oposada a aquesta visió, els futuristes creen paral·lelament obres on s'exalta la modernitat, la tecnologia i les qualitats estètiques d'aquesta ciutat industrialitzada. Per aquesta nova generació d'artistes els sorolls industrials, les noves màquines, les fàbriques... eren elements nous que reflectien el creixement econòmic i cultural de la societat, aquests artistes seduïts per la ciutat moderna, intenten plasmar de maneres molt diverses la seva passió.

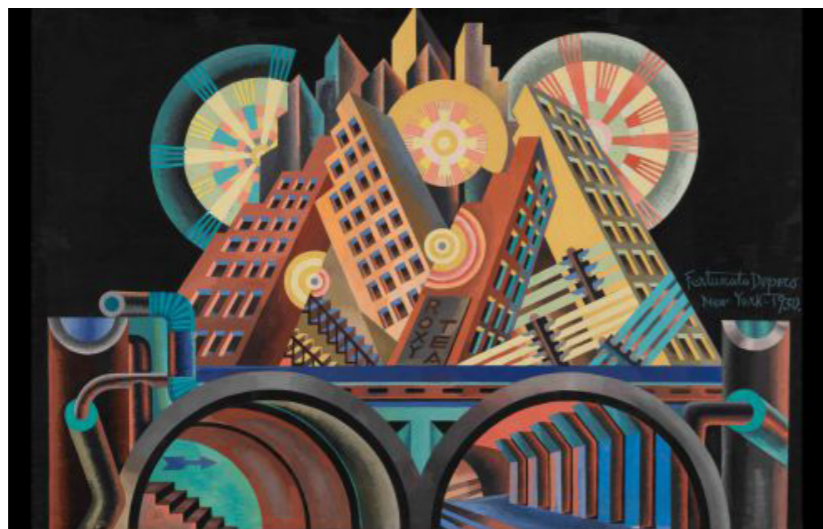


Fig. 6 Gratacels i túnels. Depero. 1930

Apareixen moltes pintures i escultures en aquesta dècada que em semblen realment molt interessants, ja que trobo que van saber transmetre a la perfecció els seus desitjos i neguits. Les noves obres futuristes trenquen amb l'equilibri tradicional i reivindiquen el dinamisme i la representació del moviment. Això dona pas a la distinció de les seves obres per les característiques composicions vibrants i colors de l'era industrial, que exal·cen la construcció d'aquestes noves ciutats.

"Gratacels i túnels" (Fig. 6) de Depero és una obra futurista extraordinària on podem contemplar totes aquestes referències al món de la modernitat. Els elements com els túnels, les canonades, els edificis... són un clar exemple de la passió que li provoca la ciutat a l'artista. La intenció de Depero és representar mitjançant les diferents llums, el joc de colors i la seva exuberant composició, una imatge d'èlogi a la metròpolis de la seva època.

<sup>3</sup> KIRCHNER, E.(1914) "The Art Bulletin"

Per finalitzar aquest apartat he trobat imprescindible mencionar una de les obres més importants en l'àmbit del tractament de la representació de la ciutat en aquest període. El film "Metròpolis" de Fritz Lang és la pel·lícula muda més important del cinema expressionista alemany i una de les pel·lícules més transcendents en el món del cinema universal que m'agradaria tractar.

En el 1927 s'estrena Metròpolis al públic, considerada avui dia una de les pel·lícules més revolucionàries en el món del cinema pel seu argument, muntatge innovador, producció, interpretació i banda sonora, no es podrien ni arribar a imaginar en aquell temps que aquest film arribaria a ser tan important a escala mundial, ja que el cinema mut estava en decadència i les companyies del cinema americà se situaven molt per damunt de qualsevol altra productora.

Existeixen mil aspectes interessants a investigar sobre aquesta pel·lícula com per exemple el guió, l'argument, la interpretació, el contingut, el muntatge o la música entre d'altres, nosaltres ens centrarem en el que més ens interessa que és la imatge i la fotografia.



Fig. 7 Escena "Metropolis Film"

En la pel·lícula Metròpolis existeixen dos mons separats per l'escorça terrestre, el món exterior i el món subterrani. El món exterior és una ciutat industrialitzada de gratacels, on l'arquitectura recorda al paisatge urbà de les ciutats més modernes del moment, principalment New York, aquest espai representa el lloc d'habitatge de les classes altes de la societat. Pel contrari, el món sota terra, és la ciutat dels treballadors on l'arquitectura és molt més senzilla i icònica. Aquest dualisme d'espais ens ajuda mitjançant l'ambient que rodeja als protagonistes a diferenciar clarament en cada moment de la pel·lícula amb quin classe social es relaciona o en quin lloc passen les accions.

L'escenografia del film conté infinitats d'aspectes per analitzar, no només pel cúmul de corrents estètiques que es representen (romànic, gòtic, vanguardia alemanya, constructivisme, expressionisme abstracta...) sinó també pel vincle que s'estableix amb l'arquitectura i el simbolisme, amb la representació dels espais i el sentit de les construccions.

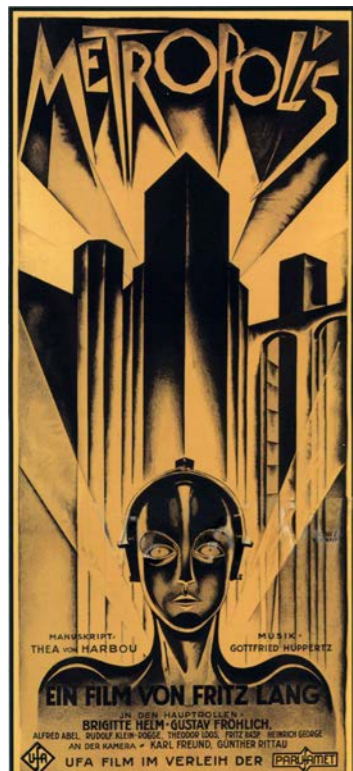
El director del film Fritz Lang abans de dedicar-se al món del cinema es va llicenciar en arquitectura, influenciat pels expressionistes, l'escenografia gira entorn de la constant barreja d'arquitectures, les quals podem reconèixer les edificacions racionalistes, l'arquitectura expressionista i els modernistes geomètrics entre d'altres. Sense oblidar-nos de la petjada que deixa la influència de la Bauhaus i l'art déco en molts dels interiors de diverses escenes.



Fig. 8 Escena "Metropolis Film"

Alguns crítics de cinema apunten que el plantejament de Lang sobretot en el món exterior, va ser inspirat en l'escenari dels gratacels de Nueva York, encara que jo personalment crec que les construccions s'apropen més a les utopies futuristes dels artistes italians de l'època i a alguns arquitectes fàcils de reconèixer com són; Poelzing, Bruno Taut i Olbrich, especialment per les seves referències a la natura, les corbes sinuoses en l'espai i les pinzellades futuristes d'alguns edificis. Pel contrari penso que en el món subterrani preval el racionalisme i l'arquitectura arquitravada de Wagner, ja que predominen les línies rectes i els angles rectes.

Com a conclusió, podríem dir que Lanz aconsegueix en Metròpolis un equilibri quasi perfecte entre ciència-ficció i l'expressionisme alemany, on gràcies a l'argument s'endinsa en el terreny polític i social donant-li a l'escenografia un sentit cultural a dos mons diferents. On la visió futurista del segle XXI, la industrialització s'erigeix com símbol d'una nova societat.



Títol original: Metropolis Any: 1927 Duració: 120 min. Origen: Alemanya Director: Fritz Lang  
 Guió: Thea von Harbou Fotografia: Karl Freund & Günther Rittau Repartiment: Gustav Fröhlich, Brigitte Helm, Alfred Abel, Rudolf Klein-Rogge, Fritz Rasp, Theodor Loos, Heinrich George.

## 1.2 REFERENTS

Tots els projectes es veuen envoltats per un marc de referències, ja sigui per una càrrega cultural heretada al llarg dels anys o pel descobriment de nous artistes i treballs d'interès. En aquest apartat esmentaré alguns artistes i projectes que m'han acompanyat al llarg del desenvolupament de la meua idea. He escollit als referents visuals i conceptuals que m'han aportat més interès, ja que han sigut molts els artistes que han incidit de manera notable en la meua mirada de l'espai urbà.

En primer lloc m'agradaria nomenar el film "Berlin: Sinfonia d'una gran Ciutat" (1927) de **Walter Ruttmann**, ja que em sembla un treball sorprenentment innovador per la seva època i on es veu clarament aquests aspectes de la ciutat moderna que m'interessen.

Ruttmann, pintor de professió va començar la seva carrera cinematogràfica a principis dels anys 20, influenciat per Viking Eggeling i Sergei Eisenstein. Aquest artista va destacar en l'època de les vanguardies amb el seu cinema experimental. Catalogat com a expressionista alemany va aportar innumerables recursos al cinema abstracte com la deformació de l'objecte i l'espai per crear efectes òptics, o els canvis d'il·luminació per transformar la percepció de les dimensions, entre molts d'altres.

Després de presentar els seus primers curts abstractes "Opus I" (1921) i "Opus II" (1923) va sorgir la seva obra personal probablement més coneguda "Berlin: Sinfonia d'una gran Ciutat" (1927), on s'entreveu el seu gran interès pels ritmes i configuracions de la ciutat.



Fig. 9 Escena "Sinfonia d'una gran Ciutat"

La pel·lícula presenta un dia en la metròpoli a través de la mirada de Ruttmann, l'avenç des de la sortida del sol fins al capvespre és l'únic argument del film. La pel·lícula es divideix en cinc actes en els quals es van presentant diferents plans segons els moments del dia, cada acte conté els seus plans característics que ens ajuden a entendre els diferents ritmes del dia. La paraula simfonia en el títol és molt significativa, ja que en cada un d'aquests episodis es mostra un ritme diferent de la concepció de la ciutat.

El que més em va interessar de la producció és que podríem dir que la ciutat de Berlín fa de protagonista en la pel·lícula, ja que el film no es centra en cap individu en concret. Aquesta obsessió amb els diferents plans urbans i les seqüències gravades des d'un tren o l'àtic d'un edifici berlinès, són els matisos que m'interessen d'aquest autor. Moltes de les escenes són per mi magnífiques imatges, on el treball que s'amaga rerefons de la producció com l'enquadrament o els diferents cicles, denoten per mi el veritable enginy de l'obra.

Un altre referent del qual el seu treball m'ha interessat molt durant aquest últim any, ha sigut **Brend i Hilla Becher**.

Aquest matrimoni treballa a partir de la fotografia, on el tema principal d'interès és la documentació de la desapareguda arquitectura industrial. Durant més de cinquanta anys aquesta parella ha recorregut plantes industrials d'Alemanya, Anglaterra, Bèlgica, França i EEUU per documentar amb un estil prou peculiar aquestes edificacions en perill d'extinció.

Becher va començar la seva cerca fent fotografies amb el propòsit de trobar models industrials adequats per les seves pintures. Més endavant el medi d'inspiració va agafar una gran importància en el seu treball, provocant d'aquesta manera un renunci per complet de la pintura per dedicar-se exclusivament a la fotografia.

Per altra banda Hilla, com a fotògrafa sempre havia estat atreta per aquest tema, que s'ha convertit en el centre de producció de la seva obra durant més de cinquanta anys. El seu treball pot ser enfocat com un fet arqueològic que busca una certa estètica en l'era industrial, on els edificis encara que estiguessin construïts amb una finalitat funcional concreta, havien estat dissenyats amb una atenció especial per l'estètica, i és en aquest aspecte on roman l'interès per Brend i Hilla.

Els mateixos Becher nomenen aquests edificis "obres d'art sense autor", per què la mirada de la parella d'artistes cap aquests edificis és una mirada de contemplació artística, i gràcies a les seves fotografies fan que l'espectador també pugui contemplar aquests edificis amb la projecció que ells proposen.

En diverses entrevistes se'ls ha preguntat pel seu mètode de treball, i Hilla sempre respon a la mateixa pregunta amb un sincer "Un només ha d'escollir els objectes adequats i encaixar-los amb precisió en el quadre, llavors ells mateixos explicaràn la seva pròpia història"<sup>4</sup> Hilla Becher.



Fig. 10 Industrial Landscapes. Brend i Hilla Becher. 1968

<sup>4</sup> BECHER, H. (2011) "Photography Theory in Historical Perspective" (Edició Kindle), West Sussex, Pos. 2693

Els Becher fotografien aquestes sèries d'edificis seguint unes pautes molt definides, on la repetició i el blanc/negre juguen un paper important. Personalment m'atrau la precisió i l'exactitud de les fotografies, aquesta visió singular que han creat al llarg dels anys, un estil propi fascinant que forma part ja de la història de la fotografia contemporània europea.

M'ha ajudat molt poder investigar al voltant d'aquests artistes, ja que els seus projectes estan més que consolidats gràcies al munt d'anys de treball i dedicació.

Amb intenció de complementar visualment el meu escrit, he adjuntat algunes de les obres al llarg del text que crec que són més significatives o rellevants, on es pot valorar amb major precisió el tipus d'estètica utilitzada.

**Charles Sheeler** és un pintor natiu de Filadèlfia famós per les seves composicions abstractes del paisatge urbà. Els seus projectes es caracteritzen per la representació de la geometria dels espais, els colors plans i la simplificació de les formes. Em sembla molt interessant el seu tractament de la pintura. La seva tècnica és molt singular, ja que existeix una cerca en la precisió i l'exactitud, i això és un dels aspectes més importants que he pogut apreciar al llarg de tota aquesta època d'investigació del seu treball, i d'altres molt similars.

L'artista aconsegueix mitjançant el seu mètode, una estètica atractiva i fàcilment reconeixible. Els colors plans i saturats creen un gran impacte a la visió de l'espectador.



Fig. 11 Stacks in Celebration. Charles Sheeler. 1954

El seu interès recau no només en les representacions dels paisatges de la ciutat sinó que també treballa al voltant de les estructures industrials i la maquinària pesant. Durant molts anys la seva obra va estar influenciada pel disseny industrial de l'època, fent que moltes de les seves obres es concentrassin en l'apreciació estètica de diverses màquines, utensilis industrials i els seus mecanismes. Sheller ha sabut capturar la bellesa en el disseny de les fàbriques i dels carrers de Filadèlfia mostrant la part més geomètrica i abstracta d'aquests espais.

Va ser considerat un dels artistes amb més atracció per la modernització i industrialització d'Amèrica, ja que el seu treball va ser presentar com a exemple de l'esperit pioner americà, en el qual el progrés tecnològic i industrial de la nació era una característica del progrés. Aquesta visió de la seva obra el va ajudar a introduir-se en el món de la publicitat dels automòbils, on l'artista va treballar durant molts anys de maneres i amb tècniques molt diferents. Aquesta faceta multidisciplinària ha sigut un aspecte que m'ha ajudat a apropar-me més l'artista, fent d'aquest desenvolupament d'investigació un procés molt agraït.

He volgut afegir en aquesta secció de referents un jove artista amb poca trajectòria com artista però que m'ha ajudat a adquirir molts dels coneixements que he desenvolupat en aquest treball. **Daniel Everett** és un jove artista i professor de la School of the Art Institute of Chicago. És reconegut per les seves fotografies encara que també ha creat obres escultòriques de petit format.

He treballat al voltant d'infinitats de fotografies seves on el paisatge es veu manipulat artificialment per crear nous espais irrealment, aquests paisatges anònims normalment estan compostos per estructures simples i colors neutres, on l'interès recau en la saturació d'alguns elements determinats que juguen amb l'equilibri de les gammes complementàries.

Gràcies al fet que la seva obra està gairebé tota documentada i exposada en el context digital, he pogut accedir a moltes d'elles només cercant per internet, encara que crec que seria molt interessant poder contemplar específicament determinades obres escultòriques.

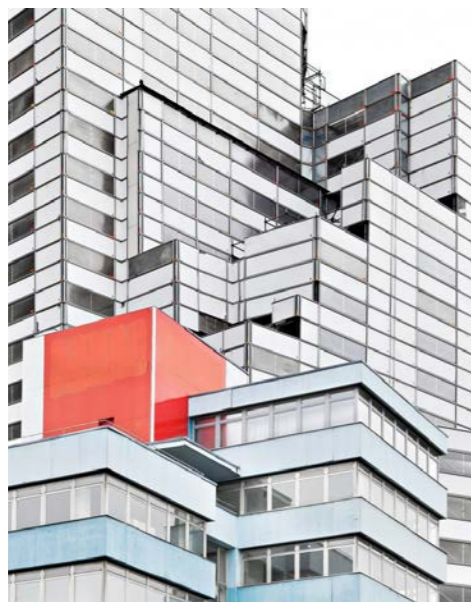


Fig. 12 Untitled. Daniel Everett. 2003



Fig. 13 Arcademi. Daniel Everett. 2006

Em va cridar l'atenció en un primer instant l'absència de persones en totes les seves imatges, ja que no ajuda a entendre molts cops l'escala o les dimensions de les estructures reproduïdes. En un primer instant, abans d'analitzar detingudament l'obra, vaig poder trobar moltes similituds en els seus projectes amb Giorgio De Chirico, ja que es mostra aquest món misteriós on l'arquitectura juga un paper molt important.

Malgrat les seves poques exposicions i les escasses publicacions dels seus treballs, Daniel Everett és un artista que ha aconseguit seduir-me pel seu interès i dedicació en l'arquitectura i el seu curiós tractament dels colors. Tot i no ser un artista reconegut, tinc la intenció de seguir informant-me pels seus projectes ara i més endavant, ja que crec que cada projecte nou que presenta és millor que l'anterior i la seva obra es va consolidant més al llarg del temps.

He trobat adient incloure a **Sarah Morris** en aquesta secció de referents, ja que és una de les artistes que he conegut en aquest últim període que més m'ha interessat, i en gran part que més m'ha influenciat.

Sarah Morris és una artista nord-americana coneguda per les seves obres geomètriques de grans dimensions. Morris ha estat influenciada per artistes que treballen al voltant de l'art pop, el minimalisme, l'art conceptual i l'arquitectura.

Les seves pintures es caracteritzen per la seva tècnica, que utilitza per aconseguir una geometria perfecta i acurada. La majoria de pintures estan creades amb pintura acrílica i pintura plàstica. Els suports generalment són la tela, la fusta i en molts casos la mateixa paret.



Fig. 14 Rockhopper (Origami). Sarah Morris. 2009

Els colors plans i brillants creen una sensació de nitidesa a totes les seves obres, i ens ajuda a crear vincles entre la imatge i l'arquitectura de la qual ens parla. La geometria ens explica en aquest cas aquesta psicologia de les ciutats i la seva influència en les persones que habiten en diferents espais on l'arquitectura hi és sempre present.

Aquesta artista m'ha ajudat a veure la importància de cada detall que influeix en les obres, com per exemple el valor de la gamma de colors, les mesures de l'obra o la cerca d'una composició simètrica.

He trobat moltes similituds entre l'obra de Sarah Morris o la meua, això m'ha ajudat a gaudir de moltes obres que m'han atret durant aquest període de creació i que en gran part m'han influenciat en el meu procés de creació.

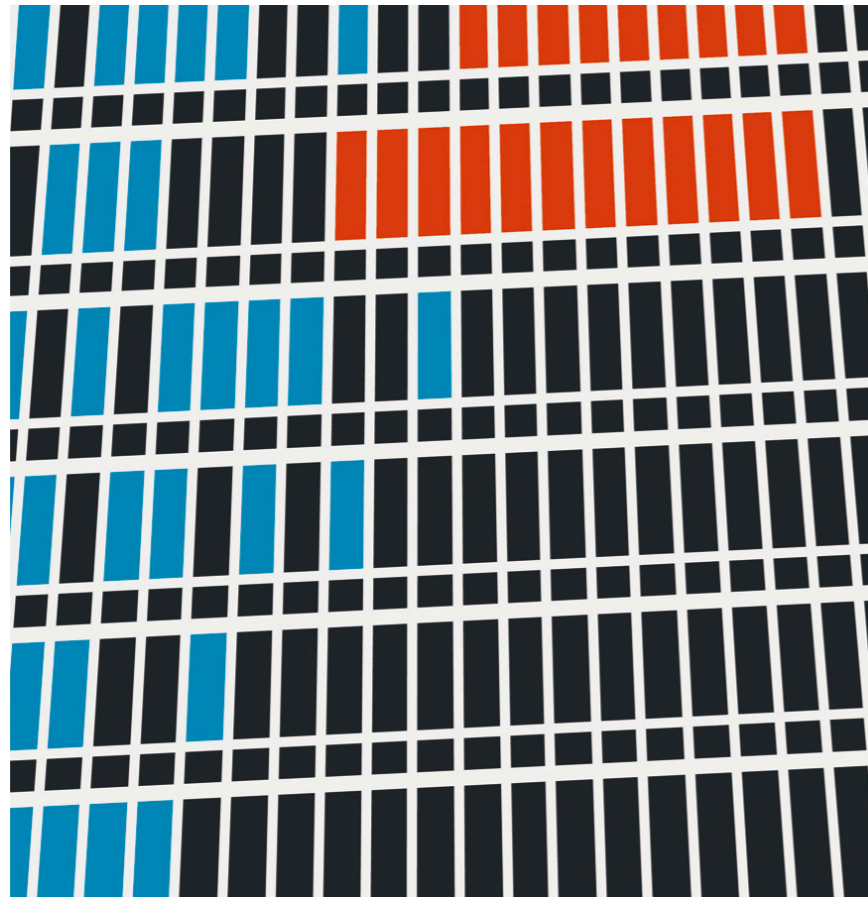


Fig. 15 Paine Webber with Neons. Sarah Morris. 1998/2009

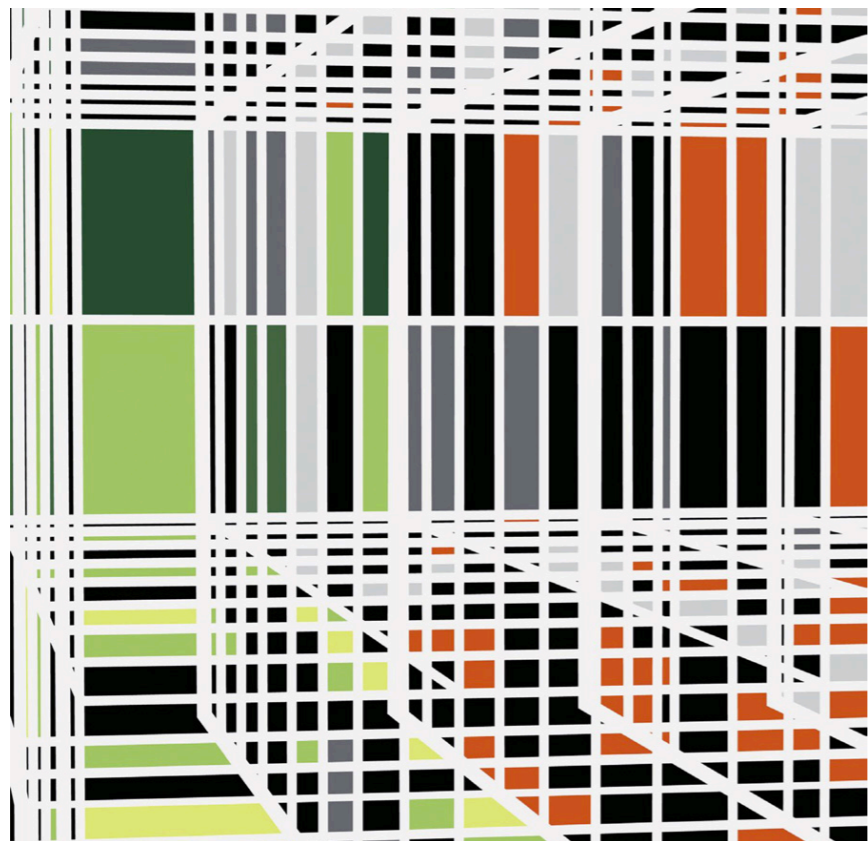


Fig. 16 Rock Creek (Capital). Sarah Morris. 2002/2009

## 2. SEGONA PART Metodologia de la praxi del projecte

### 2.1 INTRODUCCIÓ

Els darrers anys de la meua creació artística, el paisatge urbà ha sigut el tema central de la majoria de les meues obres. Presentat amb diverses tècniques i de maneres diferents, aquest tema sorgeix de la meua relació amb la ciutat i la seva arquitectura.

L'experiència viscuda i les meues reflexions en l'espai urbà han influït en el llenguatge de les meues obres. Els professors, les seves assignatures i en definitiva la facultat en general m'han donat les eines per canalitzar totes les meues inquietuds i fer possible la creació d'aquestes imatges caracteritzades d'un estil molt personal.

En aquest apartat explicaré a grans trets el meu procés de creació i aprenentatge del treball de final de grau.

### 2.2 TREBALLS ANTERIORS

L'imaginari de la ciutat és un tema que he anat treballant durant els últims anys del meu període estudiantil a la facultat de Belles Arts. Han sorgit infinitats d'obres que giren al voltant d'aquesta idea. M'agradaria mostrar en aquest apartat diverses obres prèvies al treball de final de grau per poder entendre millor el meu bagatge en aquesta matèria.

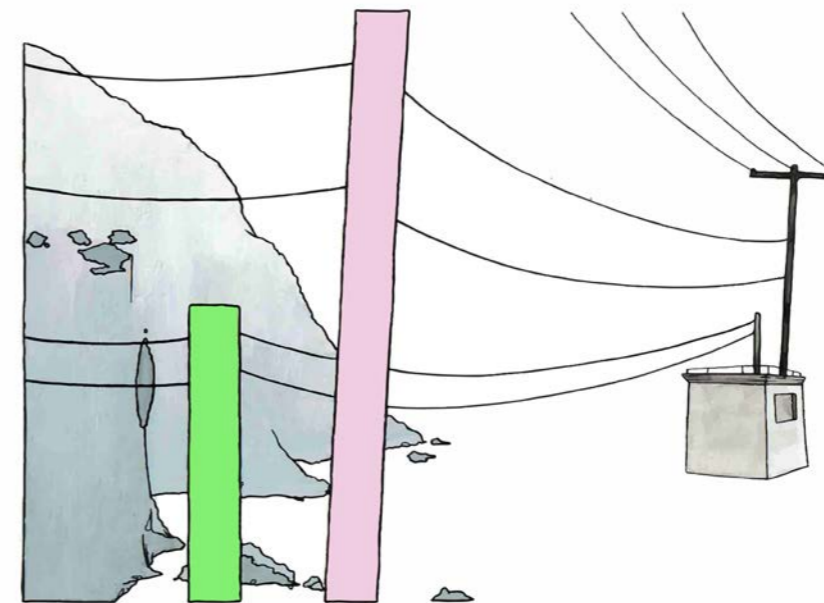


Fig. 17 Ignasi Farran Villegas (1993-). Ciutat perifèrica 3, 2017.  
Guaix sobre paper, 21 x 29,7 cm. Barcelona.

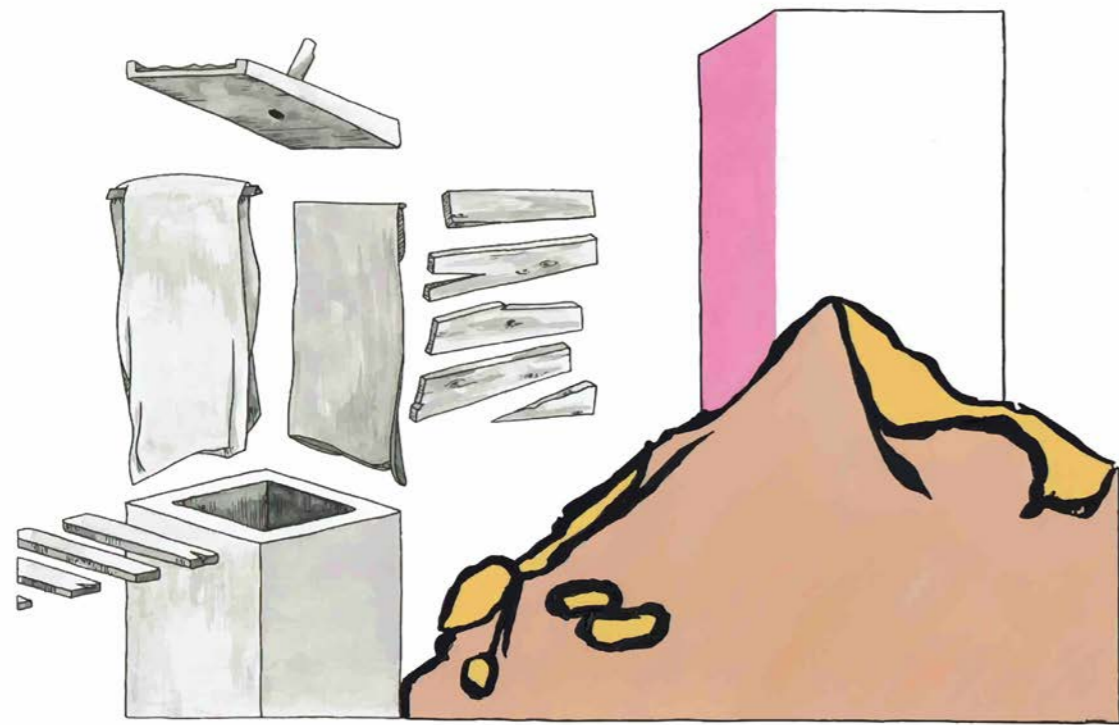


Fig. 18 Ignasi Farran Villegas (1993-). Ciutat perifèrica 2, 2017.  
Guaix sobre paper, 21 x 29,7 cm. Barcelona.

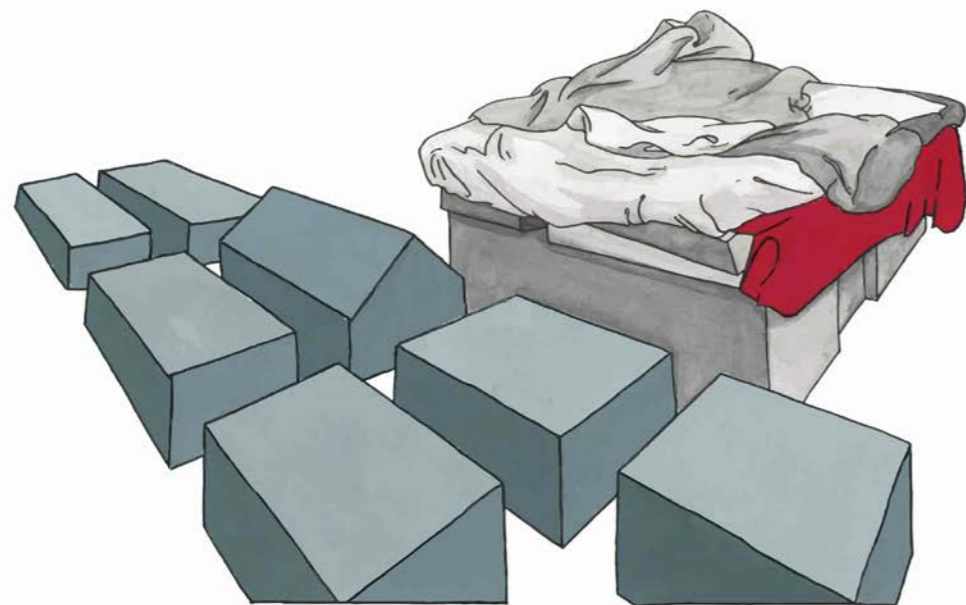


Fig. 19 Ignasi Farran Villegas (1993-). Ciutat perifèrica 1, 2017.  
Guaix sobre paper, 21 x 29,7 cm. Barcelona.

Cada treball m'ha ajudat a créixer i a plantejar-me diverses qüestions per la producció del projecte. Aquestes il·lustracions (figura 17, figura 18 i figura 19) són unes de les primeres obres que posseeixo entorn aquest tema, la tècnica em va ajudar a produir de manera més o menys ràpida un seguit d'imatges on vaig poder plasmar les meves primeres estructures i crear el meu propi imaginari de l'espai urbà.

Gràcies a la producció d'aquestes làmines vaig poder començar a descobrir de quina manera mirava a l'exterior i quins elements escollia per dibuixar. Va començar una lluita per seguir creant imatges de maneres diferents on no només busqués una estètica atractiva sinó que produís una obra coherent amb les meves experiències viscudes a l'espai urbà, i poder obrir la meva ment a noves reflexions sobre el llenguatge, la tècnica i la percepció.

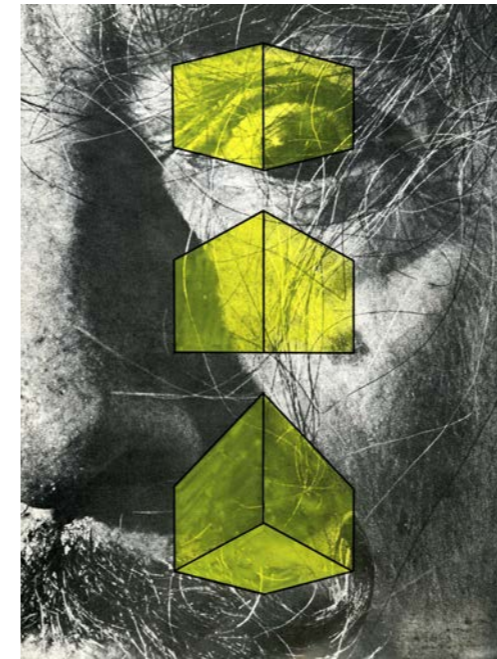


Fig. 20 Ignasi Farran Villegas (1993-).  
Una nova mirada, 2017. Guaix sobre fotografia, 20 x 13,6 cm.

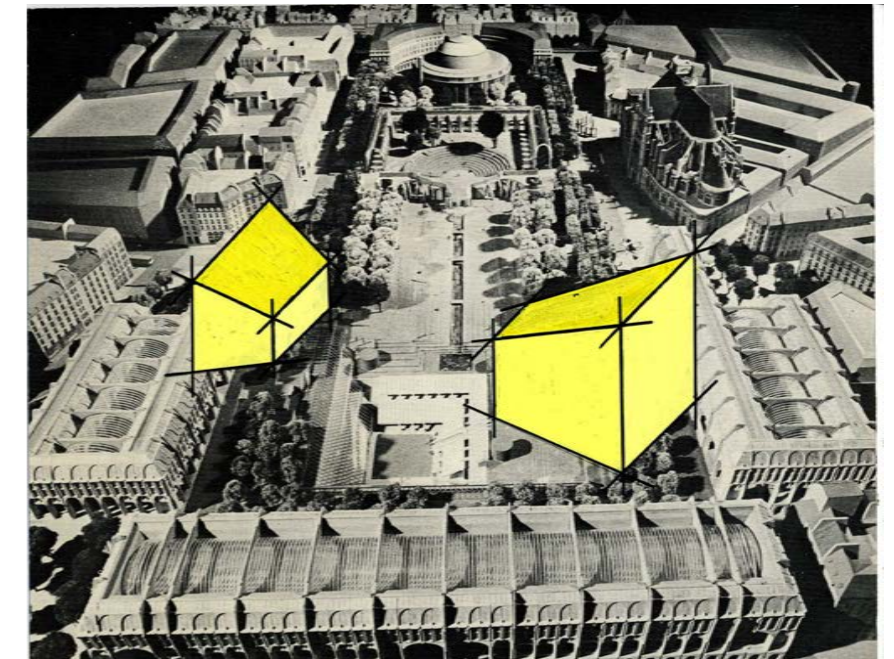


Fig. 21 Ignasi Farran Villegas (1993-). bloc, 2017.  
Guaix sobre fotografia, 20 x 32,2 cm.

Les fotografies pintades i els collages apareixen de la meua cerca incessant de trobar una tècnica on em senti còmode per seguir treballant entorn la representació de l'imaginari de la ciutat.

La modificació de fotografies i l'apropiació d'imatges per crear collages em va proporcionar unir diversos elements en un mateix pla. Vaig estar treballant amb aquesta tècnica durant molt de temps, ja que les possibilitats de treballar el volum i l'espai eren infinites.

Sóc conscient que tots aquests treballs han influenciat en una manera concreta de treballar, mirant detingudament les meves obres, encara que es tractin de tècniques completament diferents puc començar a trobar moltes similituds entre elles. Aquestes similituds són els signes de la configuració d'un estil i d'una manera de mirar.



Fig. 22 Procés escultòric, guix



Fig. 23 Procés escultòric, guix



Fig. 24 Procés escultòric, alabastre

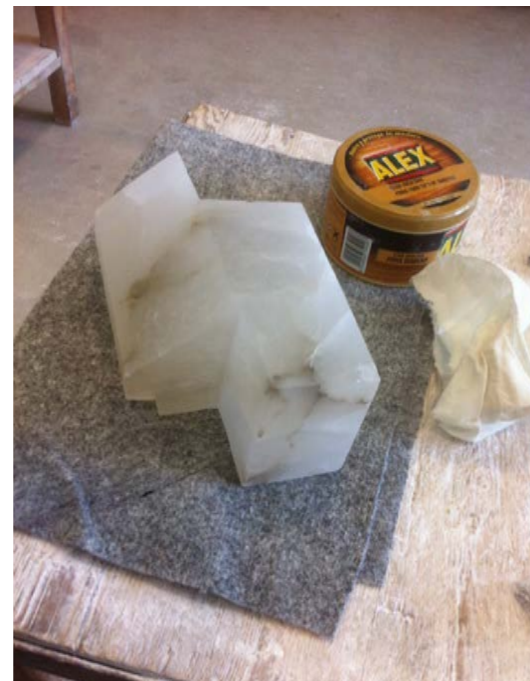


Fig. 25 Procés escultòric, alabastre



Fig. 26 Procés escultòric, guix

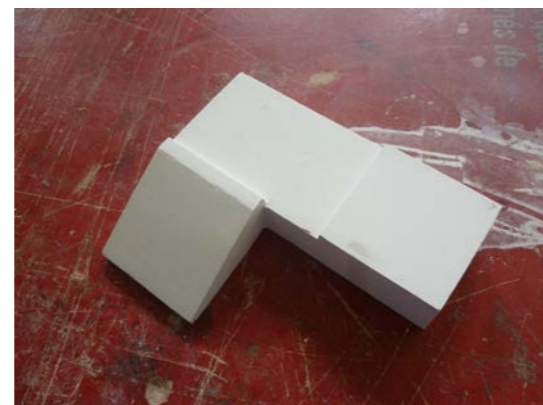


Fig. 27 Procés escultòric, guix

Durat tot un any i paral·lelament a la creació d'altres obres, el meu interès pel volum, l'urbanisme i l'arquitectura van crear en mi una atracció per l'escultura, que va derivar a la meva tendència per crear obres amb materials de construcció i roques.

Influenciat pels arquitectons de Malevich vaig crear un seguit d'edificis amb guix, mitjançant la tècnica de l'encofrat. Gràcies a aquesta tècnica vaig poder donar-li volum a moltes imatges que es resistien en quedar-se estancades en dues dimensions.

Aquestes construccions de formes fictícies formen un conjunt de peces arquitravades que recorden a diferents estructures arquitectòniques. És curiós i m'agradaria esmentar que més endavant aquestes obres em van servir de model en molts fragments de les meves pintures. La idea preval encara que sigui tractada de diferents maneres.



### 2.3 PERCEPCIÓ ACTIVA DE LA CIUTAT

La percepció activa consisteix en el reconeixement individual i subjectiu de la realitat visible per cada un de nosaltres, actua com a pont entre el subjecte i la realitat construïda (metròpoli). Com a conseqüència es genera una poètica que no es redueix a la reproducció de l'entorn sinó que esdevé una actitud creativa, on la ciutat ja existent s'interpreta amb imatges per tornar-la a descobrir i reconstruir.

Al viure a la ciutat, m'he vist afectat com tots els urbanites per l'efecte visual de l'espai i de les coses que ens rodegen. El meu interès recau en la percepció d'aquests espais per poder crear un imaginari de la poètica de la ciutat. Com? Interioritzant les meves percepcions i les experiències viscudes, per poder projectar així les meves imatges mentals de la ciutat.

Però, com concebo la ciutat? Els elements urbans i arquitectònics formen part de les referències més importants per la lectura de la ciutat, però aquests elements no perduren estables en el temps. És evident que el canvi i la transformació d'aquests components són el resultat permanent dels espais urbans. Aquestes transformacions contínues de l'espai responen a les necessitats socials dels grups que l'habiten. He intentat durant aquest període que la creació de l'imaginari de la ciutat en la meua obra reflecteixi característiques de la societat que resideix en ella.

En el seu llibre "Planning and politics", Johnson esmenta que "Les formes de la ciutat són miralls de les ambicions de les persones i les civilitzacions que les construeix".<sup>5</sup> Paraules que he tingut molt presents durant el llarg procés de reflexió del treball.

Quan parlo de crear un imaginari propi de la poètica de la ciutat no em refereixo només a les formes, estructures i distribucions en l'espai urbà (això només seria possible en un treball estrictament teòric de geografia, urbanisme o arquitectura tècnica) sinó que entenc la ciutat com un conjunt de llocs on romanen la memòria, els signes de llenguatge, les experiències viscudes i els sentiments entre altres coses.

És aquí, en la creació de l'imaginari propi on entra en joc la percepció de la realitat construïda, on la sensibilitat i el coneixement funcionen com pilars fonamentals per dur a terme un procés de creació sincer i coherent amb la pròpia experiència.

### 2.4 LA REALITAT

La realitat és la generadora de les poètiques de la ciutat, de la qual neix el meu procés de creació i re-creació de l'entorn. El món se'm presenta com a experiència espacial, codificada mitjançant formes, sorolls, olors, sabors... que em donen el mètode per registrar el medi. En el meu procés creatiu la percepció mental s'imposa sobre la percepció material, ja que parteixo del fet que les imatges creades no estan formades només per elements espacials de la memòria sinó que també es tornen simbòliques per què els hi he donat una identitat i un sentit a partir de la meua experiència.

"La percepció consisteix en l'experiència sensorial, vivencial i temporal de qualsevol persona. En altres paraules, existeix un subjecte que concep una senyal emesa de l'exterior i una manera de rebre-la, és una operació activa, selectiva, productiva i creativa"<sup>6</sup>

<sup>5</sup> JOHNSON, W.C. (1997) "Planning and politics" Chicago: American Association of Planners.

<sup>6</sup> GARCÍA, A. (s/f). "Compendio de: nociones de forma, espacio y percepción" Instituto de investigaciones de arquitectura y sistemas ambientales. Maracaibo-Venezuela .

### 2.5 METODOLOGIA

Sis obres formen el projecte "Percepció activa de l'espai urbà en la pintura", pel desenvolupament de totes elles he utilitzat la tècnica que millors resultats m'ha donat al llarg del meu procés: la pintura acrílica sobre tela. He escollit aquesta tècnica principalment pel domini i el coneixement que he obtingut al llarg de tots els anys que he estat pintat, ja que la meua intenció no era fer una investigació tècnica de la pintura, sinó utilitzar aquella tècnica que m'aportés els medis per expressar millor les meves intencions.

Abans de començar a treballar sobre la tela, totes les estructures han sigut dibuixades i redibuixades en nombrosos esbossos per deliberar quina composició s'apropava més la idea que volia representar. Amb alguns casos també m'he ajudat amb algunes fotografies d'interès que han influït notablement en algunes pintures en concret.

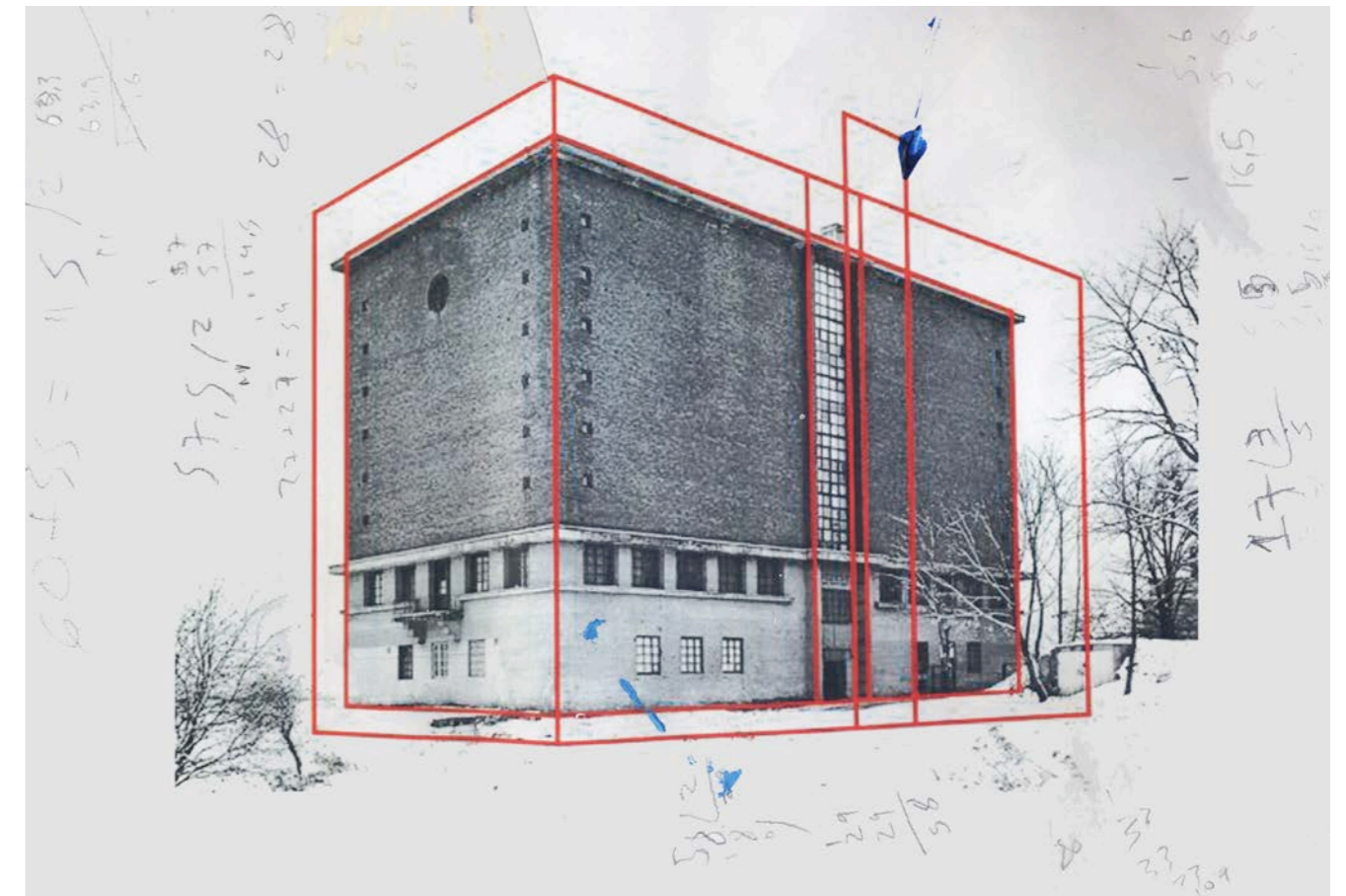


Fig. 28 Esboç preparatori

La intenció de representar la forma de la ciutat de manera geomètrica m'ha portat a treballar cada cop més amb una tècnica acurada i calculada, on la perfecció de les línies rectes i les proporcions són un dels punts més importants per dur a terme cada obra.

Amb temps, dedicació i l'ajuda de reserves he pogut aconseguir manejar la pintura per aconseguir el que volia: arribar a calcular meticulosament tots els espais on pinto, de manera que el control no deixés cabuda l'atzar. La recerca incessant d'una composició simètrica i arquivada m'ha portat a investigar i reinventar la meua tècnica en cada obra.

La utilització del color ha sigut un dels punts que més he treballat prèviament abans de començar a pintar. L'opacitat de l'acrílic m'ha ajudat a fugir de les transparències i aconseguir aquest color pla que tant m'interessa per representar els espais urbans de manera quadriculada. Representats amb infinitats de gammes diferents, el blau, el gris i el blanc són amb diferència els colors predominants en totes les meves obres.

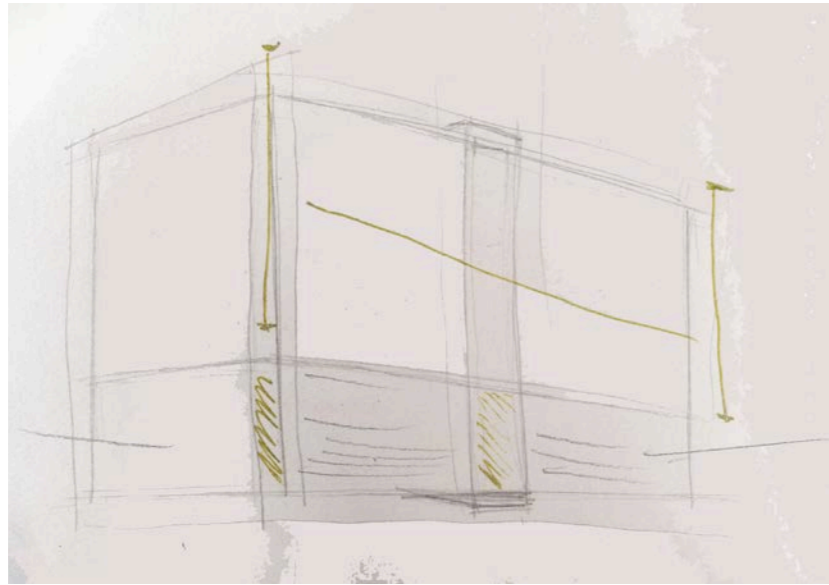


Fig. 29 Esboç preparatori

Per aconseguir representar la ciutat de manera geomètrica, amb formes simples i utilitzant colors plans he hagut de seguir una metodologia de treball molt precisa i acurada. També he de dir que durant tot el procés de treball he comès innumerables errors que m'ha fet aprendre i rectificar moltes metodologies que vaig plantejar malament des d'un començament. A l'hora, aquests errors m'han fet créixer i donar-me compte de la importància del coneixement previ en alguns camps.

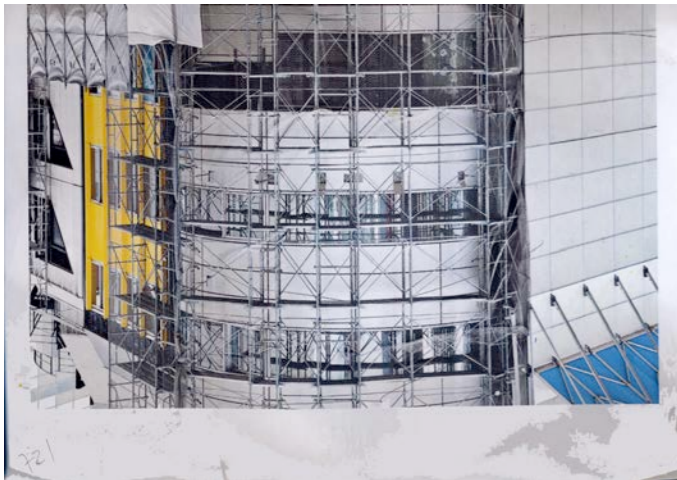


Fig. 30 Esboç preparatori



Fig. 31 Esboç preparatori

3.1 REPRODUCCIÓ DE L'OBRA

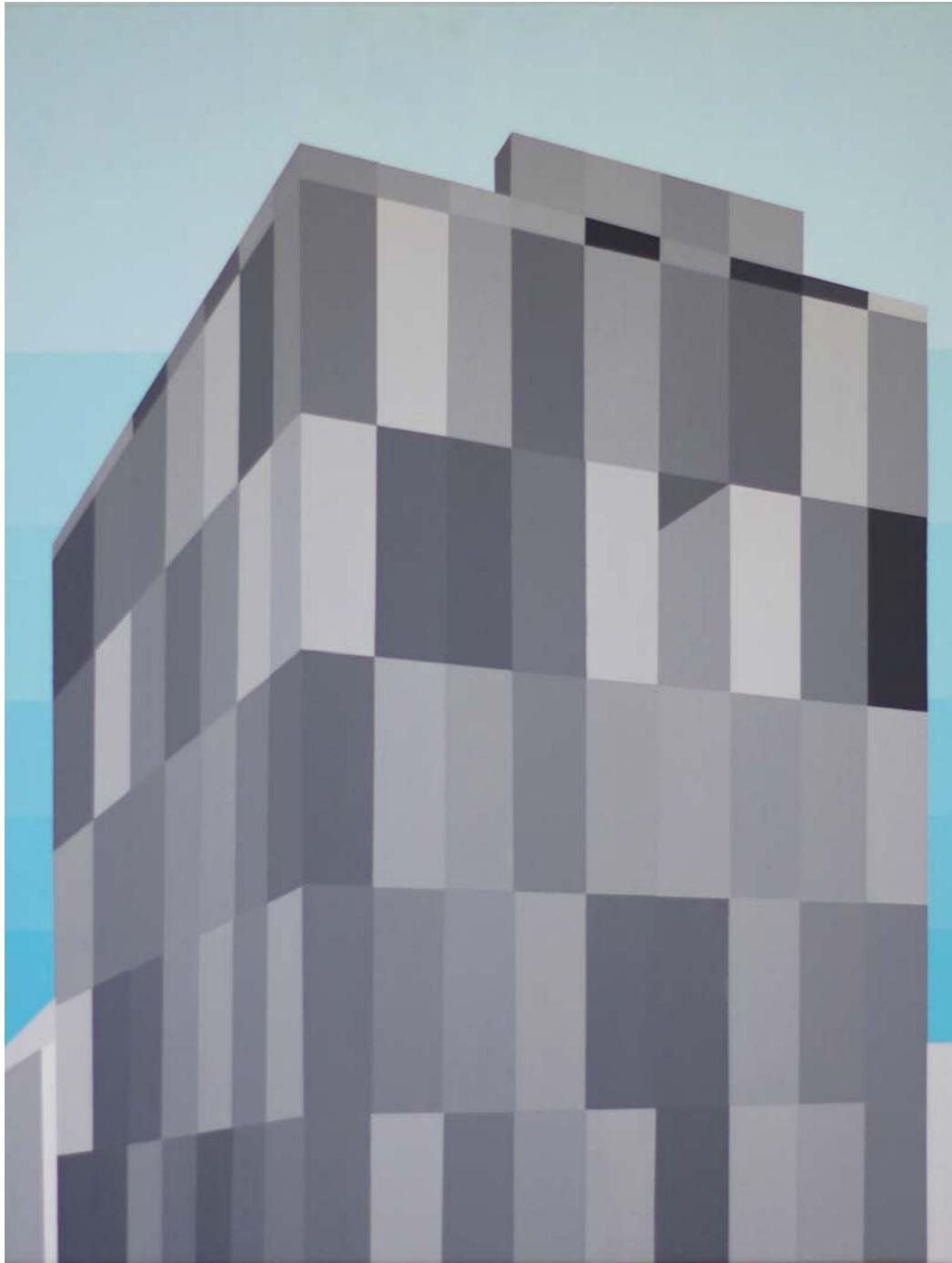


Fig. 32 Ignasi Farran Villegas (1993-). Paisatges Urbans 1, 2016.  
Acrílic sobre tela, 81 x 65 cm. Col·lecció privada, Barcelona.

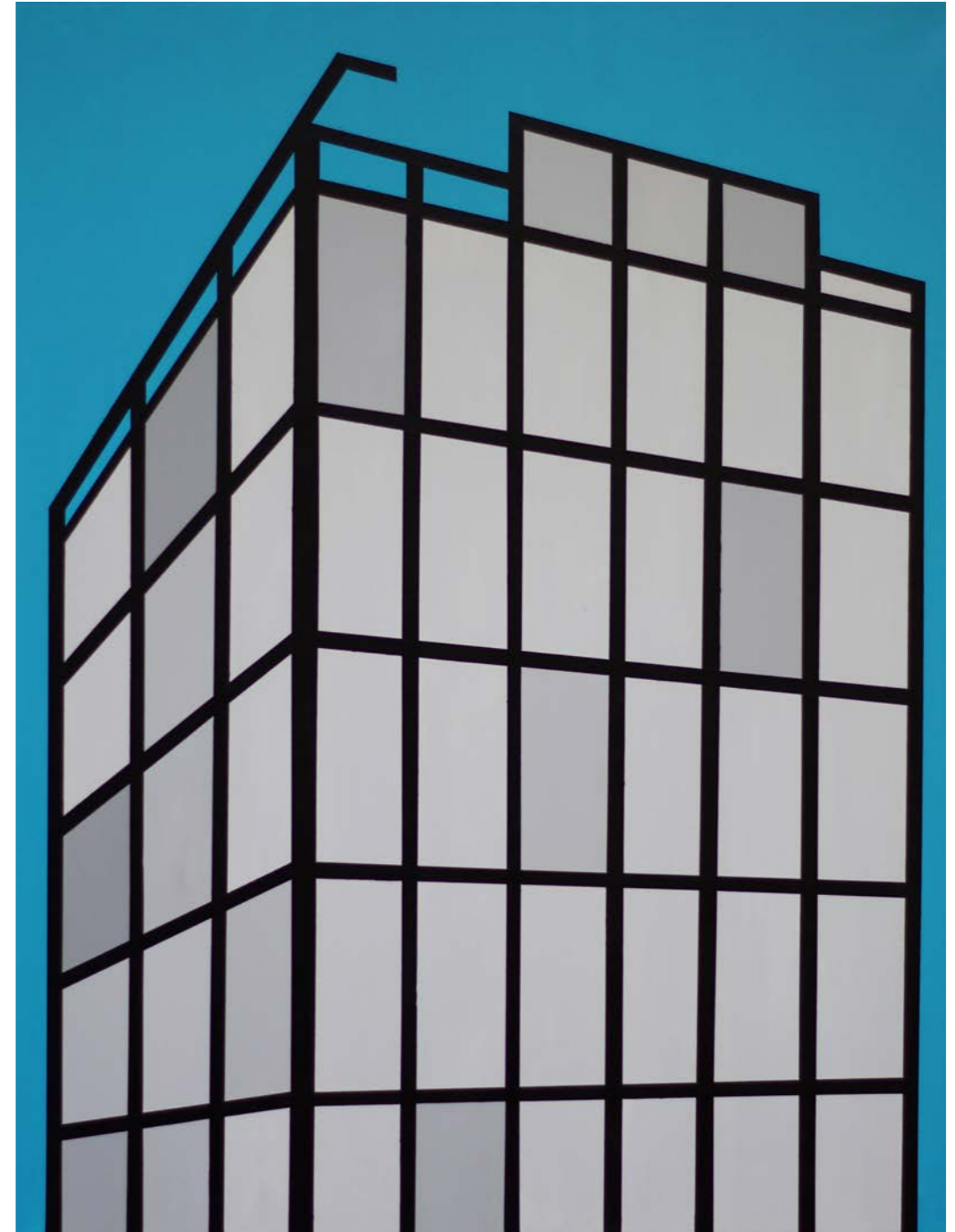


Fig. 33 Ignasi Farran Villegas (1993-). Paisatges Urbans 2, 2016.  
Acrílic sobre tela, 81 x 65 cm. Col·lecció privada, Barcelona.

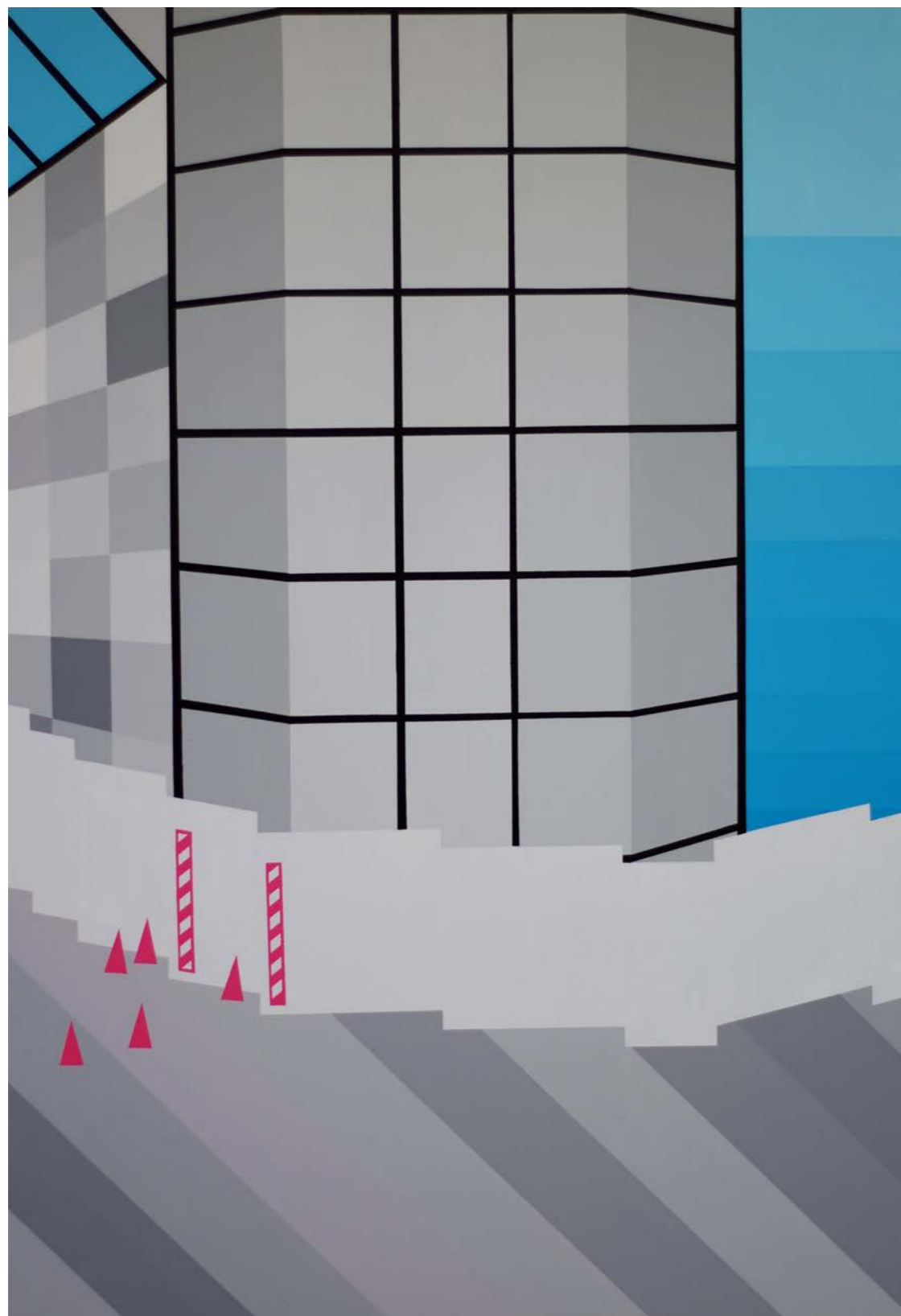


Fig. 34 Ignasi Farran Villegas (1993-). Paisatges Urbans 3, 2017.  
Acrílic sobre tela, 116 x 81 cm. Col·lecció privada, Barcelona.

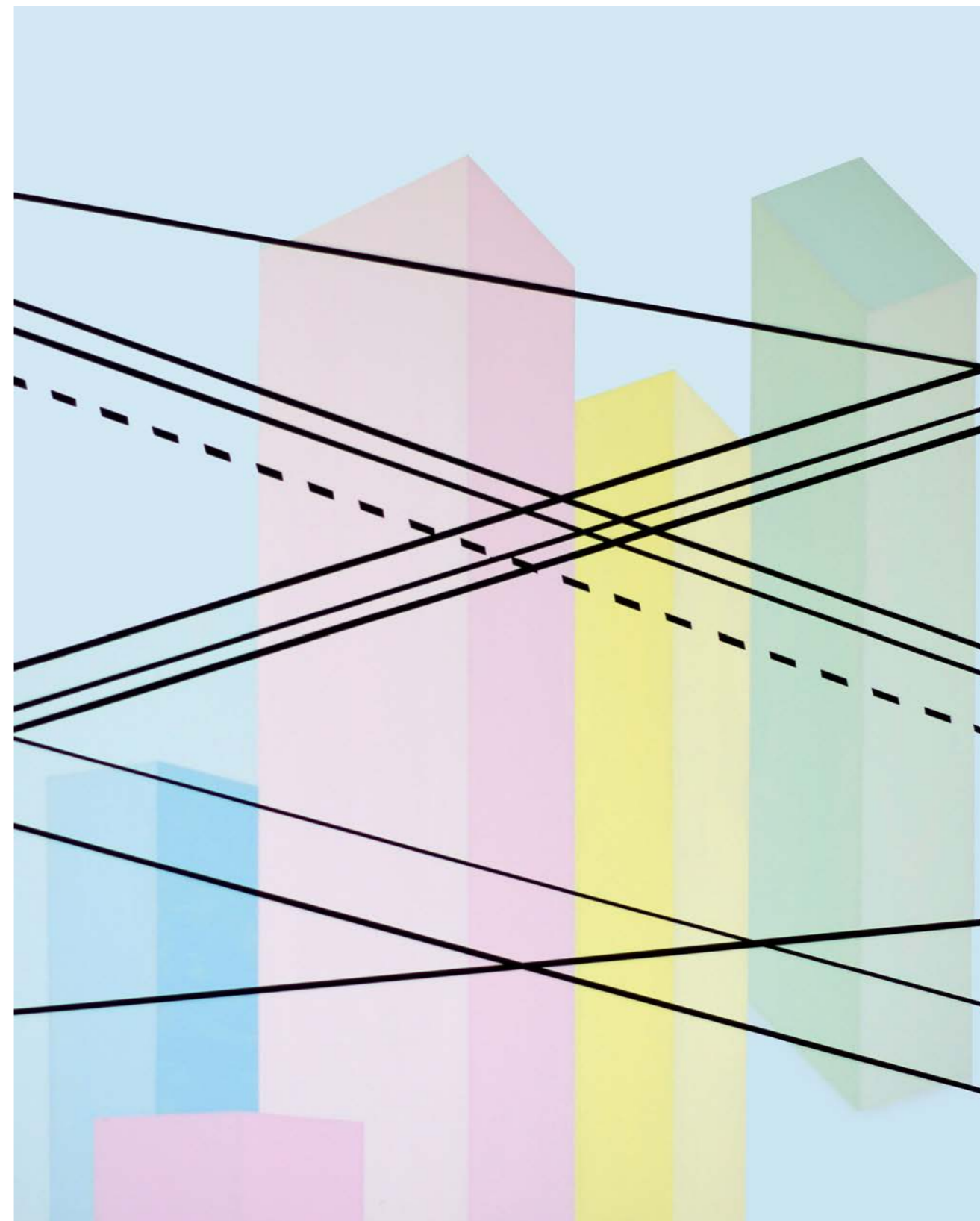


Fig. 35 Ignasi Farran Villegas (1993-). Paisatges Urbans 4, 2017.  
Acrílic sobre tela, 92 x 73 cm. Col·lecció privada, Barcelona.

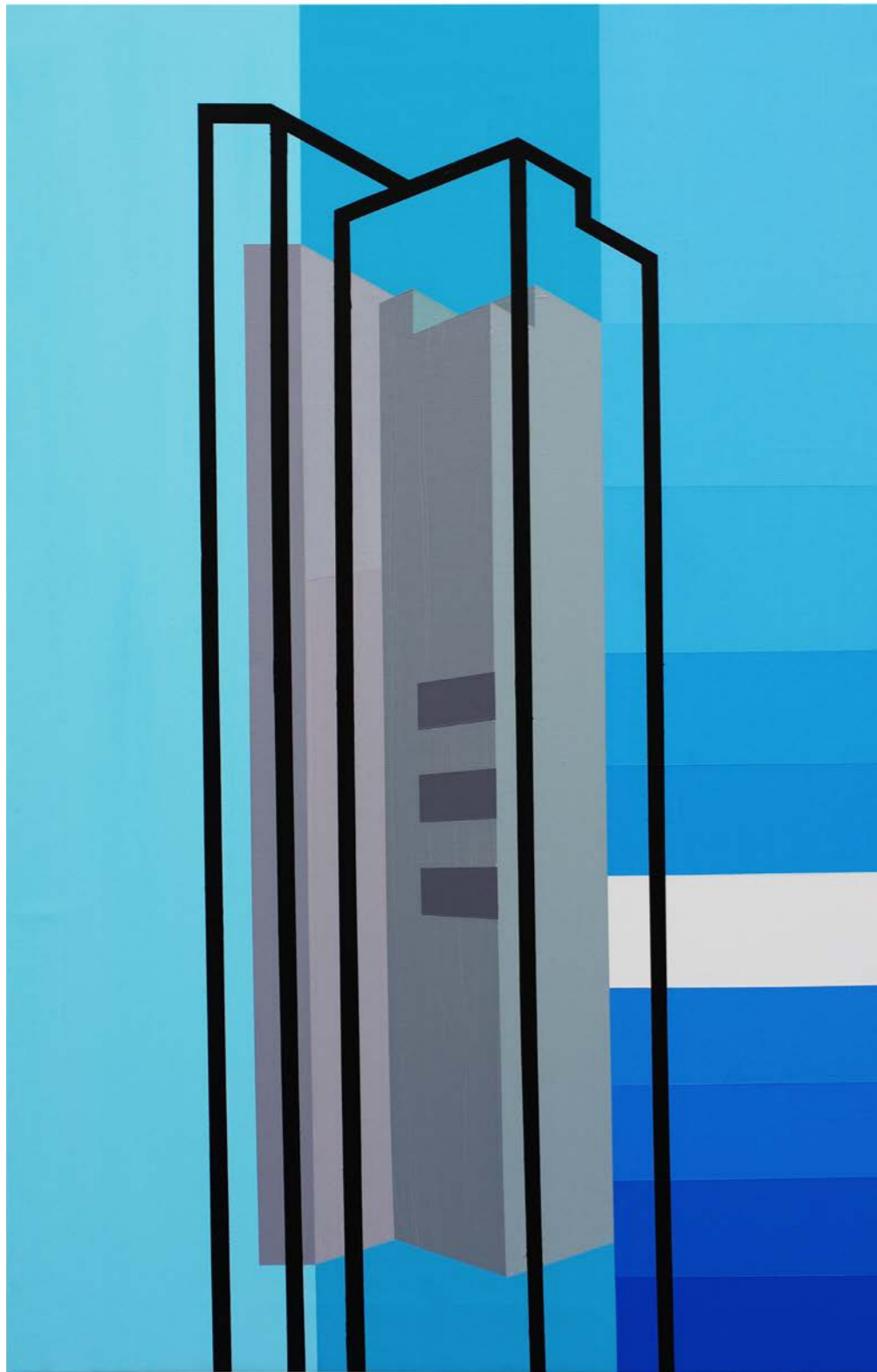


Fig. 36 Ignasi Farran Villegas (1993-). Paisatges Urbans 5, 2016.  
Acrílic sobre tela, 81 x 54 cm. Col·lecció privada, Barcelona.

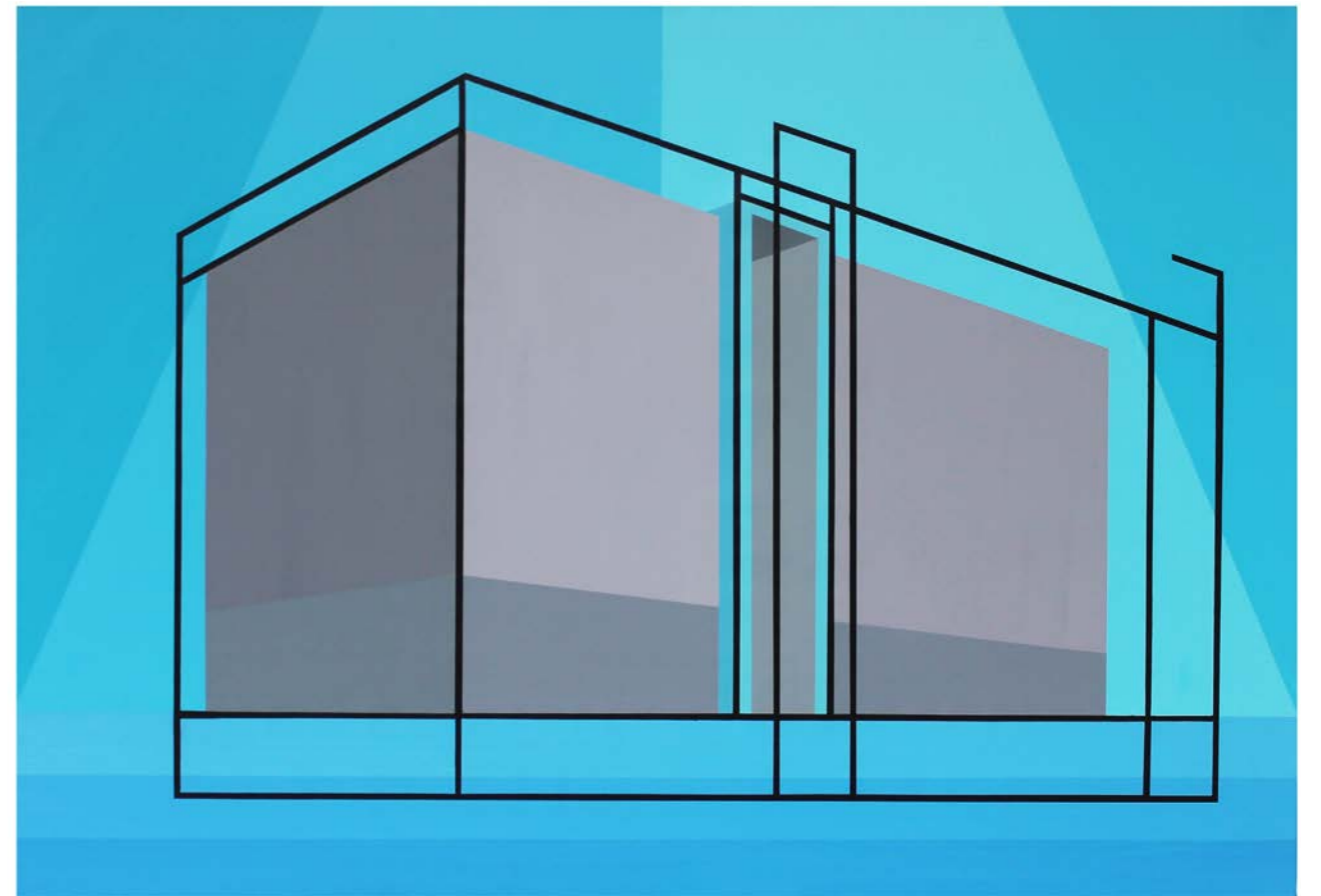


Fig. 37 Ignasi Farran Villegas (1993-). Paisatges Urbans 6, 2017.  
Acrílic sobre tela, 65 x 92 cm. Col·lecció privada, Barcelona.

### 3.2 EXPOSICIÓ NOGUERAS BLANCHARD

El projecte *Percepció activa de l'espai urbà en la pintura* té com a finalitat l'exposició pública de les obres, amb intenció de crear un context en el qual les peces s'interrelacionin entre si i creïn un diàleg amb l'espectador, un espectador que pugui posicionar-se davant de l'obra transformant-se en un habitant de nous espais.

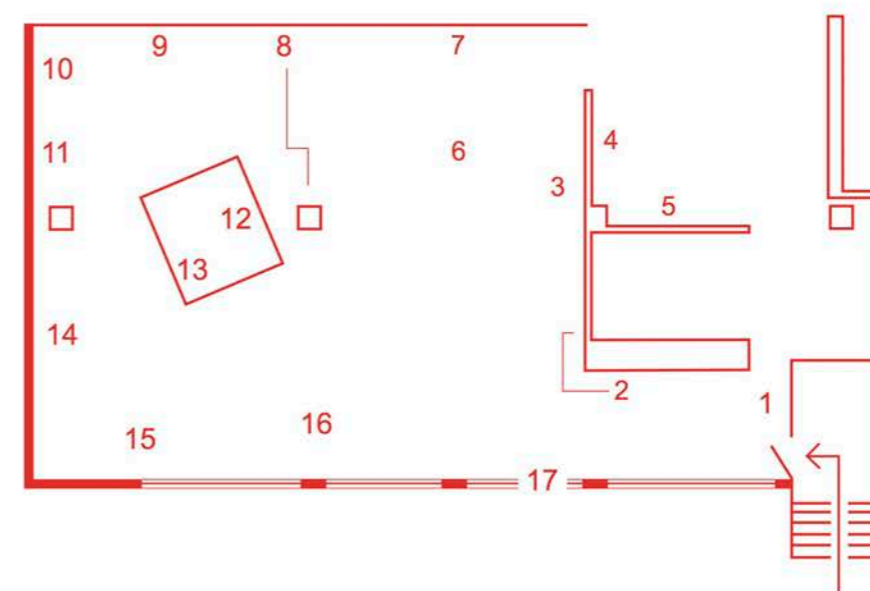
El 14 de gener de 2017 les obres van ser seleccionades a través de la convocatòria de l'exposició "Grandes remedios" en la galeria Nogueras Blanchard, organitzada pel seu director l'Àlex Nogueras i el professor Rafael Griera de la facultat.

La intenció va ser crear una exposició per donar visibilitat als alumnes de la facultat de belles arts que volguessin participar en la convocatòria.

Quant a la relació de l'obra envers l'espectador, vaig procurar crear una composició dinàmica perquè les peces es poguessin veure com un conjunt, fugint de la individualitat de cada una d'elles. El resultat va ser més que gratificant per part dels artistes i dels promotors de l'exposició.



## grandes re- medios



### 1- Mohamed Ouadi / ESPACIOS INTENCIONADOS ORIENTE/OCCIDENTE

Mis trabajos cuentan situaciones que surgen a partir de la experiencia de vivir entre dos culturas, la oriental por origen y la occidental por residencia, ofreciendo me distintos puntos de vista. En este caso, desde el dibujo, he trabajado el concepto de HÁBITOS DIARIOS, confrontando ámbas realidades.

Tinta s/paper. 25 x 25 cm. 2015

### 2- Anna Vilamú

Enunciats que esdevenen o no accions (puntuals, efímeres, poètiques i simbòliques) proposen en aquest cas idees en relació a "la casa" i tot allò que aquesta conté i representa: intimitat, propietat, refugi, interior/exterior.

Les accions són o poden ser fàcilment realitzades, amb pocs elements quotidians. Són accions / possibles accions mínimes, idees absurdes, inútils, que trenquen amb les lògiques de comportament i generen / poden generar nova experiència.

**Respirar aire de casa els veïns, (a partir d'un tub fet de canyetes de beure).** Tinta sobre paper. 50 x 40 cm. 2016

**Escombrar una muntanya.** Vídeo monocanal. 28' 45". 2016

### 3- Héctor Morris / CONSTRUCTORS

Les dues realitats confrontades que m'acompanyen en la meua professió com a regidor d'espectacles teatrals, l'ostentosa platea símbol de la cultura burgesa i la caixa escènica lloc on treballa l'equip tècnic, és el punt de partida d'aquest projecte fotogràfic que es va ampliant contínuament en cada muntatge teatral en el qual participo. Durant els últims anys la meua càmera m'acompanya constantment quan estic treballant per documentar aquesta realitat que s'oculta darrere de la ficció del teatre.

"Constructors" és una petita selecció d'imatges a on mastro com l'escenografia cobra la seva forma funcional o la perd. Llums, so i escenografia. Una feina que acostuma a fer-se en poc temps i que ha d'estar ben coordinada i engranada. Una representació paral·lela a la del cartell del teatre, una coreografia que el públic no veu però que es repeteix contínuament de la mateixa manera i que s'amaga

darrere les portes de la sala abans i després de la representació. La feina que l'espectador no veu però intueix, la de l'equip que treballa a contrarellotge el mateix dia de la representació amb la sala buida i que fan possible la construcció de la ficció quan aquesta s'empleni d'espectadors.

"Desmuntant la Sala d'assaig al TNC, Juny del 2015"

"Muntatge per l'estrena de Sócrates a Merida, Juliol 2015"

"Desmuntant el bolo al Teatro Guimerá de Santa Cruz de Tenerife, Juny 2016"

"Muntatge de Sócrates a el Gran Teatre d'Elx, 5 de Maig 2016"

Giclée photo. 40 x 24 cm. 2017

<http://www.hectormorris.net/thetheatreproject>

#### 4-Leo Kulisevsky / CASA

La fotografia m'ajuda a narrar allò que explico al text, com a eina per revisar els meus records. Evocar les diferents cases on he viscut amb les meves parelles, fent participar a l'espectador d'aquest viatge entre el passat i el present.

Publicació/ Fotografia, fotocòpia, 29,7 x 42 cm. 2016

#### 5-Lluna Manresa / FER VISIBLE ALLÒ INVISIBLE

El que vull aconseguir amb aquest projecte és fer visible aquells detalls que solen passar desapercibuts en el nostre dia a dia. Transmetre la intimitat que succeeix en l'espai privat a partir de l'objecte domèstic. Enregistrar el rastre que deixa el pas d'una persona en un espai on ha viscut, fent present aquell buit que deixa. Fer visible allò invisible.

Dues tovalloles, imatge impresa 84 x 59,4 cm. 2016

#### 6- Míriam Dema Pérez-Calvo / 6h 19' 46"

El projecte busca reflexionar sobre la sobreexploació del temps i recuperar el respecte a l'aliment mitjançant l'acció de coure quatre patates sota terra. La metodologia duta a terme al procés té com a base el hangi, un mètode ancestral maorí de cocció sota terra, i requereix més de sis hores de dedicació. La pràctica d'aquest procés suposa una acció gairebé utòpica, ja que la dedicació i temps que requereix ja no té cabuda dins el frenètic ritme de la societat occidental avui en dia.

Vídeo monocal. 8' 51". 2016

#### 7- Ignasi Farran / PAISATGES URBANS

Aquest projecte proposa una reflexió estètica dels paisatges urbans contemporanis a través de la pintura. Amb la intenció de formalitzar amb aquest seguit d'obres un treball d'investigació de l'arquitectura i els escenaris de la ciutat com a centre d'interès estètic. Engendrar un procés per representar el meu entorn utilitzant la pintura per redefinir el que percebo, establint així nous missatges i significats a través de la pròpia experiència. Representar la ciutat no només com l'espai on passen les coses, sinó com a objecte en si mateixa. Construir un imaginari propi a partir de la reflexió de l'entorn i la seva composició fent així visibles els lligams entre l'arquitectura de la ciutat, els individus i el seu entorn.

Paisatges Urbans 1. Acrílic s/ llenç. 81 x 65 cm. 2016

Paisatges Urbans 2. Acrílic s/ llenç. 81 x 65 cm. 2016

Paisatges Urbans 3. Acrílic s/ llenç. 116 x 81 cm. 2017

Paisatges Urbans 5. Acrílic s/ llenç. 81 x 54 cm. 2016

Paisatges Urbans 6. Acrílic s/ llenç. 65 x 92 cm. 2017

#### 8- Albert Gironés

A partir de la recerca al voltant de les relacions que estableix l'individu amb l'espai públic (com l'utilitza, com l'habita, com s'hi mou i com el transforma) es realitzen varies accions. Aquestes, tot i emmarcades en enunciats que tendeixen a fer pensar amb fites transcendents i heroiques, són mínimes, precaries, ridícules i absurdes. Succeeixen en espais urbans perifèrics, i més concretament, en relació a elements abandonats i en desús que per la seva naturalesa canviant actualment funcionen com a runes. El treball proposa una reconquesta simbòlica d'aquest espai públic oblidat a partir d'un ús poètic i irònic."

**Creuar en línia recta.** Vídeo 2' en bucle. Totxanes, cartró 70 x 100 cm.

**Conquerir un territori.** Fotografia emmarcada 50 x 70 cm. 2016

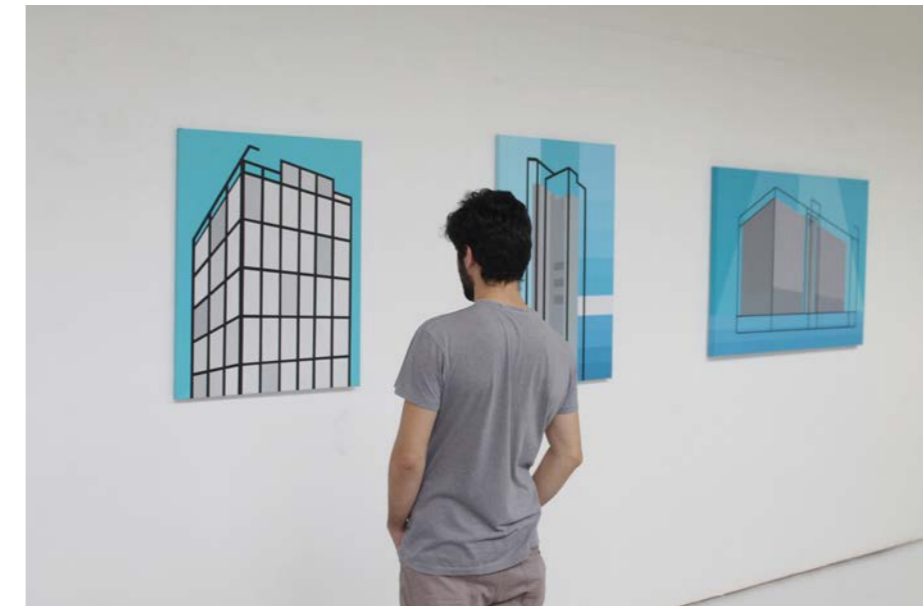


Fig. 38 Espectadors davant l'obra

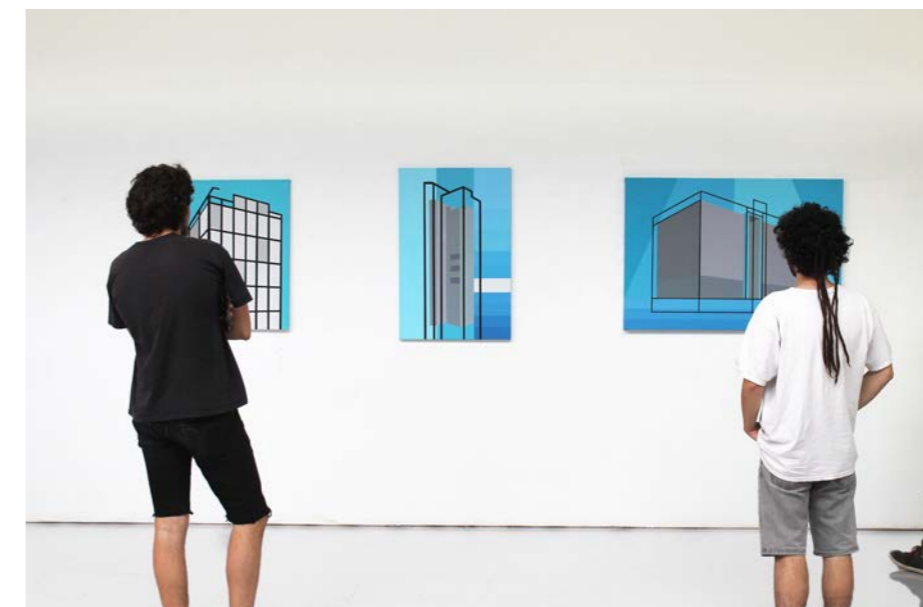


Fig. 39 Espectadors davant l'obra

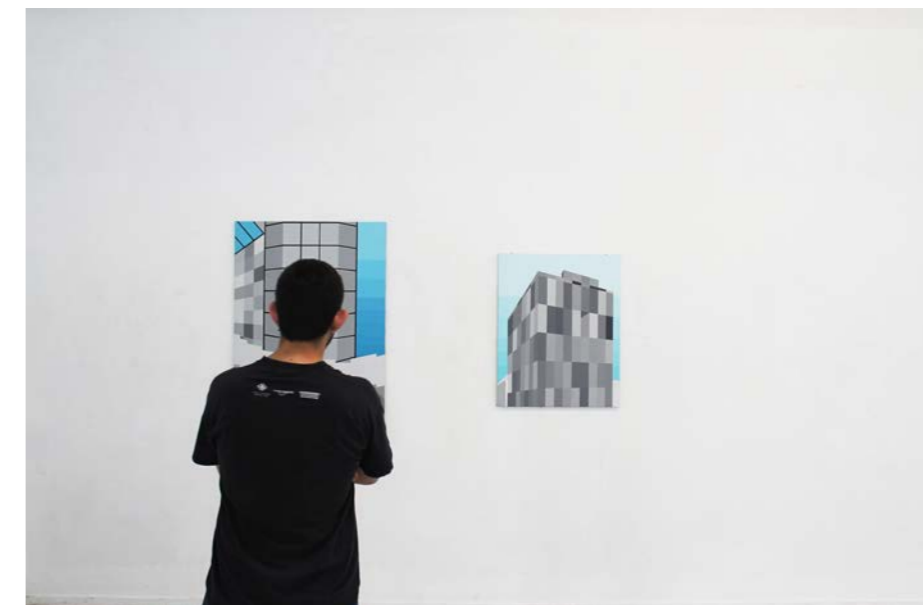


Fig. 40 Espectadors davant l'obra

#### 4. CONCLUSIÓ

Realitzar el projecte *Percepció activa de l'espai urbà en la pintura* m'ha donat l'oportunitat de treballar durant un període mitjanament llarg al voltant d'un tema que m'ha interessat durant tota la meva estança a la facultat.

Executar el treball final de grau, tant en la part pràctica com en la part teòrica, m'ha ajudat a entendre'm a mi mateix i concebre d'una manera molt més ampla el meu procés de creació. Aquest procediment m'ha permès aprendre nous conceptes i idees vinculades al meu treball. Artistes, publicacions, llibres... material que ha ajudat a formalitzar de manera més precisa els meus interessos.

L'obra presentada en aquest projecte és el resultat d'una evolució constant, en la que la meva fascinació pels espais de la ciutat i gràcies als medis que la facultat m'ha aportat, han fet possible la creació d'aquest propòsit.

Per finalitzar, m'agradaria expressar la meva satisfacció amb el resultat final del projecte, sobretot per l'esforç i l'ajuda que he rebut durant tot aquest temps de cerca, treball i producció.

#### 5. BIBLIOGRAFIA

AUGÉ, M. (1993) "Los No-lugares: Espacios del anonimato. Una antropología de la sobremodernidad" Barcelona.

BAILLY, A. (1997) "La perception de l'espace urbain" Paris: centre de recherche d'urbanisme.

BAILLY, A. (1998) "Lo imaginario, espacial y la Geografía. En defensa de la Geografía de las representaciones. Anales de Geografía de la Universidad Complutense. Madrid.

BECHER, H. (2011) "Photography Theory in Historical Perspective" (Edición Kindle), West Sussex.

ENDELL, A. (1908) "La belleza de la metrópolis". Berlín.

GARCÍA, A. s/f. "Compendio de: nociones de forma, espacio y percepción". Instituto de investigaciones de arquitectura y sistemas ambientales. Maracaibo-Venezuela.

GORELIK, A. (2004). "Miradas sobre Buenos Aires". Historia cultural y crítica urbana. Buenos Aires.

GRISOLIA, Maricarmen (2006). "Elementos para la construcción de un lenguaje visual, la ciudad visual." Universidad de los Andes Ediciones. Mérida.

JOHNSON, W. C. (1997). "Planning and politics, American Planning Association". Chicago-USA.

KIRCHNER, E. (1914) "The Art Bulletin". Alemania.

LYNCH, K. (1998) "La imagen de la ciudad." Ed. Gustavo Gili, S.A. Barcelona.



## ARTICLES

REUGEUX, N. (2006) "Las intersecciones que desprenden belleza. Esquemas complejos de carreteras e intersecciones de viales urbanos se convierten en belleza lineal". Por OVACEN. 12 ENE 2016

ZABALBEASCOA , A. (2017) "Arquitectura en serie". El País. 8 MAY 2017.

## RECURSOS ELECTRÒNICS

CAPEL.H (2014)Percepcion del medio y comportamiento geográfico  
<http://www.raco.cat/index.php/RevistaGeografia/article/viewFile/45873/56665>

LIZETH.Y (2017 Febrero). Área metropolitana.  
<http://la.network/identidad/ciudadania-activa/habitantes-bucaramanga-area-metropolitana-percibenciudad-va-bien/>

LOPEZ.S (2003, Septiembre) Gazeta de Antropología.  
[http://www.ugr.es/~pwlac/G19\\_17Silvia\\_Lopez\\_Rodriguez.html](http://www.ugr.es/~pwlac/G19_17Silvia_Lopez_Rodriguez.html)

MUÑOZ ESPINOSA .E. Domenech M (2015, Abril) Enseñar y aprender a pensar los paisajes urbanos  
[http://congresoage.unizar.es/eBook/trabajos/121\\_Mu%C3%B1oz%20Espinosa.pdf](http://congresoage.unizar.es/eBook/trabajos/121_Mu%C3%B1oz%20Espinosa.pdf)

TRACHANA. A (2013, Enero)La ciudad híbrida La mediación de las TIC en la experiencia de la ciudad  
<http://revistas.ucm.es/index.php/ARIS/article/viewFile/41279/42610>