

*DIRIGIT PER M. DOLORES LÓPEZ PÉREZ  
SECCIÓ D'H. MEDIEVAL*

*ALEIX ROVIRA I MIRÓ  
GRAU EN HISTÒRIA*

*LES INSTITUCIONS MUNICIPALS DEL CAMP DE TARRAGONA  
EN L'ÈPOCA MEDIEVAL: EL CAS DE TARRAGONA I REUS*

TREBALL DE FI DE GRAU CURS 2017-2018



UNIVERSITAT DE  
BARCELONA

*Les Institucions Municipals del Camp de  
Tarragona en l'època medieval: el cas de  
Tarragona i Reus*

*Agraïments:*

*Dra. M. Dolores López i Pérez*

*Dr. Eduard Juncosa i Bonet*

*Dra. Coral Cuadrada i Majó*

*Dr. Salvador J. Rovira i Gómez*

*M. Carme Miró i Vives*

Treball de Fi de Grau

Autor: Aleix Rovira i Miró

Grau en Història. Curs 2017-2018

Dirigit per: Dra. M. Dolores López i Pérez

Secció d'Història Medieval. Facultat de Geografia i

Història de la Universitat de Barcelona

## ***Resum***

Les Ciutats de Tarragona i Reus comparteixen un mateix marc cultural, històric i geogràfic base. Tot i la seva proximitat, però, les dues poblacions es desenvolupen de maneres diferents a causa d'altres factors com l'econòmic, demogràfic i polític. L'objectiu d'aquest treball és analitzar les institucions municipals medievals de la Ciutat i la llavors Vila i establir i demostrar la seva similitud tot i els altres factors. El mètode emprat és l'anàlisi del que sabem de les dues institucions mitjançant la recerca bibliogràfica i la consulta puntual de fonts primàries. El resultat d'aquesta comparació és, malgrat tot, en gran part inconclusiu a causa de la manca de bibliografia i de temps per a fer recerca en fonts primàries, cosa que ens duu a no poder establir clarament si les corporacions municipals de Tarragona i Reus són categòricament similars.

## ***Abstract***

Tarragona and Reus share the same historical, geographic and cultural frame. Even though the two cities lie just next to each other, each one develops differently due to other factors such as economic, demographic and political ones. The objective of this paper is to analyse the Medieval Institutions of their municipalities and establish and, if possible, prove their similarities. The methodology used includes the analysis of the published standing knowledge in this matter and the occasional foray into contemporary primary sources. The result of this paper is, though, mostly inconclusive due to the lack of varied secondary sources and the lack of time to thoroughly scan primary sources, wich leads us to being incapable of firmly establishing that the local corporations are indeed clearly similar or not.

**Keywords:** Tarragona, Reus, Municipalisme, Medieval, Institucions Municipals, Consell de Tarragona, Consell de Reus, Universitat, Consell, Universitat de Tarragona, Universitat de Reus, Corporacions Municipals.

## **Índex**

I - Introducció i hipòtesi.....	4
II - Aproximació al context històric de la Tarragona i el Camp de Tarragona medievals.....	5
• II. A – El territori.....	5
• II. B - La Comuna del Camp.....	7
III - Les institucions municipals a l'edat mitjana.....	10
• III. A - L'estructura funcional senyorial.....	10
• III. B - L'estructura popular municipal a la Corona.....	12
IV- Les institucions municipals de Tarragona i Reus: una evolució en el temps .....	15
• IV. A - Context i evolució de la Institució Municipal Tarragonina.....	15
❖ IV. Aa - Tarragona, de la conquesta a 1336.....	16
❖ IV. Ab - Tarragona, de l'oficialització del poder local el 1336 a 1444.....	20
• IV. B - Context i evolució de la Institució Municipal Reusenca.....	23
❖ IV. Ba - Reus, des dels temps del príncep Robert a 1444.....	23
V - Les institucions municipals de Tarragona i Reus: una dissecció organitzativa.....	27
• V. A - L'estructura institucional i administrativa de la Ciutat.....	28
• V. B - L'estructura institucional i administrativa de la Vila.....	32
VI – Conclusions.....	36
VII – Bibliografia .....	39
VIII – Annexos.....	42
• Annex I. Els diversos sistemes d'elecció de consellers, jurats i cònsols.....	42
• Annex II. Esquema de la Universitat de Tarragona.....	43
• Annex III. Taules de l'organització política senyorial de Tarragona i Reus.....	44
• Annex IV. Nomenclàtor de càrrecs i la seva descripció.....	48

## **I – Introducció i hipòtesi**

Des de temps antics, a mesura que les societats han esdevingut més complexes, la humanitat ha gestat regles i costums amb l'objectiu d'assegurar la convivència i la cohesió interna dels seus grups socials. Independentment de com aquestes normes socials s'expressin en el camp de la gestió de poder, els recursos, les interaccions intergrupals o l'aplicació de dogmes de conducta i fe, les societats humanes comparteixen universalment la necessitat bàsica d'estructurar-se per ser viables. Aquesta necessitat s'expressa en un ventall d'opcions diferents en els diversos grups humans.

En alguns, la gestió del poder és entesa com l'administració de quelcom públic, pertanyent a tots els membres de la societat, tot i que pocs administrin el grup en primera instància. En aquests, la ciutadania és un marcat element polític i la participació en les preses de decisions del grup és considerable. En d'altres, en canvi, allò públic és inexistent, reemplaçat brutalment per la propietat privada d'un individu o col·lectiu sobre el seu grup social, on tothom, a excepció de la part més alta de la piràmide social, es troba sense drets i és considerat propietat.

Conceptes com ara decisions assembleàries, associació de veïns i elecció de representants són quelcom que associem clarament amb el primer dels dos exemples anteriors sobre les diverses estructures socials existents. En la Catalunya de l'època medieval, a nivell municipal, aquests conceptes són part íntegra dels grups socials de les poblacions catalanes. El naixement de les institucions municipals medievals catalanes, predecessores de les que gaudim actualment, es troba, però, en un marc polític molt més similar al segon dels exemples, l'Europa feudalitzant dels segles X i XI.

En aquest treball, hom busca analitzar la formació de dues d'aquestes estructures de gestió municipals, les Universitats de Tarragona i de Reus. Aquestes dues institucions són úniques en el sentit que comparteixen marcs temporals, geogràfics i polítics increïblement propers, si bé no completament similars. Seguir-ne el creixement i el desenvolupament al llarg del temps, des de la seva concepció fins a mitjans del segle XV, i fer la dissecció dels organismes municipals al final del període serà l'objectiu d'aquest treball.

Per fer-ho possible, es consultaran principalment diverses fonts secundàries pertanyents a estudis sobre les dues poblacions i la seva història i el seu desenvolupament polític via recerca bibliogràfica, així com també altres obres que permetin oferir pinzellades sobre la situació general del municipalisme a la Corona. Tot això acompanyat de capbussades en les fonts primàries de les pròpies Universitats per tal de dotar de més profunditat l'obra final.

En definitiva, després d'haver analitzat tots els aspectes que hem referenciat, hom hauria d'establir, o almenys aquesta és la hipòtesi que hom creu en aquest punt en el temps, que les dues poblacions són molt similars tant quant a situació geograhicohistòrica com en estructura interna de les seves organitzacions municipals, si bé amb poques diferències.

## **II - Aproximació al context històric de la Tarragona i el Camp de Tarragona medievals**

### **II. A – El territori:**

Al contrari que la majoria dels territoris peninsulars conquerits pels comtes de Barcelona, abans i després de la unió dinàstica del Comtat amb el Regne d'Aragó, el territori que hom anomena Camp de Tarragona presenta la particularitat d'haver estat no només difícil d'annexar, sinó també difícil de mantenir sota control sense la subjugació també dels territoris circumdants, fet que el feu restar just fora de les fronteres dels comtats cristians durant segles.

Aquesta particularitat, certa fins a la definitiva conquesta de les taifes de Lleida i Tortosa a mitjans del segle XII, fou deguda a la situació geogràfica del territori: una plana fèrtil amb poques àrees amb prou altura com per controlar la zona o ser fortificades, amb l'excepció notable del promontori on s'alçava *Tarraco*, rodejada de serres i colls amb accés semidirecte a les zones de més alta presència musulmana del nord-est peninsular. Finalment, a la banda nord, el Camp de Tarragona confronta amb la depressió del Gaià, riu situat a 9 quilòmetres de Tarragona, que durant un segle fou la frontera sud de la Catalunya cristiana. En definitiva, una extensió de terra amb gran potencial, però en gran part despoblada a causa de la poca defensabilitat que pateix si hom no en controla les fronteres i, per a més seguretat, els territoris adjacents.

Tot i que quan avui en dia parlem del Camp de Tarragona ens referim principalment al domini administratiu format pel conjunt de les comarques del Tarragonès, el Priorat, la Conca de Barberà i l'Alt i Baix Camp, la definició del territori i els seus termes és subjecta a canvis de percepció segons l'època. Així, per exemple, el nom s'ha entès com una segona denominació de la continuació del territori de la Tàrraco romana, l'*Ager Tarraconensis*, s'entén també com el nom de la comarca natural que transcorre en parts del Tarragonès i l'Alt i el Baix Camp i, per últim, en el temps que ens ocupa, es veu com a intercanviable en gran mesura amb el concepte territorial de l'Arquebisbat de Tarragona.

Els límits geogràfics de la comarca natural del Camp de Tarragona són de caràcter geològic, hidrogràfic i orogràfic. A l'interior, l'envolten les muntanyes de la Serralada Prelitoral: les Muntanyes de Prades i les serres de Miramar i Voltorera; excepte al vessant nord, on la comarca natural del Baix Gaià ocupa la depressió del Gaià. Al sud i sud-est, el Camp de Tarragona s'obre al mar en l'actualment anomenada Costa Daurada.<sup>1</sup> Iglésies ho explica de la següent manera:

*“El Camp de Tarragona és una de les comarques més ben delimitades de Catalunya. Les muntanyes i la mar fan com una sardana al seu entorn, i si, de qualsevol de les clares vilettes de la plana tarragonina estant, gireu l'esguard a llevant, al nord o a ponent, veureu enlairar-se a l'horitzó les cimes blaves d'una serra; només al sud, la mar s'extén lliure i lluminosa.”<sup>2</sup>*

Des del punt de vista geofrahicohistòric, la clau del territori és la ciutat que li dona nom i que n'ha exercit la capitalitat des dels temps dels Escipions. Malgrat, però, que la Tarragona medieval s'alça sobre les runes de la *Tarraco* romana i en l'actualitat és considerada com una constant històrica, hom no pot parlar honestament de continuïtat entre les dues ciutats a causa del despoblament de la zona en els anys compresos entre el 711 i 1118 dC, especialment l'últim segle del període. En aquest sentit, és important tenir en compte per a entrar en el marc d'aquest treball que tot i assentar-se els pobladors en una localització ja habitada en el passat proper, els colonitzadors, a la pràctica, estableixen una nova població dins de les muralles aprofitant edificacions i ruïnes com si aprofitessin el vessant d'una muntanya per protecció. No és tan diferent en essència a poblacions de nova creació i planta que sorgeixen al territori en el mateix període. Per exemple la ciutat, llavors vila, de Reus.

En aquests paràmetres, podem trobar sorprenents paral·lelismes inicials entre les dues poblacions: totes dues són establertes en un territori recentment conquerit durant la primera meitat del segle XII; totes dues, en principi, són subjectes a un senyoriu eclesiàstic compartit amb un senyoriu civil que deu vassallatge a l'arquebisbe de Tarragona, tot i que tots dos senyorius evolucionen per diferents camins més endavant i, finalment, totes dues poblacions floreixen relativament ràpid tant demogràficament com en riquesa després del seu establiment.

En conseqüència, la proximitat de les dues poblacions i les seves similituds respecte als seus senyorius fa pensar que les estructures institucionals municipals que desenvoluparan al llarg dels segles de l'època baix medieval seran d'una semblança més que notable. Una hipòtesi que, com hem comentat anteriorment, busca verificar el present treball.

---

<sup>1</sup> Josep Iglésies i Fort. *Delimitació del Camp de Tarragona*. A Revista del Centre de Lectura. Pp. 157-158.

<sup>2</sup> Ídem P. 157.

## **II. B - La Comuna del Camp:**

Una institució que ja ha estat extensament estudiada, però mereix menció en aquest treball, és la Comuna del Camp de Tarragona. És impossible d'entendre el territori en els últims segles de l'època medieval sense referenciar la Comuna del Camp, una institució supramunicipal o aliança de diversos pobles sota el domini de l'arquebisbe, plenament o parcialment, que s'uneixen per assegurar que es respectin els seus drets i que arriba a tenir una posició d'immensa força contra l'Arquebisbe i la Ciutat.<sup>3</sup> Si bé parlar de la Comuna en aquest moment del temps és equivocat, ja que el nom amb què la institució i els seus membres contemporanis en l'època medieval es referiran a ells mateixos serà el de Consell de la Terra,<sup>4</sup> un nom popular per a associacions de pobles, ja que apareix ben a prop del Camp de Tarragona en el Consell de la Terra del Comtat de Prades.

Tot i que no referenciarem aquesta institució, la Comuna del Camp, en els propers apartats quan tractem de les evolucions i les disseccions de les corporacions municipals de Tarragona i Reus, és obligat mencionar que, tot i que amb cert grau d'especulació, la Comuna és una peça clau en l'evolució i desenvolupament de les institucions medievals del Camp.

Les primeres activitats conjuntes de pobles coincideixen en el temps en el moment que, com veurem més endavant més detalladament, els municipis camptarragonins ja tenen institucions funcionals *de facto*, tot i encara no estar reconegudes *de iure* pels seus senyors. Les viles i llocs s'organitzen en l'últim quart del segle XIII en un moment de tensió amb l'autoritat senyorial de l'arquebisbe i nomenen síndics i jutges en decisions que seran considerades il·lícites pel senyor i organitzaran una negativa a la paga d'imposicions i taxes alguns dels anys de l'últim quart del segle com 1275, 1280 i 1282.<sup>5</sup>

Durant aquesta època de tensions, amb la intenció per part dels municipis de tenir una base on recolzar la seva defensa jurídica, l'any 1281 s'inicia el redactat *Llibre de les Franqueses de la ciutat i el Camp de Tarragona*. Hom es pot plantejar si en aquest moment, que serà clau per al desenvolupament dels règims municipals de les poblacions del Camp i del règim de la Comuna, comença a emergir, o bé ja era existent, la voluntat col·lectiva i el sentiment de pertinença que els qui hagin estudiat la Comuna i el territori durant l'edat moderna han vist completament consolidats.<sup>6</sup>

---

<sup>3</sup> Jaume Massó i Ezequiel Gort. *Història General de Reus. Volum I: Des dels Orígens a l'Edat Mitjana*. P. 87

<sup>4</sup> *Ídem*. P. 138

<sup>5</sup> *Ídem*. Pp. 133-134

<sup>6</sup> *Ídem*. P. 134



A final del segle, l'any 1296 se celebraria una reunió dels pobles i de Tarragona a la ciutat, on s'hi elegiria un síndic encarregat de representar els interessos generals i coordinar els membres de l'aliança quan fos necessari. Poc després, el 1305, té lloc a la Selva del Camp una nova reunió dels pobles sense la ciutat de Tarragona, que s'ha considerat l'inici formal de la Comuna del Camp tal com seria durant la resta de l'època medieval, amb la manca de la ciutat entre els seus membres.

En aquesta reunió s'hi discutiria el repartiment de les tasques fiscals imposades a les poblacions del Camp i es buscaria una solució proporcional per al pagament de les càrregues. La divisió proposada, dos cinquens que tocaven a la ciutat, les seves faldes i un nombre reduït de pobles i tres cinquens, que aportaven la resta de poblacions del Camp, no fou de consens amb la Ciutat i aquesta la recorregué.<sup>7</sup>

Montpalau de Pocurull, el síndic de la Universitat de Valls, població que com podem veure, tot i que no és tractada en aquest treball, ha evolucionat també en paral·lel a les poblacions que estudiem, actuà en nom de totes les universitats del Camp en el litigi de les càrregues.<sup>8</sup> La divisió fou declarada lícita i quedà com a repartiment oficial durant la resta del període tot i els canvis demogràfics i econòmics que va dur el segle XIV. Com a conseqüència del litigi, la Comuna es desenvolupà per incorporar el càrrec de col·lector, dels quals n'hi havia dos que es partien els municipis d'on recol·lectaven les taxes i impostos pertinents, que hom creu que podria ser l'antecedent del càrrec de comuner.

Les reunions d'aquesta primera època són interessants per al nostre treball a causa que eren ateses per síndics designats per les poblacions que n'eren membres, normalment jurats dels seus llocs de residència. Aquest fet ens confirma sense cap dubte que des de l'inici del segle XIV ja trobem arreu del Camp de Tarragona corporacions municipals altament funcionals i ben organitzades, un fet que fins al moment només podíem endevinar com a verídic tot i ser altament probable. Els primers anys, la Comuna no deixa un rastre fàcil de seguir en la seva documentació, però sembla que a base de friccions amb la ciutat i l'Arquebisbe i el Rei els pobles desenvoluparen els seus llaços mutus a través de reunions per coordinar accions de defensa i polítiques envers els seus senyors.<sup>9</sup>

Aquesta evolució degué ser excessivament ràpida, ja que a finals del primer terç del segle XIV, la Comuna seria acceptada per la seva utilitat en la exacció de tributs, a causa de la seva bona organització, pels mateixos senyors feudals que abans l'havien denunciada i l'havien proscrita.

---

<sup>7</sup> Ezequiel Gort i Juanpere. *El Llarg Camí cap a la Formació de la Comuna del Camp*. P. 5.

<sup>8</sup> Jaume Massó i Ezequiel Gort. *Història General de Reus. Volum I: Des dels Orígens a l'Edat Mitjana*. Pp. 135-136

<sup>9</sup> *Ídem*. P. 137

Més reconeixements i drets arriben l'any 1330. L'arquebisbe de Tarragona Joan d'Aragó (1304 – 1334, Pobo, Saragossa r 1327 - 1334) concedeix als pobles, a cada un dels síndics locals, el dret de veu i vot en les reunions on el repartiment de càrregues havia de ser acordat, que abans sembla que era decisió única del Consell de Tarragona, institució de la qual parlarem més endavant.<sup>10</sup>

En veient que només sis anys després l'arquebisbe Sescomes reforma el règim municipal tarragoní i, en conseqüència, fa reconeixement i benedicció formal d'una corporació que havia anat evolucionant paulatinament *de facto*, l'autor d'aquest treball no pot evitar ponderar si el fet que no puguem trobar una reforma similar o reconeixement directe en el cas reusenc estigui lligat al fet que el reconeixement es donaria per fet al ser la vila membre de la Comuna. Aquesta teoria, pura especulació de l'autor d'aquest treball basada en la manca de documentació que indiqui un reconeixement, podria estar reforçada pel fet que les interaccions entre els senyors i el Consell de Reus i la Universitat semblin més formalitzades a mesura que avança el segle XIV.

L'any 1339 trobem una nova evolució en el règim de la comuna en la figura dels comuners, dels quals n'hi havia dos, un pels pobles membres orientals i un pels occidentals, que feien les funcions que fins llavors havien dut a terme els col·lectors, a més de tasques organitzatives i de gestió. L'organització també comptava amb dos missatgers, repartits de manera similar als comuners, per transportar notícies i crides. Els centres de la Comuna eren Valls, Reus i la Selva del Camp, tot i que aquesta última població acostumava a ser seu del lideratge i de les assemblees generals. A mitjans del segle XIV, poc després de l'anterior evolució organitzativa, els comuners de la corporació municipal han estat fusionats en un de sol que faria de gestor de l'organisme, en lideraria la defensa conjunta i faria de contacte amb l'autoritat senyorial. El nom de "comuner" sembla fer fortuna entre les poblacions membres, ja que en el cas de Reus veurem un oficial de la Universitat amb aquest nom el segle XIV encarregat de les relacions amb la organització i vetllar pel comú de la vila.

*"En el seu punt àlgid, la comuna va aglutinar més d'un centenar de viles i indrets, els quals, segons sembla, hi participaven com a fruit d'un acte voluntari per tal de donar satisfacció als seus interessos i necessitats."*<sup>11</sup>

Finalment, allò que ens afirma definitivament la Comuna del Camp com un perfecte caldo de cultiu per al desenvolupament de règims municipals és el que hom descobreix fent un cop d'ull al format de les seves reunions.

---

<sup>10</sup> Jaume Massó i Ezequiel Gort. *Història General de Reus. Volum I: Des dels Orígens a l'Edat Mitjana*. P. 138

<sup>11</sup> Eduard Juncosa i Bonet. *La Comuna del Camp a l'Edat Mitjana: Composició i Funcionament*. P. 2

Aquestes poden ser categoritzades en Consell General, on es reunien els síndics de totes les poblacions independentment de la mida demogràfica i econòmica, i en Consell Ordinari, on es reunien els síndics de les poblacions membres més importants, definides el segle XV com *els sis llocs*: Alcover, Constantí, Reus, Riudoms, la Selva del Camp i Valls.<sup>12</sup> Aquest format recorda clarament l'estructura dels Consells Municipals, fet que sembla indicar amb claredat que les poblacions membres han evolucionat prou per tenir ja un sistema definit que regeix el seu municipi, ja fos per evolució pròpia o com una còpia de l'estructura comunal o d'altres membres.

### **III - Les institucions municipals a l'edat mitjana**

#### **III. A - L'estructura funcional senyorial**

Les estructures d'organització popular locals, antecessores, com ja hem vist, de les institucions municipals dels segles XIV i XV, sorgeixen al voltant dels canals oficials de control i gestió dels territoris sota possessió senyorial. Aquestes estructures de control i gestió senyorial són el resultat de l'acompliment de la tasca feudalitzadora que té lloc als comtats catalans durant els segles X i XI. La privatització de la cosa pública en mans d'aquells que en un principi havien de ser delegats de l'autoritat, però acabarien prenent possessió pròpia dels territoris, viles o castells que gestionaven, precipita el naixement d'un nou sistema de control que florirà al llarg de l'edat mitjana.

El control directe de les poblacions i territoris subjectes a senyors feudals, doncs, anirà a poc a poc delegant-se en individus que treballen per als senyors que n'exerciran l'autoritat en els casos, una majoria creixent al llarg de l'època medieval, en què el senyor no desitgi tenir un contacte directe amb els seus súbdits o exercir les gestions diàries de les seves senyories. Tot i que aquesta estructura, que hom anomena funcional, es podrà trobar en totes les senyories catalanes, allà on prendrà més forma i definició serà on els senyors gaudeixen d'un capital econòmic important, sovint lligat a la mida o l'amalgamació de nombroses senyories sota un mateix individu.

Centrant-nos en el marc geogràfic que ens ocupa en aquest treball, podem localitzar al Camp de Tarragona dos senyors feudals que destaquen pel fet de tenir una estructura funcional complexa: el comte de Barcelona i l'arquebisbe de Tarragona.

---

<sup>12</sup>Jaume Massó i Ezequiel Gort. *Història General de Reus. Volum I: Des dels Orígens a l'Edat Mitjana*. P. 139

Tots dos senyors tenen al seu servei estructures funcionaries paral·leles compostes per veguer, sotsveguers, batlles, sotsbatlles, jutges, jutges ordinaris, assessors, carcellers, saigs i tots els altres oficials menors de jurisdicció i els seus lloctinents, segons la llista d'oficials sotmesos a la purga de taula el 1299.<sup>13</sup> La interacció de les dues estructures a nivell jurídic ens l'explica amb detall Lluçà i Sabarich:

*“Els veguers i sotsveguers eren els oficials reials de nivell més baix, però al mateix temps eren l'autoritat suprema en l'àmbit de la vegueria. L'ofici s'articula a partir de finals del segle XII, però la seva reglamentació definitiva s'estableix el 1228, durant el regnat de Jaume I. El veguer i el sotsveguer exercien, en nom del monarca, una jurisdicció ordinària general, civil i criminal, plena en els llocs, viles i ciutats reials i mixta en les terres de domini dels barons, on era compartida entre el sobirà i el baró. Pel que fa als sotsveguers, tenien les mateixes atribucions que els veguers, als quals estaven subordinats, però.”<sup>14</sup>*

El fragment anterior ens aporta llum a la definició d'aquestes estructures. Sabarich ens informa que la jurisdicció reial era de caire general, plena en els assentaments reials i mixta en els d'altres nobles. En el segon cas, el comte-rei o els seus representants hi tenien veu i vot i, fins i tot, una lleugera superioritat, tot i que formalment no hi ha res que ho indiqui perquè les estructures funcionaries eren paral·leles respecte als càrrecs funcionaries i als oficials.

Aquests oficials tenien mandats de tres anys, al final dels quals s'havien de sotmetre a un procés de retiment de comptes anomenat “Purgar Taula”, que consistia a atendre reclamacions i queixes de la gestió feta pels oficials i demostrar la manca de mala praxi durant l'exercici del seu càrrec, una institució de què també ens parla Lluçà i Sabarich.

*“La purga de taula és un procediment que jutja els fets, les accions, les omissions, les negligències, les actuacions i les conductes dels funcionaris públics dins l'exercici del càrrec, tot desenvolupant les seves funcions, realitzats contra el sistema normatiu vigent al país, amb perjudicis al monarca i/o als particulars”<sup>15</sup>*

Així doncs, veiem com per sobre de les institucions municipals d'origen popular hi trobem una estructura funcional delimitada lligada a l'autoritat senyorial que les precedeix en el temps. Aquesta organització administrativa sobreviurà i creixerà durant tota l'època medieval, sent-ne l'única excepció, com veurem, el nivell municipal, on els representants de l'autoritat aniran perdent pes en favor de les estructures que emanin del poble comú a mesura que avanci l'època medieval.

---

<sup>13</sup> Isidre Lluçà i Sabarich. *Purgar Taula: El present d'una Institució Històrica*. P. 165

<sup>14</sup> *Ídem*. P. 154

<sup>15</sup> *Ídem*. P. 160

### **III. B - L'estructura popular municipal a la Corona**

De mica en mica, en les poblacions sota el domini de l'autoritat senyorial i el seu funcionariat hi sorgeix un contrapès local i comú als poders senyorials. Les poblacions baix-medievales són l'escenari de l'emergència dels municipis. De la filosofia que hi ha al darrere de l'aparició de les corporacions municipals i la ciutadania no en tractarem en aquest treball, però sí que creiem necessari reproduir les paraules de Josep Olives en la seva interpretació de la Ciutat segons Francesc Eiximenis:

*“La cosa pública cristiana s'organitza en base a la teoria de la comunitat. El concepte de partida és el bé comú, [...] Les diferents parts de la ciutat – els ciutadans, grups, estaments i funcions que la integren – han d'orientar-se sempre en primer lloc vers el bé comú i només de manera secundària al bé particular [...] De l'amor a la cosa pública en deriva la visió de les necessitats dels altres i la necessitat de subvenir-hi mitjançant l'ajuda.”<sup>16</sup>*

És difícil establir amb certesa l'inici del que esdevindrien les institucions populars medievals en l'àrea del que hom anomena la Catalunya Vella, ja que si bé els primers estatuts municipals daten de privilegis atorgats durant el regnat de Jaume I el Conqueridor, un exemple dels quals és el de Barcelona de 1249, quelcom més antic sembla existir a Barcelona abans dels anteriorment mencionats privilegis.

Tot i que en la formació d'un règim municipal hi entrarem en detall en els casos de Tarragona i de Reus, cal esmentar que, en el marc general de la Corona, per exemple Barcelona, la formació de les institucions populars és similar. Si bé, com hem dit anteriorment, no podem ubicar l'inici del procés de formació municipal amb seguretat en el temps, ja que hom podria argumentar que certes formes predecessores a aquestes institucions, en la forma d'algun tipus d'associacions veïnals, podrien datar ben bé de l'època romana, el més segur és que el naixement de les institucions medievals municipals sigui un efecte de la feudalització a Catalunya durant el segle XI, que es manifesta de forma primitiva a principis del segle XII.

De manera invisible als nostres ulls acontemporanis, les comunitats prenen forma i personalitat en aquests segles, començant amb el reforçament del teixit veïnal que anirà seguit de la celebració d'assemblees de veïns, primer quan les circumstàncies ho demanin i de manera regular més endavant i l'emergència de prohoms que en duran el lideratge i interactuaran directament amb els representants de l'autoritat.<sup>17</sup>

---

<sup>16</sup> Jordi Bolòs, Joan J. Busqueta et altri. *Territori i Societat a l'Edat Mitjana. Història Arqueologia i Documentació. Volum I.* Pp. 273-274

<sup>17</sup> Eduard Juncosa i Bonet. *Estructura y dinámicas de Poder en el Señorío de Tarragona. Creación y Evolución de un Dominio compartido.* (ca. 1118-1462). P. 146

Les assemblees primitives en si semblen seguir una evolució general similar arreu del país: l'assemblea general delega en una assemblea més petita electa per l'anterior que gestionarà els temes més ordinaris que requereixin discussió veïnal i acabarà esdevenint el Consell Municipal.

Els membres d'aquesta assemblea electa tindran la particularitat que representaran la generalitat de la població no present, d'aquí el terme Universitat, i també a ells mateixos. Aquest mateix sistema d'assemblees electes serà la base sobre la qual evolucionaran les institucions municipals que analitzem en aquest treball,<sup>18</sup> si bé, com ja hem dit, no podem tractar aquestes explicacions de res més que de conjectures esperançades fins els establiments orgànics de les institucions via privilegis, reformes o reconeixements, ja que fins llavors només existiran *de facto* i, per a nosaltres, només a través d'hipòtesis construïdes entre escasses fonts documentals que mencionen la ciutadania.

En aquesta línia, trobem menció de cònsols de Barcelona vora l'any 1180.<sup>19</sup> Més tard, a la mateixa ciutat, les fonts ens parlen de l'elecció de quatre *pahers*, cosa que posa en evidència que la primitiva institució evoluciona al mateix temps que el règim municipal es va transformant en una verdadera corporació, procés que culminarà en el naixement de la institució plena amb els privilegis de 1249, que semblen servir de base per als privilegis atorgats a altres poblacions catalanes.<sup>20</sup> Un efecte que també tenen aquests privilegis és la marcada delimitació de qui té permès i qui no de participar en les decisions de la corporació municipal, l'estructuració del Consell Municipal sota quatre paers elegits anualment per Pentecosta, així com el guany d'una independència més marcada respecte a l'autoritat senyorial, que acaba amb el sistema de reunions obertes del Consell presidides pel veguer, vigent abans de 1249.<sup>21</sup> Ortí i Gost resumeix el privilegi de la següent manera:

*"[...] els paers havien d'aconsellar el veguer en el govern i en l'exercici de la justícia a la ciutat i tenien capacitat fiscal, però res més, ja que la jurisdicció seguia estant en mans del veguer. [...] Ambdues funcions ja eren exercides per la comunitat, la primera a través dels prohoms de manera informal, però, com hem vist, la segona, la fiscal, ja havia estat regulada el 1226 [...]"<sup>22</sup>*

A València, el règim municipal precedeix quatre anys el barceloní quant a privilegis. Només pocs anys després de la conquesta del Regne de València, l'any 1245, la ciutat rep privilegis que donen llum al seu propi Consell Municipal, si bé sembla que un sistema bàsic de govern havia estat en efecte des de 1240, presumiblement importat pels repobladors.

---

<sup>18</sup> Eduard Juncosa i Bonet. *Estructura y dinámicas de Poder en el Señorío de Tarragona. Creación y Evolución de un Dominio compartido. (ca. 1118-1462)*. P. 147

<sup>19</sup> Pere Ortí i Gost. *El Consell de Cent durant l'Edat Mitjana*. P. 33

<sup>20</sup> Álvaro Santamaría. *Los Consells Municipales de la Corona de Aragón en el Siglo XIII. El sistema de cooptación*. Pp. 305-307

<sup>21</sup> Pere Ortí i Gost. *El Consell de Cent durant l'Edat Mitjana*. P. 34

<sup>22</sup> *Ídem*. P. 34

Si bé en el cas valencià hi hauria la possibilitat que l'estructura municipal fos un llegat dels habitants de la ciutat abans de la conquesta,<sup>23</sup> perquè no sabem quin era exactament el sistema bàsic de València, els privilegis atorgats el 1245 ens indiquen la institució d'un Consell Municipal que es perpetuarà a través d'un sistema de cooptació<sup>24</sup> <sup>25</sup> amb quatre jurats al capdavant.<sup>26</sup>

Paral·lelament a Barcelona, la Ciutat de Mallorca, avui en dia coneguda com a Palma, rep també Estatuts Municipals l'any 1249.<sup>27</sup> Així com en el cas valencià, abans de l'atorgament de privilegis sembla haver-hi un sistema bàsic de govern municipal que dataria aproximadament de la conquesta de la capital de l'illa el 1229, format per set cònsols sense indicis de cap altra regulació vinculada i, per tant, presumiblement sense Consell Municipal. Amb l'aplicació del privilegi de 1249, la institució a la Ciutat es formalitza i són elegits sis jurats,<sup>28</sup> com explica Pau Cateura:

*“Jaume I va atorgar la carta municipal, on instituïa una comissió de sis jurats i un consell. [...] Creava una comissió executiva de sis jurats, habitants de la ciutat i regne, un d'ells cavaller, i un consell. La missió encomanada als jurats era la de governar, administrar i regir tota la illa, concebuda com a districte municipal únic, i assessorar als oficials reials. [...] Al començament de l'any, a la festa de Nadal, el jurats, amb la presència i consentiment del batle de Mallorca, i amb el consell dels consellers designaven als jurats que els havien de substituir. Després els jurats nous nomenaven els consellers.”<sup>29</sup>*

---

<sup>23</sup> Álvaro Santamaría. *Los Consells Municipales de la Corona de Aragón en el Siglo XIII. El sistema de cooptación.* P. 297

<sup>24</sup> Ídem. P. 292

<sup>25</sup> Una descripció dels sistemes d'elecció mencionats en aquest capítol serà feta en l'Annex I

<sup>26</sup> Pau Cateura i Benasser. *Municipi i monarquia en la Mallorca dels segles XIII-XIV.* P.19

<sup>27</sup> Álvaro Santamaría. *Los Consells Municipales de la Corona de Aragón en el Siglo XIII. El sistema de cooptación.* P. 293

<sup>28</sup> Álvaro Santamaría. *Los Consells Municipales de la Corona de Aragón en el Siglo XIII. El sistema de cooptación.* Pp. 299-304

<sup>29</sup> Pau Cateura i Benasser. *Municipi i monarquia en la Mallorca dels segles XIII-XIV.* Pp. 18-19

## **IV - Les institucions municipals de Tarragona i Reus: una evolució en el temps**

### **IV. A - Context i evolució de la Institució Municipal Tarragonina**

L'inici del desenvolupament de les estructures municipals a Tarragona, un procés llarg i de gradual i lenta evolució que només acabarà florint en organització formal i reconeguda ja entrat el segle XIV, es pot ubicar pràcticament en la primera onada de repobladors que s'assenten a la ciutat després de la seva conquesta el 1118. Si bé els primers habitants comuns no devien tenir primerament cap tipus de jerarquia entre ells, ja fos formal o informal, fora lògic assumir que, tal i com passa avui en dia en poblacions petites o grups humans de nombre reduït amb llaços forts, certs individus gaudeixen de més influència que altres ja sigui per carisma personal, poder econòmic o d'altres motius.

En aquest sentit, seria esperable que certs veïns de la naixent Tarragona medieval s'anessin convertint a poc a poc en persones de referència per als seus conciutadans, i anessin esdevenint el que més endavant s'anomenarà prohoms, posicions que, a llarg termini, cristal·litzarien en la jerarquització dels habitants a la ciutat. Les primeres institucions seran, doncs, càrrecs informals d'influència sobre la resta de la població, escollits o atorgats per respecte o estatus personal, que es formaran paral·lelament a la presa de personalitat de l'assemblea de veïns i seran delegats de la veu veïnal en la relació amb els representants de l'autoritat senyorial.<sup>30</sup>

La direcció formal de les viles i ciutats, però, serà en aquests primers estadis fora de les mans d'aquestes preinstitucions ciutadanes. La gestió del poder local anirà a càrrec d'una jerarquia de funcionaris en qui es delegarà el poder senyorial: *vicarii* o veguers al territori, *baiuli* o batlles a nivell local, *castlans* o castlans al capdavant d'estructures fortificades i *iudices* o jutges encarregats de mantenir la pau del senyor.<sup>31</sup> És necessari, però, no establir paral·lelismes que poden dur a males interpretacions entre les responsabilitats esmentades i les que avui en dia en comparteixen el nom. En el marc històric que ens ocupa, aquests oficis beuen sempre d'una autoritat personal superior i poden tenir, per tant, diferències en funcions i mètodes en dependre de diferents senyors feudals tot i ser, sobre el paper, el mateix càrrec.

---

<sup>30</sup> Eduard Juncosa i Bonet. *Estructura y dinámicas de Poder en el Señorío de Tarragona. Creación y Evolución de un Dominio compartido. (ca. 1118-1462)*. P. 146

<sup>31</sup> *Ídem*. P. 147



En aquest sentit, en casos excepcionals com els que ens ocupen, Tarragona i Reus, trobem que el fet extraordinari de pertànyer a dos senyors provoca un desdoblament d'aquestes responsabilitats a través del nomenament de dos veguers i dos batlles en el cas de Tarragona, un de cada pel rei i l'arquebisbe, i dos batlles i dos castlans en el cas de Reus.<sup>32</sup>

Malgrat la rigidesa formal de poder d'aquests primers segles, els habitants comuns crearen *de facto* estructures d'autogestió per tot el territori de la Corona. Aquestes primeres institucions són poc més que una hipòtesi amb alguns indicis de veracitat en la majoria dels territoris catalanoaragonesos. Tanmateix, les pistes deixades en el registre històric fan pensar que el desenvolupament d'aquestes estructures d'autogestió és comú a les localitats de la Corona i també similars en els seus primers períodes. En primer lloc, els veïns de la localitat prenen la decisió conscient de reunir-se en assemblea de caps de casa per discutir quelcom que els afecta; en segon lloc, en cas de ser necessari, aquestes assemblees escullen síndics per realitzar tasques o parlamentar amb autoritats en nom de la població; en tercer lloc, les assemblees graviten cap a prohoms, persones respectades o d'alt estatus social, els quals exerceixen una important influència, com hem descrit abans; en cinquè lloc, l'assemblea es redueix en nombre a les poblacions grans i passa a ser formada per prohoms elegits pels veïns per fer-la més funcional i, en sisè lloc i finalment, tancant el capítol informal de les institucions, l'establiment de privilegis per a l'autogovern a les poblacions genera un règim municipal orgànic i *de iure*.<sup>33</sup>

#### **IV. Aa - Tarragona: de la conquesta a 1336**

L'origen de l'arranjament particular respecte a les jurisdiccions de la ciutat de Tarragona i el Camp el trobem en el moment en què també s'origina la Ciutat. Ramon Berenguer III, comte de Barcelona, fa donació de la ciutat i territori recentment conquerits, tot i que encara no ocupats plenament, a l'arquebisbe Oleguer de Barcelona (Barcelona, ~1060 – Tarragona, 1137 r 1118 - 1137) l'any 1118. La donació fou confirmada pel Papa Gelasi II el mateix any.<sup>34</sup>

Les institucions municipals de la ciutat de Tarragona tenen el seu inici, com ja hem vist anteriorment, en una autoorganització informal dels habitants comuns de la població que es forma lentament des del moment de la conquesta i repoblació.

---

<sup>32</sup> Eduard Juncosa i Bonet. *Estructura y dinámicas de Poder en el Señorío de Tarragona. Creación y Evolución de un Dominio compartido. (ca. 1118-1462)*. P. 146

<sup>33</sup> *Ídem*. P. 147

<sup>34</sup> Eufemià Fort i Cogul. *Notícia Històrica d'una Singular Institució Medieval. La Comunitat de pobles del Camp de Tarragona*. P. 14-15

En un primer moment, però, l'existència de cap forma d'associació veïnal és qüestionable a causa de la manca d'ocupació eficaç del territori durant els anys directament posteriors a la conquesta, un procés al qual no ajudà la pràctica despoblació del Camp de Tarragona en l'època turbulenta de frontera que s'acabava de tancar.<sup>35</sup> La repoblació del territori, com hem vist, fou problemàtica per culpa de la inestabilitat política que suposava la proximitat de la frontera amb les taifes musulmanes. Coral Quadrada explica que la zona sembla haver estat mancada de poder polític abans de la conquesta i que la repoblació fou, a més, alentida.<sup>36</sup>

*“La lentitud amb la que es portà a terme l'empresa s'ha de relacionar, en opinió d'E. Riu, amb el desinterès dels feudals vers la urbs Tarraconensis, enfront l'evident dificultat de reconvertir les seves nombroses estructures arquitectòniques, de temps antics, que encara restaven dempeus, les quals creien inservibles per als seus interessos.”<sup>37</sup>*

L'any 1129 es busca trobar solució al problema amb la infeudació de la ciutat i el Camp al cavaller normand Robert Bordet o d'Aguiló, que es convertiria en l'encarregat de gestionar el repoblament i el desenvolupament del territori. Bordet exercirà de senyor del territori com a príncep de Tarragona compartint la jurisdicció i el vassallatge amb l'arquebisbe i, en menor mesura, amb el comte de Barcelona.<sup>38</sup>

Els senyors de Tarragona atorgarien cartes de població i franquesa a la ciutat els anys 1129 i 1149, el contingut de les quals Enric Olivé resumeix de la següent manera:

*“Mercès a aquests tipus de documents hom estructurava, o almenys regulava més o menys rudimentàriament el seu règim de convivència, assenyalant les bases jurídiques indispensables per a l'establiment dels seus membres i el desenvolupament de la seva vida i les seves activitats”<sup>39</sup>*

A més del que ens explica Olivé, sabem que aquestes franqueses incloïen exempcions de censos, tret de delmes i primícies<sup>40</sup> per als habitants que s'establissin a Tarragona.<sup>41</sup>

---

<sup>35</sup> Enric Olivé et altri. *Història del Camp de Tarragona. Volum I: El Tarragonès*. P35

<sup>36</sup> Jordi Bolòs, Joan J. Busqueta et altri. *Territori i Societat a l'Edat Mitjana. Història Arqueologia i Documentació. Volum III*. P. 283

<sup>37</sup> *Ídem* Pp. 283-284

<sup>38</sup> Maria Bonet i Donato i Amancio isla i Frez. *Història de Tarragona. Volum II: Tarragona Medieval. Capital Eclesiàstica i del Camp*. P. 76

<sup>39</sup> Enric Olivé et altri. *Història del Camp de Tarragona. Volum I: El Tarragonès*. P42

<sup>40</sup> Eufemià Fort i Cogul. *Notícia Històrica d'una Singular Institució Medieval. La Comunitat de pobles del Camp de Tarragona*. P. 14-15

<sup>41</sup> Jordi Bolòs, Joan J. Busqueta et altri. *Territori i Societat a l'Edat Mitjana. Història Arqueologia i Documentació. Volum III*. P. 275

En aquesta línia, l'any 1148, tenim notícia que el príncep Robert estipula les primeres condicions governatives conegudes a Tarragona. Conjuntament amb el seu senyor, l'arquebisbe, el noble estableix prerrogativa de l'autoritat senyorial a dos jutges (*Judices*) escollits per ell o l'arquebisbe. Si bé aquest fet sembla ser el precursor del complex funcionariat senyorial que hem vist en anteriors apartats, en aquest nomenament hi destaca que, segons sembla, l'elecció dels jutges, tot i que particular dels senyors, era feta tenint en compte el consell dels tarragonins.<sup>42</sup> La manera com aquest consell arribava a les autoritats no és explicada, però sí que ens transmet l'alta possibilitat que algun tipus de teixit veïnal hagués començat a formar-se i a ser percebut com a mínimament important per l'autoritat senyorial.

De les rivalitats, problemes i tensions entre príncep, arquebisbe i rei que van poblar el panorama del Camp de Tarragona del segle XII, ens abstindrem d'entrar-hi en detalls a causa de la seva, probable, poca relació amb l'organització municipal tarragonina. És important destacar d'aquests anys convulsos el traspàs dels drets dels Bordet sobre Tarragona al comte de Barcelona, dut a l'església de Santa Tecla la vella l'any 1151,<sup>43</sup> i el reemplaçament definitiu del llinatge dels Bordet el 1171, que va resultar en l'abandonament de la ciutat per part de la família d'origens normands.<sup>44</sup> D'aquesta pèrdua d'un dels senyors feudals del territori en resultà la definitiva divisió de la jurisdicció i domini de la ciutat de Tarragona en dues cinquenes parts per l'arquebisbe i tres cinquenes parts per al comte,<sup>45</sup> divisió que es mantindria fins 1388.

Els primers indicis que certa organització existeix més enllà de teixit veïnal, però, comencen a sorgir a principis del segle XIII, més de cent anys després de la presa de la capital del Camp. Entre aquests indicis i la conquesta, Tarragona ha evolucionat i crescut de manera notable. L'establiment de la ciutat, ràpid i eficaç després de 1129, és seguit d'un esforç urbanístic notable que s'allarga fins ben entrat el segle XIII.<sup>46</sup> A finals del segle XII Tarragona rep el privilegi de celebrar mercats i fira que atrauran comerciants de més enllà del territori,<sup>47</sup> esdeveniment en què podem ubicar l'aparició de la figura del mostaçaf per primer cop, el probablement primer dels oficials del que esdevindria la Universitat, l'encarregat del control del mercat i els pesos i, especulativament, potser el primer oficial escollit per la ciutadania. Finalment, el 1194 la ciutat rep privilegi d'Alfons el Cast per exportar i importar per terra o per mar tot allò que desitgi sense patir per taxes o imposicions.<sup>48</sup>

---

<sup>42</sup> Maria Bonet i Donato i Amancio isla i Frez. *Història de Tarragona. Volum II: Tarragona Medieval. Capital Eclesiàstica i del Camp*. P. 82

<sup>43</sup> *Ídem*. P. 90

<sup>44</sup> *Ídem*. P. 100

<sup>45</sup> *Ídem*. P. 168

<sup>46</sup> *Ídem*. Pp. 111-115

<sup>47</sup> *Ídem*. P. 133

<sup>48</sup> *Ídem*. P. 94

Un primer exemple clar més enllà d'especulació respecte el naixent règim municipal el tenim en una comissió creada per l'arquebisbe de Tarragona Aspàreg de la Barca (Montpeller, ~1170 - Tarragona, 1233. r 1215 - 1233) l'any 1231 per resoldre afers relacionats amb la ciutat. D'aquest fet en destaca que els integrants de la comissió, que canviaven cada sis mesos, eren d'extracció mixta entre el clergat, que proveïa un membre de tres, i laics síndics de la ciutat, que proveïen els dos restants, tot descobrint que ja en aquell moment existia alguns tipus d'estructura que estava prou definida i reconeguda com per, si no designar, sí influenciar en la tria dels membres laics a la comissió.

Aquest organisme particular sembla tenir una evolució paulatina fins l'any 1255, quan l'arquebisbe Benet de Rocabertí ( 1200 – Tarragona, 1268. r 1251-1268 ) es nega a nomenar el membre reservat al clergat a la comissió, fet que desencadena nombrosos plets i acaba amb el final de la presència eclesiàstica en la comissió pels afers de la ciutat creada per l'arquebisbe de la Barca. També suposa la fi del nomenament directe per part de la Mitra i el Capítol, responsabilitat que hereta completament, podem suposar, l'assemblea de caps de casa de Tarragona. En el mateix període que es desenvolupa aquesta comissió, durant bona part del segle XIII, hi ha referències també a síndics de la ciutat no membres d'aquesta comissió nomenats per dur a terme certes tasques amb mandats de caire temporal. Aquestes mencions al registre històric reforçarien la visió de l'enfortiment de les institucions informals tarragonines i el seu reconeixement *de facto* per tercers.<sup>49</sup>

Seguint aquesta tendència d'empoderament de la preorganització municipal, l'arquebisbe Bernat d'Olivella (~1200 – Tarragona, 1287. r 1272-1287) atorga a la municipalitat atribucions judicials fins llavors reservades als senyors i als seus representants, el dret de fer compra de cereals, vital per assegurar el compliment del deure de proveir pels habitants en temps de carestia, i l'autorització d'usar senyera i segell, símbols que esdevindrien un component clau de la institució.<sup>50</sup> Segons Recasens, a això se li sumaria que el municipi ja disposava de del dret de fer comú per tenir carnisseria , seguir plets i esmenar mals i obres. Olivé ubica en el mandat de l'arquebisbe Olivella l'aparició dels càrrecs de jurats per gestionar les noves responsabilitats.<sup>51</sup>

L'any següent a la mort d'Olivella, la documentació ens indica que la institució municipal tarragonina ha evolucionat de nou encara en el seu marc informal establert. Cap a finals del segle, l'any 1288, uns *juratus seu consules* presenten un requeriment actuant en nom de la ciutat davant la Seu i el Capítol.

---

<sup>49</sup> Eduard Juncosa i Bonet. *Estructura y dinámicas de Poder en el Señorío de Tarragona. Creación y Evolución de un Dominio compartido. (ca. 1118-1462)*. Pp. 148-149

<sup>50</sup> Maria Bonet i Donato i Amancio isla i Frez. *Història de Tarragona. Volum II: Tarragona Medieval. Capital Eclesiàstica i del Camp*. P. 169

<sup>51</sup> Enric Olivé et altri. *Història del Camp de Tarragona. Volum I: El Tarragonès*. Pp. 45-46

Des d'aquell moment, laics amb el càrrec de jurats, segons indica la documentació, quatre en un mateix moment, aniran apareixent cada cop amb més freqüència a diverses fonts de l'època, fet que Juncosa considera indicador de la superació de l'anterior temporalitat que ostentaven els síndics de la comissió per als afers de la ciutat.<sup>52</sup>

Avançant una mica més en la línia del temps, és assumible que l'organització municipal de Tarragona anés agafant més definició i forma, probablement seguint el format d'altres ciutats i viles catalanes a les quals foren atorgats privilegis respecte la seva autogovernança, si bé només *de facto* i per costum establert, ja que la primera estructura municipal de *iure* que coneixem a la ciutat és la sorgida de les reformes de l'arquebisbe Anau Sescomes (Les Comes, Berguedà, ? – Tarragona, 1346. r 1334 - 1346), fetes poc després del reconeixement de la Comuna del Camp fet per la Mitra, de les quals es parlarà a fons seguidament.

En el període de la conquesta a l'any 1336, doncs, podem afirmar que hi ha indicis suficients per distingir un poder públic municipal que, com ja hem dit repetidament, sorgeix i es defineix lentament de forma inorgànica en un període de temps superior als dos segles, com evidencien les aparicions d'individus d'extracció comuna que actuen davant d'autoritats i, podem assumir també, davant els representants d'altres poblacions i ciutadans privats. En aquesta evolució, si jutgem el pes que es dona a les reformes de l'arquebisbe Sescomes, emergeix com a forma de canalització del poder popular local un Consell Municipal, successor de les assemblees obertes de veïns caps de casa i posseïdor de funcions ja delimitades establertes per costum.

#### **IV. Ab - De l'oficialització del poder local a 1444**

L'any 1336 és, com hem vist, el primer cop que apareix documentat quelcom referent a l'estructura interna de la institució municipal tarragonina i, també, el primer cop que l'autoritat senyorial de la Mitra, almenys segons les fonts que han sobreviscut, reconeix *de iure* l'existència del Consell Municipal. L'any esmentat, el sistema de poder ciutadà de Tarragona pateix una reestructuració a causa de la reforma iniciada per l'arquebisbe Arnau Sescomes.

---

<sup>52</sup> Eduard Juncosa i Bonet. *Estructura y dinámicas de Poder en el Señorío de Tarragona. Creación y Evolución de un Dominio compartido.* (ca. 1118-1462). P. 149

En l'any esmentat, s'estableix que el Consell Municipal sigui el responsable de legislar en el marc municipal; sigui la font del poder executiu dels còsols; exerceixi el control principal en les activitats urbanes, incloent el mercat i incorporant el Mostaçaf definitivament dins de la Corporació Municipal, i l'urbanisme; tingui la responsabilitat de recaptar els impostos i les imposicions, així com d'establir-ne; sigui responsable de les relacions de la ciutat amb agents externs ja siguin els senyors feudals o altres poblacions; atengui corts i, finalment, que el Consell sigui l'encarregat de gestionar la despesa municipal.<sup>53</sup>

La reforma institueix, segons Morera, quatre còsols, nombre que es reduiria a tres l'any 1378 i es mantindria durant la resta de l'època medieval,<sup>54</sup> que prendrien el lloc dels fins llavors jurats, una denominació que perviurà a altres poblacions fins a l'arribada dels *ayuntamientos* a Catalunya el segle XVIII, que serien encarregats del govern executiu de la ciutat en els afers relatius a l'ordre, règim i administració de la població. El fet d'haver-hi quatre còsols arran de la reforma de l'arquebisbe Sescomes podia indicar que la base ideològica de la reforma es trobaria en els Estatus Municipals que Jaume I el Conqueridor establí per a Barcelona el 1249.<sup>55</sup>

Aquests còsols, també veus del Consell quant als tractes amb l'autoritat senyorial o els seus delegats, serien escollits plenament pel comú via un Consell Municipal format per caps de casa i prohoms de la ciutat, un procediment que veurem explicat detalladament més endavant. Els còsols, indica també Morera, prendrien possessió dels seus mandats d'un any jurant davant l'arquebisbe. Tot i el que ens cita aquest autor, seria estrany que en el cas de Tarragona, un doble senyoriu, les noves autoritats municipals prestessin jurament davant la Mitra i no davant dels representants de l'autoritat reial, cosa que fa pensar que, per lògica, aquest jurament probablement també es donava davant l'autoritat del veguer o el batlle reials bé en privat o conjuntament amb l'arquebisbe o els seus representants.

La balança de poder va canviant a poc a poc al llarg del segle XIV en favor del Consell Municipal, sent-ne exemple l'obligació que institueix Pere III el Cerimoniós l'any 1339 que els veguers hagin de jurar els privilegis de la Ciutat des d'aquell punt en endavant. Poc després, el Consell guanya més atribucions quan el mateix rei atorga a la Universitat el privilegi de supervisar el veguer i assegurar-se que compleixi el seu jurament. El càrrec de veguer seria nomenat cada dos anys en el cas de Tarragona, pels volts del dia de Sant Joan.<sup>56</sup>

---

<sup>53</sup> Maria Bonet i Donato i Amancio isla i Frez. *Història de Tarragona. Volum II: Tarragona Medieval. Capital Eclesiàstica i del Camp*. P. 170

<sup>54</sup> Enric Olivé et altri. *Història del Camp de Tarragona. Volum I: El Tarragonès*. P46

<sup>55</sup> Eduard Juncosa i Bonet. *Estructura y dinàmicas de Poder en el Señorío de Tarragona. Creación y Evolución de un Dominio compartido*. (ca. 1118-1462). P. 150

<sup>56</sup> *Ídem*. Pp. 154-155

Els següents canvis organitzatius i de relació amb els seus senyors feudals que pateix el règim municipal de la ciutat seran tots en el regnat de Joan I el Caçador. En el sentit organitzatiu, el rei atorgarà a la ciutat dos privilegis relatius a l'elecció dels seus representants polítics: el primer, el 1382, serà una carta que establirà el sistema de rodolins,<sup>57</sup> mentre que el segon, atorgat l'any 1388, deixarà en mans de la ciutat la discreció d'usar qualsevol sistema que volguessin.

Aquest dret la ciutat l'exercí canviant de sistemes de manera irregular la major part del segle XV, com veurem més endavant. Pel que fa a la relació amb la ciutat per part dels senyors, Joan I el Caçador acaba amb més de dos segles i mig de veguers i batlles mitjançant una reforma que incorpora les funcions del batlle a les de veguer en ciutats cap de Vegueria a causa del solapament que patien aquestes dues funcions.<sup>58</sup> D'altra banda, la ciutat seguirà tenint dos veguers, un pel rei i un per l'arquebisbe.

En el vessant no estrictament polític, la segona meitat del segle XIV i tot el segle XV foren temps especialment difícils per a la ciutat. El Consell Municipal, tot i trobar-se en un moment de plenitud política, tindrà la difícil tasca de gestionar una ciutat en caiguda lliure des de l'arribada de la pesta bubònica. Tarragona perd pes demogràfic i econòmic a poc a poc després de la brusca baixada de població de 1348. Els comerços són incapaços de sobreviure a la baixada demogràfica, els professionals liberals i els artistes i menestrals es troben amb poca clientela i molts marxen de la ciutat, començant un cercle viciós que duria al Consell a prendre mesures desesperades per aconseguir fons, com ara l'apropiació de part dels diners atorgats per Pere III el Cerimoniós l'any 1368 destinats a construir la segona muralla medieval,<sup>59</sup> i per mantenir ciutadans i serveis que serien, en última instància, fallits.<sup>60</sup> Aquestes mesures estaran en ple efecte quan més endavant analitzem l'organisme municipal l'any 1444.

---

<sup>57</sup> Veure Annex I

<sup>58</sup> Eduard Juncosa i Bonet. *Estructura y dinámicas de Poder en el Señorío de Tarragona. Creación y Evolución de un Dominio compartido. (ca. 1118-1462)*. P. 152

<sup>59</sup> Jordi Garcia i Arnau. "Mercat de Reus, 700 anys d'història o no?" *Reus Digital*.

<sup>60</sup> Eduard Juncosa i Bonet. *La Població de Tarragona de la Crisi Baixmedieval a la de l'Antic Règim. Aproximació a la Demografia Històrica*. Pp. 137-149

#### **IV. B - Context i evolució de la Institució Municipal Reusenca**

##### **IV. Ba - Reus, des dels temps del príncep Robert a 1444**

Si bé podem posar data a la conquesta i repoblació de Tarragona, no podem fer el mateix de manera segura amb la vila de Reus. Els orígens d'aquesta població, però, possiblement es puguin remuntar a la fortificació del Camp de Tarragona començada l'any 1129 sota la direcció del príncep Robert,<sup>61</sup> figura de la qual hem parlat en l'anterior apartat. El primer cop que l'existència de la vila és indubtable seria l'any 1154, si bé tot indica a una existència anterior.<sup>62</sup>

Així com hem vist en el cas tarragoní, seria esperable que certs veïns de la naixent vila medieval s'anessin convertint a poc a poc en persones de referència per als seus conciutadans, i anessin esdevenint el que més endavant s'anomenarà prohoms, posicions que, a llarg termini, cristal·litzarien en la jerarquització dels habitants a la Vila, si bé aquest fet hauria estat més lent que en el cas dels seus homòlegs tarragonins, a causa de la diferent mida demogràfica inicial i posició en estatus.

Les primeres institucions seran, doncs, també, càrrecs informals d'influència sobre la resta de la població, escollits o atorgats per respecte o estatus personal, que es formaran paral·lelament a la presa de personalitat de l'assemblea de veïns i seran delegats de la veu veïnal en la relació amb els representants de l'autoritat senyorial.<sup>63</sup>

L'any esmentat, el 1154, Robert Bordet fa confirmació d'una anterior donació el 1129 de *Reddis*, el nom llatinitzat de Reus, a l'Església de Sant Fructuós, nom que apareix durant el segle XII en referència a la Mitra tarragonina.<sup>64</sup> <sup>65</sup>Poc després de la donació, l'Església crea la Castlania de Reus i la subinfeuda a Bertran de Castellet, conjuntament amb dos terços de la vila, i es reserva el tercer terç per a gestió directament eclesiàstica.<sup>66</sup>

Aquest últim terç estarà directament sota el domini de l'arquebisbe fins que serà posat sota l'administració del Capítol de la Catedral l'any 1159 conjuntament amb els drets de la Mitra a altres poblacions per tal d'assegurar la sustentació dels canonges, tot i que el senyoriu jurídic seguirà en mans de l'arquebisbe.<sup>67</sup>

---

<sup>61</sup> Ezequiel Gort i Juanpere. *Reus al Segle XII*. Pp. 6-7

<sup>62</sup> Jaume Massó i Ezequiel Gort. *Història General de Reus. Volum I: Des dels Orígens a l'Edat Mitjana*. P.89

<sup>63</sup> Eduard Juncosa i Bonet. *Estructura y dinàmicas de Poder en el Señorío de Tarragona. Creación y Evolución de un Dominio compartido. (ca. 1118-1462)*. P. 146

<sup>64</sup> Jaume Massó i Ezequiel Gort. *Història General de Reus. Volum I: Des dels Orígens a l'Edat Mitjana*. P.90

<sup>65</sup> Ezequiel Gort i Juanpere. *Reus al Segle XII*. Pp. 10-11

<sup>66</sup> Jaume Massó i Ezequiel Gort. *Història General de Reus. Volum I: Des dels Orígens a l'Edat Mitjana*. Pp. 89-91

<sup>67</sup> *Ídem*. Pp.98-99



Poc després d'una dècada, entre els anys 1171 i 1173, per decisió del cap de l'Arxidiòcesi es crea una nova dignitat dins del Capítol catedralici amb assentament del propi Capítol, com era usual. La nova dignitat, la Cambreria, rebrà el senyoriu de Reus i altres viles com a vassall de l'arquebisbe per proveir fons per les seves funcions, així com l'obligació de vestir els canonges.<sup>68</sup>

*“La creació d'una dignitat es feia sempre per manament de l'arquebisbe i amb voluntat i assentiment del Capítol. Un cop creada, se li assignaven les seves obligacions concretes dins del Capítol i la Catedral. Finalment, se li proporcionaven unes rendes anuals a perpetuïtat per tal de complir les seves obligacions.”<sup>69</sup>*

Posteriorment, el cambrer rebrà més poder sobre la Vila mitjançant la cessió del domini directe que l'arquebisbe tenia sobre la Vila i el seu vassall el castlà mantenint però la senyoria eminent, esdevenint així la Castlania un vassall de la Cambreria l'any 1203,<sup>70</sup> si bé això fou contestat pel castlà i la matèria només es resolgué l'any 1204.<sup>71</sup>

Enmig dels canvis de jurisdicció sobre la Vila hi trobem moments destacables, com les cartes de població atorgades a Reus: la primera, l'any 1183 per part dels castlans Bernat de Bell-lloc i la seva esposa Agnès de Castellet, que fou filla del primer castlà, i la segona, tres anys després, l'any 1186, quan el cambrer atorga Carta de Població a la part de Reus que correspon a la seva senyoria. Totes dues assenyalen cessions, imposicions, drets i la construcció d'una muralla per a la defensa de la Vila.<sup>72</sup>

Al contrari de Tarragona, on sembla que la partició entre els seus senyors es manifesta només en el pla econòmic i la jurisdicció sobre els habitants i la ciutat física és mixta, la documentació sembla indicar que, tot i la petita mida de la vila, Reus estava físicament repartida entre els seus senyors, si bé és cert que la incidència d'aquesta partició devia ser mínima en la vida diària dels habitants.

Com en el cas de la ciutat de Tarragona, amb qui Reus compartia la particularitat de compartir dos senyors, la vila gaudia d'un batlle pel cambrer i d'un pel castlà, un per cada un dels dos sectors de la vila pertanyent als seus senyors.<sup>73</sup> En aquest cas, el repartiment de la Vila torna a distar del cas tarragoní en el sentit que, tot i existir dues estructures funcionaries paral·leles a nivell local, el nivell d'interacció a què es veuen obligats els batlles reusencs és molt menor que el dels seus homòlegs de la capital del Camp.

---

<sup>68</sup> Jaume Massó i Ezequiel Gort. *Història General de Reus. Volum I: Des dels Orígens a l'Edat Mitjana*. P.1 00

<sup>69</sup> Ezequiel Gort i Juanpere. *Reus al Segle XII*. P. 24

<sup>70</sup> *Ídem*. P. 37

<sup>71</sup> Jaume Massó i Ezequiel Gort. *Història General de Reus. Volum I: Des dels Orígens a l'Edat Mitjana* P. 105

<sup>72</sup> *Ídem*. Pp.101-104

<sup>73</sup> Jaume Massó i Ezequiel Gort. *Història General de Reus. Volum I: Des dels Orígens a l'Edat Mitjana*. Pp.108-109

Tot i no tenir indicis d'activitat popular municipal anteriors als anys 1228 i 1229, podem interpretar amb certa seguretat que Reus segueix la tendència general de la Corona i comença a desenvolupar una preorganització municipal durant el segle XII que evoluciona des de teixit veïnal a quelcom més formal a partir d'assemblees de veïns, l'emergència de prohoms, la seva agrupació i la formació d'un Consell al voltant de la figura dels batlles. En els anys esmentats serà el primer cop on apareixeran termes concrets en referència a representants del poble reusenc, els síndics, així com la primera menció de la Universitat de Reus.<sup>74</sup>

La Universitat apareixerà esmentada en intervals breus i irregulars durant la resta del segle XIII. Els anys finals, el 1294, però, hom rep notícia que quelcom ha canviat o s'ha consolidat dins la primitiva corporació municipal, ja que s'esmenten jurats de la vila amb nom propi, un canvi respecte a les fins llavors mencions de síndics i la Generalitat o Universitat de la població.<sup>75</sup>

Del segle XIII, a la Vila en destaquen les notícies de bandositats l'any 1262 entre dos partits, en un dels quals hi havia el castlà,<sup>76</sup> si bé no sembla haver-nos arribat a què es devien. La senyoria de la Vila pateix també canvis en aquests últims anys del segle XIII quan el 1275 l'ofici de la Cambreria del Capítol Catedralici, per delegació de l'arquebisbe, l'autoritat feudal a Reus, es veu desmembrada de les viles sobre les quals tenia jurisdicció deixant només Reus, Almostrer i Castellvell, les dues últimes fundades dins del terme de Reus.<sup>77</sup>

El fet que el cambrer perdi jurisdicció en favor d'altres canonges probablement sigui un indicador del positiu desenvolupament demogràfic i econòmic de les viles sota la seva autoritat, en especial Reus, que dotés el cambrer de més influència dins del Capítol del que els altres membres consideraven convenient.

Aquest hipotètic creixement econòmic i demogràfic resta pràcticament assegurat amb el guany del privilegi de celebrar mercat i fira a Reus atorgat l'any 1310 per Jaume II el Just.<sup>78</sup> Poc després, l'any 1321, Massó i Gort xifren la població en 508 focs, aproximadament 2.280 habitants,<sup>79</sup> nombre que és molt proper als focs amb què compta la Selva del Camp (el mateix any, 538), població que sempre havia estat de més importància que Reus. Totes dues, però, encara quedaran lluny de Valls, que arriba a l'any 1321 amb 753 focs.<sup>80</sup>

---

<sup>74</sup> Jaume Massó i Ezequiel Gort. *Història General de Reus. Volum I: Des dels Orígens a l'Edat Mitjana*. Pp.118-119

<sup>75</sup> *Ídem*. P.128

<sup>76</sup> *Ídem*. P.124

<sup>77</sup> *Ídem*. P.127

<sup>78</sup> Jordi Garcia i Arnau. "Mercat de Reus, 700 anys d'història o no?" *Reus Digital*.

<sup>79</sup> La Xifra aproximada d'habitants fou obtinguda multiplicant el número de focs per 4,5 habitants per foc de mitjana.

<sup>80</sup> Jaume Massó i Ezequiel Gort. *Història General de Reus. Volum I: Des dels Orígens a l'Edat Mitjana*. P. 163

Tal com hem vist anteriorment, el primer terç del segle XIV veié el reconeixement formal de la Comuna com a institució vàlida. Com a resultat, l'autor d'aquest treball pondera si el fet que la Comuna fos reconeguda va implicar el reconeixement de les institucions municipals que en formaven part i aquest seria el motiu pel qual no trobem a Reus quelcom similar a les reformes de l'arquebisbe Sescomes a Tarragona. Aquesta hipòtesi es podria veure reforçada per l'inici de la publicació d'ordinacions per part de la Universitat de Reus en aquesta època, si bé hom troba impossible titllar aquesta teoria de res més que de conjectura esperançada.

Amb l'acabament del primer terç del segle XIV, comença una època difícil per al Camp de Tarragona de la qual Reus se'n recuperarà més aviat que la capital. Tot i això, és innegable el dramatisme que comportà el seguit de desgràcies que comença amb el mal any primer, el 1333, i s'agreuja amb l'arribada de la pesta bubònica el 1348.<sup>81</sup> Durant la resta del segle XIV i, fins i tot durant els segles següents tot i que de manera més irregular, hi haurà nombroses recaigudes demogràfiques a causa de l'aparició o remissió d'epidèmies.<sup>82</sup> Massó i Gort ens aporten dades que indiquen que Reus patí una baixada del 32,13% dels focs entre el 1339 i 1358, corresponent aproximadament a una pèrdua de 885 habitants.<sup>83 84 85</sup> Gort exemplifica els mals temps amb el cas d'un nouvingut a la Vila el 1393 al que se li donaren terres fèrtils properes al nucli de població que havien quedat abandonades.<sup>86</sup>

Aquest canvi tan brusc de població a causa de les elevades mortaldats provocà el caos en els camps econòmic i polític de la Vila i submergí els habitants en una temps incert i macabre que resultà en el ressorgiment amb força de les Bandositats que ja havien fet estralls a Reus pels volts de 1389.

En aquest clima de tensió i aprofitant el moment, el poble menut de la Vila, format pels menestrals i pagesos, aconseguí a través de reiterades súpriques l'ajuda del procurador del cambrer i la seva intervenció per a l'ampliació del Consell de la Vila, que fins llavors no havia contingut Mà Menor, per encabir-hi els seus representants.<sup>87</sup>

Des de la incorporació de la Mà Menor, hom no ha pogut localitzar notícies que parlin de nous canvis en el si de la Universitat reusenca abans de 1444, la data triada per dur a terme la dissecció de la corporació municipal reusenca, si bé això no significa que aquestes notícies no puguin existir. D'entre 1389 i 1444, però, hi podríem destacar dos moments que, tot i no ser directament relacionats amb la Universitat, van afectar la ciutat.

---

<sup>81</sup> Jaume Massó i Ezequiel Gort. *Història General de Reus. Volum I: Des dels Orígens a l'Edat Mitjana*. P. 200

<sup>82</sup> Ezequiel Gort i Juanpere. *Població i societat a Reus en el segle XV*. Pp. 8-9

<sup>83</sup> La Xifra aproximada d'habitants fou obtinguda multiplicant el número de focs per 4,5 habitants per foc de mitjana.

<sup>84</sup> Jaume Massó i Ezequiel Gort. *Història General de Reus. Volum I: Des dels Orígens a l'Edat Mitjana*. P. 173

<sup>85</sup> Ezequiel Gort i Juanpere. *Retalls d'història (Reus, s. XIV-XVIII)*. Pp. 6-7

<sup>86</sup> *Ídem*. Pp. 5-6

<sup>87</sup> Jaume Massó i Ezequiel Gort. *Història General de Reus. Volum I: Des dels Orígens a l'Edat Mitjana*. P. 203

En primer lloc hi trobem la compra de la Castlania i els seus dos terços de la Vila per part del Cambrer Pere de Luna, futur Benet XIII, l'any 1397 per 50.000 sous, unint Reus en una sola jurisdicció per primer cop des de 1154.<sup>88</sup> En segon lloc, també destaca la desaparició de la Pabordia dins del Capítol Catedralici l'any 1410, que fins llavors havia estat la primera dignitat capitular, un honor que a partir de llavors ocuparia la Cambreria.<sup>89</sup> En un moment on la influència d'una població encara es trobava en gran part lligada amb la sort del seu senyor, no seria forassenyat assumir que Reus es va veure, com a mínim políticament, positivament afectada pels canvis de posició del seu senyor i la seva jurisdicció.

## **V. Les institucions municipals de Tarragona i Reus: una dissecció organitzativa**

L'organització i funcionament intern de les institucions municipals de Tarragona i Reus és, com hem vist anteriorment, canviant al llarg del temps. En conseqüència, fora impossible extreure una anàlisi del seu funcionament i establir una comparació entre les dues sense anteriorment seleccionar un sol moment en el temps per fer servir de base d'aquesta comparació.

Conseqüentment, hom intentarà establir aquesta comparació entre les dues institucions en un dels seus moments de plenitud: els anys 1444-1445. Tot i ser ben lluny del naixement de les institucions i també de la seva oficialització, aquest període ens presenta una gran riquesa documental en un moment en què les institucions ja estan marcadament definides en totes les seves parts i, per tant, la interpretació de les fonts se'ns facilita en gran mesura.

Un altre aspecte al qual es deu la tria d'aquest període per tal d'establir la dissecció organitzativa de les institucions de les dues poblacions és el creixement demogràfic i econòmic de la Vila de Reus. Aquesta població es desenvolupa des de petit assentament a vila d'importància a un ritme marcadament elevat durant l'època medieval, al final de la qual, si bé no es pot considerar encara una igual a la Ciutat de Tarragona, per a la qual cosa caldrà esperar encara uns quants segles, s'hi acostava molt més que en cap moment anterior, especialment després dels canvis demogràfics del segle XIV.

Finalment, en aquest període, tal com hem vist anteriorment, els sistemes d'autoritat senyoriais que afecten les dues poblacions han evolucionat en direccions diferents des d'uns inicis ja dissimilars, fet que s'hauria de veure reflectit en l'organització interna de les Universitats.

---

<sup>88</sup> Ezequiel Gort i Juanpere. *Població i societat a Reus en el segle XV*. P. 46

<sup>89</sup> *Ídem*. P. 284

## **V. A - L'Estructura institucional i administrativa de la Ciutat**

El cor de la Universitat de Tarragona, la corporació municipal de la ciutat, és, des de la seva concepció, el Consell Municipal. El Consell és l'evolució de les primeres assemblees veïnals en un sistema de representació delegada dels ciutadans que posseeix la potestat última de decisió en els afers que es designen com a populars, els quals aniran creixent fins que en el període que estudiem, 1444 a 1445, ja decidiran sobre pràcticament tots els aspectes de govern i gestió de la Ciutat, com ja hem llistat anteriorment.

La seu física del Consell tarragoní, datada del segle XIV i anomenada Sala de l'Alberg de la Ciutat, es trobava a les *grassas* (grades) de la plaça de la Quartera, les escales que encara sobreviuen entre l'actual plaça de Santiago Rusiñol, popularment coneguda com *de les Cols*, i el Pla de la Seu. D'aquest edifici medieval només en queda un escut de la Ciutat, que és visible a la cantonada que ocupava l'edifici, avui casa particular. Anteriorment, el Consell s'havia reunit en diverses ubicacions, com ara darrere l'Església de Santa Tecla la Vella, situada rere la Catedral; el Palau de l'Arquebisbe, conegut també com Castell del Patriarca, i el Castell del Rei, conegut actualment com Torre del Pretori.<sup>90</sup>

Cal destacar que a finals del segle XV, la Universitat passà a ubicar-se en un edifici més gran situat poc abans de la unió del carrer Major amb la plaça de les Cols, que continuà sent la seu de la corporació municipal fins que el ja Ajuntament de Tarragona es va traslladar a l'antic Convent de Sant Domènec de la plaça de la Font l'any 1852.<sup>91</sup>

Quant als integrants del Consell, el nombre de consellers és fluctuant, tot i que tant els anys 1382 com 1404 es va fixar en 45,<sup>92</sup> nombre que es manté en els membres dels consells de 1444-1445.<sup>93</sup> Aquesta fixació, però, no fou sempre respectada, tal i com confirmen els consells de l'any 1388, on foren escollits vora 70 consellers inclosos els tres cònsols.<sup>94</sup>

Els consellers estaven dividits en tres grups a raó del poder econòmic: la Mà Major, formada pel patriciat urbà i membres de l'estament militar; la Mà Mitjana, formada per mercaders i artistes, i la Mà Menor, formada per menestrals, pescadors i pagesos.

---

<sup>90</sup> Maria Bonet i Donato i Amancio isla i Frez. *Història de Tarragona. Volum II: Tarragona Medieval. Capital Eclesiàstica i del Camp*. P. 181

<sup>91</sup> A: Pàgina Web de l'Ajuntament de Tarragona. Patrimoni > Museus i espais > Espais històrics > Antic Ajuntament. [<https://www.tarragona.cat/patrimoni/espais-historics/espais/antic-ajuntament>]

<sup>92</sup> Maria Bonet i Donato i Amancio isla i Frez. *Història de Tarragona. Volum II: Tarragona Medieval. Capital Eclesiàstica i del Camp*. P. 241

<sup>93</sup> *Liber Consiliorum Civitatis Terracone 1444-1445*. AHCT. V. 14 ds. St. 60. P. 1-3

<sup>94</sup> Francesc Cortiella i Òdena et altri. *Actes Municipals: 1388-1389, 1393-1395*. P.21

Totes tres Mans gaudien sobre el paper del mateix nombre de consellers, tot i que en alguna ocasió aquest fet no era respectat. Al contrari del que podria suggerir el repartiment de consellers, els tres grups socials es componien de sectors de la població enormement desiguals en nombre, la major diferència era entre la Mà Major i la Menor.

En el període comprès entre el 1388, quan Joan I el Caçador atorga a la ciutat el privilegi de decidir a discreció com s'elegeixen els cònsols, i el 1476, quan s'estableix el procés d'insaculació,<sup>95</sup> la ciutat alterna dos sistemes per a l'elecció consular: l'elecció a més veus i un mètode mixt d'elecció i atzar. El primer sistema consistia en una votació on cada conseller emetia el vot per un nombre d'entre un i tres candidats, depenent de com s'establí el sistema aquell any, d'on en resultaven elegits els candidats amb més suport, sovint sense tenir en compte la Mà a què pertanyien.

El segon sistema per a l'elecció dels cònsols era, com ja hem vist, una barreja entre l'elecció a més veus i atzar, que es desenvolupava a través de l'elecció per part del consell sortint de dos candidats per Mà, dels quals se'n triava un per sorteig resultant en tres cònsols en total.<sup>96</sup> En aquest segon sistema, els candidats a cònsols de la Mà Major i Mitjana eren elegits pels seus respectius segments de població al Consell, mentre que els candidats de la Mà Menor eren elegits pel seu segment i amb l'aprovació prèvia del procurador reial a la Ciutat.<sup>97</sup> Aquest va ser el sistema que es va emprar per determinar els ocupants del Consolat l'any 1444.<sup>98</sup>

Les eleccions dels cònsols se celebraven amb caràcter anual el dimarts de Pasqua després que el pregoner en fes la proclamació a petició dels cònsols sortints i prèvia aprovació del veguer.<sup>99</sup>

El mateix dia que es feien els comicis, també s'escollien els qui haurien d'ocupar els càrrecs de mostaçaf i obrer, oficis que descriurem amb detall més endavant.<sup>100</sup> Que l'elecció dels darrers fos separada de la majoria dels altres oficials, que eren normalment nomenats pel consell, respondria a una anterioritat d'aquests càrrecs respecte a la Universitat, si més no a la institució posterior a la reforma de 1336, com hem comentat anteriorment parlant de les primeres mencions de la figura de mostaçaf a Tarragona, que data de finals del segle XII.

---

<sup>95</sup> Una descripció dels sistemes d'elecció mencionats en aquest capítol serà feta en l'Annex I

<sup>96</sup> Eduard Juncosa i Bonet. *Estructura y dinámicas de Poder en el Señorío de Tarragona. Creación y Evolución de un Dominio compartido. (ca. 1118-1462)*. P. 170

<sup>97</sup> *Ídem*. P. 171

<sup>98</sup> *Liber Consiliorum Civitatis Terracone 1444-1445*. AHCT. V. 14 ds. St. 60. P. 3

<sup>99</sup> Eduard Juncosa i Bonet. *Estructura y dinámicas de Poder en el Señorío de Tarragona. Creación y Evolución de un Dominio compartido. (ca. 1118-1462)*. P. 164

<sup>100</sup> *Ídem*. Pp. 180-181

Quant als membres del Consell, l'elecció en aquest període era feta pels cònsols entrants, un cop aquests s'havien presentat, juntament amb els seus predecessors, davant l'arquebisbe o el seu veguer per prestar jurament d'obediència i bona praxis. Un cop fet el jurament, rebien dels seus predecessors els símbols del poder municipal: una vara, el segell municipal i les claus de l'arxiu.<sup>101</sup>

Els cònsols pertanyents a les Mans Major i Mitjana nomenaven directament els membres del Consell del seu estament, al contrari que el cònsol de la Mà Menor, que havia de fer el nomenament conjuntament amb els procuradors dels oficis de la Ciutat, de manera similar als procediments que regien l'elecció del seu propi càrrec. Per tal que el nomenament com a conseller fos efectiu, hom havia de ser ciutadà de Tarragona, estar al dia respecte els deutes a la Universitat, no ser oficial del rei o de l'arquebisbe i no tenir causes pendents amb la justícia. Un cop escollits, els consellers feien un jurament similar al dels cònsols i atorgaven solemnement la potestat executiva als membres del conjunt consular.<sup>102</sup>

Així doncs, el Consell era la font d'on emanava el poder executiu dins de la corporació municipal, del qual en cedia l'ús ordinari als tres cònsols de l'any. El Consell es reservava, en canvi, un rol consultiu a les accions de l'executiu i l'exercici el poder legislatiu. A més, Eduard Juncosa ens diu que el Consell era responsable de defensar els privilegis i honors de la Ciutat, organitzar la defensa de la població i assegurar la seguretat pública, mantenir la pau i la moralitat, actuar com a jutges en afers interns, controlar l'activitat econòmica, gestionar la hisenda municipal, planificar l'urbanisme i mantenir les infraestructures, assegurar la sanitat i la higiene públiques, la beneficència, donar suport a l'educació i organitzar cerimònies i festes cíviques.<sup>103</sup>

Era també el Consell l'òrgan a què estaven lligats els oficials de la Universitat que tenien la missió de dur a terme durant un període determinat la gestió d'una de les àrees que eren potestat del Consell, tot i que alguns eren, també, subordinats dels cònsols.

El Consell era qui escollia la majoria d'aquests càrrecs, sovint seguint el sistema de rodolins entre una llista de candidats vàlids. Els encarregats del funcionament diari de la Universitat i, per extensió, de la ciutat, eren els oficials o funcionaris. La durada dels seus mandats variava segons el càrrec en qüestió, però, amb molt poques excepcions, tots tenien un límit temporal curt. Podríem agrupar els oficis en quatre grans grups on podríem encasellar cada càrrec:

---

<sup>101</sup> Eduard Juncosa i Bonet. *Estructura y dinámicas de Poder en el Señorío de Tarragona. Creación y Evolución de un Dominio compartido. (ca. 1118-1462)*. P. 167

<sup>102</sup> *Ídem*. P. 172

<sup>103</sup> *Ídem*. Pp. 182-211

En primer lloc, aquells que serien de suport directe a la gestió municipal, tals com assessors dels cònsols i del Consell; els síndics, si bé la mera existència d'aquest càrrec era temporal i a raó de circumstàncies que el feien expressament necessari; l'arxiver, el missatger, el correus i el pregoner. En segon lloc, hi trobaríem aquells oficis de caire econòmic, com el racional, els estimadors, els oïdors de comptes, el clavari i el corredor públic. En tercer lloc, destacarien els oficis amb incidència directa a la Ciutat, com els obrers i el mostaçaf. I, finalment, en quart lloc, aquells relacionats amb l'àmbit jurídic de la corporació tals com el notari o escrivà i els advocats municipals.<sup>104 105</sup>

Tots aquests oficis formaven l'engranatge necessari per al funcionament diari de la Corporació Municipal, de manera similar a com funcionen actualment les organitzacions governamentals modernes. Les persones que ocupaven els llocs funcionaris percebien un salari establert pel Consell per tal que poguessin centrar-se en les seves tasques sense haver-les de combinar amb la seva feina habitual, un privilegi del qual no gaudien els consellers que, amb l'excepció dels cònsols, els quals rebien 20 lliures per exercir les seves funcions, servien a la ciutat de forma desinteressada.<sup>106</sup>

Desgraciadament, no hem sabut trobar suficient informació per aportar llum a quina era la interacció entre els oficials de la Universitat i el Consell i entre ells mateixos més enllà del que ja ens diu el nom dels seus càrrecs.<sup>107</sup>

Podem dir amb seguretat, però, que formar part de la Universitat en qualsevol de les seves vessants, especialment la política, era considerat socialment com una altíssima dignitat. Els cònsols de la Ciutat duïen túniques blaves durant el seu mandat per distingir-se de la resta de membres del Consell, que també vestien de manera especial per destacar la seva pertinença a la corporació municipal.<sup>108</sup>

---

<sup>104</sup> Eduard Juncosa i Bonet. *Estructura y dinámicas de Poder en el Señorío de Tarragona. Creación y Evolución de un Dominio compartido. (ca. 1118-1462)*. P. 177

<sup>105</sup> Maria Bonet i Donato i Amancio isla i Frez. *Història de Tarragona. Volum II: Tarragona Medieval. Capital Eclesiàstica i del Camp*. P. 173

<sup>106</sup> Eduard Juncosa i Bonet. *Estructura y dinámicas de Poder en el Señorío de Tarragona. Creación y Evolución de un Dominio compartido. (ca. 1118-1462)*. P. 174

<sup>107</sup> Dels quals se'n pot trobar una enumeració i les seves descripcions a l'Annex IV.

<sup>108</sup> Eduard Juncosa i Bonet. *Estructura y dinámicas de Poder en el Señorío de Tarragona. Creación y Evolución de un Dominio compartido. (ca. 1118-1462)*. P. 174



## **V. B - L'estructura institucional i administrativa de la Vila**

Igual que a Tarragona, el cor de la Universitat de Reus és també el seu Consell Municipal. L'Assemblea reusenca estava formada el 1444, el primer any del període que estudiem per fer la dissecció del funcionament de la corporació, per 35 consellers, 38 comptant els tres jurats. Aquests últims sembla que elegits pel mateix sistema mixt que va ser usat a Tarragona el mateix any.<sup>109</sup> D'aquests consellers, hom no n'ha sabut trobar el nombre que pertanyien a cada Mà. Tal i com hem vist en l'apartat anterior sobre Tarragona i els seus precedents sobre la Ciutat, la Corona i Reus, les institucions municipals de la Vila són fruit d'una lenta evolució en el temps que, en el seu cas concret, creixen en paral·lel al desenvolupament econòmic i demogràfic, si bé aquests dos camps patiran un sotrac amb l'arribada de la pesta bubònica.

Arribat el període comprès entre 1444 i 1445, doncs, el Consell Municipal de Reus es troba en un moment de plenitud potestativa gràcies a segles d'evolució. La corporació d'aquell moment és l'encarregada de gestionar i governar pràcticament tots els aspectes de la Vila i té una importància cabdal en la vida dels reusencs de l'època. Tot i que no hem pogut trobar cap font extensiva respecte al Consell Municipal reusenc, al contrari que en el cas de Tarragona, que ens permeti pintar un quadre més exhaustiu de la institució, sí que en tenim prou com per que les pinzellades formin quelcom coherent.

En el pla físic, la seu del consell o Casa de la Vila de Reus, avui ja desapareguda, era ubicada a l'actual plaça de les Pescateries Velles, tancant l'espai que avui hi ha entre la plaça i el raval. L'edifici serví fins el trasllat de la institució a la ubicació actual de la plaça del Mercadal durant el segle XVI.<sup>110</sup> Aquesta primera ubicació corresponia a la cantonada sud-oest del primer recinte emmurallat de la Vila, propera a l'inici del carrer de l'Hospital.<sup>111</sup>

Com en els altres casos que hem vist, el Consell Municipal de la Vila de Reus s'estructurava en un Consell General, que només es reunia en casos extraordinaris on hi podien assistir tots els caps de casa de la Vila, un òrgan que va perdre força envers el Consell Ordinari. Aquest segon estava format per un nombre fluctuant de consellers i presidit per tres jurats. A més a més, la Universitat sembla que s'estenia als termes d'Almòster i Castellvell, que originàriament s'havien fundat dins del terme de la vila, i tots dos pobles disposaven de dos jurats cadascun dins de la Universitat.<sup>112</sup>

---

<sup>109</sup> *Llibre de totes les determinacions que faran los honrats Jurat e Consell de la Vila de Reus encomençant aquest libre lo any 1444.* ACBC. II 1 – 1.

<sup>110</sup> Pàgina Web de l'Ajuntament de Reus. Ajuntament › El Consistori › Els Edificis › La casa de la vila. [<http://www.reus.cat/ajuntament/la-casa-de-la-vila>]

<sup>111</sup> Jaume Massó i Ezequiel Gort. *Història General de Reus. Volum I: Des dels Orígens a l'Edat Mitjana.* P. 130

<sup>112</sup> *Ídem.* P. 129

Els Consell feia la doble funció de ser el màxim òrgan de representació dels habitants lliures de la Vila i assessorar i auxiliar els Jurats als que havia atorgat el poder executiu. El Consell era renovat cada any i els seus membres eren elegits pels Jurats sortint al final del seu mandat. Gort enumera les condicions que calia complir per poder esdevenir conseller a la Vila:

*“Ser Major de 30 anys, ser de nacionalitat catalana o fill de pares catalans, ser fill de Reus o bé portar deu anys de veïnatge permanent a la Vila, tenir casa pròpia amb domicili fix i ser casat.”<sup>113</sup>*

Al capdavant de la corporació municipal de la vila, com hem vist, s'hi trobaven tres Jurats que eren els encarregats d'exercir el poder executiu de la Universitat. El mandat dels Jurats fou sempre d'un any i la seva elecció sembla ser sempre feta pels membres del Consell a més veus fins finals del segle XV, quan la insaculació va substituir l'antic mètode.<sup>114</sup> Gort descriu l'ofici de la següent manera:

*“Els seus càrrecs eren honorífics i gratuïts, encara que el municipi els va donar estatge de franc [...] La Universitat pagava també les vestits distintius que portaven els dies assenyalats. Eren les gramalles.”<sup>115</sup> El tractament que rebien era el d'Honrats i honorables.”<sup>116</sup>*

Així com en el cas tarragoní, la Universitat disposava d'oficials, que eren el braç executor del Consell, i de jurats, que eren l'engranatge que feia funcionar diàriament la corporació, uns oficials el nombre dels quals seria segons Gort fins a 38. A primera vista sembla que la Vila tingui més oficials que Tarragona, però mirat d'aprop la diferència sembla explicar-se per la inclusió com a càrrecs de la Universitat d'oficials que no tenen la mateixa consideració dins del Consell de Tarragona, com és el cas de metge, apotecari i mestre d'escriure i llegir, per dir-ne alguns exemples. Això no significa, però, que aquests professionals no existissin a la Ciutat.<sup>117</sup>

---

<sup>113</sup> Ezequiel Gort i Juanpere. *Població i societat a Reus en el segle XV*. P. 48

<sup>114</sup> *Ídem*. P. 48

<sup>115</sup> Túnica llarga fins als peus, que portaven antigament els homes i també les dones, i especialment els consellers i regidors. *Gramalla*. Entrada al Diccionari Català-Valencià-Balear de l'Institut d'Estudis Catalans.

<sup>116</sup> Ezequiel Gort i Juanpere. *Població i societat a Reus en el segle XV*. P. 48

<sup>117</sup> *Ídem*. Pp. 49-50

Altres oficials rebien un nom diferent a les dues poblacions tot i fer les mateixes funcions, com és el cas del pregoner, que a Reus era anomenat Saig. L'únic que no podem atribuir a la inclusió de càrrecs que a Tarragona no es troben en el nucli de la universitat, a un canvi de denominació o a la particularitat religiosa que tot seguit comentarem és l'existència d'oficials que responen a circumstàncies específiques de la Vila com és el cas de l'aiguader, 'encarregat d'abastir d'aigua la vila i el terme, a causa de la manca de grans reserves pròpies a Reus.<sup>118</sup>

Una altra particularitat del cas reusenc és l'elevat nombre d'oficis dins de la Universitat que tenen relació amb matèries eclesiàstiques, el número total dels quals supera el de la resta d'oficials, ja que en tots els casos un mínim de dues persones fins a un màxim de vuit duen a terme les tasques de l'ofici conjuntament. Aquests serien els sagristans de Sant Pere, els acaptadors pels Pobres Vergonyants, acaptadors de Captius, sagristans i acaptadors de la Luminària de Santa Maria, procuradors i acaptadors de l'Hospital, entre d'altres.<sup>119 120</sup>

A banda de tots els oficis citats anteriorment, a Reus no hi falten els oficials més comuns en el marc general del territori, com els mostaçafs, que tenien especial rellevància a causa de la importància del mercat; l'obrer; el comuner, que a Reus duia els comptes i la recaptació; l'escrivà; els corredors de vi, d'oli i d'orella; els oïdors de comptes i, finalment, un ofici que tampoc no trobem esmentat a Tarragona, tot i que la seva existència és més que probable, els guaites.<sup>121</sup>

Massó i Gort ens ajuden a comprendre més a fons el funcionament del Consell a través de la llista que publiquen sobre les potestats que tenia el Consell durant el segle XV:

*“Gestió de l'administració i govern locals: fiscalitat, incloent el repartiment i cobrament d'impostos i taxes; ordenació econòmica de pesos i mesures, preus, laborals i mercats; gestió policial de vigilància de portals, mercats, el terme i manteniment de l'ordre públic i, finalment, gestió de serveis Públics com Obres públiques i Urbanisme, Sanitat, proveïment i aigües.*

*Potestat normativa: Publicació de Bans i promulgació d'ordinacions. Aquesta funció, però, la compartia amb els representants de l'autoritat senyorial, amb els que havia d'actuar conjuntament.<sup>122</sup>*

*Funció Judicial: Inicialment només dels representants senyorials, els Batlles del Castell i el Cambrer. Més tard, però, el Consell de la Vila passa a ser també cort ordinària de justícia (Juí de prohoms).*

---

<sup>118</sup> Ezequiel Gort i Juanpere. *Població i societat a Reus en el segle XV*. Pp. 49-50

<sup>119</sup> Jaume Massó i Ezequiel Gort. *Història General de Reus. Volum I: Des dels Orígens a l'Edat Mitjana*. P. 129

<sup>120</sup> *Llibre de totes les determinacions que faran los honrats Jurat e Consell de la Vila de Reus encomençant aquest libre lo any 1444*. ACBC. II 1 – 1.

<sup>121</sup> Jaume Massó i Ezequiel Gort. *Història General de Reus. Volum I: Des dels Orígens a l'Edat Mitjana*. P. 129

<sup>122</sup> *Ídem*. P.132

*Àmbit militar: manteniment de la muralla i el material defensiu, organització de la host local, enquadrament del veïnat en desenes i cinquantenes i nomenament del capità de la vila (cap militar, que tenia consell assessor propi) i de la host.”<sup>123</sup>*

Com es pot veure, tot i que, com en el cas de Tarragona, som incapaços d'establir la dinàmica entre els oficials i entre els oficials i el Consell i Jurats més enllà de proveir una llista dels oficials.<sup>124</sup>

Per acabar aquest apartat, cal destacar que tot i la diferència d'estatus social entre Tarragona i Reus, sabem que els Jurats de la Vila, o almenys els seus càrrecs, eren considerats en molt alta estima pels seus conciutadans, fet que podem inferir del subministrament que se'ls feia per part de la corporació d'estatge i vestimenta. No s'ha trobat cap referència, malgrat que podria haver-se donat el cas, que els membres del Consell també gaudissin d'una vestimenta distingible durant l'exercici de les seves. De ben segur, però, els jurats i membres del Consell eren altament respectats a la Vila de manera similar als membres del Consell de Tarragona i als cònsols tarragonins.

---

<sup>123</sup>Jaume Massó i Ezequiel Gort. *Història General de Reus. Volum I: Des dels Orígens a l'Edat Mitjana*. Pp.130-131

<sup>124</sup> Llista que es pot consultar a l'Annex IV

## **VI - Conclusions**

En el tancament d'aquest treball, hom no pot sinó recordar la hipòtesi que l'iniciava: que les institucions municipals medievals de Tarragona i Reus són similars, i concloure que aquesta hipòtesi ha esdevingut molt menys clara a mesura que s'aprofundia en l'estudi de la qüestió.

Acabada la redacció, establim que els inicis de l'estructura senyorial de Reus i Tarragona són similars en el fet que totes dues tenen dos senyors feudals, comparteixen un marc geogràfic comú i són poblacions fundades en el mateix període i pels mateixos actors. El primer fet enumerat marca una diferència clara entre les dues poblacions i la majoria de la resta de poblacions de la Corona, que estan sota una sola autoritat senyorial.

Ben aviat, però, a més de similituds comencen a sorgir diferències. En primer lloc, les dues estructures de l'autoritat senyorial són formalment similars, si bé no exactament al mateix nivell, però l'aplicació de la jurisdicció senyorial és diferent a les dues poblacions. En el cas de Tarragona, la ciutat i les seves faldes són una unitat indivisible excepte en les rendes que se n'extreuen, que es reparteixen a raó de dos cinquens per a l'arquebisbe i tres per al comte-rei, al contrari que la jurisdicció, que és compartida plenament. En canvi, en el cas de Reus, la divisió de la vila és física a més de fiscal: a raó d'un terç per al cambrer i dos terços per al castlà. Tots dos tenen jurisdicció explícita sobre la seva part de la població i no la comparteixen.

En segon lloc, en el mateix establiment de Tarragona i Reus trobem que, tot i ser en essència creades de bell nou a molt poca distància geogràfica, en el mateix període i pels mateixos actors, la funció per la qual es creen difereix a bastament. Tarragona neix ja com a ciutat d'enorme envergadura política gràcies a la seva ubicació dins les ruïnes de Tarraco i simbolitza la independència eclesiàstica dels comtats catalans, tot i estar mancada d'habitants. Els orígens de Reus, en canvi, són en el simple repoblament d'una zona ocupada i estigueren mancats de la simbologia que emana Tarragona.

Hom podria, doncs, esperar que en aquestes circumstàncies les estructures populars municipals que creessin els habitants de les dues poblacions presentessin orígens i evolucions diferents. Contràriament, però, les institucions naixents semblen seguir, fins al segle XIV, el model general de la resta del Principat. Tot i que les notícies són massa escasses com per establir-ho amb completa seguretat, semblen ser paral·leles i més similars entre elles que amb altres poblacions del Principat.

A primer cop d'ull, l'evolució de les dues institucions sembla canviar amb les reformes de l'arquebisbe Sescomes del Consell tarragoní, però si donem com a vàlida la hipòtesi defensada anteriorment, segons la qual la institució ja existia *de facto* i les reformes essencialment la reconeixen *de iure*, hom s'adona que aquestes reformes no semblen aportar res més que el reconeixent oficial i canvis cosmètics, com ara el pas d'anomenar a les autoritats populars cònsols enlloc de jurats.

De fet, és l'opinió de l'autor d'aquest treball que el primer punt on les dues institucions veritablement s'allunyen l'una de l'altra, i totes dues ho fan també de la regla general, és quan la Comuna del Camp entra en joc. De la Comuna n'hem parlat menys del que es mereixeria, però de manera suficient per formar-nos la idea que presentem: que allà on les institucions municipals medievals de la Vila i la Ciutat presenten més diferències, tot i que no en un nombre amplíssim, és en l'estructuració de la seva gestió interna. Deixant de banda el factor demogràfic, que requereix un major nombre d'oficials a la Universitat de Tarragona, les diferències semblen poder-se atribuir a una adaptació local dels oficials de la Comuna i, sobretot, al fet que el focus d'atenció dels integrants de la Comuna i el model que segueixen deixi de ser el de la Ciutat.

Aquest canvi de focus i de model significaria que, definitivament, els pobles com Reus es mirarien entre ells en la construcció i evolució de les seves institucions. Això resultaria en el creixement per camins diferents de les institucions de Tarragona, per una banda, i les de Reus i els altres membres, per l'altra. Segurament ho podríem comprovar si estudiéssim a fons les institucions de viles com Valls o la Selva del Camp.

Honestament, però, també es podria argumentar que això que hem anomenat diferències en l'organització són canvis massa menors com per ser considerats quelcom notable o, fins i tot, que podrien ser simplement les mateixes funcions amb noms diferents i tota la hipòtesi anterior s'invalidaria. El cert, però, és que ens manca informació per respondre la hipòtesi inicial satisfactòriament.

En aquest context, en resum, podem parlar de similituds perquè tots dos règims s'estructuren al voltant d'un Consell Municipal presidit per tres jurats? En efecte. Podem parlar de diferències quan les funcions dins de les Universitats s'allunyen en tots dos casos en direccions oposades del que podem establir com a regla general? També. Fins i tot les diferències i similituds poden coexistir, com en el cas ja mencionat de l'existència d'una doble senyoria laica i eclesiàstica a què estan sotmeses les dues poblacions, que generen una doble estructura funcional delegada de l'autoritat senyorial, però que es diferencia en com apliquen la seva jurisdicció.

Que no ens sigui possible provar o rebutjar la hipòtesi inicial, cosa que reflectim en un treball en essència inconclusiu, no resta importància, però, a l'aproximació que s'ha realitzat a les institucions i al fet que, almenys segons el coneixement de l'autor d'aquest treball, aquest és el primer cop que s'aplega aquest tipus d'informació de les dues poblacions principals del Camp de Tarragona de l'època contemporània.

Cal destacar, però, que com ja hem indicat anteriorment, l'obra present és ben lluny de poder ser considerada exhaustiva. De ben segur, hi ha bibliografia que ens hauria pogut aportar més peces al trencaclosques de les corporacions municipals medievals que, desgraciadament, no hem pogut o no hem sabut localitzar. En aquest sentit, la manca de bibliografia respecte a l'esperada en el moment de l'inici del document present ens ha obligat en diversos punts a intentar fer una interpretació pròpia al més vàlida possible, sovint acompanyada de les interpretacions d'altres autors, que molts cops no podem qualificar de res més que de conjectura esperançada.

Per tal d'aconseguir quelcom més profund que el present treball respecte a les institucions, s'hauria de recórrer directament a les fonts primàries, en especial a les reusenques, ja que la capital del Baix Camp no compta amb una obra tan completa com la produïda pel Dr. Juncosa i Bonet. Aquest tipus de recerca, però, requeriria el buidatge complet de la documentació produïda per les Universitats per poder extreure'n tota la informació possible. Seria una recerca que requeriria una quantitat ingent d'espai i temps, de la qual hom manca a causa dels paràmetres establerts per la realització d'aquest Treball de Fi de Grau.

En conclusió, no podem honestament respondre a la hipòtesi inicial a causa de la manca de la informació que seria necessària per a fer-ho. En retrospectiva, l'autor creu que potser la hipòtesi s'hagués hagut de formular millor o de manera més concreta. Malgrat tot, la temàtica d'aquest treball deixa espai per a un estudi més profund que esperem que algun dia pugui fer-se realitat.

## VII - Bibliografia

ALCOVER, A.M. i MOLL, F. de B. Diccionari Català-Valencià-Balear. Institut d'Estudis Catalans, 2002. [21/02/2018]

[<http://dcvb.iecat.net/>]

BOLÒS, J., BUSQUETA, J. J. et altri. *Territori i Societat a l'Edat Mitjana. Història Arqueologia i Documentació*. Volum I. Lleida, 1997. Edicions de la Universitat de Lleida..

BOLÒS, J., BUSQUETA, J. J. et altri. *Territori i Societat a l'Edat Mitjana. Història Arqueologia i Documentació*. Volum III. Lleida, 2000. Edicions de la Universitat de Lleida. BONET i DONATO, M. i ISLA i FREZ, A. *cortHistòria de Tarragona. Volum II: Tarragona Medieval. Capital Eclesiàstica i del Camp*. Lleida, 2011. Pagès Editors.

CATEURA i BENASSER, P. (Pau Cateura i Benasser) *Municipi i monarquia en la Mallorca dels segles XIII-XIV*. Anales de la Universidad de Alicante, Historia Medieval. N. 13. 2000-2002. [28/05/2018]

[[https://rua.ua.es/dspace/bitstream/10045/6777/1/HM\\_13\\_02.pdf](https://rua.ua.es/dspace/bitstream/10045/6777/1/HM_13_02.pdf)]

CORTIELLA i ÒDNA, F. et altri. *Actes Municipals: 1388-1389, 1393-1395*. Tarragona, 1988. Publicacions de l'Excm. Ajuntament de Tarragona.

D.A. *Gran enciclopèdia Catalana*. [21/02/2018]

[<https://www.enciclopedia.cat/>]

FORT i COGUL, E. *Notícia Històrica d'una Singular Institució Medieval. La Comunitat de pobles del Camp de Tarragona*. Barcelona, 1975. Editorial Rafael Dalmau.

GARCIA ARNAU, J. "Mercat de Reus, 700 anys d'història o no?" *Reus Digital*. 07/11/2008. [20/05/2008]

[<http://reusdigital.cat/noticies/mercat-de-reus-700-anys-dhist-ria-o-no>]

GORT i JUANPERE, E. *El Llarg Camí cap a la Formació de la Comuna del Camp*. [28/05/2018]

[[http://www.reus.cat/sites/reus/files/arxiu/el\\_llarg\\_cami\\_cap\\_a\\_la\\_formacio\\_de\\_la\\_comuna\\_del\\_camp.pdf](http://www.reus.cat/sites/reus/files/arxiu/el_llarg_cami_cap_a_la_formacio_de_la_comuna_del_camp.pdf)]

GORT i JUANPERE, E. *Població i societat a Reus en el segle XV*. Reus, 1980. Edicions del Centre de Lectura de Reus.

GORT i JUANPERE, E. *Retalls d'història (Reus, s. XIV-XVIII)*. Quaderns de Treball/Història, 1. Reus, 1984. Taula de Cultura Popular El Llamp.



GORT i JUANPERE, E. *Reus al Segle XII*. Reus, 1998. Carrutxa.

IGLÉSIES i FORT, JOSEP. *Delimitació del Camp de Tarragona*. *Revista del Centre de Lectura*, Any VII, núm. 153 i 154, 1 al 15-VI-1926, pàg. 156-165. [21/04/2018]

[<https://raco.cat/index.php/RevistaCLR/article/view/194118/304837>]

JUNCOSA i BONET, E. *Estructura y dinámicas de Poder en el Señorío de Tarragona. Creación y Evolución de un Dominio compartido*. (ca. 1118-1462). Barcelona, 2015. Consejo Superior de Investigaciones Científicas (CSIC).

JUNCOSA i BONET, E. *La Població de Tarragona de la Crisi Baixmedieval a la de l'Antic Règim. Aproximació a la Demografia Històrica*. Tarragona, 2016. Arola Editors. Col·lecció Llibres del Consell.

JUNCOSA i BONET, E. *La Comuna del Camp a l'Edat Mitjana: Composició i Funcionament*. [27/05/2018]

[[http://www.reus.cat/sites/reus/files/arxius/la\\_comuna\\_del\\_camp\\_e\\_juncosa.pdf](http://www.reus.cat/sites/reus/files/arxius/la_comuna_del_camp_e_juncosa.pdf)]

*Liber Consiliorum Civitatis Terracone 1444-1445*. AHCT. V. 14 ds. St. 60.

*Llibre de totes les determinacions que faran los honrats Jurat e Consell de la Vila de Reus encomençant aquest libre lo any 1444*. ACBC. II 1 – 1.

LLUCIÀ i SABARICH, I. *Purgar Taula: El present d'una Institució Històrica*. *Revista de Dret Històric Català*. Volum 16, p. 151-175. Societat Catalana d'Estudis Jurídics. Barcelona, 2017.

MASSÓ J. i GORT, E. *Història General de Reus. Volum I: Des dels Orígens a l'Edat Mitjana*. Reus, 2003. Ajuntament de Reus.

OLIVÉ, E. et altri. *Història del Camp de Tarragona. Volum I: El Tarragonès*. Valls. Publicacions de la Diputació de Tarragona.

ORTÍ i GOST, P. (Pere Ortí i Gost) *El Consell de Cent durant l'Edat Mitjana*. Barcelona Quaderns d'Història. Núm.: 4. 2001. [28/05/2018]

[<https://www.raco.cat/index.php/BCNQuadernsHistoria/article/view/105192/134450>]

Pàgina Web de l'Ajuntament de Reus. Ajuntament › El Consistori › Els Edificis › La casa de la vila. [11/04/2018]

[<http://www.reus.cat/ajuntament/la-casa-de-la-vila>]

Pàgina Web de l'Ajuntament de Tarragona. Patrimoni › Museus i espais › Espais històrics › Antic Ajuntament. [11/04/2018]

[<https://www.tarragona.cat/patrimoni/espais-historics/espais/antic-ajuntament>]

*Les Institucions Municipals del Camp de Tarragona en l'època medieval. El Cas de Tarragona i Reus.*

SANTAMARIA, A. *Los Consells Municipales de la Corona de Aragón en el Siglo XIII. El sistema de cooptación.* Dialnet [22/02/2018]

[\[https://dialnet.unirioja.es/servlet/articulo?codigo=134428\]](https://dialnet.unirioja.es/servlet/articulo?codigo=134428)

PORTADA: L'Antic Ajuntament de Tarragona. Patronat Municipal de Turisme de Tarragona

## ANNEX I

### Els diversos sistemes d'elecció de Consellers, Jurats i Cònsols

Sistema	Descripció	Ús
Elecció directa	<i>Procediment d'elecció de A més Veus amb la particularitat que tots els caps de casa de la població participaven en l'elecció dels magistrats. Sistema original de les Universitats abans d'assolir estatus de iure.</i> <sup>125</sup>	Tarragona, possiblement abans de 1336. Reus, període indeterminat
A més veus	<i>Sistema d'elecció més simple. Els electors emeten tants vots com càrrecs es troben en procés d'elecció i els candidats més votats els ocupen.</i> <sup>126</sup>	Tarragona, possiblement abans de 1336 i entre 1388 i 1476 de manera irregular. Reus.
Cooptació	<i>Sistema d'elecció de nous membres d'una assemblea o una comunitat basat en la designació per part dels membres que ja en formen part.</i> <sup>127</sup>	Tarragona, de 1336 a 1382
Sistema mixt I	<i>Barreja consistent entre elecció a més veus i atzar, que es desenvolupava a través de l'elecció per part del consell sortint de tres candidats per mà, dels quals se'n triava un per sorteig resultant en un total de tres cònsols o jurats.</i> <sup>128</sup>	Tarragona, entre 1382 o 1388
Sistema mixt II	<i>Barreja consistent entre elecció a més veus i atzar, que es desenvolupava a través de l'elecció per part del consell sortint de dos candidats per mà, dels quals se'n triava un per sorteig resultant en un total de tres cònsols o jurats.</i> <sup>129</sup>	Tarragona, entre 1388 i 1476 de manera irregular. Tarragona i Reus el 1444.
Insaculació	<i>Procediment d'elecció, anomenat també de sac o de sac i sort [...]una llista de totes les persones idònies per als càrrecs el nom de les quals era col·locat, en rodolins, en unes bosses corresponents als diversos càrrecs o oficis de la corporació [...]El dia de l'elecció la caixa era oberta i un nen menor de deu anys extreia a sort els rodolins de les bosses i hom llegia públicament els noms.</i> <sup>130</sup>	Tarragona, a partir de 1476. Reus, a partir de període indeterminat.

<sup>125</sup> Eduard Juncosa i Bonet. *Estructura y dinámicas de Poder en el Señorío de Tarragona. Creación y Evolución de un Dominio compartido. (ca. 1118-1462)*. P. 166

<sup>126</sup> Eduard Juncosa i Bonet. *Estructura y dinámicas de Poder en el Señorío de Tarragona. Creación y Evolución de un Dominio compartido. (ca. 1118-1462)*. P. 170

<sup>127</sup> Cooptació. Entrada a l'Enciclopèdia Catalana.

<sup>128</sup> Eduard Juncosa i Bonet. *Estructura y dinámicas de Poder en el Señorío de Tarragona. Creación y Evolución de un Dominio compartido. (ca. 1118-1462)*. P. 166

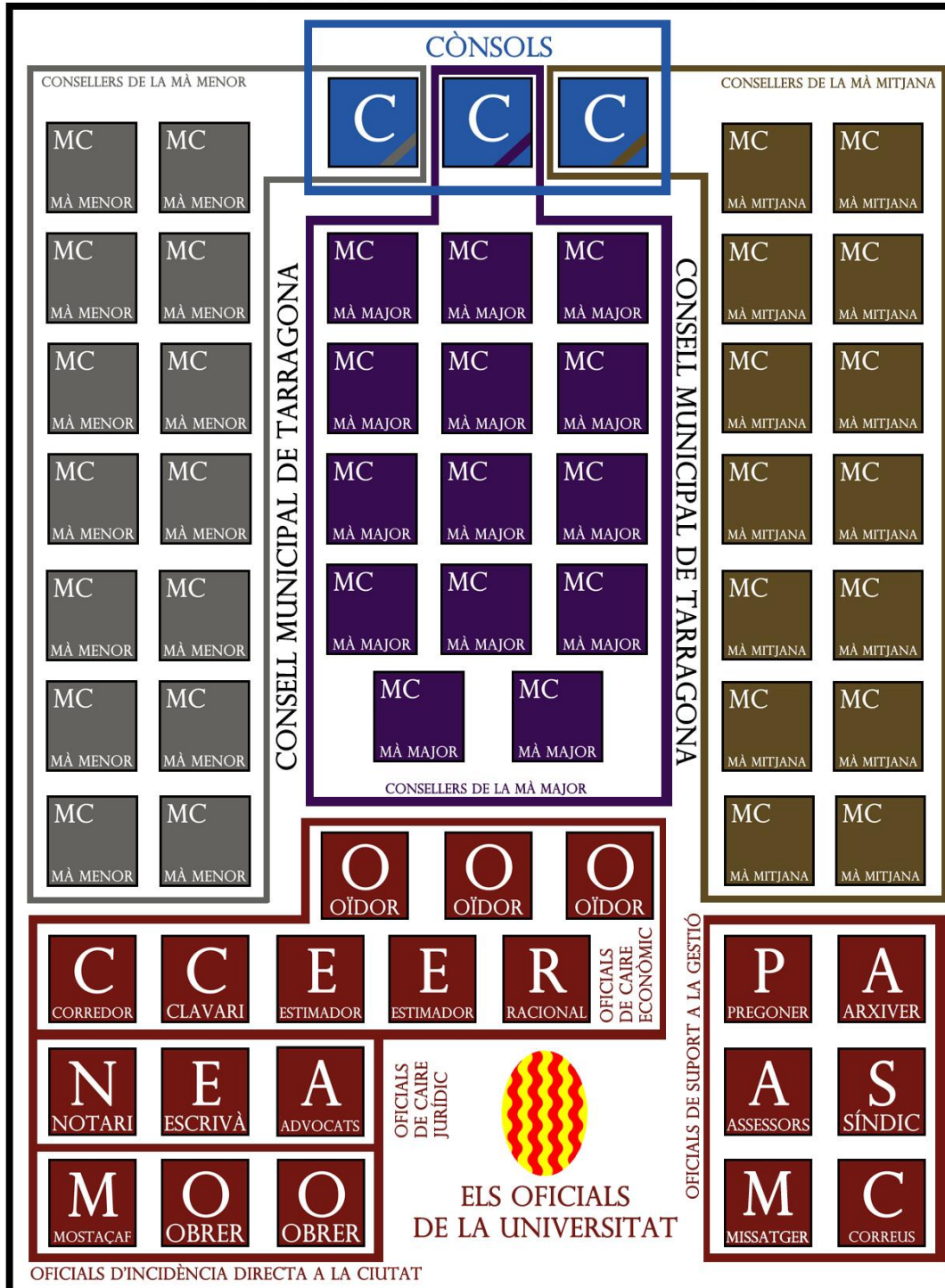
<sup>129</sup> Eduard Juncosa i Bonet. *Estructura y dinámicas de Poder en el Señorío de Tarragona. Creación y Evolución de un Dominio compartido. (ca. 1118-1462)*. P. 170

<sup>130</sup> Insaculació. Entrada a l'Enciclopèdia Catalana.

## ANNEX II

### Esquema de la Universitat de Tarragona – Elaboració pròpia

#### LA UNIVERSITAT DE TARRAGONA



### ANNEX III

Taula I de l'organització política senyorial de Tarragona i Reus. (1159-1203). – Elaboració pròpia

Autoritat Senyorial	Comte-rei d'Aragó		Arquebisbe de Tarragona			
			Autoritat directa	Cambrer del Capítol 1/3		Castlà de Reus 2/3
Autoritat Delegada Territorial	Veguer reial del Camp de Tarragona		Veguer eclesiàstic del Camp de Tarragona			
Autoritat Delegada Local	Batlle reial de Tarragona (fins 1388)		Batlle eclesiàstic de Tarragona (Fins 1388)	Batlle del cambrer de Reus		Batlle del castlà de Reus
Suport a la Gestió*	Oficials menors reials	Síndics	Oficials menors eclesiàstics	Oficials menors eclesiàstics	Síndics	Oficials menors del castlà
Autoritat Popular	-	Assemblea de Veïns de Tarragona	-	-	Assemblea de Veïns de Reus	-
	El Poble de la Ciutat de Tarragona			El Poble de la Vila de Reus		

**Taula II de l'organització política senyorial de Tarragona i Reus (1203-1336). – Elaboració pròpia**

Autoritat Senyorial	Comte-rei d'Aragó		Arquebisbe de Tarragona			
			Autoritat directa	Cambrer del Capítol 1/3		
			Autoritat directa	Castlà de Reus 2/3		
Autoritat Delegada Territorial	Veguer reial del Camp de Tarragona		Veguer eclesiàstic del Camp de Tarragona			
Autoritat Delegada Local	Batlle reial de Tarragona (fins 1388)		Batlle eclesiàstic de Tarragona (Fins 1388)	Batlle del cambrer de Reus	Batlle del castlà de Reus	
Suport a la Gestió*	Oficials menors reials	Síndics/Jurats	Oficials menors eclesiàstics	Oficials menors eclesiàstics	Síndics /Jurats	Oficials menors del castlà
Autoritat Popular	-	Assemblea de Veïns de Tarragona	-	-	Assemblea de Veïns de Reus	-
	El Poble de la Ciutat de Tarragona			El Poble de la Vila de Reus		

Taula III de l'organització política senyorial de Tarragona i Reus (1336-1397). – Elaboració pròpia

Autoritat Senyorial	Comte-rei d'Aragó		Arquebisbe de Tarragona			
			Autoritat directa		Cambrer del Capítol 1/3	
					Autoritat directa	Castlà de Reus 2/3
Autoritat Delegada Territorial	Veguer reial del Camp de Tarragona		Veguer eclesiàstic del Camp de Tarragona			
Autoritat Delegada/ Executiva Màxima Local	Batlle reial de Tarragona (fins 1388)	IV/III Còsols de la Universitat de Tarragona	Batlle eclesiàstic de Tarragona (Fins 1388)	Batlle del cambrer de Reus	III Jurats de la Universitat de Reus	Batlle del castlà de Reus
Suport a la Gestió*	Oficials menors reials	Oficials de la Universitat	Oficials menors eclesiàstics	Oficials menors eclesiàstics	Oficials de la Universitat	Oficials menors del castlà
Autoritat Delegada Popular Local	-	Consell Ordinari de la Universitat de Tarragona	-	-	Consell Ordinari de la Universitat de Reus	-
Autoritat Popular	Assemblea de Veïns de Tarragona		Assemblea de Veïns de Reus			
	El Poble de la Ciutat de Tarragona			El Poble de la Vila de Reus		

Taula IV de l'organització política senyorial de Tarragona i Reus (1397-1444). – Elaboració pròpia

Autoritat Senyorial	Comte-rei d'Aragó		Arquebisbe de Tarragona		
			Autoritat directa	Cambrer del Capítol	
Autoritat Delegada Territorial	Veguer reial del Camp de Tarragona		Veguer eclesiàstic del Camp de Tarragona		
Autoritat Delegada/ Executiva Màxima Local	Oficials menors reials	III Còsols de la Universitat de Tarragona	Oficials menors eclesiàstics	Batlle del cambrer de Reus	III Jurats de la Universitat de Reus
Suport a la Gestió*		Oficials de la Universitat		Oficials menors eclesiàstics	Oficials de la Universitat
Autoritat Delegada Popular Local	-	Consell Ordinari de la Universitat de Tarragona	-	-	Consell Ordinari de la Universitat de Reus
Autoritat Popular	-	Assemblea de Veïns de Tarragona	-	-	Assemblea de Veïns de Reus
	El Poble de la Ciutat de Tarragona			El Poble de la Vila de Reus	



## ANNEX IV

### Nomenclàtor de Càrrecs i la seva descripció

Càrrecs	Descripció	Lloc
Aceptador	<i>Encarregat d'acaptar, demanar o recollir almoines per a un objecte piados.</i> <sup>131</sup>	Reus
Advocat de la Universitat / Lletrat	<i>Persona que té com a professió de donar parer sobre qüestions de dret i de defensar interessos d'altri, especialment en causes i judicis davant els tribunals.</i> <sup>132</sup>	Tarragona i Reus
Aiguader	<i>Guardià o cap administratiu de les fonts o sèquies</i> <sup>133</sup>	
Arxiver	<i>Persona encarregada de classificar, guardar i vetllar pels documents produïts i rebuts d'una institució.</i>	Tarragona
Assessor dels Cònsols/Jurats i del Consell	<i>Persona que pel seu coneixement especial d'un assumpte, d'una matèria, etc., és encarregat de donar consell, d'il·lustrar, d'assistir en una tasca, una empresa, una decisió, etc.</i> <sup>134</sup>	Tarragona i Reus
Banyé	<i>Encarregat d'exigir les multes.</i> <sup>135</sup>	Reus
Clavari	<i>Tresorer, funcionari de l'administració municipal gremial i baronial catalana responsable de les finances. El clavari municipal controlava el cobrament d'imposts i la direcció dels afers financers. [...] La seva gestió era controlada pels credencers i oïdors de comptes.</i> <sup>136</sup>	Tarragona i Reus
Comuner	<i>Recaptador de l'impost anomenat comú<sup>137</sup> ( Imposició general extraordinària proporcional als béns posseïts que pagaven tots els veïns de determinats comuns o municipis catalans )</i> <sup>138</sup>	Reus
Corredor Públic	<i>Persona que per professió fa d'intermediària en operacions mercantils, subhastes, pignoracions, etc., tot percebent una comissió o correatge. [...] A partir del s XIV hom distingí diverses classes de corredors segons les mercaderies i segons les formes de venda.</i> <sup>139</sup>	Tarragona i Reus
Correus	<i>Ja des del s XIV foren considerats, tant els correus com els hostes, funcionaris públics, de nomenament reial o municipal, amb notables prerrogatives i exempcions (el consell de Barcelona publicà disposicions reglamentant el càrrec ja el 1338). Inicialment els correus anaven a peu, però a partir de mitjan s XIV s'anà generalitzant l'ús de cavalls.</i> <sup>140</sup>	Tarragona

<sup>131</sup> *Aceptar*. Entrada a l'Enciclopèdia Catalana

<sup>132</sup> *Advocat / Advocada*. Entrada a l'Enciclopèdia Catalana

<sup>133</sup> *Aiguader*. Entrada al Diccionari Català-Valencià-Balear de l'Institut d'Estudis Catalans.

<sup>134</sup> *Assessor / Assessora*. Entrada a l'Enciclopèdia Catalana

<sup>135</sup> Ezequiel Gort i Juanpere). *Població i societat a Reus en el segle XV*. Pp. 49-50

<sup>136</sup> *Clavari / Clavària*. Entrada a l'Enciclopèdia Catalana.

<sup>137</sup> *Comuner*. Entrada a l'Enciclopèdia Catalana

<sup>138</sup> *Comú*. Entrada a l'Enciclopèdia Catalana.

<sup>139</sup> *Corredor / Corredora*. Entrada a l'Enciclopèdia Catalana.

<sup>140</sup> *Correus*. Entrada a l'Enciclopèdia Catalana.

Escrivà	<i>Persona que tenia al seu càrrec la redacció i l'autenticació d'actes i contractes posats en pública forma i de les actuacions judicials, governatives i administratives. La seva funció tenia sempre caràcter notarial.</i> <sup>141</sup>	Tarragona i Reus
Estimadors	<i>Perit que estima i declara el preu d'una cosa.</i> <sup>142</sup>	Tarragona i Reus
Fosser	<i>Encarregat del cementiri</i> <sup>143</sup>	Reus
Guaita	<i>Home que presta servei de vigilància.</i> <sup>144</sup> <i>Encarregats de vigilar les portes d'accés i les muralles.</i> <sup>145</sup>	Reus
Manador del Consell	<i>Agent executiu del Consell</i> <sup>146</sup>	Reus
Messeguer	<i>Encarregat de fer guàrdia del terme.</i> <sup>147</sup>	Reus
Missatger	<i>Encarregat de portar i transmetre una notícia, comunicació, comanda;</i>	Tarragona
Mostaçaf	<i>Funcionari municipal encarregat de contrastar els pesos i mesures, de comprovar la bona qualitat dels queviures i altres coses vendibles i de vetllar per l'observança dels preus assignats oficialment a aquelles.</i> <sup>148</sup>	Tarragona i Reus
Notari	<i>Funcionari que té a càrrec seu la redacció i l'autorització en forma pública dels actes, els contractes i tota mena d'instruments, i dóna fe de llur contingut.</i> <sup>149</sup>	Tarragona
Obrer	<i>Funcionari encarregat de dirigir i administrar les obres públiques d'una ciutat.</i> <sup>150</sup>	Tarragona i Reus
Oïdor de Comptes	<i>Magistrat revestit d'autoritat per a oir l'exposició de fets judicials, econòmics, etc., i dictaminar sobre ells.</i> <sup>151</sup> <i>Funcionari encarregat d'examinar i d'aprovar els comptes d'una corporació.</i> <sup>152</sup>	Tarragona i Reus
Pelloler	<i>Encarregat dels Pinsos pel bestiar</i> <sup>153</sup>	Reus
Pregoner/Saig	<i>Nunci o encarregat de fer els pregons.</i> <sup>154</sup>	Tarragona /Reus
Qüerner	<i>Encarregat de la qüerna.</i> <sup>155</sup> <i>Impost de la quarta part d'una cosa</i> <sup>156</sup>	Reus

<sup>141</sup> *Escrivà*. Entrada a l'Enciclopèdia Catalana.

<sup>142</sup> *Estimador*. Entrada al Diccionari Català-Valencià-Balear de l'Institut d'Estudis Catalans.

<sup>143</sup> Ezequiel Gort i Juanpere). *Població i societat a Reus en el segle XV*. Pp. 49-50

<sup>144</sup> *Guaita*. Entrada al Diccionari Català-Valencià-Balear de l'Institut d'Estudis Catalans.

<sup>145</sup> Jaume Massó i Ezequiel Gort. *Història General de Reus. Volum I: Des dels Orígens a l'Edat Mitjana*. P. 129

<sup>146</sup> Ezequiel Gort i Juanpere). *Població i societat a Reus en el segle XV*. Pp. 49-50

<sup>147</sup> *Ídem*.

<sup>148</sup> *Mostaçaf*. Entrada al Diccionari Català-Valencià-Balear de l'Institut d'Estudis Catalans.

<sup>149</sup> *Notari*. Entrada a l'Enciclopèdia Catalana.

<sup>150</sup> *Obrer*. Entrada al Diccionari Català-Valencià-Balear de l'Institut d'Estudis Catalans.

<sup>151</sup> *Oïdor*. Entrada a l'Enciclopèdia Catalana.

<sup>152</sup> *Oïdor de Comptes*. Entrada a l'Enciclopèdia Catalana.

<sup>153</sup> Ezequiel Gort i Juanpere). *Població i societat a Reus en el segle XV*. Pp. 49-50

<sup>154</sup> *Pregoner*. Entrada al Diccionari Català-Valencià-Balear de l'Institut d'Estudis Catalans.

<sup>155</sup> Ezequiel Gort i Juanpere). *Població i societat a Reus en el segle XV*. Pp. 49-50

<sup>156</sup> *Qüerna*. Entrada al Diccionari Català-Valencià-Balear de l'Institut d'Estudis Catalans.

Racional	<i>Funcionari encarregat de rebre i comprovar els comptes de la casa reial o d'una corporació, institució o comunitat.</i> <sup>157</sup>	Tarragona
Sagristà	<i>Administraven les almoines i la lluminària.</i> <sup>158</sup> <i>A les contrades de Tarragona i Tortosa, administrador d'un altar i confraria.</i> <sup>159</sup>	Reus
Síndic	<i>Encarregat dels interessos i les gestions administratives d'una corporació, una comunitat, un estament.</i> <sup>160</sup>	Tarragona i Reus

---

<sup>157</sup> *Racional*. Entrada al Diccionari Català-Valencià-Balear de l'Institut d'Estudis Catalans.

<sup>158</sup> Jaume Massó i Ezequiel Gort. *Història General de Reus. Volum I: Des dels Orígens a l'Edat Mitjana*. P. 129

<sup>159</sup> *Sagristà | Sagristana*. Entrada a l'Enciclopèdia Catalana.

<sup>160</sup> *Síndic*. Entrada a l'Enciclopèdia Catalana.