

2

ESTUDIS D'ANTROPOLOGIA
SOCIAL I CULTURAL



FERRAN ESTRADA I BONELL

VIURE JUNTS PERÒ NO BARREJATS

CASA I RESIDÈNCIA
AL PLA D'URGELL (S. XIX I XX)



UNIVERSITAT DE BARCELONA

Departament d'Antropologia Cultural
i Història d'Amèrica i Àfrica

VIURE JUNTS PERÒ NO BARREJATS
CASA I RESIDÈNCIA AL PLA D'URGELL (S. XIX I XX)

Ferran Estrada i Bonell

ESTUDIS D'ANTROPOLOGIA SOCIAL I CULTURAL, 2

Departament d'Antropologia Cultural
i Història d'Amèrica i d'Àfrica



UNIVERSITAT DE BARCELONA

PUBLICACIONS

1997

Disseny de la coberta: Laura Roig

Primera edició: 1997
© 1997 Ferran Estrada i Bonell

© 1997 de aquesta edició:
Departament d'Antropologia Cultural i Història d'Amèrica i Àfrica
Universitat de Barcelona
Facultat de Geografia i Història
c/ Baldiri Reixac s/n
08028 Barcelona

Producció: Publicacions de la UB
ISBN: 978-84-9168-219-6

Administració de la Publicació:
PUBLICACIONS DE LA UNIVERSITAT DE BARCELONA
Gran Via de les Corts Catalanes, 585
08007 Barcelona

Aquest document està subjecte a la llicència de Reconeixement-NoComercial-SenseObraDerivada de Creative Commons, el text de la qual està disponible a: <http://creativecommons.org/licenses/by-nc-nd/4.0/>.



SUMARI

Presentació	7
La casa com a unitat social	17
La residència als documents notariais del segle XIX	33
La residència als censos de població del segle XX	43
La residència com a procés	61
Algunes històries residencials	75
Conclusions	95
Apèndix	99
Bibliografia	105

RESUM

A partir del treball de camp antropològic, de l'anàlisi de la documentació notarial i de la reconstrucció de cursos domèstics, s'estudia la residència i el seu paper com a element definidor de la casa com a institució al Pla d'Urgell (Lleida) durant els segles XIX i XX. S'analitzen els models ideològics entorn a la casa i la residència, les formes residencials, així com els factors que influeixen en la variabilitat d'aquestes. S'arriba a la conclusió que, malgrat la tendència a adoptar formes esteses pel seguiment dels models ideològics, la residència presenta una gran variabilitat en relació als factors socioeconòmics i demogràfics. D'altra banda es demostra que, si bé la coresidència dels membres d'una casa s'ha donat durant la major part del període estudiat, no sempre és un element que defineixi la casa com a institució. Allò que defineix una casa és l'existència d'una sola jerarquia d'autoritat, de l'herència i de la realització conjunta de les activitats que, en cada context, són considerades com a pròpies de la casa.

RESUMEN

A partir del trabajo de campo antropológico, del análisis de la documentación notarial y de la reconstrucción de cursos domésticos, se estudia la residencia y su papel como elemento que define la casa como institución en el Pla d'Urgell (Lleida) durante los siglos XIX y XX. Se analizan los modelos ideológicos entorno a la casa y la residencia, las formas residenciales adoptadas, así como los factores que influyen en las variaciones de éstas. Se llega a la conclusión que, a pesar de la tendencia a tomar formas residenciales extensas siguiendo los modelos ideológicos, la residencia presenta una gran variabilidad en función de factores socioeconómicos y demográficos. Por otro lado se demuestra que, aunque la coresidencia de los miembros de una casa ha sido predominante a lo largo del periodo estudiado, no siempre constituye un elemento que defina la casa como institución. Aquello que delimita una casa es la existencia de una única jerarquía de autoridad, de la herencia y de la realización en común de las actividades que, en cada contexto, se consideran como propias de la casa.

ABSTRACT

Using the anthropological fieldwork, the notarial documentation and the reconstruction of domestic courses, this research intends to study the residence and its role as a basic principle of the household as an institution in el Pla d'Urgell (Lleida) during the 19th and 20th centuries. We study the ideological models concerning the household and residence, the residential strategies, and the factors which determine these. Our conclusion is that, despite the tendency to the extended forms of residence according to the ideological models, there is an high variability of residence according to socioeconomic and demographic factors. On the other hand, it is shown how the residence is not always the basic principle of the household. What defines a household as an institution is the existence of a single hierarchy of authority, the inheritance and the shared activities that, in each context, are considered as belonging to a household.

PRESENTACIÓ

L'objectiu d'aquest treball és analitzar la residència al Pla d'Urgell (Lleida). En concret, s'estudien els models culturals entorn a la casa i la residència, les estratègies residencials dels membres de la casa i les transformacions que han sofert al llarg dels segles XIX i XX tant els uns com les altres¹. Es parteix de la idea que les formes de residència reflecteixen les estratègies seguides pels membres del grup domèstic en funció d'uns models culturals, d'unes necessitats de força de treball i d'unes conjuntures socioeconòmiques i demogràfiques particulars i, per això, presenten una gran variabilitat (X. Roigé, 1989:65). En conseqüència, les formes residencials en si mateixes no tenen gaire interès i el que importa analitzar són els factors i els mecanismes que condueixen a la seva adopció.

L'àmbit geogràfic de la investigació és la comarca del Pla d'Urgell, especialment els pobles del Poal, Bellvís, els Arcs, el Palau d'Anglesola i Linyola (veure mapa 1). Tot i que el treball de camp i l'anàlisi de les formes residencials a partir dels censos de població s'han centrat al poble del Poal, aquesta recerca no és una monografia d'una comunitat. L'objecte d'estudi és la casa i la residència

1. Aquest text és part de la meua tesi doctoral (F. Estrada, 1994). En aquell treball em proposava analitzar el funcionament de la casa com a institució socioeconòmica, la seva presència en contextos històrics i econòmics diferents, així com els canvis que s'hi havien produït com a conseqüència de les transformacions socials i econòmiques derivades de la generalització de les relacions capitalistes de producció. En concret, estudiava els models culturals entorn a la casa, les relacions entre els seus membres, les formes de residència i les estratègies de producció i de consum de les cases del Pla d'Urgell, i ho feia en relació a les transformacions agrícoles i demogràfiques produïdes a la comarca durant els darrers 200 anys. La investigació va fer-se en el marc del grup de recerca "Antropologia del Parentiu" de la Universitat de Barcelona i, en part, va sufragar-se amb dos ajuts per a joves investigadors de la CIRIT (1987 i 1988) i amb el finançament que va obtenir el grup de la DGICYT (PB90-640). Vull expressar el meu agraïment a totes les persones que, d'una manera o altra, van participar en el desenvolupament de la tesi i molt particularment a: Ambrós Balcells (+), Andrés Barrera, Oriol Beltran, Joan Bestard, Joan Bonell, Teresa Bonell, Víctor Bretón, Núria Campañá, Dolors Comas d'Argemir, Jesús Contreras, Antoni Farré, Joan Farré, Miquel Fernández, Oriol Fló, Joan Frigolé, Adela García, Aurora González, Carmen Rosa González, Jaume Jové (+), Francisco Macià (+), Fernando Miret, Joan Miret, Josep Miret, Pilar Montané, Luís Miguel Narbona, Joan Oliva, Ramon Torres, Bernardí Reñé, Montse Ribes, Xavier Roigé i Àngel Solans.

i, per això, quan ha estat necessari s'ha optat per ampliar la recerca als pobles veïns i a tota la comarca².

Mapa 1.
Municipis i nuclis de població del Pla d'Urgell



L'elecció d'aquesta àrea s'ha fet per dues raons. La primera, per les facilitats que tenia per realitzar el treball, ja que part de la meua família viu al Poal i també perquè és el lloc on vaig realitzar la tesi de llicenciatura³. I la segona, perquè el Pla d'Urgell presenta dos trets que permeten l'estudi de les repercussions de les transformacions socials i econòmiques sobre les estructures

-
2. Bellvis, els Arcs i el Poal formen un conjunt geogràfic, social i econòmic força coherent. D'una banda, les característiques físiques del territori són molt similars i els tres pobles estan molt propers uns dels altres. De l'altra, el Poal va constituir un únic municipi amb Bellvis i els Arcs entre la dècada de 1840 i 1922. Així mateix, entre aquests tres pobles i també amb els altres dos municipis veïns del Poal (el Palau d'Anglesola i Linyola) existeixen molts vincles econòmics i de parentiu.
 3. Sobre els avantatges i inconvenients de fer treball de camp "a casa" veg. F. Estrada (1994:19-20).

domèstiques. D'una banda, la comarca ha sofert una profunda transformació socioeconòmica i el desenvolupament d'una agricultura intensiva fortament industrialitzada, a causa de les característiques físiques de la comarca i de la construcció del Canal d'Urgell a mitjans segle XIX. De l'altra, una bona part de les explotacions agrícoles són i han estat de tipus familiar, la qual cosa facilita l'estudi de la casa com a unitat i l'anàlisi de les repercussions de les transformacions econòmiques i socials a l'organització domèstica.

Pel que fa a la cronologia, la recerca abasta des de la fi del segle XVIII fins a l'actualitat. També hi ha dos motius per a l'elecció d'aquest període: un, perquè durant aquests segles s'han desencadenat importants transformacions socials i econòmiques, cosa que permet d'analitzar la relació entre el sistema de parentiu i el sistema econòmic. A més a més, crec que durant els períodes de canvi són més evidents les interrelacions entre els diferents aspectes de la societat i l'impacte d'aquestes variables sobre el comportament individual i familiar. L'altre, perquè un període ampli de temps fa possible observar els canvis de la casa des de la perspectiva de la llarga durada, la qual cosa permet de distingir les adaptacions conjunturals de les transformacions estructurals.

Per aquesta recerca s'han utilitzat fonts i mètodes diversos⁴. Els models culturals s'han analitzat a partir de l'enquesta oral, l'observació participant i la documentació notarial. Les estratègies residencials s'han estudiat qualitativament i quantitativa. En el primer cas, per mitjà de la reconstrucció d'històries familiars a partir de l'enquesta oral i l'anàlisi de documentació. I en el segon, a través de la reconstrucció de cursos domèstics, seguint la proposta de X. Roigé (1989) i de les formes residencials dels censos de població, a partir de la tipologia de P. Laslett (1972). L'anàlisi quanti-

4. La recerca combina els punts de vista de l'antropologia, la història agrària i la demografia. Aquest fet, junt amb l'opció per una perspectiva d'anàlisi processual, ha comportat l'ús interrelacionat de fonts molt diverses. Els arxius consultats han estat els següents: Arxiu Històric Comarcal de Balaguer (AHCBal); Arxiu Històric Comarcal de Cervera (AHCCer); Arxiu Històric Provincial de Lleida (AHPLL); Arxiu de Protocols Notarials de Barcelona (APNB); Arxiu Diocesà d'Urgell de la Seu d'Urgell (ADU); Arxiu Municipal de Bellvis (AMBE); Arxiu Municipal del Poal (AMEP); Arxiu Parroquial del Poal (APEP) i diversos arxius particulars de cases del Poal.

tativa fa referència a la fi del segle XIX i al segle XX, ja que la primera llista nominal d'habitants localitzada és de 1883⁵.

EL CONTEXT AGRÍCOLA, SOCIAL I DEMOGRÀFIC

La societat del Pla d'Urgell és i ha estat una societat eminentment agrícola durant els segles XIX i XX. Fins i tot actualment, en què els treballadors del sector agrari representen només una tercera part del total de la població activa, l'agricultura continua essent una de les principals activitats econòmiques de la comarca⁶. Així, un dels factors que caracteritzen la casa com a institució social al llarg del període estudiat és l'activitat agrícola dels seus membres. Per això, la configuració de la casa i el seu funcionament depenen de l'estructura agrària i dels canvis que s'hi han produït al llarg del temps. És a partir d'aquests canvis que es poden entendre les transformacions succeïdes a la casa com a institució.

Els processos de transformacions socials i econòmiques ocorreguts durant els segles XIX i XX han tingut diferents repercussions a l'agricultura catalana en general i en particular a la Plana d'Urgell. En primer lloc, s'ha produït un canvi cap a una propietat individual i sense restriccions dels factors productius (terra, treball i capital), com a conseqüència de les reformes liberals del segle XIX (A. García Sanz, 1985:20). Aquestes reformes es donaren en el marc d'una aliança entre la burgesia liberal i l'aristocràcia latifundista i, per això, van beneficiar els senyors territorials, la burgesia i els pagesos benestants, en detriment dels interessos dels petits i mitjans pagesos i els jornalers (J. Fontana, 1975:162).

5. La primera llista nominal que s'ha localitzat és un padró de cèdules personals de 1883 que només inclou els habitants majors de catorze anys (AMBE). Les llibretes de compliment pasqual de la parròquia del Poal (ABU), una font que en altres llocs han posat de manifest la seva vàlua (v. X. Roigé, 1989), es limiten a registrar que tots els feligresos han complert amb el precepte.

6. El 1986, el 31,6% de la població activa de la comarca administrativa del Pla d'Urgell estava dedicada a l'activitat agrària, davant de només el 5,1% del total d'actius de Catalunya. Igualment, de les 30.470 ha. de la comarca, 28.783 ha. (el 94,46%) eren superfície agrícola. (J. Mateu, 1992:140 i 144).

En segon lloc, s'ha configurat un mercat agrícola únic a nivell mundial a partir de l'especialització regional de la producció i la revolució dels transports. La diferència entre aquest nou mercat i el mercat comarcal de l'època preindustrial no rau tant en la seva extensió geogràfica com en la seva natura diferent. Mentre que al mercat comarcal s'intercanviaven els excedents d'una agricultura de subsistència pels productes d'una petita indústria artesana local, el mercat nacional-internacional presenta una forta divisió social del treball, en la qual l'agricultura tendeix a produir mercaderies per a l'intercanvi amb productes industrials (J. Fontana, 1975:15). A més a més, aquest nou mercat ha eliminat les fluctuacions de preus originades en la inestabilitat regional de les collites i ha fet necessària la reducció de les despeses de producció per poder-hi competir.

En tercer lloc, el creixement de la indústria i els serveis, junt amb les successives crisis del sector agrari, han ocasionat que part de la població abandonés l'activitat agrícola per incorporar-se en aquests sectors a les zones urbano-industrials o bé a la mateix comarca. Aquest creixement també ha ocasionat una demanda major i més variada de productes agrícoles, tant per al consum humà com per a l'industrial.

Com a conseqüència de tot això, s'ha donat un procés d'industrialització de l'agricultura seguint quatre línies diferents però complementàries: a) mecanització; b) canvi en les formes de treball agrícola, amb una progressiva salarització i desaparició de les formes comunitàries i d'intercanvi de treball; c) intensificació del conreu mitjançant sistemes de reg i utilització d'adobs químics i productes fitosanitaris; i, d) adaptació constant de la producció a les variacions de la demanda. Aquest procés ha suposat el pas d'una economia agrària capaç de reposar la quasi totalitat de l'energia i dels mitjans de producció necessaris, a una economia agrària de tipus industrial incapaç de reposar-los (J.M. Naredo, 1974:6).

El Pla d'Urgell és una comarca amb uns trets morfològics i climàtics que potencien el desenvolupament de l'agricultura: un relleu pla i homogeni que facilita els treballs agrícoles, l'ús de ma-

quinària, l'aplicació sense dificultats de sistemes de reg i la parcel·lació del sòl seguint formes regulars⁷; i una constitució del sòl amb materials solts que fa més fàcil el treball de la terra. Per contra, també presenta altres característiques morfo-climàtiques que dificulten el conreu, com són la baixa fertilitat dels sòls, la tendència a la salinitat i la impermeabilitat d'algunes zones de la comarca. Però l'element que té una pitjor influència en el desenvolupament de l'agricultura és el balanç hídric negatiu per la manca de pluges (la precipitació mitjana és d'uns 400 mm anuals), que impedeix el creixement de les plantes.

Aquestes eren les condicions amb les quals comptava l'agricultura fins que el Canal d'Urgell va estar en ple funcionament el darrer quart del segle passat, i, per això, eren freqüents les pèrdues de les collites. Els factors que limitaven la pràctica agrària s'han anat modificant des d'aleshores, la qual cosa ha permès un major aprofitament agrícola de la comarca. En bona mesura, malgrat que el dèficit hídric continua existint, la manca d'aigua ha estat solucionada en part amb la construcció dels Canals d'Urgell i la regulació del riu Segre⁸. Així mateix, la construcció de drenatges als camps i el continu rentat de la terra mitjançant el reg han permès superar els problemes derivats de la salinitat i la impermeabilitat del sòl. Finalment, la introducció de maquinària agrícola i l'ús generalitzat d'adobs químics i de productes fitosanitaris també han estat fonamentals per superar les altres deficiències. Així doncs, actualment, el relleu, el reg i la progressiva industrialització han fet del Pla d'Urgell una àrea molt apta per a l'agricultura.

Totes aquestes millores en l'agricultura s'han donat en el marc d'un procés d'expansió agrícola d'ençà de la segona meitat del segle XVIII, i que es troba dins d'un panorama general de transformació

7. Amb algunes excepcions, el relleu la comarca del Pla d'Urgell no presenta desnivells superiors al 2%. Per a una caracterització morfològica i climàtica de la comarca, veure J. Mateu (1992) i I. Aldomà i R. Pujadas (1993).

8. El Canal d'Urgell entrà en funcionament el 1862 i el Canal Auxiliar o Subcanal el 1933. Segons J. Mateu (1992:60), les necessitats d'aigua de la zona regada el 1985 podien calcular-se en un cabal de 39 a 45 m³/seg., mentre que l'aportació dels Canals d'Urgell (el canal principal i el subcanal) estava en 33 m³/seg.

d'una agricultura de tipus preindustrial cap a una agricultura industrial i de mercat⁹.

Els dos primers terços del segle XIX l'agricultura del Pla d'Urgell es caracteritzà pel predomini dels conreus de secà, sobretot cereals. Durant aquest període, l'expansió agrícola es va basar en l'increment de la producció i de la productivitat. Les mesures adoptades tendien, d'una banda, a l'augment de la superfície conreada amb la rompuda dels erms i la reducció dels guarets i, de l'altra, a un augment dels rendiments gràcies a la introducció del reg i de la utilització de nou utilitat agrícola i adobs. Igualment, s'amplià el conreu de productes més intensius com la vinya i l'olivera, els quals oferien al pagès uns majors beneficis que els cereals.

L'estructura social existent, les formes d'organització del treball i les tècniques agrícoles feien necessària una important quantitat de força de treball, la qual cosa produí un fort creixement demogràfic, que anà paral·lel al procés d'expansió agrària. (quadre 1). Els pobles de l'actual comarca del Pla d'Urgell van passar d'un total de 5.116 habitants el cens de 1787 a tenir-ne 11.767 el 1860 (I. Aldomà i R. Pujadas, 1993:28). Aquest creixement no va fer-se, però, de forma homogènia, sinó que la conjunció entre una forta natalitat, una elevada mortalitat a causa de crisis epidèmiques i de producció, i uns períodes d'immigració i altres d'emigració va provocar un increment oscil·lant de la població¹⁰.

Al llarg del segle XIX, a causa de la combinació del creixement de la població amb l'estructura agrària i social existent, va produir-se una progressiva polarització social. La presència de petits pagesos i jornalers que controlaven una reduïda part dels recursos va ser cada vegada més nombrosa. Aquests grups socials servien com a força de treball assalariada i com a parcers o arrendataris del sector de grans propietaris, els quals controlaven la major part de la terra. El cadastre del terme municipal de Bellvís de 1870, que incloïa els pobles de Bellvís, els Arcs, el Poal i els termes rònecs de

9. Sobre l'evolució de l'agricultura, l'estructura de la propietat, l'estructura social i la població, veure F. Estrada (1994:33-161).

10. Per exemple, la dècada de 1850, el poble del Poal presentava unes taxes brutes de natalitat i de mortalitat del 35% i del 15% respectivament. Els mateixos anys, les taxes brutes de natalitat i mortalitat de Linyola eren del 38% i del 25%.

Gatén, Safareig i les Tarroges, és una bona mostra d'això: els propietaris sense terra o que tenien fins a cinc hectàrees eren el 61% del total i només controlaven el 9% de la superfície. En canvi, els terratinents que tenien més de 50 hectàrees només eren el 4% dels propietaris però posseïen el 48% del terme municipal.

La crisi agrària de la fi del segle XIX va fer que aquest model agrícola prengués noves formes en les quals, a més a més de l'increment de la producció, es buscava una reducció dels costos. La industrialització de l'agricultura va ser l'estratègia adoptada, amb una utilització cada vegada més important de maquinària, adobs i productes fitosanitaris. Igualment, gràcies al reg, s'introduïren nous conreus com l'alfals, el panís i la remolatxa sucrera, que permeteren uns augments importants dels rendiments de la terra i anaren ocupant cada vegada més superfície.

En començar aquesta etapa, a finals del segle XIX i principis del XX, el baix nivell de mecanització continuava fent necessari un volum important de mà d'obra. Aquest fet va suposar que la població de la comarca continués creixent fins a la dècada de 1920 (23.558 habitants) quan, tant per l'inici de la industrialització de l'agricultura com per l'atracció que exercien els centres industrials del litoral català, va iniciar-se un procés d'emigració. Aquesta situació va capgirar-se per la difícil conjuntura econòmica de la Guerra civil i la Postguerra, i la població tornà a augmentar fins a la dècada de 1960-70. El 1940, el nombre d'habitants de la comarca havia disminuït fins a 21.688 persones, però tornà a pujar fins a 28.339 individus el 1970. A partir dels anys cinquanta el procés d'industrialització de l'agricultura es va reemprendre i s'impulsà de nou l'emigració cap a les ciutats, la qual s'intensificà d'ençà els anys setanta. Com a conseqüència d'això i de la reducció de la natalitat, la població s'ha estancat i fins i tot ha disminuït a l'àrea rural de la comarca¹¹. Així, segons el cens de 1991, la població del Pla d'Urgell era de 28.802 habitants.

Des de la fi del segle XIX, la intensificació de l'agricultura va permetre incrementar la renda obtinguda de la terra, amb la qual

11. Al Poal, la taxa bruta de natalitat va situar-se entorn del 15% entre 1930 i 1970, caient fins un 7% el període 1971-81 i pujant al 11% el 1982-91.

cosa els petits i mitjans pagesos pogueren acumular alguns diners i adquirir part de les terres que fins aleshores havien treballat a mitges o en arrendament. Aquest fet, junt amb el procés d'emigració dels sectors més desfavorits de l'escala social, va propiciar un canvi cap a una estructura social caracteritzada pel predomini de les petites i mitjanes explotacions, que s'ha mantingut fins a l'actualitat. Segons el cadastre de la propietat rústica de 1992 del terme municipal del Poal, els propietaris que tenien fins a cinc hectàrees eren el 86,9% del total i controlaven el 43,1% de la terra. En canvi, els que tenien més de 25 ha. eren el 1,4%, posseïen el 18,3% de la superfície municipal i cap d'ells era propietari de més de 50 hectàrees.

La crisi energètica dels anys setanta va suposar la fallida del model productivista de l'agricultura. A partir d'aleshores s'ha entrat en una nova dinàmica caracteritzada per una capitalització constant de les explotacions i el canvi continuat dels conreus. Es busquen aquells cultius que ofereixen un valor afegit més elevat, entre els que destaquen els arbres fruiters i les hortalisses. Aquest fet ha provocat que moltes de les explotacions no hagin pogut seguir el ritme imposat pel sistema i els joves hagin optat per abandonar l'agricultura i emigrar. Això ha tingut com a resultat un procés continuat de reducció i d'envelliment de la població i una baixada constant del nombre de les explotacions agrícoles, com a conseqüència de la manca de continuïtat de moltes d'elles després de la jubilació o defunció del seu titular¹².

12. El 1975 un 12,7% dels habitants de la comarca eren majors de 64 anys. Aquest grup d'edat va augmentar fins a un 19% de la població el 1991. Aquest envelliment és més acusat a l'àrea rural de la comarca, on els majors de 64 anys passaren de ser el 14,1% el 1975 a ser el 22,1% el 1991 (I. Aldomà i R. Pujadas, 1993:43).

LA CASA COM A UNITAT SOCIAL

Els models culturals entorn a la casa i la família són el conjunt d'idees que tenen les persones sobre què és o hauria de ser una casa. És a dir, quins elements la configuren, quines són les seves funcions i els seus àmbits d'actuació, qui en forma part, quin tipus de relació han de mantenir els seus membres, etc. Com assenyala L. Assier-Andrieu (1981:91), un model és “una idea del sistema social, un cos de principis depurats de les incoherències de l'existència”. Si bé no són normes taxatives de comportament, els models poden tenir un efecte normatiu, ja que serveixen de referència per ordenar les relacions entre les persones. En paraules de P. Bourdieu, els models culturals constitueixen les *regles del joc* per a la pràctica. A més a més, els models subministren un conjunt de símbols i de significats que donen sentit a les pràctiques socials i les expliquen.

No hi ha un únic model cultural sobre la casa, ja que cada grup social construeix els seus propis models i els va modificant. Amb tot, hi ha uns trets generals que comparteixen els models de les diverses categories socials i, com a conseqüència d'això, la gent percep l'existència d'un únic model a través del temps i els grups socials. Aquest fet, que contribueix a reforçar la idea de continuïtat de les formes d'organització social, també pot ser interpretat com un mecanisme ideològic per emascarar les diferències socials. Que els models culturals dels diversos grups socials tinguin elements en comú permet que la casa i el seu funcionament siguin percebuts com a similars. En conseqüència, les diferències econòmiques existents entre les cases poden ser justificades per la conjuntura general, per l'esforç dels membres de la casa o per l'eficàcia de les estratègies de cadascú i no per l'accés diferencial als factors productius.

La pràctica, el comportament real de les persones, no sempre coincideix al peu de la lletra amb els models ideològics o culturals¹³. Els membres d'una casa, en funció de la seva situació demogràfica i econòmica, del context en el qual es troben i dels models ideològics predominants, dibuixaran unes estratègies d'actuació determinades¹⁴. No s'ha de confondre, però, la diversitat de les pràctiques amb models culturals diferents. Els models culturals són reinterpretats, seleccionant-ne uns trets i oblidant-ne uns altres, d'acord amb les situacions particulars i donen lloc a una gran diversitat de comportaments.

D'altra banda, els models culturals són més flexibles i complexos del que sovint es considera i poden representar ideològicament situacions molt diverses i, fins i tot, contradictòries. A més a més de presentar la forma ideal de com han de ser les coses, els models inclouen alternatives als casos en què aquesta forma ideal no pot assolir-se. D'aquesta manera, permeten una diversitat d'actuacions que fa possible adaptar les línies generals del model a cada circumstància particular. Per això, la importància d'un model no deriva tant del nombre de casos en què se segueix de forma exacta, sinó del seu significat social; és a dir, del pes que té en l'organització i el funcionament de la societat. Com assenyala P. Bourdieu (1991:70) norma cultural i regularitat estadística no són el mateix.

Al Pla d'Urgell la paraula *casa* es refereix tant a un habitatge com a unes persones. No es tracta, però, de realitats diferents, sinó de diversos components que formen part d'un concepte de casa més

13. Dins de la pràctica cal diferenciar entre les conductes "inevitables" i les "opcionals". Les primeres vénen donades per unes condicions que no són modificables a nivell individual, com per exemple, les derivades de la mortalitat, l'entorn o del propi sistema jurídic-polític-econòmic (impostos, Dret civil). Les segones són el resultat de la lliure elecció dels individus, sense més subjeccions aparents que el propi interès (per exemple, la decisió d'emigrar, comprar, etc.) (J. Contreras, 1990)

14. "Només es parlarà de comportament estratègic o d'estratègies quan es 'prenen decisions' i, alhora, només pot parlar-se de presa de decisions si existeix opció o alternatives entre les quals escollir. L'opció, la presa de decisió, i les conseqüències que se'n deriven (variabilitat de comportament i necessitat d'articular el punt de vista individual i el sistèmic), són, d'altra banda, tant un pressupost teòric del que necessàriament ha de partir l'anàlisi com una constatació empírica realitzada en qualsevol societat i moment històric. Fins i tot les 'situacions límit', l'estar 'entre l'espasa i la paret', per exemple, implicarien alternatives independentment del fet que el grau de satisfacció atribuïble a cadascuna d'elles fos nul: de los males, el menor. En definitiva, es pot parlar d'opció i d'estratègies encara que les opcions possibles estiguin limitades per un seguit d'elements" (J. Contreras, 1990).

ampli: la casa com a institució. En els models predominants al llarg del segle XIX i el XX, una casa està configurada per unes persones i un patrimoni. Els membres de la casa estan relacionats per vincles de consanguinitat (els individus nascuts a la casa), d'afinitat (els cònjuges dels anteriors) i de treball (les persones que hi treballen i hi resideixen), i es reconeixen per treballar conjuntament la mateixa explotació agrícola i estar sota l'autoritat del cap de casa¹⁵. Durant bona part del període estudiat la coresidència també ha estat un dels elements que condicionaven la pertinença a una casa¹⁶. El patrimoni inclou tot allò que pertany als membres de la casa i els és imprescindible per viure i reproduir-se físicament i social: edificis, terres, drets, prestigi, nom, poder, etc.

La casa és el primer espai social on s'inscriuen els individus i a través d'ella esdevenen membres de la comunitat i ocupen una posició dins l'estructura social. En relació amb això apareix un dels trets compartits per tots els models ideològics sobre la casa al Pla d'Urgell: la seva percepció com una unitat, tant pels seus membres com per a la resta de la comunitat. Aquesta percepció contribueix a presentar una imatge cohesionada de la casa i que sigui concebuda com una entitat personalitzada, amb uns interessos i una lògica pròpia per sobre dels individus que la integren en cada moment. Les conductes individuals són vistes com accions col·lectives de la casa i són assumides pels seus membres i per la resta de la comunitat com a tals. Així, la casa és la que posseeix el patrimoni, malgrat que la propietat legal recaigui sobre una persona. En el

15. Hi ha una plena identificació entre casa i explotació agrícola i, per això, "viure de lo mateix" esdevé un dels principals elements que vincula tots els seus membres. Una informant ho manifestava en definir què entenia per casa: "*tens una terra i vius d'allò i sigui que visquis dalt sigui que visquis baix o que visquis barrejats... [és indiferent]*" (D-1927). Les cites textuales de les entrevistes inclouen el sexe (H=home i D=dona) i l'any de naixement dels informants. La transcripció de les entrevistes i dels documents s'ha fet mantenint l'idioma i el vocabulari original, però adoptant l'ortografia moderna, per facilitar-ne la lectura. En el mateix sentit, s'ha adaptat la redacció d'alguns fragments de les entrevistes, i s'ha eliminat determinades repeticions i frases inacabades que podien dificultar la comprensió del text.

16. La importància d'aquests elements feia que figuressin a tots els capítols matrimonials atorgats per al matrimoni del fill hereu "*Obligándose ambos donadores [...] a mantener, calzar y vestir, sanos y enfermos, haciendo una sola comensalidad y habitación, al donatario su dicha esposa y familia de ambos si la tuvieren, trabajando empero ellos en cuanto puedan á utilidad y ordenes de los obligantes*" (Capítols matrimonials entre Joan Oliva Guspí i Teresa Setó Romeu. Notari Josep Marsal Gaia, de les Borges Blanques; 2 de gener del 1878; Cal Colomí, el Poal).

mateix sentit, les relacions socials s'entenen com a relacions entre i amb les cases i afecten a tots els seus membres. L'ús de la primera persona del plural en les explicacions dels informants sobre les relacions socials o la propietat dels béns és una mostra de la percepció dels comportaments individuals com a accions de la casa com a unitat. Per exemple, un informant explicava la compra d'un tractor quan ell tenia deu anys com si també hi hagués participat i assumia l'error comès en la seva adquisició:

“Tenia deu anys quan vam comprar el primer tractor [...]. Vam anar a la casa Amèlia Gibernau, vam anar a veure el Ford Major i tenia 35 cavalls, o sigui més del doble [del que finalment van comprar]. I recorde, [...] que aquell ens va semblar que era massa gros, que tenia massa complicacions, tant en quant que aquell tenia quatre pistons [...]. Això, tècnicament és un disbarat. I vam pagar més diners per un tractor petit que per un de gros” (H-1944).

La percepció de la casa com a unitat es veu reforçada pel sistema de transmissió del rol de cap de casa a una sola persona per generació, cosa que potencia la continuïtat de la casa per sobre de les persones. També hi influeix la pràctica quotidiana a nivell econòmic, social i ritual. Per exemple, la *jova*, el treball comunitari per al manteniment del camins o per a les obres municipals, es comptabilitzava per cases, encara que cadascuna d'elles hi contribuïa en funció de la seva capacitat econòmica¹⁷. La participació als diferents rituals religiosos al llarg de l'any o del cicle de vida també es fa prenent la casa com a unitat:

“Totes les cases portaven un ciri o dos al Monument [per Setmana Santa]. Después, aquells ciris, lo trosset que quedava... Cada casa s'hi posava un paper lligat, caragolat [...] amb lo nom de cada casa. I allavons, aquell trosset que quedava, si en quedava un pam, un pam, si en quedava mig, mig, i si en quedaven quatre dits, quatre dits, i si en quedava mig ciri, mig ciri, pues tothom l'anava a recollir i allavons, quan hi havia tempesta, l'encenien perquè deien que això guardava de les tempestes” (H-1911).

17. La capacitat econòmica es definia a partir del nombre d'animals de treball, durant el segle passat, i de la riquesa imposable en el present. En funció de la classificació de la casa, es participava a la *jova* amb animals i carro o amb persones i s'havia de fer un nombre determinat de jornades de treball.

A diferència del que reflecteixen els models, les cases no són uns agents socioeconòmics únics i homogenis, amb consciència i voluntat pròpia, dins dels quals s'hi dilueixen les persones (S. Yanagisako, 1979; M. Harrison, 1979; H. Hartmann, 1981; Ch. Delphy i D. Leonard, 1992). Encara que les cases constitueixin unitats socials, els membres de la casa tenen interessos diversos i fins i tot contradictoris. Per això, el que podria semblar una actuació de la casa és en realitat el resultat d'accions individuals, producte de les relacions internes i de la correlació de poder entre els seus membres. Les diferències entre aquests deriven de l'accés desigual als mitjans de producció dins del grup en relació al gènere, l'edat i la generació. Tot i amb això, el funcionament de la casa i les relacions internes són el producte d'un procés continuat de negociació entre els seus membres i, per això, són diferents a la simple suma de les accions individuals d'aquests.

La importància ideològica de la casa dilueix el context global on es troba inserida i on es donen les seves condicions d'existència, i també difumina l'articulació entre les cases (L. Assier-Andrieu, 1984). No és que les persones no se sentin integrades al poble, sinó que aquest és considerat només com un marc on es troben les cases, que té unes característiques i una lògica independents i que no influeix ni explica el funcionament domèstic (D. Comas d'Argemir, 1991:140). De tota manera, la casa només adquireix el seu sentit com a unitat al si de la comunitat, en contraposició a les altres cases. Per això, la gent fa molt d'èmfasi en aquells elements que diferencien unes cases de les altres i que posen de manifest la singularitat i l'autonomia de cadascuna d'elles. Com explicava el cap d'una casa de petits pagesos referint-se al sistema hereditari:

“Hi ha cases i cases; això cada qual s'ho ha fet de la seua manera. Perquè ja ho diu lo ditxo que cada casa és un món. Hi ha cases que ho deixaran tot a l'hereu, i hi haurà cases que ho repartiran més. Però això cada qual s'ho sap” (H-1929).

RESIDÈNCIA I PERTINENÇA A LA CASA

El nucli central de la casa està format per un conjunt de parelles amb els fills solters de cadascuna d'elles. Aquestes parelles estan lligades entre si per vincles de descendència, de manera que només un fill de cada generació, l'*hereu*, el primogènit dels mascles, romandrà a la casa un cop casat i rebrà la major part del patrimoni. La resta de germans i germanes hauran d'abandonar el grup en casar-se i rebran un dot en diners o terres.

Fins als anys 1960, la coresidència amb els pares es considerava indestriable del rol d'*hereu* i, per a ser-ho, filiació i posició dins del grup de germans s'havien de completar amb la localitat. Per això, la residència independent del fill cridat a ser *hereu* era entesa com un incompliment de les seves obligacions com a tal i, per tant, era motiu perquè perdés la seva condició: "*L'hereu es quedava a casa i es quedava amb tot el patrimoni, però comportava l'obligació d'atendre els pares fins que es morien. Si el fill marxava a fora no es podia considerar l'hereu*" (H-1944).

La coresidència es justificava perquè facilitava l'atenció als pares durant la seva vellesa per part de la parella jove, perquè millorava la coordinació dels treballs dins de l'explotació agrícola i perquè suposava un estalvi important respecte a la residència independent, que beneficiava la posició econòmica i la continuïtat de la casa. Un informant comentava: "*allavons deien: `dos cases? dos plagues'; dos gastos! No estaven de punyetes; tots sempre vivien junts [...]. Allavons havien de tindre dos cases, sempre hi havia doble gasto*" (H-1913). La residència separada solament es donava quan hi havia problemes de convivència entre la parella dels pares i la de l'*hereu*. En aquests casos, davant de la possibilitat d'un enfrontament que podria suposar el trencament i la desaparició de la casa, aquesta solució era vista com un mal menor.

Aquest model de residència postmatrimonial ja apareixia als capítols matrimonials de finals del segle XVIII i es mantingué sense variacions fins als anys 1960-70. En aquests documents també hi constava l'obligació dels pares de mantenir al seu fill *hereu*, la futura muller d'aquest i els fills que aquests poguessin tenir, i

l'obligació de tots ells de treballar en profit de la casa. Durant el primer terç del segle XX, aquesta clàusula continuava vigent als capítols matrimonials atorgats al Partit Judicial de Balaguer (J.M. Porcioles, 1934:179-180).

“Prometent i vol[ent] ell dit Donador de dit usdefruit estar obligat en mantenir de tots aliments necessaris per a sa subsistència i manutenció, so és de menjar, beure, calçar i vestir, així en sanitat com en malaltia, pagar metge i medecines i totes altres coses a la salut del cos humà necessàries als dits (Déu volent) esdevenidors cònjuges, fills i família si en tindran, treballant emperò tots estos a utilitat, profit i augment de la Casa i Patrimoni del Donador [...]. Igualment vol dit Donador que los sobredits béns i coses donades estigan afectes i que lo expressat son Nét i Donatari universal, Anton Puig i Minguell, estiga obligat en haver d'alimentar, mantenir, calçar i vestir així en sanitat com en malaltia pagar metges i medecines i altres coses a la salut del cos humà necessàries, a Maria Puig, sa actual muller, i a Maria Puig i Minguell, sa Nora, vivint emperò, castes, sens Marit i guardant respectivament lo nom del Donador i de son difunt Fill Felip Puig”¹⁸.

Cap a mitjans dels anys seixanta i principis dels setanta començà a generalitzar-se una variant del model, segons el qual, el fill hereu ocupa una residència més o menys independent a la dels seus pares en el moment de contraure matrimoni. D'aquesta manera s'aconsegueix una forma de residència que permet viure “*junts però no barrejats*” (D-1927). La solució adoptada de forma més freqüent és la construcció d'un altre habitatge a les golfes de la casa dels pares, on s'hi instal·len l'hereu i la seva muller. En altres casos, pares i fill hereu viuen en edificis diferents del mateix poble i mantenen una constant interrelació, a part de l'estrictament laboral¹⁹.

18. Capítols matrimonials entre Anton Puig Minguell, del Poal, i Paula Bonany Comabella, de Balaguer. Notari Joan Sala Cotxet, de Balaguer; 13 de març de 1794 (AHCBA).

19. Aquest fenomen també ha estat descrit per A. Barrera (1992) a la Catalunya vella. Com assenyala aquest autor: “el que es busca és assegurar un marge d'independència i major intimitat a la família nuclear de l'hereu -en un context sociocultural en un canvi ràpid-, amb el que es reconeix a aquesta unitat una autonomia que abans no tenia [...] No s'haurien de confondre, però, aquestes noves situacions en què deriva el sistema troncal amb les que creen els sistemes d'herència bilateral i igualitària i successió no específica, amb regla de residència neolocal. A l'hereu encara se'l veu com al successor principal de l'estirp, rep la major part del patrimoni, i manté antigues responsabilitats pel que fa al suport als pares, així com respecte als cabalers de la casa mentre no s'independitzen” (1992:348-349).

En un principi, la residència separada dels pares s'interpretava com un trencament de la casa, com si el fill hereu abandonés les obligacions que tenia com a tal. Davant dels primers casos "*la gent feia: on va a parar! Què faran? Era una deserció això*" (D-1946). A més a més de les connotacions de ruptura amb la norma, comportava un increment de les despeses i un temor dels pares a ser abandonats quan fossin vells. Si l'hereu no vivia amb els pares, no estava justificat el seu afavoriment en el repartiment dels béns d'aquests²⁰. Sovint es considerava que la muller de l'hereu era qui feia més pressió per viure separats, ja que al fill de la casa, en haver viscut sempre amb els seus pares, li era més fàcil la convivència. Avui, però, són els mateixos pares els qui prefereixen aquest tipus de solució. Per a ells, la residència separada amb l'hereu suposa una independència més gran, tant per a la seva vida privada com perquè els permet d'acollir els altres fills i néts, i així ho manifesten: "*nosaltres més tranquils i més llibertat pels demás fills per poder venir*" (H-1922).

D'altra banda, la separació de la residència entre la parella dels joves i la dels vells és vista com a una solució a les possibles friccions i els conflictes derivats de la convivència quotidiana: "*és perquè es vol viure bé, la gent no volen desfets. Què no veus que hi havia baralles i hi havia de tot? Home, no podia ser*" (D-1927). Les noves pautes de conducta estimulen els joves a estar menys sotmesos a la voluntat dels pares i a no acceptar amb facilitat el no tenir veu i ni capacitat de decisió en els afers de la casa. Davant d'aquests canvis, les tensions poden sorgir amb més rapidesa i desembocar en l'abandonament de la casa per part de l'hereu. Aquest fet, a més a més de posar en perill la continuïtat del grup, implicaria que els pares haurien d'afrontar sols la vellesa. D'altra banda, "*s'ha entès que el fill pugui ser responsable amb l'explotació, dirigint l'explotació dels pares, atenent els pares però no necessàriament vivint junt amb els pares*" (H-1944). Així doncs, la residència

20. En una carta al director del diari *La Mañana* de Lleida del 3 de març de 1992, un cabaler es queixava: "*¿Tiene razón de existir las capitulaciones matrimoniales hoy día, cuando hay la Seguridad social para los padres y l'hereu se monta una nueva casa? ¿Por qué este privilegio? ¿Por qué crear estos odios y rencores entre hermanos?*".

independent ja no és entesa com una deserció i un trencament dins la casa, sinó com un mecanisme per assegurar la seva continuïtat.

Aquest canvi en el model residencial està vinculat al procés de privatització de les relacions dins de la parella i de creixent valoració de la intimitat i de la independència individual. La separació de la residència *“responia a un desig d'independència, no tant econòmica [en el sentit d'una activitat diferent al pare] com personal”* (H-1944). En bona mesura, la difusió d'aquestes noves formes de viure s'ha fet a través de l'emigració i dels mitjans de comunicació. Tot i això, la residència separada va ser possible gràcies a l'expansió agrària dels anys seixanta, que permeté assumir l'increment de despeses que suposava mantenir dos habitatges. Fins aleshores *“ningú vivia separat, és que casi no es tenia la capacitat d'independitzar-se allavons, de tenir vivenda pròpia. Fins aquells moments era impensable”* (H-1944).

En el model predominant avui en dia, la residència independent entre els pares i el fill hereu no implica el reconeixement de dues cases diferents. A nivell ideològic aquest tipus de residència no significa una ruptura de la casa, ja que es considera que el principal factor que la defineix és el treball conjunt de la mateixa explotació agrícola. La següent explicació d'un informant, hereu d'una casa de pagesos mitjans que anà a viure separat dels seus pares a la fi dels anys seixanta, mostra la idea de casa deslligada de la residència:

“El que vaig fer [en casar-me] és posar-me a viure sol, apartat, separat del pare. Allò era casa meua. Però casa meua en el sentit del meu pis [habitatge], però la casa, l'explotació familiar, continuava essent la tradicional. [...] Per això quan jo deia: a casa nostra fèiem això, em referia a casa del pare, a l'explotació familiar agrària que dirigia el pare [...]. Familiar [en el sentit de treballada pel grup familiar] i explotació era una cosa que anava íntimament lligada” (H-1944).

El fet de compartir l'explotació agrícola és un element tan important per al model cultural que, fins i tot en aquells casos en què existeixen fonts d'ingressos diferents es considera que els pares i el fill formen una sola casa, amb independència de l'activitat que proporciona un major volum d'ingressos. Així, en plantejar la situació de diverses cases del Poal, l'informant anterior considerava

com una sola casa uns pares i el seu fill casat que vivien en pisos separats del mateix edifici, malgrat que aquest tenia una ocupació no agrícola pels matins:

“Si ell visqués a Lleida, treballant a Lleida, estaria la cosa clara [no seria la mateixa casa]. Però viu aquí i, a més, ell quan ha acabat el turnó, agafa el tractor i va a treballar les terres del pare... Encara és la [mateixa] casa” (H-1944).

A banda de les consideracions dels informants, el desenvolupament de l'activitat quotidiana ofereix un ventall molt ampli de situacions i de formes d'actuar en les quals apareix aquest model cultural. Per exemple, quan la residència de l'hereu i dels seus pares estan en edificis separats, el carter sovint deixa tota la correspondència a la casa dels pares. Igualment, quan els pares i el fill viuen en habitatges diferents del mateix edifici, acostuma a existir un únic comptador de la llum, una sola línia telefònica amb un segon telèfon al pis dels joves i els impostos municipals es paguen com a una única residència²¹. Un altre element que mostra el reconeixement de la pertinença a la mateixa casa és l'atenció dels nens petits. Mentre que la mare de l'hereu, malgrat tenir residències separades, considera que la seva obligació és tenir cura dels néts, en el cas dels fills dels altres fills i filles que viuen al mateix poble, si bé també ho fa, és percebut més com a un favor que no pas com a una obligació.

A més a més del nucli central de la casa format per la parella dels pares i la del fill hereu amb els seus fills i filles, la casa també pot estendre's lateralment cap als germans i germanes solters d'un dels membres de cada parella. Els pares tenen l'obligació de mantenir els fills i aquests tenen el dret de formar part de la casa mentre siguin solters, no reclamin la seva part de l'herència i treballin per a la casa. Aquesta obligació és transmesa al fill o filla que en casar-se es queda a la casa, el qual haurà de mantenir els seus

21. Aquests fets els he pogut observar tant al Poal com a Bellvís i també han estat relatats per altres pobles de la comarca.

germans i germanes “*hasta que tomen estado, trabajando todos en lo posible a la utilidad y aumento de la misma*”²².

La pertinença dels fills a la casa dels pares, excepte en el cas de l'hereu, dura des del naixement fins al moment del casament. Quan es casen, els fills abandonen la casa paterna i entren a formar part d'una altra casa: si el matrimoni és amb una persona no hereva es tracta d'una casa nova, i si el cònjuge és hereu/va s'integren en una casa ja existent. També els germans i les germanes que emprenen la carrera religiosa deixen de pertànyer a la casa des del moment que canten missa o bé ingressen en un convent:

“Aquests [els seus germans] ja són fora. Com que es van casar, ja són fora, ja només la formo jo i la dona, Cal Valls²³ [...] [Quan els germans es casen] marxen, se'n van a la seua casa. [...] [Poden venir] sempre, mentre hi siguem. No volem renyir i contents que vinguin, saps? No cal dir-ho. I sempre mos avenim i mos trobem i mos fem molt tots els germans, mos hem fet sempre molt tots. Ara, per ser ells d'aquí, ells ja han acabat. Ell ja pertany a [un poble veí], l'Enric; l'altra a [un altre poble de la rodalia]; l'altra és monja, també és fora; la Josepeta, és de Ca l'Enric [una altra casa del Poal]” (H-1913).

La marxa dels fills/es casats/des de la casa dels pares no és només una qüestió nominal, sinó que suposa un canvi en l'actitud envers aquesta. Al Poal es diu un refrany que recorda aquesta desvinculació amb la casa d'origen: *ben casat o mal casat, a casa no siguis tornat* o bé *ni de vídua ni casada a casa siguis tornada*. Aquesta dita posa de manifest que les persones deixen de pertànyer a la casa dels pares des del moment que es casen i, per tant, el tracte que poden rebre no serà el mateix que el dels membres de ple dret. Una informant comentava de la seva mare:

“La mare va quedar vídua que tenia vint anys i a casa [dels seus pares] ja no hi va tornar. Hi va deixar la Maria [la seva filla] cinc anys perquè no hi havia altra solució, però ella ja se'n va anar a guanyar les garrofes” (D-1927).

22. Capítols matrimonials entre Tomàs Mitjans Font i Rosa Bragós Bosc, ambdós de Bellvís. Notari Antoni Vila Berat, de Balaguer; 12 de febrer de 1852 (AHCBal).

23. Per tal de mantenir la intimitat de les persones s'han canviat els noms i cognoms de les persones i noms de les cases dels relats dels informants.

La mateixa informant, per il·lustrar la separació d'un fill/a casat de la casa dels pares, explicà un altre cas. Una coneguda seva, quan va casar-se, se'n va anar a viure a casa del seu marit, en un altre poble. Durant una de les visites que va fer als seus pares, la seva cunyada (la muller de l'hereu) li va demanar que intercedís davant del seu pare per reformar la cuina de la casa i ella s'hi avingué. *“Un dia, per la Festa major, que hi van anar a Festa major, Pare', diu, 'aquesta cuina avui ja no la té ningú d'aquesta manera, home! Això ho hauríeu d'arreglar una miqueta, que tothom es posa les coses d'una altra manera', diu; 'podent com podeu ho hauríeu de fer'. Diu, 'em va deixar dir tot lo que vaig voler dir i quan vaig acabar, em va dir: Sí filllet? Doncs au, tu vés-te'n cap a casa teua i cuida't de casa teua, que aquesta ja no ho és casa teua, així que aquesta deixa-la estar. Si està així és perquè ho volem així i cuida't de tu i cuida't de la teua feina' li va dir”* (D-1927).

Hi ha una diferència molt clara entre *ser de la casa* o *ser fill de casa*. La primera situació indica pertinença a una casa, independentment del vincle a través del qual s'hi accedeix. La segona, posa de relleu un lligam de parentiu consanguini i no de pertinença: s'és fill dels membres de la casa, però ja no s'és membre del grup. Una persona pot pertànyer a diferents cases al llarg de la seva vida, però la vinculació a una l'exclou de qualsevol altra, en un moment concret. Amb tot, encara que la norma de pertinença a la casa és molt clara, la vinculació que s'hi estableix depèn del context. Els fills i les filles que han emigrat, en determinades situacions, són identificats amb la casa malgrat no formar-ne part. Per exemple, quan tornen per vacances al poble i s'allotgen a casa dels seus pares. Com explicava un informant referint-se a una filla seva que va emigrar: *“Home, ella, sempre és de Cal Valls; tothom li dirà la Maria de Cal Valls [...]. I mon germà baixa, el Jaume de cal Valls o l'Enric de cal Valls, de la casa, però en aquesta casa no hi tenen res”* (H-1913). Aquesta pertinença, però, no és reconeguda per als fills i filles que en casar-se entren a formar part d'alguna altra casa del poble, amb la qual se'ls pot identificar de forma clara.

Contraure matrimoni no és l'única causa per deixar de pertànyer a la casa. Rebre la part corresponent de l'herència dels béns

dels pares en forma de dot o llegítima, *treure els drets de la casa* com s'anomena, comporta perdre la condició de membre de la casa, tant es sigui casat com solter. El dot simbolitza el dret de pertinença a la casa. Els fills i les filles deixen de ser membres d'una casa en rebre'l dels seus pares o del seu germà hereu i entren a formar part d'una altra quan l'aporten al seu cònjuge o els pares d'aquest. L'obligació dels pares i/o l'hereu d'alimentar i mantenir els fills i/o germans solters gairebé sempre està condicionada al fet que aquests no reclamin la seva part de l'herència: "*mientras permanezca soltera y no extraiga de la casa paterna lo que acaba de consignársele y el legado de quinientas libras que en adote le hizo su madre*"²⁴.

Teòricament, una persona pertany a la casa on ha entrat per matrimoni, encara que hi ha una sèrie de fets que semblen qüestionar la plena integració i que marquen diferències entre els membres de la casa per naixement i per casament. Per un costat, hi ha una tendència a continuar identificant les persones amb la seva casa d'origen. No és estrany sentir dir a algú *me'n vaig a casa un moment*, referint-se a casa dels seus pares, o bé a un marit dir que la seva muller *ha anat un moment a casa seua*. Una informant, tot i estar segura de la seva pertinença a la casa on s'ha casat i de la qual n'és la mestressa, expressava els seus dubtes quant a la seva identitat:

"Jo sóc d'aquí, però abans era d'allà. Mira, aquí al Poal, si tu dius la Maria de Ca l'Escolà [casa d'origen], tothom t'entendrà, però si jo vaig a un puesto... Mira, un dia vaig haver d'anar a Cal Palau i vaig haver de tocar el timbre [l'interfon] i em vaig trobar que no sabia que dir, sóc la Maria del Josep [el nom del seu marit]. Jo per natural diré sóc la Maria Puig [cognom], o sóc la Maria de Ca l'Escolà o de Cal Tonet del Palau [casa de matrimoni]. Mira, sóc de tot arreu i no sóc d'aumón. No. Sóc d'aquí ara [de la casa on s'ha casat]" (D-1927).

Per l'altre costat, la diferenciació entre els membres de la casa per naixement o per matrimoni va més enllà de la parla. En aquest sentit, la documentació consultada més antiga sovint diferencia

24. Capítols matrimonials entre Anton Salvia Bragós i Rosa Mitjans Gilabert, ambdós de Bellvís. Notari Rafael Brunet, de Linyola; 18 de novembre de 1879 (AHCBal).

entre la casa d'origen i la de matrimoni. Així mateix, també mostra l'existència de limitacions a la plena integració en una casa per part del cònjuge de l'hereu o de la pubilla. Per exemple, a les partides de defunció de finals del XVIII apareixien expressions que ho manifesten: “*se li donà sepultura a les onze del matí en la sepultura que té la casa de son marit en l'Església Parroquial del Poal*”²⁵. Un altre exemple és la condició que, moltes vegades, s'imposa al cònjuge de l'hereu o hereva, en el sentit que només podrà gaudir de l'usdefruit dels béns de la casa quan hagi tingut fills que sobrevisquin. En altres ocasions, el patrimoni de marit i el de muller es mantenen separats i vinculats a les cases d'origen a través de les condicions amb què van ser transmesos.

Una observació superficial podria donar la impressió que la dona és qui no està vinculada a la casa del marit. Això, però, no és sempre així, sinó que depèn de la persona que posseeix els béns de la casa. Un exemple de la desvinculació d'un home de la casa de la seva muller l'ofereix un conveni atorgat per una vídua usufructuària i la seva filla amb el marit d'aquesta darrera²⁶. A l'acta notarial, mare (usufructuària) i filla (propietària) reconeixien haver rebut 490 lliures del marit d'aquesta darrera, però pactaven “*que dit Escolà i els seus no puguin cobrar-les dels béns de les dites mare i filla durant la vida d'Elena Escolà Jové [la muller] i dels fills comuns de dita Elena i Ramon Escolà, tant vivint aquest com sobrevivint l'Elena i mantenint-se vídua*”. Al meu entendre, l'expressió “*dit Escolà i els seus*” remarca la separació del marit de la casa de la muller. Aquesta separació encara es fa més clara en la prohibició de cobrar el deute durant la vida dels fills del matrimoni, teòricament els hereus d'en Ramon Escolà, els quals són considerats com a membres de la casa de la seva mare i sense cap relació amb el pare²⁷.

25. Acta d'enterrament de Mariagna Virant, casada amb Magí Pasqual del Poal; 19 de desembre de 1788. Llibre d'enterraments de la Parròquia del Poal (ABU)

26. Conveni per a la cancel·lació de la renúncia a l'usdefruit entre Engràcia, vídua de Jeroni Jové, i Ramon Escolà i Elena Jové (gendre i filla de l'Engràcia) tots de Bellví. Notari Tomàs Balius, de Balaguer; 27 de gener de 1803 (AHCBal).

27. Podria ser que aquest èmfasi en la separació de les cases estigués relacionat amb el fet que es tracta d'una pubilla o que derivés de les disputes existents entre la vídua i la seva filla i el gendre. Crec, però, que en els moments de conflicte és quan el sistema es posa a prova i sorgeix el discurs entorn de la pertinença i la transmissió en tota la seva dimensió.

El darrer vincle a través del qual es pot pertànyer a una casa és la relació de treball-residència. És el cas dels mossos i les minyones que abundaven a les cases de posició socioeconòmica mitjana i benestant fins a la mecanització de l'agricultura. Si bé és cert que mossos i criades vivien, treballaven, menjaven i dormien amb els membres de la casa, no deixaven de ser uns treballadors als qui la residència conjunta els conferia un status de *pseudomembres*. Com assenyala H. Mendras (1976:43), el fet de cobrar un salari era el signe que no eren membres de la casa. La pseudopertinença i la posició de subordinació respecte a l'amo i la mestressa es manifestava en les activitats quotidianes i als espais ocupats per uns i altres. En algunes cases de pagesos benestants els mossos menjaven abans o en una taula a part dels amos. Altres vegades, malgrat menjar a la mateixa taula, "*cada mosso portava un plat diferent; lo menjar [era] igual, però la cullera i el plat, d'aquests roigs, demostraven lo servei*" (H-1902). En tots els casos, però, el tipus de relació marcava les diferències entre els membres de la casa i els mossos²⁸.

Només quan els mossos estaven durant molts anys a la mateixa casa, es feien grans i es quedaven solters, la seva posició s'arribava a assimilar amb la d'un fill o filla solter/a. En aquestes situacions, a més a més del treball i la residència, hi havia una voluntat expressa de quedar-se a la casa i esdevenir-ne membre a través d'una relació de *pseudoparentiu*. Malgrat això, la forma de referir-se a aquestes persones, "*com si fos de casa*", posa de manifest el caràcter de pseudopertinença de la relació.

"Naltres aquí tenfem un home que es deia Sebastià, que va morir ara deu fer vint anys, que es va llogar aquí a casa de jove i es va quedar aquí a casa i sempre va ser aquí a casa. No es va casar, aquest home era solter i no es va moure mai d'aquí casa. El mateix any que vaig néixer jo es va llogar de mosso. Jo me l'apreciava com si hagués set un germà del pare [...]. L'any quinze es va llogar a casa nostra i va morir l'any seixanta tres. Tenia vuitanta anys quan va morir, justos. O si-

28. "A l'hora de menjar pues deien 'fulano pugeu a dinar' o 'puja a dinar'. Anaves a dinar a taula com l'amo i la mestressa i tots i, quan havies acabat, pues marxaves cap a baix, allà on hi havia els animals, a acabar-los d'arreglar" (H-1905). "Això sí, a la darrera mossada pues mira 'bona nit' o 'bon profit' i au [cap a baix]. En canvi, els de casa, allò que feies la mica del comentari [de sobretaula] com passa a moltes cases" (H-1922).

gui, que es va fer vell aquí a casa. Sempre va estar aquí a casa. Estava considerat com un home de la família. I ho sabia tot aquí casa i ho sabia com si fos de casa i estava tractat com si fos de casa" (H-1915).

Finalment, cal destacar que una casa també està formada per totes aquelles persones que han mort mentre n'eren membres. Aquestes persones es mantenen com a membres de la casa a través del record dels vius lligat a la història de la casa, que es transmet de generació en generació. La seva pertinença es posa de manifest en ocasió dels rituals que han d'executar els integrants vius de la casa. Aquests són els encarregats de fer complir les disposicions testamentàries dels difunts, de fer celebrar misses en els aniversaris de la seva mort, de mantenir en condicions la seva tomba i anar-la a visitar el dia de Tots Sants, etc.

LA RESIDÈNCIA ALS DOCUMENTS NOTARIALS DEL SEGLE XIX

La documentació notarial presenta algunes limitacions per a l'anàlisi de la residència. D'una banda, és difícil veure la incidència exacta de cada forma residencial en el conjunt de la societat, ja que aquest tipus de documentació mostra els models i les preferències al voltant de la residència en moments concrets del cicle de vida de les persones i no la seva pràctica posterior. De l'altra, hi ha el problema de la representativitat dels tipus de residència reflectits a la documentació, ja que els capítols matrimonials i els testaments solien atorgar-se quan hi havia béns per transmetre²⁹.

Malgrat que els documents notariais no permeten comptabilitzar i determinar el pes de cadascuna de les formes residencials, la seva anàlisi es cabdal per a l'estudi de la residència. Les formes residencials estan vinculades a la transmissió i, per tant, la documentació relativa a l'herència ofereix una bona aproximació a les primeres. L'estudi d'aquest tipus de documentació dóna una visió general de quines són les opcions residencials preferides i quins són els factors que incideixen per al seu manteniment o el seu canvi. També, l'aproximació qualitativa a la residència permet entendre el seu funcionament i la seva relació amb els altres elements que configuren la casa com a unitat social i econòmica.

Els testaments i capítols matrimonials regulaven la transmissió dels béns, la successió i l'organització interna de les cases i, per això, recollien en diferents clàusules les formes de residència que s'adoptaven davant d'un nou matrimoni. Aquestes clàusules feien referència a diferents qüestions: la transmissió dels béns de pares a fills, la promesa d'usdefruit dels béns per al cònjuge sobrevivent o

29. De totes maneres, l'anàlisi de les quantitats rebudes com a dot permet afirmar que s'han recollit exemples de capítols matrimonials d'un ventall social molt ampli. Per exemple, els dots rebuts per les dones que van casar-se amb un hereu oscil·len entre les 150 i 7.000 lliures el període 1800-1804, 60 i 1.500 lliures de 1850 a 1854 i entre 50 i 2.000 lliures el decenni 1870-1879.

l'obligació de mantenir-lo en cas de discòrdia amb l'hereu, la previsió i la solució dels problemes derivats de la convivència, etc. Igualment, la documentació notarial recull contractes de compra-venda de cases, concòrdies i convenis atorgats en situacions de conflicte, etc., que també posen de manifest les diferents formes residencials i els factors que hi influïren.

Dels capítols matrimonials i testaments se'n desprèn l'existència de dos tipus de residència postmatrimonial, relacionats amb la posició dels futurs cònjuges respecte a la transmissió dels béns de les seves cases d'origen. El primer sorgia quan un dels futurs cònjuges era nomenat hereu universal dels béns dels seus pares. En aquest cas, la nova parella s'incorporava a la casa d'origen de l'hereu i configuraven una única unitat residencial amb seus pares, germans solters i altres persones que en formaven part en aquell moment concret. Així es recollia als capítols matrimonials:

“Se obligan a mantener a su hijo heredero Tomás, su Esposa y familia si la tendrán, trabajando todos en cuanto podrán a la utilidad y aumento de sus intereses y formando una sola familia [...]. Así mismo imponen a su referido hijo Tomás la obligación de mantener en su casa a los cuatro hijos referidos de los otorgantes hasta que tomen estado, trabajando todos en lo posible a la utilidad y aumento de la misma”³⁰.

En el cas poc probable que ambdós cònjuges fossin hereus, la coresidència s'establí amb els pares d'un o l'altre en funció de criteris com el volum patrimonial. Dels 232 capítols matrimonials buidats, només dos fan referència a un matrimoni entre una pubilla i un hereu. En un cas, la nova parella anà a viure amb els pares del marit, i els de la pubilla assenyalaven que no es comprometien al manteniment dels futurs cònjuges perquè ja ho havien fet els pares del marit³¹. En l'altre, la residència escollida va ser la dels pares de la muller, però no s'especifica la raó de l'elecció.

Així doncs, la forma residencial que s'adoptava amb el matrimoni del fill/a hereu era de tipus complex. Amb el temps, els germans/es solters/es de l'hereu s'anaven casant i abandonaven la

30. Capítols matrimonials entre Tomàs Mitjans Font i Rosa Bragós Bosc, ambdós de Bellví. Notari Anton Maria Vila, de Balaguer; 12 de febrer de 1852 (AHCBal).

31. Capítols matrimonials entre Ramon Bosc Borràs, de Bellví i Magdalena Renyer Torrent, dels Arcs. Notari Tomàs Balias, de Balaguer; 26 d'octubre de 1802 (AHCBal).

casa, els pares morien i la parella tenia fills. D'aquesta manera, el tipus de residència inicial prenia formes més simples fins a convertir-se en una forma conjugal. Arribava un moment, però, que els fills de la parella començaven a casar-se, un d'ells era nomenat hereu i passava a residir junt amb el seu cònjuge amb els seus pares, i s'iniciava novament el cicle residencial.

L'altre tipus de residència postmatrimonial apareixia quan ambdós cònjuges eren cabalers. Aquests, en casar-se, abandonaven la casa paterna i formaven una casa nova i una unitat residencial independent. El grup residencial inicial estava format únicament per una parella, però anava ampliant-se amb el naixement dels fills i filles. Amb el casament d'aquell dels fills que era nomenat hereu, el grup residencial adoptava formes complexes i es desenvolupava d'igual manera que el cicle residencial descrit anteriorment.

En aquest tipus de matrimoni entre cabalers era freqüent que els pares d'un d'ambdós cònjuges, especialment els del marit, incloguessin entre els béns donats una casa o bé un *pati* (solar) per construir-la. Dels 232 capítols matrimonials buidats n'hi ha 41 que corresponen a casaments de dos cabalers, en 21 dels quals el futur marit (18) o la futura muller (tres) reberen una casa o un pati³². Altres vegades, la situació econòmica dels pares no permetia donar una casa o un pati als seus fills. En aquests casos, podien cedir una part de la casa on vivien al fill/a cabaler³³, o bé ajudar-lo econòmicament a la construcció o la compra de la casa que aquest feia amb els diners estalviats treballant com a mosso, criada o jornal³⁴.

32. "*Manuel Roma, padre del expresado Simón, por el grande amor [que] le profesa, en contemplación de este Matrimonio y en paga y satisfacción de todos derechos de legítima Paterna y Materna [...] le dona todo aquel patio para edificar una casa, cuyo patio constará de la misma longitud y latitud que la casa y establo de Carlos Regué*". (Capítols matrimonials entre Simó Roma Galitó, de Linyola i Antònia Pons Vidal, de les Ventoses. Notari Tomàs Giró, de Balaguer; 6 de juliol de 1829. AHCBal).

33. "*Quiero que mi heredero, que nombraré enseguida, haga construir una casa para mi hijo Jaime; y en caso de no cumplir esta disposición lego para el mencionado hijo Jaime todo el bajo de la casa llamado tenda, café o salón, con entrada y salida, tanto por la parte de mediodía como por la parte de norte frente al desagüe*" (Testament de Francesc Torres Batalla, del Poal. Rector del Poal; 27 de juny de 1911. Cal Viuda, el Poal).

34. "*Per col·locar i dotar a Josep i Ramon, fills seus, es reté i reserva sobre les referides coses donades la quantitat de dos-cents i cinquanta lliures [...] per cada un d'ells, les quals vol sien aplicades a la compra de materials i jorns necessaris per construir-los casa en un pati que cada qual d'ells tenen i posseeixen fora i prop de la referida vila de Linyola*" (Capítols Matri-

Finalment, si la nova parella no podia construir o adquirir una casa, la solució era llogar-la o comprar-la a carta de gràcia³⁵.

FACTORS QUE CONDICIONEN LA RESIDÈNCIA

Els dos tipus de residència descrits a l'apartat anterior són la norma cultural i apareixen a la major part dels capítols matrimonials analitzats, tant pel que fa als casos en què un dels cònjuges era hereu com als matrimonis entre cabalers. Els capítols matrimonials i d'altres documents també fan sorgir els factors que incideixen les formes residencials i, en especial, la situació particular de cada casa; és a dir, el caràcter d'adaptació de la residència.

El context general de la població i el desenvolupament demogràfic de cada casa són uns dels factors principals que incideixen la forma residencial. L'esperança de vida, la mortalitat de les persones i l'edat de matrimoni eren elements clau per a la coresidència de la nova parella amb els pares del cònjuge hereu. L'elevada mortalitat que es donava a la comarca durant tot el segle XIX i els primers anys del XX produïa una esperança de vida relativament baixa. Si a això s'hi afegeix una edat elevada de matrimoni, el resultat és que hi havia poques possibilitats de coresidència de la parella de l'hereu amb els seus pares i, quan succeïa, solia durar pocs anys. Així, de 1800 a 1804, dels 18 capítols matrimonials atorgats entre hereu i cabalera tan sols en sis casos els dos pares de l'hereu eren vius i en nou només ho era un d'ambdós. Dels buidats de 1825 a 1829, solament en un dels nou capítols entre hereu i cabalera hi havia els dos pares de l'hereu vius, vuit sobre 17 entre 1850 i 1854 i sis sobre 13 el període 1875-79.

monials entre Pere Civit Boladeres, de Linyola i Engràcia Canela Arnaldo, de Golmés. Notari Ramon Soler Rossell, de Bellpuig; 7 de desembre de 1800; AHCCer).

35. És el cas d'en Josep Gorgues i d'Anna Berniol que es casaren el 11 de juny de 1800 als Arcs (Llibre de Matrimonis de la Parròquia del Poal, ABU). Aquesta parella, alguns dies abans, havia comprat a carta de gràcia una casa a Bellvís, pagant-ne una part cadascú (Venda a carta de gràcia d'una casa feta per en Francesc Solà, de Bellvís, a Josep Gorgues Vinyals, veí de Bellvís, i Anna Berniol Cresponell, veïna dels Arcs. Notari Francesc Giró Cases, de Balaquer; 21 de maig de 1800. AHCBal).

El desenvolupament demogràfic provocava canvis en la composició del grup residencial amb l'entrada i sortida de membres per mort, naixement i matrimoni. Cal destacar que les segones núpcies, que van ser relativament importants durant el segle XIX, tenien un pes molt gran quant a la modificació de la composició residencial de les cases, ja que reunien sota d'un mateix sostre a fills de diferents matrimonis³⁶. Per exemple, als capítols matrimonials signats entre Josep Marsal i Maria Pocerull, ambdós vidus amb fills, el primer prometia a la seva futura muller acollir a casa seva i alimentar Antònia Solà, filla del primer matrimoni de la Maria, fins a l'edat de quinze anys. D'igual manera, també prometia acollir els altres fills de la Maria quan estiguessin malalts³⁷.

Així mateix, el procés demogràfic podia fer variar la posició dels cònjuges respecte a l'herència i obligar a canvis en la residència per adaptar-la als models predominants. Un exemple d'això era el cas de les pubilles que perdien el seu status com a tals amb el naixement d'un germà mascle. Aquest esdeveniment les obligava a separar-se de la casa dels seus pares, junt amb el seu marit i els fills, i anar a viure independentment. Aquesta possibilitat era recollida en una clàusula dels capítols matrimonials on es condicionava l'heretament i la coresidència a què els pares de la pubilla no tinguessin cap fill mascle legítim, el qual esdevindria hereu. Al mateix temps, s'establien les compensacions que rebria la pubilla i el seu marit, cas que això succeís³⁸.

Altres situacions de canvi residencial, en relació amb la modificació de la posició respecte a l'herència, anaven lligades a la condició de tenir fills o filles que arribessin a l'edat de testar perquè l'heretament universal fos efectiu. En conseqüència, la mort d'un

36. A la parròquia del Poal, entre 1786 i 1899, els matrimonis en els quals ambdós cònjuges eren vidus representaven entre el 3,5 i el 9,5% del total de casaments.

37. Capítols matrimonials signats entre Josep Marsal Cabeza, del Poal i Maria Pocerull, de Balaguer. Notari Tomàs Balius, de Balaguer; 31 de març de 1802 (AHCBal).

38. Als capítols matrimonials atorgats per al matrimoni entre Cecília Falcó i Pere Querol, els pares de la Cecília condicionaven el seu nomenament com a hereva de tots els seus béns al fet de no tenir cap fill mascle. Cas que en tinguessin un, quan aquest possible fill arribés a l'edat de catorze anys, la Cecília, el seu futur marit i els fills i filles haurien d'abandonar la casa i la Cecília rebria un dot de 100 Lliures i les mateixes robes que havien promès a la seva germana (Capítols matrimonials entre Pere Querol Serra, d'Àger i Cecília Falcó Novau, de Linyola. Notari Josep Anton Sala Casanoves, de Balaguer; 5 de novembre de 1828; AHCBal).

hereu o pubilla sense fills suposava la pèrdua de la seva condició com a tal, el canvi de status del seu cònjuge i que una altra persona assumís el rol d'hereu/va. Aquesta condició, junt amb les clàusules que deixaven l'usdefruit per al cònjuge sobrevivent o li asseguraven la manutenció i vinculació a la casa, eren altres factors que contribuïen a augmentar la complexitat de les formes residencials. De vegades, però, eren els mateixos hereus que no tenien descendència els qui, per assegurar la continuïtat de la casa abans de la seva mort, optaven per solucions que desembocaven en formes residencials allunyades dels dos models predominants, com era la vinculació a la casa d'un germà/na o nebot/da casats amb un cabaler o cabalera³⁹.

La demografia o l'herència no eren els únics factors que condicionaven la residència. Hi havia altres elements que provocaven la integració o separació de persones del grup domèstic i, per tant, la modificació de la forma residencial: les necessitats de força de treball; la capacitat de manutenció de les persones amb els recursos de la casa; la possibilitat o impossibilitat econòmica d'adquirir o llogar un habitatge; l'aparició de conflictes entre els membres de la casa; les necessitats d'atenció i cura d'algun d'ells; etc.

L'equilibri dins d'una casa entre les feines necessàries per al seu funcionament i les persones hàbils físicament i socialment per realitzar-les era un factor que també condicionava la seva composició residencial. Per un costat, quan els recursos d'una casa no eren suficients per ocupar i mantenir tots els seus membres i les possibilitats d'obtenir jornals eren escasses, part d'aquestes persones es veïen obligades a abandonar-la en arribar a l'edat laboral⁴⁰. D'aquesta manera, la manca de recursos portava la reducció de les dimensions del grup residencial.

39. Per exemple, Josep Cava i Anna Maria Berger, en el moment de casar-se, anaren a viure amb el germà hereu d'en Josep, el qual era solter. (Capítols matrimonials entre Josep Cava Trepal, de Vallfogona de Balaguer i Anna Maria Berger de Linyola. Notari Francesc Giró Cases, de Balaguer; 17 de març de 1804; AHCBal).

40. Per exemple, Francesc Agulló, solter i veí de Linyola, comprà una peça de terra plantada de vinya al seu pare Bonaventura Agulló amb "*diners seus propis procedents de son cabal que se ha guanyat servint de mosso separat de la casa de dit son pare*" (Compra-venda d'una peça de terra de Bonaventura Agulló a Francesc Agulló, ambdós de Linyola. Notari Ermengol Sala, de Balaguer; 29 de juliol de 1827. AHCBal).

Per l'altre costat, quan els membres del grup familiar no eren socialment suficients per al desenvolupament de totes les tasques, la contractació de mossos i minyones comportava l'ampliació del grup residencial amb persones alienes al grup familiar. A les cases de pagesos benestants, la presència de mossos i criades eren un element permanent en la composició del grup residencial, aspecte que també era contemplat als capítols matrimonials d'aquesta categoria social. Per exemple, als capítols atorgats entre Anton Puig i Raimunda Satorres, el primer assenyalava que en cas que la Raimunda el sobrevisqués, no haguessin tingut fills, es mantingués vídua i no pogués avenir-se amb l'hereu, rebria 550 lliures anuals per a aliments. A més a més, tindria per a habitació la segona millor cambra de la casa junt amb una o més cambres per al servei, amb dret d'ús de cuina, aigüera i altres dependències de la casa⁴¹.

Amb tot, les necessitats de força de treball no eren solucionades sempre contractant mossos, minyones i jornalers. De vegades, quan es preveia una situació deficitària de força de treball durant un període relativament perllongat, podia optar-se per altres solucions. Així, per exemple, es podia incorporar temporalment a la casa un cabaler o una cabalera casat/da fins que la mà d'obra podia ser coberta amb els membres de la pròpia casa⁴². Aquest tipus de solució també podia respondre a altres causes com l'ajut dels pares a la nova parella els primers anys del seu matrimoni. Els problemes econòmics per establir una residència independent conduïen les noves parelles a buscar sortides temporals mentre esperaven estalviar uns diners que els permetessin independitzar-se.

El seguiment dels models residencials també es trobava condicionat per l'atenció a les persones. Així, de la necessitat de tenir cura dels pares vells podien derivar-ne formes residencials diferents de les que, en relació amb el model predominant, haurien de

41. Capítols matrimonials entre Anton Puig Minguell, del Poal, i Raimunda Satorres Iglésies, de Calaf. Notari Tomàs Balius, de Balaguer; 8 de novembre de 1800 (AHCBA).

42. Francesc Talarn i Teresa Puigcarbó, ambdós de Bellvis, malgrat ser cabalers i la Teresa haver rebut la promesa del dot dels seus pares i de la seva germana i el seu cunyat, la qual cosa fa pensar en la coresidència d'aquests, van rebre dels pares de la Teresa la promesa d'habitació i manutenció durant quatre anys, treballant tots, però, en profit de la casa. (Capítols matrimonials entre Francesc Talarn Pejoan i Teresa Puigcarbó Corbella, ambdós de Bellvis. Notari Tomàs Balius, de Balaguer; 10 de maig de 1800; AHCBA).

produir-se. Aquests canvis anaven lligats a la possibilitat que els pares es quedessin sols, o que la persona que tenia l'obligació de tenir-ne cura no ho fes bé⁴³.

Per exemple, Miquel Perramon del Palau d'Anglesola deixava hereva de tots els seus béns la seva filla Maria Antònia i usufructuària la seva muller Cecília Girvàs, al seu testament el 1801. A la seva esposa li imposava l'obligació de mantenir la Maria Antònia i el marit d'aquesta, Josep Vidal, treballant tots per a la casa⁴⁴. En aquell moment, els cònjuges Miquel i Cecília vivien junt amb la seva filla i el seu gendre. Al cap d'un any, però, la Cecília i la Maria Antònia venien una casa i dues finques que tenien al Palau d'Anglesola⁴⁵. El mateix dia, en contrapartida a aquesta venda, en Josep Vidal, marit de la Maria Antònia, junt amb el seu pare, Llorenç Vidal, veí de Tèrmens, acollien i prometien construir una habitació al segon pis de la seva casa de Tèrmens, amb ús comú de cuina i foc per als pares de Maria Antònia⁴⁶.

Els conflictes sorgits al voltant del funcionament de la casa també ocasionaven variacions en la composició del grup residencial, amb la separació o reunió entre els pares i el fill/a hereu i el seu cònjuge⁴⁷. La documentació notarial i la documentació judicial

43. Per exemple, Domingo Novell es comprometia a mantenir i tenir cura de la seva mare "posant-se-la en sa casa i companyia", en comptes d'en Josep Boldú, el qual estava obligat a fer-ho com a fill i hereu del darrer marit d'aquesta, segons s'estipulava als capítols matrimonials. En Domingo Novell demanava a en Josep Boldú 125 lliures en compensació d'assumir aquesta obligació. (Conveni entre Domingo Novell, pagès de Linyola i Josep Boldú Perramon, pagès de Les Penelles, per al manteniment de Maria, mare i madrastra respectiva. Notari Francesc Anton Llopis, de Tàrrrega; 1 de maig del 1800. AHCer).

44. Testament de Miquel Perramon, del Palau d'Anglesola. Notari Ermengol Sala, de Balaguer; 24 de gener de 1801 (AHCBa)

45. Venda d'una casa i dues peces de terra de Cecília Girvàs i Maria Antònia Perramon Girvàs a Francesc Albareda, tots veïns del Palau d'Anglesola. Notari Tomàs Balius, de Balaguer; 2 de març de 1802 (AHCBa)

46. Promesa d'acolliment d'en Llorenç i Josep Vidal, de Tèrmens als cònjuges Miquel Perramon i Cecília Girvàs del Palau d'Anglesola. Notari Tomàs Balius, de Balaguer; 2 de març de 1802 (AHCBa).

47. "Que no siendo provechoso a los otorgantes vivir separados formando dos familias y, por otra parte la Teresa Oms y Sabaté por su avanzada edad y su sexo no puede cuidar como quisiera su patrimonio y el de su difunto esposo, aconsejados de personas amigas, han venido en un arreglo y han convenido lo siguiente [...] que quedando a salvo los derechos asignados a sus otros hijos, deberá el Pedro Juan formar una sola familia con la donadora, suministrarle vestido y alimentos, tanto sana como enferma y teniéndole las consideraciones que correspondan, ponerse al cuidado de la casa administrando el patrimonio como a verdadero dueño" (Concordia entre Teresa Oms Sabater, Vidua d'Anton Bonell Albert, i Pere Joan Bonell Oms, mare i fill, ambdós de Bellvis. Notari Lluís Florejacs, de Balaguer; 2 de novembre de 1877. AHCBa).

recullen aquests conflictes i les solucions adoptades. Així mateix, els capítols matrimonials sovint inclouen clàusules cara a la resolució d'aquestes possibles desavinences entre pares i fills i entre marit i muller.

La pertinença a una casa i la residència en un mateix edifici no eren sinònims. Les dificultats econòmiques podien motivar la venda a carta de gràcia d'una part de la casa a altres persones que no podien comprar o llogar-ne una de sencera⁴⁸. Aquest fet donava lloc a grups residencials formats per diversos grups familiars que compartien determinats espais de la casa com la cuina, l'aiguera, l'estable, la sala o el corral, i béns com el foc i, de vegades, fins i tot el bestiar del corral⁴⁹. En aquests casos, però, no pot parlar-se d'una vinculació a la casa per part dels compradors, ja que, malgrat compartir algunes dependències de l'edifici, no hi havia una integració a nivell econòmic ni tampoc un únic sistema d'autoritat que englobés tots els qui vivien sota del mateix sostre.

L'existència d'edificis compartits per grups familiars diferents posa de manifest la complexitat del concepte residència i els problemes que deriven de la seva utilització com a element definidor d'una casa o grup domèstic. Aquesta dificultat també apareix en analitzar les formes residencials que sorgien de l'aplicació de les promeses d'aliments dels capítols matrimonials, per als casos de conflicte entre els membres d'una casa. Segons aquestes clàusules, els diferents membres de la casa dormien sota d'un mateix sostre, compartien uns determinats espais i béns de la casa, però mante-

48. De vegades, les vendes a carta de gràcia de cases o parts d'una casa podrien considerar-se com a fórmules més pròximes al lloguer que no pas a una venda real. En aquests casos, el preu del lloguer serien els interessos dels diners cobrats.

49. Els cònjuges Josep Torrent i Pelegrina Llorenç, de Bellvís, el 1851 van comprar a carta de gràcia a la vídua Raimunda Vilalta dues habitacions a la part de baix de la casa, una civadera i l'ús comú amb la venedora de la cuina, l'aiguera, l'estable i el corral. (Venda a carta de gràcia de part d'una casa de Ramona Vilalta a Pelegrina Llorenç, ambdues veïnes de Bellvís. Notari Anton Raurés Barberi, de Balaguer; 10 de maig de 1851. AHCBal). Tres anys més tard, els mateixos cònjuges, compraven a carta de gràcia dues habitacions amb ús d'estable, corral, etc., de la casa d'Anton Berga i Teresa Mota (Venda a carta de gràcia de part d'una casa dels cònjuges Anton Berga i Teresa Mota a Josep Torrent i Pelegrina Llorenç, tots de Bellvís. Notari Lluís Florejacs, de Balaguer; 16 d'agost de 1854. AHCBal).

nien un consum independent⁵⁰. Si en els casos de compra a carta de gràcia de part d'una casa es feia difícil de parlar de vinculació de tots els coresidents en una mateixa casa-institució, en aquest cas succeeix el contrari. La vinculació de la vídua a la casa continuava mentre no reclamés els *drets* al cap de casa. Les mateixes clàusules relatives als aliments posaven com a condició per complir amb l'obligació que el possible beneficiari no hagués *tret els drets de la casa*: és a dir, que no reclamés el seu dot.

50. “Vol que en cas de perviurer-lo dita Paula, per tant quant naturalment lo sobrevisqui i es conservi casta, sens marit i Vidua d'ell dit Ramon i no tregui sos drets de la Casa d'est, dega ser i sia mantinguda per l'hereu d'ell, dit atorgant, en dita sa Casa i Companyia, treballant lo que pugui a utilitat dels referits béns, de tots los aliments a la vida humana necessaris conforme los demés de la pròpia Casa, segons son estat i qualitat. I en cas de no poder-se avenir amb dit Hereu i sa família, degui est donar-li per raó i en lloc de dits aliments, lo libre, ple e íntegre usdefruit de tota aquella peça de terra plantada de ceps [...] i per sa habitació lo quarto del primer pis immediat a l'escala, junt ab lo comú ús de la sala, cuina, entrada i corral [...] de la casa que té i habita l'atorgant amb sa família” (Capítols matrimonials entre Ramon Calvis Gargallo, vidu de Menàrguens, i Paula Borràs Jover, vídua de Bellví. Notari Ermengol Sala, de Balaguer; 2 d'abril de 1813. AHCBal).

LA RESIDÈNCIA ALS CENSOS DE POBLACIÓ DEL SEGLE XX

L'anàlisi de la composició dels grups residencials (GR) a partir de la metodologia proposada per P. Laslett (1972) per a l'estudi dels censos de població, ha estat una de les principals formes d'aproximació al tema de la família a Europa. Aquesta metodologia presenta, però, uns problemes que han estat posats de manifest per molts dels mateixos autors que l'han utilitzat i que poden resumir-se en quatre punts⁵¹:

En primer lloc, la manca de precisió i fiabilitat dels censos. Les llistes nominals anteriors al segle XIX acostumen a ser fonts fiscals, cosa que suposa limitacions cara a la fiabilitat de les dades recollides. A més a més, en aquestes llistes sovint no hi consten les relacions familiars ni l'edat de les persones que formen cada GR. Per la seva banda, els censos moderns presenten problemes derivats de la diversitat de criteris emprats pels agents censals per delimitar els grups residencials i que, de vegades, difereixen de la realitat⁵².

Un segon conjunt de problemes està constituït per les limitacions derivades del contingut dels censos i de la seva validesa per a l'anàlisi de les estructures familiars. Les llistes nominals de població recullen informació sobre les persones que viuen conjuntament i el tipus de vincle que hi ha entre elles. Del fet que uns individus visquin junts no se'n pot deduir, però, el contingut dels lligams que

51. Per a un resum dels problemes que han anat sorgint veure J.L. Flandrin (1979), J. Bestard (1980 i 1986), J. Bestard i J. Contreras (1985), X. Roigé (1989) i M. Segalen (1992).

52. Aquest és el cas que succeeix al Poal on, a partir de la comparació de les dades censals amb la informació oral, s'ha pogut constatar que a la major part dels censos elaborats durant el segle XX, el criteri utilitzat per delimitar les unitats censals no era la residència sinó la unitat conjugal, tant fossin complertes (parelles amb o sense fills/es solters/es) com incompletes (vidus/es amb o sense fills/es solters/es). D'aquesta manera, les cases van ser fragmentades en tantes unitats censals com unitats conjugals hi havia. Per aquest motiu, en aquesta recerca s'ha optat per agrupar sota una mateixa unitat residencial totes aquelles unitats censals que acomplien dues condicions que feia suposar la coresidència: la mateixa adreça (carrer i número) i una relació entre els cognoms que feia suposar l'existència de vincles de parentiu. Posteriorment, aquestes reagrupacions residencials s'han verificat amb la reconstrucció dels cursos domèstics i la informació oral.

estableixen entre si, el qual ve determinat per les relacions de producció i reproducció i pels models de parentiu, que són els que configuren les estructures familiars⁵³.

En tercer lloc, hi ha els problemes relacionats amb la construcció d'una tipologia. Una tipologia formal com la proposada per P. Laslett comporta analitzar els fenòmens mitjançant uns conceptes elaborats a priori, que no corresponen necessàriament amb la realitat estudiada. Una tipologia d'aquesta mena converteix en semblant el que és fruit de processos culturals i principis d'organització socials diferents, alhora que separa el que és fruit d'unes mateixes estructures familiars però que pren formes diferents. Per evitar això, cal analitzar les formes residencials a la llum dels models culturals que els donen significat, amb els quals es valoren, i que condueixen a adoptar unes o altres formes de residència davant d'un context social, econòmic i demogràfic concret.

Finalment, i aquest és potser el problema que s'ha posat de manifest amb més freqüència, hi ha la imatge estàtica de la residència que ofereixen els censos de població i les llistes nominals. La informació que dona un cens sobre un GR correspon a una de les diferents formes que pot adoptar al llarg del temps. Cadascuna de les fases per les quals passa un grup residencial pot classificar-se segons la tipologia de P. Laslett, però cap dels tipus d'aquesta classificació representa el conjunt de les formes que adopta aquest GR i, molt menys, una estructura familiar. Les categories *simple*, *extensa* o *múltiple* no són necessàriament diferents tipus d'estructures familiars, sinó que poden representar distintes fases del cicle

53. Per solucionar aquest problema, s'ha optat per aplicar uns criteris formals per designar el cap de casa en l'anàlisi de les formes residencials i la reconstrucció dels cursos domèstics, però que deriven dels models culturals entorn al rol de cap de casa: a) als grups on només hi ha una unitat conjugal s'ha considerat com a cap de casa el marit o, en el cas dels vidus i vídues, el cònjuge viu; b) als grups amb una única unitat conjugal i altres persones més enllà d'aquesta, el cap és el marit de la unitat conjugal completa; c) als grups múltiples lineals, el marit de la parella més vella és qui figura com a cap; d) als grups múltiples col·laterals es considera el cap de casa al marit de més edat; e) als grups de germans sense nucli conjugal la persona de més edat serà el cap; f) en aquells casos de dubte es considera cap de casa la persona que així consti al cens o padró. A més a més, també s'ha optat per no tenir en compte les diferències que es fan entre els residents presents, absents i els transeünts, a l'hora de la reconstrucció dels cursos domèstics i de comptabilitzar els resultats. Per això, les xifres de població de l'anàlisi dels grups residencials no coincideixen amb els totals dels censos i padrons.

de desenvolupament de la mateixa estructura familiar (L.K. Berkner, 1975)⁵⁴.

Malgrat aquests problemes, l'anàlisi de les formes residencials a partir dels censos de població ha generat un bon nombre d'estudis d'ençà dels anys setanta. Les diferents crítiques a la metodologia han permès que poguéssim treure's el màxim rendiment a l'estudi dels censos de població. En aquest sentit, han estat fonamentals les crides a la contextualització de l'anàlisi i a la incorporació de la perspectiva temporal mitjançant la reconstrucció dels cursos domèstics i cicles familiars⁵⁵. En definitiva, l'aproximació estadística als GR, junt amb la reconstrucció dels cursos domèstics ofereixen una idea clara de quines són les tendències en l'evolució de les formes residencials. Igualment, la combinació de les perspectives quantitativa i qualitativa facilita la comprensió del fenomen en fer possible anar més enllà dels models i veure la seva concreció pràctica.

A continuació es presentaran les formes residencials al Poal durant el segle XX, a partir de l'anàlisi dels grups residencials i els cursos domèstics⁵⁶.

54. Moltes de les crítiques fetes a l'anàlisi dels censos de població ja havien estat presentades anys abans per alguns antropòlegs com W.H. Goodenough (1955) i M. Fortes (1958) davant dels problemes que comportava l'estudi de les formes residencials en societats no occidentals. Aquests autors assenyalaven la necessitat d'incloure informació sociològica i cultural a la informació estadística i d'introduir el concepte de cicle a l'anàlisi dels grups domèstics (J. Bestard i J. Contreras, 1985).

55. Sobre l'anàlisi dels grups residencials, el cicle familiar i el curs domèstic i els seus problemes, veure X. Roigé (1989). El cicle familiar fa referència "al desenvolupament d'un nucli conjugal des de la seva formació (inici del cicle, o matrimoni dels cònjuges) fins a la seva dissolució (final del cicle, a la mort del darrer sobrevivent). [...] Per curs domèstic hem de referir-nos a una seqüència de cicles familiars que es sobreposen en un mateix grup residencial. [...] El desenvolupament d'un curs domèstic pot presentar un, diversos o cap cicle familiar complket" (X. Roigé, 1989:15-17).

56. La reconstrucció dels cursos domèstics i l'anàlisi dels grups residencials s'ha fet a partir del buidat nominal dels padrons municipals d'habitants i els censos de població del Poal de 1898 a 1986 (AMBE i AMEP) i dels Padrons de cèdules personals dels anys 1883, 1887, 1891, 1895 i 1905 (AMBE). Els padrons de cèdules personals tenen el problema que només hi consten les persones majors de 14 anys. La informació que ofereixen s'ha utilitzat per referir els cursos domèstics dels anys corresponents, incorporant-hi els menors que apareixen al cens de 1898 i que, segons l'edat que hi consta, ja havien nascut els anys dels padrons de cèdules. Per això, cal interpretar les dades d'aquests anys com a tendències generals, ja que les xifres globals de població i de grups residencials segurament són inferiors a la realitat.

EL NOMBRE DE PERSONES CORESIDENTS

Una primera aproximació quantitativa a les formes de residència és l'anàlisi de la mitjana de persones per grup residencial (MP/GR). Sovint s'ha assenyalat, amb raó, que les dimensions del grup residencial no donen cap referència sobre la seva estructura, ja que només indiquen les persones que viuen juntes però no les seves relacions (A. Collomp, 1974:781). Malgrat això, per a l'anàlisi de la casa com a unitat social i econòmica és important conèixer aquesta relació, ja que del nombre de persones que configuren un GR en depèn el nombre de productors i consumidors i, per tant, conèixer-lo ajuda a entendre el funcionament de la casa com a unitat econòmica.

Hi ha tres tipus de factors que condicionen les dimensions dels grups residencials. En primer lloc, els demogràfics, com la fecunditat (que depèn tant de l'atzar demogràfic com del control de natalitat en relació als models i estratègies reproductives⁵⁷); les taxes de mortalitat (general i infantil); l'esperança de vida; l'edat de matrimoni; etc. En segon lloc, els factors socio-econòmics com la situació econòmica general i del grup (força de treball necessària en funció dels recursos disponibles i la tecnologia, possibilitats d'emigració i de treball per als fills no hereus, etc.). Finalment, els factors culturals com el model de residència postmatrimonial; les relacions entre pares i fills; els conceptes ideològics al voltant de la independència, intimitat i comoditat a la residència, etc.

57. H. Smith (1984:76) mostra l'existència d'una fecunditat diferent segons la classe social entre els viticultors de Crusi (Llenguadoc) del segle XIX. Mentre que els petits pagesos i els jornalers tenien una fecunditat elevada, els pagesos benestants i terratinents practicaven el control de la natalitat ja que, tot i casar-se més joves que els primers, tenien un menor nombre de fills. En aquest grup social, un major nombre de fills suposava un major perill de divisió del patrimoni i, per tant, de descens social. J. Dupâquier i M. Demonet (1972:1043) arriben a la conclusió, després d'una simulació demogràfica per ordinador, que la dimensió de les famílies depèn, en primer lloc, de la fecunditat i, en segon lloc, de la mortalitat infantil. L'edat al matrimoni, la mortalitat dels adults i el creixement de la població també hi influeixen si bé d'una forma menor i indirectament en modificar l'estructura de la població.

Quadre 1.**Evolució de la població i de la MP/GR. El Poal i Bellvís, 1787-1991**

Anys	Hab	El Poal		Hab	Bellvís	
		GR	MP/GR		GR	MP/GR
1787	92	-	-	417	-	-
1857	266	-	-	1.555	-	-
1860	281	40	7,0	1.643	314	5,2
1877	-	-	-	1.517	352	4,3
1883	212	55	3,9	-	-	-
1887	320	74	4,3	1.794	502	3,6
1895	297	62	4,8	-	-	-
1898	379	76	5,0	-	-	-
1900	418	72	5,8	2.714	546	5,0
1905	374	69	5,4	-	-	-
1910	496	91	5,5	2.985	618	4,8
1920	663	121	5,5	3.665	726	5,0
1924	648	126	5,1	-	-	-
1930	712	138	5,2	3.447	752	4,6
1936	702	133	5,3	-	-	-
1940	725	151	4,8	3.323	788	4,2
1945	755	165	4,6	-	-	-
1950	779	172	4,5	3.520	1.116	3,2
1955	770	177	4,4	-	-	-
1960	822	180	4,6	3.556	894	4,0
1965	821	185	4,4	-	-	-
1970	822	183	4,5	3.432	886	3,9
1975	751	-	-	-	-	-
1981	745	178	4,2	3.188	-	-
1986	683	179	3,8	-	-	-
1991	628	-	-	2.900	-	-

Nota: la població de Bellvís inclou els habitants de l'antic municipi: el Poal, Bellvís i els Arcs⁵⁸
Font: elaboració pròpia a partir dels censos de població i els nomenclàtors.

Entre els anys 1860 i 1986 poden diferenciar-se sis etapes en l'evolució de la MP/GR al Poal, que corresponen a diferents conjuntures agrícoles i demogràfiques (quadre 1). La primera va des

58. Per al conjunt dels pobles del municipi de Bellvís, s'ha utilitzat les dades dels censos de població dels anys respectius. Les dades referents al Poal corresponen als nomenclàtors dels anys 1860, 1887 i 1900, a la rectificació dels padrons de cèdules personals dels anys 1883, 1895 i 1905 i a la reconstrucció dels cursos domèstics a partir dels censos de població i dels padrons municipals d'habitants dels anys 1898 i de 1910 a 1986. Per això, aquestes darreres dades no coincideixen exactament amb la població de fet o dret dels mateixos anys.

de mitjans dels anys 1850 fins a 1880 aproximadament. Entre el cens de 1860 i el de 1883, la MP/GR disminuï de 7,0 a 3,9 persones⁵⁹. Encara que aquestes dades són aproximades, s'observa una forta tendència a disminuir el nombre de persones coresidents al llarg d'aquests anys, que també s'observa a altres pobles com Bellvís. Si a mitjan segle XIX hi havia unes MP/GR relativament elevades (entre 5 i 7 persones), en relació amb l'expansió agrícola i demogràfica del segon terç del segle XVIII, a partir de l'entrada en funcionament del Canal d'Urgell es produí un moviment en sentit contrari. L'arribada de les aigües del Canal desencadenà una important epidèmia de paludisme i la pèrdua de les collites, a causa de les inundacions dels camps i la salinització dels sòls. Com a conseqüència d'això, es va produir una forta emigració i una elevada mortalitat de tots els grups d'edat, que van ser els motius de la reducció de les dimensions dels GR⁶⁰.

El segon període va des de la dècada de 1880 a principis del segle XX. Aquesta etapa estigué caracteritzada per l'augment de la MP/GR fins a 5,8 persones per GR al cens de 1900. La consolidació del sistema de reg un cop superats els problemes inicials i el baix nivell de mecanització feren necessària una quantitat major de mà d'obra i, per això, va créixer la població, els grups residencials i la MP/GR. Les elevades taxes de nupcialitat i natalitat, junt amb una progressiva disminució de la mortalitat, també influïren en l'increment de la MP/GR⁶¹.

La conjuntura agrícola que seguí fins al 1920 potencià que la MP/GR es mantingués al voltant d'unes 5,5 persones entre 1900 i 1920. Aquest estancament coincidí amb una lleugera tendència a la baixa de les taxes de natalitat, però sobretot s'explica per l'increment del nombre de GR per damunt del creixement de la població. Entre 1900 i 1920 es passà de 72 a 121 grups residencials (un

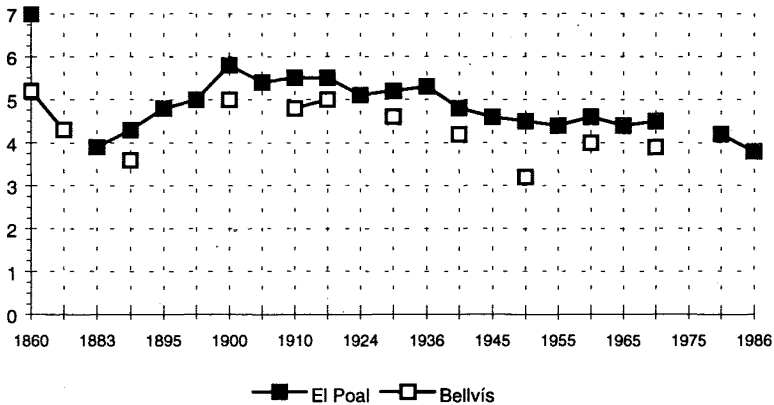
59. La MP/GR del 1883 podria ser una mica més elevada si tenim en compte que la població total obtinguda per aquest any segurament està infravalorada.

60. La població del Poal, que el 1865 tenia uns 300 habitants, va enregistrar un creixement vegetatiu negatiu de 70 persones entre 1865 i 1869, amb una taxa bruta de mortalitat al voltant del 100%.

61. El període 1878-87, la taxa bruta de natalitat del poble del Poal va ser del 53,2%, la de mortalitat del 33,5% i la de nupcialitat del 10,5%. Els anys 1888-1900 aquestes taxes van ser del 35,8%, 19,3% i del 8,4% respectivament.

68% més) mentre que els habitants augmentaren de 418 a 663 (un 59%). Aquesta ascens del nombre de GR s'originà per l'assentament de cabalers de cases del Poal que en casar-se es quedaven a viure al poble, i per l'arribada de famílies d'immigrants durant els anys 1911-20 (la taxa bruta d'immigració d'aquest període va ser del 14,6% anual).

Gràfica 1.
Evolució de la MP/GR. El Poal i Bellvís, 1786-1986



Font: elaboració pròpia a partir dels censos de població i els nomenclàtors.

A partir de 1920 s'inicià una nova etapa que durà fins a 1945-50. Al llarg d'aquests anys hi hagué una lenta però constant tendència a la baixa de la MP/GR, que arribà a les 4,5 persones el 1950. Aquesta tendència presenta dos moments: un primer, de 1920 a 1936, durant el qual, després de baixar d'una mitjana de 5,5 persones (1920) a 5,1 (1924), va mantenir-se al voltant de les 5,3 persones fins al 1936. I, un segon moment, de descens fins a una MP/GR de 4,5 persones el 1945-50. La baixa de la MP/GR estava en relació amb la disminució de la fecunditat, reflectida en la caiguda de la taxa bruta de natalitat (del 24,3% de la dècada de 1921-30 al 15% la de 1941-50). D'altra banda, també anava lligada al procés

d'emigració dels anys trenta que arribà a una taxa bruta del -9,3% i afectà sobretot els cabalers.

L'expansió agrícola d'ençà de finals dels anys cinquanta i fins a mitjans dels setanta, l'augment de l'esperança de vida i el manteniment de la natalitat contribuïren a l'estancament de la MP/GR entre 1945-50 i 1970-75 (4,5 persones per GR)⁶². Coincidint amb la crisi energètica, a partir de mitjans de la dècada de 1970 s'inicià la crisi de l'agricultura productivista, que ha tingut com un dels seus trets principals la forta i constant caiguda de les rendes agràries. Aquest fet ha suposat un fort augment de l'emigració que s'ha ajuntat a l'envelliment de la població i la reducció del nombre de fills per parella⁶³. Tots aquests elements han potenciat novament la caiguda de la MP/GR, la qual ha passat de les 4,5 persones de 1970 fins a 3,8 persones el 1986.

LES FORMES RESIDENCIALS

Com s'ha assenyalat anteriorment, un dels principals problemes que presenta l'anàlisi de les formes residencials a partir dels censos de població és la imatge estàtica que se n'obté. Tot i amb això, els censos permeten una primera avaluació del fenomen, ja que fan possible establir tendències generals en l'evolució de les formes residencials⁶⁴.

62. Durant la dècada de 1941-50 la taxa bruta de natalitat era del 15 per mil, del 15,8 per mil entre 1951 i 1960, i del 15,5 per mil els anys 1961-70. Per als mateixos períodes, la taxa bruta de migració va ser del 0,5 per mil, 0,7 per mil i 3,9 per mil respectivament. Entre 1940 i 1969, les defuncions de majors de 74 anys passaren de representar el 26,9% del total al 38,9%. Igualment les morts dels menors d'un any disminuïren del 15,4% al 2,2% del total de defuncions.

63. La taxa bruta de natalitat baixà fins al 7,2 per mil entre 1971 i 1981 i es recuperà lleugerament durant la dècada de 1982-91, arribant al 11 per mil. Els mateixos períodes, la taxa bruta d'emigració va augmentar fins al 11,3 per mil i al 12,9 per mil respectivament.

64. La tipologia utilitzada per a l'anàlisi de les formes residencials és una adaptació de la proposada per P. Laslett (1972): 1. SOLITARIS: 1a. Vidu, 1b. Vídua, 1c. Solter, 1d. Soltera, 1e. Situació indeterminada; 2. SENSE NUCLI CONJUGAL: 2a. Germans/es, 2b. Altres parents coresidents, 2c. Sense vincles de parentiu coneguts; 3. NUCLI CONJUGAL SIMPLE: 3a. Parella casada sense fills, 3b. Parella casada amb fills, 3c. Vidu amb fills, 3d. Vídua amb fills; 4. EXTENSES: 4a. Estesa als ascendents (per exemple pare o mare), 4b. Estesa als descendents (nèts, besnèts i nebots), 4c. Estesa als col·laterals, 4d. Estesa als col·laterals i ascendents; 5. MÚLTIPLES: 5a. Amb nucli secundari descendent i sense altres fills solters del

Quadre 2.**Formes dels grups residencials. El Poal, 1883-1986**

Anys	GR	1	%	2	%	3	%	4	%	5	%	4+5	%
1883	55	1	1,82	0	0,00	38	69,09	10	18,18	6	10,91	16	29,09
1887	62	3	4,84	0	0,00	43	69,35	10	16,13	6	9,68	16	25,81
1891	62	0	0,00	0	0,00	47	75,81	10	16,13	5	8,06	15	24,19
1895	62	1	1,61	1	1,61	46	74,19	10	16,13	4	6,45	14	22,58
1898	76	4	5,26	0	0,00	55	72,37	9	11,84	8	10,53	17	22,37
1905	69	2	2,90	1	1,45	51	73,91	6	8,70	9	13,04	15	21,74
1909	91	2	2,20	0	0,00	62	68,13	9	9,89	18	19,78	27	29,67
1920	121	3	2,48	1	0,83	70	57,85	31	25,62	16	13,22	47	38,84
1924	126	5	3,97	1	0,79	86	68,25	26	20,63	8	6,35	34	26,98
1930	138	5	3,62	2	1,45	88	63,77	28	20,29	15	10,87	43	31,16
1936	132	4	3,03	2	1,52	90	68,18	19	14,39	17	12,88	36	27,27
1940	151	7	4,64	2	1,32	101	66,89	24	15,89	17	11,26	41	27,15
1945	165	6	3,64	1	0,61	109	66,06	25	15,15	24	14,55	49	29,70
1950	172	9	5,23	3	1,74	97	56,40	34	19,77	29	16,86	63	36,63
1955	177	10	5,65	2	1,13	88	49,72	40	22,60	37	20,90	77	43,50
1960	180	8	4,44	4	2,22	81	45,00	46	25,56	41	22,78	87	48,33
1965	185	8	4,32	4	2,16	87	47,03	50	27,03	36	19,46	86	46,49
1970	183	12	6,56	5	2,73	76	41,53	51	27,87	39	21,31	90	49,18
1981	178	13	7,30	3	1,69	84	47,19	43	24,16	35	19,66	78	43,82
1986	179	15	8,38	5	2,79	91	50,84	41	22,91	27	15,08	68	37,99

Nota: % del total de GR de cada cens.

Font: elaboració pròpia a partir dels censos i padrons d'habitants.

Les dades del quadre 2 mostren com el tipus de GR més nombrós al llarg de tot període ha estat el conjugal (tipus 3)⁶⁵. Els GR conjugals han representat més del 50% de tots els grups des de 1883 a 1950 i l'any 1986. Només als censos de 1960 i 1970 la suma dels GR complexos (tipus 4 i 5) els han superat en pes relatiu dins del total. El predomini de la residència en grups de tipus conjugal és menys clar si es té en compte la població que viu en grups d'aquest tipus (quadre 3). Encara que la forma residencial amb més persones també ha estat la conjugal, ho ha estat en una proporció menor a la dels GR d'aquest tipus. Si respecte el total de GR la proporció dels conjugals ha oscil·lat entre el 75,8% de 1891 i el 41,5% de 1970, pel que fa al conjunt de la població vivint en GR

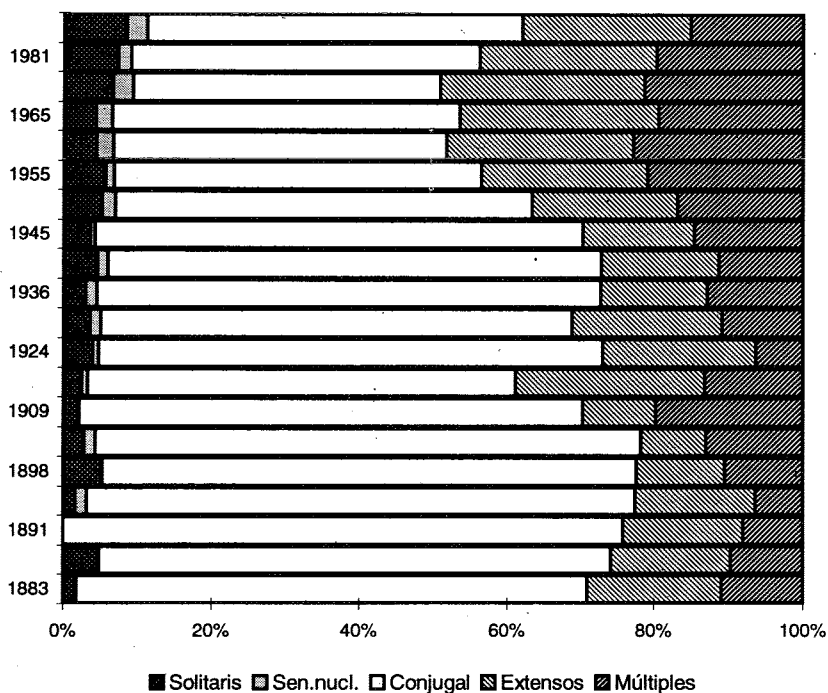
primer nucli, 5b. Amb nucli secundari descendent i amb altres fills solters del primer nucli, 5c. Amb nucli secundari col·lateral, 5d. Altres formes.

65 . Les dades completes referents a cada tipus i subtipus de forma residencial es recullen a l'apèndix.

conjugals ha anat des del 73,3% de 1905 fins al 34,4% de 1970. A més a més, entre 1950 i 1986, la proporció de persones que vivia en GR de tipus conjugal va ser menor a la que residia en GR complexos els quals, a partir de 1955, inclouen més de la meitat de la població del Poal.

Gràfica 2.

Formes dels grups residencials. El Poal, 1883-1986



Nota: % del total de GR de cada cens.

Font: elaboració pròpia a partir dels censos i padrons d'habitants.

Un altre fenomen que s'observa en els quadres 2 i 3 és l'augment dels GR del tipus 1 (solitaris) i del percentatge de persones que viuen soles a partir del quinquenni 1965-70. Com s'especificarà més endavant, aquest fet està relacionat amb l'envelliment de la

població i els processos migratoris, que han incidit en què les parelles de vells es transformin en GR de solitaris quan mor algun d'ells.

Quadre 3.

Habitants segons la composició del seu GR. El Poal, 1883-1986

Anys	Hab.	1	%	2	%	3	%	4	%	5	%	4+5	%
1883	212	1	0,47	0	0,00	128	60,38	51	24,06	32	15,09	83	39,15
1888	243	3	1,23	0	0,00	163	67,08	44	18,11	33	13,58	77	31,69
1891	275	0	0,00	0	0,00	194	70,55	52	18,91	29	10,55	81	29,45
1895	297	1	0,34	2	0,67	207	69,70	60	20,20	27	9,09	87	29,29
1898	379	4	1,06	0	0,00	272	71,77	55	14,51	48	12,66	103	27,18
1905	374	2	0,53	2	0,53	274	73,26	32	8,56	64	17,11	96	25,67
1909	496	2	0,40	0	0,00	301	60,69	58	11,69	135	27,22	193	38,91
1920	663	3	0,45	3	0,45	344	51,89	185	27,90	128	19,31	313	47,21
1924	648	5	0,77	2	0,31	419	64,66	162	25,00	60	9,26	222	34,26
1930	712	5	0,70	4	0,56	406	57,02	177	24,86	120	16,85	297	41,71
1936	655	4	0,61	4	0,61	401	61,22	116	17,71	130	19,85	246	37,56
1940	725	7	0,97	4	0,55	445	61,38	141	19,45	128	17,66	269	37,10
1945	755	6	0,79	3	0,40	445	58,94	138	18,28	163	21,59	301	39,87
1950	779	9	1,16	6	0,77	383	49,17	187	24,01	194	24,90	381	48,91
1955	770	10	1,30	4	0,52	329	42,73	194	25,19	233	30,26	427	55,45
1960	822	8	0,97	8	0,97	304	36,98	239	29,08	263	32,00	502	61,07
1965	821	8	0,97	8	0,97	313	38,12	262	31,91	230	28,01	492	59,93
1970	822	12	1,46	11	1,34	281	34,18	272	33,09	246	29,93	518	63,02
1981	745	13	1,74	6	0,81	284	38,12	214	28,72	228	30,60	442	59,33
1986	683	15	2,20	10	1,46	293	42,90	199	29,14	166	24,30	365	53,44

Nota: % sobre el total d'habitants de cada cens.

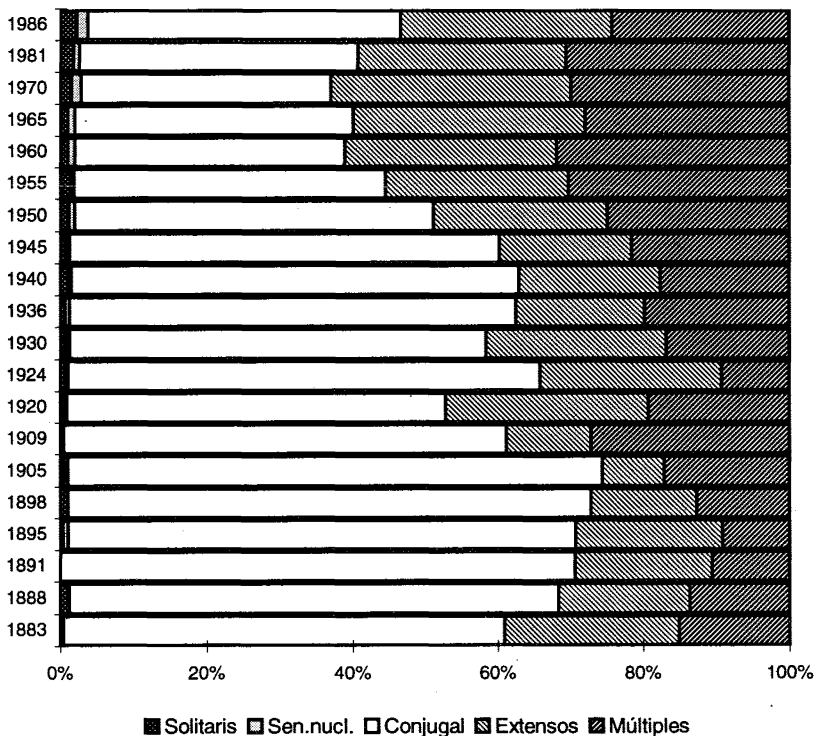
Font: elaboració pròpia a partir dels censos i padrons d'habitants.

Com ha assenyalat A. Fine-Souriac (1977), el predomini estadístic de les formes conjugals no significa que aquestes siguin més importants des del punt de vista sociològic. Per aquesta autora, quan en una població hi ha més del 20% o 25% del total de GR de tipus complex, es pot considerar que aquesta és la forma residencial més significativa. Les limitacions a l'extensió dels GR que imposa el sistema demogràfic fan que el pes de la residència de tipus complex sigui gairebé sempre inferior al de les formes conjugals. La mortalitat, l'esperança de vida, l'estructura de la població per edats, la fertilitat i l'edat de matrimoni són factors que repercutei-

xen directament en la composició del GR⁶⁶. Les possibilitats d'extensió d'un GR es limiten només a un curt període de temps, durant el qual algun dels fills té l'edat per contraure matrimoni i els pares encara no han mort (L.K. Berkner, 1975:730).

Gràfica 3.

Habitants segons la composició del seu GR. El Poal, 1883-1986



Nota: En % sobre el total d'habitants de cada cens.

Font: elaboració pròpia a partir dels censos i padrons d'habitants.

66 . Les condicions demogràfiques d'una societat preindustrial impediien que més del 29% de les famílies poguessin tenir tres generacions (E.A. Wrigley, 1985:136).

D'altra banda, els censos ofereixen una instantània de la residència cada cinc anys i, per això, la presència de GR complexes en un cens és inferior als que realment presenten alguna forma complexa durant el seu desenvolupament. Així, l'existència al Poal d'entre un 21,7% el 1905 i un 49,2% el 1970 de GR extensos i múltiples, indica una tendència molt important a l'adopció de formes residencials complexes. Aquesta tendència és més evident pel que fa a la població que viu en GR d'aquest tipus, que oscil·la entre el 25,7% de 1905 fins el 63% de 1970.

Cal tenir present, però, que els límits demogràfics no són fenòmens externs. A excepció de la mortalitat i l'esperança de vida, i encara podrien establir-se taxes diferents segons la categoria social, la resta de factors demogràfics que influeixen les dimensions i la composició dels GR, com la fecunditat i l'edat de matrimoni, responen als models culturals i les estratègies reproductives seguides pels mateixos grups. Així, retardar l'edat de matrimoni podria ser una estratègia per evitar la residència conjunta de dues parelles davant la impossibilitat material de la casa per mantenir-les.

A més a més de la demografia, hi ha altres factors que condicionen el seguiment del model residencial i l'extensió dels GR. L'evolució de les formes residencials mostra com les proporcions de cadascuna d'elles han anat variant al llarg del període estudiat. Aquestes variacions responen al fet que "les formes residencials registren, fins i tot a curt termini, les transformacions socials i econòmiques" i són "estratègies d'adaptació als processos conjunturals i estructurals de canvi econòmic, social i demogràfic" (X. Roigé, 1989:29). Tot i amb això, la comparació entre els canvis de les formes residencials, les transformacions agrícoles i l'evolució demogràfica porta a la conclusió que no pot establir-se una relació directa entre un determinat fenomen demogràfic o econòmic i els canvis de les formes de residència. L'anàlisi detallada de períodes més llargs manifesta com l'augment dels GR de tipus conjugal o complex es produeix tant en èpoques d'expansió agrícola com de crisi, en moments d'immigració o d'emigració, amb taxes de natalitat en augment com en descens.

Les formes residencials depenen d'una gran diversitat d'elements. No hi ha, però, cap relació mecànica entre un factor concret i una forma residencial determinada, sinó que només pot parlar-se de convergències (M. Segalen, 1992:46). En cada moment històric, les causes de l'augment o disminució dels GR extensos i múltiples depenen d'una combinació diferent de factors socio-econòmics (accés als recursos, organització social del treball, necessitat de força de treball, oferta de treball a la comarca i fora d'ella, possibilitats d'accés a habitatges independents per part de les noves parelles, etc.), demogràfics (natalitat i mortalitat, nupcialitat i celibat, edat al matrimoni, migracions, etc.) i culturals (models reproductius, models de residència postmatrimonial, idees al voltant de la intimitat i la independència, etc.).

A més a més de variar en funció del context general en el qual es troben, les formes residencials també depenen de la posició socioeconòmica de cada GR⁶⁷. L'anàlisi de les formes residencials del cens de 1950 en funció de la R.L.I. (Riquesa Líquida Imposable) dels GR mostra que els grups amb R.L.I. més elevada adopten formes complexes en una proporció major (quadre 4)⁶⁸. Així, l'any 1950, només 19 de les 90 cases (un 21,1%) amb una R.L.I. de fins a 500 pta. presentaven formes complexes. La proporció de GR complexos pujava fins al 56,1% (32 sobre 57) entre els que posseïen una R.L.I. de 500 a 2.000 pta., baixava fins el 42,1% (8 sobre 19) entre les que tenien una R.L.I. 2.000 a 5.000 pta. i, finalment, tornava a augmentar fins al 66,6% (4 sobre 6) entre els GR amb més de 5.000 pta. de R.L.I.

D'igual manera, els grups residencials amb una posició econòmica més elevada tenien un pes relatiu major entre els complexos que dins del conjunt dels GR. Els grups amb més de 2.000 pta. de

67. Diversos autors han posat de manifest les diferències en les formes residencials entre els grups socials, en relació amb l'organització de la producció i la reproducció. Entre altres H. Smith (1984) a Crusi (Llenguadoc), D.I. Kertzer (1984) a la regió de Bolonya (Itàlia), D. Comas d'Argemir (1988) a Vila-Rodona (Alt Camp), P.P. Viazzo i D. Albera (1990) al Piemont (Itàlia) i K. Wall (1991) a Gondifelos (Baix Míno, Portugal).

68. S'ha triat l'any 1950 perquè es disposa dels repartiments de la contribució rústica del mateix any del terme del Poal i dels termes municipals veïns on els habitants del Poal tenen també terres: Bellvís, Linyola i el Palau d'Anglesola, la qual cosa permet conèixer amb major exactitud la posició econòmica real dels grups domèstics, a partir de la reconstrucció de la R.L.I. que pagaven els membres de cada casa.

R.L.I. representaven el 14,5% del total de grups residencials del cens de 1950, però en canvi suposaven el 19% dels grups dels tipus 4 i 5. En canvi, els GR amb una R.L.I. inferior a 250 pta., que eren el 38,4% del total, només representaven el 14,3% dels GR complejos (quadre 4b).

Quadre 4.

Tipus de GR segons la posició socioeconòmica. El Poal, 1950

Quadre 4a. Percentatge de GR de cada tipus en cada categoria econòmica

Valor R.L.I.	1	%	2	%	3	%	4	%	5	%	4+5	%	GR
0 pta.	2	7,41	1	3,70	20	74,07	2	7,41	2	7,41	4	14,81	27
>0 a 250	2	5,13	2	5,13	30	76,92	3	7,69	2	5,13	5	12,82	39
>250 a 500	2	8,33	0	0,00	12	50,00	6	25,00	4	16,67	10	41,67	24
>500 a 1.000	1	3,45	0	0,00	15	51,72	5	17,24	8	27,59	13	44,83	29
>1.000 a 1.500	1	4,55	0	0,00	7	31,82	8	36,36	6	27,27	14	63,64	22
>1.500 a 2.000	0	0,00	0	0,00	1	16,67	4	66,67	1	16,67	5	83,33	6
>2.000 a 2.500	0	0,00	0	0,00	5	50,00	3	30,00	2	20,00	5	50,00	10
>2.500 a 5.000	1	11,11	0	0,00	5	55,56	1	11,11	2	22,22	3	33,33	9
>5.000 a 10.000	0	0,00	0	0,00	1	33,33	0	0,00	2	66,67	2	66,67	3
>10.000	0	0,00	0	0,00	1	33,33	2	66,67	0	0,00	2	66,67	3
Total	9	5,23	3	1,74	97	56,40	34	19,77	29	16,86	63	36,63	172

Quadre 4b. Percentatge de cada categoria econòmica en cada tipus de GR

Valor R.L.I.	1	2	3	4	5	4+5	Total
0 pta.	22,22	33,33	20,62	5,88	6,90	6,35	15,70
>0 a 250	22,22	66,67	30,93	8,82	6,90	7,94	22,67
>250 a 500	22,22	0,00	12,37	17,65	13,79	15,87	13,95
>500 a 1.000	11,11	0,00	15,46	14,71	27,59	20,63	16,86
>1.000 a 1.500	11,11	0,00	7,22	23,53	20,69	22,22	12,79
>1.500 a 2.000	0,00	0,00	1,03	11,76	3,45	7,94	3,49
>2.000 a 2.500	0,00	0,00	5,15	8,82	6,90	7,90	5,81
>2.500 a 5.000	11,11	0,00	5,15	2,94	6,90	4,76	5,23
>5.000 a 10.000	0,00	0,00	1,03	0,00	6,90	3,17	1,74
>10.000	0,00	0,00	1,03	5,88	0,00	3,17	1,74
Total	100,00	100,00	100,00	100,00	100,00	100,00	100,00

Font: elaboració pròpia a partir del cens de població del Poal de 1950 i dels repartiments de la contribució urbana del Poal (AMEP) i de la rústica i pecuària del Poal, Bellvís, el Palau d'Anglesola i Linyola de 1950 (AHPLL).

Les diferències de les formes residencials en relació a la posició socioeconòmica del GR no són producte de les desigualtats en la capacitat de sustentació dels béns d'aquests, sinó que responen a estratègies reproductives dels GR pròpies de cada classe social. L'extensió d'un grup residencial no pot relacionar-se únicament

amb la seva capacitat de sustentació ja que, a més a més de la terra, la força de treball és un recurs molt important.

En el context estudiat, l'extensió del grup residencial amb la incorporació d'un fill/a casat/da, malgrat suposar un increment de les despeses, també fa possible un major volum d'ingressos que les compensa. Quan més gran és la quantitat d'individus que formen part d'una unitat residencial, major és el nombre de persones que poden anar a jornal i majors són les possibilitats de prendre terra a mitges o en arrendament. Entre els mitgers, per exemple, el tenir un grup familiar nombrós permetia agafar hisendes més grans, evitar la contractació de mossos i jornalers i, d'aquesta manera, augmentar els ingressos del grup⁶⁹. Igualment, entre els jornalers, un grup complex feia possible un major volum d'ingressos en incrementar la quantitat de jornals que podien fer, alhora que permetia diversificar les fonts d'ingressos i assegurar l'atenció i el manteniment de les persones que no podien treballar.

Cal no confondre el fet que l'extensió del GR permeti un major volum d'ingressos amb que sigui l'element que potencia les diferències socials. Una forma complexa de residència pot ajudar el funcionament i reproducció d'una casa, però no origina una diferenciació social a partir d'una suposada acumulació de riquesa pel fet de tenir més força de treball (H. Smith, 1984:65). L'adopció d'un tipus determinat de residència s'ha de considerar com una estratègia de supervivència i reproducció del GR, en funció de la disponibilitat de recursos productius i de l'organització social del treball, i no com el fruit d'unes limitacions de tipus econòmic o demogràfic. A més a més, cal tenir en compte que malgrat la presència relativament important de formes complexes de residència en un ampli sector social, el seu contingut és diferent a cada categoria social.

Així doncs, la demografia, el context econòmic i la posició socio-econòmica del GR són elements que condicionen l'adopció d'unes determinades formes residencials. Tot i amb això, aquests factors

69. En aquest sentit, és molt il·lustratiu el cas analitzat per Kertzner, Hogan i Karweit (1992) a Casalecchio di Reno (Emiglia Romana), on eren els mateixos terratinents els qui preferien contractar famílies de parcers que tinguessin molta força de treball.

estan en relació amb les estratègies de reproducció del GR, les quals van lligades al sistema de transmissió. Al Pla d'Urgell, el sistema hereditari potencia la coresidència dels pares amb el fill/a hereu, el seu cònjuge i els fills d'aquests. Per tant, el seguiment d'aquest model hereditari ha de reflectir-se en la presència important de formes residencials de tipus complex, com així succeeix. A més a més, seguint la norma de la successió masculina, l'extensió dels grups residencials ha de fer-se per la línia masculina, com efectivament mostren les dades del quadre 5.

Quadre 5.
Cònjuge a través del qual s'estén el GR. El Poal 1898, 1950 i 1986

Tipus	1898				1950				1986			
	H	%	D	%	H	%	D	%	H	%	D	%
4a	4	100	-	-	13	81,3	3	18,7	23	85,2	4	14,8
4b	-	-	1	100	-	-	1	100	1	100	-	-
4c	1	50,0	1	50,0	1	50,0	1	50,0	6	85,7	1	14,3
4d	1	100	-	-	14	93,3	1	6,7	1	100	-	-
Tot 4	6	75,0	2	25,0	28	82,3	6	17,6	31	86,1	5	13,9
5a	3	75,0	1	25,0	11	84,6	2	15,4	14	70,0	6	30,0
5b	3	75,0	1	25,0	13	100	-	-	6	75,0	2	25,0
5c	-	-	-	-	-	-	-	-	-	-	-	-
5d	-	-	-	-	-	-	-	-	-	-	-	-
Tot 5	6	75,0	2	25,0	24	88,9	3	11,1	20	71,4	8	28,6
Total	12	75,0	4	25,0	52	85,3	9	14,7	51	79,7	13	20,3

Nota: grups residencials que s'estenen a través del marit (H) o a través de la muller (D).

Font: elaboració pròpia a partir dels censos de població.

En conclusió, l'anàlisi de les formes residencials a partir dels censos de població revela que al Poal es dona una tendència molt forta cap a l'extensió dels grups residencials al llarg de tot el període analitzat. Aquesta tendència està en total consonància amb el model cultural de residència, segons el qual els pares viuen amb el seu fill/a hereu casat/da. Amb tot, s'observa una evolució a l'estructura de les formes residencials que presenta tres grans etapes. La primera, des de 1883 fins a 1905, en la qual disminueix la importància dels GR de tipus complex. Aquest moment coincideix amb el període d'expansió de l'agricultura a partir de la construcció del Canal d'Urgell i d'arribada d'immigrants atrets per les possibilitats de treball. La segona, caracteritzada per l'increment del

pes de les formes residencials de tipus complex, amb oscil·lacions més o menys fortes pels canvis en les conjuntures, va des de 1905 fins a 1970. L'augment dels GR extensos i múltiples durant aquest període està potenciat pel seguiment del model preferencial de residència de tipus complex, junt amb unes conjuntures econòmiques i demogràfiques que ho facilitaven.

Finalment, a partir de la dècada de 1960-70, s'inicià un procés d'estabilització i posterior reducció del pes dels GR complexos a favor de les formes conjugals i dels solitaris. L'emigració dels fills/es hereus per la manca de viabilitat de les explotacions ha fet que s'hagin mantingut en formes simples els GR que, d'altra manera, s'haurien estès. Igualment, l'aparició de nous models residencials ha ocasionat la disminució de les formes residencials complexes i l'augment de les conjugals. En aquests nous models es valora més la independència i la intimitat de les parelles que no pas l'augment de les despeses que ocasiona el mantenir residències separades. Per això, cada vegada són més els casos on no es dona la coresidència entre els pares i els seus fills hereus. Com a conseqüència d'això, els GR dels primers continuen en formes conjugals quan es casen els fills i, amb la mort d'un dels pares, desemboquen en formes residencials de tipus 1.

LA RESIDÈNCIA COM A PROCÉS

La necessitat d'introduir la perspectiva processual en l'estudi de la residència ha estat reclamada amb freqüència pels autors crítics amb l'ús dels censos de població. L'aproximació processual a la residència pot fer-se des de dues perspectives: la dels individus, analitzant les diferents formes residencials en què viu una persona al llarg de la seva vida o durant el seu matrimoni; i, la del grup, veient els tipus residencials que aquest va adoptant al llarg del temps. Els cicles individual i familiar (perspectiva individual) presenten l'avantatge sobre el curs domèstic (perspectiva del grup) de poder-se delimitar a partir de fets precisos: el naixement, el casament i la mort. El curs domèstic, en canvi, en la major part de les ocasions es concreta per factors derivats de les fonts disponibles (X. Roigé, 1989:40).

De tota manera, l'anàlisi del cicle individual i del cicle familiar té un problema important. Al prendre l'individu o la parella com a unitat d'estudi, es pot caure en l'error de percebre el desenvolupament del curs domèstic i de les formes residencials complexes com la suma de cicles familiars i unitats conjugals. Un grup residencial de tipus extens o múltiple és diferent de la suma de grups de tipus conjugal, ja que les relacions que es donen entre els seus membres són diferents. D'altra banda, el desenvolupament del curs domèstic és un procés continuat en el qual entren i surten persones i no pot plantejar-se com la successió de cicles familiars independents amb un principi i una fi. Com assenyalen R. Sieder i M. Mitterauer (1983:339) "qualsevol intent de separar un *cicle familiar* o una *unitat familiar conjugal* aconduïx a un desmembrament artificial d'una unitat social d'interacció". Per aquests autors, el concepte de cicle familiar, definit com aquell que s'inicia amb el matrimoni i finalitza amb la mort del cònjuge sobrevivent, està basat en un tipus de família nuclear i neolocal, per la qual cosa no és vàlid per a l'anàlisi de les formes familiars complexes (M. Mitterauer i R. Sieder, 1979:280).

Per tot això, i malgrat les dificultats de delimitació que suposa, s'ha optat per l'estudi processual de les formes residencials a partir de la reconstrucció de cursos domèstics. A més a més, també s'ha utilitzat el concepte de cicle familiar per fixar uns moments concrets en el desenvolupament del curs domèstic, a partir dels quals analitzar l'evolució de les formes residencials, sense que això signifiqui, però, anar més enllà d'una distinció operativa.

LA CONTINUÏTAT DEL GRUP RESIDENCIAL

Una primera qüestió que sorgeix en donar un enfocament temporal a l'anàlisi de les formes de residència és la de la continuïtat dels GR al llarg del temps. Entre un cens i el següent, sempre hi ha uns GR que continuen, altres que desapareixen i altres que són nous. Aquest moviment presenta intensitats diferents, i donen lloc a períodes amb una important aparició i/o desaparició de GR i altres de relativa estabilitat.

Les dades del quadre 6 mostren una gran permanència dels GR al llarg del període estudiat. Amb tot, poden diferenciar-se dues tendències quant a la mobilitat dels GR. Una primera, que va fins a 1940, on l'aparició i desaparició de GR és més alta (a l'entorn d'una quarta part dels GR d'un cens desapareixen al cap de deu anys al Poal); i, la segona, des de 1940 a l'actualitat, que presenta una major estabilitat (més del 85% dels GR de cada cens es mantenen al Poal després de deu anys).

Quines són les causes d'aquest doble comportament? Pel que fa a la primera etapa, hi ha dos factors que potencien la mobilitat dels GR. Per un costat, la coincidència de l'expansió agrària amb un nivell baix de mecanització feia necessària la presència d'una massa important de treballadors agrícoles. Com a conseqüència d'això, augmentà la immigració cap a la comarca i els cabalers de les cases del poble s'hi van quedar a viure i treballar. Per aquesta raó, fins a 1940, més del 30% dels GR d'un cens eren nous respecte al cens de deu anys abans.

Quadre 6.

Continuïtat i moviment intercensal dels GR. El Poal, 1898-1986

Per períodes decennals							
Anys	GR	C	% C	D	% D	N	% N
1898	76						
1910	91	58	76,32	18	23,68	33	36,26
1920	121	79	86,81	12	13,19	42	34,71
1930	138	90	74,38	31	25,62	42	30,43
1940	151	103	74,64	35	25,36	48	31,79
1950	172	134	88,74	17	11,26	38	22,09
1960	180	148	86,05	24	13,95	32	17,78
1970	183	159	88,33	21	11,67	24	13,11
1981	177	156	85,25	27	14,75	21	11,86

Per períodes quinquennals							
Anys	GR	C	% C	D	% D	N	% N
1920	121						
1924	126	103	85,12	18	14,88	23	18,25
1930	138	113	89,68	13	10,32	19	13,77
1936	132	113	81,88	25	18,12	19	14,40
1940	151	122	92,42	10	7,58	29	19,21
1945	164	144	95,36	7	4,64	20	12,20
1950	172	154	93,90	10	6,10	18	10,47
1955	177	159	92,44	13	7,56	18	10,17
1960	180	166	93,79	11	6,21	14	7,78
1965	185	169	93,89	11	6,11	16	8,65
1970	183	175	94,59	10	5,41	8	4,37
1975	-	-	-	-	-	-	-
1981	177	-	-	-	-	-	-
1986	179	165	93,22	12	6,78	14	7,82

Nota: (C) nombre de GR que continuen i (D) nombre de GR del cens anterior que han desaparegut el següent. (N) nombre de GR nous que no apareixien al cens anterior. El % de (C) i (D) fa referència al total de GR del cens anterior, el % de (N) al total de GR del cens de l'any.

Font: elaboració pròpia a partir de la reconstrucció dels cursos domèstics.

Per l'altre costat, la desaparició dels GR estava relacionada amb l'atracció que exercia el desenvolupament industrial del litoral català i que afavoria l'emigració, sobretot des que s'inicià la mecanització de l'agricultura d'ençà la dècada de 1920. A més a més, hi havia un sector de població format per mitgers i jornalers que s'anava desplaçant per la comarca buscant les possibilitats de treball que més s'ajustaven a la capacitat laboral del grup i a les seves expectatives econòmiques. A partir de les primeres dècades del segle xx, aquest grup va anar adquirint terres i establint-se de

forma definitiva⁷⁰. Finalment, la persecució política durant la Guerra civil i la Postguerra influïren en el fet que alguns grups marxessin entre 1935 i 1940.

Tal i com reflecteix l'evolució del percentatge de GR que desapareixien entre dos censos, de 1945 a 1970 es produí una major estabilitat en els GR, com a conseqüència de la crisi econòmica i social general de la Postguerra, que feia menys atractiva i més difícil l'emigració. En aquesta estabilitat també repercutí la combinació entre l'expansió agrícola i la mecanització a partir de mitjans la dècada de 1950. Mentre que l'expansió agrícola propiciava que les explotacions agrícoles existents poguessin subsistir, la disminució de les necessitats de força de treball per la mecanització i l'atracció que exercien les zones industrials potenciaven que els fills cabalers no s'establissin al poble i que tampoc no arribessin noves famílies d'immigrants.

Tot i la tendència a la continuïtat dels GR que mostren les dades anteriors, quina és la permanència dels cursos domèstics? L'anàlisi de la durada dels cursos domèstics posa de manifest l'existència de dos tipus de comportament. D'una banda, hi ha els grups que presenten cursos domèstics de *llarga durada*. Són GR que poden seguir-se durant més de sis censos (aproximadament trenta anys), que és el període mínim perquè es produeixi un relleu generacional. Aquest tipus de cursos són els majoritaris, ja que representen el 66,9% dels iniciats entre 1883 i 1950 (quadre 7)⁷¹. De l'altra, hi ha els cursos domèstics de *curta durada*, que poden observar-se durant un màxim de sis censos i que apareixen en una proporció gens menyspreable: un 33,1% del total (el 15,5% del total només surten en un cens i el 17,5% del total poden seguir-se entre dos i sis censos).

70. Les històries de moltes cases assentades al Poal a la fi del XIX com a pagesos arrendataris o mitgers, reflecteixen una forta mobilitat per diferents pobles de la comarca, fins al moment d'estabilitzar-se al Poal. Aquest grup va anar-se reduint com a conseqüència de la progressiva desaparició de les grans propietats, especialment durant la dècada de 1920-30.

71. L'observació de l'inici dels cursos domèstics només s'ha fet fins el 1950 ja que en finalitzar l'observació el 1986, a partir de 1955 seria impossible seguir els nous cursos durant sis censos.

Quadre 7.**Extensió dels cursos domèstics segons el període d'inici i la durada de l'observació. El Poal, 1883-1950**

Inici de l'observació	Nombre de censos en els quals pot observar-se els cursos domèstics											
	1 cens		de 2 a 6 censos				més de 6 censos					
	N	%	S	%	N	%	S	%	N	%	S	%
1883	3	5,4	-	-	5	9,1	-	-	2	3,6	45	81,8
1884-1898	3	10,0	-	-	9	30,0	-	-	6	20,0	12	40,0
1899-1910	2	10,0	1	5,0	5	25,0	1	5,0	2	10,0	9	45,0
1911-1930	13	16,7	1	1,3	8	10,3	5	6,4	4	5,1	47	60,3
1931-1950	14	20,6	2	2,9	10	14,7	1	1,5	16	23,5	25	36,8
Total	35	13,9	4	1,6	37	14,7	7	2,8	30	12,0	138	55,0

Nota: (N) cursos que no s'estenen; (S) cursos que s'estenen com a mínim en un cens del període observat.

Font: elaboració pròpia a partir dels censos de població.

Aquest doble comportament dels GR està relacionat amb la posició socioeconòmica que detenen, tal i com posen en evidència les xifres del quadre 8. Dels 92 GR que el 1950 posseïen una R.L.I. de fins a 500 pta., n'hi havia sis (el 6,5%) que només apareixien aquell any, nou (el 9,8%) entre dos i sis censos i els 77 GR restants (83,7%) podien seguir-se durant set censos i més⁷². En canvi, excepte en un cas, tots els GR que posseïen més de 500 pta. de R.L.I. es podien observar durant més de sis censos. Igualment, els cursos domèstics de la major part dels GR amb una R.L.I. més elevada provenien de 1883 i d'abans: 5 dels 6 GR de propietaris amb una R.L.I. superior a 5.000 pta. el 1950 ja apareixien el 1883, i també 8 dels 19 GR que posseïen entre 2.000 i 5.000 pta.

Els cursos domèstics de *llarga durada* estaven relacionats amb els GR que posseïen un mínim patrimoni que els permetia de sobreviure i que els lligava al poble. Pel contrari, els cursos domèstics de *curta durada* sorgien de grups que gairebé no posseïen béns. Generalment, eren GR formats per cabalers/es d'altres cases del poble que havien rebut alguna parcel·la de terra com a dot, mossos i criades que en casar-se constituïen una nova unitat residencial i

72. El pes real dels cursos domèstics de curta durada queda amagat en aquestes dades respecte al total de cursos analitzats, per la baixa mobilitat de GR del cens de 1950: només un 9,3% del total de GR d'aquest any pertanyen a cursos domèstics de sis o menys censos de durada enfront la mitjana per a tot el període que és del 33,1% (quadre 7).

grups d'immigrants que havien arribat atrets per les possibilitats de treball. Tots aquests grups depenien del treball a jornal i/o de l'accés a terres en arrendament o parceria per sobreviure. Per això, si la situació no els era favorable, o trobaven una perspectiva laboral i econòmica millor en un altre indret, emigraven després d'estar uns anys al Poal. Només en aquells casos en què havien anat adquirint un petit patrimoni que els donava una major independència laboral, la tendència a la mobilitat es convertia en tendència a l'estabilitat.

Quadre 8.

Extensió del curs domèstic segons la durada de l'observació i la posició econòmica del GR El Poal, 1950⁷³

Valor de la R.L.I.	Nombre de censos en què pot observar-se els cursos domèstics											
	1 cens				de 2 a 6 censos				més de 6 censos			
	N	%	S	%	N	%	S	%	N	%	S	%
0 a 500 pta.	5	5,4	1	1,1	9	9,8	-	-	19	20,7	58	63,0
501 a 2.000	-	-	-	-	-	-	-	-	2	3,8	53	98,2
2.001 a 5.000	-	-	-	-	-	-	-	-	2	10,5	17	89,5
més de 5.000	-	-	-	-	1	6,7	-	-	-	-	5	83,3
Total	5	2,9	1	0,6	10	5,8	-	-	23	13,4	133	77,3

Nota: (N) cursos domèstics que no s'estenen i (S) cursos que s'estenen al llarg del període d'observació. La classificació econòmica fa referència a l'any 1950, per la qual cosa no s'han tingut en compte els cursos iniciats més tard d'aquest any.

Font: elaboració pròpia a partir dels censos de població i els repartiments de contribució rústica.

Una anàlisi més detallada de les dades dels quadres 7 i 9 mostra l'existència de fortes diferències en la durada dels cursos domèstics en relació amb el període en què s'inicia l'observació. El 85,4% dels cursos domèstics que comencen abans de 1883 tenen una durada més llarga de sis censos i el 52,7% es mantenen més de 100 anys, arribant fins al 1986. Per contra, només el 55% dels cursos iniciats entre 1899 i 1910 apareixen en més de sis censos i el 58,8% han arribat fins avui.

73. Dels GR que apareixen al cens de 1950, s'ha seguit el curs domèstic abans i després d'aquesta data. La classificació econòmica s'ha fet a partir dels repartiments de contribució del mateix any (veure quadre 4). Dels 172 GR que apareixen l'any 1950, n'hi havia 91 (el 52,9%) que tenien béns per una R.L.I. fins a 500 pta., 55 (el 31,9%) entre 500 i 2.000 pta., 19 (11,1%) entre 2.000 i 5.000 pta. i sis (el 3,5%) amb més de 5.000 pta. de R.L.I.

Quadre 9.**Continuïtat dels GR a través dels censos. El Poal, 1883-1986**

Cens	1883	1898	%	1910	%	1930	%	1950	%	1970	%	1986	%
1883	55	49	89,09	48	87,27	40	72,73	39	70,91	34	61,82	29	52,73
1898		27		26	96,30	19	70,37	13	48,15	10	37,04	9	33,33
1910				17		14	82,35	13	76,47	10	58,82	10	58,82
1930						65		51	78,46	45	69,23	39	60,00
1950								56		43	76,79	37	66,07
1970										41		29	70,73
1986										26			
Total	55	76		91		138		172		183		179	

Nota: el % està calculat sobre el nombre de cases inicials que continuen l'any corresponent.

Font: elaboració pròpia a partir de la reconstrucció dels cursos domèstics.

Les causes d'aquestes diferències es troben a la posició social dels GR que inicien els seus cursos domèstics en cada període. Els GR del cens de 1883 eren, la seva majoria, grups assentats al Poal des de feia temps, fossin petits pagesos, mitjans o benestants. Això, junt al fet que controlaven una bona part de la superfície cultivable tant en propietat com en parceria, els donava una major tendència a la continuïtat. En canvi, els GR apareguts més tard tenien el seu origen en l'expansió agrícola i demogràfica produïda per la construcció del Canal, i s'havien originat amb la immigració i l'assentament de cabalers d'altres cases del poble. Aquests grups tenien una major inclinació a emigrar, com a resultat dels pocs béns que els lligaven al poble i de la tradició de mobilitat dels immigrants.

CICLE FAMILIAR I MODELS DE RESIDÈNCIA POSTMATRIMONIAL

L'anàlisi de les formes residencials a partir dels censos de població ha posat de manifest que, malgrat les variacions a les proporcions de cada tipus residencial, existia una tendència al seguiment de les normes culturals sobre la residència. L'estudi de les formes residencials en relació amb el cicle familiar permet conèixer el grau de seguiment d'aquests models, ja que l'inici del cicle familiar, just

després del matrimoni, és el moment quan es plantegen les preferències residencials (X. Roigé, 1989:43).

El quadre 10 mostra que les formes complexes han estat el tipus de residència postmatrimonial preferit durant els anys de l'anàlisi. Els cicles familiars començats en GR amb formes de tipus extens i múltiple oscil·len entre el 51% i el 79% de tots els cicles familiars iniciats. Tot i aquest predomini, s'observen dues tendències generals en l'evolució de les preferències residencials.

Quadre 10.

Evolució de la residència a l'inici del cicle familiar. El Poal, 1883-1986

Tipus	1883-1905		1906-1930		1931-1950		1951-1970		1971-1986	
	CF	%	CF	%	CF	%	CF	%	CF	%
Total 3	22	47,83	43	44,33	44	38,60	21	21,00	18	43,90
4a	5	10,87	8	8,25	11	9,65	7	7,00	6	14,63
4b	-	0,00	-	0,00	-	0,00	-	0,00	-	0,00
4c	1	2,17	4	4,12	1	0,88	3	3,00	-	0,00
4d	2	4,35	5	5,15	11	9,65	5	5,00	-	0,00
Total 4	8	17,39	17	17,53	23	20,18	15	15,00	6	14,63
5a	7	15,22	5	5,15	6	5,26	26	26,00	9	21,96
5b	9	19,57	30	30,93	39	34,21	35	35,00	7	17,07
5c	-	0,00	1	1,03	-	0,00	-	0,00	-	0,00
5d	-	0,00	1	1,03	2	1,75	3	3,00	1	2,44
Total 5	16	34,78	37	38,14	47	41,23	64	64,00	17	41,46
4+5	24	52,17	54	55,67	70	61,40	79	79,00	23	51,10
TOTAL	46	100,00	97	100,00	114	100,00	100	100,00	41	100,00

Nota: la forma residencial fa referència al primer cens després de la celebració del matrimoni.

Font: elaboració pròpia a partir de la reconstrucció dels cursos domèstics.

Una primera tendència d'augment de la proporció de cicles familiars que s'inicien formant part d'un grup residencial de tipus complex, que va des del 52,2% de 1883 al 79% de 1970. Aquest increment està en relació amb els canvis a la conjuntura econòmica, demogràfica i social. Per un costat, l'allargament de l'esperança de vida de les persones va permetre que cada vegada fossin més els pares que eren vius en el moment del casament del seu fill/a hereu. Per l'altre, les transformacions a l'estructura agrària i les possibilitats laborals fora de la comarca van afavorir que els caballers/es, que a principis del segle XX es quedaven a viure al Poal,

optessin per l'emigració, disminuint de forma considerable el pes de cicles iniciats en formes conjugals.

La segona tendència es produeix a partir de 1970 i es caracteritza per la disminució del pes dels cicles familiars que comencen dins de GR de tipus complex. Com ja s'ha indicat, aquest esdeveniment és el resultat del canvi als models residencials, que han portat a la preferència per la residència postmatrimonial independent de l'hereu.

La residència conjunta de la nova parella amb els germans i les germanes solters/es de l'hereu és un altre dels trets característics del model residencial. Novament, el pes relatiu dels cicles familiars que comencen en formes residencials del tipus 4c, 4d i 5b mostra una tendència al seguiment del model. Els cicles familiars que s'iniciaren en formes residencials d'aquests tipus representaren el 26,1% de tots iniciats entre 1883 i 1905 i el 50% dels que van començar dins de formes complexes; el 40,2% i el 72,2% respectivament els anys 1906-30; el 44,7% i 72,9% de 1931 a 1950; el 43,0% i 54,4% el període 1951-70; i, finalment, el 17,1% del total i el 30,4% dels començats en formes complexes de 1971 a 1986 (quadre 10).

Les dades anteriors també evidencien l'existència de dues tendències pel que fa a la residència amb els germans/es solters/es de l'hereu. La primera, que va fins a 1950, es caracteritzà per l'augment del pes dels cicles que arrencaven amb la presència de germans/es. La segona, a partir de 1950, està marcada per la ràpida disminució del pes d'aquestes formes residencials en l'inici del cicle familiar. Novament, les causes d'aquest canvi cal buscar-les a la demografia i a les conjuntures econòmiques. En un primer moment, la disminució de la mortalitat infantil i la necessitat de força de treball a les cases van potenciar aquest increment. Cap els anys cinquanta, l'augment de les possibilitats laborals a la indústria i als serveis, i el fort procés de mecanització de l'agricultura afavoriren l'emigració dels germans/es cabalers/es abans del casament de l'hereu.

L'anàlisi de les formes de residència a la fi del cicle familiar permet comprovar si el tipus de residència varia durant el seu

desenvolupament (quadre 11)⁷⁴. A l'igual del que succeïa a l'inici del cicle familiar en finalitzar-lo també predominen les formes residencials extenses i múltiples. Pot observar-se, però, que la proporció de cicles familiars que finalitzen en formes complexes és més elevat que no pas els que l'inicien, tant si es comparen les dades d'un mateix tall cronològic com si es contrasten les dades d'una mateixa cohort a l'inici i a la fi del seu cicle familiar.

Entre 1883 i 1905 un 52,2% dels cicles familiars iniciats ho feren en GR complexos, mentre que els que finalitzaren dins d'aquest tipus de GR representaven el 66,7%. Quan els cicles iniciats el període 1883-1905 acabaren, aproximadament entre 1931-1950, la proporció dels que ho feren en GR complexos augmentà respecte als que hi havien començat, assolint el 70% dels cicles. Aquesta diferència és deguda al model residencial seguit pels cabalers que, com ja es manifestava en l'anàlisi de la documentació notarial, adoptaven una residència independent a la dels seus pares en casar-se, però després, seguint el model de residència preferencial, incorporaven un dels seus fills en el moment del matrimoni i adoptaven una forma complexa.

D'altra banda, s'observa que els cicles familiars que finalitzen en formes esteses cap als col·laterals (4c, 4d, 5c i alguns casos de 5d) tenen un pes inferior al dels que s'havien iniciat en aquestes formes. Dels cicles finalitzats en GR de tipus complex, ho feien en formes residencials que incloïen col·laterals un 22,2% entre 1883 i 1905, un 9,4% de 1906 a 1930, un 32,1% els anys 1931-50, un 18,6% el període 1951-70 i cap entre 1971 i 1981. Davant d'aquestes dades pot afirmar-se que la residència conjunta amb els germans/es solters/es és una forma temporal que desapareix a mesura que els cabalers/es van casant-se i abandonant el GR d'origen.

74. El darrer tall (1971-1981) és més curt a causa de la manca de les dades de 1991, la qual cosa no permet comprovar la finalització de cicles familiars que encara apareixen el 1986.

Quadre 11.**Evolució de la residència a la fi del cycle familiar. El Poal, 1883-1981**

Tipus	1883-1905		1906-1930		1931-1950		1951-1970		1971-1981	
	CF	%	CF	%	CF	%	CF	%	CF	%
1a	2	7,41	1	2,44	1	2,50	2	2,50	-	0,00
1b	-	0,00	3	7,32	4	10,00	8	10,00	-	0,00
1c	-	0,00	-	0,00	-	0,00	-	0,00	-	0,00
1d	-	0,00	-	0,00	-	0,00	-	0,00	-	0,00
1e	-	0,00	-	0,00	-	0,00	-	0,00	-	0,00
Total 1	2	7,41	4	9,76	5	12,50	10	12,50	-	0,00
2a	-	0,00	-	0,00	-	0,00	-	0,00	-	0,00
2b	-	0,00	-	0,00	-	0,00	1	1,25	-	0,00
2c	-	0,00	-	0,00	1	2,50	-	0,00	-	0,00
Total 2	0	0,00	0	0,00	1	2,50	1	1,25	-	0,00
3a	1	3,70	1	2,44	2	5,00	1	1,25	-	0,00
3b	5	18,52	-	0,00	-	0,00	3	3,75	-	0,00
3c	-	0,00	1	2,44	1	2,50	1	1,25	-	0,00
3d	1	3,70	3	7,32	3	7,50	5	6,25	-	0,00
Total 3	7	25,93	5	12,20	6	15,00	10	12,50	-	0,00
4a	9	33,33	21	51,22	17	42,50	41	51,25	8	66,67
4b	-	0,00	1	2,44	-	0,00	-	0,00	-	0,00
4c	1	3,70	1	2,44	-	0,00	2	2,50	-	0,00
4d	3	11,11	2	4,88	9	22,50	8	10,00	-	0,00
Total 4	13	48,15	25	60,98	26	65,00	51	63,75	8	66,67
5a	5	18,52	3	7,32	1	2,50	2	2,50	2	16,67
5b	-	0,00	4	9,76	1	2,50	5	6,25	2	16,67
5c	-	0,00	-	0,00	-	0,00	-	0,00	-	0,00
5d	-	0,00	-	0,00	-	0,00	1	1,25	-	0,00
Total 5	5	18,52	7	17,07	2	5,00	8	10,00	4	33,33
4+5	18	66,67	32	78,05	28	70,00	59	73,75	12	100,00
TOTAL	27	100,00	41	100,00	40	100,00	80	100,00	12	100,00

Nota: la forma residencial fa referència al cens anterior a la fi del cycle familiar.

Font: elaboració pròpia a partir de la reconstrucció dels cursos domèstics.

A més a més del predomini de cicles que finalitzen en formes complexes, al quadre 11 s'hi observa l'existència d'una proporció relativament important de cicles familiars que finalitzen amb la residència d'un dels cònjuges sols o bé la parella sola sense fills (tipus 1a, 1b i 3a): un 11,1% el 1883-1905, el 12,2% de 1906 a 1930, el 17,5% el període 1931-50 i el 13,75% de 1951 a 1970. Aquests cicles, alguns dels quals són casos de parelles sense descendència, s'expliquen per l'existència d'un sector de GR amb pocs recursos, els fills dels quals haurien preferit l'emigració a quedar-se a casa com a hereus. Dels 16 cursos domèstics que entre 1950 i 1970 fina-

litzaren en formes del tipus 1, en 12 casos corresponien a GR que l'any 1950 tenien una R.L.I. de fins a 2.000 pta. i, en cap cas, això es produí entre els GR que posseïen una R.L.I. de més de 5.000 pta.

EL DESENVOLUPAMENT DEL CURS DOMÈSTIC

Les dades anteriors confirmen àmpliament el seguiment del model cultural de residència que ja s'apuntava a partir de l'anàlisi dels censos. La reconstrucció dels cursos domèstics aporta, però, una visió més matisada d'aquest seguiment, ja que abasta tots els GR apareguts al Poal, i no només els cicles familiars que s'hi han iniciat o finalitzat. Entre 1883 i 1970, el 53,9% dels cursos domèstics del Poal van adoptar formes complexes en algun moment del seu desenvolupament. Aquestes dades que d'una banda confirmen la tendència a l'extensió de l'altra posen de relleu l'existència d'un nombre considerable de GR que no ho fan.

Com en el cas de la durada dels GR, hi ha dues pautes diferenciades de comportament: uns cursos domèstics que adopten formes complexes en algun moment del seu desenvolupament i altres que es mantenen sempre en formes residencials simples. L'anàlisi de l'extensió dels cursos domèstics en relació a la durada de l'observació mostra que ambdós fenòmens estan estretament lligats. Així, mentre que en el cas dels GR que solament apareixen en un cens només un 9,8% (5 de 51) tenen formes complexes, aquest percentatge puja fins a un 19,2% (14 de 73) en els quals l'observació es fa entre dos a sis censos, i fins a un 80,6% (145 de 180) entre els cursos domèstics que poden seguir-se durant set i més censos (quadre 7). D'aquestes dades no se'n pot deduir, però, que l'adopció de formes extenses o múltiples depengui de la durada del curs domèstic. No és el temps el que determina que els GR adoptin formes complexes, sinó a l'inrevés. A causa de la tendència a adoptar formes residencials complexes, els GR es mantenen al llarg del temps.

Com ja s'ha afirmat abans, el factor que determina la durada del curs domèstic i la seva extensió són les estratègies reproductives del grup residencial, i aquestes depenen de la seva posició

socioeconòmica. Entre els cursos de *llarga durada* l'extensió de les formes residencials és el reflex d'unes estratègies encaminades a assegurar la continuïtat del grup al llarg del temps. En canvi, entre els cursos de *curta durada*, malgrat les limitacions temporals, el seguiment d'unes estratègies de producció i reproducció diferents és el que fa que no s'adoptin amb tanta freqüència formes residencials complexes i que, quan ho fan, tinguin un significat diferent. Això es reflecteix a les dades obtingudes en comparar la posició socioeconòmica dels GR, la durada dels seus cursos domèstics i l'adopció de formes, extenses o no.

Prenent en consideració les diferències econòmiques entre els GR del cens de 1950 s'observa que, a igual durada de l'observació, hi ha una major tendència a l'extensió com més elevada és la posició socioeconòmica dels GR (quadre 8). Dels 77 GR que es poden seguir durant més de sis censos i que el 1950 tenien una R.L.I. de fins a 500 pta., en 19 casos (el 24,7%) no estengueren, tampoc ho feren 2 dels 55 (el 3,8%) dels que tenien una R.L.I. de 500 a 2.000 pta., 2 sobre 19 (10,5%) dels que la seva R.L.I. oscil·lava entre 2.000 i 5.000 pta. i cap dels 5 GR que tenien més de 5.000 pta. de R.L.I.

Així doncs, l'adopció d'una perspectiva processual per a l'anàlisi de les formes residencials permet confirmar la tendència a l'extensió dels GR que posava de manifest l'estudi dels censos de població. Al mateix temps, també queda ben clar que no tots els grups residencials, ni qualsevol d'ells, adopten formes residencials complexes al llarg del desenvolupament del seu curs domèstic. Encara que els factors demogràfics i econòmics dificultin l'adopció de formes residencials complexes, aquestes són el fruit d'unes determinades estratègies productives i reproductives seguides pel GR en funció de la seva posició socioeconòmica i dels models culturals de residència.

En concret, s'ha pogut observar l'existència de dos grans pautes de comportament. Una, caracteritzada per l'adopció de formes residencials complexes quan demogràficament és possible, que empeny al GR a desenvolupar cursos domèstics de *llarga durada* a través de diverses generacions. Aquesta pauta està lligada als grups residencials que controlen un patrimoni material que es pot

transmetre de generació en generació, la qual cosa els permet una certa independència laboral. L'altra pauta de residència es caracteritza pel fet de no ser adoptades amb tanta freqüència formes complexes al llarg del curs domèstic. Aquest comportament es produeix per la curta durada de l'observació o bé per l'abandonament del GR patern per part de tots els fills i la desaparició d'aquest amb la mort dels pares, i està relacionada amb els GR que per a la seva supervivència depenen de la força de treball i pràcticament no tenen béns per transmetre.

ALGUNES HISTÒRIES RESIDENCIALS

Tot seguit es presentaran alguns exemples dels cursos domèstics reconstruïts combinant la informació dels llibres sacramentals de la parròquia del Poal, la documentació notarial, els censos de població i l'enquesta oral⁷⁵. Els següents casos, tots ells d'un mateix grup de parents, mostren les diferents estratègies seguides pels GR al llarg del desenvolupament del curs domèstic, en funció de les circumstàncies que s'han anat trobant i dels models culturals sobre la residència. És interessant constatar com GR de la mateixa parentela, i fins i tot un mateix grup, en funció de la posició socioeconòmica, presenten formes i estratègies residencials diferents.

ELS CURSOS DOMÈSTICS DE LLARGA DURADA

En primer lloc, es presentarà un curs domèstic de *llarga durada*. Es tracta d'una casa del Poal, cal Jep (genealogia 1) que s'ha seguit des de 1800 fins a 1990, però que la seva existència es remunta, com a mínim, a principis del segle XVIII. Com s'ha assenyalat abans, els cursos domèstics de *llarga durada* van lligats a cases amb un patrimoni material per transmetre.

La categoria socioeconòmica d'aquest grup ha anat variant des d'una posició de pagesos benestants (principi del segle XIX) a una de mitjans pagesos (finals del segle XIX i primera meitat del XX), i a una de petits propietaris en l'actualitat⁷⁶. Les causes d'aquest

75. Tan sols a través de l'enquesta oral és possible determinar amb exactitud l'evolució d'un grup residencial. La documentació notarial i els llibres sacramentals només permeten una aproximació, ja que no s'hi reflecteixen molts dels canvis residencials com, per exemple, l'emigració dels fills/es abans de casar-se, la integració temporal d'algun fill o filla casat quan no és l'hereu (a no ser que consti en algun document), etc. Per tant, les formes residencials descrites a partir d'aquest tipus de documentació, cal prendre-les com aproximacions al fenomen. Igualment, els censos de població tenen limitacions ja que recullen el lloc on la gent s'inscriu com a resident, que no sempre coincideix amb el lloc on resideixen efectivament. Igualment, molts dels canvis residencials es perden en el buit intercensal.

76. Als capítols matrimonials de l'hereu de la casa signats el 1801, la seva futura muller aportà un dot de 750 lliures, quantitat que en aquell moment era relativament important. El 1826,

procés de descens social van ser, d'una banda, l'endeutament sofert des de finals del segle XVIII que, malgrat breus moments de recuperació, no es superà totalment fins a la dècada de 1930; i, de l'altra, els diferents processos de transmissió.

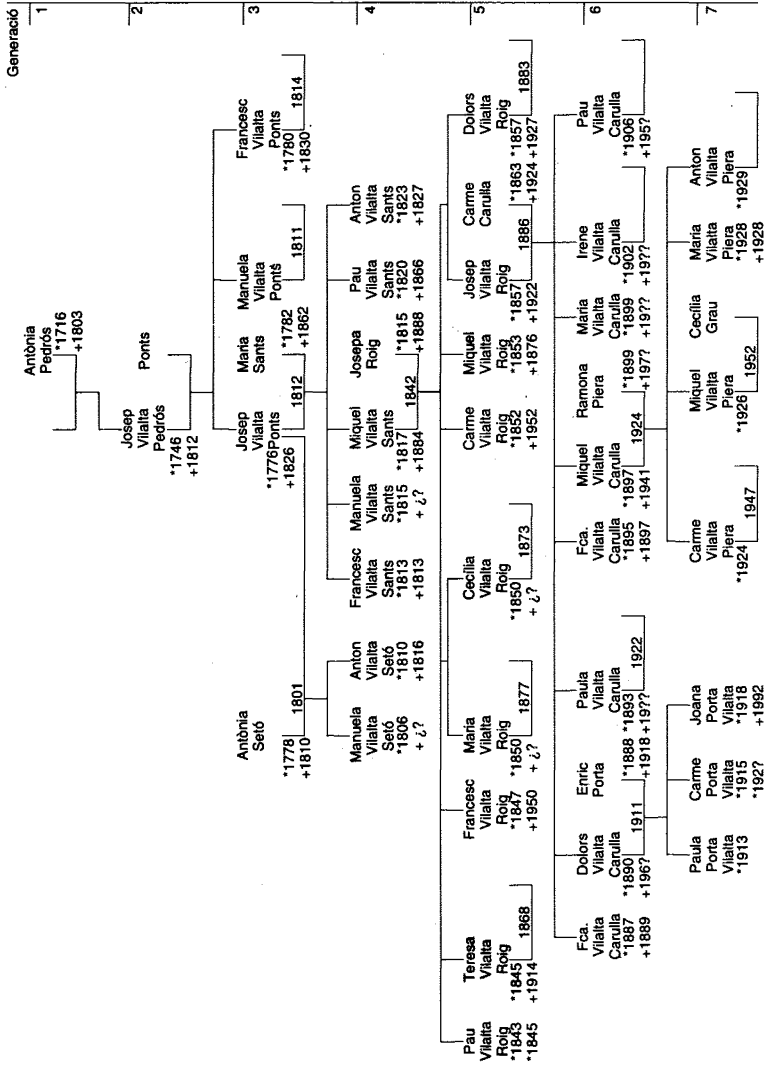
El 1800, en el moment d'iniciar l'observació, podem suposar que el GR d'aquesta casa estava format per cinc persones i tenia una forma del tipus 4a, encara que no hi havia cap unitat conjugal sencera. En concret, hi havia el cap de casa que era vidu, Josep Vilalta Pedrós (2a generació de la gràfica), la seva mare també vídua (Antònia Pedrós) i tres fills solters d'en Josep: en Josep, la Manuela i en Francesc Vilalta Ponts.

El 1801, el fill gran d'en Josep Vilalta Pedrós, en Josep Vilalta Ponts, va casar-se amb l'Antònia Setó. Als capítols matrimonials el seu pare va anomenar-lo hereu, alhora que prometia mantenir-lo a ell, la seva futura muller i fills, formant tots una sola casa⁷⁷. Així mateix, el pare va fixar els dots per als seus fills Manuela i Francesc. A partir d'aquest moment, el GR passava a estar format per sis persones de tres generacions diferents (tipus 4d). Les tres generacions, però, van convertir-se en dues ben aviat en morir l'Antònia Pedrós, el 1803. Poc després, el 1806, el GR recuperava les tres generacions amb el naixement de la primera filla d'en Josep i l'Antònia Setó: Manuela Vilalta Setó (4a generació). El grup residencial estava configurat aleshores per sis persones i mantenia la forma 4d. El 1810 naixia l'Anton, un nou fill de l'hereu, però la mare moria en el part. Novament, el grup es quedava sense cap unitat conjugal sencera si bé continuava mantenint la forma de tipus 4d i estava format per sis persones de tres generacions.

segons l'expedient possessori del fill hereu en el moment de la mort del cap de casa, a més a més d'una casa, un hort i una era al Poal, aquest posseïa 14 peces de terra amb una superfície total de 55,1 jornals. El 1863, quan l'hereu inscriu les finques al registre de la propietat, la superfície posseïda era de 31,6 jornals com a resultat de la venda perpètua de varies finques i el pagament d'alguns dots en terres. A més a més, totes les peces de terra estaven gravades amb un dret d'un vintè de tots els fruits lligat a un préstec i moltes d'elles també estaven venudes a carta de gràcia. El 1885, un altre hereu de la casa sol·licitava la inscripció a nom seu de nou finques de terra amb una superfície total de 31,4 jornals. Abans de la Guerra civil, la propietat de la casa era d'uns 23 jornals de terra i el 1992, després de dues transmissions, la superfície controlada s'havia reduït fins a 16,6 jornals. L'actual cap de casa va emigrar a mitjans de la dècada de 1950 i, avui, després de jubilar-se, torna a residir al Poal.

77. Notari Tomàs Balius, de Balaguer; 4 de febrer de 1801 (AHCBal).

Genealogia 1.
Cal Jep. El Poal, 1800-1990



Amb el casament de la germana de l'hereu, la Manuela Vilalta Ponts (3a generació), el 1811, la casa va trobar-se davant d'una situació difícil, perquè no hi va quedar cap dona adulta⁷⁸. Aquesta circumstància va durar molt poc temps, ja que a principis de 1812 en Josep Vilalta Ponts tornava a casar-se. Amb l'arribada de la nova muller de l'hereu, la Maria Sants, malgrat que es mantenia el tipus residencial (4d) i el nombre de persones d'abans del casament de la Manuela, es produïa un canvi considerable en el tipus de lligam entre els membres del GR. El grup passava a estar format per una parella completa de la tercera generació i els següents parents del marit: el pare, un germà solter i el fill i la filla del seu primer matrimoni. Aquesta forma va durar ben poc, ja que el pare (Josep Vilalta Pedrós) va morir a mitjans de 1812. Des d'aleshores, la casa tornava a tenir només dues generacions, canviant aquesta vegada la forma a un tipus 4c.

El 1814, després de catorze anys d'observació durant els quals el GR havia anat adoptant diferents formes extenses, el grup adoptà una forma conjugal (3b), a conseqüència del matrimoni del germà solter del cap de casa, en Francesc Vilalta Pedrós⁷⁹. Aquesta forma va mantenir-se entre 1814 i 1826, si bé va anar variant el nombre de membres amb el naixement i la mort dels fills (4a generació) d'en Josep Vilalta Pons i la Maria Sants. Igualment, també moriren abans de 1818 els dos fills del primer matrimoni d'en Josep⁸⁰. El grup residencial va reduir-se encara més amb la mort del cap de casa el 1826, passant del tipus 3b al 3d. Així, el grup va quedar configurat per la vídua (Maria Sants) dos fills (Miquel i Pau Vilalta Sants) i potser una filla (Manuela Vilalta Sants).

78. Pot suposar-se que la Manuela va abandonar la casa en contraure matrimoni, ja que als llibres sacramentals de la parròquia del Poal no hi consten fills seus ni la mort d'ella o el seu marit.

El tipus de documentació disponible tampoc permet conèixer si hi havia alguna criada a la casa, si bé per la posició social del grup és previsible que així fos.

79. La documentació notarial i l'amillament de 1870 mostren com en Francesc i posteriorment la seva filla hereva, tenien algunes terres i una casa al Poal. Aquest fet dóna peu a suposar que, en casar-se, en Francesc passà a residir independentment i a constituir una casa nova, el curs domèstic de la qual pot seguir-se fins avui (genealogia 2).

80. L'Anton morí el 1816. Es de suposar que la Manuela ja deuria haver mort o bé va morir entre 1816 i 1818, ja que, aquest any, en Josep Vilalta Ponts va vendre a carta de gràcia una peça de terra al germà de la seva primera muller, en no poder tornar-li el dot. L'obligació de retornar el dot pressuposa la mort dels fills, ja que aquests n'haurien de ser els beneficiaris.

Aquesta nova forma residencial de tipus conjugal va durar fins a 1842, quan l'hereu de la generació 4, en Miquel Vilalta Sants, va contraure matrimoni. Amb aquest casament el GR tornava a adoptar una forma residencial complexa després de vint i vuit anys, ja que la muller d'en Miquel, la Josepa Roig, va passar a residir a la casa del seu marit, segons es desprèn dels capítols matrimonials⁸¹. Després de setze anys, el grup tornava a tenir una unitat conjugal completa a la qual s'afegia la mare i un germà solter del marit (tipus 4d)⁸². A mesura que van anar naixent els fills d'en Miquel Vilalta i la Josepa Roig (cinquena generació), el grup familiar augmentà fins a deu persones, si bé va mantenir el tipus 4d.

L'any 1862, en morir la mare del cap de casa (Maria Sants) es produí un nou canvi al GR, que va prendre una forma del tipus 4c: la parella amb els seus sis fills i en Pau Vilalta Sants, germà solter del cap de casa. Aquesta nova forma va durar pocs anys, ja que en Pau va morir el 1866, retornant la casa al tipus 3b després de vint i quatre anys de formes complexes. Poc després, els fills van començar a casar-se i marxar. El 1868 es casava la Teresa Vilalta Roig, el 1873 la Cecília, i el 1877 la Maria. Així mateix, l'hereu (Miquel Vilalta Roig) moria el 1876 durant el servei militar. Amb el casament de la Maria el 1877, la casa va quedar configurada tal i com apareix al padró de cèdules personals de 1883: els pares (Miquel Vilalta Sants i Josepa Roig) i dos dels fills: en Josep Vilalta Roig en el seu nou rol de primogènit i la Dolors Vilalta Roig. Aquesta darrera contraïa matrimoni i abandonava el grup el mateix any 1883.

El GR format per tres persones (tipus 3b), va reduir-se encara més el 1884 amb la mort del pare. En aquest moment, una casa que havia arribat a estar formada per deu persones va quedar-se només en dues, la mare vídua i el fill hereu (tipus 3d). L'any 1886, però, en Josep Vilalta Roig va casar-se amb la Carme Carulla, la qual

81. Als capítols matrimonials, la Josepa constitueix el dot que li ha donat el seu germà a la mare del seu futur marit i a aquest, la qual cosa suposa la configuració d'una sola unitat residencial.

82. El 1843, en Miquel i la seva mare feien una promesa de dot al seu germà i fill Pau Vilalta Sants, per al moment que es casés. Aquest fet, junt amb que als capítols matrimonials d'en Miquel i la Josepa no hi ha cap referència als germans d'en Miquel, fan suposar que la Manuela Vilalta Sants s'havia casat amb anterioritat i ja no residia a la casa o bé havia mort.

passà a residir amb el seu marit i la mare d'aquest. D'aquesta manera, el GR passava a tenir una forma del tipus 4a, encara que només convivia tres persones. Aquest cop, a diferència dels anteriors, el temps que el grup va mantenir una forma complexa va ser molt curt. El 1888, la mare moria i tornava a quedar-se la parella sola amb una filla que havia nascut el 1887, la Francesca Vilalta Carulla. Aquesta filla, però, moria el 1889 i el GR adoptava una nova forma conjugal en el desenvolupament del seu curs domèstic (tipus 3a). Un any més tard tornava a recuperar el tipus 3b amb el naixement d'una nova filla, la Dolors Vilalta Carulla, i aquesta forma es mantenia amb el naixement d'altres fills i filles (sisena generació).

L'any 1911, va produir-se un canvi important en el desenvolupament del curs domèstic. La filla gran, la Dolors Vilalta Carulla, va contraure matrimoni amb Enric Porta i es quedaren a viure a la casa. Per primera vegada en més de cent anys, el GR estava format per dues unitats conjugals senceres, adoptant així una forma múltiple (5b). A més a més dels pares i la filla gran amb el seu marit, formaven part d'aquest grup els fills solters del primer matrimoni (Paula, Miquel, Maria, Irene i Pau Vilalta Carulla) i, a partir de 1913, les filles del segon (Paula, Carme i Joana Porta Vilalta).

A partir de 1918, el GR començà a disminuir: el marit de la filla gran (l'Enric Porta) morí aquell mateix any i el 1922 ho feia el cap de casa, en Josep Vilalta Roig. També l'any 1922, es casava una de les filles, la Paula Vilalta Carulla, i anava a viure en un poble veí d'on era fill el marit. Per aquesta època, la Irene i la Maria Vilalta Carulla marxaren a servir a Barcelona on ja es van quedar a residir. Així, el grup quedava constituït per la mare vídua (Carme Carulla), la filla gran (Dolors) també vídua i amb dues filles (Paula i Joana Porta Vilalta), l'hereu (Miquel) i el germà petit (Pau). En total sis persones de tres generacions però sense cap unitat conjugal sencera (tipus 4b).

L'hereu (Miquel Vilalta Carulla) va casar-se el 1924 amb la Ramona Piera. Malgrat el matrimoni, la nova parella no arribà a residir amb la mare del marit, ja que aquesta va morir mentre en

Miquel i la seva muller eren de viatge de noces. Així, al cens de 1924 el grup apareixia configurat per en Miquel i la seva muller Ramona, el germà solter d'en Miquel (Pau) i la germana vídua (Dolors) amb una filla (Joana Porta Vilalta) (tipus 4c). Entre 1924 i 1930 la germana vídua va abandonar la casa i passà a residir a Barcelona amb les seves filles. Mentrestant, en Miquel i la Ramona van tenir dues filles i dos fills (7ena generació). Malgrat tots aquests canvis, el grup continuà tenint una forma del tipus 4c que va mantenir fins just després de la Guerra civil.

En finalitzar la Guerra civil, en Miquel Vilalta Carulla va haver de marxar i va morir a l'exili l'any 1941. També, després de la Guerra, el seu germà (Pau Vilalta Carulla) va casar-se i abandonà la casa. Així, el cens de 1945 reflecteix una forma 3d en quedar només la vídua i tres fills. El 1947, la Carme Vilalta Piera, una de les filles, es casava i passava a residir a casa del seu marit. El 1952 era l'hereu, en Miquel Vilalta Piera, qui es casava i es quedava a viure a la casa junt amb la seva muller (Cecília Grau). Novament el grup adquiria una forma residencial de tipus extens (4d). Aquesta forma va durar ben poc, ja que, el 1954, per problemes de convivència amb la mare, la parella decidí emigrar cap a Barcelona. Per la mateixa època també va emigrar el germà petit, l'Anton Vilalta Piera, després de tornar del servei militar. Així, el 1955, a la casa només hi quedava la vídua sola (tipus 1b). Finalment, els anys setanta, la vídua passà a residir a casa de la seva filla Carme, fins que va morir a principis dels 1980. Després de més de cent setanta anys de seguiment del curs domèstic la casa desapareixia. Amb tot, aquesta desaparició va ser momentània, ja que l'any 1988, després de jubilar-se, en Miquel Vilalta Piera i la seva muller retornaren al poble, configurant una unitat residencial de tipus 3a.

Del seguiment d'aquest curs domèstic de *llarga durada* poden destacar-se'n alguns aspectes que posen de manifest la relació del fenomen de la residència amb els factors demogràfics, socials, econòmics i culturals. En primer lloc, l'estricta seguiment del model residencial per part del grup estudiat. La residència postmatrimonial del fill mascle primogènit amb els pares, o amb el sobrevivent

d'aquests, i els germans i germanes solters, ha estat la forma seguida al llarg dels 190 anys de l'observació. Aquest fet ha ocasionat que, malgrat els entrebancs demogràfics, durant 70 dels 190 anys (un 36,8% de tot el temps) el GR hagi presentat alguna o altra forma residencial complexa.

En segon lloc, la forta incidència de la demografia en la composició del grup residencial i en el nombre de persones coresidents. Durant tot el període d'observació cap dels hereus ha pogut residir amb els seus pares un cop casat, a causa de la mort d'un d'ells abans del seu matrimoni. Aquest fet també està lligat a la relativament alta edat de matrimoni dels hereus, ja que tots ells van casar-se entre els 25 i 29 anys. Una altra mostra dels factors demogràfics és el fet que en un total de 50 anys al llarg de tota l'observació (un 26,3% del temps) no hi ha hagut cap unitat conjugal sencera al GR. Així mateix, natalitat, mortalitat i nupcialitat han incidit a la gran variabilitat del nombre de persones coresidents, que ha oscil·lat entre una i dotze.

Un tercer aspecte a destacar és la repercussió dels factors econòmics en les formes residencials. Les possibilitats econòmiques de la casa, les necessitats de força de treball, l'oferta de treball al poble o fora d'ell, etc., són elements que incideixen en la composició del GR. D'una banda, la necessitat de força de treball per a l'exploració dels recursos de la casa, o bé com a conseqüència del desequilibri a la divisió social del treball, afavoreix la incorporació de nous membres. Un exemple d'això són les segones núpcies que contragué el 1812 l'hereu de la tercera generació, just després del matrimoni de la seva germana. Al meu parer, aquest ràpid matrimoni estava relacionat amb la manca d'una dona adulta en una casa on hi havia tres homes adults i dos infants de menys de 5 anys. Un altre exemple és la incorporació a la casa de la filla gran (Dolors Vilalta Carulla) amb el seu marit el 1911, mentre el germà hereu encara era jove (catorze anys). Segurament un home sol era insuficient per al treball de l'explotació agrícola i amb la integració temporal del marit de la filla podia suplir-se la força de treball contractada.

De l'altra banda, la impossibilitat d'oferir ocupació a tots els membres de la casa, en funció de l'organització social del treball,

potencia la seva emigració. És el cas de les dues germanes de la sisena generació, la Irene i la Maria, que emigraren cap a Barcelona durant la dècada de 1920 per anar a servir, mentre que el seu germà Pau continuà a la casa fins al moment de casar-se. Pot observar-se que en aquests anys hi havia un excés de força de treball femenina al GR, ja que formaven part del grup cinc dones adultes: la mare, la filla gran casada i tres germanes d'aquesta totes majors de catorze anys.

Un altre fenomen que sorgeix al llarg del desenvolupament del curs domèstic és la modificació de les formes residencials en relació amb les necessitats d'atenció i suport als membres de la casa. En són un exemple la incorporació al grup residencial d'aquelles persones que per la seva situació econòmica o física necessiten un suport especial en un determinat moment de la seva vida, o bé el tancament d'una casa davant de la necessitat d'ajut per part dels seus membres. És el cas, de la Dolors Vilalta Carulla (6a generació) que va continuar residint a casa dels seus pares junt amb les seves filles quan es va quedar vídua, fins i tot després que el seu germà hereu s'hagués casat. El cas contrari es dona quan, la dècada dels setanta, la vídua que vivia sola al GR passà a residir a casa de la seva filla fins el moment de la seva mort.

Finalment, les relacions personals i les friccions que en poden derivar és el darrer element emmotllador de les formes residencials. Aquest fet és el que apareix com a causa de la separació del GR de l'hereu de la setena generació, en Miquel Vilalta Piera, i la seva muller Cecília. En aquest cas, a més a més, s'hi afegeixen factors econòmics, car la possibilitat de trobar feina a Barcelona va fer més fàcil la decisió de separar-se de la casa.

ELS CURSOS DOMÈSTICS DE CURTA DURADA

L'anàlisi estadística dels cursos domèstics ha posat de manifest que no tots els grups residencials presenten cursos de *llarga durada*. En molts casos, els GR apareixen i desapareixen en un lapsus de temps relativament curt. Però, no és la durada del període que aquests grups són observables allò que els distingeix dels altres

cursos domèstics, sinó el seguiment d'unes estratègies productives i reproductives diferents que també incideixen sobre la forma de la residència.

La majoria dels cursos domèstics que s'analitzaran a continuació com a cursos de *curta durada* poden seguir-se durant períodes de més de 30 anys, que era el límit temporal utilitzat per separar un tipus i un altre a l'anàlisi estadística. El criteri per classificar-los de *curta durada* ha estat el fet que el seu recurs principal és la força de treball del grup. Per això, aquests GR mantenen estratègies econòmiques i reproductives específiques, que originen formes de residència pròpies. La particularitat d'aquestes formes de residència no és tant la forma, que pot coincidir amb la dels cursos de *llarga durada*, com el contingut de les relacions entre els membres del grup residencial.

L'estudi dels cursos domèstics de *curta durada* s'ha realitzat a partir d'una línia genealògica originada en un cabaler de cal Jep, la casa analitzada a l'exemple anterior. Es tracta de Francesc Vilalta Ponts (3a generació) que es casà el 1814 amb Magdalena Brufau (cal Sisquet; genealogia 2). És difícil determinar amb precisió la posició econòmica de la casa formada per en Francesc i la Magdalena, si bé no és del tot erroni suposar que deuria tractar-se d'un petit pagès que combinava el treball de la seva terra amb el jornal. Als capítols matrimonials del seu germà hereu, atorgats el 1801, el pare d'ambdós es reservava la facultat d'acomodar en Francesc "*segons les possibilitats del patrimoni*". La venda a carta de gràcia de diverses finques i d'un dret d'un vintè sobre tots els fruits collits en el patrimoni de la casa fan pensar que, en el moment del matrimoni d'en Francesc, les possibilitats del patrimoni no deurién ser molt elevades.

Dos altres fets confirmen la posició socioeconòmica de la casa d'en Francesc. El primer, un rebut de 1829 de la plantació d'una vinya on aquest apareixia com un dels jornalers que hi havia treballat. El segon, l'amillament de 1870 on la seva filla consta com a propietària de 9,78 jornals de terra (4,25 Ha) i una casa. Una de les finques amillarades i la casa surten en unes actes de compra/venda de 1879 on s'hi especifica que ho posseeix com a hereva

del seu pare. Igualment, una altra filla d'en Francesc, resident fora del poble, havia venut el 1861 una peça de terra de 1,5 jornals de superfície, que havia heretat del seu pare. A partir d'aquestes dades pot suposar-se que la propietat del Francesc deuria rondar els 11 o 12 jornals.

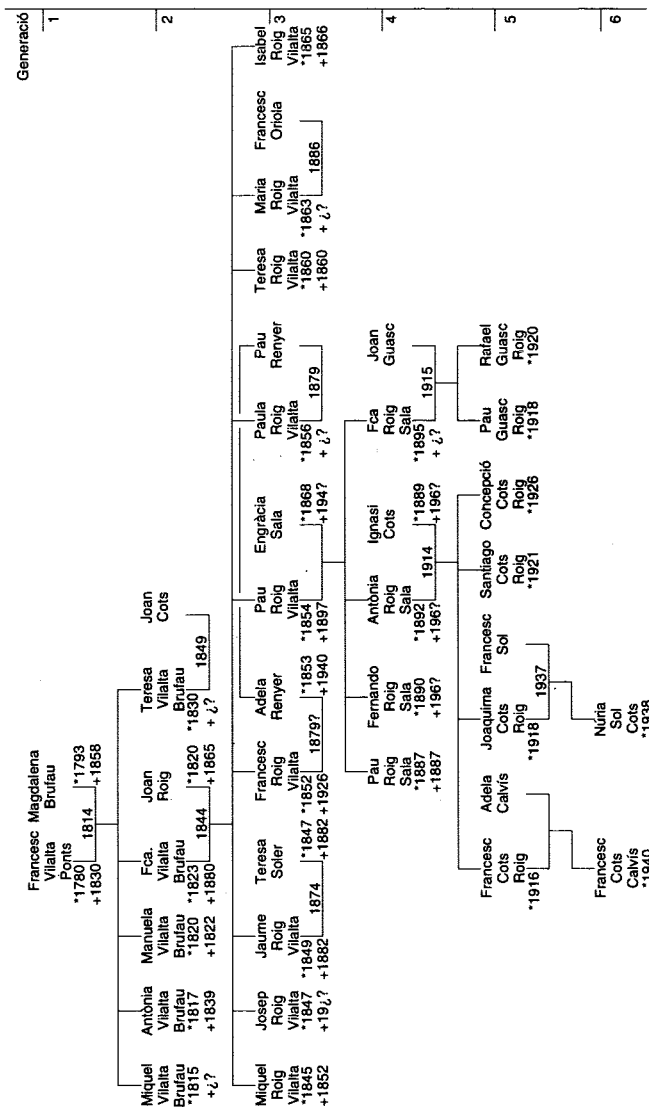
No hi ha elements que permetin definir amb exactitud les formes residencials que va adoptar el GR d'en Francesc i la Magdalena, tot i que pot suposar-se que després de la forma inicial 3a, amb el naixement dels fills i filles de la segona generació, el curs domèstic va passar al tipus 3b i, posteriorment, amb la mort d'en Francesc el 1830 va quedar en 3d. Aquesta forma deuria mantenir-se fins al 1844 quan, possiblement, va canviar al tipus 4d pel matrimoni entre Francesca Vilalta Brufau (2a generació) i Joan Roig. Aquest darrer, que era fill d'un poble veí, deuria incorporar-se al grup residencial per la condició de pubilla de la Francesca⁸³.

Posteriorment, el 1849, amb el casament de la germana de la Francesca (la Teresa Vilalta Brufau), el curs domèstic deuria adoptar una forma del tipus 4a i amb la mort de la mare el 1858, novament una forma conjugal (3b). Entre 1845 i 1866 la Francesca i en Joan tingueren nou fills/es (3a generació), si bé això no suposà cap transformació del tipus de residència. El canvi va produir-se amb la mort d'en Joan Roig, el 1865, quan el grup quedà configurat per la vídua i els fills/es (3d). És difícil concretar el nombre de persones coresidents al grup, ja que, segurament, part dels fills i filles deurien marxar a fer de mossos i criades en altres cases en arribar a l'edat de treballar.

83. La condició de pubilla de la Francesca Vilalta Brufau es coneix a través de la venda citada anteriorment i de la referència al testament d'en Francesc Vilalta Ponts que hi ha a l'acta del seu enterrament. Segons aquesta referència, en Francesc instituïa hereu el seu fill pòstum, en el cas que fos mascle, i sinó la seva filla primogènita. En Francesc moria el 13 de febrer 1830 i el 6 de juliol la seva muller donava a llum una altra filla, per la qual cosa, en no complir-se la condició, l'hereva era la Francesca.

Genealogia 2.

Cal Sisquet, Ca l'Engràcia, Cal Guerxo i Cal Perdiu. El Poal, 1814-1990



Fins aquí el procés residencial seguit s'adiu amb el model de residència preferencial per als cabalers i amb el procés dels cursos de *llarga durada*. A diferència del cas anterior, l'atzar demogràfic ocasionà la transmissió per línia femenina i, per tant, l'extensió del grup residencial per aquesta banda. A partir d'aquest moment, els cursos domèstics, tant el de Cal Sisquet com els dels GR als quals s'integraren els membres que l'abandonaren, prengueren uns desenvolupaments diferents. Primer es presentarà la continuació del curs de la casa de la Francesca Vilalta i després la dels GR d'un dels seus fills i dues nétes.

L'anàlisi del curs s'havia quedat en el moment de la mort d'en Joan Roig, el 1865, quan el GR presentava una residència del tipus 3d. El 1874 va casar-se i va abandonar el grup un dels fills d'en Joan Roig i la Francesca Vilalta, en Jaume Roig. Uns anys més tard, el 1879, va celebrar-se un matrimoni doble entre dos fills de la casa (Francesc i Paula Roig Vilalta) amb una germana i un germà d'un poble veí (Adela i Pau Renyer). La Paula Roig i en Pau Renyer no tornaren a aparèixer al Poal però, en canvi, en Francesc Roig i l'Adela Renyer van quedar-se a viure a la casa, malgrat que aquest no era l'hereu. Poc abans de la boda, en Francesc havia comprat la casa familiar i una finca a la seva mare i al seu germà hereu (Josep Roig Vilalta), que era solter⁸⁴. La compra, però, s'havia fet amb la condició que la mare i l'hereu es reservaven l'usdefruit de la meitat de la casa per residir-hi. Així, el curs domèstic passava a estar format per la mare vídua, el fill hereu solter, en Francesc i l'Adela i, potser, un germà i una germana també solters. En total sis persones de dues generacions i una residència del tipus 4d.

Aquesta forma va durar poc, ja que el 1880 moria la mare i el GR passava a ser del tipus 4c i així trobem la casa al padró de 1883, encara que la germana soltera no hi apareix. El 1881, en

84. Va fer la compra amb diners propis guanyats "*en los varios años que ha servido de mozo de labranza*" (Notari Rafael Brunet, de Linyola; 6 d'octubre de 1878; AHCBal). La finca comprada per en Francesc tenia 2,60 jornals de terra (1,13 Ha). Posteriorment, segons el cadastre de 1944, el patrimoni del grup havia pujat fins a 4,47 jornals (1,94 Ha). Així doncs, continua tractant-se d'un molt petit propietari que sobrevivia combinant el treball de les seves terres amb el conreu a mitges i anant a fer algun jornals.

Francesc i l'Adela havien tingut un fill, però va morir poc després. Entre 1883 i 1898, la casa va mantenir la residència del tipus 4c, malgrat estar formada només pel Francesc, l'Adela i el germà hereu solter (Josep). En Pau Roig Vilalta s'havia casat i havia marxat per formar el seu propi GR.

Des de 1898 el grup quedà reduït a la parella (3a), ja que en Josep Roig no apareix al cens de 1905⁸⁵. Aquesta forma va mantenir-se fins al 1926 quan va morir en Francesc Roig. Al cens de 1930, el grup residencial apareix format per la vídua (l'Adela Renyer), un nebot seu (Francesc Renyer) i la muller d'aquest (Maria Roca), per la qual cosa el grup tornava a adoptar una forma complexa del tipus 4a (genealogia 3). Aquesta parella tampoc va tenir fills i, per això, el 1940 va anar a viure amb ells un nebot seu (Francesc Roca Cases). El GR adoptà aleshores una forma del tipus 4b, ja que el mateix any moria l'Adela.

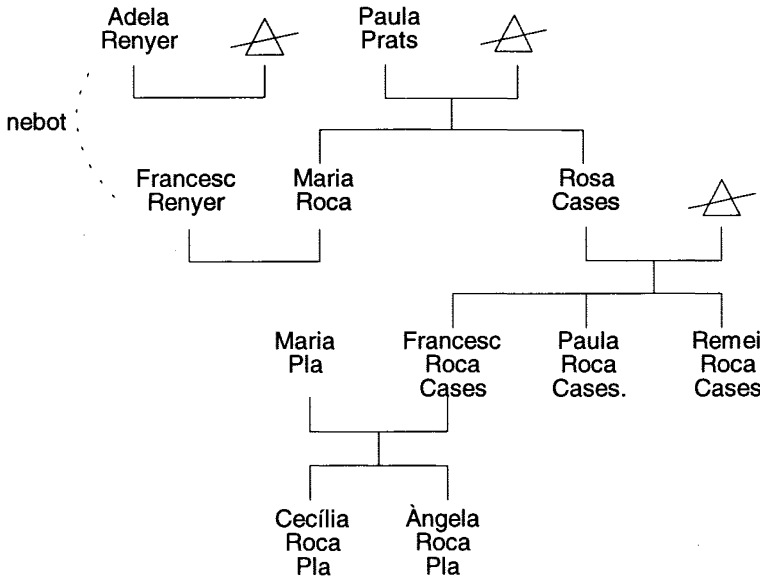
A partir del 1945, malgrat que el GR va continuar tenint formes residencials extenses, es produïren canvis importants en els seus continguts: el 1945 van incorporar-se al grup la mare vídua d'en Francesc Roca Cases (Rosa Cases) amb dues filles i, el 1950, la mare vídua de la Maria Roca (Paula Prats). Mentre que la Rosa i les seves filles apareixien als censos de 1945 i 1950, la Paula ho feia el 1950 i el 1955. Així, el curs domèstic passava d'un tipus 4b (1940) a 4c (1945) i 4d (1950), per retornar a la forma 4a (1955).

El 1956, Francesc Roca Cases es casava amb Maria Pla i la casa passava a tenir una forma del tipus 5d, ja que estava formada per dues unitats conjugals, la dels oncles i la del nebot. Aquesta forma va continuar mantenint-se amb el naixement el 1957 i el 1962 de les dues filles d'en Francesc i la Maria. A finals de la dècada de 1970 moria en Francesc Renyer i el grup passava a tenir altra vegada una forma del tipus 4a, amb la qual ha continuat fins a la fi de l'observació.

85. Desconec què va passar amb en Josep Roig Vilalta ja que no tinc constància de la seva mort, no apareix tampoc en cap altre GR i les dues finques que posseïa van ser venudes, la una el 1893 i l'altra el 1902.

Genealogia 3.

Cal Sisquet. El Poal, 1926-1990



Nota: aquesta genealogia va lligada a la genealogia 2.

Si Cal Sisquet, la casa iniciada per en Francesc Vilalta Ponts i la Magdalena Brufau, podia considerar-se de petits pagesos, el curs domèstic que analitzaré a continuació d'un dels seus néts correspon a una casa de jornalers que només posseïen la casa on vivien. En concret, seguiré el curs domèstic d'en Pau Roig Vilalta i dels seus fills/es (Ca l'Engràcia).

En Pau Roig Vilalta va casar-se entre 1883 i 1887 amb l'Engràcia Sala, filla d'un poble veí, i s'instal·laren al Poal. La forma residencial del grup era, per tant, del tipus 3a. Entre 1887 i 1895, van néixer els diferents fills/es de la parella, amb la qual cosa el grup passà a tenir una forma del tipus 3b. Dos anys més tard, però, el Pau va morir i quedaren a la casa la vídua amb un fill i dues filles (tipus 3d). L'any 1914 va casar-se una de les filles, l'Antònia Roig Sala, la qual formà una nova unitat residencial junt amb el seu

marit (Ignasi Cots). L'any següent era l'altra filla, la Francesca Roig Sala, la que es casava i formava la seva pròpia unitat residencial amb el seu marit (Joan Guasc). Així, des de 1915 i fins a 1943 quan va morir l'Engràcia, el GR va estar format per la mare vídua i el seu fill Fernando, si bé continuava mantenint-se la residència del tipus 3d⁸⁶. A partir de 1943 i fins a principis dels anys seixanta, la casa va estar formada només per en Fernando Roig Sala, configurant una unitat residencial del tipus 1c. Amb la mort d'en Fernando, finalitzà el curs domèstic del grup iniciat amb el matrimoni dels seus pares.

Els cursos domèstics dels GR que formaren les altres dues filles d'en Pau i l'Engràcia, la Francesca Roig Sala (Cal Guerxo) i l'Antònia Roig Sala (Cal Perdiu), tingueren desenvolupaments diferents. A l'igual que en el cas dels pares, també eren cases de jornalers que no tenien res més que el seu treball per sobreviure. La Francesca va casar-se el 1915 amb Joan Guasc i, fins al 1920, tingueren dos fills. El GR, que havia iniciat el curs amb una residència del tipus 3a, adoptà un tipus 3b. A partir de 1920, però, el GR desaparegué i no apareix a cap altre cens del Poal.

L'altre grup residencial, començat amb el matrimoni de l'Antònia Roig Sala amb l'Ignasi Cots, també va iniciar-se amb una forma del tipus 3a i evolucionà cap al tipus 3b amb el naixement dels fills entre 1916 i 1926. Als censos de 1924 i 1930 el grup no consta al Poal si bé torna a reaparèixer el 1936, la qual cosa fa suposar la seva emigració temporal. El GR va mantenir aquesta forma fins al cens de 1940 quan adoptà una forma del tipus 5b. En aquest moment el grup estava format pels pares (l'Ignasi i l'Antònia), el fill gran (Francesc Cots Roig) amb la seva muller (Adela Calvís) i un fill petit (Francesc Cots Calvís), una filla vídua (Joaquima Cots Roig) que s'havia casat el 1937 i tenia una filla petita (Núria Sol Cots), i un fill i una filla solters (Santiago i Concepció Cots Roig).

El 1945, aquesta forma complexa havia tornat a convertir-se en forma conjugal: el fill gran i la seva muller i la filla vídua amb els respectius fills havien abandonat la casa i el GR quedava integrat

86. La casa no apareix al cens de 1924, fet que tant pot ser degut a l'emigració temporal com a un error d'inscripció.

només pels pares i els fills solters⁸⁷. Aquesta forma va mantenir-se fins a principis de la dècada dels seixanta quan, amb la mort del pare (l'Ignasi Cots), el grup va quedar reduït a la mare vídua i una filla soltera (la Concepció). El fill solter que constava el 1945 (Santiago) ja no apareixia com a membre del grup d'ençà de 1955. Després de la mort de la mare a la fi de 1960, el curs domèstic passà a adoptar una forma del tipus 1d en quedar format, només per la Concepció, essent aquesta la forma que ha mantingut fins a l'actualitat.

A l'igual que en el cas de Cal Jep, els cursos domèstics de Cal Sisquet, Ca l'Engràcia, Cal Guerxo i Cal Perdiu mostren com les formes de residència són el resultat de l'adaptació de cada casa al context econòmic, social i demogràfic. Com en el cas anterior, s'observa la importància dels esdeveniments demogràfics per a la configuració del grup residencial. El curs domèstic de Cal Sisquet és, en aquest sentit, ple d'exemples de com l'atzar demogràfic incideix en l'adopció de formes diferents de residència. Primer, el fet que fins a la quarta i cinquena generació no hi hagi dues parelles coresidint, com a conseqüència de la mort d'un dels cònjuges de la generació superior abans de la incorporació al grup del cònjuge de la generació següent. Segon, l'extensió del GR a través d'una filla de la segona generació, seguint el model cultural de residència lligat a la transmissió de la casa per línia femenina per l'absència de fills mascles. Tercer, la coresidència produïda entre oncles i nebots durant el segle XX, com a resultat de les estratègies reproductives seguides davant de la manca de fills.

Un altre exemple que combina aspectes econòmics i demogràfics és la coresidència d'en Francesc Roig Vilalta i l'Adela Renyer (3a generació) amb la mare vídua (Francesca Vilalta), el germà hereu (Josep Roig) i els germans solters. Aquesta coresidència posa en relació dos fenòmens diferents. D'una banda, la compra de la casa familiar per part d'un fill cabaler (en Francesc), amb la reserva de l'usdefruit de la meitat de la casa per part de la mare i el germà

87. És de suposar que deurien emigrar del Poal, ja que no tornen a aparèixer en cap altre GR del Poal cap altre any.

hereu. De l'altra, el fet que el fill hereu (en Josep Roig) quedi solter vivint amb el seu germà i la seva cunyada.

Les necessitats d'atenció i cura de les persones també són un factor que incideix en les formes residencials adoptades per aquestes cases. És interessant constatar com, per dues vegades, es produeix una incorporació d'una vídua amb fills petits al grup residencial i, al cap d'un o dos censos, desapareixen. Al curs domèstic de Cal Sisquet, els censos de 1945 i 1950, s'incorporen al grup la vídua del germà de la mestressa de casa (Rosa Cases) amb dues filles petites. A Cal Perdiu, una filla de l'Antònia i l'Ignasi (Joaquima Cots Roig) apareix al cens de 1940 com a vídua amb una filla petita. En ambdós casos, la situació econòmica durant la Postguerra i la divisió sexual del treball feien difícil que una vídua amb fills pogués tirar endavant sola. Amb la incorporació temporal en un altre grup, a més a més del suport afectiu, la vídua podia buscar un medi de vida sense la pressa que imposava el no tenir res. Així mateix, el fet que al grup hi hagués altres adults li permetia anar a jornal o bé marxar a servir, deixant els seus fills a càrrec d'aquests.

Si en el cas de les vídues amb fills la coresidència suposa una estratègia temporal davant d'una situació difícil, la coresidència en el cas dels vells té un sentit permanent de cura fins a la seva mort. Novament el curs domèstic de Cal Sisquet ofereix un exemple d'això, amb la incorporació al GR, els censos de 1950 i 1955, de la mare de la mestressa de casa, la Paula Prats.

Els cursos domèstics de *curta durada* presenten uns trets i uns desenvolupaments diferents als de *llarga durada*. En primer lloc hi ha la manca de continuïtat, tant per la desaparició del grup per l'emigració com per la dispersió dels fills i el celibat dels que queden vivint amb els pares. El curs domèstic de Cal Sisquet, malgrat que pot seguir-se durant més de 150 anys, presenta un cert trencament amb la coresidència del fill cabaler a través de la venda de la casa i la reserva de l'usdefruit d'una part, que li fan la mare i el seu germà hereu. Ca l'Engràcia finalitza amb la mort del fill gran (Fernando Roig Sala) solter i sol. A Cal Perdiu, actualment només hi queda la filla petita soltera (Concepció Cots Roig), després de

l'emigració dels seus germans i la mort dels seus pares. Finalment, Cal Guerxo, es manté al Poal encara no deu anys i després desapareix.

En segon lloc, aquestes cases depenen del treball a jornal per sobreviure i, per tant, adopten les formes residencials que els permet aprofitar la seva capacitat laboral. Així, els fills i filles abandonen el grup dels pares abans de contraure matrimoni, per anar a treballar com a mossos, minyones, obrers industrials o dels serveis, davant de la manca de perspectives laborals al poble o bé per l'oferta d'unes condicions millors. A més a més, la manca d'un patrimoni per transmetre també empeny el fill primogènit a l'emigració, en contra del model, essent a la fi una filla la que es queda a viure amb els pares. Això es veu molt clar al darrer exemple on en Francesc Cots Roig, que en un primer moment va quedar-se a residir amb la seva muller i un fill a la casa paterna, posteriorment va marxar i va ser la seva germana petita qui va restar a la casa a viure amb els seus pares vells.

CONCLUSIONS

L'anàlisi de les formes residencials a partir de la documentació notarial i dels censos de població ha revelat una forta tendència cap a l'extensió dels grups residencials urgellencs, al llarg dels segles XIX i XX. Aquesta tendència també s'ha pogut confirmar mitjançant la reconstrucció de cursos domèstics. Al mateix temps, però, ha quedat demostrat que no totes les cases, ni qualsevol d'elles, adopten formes residencials complexes durant tot el desenvolupament del seu curs domèstic.

L'estudi dels cursos domèstics i de les històries familiars ha tret a la llum dues grans pautes de comportament residencial en relació amb la posició social de les cases. Una, caracteritzada per l'adopció de formes residencials complexes quan demogràficament és possible, que empeny el GR a desenvolupar cursos domèstics que es mantenen a través de diverses generacions. Aquesta pauta és seguida per aquelles cases que controlen un patrimoni material, que dóna una certa independència laboral als seus membres i que es pot transmetre de generació en generació.

L'altra pauta de residència es caracteritza per no presentar amb tanta freqüència formes complexes al llarg del curs domèstic i perquè aquestes tenen una menor durada. A més a més, en aquests casos, els motius que porten a desenvolupar formes residencials complexes estan en relació amb estratègies de supervivència en moments de crisi o per l'atenció a persones. Aquest comportament residencial apareix en aquelles cases que depenen de la venda de la seva força de treball per viure i que pràcticament no tenen béns per transmetre. En conseqüència, aquestes cases tenen més dificultats per assegurar la seva continuïtat, ja que els fills i les filles abandonen el grup domèstic en fer-se grans i aquest desapareix amb la mort dels pares. Així mateix, aquests grups tenen una major tendència a emigrar cap a altres indrets en no tenir possessions que els lliguin a la població.

També s'ha pogut observar la gran variabilitat de les formes residencials i la sensibilitat d'aquestes als factors demogràfics i econòmics: la conjuntura demogràfica general i la particular de la casa, la posició socioeconòmica d'aquesta, la relació entre necessitats i disponibilitat de força de treball dins del grup domèstic, la cura de les persones o la convivència condicionen les estratègies residencials dels membres de la casa, que es van concretant en formes de residència diferents.

Malgrat això, els models culturals al voltant de la casa i la residència actuen com a models de referència i les formes de residència preferides són aquelles que coincideixen amb aquests models: la residència independent quan ambdós cònjuges són cabalers i la coresidència amb els pares quan un d'ells és hereu. Com que al sistema hereditari són preferits els homes sobre les dones, la coresidència amb els pares del marit és més freqüent que amb els pares de la muller.

El canvi dels models residencials a partir dels anys setanta ha ocasionat la disminució de les formes residencials complexes i l'augment de les conjugals. En aquests nous models es valora més la independència i la intimitat de les parelles que no pas l'augment de les despeses que ocasiona el mantenir residències separades. Per això, cada vegada són més els casos on els pares i els seus fills hereus tenen habitatges independents. En conseqüència, els GR dels primers han desembocat en formes conjugals amb el matrimoni dels fills i, a la mort d'un dels pares, en formes residencials de tipus 1.

L'anàlisi dels models i les pràctiques residencials al Pla d'Urgell permet de fer algunes consideracions generals respecte a la casa com a institució socioeconòmica.

La casa no es defineix com a institució pel fet de desenvolupar unes funcions concretes, sinó per ser el marc social on aquestes es realitzen. Durant el període estudiat la casa s'ha identificat amb l'explotació agrícola posseïda i treballada pels seus membres. Així mateix, la casa ha actuat com a grup de residència fins els anys setanta. Tot i amb això, la casa no és una unitat de residència, de producció o de consum: hi ha cases que són unitats de residència,

producció i consum, mentre que altres només actuen com a unitat de producció, però no de residència o consum. Les funcions que assumeix una casa com a institució, el contingut de les relacions entre els seus membres i el model ideològic que la justifica i n'explica el funcionament, varien i depenen del context socioeconòmic i de la situació de la casa dins l'estructura social, que es defineix pel control dels mitjans de producció. Allò que defineix una casa és l'existència d'una sola jerarquia d'autoritat, la transmissió i la realització conjunta de les activitats que, en cada context, són considerades com a pròpies de la casa.

Els membres de les cases desenvolupen un seguit d'estratègies econòmiques i socials per tal d'aconseguir el seu manteniment i la seva reproducció física i social. Aquestes estratègies es construeixen en relació amb el context i amb la situació econòmica i demogràfica particular de cada casa. L'estudi de la residència demostra que es desenvolupen una gran diversitat de formes i d'estratègies a partir d'uns pocs models de casa. Així mateix, pot observar-se que els canvis de les formes residencials que experimenta una casa no responen normalment a models ideològics diferents. Els models són més flexibles del que sovint sembla i no contempen una única possibilitat d'actuació.

Els canvis de la casa com a institució i dels models ideològics s'han produït en el marc d'una tendència cap a una major individualització dels seus membres, un debilitament de la percepció d'aquesta com a unitat cohesionada, i una flexibilització de la jerarquia interna de la casa i de les relacions entre els seus membres. Aquests canvis es posen de manifest en diferents aspectes del funcionament de la casa, especialment pel que fa al sistema de transmissió, a la residència i a l'explotació agrícola.

Pel que fa a la residència, el fet de viure junts la parella dels pares i la del fill hereu ha passat de ser una condició imprescindible per a l'existència d'una casa a ser una possibilitat més i, precisament, no la més desitjada. Aquest canvi ha reforçat el paper del treball conjunt de l'explotació agrícola i la transmissió de la casa a un dels fills com a principals elements per identificar-la i definir-la.

Amb tot, quan no hi ha una explotació conjunta, la residència i la transmissió continuen essent els criteris que delimiten una casa.

APÈNDIX

GRUPS RESIDENCIALS I POBLACIÓ SEGONS EL TIPUS DE RESIDÈNCIA. EL POAL, 1883-1986⁸⁸

	1883					1888				
	G.R.	%	Hab.	%	H/GR	G.R.	%	Hab.	%	H/GR
1a	1	1,8	1	0,5	1	0	0	0	0	0
1b	0	0	0	0	0	1	1,6	1	0,4	1
1c	0	0	0	0	0	2	3,2	2	0,8	1
1d	0	0	0	0	0	0	0	0	0	0
1e	0	0	0	0	0	0	0	0	0	0
2a	0	0	0	0	0	0	0	0	0	0
2b	0	0	0	0	0	0	0	0	0	0
2c	0	0	0	0	0	0	0	0	0	0
3a	6	10,9	12	5,7	2	9	14,5	18	7,4	2
3b	26	47,3	100	47,2	3,8	28	45,2	128	52,7	4,6
3c	2	3,6	6	2,8	3	2	3,2	7	2,9	3,5
3d	4	7,3	10	4,7	2,5	4	6,5	10	4,1	2,5
4a	2	3,6	9	4,3	4,5	5	8,1	22	9,1	4,4
4b	0	0	0	0	0	0	0	0	0	0
4c	4	7,3	18	8,5	4,5	5	8,1	22	9,1	4,4
4d	4	7,3	24	11,3	6	0	0	0	0	0
5a	2	3,6	9	4,3	4,5	6	9,7	33	13,6	5,5
5b	4	7,3	23	10,8	5,8	0	0	0	0	0
5c	0	0	0	0	0	0	0	0	0	0
5d	0	0	0	0	0	0	0	0	0	0
Total	55		212		3,9	62		243		3,9

88. Classificació de la composició segons la tipologia de P. Laslett (1972). Elaboració pròpia.

100 Ferran Estrada i Bonell

	1891					1895				
	G.R.	%	Hab.	%	H/GR	G.R.	%	Hab.	%	H/GR
1a	0	0	0	0	0	0	0	0	0	0
1b	0	0	0	0	0	0	0	0	0	0
1c	0	0	0	0	0	0	0	0	0	0
1d	0	0	0	0	0	1	1,6	1	0,3	1
1e	0	0	0	0	0	0	0	0	0	0
2a	0	0	0	0	0	1	1,6	2	0,7	2
2b	0	0	0	0	0	0	0	0	0	0
2c	0	0	0	0	0	0	0	0	0	0
3a	7	11,3	14	5,1	2	7	11,3	14	4,7	2
3b	35	56,5	165	60	4,7	34	54,8	174	58,6	5,1
3c	2	3,2	7	2,6	3,5	2	3,2	11	3,7	5,5
3d	3	4,8	8	2,9	2,7	3	4,8	8	2,7	2,7
4a	6	9,7	34	12,4	5,7	7	11,3	44	14,8	6,3
4b	0	0	0	0	0	0	0	0	0	0
4c	4	6,5	18	6,6	4,5	3	4,8	16	5,4	5,3
4d	0	0	0	0	0	0	0	0	0	0
5a	5	8,1	29	10,5	5,8	2	3,2	15	5,1	7,5
5b	0	0	0	0	0	2	3,2	12	4	6
5c	0	0	0	0	0	0	0	0	0	0
5d	0	0	0	0	0	0	0	0	0	0
Total	62		275		4,4	62		297		4,8

	1898					1905				
	G.R.	%	Hab.	%	H/GR	G.R.	%	Hab.	%	H/GR
1a	2	2,6	2	0,5	1	2	2,9	2	0,5	1
1b	1	1,3	1	0,3	1	0	0	0	0	0
1c	0	0	0	0	0	0	0	0	0	0
1d	1	1,3	1	0,3	1	0	0	0	0	0
1e	0	0	0	0	0	0	0	0	0	0
2a	0	0	0	0	0	1	1,5	2	0,5	2
2b	0	0	0	0	0	0	0	0	0	0
2c	0	0	0	0	0	0	0	0	0	0
3a	7	9,2	14	3,7	2	7	10,1	14	3,7	2
3b	44	57,9	246	64,7	5,6	43	62,3	256	68,4	5,9
3c	1	1,3	2	0,5	2	0	0	0	0	0
3d	3	3,9	10	2,6	3,3	1	1,5	4	1,07	4
4a	4	5,3	29	7,6	7,3	4	5,8	18	4,8	4,5
4b	1	1,3	4	1,1	4	0	0	0	0	0
4c	3	3,9	16	4,2	5,3	2	2,9	14	3,74	7
4d	1	1,3	6	1,6	6	0	0	0	0	0
5a	4	5,3	20	5,3	5	5	7,2	32	8,6	6,4
5b	4	5,3	28	7,4	7	4	5,8	32	8,6	8
5c	0	0	0	0	0	0	0	0	0	0
5d	0	0	0	0	0	0	0	0	0	0
Total	76		379		5	69		374		5,4

Viure junts però no barrejats 101

	1909					1920				
	G.R.	%	Hab.	%	H/GR	G.R.	%	Hab.	%	H/GR
1a	1	1,1	1	0,2	1	0	0	0	0	0
1b	1	1,1	1	0,2	1	3	2,5	3	0,4	1
1c	0	0	0	0	0	0	0	0	0	0
1d	0	0	0	0	0	0	0	0	0	0
1e	0	0	0	0	0	0	0	0	0	0
2a	0	0	0	0	0	0	0	0	0	0
2b	0	0	0	0	0	0	0	0	0	0
2c	0	0	0	0	0	1	0,8	3	0,4	3
3a	10	11	20	4	2	10	8,3	21	3,2	2,1
3b	47	51,6	260	52,4	5,5	55	45,5	310	46,8	5,6
3c	1	1,1	6	1,2	6	1	0,8	4	0,6	4
3d	4	4,4	15	3	3,8	4	3,3	9	1,4	2,2
4a	6	6,6	42	8,5	7	16	13,2	100	15,1	6,2
4b	0	0	0	0	0	4	3,3	19	2,9	4,7
4c	2	2,2	9	1,8	4,5	5	4,1	28	4,2	5,6
4d	1	1,1	7	1,4	7	6	5	38	5,7	6,3
5a	5	5,5	33	6,6	6,6	5	4,1	35	5,3	7
5b	13	14,3	102	20,6	7,8	9	7,4	82	12,4	9,1
5c	0	0	0	0	0	1	0,8	6	0,9	6
5d	0	0	0	0	0	1	0,8	5	0,7	5
Total	91		496		5,5	121		663		5,5

	1924					1930				
	G.R.	%	Hab.	%	H/GR	G.R.	%	Hab.	%	H/GR
1a	0	0	0	0	0	0	0	0	0	0
1b	4	3,2	4	0,6	1	4	2,9	4	0,6	1
1c	1	0,8	1	0,1	1	0	0	0	0	0
1d	0	0	0	0	0	1	0,7	1	0,1	1
1e	0	0	0	0	0	0	0	0	0	0
2a	0	0	0	0	0	1	0,7	2	0,3	2
2b	0	0	0	0	0	0	0	0	0	0
2c	1	0,8	2	0,3	2	1	0,7	2	0,3	2
3a	9	7,1	18	2,8	2	14	10,1	28	3,9	2
3b	66	52,4	367	56,6	5,6	62	44,9	339	47,6	5,5
3c	1	0,8	4	0,6	4	3	2,2	9	1,3	3
3d	10	7,9	30	4,6	3	9	6,5	30	4,2	3,3
4a	18	14,3	113	17,4	6,3	20	14,5	124	17,4	6,2
4b	3	2,4	14	2,2	4,7	2	1,4	6	0,8	3
4c	3	2,4	19	2,9	6,3	3	2,2	21	2,9	7
4d	2	1,6	16	2,5	8	3	2,2	26	3,6	8,7
5a	4	3,2	30	4,6	7,5	2	1,4	16	2,3	8
5b	3	2,4	23	3,5	7,7	12	8,7	95	13,3	7,9
5c	0	0	0	0	0	0	0	0	0	0
5d	1	0,8	7	1,1	7	1	0,7	9	1,3	9
Total	126		648		5,1	138		712		5,2

102 Ferran Estrada i Bonell

	1936					1940				
	G.R.	%	Hab.	%	H/GR	G.R.	%	Hab.	%	H/GR
1a	1	0,8	1	0,1	1	3	2	3	0,4	1
1b	2	1,5	2	0,3	1	3	2	3	0,4	1
1c	0	0	0	0	0	0	0	0	0	0
1d	1	0,8	1	0,1	1	1	0,7	1	0,1	1
1e	0	0	0	0	0	0	0	0	0	0
2a	0	0	0	0	0	0	0	0	0	0
2b	1	0,8	2	0,3	2	0	0	0	0	0
2c	1	0,8	2	0,3	2	2	1,3	4	0,6	2
3a	6	4,5	12	1,8	2	5	3,3	10	1,4	2
3b	70	53	343	52,4	4,9	78	51,7	370	51	4,7
3c	2	1,5	5	0,8	2,5	3	2	11	1,5	3,7
3d	12	9,1	41	6,3	3,4	15	9,9	54	7,4	3,6
4a	13	9,8	73	11,1	5,6	13	8,6	74	10,2	5,7
4b	0	0	0	0	0	4	2,6	22	3	5,5
4c	1	0,8	6	0,9	6	3	2	17	2,3	5,8
4d	5	3,8	37	5,6	7,4	4	2,6	28	3,9	7
5a	5	3,8	37	5,6	7,4	7	4,6	49	6,8	7
5b	11	8,3	86	13,1	7,8	10	6,6	79	10,9	7,9
5c	0	0	0	0	0	0	0	0	0	0
5d	1	0,8	7	1,1	7	0	0	0	0	0
Total	132		655		5,3	151		725		4,8

	1945					1950				
	G.R.	%	Hab.	%	H/GR	G.R.	%	Hab.	%	H/GR
1a	2	1,2	2	0,3	1	3	1,7	3	0,4	1
1b	2	1,2	2	0,3	1	3	1,7	3	0,4	1
1c	1	0,6	1	0,1	1	1	0,6	1	0,1	1
1d	1	0,6	1	0,1	1	1	0,6	1	0,1	1
1e	0	0	0	0	0	1	0,6	1	0,1	1
2a	0	0	0	0	0	1	0,6	2	0,3	2
2b	0	0	0	0	0	0	0	0	0	0
2c	1	0,6	3	0,4	3	2	1,2	4	0,5	2
3a	8	4,8	17	2,2	2,1	10	5,8	22	2,8	2,2
3b	81	49,1	358	47,4	4,4	73	42,4	317	40,7	4,3
3c	2	1,2	6	0,8	3	1	0,6	2	0,3	2
3d	18	10,9	64	8,5	3,6	13	7,6	42	5,4	3,2
4a	11	6,7	60	7,9	5,4	17	9,9	89	11,4	5,2
4b	3	1,8	16	2,1	5,3	1	0,6	5	0,6	5
4c	4	2,4	18	2,4	4,5	3	1,7	17	2,2	5,7
4d	7	4,2	44	5,8	6,3	13	7,6	76	9,8	5,8
5a	11	6,7	69	9,1	6,3	14	8,1	90	11,6	6,4
5b	13	7,9	94	12,5	7,2	14	8,1	99	12,7	7,1
5c	0	0	0	0	0	0	0	0	0	0
5d	0	0	0	0	0	1	0,6	5	0,6	5
Total	165		755		4,6	172		779		4,5

Viure junts però no barrejats 103

	1955					1960				
	G.R.	%	Hab.	%	H/GR	G.R.	%	Hab.	%	H/GR
1a	3	1,7	3	0,4	1	3	1,7	3	0,4	1
1b	6	3,4	6	0,8	1	4	2,2	4	0,5	1
1c	1	0,6	1	0,1	1	1	0,6	1	0,1	1
1d	0	0	0	0	0	0	0	0	0	0
1e	0	0	0	0	0	0	0	0	0	0
2a	1	0,6	2	0,3	2	2	1,11	4	0,5	2
2b	0	0	0	0	0	1	0,6	2	0,2	2
2c	1	0,6	2	0,3	2	1	0,6	2	0,2	2
3a	11	6,2	22	2,9	2	9	5	18	2,2	2
3b	68	38,4	280	36,4	4,1	65	36,1	267	32,5	4,1
3c	1	0,6	2	0,3	2	0	0	0	0	0
3d	8	4,5	25	3,2	3,1	7	3,9	19	2,3	2,7
4a	25	14,1	122	15,8	4,9	28	15,6	141	17,2	5
4b	1	0,6	4	0,5	4	0	0	0	0	0
4c	7	3,9	30	3,9	4,3	8	4,4	34	4,1	4,2
4d	7	3,9	38	4,9	5,4	10	5,6	64	7,8	6,4
5a	14	7,9	76	9,9	5,4	22	12,2	124	15,1	5,6
5b	19	10,7	132	17,1	6,9	12	6,7	90	10,9	7,5
5c	1	0,6	5	0,6	5	2	1,1	10	1,2	5
5d	3	1,7	20	2,6	6,7	5	2,8	39	4,7	7,8
Total	177		770		4,4	180		822		4,6

	1965					1970				
	G.R.	%	Hab.	%	H/GR	G.R.	%	Hab.	%	H/GR
1a	3	1,6	3	0,4	1	5	2,7	5	0,6	1
1b	3	1,6	3	0,4	1	6	3,3	6	0,7	1
1c	1	0,5	1	0,1	1	0	0	0	0	0
1d	1	0,5	1	0,1	1	1	0,5	1	0,1	1
1e	0	0	0	0	0	0	0	0	0	0
2a	2	1,1	4	0,5	2	4	2,2	9	1,1	2,2
2b	1	0,5	2	0,2	2	0	0	0	0	0
2c	1	0,5	2	0,2	2	1	0,5	2	0,2	2
3a	14	7,6	28	3,4	2	11	6	22	2,7	2
3b	68	36,8	272	33,1	4	62	33,9	253	30,8	4,1
3c	0	0	0	0	0	0	0	0	0	0
3d	5	2,7	13	1,6	2,6	3	1,6	6	0,7	2
4a	32	17,3	166	20,2	5,2	33	18	171	20,8	5,2
4b	2	1,1	10	1,2	5	1	0,5	4	0,5	4
4c	9	4,9	41	5	4,6	9	4,9	42	5,1	4,7
4d	7	3,8	45	5,5	6,4	8	4,4	55	6,7	6,9
5a	19	10,3	118	14,4	6,2	25	13,7	153	18,6	6,1
5b	13	7	91	11,1	7	13	7,1	87	10,6	6,7
5c	1	0,5	5	0,6	5	0	0	0	0	0
5d	3	1,6	16	1,9	5,3	1	0,5	6	0,7	6
Total	185		821		4,4	183		822		4,5

104 Ferran Estrada i Bonell

	1981					1986				
	G.R.	%	Hab.	%	H/GR	G.R.	%	Hab.	%	H/GR
1a	2	1,1	2	0,3	1	3	1,7	3	0,4	1
1b	5	2,8	5	0,7	1	7	3,9	7	1	1
1c	3	1,7	3	0,4	1	3	1,7	3	0,4	1
1d	3	1,7	3	0,4	1	2	1,1	2	0,3	1
1e	0	0	0	0	0	0	0	0	0	0
2a	2	1,1	4	0,5	2	3	1,7	6	0,9	2
2b	0	0	0	0	0	0	0	0	0	0
2c	1	0,6	2	0,3	2	2	1,1	4	0,6	2
3a	24	13,5	49	6,6	2	27	15,1	54	7,9	2
3b	56	31,5	226	30,3	4	55	30,7	217	31,8	3,9
3c	0	0	0	0	0	2	1,1	6	0,9	3
3d	4	2,2	9	1,2	2,2	7	3,9	16	2,3	2,3
4a	35	19,7	177	23,8	5,1	30	16,8	146	21,4	4,9
4b	0	0	0	0	0	2	1,1	10	1,5	5
4c	6	3,4	23	3,1	3,8	7	3,9	25	3,7	3,6
4d	2	1,1	14	1,9	7	2	1,1	18	2,6	9
5a	27	15,2	171	23	6,3	19	10,6	114	16,7	6
5b	7	3,9	48	6,4	6,9	8	4,5	52	7,6	6,5
5c	0	0	0	0	0	0	0	0	0	0
5d	1	0,6	9	1,2	9	0	0	0	0	0
Total	178		745		4,2	179		683		3,8

BIBLIOGRAFIA

- ALDOMÀ, I.; PUJADAS, R. (1993) *El Pla d'Urgell. Dinamisme agroalimentari i diversificació industrial i terciària*. Barcelona: Caixa de Catalunya.
- ASSIER-ANDRIEU, L. (1981) *Coutume et rapports sociaux. Étude anthropologique des communautés paysannes du Capcir*. Paris: CNRS.
- ASSIER-ANDRIEU, L. (1984) "Representacions jurídiques i conseqüències sociològiques del model domèstic als Pirineus". Dins *Quaderns de l'Institut Català d'Antropologia*, 5:9-27.
- BARRERA GONZÁLEZ, A. (1992) "Sucesión unipersonal y familia troncal en Cataluña y el Norte de la Península Ibérica (análisis comparativo)". Dins *I Congrés d'Història de la Família als Pirineus*, pàg.345-357. Andorra la Vella: Comunitat de Treball dels Pirineus.
- BERKNER, L.K. (1975) "The Use and Misuse of Census Data for the Historical Analysis of Family Structure". Dins *Journal of Interdisciplinary History*, 5(4):721-738.
- BESTARD, J. (1980) "La historia de la familia en el contexto de las ciencias sociales". Dins *Quaderns de l'Institut Català d'Antropologia*, 2:154-162.
- BESTARD, J. (1986) *Casa y familia. Parentesco y reproducción doméstica en Formentera*. Palma de Mallorca: Institut d'Estudis Baleàrics.
- BESTARD, J.; CONTRERAS, J. (1985) "Algunas reflexiones en torno a la familia y los estudios locales". Dins *La vida cotidiana dins la perspectiva històrica*. Palma de Mallorca: Institut d'Estudis Baleàrics.
- BOURDIEU, P. (1991) *El sentido práctico*. Madrid: Taurus.
- COLLOMP, A. (1974) "Ménage et famille. Études sur la dimension et la structure du groupe domestique". Dins *Annales ESC*, 29(3):777-786.
- COMAS D'ARGEMIR, D. (1988) "Household, Family, and Social Stratification: Inheritance and Labor Strategies in a Catalan Village (Nineteenth and Twentieth Centuries)". Dins *Journal of Family History*, 13(1): 143-163.

- COMAS D'ARGEMIR, D. (1991) "Casa y comunidad en el Alto Aragón. Ideales culturales y reproducción social". Dins LISÓN TOLOSANA, C. (comp.) *Antropología de los Pueblos del Norte de España*, pàg.131-150. Madrid: Universidad Complutense. Universidad de Cantabria.
- CONTRERAS, J. (1990) "El concepto de 'estrategia' y sus usos en el campo de la Antropología económica". Dins *Memoria y proyecto docente*. (Mecanoscrit presentat per aspirar a la plaça de Catedràtic d'Universitat). Barcelona.
- DELPHY, Ch.; LEONARD, D. (1992) *Familiar Exploitation. A New Analysis of Marriage in Contemporary Western Societies*. Cambridge: Polity Press.
- DUPÂQUIER, J.; DEMONET, M. (1972) "Ce qui fait les familles nombreuses". Dins *Annales ESC*, 27(4/5):1025-1045.
- ESTRADA BONELL, F. (1994) *La casa al Pla d'Urgell. Els models culturals i la pràctica social davant de les transformacions socio-econòmiques*. Tesi doctoral presentada al Departament d'Antropologia Social de la Universitat de Barcelona.
- FINE-SOURIAC, A. (1977) "La famille-souche pyrénéenne au XIX siècle: quelques réflexions de méthode". Dins *Annales ESC*, 32(3):478-487.
- FLANDRIN, J.L. (1979) *Orígenes de la familia moderna*. Barcelona: Crítica.
- FONTANA, J. (1975) *Cambio económico y actitudes políticas en la España del siglo XIX*. Barcelona: Ariel.
- FORTES, M. (1958) "Introduction". Dins GOODY, J. (ed.) *The Developmental Cycle in Domestic Groups*, pàg.1-14. Cambridge: Cambridge University Press.
- GARCÍA SANZ, A. (1985) "Crisis de la agricultura tradicional y revolución liberal". Dins GARCÍA SANZ, A.; GARRABOU, R. (ed.) *Historia agraria de la España contemporánea. Cambio social y nuevas formas de propiedad (1800-1850)*, pàg.7-99. Barcelona: Crítica.
- GOODENOUGH, W.H. (1955) "Residence Rules". Dins *South-western Journal of Anthropology*, 12:22-37.
- HARRISON, M. (1979) "Chayanov and the Marxist". Dins *Journal of Peasant Studies*, 7(1).
- HARTMANN, H. (1981) "The Family as the Locus of Gender, Class and Political Struggle. The Example of Housework". Dins *Signs*, 6.

- KERTZER, D.I. (1984) *Family Life in Central Italy, 1880-1910*. New Brunswick: Rutgers University Press.
- KERTZER, D.I.; HOGAN, D.P.; KARWEIT, N. (1992) "Kinship Beyond the Household in a Nineteenth-Century Italian Town". Dins *Continuity and Change*, 7(1):103-121.
- LASLETT, P. (1972) "Introduction: The History of the Family". Dins LASLETT, P.; WALL, R. (ed.) *Household and Family in the Past Time*, pàg.3-89. Cambridge: Cambridge University Press.
- MATEU GIRALT, J. (1992) *Agricultura i ramaderia al Pla d'Urgell*. Lleida: Pagès.
- MENDRAS, H. (1976) *Sociétés paysannes*. Paris: Armand Colin.
- MITTERAUER, M.; SIEDER, R. (1979) "The Developmental Process of Domestic Groups: Problems of Reconstruction and Possibilities of Interpretation". Dins *Journal of Family History*, 4(3):257-283.
- NAREDO, J.M. (1974) *La evolución de la agricultura en España. Desarrollo capitalista y crisis de las formas de producción tradicionales*. Barcelona: Laia.
- PORCIOLES COLOMER, J.M. (1934) "Règim econòmic-familiar al Baix Urgell i Segrià". Dins DD.AA. *Conferències sobre varietats comarcals del Dret civil català*, pàg.161-192. Barcelona: Acadèmia de Jurisprudència i Legislació de Catalunya.
- ROIGÉ VENTURA, X. (1989) *Família i grup domèstic. Estratègies residencials al Priorat (s.XIX-XX)*. Lleida: Estudi General de Lleida.
- SEGALEN, M. (1992) *Antropología histórica de la familia*. Madrid: Taurus.
- SIEDER, R.; MITTERAUER, M. (1983) "The Reconstructions of the Family Life Course: Theoretical Problems and Empirical Results". Dins WALL, R.; ROBIN, J.; LASLETT, P. (ed.) *Family Forms in Historic Europe*, pàg.309-346. Cambridge: Cambridge University Press.
- SMITH, H. (1984) "Family and Class. The Household Economy of Languedoc Winegrowers, 1830-1870". Dins *Journal of Family History*, 9(1):64-87.
- VIAZZO, P.P.; ALBERA, D. (1990) *The Peasant Family in Northern Italy, 1750-1930: A Reassessment*. (mecnografiat).

- WALL, K. (1991) *Pour une sociologie des formes familiales dans la société rurale*. Lisboa (mecanografiat).
- WRIGLEY, E.A. (1985) *Historia y población. Introducción a la demografía histórica*. Barcelona: Crítica.
- YANAGISAKO, S. (1979) "Family and Household: The Analysis of Domestic Groups". Dins *Annual Review of Anthropology*, 8:161-205.

A partir del treball de camp antropològic, l'anàlisi de documentació notarial i la reconstrucció de cursos domèstics, s'estudia la residència i el seu paper com a element definidor de la casa com a institució al Pla d'Urgell (Lleida) durant els segles XIX i XX. S'analitzen els models ideològics entorn de la casa i la residència, les formes residencials, així com els factors que influeixen en la variabilitat d'aquestes. S'arriba a la conclusió que, malgrat la tendència a adoptar formes esteses seguint els models ideològics, la residència presenta una gran variabilitat en relació amb factors socio-econòmics i demogràfics. D'altra banda es demostra que, si bé la coresidència dels membres d'una casa s'ha donat durant la major part del període estudiat, no sempre és un element que defineixi la casa com a institució. Allò que defineix una casa és l'existència d'una sola jerarquia d'autoritat, l'herència i la realització conjunta de les activitats que, en cada context, són considerades com a pròpies de la casa.



UNIVERSITAT DE BARCELONA

PUBLICACIONS