

La ceràmica de vernís roig ilerget del Tossal de les Tenalles (Sidamon) i algunes reflexions sobre tallers i identitats culturals preromanes

Ignasi Garcés Estallo, Departament d'Història i Arqueologia
Universitat de Barcelona¹

A Emili Junyent, mestre, company i pioner en l'estudi del vernís roig ilerget

RESUM: La primera part de l'article recopila els objectes amb vernís roig ilerget localitzats en el Tossal de les Tenalles en l'excavació de 1915, es revisen els ja coneguts i se n'aporten alguns d'inèdits. En la segona part es procedeix a l'associació entre formes; per realitzar aquesta simulació es considera el jaciment com un conjunt, a falta de millors precisions estratigràfiques. Finalment, en el darrer apartat, es compara el conjunt del Tossal amb altres indrets amb la finalitat de copsar el caràcter del taller, l'estratègia de mercat i la importància que el tipus ceràmic ha jugat en la definició del cercle cultural ilerget.

PARAULES CLAU: ibers, ilergets, ceràmica ibèrica, ceràmica de vernís roig, identitats ètniques.

ABSTRACT: The first part of this paper brings together the artefacts with red Ilergetian varnish located in Tossal de les Tenalles during the 1915 excavation. We review known objects and introduce some new ones. In the second part we proceed to associate the forms. To perform this simulation, the whole site was considered, because of the absence of better stratigraphic accuracies. Finally, in the last section, the complete Tossal is compared with other places, in order to capture the character of the workshop, the market strategy and the importance that the ceramic type has played in the definition of the Ilergetian cultural circle.

KEY-WORDS: Iberians, Ilergetians, Iberian pottery, red varnish pottery, ethnic identities.

1. INTRODUCCIÓ: UNA SÈRIE CERÀMICA SINGULAR

1.1. Descobriment i definició

En una carta de Josep Colominas a Agustí Durán, amb data del 4 d'agost de 1915, s'esmenta per primera vegada la ceràmica de vernís roig a propòsit d'una fusaiola (Garcés, 2015: 209). Les característiques vi-

suals de la producció la feien fàcilment identificable, per això els primers arqueòlegs que treballaren a les comarques ponentines ja en deixaren referències a les seves publicacions (Colominas & Duran, 1915-20: 615-616 i fig. 416; CVA, 1958-1965: 26-27 i làm. 18 nùms. 1-3 i 8-9; Pita, 1964: 381; Pellicer, 1966: 105, nùm. 9); no obstant això, van passar molts anys fins que no es va disposar del primer estudi monogràfic, realitzat per Emili Junyent (1974).

L'avanç en la prospecció arqueològica, d'una banda, i la incorporació de mètodes analítics, de l'altra, van portar el darrer autor, juntament amb el geoquímic Andrés Alastuey, a dedicar-li un segon treball específic (Junyent & Alastuey, 1991), que cal considerar, avui per avui, l'obra de referència, car aporta una tipologia sistemàtica, introdueix en el discurs els resultats de les primeres analítiques per difracció de raigs X (DRX) i fluorescència de raigs X (FRX) i, finalment, desenvolupa en profunditat una explicació històrica ja esbossada en el primer article. En síntesi, es reafirmava la producció d'un taller o conjunt de tallers operatius a cavall dels segles III-II a. de la n. e. i que devien estar situats no lluny de l'actual Lleida, on cal suposar l'antiga *iltirta*, al marge del problema de la seva no localització com a entitat urbana concentrada; uns tallers que assoliren un ampli radi de difusió pels seus productes, que en els casos extrems s'acosta als 100 quilòmetres en línia recta.

Amb posterioritat a aquest treball s'ha donat a conèixer un reguitzell de noves troballes: de Roques del Sarró (Lleida, Segrià) dues gerres, una gerreta, tres gerrets i un plat (Equip Sarró, 2000: 154-155), de Gebut (Soses, Segrià) una gerra força completa (Junyent, 2002: 48) i un singular *askos* (Medina *et alii*, 2004: 129-130, fig. 31), i del Molí d'Espígol (Tornabous, Urgell) un petit lot format per fragments d'individus de formes ja conegudes (Cura, 2006: 131-132, làm. 131). No obstant això, les orientacions de la bibliografia arqueològica de les darreres dues dècades no acostumen a contribuir a la publicació de nous materials, aspecte que ha alentit l'avanç del coneixement. Pel que

¹ Aquest estudi s'emmarca en el projecte d'investigació HAR2014-59503-P, *Espacios de integración en la Roma republicana: el N.E. de la Hispania citerior* (133-72 aC).

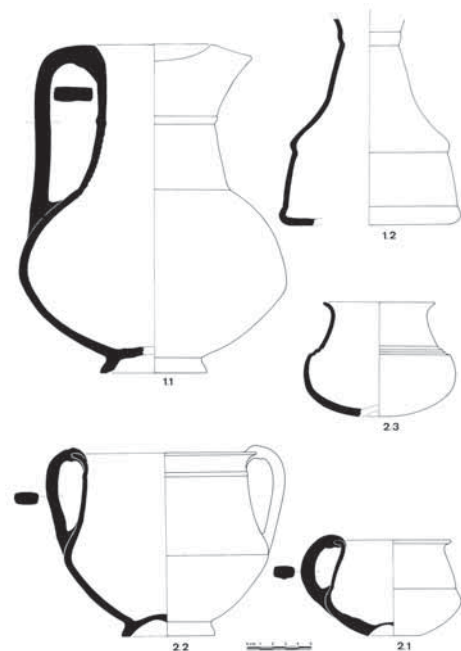
respecta al significat històric de la producció, ha estat repensat en els aspectes geogràfic i cronològic. El primer deriva de la dificultat de definir els ilergets segons el model del polígon de Thiessen, que tan excel·lents resultats ha donat per als pobles ibers del litoral català (Sanmartí, 2002); en la contestació, entre els diversos arguments esgrimits, el significat de la ceràmica de vernís roig mostrada sobre nous mapes juga un paper destacat i assoleix una millor definició (Junyent, 2003: 45). El segon deriva dels dubtes del sentit unitari del període ilergeta ple (segles IV-III a. de la n. e.), suscitat per l'evidència que diversos elements culturals només semblen manifestar una "acceleració" en el tram final, entre els quals l'aparició de la ceràmica que ens ocupa (Garcés, 2005: 421-423).

Aquestes línies tenen per objectiu valorar el conjunt proporcionat per un sol jaciment, el Tossal de les Tenalles de Sidamon, que podem qualificar com el més representatiu, tant per la qualitat com pel volum dels exemplars recuperats. Per desenvolupar-lo s'aporten algunes troballes noves i es revisen les ja conegudes. L'objectiu és plantejar noves preguntes sobre la naturalesa del "servei de taula", deduïble de la repetició de les formes comunes, així com l'exploració de mercats que orienten les formes que, ara per ara, cal considerar com a singulars. La intensa excavació de 1915 sembla que afectà la quasi totalitat dels nivells superiors del jaciment, tot i que no es pot donar per conclouent, tampoc és desgavellat considerar que estem davant d'un "conjunt quasi definitiu". Alguns vasos mostren senyals d'exposició a un incendi que afectà l'hàbitat en el període que ens ocupa, sense entrar ara en si fou fortuït o respon a alguna de les accions bèl·liques que es precipiten a finals del segle III a. de la n. e., discussió que seria estèril sense noves evidències. Entre els anys 1977 i 1989 una sèrie de treballs arqueològics de garbellat de terres i d'excavació aportaren indicis de presència humana molt anterior en el jaciment; també feren aflorar minses quantitats de fragments de ceràmica de vernís roig ilerget, que no alteren allò que ja es coneixia. Més problemàtica resulta la revisió dels objectes recuperats en 1915, car el fons del Museu Arqueològic de Catalunya, amb seu a Barcelona, patí els desgavells de la darrera guerra (1936-1939). Sortosament, alguns vasos ja foren marcats pels excavadors amb referència explícita, tot i mancar de registre estratigràfic; altres objectes restaurats són identificables per fotografies de velles publicacions i també són segurs. Resta un marge de dubte raonable en el cas dels fragments menors, que foren apilats sense marcar en caixes i en els quals en el procés de revisió s'ha detectat alguna contaminació amb ceràmiques d'altres indrets de l'Urgell o del jaciment de Fontscaldes. Tot i aquest problema, que no seria lícit no exposar, opinem que en el cas dels fragments menors, especialment de vernís roig ilerget, amb una alta probabilitat procedeixen del Tossal de les Tenalles.

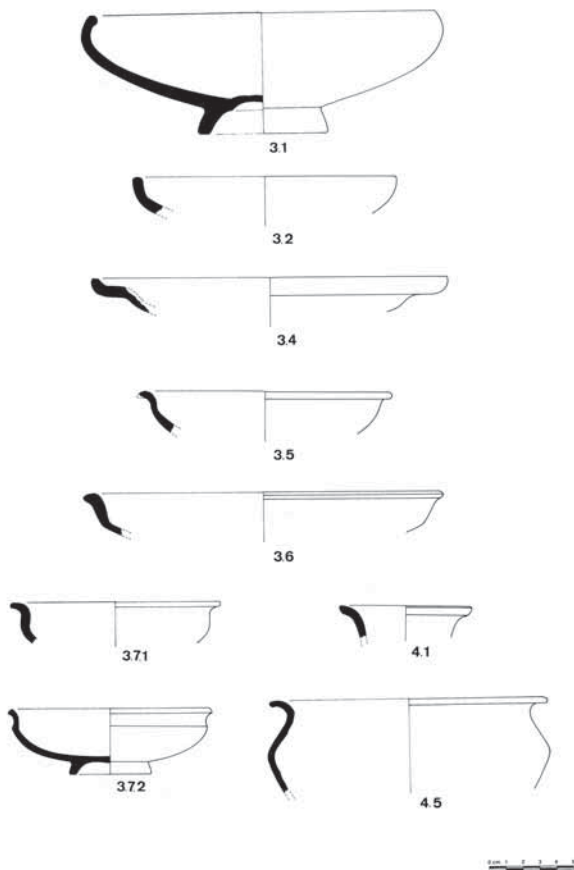
Com s'ha dit, les característiques de la producció la fan identificable a simple vista. Els vasos contenen pastes de color ataronjat, realitzades amb argiles depurades, on s'observen fines partícules calcàries o micàcies que s'acostumen a descriure com a desgreixants afegits, tot i que l'anàlisi indica que són resultat del propi procés de cocció (Junyent & Alastuey, 1991: 40). Allò més característic és el dens vernís lluent de les superfícies exteriors, aplicat a pinzell abans de la cocció, que aporta una tonalitat vermella amb matisos rosats, ataronjats, coral·lins, granats o xocolates tot depenent de les fornades. Aquest vernís té una composició argilosa similar a la pasta, però enriquit per rentat previ amb quars i hematites. S'han efectuat anàlisis comparatives amb argiles naturals del sud de la ciutat de Lleida i de la zona d'Alfarràs, que mostren una alta similitud amb els components de les pastes, cuites a uns 800-900°.

1.2. Formes comunes i formes singulars

En el present treball les formes numerades que indiquem remetent a la tipologia desenvolupada per Junyent & Alastuey (1991), que ordena els vasos de més tancats a més oberts. Per al nostre propòsit, hem cregut convenient mostrar-la agrupada en dues taules, la que podem considerar formes reeixides o comunes, que inclou catorze formes: 1.1, 1.2, 2.1, 2.2., 2.3, 3.1, 3.2, 3.4, 3.5, 3.6, 3.7.1, 3.7.2, 4.1 i 4.5, i les formes que, ara per ara, esdevenen singulars, que inclou nou casos i elaborada a partir de la mateixa font, formes: 3.3, 3.8, 4.2, 4.3, 4.4 i 4.5, a les quals cal afegir la enòcoa 1.3*, el curiós askos procedent de Gebut,



Formes comunes de ceràmica roig ilergeta (elaboració a partir de Junyent & Alastuey, 1991, figs. 14-15).

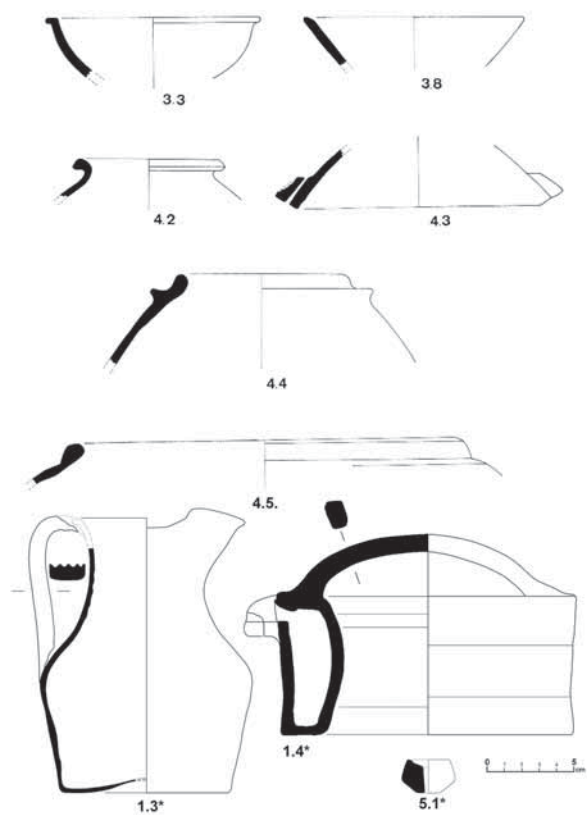


Formes comunes de ceràmica roig ilergeta (elaboració a partir de Junyent & Alastuey, 1991, figs. 14-15).

que en la lògica de la sèrie hauria de ser la nova forma tancada 1.4*, i la fusaiola del Tossal de les Tenalles esmentada, que hauria de ser tot un grup i forma nova, tal vegada la 5.1*.

1.3. Cronologia

Aquest continua essent un aspecte quelcom imprecís. La majoria d'exemplars coneguts procedeixen d'excavacions sense estratigrafia metòdica (Tossal de les Tenalles, Gebut o Margalef), troballes fortuïtes i prospeccions superficials; algunes intervencions recents no han publicat encara els seus materials, tot i que tampoc hi ha notícia de troballes abundoses. Un limitat tall estratigràfic realitzat per E. Junyent, en 1970 a Roques de Sant Formatge (Seròs, Segrià), permet concloure que apareix pels volts de 250/225 a. de la n. e.; a això cal afegir la seva absència segura en contextos anteriors a 300 a. de la n. e., en canvi, resulta fàcil associar la seva presència a diversos llocs datats en la transició dels segles III a II a. de la n. e. Un altre problema és el moment de la seva fi, amb presència al llarg del segle II a. de la n. e., ben viva en la primera meitat, però rarificada després i, en cap cas, arribant amb seguretat al segle I a. de la n. e. (Junyent & Alastuey, 1991: 28-29).



Formes singulars de ceràmica roig ilergeta. Procedència de figures: 1.3* (Equip Sarró, 2000: 32,1); 1.4* (Medina *et alii*, 2004: fig. 31); 3.3, 3.8, 4.2, 4.3, 4.4 i 4.5 (Junyent & Alastuey, 1991, figs. 14-15); 5.1* elaboració pròpia.

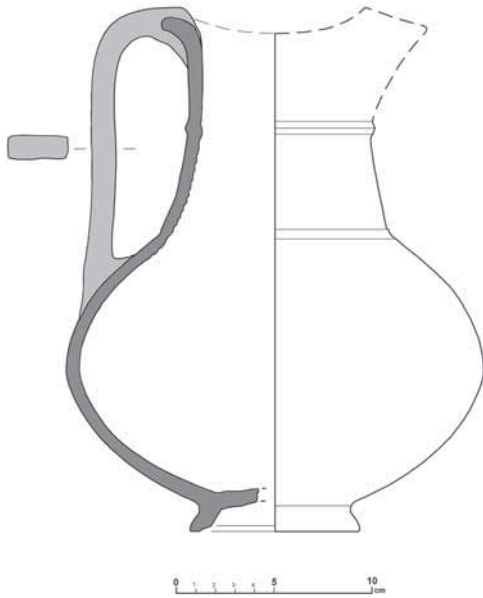
Des de fa anys sabem que aquests tallers locals cerquen competir amb les importacions de vasos fins de vernís negre grecs i itàlics, que sempre esdevenen més abundosos en els poblats ilergets.

2. EL CATÀLEG DEL TOSSAL DE LES TENALLES

Amb la finalitat d'estalviar repeticions innecessàries només s'aporta la descripció de nous exemplars inèdits; pels vasos ja publicats remetem a les vàlides i detallades descripcions realitzades per Junyent (1974). En l'aspecte gràfic sí s'ha considerat oportú oferir nous dibuixos també de les peces ja publicades, que en alguns casos resulten ser idèntics i en d'altres difereixen en petits detalls. La raó és adaptar-los als nous criteris de representació arqueològica i també oferir un conjunt visualment homogeni que inclogui les noves incorporacions. En la tasca de dibuix dels objectes en el MAC-Barcelona vàrem comptar amb la col·laboració de Ramón Álvarez.

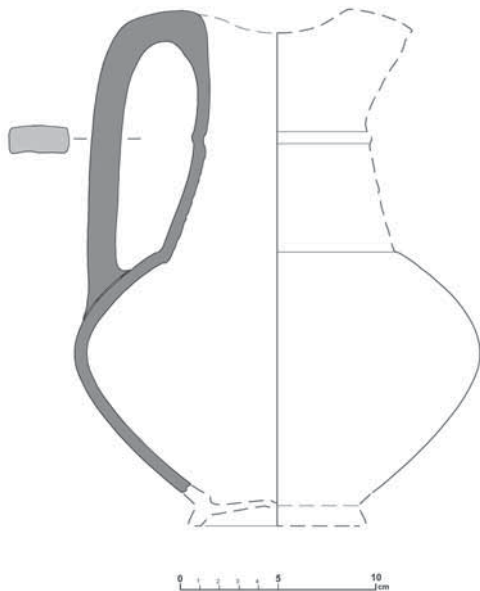
2.1. Gerra (forma 1.1)

2.1.1. Núm. Inv. MACB: 19.200. Restaurada, consta de 40 fragments. Descripció a Junyent, 1974: catàleg núm. 3.



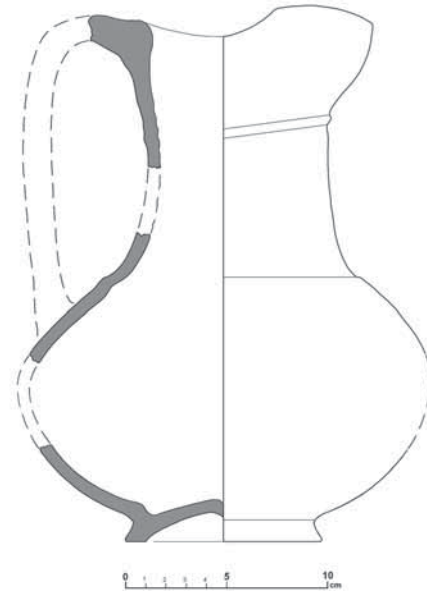
Bibliografia: CVA 1958-1965: 18,1; JUNYENT, 1974: 128, fig. 4; JUNYENT & ALASTUEY, 1991: fig. 2,1; AA. DD., 1996: 104.

2.1.2. Núm. Inv. MACB: 20.457. Restaurada, consta de 31 fragments. Descripció a Junyent, 1974: catàleg núm. 1.



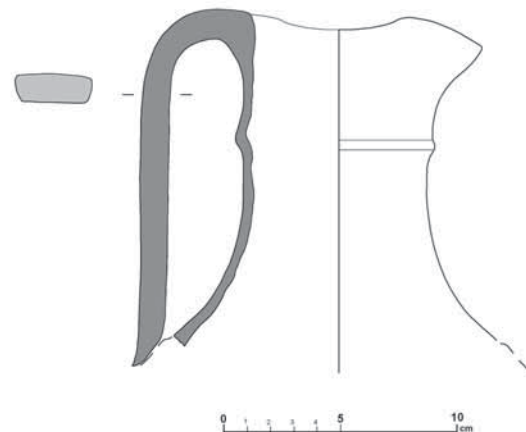
Bibliografia: CVA 1958-1965: 18,3; JUNYENT, 1974: 127, fig. 2; JUNYENT & ALASTUEY, 1991: fig. 3,7.

2.1.3. Núm. Inv. MACB: 19.202. Restaurada, consta de 30 fragments. Descripció a Junyent, 1974: catàleg núm. 2.



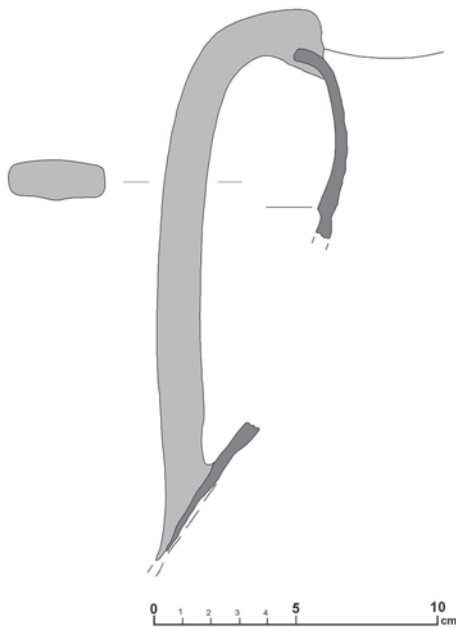
Bibliografia: CVA 1958-1965: 18,2; JUNYENT, 1974: 123, fig. 3; JUNYENT & ALASTUEY, 1991: fig. 2,2.

2.1.4. Núm. Inv. MACB: 34.497. Vint-i-dos fragments d'una gerra molt esmicolada. Pasta ataronjada en tall fresc, amb desgreixants molt fins i superfície interna rosada. Vernís vermell lluent, espès i ben adherit. La nansa no conté vernís en la cara interna com és habitual en la sèrie.



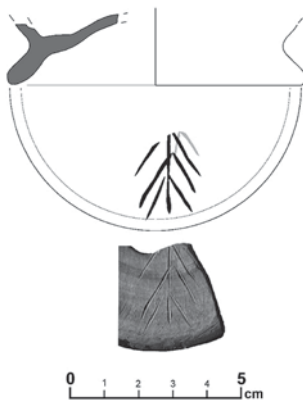
Bibliografia: inèdita.

2.1.5. Núm. Inv. MACB: 34.498. Núm. Inv. MACB: 34.498. Tres fragments corresponents a la vora, el coll i part de la nansa d'una gerra. Pasta rosada, ataronjada en tall fresc i superfícies rosades. Vernís vermell rosat, poc lluent, espès i ben adherit, una mica gastat als costats de la nansa, només en part envaeix la cara interna de la mateixa.



Bibliografia: inèdita.

2.1.6. Núm. Inv. MACB: 34.496. Tres fragments d'un mateix peu sortint, molt possiblement d'una gerra. Pasta i superfície interior de color ataronjat, amb fines partícules desgreixants i vernís marró enfosquit a l'exterior. La superfície externa de la base és de color beix i presenta una marca *ante cocturam* en forma d'espiga de sis traços efectuada amb un objecte prim i esmolat.

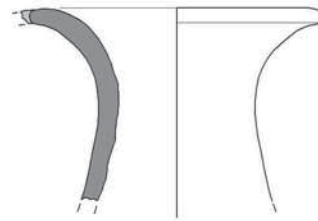


Bibliografia: inèdita.

Els exemplars gairebé sencers són tres i coneguts des d'antuvi, més complicat resulta determinar el nombre total de gerres, car les restauracions són antigues, però pel nombre de nanses, semblen ser un mínim de cinc (resta, però, la possibilitat que siguin quatre, si la nansa 2.1.5 correspongués a la gerra 2.1.3). Cal considerar el conjunt Núm. Inv. MACB: 34.499, format per 122 petits fragments d'enòcoa, tenint en compte per aquesta els fragments informes sense vernís interior (95), petites vores (4), arrencaments de coll (2), carenes (13) i nanses (1). No és possible, però, aplicar el criteri d'individus mínims ja que l'inventari s'ha fet molts anys després de les restauracions i no es tindrien garanties ara de no augmentar el nombre de suposats recipients.

2.2. Possible olpa (forma 1.2)

2.2.1. Núm. Inv. MACB: 30.813. Fragment de vora d'olpa o ampolla que conserva un arrencament d'anansa. Pasta marró grisa, amb partícules calcàries i micàcies; superfícies espatulades abans d'aplicar a pinzell el vernís, que esdevé granatós morat, no molt dens.

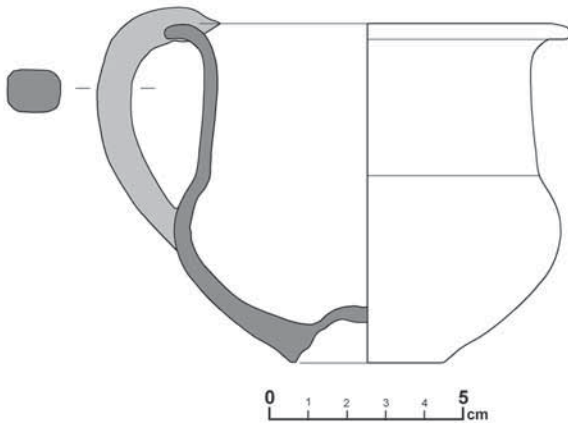


Bibliografia: inèdita.

Aquesta vora no té paral·lels coneguts en el repertori de la ceràmica de vernís roig ilerget, tal vegada correspongui a la forma 1.2, de la qual encara no es disposa de cap exemplar sencer i la tipologia s'ha construït a partir de cossos més o menys cilíndrics (Junyent & Alastuey, 1991: 15, fig. 5).

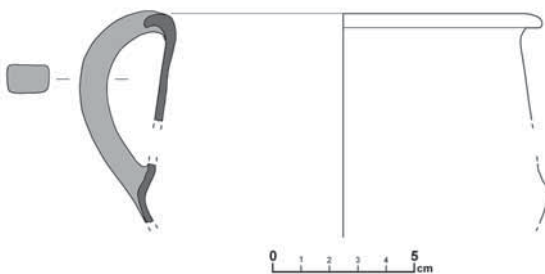
2.3. Gerreta bitroncocònica (forma 2.1)

2.3.1. Núm. Inv. MACB: 19.219. Consta d'onze fragments. La restauració és problemàtica i el perfil resulta gairebé sencer, encara que no del tot. Descripció a Junyent, 1974: catàleg núm. 4. L'atribució a les "cambres" de l'excavació de Colominas i Durán no seria a la V sinó a la X.



Bibliografia: CVA 1958-1965: 18,8; JUNYENT, 1974: 128, fig. 5; JUNYENT & ALASTUEY, 1991: fig. 7,2.

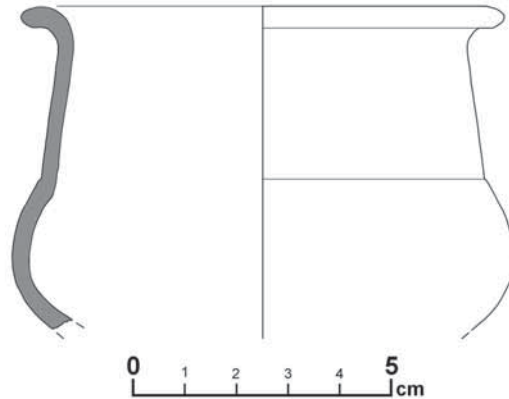
2.3.2. Núm. Inv. MACB: 34.490. Cinc fragments de la vora, nansa i un petit sector de la carena. Pasta una mica rosada, amb fines partícules i alguns vacúols. Vernís vermell rosat, espès, en general ben adherit, que ocupa també el principi de la superfície interna. La nansa ha estat deficientment pintada per dintre, com és habitual.



Bibliografia: inèdita.

2.3.3. Núm. Inv. MACB: 34.489. Fragment de vora d'una possible gerreta, tot i que no conserva la nansa, però sí part del cos. Pasta vermella rosada, amb fines partícules i algun vacúol, de fractura regular. La superfície externa ha estat espatulada abans de rebre el ver-

nís roig, que és una mica morat, espès, ben adherit i ocupa també la superfície interna de la vora.

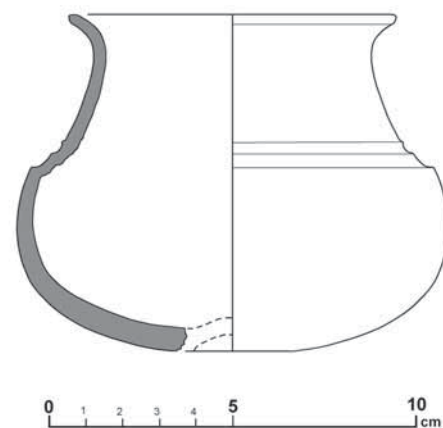


Bibliografia: inèdita.

Alguns vasos fragmentaris presenten el perfil d'aquesta forma, tot i no conservar la nansa, com és el cas anterior. El Núm. Inv. MACB: 34.491 és un conjunt de restes de possibles gerretes i afins, amb 11 vores, 4 carenes i 1 nansa que es podrien incloure en aquesta forma, però els fragments informes sense vernís interior han estat units en el núm. 34.499, davant la impossibilitat de diferenciar-los de la forma 1.1.

2.4. Vas de boca oberta sense peu (forma 2.3)

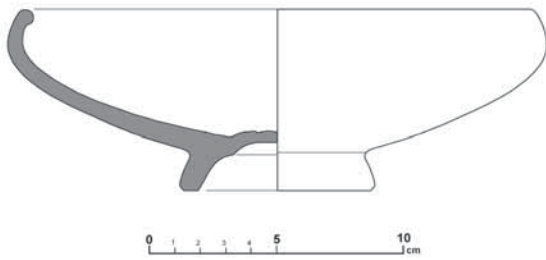
2.4.1. Núm. Inv. MACB: 19.218. Vas molt restaurat, del qual resten 14 fragments. Descripció a Junyent, 1974: catàleg núm. 8, que ja ressalta en el caràcter problemàtic per la restauració, tot i que assenyala un possible paral·lel en un fragment de carena procedent de Sant Salvador (Almenar, Segrià).



Bibliografia: CVA 18,9; JUNYENT, 1974: 129, fig. 6; JUNYENT & ALASTUEY, 1991: 16, fig. 8,4.

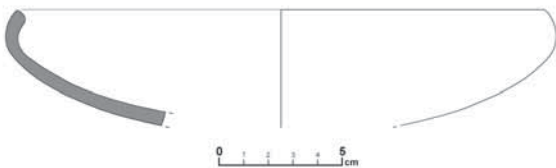
2.5. Bol (forma 3.1)

2.5.1. MACB sense inventari. Descripció a Junyent, 1974: catàleg núm. 26. En aquesta publicació ja s'indica la manca de número d'inventari, els esforços recents per localitzar-lo en el magatzem han estat infructuosos.



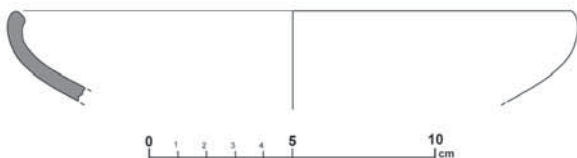
Bibliografia: JUNYENT, 1974: 133, fig. 7; JUNYENT & ALASTUEY, 1991: 16, fig. 9,1.

2.5.2. Núm. Inv. MACB: 34.485. Dos fragments de la vora i part del cos. Pasta ataronjada amb fins desgriexants. Vernís vermell ataronjat, espès, que s'ha després a la zona de flexió de la cara interna i prop de la vora, a la resta es conserva ben adherit.



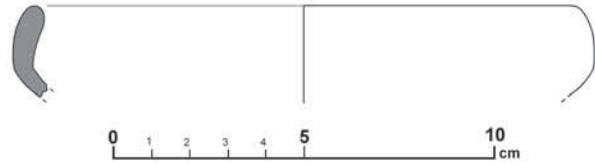
Bibliografia: inèdita.

2.5.2. Núm. Inv. MACB: 34.483. Resta un fragment de vora. Descripció a Junyent, 1974: catàleg núm. 10.



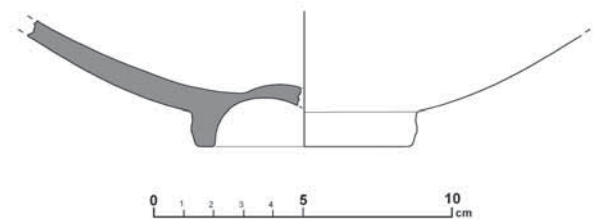
Bibliografia: JUNYENT, 1974: 130, fig. 7; JUNYENT & ALASTUEY, 1991: 16, fig. 10,4.

2.5.4. Núm. Inv. MACB: 34.484. Es conserva un fragment de vora. Descripció a Junyent, 1974: catàleg núm. 12.



Bibliografia: JUNYENT 1974: 130, fig. 7; JUNYENT & ALASTUEY 1991: 16, fig. 10,5.

2.5.5. Núm. Inv. MACB: 34.492. Es conserva un fragment de fons amb peu. Descripció a Junyent, 1974: catàleg núm. 20.



Bibliografia: JUNYENT, 1974: 132, fig. 8; JUNYENT & ALASTUEY, 1991: 17, fig. 10,7.

Si ens atenem al número de vores, el total d'individus de la forma són quatre, potser cinc si considerem que el fons no sembla correspondre a cap dels anteriors. El Núm. Inv. MACB: 34.486 és un conjunt de restes de possibles bols format per 16 fragments petits (9 vores, 4 peus i 3 informes).

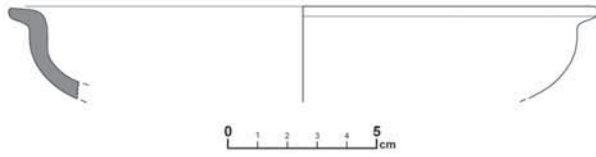
2.6. Pàtera (forma 3.6)

2.6.1. Núm. Inv. MACB: 34.487. Es conserven tres fragments de la vora. Descripció a Junyent, 1974: catàleg núm. 16.



Bibliografia: JUNYENT, 1974: 131, fig. 8; JUNYENT & ALASTUEY, 1991: 17, fig. 12,6.

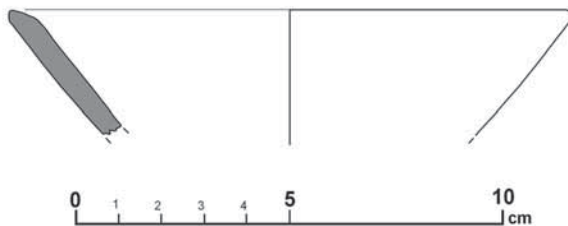
2.6.2. Núm. Inv. MACB: 21.890. Pasta ataronjada amb fines partícules calcàries i fractura en aresta. Vernís vermell rosat, desgastat en les zones més sortints.



Bibliografia: inèdita.

2.7. Copa de cos troncocònic (forma 3.8)

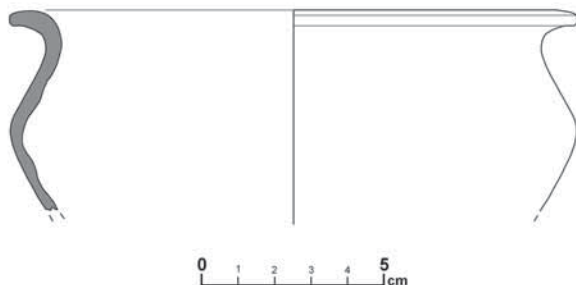
2.7.1. Núm. Inv. MACB: 34.488. Es conserva un fragment de vora. Descripció a Junyent, 1974: catàleg núm. 25.



Bibliografia: JUNYENT, 1974: 133, fig. 8; JUNYENT & ALASTUEY, 1991: 17, fig. 11,13.

2.8. Vas de boca ampla i vora exvasada (forma 4.5)

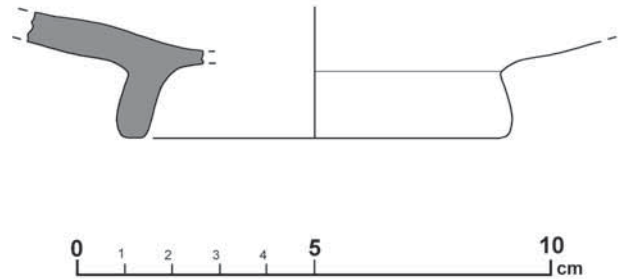
2.8.1. Núm. Inv. MACB: 30.869. Es conserva un fragment de vora amb carena. Descripció a Junyent, 1974: catàleg núm. 22.



Bibliografia: JUNYENT, 1974: 132, fig. 9; JUNYENT & ALASTUEY, 1991: 17, fig. 13,12.

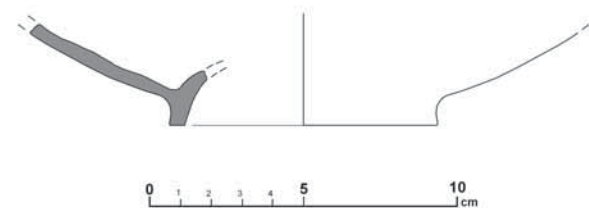
2.9. Fons de formes diverses i altres informes

2.9.1. Núm. Inv. MACB: 34.493. Es conserva un fragment de fons amb peu. Descripció a Junyent, 1974: catàleg núm. 13. Pot pertànyer, indistintament, a les formes 3.6 o 3.7.



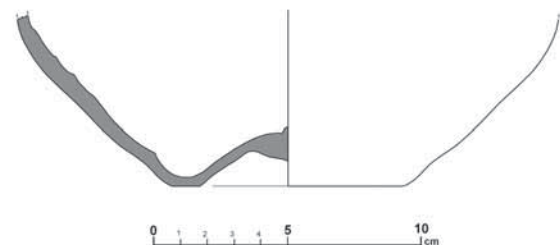
Bibliografia: JUNYENT, 1974: 130, fig. 7; JUNYENT & ALASTUEY, 1991: 17, fig. 11,11.

2.9.2. Núm. Inv. MACB: 34.495. Es conserva un fragment de fons amb peu. Descripció a Junyent, 1974: catàleg núm. 23. Pertany a alguna forma del grup 4.



Bibliografia: JUNYENT, 1974: 132, fig. 9; JUNYENT & ALASTUEY, 1991: 17, fig. 13,11.

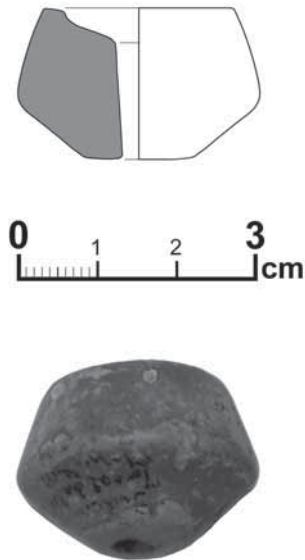
2.9.3. Núm. Inv. MACB: 34.494. Es conserven quatre fragments d'un fons. Descripció a Junyent, 1974: catàleg núm. 24. Pertany a alguna forma del grup 4.



Bibliografia: JUNYENT, 1974: 132, fig. 9; JUNYENT & ALASTUEY, 1991: 17, fig. 13,12.

Als casos anteriors caldria afegir el Núm. Inv. MACB: 34.500, format per cinc fragments informes, quatre d'ells corresponents a fons no determinables.

2.10. Nova forma: fusaiola (forma 5.1*)



Forma 5.1* (fusaiola) amb vernís roig ilerget procedent del Tossal de les Tenalles.

2.10.1. Núm. Inv. MACB: 29.172. Pasta ataronjada amb fines partícules micàcies i superfícies recobertes de vernís roig coral i lluent, una mica desgastat a les zones més exposades al fregament. Dimensions: diàmetre: 2,9 cm; alçada: 1,9 cm.

Correspon al tipus D-2 de la tipologia de Castro (1980: 136-140), caracteritzat pel perfil cilíndric. Es tracta d'una forma habitual en el repertori del jaciment, en què predominen les solucions troncocòniques, tot i el perfil suau del present exemplar.

Bibliografia: inèdita. En la carta del 4 d'agost de 1915 de J. Colominas a A. Durán, amb què obríem aquest escrit, es diu: "ha surtit una fusiola barniçada de vermell com els vasos campanians imitacions de sigillata" (Garcés, 2015: 209).

3. VALORACIÓ DEL CONJUNT DEL TOS- SAL DE LES TENALLES

3.1. El "servei de taula"

El catàleg del Tossal de les Tenalles consta de tres gerres segures, possiblement un mínim de cinc si considerem altres exemplars. Es tracta d'un element de

taula que no s'importa en vernís negre, i que comparteix espai en el mateix jaciment amb altres sèries ceràmiques comunes (enòcoes llises o pintades), de cos cilíndric i influència tipològica púnica, mentre que les gerres de vernís roig ilerget manifesten una clara ascendència hel·lenística, com han ressaltat els autors que han tractat aquests objectes. Al seu costat tenim un nombre similar de bols, quelcom major si comptem alguna copa, i també un nombre aproximadament similar de gerretes, a les quals tal vegada sigui necessari afegir el vas àpode forma 2.3 per completar la xifra; les pàteres sí serien inferiors en nombre.

Aquestes quantitats semblen orientar a un servei bàsic format per gerra + bol + tassa, i en la meitat dels casos caldria afegir la pàtera com a quart element. Si es confirma, estariem davant de serveis de consum de caire individual més que no pas pensats per a una necessitat de reunió de bevedors a l'estil d'un simposi, sense entrar ara en els matisos de la cultura hel·lena. Dit d'altra forma, el nombre de copes i bols que caldria esperar, en cas de reunió, hauria de ser sensiblement major que el de gerres i gerretes, sempre en el supòsit que la vaixel·la fos homogènia, ja que un cop en l'espai domèstic cal esperar la seva combinació amb vasos comuns, oxidats i reduïts, pintats i amb les importacions.

Hi ha suficients indicis per evidenciar que els ceramistes que van produir el vernís roig ilerget eren conscients que competien en un mercat dominat per les importacions de vasos de vernís negre. Si descomptem les ceràmiques àtiques i calenes, i sumem els exemplars de les sèries del Taller de les Petites Estampetes, Tallers Occidentals i Campaniana A que arribaren al Tossal de les Tenalles, en trobarem 94 casos en la darrera revisió (Principal, 1993: 94-114), amplament superiors al vernís roig ilerget, bàsicament nodridor de gerres, bols, copes i pàteres.

3.2. Noves formes singulars

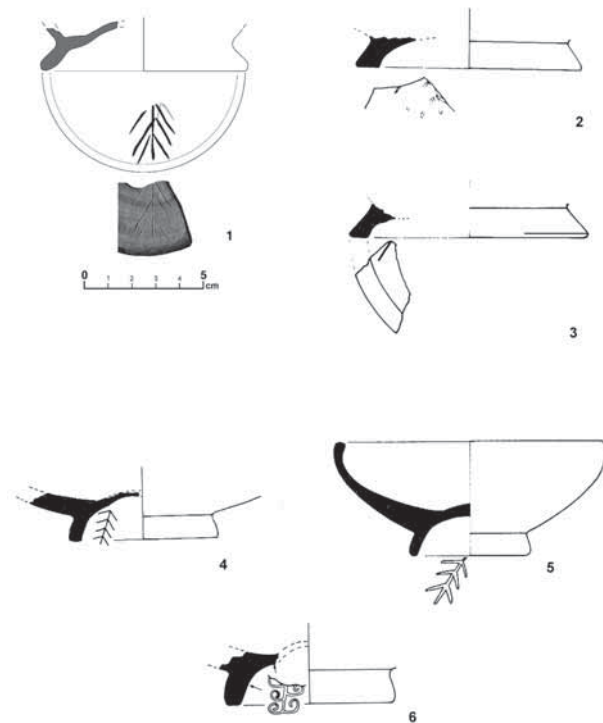
Una altra característica que es va confirmant en els tallers que ens ocupen és el caràcter "explorador" del mercat mitjançant el llançament de productes que, ara per ara, esdevenen singulars i que cobreixen una àmplia gama de les funcions domèstiques, que van una mica més enllà de la taula (tapadores, algun contenidor, etc.). A les formes disperses recollides en la Fig. 3, cal afegir l'interessant *askos* de Gebut, que comentàvem més amunt i ara també la primera fusaiola.

Les fusaioles, destinades amb quasi segura atribució als àmbits femenins i a la seva producció tèxtil, no esdevenen elements fabricats en ambients domèstics. Les torteres amb inscripcions ibèriques que contenen dedicatòries, excel·lentment estudiades per Ferrer i

Jané (2008), demostren que poden ser encàrrecs per a regals. Com tants altres elements quotidians, la majoria són anepigràfiques, llises o més esporàdicament decorades, moltes devien sortir com un producte més dels forns, i és una llàstima que no disposin d'analítiques com les ceràmiques que ho corroborin.

3.3. Aportacions a la qüestió de les marques anepigràfiques

El fons de gerro del punt 2.1.6 esdevé una nova marca que havia restat inèdita en el magatzem del MACB, la primera que s'ha identificat en el Tossal de les Tenalles. S'afegeix a les cinc ja conegudes i procedents d'altres quatre jaciments: el peu de La Suda (Lleida), el peu i el bol de Puig Pelegrí (al sud del terme de Lleida), i els fons de bol de Sant Salvador (Almenar, Segrià) i El Serral (Fontscaldes, Alt Camp) (Junyent i Alastuey, 1991: 17-26). Es tracta, en tots els casos, de marques *ante coctionem*, realitzades en la pròpia terrisseria; fins al moment la ceràmica de vernís roig ilerget només presenta en un cas un esgrafiats (marca o monoliter en forma de s) afegit a posteriori en la base



Marques *ante coctionem* en la ceràmica de vernís roig ilerget: 1. Tossal de les Tenalles (Sidamon, Pla d'Urgell); 2 i 5. Puig Pelegrí (Lleida, Segrià); 3. La Suda (Lleida, Segrià); 4. El Serral (Fontscaldes, Alt Camp); 6. Sant Salvador (Almenar, Segrià). Procedència de les figures: 1. Elaboració pròpia, 2-6 (Junyent & Alastuey, 1991).

d'una gerreta bitroncocònica procedent del Castellet Banyoles (Tivissa, Ribera d'Ebre). En la part superior d'una gerra trobada a Roques del Sarró (Lleida, Segrià) es va marcar o decorar la nansa amb vuit línies incises a mode d'unglades (Equip Sarró, 2000: 155).

L'espiga és el tema escollit per marcar alguns vasos. Tot i que l'espiga de tres traços fou la forma ocasional de la lletra ibèrica *e* en les monedes ilergetes occidentals de *sesars* (Villaronga, 1994: 209-210), en el text del plom ilerget d'Olríols i encara en altres inscripcions ibèriques (*vid.* Ferrer & Garcés, 2005: 986-989), en la ceràmica que ens ocupa sembla correspondre a una simple marca anepigràfica, com orientaria el barroquisme dels extrems cargolats de l'exemplar de Sant Salvador. De la resta d'espigues, més senzilles, caldria considerar si en alguns casos poden correspondre a un mateix autor. La forma amb quatre branques és la d'El Serral i la de tres la d'un exemplar trobat a Puig Pelegrí; la del Tossal en té també almenys tres però la fractura de la base impedeix acabar de saber-ne el nombre exacte, just on sembla observar-se una correcció anterior que hem marcat en gris més clar; els altres dos casos d'espigues conegudes són massa fragmentàries per a extreure'n qualsevol conclusió.

El sentit de marcar determinats vasos pot obeir a un interès del ceramista perquè sigui identificable la seva producció. Les marques anepigràfiques anteriors o no a la cocció no són inusuals en el conjunt de la ceràmica ibèrica d'altres jaciments ilergets (Garcés & Torres, 2011), en una època en què l'escriptura ibèrica compta amb menys exemplars esgrafiats que els que serien d'esperar, però també amb algun cas d'inscripció *ante coctionem*, com demostra un fragment recuperat precisament en el Tossal de les Tenalles (Garcés & Pérez Conill, 2006).

CONCLUSIONS

Partint del reduït tall estratigràfic efectuat en 1970 a Roques de Sant Formatge E. Junyent calculà que el nombre de fragments de ceràmica de vernís roig ilerget tot just representava l'1,13% del total, una xifra que, més tard, el mateix autor considerava fins i tot excessiva (Junyent & Alastuey, 1991: 29). En aquesta línia, l'inventari del total de fragments ingressats de forma no científica a l'Institut d'Estudis Ilerdencs i procedents de Gebut ascendia a 76.535, dels quals només 62 resultaven ser del tipus que ens ocupa, és a dir un testimonial 0,084% (Medina *et alii*, 2004: 129). No obstant això, aquesta dada és relativa, ja que la col·lecció barreja èpoques i inclou factors no sistemà-

tics en la seva formació. Per la mateixa raó tampoc considerem vàlid un càlcul en sentit contrari: fins al present (car alguns objectes no han estat localitzats) hem pogut identificar 13.986 fragments d'objectes de l'excavació de 1915 en el Tossal de les Tenalles, dels quals 337 resulten ser de vernís roig ilerget, és a dir, un elevat 2,40%. Mosta de la varietat de concentracions és Roques del Sarró (Lleida), on assoleix el 5,5% (Equip Sarró, 2000: 154).

La primera aportació que es dedueix de la revisió del, fins al present, major conjunt de ceràmica de vernís roig ilerget disponible és la confirmació de l'existència d'un "servei de taula" format per un exemplar de tres recipients: gerra, bol/copa i gerreta, als quals es pot afegir una petita pàtera. Aquestes resulten ser també les formes més reeixides, en una proporció similar a la indicada, que es podien deduir del repàs de les làmines de conjunt de Junyent & Alastuey (1991: figs. 1-12). Altres aportacions són l'increment del nombre de marques anteriors a la cocció i la identificació de noves "formes singulars", en aquest cas la fusaiola. El repàs de formes poc freqüents sembla indicar un intent dels tallers de temptejar altres àmbits domèstics més enllà del servei de taula, inclosa l'activitat de filat.

Per alguna raó que ignorem, la producció de ceràmica de vernís roig ilerget sembla ser una original aposta per introduir formes hel·lenístiques, ben conegudes en el litoral, fins crear un servei de taula de qualitat, compaginat amb la tradició "púnica" de les sèries comunes, capaç de competir amb les importacions i, ahora, acompanyat d'un caràcter "explorador" dels compradors, que el porta a marcar alguns fons en el taller i a sondejar la recepció de les formes singulars. Semblen les característiques d'un taller nou o d'un que es renova. En altres cultures mediterrànies es documenta la migració de ceramistes, per exemple, dels terrissaires grecs que s'instal·laren en Etrúria meridional (Torelli, 1996: 122-124). Esdevindria una curiosa paradoxa que la ceràmica més emblemàtica del món ilerget tingués un origen forani, però no som els primers a insinuar-ho. En el que fou el seu darrer treball, Miquel Cura cridava l'atenció sobre la important detecció d'aquests productes en l'àrea de Tarragona. En la seva proposta, la ceràmica de vernís negre transitava des de la costa a la llergècia precisament per aquí i, per tant, també ho hauria pogut fer la idea de crear manufactures locals en vernís vermell (Cura, 2006: 132). Fa molts anys que ja no es cerca el nexa d'unió entre la tardana ceràmica de vernís roig ilerget i l'arcaica ceràmica fenícia. La raó de les produccions tardanes és la menor complexitat tècnica de fabricació que la de

vernís negre i, per tant, més a l'abast dels productors locals. La troballa d'un taller hel·lenístic de vernís roig en Sagunt (Camp de Morvedre, València) (Pascual, 1998), un de tants, sembla confirmar-ho.

Sigui quin sigui l'origen, la zona de producció d'aquesta sèrie s'ha demostrat que no és llunyana de l'actual Lleida i que assolí una considerable projecció radial en els territoris veïns. Les reflexions anteriors no invaliden per a res la percepció que, d'alguna forma, la producció es beneficia de l'existència del moment àlgid de la confederació ilergeta; tal vegada calgui considerar-la com un estímul resultant de les demandes dels nous temps. Tradició que procedeix en una llarga protohistòria, i innovació, ben demostrada per ara en els àmbits militar i organitzatiu, que devien ser les característiques dels ilergets que entraren en el llinyar de la història escrita. Els fragments recoberts de vernís vermell són cridaners per als arqueòlegs. Seria desitjable, com a línia de recerca futura, definir característiques de les produccions comunes d'altres sèries ceràmiques que també formaren part de la cultura material ilergeta i que es troben menys estudiades.

BIBLIOGRAFIA

- AA.DD. (1996). *Indíbil i Mandoni. Reis i guerrers*. Lleida: Ajuntament de Lleida.
- CASTRO, Z. (1980). Fusayolas ibéricas, antecedentes y empleo. *Cypsela*, 3, 127-146.
- COLOMINAS, J. & DURÁN, A. (1915-1920). Restes de poblats ibèrics al Pla d'Urgell i Segarra. *Anuari de l'Institut d'Estudis Catalans 1915-1920*, VI (pp. 606-616). Barcelona: IEC.
- CURA, M. (2006). *El jaciment del Moli d'Espígol (Tor-nabous-Urgell). Excavacions arqueològiques 1987-1992*. Barcelona: Museu d'Arqueologia de Catalunya, Monografies, 7.
- CVA = SERRA RÀFOLS, J. C.; & COLOMINAS, J. (1958-1965). *Corpus Vasorum Antiquorum. Espagne. Musée Archéologique de Barcelone*, Fasc. II, Barcelona: Institut d'Estudis Catalans.
- EQUIP SARRÓ. (2000). Les Roques del Sarró (Lleida, Segrià): Evolució de l'assentament entre el 3600 cal. a.n.e. i el 175 a.n.e. *Revista d'Arqueologia de Ponent*, 10, 103-173.
- FERRER I JANÉ, J. (2008). Ibèric kastaun: un element característic del lèxic sobre torteres. *Cypsela*, 17, 253-271.
- FERRER I JANÉ, J. & GARCÉS, I. (2005). El plom ibèric d'Olríols (Sant Esteve de Llitera, Osca). *Acta Palaeohispanica IX, Palaeohispanica*, 5, 983-994.

- GARCÉS, I. (2005). Ilergets i lacetans occidentals. Deu anys de recerques i algunes propostes de síntesi. *Món Ibèric als Països Catalans. XIII Col·loqui Internacional d'Arqueologia de Puigcerdà (Puigcerdà, 2003)* (pp. 411-433). Puigcerdà: Institut d'Estudis Catalans, vol. I.
- GARCÉS, I. (2015). La correspondència de Josep Colominas i Agustí Duran relacionada amb l'excavació del Tossal de les Tenalles (Sidamon). *Mascaçà*, 6, 199-213.
- GARCÉS, I. & PÉREZ CONILL, J. (2006). Inscripció ibèrica *ante cocturam* del Tossal de les Tenalles (Sidamon, Pla d'Urgell). *Actes de la XXXIV Jornada de Treball del Grup de Recerques de Ponent (Homenatge a Ramon Boleda Casas, Verdú, 2004)* (pp. 53-62). Tàrraga: Grup de Recerques de les Terres de Ponent.
- GARCÉS, I. & TORRES, M. (2011). Inscripció ibèrica, grafitis i marques amfòriques procedents de la Fogonussa (Sant Martí de Maldà, Riucorb, Urgell). *Sylloge Epigraphica Barcinonensis*, IX, 39-58.
- JUNYENT, E. (1974). Acerca de la cerámica de barniz rojo aparecida en el área ilergeta. *Pyrenae*, 10, 109-133.
- JUNYENT, E. (2002). Gerro de vernís roig ilerget. Josep L. Ribes (ed.), *Sala d'Arqueologia. Catàleg* (p. 48). Lleida: Institut d'Estudis Ilerdencs.
- JUNYENT, E. (2003). L'esplendor ilergeta: segles IV-III ANE. A L'albada de la civilització i els temps ilergets. Emili Junyent & Arturo Pérez, *L'Antiguitat, d'Illirta a Ilerda*, vol. 1 (pp. 43-54) (Roberto Fernández & Manel Lladonosa (eds.), *Història de Lleida*). Lleida: Pagès editors.
- JUNYENT, E. & ALASTUEY, A. (1991). La vaixella ilergeta de vernís roig. *Revista d'Arqueologia de Ponent*, 1, 9-50.
- MEDINA, J., VÁZQUEZ, M. P. & GONZÁLEZ, J. R. (2004). El fons arqueològic de l'Institut d'Estudis Ilerdencs. *Revista d'Arqueologia de Ponent*, 14, 85-146.
- PASCUAL, I. (1998). Producciones helenísticas de engobe rojo en Sagunto. *Revista d'Arqueologia de Ponent*, 8, 87-106.
- PELLICER, M. (1966). El Tossal de les Tenalles de Sidamunt y sus cerámicas pintadas. *Archivo Español de Arqueología*, 39, 97-112.
- PITA, R. (1964). Una figurilla de Bes, procedente del poblado de Jebut, Lérida. *VIII Congreso Nacional de Arqueología (Sevilla-Málaga, 1963)* (pp. 380-382). Zaragoza: Universidad de Zaragoza.
- PRINCIPAL, J. (1993). La cerámica de vernís negre del Tossal de les Tenalles (Sidamon-Pla d'Urgell). *Gala*, 2, 89-136.
- SANMARTÍ, J. (2002). Les territoires politiques et la formation des états ibériques sur la côte de Catalogne (IVe-IIIe s. av. J.-C.). D. García & F. Verdin (eds.), *Territoires Celtiques. Espaces ethniques et territoires des agglomérations protohistoriques d'Europe Occidentale* (pp. 30-36). Paris: Ed. Errance.
- TORELLI, M. (1996). *Historia de los etruscos*. Barcelona: Crítica.
- VILLARONGA, L. (1994). *Corpus Nummum Hispaniae ante Augusti Aetatem*. Madrid: José A. Herrero.