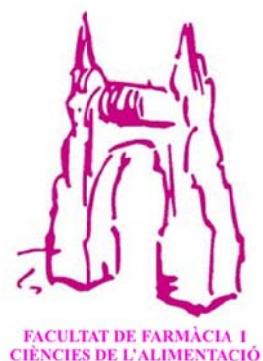


EL RACÓ VERD DE LA FACULTAT DE FARMÀCIA I CIÈNCIES DE L'ALIMENTACIÓ



UNIVERSITAT DE
BARCELONA

PRESENTACIÓ

El jardí de l'actual edifici de la Facultat de Farmàcia i Ciències de l'Alimentació al campus Pedralbes va ser plantat a finals de la dècada dels 50, quan es va traslladar la facultat a la Diagonal, des de plaça Universitat. Els exemplars més antics (com ara els cedres) daten d'aquells anys. L'extensió total es va veure molt reduïda atès que, a finals dels anys 70, es va començar la construcció de l'Edifici B, anteriorment una àmplia superfície de gespa. A finals de la dècada dels 80 i començament dels 90 es va fer una remodelació moderada, incloent-hi la retolació d'alguns espècimens (fins aleshores inexistent), la plantació d'elements singulars (un ginkgo donat per un laboratori farmacèutic, un grup de margallons cedit pel Jardí Botànic de Barcelona o la plantació d'una olivera commemorativa del 150 aniversari del centre), l'enderroc de construccions auxiliars i la refecció d'alguns parterres.



El jardí es va concebre com un mer acompanyament arquitectònic de l'edifici i de l'aparcament, d'acord amb els criteris de l'època. No obstant, al llarg dels anys, ha esdevingut sovint un recurs docent per als estudiants de les disciplines acadèmiques de la facultat relacionades amb les plantes. Ha estat objecte de diversos projectes de remodelació, que encara no s'han pogut dur a terme. En l'actualitat, conté exemples d'espècies d'interès per als estudis de les ciències farmacèutiques i de l'alimentació (medicinals, tòxiques, alimentàries, ornamentals...). Igualment, cal recordar que el jardins són també espais de salut per si mateixos, en la línia del programa de Racons Verds de l'OSSMA-UB, bé com a indrets que promouen la relaxació, el descans, el benestar físic i emocional, bé com a equivalents urbans dels boscos, considerats també agents de salut (silvoteràpia). I, encara, al campus, el jardí és zona de lleure (esbarjo, pícnic, concerts, etc.) dins el que cal considerar com biodiversitat urbana.

A continuació us presentem un itinerari de visita del jardí, estructurat en 10 espais (vegeu mapa). Es tracta d'un recorregut circular que comença i acaba al petit triangle d'accés al recinte, sota l'arc modernista de l'antiga finca de la família Güell, on es va instal·lar la facultat.

Barcelona, 27 de novembre de 2018

Iniciem l'itinerari al punt principal d'accés de la Facultat (**espai 1**), on hi ha una portalada de l'antiga finca Güell, en forma d'arc i atribuïda a l'arquitecte Antoni Gaudí, un esquema de la qual n'és el logotip de la Facultat des del 2005. Hi destaca un grup de margallons (*Chamaerops humilis*), palmera mediterrània amb fulles en forma de ventall, plantats per la mà del Dr. Font i Quer i trasplantats a la Facultat el 1988 amb motiu del centenari del naixement de l'il·lustre professor. Trobem també la cordilina (*Cordyline australis*), arbust endèmic de Nova Zelanda amb unes fulles en forma d'espasa i flors blanques. Destaca també un esvelt xiprer (*Cupressus sempervirens*) amb la capçada fusiforme i fulles petites disposades com les escates d'un peix. Un espígol de fulles retallades (*Lavandula dentata*), amb flors molt compactes de color porpra hi dona un toc aromàtic al conjunt.



A mà dreta (**espai 2**) trobem un dels edificis del Col·legi Major Universitari Penyafort-Montserrat al costat de la tanca del carrer i jardí tancat del Col·legi Major, on hi destaquen quatre exemplars de pi blanc (*Pinus halepensis*), pi mediterrani de terra baixa amb escorça cendrosa i pinyes còniques quan són tancades, un parell d'exemplars de baladre (*Nerium oleander*), arbust molt tòxic de fulles coriàcies i flors rosades. Dins de la tanca del Col·legi hi ha una un sapinde (*Koelreuteria paniculata*), arbre caducifoli originari de l'est d'Àsia, de fulles compostes, flors grogues i uns fruits piramidals amb parets com de paper, i tres pollancre (*Populus nigra*), arbre caducifoli amb fulles triangulars verdes per les dues cares.



Continuem seguint la vorera, i veurem un parterre (**espai 3**) amb unes lantanes (*Lantana camara*), espècie d'Amèrica tropical, molt invasora, amb flors grogues o grogues i blanquinoses o grogues i ataronjades. Uns exemplars de fotínia híbrida (*Photinia x fraseri* = *Ph. glabra* x *Ph. serrulata*), originària de zones temperades



d'Àsia, amb flors blanques, acompanyen a uns cal·listèmoms (*Callistemom citrinus*), d'origen australià amb una florida espectacular amb unes inflorescències on són remarcables els llargs i nombrosos estams porpres.



Veurem a l'esquerra un edifici de maó vist, d'entrada porticada, que va ser inaugurat el curs 1957-58 com a Facultat de Farmàcia (**espai 4**). A l'entrada podem observar set margallons en jardineres semicirculars. Just enfront hi ha un espai en forma de mitja lluna amb arbres i arbusts, que deixa en el centre un altre amb gespa. Trobem una renglera de jardineres amb dues coníferes: un teix híbrid (*Taxus x media*), de fulles linears i punxents, i tuia (*Platyclusus orientalis*), amb fulles en forma d'esquama i branques com aixafades. Al voltant dels bancs, sobre una catifa d'heura (*Hedera helix*) hi veiem un conjunt d'arbusts amb fulles coriàcies més o menys podats, formats per pitòspors (*Pittosporum tobira*), amb fulles espatulades de marge enter, un boneter (*Evonymus japonicus*), de fulles similars a l'anterior però dentades, uns llorers (*Laurus nobilis*) amb les típiques fulles aromàtiques de marge ondulat i marfull (*Viburnum tinus*), amb fulles el·líptiques de marge enter i pla. Són notables tres d'exemplars de mèlia (*Melia azederach*), arbres asiàtics de fulles compostes de floració molt flairosa i un ficus de cautxú (*Ficus elastica*), arbre amb tronc gruixut, amb làtex i fulles grans i lluent. A la zona central amb gespa, és remarcable un dragó (*Dracaena drago*), arbre amb aspecte de palmera, originari de la Macaronèsia, amb fulles lanceolades d'un verd-blavós i agrupades al capdamunt del troc.

Enfront tenim els dos edificis del Col·legi separats per una passarel·la-pont, amb un passadís que porta fins la Diagonal (**espai 5**). En els dos racons, a banda i banda, abans de passar per sota la



passarel·la, són notables dos exemplars arboris de llorer (*Laurus nobilis*) i diversos arbusts del quals en remarcuem dos de sempre verds i amb fulles coriàcies: un de fulles oposades i lluent d'un marfull (*Viburnum tinus* 'lucidum') i un altre de fulles alternes, mats i aspres (*Eleagnus pungens*). Ara passem per sota de la passarel·la i arribem a un ample espai enjardinat on destaquen, a dreta i esquerra, uns arbres esponerosos de fals pebrer (*Schinus molle*), d'origen sudamericà, amb tronc tortuós, fulles perennes, aromàtiques, que fa uns fruits petits, esfèrics i rosats. Altres espècies arbòries notables que s'hi troben són la magnòlia (*Magnolia grandiflora*), amb fulles grans i coriàcies que recorden les del ficus de cautxú, el llorer (*Laurus nobilis*), un codonyer (*Cydonia oblonga*), que fa fruits a la tardor i *Ficus benjamina*, petit arbret originari del sud-est de l'Àsia de fulles lluent acabades en punta i, aquí, variegades. A banda i banda hi ha diversos exemplars de dues espècies de roses (*Rosa* sp.).

Girem cua i tornem a passar sota la passarel·la i tombem a la dreta per veure (**espai 6**) el parterre i la tanca del Col·legi, on després de pitòspors i evònims veurem miòpors (*Myoporum laetum*), arbust originari de Nova Zelanda, amb fulles poblades de nombroses glàndules translúcides. Continuem per arribar a una ampla zona (**espai 7**) presidida per cinc magnífics exemplars de cedres de l'Himàlaia (*Cedrus deodara*), arbres dioics, resinosos, de fulles aciculars reunides en pinzells sobre les branques. És notable una altra gimnosperma situada al principi d'aquest espai, a tocar de la sortida cap a la Facultat de Biologia; es tracta d'un exemplar femení de ginkgo (*Ginkgo biloba*), arbre asiàtic, caducifoli amb fulles en forma de ventall i nervació dicòtoma.

A la banda de la façana de la Facultat, trobem un mandariner (*Citrus reticulata*) que va ser plantat per estudiants de la Facultat amb motiu de la jubilació del professor de Botànica Dr. Lluís Girau i Bach. En aquesta zona hi ha també diversos exemplars de baladre (*Nerium olenader*). A la part final de l'espai hi ha una font amb unes jardineres de llorer (*Laurus nobilis*) i marfull (*Viburnum tinus*).



Després de la font, girem a l'esquerra fins a un passadís (**espai 8**) que serveix de pas entre els edificis de la Facultat, recentment enjardinat. Trobem força plantes ornamentals tropicals, com les begònies, de flors blanques o rosades i de fulla orbicular (*Begonia semperflorens*) o de flors vermelles i fulles ovades (*Begonia cucullata*). Les acompanyen l'espígol dentat (*Lavandula dentata*) i l'agapant (*Agapanthus praecox*), una herba d'origen sud-africà, perenne, rizomatosa, amb fulles molt allargades i flors d'un blau brillant reunides en unes umbel·les molt vistoses. Remarquem al final de l'espai un arbre amb el troc una mica inclinat, que es tracta d'un llorer (*Laurus nobilis*) mascle.



Sortim d'aquest espai girant a l'esquerra per veure la zona que hi ha entre els dos edificis (**espai 8**). En primer lloc destaca una olivera (*Olea europaea*), plantada amb motiu de la celebració del 150 aniversari de la Facultat, amb la placa commemorativa corresponent sobre una catifa d'heura (*Hedera helix*) amb fulles de dues formes diferents. A banda dels quatre lledoners (*Celtis australis*), arbres amb fulles caduques, aspres, serrades, amb tres nervis ben marcats i amb uns fruits carnosos comestibles (lledons), hi destaquen un conjunt de plantes arbustives de fulles coriàcies, algunes de ben conegudes i que trobem també a la flora catalana, com ara el boix (*Buxus sempervirens*) amb fulles de color verd fosc i brillants per sobre i verd clar i mats per sota, el boix grèvol (*Ilex aquifolium*) amb fulles de marge espinós, la mata llentiscle (*Pistacia terebinthus*), amb fulles compostes paripinnades i la murtra (*Myrtus communis*), amb fulles aromàtiques, lanceolades i punxegudes. També trobem el



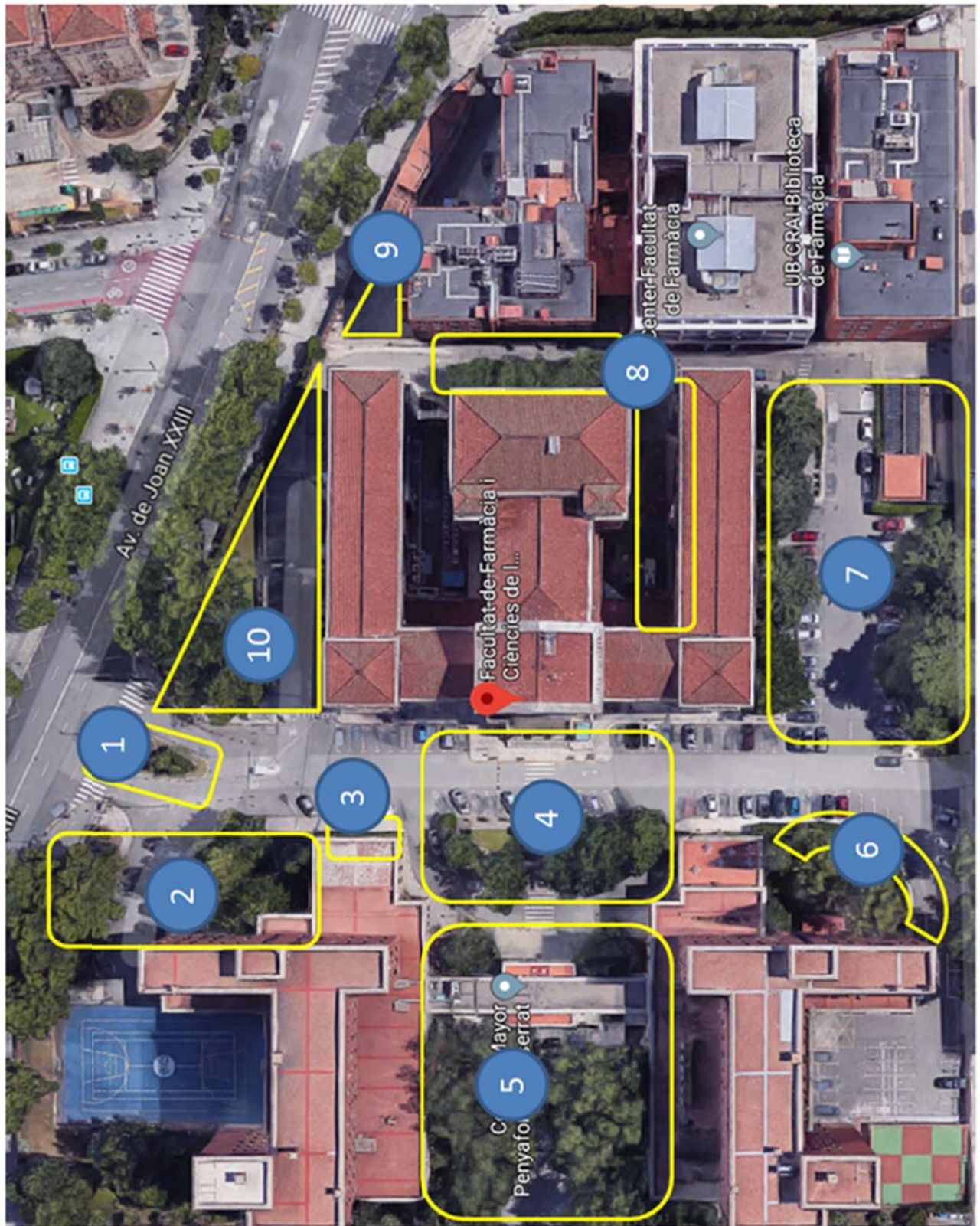
teucrí blau (*Teucrium futschans*), un arbust aromàtic molt ramificat, amb fulles discolors, d'un verd oliva per sobre i blanquinoses per sota, i unes vistoses flors blaves.

Al final de l'espai anterior haurem de girar a la dreta (**espai 9**) on veurem la tanca amb uns parterres de begònies (*Begonia semperflorens*) i al fons observarem una planta amb aspecte de palmera; es tracta d'una cica (*Cycas revoluta*), amb un tronc curt i rabassut coronat per una roseta de fulles llargues de segments punxants, al centre de les quals podem veure les flors femenines, si està en floració. També podem observar una bignònia (*Tecomaria capensis*), d'origen sudafricà amb fulles compostes, de folíols dentats i flors tubulars ataronjades.



Finalment, resseguirem l'espai que hi ha entre l'aparcament cobert i la tanca del carrer (**espai 10**) feta amb xiprer (*Cupressus sempervirens*); trobarem plantes ja comentades com el baladre (*Nerium oleander*), la mèlia (*Melia azederach*), el miòpor (*Myoporum laetum*), el pi blanc (*Pinus halepensis*), el pitòspor (*Pittosporum japonica*), el cedre (*Cedrus deodora*), el baladre (*Nerium oleander*). Com a novetat, trobarem un exemplar de garrofer (*Ceratonia siliqua*), arbre mediterrani de fulles coriàcies i paripinnades amb un fruit en llegum comestible: la garrofa. Al darrer tram hi veiem un parell d'exemplars de palmera canària (*Phoenix canariensis*), amb un troc ornamentat per les restes de les fulles velles i fulles pinnades de fins a 5 m reunides al capdamunt i petits dàtils carnosos. I aquí arribem al punt final d'aquest itinerari.





Aquesta activitat s'emmarca en el PID 2018PID-UB/034 *Innovació en l'ambientalització curricular de la Botànica en el grau de Farmàcia: Jardins per a la salut*, del Vicerectorat de Política Docent i Ordenació Acadèmica.