

El retrat com a identitat

El retrat com a identitat

Maria Martín Naya

Niub: 16768570

Tutor: Maria Gloria Muñoz Pfister

Departament d'Arts i Conservació-Restauració

Curs 2019



UNIVERSITAT DE
BARCELONA

Per als que han estat al meu costat per fer-ho possible.

<i>Abstract</i>	12
Introducció	14
Objectius	16
Definició de retrat	18
El desig de romandre en l'eternitat	20
L'evolució constant de la tecnologia	24
El retrat com a via d'expressió	26
Procés de treball	28
Anàlisi	28
Metodologia	30
Referents	36
Lucian Freud	37
Jenny Saville	39
Guy Denning	41
Alberto Giacometti	43
Antecedents	46
<i>Geisha</i>	47
<i>Jordi menjant síndria</i>	49
<i>Paula II</i>	51

<i>Paula IV</i>	53
Obres actuals	56
<i>Paula V</i>	57
<i>Pere Jordi</i>	59
<i>Jordi</i>	61
Conclusió	64
Bibliografia	66

El retrat com a identitat és un projecte artístic que tracta sobre l'estudi i la investigació del rostre humà a partir de la pintura. Des d'un principi, la tècnica, el material i el tipus de pinzellada han estat molt presents durant el transcurs de la meua obra com a retratista. Entendre un rostre, cada una de les seves parts que el componen i el vincle personal que he mantingut amb cada un dels individus exposats són el principal focus d'atenció del tema tractat en aquest treball. Els personatges estan col·locats de maneres diferents, és a dir, no serà una sèrie de posicions homogènies, sinó que s'analitzaran a partir de diferents postures per tal de poder entendre i explorar cada una de les zones del rostre. Aquests es troben situats en un espai neutre el qual no serà quelcom important ni rellevant, ja que la meua intenció és mostrar el màxim interès en la persona.

El retrat com a identitat is an artistic project that deals with the study and investigation of the human face from painting. From the outset, the technique, the material and the type of brush stroke have been very present during the course of my work as a portraitist. Understanding a face, each of its parts that compose it and the personal link that I have maintained with each of the individuals exposed are the main focus on the topic dealt with in this work. The characters are placed in different ways, that is, it will not be a series of homogeneous positions, they will be analysed from different positions in order to understand and explore each of the areas of the face. These are located in a neutral space which will not be important or relevant, as my intention is to show the maximum interest in the person.

Paraules clau - Retrat · Pintura a l'oli · Realisme · Identitat · Pinzellada · Vincle
Key words - Portrait · Oil painting · Realism · Identity · Brush stroke · Link

Abstract

Des dels inicis de la meua carrera a la facultat de Belles Arts, m'he decantat per la pintura, ja que és de la millor manera que m'he pogut expressar fins el dia d'avui. El començament va ser indecís, no sabia cap a quina direcció dirigir-me, ja que no hi havia cap motiu del qual formés part de la meua identitat. Considero important que un artista tingui inquietuds, quelcom a dir a un públic i, sobretot, a sí mateix. I sempre des d'una via en concret i que sigui identificativa, pròpia. Vaig experimentar el paisatge, l'abstracció, l'art pop, entre d'altres, però no hi havia res que sentís que formava part de mi. Amb l'arribada del tercer any universitari, em vaig adonar que el que realment m'atreia i tenia algun sentit era el retrat pictòric clàssic.

Un cop havent iniciat quart de carrera, un subtema del retrat que m'interessava i que volia executar per aprofundir els coneixements i per poder realitzar aquest estudi, eren les expressions facials. El fet de deformar la cara em provocava una certa dificultat a l'hora de reproduir-la i això em duia a terme realitzar un esforç per entendre més un rostre a partir dels seus plecs i les seves imperfeccions. Però vaig arribar a la conclusió de no dificultar-me el camí si no hi ha una base fixa la qual hagi treballat amb anterioritat.

El retrat ha estat utilitzat al llarg de molts segles per poder immortalitzar un moment i una figura en concret. Històricament, s'ha representat a la societat de classe alta: rics i poderosos, encara que, més endavant es va difondre cap a les classes mitges. Grans pintors cèlebres, com Leonardo da Vinci, un dels grans símbols humans del Renaixement; Diego Velázquez, un dels artistes espanyols més famosos, valorats i importants de l'era del Barroc, o Lucian Freud, un dels grans representants de la pintura figurativa expressionista anglesa, entre d'altres, han sigut participants d'aquest gènere tan tractat en la història de la pintura clàssica. Els estudis dels rostres o cossos humans han estat vigents en totes les eres artístiques, des dels temps prehistòrics fins la contemporaneïtat. Per dir-ho d'una altra manera, es desconeix per a l'art una època sense retrats doncs la persona humana i la seva representació és una qüestió insoluble. (Martínez-Artero, 2014, p. 17)

Però amb l'arribada de la fotografia, el retrat ha anat disminuint al llarg dels anys, ja que la primera és una eina que ha anat evolucionant ràpidament i ha permès captar un moment precís i en el mateix instant. A part, podem dir que és un instrument el qual mostra un dels resultats que més s'aproxima

Introducció

a la realitat. Però a partir de la pintura, en aquest cas enfocat en el retrat, el pintor pot mostrar aquesta realitat des d'un punt de vista més personal, sentimental i cultural, fet que l'objectiu de la càmera no pot emetre de la mateixa manera a l'espectador.

Doncs, arrel de la invenció de la càmera fotogràfica, la pintura ha sigut usada per realitzar altres temàtiques contemporànies. Per aquest motiu, l'atracció cap a aquesta tècnica pictòrica clàssica, la qual la classificaré en la categoria figurativa, m'ha fet arribat fins el punt on em centro en aquest instant.

Des dels meus inicis, el meu treball sempre ha partit des d'un objectiu concret: trobar allò que vulgui que formi part de mi i em defineixi, tant com a pintora com a persona. He tractat diversos temes, però no em satisfieia al cent per cent, ni donava de mi tal i com ho estic fent en el present. Un cop havent descobert que el retrat era quelcom que m'atrapava i em feia crear dubtes i reflexions, m'hi he aprofundit en ell i ha sorgit alguna altre finalitat a resoldre, ja sigui tècnicament o personalment.

En primer lloc, faig referència a la part tècnica en l'anàlisi de la composició per la qual esta formada un rostre. Ja no només la zona d'ulls, nas i boca, sinó l'àrea muscular, els ossos, la pell i les deformitats que pateix aquesta al realitzar alguna expressió. Amb aquest fet no pretenc dir res, únicament és una qüestió personal a resoldre.

En segon lloc, m'agradaria, un cop havent practicat lo suficient, pintar rostres a partir del natural i de la meva ment. Considero important no sempre optar per una referència fotogràfica, perquè ajuda a posar en activitat el teu cervell, ajuda a desenvolupar-te millor i a deixar veure la teva tècnica i mètode de treball.

També, és rellevant destacar que el conceptualisme a abordat l'art del segle XXI i que hi és present en la majoria dels artistes. Però vull fer especial èmfasi a l'actual ús i servei que duu a terme aquest gènere pictòric. A més, cal afegir que ha anat desenvolupant-se i que ha mostrar ser un mètode de recerca i aprenentatge, i reivindicar a partir del rostre i el cos, en general.

Objectius

Sempre que visitem un museu, ens plantem davant d'un mur on d'ell pengen els famosos retrats pictòrics, on hi apareixen subjectes els quals no coneixem però que entenem que tenien alguna importància en aquella època tan llunyana. I ens posem a observar com si entenguéssim quelcom del que estem veient. Comencem a intentar comprendre, pensant sobre què ens diu, apreciament la minuciositat que posseïen els grans pintors d'èpoques anteriors. “Més que apreciar, contemplar la il·lustració de la història o descobrint els originals dels quadres que coneixien a través dels llibres d'art. Admiren la fama, no la pintura que la sustenta.” (Albeda, 2008, p.85) Però, què en podem dir d'aquestes obres tan considerades?

Per començar, podem definir-lo com una obra en el que es reconeix a un subjecte per la seva similitud, principalment en el seu rostre i que, normalment, es pot percebre en el seu títol el nom del retratat. Per ser més concisos, un retrat es la representació d'un subjecte. (Martínez-Artero, 2004, p.11) Aquest pot ser representat en cos sencer, facial, nuus, en grup, entre d'altres. És probable que les seves arrels es puguin trobar en temps prehistòrics, on els egipcis ja realitzaven representacions de governants i Déus. Però si comparéssim els que es realitzaven des de llavors amb els actuals, no en diríem retrats ja

que no posseïen una autèntica fisonomia del retratat, sinó que eren més allargats i estilitzats, i majoritàriament de perfil. A més, en els Déus no partien d'un subjecte com a model real, sinó que eren representacions a partir del seu imaginari. És a dir, al llarg de la història de l'art, el retrat de cada època ja contenia les característiques pròpies del susdit, tret de les seves particularitats pertanyents a la seva era.

En un retrat, hi ha quelcom més enllà o no és més que una simple figura representada en un llenç amb una estètica que, pràcticament, arriba quasi a palpar la realitat? Des de la meua experiència personal, vaig iniciar aquest interès per ell per la manera en que es treballava i en la que es podia ser capaç de pintar un rostre amb un acabat quasi fotogràfic. Però a mesura que es va practicant i es va duent a terme varis, te n'adones que ha d'haver alguna cosa més que una simple representació. Considero important el vincle que relaciona l'artista amb el retratat, ja que un retrat ben executat s'espera que es representi l'essència interior del subjecte des del punt de vista de l'artista i no únicament l'aparença externa. Tal i com va afirmar Aristòtil, “L'objectiu de l'art no es presentar l'aparença externa de les coses, sinó el seu significat intern; doncs això, i no la aparença i el detall externs, constitueix l'autèntica realitat”. (Aymar, 2007, p.32)

Definició de retrat



Figura 1. Leonardo Da Vinci, *Mona Lisa* (La Gioconda), 1503-1505, oli sobre taula, 77x53cm. Museu del Louvre, Paris.

Hi ha un factor important a destacar que ha existit sempre i que actualment ho podem percebre: la permanència fixa. Quin és el sentit de les nostres vides? Podríem definir-nos com a éssers culturals. En general, deixant de costat per un moment els retratistes en concret i centrant-nos amb els artistes en general, vam començar a fer coses per anar-les transferint a les persones que seguiran quan nosaltres morim. El fet de que estiguem vius és gracies a la presència de la mort, sense ella, l'existència de la vida no seria possible. I el que aquesta sigui un factor molt present i que la tinguem en ment constantment, provoca una dedicació més pronunciada a la creació de coses per a poder deixar en herència una petjada important en la història de la humanitat. Aquesta petjada que deixem, la qual se la podria considerar com un document i testimoni de la història respon a un impuls cultural amb la consciència, com he mencionat, de la pròpia mort, per a que quan no hi siguem presents, continuem estan "vius" i ser recordats gràcies al nostre llegat.

Però aquest succés no és només un problema dels artistes. Centrant-me en el tema el qual m'hi he estat dedicant dos anys fins l'actualitat, paral·lelament, els qui són retratats sentien la mateixa necessitat. Dins de la jerarquia dels gèneres, el retrat té una postura ambigua

i intermèdia; d'una banda, representa una persona feta a semblança de Déu, però d'altra banda, al cap i a la fi, es tracta de glorificar la vanitat d'una persona. (Laneyrie-Dagen, 2007, p. 32) Per tant, aquestes pintures eren molt demandades per subjectes que formaven part d'alts càrrecs i poderoses, com serien els reis. Aquests contractaven o ja hi havia un pintor oficial, per a que els retratessin per a que anys després encara fossin reconeguts i que la descendència tingués present aquest personatge com a algú que ha sigut important, entre d'altres. Tornant amb lo dit anteriorment, la necessitat de mantenir-se viu un cop mort era molt present i ho segueix sent actualment.

Juntament amb aquesta acció, ho puc relacionar amb una circumstància important a assenyalar: el desig de voler romandre joves. Tot ésser humà que neix, hauria de passar per totes les etapes de la vida, sense avergonyir-se de l'aspecte amb el que vas adoptant i sense voler canviar-lo ni modificar-lo, per tal d'aturar el temps. Actualment ho podem apreciar a partir de les múltiples operacions d'estètica per tal de sentir-nos bé amb nosaltres mateixos. O els retocs que s'apliquen a les fotografies a partir de programes informàtics que deformen el nostre cos i canvien per complet el que faria referència a la realitat. Però que pot tenir a veure amb lo

*El desig de
romandre en l'eternitat*

parlat fins ara? Un retrat pictòric que forma part del Renaixement, del Barroc, Rococó, entre d'altres, tendeixen a aproximar-se lo màxim possible a la realitat. En aquell moment, com és obvi, la tecnologia no existia i, per tant, la pintura era quelcom amb la qual la teva imatge podia romandre per sempre. Fixant-nos en els rostres que retrataven els grans pintors, podem apreciar que l'anatomia era tangible. Però al mateix temps, molts personatges mantenen una aparença que no concorda amb l'edat o el sexe pertanyent. Dit d'una altre manera, la pintura pronunciava les virtuts i modificava elements, com seria la pell, fet que provoca el dubte de si era un home o una dona el retratat. Inclús, podria arribar a relacionar el fet de voler mostrar-se tan perfecte per tal d'aproximar-se a l'aspecte d'una divinitat, ja que aquestes eren la definició de perfecció i apoderament.

En el treball personal que estic executant, intento ser fidel a la referència, en aquest cas fotogràfica, la qual em guia. Considero important entendre el que estic veient i el que estic pintant. I no només realitzar-ho a partir de l'estètica, sinó anar mes enllà. En comptes d'abolir els defectes, els marco. Vull afegir que, en el meu cas, estic treballant el volum a partir de la pinzellada més marcada i el contrast de clars i obscurs, doncs les arrugues, els plecs, les

taques, són importants al moment de definir a una persona, ja que formen part, no només de l'exterior sinó de la identitat del retratat, és a dir, fixar-la. (Calvo Serraller, 2005, p. 158) Per tant, la mancança de detalls que hi havia ens els retrats de les eres anteriors es podrien posar en dubte el realisme al qual volien mostrar.



Figura 2. Jean Clouet, *Retrat de Francisco I*, 1525, oli sobre taula, 96x74cm. Museu del Louvre, París.



Figura 3. Hyacinthe Rigaud, *Louis XIV*, 1701-1702, oli sobre llenç, 279x190cm. Museu del Louvre, París.

Un altre tema que considero imprescindible a accentuar i que s'ha mencionat anteriorment, és l'aparició d'elements que han anat substituint el retrat i l'ha deixat amb decadència, però sense arribar a suprimir-lo. Aquest element es la càmera fotogràfica. Aquesta ha anat evolucionant gradualment fins a convertir-se en signe transportable que pot acompanyar-te sempre. Pràcticament, el seu funcionament es basa en congelar instants de la teva vida i guardar-ho en forma d'objecte, la fotografia, o digitalment. A part, s'obtenen uns resultats molt reals, és a dir, projecte la realitat quasi tal qual tu la veus. Dic quasi perquè els objectius de les càmeres tendeixen a tergiversar la imatge i, per tant la realitat, depenent de la perspectiva amb la qual tu estàs disparant la fotografia, la intenció i el interès amb la que tu vols mostrar-la. Doncs, la funció del gènere pictòric ha anat usant-se cada cop menys, fins a convertint-se en un mètode exclusiu de investigació, estudi, expressió, etc. Però el fet de que un artista realitzi per si mateix un rostre, pot transmetre més reflexions que el resultat d'un retrat digitalitzat. El vincle que s'estableix entre el retratista i el subjecte retratat, i la manera en la que vols mostrar aquesta relació no es pot representar amb el mateix tarannà.

Però considero que són dos accions totalment diferents. Estem acostumats a que quan hi ha un element que es va desenvolupant i ens facilita fins arribar a un objectiu, ja que té un resultat més pràctic, ràpid i satisfactori, els mètodes antics van desapareixent a causa de la creença de la seva absència d'utilitat. I aquest cas, la fotografia és un instrument que ha permès millorar la captació d'un moment precís amb facilitat i precisió. Però s'ha de tenir en compte que el dibuix ha sigut un estri base el qual, gràcies als estudis a partir d'aquest, com va dur a terme un dels pioners en l'estudi del cos humà, Leonardo Da Vinci, ha sigut possible l'enteniment de les parts que componen un cossatge a l'hora de posar en pràctica tant en l'àmbit de l'art com en el sanitari.

***L'evolució constant
de la tecnologia***

L'art clàssic és un mode d'expressió i d'aprenentatge que, des del meu punt de vista, s'ha de mantenir per molt antiquat es consideri. Es la base dedicada a qualsevol via artística per la qual et vulguis dedicar o arribis sense tenir-ho previst. Una comparança amb un altre àmbit artístic seria la dansa. Aquesta sempre ha tingut el ballet com un fonament essencial per a poder aprendre altres tipus de ball, és a dir, aquesta índole de ball s'ha practicat, per molt poc que sigui, abans d'esdevenir un altre gènere. Doncs amb la pintura es podria dir al mateix, ja que és un coneixement bàsic per a desenvolupar-se en un futur.

A més, gràcies a la dedicació i al interès tant pel rostre com pel cos humà, actualment s'ha esdevingut la dedicació professional a partir d'un ventall d'artistes, com podrien ser Lucian Freud o Jenny Saville, com donen a conèixer un altre tipus de significat al públic. Com es pot observar, retratar no és sinònim d'observar i traspasar a un llenç una imatge on comença al crani fins la zona superior del pit, sinó es poden presentar de diferents maneres, com he mencionat amb anterioritat. Les deformacions, les arrugues, les taques a la pell, etc., comencen a aparèixer, juntament amb la pinzellada marcada i més grossera, fet que provoca l'aparició de les imperfeccions.

Aquestes són cicatrius que van apareixent a mesura que anem envellint o a causa d'un succés, ja sigui per un accident, de naixement, una cremada, entre d'altres. Actualment, el mostrar el cos i la cara tal i com ho exposem a l'exterior és un assumpte el qual està tenint un auge pronunciat. Estem acostumats a amagar les zones del físic que ens avergonyeixen o les que superen les barreres del que entraria dins la normalitat o del cànon establert. Però la revolució que s'està formant des de fa pocs anys, sobretot en les dones, està donant un motiu encara més significat per continuar realitzant i evolucionant el retrat.

El retrat com a via d'expressió

El meu treball és un treball compost per tres retrats de pintura a l'oli en els quals s'hi representa a tres persones del meu cercle proper que comparteixen una característica en comú important: el vincle personal i únic amb l'artista.

Sobre la **tècnica**, he utilitzat l'oli per a realitzar les obres. És un material amb el qual sempre m'he sentit més còmode en el moment de crear. No sempre l'he empleat, ja que també l'acrílic i els pastels, en algun moment, han format part del meu recorregut artístic. Però a nivell general, l'oli ha estat imprescindible. A més, aquets tipus de pintura permet un maneig eficient ja que el temps d'assecatge és lent, per tant, una fàcil fusió dels colors entre si.

A **nivell formal**, són llenços amb unes dimensions de 116x89cm, és a dir un 50F, cada un i la majoria dels retrats que els componen responen a una composició central. El color que té per defecte la tela és idònia per a poder mostrar i lluir els colors tal i com són.

A **nivell conceptual**, defineixo la meua obra com l'estudi del rostre humà a partir d'un estat inexpressiu o casi inexpressiu. Destaca els diferents punts de vista per a poder tractar un ventall ampli de zones facials. La pinzellada

és essencial per mostrar el volum i el realisme que estic buscant. No té un objectiu concret que mostrar a l'espectador, sinó que al ser un significat quelcom personal, aquests poden interpretar lliurement.

Per a poder comprendre el treball que he estat realitzant durant una gran part de la meua carrera acadèmica, cal tenir en compte alguns factors que han influenciat al llarg del trajecte i que m'han fet decidir cap a quin camí dirigir-me.

Primerament, és important **tractar un tema** que et faci tenir un interès i un objectiu concret. En el meu cas, és el retrat. És un gènere que sempre havia volgut desenvolupar però que mai havia obtingut el valor de fer-ho, ja que considero que per a realitzar-ho, s'ha d'estudiar, dominar i conèixer les parts d'un rostre. Però, a tercer de carrera, vaig decidir iniciar-ho i provar-ho, i des de llavors, sé que és el que m'atrau.

Seguidament, he considerat essencial tenir un **primer contacte** amb les persones les quals he volgut que formessin part del meu projecte. Aquestes tenen un interès especial per a mi, ja que formen part del meu cercle de confort. considero que el fet de retratar persones properes, sobretot partint de mantenir una connexió tan sentimental com mental, et fa comprendre més al subjecte tan interiorment com exteriorment.

Com he esmentat anteriorment, és important saber tractar un rostre, perquè tots són diferents.

Per tant, crec que mai s'acabarà de saber realitzar uns ulls, una boca, un nas, etc. a la perfecció, ja que en neixen dia rere dia de diferents i únics, i a més, anem evoluïconant. Per aquest motiu, he fet una selecció de tres persones que han marcat i han format part del dia a dia de la meua vida aquests últims quatre anys. Una connexió que s'ha format des del primer minut o que s'ha anat modelant al llarg del temps.

A partir d'aquí, realitzar una **presa de fotografies** a cada un d'ells des de diferents punts de perspectiva. En un primer moment no considerava important l'acte de fotografiar ja que el que m'interessava era, únicament, l'estudi del rostre. Captar la imatge personalment pot reforçar el lligam entre el retratat i l'artista, decidir la posició i la distància desitjada del individu respecte de la càmera, i remarcar la zona més destacada d'aquest.

A partir de les múltiples fotografies, **escollir** les més significatives i les més atractives per mi per posar-ho en pràctica és de les parts més fonamentals, ja que seran unes de les obres que defineixin el meu treball.

Metodologia



Figura 4. Presa i selecció de fotografies.

Per últim, cal destacar la **realització final** de les obres plasmades en el llenç. És el moment on més involucrada em sento. Primerament, realitzo l'esbós en el quadre per poder guiar-me al moment de pintar. Trobo important realitzar aquest pas amb precisió perquè és el guia principal que em permetrà encaixar totes les parts. Tot seguit i un cop satisfeta amb el dibuix previ, faig un estudi i una selecció dels colors que més em convenen. I per últim, faig un altre estudi del rostre per saber la intensitat del color i la pinzellada que més convenen.

En el moment d'intervenir, començo a realitzar unes aiguades per a que la següent capa de pintura s'adhereixi amb més precisió al llenç. A continuació, començo amb el color de la pell, realitzant els clars i els foscos per a poder centrar els tres elements fonamentals de la cara: ulls, nas i boca. Normalment, no tinc un ordre a seguir per a pintar aquests tres, sempre intento anar variant ja que tinc dificultats per a que tinguin aparença real. Per tant, vaig alternant per tal de no capficar-m'hi. Un cop havent centrat, mes o menys, la zona superior, m'hi dedico a la zona del torç o la part del cos que vull que sigui visible a l'obra, ja que en cada retrat hi apareix una part. A més, m'ajuda a evadir

la ment de l'àrea superior. Per últim, un cop havent-me ocupat de la gran part de la obra, em centro en acabar de polir els detalls.

Cal destacar, que no manejo uns pinzells en concret per a dur a terme les obres, sinó que a partir de varies mides, vaig utilitzant-los depenent del moment més adequat. A més, faig ús d'un medium, l'oli de llinosa, per a que els colors es puguin treballar millor.

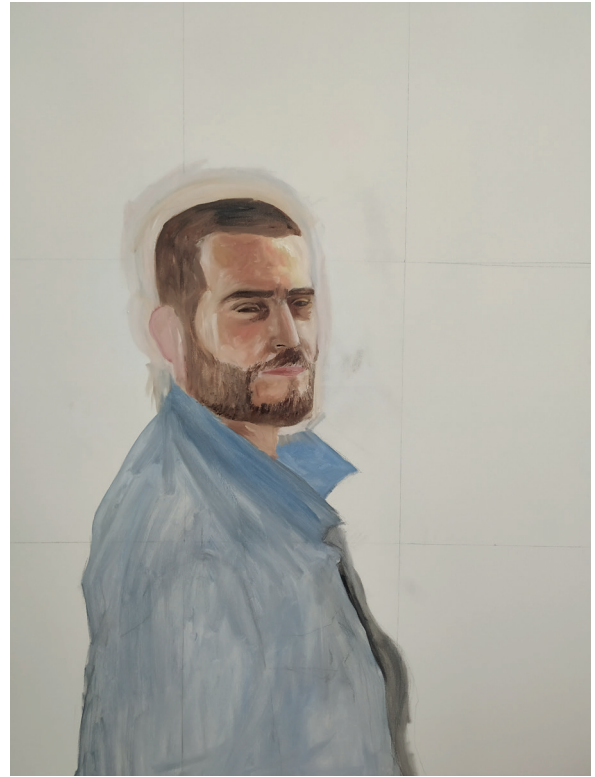
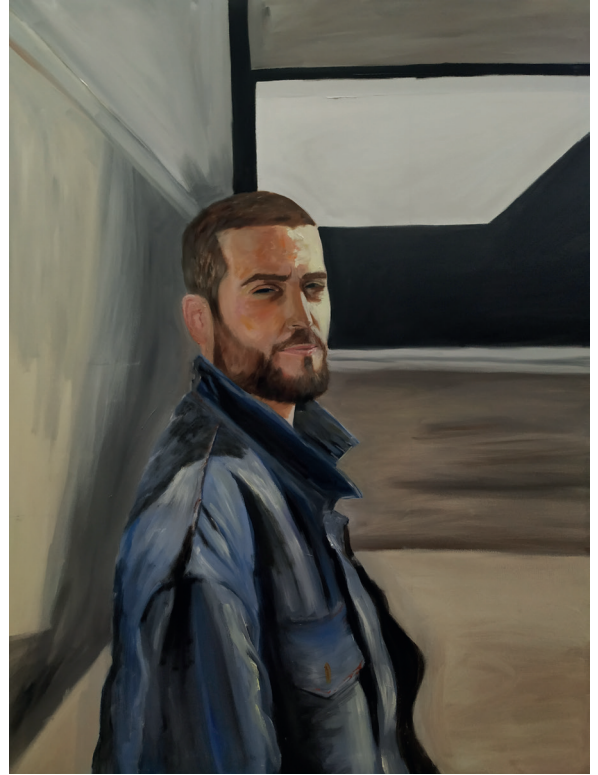
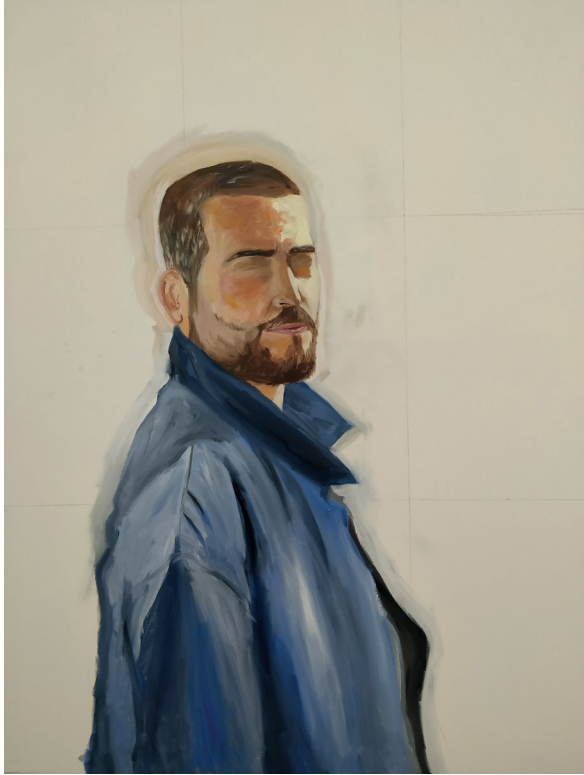


Figura 5. Procés *Pere Jordi*.



El retrat com a identitat és un projecte que va desenvolupant-se a partir de múltiples referents que he anat investigant durant els dos anys que he dedicat al retrat. Les seves obres i la manera que les duen a terme m'han aportat diversos coneixements que jo no havia tractat i que, gràcies al seu descobriment, he pogut experimentar.

Referents

Lucian Freud

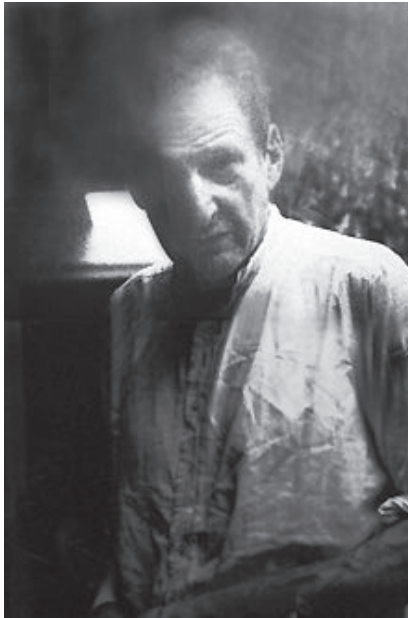


Figura 6. Lucian Freud.

El primer artista que cal destacar és Lucian Freud, ja que és un dels que més ha influenciat en la meua trajectòria. Net del reconegut psicoanalista Sigmund Freud, ha sigut un dels pintors figuratius més notoris de l'era contemporània.

He escollit aquest artista com una gran referència per la manera en la que tracta i domina el volum a partir d'una pinzellada expressiva i poderosa. Malgrat utilitzi una paleta de colors més aviat neutre, ha sigut capaç de dur a terme formes precises i entenedores, i és quelcom que m'ha captat molt l'atenció. Els contrastos de clars i foscos són molt presents, fet que en les meves obres són dos elements fonamentals. A part, el vincle que té amb les persones retratades formen part del seu cercle de confort; família i amics.



Figura 7. Lucian Freud, *The painter's mother IV*, 1973, oli sobre llenç, 35x26,4cm. Tate, Londres.

Jenny Saville



Figura 8. Jenny Saville.

Una altra artista important i que cal destacar és Jenny Saville. És una pintora anglesa coneguda per les seves pintures nues femenines.

El que em captiva de les seves obres de pintura a gran escala són els plecs de la pell que dur a terme en els cossos. Les seves deformacions del rostre, a partir d'una pinzellada poc acurada, han sigut un clar referent en una part de la meua carrera com a retratista, ja que les expressions facials han sigut un focus on m'he centrat amb anterioritat. A més, cal destacar que les diferents perspectives amb el que ho tracta és un punt en comú que posseïm.



Figura 9. Jenny Saville, *Reverse*, 2002-2003, oli sobre llenç, 213,4x243,8cm. Tate, Londres.

Guy Denning

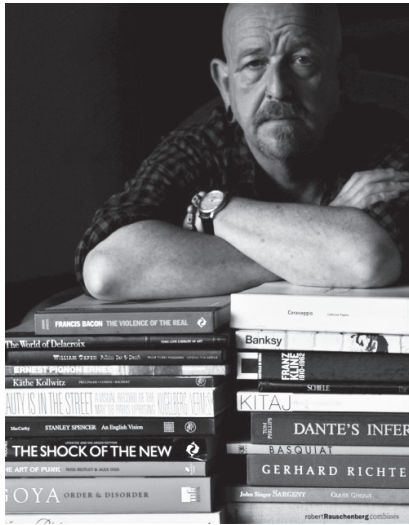


Figura 10. Guy Denning.

És un pintor contemporani anglès urbà que tracta la figura humana a partir de temes diversos, sobretot amb connotacions polítiques, per mostrar emocions vigoroses.

El que em fascina d'aquest artista es l'espontaneïtat amb la que representa els rostres humans. És a dir, a partir de concentracions o manifestacions, capta l'expressió real i momentània dels subjectes i les transfereix al paper. I aquest mètode m'interessa ja que no són posicions forçades dels models, sinó que formen part d'un instant de la realitat. A més, m'ha influenciat en emprar diferents materials per sortir de la meua zona de confort, com el paper de diari com a base i les cretes i pastels per a pintar.

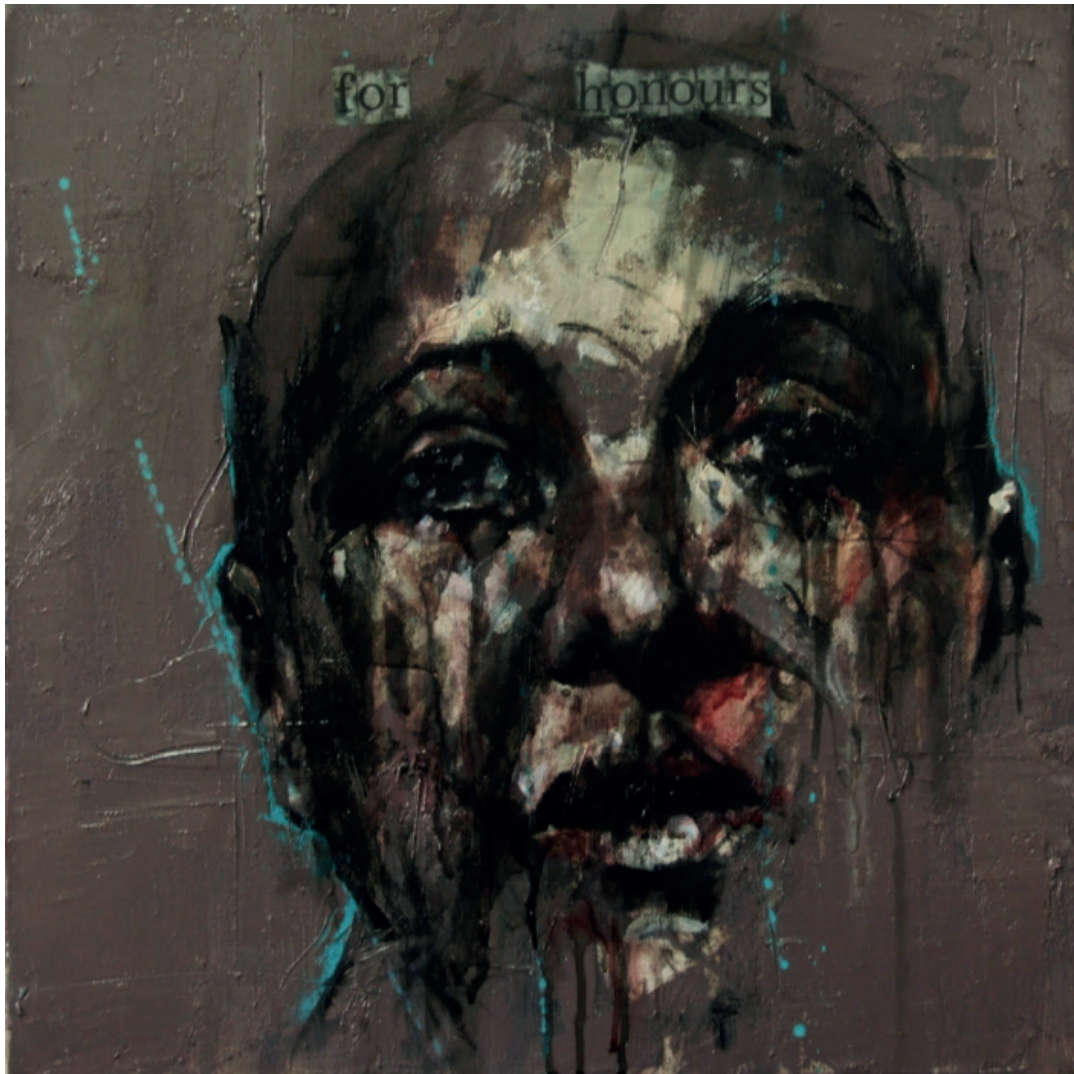


Figura 11. Guy Denning, *For Honours*, 2008, oli sobre llenç, 40x40cm.

Alberto Giacometti



Figura 12. Alberto Giacometti

És un escultor i pintor suís el qual ha sigut important en un punt de la meua trajectòria. No per la seva pintura, sinó per la manera d'actuar, pensar i dir. El llibre que li va dedicar James Lord, “Retrato de Giacometti” es basa en el moment en que va ser model pel mateix pintor i aquest va estar constantment lluitant pel retrat ja que mai li acabava de satisfer.

En totes les obres que he estat dedicada mai he acabat de sentir-me satisfeta del tot, ja que considero que sempre es pot millorar. Però entenc que ha de tenir un fi i seguir endavant amb altres creacions per tal de no estancar-se i seguir aprenent i practicant a partir d'altres punts de vista.



Figura 13. Alberto Giacometti, *Diego*, 1959, oli sobre llenç, 66,4x55,3cm. Tate, Londres.

Al llarg de la meua trajectòria, en especial aquests dos últims anys de carrera, he estat realitzant una sèrie d'obres, retrats, en els quals es pot observar un progressiu desenvolupament de la tècnica. És a dir, com evoluciona d'una pintura plana a una on la pinzellada es fa notar i provoca un cert volum, el qual s'apropa cada vegada més a la realitat. He volgut destacar quatre en concret per què són de les que més satisfeta em sento i es pot percebre el canvi que estic buscant constantment.

Antecedents

Geisha, 2016

És la primera obra que pertany al projecte pictòric el qual estic tractant. A nivell tècnic, té unes mesures de 35x45cm i està realitzat sobre una base de fusta, on abans d'aplicar la capa de pintura, s'ha realitzat la tècnica de la mitja creta. Va ser el primer moment de la carrera on vaig començar a fer ús de la pintura a l'oli i vaig veure oportú a procedir fer retrats. A més, és necessari emfatitzar que, a nivell personal, considero que és una tècnica la qual pots tractar amb facilitat i que s'integra amb comoditat entre els colors. Al ser el primer retrat i únicament una prova per veure com m'hi defensava davant aquesta adversitat, ja que jo tractava temes diferents, vaig optar per partir d'una referència fotogràfica aliena. No era una qualsevol, sinó que ja havia estat usada amb anterioritat per a un projecte de gravat on tractava aquest motiu xinès.

Es pot observar que el tipus de pintura és quasi plana. La pinzellada s'hi aprecia en escassetat i, el contrast de clars i obscurs no hi és gaire present, per tant, no proporciona l'efecte de volum que avui en dia busco. Per concretar, els ulls i el nas no tenen dimensió. Al estar resseguits únicament per una línia, provoquen un efecte d'animació. El cabell,

encara que en la referència tingués un aspecte recte i sense mobilitat, no té forma i té una pareença més aviat rígida. En canvi, dels llavis puc dir que és de les zones amb més volum que hi ha en l'obra. Al potenciar els clars i obscurs del vermell, i fer ús del blanc, permet donar certa expressivitat realista. Pel que fa la resta, el vestit i la mà també posseeixen mancança de volum, tot i que no amb tanta evidència com els elements mencionats amb anterioritat.



Figura 14. Maria Martín, *Geisha*, 2016, oli sobre taula, 35x45cm.

Jordi menjant síndria, 2017

És la segona obra seguidament de *Geisha*. Aquesta pintura marca el inici per el interès en l'estudi de la composició facial, en l'àmbit personal més pròxim. Té unes dimensions de 65x54cm i està realitzat a partir de pintura a l'oli sobre tela, com a base. La fotografia està presa per a mi mateixa, ja que és una persona que forma part del meu cercle sentimental, per tant, comença a tenir sentit la relació artista i subjecte retratat.

En aquest cas, el tipus de pinzellada comença a tendir a allunyar-se de la imparcialitat i a apreciar-se el contrast de llums i el volum, doncs s'aproxima més al realisme. A més, es pot apreciar que l'individu no manté una expressió facial neutre sinó que es mostra obrint la boca mentre guinya l'ull. Per tant, el grau de dificultat augmenta ja que al tenir plecs a la pell es fa més dur de treballar i entendre els volums, però que a la mateixa vegada em fa arribar a comprendre alhora de dominar el color i la forma. Es troba situat en un espai completament neutral, ja que em mostro centrada en el personatge.



Figura 15. Maria Martín, *Jordi menjant síndria*, 2017, oli sobre tela, 65x54cm.

Paula II, 2018

És una de les obres de les que més satisfeta em sento. És una pintura a l'oli sobre tela i amb unes mesures de 81x65cm. La fotografia no està presa per mi mateixa, ja que jo solia fer-les de front. Però el fet de que fos de perfil, amb la mirada fixa i que s'apreciés un focus de llum on es feia evidència del contrast, em va captar l'atenció i vaig decidir tractar-la.

Com he mencionat, és un retrat de perfil el qual està en una direcció poc habitual, ja que aquests estan destinats a fer-se direcció a la dreta. A més, la pinzellada i el canvi de color extrem hi és present en el rostre, per tant, puc dir que m'ha aportat facilitat a l'hora de pintar-la. El fons, com es pot apreciar, està inacabat. L'únic que podem veure és un objecte de metall que travessa el llenç. Aquest és imperfecte, és a dir, es percep poca minuciositat ja que la pintura sobresurt de la línia la qual hi estaria el límit de l'objecte. Doncs, la meticulositat amb la que s'ha realitzat la figura i la poca precisió amb el fons, em crea una sensació de trencament i, a la vegada, enllaç en l'harmonia de l'obra.

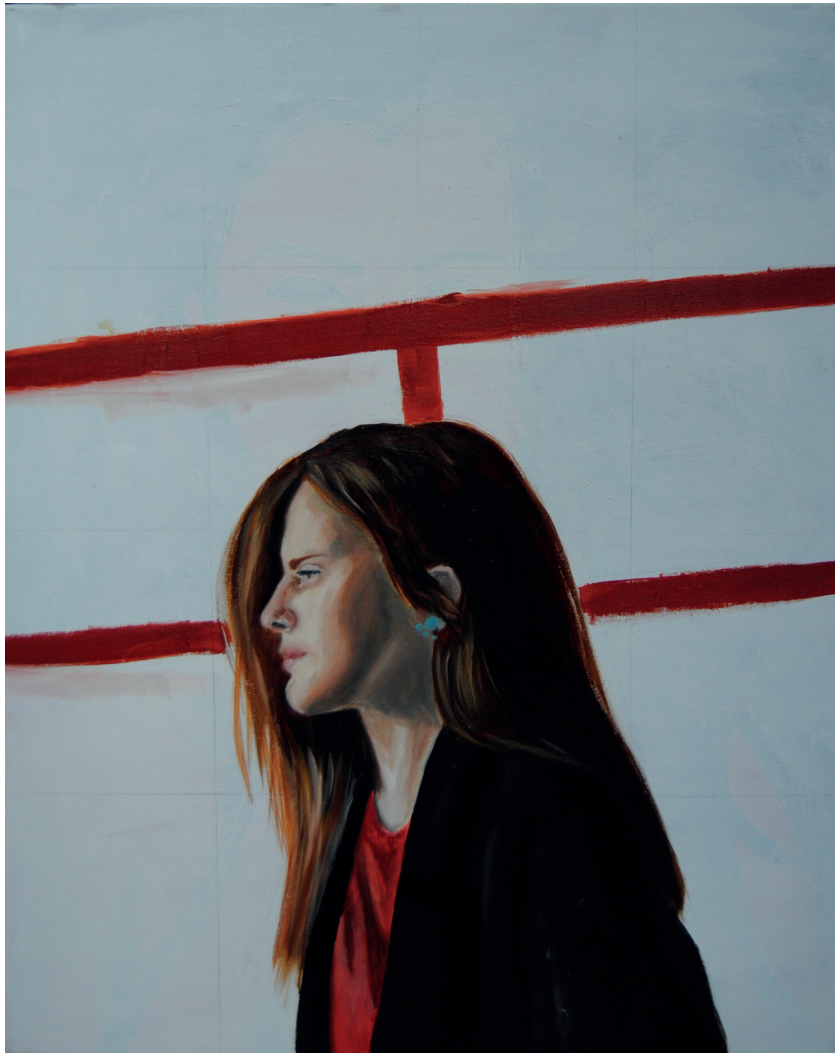


Figura 16. Maria Martín, *Paula II*, 2018, oli sobre tela, 81x65cm.

Paula IV, 2018

És una obra realitzada a partir d'oli sobre tela la qual té unes mesures de 116x89cm. És la primera creació que realitzo a partir d'unes dimensions molt més elevades. El fet d'escollir-lo amb tal grandària, em facilita al moment d'aportar detall a la figura, ja que al haver de fer el dibuix més gran que els anteriors, obtinc una millor minuciositat. La fotografia està presa per mi mateixa i es pot apreciar una diferència de les altres obres, i es que mostro la figura no només de torç cap a munt, sinó un cos sencer. En aquest cas, no es pot captar tant el rostre ja que no és l'únic protagonista de l'obra. Però creia un moment oportú per tractar, de manera espontànea, el cossatge juntament amb la roba que vesteix.

Ens trobem a una figura que es mostra asseguda a un esglaó davant d'una portalada amb una tonalitat blavosa. El cap del personatge es mostra recolzat sobre la mà, que, a la mateixa vegada, està subjectada per el genoll elevat. Els ulls miren fixament a l'espectador, lluint un contrast pronunciat, ja que mitja cara està enfosquida i l'altre mitat amb molta lluminositat. Les tonalitats mostren un contrast visible i la pinzellada també es pot considerar obvia, els quals dona el volum i el realisme que busco.



Figura 17. Maria Martín, *Paula IV*, 2018, oli sobre tela, 116x89cm.

Són les obres que he anat realitzant durant el transcurs del Treball Final de Grau. Tenen unes mides de 116x89cm i descriu cada una d'elles explicant tant els punts favorables com els desfavorables, per fer saber al lector el procés que m'ha suposat cada una d'elles. Estan ordenats per poder examinar el procés notable que he anat adquirint i les errades que he anat solucionant a mesura que anava realitzant.

Cal destacar que, únicament, m'he centrat en tractar la figura en si i no pas el paisatge, ja que aquest últim no és important en el desenvolupament del projecte actual.

Obres actuals

Paula V, 2019

És la primera obra que realitzo iniciant el Treball de Final de Grau, el qual s'hi representa a una de les models ja estudiades anteriorment i que mostra una expressió reflexiva. Es pot observar que la mirada de la figura retratada no està mirant fixament a l'espectador, com he realitzat amb anterioritat, sinó en un punt que sembla ser l'horitzó. Podria dir-se que l'espectador realitza, en aquest cas, no obté un paper el qual intervé amb la pintura sinó que mostra ser un personatge secundari que mira sense ser vist. He volgut representar-la d'aquesta manera per trencar amb la sèrie que he estat realitzant anteriorment, on la majoria de les figures creuen mirades amb el qui l'està mirant, tret de *Geisha* (2016).

Es mostra col·locada des d'una perspectiva on he pogut practicar altres zones del rostre envers si hagués sigut frontalment. La pinzellada va apareixent cada cop amb més força, però encara no s'hi pot apreciar del tot, perquè al no contenir un contrast de clars i obscurs, m'he trobat amb obstacles que m'han impedit veure i col·locar amb facilitat les parts que la componen i les seves línies d'expressió. Per tant, no he obtingut un resultat com el que desitjava. Per aprofundir en aquests entrebancs, tan els ulls com la boca m'han portat un temps més llarg

del esperat. Amb els primers perquè no entenia la seva posició, sobretot l'esquerre, ja que es mostra més amagat i per tant no puc analitzar amb minuciositat. La boca, al no tenir a penes il·luminació, tendeix més cap a la pintura plana i amb poc volum. Seguint amb les zones inferior i superior, ens trobem amb la camisa negra i el cabell, respectivament. Es consideren les dues zones més fosques i al no contenir llum, el tacte es neutralitza i no es pot apreciar els plecs i el moviment que componen aquests dos.

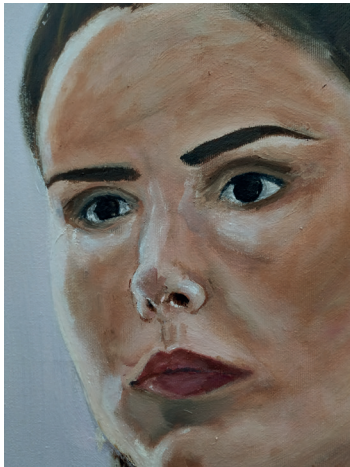


Figura 18. Detall.

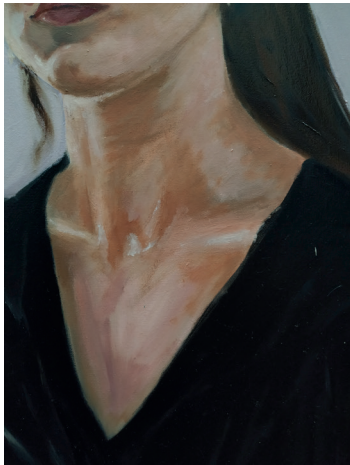


Figura 19. Detall.



Figura 20. Maria Martín, *Paula V*, 2019, oli sobre tela, 116x89cm.

Pere Jordi, 2019

És la segona obra del treball. Es compona d'un llenç on s'hi observa una figura masculina, el qual no havia treballat amb anterioritat però que forma part del meu cercle. Aquesta té el torç en direcció a la dreta però la mirada es manté fixa a l'espectador. És a dir, el cap fa un gir lleuger, en que se li pot apreciar més de mig rostre. per tant, hi ha una mirada que es tornada per l'espectador. Es mostra amb una actitud més amigable i no pas , ja que l'extrem dret de la boca està tendint a elevar-se.

La pinzellada es perceptible a un nivell més elevat que la última obra comentada, tal i com es pot veure a la zona de la front, per exemple. Els clars i obscurs apareixen, on la part de l'esquerra del rostre està completament il·luminat, utilitzant el blanc i el groc per remarcar el focus de llum que prové de la dreta. I l'altre, amb tons més enfosquits, ja que al mantenir el cap voltat, impedeix que aquest focus toqui la zona dreta. Doncs m'ha sigut més senzill compondre les parts del visatge i donar-li una magnitud més palpable. En aquest cas, puc destacar barreres que m'han impedit seguir amb un ritme lleuger. Els ulls han sigut els dos elements que més m'han entretingut, ja que al tenir-los casi a clucats, no apreciava els colors que contenia en ells. I, cal afegir, que la

zona del llavi enlluernada confon la direcció en la que aquest es dirigeix, per tan ha sigut un petit entrebanc el qual he intentat resoldre. El personatge du una jaqueta texana la qual es troba amb una sèrie de plecs que m'han estat confonent per la seva multitud. El fet d'haver de jugar amb el monocrom, m'ha impedit veure amb claredat la seves formes i la seva distribució.

El fet de tenir l'element del sol, em permet experimentar i usar un ventall més ampli de colors, sobre tot els càlids. Ho trobo interessant, ja que em proporciona més facilitat al moment de situar les zones facials i mostrar més realisme i volum.

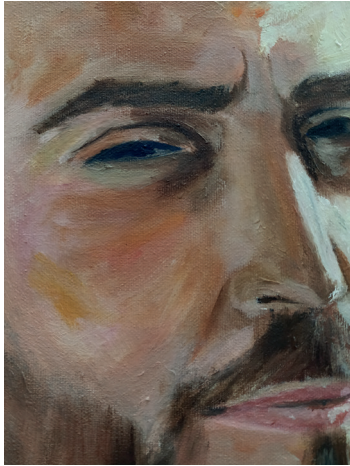


Figura 21. Detall.



Figura 22. Detall.

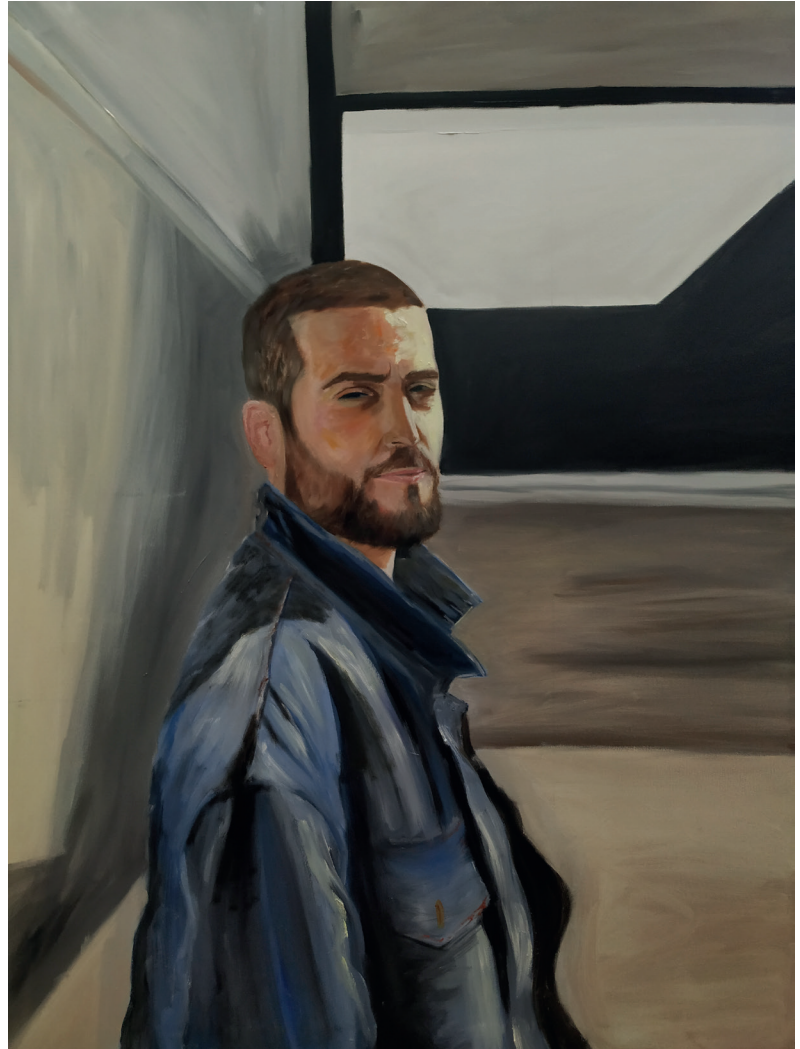


Figura 23. Maria Martín, *Pere Jordi*, 2019, oli sobre tela, 116x89cm.

Jordi, 2019

És la tercera obra que he realitzat pel treball. Hi podem observar una figura masculina, també tractada amb anterioritat, el qual es mostra amb una expressió de més serietat. Tant la seva presència com la seva mirada es mantenen en direcció a l'espectador.

En aquest cas, la pinzellada és més que obvia, comparant amb les obres anteriors. Es pot observar com les àrees clares i les enfosquides estan remarcades sense que existeixi una fusió que impedeixi que es vegi el degradat de colors. El focus de llum il·lumina la zona dreta del rostre, deixant completament apagada la zona esquerra. Encara així s'intueixen zones, com seria la posició de l'ull. Aquests mateixos, mostren una lluita per mantenir-los oberts però que, a la mateixa vegada, hi ha un element extern que ho impedeix, el Sol. Però es pot observar el color verd del iris, ja que no es mantenen tancats del tot, a causa de la directe claror, doncs m'ha suposat certa eficàcia per dur-ho a terme. En aquest cas, el nas ha sigut el meu principal obstacle, ja que el tenir una zona enlluernada i l'altre que s'amaga entre la foscor, no he sabut resoldre-ho amb agilitat. En canvi, els plecs de la pell, tant del front com les del coll, els he comprès amb lleugeresa per els seus forts

contrasts de colors, en aquest cas càlids. La zona del torç, hi trobem la jaqueta juntament amb la dessuadora a l'interior, on conté plecs els quals estan il·luminats per la mateixa llum del Sol.

En aquest cas, he pogut experimentar, també, una pràctica constant dels colors càlids, com seria els taronges i ocres, per donar a entendre que està en el moment del capvespre, tant per la direcció la qual dona la llum a la figura, com per les seves tonalitats. El resultat d'aquesta obra és grata, ja que ha sigut la primera que he mantingut certa agilitat i habilitat al moment de resoldre dubtes i d'efectuar el rostre.

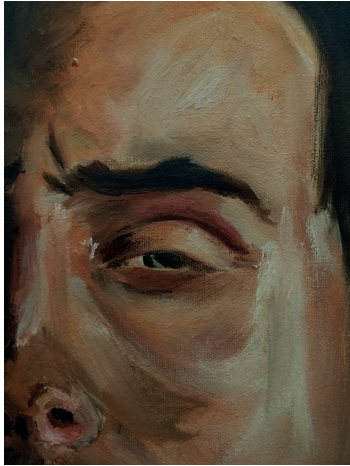


Figura 24. Detall.



Figura 25. Detall.



Figura 26. Maria Martín, *Jordi*, 2019, oli sobre tela, 116x89cm.

Desenvolupar *El retrat com a identitat* ha sigut una experiència enriquidora i satisfactòria tan a nivell artístic com personal per diversos motius.

El primer, per haver obtingut l'avinentsa de treballar i tractar amb persones que formen part del meu cercle personal. És important, des del meu punt de vista i tal com ho esmento anteriorment, mantenir un vincle amb el model el qual tractaràs ja que et dona la oportunitat de poder conèixer una part de la seva identitat.

En segon lloc, un dels grans reptes que he pogut assolir al llarg d'aquest temps és el la manera que m'he anat desenvolupant i el treballar amb dimensions cada cop més grans. En un principi, no m'arriscava a tractar amb 50F ja que ho considerava complex al moment de tractar les proporcions de la figura. Però, actualment, m'he adonat que la minuciositat que he anat adquirint i la necessitat de fixar-me en cada detall és gràcies a aquestes dimensions del llenç, i que aquests proporcions es van treballant a mesura que ho vas treballant.

També, és necessari destacar els múltiples referents que he descobert al llarg d'aquest trajecte. M'han transmès noves maneres de tractar la pintura i de representar. Noves

tècniques i materials que no havia usat d'antuvi, i que han estat presents en antigues obres que m'han brindat l'oportunitat d'escollir un camí o un altre.

Per últim, les ganes de continuar tractant el retrat. D'exigir-me cada cop més i posar-me objectius més elevats per tal de superar-me a mi mateixa. La motivació de tractar amb llenços cada cop més grans i invertir el temps en cada un dels detalls de cada una de les parts del rostre.

Conclusions

ALBEDA, J. *Desde dentro de la pintura*. Espanya: Universitat Politècnica de València, 2008.

AYMAR, G.C, *The Art of Portrait Painting*. Filadelfia: Chilton Book Co., 1967.

CALVO SERRALLER, F. *Los géneros de la pintura*. Madrid: Santillana Ediciones Generales, S.L. 2005.

MARTINEZ-ARTERO, RM. *EL RETRATO: Del sujeto al retrato*. Espanya: Montseinos, 2004.

LANEYRIE-DAGEN, N. *Leer la pintura*. Espanya: Spes Editorial, S.L., 2007.

LORD, J. *Retrato de Giacometti*. Espanya: Antonio Machado, 2016.

Figura 1. Leonardo Da Vinci, *Mona Lisa* (La Gioconda), 1503-1505, oli sobre taula, 77x53cm. Museu del Louvre, París. Recuperat de: https://es.m.wikipedia.org/wiki/Archivo:Mona_Lisa.jpeg

Figura 2. Jean Clouet, *Retrat de Francisco I*, 1525, oli sobre taula, 96x74cm. Museu del Louvre, París. Recuperat de: <http://www.lavanguardia.com/historiayvida/uploads/s1/37/73/09/Francisco-I.jpg>

Figura 3. Hyacinthe Rigaud, *Luis XIV*, 1701-1702, oli sobre llenç, 279x190cm. Museu del Louvre, París. Recuperat de: https://66.media.tumblr.com/4f4a78b1ca85d913fd9a9f999c2fc01c/tumblr_ogljwore8Y1qfcut3o1_1280.jpg

Figura 4. Presa i selecció de fotografies. Elaboració pròpia.

Figura 5. Procés *Pere Jordi*. Elaboració pròpia.

Figura 6. Lucian Freud. Recuperat de: <https://upload.wikimedia.org/wikipedia/commons/thumb/c/c4/LucienFreud.jpg/220px-LucienFreud.jpg>

Figura 7. Lucian Freud, *The painter's mother IV*, 1973, oli sobre llenç, 35x26,4cm. Tate, Londres. Recuperat de: https://www.tate.org.uk/art/images/work/T/T12/T12619_10.jpg

Figura 8. Jenny Saville. Recuperat de: <https://uploads2.wikiart.org/00205/images//e6h3g2apmctv-1140x1140.jpg!Portrait.jpg>

Figura 9. Jenny Saville, *Reverse*, 2002-2003, oli sobre llenç, 213,4x243,8cm. Tate, Londres. Recuperat de: https://www.tate.org.uk/sites/default/files/styles/width-600/public/jennysaville_p293.jpg

Bibliografia

Figura 10. Guy Denning. Recuperat de: <https://guydenningart.files.wordpress.com/2010/10/guydenning-19.jpeg?w=500&h=638>

Figura 11. Guy Denning, *For Honours*, 2008, oli sobre llenç, 40x40cm. Recuperat de: <https://guydenning.org/portfolio/painted/#jp-carousel-1386>

Figura 12. Alberto Giacometti. Recuperat de: <https://e00-elmundo.uecdn.es/assets/multimedia/imagenes/2014/12/24/14194409048444.jpg>

Figura 13. Alberto Giacometti, *Diego*, 1959, oli sobre llenç, 66,4x55,3cm. Tate, Londres. Recuperat de: https://www.tate.org.uk/art/images/work/T/T00/T00358_10.jpg

Figura 14. Maria Martín, *Geisha*, 2016, oli sobre taula, 35x45cm. Elaboració pròpia.

Figura 15. Maria Martín, *Jordi menjant sindria*, 2017, oli sobre tela, 65x54cm. Elaboració pròpia.

Figura 16. Maria Martín, *Paula II*, 2018, oli sobre tela, 81x65cm. Elaboració pròpia.

Figura 17. Maria Martín, *Paula IV*, 2018, oli sobre tela, 116x89cm. Elaboració pròpia.

Figura 18. Detall. Elaboració pròpia.

Figura 19. Detall. Elaboració pròpia.

Figura 20. Maria Martín, *Paula V*, 2019, oli sobre tela, 116x89cm. Elaboració pròpia.

Figura 21. Detall. Elaboració pròpia.

Figura 22. Detall. Elaboració pròpia.

Figura 23. Maria Martín, *Pere Jordi*, 2019, oli sobre tela, 116x89cm. Elaboració pròpia.

Figura 24. Detall. Elaboració pròpia.

Figura 25. Detall. Elaboració pròpia.

Figura 26. Maria Martín, *Jordi*, 2019, oli sobre tela, 116x89cm. Elaboració pròpia.

