

ORIENTACIÓ D'ESTUDIS I VOCACIONAL A L' E G B

M. Álvarez (Coord.)

ORIENTACIÓ D'ESTUDIS I VOCACIONAL A L'EGB

ORIENTACIÓ D'ESTUDIS i VOCACIONAL A L'EGB

una proposta a desenvolupar
pels tutors

AUTORS:

ALYSSA BARRAL
ANTÒN ALONSO
FITIMANTOR ANTONI
TERESA BARRAL
GRAS MARCEL·L·L
JOSÉ ROSA M·L
MIGUEL LÓPEZ
RODRIGUE MARI
S·L·L·L·L·L·L

COORDINADOR:

ALFONSO BARRAL
ADAPTACIÓ
ADAPTACIÓ
ADAPTACIÓ



Col·lecció "Educativa A-14"
1992

ORIENTACIÓ D'ESTUDIS i VOCACIONAL A L'EGB

Una proposta a desenvolupar pels tutors

AUTORS:

ÁLVAREZ Manuel
ARÉVALO M^a José
FERNÁNDEZ Antoni
FERNÁNDEZ Rafael
GRAS Manuel
JOFRE Rosa M^a
MONCOSÍ Jordi
NOGUÉS Dora
SULLÀ Teresa

COORDINACIÓ

ÁLVAREZ Manuel

ASSESSORAMENT

RODRÍGUEZ Sebastián



Institut de Ciències de l'Educació
Universitat de Barcelona

Col·lecció Documents A-79
1989

ORIENTACIÓ D'ESTUDIS
I VOCACIONAL A L'ICU

Una proposta a desenvolupar
pels tutors

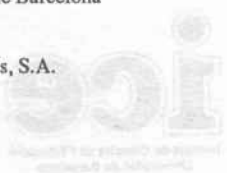
COORDINADOR	AUTORS
ALFONSO MARTÍN	ALFONSO MARTÍN
ALFONSO MARTÍN	ARÉVALO DE LOS
ALFONSO MARTÍN	FERNÁNDEZ ANDRÉS
ALFONSO MARTÍN	FERNÁNDEZ ANDRÉS
ALFONSO MARTÍN	GRAS MARIAN
ALFONSO MARTÍN	JOFRE ROSA M.
ALFONSO MARTÍN	MONCOSÍ JUAN
ALFONSO MARTÍN	NOGUÉS JORDI
ALFONSO MARTÍN	SULLÀ TIBOR

Primera edició, 1989

- © M. Álvarez, M^a J. Arévalo, A. Fernández, R. Fernández, M. Gras, R. M^a Jofre, J. Moncosí, D. Nogués, T. Sullà.
- © Publicacions de l'ICE. Universitat de Barcelona Col.lecció Documents A-79

Promocions i Publicacions Universitàries, S.A.
Marquès Camp Sagrat, 16
08015 Barcelona

ISBN: 84-7665-546-0
D.L.: B-37908-89



Imprès a : Limpergraf, S.A. C/ del Riu, 17. Nau 3. Ripollet (Barcelona).

ÍNDEX

AGRAÏMENTS	7
PRÒLEG	9
INTRODUCCIÓ	11
0. INTRODUCCIÓ AL PROGRAMA D'ORIENTACIÓ	13
1. OBJECTIUS GENERALS	17
2. MODEL D'ORIENTACIÓ D'ESTUDIS I VOCACIONAL	19
3. FASES DEL MODEL	21
3.1. Fase d'Informació	21
3.2. Fase de Reflexió	23
3.3. Fase de Presa de Decisions	23
4. EL PROCÉS D'IMPLANTACIÓ DE L'ACTIVITAT ORIENTADORA EN EL CENTRE	25
4.1. Nivells diferents d'intervenció	28
4.1.1. NIVELL A	29
4.1.2. NIVELL B	30
4.1.3. NIVELL C	31
5. ACTIVITATS	33
5.1. Activitats Suggestives	33
5.2. Activitats Desenvolupades	37
5.2.1. Activitats per conèixer i afavorir l'autoconeixement de l'alumne (qüestionari)	37
5.2.2. Activitats per al coneixement del Sistema Educatiu	90
5.2.3. Activitats per al coneixement del món laboral	95
6. PROCÉS DE PRESA DE DECISIÓ	99
6.1. Diferents models de presa de decisió	100
6.2. Exercici de simulació de presa de decisió	102
7. AVALUACIÓ DEL PROGRAMA (Tècniques més utilitzades)	105
8. CONCLUSIONS FINALS	107
9. RECURSOS D'INFORMACIÓ I ORIENTACIÓ PROFESSIONAL ..	109
10. BIBLIOGRAFIA BÀSICA	119
11. ANNEX: Dos models de visites escolars	121

RESUM

En el treball que s'ha desenvolupat s'ha proposat un qüestionari d'acció tutorial que pretén avaluar el grau de concordança l'orientació acadèmica i tutorial amb els processos d'aprenentatge integrat dins de les practiques docents. Així, l'orientació dels alumnes després de ser guiats i guiats és superficial en la majoria d'escoles i la seva activitat és més limitada que en altres formacions que ha de ser completada per tots els professors. Dins d'algunes perspectives, la manca dels professionals de l'orientació i l'acció tutorial sempre s'ha desenvolupat en alguns dels d'aspectes més importants i conciliats dels processos i tutors.

El grup de treball que ha elaborat aquest qüestionari d'acció tutorial ha tingut les primeres que, en la situació actual, s'ha desenvolupat de l'orientació en els centres escolars d'E. i B. en aquest moment és políticament més difícil per a iniciar una acció tutorial efectiva i sostenible, encara que s'ha desenvolupat a través de les problemàtiques que se'n presenten en acabar l'acció tutorial en l'E. i B. de la manera més possible. De forma directa o indirecta, tot el que ha de ser l'orientació i responsabilitat d'acció tutorial desenvolupada en els seus centres respectius. Sempre però, s'ha desenvolupat en el sistema educatiu, a la majoria de les escoles amb programes similars i similars.

AGRAÏMENTS

A Dulcenombre CASADO, Rosa CORNET i Mireia PLANAS per la seva col·laboració en determinats moments de l'elaboració d'aquest treball.

Als tutors de 8è. (curs 1986-87) dels col·legis públics: L'ARENY (Cornellà), LA UNIÓ (Sant Joan Despí), CATALUNYA, JARA I MARINADA (Sant Adrià-La Mina), POMPEU FABRA, LA GRANJA, MENÉNDEZ I PELAYO, TARRADELLES (El Prat), CINCO ROSAS, MILÀ GELABERT, CIURANA, CIUTAT COOPERATIVA (Sant Boi) relacionats amb aquesta experiència mitjançant els diferents seminaris d'Acció Tutorial i Orientació que es portaven a terme en les diverses zones pels suggeriments i propostes que van fer després de passar el Qüestionari als seus alumnes.

Les diferents aportacions de totes aquestes persones han contribuït a elaborar el Qüestionari definitiu, tal com es presenta en aquest treball.

PRÒLEG

En el context que ens és propi cada dia va prenent més solidesa, encara que poc a poc, la idea de concebre l'orientació acadèmica i vocacional com un procés educatiu plenament integrat dintre del programa escolar. Així, l'orientació dels alumnes deixa de ser quelcom suplementari i superficial en la institució escolar i la seva activitat diària, i esdevé una tasca fonamental que ha de ser assumida per tots els agents educatius. Des d'aquesta perspectiva, la funció dels professionals tècnics de l'orientació abraça noves dimensions en assumir el rol d'agents motivadors i consultius dels professors i tutors.

El grup de treball que ha elaborat aquesta proposta d'acció orientativa ha tingut ben present que, en la situació actual referida a la institucionalització de l'orientació en els nostres centres d'E.G.B., els tutors constitueixen el potencial humà màxim per a iniciar una intervenció educativa sistemàtica, encaminada a ajudar els alumnes a resoldre la problemàtica que se'ls presenta en acabar llur escolaritat en l'E.G.B., de la millor manera possible. De forma directa o indirecta, tot el grup ha tingut l'experiència i responsabilitat d'iniciar activitats d'orientació en els seus centres respectius. Sempre, però, sense defugir de la reflexió teòrica, s'ha mantingut la idea d'elaborar una proposta pràctica i possible.

L'imperatiu del pràctic i possible pot haver condicionat, restringint-la, una amplitud més desitjable, que s'estendria a l'àmbit familiar i comunitari, però una casa es construeix a còpia de moltes pedres i en fases vàries. Les puntes soltes de la proposta no han de fer-la desmerèixer, sinó que han de constituir un al·licient per a aquells que la rebin i la posin en funcionament: Cal esperar que altres grups aconseguixin la via per la qual hauran de circular en un futur immediat, les propostes institucionals que vers l'orientació, duran a terme les autoritats educatives. Si no ocorregués així, s'haurien desapropiat les inquietuds i l'esforç de molts professionals que comparteixen, sense cap mena de dubtes, els mateixos anhels que els components d'aquest grup i a qui agraeixo l'haver pogut intercanviar algunes idees sobre la problemàtica de l'Orientació.

Sebastián Rodríguez
Catedràtic d'Orientació Educativa
Universitat de Barcelona

INTRODUCCIÓ

L'orientació escolar i vocacional és una activitat educativa que gaudeix, avui dia, d'una major importància dintre de les necessitats que exigeix el nostre marc escolar.

En aquest context, el grup de professionals que treballem l'orientació en diferents àmbits educatius ens hem constituït en seminari permanent per tal d'intercanviar experiències, contrastar models i, en definitiva, aprofundir una mica més en els aspectes teòrics i pràctics d'aquesta orientació.

En el primer any de treball es va donar preferència a la unificació de criteris i a la revisió de les nostres experiències concretes a l'escola per tal de conèixer millor quin era el punt de partença de cadascun dels integrants del grup de treball. Es van elaborar els objectius que preteníem assolir i es van començar a dissenyar diferents recursos. En el segon any, es van elaborar alguns d'aquests recursos i ja es va iniciar llur experimentació a l'aula abans d'oferir-los a tutors i/o orientadors.

Entenem que l'orientació ha de ser activa i dinàmica, realitzada pel mestre-tutor i/o orientador, i que s'ha d'anar inserint cada vegada més dintre del mateix currículum escolar. Pensem que els recursos proposats són en la línia de facilitar la labor orientativa en les nostres escoles.

En aquest treball es presenta un model d'orientació d'estudis i vocacional a l'acabament de l'escolaritat obligatòria dirigit a alumnes de 3r. cicle d'EGB. En primer lloc, s'hi exposen succintament les bases psicopedagògiques en què es fonamenta el model, així com els seus objectius i les seves fases o funcions.

Aquest model es concreta en un programa a desenvolupar pel tutor i/o orientador amb alumnes i pares.

En aquest programa s'expliciten les diferents fases del model: fases d'informació (informació o coneixement de l'alumne, coneixement i informació de les alternatives educatives un cop acabada l'escolaritat obligatòria), fase de reflexió i de presa de decisió. Per al desenvolupament d'aquest programa es suggereixen diverses activitats estructurades en tres grups: activitats per a l'autoconeixement (coneixement de l'alumne), activitats pel coneixement del sistema educatiu i activitats per al coneixement del món del treball.

En un últim nivell de concreció presentem tres exemples d'activitats totalment desenvolupades, que han passat per una fase d'experimentació a l'aula i que poden servir de pauta al tutor per crear-ne de seves. Aquests exemples fan referència a l'autoconeixement de l'alumne (qüestionari d'exploració inicial), al coneixement del sistema educatiu (opcions educatives que se li presenten) i finalment al coneixement del món laboral (presentació de visites concretes).

Aquest treball acaba amb l'avaluació del programa enumerant quatre mètodes o tècniques diferents com a més usuals (discussió individual i col·lectiva, estudis de seguiment, qüestionaris i autoavaluació).

La finalitat d'aquest treball és posar a l'abast del tutor i/o orientador un model desenvolupat mitjançant un programa que pugui facilitar-li la tasca informativa i orientadora dels seus alumnes.

INTRODUCCIÓ

L'orientació escolar i professional és una activitat educativa que s'ha desenvolupat a l'últim moment de la vida dels alumnes, però que ha estat presentant un creixent interès a les últimes dècades. Aquesta activitat té un caràcter essencialment formatiu i s'ha desenvolupat a través de diferents mètodes i tècniques, que poden servir de pauta al tutor per crear-ne de seves. Aquests exemples fan referència a l'autoconeixement de l'alumne (qüestionari d'exploració inicial), al coneixement del sistema educatiu (opcions educatives que se li presenten) i finalment al coneixement del món laboral (presentació de visites concretes).

Aquest treball acaba amb l'avaluació del programa enumerant quatre mètodes o tècniques diferents com a més usuals (discussió individual i col·lectiva, estudis de seguiment, qüestionaris i autoavaluació).

La finalitat d'aquest treball és posar a l'abast del tutor i/o orientador un model desenvolupat mitjançant un programa que pugui facilitar-li la tasca informativa i orientadora dels seus alumnes.

0.- INTRODUCCIÓ AL PROGRAMA D'ORIENTACIÓ

L'orientació escolar és una activitat inseparable del procés educatiu de l'individu, entenent l'educació com el procés que ha de conduir la persona al desenvolupament màxim de les seves potencialitats i li ha de permetre descobrir els diferents papers a què té possibilitat d'accedir en la societat.

Per tant, l'Orientació Escolar-professional es considera una part integral del procés educatiu o formatiu de l'individu, a fi de facilitar-li una ajuda que el conduïxi a la realització òptima del seu procés instructiu i a trobar la màxima concordança possible entre les capacitats, actituds, valors i interessos de la seva personalitat i les aptituds necessàries per a les diverses opcions que presenta el món laboral, de tal manera que aconseguixi trobar l'autorealització.

L'orientació ha de conduir l'individu a una elecció, que s'ha d'anar perfilant mitjançant un procés clarificador d'objectius dirigit a la seva concretització al llarg de tot el procés educatiu. L'elecció consisteix bàsicament a oferir a l'individu el màxim de facilitats que li permetin valorar i actualitzar les seves preferències i el conduïxin a formular lliurement la seva decisió personal en relació als seus plans i projectes. Això suposa un període de temps ampli, que s'inicia amb l'entrada del nen a l'escola i es desenvolupa mitjançant la interacció de l'individu i el seu procés educatiu.

El procés de presa de decisió s'ha d'efectuar essencialment per l'alumne, fet que suposa un canvi conceptual quant a l'agent de l'orientació i produeix un desplaçament de l'orientador especialista que orienta cap al subjecte que elegeix; per això cal que l'individu integri la representació que té del món socio-laboral i la representació que té de si mateix. El procés de facilitació només serà possible mitjançant la confrontació d'ambdós tipus de representacions.

L'alumne, en acabar el Cicle Educatiu de l'EGB, posseeix uns trets i unes característiques particulars. Segons els plantejaments de les teories del desenvolupament vocacional, en aquest moment es troba al final de l'Etapa de Creixement o començant l'Etapa d'Exploració o Tentativa, (Super, Ginzberg) —Figura 1— que es caracteritza per la presa de consciència i integració dels interessos, capacitats i valors. Això està acompanyat dels grans canvis que es produeixen en l'etapa de l'adolescència, tant a nivell físic com emocional, afectiu, social i intel·lectual.

En conseqüència, les tasques per a un desenvolupament òptim de la maduresa vocacional haurien d'estar centrades en:

- L'exploració i el coneixement de si mateix.
- El coneixement del món socio-laboral.

En aquestes tasques hi ha un component cognitiu, que es desenvoluparà mitjançant la seva informació i interiorització, i es consolidarà per mitjà de la identificació, reflexió i la posada en relació dels diferents segments d'informació que l'alumne va assimilant. Aquests elements el conduiran a la planificació d'estratègies que li permetin la consecució dels objectius proposats.

En consonància amb aquests criteris cal estructurar un programa d'intervenció amb les estratègies educatives adequades que sigui capaç d'ampliar el camp de la simple elecció, és a dir, que faci possible integrar-lo en el currículum global de l'alumne.

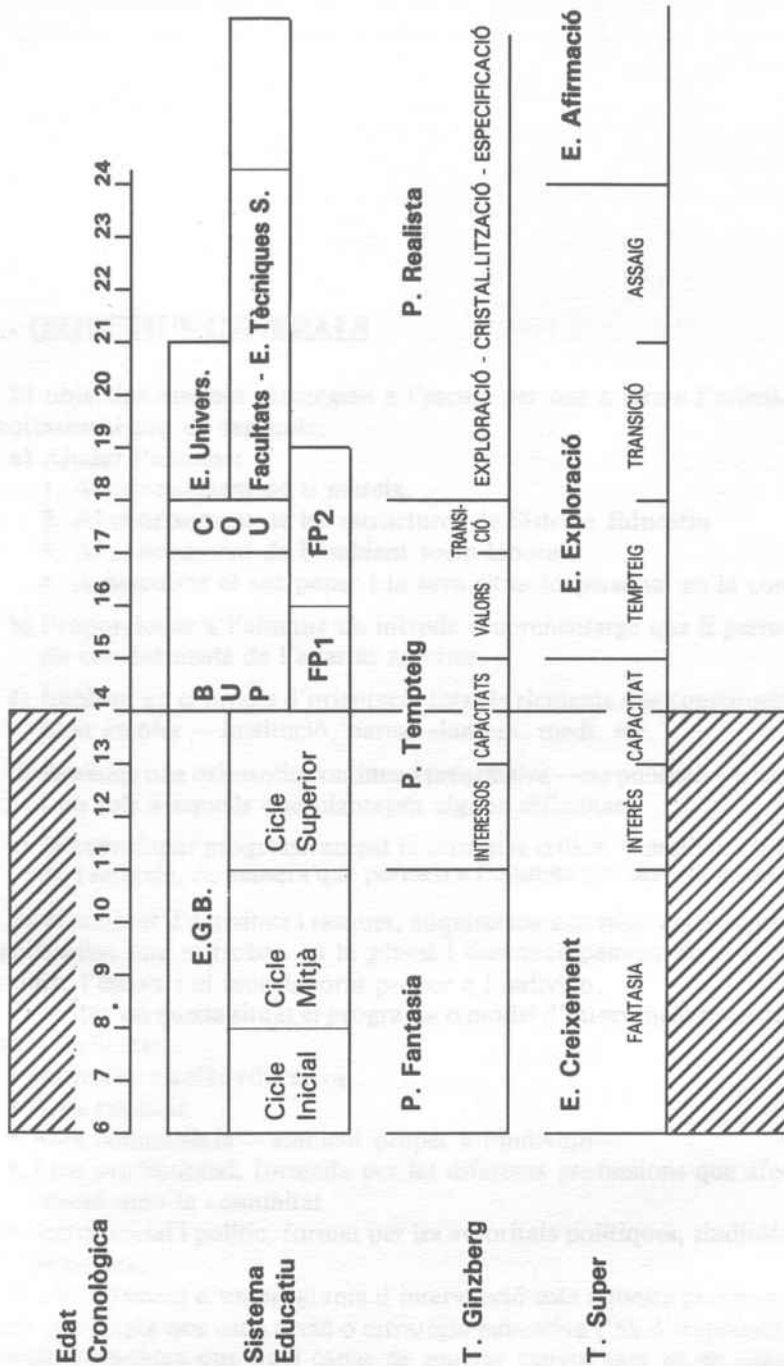


Fig. 1 Relació de l'edat cronològica i dels nivells educatius amb les etapes de desenvolupament vocacional de GINZBERG i SUPER.

1.- OBJECTIUS GENERALS

El objectius que ens plantegem a l'escola per dur a terme l'orientació escolar-professional són els següents:

- a) Ajudar l'alumne:
 1. Al coneixement de si mateix.
 2. Al coneixement de les estructures de Sistema Educatiu
 3. Al coneixement de l'ambient socio-laboral.
 4. A descobrir el seu paper i la seva situació personal en la comunitat.
- b) Proporcionar a l'alumne un mètode d'aprenentatge que li permeti descobrir els coneixements de l'apartat anterior.
- c) Implicar en el procés d'orientació tots els elements que constitueixen la comunitat escolar —Institució, pares, alumnes, medi, etc.
- d) Realitzar una orientació contínua i progressiva —no puntual— a tots els alumnes i no sols a aquells que plantegen alguna dificultat.
- e) Desenvolupar progressivament la capacitat crítica, exercitant els hàbits d'anàlisi i reflexió, de manera que permeti a l'alumne arribar a la presa de decisions.

En el conjunt d'activitats i tasques, adquireixen una rellevància especial els agents significatius que es troben en la gènesi i desenvolupament de la socialització: la família, l'escola i el món laboral proper a l'individu.

El context on queda situat el programa o model d'intervenció presenta les coordenades següents:

- Institució escolar-educativa
- Àrea familiar
- Àrea comunitària —ambient proper a l'individu—
- Àrea professional, formada per les diferents professions que afecten o tenen relació amb la comunitat
- Sector social i polític, format per les autoritats polítiques, sindicats, organitzacions, etc.

El plantejament d'un programa d'intervenció sota aquesta perspectiva requereix tenir en compte que cada acció o estratègia educativa s'ha d'emprendre i comprendre de tal manera que sigui capaç de generar canvis, tant en els alumnes com en

tots els membres integrants de la institució: pares, professors, entorn...

Planificada sota aquesta perspectiva, l'orientació pot resultar un procés gradual, evolutiu, permanent i d'efectes preventius reals davant de fracassos posteriors.

I. OBJECTIUS GENERALS

- 1) El desenvolupament de les actituds i habilitats que permeten a l'individu desenvolupar-se professionalment i socialment.
 - 2) Ajudar l'individu a:
 1. Al desenvolupament de la maduresa.
 2. Al desenvolupament de les actituds i habilitats necessàries per a l'èxit.
 3. Al desenvolupament de l'autoconeixement i l'autovaloració.
 4. Al desenvolupament de la capacitat de treballar i de relacionar-se amb la comunitat.
 - 3) Propiciar a l'alumnat un clima d'aprenentatge que li permeti desenvolupar els coneixements de l'aprenentatge anterior.
 - 4) Impulsar en el procés d'aprenentatge tots els elements que contribueixin a la formació integral de l'individu: intel·lectual, físic, emocional, social, etc.
 - 5) Realitzar una orientació continua i progressiva, en paral·lel a tot el desenvolupament de l'individu, que tingui en compte les necessitats i interès de l'individu.
 - 6) Desenvolupar progressivament la capacitat crítica, desenvolupant el sentit de responsabilitat i l'autoconeixement de l'individu, així com la capacitat de prendre decisions.
 - 7) Desenvolupar progressivament la capacitat crítica, desenvolupant el sentit de responsabilitat i l'autoconeixement de l'individu, així com la capacitat de prendre decisions.
 - 8) Desenvolupar progressivament la capacitat crítica, desenvolupant el sentit de responsabilitat i l'autoconeixement de l'individu, així com la capacitat de prendre decisions.
- El desenvolupament d'un programa d'orientació ha de tenir en compte les necessitats i interès de l'individu, així com la capacitat de prendre decisions, tant en els moments de crisi de la vida com en els moments de desenvolupament.
- El desenvolupament d'un programa d'orientació ha de tenir en compte les necessitats i interès de l'individu, així com la capacitat de prendre decisions, tant en els moments de crisi de la vida com en els moments de desenvolupament.
- El desenvolupament d'un programa d'orientació ha de tenir en compte les necessitats i interès de l'individu, així com la capacitat de prendre decisions, tant en els moments de crisi de la vida com en els moments de desenvolupament.

2.- MODEL D'ORIENTACIÓ D'ESTUDIS I VOCACIONAL

En qualsevol model d'Orientació, hi participen diversos agents: l'alumne, els tutors i/o orientador, la família, l'escola i la societat.

En aquest model, inserit dins del currículum escolar, es té en compte els diversos agents, però en aquests moments únicament s'ha desenvolupat aquella part del programa que fa referència a l'alumne i als pares.

Utilitzant, en línies generals, alguns d'aquests models en la pràctica educativa, i després de fer-ne una anàlisi rigorosa, arribem a les conclusions següents:

- Durant gran part del procés, l'alumne manté una actitud passiva i merament receptiva i és l'activitat de l'orientador la que s'ha de desenvolupar.
- La Institució Escolar queda al marge del procés o bé la seva implicació és molt limitada. L'orientador té una funció i la compleix.
- Els pares, intentant ajudar els seus fills, solen seguir un procés paral·lel o, de vegades, oposat al que segueix l'orientador.

Davant d'aquestes consideracions, plantejem un model alternatiu a aquest tipus d'orientació des de la perspectiva psicopedagògica, considerant-la com una «educació vocacional», integrada en el procés educatiu com a part d'un aspecte global de formació de la persona. Aquesta orientació s'ha d'ubicar a l'escola i al mateix començament de l'escolaritat, i desenvolupar al llarg de tot el Cicle Educatiu, mitjançant una tasca educativa relacionada amb els objectius pedagògics de la institució escolar.

El model no es pot considerar de forma rígida, ha de tenir la ductibilitat necessària per possibilitar l'atenció i adaptació a les característiques del currículum del centre i a les diferències que ens presentaran els individus a qui va dirigida aquesta acció educativa.

Principis bàsics

Considerem l'orientació com un problema essencialment humà, de contingut educatiu, per mitjà de la qual es decideix un projecte de vida formatiu o professional, realitzat mitjançant una seqüència d'opcions o eleccions, que se li van plantejant davant la necessitat d'interpretar les qüestions fonamentals de la vida, tot això emmarcat en els contextos escolar, familiar i ambiental.

En aquest model partim dels principis següents:

1. La Institució Escolar ha de donar resposta a les demandes de l'alumne, la família i la societat. A l'escola es troba la base de tota l'educació posterior.
2. L'orientació és un procés d'aprenentatge, «educació vocacional».
3. És un procés sistemàtic emmarcat en un període ampli i no un fet puntual. Ha de ser elaborat i desenrotllat al llarg de tota l'escolaritat.
4. És necessària la implicació de la Institució, els pares, l'alumne i l'entorn.
5. Les activitats s'emmarquen des d'una perspectiva interdisciplinària, relacionades amb el currículum escolar.
6. Ha de potenciar l'autonomia i l'activitat de l'alumne.
7. S'han de tenir en compte els factors del desenvolupament evolutiu i les característiques de cada alumne: personals, familiars i socials.
8. Desenvolupar l'activitat de l'alumne. Tenir com a base la pròpia activitat de l'alumne, implica un aprenentatge per descobriment.
9. L'elecció escolar professional és una decisió personal de l'alumne.

3.- FASES DEL MODEL

A partir de l'elaboració dels pressupòsits bàsics plantejats per posar-lo en pràctica, s'han sistematitzat les següents fases (Figura 2):

3.1. Fase d'informació

Les possibilitats de l'alumne d'EGB de construir-se una representació coherent de si mateix i del món socio-laboral, són molt limitades; per això, l'acció educativa s'ha de plantejar com a objectiu primordial la informació que li permeti una ampliació dels coneixements sobre:

- ell mateix
- el món educatiu
- el món socio-professional

A partir d'aquests coneixements i per mitjà de la representació de si mateix i del món laboral, l'individu podrà realitzar el seu projecte personal.

Els factors $i_1, i_2... i_n$ es definiran i es delimitaran d'acord amb la Institució, l'alumne i el medi.

A tall d'exemple, podem esmentar les següents activitats possibles per assolir els objectius:

- Coneixement dels interessos generals i particulars de l'alumne i del grup-classe, mitjançant tècniques d'enquesta o dinàmica de grups.
- Informació i coneixement de l'estructura del Sistema Educatiu:
 - La Formació Professional
 - El BUP
 - Interrelacions entre tots dos
 - Els estudis universitaris
- Estructuració dels passos educatius necessaris per a accedir a les professions, a partir de les dels pares o de persones significatives per a l'alumne.
- Xerrades-col.loqui (preparades i planificades prèviament) amb professors de FP, BUP, Universitat i amb alumnes dels diferents centres.
- Visites als centres educatius i laborals.
- Informació i coneixement dels elements relatius al món del treball, com ara titulacions, formació necessària per accedir-hi, tipus de treballs, l'atur, el treball

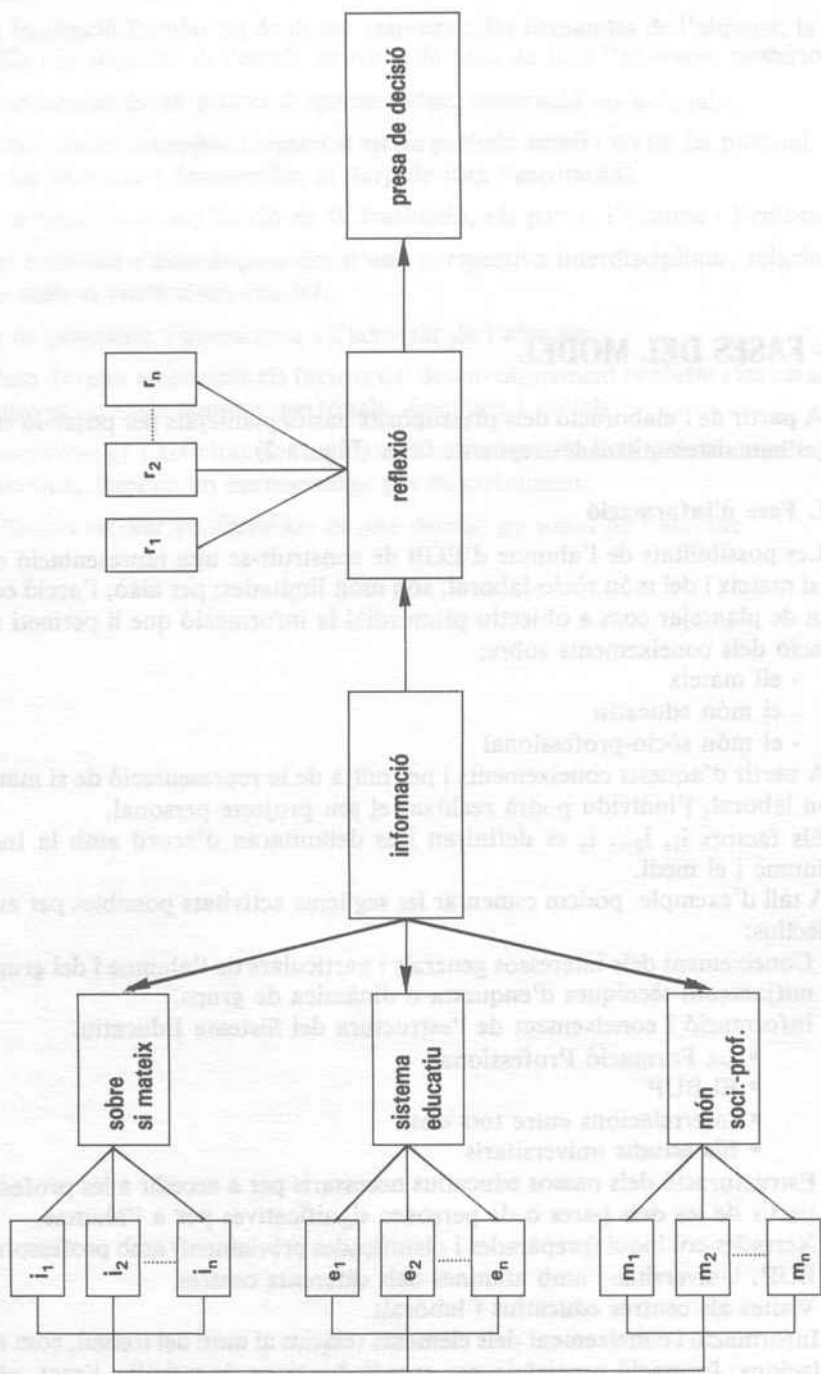


Fig. 2 Fases del model.

en el futur, l'oci, el temps lliure, etc.

Si és possible, totes aquestes activitats marcaran segons l'enfocament de l'aprenentatge per mitjà del descobriment.

Les informacions inicials marcaran les pautes del procés d'investigació, que a la vegada transformaran les informacions inicials en posseir altres elements de judici, o col.laboraran a interpretar-les des d'una perspectiva que oferirà matisos diferents.

En aquesta fase cal que l'alumne participi activament i s'impliqui en el procés.

Els objectius d'aquesta etapa fan referència a la investigació d'aspectes que condueixin l'alumne al coneixement d'ell mateix, de les estructures del sistema educatiu i del món laboral.

Fent una enumeració de possibles activitats, podem assenyalar-ne algunes:

- Investigació sobre el marc socio-cultural-professional del mateix alumne i del conjunt del grup-classe. Poden utilitzar-se tècniques d'enquesta. Es fa necessària la participació dels pares.

En aquest tipus de treball quedarien implicades les àrees de llenguatge, socials i matemàtiques.

- Investigació sobre interessos, motivacions i actituds davant la continuació del procés educatiu.
- Investigació sobre vivències i experiències escolars relacionades amb l'autoconcepte de l'alumne.
- Centres d'interès (blocs de professions) relacionats amb l'àrea de Ciències Socials.

3.2. Fase de reflexió

Un cop l'alumne posseeixi un millor coneixement de si mateix i del món socio-professional i educatiu, les seves representacions es faran més coherents. L'objectiu d'aquesta fase és ajudar i conduir l'alumne perquè traslladi tots aquests coneixements al seu projecte personal.

Els factors r_1, r_2, \dots, r_n , vénen definits i especificats pels diferents aspectes del context en què l'individu necessita analitzar i reflexionar. Es pretén, així, conduir a l'individu a una situació d'anàlisi i reflexió sobre els següents aspectes:

- Ell mateix (actituds, interessos, capacitats)
- La seva experiència educativa i sobre el seu projecte personal (historial escolar, motivacions, formulació del projecte educatiu professional).
- La professió (característiques, estudis, formació necessària per accedir-hi).
- La possibilitat d'accedir als estudis (econòmics, manera de dur a terme el projecte o opció).

Aquestes activitats es poden dur a terme per mitjà de la utilització de la dinàmica de grups a la classe, la formulació individual del projecte o decisió final, i les entrevistes personals amb l'alumne i amb els pares, quan sigui necessari.

3.3 Fase de presa de decisions

La decisió personal i individual que ha de prendre l'alumne s'ha de basar en el procés anterior, en el seu propi sistema de valors, en el concepte de si mateix i en el nivell d'aspiració tant personal com familiar.

En aquesta fase es combinen els elements cognitius i els afectius, fins arribar a assolir el màxim equilibri entre els resultats objectius i els subjectius.

L'objectiu principal és posar en relació el món psicològic de cada individu amb el marc escolar i, posteriorment, amb el professional.¹

Aquestes fases del model es presenten d'una forma esquemàtica en la Figura 2.

En aquesta etapa intervé l'alumne i va dirigida exclusivament a ell.

Presentats els objectius generals del programa i el model a seguir així com les etapes de què consta, el pas següent consistirà a destacar els requisits i aspectes a tenir en compte a l'hora d'introduir un procés d'Orientació en la Institució Escolar i concretar quins serien els diferents nivells d'intervenció en cada centre, en funció d'una sèrie d'aspectes o variables que incidiran en el desenvolupament del programa.

1. Els aspectes bàsics del model que aquí s'ha plantejat els podeu trobar a RODRIGUEZ, M. i GRAS, M. (1985)

4.- EL PROCÉS D'IMPLANTACIÓ DE L'ACTIVITAT ORIENTADORA EN EL CENTRE.

En el procés d'introducció de l'Orientació en un centre d'EGB, hi podem distingir uns requisits mínims per a endegar-lo i unes direccions cap a les quals dirigir-lo, que tot seguint-les n'assegurin l'estabilitat i l'efectivitat. De fet, podria dir-se que el procés d'introducció de l'Orientació ha de crear dialècticament les condicions bàsiques que en facin possible el ple desenvolupament.

Un dels requisits inicials, i potser el principal, consisteix, en el fet que hi hagi algú de la pròpia institució que es responsabilitzi de portar-lo a terme i/o d'introduir-lo amb independència que l'agent impulsor del procés sigui intern o extern. Altrament no hi ha garantia que l'Orientació arribi a arrelar a l'escola.

És necessari, també, que l'Orientació no es desplegui al marge de l'escola, fins i tot des d'un primer moment, si no volem que més tard li costi desempallegar-se d'aquest caràcter marginal. Ben al contrari, cal que n'estigui assabentada i hi doni la seva anuència, malgrat que de vegades la consideri encara un afer particular o exclusiu d'aquell que la proposa.

Aquest vist-i-plau és convenient que sigui atorgat pel claustre i el consell escolar com a màxims òrgans participatius i representatius, però també pot recolzar en figures unipersonals tals com el director o el cap d'estudis que poden tenir, a raó del seu càrrec, una certa sensibilitat pel tema.

Val a dir que en aquest moment una adequada previsió de les repercussions que pot tenir per al centre un programa d'Orientació i un aclariment dels punts foscos pot estalviar molts problemes posteriors i donar-nos una primera impressió molt útil de l'acollida que se n'obté. Malgrat tot, a l'inici, caldrà assumir més d'una vegada, una certa ambigüetat.

Un reconeixement bàsic per part de la institució en el sentit indicat fins ara és el que fa referència a l'aplicació, a aquests propòsits, d'un temps i unes accions adients —dintre i fora de l'aula— que permetin la materialització d'un programa d'Orientació adreçat a alumnes i a pares.

Aquest temps cal, però, que sigui suficient i no puntual, és a dir que estigui fixat prèviament i que es reconegui com a tal.

L'Orientació no pot ser una activitat de segona classe, subjecte a l'atzar de trobar una estona lliure, sobrerera d'una altra activitat considerada més principal, ja que d'aquesta manera sempre seria tributària de la improvisació i de l'arbitrarietat.

Malgrat això, si que en una primera fase l'Orientació pot fer ús d'un temps manllevat a matèries, tutoria, etc, amb la condició que es tracti d'un pacte o acord conscient i estable que porti a saber d'antuvi amb quin temps real es comptarà.

Quant a la persona o persones que es facin càrrec del programa, han de tenir una informació general de caire bàsic i un coneixement mínim dels recursos de la zona; i, en un altre vessant, han de tenir una certa idea formada sobre els objectius, metodologia i pressupòsits teòrics implicats en un procés d'Orientació que els permeti contemplar-lo com una totalitat i no pas com una mera suma d'activitats independents o aïllades. Si més no, han de disposar de la possibilitat d'adquirir tots aquests coneixements mitjançant una formació paral·lela a l'aplicació.

Un altre requeriment si no mínim, força favorable a la implantació de l'Orientació en un centre, és l'existència d'aquesta en d'altres escoles de la zona i la possible connexió que s'hi pugui establir, ja que d'aquesta manera és possible presentar-la com una experiència normalitzada, que compta ja amb un precedent proper, pràctic i contrastat.

Un cop començat el procés d'Orientació en virtut de l'existència d'uns agents impulsors i d'aquests requisits de partida que fan possible d'intentar-ho, és clar que s'ha de moure en unes direccions determinades que han de permetre que creixi i s'instal·li definitivament en el centre. Les direccions que, en aquest sentit, creiem que haurien de guiar aquest creixement serien, segons el nostre parer, les següents:

INSTITUCIONALITZACIÓ

Entesa com una assumpció progressiva de l'Orientació per part de la institució, que pot manifestar-se a diferents nivells, des del més formal —inclusió en el projecte educatiu— fins al més material —armaris per guardar el material generat—.

Aquesta institucionalització té, com a instrument, la discussió en els diversos organismes —cicle, nivell, claustre, consell— i assegurar la permanència de la pràctica orientativa més enllà de les persones concretes, en crear uns canals de transmissió dels materials i de l'experiència duta a terme i convenientment valorada (potser mitjançant una memòria).

En aquesta línia, l'Orientació hauria, com ja s'ha dit, de deixar de ser un afer personal o particular per convertir-se progressivament en un assumpte o qüestió de centre. El risc més sever a hores d'ara és no aconseguir superar aquesta etapa que podríem anomenar «personalista» o «voluntarista». Per conjurar aquest perill és bàsica la difusió i discussió de tot allò que s'està realitzant amb la necessària prudència, però amb voluntat decidida i creixent ressò en l'activitat quotidiana del centre.

INTEGRACIÓ A L'ACTIVITAT ESCOLAR

L'Orientació ha de cercar esdevenir gradualment una activitat educativa normalitzada. No pot acceptar-se que sigui considerada un fet perifèric i puntual, destinat en molts casos a cobrir un expedient.

Ha d'organitzar-se en un programa i calendari i tenir una personalitat definida a l'escola. Estratègicament, però, pot ocupar provisionalment espais de temps cedits per assignatures, tutories, etc, sense en cap cas arribar a una identificació sim-

plista. La seva aspiració ha de ser posseir un estatus propi a l'escola, la qual cosa no es contradiu, tanmateix, amb el fet que progressivament s'integri en el currículum de les diverses matèries en convertir-se en una dimensió de l'educació que d'aquesta manera esdevé més funcional.

En aquesta perspectiva podem afirmar que existeixen dos moviments complementaris. Qualsevol activitat o tema del currículum ordinari (per exemple les visites a fàbriques) pot tenir un tractament o vessant orientador i en sentit invers qualsevol activitat pensada tenint com a punt de partida el procés orientador (per exemple les xerrades d'iguals o professors de nivells educatius superiors) pot incardinar-se i aprofitar-se per desenvolupar el currículum de les matèries (en aquest cas, llengua), i esdevenir així l'Orientació un camp propici a la interdisciplinarietat.

EXTENSIÓ

Sovint l'Orientació se circumscriu al 8è. curs d'EGB i es planteja en funció de l'opcionalitat que es dona a la fi d'aquest nivell educatiu.

Aquest fet, tanmateix, ràpidament entra en crisi a causa dels mateixos condicionants temporals i pràctics, ja que un programa d'Orientació requereix més d'un any per portar-se a terme i exigeix dels seus destinataris unes actituds que no s'improvisen.

Si bé aquesta duració d'un any (8è. d'EGB) és acceptable en un principi, ha de ser modificada si realment es vol que l'Orientació tingui un abast més ampli. Si no és així, la mateixa concepció de l'Orientació se'n ressent i empetiteix en mancar-li un marc més ambiciós que ens la situaria com una eina bàsica per aconseguir una educació per a l'autonomia i, més específicament, per a l'elecció.

Si tenim en compte tot l'anterior i el fet que el projecte personal d'un adolescent necessita més temps per cristal·litzar-se, definir-se i contrastar-se, ens adonem que és gairebé obligat estendre l'Orientació als altres cursos del cicle superior i fins i tot, salvant les distàncies, a etapes anteriors de l'EGB.

PARTICIPACIÓ

Una de les condicions de base que s'ha de propiciar en el curs de la introducció de l'Orientació en els centres és la col·laboració entre tots aquells que participen en l'educació, és a dir, alumnes, pares i professors.

El grau de participació és en tots els casos susceptible d'incrementar-se en les direccions que estem apuntant. Així, el procés d'Orientació pot passar d'estar a càrrec d'una sola persona a estar a càrrec d'un grup de tutors o professors o de tota la comunitat educativa, en integrar-se en el currículum i implicar-hi els pares.

De la mateixa manera pot ser únicament matèria de discussió d'aquells que l'apliquen o de tota l'escola en comentar-se en els organismes representatius.

D'altra banda, aquest augment de l'activitat participativa ha de produir-se tant a l'interior com a l'exterior del centre. En aquest últim cas, exigeix una col·laboració amb d'altres escoles de la zona a fi de realitzar una tasca comuna consistent a detectar necessitats, promoure iniciatives, coordinar activitats i fomentar l'intercanvi d'experiències i enfocaments, sense que això vagi en detriment de la legítima i necessària autonomia de cada centre.

FORMACIÓ

Qualsevol persona o col·lectiu que desenvolupi un programa d'Orientació ha d'intentar adquirir una formació sobre el tema, si no vol que la seva eficàcia en resulti fortament condicionada.

La mateixa pràctica li va plantejant, alhora, prou qüestions a què ha de buscar una resposta vàlida i el va obligant a fer-se amb aquesta formació.

En realitat, no podem considerar que són només les dificultats extrínseques al programa d'Orientació (falta de mitjans, indiferència institucional, etc.) les que poden frenar o fer fracassar un procés d'aquesta mena. Molts cops, la manca de formació pot ser determinant i pot portar a prendre camins equivocats, contraproductius i, fins i tot, perjudicials que a la fi derivin en una via morta.

Una bona formació, que impedeixi això darrer, és aquella que és capaç de dotar d'unes referències teòriques, recursos, metodologia i possibilitats de reflexió conjunta, contrast i intercavi.

Els espais i maneres per a obtenir-la poden ser varis: seminaris, grups de treball, centrals o de zona; dependents o no d'institucions, etc. Una fórmula que ha donat bons resultats i que a hores d'ara gaudeix d'una certa popularització consisteix en la constitució de seminaris o grups de treball en la mateixa zona, a l'empara d'un ICE, Inspecció o simplement sense cap caire institucional.

Aquests seminaris, generalment impulsats per EAPs, centres de recursos o mestres interessats, proporcionen una formació lligada a la pràctica i al medi concret i permeten l'intercanvi d'experiències entre diversos professionals implicats en tasques semblants, alhora que asseguren una bona coordinació.

AVALUACIÓ

Quan parlem d'aquesta direcció no ens referim tant a l'avaluació concreta de cada procés d'Orientació, que és evident que s'ha de fer ineludiblement per aquells que l'han guiat, sinó a l'avaluació del funcionament de la pròpia Orientació en el centre, prenent en consideració cada una de les dimensions fins ara glossades (institucionalització, participació, formació, etc), tot valorant les repercussions que hi ha hagut en el centre i esbrinant la dinàmica que s'hi ha suscitat, així com les línies a seguir i actuacions concretes a fer.

Aquesta valoració, doncs, ha d'ajudar a situar-se en quin punt del procés d'implantació s'està, quines característiques té i com es pot avançar. Com és lògic la reflexió que l'ha de fer possible ha de tenir, si volem ser coherents, caràcter institucional.

Un cop explicitats els requisits mínims per introduir un procés d'Orientació en un centre d'EGB, així com els aspectes que s'han de treballar per aconseguir unes condicions que garanteixin la progressiva implantació de l'Orientació, a continuació es presenten esquemàticament els diferents nivells d'aplicació del model proposat.

4.1. Diferents nivells d'intervenció

S'entén per nivells d'intervenció d'un programa la major o menor implicació de

la institució escolar en el seu desenvolupament i posada en pràctica.

Aquests nivells dependran d'una sèrie d'aspectes com ara:

- el nivell de **motivació i implicació** del Centre.
- les **persones** que duran a terme el programa (pel que fa al nombre i a la preparació).
- Els **recursos i instruments** que s'utilitzin.
- El **temps** de què es disposarà per a aquesta activitat.

Es poden distingir **tres nivells** d'acord amb major o menor intensitat dels aspectes exposats més amunt:

4.1.1. Nivell A

El programa d'Orientació en el Projecte Educatiu, és assumit pel Centre i hi ha una implicació de tots els tutors.

Condicions bàsiques que exigeix aquest nivell A:

• PER PART DEL CENTRE:

- El Centre (direcció i claustre) assumeix l'Orientació i s'hi implica.
- Aquesta activitat orientadora es contempla en el Projecte educatiu del Centre i es concreta en la posada en pràctica d'un servei o departament d'orientació.
- Es faciliten els recursos i els espais físics necessaris (arxius, material d'orientació, sala de tutories, etc.)
- Es té com a objectiu la inclusió progressiva del programa d'orientació dins el currículum escolar.
- Permet la disponibilitat d'unes hores a aquesll/s tutor/s que, a causa de la seva motivació i preparació específiques, coordinarà/n el programa.
- Reclama el suport institucional de recursos humans i materials.
- Sensibilitza els pares perquè s'impliquin en el programa d'Orientació que es desenvolupa en el Centre.

• PER PART DELS TUTORS:

- Adopten una actitud positiva envers la funció tutorial i orientadora.
- Estableixen una bona coordinació entre els tutors dels nivells i els cicles.
- Disposen d'un temps mínim per coordinar-se amb la resta de tutors, en tot allò que implica el procés d'Orientació, a fi de dur a terme l'Orientació amb el grup-classe.
- Faciliten els contactes personals amb els alumnes i els pares.
- Aprofundeixen la seva formació a través de seminaris o altra mena d'activitats en els següents aspectes:
 - Coneixement del desenvolupament evolutiu de l'alumne.
 - Tècniques d'avaluació (estudi de casos).
 - Treball en grup.
 - Domini de les tècniques d'observació i de registre.
 - Entrevista, contactes personals.
 - Acceptació i comprensió de les situacions en què es troba l'alumne.
 - Actitud de comunicació.

- Informen al claustre i la direcció d'una manera sistemàtica de tot allò que es faci.
- Informen als pares sistemàticament del desenvolupament del programa d'Orientació en el Centre.

• **PER PART DELS PARES:**

- Implicació en el desenvolupament i l'execució d'activitats concretes del programa.
- Receptivitat i interès per l'Orientació dels seus fills.
- Col.laboració i participació en el procés d'Orientació però sense intervenir en la lliure presa de decisions del fill.
- Atenció a les sol.licituds que se'ls formulin.

4.1.2. Nivell B

El programa és assumit pel Centre i hi ha una implicació de determinats tutors.

• **PER PART DEL CENTRE:**

- El Centre (direcció i claustre) assumeix l'Orientació i s'hi implica.
- Aquesta activitat orientadora es contempla en el Projecte Educatiu del Centre.
- Facilita els recursos i els espais físics necessaris (arxius, material d'Orientació, sala de tutoria, etc.).
- Permet la disponibilitat d'unes hores a aquell/s tutor/s que, a causa de la seva motivació i preparació específica, coordinarà/n el programa d'Orientació.
- Facilita als tutors interessats l'assistència a seminaris o cursos de formació.
- Sensibilitza el pares perquè s'impliquin en el Programa d'Orientació que es desenvolupa en el Centre.

• **PER PART DELS TUTORS:**

- Adopten una actitud positiva cap a l'Acció Tutorial i Orientadora.
- Faciliten que alguns tutors disposin del temps adequat per coordinar el programa d'orientació.
- Estableixen una bona coordinació almenys entre els tutors del nivell i del cicle corresponent.
- Faciliten els contactes personals amb els alumnes i els pares.
- Aprofundeixen la seva formació per mitjà de seminaris, o altre tipus d'activitats en els següents aspectes:
 - Coneixement del desenvolupament evolutiu de l'alumne.
 - Tècniques d'avaluació (estudi de casos).
 - Treball en grup.
 - Domini de les tècniques d'observació i enregistrament.
 - Entrevista, contactes personals.
 - Acceptació i comprensió de les situacions en què es troba l'alumne.
 - Actitud de comunicació.
- Informen al claustre i la direcció d'una manera sistemàtica de tot allò que es va fent.
- Informen sistemàticament els pares del desenvolupament del Programa d'orientació del Centre.

• PER PART DELS PARES:

- Implicació en el desenvolupament i l'execució de les activitats concretes del Programa.
- Receptivitat i interès per a l'Orientació dels seus fills.
- Col.laboració i participació en el procés d'Orientació però sense interferir en la lliure presa de decisions del fill.
- Atenció a les sol.licituds que se'ls formulin.

4.1.3. Nivell C

El Programa no és assumit totalment pel Centre, només hi ha una mínima implicació per part d'alguns tutors.

• PER PART DEL CENTRE:

- Malgrat que el Centre no ho assumeixi, no s'obstaculitza el fet que alguns tutors interessats duguin a terme el Programa d'Orientació amb els seus alumnes.
- Facilita un mínim de recursos materials, aprofitant les tutories com a sales d'entrevistes, etc.
- Sensibilitza els pares perquè s'impliquin en el Programa d'Orientació.

• PER PART DELS TUTORS:

- Hi ha una actitud positiva per part dels tutors interessats en la funció tutorial i orientadora.
- Intenten una bona coordinació entre els tutors del nivell, procurant que el programa es desenvolupi amb tots els alumnes del nivell.
- Assisteixen a algun seminari o grup de treball que tracti temes d'orientació i Acció Tutorial.
- Faciliten els contactes personals amb alumnes i pares.
- Informen el claustre i la direcció de tot allò que es fa, d'una manera sistemàtica.

• PER PART DELS PARES:

- Implicació en el desenvolupament i l'execució d'activitats concretes del programa.
- Receptivitat i interès per l'orientació dels seus fills.
- Col.laboració i participació en el procés d'Orientació però sense interferir en la lliure presa de decisions del fill.
- Atenció a les sol.licituds que se'ls formulin.

Delimitats els diferents nivells d'intervenció i explicitats els aspectes que cal tenir en compte, es suggereix la realització de diverses activitats amb els alumnes i els pares, estructurades en tres grups: **activitats per al coneixement de si mateix, activitats per al coneixement del sistema educatiu i activitats per al coneixement del món del treball.** Finalment, a tall d'exemple, es desenvolupen algunes d'aquestes activitats.

5.- ACTIVITATS

5.1 Activitats suggerides

En aquest apartat hem cregut oportú oferir-vos un inventari de possibles activitats —encara que només les que vénen marcades amb un asterisc (*) han estat desenvolupades en el present document— a fi que es tingui una visió completa dels recursos amb què es pot treballar l'educació vocacional.

La finalitat general de totes aquestes activitats s'orienta cap a facilitar als alumnes el procés d'informació sobre ells mateixos i la realitat que els envolta, perquè progressivament vagin obtenint-ne més dades i alhora que siguin més riques en matisos i que posteriorment les vagin aprenent a relacionar i així puguin anar prenent decisions cada cop més ajustades a la seva realitat.

Les activitats les hem **agrupades en tres blocs temàtics**, i alhora cadascun d'ells es pot desglossar en dos apartats, segons que el destinatari de cada bloc sigui el mateix alumne o bé els pares.

No hem inclòs el professor com a possible destinatari d'unes activitats específicament pensades per a ell, ja que seguint el model d'orientació exposat al començament, totes les activitats que fan els alumnes li han de servir d'informació a partir de la qual decidir quin tipus d'acció pedagògica cal promoure. Així pensem que ha de ser l'alumne el fonamental actor de la seva orientació i el professor, amb la seva metodologia i forma d'intervenció és qui ha de facilitar aquesta auto-orientació.

Els blocs temàtics proposats són els següents:

- Bloc d'activitats adreçades a potenciar en l'alumne el **coneixement de si mateix**: autoconcepte, afeccions, interessos, relacions socials, situació acadèmica i familiar i en els pares un millor coneixement del seu fill.
- Bloc d'activitats adreçades a potenciar el **coneixement del Sistema educatiu**, tant pel que fa als alumnes com als pares.
- Bloc d'activitats adreçades a afavorir, tant als alumnes com als pares, el **coneixement del món del treball**.

No hem agrupat les activitats atenent a les diferents fases o moments de l'orientació —informació, reflexió o elaboració i presa de decisions— perquè considerem que **en cada activitat es poden donar les diferents fases**, ja que inicialment pot haver-hi un moment d'informació i sobre les dades obtingudes es reflexiona i es van prenent, encara que de forma implícita, petites decisions.

Moltes d'aquestes activitats no es poden aplicar mecànicament, sinó que el tutor hauria d'analitzar quins **requisits o condicions prèvies** les fan possibles, a fi que puguin realitzar-se amb cert profit, i passar a treballar, si cal, aquests requisits previs.

Diverses de les activitats proposades creiem que es podrien **integrar en diferents matèries del curricula**, ja que entenem que l'orientació escolar-professional no ha de ser entesa com una matèria més, sino com un determinat enfocament del que ja s'està fent. Així les activitats consistents en entrevistes i enquestes poden pautar-se i estructurar-se a la classe de Llengua; les classificacions i tabulacions de les dades obtingudes d'algun treball d'observació o recerca, poden treballar-se mitjançant els percentatges i els diagrames de barres a la classe de Matemàtiques, alhora que la concreció en murals o l'exposició oral de tots els continguts treballats pot fer-se a la classe de Plàstica o de Llengua, etc...

Les activitats proposades són un ampli ventall de possibilitats a partir de les quals el professor-tutor haurà de fer-ne una **selecció i adaptació** segons el tipus d'alumnes i de pares d'aquell curs, i en general, segons el medi socio-cultural on es treballi, a fi de fer un programa d'educació vocacional adaptat al màxim a les necessitats generals i particulars que detectem.

INVENTARI D'ACTIVITATS

ACTIVITATS PER A L'AUTOCONEIXEMENT

Amb ALUMNES

- **Qüestionaris d'autoconcepte**
 - de situació acadèmica*
 - d'interessos professionals*
 - d'hàbits d'estudi de valors*
 - de presa de decisions*
- **Redaccions amb consignes del tipus «com et veus d'aquí uns anys?; quines afeccions tens?; fes la teva autobiografia o retrat; descriu algun company...»**
- **Dinàmica de grup** generada a partir de l'atribució de qualitats i professions entre companys.
- **Mètode del cas**, on en la redacció hi apareguin trets personals diferents, diverses formes de comportament, diferents situacions d'elecció d'estudis i s'hagi d'opinar sobre aquestes diferents situacions.
- **Entrevista tutorial** amb l'alumne i/o amb els pares.
- **Avaluacions formatives** o comentades a fi de que l'alumne pugui conèixer qualitativament la valoració que es fa de les seves respostes.

Amb PARES

- **Entrevistes tutorials**
- **Xerrades** sobre adolescència.
- **Qüestionari als pares** per conèixer la seva visió del fill així com les expectatives sobre ell i el seu futur.

- **Autoregistres de les avaluacions** que poden fer-se en forma de:
 - valoració personal a través de símbols o gràfiques de com cada alumne viu les diferents matèries
 - gràfiques sobre les notes tretes a diferents matèries i al llarg de diferents anys.
 - ordenació dels diferents resultats acadèmics des de les matèries amb més èxit a les que menys.
- **Representació de papers** pel que fa a trets personals que poden portar a situacions de conflicte grupal i entrar en discussió o debat sobre les diferents actuacions i personatges (el tímid, el pinxo, el penques, el desafiador, el cap de turc, el busca-raons...)
- **Sessions d'assemblea de classe** per analitzar alguna problemàtica de curs que ha sorgit: descriure la situació, analitzar els elements, veure'n el nucli, el desenllaç i les alternatives proposades.

ACTIVITATS PER AL CONEIXEMENT DEL SISTEMA EDUCATIU

Elaboració de casos *

Exercicis de classificació *

Xerrades-col.loqui amb professors de BUP, FP i ex-alumnes *

Visites a centres d'estudi de BUP i FP. *

«Statge» en algun centre d'estudis durant uns dies. *

Localització topogràfica de centres d'estudis. *

- **Anàlisi a partir de materials audiovisuals** sobre diferents branques de FP i Ensenyaments Artístics.
- **Judici on un grup d'alumnes defensin diverses alternatives:** FP i BUP; estudis tecnològics i humanístics...
- **Elaboració de murals informatius** on hi poden constatar centres de la zona, especialitats, requeriments per l'accés

- **Lectura conjunta pares-fills d'algun fulletó o llibre sobre el sistema educatiu.**

- **Exposició feta per professionals, tutors o els mateixos alumnes sobre el sistema educatiu dirigida als pares.**

Visita a algun centre de treball. *

- **Inventari** de diferents centres de treball i a partir dels quals poder establir les diferents professions que s'hi troben i llur relació.
- Donar un **enfocament vocacional a qualsevol visita** que es faci dins una àrea educativa.
- **Inventaris de professions dels pares i familiars**, i plas-mació en percentatges i diagrames.
- **Inventari** de professions del propi barri.
- **Inventari** de les demandes de treball que apareixen a diferents diaris.
- **Classificació** de les diferents professions inventaria-des segons diferents criteris que apareguin al grup.
- **Monografies** en petits grups sobre determinades pro-fessions (estudis, sortides, en què consisteixen...)
- **Confrontació de les diferents percepcions** o dades que diferents alumnes tenen sobre determinades professions o treballs, per ex. fent monografies ima-ginàries atribuint intuïtivament certes característi-ques com ara indumentària, horaris, personalitat...
- **Debats** al voltant de temes culturals com la dona: estudiar i treballar, sí, no? què importa més en el tre-ball, guanyar diners o fer-ho de gust?...
- **Elaborar entrevistes** per fer-les a diferents profes-sionals.
- **Conferències expositives** sobre les monografies pro-fessionals elaborades en petits grups.
- **Exposició** per part d'alguns pares sobre la seva ex-periència professional i la seva feina en concret, i diàleg amb els alumnes.
- **Biografia acadèmica i laboral** dels propis pares feta pel mateix alumne.
- **Rol-playing** amb algunes consignes, on l'alumne hagi de representar alguna escena relacionada amb dife-rents móns professionals.
- Relacionar les àrees i/o els continguts escolars amb les professions que els incloguin predominantment,

- **Exposició** per part d'alguns pares so-bre la seva profes-sió.
- **Entrevista** que el fill fa als seus pares sobre la seva feina i trajectòria profes-sional.

per ex. l'estudi del cos amb la Medicina, ATS, Orto-dòncia, Ajudant de Clínica, La Revolució industrial amb professions relacionades amb màquines com automoció; la Revolució tècnica amb la informàtica, Imatge i so... Pot arribar-se fins i tot a la simulació d'una professió com a forma d'exercitar aquests continguts i així fer-los guanyar en funcionalitat.

- Exposició de les pròpies expectatives: justificació, causes determinants, dubtes i recerca de solucions conjuntes.

Després de suggerir les activitats que es poden realitzar agrupades en tres blocs (coneixement de si mateix, coneixement del Sistema educatiu i coneixement del món laboral), a tall d'exemple, es presenten de forma desenvolupada les següents:

- Activitats per a poder conèixer i afavorir el nivell d'autoconeixement que té l'alumne, en una sèrie d'aspectes que incideixen en la seva presa de decisió. Aquests aspectes són: la seva Realitat Personal, la Realitat Educativa, els seus Valors, les seves Preferències i Interessos i el seu nivell de Presa de Decisions. Aquesta activitat s'introdueix per mitjà d'un qüestionari d'Exploració Inicial, que contempla aquests aspectes.
- Activitats per al coneixement del Sistema Educatiu i, en concret, de les opcions que se li presenten a la seva zona, un cop finalitzada l'escolaritat obligatòria.
- Finalment, un tercer bloc d'activitats van dirigides a com programar i desenvolupar les visites dins de l'àmbit del coneixement del món laboral.

5.2. Activitats desenvolupades

- Activitats per conèixer i afavorir l'autoconeixement de l'alumne (Qüestionari d'Exploració Inicial).
- Activitats per al coneixement del Sistema Educatiu.
- Activitats per al coneixement del món laboral (visites).

5.2.1. Activitats per conèixer i afavorir l'autoconeixement de l'alumne.

En aquest apartat es presenta com activitat bàsica un qüestionari d'exploració inicial que es desenvolupa a les pàgines següents.

QÜESTIONARI D'EXPLORACIÓ INICIAL

Per utilitzar adequadament aquest qüestionari d'exploració inicial, s'han de tenir en compte els següents aspectes: la seva finalitat, com s'han estructurat els diversos apartats que la integren, quines són les normes d'aplicació i valoració grupal del qüestionari per mitjà d'una graella de recollida de dades.

Finalitat:

En primer lloc, cal tenir en compte que aquest qüestionari no té cap finalitat en sí mateix i que ha estat dissenyat amb l'objectiu de:

- Servir de punt de partida a tot un programa d'informació d'estudis i vocacional, partint de l'estudi d'aquesta situació inicial de l'alumne, amb el propòsit de treballar aquells aspectes que, per la seva incidència poden ajudar a la seva presa de decisions.
- Ajudar l'alumne a conèixer quina és la seva situació inicial i nivell de reflexió en una sèrie d'aspectes com ara la realitat personal i educativa, els valors, les preferències i interessos i la presa de decisions.
- Finalment, i per mitjà d'aquest qüestionari, mirar d'implicar l'alumne en el procés d'escollir raonadament entre les diferents alternatives (presa de decisions).

L'aplicació del qüestionari és col·lectiva i la recollida dels resultats, també. De totes maneres, no es descarta la seva utilitat a nivell individual, com a punt de partida a un assessorament de tipus més personal com: tutories individuals, entrevistes amb famílies, reunions de pares, etc.

Estructuració del qüestionari

Per a l'elaboració d'aquest qüestionari, hem partit de cinc aspectes bàsics que cal tenir en compte en un programa d'informació d'estudis i vocacional.

• REALITAT PERSONAL

Quan parlem de realitat personal, ens referim a aquells aspectes de caire familiar, socio-econòmic, relacional i d'estructura personal que en conjunt i dins un context d'interacció social, determinen el marc personal de tot individu.

El fet de conèixer i aprofundir en aquests aspectes es fa imprescindible com a punt de partida perquè l'alumne tingui una consciència més gran de les seves possibilitats, interessos i expectatives davant les decisions que haurà de prendre en el seu futur escolar immediat.

• REALITAT EDUCATIVA

En el moment de reflexionar sobre el seu futur, l'alumne ha de partir de la seva realitat educativa.

Aquest apartat pretén ajudar l'alumne a prendre consciència de la seva situació acadèmica actual i dels motius que l'han originada, així com també ha de saber les opcions que té un cop ha acabat l'escolaritat obligatòria.

• VALORS²

Els valors són aquelles raons profundes per les quals s'escullen unes coses en lloc d'unes altres. Els valors constitueixen, en definitiva, la raó última de les nostres decisions, de les nostres accions.

Per tant, la presa de decisió d'estudis de l'alumne vindrà determinada primordialment pels seus propis valors, però també pels de la seva família i els del seu entorn social.

• PREFERÈNCIES I INTERESSOS

S'entén per preferències i interessos aquelles inclinacions que l'alumne comença a tenir o demostra envers una determinada professió. Aquesta preferència pot estar més o menys mediatitzada pel seu entorn familiar i social.

Les preferències i interessos poden ser més o menys realistes segons la seva adaptació més o menys gran a la situació real de l'alumne.

• PRESA DE DECISIÓ

L'anàlisi del coneixement de la realitat personal, d'estudis, de valors, de preferències i d'interessos ha de permetre que l'alumne pugui prendre una decisió el més coherent possible amb la seva situació real.

El nivell de presa de decisió dependrà de l'harmonització més o menys gran de tots aquests aspectes, que ens indicaran el grau de maduresa de l'alumne. En general, com més gran sigui la seva maduresa, més gran serà la independència de la seva presa de decisió.

Normes d'aplicació

Abans de passar el qüestionari el tutor ha d'explicar als alumnes quina és la seva finalitat.

També és convenient que abans de passar-la el tutor faci una lectura prèvia de l'enquesta a fi de localitzar aquelles qüestions que per les característiques del seu grup-classe pensi que puguin comportar dificultats d'interpretació i preveure així els aclariments que calguin.

Aquest és un instrument que permetrà conèixer quina és la situació de la classe com a grup, en aquells aspectes que es consideren bàsics a l'hora de prendre una decisió. D'aquí la necessitat que siguin sincers i es mostrin interessats en el moment de contestar-la, ja que a partir d'aquestes dades es desenvoluparan una sèrie d'activitats encaminades a facilitar informació en aquells aspectes que més ho necessitin.

Aquest qüestionari pot dur-se a terme en la seva totalitat en una sola sessió, però és aconsellable aplicar-la en diverses sessions. Suggerim passar-la en tres fases:

- En la primera: realitat personal i realitat educativa.
- En la segona: preferències i interessos i nivell de presa de decisió.

2. Més informació i coneixement sobre aquest tema a BARTOLOMÉ, M. i CEMBRANOS, C. (1981); CURWIN, R. i CURWIN, G. (1985); HOWE, L. i HOWE, M. (1987).

- Finalment, una mica més endavant, una vegada iniciat el programa, passar a l'apartat dels valors. Perquè aquest aspecte dels valors pugui ser entès pels alumnes és imprescindible que el tutor en faci una explicació i una reflexió prèvies. Com a punt de partida pot servir la introducció que apareix al principi de l'apartat dels valors.

També suggerim la idea de tornar a passar el qüestionari a final de curs, un cop hagi acabat la intervenció del programa amb els alumnes, per a constatar els resultats obtinguts abans i després del desenvolupament del programa.

Una altra possibilitat d'aplicació és que el tutor esculli només alguns apartats que consideri més convenients o útils per als seus propòsits, si pensa que d'algun apartat ja en disposa d'informació suficient.

Material de què consta el qüestionari

- **Quadern** amb les 28 preguntes.
- **Full de respostes** de l'alumne
- **Full de recollida grupal** perquè el tutor, bé directament a mà alçada, bé mitjançant diferents equips d'alumnes, etc., reculli els resultats de l'enquesta.
- **Graella de representació grupal** perquè el tutor pugui representar gràficament els resultats de cada pregunta.

Amb la finalitat d'abaratir costos i agilitzar la feina, es proposa un **full de resposta** perquè l'alumne anoti les seves opcions. D'aquesta manera el quadern de l'enquesta es pot seguir utilitzant per a altres ocasions.

Recollida grupal dels resultats del qüestionari

Com ja s'ha indicat, la finalitat del qüestionari és recollir una informació inicial del grup de classe i després desenvolupar un programa que miri de compensar les deficiències que tenen els alumnes i que es recullen en els resultats del qüestionari. Per tant es tracta d'elaborar una graella que ens proporcioni una informació a nivell grupal en els diferents aspectes que hi són contemplats.

A tall d'exemple, s'ofereixen com a suggeriment dos models de **graella de representació grupal**:

- L'un està totalment desenvolupat per als diferents aspectes que comprèn el qüestionari. Per a representar gràficament en aquest model de graella el percentatge de resposta a nivell grupal, es pot pintar amb un color l'espai corresponent a l'esmentat percentatge.
- De l'altre, només en presentem la graella per a un aspecte («la realitat personal») que pot servir com a pauta per desenvolupar els altres aspectes en cas que l'usuari es decideix per aquest model. El percentatge de cada resposta a nivell grupal s'hi reflecteix numèricament.

En tots dos models s'ofereixen unes pautes d'actuació que poden servir com a punt de referència al tutor a l'hora d'afrontar la situació concreta de la seva classe.

Suggeriments per agilitzar la recollida dels resultats del qüestionari

A) Amb la finalitat de facilitar al tutor la quantificació de les **preguntes tancades** (les que es responen encerclant la lletra o lletres corresponents), podem fer servir un sistema de recompte a mà alçada que consistiria a anar comptabilitzant el nombre d'alumnes que ha triat cada una de les opcions dins de cada pregunta i després anar-ho anotant en el **full de recollida grupal**.

- **Exemple** (Per a una classe de 30 alumnes)

Pregunta 1:

- Que aixequin la mà els qui han escollit l'opció A.

(Es compten i s'anota a la graella; p.e.; 12)

- Alumnes que han escollit l'opció B.

(Es compten i s'escriuen a la graella; p.e. 14)

- Alumnes que han escollit l'opció C.

(Es compten i s'anoten a la graella; p.e. 2)

- Alumnes que han indicat l'opció D.

(Es compten i s'anota; p.e. 1)

- Alumnes que han escollit l'opció E.

(Es compten i s'anota; p.e. 1).

Es procedirà de la mateixa manera amb la resta de les preguntes tancades. Les **respostes** a les dues últimes opcions són **obertes**, és a dir, l'alumne ha d'escriure-les. Per tal de recollir les respostes d'aquest tipus de preguntes, es podrien seguir dos sistemes:

1) Que el tutor revisi qüestionari per qüestionari i anoti les respostes més freqüents en el **full de recollida grupal**.

2) En el cas que hi hagi una bona dinàmica en el grup-classe, cada alumne indicaria la seva resposta, que seria anotada a la pissarra, tenint en compte la freqüència amb que apareix cada una. Aquelles respostes que són més freqüents es passen directament en el **full de recollida grupal**.

En ambdós sistemes, el tutor disposarà de totes les dades que pot passar a la graella de representació grupal, si vol disposar també d'una visió gràfica.

B) Un cop passada totalment o parcialment el qüestionari, s'assignen cada un dels cinc aspectes a diferents grups de treball que s'encarregaran de realitzar (en el **full de recollida grupal**) el resum de les contestacions així com la valoració de l'aspecte que els hagi correspost.

Com l'anterior suggeriment, el tutor pot traslladar el resum de les dades a la **graella de presentació grupal**.

Cada equip seria també responsable d'exposar a classe les conclusions a què hagi arribat a partir de l'anàlisi de les dades de l'aspecte que li hagi estat assignat. Aquesta dinàmica afavoreix la participació i la implicació dels alumnes.

En cas que el tutor consideri que per la dinàmica del grup-classe és convenient mantenir l'anonimat davant dels companys i no posar el nom en el full de respostes, podria assignar números a l'atzar a cada alumne i quedar-se ell amb la referència, per si més endavant cal recórrer a les dades de l'enquesta a nivell individual.

QÜESTIONARI D'EXPLORACIÓ INICIAL

COGNOMS..... NOM.....

ESCOLA..... CURS..... DATA.....

INTRODUCCIÓ

Aquest curs acabaràs l'EGB, fet que et planteja prendre una decisió important pel que fa al teu futur, sigui continuar els estudis o bé iniciar una formació d'habilitats i coneixements bàsics que et preparin per a una activitat professional.

Et presentarem un seguit de preguntes relacionades amb l'elecció que has de prendre. És important que llegeixis amb atenció cadascuna de les preguntes i que assenyalis la resposta o les respostes que consideres més adequades a la teva situació. De vegades es demana completar la resposta i en el cas que cap de les respostes possibles coincideixi amb la que tu penses, escriu la teva pròpia resposta a l'espai de punts suspensius.

SI TENS ALGUN DUBTE, PREGUNTA-HO AL TEU PROFESSOR

REALITAT PERSONAL

1.- ¿HAS PARLAT AMB ELS TEUS PARES SOBRE EL QUE FARÀS EN ACABAR L'EGB?

- A. Encara no n'he parlat amb ells.
- B. S'interessen pel que vull fer en acabar l'EGB i en solem parlar.
- C. Ells decideixen per mi, jo estic d'acord amb el que ells volen.
- D. Ells decideixen per mi, jo no estic d'acord amb el que ells volen.
- E. No acostumo a parlar de les meves coses amb ells perquè

F.

2.- ¿CREUS QUE LA SITUACIÓ ECONÒMICA DE LA TEVA FAMÍLIA POT IMPEDIR QUE TU CONTINUÏS ESTUDIANT?

- A. No
- B. Sí, perquè.....

3.- ¿CONSIDERES IMPORTANT TENIR UNA BONA RELACIÓ AMB LES PERSONES QUE T'ENVOLTEN, SIGUI EN GRUP O BÉ INDIVIDUALMENT?

- A. Molt important.
- B. Força important.
- C. Poc important
- D.

EXPLICA EL PERQUÈ DE LA RÉSPOSTA

4.- QUAN TENS UNA DIFICULTAT PERSONAL, GENERALMENT, ¿EN QUINA SITUACIÓ ET TROBES MILLOR?

- A. Estant tot sol
- B. Parlant amb els meus pares
- C. Parlant amb els meus amics
- D. Parlant amb els professors
- E.

5.- CREUS QUE SERVEIXES PER ALS ESTUDIS?

- A. No, perquè.....
- B. Sí. I què has pensat estudiar?

ASSENYALA QUINA COSA O COSES T'HAN AJUDAT A PENSAR AIXÍ

- a. Treure bones notes
- b. Les indicacions d'algun o alguns professors
- c. L'opinió dels meus pares
- d. Els amics, companys i, en general, l'ambient en què visc.
- e.

6.- CREUS QUE PER ESTUDIAR CAL SER MOLT INTEL.LIGENT?

- A. Sí
- B. No
- C. No, però amb capacitat normal i molt d'interès puc continuar estudiant.
- D.

7.- ET SENTS CAPACITAT PER ESTUDIAR FP O BUP?

- A. Sí, prefereixo FP perquè.....
- B. Sí, prefereixo BUP perquè.....
- C. No em crec capacitat per estudiar BUP ni FP, perquè
- D. És un tema que no em preocupa.....
- E.

8.- DIEM QUE UNA PERSONA ÉS CONSTANT QUAN S'ESFORÇA PER ACONSEGUIR EL QUE ES PROPOSA. SI HAGUESSIS D'ANALITZAR LA TEVA SITUACIÓ DAVANT DE LES ACTIVITATS ESCOLARS, QUÈ EN DIRIES?

- A. Em considero una persona constant.
- B. Ho sóc quan vull aconseguir una cosa que m'interessa.
- C. No em considero una persona constant.
- D.

REALITAT EDUCATIVA

- 9.- ¿COM VALORES LES QUALIFICACIONS (notes) OBTINGUDES EN ELS TEUS ESTUDIS FINS AQUESTS MOMENTS?
- A. Molt bones
 - B. Bones
 - C. Regulars
 - D. Dolentes
 - E.
- 10.- ¿A QUÈ CREUS QUE ÉS DEGUT QUE EN ALGUNES ASSIGNATURES HAGIS OBTINGUT NORMALMENT BONES NOTES?
- A. Al meu interès per l'assignatura
 - B. Al fet d'haver treballat molt
 - C. Al professor
 - D. A l'interès i ajuda dels meus pares per aquesta assignatura.
 - E. A altres motius (indica quins).....
.....
- 11.- POT SER QUE EN ALGUNES ASSIGNATURES LES NOTES HAGIN ESTAT MÉS BAIXES, A QUÈ CREUS QUE ÉS DEGUT?
- A. Al poc interès que hi tinc
 - B. A una certa dificultat per aquesta assignatura
 - C. Al poc estudi i treball que hi he dedicat
 - D. Al professor
 - E. Al poc interès i ajuda dels meus pares per aquesta assignatura
 - F. A altres motius (indica quins).....
.....
- 12.- ¿QUÈ ET SEMBLA EL QUE HAS ESTUDIAT EN CADA ASSIGNATURA DURANT TOT L'EGB?
- Assignatures útils:**
- A. Matemàtiques B. Llengua C. Idioma D. Plàstica i Pretecnologia
 - E. Socials F. Naturals G. Música H. Ètica I.

Assignatures interessants:

- A. Matemàtiques B. Llengua C. Idioma D. Plàstica i Pretecnologia
E. Socials F. Naturals G. Música H. Ètica I.

13.- EN ACABAR L'EGB, SUPOSANT QUE APROVESSIS TOTES LES ASSIGNATURES, SAPS QUINS ESTUDIS PODRIES FER?

- A. Només BUP
B. Només FP
C. Tant BUP com FP
D. Unes altres activitats formatives (oficis, tallers...)
E.

14.- EN ACABAR L'EGB, SUPOSANT QUE NO APROVESSIS TOTES LES ASSIGNATURES, SAPS QUINS ESTUDIS PODRIES FER?

- A. Només BUP
B. Només FP
C. Tant BUP com FP
D. Unes altres activitats formatives (oficis, tallers...)
E.

VALORS

A mesura que et fas gran, cada cop més has de prendre decisions pel teu compte, independentment de la teva família i dels professors.

Quan decideixes els teus futurs estudis, o fas per unes raons, per exemple, perquè és una cosa que t'interessa, que t'importa molt, que vols aconseguir. Totes aquestes raons per les quals escullis unes coses en lloc d'unes altres, uns estudis en lloc d'uns altres, són els teus valors. Aquests formen la base sobre la qual decideixes i posteriorment actues.

Dues de les fonts d'on procedeixen els teus valors són la família i la societat que t'envolta (amics, barri, publicitat).

Has de tenir present que, en escollir uns estudis o una professió, cal tenir molt en compte els teus valors, aquelles raons profundes per les quals realitzes aquella elecció i no una altra.

EN EL REQUADRE SEGÜENT, ET PRESENTEM UNA SÈRIE DE VALORS, DE RAONS QUE FAN QUE LES PERSONES ESCOLLIM UNES COSES EN LLOC D'UNES ALTRES. POTS TENIR EN COMPTE TAMBÉ VALORS QUE TU CONSIDERIS IMPORTANTS. ANOTA'LS EN EL QUADRE SIMILAR QUE HI HA EN EL FULL DE RESPOTES.

SALUT, DINERS, FAMA, AJUDA ALS ALTRES, AMISTAT, SATISFACCIÓ, EDUCACIÓ, SEGURETAT PERSONAL, SER INDEPENDENT, TEMPS LLIURE,

15.- COL·LOCA'LS A LA CASELLA QUE CORRESPONGUI SEGONS LA IMPORTÀNCIA QUE CADASCUN TINGUI PER A TU

SÓN MOLT IMPORTANTS	SÓN POC IMPORTANTS	NO M'IMPORTEM
.....
.....

I PER A LA **TEVA FAMÍLIA**

SÓN MOLT IMPORTANTS	SÓN POC IMPORTANTS	NO ELS IMPORTEM
.....
.....

- 16.- ESCRIU LES 3 PROFESSIONS QUE T'AGRADEN MÉS I ASSENYALA ELS TRES VALORS QUE PER A TU CARACTERITZEN MÉS CADASCUNA D'ELLES.

Exemple: **Metge: Ajuda els altres, Prestigi, Diners.**

PROFESSIÓ

VALORS

..... :,,

..... :,,

..... :,,

- 17.- FIXANT-TE EN LA LLISTA DE VALORS QUE T'HEM PRESENTAT O ALTRES QUE TU CONSIDERIS, **ASSENYALA PER ORDRE D'IMPORTÀNCIA** ALLÒ QUE VALORES MÉS AL MOMENT DE DECIDIR-TE PER UNS ESTUDIS QUE ET PERMETRAN EXERCIR UNA PROFESSION.

1.

2.

3.

4.

PREFERÈNCIES, INTERESSOS I EXPECTATIVES

- 18.- ESCRIU TRES PROFESSIONS QUE T'AGRADARIA PODER EXERCIR UN COP HAGIS ACABAT ELS TEUS ESTUDIS. POSA-LES PER ORDRE DE PREFERÈNCIA.

1.

2.

3.

4. No ho he pensat

- 19.- ESCRIU TRES PROFESSIONS QUE CREUS **QUE PODRIES** EXERCIR UN COP PREPARAT.

1.

2.

3.

4. No ho he pensat

20.- ¿CREUS QUE PODRÀS DUR A TERME LA PREPARACIÓ PER A LA PROFESSIONI QUE T'AGRADARIA EXERCIR EL DIA DE DEMÀ?

- A. Sí
- B. No
- C. Tinc dubtes

SI HAS CONTESTAT QUE NO O QUE TENS DUBTES, QUINES PODEN SER LES CAUSES? ASSENYALA'N TRES QUE T'HAN FET PENSAR AIXÍ

- a. Els meus pares no hi estan d'acord
- b. No disposem dels diners suficients
- c. La meva preparació d'estudis no és l'adequada
- d. Crec que no tinc la capacitat suficient
- e. Exigeix massa dedicació a l'estudi
- f. És difícil trobar feina
- g. Té poca compensació econòmica en comparació amb l'esforç que exigeix
- h.

21. QUINES POSSIBILITATS D'ÈXIT CREUS QUE POTS TENIR EN ELS ESTUDIS PER PREPARAR-TE PER A LA PROFESSIONI ELEGIDA?

- A. Estic convençut que ho aconseguiré
- B. Hi tinc força confiança
- C. De vegades dubto si ho aconseguiré
- D. Ho veig difícil
- E.

NIVELL DE PRESA DE DECISIÓ

22.- ENCERCLA LA SITUACIÓ QUE S'ASSEMBLI MÉS A LA TEVA

- A. No em plantejo què faré el curs que ve
- B. M'ho plantejo, però encara no ho tinc clar
- C. Ja he decidit què faré
- D.

23.- SI JA T'HAS PLANTEJAT QUÈ FARÀS EN ACÀBAR L'EGB, INDICA QUINA ÉS LA TEVA INTENCIÓ

- A. Continuaré estudiant
- B. Treballaré
- C. Estudiaré i treballaré
- D. Plegaré d'estudiar i, de moment, no tinc feina
- E.

EXPLICA PER QUÈ HAS PRES AQUESTA DECISIÓ.....

.....

24.- SI HAS DECIDIT CONTINUAR ESTUDIANT, INDICA QUINA ÉS LA TEVA SITUACIÓ

- A. Estudiaré BUP
- B. Estudiaré FP, especialitat.....
- C. Estudiaré FP, però encara no sé quina especialitat
- D. Faré un alte tipus d'estudis. Especifica quins:.....
.....
- E. Saps en quin centre pots fer els estudis que has decidit?

Escriu : nom..... i lloc.....

- F.

25.- DE L'ELECCIÓ ELEGIDA, EM PREOCUPA (assenyala com a màxim quatre):

- A. El nou ambient i funcionament del centre on estudiaré.
- B. El nivell d'exigència pel que fa a continguts dels estudis

- C. No poder acabar els estudis iniciats
- D. El fet de separar-me dels meus amics
- E. El canvi de professorat
- F. El desacord amb els meus pares pel que fa a l'elecció
- G. No saber bé en què consistiran els estudis escollits
- H. La llarga durada dels estudis que faré per arribar a exercir una professió
- I.

26.- ACOSTUMO A COMENTAR EL TEMA DE LA MEVA ELECCIÓ AMB:

- A. Els meus pares (conjuntament)
- B. El meu pare
- C. La meva mare
- D. Els companys i amics
- E. Els meus germans
- F. Els professors
- G. Ningú
- H.

27.- DAVANT D'UNA ELECCIÓ IMPORTANT COM LA D'ESTUDIS. QUINA ACTITUD TENEN ELS TEUS PARES?

- A. Em deixen elegir
- B. M'obliguen a elegir el que a ells els sembla el millor per a mi
- C. No em consulten i m'imposen el que ells creuen convenient
- D. Dialoguem i arribem a acords conjuntament
- E. Acostumo a fer l'elecció sense consultar ningú
- F.

28.- CREC QUE L'ELECCIÓ QUE PRENC DEPÈN DE:

- A. Els meus interessos
- B. El meu rendiment escolar
- C. De la professió que vull exercir en el futur
- D. De l'elecció que han fet els meus amics
- E. De l'elecció que han fet els meus germans
- F. Del que han dit els meus pares

G. De les possibilitats econòmiques de la meua família

H. De les sortides professionals que tindrà

I.

Cognoms: _____ Nom: _____ Edat: _____ Sexe: _____

Adreça: _____ Carrer: _____ Ciutat: _____ Província: _____

(Fi del qüestionari)

* Marqueu la lletra corresponent a la resposta que heu escollit

RESPOSTA PERSONAL

1. A B C D E _____

2. F _____

3. A B _____

4. A B C D E _____

perquè: _____

5. A B C D E _____

6. A perquè: _____

B: _____

7. C'he ajudat a pensar així a B i a D _____

8. _____

9. A B C D _____

7. A _____

B _____

C _____

D _____

E _____

8. A B C _____

D _____

FULL DE RESPOSTES

Cognoms:..... Nom:..... Edat:..... Sexe:.....

Escola:..... Curs:..... Ciutat:..... Núm.:.....

*** Encercla la lletra corresponent a la pregunta que has elegit**

REALITAT PERSONAL

1. A B C D E:.....

F:.....

2. A B:.....

3. A B C D:.....

perquè:.....

4. A B C D E:.....

5. A perquè:.....

B:.....

què t'ha ajudat a pensar així: a b c d

e:.....

6. A B C D:.....

7. A:.....

B:.....

C:.....

D:.....

E:.....

8. A B C

D:.....

REALITAT EDUCATIVA

9. A B C D E:.....
10. A B C D E:.....
11. A B C D E F:.....
12. útils A B C D E F G H I:.....
interessants A B C D E F G H I:.....
13. A B C D E:.....
14. A B C D E:.....
-

VALORS

15. Són molt importants:.....
No m'importen gaire:.....
LA TEVA FAMÍLIA. Són molt importants:.....
No t'importen gaire:.....
16. Professió: Valors:
.....
.....
17. 1er:..... 2on:..... 3er:..... 4rt:.....
-

PREFERÈNCIES, INTERESSOS I EXPECTATIVES

18. 1a:..... 2a:..... 3a:.....
19. 1a:..... 2a:..... 3a:.....
20. A B C
si has contestat C ¿per quines raons?
a b c d e f g h:.....
21. A B C D
E:.....
-

NIVELL DE PRESA DE DECISIÓ

22. A B C D:

23. A B C D E:

perquè:

24. A B: C:

D:

E: (nom) (indret)

F:

25. A B C D E F G H I:

26. A B C D E F G H:

27. A B C D E F:

28. A B C D E F G H I:

3. QUÈ ÉS LA SITUACIÓ ECONÒMICA DE LA TEUA FAMÍLIA? I EL DE LA TEUA CIUTADANIA?

	2014	2015
a. 10		
a. 20		

perquè: (nom) (indret)

1.

2.

3.

FULL DE RECOLLIDA GRUPAL

REALITAT PERSONAL

1.- HAS PARLAT AMB ELS TEUS PARES D'ALLÒ QUE FARÀS QUAN ACABIS L'EBG?

- A. Encara no
- B. S'hi interessin i acostumem a parlar-ne
- C. Ells decideixen i jo hi estic d'acord
- D. Ells decideixen i jo no hi estic d'acord
- E. No acostumem a parlar de les meves coses
perquè: (només raons majoritàries):

nre.	%

- 1.
- 2.
- 3.

F. Altres situacions (només les majoritàries):

- 1.
- 2.
- 3.

2. ¿CREUS QUE LA SITUACIÓ ECONÒMICA DE LA TEVA FAMÍLIA POT IMPEDIR QUE CONTINUÏS ESTUDIANT?

	nre.	%
A. No		
B. Sí		

perquè: (només raons majoritàries)

- 1.
- 2.
- 3.

3.- ¿CONSIDERES IMPORTANT EL FET D'ENTENDRE'T BÉ AMB LA GENT QUE T'ENVOLTA, JA SIGUI EN GRUP O BÉ INDIVIDUALMENT?

	nre.	%
A. Molt . . .		
B. Bastant .		
C. Poc		

A perquè:	B perquè	C perquè
1.	1.	1.
2.	2.	2.
3.	3.	3.

D. Altres:

1. perquè.....

2. perquè.....

3. perquè.....

4. QUAN TENS UNA DIFICULTAT PERSONAL, EN GENERAL ¿COM ET SENTS MILLOR?

- A. Sol
- B. Amb els pares
- C. Amb els amics
- D. Amb els professors
- E. Altres:

	nre.	%

1. 2.

3.

5.- CREUS QUE SERVEIXES PER ESTUDIAR?

	nre.	%
A. No		

perquè:

1.
2.
3.

I LES COSES QUE M'HAN AJUDAT A PENSAR AIXÍ SÓN:

	nre.	%
A. Les notes		
B. Les indicacions docents		
C. L'opinió paterna		
D. Els amics o companys		

E. Altres:

1.
2.
3.

	nre.	%
B. Sí		

i he pensat estudiar:

BUP
FP
Altres

I LES COSES QUE M'HAN AJUDAT A PENSAR AIXÍ SÓN:

	nre.	%
A. Les notes		
B. Les indicacions docents		
C. L'opinió paterna		
D. Els amics o companys		

E. Altres:

1.
2.
3.

6.- CREUS QUE PER ESTUDIAR CAL SER MOLT INTEL.LIGENT?

- A. Sí
- B. No
- C. No, però amb capacitat i interès puc seguir estudiant
- D. Altres respostes:

nre.	%

1.
2.
3.

7.- ET SENTS CAPAÇ D'ESTUDIAR FP O BUP?

- A. FP

nre.	%

 perquè:

1.
2.
3.

- B. BUP

nre.	%

 perquè:

1.
2.
3.

- C. Ni BUP ni FP ..

nre.	%

 perquè:

1.
2.
3.

- D. El tema no em preocupa

nre.	%

- E. Altres:

1.
2.
3.

8.- DIEM QUE UNA PERSONA ÉS CONSTANT QUAN PERSISTEIX EN EL SEU INTERÈS PER ACONSEGUIR ALLÒ QUE ES PROPOSA. SI HAGUESSIS D'ANALITZAR LA TEVA SITUACIÓ DAVANT LES ACTIVITATS ESCOLARS, ¿COM ET VALORARIES?

- A. Em considero constant
- B. Només sóc constant quan m'interessa
- C. No em considero constant
- D. Altres:

nre.	%

1.
2.
3.

REALITAT EDUCATIVA

9.- ¿COM VALORARIES LES QUALIFICACIONS (notes) OBTINGUDES EN ELS TEUS ESTUDIS FINS EN AQUEST MOMENT?

- A. Molt bones
- B. Bones
- C. Regulars
- D. Dolentes
- E. Altres:

nre.	%

1.
2.
3.

10.- ¿A QUÈ CREUS QUE ÉS DEGUT EL FET QUE TREGUIS NORMALMENT BONES NOTES EN ALGUNES ASSIGNATURES?

- A. Al meu interès per l'assignatura
- B. Al fet que he treballat molt
- C. Al professor
- D. A l'interès i l'ajuda dels pares

nre.	%

10.- ÉS POSSIBLE QUE EN ALGUNES ASSIGNATURES LES NOTES HAGIN ESTAT MÉS BAIXES. ¿A QUÈ CREUS QUE ÉS DEGUT?

nre.	%

E. Altres motius:

- 1.....
- 2.....
- 3.....

11.- ÉS POSSIBLE QUE EN ALGUNES ASSIGNATURES LES NOTES HAGIN ESTAT MÉS BAIXES. ¿A QUÈ CREUS QUE ÉS DEGUT?

nre.	%

- A. Al poc interès que hi tinc
- B. A una certa dificultat per aquesta assignatura
- C. A les poques hores d'estudi i feina que hi he dedicat
- D. Al professor
- E. Al poc interès i ajuda dels pares
- F. Altres motius:

- 1.....
- 2.....
- 3.....

12.- ¿COM CREUS QUE SÓN LES ASSIGNATURES QUE HAS ESTUDIAT DURANT TOTA L'EGB?

Útils	nre.	%		%	nre.	Interessants
		 Matemàtiques			
		 Llengua			
		 Idioma			
		 Plàstica y Pre- tecnologia			
		 Socials			
		 Naturals			
		 Música			
		 Ètica			
					

13. EN ACABAR L'ÈGB, SI APROVES TOTES LES ASSIGNATURES, ¿SAPS QUINA MENA D'ESTUDIS POTS SEGUIR?

	nre.	%
A. Només BUP		
B. Només FP		
C. Tant BUP com FP		
D. Altres activitats formatives		
E. Altres:		
1.....		
2.....		
3.....		

14.- EN ACABAR L'ÈGB, SI NO APROVES TOTES LES ASSIGNATURES, ¿SAPS QUINA MENA D'ESTUDIS POTS SEGUIR?

	nre.	%
A. Només BUP		
B. Només FP		
C. Tant BUP com FP		
D. Altres activitats formatives		
E. Altres:		
1.....		
2.....		
3.....		

VALORS

15.- D'ENTRE AQUESTS VALORS ASSENYALA AQUELLS QUE SEGONS LA TEVA OPINIÓ CONSIDERES MOLT IMPORTANTS O POC IMPORTANTS.

Molt Importants						Poc Importants
	nre.	%		%	nre.	
		 Salut			
		 Diners			
		 Fama			
			.. Ajuda als altres ..			
		 Amistat			
		 Satisfacció			
		 Educació			
			. Seguretat personal .			
			.. Ser independent ..			
			... Temps lliure ...			
					

ARA ESCRIU AQUELLS VALORS QUE TU CREUS QUE LA TEVA FAMÍLIA CONSIDERA MOLT IMPORTANTS O POC IMPORTANTS.

Molt Importants						Poc Importants
	nre.	%		%	nre.	
		 Salut			
		 Diners			
		 Fama			
			.. Ajuda als altres ..			
		 Amistat			
		 Satisfacció			
		 Educació			
			. Seguretat personal .			
			.. Ser independent ..			
			... Temps lliure ...			
					

16.- ESCRIU ALMENYS LES TRES PROFESSIONS QUE MÉS T'AGRADEN I ANOTA ELS TRES VALORS QUE PER A TU LES CARACTERITZEN MÉS BÉ. (Sondegeu les majoritàries)

PROFESSION	Salut	Diners	Fama	Aj. Altres	Amistat	Satisf.	Educ.

17.- FIXA'T EN LA LLISTA DE VALORS QUE T'HA ESTAT PRESENTADA ABANS (AFEGEIX, EN TOT CAS, ALGUN VALOR MÉS QUE CREGUIS CONVENIENT) I ASSENYALA PER ORDRE D'IMPORTÀNCIA AQUELLS QUE VALORIS MÉS A L'HORA DE DECIDIR-TE PER UNS ESTUDIS QUE T'HAGIN DE CONDUIR A UNA DETERMINADA PROFESSION.

	1er lloc		2on lloc		3er lloc		4rt lloc	
	nre.	%	nre.	%	nre.	%	nre.	%
Salut								
Diners								
Fama								
Ajuda altres								
Amistat								
Satisfacció								
Educació								
Seguretat personal								
Independència								
Temps lliure								
.....								
.....								
.....								

PREFERÈNCIES, INTERESSOS I EXPECTATIVES

- 18.- ESCRIU TRES PROFESSIONS EN QUÈ T'AGRADARIA TREBALLAR UN COP ACABIS ELS TEUS ESTUDIS, I POSA-LES PER ORDRE DE PREFERÈNCIA. (sondegeu les majoritàries)

	nre.	%
.....		
.....		
.....		
- No ho he pensat		

- 19.- ESCRIU TRES PROFESSIONS EN QUÈ CREUS QUE TU PODRIES TREBALLAR, UN COP T'HAGUESSIS PREPARAT PER A COMENÇAR: (sondegeu les majoritàries)

	nre.	%
.....		
.....		
.....		
- No ho he pensat		

- 20.- ¿CREUS QUE PODRIES DUR A TERME LA PREPARACIÓ PER A LA PROFESSION QUE T'AGRADARIA EXERCIR EL DIA DE DEMÀ?

	nre.	%
A. Sí		
B. No		
C. Tinc els meus dubtes		

SI HAS CONTESTAT QUE NO O BÉ DUBTES, ¿QUINES EN PODEN SER LES CAUSES? ASSENYALA'N TRES QUE T'HAN DUT A PENSAR AIXÍ.

	nre.	%
a. Desacord patern		
b. Diners insuficients		
c. Preparació acadèmica inadequada		
d. No crec que tingui la capacitat suficient		
e. Exigeix massa dedicació acadèmica		
f. Dificultat de trobar feina		

nre. %

--	--

g. Poca compensació econòmica per l'esforç que demana

h. Altres:

1.....

2.....

3.....

21.- ¿QUINES POSSIBILITATS D'ÈXIT PENSES QUE POTS TENIR EN ELS ESTUDIS PER PREPARAR-TE PER A LA PROFESSIONI ESCOLLIDA?

nre. %

A. Estic convençut d'aconseguir-ho

B. Hi tinc prou confiança

C. A vegades dubto que en sigui capaç

D. Ho veig difícil

E. Altres:

1.....

2.....

3.....

NIVELL DE PRESA DE DECISIÓ

22.- MARCA AMB UNA CREU LA SITUACIÓ QUE MÉS S'ASSEMBLI A LA TEVA.

nre. %

A. No m'he plantejat què faré

B. M'ho estic plantejant, però encara no ho tinc clar

C. Ja ho tinc decidit

D. Altres:

1.....

2.....

3.....

23.- SI JA T'HAS PLANTEJAT QUÈ VOLS FER QUAN ACABIS L'EGB, INDICA QUINA ÉS LA TEVA SITUACIÓ.

A. Seguir estudiant

nre.	%

 perquè

.....

B. Treballaré

nre.	%

 perquè

.....

C. Estudiar i treballar . . .

nre.	%

 perquè

.....

D. Deixaré d'estudiar (i encara no tinc feina) . .

nre.	%

 perquè

.....

E. Altres:

1. perquè

2. perquè

3. perquè

24.- SI HAS DECIDIT SEGUIR ESTUDIANT, INDICA QUINA ÉS LA TEVA SITUACIÓ.

A. Vull estudiar BUP . . .

nre.	%

B. Vull estudiar FP . . .

nre.	%

 en l'especialitat de (majoritàries)

1.

2.

3.

- C. Vull estudiar FP (no sé quina especialitat) . . .
- D. Vull cursar una altra mena d'especialitat . .

nre.	%

especifica quins

1.
2.
3.

- E. ¿Saps en quin centre de BUP o FP pots realitzar els teus estudis?
(Només els majoritaris)

Nom:

Lloc:

.....

.....

.....

- F. Altres:

1. 2.
3.

25.- DE L'ELECCIÓ QUE HE FET EM PREOCUPA:

- A. Ambient i funcionament del nou centre
- B. Nivell d'exigència de continguts acadèmics
- C. No poder acabar els nous estudis
- D. Separar-me dels amics
- E. Canvi de professorat
- F. Desacord amb els pares respecte a l'elecció
- G. No saber prou bé en què consisteixen els estudis elegits
- H. Llarga durada dels estudis fins que pugui exercir la professió

nre.	%

- I. Altres:

.....

.....

.....

26.- ACOSTUMO A COMENTAR EL TEMA DE L'ELECCIÓ AMB:

	nre.	%
A. Els meus pares (conjuntament)		
B. El meu pare		
C. La meva mare		
D. Els meus companys i amics		
E. Els meus germans		
F. Els professors		
G. Ningú		
I. Altres:		
.....		
.....		
.....		

27.- DAVANT UNA DECISIÓ IMPORTANT COM ÉS L'ELECCIÓ DELS TEUS ESTUDIS, ¿QUINA ACTITUD PRENEN ELS TEUS PARES?

	nre.	%
A. Em deixen escollir		
B. M'obliguen a escollir allò que ells consideren millor		
C. No em consulten i imposen la seva opinió		
D. Dialoguem i arribem a un acord		
E. Acostumo a escollir sense consultar ningú		
I. Altres:		
.....		
.....		
.....		

28.- PENSO QUE L'ELECCIÓ QUE FAIG DEPÈN:

	nre.	%
A. Dels meus interessos		
B. Del meu rendiment escolar		
C. De la meva futura professió		
D. De l'elecció dels meus amics		

- E. De l'elecció dels meus germans
- F. De l'opinió dels meus pares
- G. De les possibilitats econòmiques familiars
- H. De les sortides professionals
- I. Altres:

1. 2.

3.

4.

5.

6.

7.

8.

9.

10.

11.

12.

13.

14.

15.

16.

17.

18.

19.

20.

21.

22.

23.

24.

25.

26.

27.

28.

29.

30.

31.

32.

33.

34.

35.

36.

37.

38.

39.

40.

41.

42.

43.

44.

45.

46.

47.

48.

49.

50.

51.

52.

53.

54.

55.

56.

57.

58.

59.

60.

61.

62.

63.

64.

65.

66.

67.

68.

69.

70.

71.

72.

73.

74.

75.

76.

77.

78.

79.

80.

81.

82.

83.

84.

85.

86.

87.

88.

89.

90.

91.

92.

93.

94.

95.

96.

97.

98.

99.

100.

1. JUNT A LA SITUACIÓ ECONÒMICA DE LA TEUA FAMILIA, QUANT DEPENDS DE LA SITUACIÓ ECONÒMICA DE:

35% 40% 45%

1.

2.

3.

4.

2. QUANT DEPENDS DE LA SITUACIÓ ECONÒMICA DE LA TEUA FAMILIA, QUANT DEPENDS DE LA SITUACIÓ ECONÒMICA DE:

75% 80% 85%

1.

2.

3.

4.

5.

6.

3. QUANT DEPENDS DE LA SITUACIÓ ECONÒMICA DE LA TEUA FAMILIA, QUANT DEPENDS DE LA SITUACIÓ ECONÒMICA DE:

4. QUANT DEPENDS DE LA SITUACIÓ ECONÒMICA DE LA TEUA FAMILIA, QUANT DEPENDS DE LA SITUACIÓ ECONÒMICA DE:

GRAELLA DE REPRESENTACIÓ GRUPAL (GRÀFICA)

REALITAT PERSONAL

1. ¿HAS PARLAT AMB ELS TEUS PARES DEL QUE PENSES FER QUAN ACABIS L'EGB?

25% 50% 75%

Pautes d'actuació*

Encara no he parlat amb ells d'aquest tema	Sensibilització de pares i alumnes
S'interessen pel que vull fer i en parlem sovint	Situació aconsellable
Els decideixen per mi i jo hi estic d'acord	Potenciació de la independència de l'alumne
Els decideixen per mi i jo no hi estic d'acord	Potenciació de la independència i evitar conflictes
No acostumo a parlar amb ells de les meves coses perquè	Conèixer la problemàtica de la comunicació

Altres respostes:

(anoteu les respostes més freqüents)

2. ¿CREUS QUE LA SITUACIÓ ECONÒMICA DE LA TEVA FAMÍLIA POT IMPEDIR QUE CONTINUIS ESTUDIANT?

25% 50% 75%

No	Situació aconsellable
Sí, perquè	Descobrir el perquè de l'impediment

3. ¿CONSIDERES IMPORTANT EL FET D'ENTENDRE'T BÉ AMB LES PERSONES QUE T'ENVOLTEN, JA SIGUI EN GRUP O BÉ INDIVIDUALMENT?

25% 50% 75%

Molt important	Situació normal
Força impoartat	Aclarir el matís
Poc important	Conèixer la dificultat i afavorir una millor relació

Explica el perquè de la resposta assenyalada:

.....

(anoteu les respostes més freqüents)

4. QUAN TENS UN PROBLEMA PERSONAL, ¿EN QUINA SITUACIÓ ET TROBES MILLOR?

25% 50% 75%

Estant sol			
Parlant amb els meus pares			
Parlant amb els meus amics			
Parlant amb els professors			

Potenciar la relació amb els altres
 Implicar els pares en el problema i potenciar altres relacions
 Potenciar la relació amb els pares i els professors
 Implicar els professors i potenciar altres relacions

Altres respostes:

.....

5. ¿CREUS QUE SERVEIXES PER ESTUDIAR?

25% 50% 75%

No			
Sí			

Analitzar les raons i potenciar l'autovaloració
 Evitar una excessiva confiança i sobrevaloració

QUINA COSA O QUINES COSES T'HAN AJUDAT A PENSAR AIXÍ

El fet de treure bones notes			
Les indicacions d'algun professor			
L'opinió dels pares			
Els amics, els companys i l'ambient en general			

Sigui quina sigui l'opció majoritària, podem mirar que l'alumne doni la importància justa a cada factor i potenciar, per tant, els factors més febles.

6. ¿PENSES QUE PER ESTUDIAR CAL SER MOLT INTEL.LIGENT?

25% 50% 75%

Sí			
No			
No, però amb capacitat normal i molt d'interès, es pot continuar estudiant			

Matissar el concepte d'intel.ligència
 Aclarir el concepte d'intel.ligència
 Potenciar el factor interès unit al concepte d'intel.ligència

Altres respostes:

.....

7. ¿ET SENTS CAPAÇ D'ESTUDIAR FP O BUP?

Sí, em sento capaç d'estudiar FP perquè.....

Aprofundir en els coneixements que l'alumne té de FP i de BUP

Sí, em sento capaç d'estudiar BUP perquè.....

No em sento capaç d'estudiar FP ni BUP perquè....

Cal donar informació general sobre tots dos estudis i potenciar una confiança més gran en la necessitat de l'aprenentatge

25%

50%

75%

És un tema que no em preocupa	
-------------------------------	--

Cal informar sobre tots dos estudis i els seus nivells d'exigència; evitar sobrevaloracions

Altres respostes:.....

8. DIEM QUE UNA PERSONA ÉS CONSTANT QUAN PERSISTEIX EN EL SEU INTERÈS PER ACONSEGUIR ALLÒ QUE ES PROPOSA. SI HAGUESSIS D'ANALITZAR LA TEVA SITUACIÓ DAVANT D'AQUESTES ACTIVITATS ESCOLARS, ¿COM ET VALORARIES?

25%

50%

75%

Em considero una persona constant	
-----------------------------------	--

Situació aconsellable.

Ho sóc quan vull aconseguir una cosa que m'interessa	
--	--

Esbrinar quina importància concedeix als estudis

No em considero una persona constant	
--------------------------------------	--

Potenciar el factor constància unit als factors interès, voluntat...

Altres respostes:.....

* El tutor seguirà aquesta pauta indicativa quan un percentatge important d'alumnes no arribin a un nivell satisfactori.

** Per indicar el % en cada una de les opcions dels diferents temes o preguntes, recomanem utilitzar retoladors reflectants, que permeten de llegir el text subratllat.

OBSERVACIONS:

REALITAT EDUCATIVA**9. ¿COM VALORARIES LES QUALIFICACIONS OBTINGUDES EN ELS TEUS ESTUDIS FINS EN AQUEST MOMENT?**

	25%	50%	75%
Molt bones			
Bones			
Regulars			
Dolentes			

Pautes d'actuació*

Cal comprovar la valoració que l'alumne fa de les seves notes. Si la valoració és objectiva l'alumne tindrà consciència del seu historial acadèmic;; si és subjectiva caldrà ajudar-lo perquè l'objectivi.

Altres respostes:.....

10. A QUÈ CREUS QUE ÉS DEGUT EL FET QUE TREGUIS BONES NOTES EN ALGUNES ASSIGNATURES?

	25%	50%	75%
Al meu interès per l'assignatura			
Al fet que he treballat molt			
Al professor			
A l'interès i l'ajuda dels pares per aquesta matèria			

Situació aconsellable

Procurar que ell mateix sigui capaç de generar interès per l'assignatura
Aprofitar aquesta conjuntura favorable però tendir a generar motivació pròpia.

Altres motius:.....

11. ÉS POSSIBLE QUE EN ALGUNES ASSIGNATURES LES NOTES HAGIN ESTAT MÉS BAIXES. ¿A QUÈ CREUS QUE ÉS DEGUT?

	25%	50%	75%
Al poc interès que hi tinc			
A una certa dificultat per aquesta assignatura			
A les poques hores d'estudi que hi he dedicat			
Al professor			
All poc interès i ajuda dels pares			

Descobrir les raons i potenciar l'interès
Descobrir la dificultat i intentar superar-la

Fer prendre consciència de la necessitat de l'estudi personal

Clarificar la situació i corregir-la

Fomentar la col.laboració dels pares

Altres respostes:.....

12. COM CREUS QUE SÓN LES ASSIGNATURES QUE HAS ESTUDIAT DURANT TOTA L'EGB?

Assignatures útils (quines):.....
.....

En funció de les dues o tres matèries que tinguin els graus d'utilitat i interès més alts i més baixos:

- analitzar la importància que tenen en els estudis de FP o BUP o altres estudis que pugui cursar l'alumne.
- Informar dels estudis els plans dels quals s'adeqüen a les matèries considerades útils i interessants.

Assignatures interessants (quines):.....
.....

13. EN ACABAR L'EGB, SI APROVES TOTES LES ASSIGNATURES, SAPS QUINA MENA D'ESTUDIS POTS SEGUIR?

25% 50% 75%

Només FP
Només BUP
Tant BUP com FP
Altres activitats formatives (oficis, tallers...)

Informar sobre les titulacions obtingudes al final de l'EGB, especialment el graduat i el certificat d'escolaritat, i altres requisits per cursar estudis posteriors.

Altres respostes:.....
.....

14. EN ACABAR L'EGB, SI NO APROVES TOTES LES ASSIGNATURES; SAPS QUINA MENA D'ESTUDIS POTS SEGUIR?

25% 50% 75%

Només BUP
Només FP
Tant BUP com FP
Altres activitats formatives (oficis, tallers...)

Informar igualment sobre les titulacions obtingudes al final de l'EGB, especialment el graduat i el certificat d'escolaritat, així com altres requisits per cursar estudis superiors.

Altres respostes:.....
.....

OBSERVACIONS:

VALORS

15. D'ENTRE AQUESTS VALORS ASSENYALA AQUELLS QUE SEGONS LA TEVA OPINIÓ CONSIDERES MOLT IMPORTANTS O POC IMPORTANTS

Són molt importants:

Són poc importants:

Pautes d'actuació*

És important que a aquesta edat l'alumne comenci a pensar i clarificar quins són els seus valors. Cal ajudar-lo a què hi hagi una coherència entre la manera de pensar i d'actuar i els valors individuals subjacents. No es tracta de donar doctrina.

LA TEVA FAMÍLIA, ¿QUINS VALORS CREU QUE SÓN IMPORTANTS?

Són molt importants:

Són poc importants:

Analitzar el nivell de correspondència entre els valors personals i els valors familiars (grau de dependència/independència, autonomia/falta d'autonomia...)

16. ESCRIU ALMENYS LES TRES PROFESSIONS QUE MÉS T'AGRADEN I ANOTA ELS TRES VALORS QUE PER A TU LES CARACTERITZEN MÉS BÉ

Professions que apareixen més freqüentment:

Valors que més es repeteixen en correspondència amb les professions majoritàriament escollides:

Veure la congruència que hi ha entre els valors característics que defineixen més bé una professió i els valors que l'alumne hi percep.

- nivell alt de congruència: l'alumne té un coneixement realista de la professió.

- nivell baix de congruència: cal facilitar-li informació perquè es desfaci dels tòpics que ha adquirit.

17. ASSENYALA PER ORDRE D'IMPORTÀNCIA AQUELLS VALORS QUE TINGUIS MÉS EN COMPTE A L'HORA DE DECIDIR-TE PER UNS ESTUDIS QUE ET PERMETRAN ACCEDIR A UNA PROFESSION

1er:

2on:

3er:

4rt:

(els que apareixen més sovint)

Analitzar els valors que els alumnes destaquen més i contrastar-los amb els assenyalats en l'ítem núm. 15 (Tutoria individual en els casos de menor correspondència).

OBSERVACIONS:

PREFERÈNCIES, INTERESSOS I EXPECTATIVES

18. ESCRIU TRES PROFESSIONS EN QUÈ T'AGRADARIA TREBALLAR UN COP ACABIS ELS TEUS ESTUDIS, I POSA-LES PER ORDRE DE PREFERÈNCIA?

Pautes d'actuació

Nivell de preferència 1:.....

Nivell de preferència 2:.....

Nivell de preferència 3:.....

25% 50% 75%

No ho he pensat

Facilitar informació perquè l'alumne pugui donar un ordre preferencial a les professions que més li agradaria d'exercir.

Potenciar l'interès per conèixer aquelles professions que li agradaria escollir.

19. ESCRIU EL NOM DE TRES PROFESSIONS EN QUÈ CREUS QUE PODRIES TREBALLAR, UN COP T'HAGUESSIS PREPARAT CONVENIENTMENT

Professions:.....

No ho he pensat

Facilitar prou informació perquè l'alumne conegui les professions i la preparació que li caldria a partir de les seves pròpies possibilitats.

Potenciar el seu coneixement de les professions d'acord amb les seves possibilitats.

20. ¿CREUS QUE PODRIES DUR A TERME LA PREPARACIÓ PER A LA PROFESSIONI QUE T'AGRADARIA EXERCIR EL DIA DE DEMÀ?

25% 50% 75%

Sí

No

Tinc els meus dubtes

Analitzar la seva situació personal, acadèmica i econòmica i afavorir així la seva preparació per a la professió.

Analitzar la seva situació personal, acadèmica i socio-econòmica que pugui impedir la seva preparació per a la professió

SI HAS CONTESTAT QUE NO O BÉ DUBTES, ¿QUINES EN PODEN SER LES CAUSES?

25% 50% 75%

Els meus pares no hi estan d'acord

Entrevista amb els pares per esbrinar els motius.

	25%	50%	75%
No disposem de prou d'iners			
La preparació acadèmica no és l'adequada			
No crec que tingui la capacitat necessària			
Exigeix massa dedicació acadèmica			
Dificultat de trobar feina			
Poca compensació econòmica per l'esforç que exigeixen els estudis escollits			

Conèixer la situació econòmica de la família, calcular el cost dels estudis i informar dels ajuts (beques).

Comprovar el grau de preparació de l'alumne i el nivell d'exigència dels estudis escollits.

Fer reflexionar l'alumne sobre les seves possibilitats.

Fer reflexionar l'alumne sobre les compensacions que li pot reportar la dedicació a l'estudi.

Fer-li veure que com més preparat estigui més possibilitats de trobar feina tindrà; i informar-lo de les sortides professionals del seus estudis.

Revisió dels valors personals.

21. QUINES POSSIBILITATS D'ÈXIT PENSES QUE POTS TENIR EN ELS ESTUDIS PER PREPARAR-TE PER A LA PROFESSION ESCOLLIDA?

	25%	50%	75%
Estic convençut d'aconseguir-ho			
Hi tinc prou confiança			
A vegades dubto que en sigui capaç			
Ho veig difícil			

Anàlitzar el nivell de correspondència entre voler i poder, i evitar la sobrevaloració.

Ajudar l'alumne a conèixer i valorar objectivament les seves possibilitats.

Coneixement real de les seves possibilitats i de les exigències dels estudis triats, i evitar la infravaloració.

- Altres respostes:.....

OBSERVACIONS:

NIVELL DE PRESA DE DECISIÓ

22. MARCA AMB UNA CREU LA SITUACIÓ QUE MÉS S'ASSEMBLA A LA TEVA

Pautes d'actuació

25%	50%	75%
<input type="checkbox"/>	<input type="checkbox"/>	<input type="checkbox"/>
<input type="checkbox"/>	<input type="checkbox"/>	<input type="checkbox"/>
<input type="checkbox"/>	<input type="checkbox"/>	<input type="checkbox"/>

Altres respostes:

Mentalitzar-lo de la decisió que ha de prendre pel que fa als seus estudis. Ajudar-lo en el procés i facilitar-li informació clarificadora.

Fer un seguiment de la seva decisió.

23. SI JA T'HAS PLANTEJAT QUÈ VOLS FER QUAN ACABIS L'EGB, INDICA QUINA ÉS LA TEVA SITUACIÓ

25%	50%	75%
<input type="checkbox"/>	<input type="checkbox"/>	<input type="checkbox"/>
<input type="checkbox"/>	<input type="checkbox"/>	<input type="checkbox"/>
<input type="checkbox"/>	<input type="checkbox"/>	<input type="checkbox"/>
<input type="checkbox"/>	<input type="checkbox"/>	<input type="checkbox"/>

Altres respostes:

Explica per què has pres aquesta decisió:

Aprofundir en els estudis que farà

Esbrinar si té l'edat per treballar i veure quina podria ser la seva situació laboral

Suggestir estudis no reglats fins a trobar una feina.

24. SI HAS DECIDIT SEGUIR ESTUDIANT, INDICA QUINA ÉS LA TEVA SITUACIÓ

25%	50%	75%
<input type="checkbox"/>	<input type="checkbox"/>	<input type="checkbox"/>
<input type="checkbox"/>	<input type="checkbox"/>	<input type="checkbox"/>
<input type="checkbox"/>	<input type="checkbox"/>	<input type="checkbox"/>
<input type="checkbox"/>	<input type="checkbox"/>	<input type="checkbox"/>

Aprofundir en el coneixement del BUP o la FP

Conèixer la FP i informar-lo de les activitats que li interessin.

Informar dels ensenyaments no reglats.

25% 50% 75%

Saps en quins centres pots realitzar els estudis que has decidit de fer?

Informar de l'oferta educativa dels centres de BUP i FP de la zona

Altres respostes:

25. DE L'ELECCIÓ QUE HE FET EM PREOCUPA

25% 50% 75%

L'ambient i el funcionament del nou centre

Pautes d'actuació

Proporcionar informació suficient del centre elegit (visites, xerrades, etc.)

Nivell i exigència de continguts acadèmics

Analitzar el motiu de les seves angúnies

No poder acabar els nous estudis

Potenciar autonomia i independència. Il.lusionar-lo per les noves amistats.

Separar-me dels amics

Donar-li confiança de cara als nous professors

Canvi de professorat

Tractar el desacord i conscienciar-lo que el més important serà la seva decisió

Desacord amb els pares respecte l'elecció

Informació d'estudis

No saber prou bé en què consisteixen els estudis elegits

Ajudar-lo a aclarir les fites que vol aconseguir.

Llarga durada dels estudis fins que pugui exercir la professió

Altres respostes:

26. ACOSTUMO A COMENTAR ELS ESTUDIS QUE HE ESCOLLIT AMB:

25% 50% 75%

Els meus pares (conjuntament)

Afavorir la continuïtat de la relació

El meu pare

Estimular la relació personal amb els pares

La meua mare

Els meus companys i amics

Motivar-lo perquè estableixi una relació personal amb aquelles persones que poden ajudar-lo en la presa de decisió

Els meus germans

Els professors

25% 50% 75%

Ningú

Evitar que es tanqui en si mateix i fer veure que li resultarà positiu comentar-ho amb persones de confiança

Altres respostes:.....

27. DAVANT UNA DECISIÓ IMPORTANT COM ÉS L'ELECCIÓ DELS TEUS ESTUDIS, QUINA ACTITUD PRENEN ELS TEUS PARES?

25% 50% 75%

Em deixen escollir

Analitzar per què els pares es desentenen de la presa de decisió del fill.

M'obliguen a escollir allò que els consideren millor

Fer veure als pares la presa de decisió l'ha de realitzar el fill i que el paper d'ells és informar i assessorar.

No em consulten i imposen la seva opinió

Dialoguem i arribem a un acord

Mantenir el clima d'entesa
L'autosuficiència no està renyida amb el parer dels altres.

Acostumo a escollir sense escoltar ningú

Altres respostes:.....

28. PENSO QUE L'ELECCIÓ QUE FAIG DEPÈN DE:

25% 50% 75%

Els meus interessos

Fer-li veure que la seva elecció ha de tenir en compte tant els seus interessos com les seves possibilitats.

El meu rendiment escolar

Compaginar el que vol fer amb les sortides professionals que té.

De la meva futura professió

De l'elecció dels meus amics

Potenciar-li la independència i que la seva decisió respongui majorment als seus interessos i possibilitats.

De l'elecció dels meus germans

De l'opinió dels meus pares

De les possibilitats econòmiques familiars

Conèixer la situació econòmica de la família, despeses dels estudis i ajuts (beques)

De les sortides professionals

Altres respostes:.....

OBSERVACIONS:

GRAELLA DE REPRESENTACIÓ GRUPAL (NUMÈRICA) REALITAT PERSONAL

Opcions	A	B	C	D	F	(1)	A	B	(2)
Nombre d'alumnes									
%									
<p>A.- Encara no he parlat amb ells d'aquest tema</p> <p>B.- S'interessen pel que vull fer i en parlem sovint</p> <p>C.- Ells decideixen per mi i jo hi estic d'acord</p> <p>D.- Ells decideixen per mi i jo no hi estic d'acord</p> <p>E.- No acostumo a parlar amb ells de les meves coses perquè</p> <p>F.-</p>							<p>A.- No</p> <p>B.- Sí, perquè</p>		
PAUTES D'ACTUACIÓ							PAUTES D'ACTUACIÓ		
<p>A.- Sensibilització dels pares envers el tema.</p> <p>B. Potenciar la presa de decisió del fill</p> <p>C.- Potenciar hàbits d'autonomia i d'independència</p> <p>D.- Potenciar l'autonomia i evitar els conflictes</p> <p>E.- Potenciar la relació personal per evitar que es tanqui en ell mateix</p>							<p>A.- Resposta aconsellable</p> <p>B.- Esbrinar el perquè de l'impediment econòmic de la família</p>		

Opcions	A	B	C	D	(3)	A	B	C	D	E	(4)
Nombre d'alumnes											
%											
<p>A.- Molt important</p> <p>B.- Força important</p> <p>C.- Poc important</p> <p>D.-</p> <p>E.- Explica el perquè de la resposta assignada:.....</p> <p>.....</p> <p>.....</p>						<p>A.- Estant sol</p> <p>B.- Parlant amb els meus pares</p> <p>C.- Parlant amb els meus amics</p> <p>D.- Parlant amb els professors</p> <p>E.-</p> <p>.....</p>					
PAUTES D'ACTUACIÓ						PAUTES D'ACTUACIÓ					
<p>A i B.- Valoració positiva</p> <p>C.- Mirar de descobrir les dificultats i afavorir una millor relació.</p>						<p>A.- Potenciar la relació amb els altres</p> <p>B.- Potenciar no només la relació amb els</p> <p>C.- pares sinó amb els professors i com-</p> <p>D.- panys i amics.</p>					

Opcions	A	B	C	D	E	F	(5)	A	B	C	D	(6)
Nombre d'alumnes												
%												
<p>A.- No, perquè.....</p> <p>B.- Sí, ¿i què has pensat estudiar?.....</p> <p>.....</p> <p>ASSENYALÁ QUINA COSA O QUINES COSES T'HAN AJUDAT A PENSAR AIXÍ?</p> <p>C.- El fet de treure bones notes</p> <p>D.- Les indicacions d'algun professor.</p> <p>E.- L'opinió dels pares.</p> <p>F.- Els meus amics, els meus companys i l'ambient en general en què visc</p>								<p>A.- Sí</p> <p>B.- No</p> <p>C.- No, però amb capacitat normal i molt d'interès, es pot continuar estudiant</p> <p>D.- Altres respostes:.....</p> <p>.....</p>				
PAUTES D'ACTUACIÓ								PAUTES D'ACTUACIÓ				
<p>A.- Potenciar en l'alumne una justa autoestima i una correcta valoració d'ell mateix.</p> <p>B.- Evitar una sobrevaloració i una excessiva autoconfiança</p> <p>Provar que, en general, l'alumne valori justament tots els aspectes: les notes, el professor, els pares, els companys, etc.</p>								<p>A i B.- Intel.ligència versus esforç (desmitificació del concepte d'intel.ligència)</p> <p>C.- Conjuguar la intel.ligència amb l'interès i la constància (valoració justa de l'autoconcepte).</p>				

Opcions	A	B	C	D	E	(7)	A	B	C	D	E	(8)
Nombre d'alumnes												
%												
<p>A.- Sí, prefereixo FP perquè</p> <p>.....</p> <p>B.- Sí, prefereixo BUP perquè</p> <p>.....</p> <p>C.- No em sento capaç d'estudiar FP ni BUP perquè.....</p> <p>D.- És un tema que no em preocupa, sé que si m'ho proposo puc fer qualsevol de les dues coses.</p> <p>E.- Altres respostes:.....</p> <p>.....</p>							<p>A.- Em considero una persona constant</p> <p>B.- Ho sóc quan vull aconseguir una cosa que m'interessa.</p> <p>C.- No em considero una persona constant</p> <p>D.- El fet de ser constant és molt important per seguir endavant en els estudis.</p> <p>E.- Altres respostes:.....</p> <p>.....</p>					
PAUTES D'ACTUACIÓ							PAUTES D'ACTUACIÓ					
<p>A.- Aprofundir en el coneixement que l'alumne té de la FP per mitjà d'una informació suficient.</p> <p>B.- Aprofundir en el coneixement que l'alumne té del BUP per mitjà d'una informació suficient.</p> <p>C.- Establir diferències i similituds entre els dos nivells educatius.</p> <p>D.- Fer reflexionar l'alumne perquè prengui consciència del tema, per mitjà d'una informació fiable de totes dues alternatives.</p>							<p>B.- Conèixer les motivacions i la importància que els alumnes concedeixen als estudis.</p> <p>C.- Fomentar la constància com un aspecte que ha d'estimular els hàbits de treballar i d'estudiar</p>					

5.2.2.- Activitats per al coneixement del Sistema Educatiu

Els diferents tipus d'activitats que us suggerim a continuació estan orientades a fer conèixer a l'alumne les diferents possibilitats d'estudis que se li presenten en acabar l'E.G.B.

Les activitats, les hem subdividit en tres grups, en funció dels objectius que impliquen. Aquests, ordenats des d'un de més ampli a altres més concrets són els següents:

- Coneixement de l'estructura del Sistema Educatiu.
- Coneixement més específic dels estudis en acabar l'EGB.
- Coneixement dels recursos educatius que ofereix la pròpia zona.

Val a dir, però, que aquest ordre lògic no ha de coincidir necessàriament amb l'ordre de realització de les activitats, ja que molts cops és convenient iniciar els alumnes en els estudis immediats i més tard abastar tot el Sistema Educatiu o, fins i tot, en un plantejament més inductiu, començar per establir els recursos zonals. La successió de les activitats pot fixar-se, per tant, atenent a factors de motivació, proximitat o grau de complexitat.

D'altra banda, segons la situació de cada escola es poden treballar tots o només alguns d'aquests aspectes. De fet, les activitats que presentem són només suggeriments a partir dels quals, i segons les necessitats, poder introduir modificacions o crear-ne de noves.

Pel que fa a la metodologia a utilitzar en el desenvolupament d'aquestes activitats seria bo basar-la en **la pròpia activitat de l'alumne**, i a partir de les vivències personals i exemples concrets sorgits de les necessitats i experiències, ajudar l'alumne a poder fer generalitzacions.

La funció del mestre en aquest procés haurà de ser:

- donar material estructurat.
- ajudar a estructurar el material que ha sorgit de l'alumne
- establir relacions entre els diferents materials i processos
- ajudar l'alumne en l'obtenció de conclusions significatives.

En aquest procés podem fer intervenir tant tècniques individuals com de petit grup o gran grup, segons la situació.

ORIENTACIONS RESPECTE A LES DIVERSES OPCIONS D'ESTUDIS EXISTENTS

OBJECTIUS ENVERS ELS ALUMNES

- Comprensió de l'estructura del sistema educatiu.
- Coneixement específic i extens dels estudis subsegüents de l'EGB.
- Coneixement dels recursos educatius que ofereixen la zona de residència de l'alumne i les altres que li són pròximes.

• ACTIVITATS PER A LA CONSECUCIÓ DEL PRIMER OBJECTIU

1. Elaboració de casos.

- L'alumne planteja un cas concret basat en els propis interessos i/o experiència (personals o en relació a un familiar, amic, etc.). El treball ha de consistir en seqüenciar els passos educatius necessaris (estudis) per arribar a una determinada professió a partir de la comprensió d'un esquema del sistema educatiu que prèviament se'ls haurà proporcionat.

Un cop feta la seqüenciació anterior, l'alumne conjuntament amb un grup reduït ha de contrastar el camí que ha ideat. Els grups poden formar-se segons diferents criteris: identitat de vies d'accés, de camp professional...

A continuació es realitza una posada en comú amb tot el grup-clase. Cal que per mitjà de les aportacions dels grups, aparegui l'estructura del sistema educatiu per complet. El professor ha de resoldre els possibles buits i aclarir els dubtes.

- Una variant o exercici de consolidació de l'anterior activitat consisteix a extreure els casos de la secció de demandes dels diaris.

• ACTIVITATS PER A LA CONSECUCIÓ DEL SEGON OBJECTIU

1. Exercici de classificació.

- Aquesta activitat —pensada més aviat per 6è o 7è d'EGB— està composta per una sèrie d'exercicis de caire manual en els que l'alumne haurà d'utilitzar i classificar una sèrie de dades sobre el BUP i la FP.

L'activitat consisteix en el fet que cada alumne confeccioni tres sobres on col·locarà els noms següents:

- EGB
- FP
- BUP

A continuació es reparteix el full 1 a cada alumne perquè aquest retalli les diferents targetes. Després cada alumne, individualment, haurà de posar en els diferents sobres la informació que correspongui. Si és necessari pot fer consultes en el material d'aula.

Quan hagin acabat, el professor escriu a la pissarra la clau de correcció:

EGB: 1 - 6 - 8 - 10 - 14

FP: 2 - 3 - 7 - 12 - 15 - 16 - 17 - 18 - 19 - 20

BUP: 5 - 9 - 11 - 13

En acabat, es comenten en grup els errors i dificultats trobades.

FULL 1

Vuit cursos (1)	Només puc entrar-hi si tinc el Graduat Escolar (11)
Tinc algunes assignatures pràctiques (2)	El primer grau són dos cursos (12)
Hi ha dos nivells: 1r grau i 2n grau (3)	Batxillerat Unificat Polivalent (13)
Si aprovo 2n grau tinc el títol de tècnic especialista (4)	Si no ho aprovo tot, tinc el Certificat d'Escolaritat (14)
Són tres cursos (5)	S'aprèn un ofici (15)
Educació General Bàsica (6)	En entrar-hi he d'escollir branca o especialitat (16)
Si aprovo el 1r grau tinc el títol de tècnic auxiliar (7)	Per a entrar-hi no necessito el Graduat Escolar (17)
És el que jo faig ara (8)	Formació Professional (18)
Si aprovo tinc el títol de Batxillerat superior (9)	Puc entrar-hi amb el Graduat Escolar i amb el Certificat (19)
Aprovant-ho tot tinc el títol de Graduat Escolar (10)	El 2n grau són tres cursos (20)

(Traduït de la «Guía de Orientación» de la Comunidad Foral de Navarra, 1985: 144-145)

2. Activitats de tipus xerrada-col.loqui per a alumnes de 8è d'EGB, amb professors de BUP i FP i d'altres alternatives si s'escau.

Per fer aquesta activitat s'ha de crear primer a l'aula la necessitat d'informar-se sobre una sèrie d'incògnites, com:

- condicions necessàries per accedir a estudis de FP i BUP.
- branques, especialitats o matèries optatives segons facilitat i interessos.
- durada dels diferents cicles.
- titulacions.
- programes, assignatures i continguts.
- alternatives i relacions amb d'altres estudis.
- interrelacions entre les diferents alternatives, convalidacions, equivalències.
- distribució del temps a l'escola de BUP o FP.
- deficiències que troben en els alumnes.
- consells que poden donar.

A partir d'aquestes incògnites es poden fer grups a fi d'elaborar una enquesta, tot aprofitant si es creu convenient la classe de llengua.

L'aplicació de l'enquesta pot fer-se a la mateixa escola d'EGB si són professors que visiten aquest centre, o als centres de BUP o FP servint-se de la visita que s'hi faci.

Pot ser útil que es nomeni un o dos alumnes perquè facin les preguntes i un o dos alumnes facin de secretaris i prenguin nota de les respostes.

A continuació es procedeix a organitzar les dades obtingudes en l'enquesta en un mural on s'exposi tota la informació recollida³ i que pot quedar exposat a classe. Aquest mural pot ser utilitzat posteriorment per a la informació sobre aquest tema que els alumnes facin als seus pares.

3. Aquesta activitat de tipus xerrada-col.loqui pot també utilitzar-se per entrar en contacte amb ex-alumnes de l'escola que estiguin cursant estudis de BUP, FP o alguna altra alternativa: FP d'aprenentatge d'oficis; ensenyament d'arts i oficis, jardineria...

En aquesta trobada es poden canalitzar inquietuds para-escolars també d'interès per als alumnes com:

- dificultats trobades en el pas a BUP o FP.
- descripcions d'un dia a FP o BUP.
- estudi i treball a casa.
- organització dels alumnes.
- ambient dins de l'escola.
- activitats que es fan en els diferents tallers (FP).
- núm. de repetidors al 1^{er} curs i motius principals.
- motius de la seva elecció.
- nivells d'exigència en les diferents assignatures.
- interès de les diferents matèries...

3. (Suggerim la comparació de les característiques dels dos tipus d'estudis en una taula de doble entrada, perquè resulta molt útil).

4. Una altra activitat consisteix a fer una o més **visites a un centre d'estudis d'FP i BUP**, o d'altres estudis, activitat que serveix alhora per a conèixer de més a prop diferents centres d'estudis que puguin haver-hi al seu propi barri.

Com tota visita escolar, ha de comptar-se amb la fase preparatòria dedicada a elaborar algunes pautes d'observacions que ajudin a treure més partit de la sortida.

En aquest sentit es poden fer alguns suggeriments d'observació com:

- maquinària, eines, matèria prima de cada taller, segons el grau d'interès (FP),
- núm. d'alumnes del taller, activitat que fan aquests alumnes i motiu pel qual la fan (FP).
- AETP (Activitats Tècnico-professionals) establertes.
- activitats que es fan en el laboratori (si se'n fan) a BUP.
- itinerari seguit des de l'escola per arribar-hi.

Si s'han fet grups diferents d'alumnes per a visitar els diferents centres, cada un d'ells pot elaborar un resum, un quadre sinòptic i/o un panel explicatiu de la seva visita, alhora que en un plànol comú poden anar-se'n ubicant els diferents centres visitats utilitzant símbols gràfics que informin del tipus d'estudi que imparteixen (BUP, FP, especialitats impartides).

5. Activitat d'**estage** en algun centre d'estudis (de BUP o FP). Es pot fer en casos molt concrets d'alumnes que necessitin motivar-se a fons per seguir estudiant o que es trobin en una situació de dubte sobre l'opció a prendre, i que la proximitat amb la situació concreta pot ajudar-los a decidir millor.

Si es fa en un centre d'FP l'estage s'hauria de plantejar de forma polivalent de manera que poguessin anar passant pels diferents tallers de les diferents especialitats amb què compta l'escola.

6. Proposta d'**ampliació** de la informació pel que fa a estudis universitaris, de grau mitjà i superior, a partir d'alguns interessos que hagin sortit en el grup.

Aquesta activitat és aconsellable principalment per a alumnes que volen cursar estudis de BUP. L'objectiu fonamental consistiria en el fet que l'alumne arribés al coneixement dels diferents estudis universitaris, donat que el BUP és només una etapa intermèdia.

En aquest sentit es pot confeccionar, per exemple, una llista de carreres agrupant-les per ciències, lletres i tècniques; o bé per àrees com les de Salut, Ciències de la Informació, C. Humanes, C. Socials, C. Jurídiques, c. Econòmiques; C. Experimentals, C. de l'Educació, i C. Tècniques; o bé agrupar-les pel lloc on s'estudien, etc...

• ACTIVITATS PER A LA CONSECUCIÓ DEL 3r. OBJECTIU

1. Activitat de **confecció d'un plànol** de la zona, districte o municipi (o bé un darrer l'altre de forma progressiva, si es fa necessari) i ubicació, en un primer moment dels centres d'estudis coneguts. Recerca en els centres de FP d'informació sobre les diferents branques que s'hi cursen.

A partir de la constatació que possiblement no s'hi imparteixen totes les branques que interessin o que no totes es fan en centres públics, anar ampliant el plànol amb altres centres fent-hi constar amb algun símbol les especialitats impartides.

2. A partir d'aquí podem aprofundir aquest coneixement fent diferents **classificacions** que atenguin a criteris d'interès com:
 - entitat de qui depenen: públics / privats.
 - ubicació: proximitat / llunyania.
 - itineraris: peu / bus / metro, (cost).
 - horaris de docència: diurns / nocturns.
 - factors econòmics: cost de la matrícula, cost de les mensualitats.
 - dotació de material del centre, instal.lacions...

Una vegada confeccionat el mapa pot ser curiós de veure de cada especialitat (en cas de la FP) en quin percentatge de centres s'estudia, i relacionar-ho amb la demanda, saturació, etc.)

5.2.3. Activitats per al coneixement del Món Laboral

(Visites a centres de treball)

Les «VISITES ESCOLARS A CENTRES DE TREBALL» són, dins l'**apartat del tractament informatiu**, part del treball a desenvolupar, en un programa d'orientació d'estudis i vocacional a l'EGB.

Corresponen com s'acaba de dir a l'**apartat de la informació**, que utilitza l'estratègia de posar a l'alumne en contacte, el més directe possible, amb el món del treball i la vida professional.

El tractament més teòric i sistematitzat pot ser molt útil per a ordenar les diverses informacions ambientals, però sovint queda allunyat dels interessos personals.

El contacte amb la realitat immediata pot ser un punt de partida excel·lent per a aprofundir en l'educació vocacional. Les visites escolars a centres de treball, però, han de formar part ben estudiada de la programació de l'escola, encaixar en el currículum de l'alumne i constituir una acció pedagògica.

A partir d'això seran un element educatiu globalment important; i en l'aspecte concret de l'educació vocacional un element bàsic de transferència vertebradora d'al-

tres situacions, de desvetllament d'interessos vocacionals i de maduració d'aquests interessos.

Amb les visites als centres de treball podem aconseguir més fàcilment que la informació es converteixi en reflexió personal i en un punt de contrast crític d'exigències, aptituds, actituds i possibilitats.

Entenem que el contacte directe amb el món del treball i la vida professional pot establir la millor base del procés d'aprenentatge social-cognitiu i facilitar la formació de la representació professional.

Però mai una visita hauria de convertir-se en una allau desordenada d'estímuls. Caldrà marcar bé els objectius i la metodologia adient.

OBJECTIUS GENERALS:

(paral·lels als objectius curriculars que es derivin de cada sortida).

- Apropar el noi al món del treball.
- Donar al nen la visió de què és un centre de treball des del punt de vista de la seva estructura interna.
- Afavorir el coneixement de les professions que generen les empreses del sector i observar quines característiques personals i professionals requereixen.
- Evitar la creació d'estereotips per part del noi respecte els oficis i professions clàssics.
- Entrenar el noi en el procés d'autoinformació laboral. Cal dotar-lo d'una metodologia que li pugui ser útil en diverses situacions de recerca d'informació professional.

PASSOS GENERALS DE CARA A PREPARAR UNA VISITA:

(per part del tutor o responsable del programa d'orientació).

- Tenir localitzades les empreses locals més escaients per treballar els objectius del programa.
- Tenir la llista de professions amb més «sortida» dins la localitat.
- Saber anticipadament dia i hora de visita amb la persona responsable de l'empresa.
- Visitar prèviament el centre de treball. Recollir les característiques principals de l'empresa i els aspectes curriculars i d'orientació que s'hi poden observar aprofitant la visita.
- Elaborar conjuntament amb el responsable de l'empresa un guió que estableixi la dinàmica de la visita (persona que rebrà els nens, organització dels grups, possibilitat d'entrevistar treballadors, etc.)

ACTIVITATS AMB ELS ALUMNES

Prèvies a la visita:

- Xerrada inicial: característiques de l'empresa, ubicació, organigrama.
- Lliurament i discussió sobre el material que es pugui tenir abans.

- Visualització, si n'hi ha, d'un vídeo o material audiovisual disponible, per tenir informació prèvia sobre el tipus d'empresa, sector al qual pertany, tipus de producció, etc.
- Fixació de la dinàmica de la visita (col·lectiva, per grups, tipus de grups, etc.) i dels aspectes més remarcables a tenir en compte.
- Elaboració de material prèvi (enquestes, qüestionaris, etc.)

Realització de la visita:

- Formació dels grups si cal.
- Recorregut i explicació (a càrrec d'un responsable de l'empresa).
- Observació individual o per grups:
 - Tipus de producte que es fabrica o serveis que ofereix.
 - Actuació dels diferents professionals de l'empresa.
 - Nombre de professionals.
 - Intitulacions.
 - Reciclatges.
 - Demandes de treball...
- Xerrada per a aclarir dubtes que puguin sorgir.

Després de la visita:

- Buidat del material recollit per cada grup o cronista.
- Posada en comú del material recollit per cada grup o cronista.
- Conclusions.
- Treball individual (redaccions, treballs monogràfics, etc.)
- Recollida del material generat i organització concreta de les dades (murals, exposicions, treballs per arxiu o biblioteca de classe, etc.)
- Avaluació de l'acompliment dels objectius plantejats i debat amb tota la classe.

En l'annex I es presenten dos guions de visites a dos centres de treball ben diferenciats però ben significatius per a nens que viuen en un medi urbà.

El primer guió està pensat per a la realització d'una visita a una empresa multinacional que es pot emmarcar dins el tema de Ciències Socials «Capitalisme-Industrialització».

El segon està pensat per la realització d'una visita a una entitat on els llocs de treball generats són majoritàriament del sector dels serveis administratius.

Aquests models no pretenen de cap manera donar un recull exhaustiu d'activitats que, ben segur, el tutor sap organitzar utilitzant els seus propis recursos; sols suggerir alguns tipus d'activitats que alhora puguin generar-ne d'altres, o bé que englobin aspectes a desenvolupar de manera més profunda. Val a dir que en tot cas dependrà sempre del fruit que el tutor i els alumnes estiguin disposats a treure de cada visita.

Pel que fa a la tria d'un centre de treball concret, pensem que el tutor ha de tenir en compte els següents aspectes:

- Cal triar, si és possible, centres de treball de la zona on el noi viu o bé propers a ell. La visió del noi del món laboral ha de ser la menys distanciada possible del seu entorn.
- Les visites d'orientació no han de ser annexes a altres activitats escolars, sino que han de quedar incardinades dins les matèries del currículum del curs.
- Cal donar una visió actual i realista del món laboral i dels diferents sistemes d'organització empresarial (grans empreses, cooperatives, treballs artesanals, etc.)

Totes aquestes activitats suggerides (activitats per conèixer i afavorir l'autoconeixement de l'alumne, activitats per al descobriment del Sistema Educatiu i activitats per al coneixement del món laboral) proporcionaran a l'alumne una informació objectiva i realista de sí mateix, així com un coneixement de les opcions educatives i del món professional, que l'ajudaran a desenvolupar **el seu propi procés de presa de decisió** d'estudis i vocacional.

6.- PROCÉS DE PRESA DE DECISIÓ

Aquesta funció s'ha d'entendre com un procés continu que permetrà a l'alumne anar prenent decisions de menor a major transcendència, a mesura que obtingui informació de sí mateix i de les alternatives educatives i professionals que se li ofereixen.

Aquest és un procés lent i seqüencial que exigeix, a més a més d'una informació pertinent, una implicació per part de la mateixa persona interessada. Aquesta s'ha de sentir implicada i identificada amb cadascuna de les seves decisions i aquestes, al seu torn, van determinant, en part, les seves actituds, els seus valors, etc., en definitiva, **el seu estil de vida**.

Aquest procés és una situació permanent d'equilibri-desequilibri, en el sentit que sorgeix d'una necessitat de presa de decisió. Això crea una situació de desequilibri (inestabilitat) i, per evitar aquest desequilibri que s'ha ocasionat, s'ha de buscar una nova informació que afavoreixi aquesta presa de decisions i així successivament...

Aquestes successives decisions condueixen a una presa de decisió adequada a l'edat madurativa de l'alumne/a. Això no vol dir, assenyalen Álvarez, M. i Fernández, R. (1987) que, encara que s'hagi pres una decisió final, no es puguin efectuar altres decisions, o bé reorientar-les, sobretot, tenint en compte que l'alumne/a d'aquestes edats no ha culminat la seva maduresa vocacional i, per tant, les seves decisions, en la majoria dels casos, no seran definitives.

Un altre aspecte important, que el tutor i/o orientador ha de tenir en compte, és que el procés de presa de decisió no es dona per acabat fins que l'alumne/a no l'executa (procés de matriculació). Alguns autors fan referència al fet que normalment la fase més crítica és el període que hi ha entre la presa de decisió (pre-inscripció) i l'execució (matriculació), perquè durant aquest període l'alumne està sotmès, en alguns casos, a un tipus d'influències, de vegades molt subtils, dels pares, amics, etc. i que fan que modifiqui la decisió presa. D'aquí ve la necessitat que el tutor i/o orientador posi a disposició d'aquells alumnes que ho necessiten, durant el període d'estiu, tota la informació pertinent per madurar la seva pròpia presa de decisió.

Tampoc es pot perdre de vista que el procés de presa de decisió és un procés inconclús, en el sentit que cal procedir a una retroinformació que permeti obtenir informació permanent sobre la idoneïtat de les decisions preses, o bé, segons la nova informació, canviar a una nova decisió. És a dir, l'alumne/a ha d'estar en permanent replantejament de la seva decisió, tenint en compte els canvis constants de l'entorn i de les motivacions que inspiren les seves decisions.

Per a acabar, hem de ser conscients de la necessitat de reforçar l'activitat d'assessorament, en aquells alumnes vocacionalment immadurs, que no tenen desenvolupada l'actitud d'efectuar una opció i, per tant, no s'hi impliquen; o bé perquè les alternatives que se'ls ofereixen els resulten igual d'atractives i es manifesten indecisos i amb falta de motivació.

És important, també, assessorar els pares fent-los veure que són els mateixos fills els qui han de prendre les seves pròpies decisions i ells l'únic que hauran de fer és facilitar-los les ajudes, la informació i l'assessorament que necessitin i sol·licitin.

6.1. Diferents models de presa de decisió

En els quadres següents, es presenten dos models dels més utilitzats en l'aprenentatge de la presa de decisió: model de GELATT (1962) i model de KRUMBOLTZ i HAMEL (1977). Tots dos models coincideixen substancialment en el fons i en la forma. (Figures 3 i 4).

El model de presa de decisió de Gelatt es centra en un enfocament evolutiu del procés de decisió. Aquest procés és compost de petites decisions que van complementant-se unes a altres fins arribar a la decisió terminal.

Gelatt defineix un marc de referència teòric per a la presa de decisió, que consisteix en:

- Definir l'objectiu clarament
- Recollir dades i analitzar-ne la rellevància
- Estudiar les possibles alternatives
- Avaluar les conseqüències que se'n puguin desprendre.

Per aquest autor, totes les decisions presenten característiques similars en el seu procés d'aprenentatge, en conseqüència:

- Existeix una persona que ha de prendre una decisió
- Aquesta persona té a l'abast dues o més alternatives a seguir.
- I gairebé sempre la presa de decisions es basa en la informació.

Les fases de la presa de decisions es poden sintetitzar en les següents:

- A.- **Propòsit o objectiu.** Sorgeix la necessitat d'adoptar una decisió. Per això, es necessitarà:
- B.- **Informació.** Aquesta ha de ser objectiva, correcta, adequada, suficient i permetrà organitzar les diferents estratègies.
- C.- **Identificació d'alternatives i possibles estratègies d'ajuda.** Es tracta d'organitzar les diferents estratègies que permetran adoptar les decisions més idònies:
 - **Identificació de les diferents alternatives** que s'ofereixen en les diverses opcions. No es tracta d'inclinar-se per una opció, sinó de conèixer-les totes per considerar-les.
 - **Resultats possibles.** Consisteix a predir possibles resultats de cada una de les opcions, examinant les possibles conseqüències de cada alternativa.
 - **Resultats probables.** Un cop previstes les conseqüències de cada una de les opcions, es pronostiquen els resultats probables. És a dir, es prediu la viabilitat de cada alternativa.

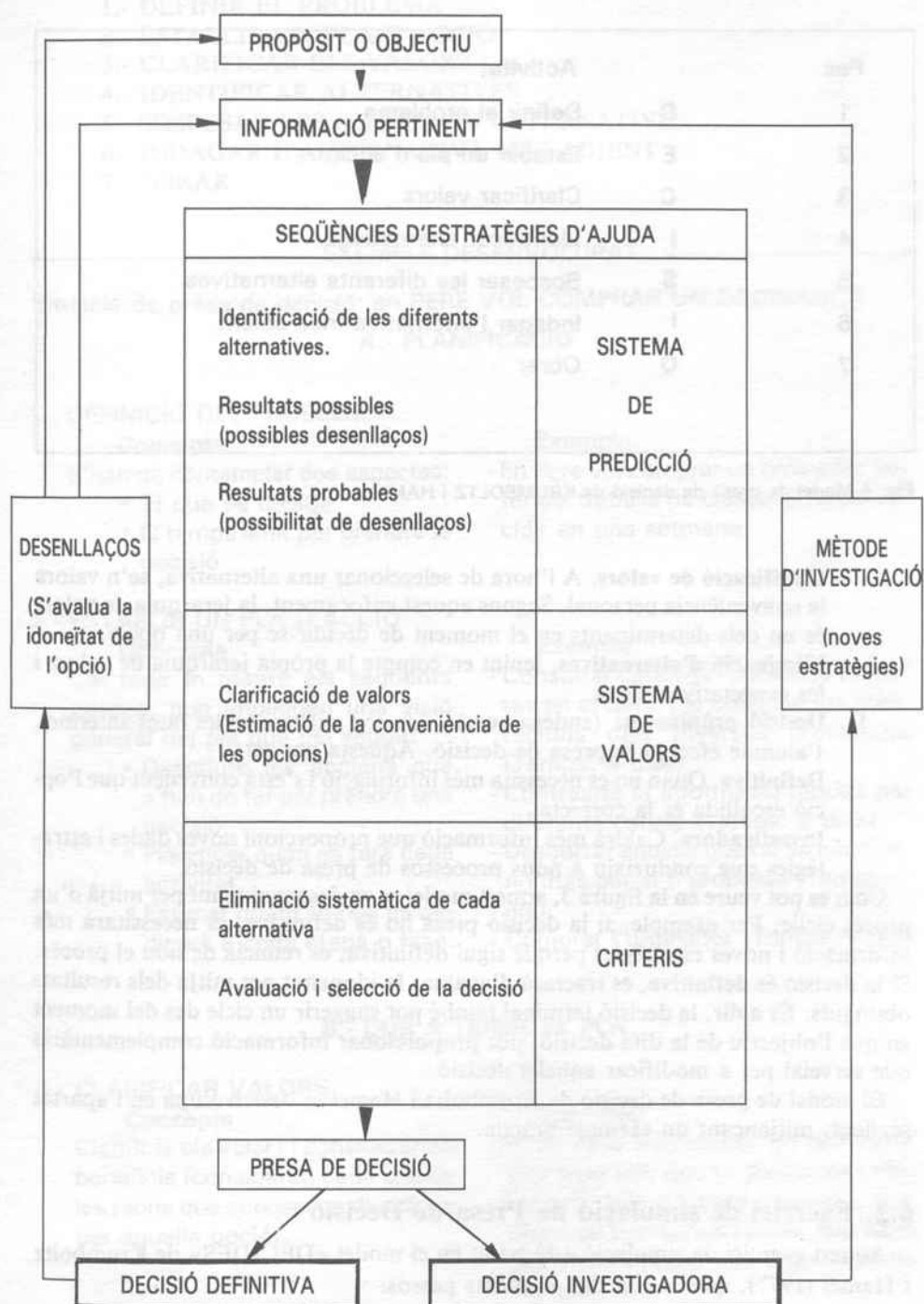


Fig. 3 Model de presa de decisió de GELATT.

MODEL «DECISIÓ» (The DECIDES model)

Pas		Activitat
1	D	Definir el problema
2	E	Establir un pla d'acció
3	C	Clarificar valors
4	I	Identificar alternatives
5	S	Sospesar les diferents alternatives
6	I	Indagar l'alternativa més adient
7	O	Obrar

Fig. 4 Model de presa de decisió de KRUMBOLTZ i HAMEL.

- **Clarificació de valors.** A l'hora de seleccionar una alternativa, se'n valora la conveniència personal. Segons aquest enfocament, la jerarquia de valors és un dels determinants en el moment de decidir-se per una opció.
- **Eliminació d'alternatives,** tenint en compte la pròpia jerarquia de valors i les expectatives d'èxit.

D.- **Decisió pròpiament** (endegament). Un cop analitzades les fases anteriors, l'alumne efectua la presa de decisió. Aquesta pot ser:

- **Definitiva.** Quan no es necessita més informació i s'està convençut que l'opció escollida és la correcta.
- **Investigadora.** Caldrà més informació que proporcioni noves dades i estratègies que conduixin a nous processos de presa de decisió.

Com es pot veure en la figura 3, aquest model es va desenvolupant per mitjà d'un procés cíclic. Per exemple, si la decisió presa no és definitiva, es necessitarà més informació i noves estratègies perquè sigui definitiva, es reinicia de nou el procés. Si la decisió és definitiva, es tractarà d'avaluar la idoneïtat per mitjà dels resultats obtinguts. És a dir, la decisió terminal també pot suggerir un cicle des del moment en què l'objectiu de la dita decisió, pot proporcionar informació complementària que serveixi per a modificar aquella decisió.

El model de presa de decisió de Krumboltz i Hamel es desenvolupa en l'apartat següent, mitjançant un exemple pràctic.

6.2. Exercici de simulació de Presa de Decisió

Aquest exercici de simulació està basat en el model «DECIDES» de Krumboltz i Hamel (1977), que consta dels següents passos:

- 1.- DEFINIR EL PROBLEMA
- 2.- ESTABLIR UN PLA D'ACCIÓ
- 3.- CLARIFICAR ELS VALORS
- 4.- IDENTIFICAR ALTERNATIVES
- 5.- SOSPESAR LES DIFERENTS ALTERNATIVES
- 6.- INDAGAR L'ALTERNATIVA MÉS ADIENT
- 7.- OBRAR

EXEMPLE DESENVOLUPAT

Situació de presa de decisió: en PERE VOL COMPRAR UN ORDINADOR

A.- PLANIFICACIÓ

1.- DEFINICIÓ DEL PROBLEMA

Concepte

S'han de contemplar dos aspectes:

- El que es desitja
- El temps límit per prendre la decisió

Exemple:

- En Pere vol comprar un ordinador per fer els treballs de classe. S'ha de decidir en una setmana.

2.- ESTABLIR UN PLA D'ACCIÓ

Concepte

Cal tenir in mente els següents passos, que impliquen una visió general del pla que cal seguir:

- Descriure les accions que s'han de fer per prendre una decisió.
- Planificar quan es farà cada activitat.
- Estimar quant temps es dedicarà a cada etapa o fase.

Exemple:

- Consultar catàlegs i persones expertes en el tema per conèixer les prestacions dels diversos ordinadors (Temps: 4 dies).
- Contrastar la informació rebuda per diferents canals (Temps: 2 dies)
- Descartar aquells que no es considerin útils per al fi proposat (Temps: 1 dia).
- Comprar l'ordinador (Temps: 1 dia)

B.- DUR A TERME EL PLA

3.- CLARIFICAR VALORS

Concepte

Clarificar els valors i considerar els beneficis (considereu cada una de les raons que aconsellen decidir-se per aquella opció).

Exemple:

- A en Pere li interessa un ordinador que sigui útil, que tingui bones prestacions, que no sigui gaire car, que tingui un bon servei tècnic, que sigui una bona marca, que sigui fàcil de manejar, etc.

4.- IDENTIFICAR ALTERNATIVES

Concepte

Utilitzar (especificar) dues o més opcions en la situació de presa de decisió.

Exemple:

- Conèixer els principals ordinadors que hi ha al mercat, considerant els aspectes ressenyats a l'apartat anterior.

5.- SOSPESAR LES DIFERENTS ALTERNATIVES

Concepte

Compareu les opcions fins que es trobi la que més satisfaci les necessitats proposades.

Exemple:

- Fer un estudi per veure quins ordinadors ofereixen les prestacions que es necessiten.

6.- INDAGAR L'ALTERNATIVA MÉS ADIENT

Concepte

Descarteu aquelles alternatives que no responguin a les necessitats plantejades.

Exemple:

- Descartar aquells ordinadors que no responguin a les necessitats d'un mateix.

7.- OBRAR

Concepte

Executar, dur a terme l'opció elegida.

Exemple

- Comprar aquell ordinador que millor s'adapti a les teves necessitats.

En el cas que encara no es tingui prou clar per quin decidir-se és necessari obtenir més informació per efectuar una presa de decisió definitiva.

S'ha presentat com exemple una situació de presa de decisió no específica d'orientació, però que és senzilla i pot ajudar el tutor a treballar amb l'alumne les diferents estratègies que aquest ha de seguir en qualsevol procés de presa de decisió i, a partir d'aquí, plantejar altres casos relacionats amb la presa de decisió dirigida a l'elecció d'estudis i/o professional.

7.- AVALUACIÓ DEL PROGRAMA

Una vegada realitzat el programa d'intervenció amb alumnes i pares, cal fer una avaluació d'aquells objectius, funcions, activitats i recursos proposats. Aquesta avaluació l'han de realitzar aquelles persones implicades en el procés d'orientació (pares, alumnes, tutors i/o orientadors, institució escolar...).

Aquest tipus d'avaluació ens permetrà, sempre dins uns límits, de conèixer fins a quin punt ha estat efectiu el programa d'intervenció i ens ajudarà a decidir de mantenir o canviar objectius, estratègies d'intervenció, temporalització, recursos, etc.

Les pautes d'avaluació han d'anar, per tant, en consonància amb el programa dissenyat. És molt important que el tutor, en el moment d'elaboració del programa del curs, prevegi aquells aspectes en els quals insistirà i els objectius terminals del programa a fi de preparar la forma de valoració que li permeti de detectar els objectius assolits i els que no ho han estat i perquè no ho han estat, amb la finalitat de modificar el que calgui en dos moments:

- Avaluació contínua (o formativa) relacionada amb les modificacions que es puguin produir al llarg del programa.
- Avaluació final (o sumativa) relacionada amb l'anàlisi dels resultats, en la línia que ÀLVAREZ, M. i FERNÁNDEZ, R. (1987) suggereixen més endavant, amb la finalitat de detectar aquells aspectes que interessa canviar o modificar de cara a un pròxim curs o reflexionar-hi.

Hem de ser conscients que, fins al moment present, no s'han desenvolupat criteris adequats per a l'avaluació. Els criteris establerts per mesurar els canvis de comportament manquen encara de validesa. Fin ara, únicament s'han desenvolupat uns procediments que ens han permès l'obtenció d'informació sobre el programa aplicat.

Aquests autors presenten quatre tècniques per avaluar el programa d'orientació:

- A.- **Discussió individual i col·lectiva amb els implicats en el procés** (alumnes, tutors i pares), a través d'entrevistes individuals i col·lectives o qualsevol tècnica de dinàmica de grups (Philips 6/6, role playing, pluja d'idees, fòrum, etc.)
- B.- **Estudis de seguiment** amb aquells alumnes (ex-alumnes) amb els quals es va dur a terme un programa d'orientació.

Aquesta és una tècnica molt utilitzada, encara que presenta algunes dificultats a l'hora d'aplicar-la i d'obtenir una mostra adequada, d'aplicar-hi tècni-

ques per recollir informació i de veure la incidència d'influències externes al procés i poder-les controlar.

C.- Qüestionaris dirigits a alumnes, pares i tutors.

No poden ser mai un mitjà definitiu per avaluar en la seva totalitat el procés orientador, per molt exhaustiu que en sigui el contingut. Els resultats hauran de ser contrastats amb altres mitjans o tècniques.

D.- Autoavaluació per part del tutor o responsable de l'orientació.

Consistiria en una mena de reflexió sobre el que s'ha fet realment i si això està d'acord (en consonància) amb els plantejaments proposats inicialment en el moment de la implantació del programa.

8.- CONCLUSIONES FINALS

La proposta d'orientació escolar i vocacional que aquí s'ha presentat, no es pot prendre com un treball acabat per diverses raons que ja s'hauran fet evidents al llarg de la seva lectura.

En primer lloc, es deu haver detectat la manca d'un apartat fonamental, el treball amb pares, objecte d'un possible treball posterior dins la mateixa línia que aquí es presenta.

També som conscients que aquest treball és incomplet pel que fa a alguns tipus d'activitats en el seu darrer nivell de concreció: l'aplicació a l'aula. Tot i així, pensem que aquest material pot servir com a punt de partida perquè els tutors interessats puguin iniciar un procés d'orientació amb els alumnes, adequant i introduint activitats fins a arribar a comptar amb un programa d'orientació escaient a les característiques del seu centre.

D'altra banda, no es pot prendre aquest treball com una proposta tancada, sinó com un model teòric il·lustrat amb algunes activitats a tal d'exemple. Basant-s'hi, i prèvia reflexió sobre l'entorn concret en el qual treballa, el tutor pot generar noves activitats i/o adequar-ne algunes de les que es presenten fins arribar a una programació realista i coherent.

En definitiva advertim que cal evitar l'aplicació d'aquest material sense una prèvia reflexió sobre l'entorn i la manera de donar la resposta adequada des del camp de l'orientació escolar i vocacional. El contrari pot conduir a una orientació «burocratitzada» que quedaria molt lluny del que aquí es proposa perquè essent aquest un model actiu, és en ell mateix un model d'investigació constant i per tant dinàmic.

9.- RECURSOS D'INFORMACIÓ I ORIENTACIÓ PROFESSIONAL

Detallem tot seguit una sèrie de materials de gran utilitat a l'aula. La documentació presenta una jerarquia segons els criteris de tipus material, temàtic i d'autors. Així, es presenten tres grans blocs: documentació escrita, audiovisuals i material informatitzat. Dins de cada un, es divideix el material referit a informació d'estudis i/o professional, a les tècniques d'estudi i a l'orientació vocacional. La relació continguda dins de cada subapartat està ordenada per autors, des dels organismes públics amb un àmbit d'incidència més gran fins als autors particulars. En el cas de diversos materials d'un mateix autor hem optat per la jerarquització cronològica, aspecte de gran importància en el cas de la temàtica de la informació.

DOCUMENTACIÓ ESCRITA

Informació d'estudis i professions

- MINISTERIO DE EDUCACIÓN Y CIENCIA. (1988, folleto). **Becas 88-89**. Madrid, Servicio de Publicaciones del M.E.C.
- MINISTERIO DE EDUCACION Y CIENCIA. Secretaria General de Educación (s.a. (1988), folleto). **Nueva estructura del C.O.U. y de las pruebas de acceso a la Universidad**. Col. «Estudiantes Información». Madrid, M.E.C. (Secretaría General de Educación).
- MINISTERIO DE EDUCACIÓN Y CIENCIA. (1985). **Proyecto para la reforma de la educación técnico-profesional**. Madrid, Servicio de Publicaciones del M.E.C.
- MINISTERIO DE EDUCACIÓN Y CIENCIA. Secretaria General Técnica (1987). **Estudios en España. II Nivel Universitario**. Col. «Cuadernos Informativos». Madrid, Centro de Publicaciones del M.E.C.
- MINISTERIO DE EDUCACIÓN Y CIENCIA. Dirección General de Enseñanza Superior (1987, 2a. ed., folleto). **Información Universitaria**. Col. «Estudiantes Información». Madrid, Servicio de Publicaciones del M.E.C.

- MINISTERIO DE EDUCACION Y CIENCIA. (1987). **Proyecto para la reforma de la enseñanza**. Educación infantil, primaria, secundaria y profesional. Madrid, Centro de Publicaciones del M.E.C.
- MINISTERIO DE EDUCACION Y CIENCIA. Secretaria General Técnica (1985) **Estudios en España. I Nivel no universitario**. Col. «Cuadernos informativos». Madrid, Centro de Publicaciones del M.E.C.
- MINISTERIO DE TRABAJO Y SEGURIDAD SOCIAL (1987, folleto). **Medidas de fomento del empleo que vd. debe conocer**. Madrid. M.T. y S.S.
- MINISTERIO DE TRABAJO Y SEGURIDAD SOCIAL (1987, folleto) **Plan nacional de Formación e Inserción Profesional**. Madrid, M.T. y S.S.
- MINISTERIO DE TRABAJO Y SEGURIDAD SOCIAL Instituto Nacional de Empleo (1986) **Información profesional; Opciones al terminar los distintos ciclos del sistema educativo**. Madrid, M.T. y S.S.
- MINISTERIO DE TRABAJO Y SEGURIDAD SOCIAL (octubre 1986, folleto). **Programas de Apoyo a la Creación de Empleo**. Madrid, M.T. y S.S.
- MINISTERIO DE TRABAJO, SANIDAD Y SEGURIDAD SOCIAL. Instituto Nacional de Empleo (1930). **Monografías Profesionales**. Madrid, M.T., S y S.S. (Es tracta d'una àmplia sèrie de fulletons informatius agrupats per sectors professionals).
- MINISTERIO DE TRABAJO Y SEGURIDAD SOCIAL Instituto Nacional de Empleo (s.a., folleto) **Contratación de trabajadores**. Madrid, M.T. y S.S.
- MINISTERIO DE TRABAJO Y SEGURIDAD SOCIAL. INEM Barcelona (1986). **«Folleto informativo INEM»**. Barcelona, INEM. (Es tracta d'una sèrie de 14 fulletons que informen sobre els serveis i les activitats que ofereix l'INEM).
- MINISTERIO DE TRABAJO Y SEGURIDAD SOCIAL. INEM Barcelona (publicación mensual). **Butlletí estadístic mensual INFORMA**. Barcelona, INEM.
- GENERALITAT DE CATALUNYA. Departament de la Presidència-Departament d'Ensenyament-Departament de Treball (1987), **L'estudiant 87/88. Guia d'estudis**. Barcelona, revista «Vivir en Barcelona».
- GENERALITAT DE CATALUNYA. Departament d'Ensenyament (1983). **Pla d'orientació escolar i professional per als alumnes de Batxillerat**. Barcelona, Departament d'Ensenyament. (Es compon de dues col·leccions de fulletons: «Coneixement dels estudis» i «Coneixement del món professional».
- GENERALITAT DE CATALUNYA. Departament d'Ensenyament (Relació de fulletons sobre el tema) (juny, 1988). **Convocatòria de Beques i Ajuts per a l'Estudi. Curs Escolar 1988-89**. (juny 1988). **Pre-inscripció universitària per al curs 1988-89**. (maig 1988). **Sortides professionals per a titulats universitaris**.

- (1988). **Programa Escola-Treball.**
- (1988). **Proves d'accés als estudis universitaris per als més grans de 25 anys.**
- (1987). **Centres públics i privats, Ensenyament secundari.**
Barcelona-comarques / Vallès Occidental / Baix Llobregat / Girona / Lleida / Tarragona.
- (1987). **Dades d'ensenyament 1987.**
- (1987). **Ensenyaments de Formació Professional de 2n. grau.**
Barcelona ciutat / Comarques de Catalunya.
- (octubre 1987). **La enseñanza en Cataluña. Aspectos básicos.**
- (octubre 1987). **Química, estudis i sortides professionals.**
- (juny 1987). **El sistema educatiu a Catalunya.**
- (abril 1987). **Programa experimental de reforma educativa.**
- (febrer 1987). **Accessos a les E.U. des de FP de 2n. Grau.**
- (febrer 1987). **Convalidacions Batxillerat, Formació Professional i altres estudis ja extingits.**
- (febrer 1987). **Ensenyaments artístics.** Escoles d'Arts aplicades i d'Oficis Artístics.
- (febrer 1987). **Ensenyaments musicals.**
- (gener 1987). **Els estudis universitaris a Catalunya.**
- (juny 1986). **Ensenyaments reglats per a adults.**
- GENERALITAT DE CATALUNYA. Departament de Treball (1987). **Butlletí d'ocupació 1987.** Barcelona, Departament de Treball.
- GENERALITAT DE CATALUNYA. Departament de Treball (1987). **Com buscar feina.** Barcelona, Departament de Treball.
- GENERALITAT DE CATALUNYA. Departament de Treball (1984). «**Monografies sectorials sobre l'atur no subvencionat a Catalunya**». 4 vols.
Sector Metall / Sector Construcció / Sector Fusta i Suro / Sector comerç, Hostaleria i restauració. Barcelona, Departament de Treball.
- AJUNTAMENT DE BARCELONA. Institut Municipal d'Educació (1987, 4.ª ed. renov.) **I després de 8è..., què?** Barcelona, Publicacions de l'Institut Municipal d'Educació.
- AJUNTAMENT DE BARCELONA. Àrea d'Ensenyament (1987, fulletó). **Els ensenyaments professionals.** Escoles Municipals de Formació Professional. Barcelona, Ajuntament de Barcelona.
- AJUNTAMENT DE BARCELONA. Relacions Ciutadanes (1985). **53 oficis de Barcelona.** Guia il·lustrada d'Artesans Tradicionals. Barcelona, Ed. Plaza y Janés.
- CIRCULO DE PROGRESO UNIVERSITARIO (1986). **Guía de las salidas universitarias.** Madrid. Círculo de Progreso Universitario.
- FUNDACIÓN UNIVERSIDAD-EMPRESA (1979-1988...) «**Monografías profesionales**». Madrid. Fundación Universidad-Empresa.
(Es tracta d'una extensa col·lecció de llibres en constant ampliació sobre els més diversos tipus d'estudis).

- FUNDACION UNIVERSIDAD-EMPRESA (1987). **Propuestas culturales para la juventud**. Madrid, Fundación Universidad-Empresa.
- FUNDACION UNIVERSIDAD-EMPRESA (1986). **Estudiante universitario: orientación, información y futuro**. Madrid, Fundación Universidad-Empresa.
- AUTORES VARIOS (1977-1988...) «**Guías de los estudios universitarios**». Pamplona, Ediciones Universidad de Navarra. (EUNSA).
- APARO, Andrea (19857). **Les noves professions**. Barcelona, Generalitat de Catalunya: Departament de la Presidència.
- BISQUERRA ALZINA, Rafael (1983). **Servicios y actividades de información profesional**. Barcelona, Publicaciones y Promociones Universitarias (PPU).
- CORNEJO GALVEZ, M.^a Teresa (1988). **Guía para encontrar un trabajo, un empleo o una ocupación**. Col. «Cuadernos Ciencias de la Educación». Barcelona, Oikos-Tau.
- FUENTE GOMEZ, Carlos de la (1985, 5.^a ed.) **Todos los estudios y carreras** Col. «Manuales prácticos Planeta». Barcelona, Ed. Planeta.
- GONZALEZ, A. y LINAJE, E. (1984). **Decide tu futuro profesional**. 2 vols.
I. Estructura general del sistema educativo.
II. Enseñanzas no regladas.
Barcelona, Escuelas del Padre Mañanet.
- TRIADÚ, Joaquim (1984). **Les professions del futur**. Barcelona, Ed. Tibidabo.

Tècniques d'estudi

- GENERALITAT DE CATALUNYA. Departament d'Ensenyament (1988, fulletó). **Com estudiar**. Barcelona, Departament d'Ensenyament.
- GENERALITAT DE CATALUNYA. Departament d'Ensenyament (1986). **Mòduls de tècniques d'estudi**. Qüestions generals. La lectura. Barcelona, Departament d'Ensenyament.
- GABINETES PSICOPEDAGOGICOS MUNICIPALES Benetusser, Paiporta, Picanya, Xirivella y Torrent (1987). **Técnicas de estudio**. Valencia, CEP de Torrent.
(Aquest quadernet per a l'alumne va acompanyat d'un llibre del professor).
- CAJA DE AHORROS Y MONTE DE PIEDAD DE MADRID (s.a.) **Aprender a estudiar**. Madrid, Caja de Ahorros y Monte de Piedad de Madrid.
- GABINETE PSICOPEDAGÓGICO MUNICIPAL - Villena (1985). **Aprender a estudiar**, Col. «Cuadernos de Divulgación», n.º 2. Villena (Alicante). Ayuntamiento de Villena.
- ÁLVAREZ, M.; BISQUERRA, R. ; FERNÁNDEZ, R.; RODRIGUEZ, S. (1988). **Métodos de estudio**. Col. «Libros Universitarios y Profesionales». Barcelona, Eds, Martínez Roca.

- GONZÁLEZ, José M^a.; CAJA, Jorge y VILA, José (1985). **Agenda escolar para la E.G.B.** Barcelona, Promociones y Publicaciones Universitarias (P.P.U.)
- HERNÁNDEZ PINA, Fuensanta y MODEJAR ROMERO, Francisco (1987). **Técnicas para estudiar con eficacia.** Para alumnos de EGB-BUP-FP. Barcelona, P.P.U.
- PASCUAL MARTÍN, José (dir., 1987). **Serie «Aprender a estudiar».** 6 vols. Madrid, Pascal.
(Comprèn sis llibres adaptats als cursos de 3r. a 8è. d'EGB).

Orientació vocacional

- COMUNIDAD FORAL DE NAVARRA. Dpto. de Educación y Cultura (1985). **Guía de Orientación.** Actividades de tutoría y orientación para Ciclo Superior. Burlada (Navarra), Comunidad Foral de Navarra (Dpto. de Educación y Cultura).
- AJUNTAMENT DE CORNELLÀ - CENTRE DE RECURSOS PEDAGÒGICS. (1986). **Després de 8è. què? BUP o FP.** (Es compon d'un quadern d'informació d'estudis i professional).
- E.A.P. DE EL PRAT DE LLOBREGAT. (1987). **I després d'EGB, què?.** Barcelona. Ajuntament de El Prat de Llobregat. (Es compon d'un quadern d'informació).
- SEMAP de Sant Just Desvern i SEMPA de Sant Boi. **«Dossier de Orientación Escolar y Profesional. Opciones al término de la EGB».** (1983). Barcelona. Ajuntament de Sant Boi de Llobregat. (Es compon d'un quadern d'informació. Inclou un model d'orientació per als tutors).
- AJUNTAMENT DE TERRASSA - CENTRE DE RECURSOS PEDAGÒGICS (1988) **I després de l'EGB, què?.** Barcelona, Ajuntament de Terrassa. (Es compon d'un quadern d'orientació vocacional i informació professional i d'una guia didàctica).
- AJUNTAMENT DE SABADELL. Servei de recursos per a la renovació pedagògica - ICE. Universitat Autònoma de Barcelona (1985). **L'orientació escolar i professional avui.** Una proposta per al cicle superior d'EGB Sabadell, Ajuntament de Sabadell.
- AYUNTAMIENTO DE MADRID. Servicio de Educación (1987) **Y después de la EGB... ¿qué?.** Madrid, Centro Madrileño de Investigaciones Pedagógicas. (Es compon d'un quadern d'orientació i d'un dossier del tutor).
- ALVAREZ, M. y FERNANDEZ, R. (1987, 2.^a ed.). **Programa de Orientación de estudios y vocacional al término de la escolaridad obligatoria.** Recursos para su puesta en práctica. Barcelona, P.P.U.

Informació d'estudis i professions

COL.LECCIÓ DE VÍDEOS «ELEGIR UNA PROFESIÓ». Es compon d'una sèrie de cintes d'uns 30 minuts que exposen diferents activitats professionals (per exemple: Llicenciatura en Educació física, Veterinària, Mecànica, Informació turística, Farmàcia, Fusteria-Ebanisteria, Arts aplicades i Oficis artístics, Enginyeria forestal...)

La seva emissió per TVE es va iniciar pel gener del 1988 i, de manera interrompuda, encara ara se n'emeten nous capítols.

COL.LECCIÓ DE VÍDEOS «L'OFICI D'APRENDRE I». Amb una estructura i informació similar a l'anterior. Es va emetre per TV3 a final del 1985 i principis del 1986. La seva autora és M. Mercè Grau i Bou i la distribueix la productora Kracma S.A. (Barcelona). Algunes de les professions recollides són: Dissenyador/a de modes, Viticultura i Enologia, Veterinària, Tècnic/a hortícola, Animador/a cultural, Mestre/a de suport...)

COL.LECCIÓ DE VÍDEOS «L'OFICI D'APRENDRE II». De la mateixa autora i productora que l'anterior, també es va emetre per TV3 (abril a maig del 1986). Consta de tretze capítols amb una durada de 23 minuts cada un: Disseny industrial, Decoració i Interiorisme, Arts plàstiques, Automoció, Electricitat i Electrònica, Agrària, Administratiu/iva, Enginyeria tècnica agrícola, Educació física, Relacions públiques, Belles Arts, Informàtica i Enginyeria superior de telecomunicacions. L'estructura de cada cinta comprèn: definició de la professió, antecedents, present i futur, estudis previs, contingut dels estudis, centres, perspectives acadèmiques i professionals i beques i ajudes. Les escoles i instituts públics catalans poden sol·licitar el préstec o disposició d'aquesta col·lecció als Centres de Producció Experimental i Arxiu del Departament d'Ensenyament a través dels respectius Centres de Recursos Pedagògics.

DOCUMENTACIÓ INFORMATITZADA

Informació d'estudis i professions

PROGRAMA D'INFORMACIÓ PROFESSIONAL. Realitzat per la Direcció General d'Ocupació del Departament de Treball amb la col·laboració de la Direcció General de la Joventut i el Departament d'Ensenyament de la Generalitat de Catalunya.

És un programa conversacional amb instruccions de funcionament molt concretes i senzilles, manejable per joves a partir dels 12 anys.

S'hi accedeix a través de la ramificació sectors-subsectors-professions, és a dir, els sectors (primari, indústria, serveis i construcció) agrupen els subsectors i aquests, les professions.

De cada professió i ocupació, es dona informació sobre les tasques realitzades, el perfil professional desitjable, els estudis necessaris, la relació de centres en què poden fer-se i les sortides professionals.

Aquest programa s'ha distribuït per tots els instituts catalans i es troba a disposició de consulta pública a:

Direcció General d'Ocupació. Servei de Valoració i Atenció a l'Atur.
Ronda de Sant Pere 17, 1.^a planta
08010 Barcelona. Tel. 93-317 61 63

Orientació vocacional

PROGRAMA «CHOICE». Programa d'origen canadenc adaptat al català per l'Àrea de Joventut de l'Ajuntament de Barcelona.

El funcionament bàsic del programa és el següent:

El jove, per simple autoavaluació, subministra a l'ordinador una sèrie de dades que aquest li sol·licita en relació al seu nivell d'estudis i formació, als seus interessos, als seus trets de caràcter, a les seves aptituds, al seu grau d'interès per les activitats físiques i sobre les condicions ambientals en què desitjaria treballar. Partint d'aquestes dades, es construeix el perfil professional, mai visualitzat, que es compara amb la base de 500 perfils que té el programa. El resultat d'aquesta comparació és el llistat de les 10 professions més adequades ofertes a la pantalla.

Encara que alguns gabinets psicopedagògics privats disposen del programa, aquest es troba a disposició de consulta pública a:

Centre d'Informació i Assessorament per a Joves
de l'Ajuntament de Barcelona
C/. Avinyó, 7
(dimarts de 10 a 13.30 i dijous de 16.30 a 19.30).
08002 BARCELONA Tel. 93-301 12 21

ADRECES D'INTERÈS

- **EQUIP D'ASSESSORAMENT PSICOPEDAGÒGIC (EAP)** de la zona (Guia de l'estudiant 87/88, pàgs. 51 i seg.).
- **CENTRE DE RECURSOS PEDAGÒGICS (CRP)** de la zona (Guia de l'estudiant 87/88, pàgs. 53 i seg.).
- **SECCIÓ D'INFORMACIÓ I ORIENTACIÓ ACADÈMICA I PROFESSIONAL.**
Direcció General de Promoció i Serveis Escolars.
Dept. d'Ensenyament. Generalitat de Catalunya.
Av. Diagonal 682, planta 4.^a
Tel. (93) 205 10 00 (ext. 2421)
08034 Barcelona
- **CENTRE D'ORIENTACIÓ A L'ENSENYAMENT SECUNDARI**
Dept. d'Ensenyament. Generalitat de Catalunya.
Av. Diagonal, 682, planta 6.^a
Tel. (93) 250 10 00 (ext. 2605)
08034 Barcelona.
- **SERVEI D'INFORMACIÓ**
Dept. d'Ensenyament. Generalitat de Catalunya.
Av. Diagonal 682, planta 1.^a
Tel. (93) 205 10 00
08034 Barcelona.
- **CENTRE D'INFORMACIÓ I ASSESORAMENT PER A JOVES.**
Ajuntament de Barcelona. Area de Joventut i Esports.
C/ Avinyó 7
Tel. (93) 301 12 21
08002 Barcelona.
- **SERVEI D'INFORMACIÓ, DOCUMENTACIÓ I ESTUDIS.** Direcció General de Joventut.
Dept. de la Presidència. Generalitat de Catalunya.
C/ Viladomat 319
Tel. (93) 322 90 61 i 259 10 86
08029 Barcelona.
- **CENTRES D'ORIENTACIÓ PROFESSIONAL (COP)** de l'INEM Barcelona:
 - Via Laietana 16, planta 5.^a
Tel. (93) 315 30 62
 - Plaça Castella 2
Tel. (93) 302 21 74
 - Ronda General Mitre 263
Tel. (93) 217 52 08

- C/Aragó 182
Tel. (93) 254 39 04
- C/Berlín 58
Tel. (93) 321 65 62

Girona: • C/Pedraforca s/n (Salt)
Tel. (972) 23 37 11

Lleida: • Plaça Espanya s/n
Tel. (973) 27 34 11

Tarragona: • Rbla. Nova 95
Tel. (977) 20 71 28

- SERVEIS D'INFORMACIÓ UNIVERSITÀRIA

- Universitat de Barcelona.
Gran Via de les Corts Catalanes 585
Tel. (93) 318 28 46
08007 Barcelona
- Universitat Autònoma de Barcelona
Campus universitari
Tel. (93) 692 02 00
Bellaterra, 08193. Barcelona.
- Universitat Politècnica de Catalunya.
Av. Dr. Gregorio Marañón s/n
Tel. (93) 333 99 00

- SERVEI DE VALORACIÓ I ATENCIÓ DE L'ATUR. Direcció general d'Ocupació.

Dept. de Treball. Generalitat de Catalunya.
Ronda Sant Pere 17, planta 1.^a
Tel. (93) 317 61 63
08010 Barcelona

- INSTITUT CATALÀ DE NOVES PROFESSIONS.

Generalitat de Catalunya
Pg. de Gràcia 11, esc. B, 6.^è 2.^a
Tel. (93) 301 50 12 Télex 97063
08007 Barcelona.

- INSPECCIÓ TÈCNICA D'EDUCACIÓ

Dept. d'Ensenyament. Generalitat de Catalunya.
C/ Casp 15
Tel. 317 30 54
08010 Barcelona.

- CENTRES DE FORMACIÓ OCUPACIONAL

Barcelona:

- «La Violeta»
C/Manel Arnús 4, Compte de Sert 25
Tel. (93) 212 68 50 i 212 68 54
- Sant Feliu de Llobregat
C/L'Hospitalet s/n, Crta. Nacional 11
Tel. (93) 666 15 54 i 666 24 51
- Mancomunitat Sabadell-Terrassa
Crta. Nacional 150 Km 13
Tel. (93) 783 90 00 i 783 99 33

Girona:

- Girona
C/Pedraforca s/n (Salt)
Tel. (973) 23 37 11

Tarragona:

- Tortosa
C/Ciudadella 9
Tel. (977) 444 48 58 i 444 01 50

10.- BIBLIOGRAFIA BÀSICA

- ÁLVAREZ, M. y FERNÁNDEZ, R. (1987, 2ª ed.). **Programa de Orientación de estudios y vocacional al término de la escolaridad obligatoria.** Recursos para su puesta en práctica. Barcelona: PPU.
- BARTOLOMÉ, M. y CEMBRANOS, C. (1981). **Estudios y experiencias sobre la educación en valores.** Col. «Educación Hoy». Madrid: Narcea.
- COMUNIDAD FORAL DE NAVARRA. (1985). Dpto. de Educación y Cultura (1985). **Guía de Orientación.** Actividades de tutoría y orientación para Ciclo Superior. Burlada (Navarra), Comunidad Foral de Navarra (Dpto. de Educación y Cultura).
- CURWIN, R. y CURWIN, G. (1985). **Como fomentar los valores individuales.** Actividades para que el niño desarrolle la confianza en sí mismo. Col. «Aula práctica». Barcelona: CEAC.
- GELATT, H.B., (1962). «Toma de decisión: un marco conceptual de referencia para la asesoría». **Journal of counseling Psychology.** Vol. 9, Pg. 242.
- HOWE, L. y HOWE, M. (1977). **Cómo personalizar la educación.** Perspectivas de la clarificación de valores. Col. «Aula XXI», n.º 10. Madrid: Santillana.
- KRUMBOLTZ, J.D. and HAMEL, D.A. (1977). **Guide to career decision-making skill.** New York: The College Board.
- RODRIGUEZ MORENO, M. L. y GRAS, M. (1985). **Modelos de orientación profesional.** Barcelona: Oikos-Tau.

11.- ANNEX

DOS MODELS DE VISITES ESCOLARS

VISITA A UNA EMPRESA MULTINACIONAL

A la localitat de Sant Joan Despí hi ha tres centres importants que reuneixen els requisits de les grans empreses:

- Gallina Blanca
- Trinaranjus
- Braun

La raó de preparar una visita a un d'aquests centres està en el fet que, per una banda els pares dels alumnes hi treballen; d'altra banda són propers a l'escola. A més a més es tracta d'empreses multinacionals.

La visita a una d'aquestes empreses serà emmarcada en temes de Ciències Socials, per exemple «Capitalisme-Industrialització».

Abans de realitzar la visita serà necessari estudiar quines són les variables en les quals es basa el sistema capitalista i poder entendre posteriorment la importància que té el sistema econòmic de lliure empresa com a motor de la producció en el capitalisme i els seus recursos per generar llocs de treball.

Al col·lectiu d'alumnes se'ls presentarà un esquema sobre el qual s'estudiaran les possibles variables, caldrà remarcar la idea d'empresari del segle passat o de principis de segle.

Preparació de la visita

Els objectius de la visita seran: posar-se en contacte amb el món laboral i entendre què vol dir per als pares dels nens «treballar» en una empresa. Observació de les diferents seccions (administrativa/comercial).

- Elaboració del producte
- Empaquetat
- Vendes-sortida del producte

Mètode per a portar-la a terme

Organitzar grups d'un màxim de 6 alumnes, cada un dels quals durà un guió sobre la visita.

Fixar el temps de la visita i concretar-la amb l'encarregat de realitzar-la.

Principals aspectes en els quals han de fixar-se els alumnes

- a) Branca o activitat del centre.
- b) Productes elaborats. Procedència de les matèries primes.
- c) Procés d'elaboració del producte.
- d) Treballs que realitzen (mecanització, distribució entre homes i dones).
- e) Mercat de treball.
- f) Personal especialitzat.
- g) Organigrama de l'empresa.

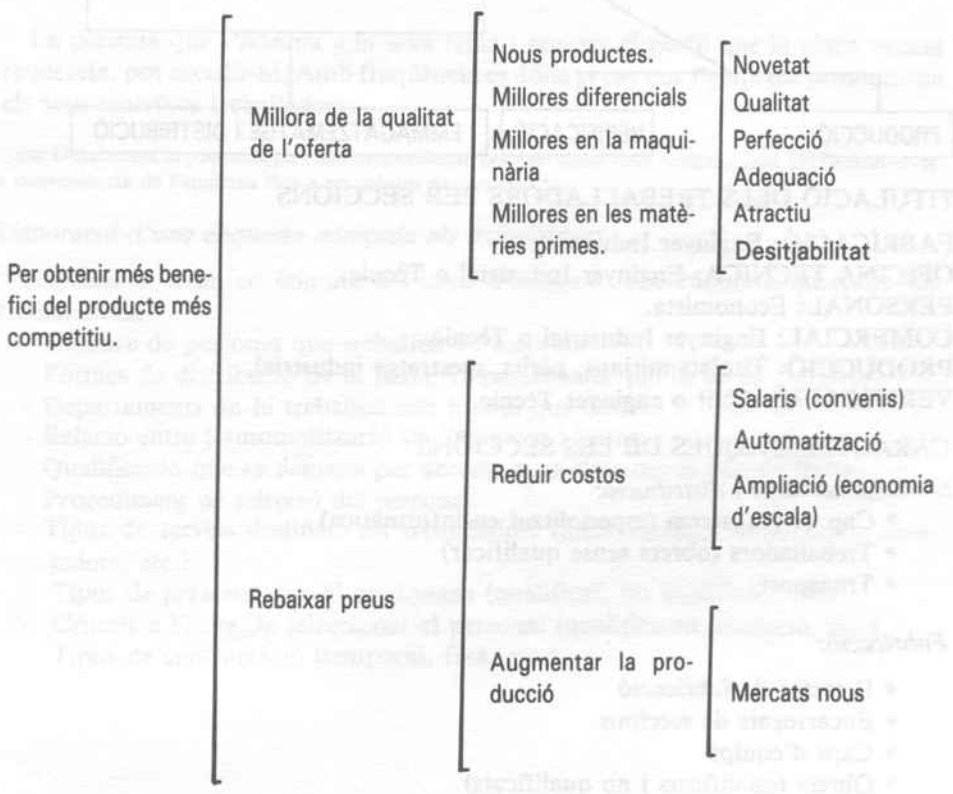
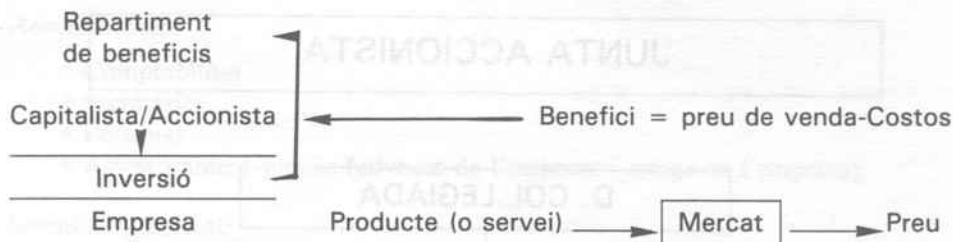
Com que l'objectiu principal de la visita és la tasca dels obrers, cal donar pautes d'observació sobre el treball que desenvolupen.

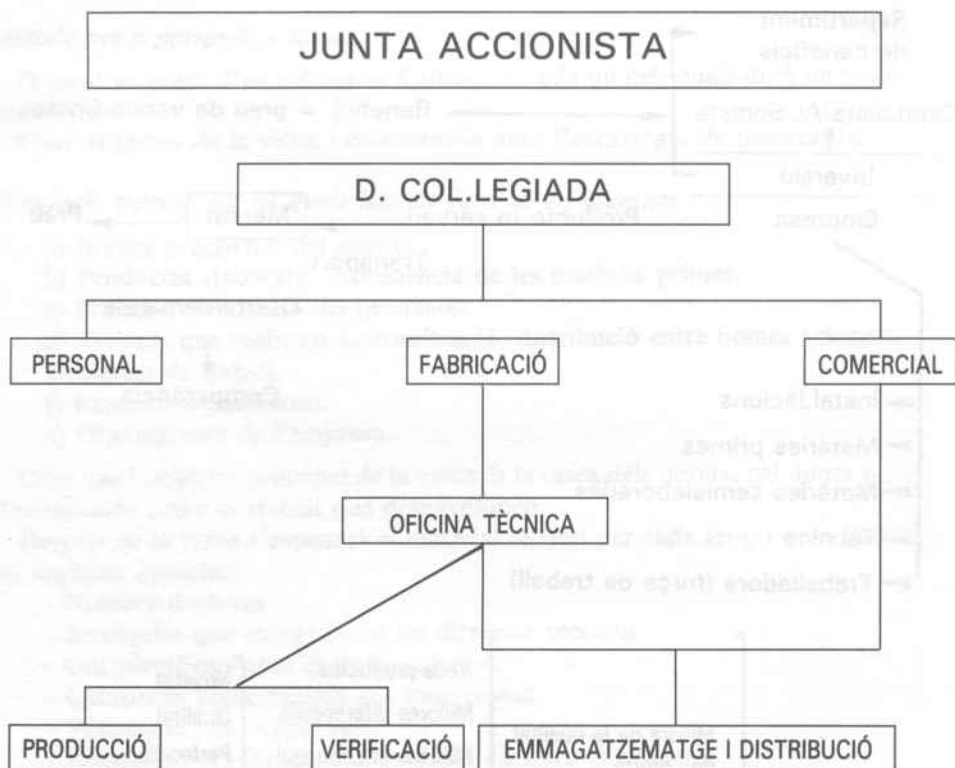
Després de la visita s'exposarà el material recollit per cada grup i es treballaran els següents aspectes:

- Nombre d'obrers
- Jerarquies que existeixin en les diferents seccions
- Qui planifica i com es porta a terme.
- Categories professionals que hem trobat.
- Varietat en les ocupacions.
- Estudis necessaris per a aconseguir els llocs que tenen.
- Com es selecciona el personal.
- Com es promocionen si és que hi ha possibilitats.
- Nombre de treballadors: igual que l'any 1980? més? menys?

Activitats

- Estudiar l'organigrama de l'empresa visitada.
- Estudiar l'organigrama d'una empresa petita on hi hagi pocs treballadors.
- Estudi comparatiu de dos salaris.
- Preparació d'una enquesta senzilla als treballadors





TITULACIÓ DELS TREBALLADORS PER SECCIONS

FABRICACIÓ: Enginyer Industrial.

OFICINA TÈCNICA: Enginyer Industrial o Tècnic.

PERSONAL: Economista.

COMERCIAL: Enginyer Industrial o Tècnic.

PRODUCCIÓ: Titulats mitjans, pèrits, mestratge industrial.

VERIFICACIÓ: Pèrit o enginyer Tècnic.

CARACTERÍSTIQUES DE LES SECCIONS

Emmagatzematge i distribució:

- Cap de magatzem (especialitzat en informàtica)
- Treballadors (obers sense qualificar)
- Transport.

Fabricació:

- Director de fabricació
- Encarregats de seccions
- Caps d'equips
- Obrers (qualificats i no qualificats)

Administració:

- Comptabilitat
- Secretaries
- Personal
- Assessorament jurídic (advocat de l'empresa i metge de l'empresa)

Secció de personal:

- Càrrecs de confiança
- Treballadors en general

Passos per a la selecció del personal:

- 1.- Anunciar la vacant
- 2.- Diferenciar si el lloc de treball és qualificat o no qualificat.
- 3.- Selecció pròpiament dita.

En aquest procés Personal s'encarrega de seleccionar en base a:

- Questionari sobre aspectes ideològics i de caràcter de personalitat
- Examen mèdic
- Currículum

La persona que s'adequa a la seva feina i reuneix el perfil que la plaça vacant requereix, pot accedir-hi. Amb freqüència es dona el cas que l'empresa promociona els seus mateixos treballadors.

Nota: Últimament es contracta personal temporalment per a sis mesos amb contractes que poden renovar-se a conveniència de l'empresa fins a un màxim de tres vegades.

Elaboració d'una enquesta adreçada als treballadors

Aspectes a tenir en compte a l'hora d'elaborar una enquesta adreçada als treballadors:

- Nombre de persones que treballen a l'empresa
- Formes de distribució de la feina. Departaments que hi ha en funcions.
- Departaments on hi treballen més homes que dones i a l'inrevés.
- Relació entre l'automatització de l'empresa i l'atur.
- Qualificació que es demana per accedir a un determinat lloc de treball.
- Procediment de selecció del personal.
- Tipus de serveis destinats als treballadors (ajuts escolars, economats, menjadors, etc.)
- Tipus de personal que hi predomina (qualificat, no qualificat, etc.)
- Criteris a l'hora de seleccionar el personal (qualificació, titulació, etc.)
- Tipus de contractació (temporal, fixa, etc.)

LÍDER MUNDIAL EN AUTOMOCIÓN

PRECISA PARA SUS
OFICINAS EN PUERTO REAL (ANDALUCÍA)

INGENIERO MANTENIMIENTO

SE REQUIERE:

- Ingeniero Técnico o similar.
- Especialidad eléctricos y electrónicos.
- Amplios conocimientos en hidráulica y neumática.
- Experiencia mínima de tres años en mantenimiento.
- Gran capacidad analítica para resolver problemas complejos.

SE VALORARA:

- Conocimientos de inglés a nivel de conversación y escrito.
- Conocimientos en controladores programables (Modicon, Allen Bradley, Soldadura Mig, Mag y Resistencia).
- Capaz de trabajar en equipos profesionales.

SE OFRECE:

- Contrato indefinido.
- Incorporación a empresa de tecnología punta en el sector de componentes de automoción.
- Formación continuada en áreas diversas del departamento de ingeniería.
- Sueldo a convenir, según valía.

Se ruega dirigir historial personal y profesional escrito a mano (incluir teléfono de contacto, pretensiones económicas, disponibilidad de incorporación al puesto y fotografía) al departamento de empleo de Delco Products Overseas Corporation, S. E. Polígono Industrial El Trocadero, Puerto Real (Cádiz), indicando en el sobre la referencia 9.875.

EL PAIS, 4/9/88

SE PRECISA

RESPONSABLE TÉCNICO

PARA DELEGACIÓN Y TALLER DE PRODUCCIÓN
DE CRISTALES DE PRECIÓN, EN BARCELONA

Características del puesto: Llevar la supervisión del taller, stock de productos, atención de clientes, teniendo a su cargo un equipo de 16 personas.

Condiciones:

- Titulación Superior o Media (Ingeniería Física, Óptica, I.T.I. o similar).
- Experiencia demostrada en puestos de jefatura de taller o producción de, al menos, dos años.

Se ofrece:

- Contrato laboral.
- Puesto de trabajo fijo de amplia proyección futura.
- Jornada semanal de lunes a viernes.
- Remuneración inicial de 3 millones, no descartando ninguna de las pretensiones de los seleccionados.

Interesados, solicitar entrevista al teléfono de Madrid 91 / 729 10 07. Sr. López Moreno, de 16 a 18 horas, de lunes a viernes.

Las entrevistas se realizarán en Barcelona. Reserva absoluta a todos los entrevistados.

EL PAIS, 4/9/88

AUXILIAR ADMINISTRATIVO

Precisa Compañía de Seguros, para Barcelona con carácter eventual.

SE REQUIERE:

- Buenos conocimientos contables.
- Libre servicio militar.
- Dispuesto a realizar jornada partida de lunes a viernes.
- Mecanografía.

SE OFRECE:

- Alta en plantilla y Seguridad Social.
- Lugar céntrico de trabajo.
- Condiciones económicas a convenir.

Interesados escribir al Apartado de Correos n.º 36 171 - 08007. BARCELONA. Ref. INEM n.º 9-97-2158188 adjuntando curriculum vitae y fotografía reciente.

EMPRESA COMERCIAL LIDER EN SU SECTOR, PRECISA: QUINCE VENEDORES

Su función consistirá en la gestión en calle de diversas promociones y servicios así como todo tipo de contactos con nuestros clientes.

Exigimos:

- Edad entre 20-35 años.
- Cultura a nivel B.U.P. o equivalente.
- Residencia en Barcelona.
- Auténtica vocación por trabajos de relación humana.
- Se valorará experiencia y el poseer vehículo propio.

Ofrecemos:

- Contrato + S.S.
- Interesante remuneración fija + gastos por desplazamientos + comisión.
- Formación a cargo de la Empresa.
- Otras ventajas de tipo social.

Interesados presentarse
en Gran Vía nº 613,
8ª planta, de lunes a viernes,
de 10 a 15 horas,
adjuntando foto carnet

EL PERIODICO, 31/7/88

RENAULT

precisa

DELINEANTES PROYECTISTAS

PARA LA DIRECCION DE ESTUDIOS en VALLADOLID.

FUNCIONES

- Se responsabilizarán de realizar el diseño o modificación de proyectos de motor, según pliego de condiciones.
- Estos proyectos podrán ser de piezas, órganos mecánicos, herramientas, utillaje o bancos de ensayo de piezas.
- Realizarán el estudio, implantación, cálculo, valoración y dirección de los proyectos.
- Tendrán que hacer croquis, planos de detalle, de conjunto o despieces e interpretar planos y otros proyectos.

EXIGENCIAS

- El perfil de estos puestos requiere conocimientos de: cálculos de resistencia de materiales y esfuerzos a los que estén sometidos, mecanismos, tecnología mecánica, utilización de pliegos de condiciones, normas y procedimientos de ensayo CAD/CAM.
- Deberá compaginar los medios informáticos (CAO) con los tradicionales de delineación.
- Se requiere titulación de Delineante Proyectista. Se valorarán otras titulaciones o cursos de carreras técnicas.
- Es muy importante la experiencia en puestos similares.
- También se precisan buenos conocimientos de francés, preferible a nivel de conversación.

RENAULT OFRECE

- Integración inmediata en plantilla.
- Remuneración interesante acorde a los puestos y a la experiencia aportada.
- Beneficios sociales complementarios.

El tratamiento de las solicitudes será confidencial. Todos los interesados deberán enviar historial personal detallado acompañado de fotografía, indicando la referencia D. PROYECTISTAS a:

DEPARTAMENTO DE SELECCION
APARTADO 198. VALLADOLID



EL PERIODICO, 31/7/88

EL PAIS, 4/9/88

VISITA A UN AJUNTAMENT D'UNA LOCALITAT PETITA

S'ha triat la visita a l'ajuntament perquè es un bon exemple del ventall de professions no massa lligades a una mateixa branca, però que tenen en comú el fet d'estar treballant per l'Administració.

En aquesta visita interessa que els nens es fixin sobre tot en el ventall de professions que hi ha en un ajuntament, en definitiva cal obrir les seves possibilitats informatives pel que fa a l'existència de nous camps de treball no coneguts.

Aspectes a tenir en compte:

- Cal que el noi conegui quins tipus de treball genera i ofereix l'administració local.
- Cal que conegui sobre tot en què consisteix el treball en el sector serveis, i que es faci càrrec que és un tipus de treball generat fonamentalment per la ciutat.
- Cal que el noi es fixi en els diferents tipus d'accés per a una determinada feina a l'administració, (oposicions, contractes...).

Aclariment: aquest model de visita pot ser aplicable a qualsevol altre centre de serveis administratius que es tingui a l'abast, sempre que aquest no tingui unes dimensions excessives. És ben clar que en una ciutat gran és més aconsellable aplicar-lo en una visita a una conselleria de districte o similar.

ACTIVITATS

A. Preparació de la visita

A.1 Xerrada

Què és l'Ajuntament i qui hi treballa? (diferència entre càrrecs polítics i càrrecs tècnics). Caldria centrar-se sobre tot en l'aspecte laboral i professional.

A.2 Presentació de l'organigrama. Desxifrar-lo.

A.3 Explicació general dels diferents serveis o àrees, professions, titulacions, tipus d'accés...

A.4 Per grups fer un llistat de necessitats de serveis que cal que ofereixi un ajuntament

A.5 Distribució de les diferents àrees o professions a observar entre els diferents equips.

A.6 Elaboració del material per grups (enquestes, entrevistes,...)

B. Visita a l'ajuntament

B.1 Recorregut per l'ajuntament i xerrada per part d'una persona responsable del municipi.

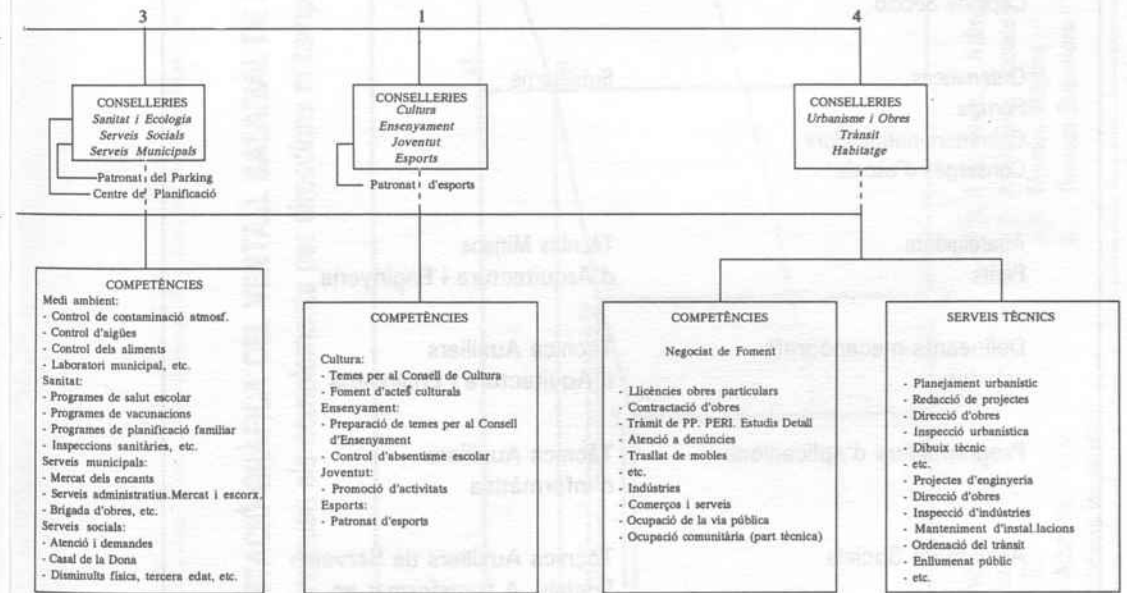
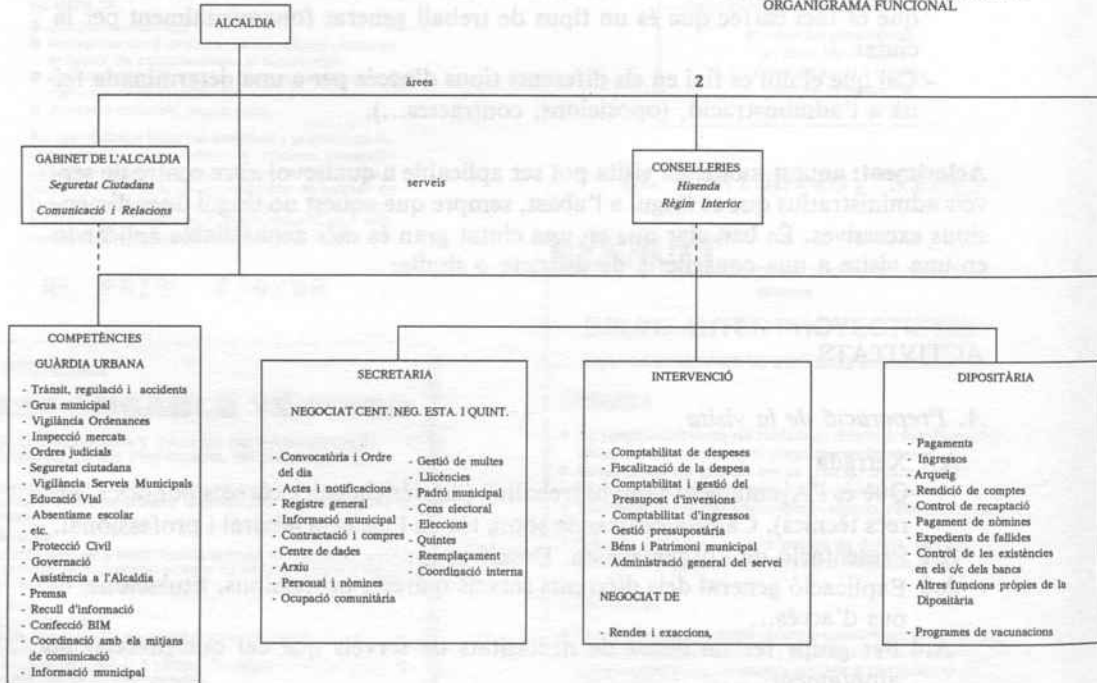
B.2 Distribució dels grups per àrees, plantes...

B.3 Treball en grups. Recollida de dades amb les determinades modalitats decidides en la preparació de visita.

Respecte a aquest últim punt, les enquestes o reportatges han de complir dues condicions fonamentals.

- Recollir les dades realment interessants des del punt de vista informatiu.
- Ser adients per a poder transmetre la informació i les dades recollides als altres companys.

AJUNTAMENT DE ST. ADRIÀ DE BESÒS
ORGANITZACIÓ DE L'ADMINISTRACIÓ MUNICIPAL
ORGANIGRAMA FUNCIONAL



(Revista «Viure» Sant Adrià. Ajuntament de Sant Adrià, 1985)

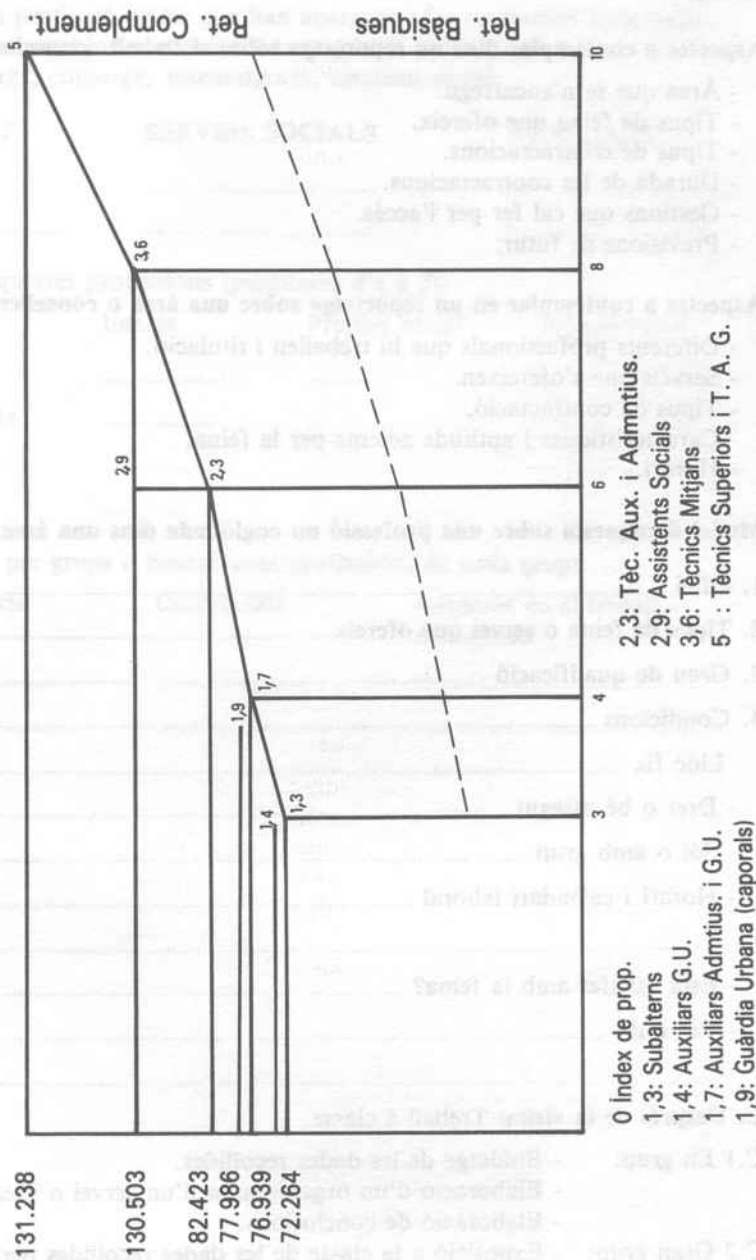
Quadre de transformació de categories

Categoria actual	Categoria proposada
Tècnics (amb tit. sup)	Tècnics d'Administració General.
Tècnics (sense tit. sup) Caps de Negociat Caps de Secció	Escala Tècnico-Administrativa (a transformar en TAG)
Ordenances Porters Cobradors-notificadors Conserges d'escola	Subalterns
Aparelladors Pèrits	Tècnics Mitjans d'Arquitectura i Enginyeria
Delineants-mecanògrafs zeladors	Tècnics Auxiliars d'Arquitectura i Enginyeria
Programadors d'aplicacions	Tècnics Auxiliars d'informàtica
Assistents Socials	Tècnics Auxiliars de Serveis Socials. A transformar en Tècnics Mitjans.
Agent Auxiliar de Gestió de Serveis Municipals	Auxiliar pràctic de 2. ^a
Mosso Escorxador	Operari
Administratiu (1 plaça)	Auxiliar Pràctic de 1. ^a

(Revista «Viure» Sant Adrià. Ajuntament de Sant Adrià, 1985)

REPRESENTACIÓ GRÀFICA DEL VENTALL SALARIAL DE L'AJUNTAMENT

(Aquests sous no inclouen els complements per direccions ni tampoc la dedicació exclusiva)



Exemples:

Aspectes a contemplar dins un reportatge sobre el treball comunitari:

- Àrea que se n'encarrega.
- Tipus de feina que ofereix.
- Tipus de contractacions.
- Durada de les contractacions.
- Gestions que cal fer per l'accés.
- Previsions de futur.

Aspectes a contemplar en un reportatge sobre una àrea o conselleria:

- Diferents professionals que hi treballen i titulació.
- Serveis que s'ofereixen.
- Tipus de contractació.
- Característiques i aptituds adients per la feina.
- Horari.

Model d'enquesta sobre una professió no englobada dins una àrea concreta:

1. Ofici
2. Tipus de feina o servei que ofereix
3. Grau de qualificació
4. Condicions
- Lloc fix
- Dret o bé assegut
- Sol o amb grup
- Horari i calendari laboral
-
- Està satisfet amb la feina?
- Per què?
-

C. Després de la visita: Treball a classe.

- C.1 En grup:
- Buidatge de les dades recollides.
 - Elaboració d'un organigrama d'un servei o àrea.
 - Elaboració de conclusions.
- C.2 Gran grup:
- Exposició a la classe de les dades recollides per cada equip.
 - Contrastar la llista de necessitats amb els serveis que ofereix el municipi.
 - Conclusions generals.

C.3 Individuals:

- Triar una professió de les que han aparegut i fer un dossier informatiu.
- Incloure en un bloc professional les següents professions:
ATS, metge, conserge, mecanògrafa, assistent social.

SANITAT

SERVEIS SOCIALS

AUXILIARS

.....

.....

.....

.....

.....

.....

- Valorar aquestes professions (puntuació d'1 a 5):

Interès

Prestigi social

Remuneració

Metge

.....

.....

.....

Telefonista

.....

.....

.....

A. Social

.....

.....

.....

Biòleg

.....

.....

.....

- Distribuir per grups o buscar dues professions de cada grup:

Funcionaris

Contractats

Admesos en el treball
comunitari

.....

.....

.....

.....

.....

.....

En la present obra es presenta un model d'Orientació dirigit a la presa de decisió amb alumnes del tercer cicle d'EGB. Aquest model enten que l'Orientació ha d'ésser activa i dinàmica, realitzada pel mestre-tutor i/o Orientador i que paulatinament s'ha d'anar inserint en el propi currículum escolar.

A la primera part, s'exposa un marc conceptual amb les bases psicopedagògiques en què es fonamenta el model. Aquest es concreta en un programa a desenvolupar pel tutor i/o orientador amb alumnes i pares.

A la segona part, es suggereixen diferents activitats estructurades en tres grups: activitats per a l'autoconeixement, activitats per al coneixement del sistema educatiu i activitats per al coneixement del món professional i laboral. Com a darrer nivell de concreció, es presenten tres exemples d'activitats totalment desenvolupades que fan referència a les activitats abans esmentades.

Aquesta obra va dirigida especialment a mestres tutors i/o orientadors que pretenguin desenvolupar un programa d'intervenció amb els alumnes i pares dins l'àmbit de la tutoria i del marc curricular.