

## El museu i la recerca: una investigació sobre la casa i la família des del Museu dera Val d'Aran

Oriol Beltran, Xavier Roigé,  
Ferran Estrada

Al final del 1988, l'aleshores director del Museu dera Val d'Aran, Josep M. Boya, va encarregar-nos una recerca sobre la casa i la família a la Val d'Aran, amb la finalitat d'aplegar els materials necessaris per al muntatge d'una exposició sobre aquest tema i, alhora, crear una base de coneixements a partir de la qual possibilitar treballs més específics.

L'encàrrec, finançat per la Generalitat de Catalunya,<sup>1</sup> implicava una col·laboració novedosa entre dos sectors, els investigadors i els museòlegs, amb interessants condicionants i reptes. Per als membres de l'equip que vam fer la recerca, el tractament museogràfic dels materials plantejava una línia de treball diferent als objectius que orienten habitualment la recerca acadèmica. Per la seva banda, el projecte museològic adquiria també una nova dimensió en plantejar-se una exposició com la traducció d'uns coneixements i no com una simple mostra d'objectes.

La família ha estat objecte d'una gran atenció per part d'antropòlegs, sociòlegs i historiadors. El seu estudi esdevé un mitjà privilegiat per comprendre les formes d'organització i reproducció social i, en especial, la convergència dels comportaments demogràfics, econòmics, jurídics i culturals. A més, a través de l'estudi de la família és possible veure com es produeixen els processos de transformació social, ja que esdevé una institució molt sensible als canvis econòmics i socials.

1. La recerca ha estat finançada pels Serveis de Museus i de Cultura Tradicional del Departament de Cultura.

### Metodologia

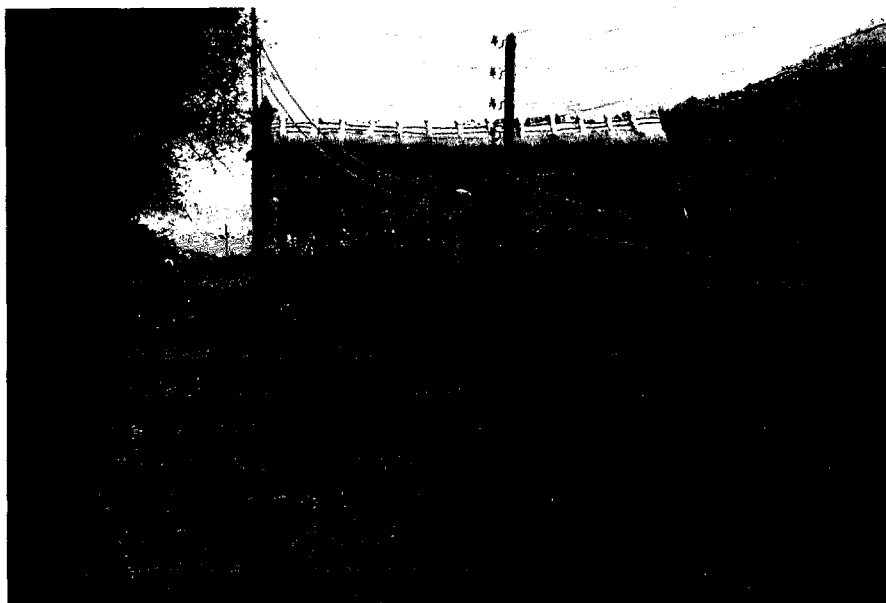
Les característiques de la comanda i la manca d'estudis que tractin d'una manera global i específica la casa a l'Aran van fer-nos optar per prendre el conjunt de la comarca com a unitat d'anàlisi enfront de la possibilitat de fer un treball intensiu en un sol poble. Aquesta alternativa, que va condicionar la metodologia de l'estudi, es justificava tant pel marc d'actuació del Museu com per l'especificitat de la comarca a nivell geogràfic, social, econòmic, cultural i fins i tot lingüístic. A més, l'heterogeneïtat interna de l'Aran (a causa de la diferent incidència de l'entorn físic i de les transformacions contemporànies) permetria evitar una caracterització uniforme de la família, i també ho havia de fer adoptar una perspectiva processual en un llarg període temporal (des del principi del segle XIX fins a l'actualitat).

La realització d'un estudi sobre el parentiu implica el recurs a una àmplia sèrie de fonts i materials, tant documentals com orals. Donada l'amplitud de la unitat d'anàlisi i la dimensió diacrònica de la recerca, el treball d'observació sobre el terreny va fer-se d'una manera sistemàtica sobretot per tractar alguns apartats específics. Així, l'estudi dels aspectes arquitectònics de la casa va fonamentar-se en una enquesta exhaustiva en la qual va privilegiar-se l'observació etnogràfica, a partir d'unes fitxes dissenyades amb aquesta finalitat per ordenar la recollida d'informació sobre els elements constructius i la utilització de l'espai.<sup>2</sup>

Una part central del treball de camp va dedicar-se al treball amb informants, motiu pel qual es van fer entrevistes en profunditat a una mostra àmplia d'individus en funció de la seva experiència vital en relació a les qüestions plantejades, població de naixement i de residència, sexe, edat, posició social i dedicació econòmica, entre d'altres criteris. Vam fer un total de seixanta entrevistes orals relatives, sobretot, als cicles i calendaris de treball, l'organització econòmica, el sistema d'herència, les relacions de la casa amb la comunitat local, el treball comunal, els aspectes rituals del parentiu, la percepció de l'espai domèstic, les formes de nominació i els efectes de les transformacions econòmiques i socials en les diferents històries de vida. A banda de les converses més informals, les entrevistes van enregistrar-se per facilitar-ne el tractament posterior.

El treball d'arxius va completar la recollida de materials. A més de permetre una major profunditat temporal que la que proporciona la memòria oral, la recerca documental va possibilitar una concreció empírica d'alguns apartats de l'estudi i també la formulació de nous interrogants.

El buidatge de les actes de naixements, matrimonis i defuncions dels arxius parroquials i del Registre Civil tenia com a objectiu obtenir una àmplia base de dades sobre el comportament demogràfic. Davant de la impossibilitat d'un buidatge exhaustiu de tots els pobles, va treballar-se amb una mostra representativa (Artiés, Bausen, Casau, Escunhau, Gessa, Les,



Unha, Vielha i Vilamòs). Tot el buidatge va ser anònim, i es van utilitzar unes fitxes per a cada tipus de document per facilitar-ne el tractament informàtic. En alguns pobles van microfilmarse les actes de casament per comptar amb una informació completa per a l'estudi de les estratègies matrimonials.

Dels arxius municipals va recollir-se una mostra dels censos de població i nomenclàtors per a l'estudi de l'evolució demogràfica, les formes de residència, els moviments migratoris i la mobilitat matrimonial.<sup>3</sup> A més, d'algunes poblacions van recollir-se tots els censos conservats per fer un seguiment complet dels cicles i dels cursos domèstics. Igualment, va aplegar-se la documentació conservada en alguns pobles per a l'estudi de la diferenciació social (cadastres, contribucions, recomptes de bestiar), l'organització política local (capítols de vila, actes de reunions dels consistoris, registres dels aprofitaments comunals) i els conflictes locals (expedients del jutjat de pau).

Els capítols matrimonials, testaments i inventaris *post-mortem* permeten analitzar les institucions jurídiques de la família i la seva pràctica històrica. Vam recollir a la notaria de Vielha alguns d'aquests documents per fer-ne una anàlisi qualitativa. Finalment vam procedir també a un buidatge sistemàtic de la documentació conservada en alguns arxius familiars que va permetre fer un seguiment més detallat.

### **Temes, hipòtesis, conclusions**

L'intent d'adaptar-nos a les necessitats del Museu va fer-nos optar per una recerca àmplia a nivell temàtic enfront d'aprofundir en un sol aspecte de les relacions familiars. Al marge dels temes més comuns en una investigació sobre la família (com les formes residencials, el grup domèstic com a unitat econòmica, el marc jurídic i les pràctiques de transmissió del patrimoni o l'aliança matrimonial), i dels aspectes contextuals que permeten inscriure aquesta ins-

titució en un marc específic, l'objectiu museogràfic i les mateixes característiques de l'Aran van fer considerar també d'altres elements sovint més desatesos.

L'arquitectura i les formes d'habitar, a més del seu interès, va semblar que podien proporcionar al públic de l'exposició un referent immediat de la casa com a institució social. Els rituals matrimonials, com a elements expressius de l'organització domèstica (i a partir dels quals s'articulen els sentiments i les experiències dels individus amb els interessos i els condicionants de les cases i les comunitats locals), van ser també l'objecte d'una atenció especial a causa de les seves possibilitats museogràfiques. Igualment, la voluntat del Museu d'oferir un discurs sobre la identitat gascona de l'Aran requeria fixar-se en els elements que la configuren, més enllà de la contrastació dels resultats amb els models generals (sobretot les particularitats del dret familiar, les formes de denominació i nominació de l'aranès i el paper de la família en la socialització en termes d'una cultura específica).

El treball es completa amb un altre conjunt de temes que adquireixen una significació pròpia a l'Aran i que van anar guanyant interès a mesura que avançava l'anàlisi: la relació entre la casa i la comunitat local i la diversitat de comportaments i d'estructures familiars que poden donar-se a partir d'un marc cultural de referència.

Com ha plantejat la major part dels treballs sobre el Pirineu, la casa es configura com a l'element fonamental de referència

de la vida social i l'instrument de la seva reproducció, i constitueix una institució complexa que integra tres elements indistingibles: un grup de persones coresidents (una família), un patrimoni material (un habitatge, terres, edificis per al treball, bestiar) i un patrimoni simbòlic (un nom, una posició social) que es transmeten de generació en generació. Però un dels inconvenients d'aquests estudis rau en el fet que, centrant l'atenció sobre la casa, sovint desatenen d'altres modalitats essencials d'agregació de la vida social (o bé les consideren com un problema auxiliar) (Chiva i Goy, 1981:10).

Una de les primeres coses que va cridar-nos l'atenció en començar el treball va ser el predomini de la propietat comunal i la forma concentrada del poblament de la vall. La importància de la casa en la societat aranesa no es traduïa, a diferència d'altres llocs, en una disposició de les terres entorn de l'edifici de residència i en uns mecanismes d'herència centrats només en el patrimoni particular. Contràriament, la forma del poblament i l'aprofitament col·lectiu de bona part dels recursos portaven a plantejar l'articulació entre la casa i la comunitat local com un factor explicatiu de l'ordenament social (Assier-Andrieu, 1984:16).

L'adopció d'una perspectiva pròpia de l'antropologia ecològica i, més específicament, l'aplicació del concepte d'ecosistema als pobles aranesos van apropar-nos a la comprensió de la forma especial del poblament i de la pròpia organització social. En

aquest sentit, cada comunitat és una organització productiva situada en un lloc precís com a millor forma d'aprofitament del medi i per la qual es fan necessàries unes formes socials i polítiques per fer viable la seva explotació i la repartició (igual o desigual) dels recursos entre els seus membres.<sup>4</sup>

L'Aran es caracteritza, com d'altres zones de muntanya, per una zonificació vertical del paisatge, amb recursos i possibilitats d'explotació diferents en funció de l'altitud. L'estratègia de producció mixta de les explotacions familiars araneses fins a mitjan d'aquest segle requeria un accés d'aquestes als diferents recursos. La delimitació territorial de les comunitats locals integrava la diversitat ecològica en una mateixa organització, i

---

2. Aquestes fitxes permeten ordenar l'observació i recollir una gran quantitat d'informació sobre els aspectes formals de les construccions (disposició, distribució dels espais) i també relativa als seus usos i a la terminologia en aranès, a partir de notes, fotografies i dibuixos. Una exposició més exhaustiva de la metodologia del treball i el conjunt de les fitxes confeccionades expressament per al tractament dels materials pot trobar-se a Beltran, Estrada i Roigé (1990).

3. Tant la transcripció de les entrevistes com les dades demogràfiques obtingudes del treball d'arxius van afegir-se com a annexos al treball lliurat al Museu per facilitar-ne elaboracions posteriors.

4. El concepte d'ecosistema en l'anàlisi de les comunitats agro-ramaderes de muntanya ha estat també utilitzat per Netting (1981) i Viazzo (1989) als Alps. La perspectiva ecològica ha tingut una constant atenció per part dels antropòlegs que han estudiat les poblacions de muntanya arreu del món, i permet afirmar l'existència de regularitats en els seus processos d'adaptació (Guillet, 1983; Orlove i Guillet, 1985).

possibilitava obtenir els recursos necessaris per a la producció agro-ramadera: les terres de la ribera per als conreus orientats al consum humà, els camps per als conreus de prats que proveïen de l'herba necessària per a l'alimentació del bestiar durant l'hivern, els recursos forestals per a combustible i la construcció i, finalment, les pastures d'alta muntanya per al manteniment dels animals a l'estiu.

Aquesta estratègia productiva es complementava amb la coexistència de la propietat comunal i la particular. La primera comprenia, sobretot, els espais ocupats pel bosc i les pastures, mentre que el patrimoni particular abastava les terres de conreu i els prats de dall. La comunitat local gestionava, doncs, una part important dels recursos necessaris per a la viabilitat de les explotacions, per la qual cosa el dret d'accés als comunals esdevenia un factor central del patrimoni de la casa.

La lògica d'aquest sistema adaptatiu, més enllà del seu origen històric, cal cercar-la en els condicionants del medi físic a partir d'un aprofitament agro-ramader dels recursos. La propietat col·lectiva de les pastures de muntanya propiciava la formació de ramats comunals a l'estiu, permetia que els grups domèstics poguessin concentrar-se en els treballs imprescindibles per al seu manteniment durant l'hivern i evitant la transhumància fora de la vall. A més, una part de la infraestructura productiva local es mantenia a través del treball comunal.

Amb això, la forta presència dels comunals s'explica per la funcionalitat que representa

aquesta forma d'organització per fer front a l'apropiació dels recursos naturals i a una estructuració col·lectiva del treball en un determinat context ecològic i també econòmic, social i demogràfic. Sense implicar una producció col·lectiva, l'organització comunal esdevenia una condició necessària per satisfer els interessos de les unitats domèstiques de producció (Montoya, 1989:12).

La necessitat de gestionar col·lectivament una part dels recursos i de limitar l'accés a aquests com a manera de regular el creixement demogràfic i garantir la reproducció social explica els mecanismes polítics i ideològics de la comunitat local. Tot l'esquema de l'organització política local partia de la casa com a unitat que vehiculava la pertinença al poble i l'accés als seus recursos de manera que, políticament, la comunitat representava un conglomerat de cases. Sota una aparença democràtica i igualitària, els mecanismes d'integració a la comunitat implicaven una diferenciació social. L'accés als recursos estava vinculat als mecanismes de reproducció social de les cases: l'hereu no només rebia el patrimoni domèstic sinó també la condició de membre de la comunitat local i el dret d'accés als seus recursos. A través de l'afil·lament (Sanllehy, 1988), els cabalers i els forasters podien integrar-se en la comunitat si eren admesos per l'assemblea de veïns i pagaven un dret d'entrada. Amb això, la reproducció social de les cases representava, al mateix temps, la de la comunitat local.

Com a unitat política, el poble

ha estat, a més, un element d'identificació subjectiva i un sistema simbòlic de referència (Velasco, 1991). La gestió col·lectiva d'una part dels recursos requeria d'un sentiment corporatiu que atenués la diferenciació interna, a partir de la rivalitat entre pobles, les particularitats geogràfiques i les diferències lingüístiques. No obstant això, la vida local no representava una existència idíl·lica ni estava exempta d'una certa conflictivitat, i s'enfrontaven en l'interior del mateix poble els interessos particulars enfront dels col·lectius.

En definitiva, el poble no constitueix un tema derivat de la casa sinó l'element que ens permet comprendre-la. La casa i el poble no són només instàncies diferents de la societat aranesa, sinó que es complementen mútuament i esdevenen inseparables: la casa com a unitat de producció, consum i residència; el poble com a nexa de les relacions socials, entitat política, unitat ecològica i element subjectiu d'identificació.

De la mateixa manera, la llarga permanència del model troncal a l'Aran s'explica més que per raons jurídiques perquè és una forma operativa d'explotació del medi i d'equilibri entre els efectius de població i els recursos. Tot i que la família troncal resulta incontestable des d'una perspectiva ideològica, cal diferenciar entre el model i la seva concreció pràctica. Per això, va insistir-se en el treball, en la diversitat de comportaments i estratègies familiars, i se'n va mostrar la flexibilitat i capacitat d'adaptació en relació a la posició social, en la conjuntura sò-

cio-econòmica, en els condicio-  
nants demogràfics i els  
processos de desenvolupament  
del curs domèstic.

### El museu i la recerca

En aquest darrer apartat vol-  
dríem acabar apuntant alguns  
elements de discussió sobre la  
necessitat de la recerca com a  
element fonamental per bastir  
una actuació que es proposi com  
a fita el coneixement, la con-  
servació i la difusió del patri-  
moni etnològic a partir de l'ex-  
periència realitzada.<sup>5</sup>

Al nostre entendre, el museu  
pot i hauria de desenvolupar un  
paper actiu en la potenciació de  
la recerca. L'estudi del patri-  
moni ha de comportar la seva  
preservació i el museu té com  
una de les seves principals raons  
de ser la salvaguarda dels béns  
culturals. L'existència al nostre  
país d'una vasta xarxa de mu-  
seus possibilita, a més, que  
aquesta tasca pugui tenir un am-  
pli abast territorial, tot seguint  
les directrius d'una planificació  
general.<sup>6</sup> El protagonisme de la  
institució museística en aquesta  
fita, no obstant això, presenta  
alguns problemes. D'una banda,  
cal que la recerca, com a fona-  
ment per obtenir un coneixem-  
ent de les formes de vida, estigui  
duta a terme amb rigor i  
professionalitat (Prats, 1988:5-  
7). No constituint expressament  
una de les atribucions del mu-  
seu, la investigació ha de dis-  
senyar-se i fer-se en coordina-  
ció amb les institucions i entitats  
que sí tenen en aquesta una de  
les seves funcions (Servei de  
Museus, 1984:33).

L'àmbit de la museologia et-  
nològica, però, és específic en el

context general dels museus.<sup>7</sup>  
Aquests, en principi, s'atribuei-  
xen com a objectius principals  
l'estudi, la preservació i la di-  
fusió dels béns culturals *mobles*  
(Servei de Museus, 1984:9). És  
evident que el patrimoni etno-  
lògic d'una població no es limita  
a aquest sol aspecte, malgrat que  
l'objecte material hagi estat so-  
vint privilegiat (Cfr. Llopart,  
1985:115). Les experiències de  
l'anomenada «nova museolo-  
gia», en aquest sentit, s'adequen  
més a les exigències de tracta-  
ment d'aquest àmbit específic  
del patrimoni cultural que no la  
museografia tradicional (Nou-  
velle..., s.r.).

La recerca vinculada als mu-  
seus ha estat sovint entesa com  
a relativa al treball de docu-  
mentació de col·leccions pree-  
xistents, a l'elaboració de ma-  
terials expositius amb finalitats  
didàctiques i de difusió o a la  
consulta dels fons per fer in-  
vestigacions científiques (Cfr.  
Camarasa i Llopart, 1976; Gar-  
ruga i altres, 1988). En conse-  
qüència, els museus d'art, d'ar-  
queologia o d'història natural  
consideren com una prioritat la  
sistematització i normalització  
dels seus inventaris per facilitar  
l'accés dels estudiosos als ob-  
jectes aplegats als seus magatz-  
ems.

Contràriament, el museu et-  
nològic (i, en general, el museu  
d'àmbit geogràfic reduït) no re-  
quereix de la recerca tant per  
adequar els seus fons sinó per  
crear-ne i interpretar-los des  
d'un criteri de rigor científic. Si  
no disposem d'una definició  
unívoca i consensuada de què  
constitueix el patrimoni etno-  
lògic és perquè aquest és can-  
viant en funció dels requeri-

ments concrets de la població  
considerada i específic en la di-  
versitat d'aquesta.<sup>8</sup> D'altra  
banda, per a l'etnòleg, el museu  
no constitueix tampoc el ma-  
gatzem on localitzar els mate-  
rials que precisa per a les seves  
elaboracions sinó un mitjà per  
restituir a la població el coneix-  
ement que es desprèn del seu  
estudi, proporcionant-li ele-  
ments per interpretar la seva  
realitat (sovint, però no de ma-

---

5. Aquesta necessitat ha estat sovint  
reclamada. Vegeu, per exemple, els  
textos representats en l'àmbit «Musées  
locaux et recherche scientifique» al II  
Atelier Internacional Nova Museologia-  
Museus Locals (Collin, 1985; Coutinho,  
1985; Moutinho, 1985). Al III Col·loqui  
de l'Institut Català d'Antropologia s'ana-  
litzà la situació del nostre país en aquest  
àmbit, s'hi presentaren també diverses  
comunicacions en aquest mateix sentit  
(Fleury, 1988; Iniesta, 1988; Prats,  
1988).

6. Aquesta idea ja la plantejà Ramon  
Violant al 1938 (i) en un treball sobre  
el tragi: «És molt interessant d'estudiar  
els diferents estris i engins emprats arreu  
per l'home per tal de tragar les coses  
d'un lloc a l'altre (...). Caldria que, a més  
de descriure'ls i de donar-los a conèixer  
restessin arxivats en museus folklòrics  
amb tota la riquesa de detall possibles per  
tal de servir d'estudi als futurs etnògrafs  
i altres investigadors de la cultura tra-  
dicional dels pobles. Pel que es refereix  
a casa nostra, primer hauríem d'instal·lar  
museus monogràfics comarcals, on hau-  
rien de tenir cabuda tots els aspectes cul-  
turals, tant espirituals com materials de  
la comarca respectiva (...). Després, se'n  
podria instal·lar un de general a Barce-  
lona, on podria presentar-se un conjunt  
més o menys ampli de la vida de les co-  
marques que integren Catalunya»  
(1981:39).

7. El treball de Cuisenier i alt. (1987)  
presenta aquesta especificitat a l'es-  
guard d'una anàlisi de la museologia et-  
nogràfica francesa. Una revisió d'aquest  
àmbit a Catalunya, malgrat la seva im-  
portant tradició, encara està per fer-se  
i només es disposa d'alguns estudis pre-  
liminars (Llopart, 1988).

nera necessària, a partir de testimonis del passat).

En aquest sentit, creiem que el treball fet ha servit per mostrar que la col·laboració entre museus i antropòlegs ofereix, d'entrada, uns avantatges immillorables. Per als investigadors resulta estimulants preveure una aplicació pràctica de la seva recerca, que no acabarà només en les prestatgeries dels col·legues sinó que revertirà a la comunitat estudiada en forma d'exposició. A més, tenir el suport d'una institució reconeguda i valorada positivament per la població i proposar-se uns objectius entenedors, facilita tant el treball amb informants com l'accés als arxius.

La manca d'una tradició en la nostra disciplina en els estudis per encàrrec presenta també, no obstant això, alguns problemes. A diferència dels estudis estrictament acadèmics, un treball d'aquesta mena està sempre condicionat per uns terminis i uns pressupostos que, per força, limiten els seus objectius. Però també cal tenir en compte que en antropologia ha predominat una tradició que considera necessari analitzar tots els aspectes de la vida social i cultural per tal de poder interpretar qualsevol element particular. Aquest problema, present en els estudis d'una comunitat, és més preocupant en l'estudi d'una comarca. Per això, convé proposar-se la resolució de problemes concrets, en unitats d'anàlisi significatives i ben delimitades.

D'altra banda, mentre que les institucions solen treballar amb uns recursos limitats i a un curt termini, la investigació en antropologia, com a conseqüència de

l'enfocament qualitatiu que la caracteritza, exigeix una durada llarga i ha d'incloure una estada perllongada i continuada a la zona d'estudi. Les dificultats per fer aquest tipus de treballs restringeixen les possibilitats d'anar més enllà d'un primer nivell d'aproximació i d'aplicar intensivament les tècniques etnològiques i històriques d'investigació. Tot i que cal ser conscients de l'objectiu divulgador dels museus, l'investigador ha d'aprofundir al màxim en el seu treball, plantejant fins i tot problemes propis de les discussions científiques. Ha de ser la col·laboració posterior amb els museòlegs la que permeti presentar-ne els resultats d'una forma accessible per al públic.

Al marge d'aquestes consideracions, l'experiència empresa ha estat molt positiva perquè representa l'inici d'una aproximació gradual entre museus i antropòlegs. De fet, tot i que vam participar en la confecció del guió de l'exposició que havia de materialitzar l'objectiu de la recerca, els nous projectes del Museu de la Val d'Aran han fet suspendre momentàniament el seu muntatge. En el marc del nou ordenament administratiu sorgit de la Lei de Regim Especial de la Val d'Aran (1991), el Museu preveu disposar a curt termini d'un nou equipament (la Casa Joanchiquet de Vilamòs) que, en gran manera, donarà suport a la seva proposta museològica en la recerca feta. Paral·lelament, i a banda de l'elaboració d'alguns apartats del treball per a la participació en diferents reunions científiques, en els propers mesos sortiran dues publicacions sobre l'arqui-

tectura rural i sobre els rituals de matrimoni, que permetran igualment la difusió d'alguns dels resultats de la recerca.<sup>9</sup>

En qualsevol cas, per als antropòlegs, treballs com aquests permeten obrir la professió a un àmbit de treball aplicat, mentre que ofereix als museus la possibilitat de disposar d'un millor coneixement de la realitat i aconseguir uns resultats més rigorosos i rics en informació. A més, la recerca en comunitats reduïdes implica per ella mateixa una dinamització social entorn dels objectius proposats, per la qual cosa aquests treballs són útils als museus no només científicament sinó també socialment i culturalment.

En definitiva, cal remarcar la significació d'aquesta experiència. En el camp de l'antropologia catalana és un dels primers cops que un museu etnològic encarrega una recerca per fer una exposició. I això té lloc justament al Pirineu, àrea que ha estat l'objecte de no pocs estudis et-

---

8. «Tota societat, en cada moment de la seva història, s'ha atorgat un patrimoni. Hom podria definir genèricament el patrimoni com una selecció culturalment determinada d'aquells elements que la societat considera significatius de si mateixa, a efectes d'identitat i de memòria col·lectiva, i que per això considera dignes d'ésser conservats i preservats del pas del temps. Aquests elements —materials o immaterials— conformen un sistema de valors i essències, que reflecteix la imatge que una cultura té i vol oferir de si mateixa. El concepte de patrimoni és, per tant, dinàmic i està sotmès a redefinicions constants» (Iniesta, 1988:2-3).

9. Els llibres *Era casa aranesa. Arquitectura de l'arquitectura a la Val d'Aran* i *Entre l'amor i l'interès. Rituals i matrimoni a la Val d'Aran*, estan actualment en premsa i seran publicats per l'editorial Garsineu.

nològics però que en molt poques ocasions els seus resultats s'han difós entre les comunitats estudiades. El museu ofereix un marc idoni per establir la reciprocitat necessària entre l'investigador i la població. En el cas presentat, la restitució que es derivi de la recerca no solament està prevista sinó que ha constituït el seu objectiu principal.

## Referències bibliogràfiques

- ASSIER-ANDRIEU, L., «Representacions jurídiques i conseqüències sociològiques del model domèstic als Pirineus», a *Quaderns de l'Institut Català d'Antropologia*, 5: 9-27: 1984.
- BELTRAN, O.; ESTRADA, F. i ROIGÉ, X., «Metodologia de una investigació sobre casa y familia con objetivos museográficos», al V Congreso de Antropología, Granada: 1990, (mecanografiat).
- Casa i família a la Val d'Aran*. Vielha: 1991. Museu de la Val d'Aran (6 vols.) (mecanografiat).
- CAMARASA, J. M. i LLOPART, M. D., «La recerca als Museus de Catalunya», a *La recerca als Països Catalans. Llibre d'homenatge a Jordi Rubió i Balaguer*. Barcelona: 1976, Congrés de Cultura Catalana, pp. 455-480.
- CHIVA, I., GOY J. 1981 «Introduction», a CHIVA, I. i GOY J. (dirs.): *Les Baronnies des Pyrénées. Anthropologie et histoire, permanences et changements*. París, EHESS, pp. 5-19.
- COLLIN, G., «Musées locaux et recherche scientifique», al II Atelier International Nova Museologia-Museus Locals. Lisboa: 1985, (mecanografiat).
- COUTINHO, H., «Os museus locais e a pesquisa científica. Uma componente necessária», al II Atelier International Nova Museologia-Museus Locals. Lisboa: 1985, (mecanografiat).
- CUISENIER, J. i alt., *Muséologie et ethnologie*. París: 1987, Réunion des Musées Nationaux.
- FLEURY, E., «Une politique du patrimoine ethnologique au Ministère de la Culture français», al III Col·loqui de l'Institut Català d'Antropologia. Barcelona: 1988, (mecanografiat).
- GARRIGA, J. i alt., «L'evolució dels museus de Catalunya: estat de la qüestió», a *De museus. Quaderns de museologia i museografia*, 1:8-33, 1988.
- GUILLET, D., «Toward a Cultura Ecology of Mountains: The Central Andes and the Himalayas Compared», a *Current Anthropology*, 24, 5:561-574, 1983.
- INIESTA, M., «Intervencions sobre el patrimoni etnològic a l'Alt Pirineu», al III Col·loqui de l'Institut Català d'Antropologia. Barcelona: 1988, (mecanografiat).
- LLOPART, D., «Un diàleg amb els objectes», a LLOPART, D.; J. PRAT i L. PRATS (eds.): *La cultura popular a debat*. Barcelona: 1985, Alta Fulla, pp. 115-127.
- «Museus i patrimoni etnològic a Catalunya», al III Col·loqui de l'Institut Català d'Antropologia. Barcelona: 1988, (mecanografiat).
- MONTOYA, R., «Comunidad campesina: problemas y perspectivas», a *Seminario taller sobre capacitación y extensión para el desarrollo de la producción alpaquera en las comunidades campesinas*. Arequipa, Achoma: 1989.
- MOUTINHO, R., «A investigação científica no quadro dos museus locais», al II Atelier International Nova Museologia-Museus Locals. Lisboa: 1985, (mecanografiat).
- NETTING, R. M., *Balancing on an Alp. Ecological change and continuity in a Swiss mountain village*. Cambridge: 1981, Cambridge University Press.
- NOUVELLE. s.r. «Nouvelle muséologie. Aspects formels et spécifiques» (mecanografiat).
- ORLOVE, B. S. i D. GUILLET, 1985 «Theoretical and Methodological Considerations on the Study of Mountain Peoples: Reflections on the Idea of Subsistence Type and Role of History in Human Ecology», a *Mountain Research and Development*, 5, 1:3-18.
- PRATS, L., «Antropologia i Patrimoni Cultural a Catalunya», al III, Col·loqui de l'Institut Català d'Antropologia. Barcelona: 1988, (mecanografiat).
- SANLLEHY, M. A., «L'afíllament a les comunitats araneses (segles XVII-XIX)», a *L'Avenç*: 1988, 115: 32-37.
- SERVEI DE MUSEUS, «*Llibre blanc dels museus de Catalunya. Criteris per a l'organització del patrimoni museístic del país*. Barcelona: 1984, Departament de Cultura de la Generalitat de Catalunya.
- VELASCO, H., «Signos y sentidos de la Identidad de los pueblos castellanos. El concepto de pueblo y la Identidad», a PRAT, J.; U. MARTÍNEZ; J. CONTRERAS i I. MORENO (eds.): *Antropología de los Pueblos de España*. Madrid: 1991, Taurus, pp. 719-728.
- VIAZZO, P. P., *Uppland communities*. Cambridge, Cambridge: 1989, University Press.
- VIOLANT i SIMORRA, R., «El tragi popular al Pallars Sobirà. Estudi i descripció dels mitjans de transport emprats a la comarca», a *Obra oberta*, 3. Barcelona: 1981, Alta Fulla, pp. 37-142.