

# LES IMPORTACIONS D'ÀMFORES I CERÀMIQUES COMUNES DEL POBLAT IBÈRIC DEL MOLÍ D'ESPÍGOL (TORNABOUS, URGELL)

Miquel Cura-Morera  
Joan Sanmartí

«Parmi le vaste échantillonnage céramique de l'époque que nous considérons, les conteneurs sont donc les seuls objets à refléter un commerce qui comptât réellement.»

(J.P. Morel, «Les relations économiques dans l'Occident grec», *Modes de contact et processus de transformation dans les sociétés anciennes*, Pisa-Roma, 1983).

## Història dels treballs d'investigació

Els primers treballs d'excavació al poblat ibèric del Molí d'Espígol remunten probablement a l'any 1919, quan el Servei d'Arqueologia de la Mancomunitat de Catalunya hi dugué a terme una breu intervenció, de la qual no ha quedat cap referència escrita. Arran d'aquesta actuació, el poblat fou visitat per Mn. J. Serra Vilaró, qui recollí alguns fragments ceràmics, un dels quals amb grafit ibèric. Aquest fou posteriorment publicat per M. Gómez Moreno en el *Suplemento de Epigrafía Ibérica*, únic testimoni bibliogràfic, durant molts anys, de l'existència d'aquest jaciment.<sup>1</sup>

Amb tot, la importància del poblat fou comunicada oralment per Mn. Serra al seu successor en la direcció del Museu Diocesà de Solsona, Mn. Antoni Llorens, qui, l'any 1955, engegà les primeres gestions per tal de procedir a la seva excavació. Dissortadament, aquesta iniciativa no obtingué suport econòmic, ni de l'Administració central ni de la Diputació Provincial de Lleida. Tres anys més tard, una part del poblat fou destruïda pel seu propietari en engrandir els terrenys de conreu de la finca; la part afectada fou precisament la de l'angle de ponent, indret on es conservaven visibles les millors restes de la muralla de l'assentament.

No fou, doncs, fins l'any 1970 quan s'iniciaren les primeres excavacions oficials, sota la direcció de Mn. A. Llorens, el qual les continuà fins a 1972. Els resultats d'aquests treballs —a

banda de la rica col·lecció de peces ceràmiques que es conserva, pràcticament inèdita, al Museu Diocesà de Solsona— són continguts en una memòria mecanografiada que, malauradament, encara no ha estat publicada. Tot i amb això, cal fer notar que una part de la campanya de l'any 1971, per a la realització de la qual es comptà amb la col·laboració d'un equip de l'Institut d'Arqueologia i Prehistòria de la Universitat de Barcelona, sota la direcció del Prof. J. Maluquer de Motes, fou publicada a la revista d'aquesta entitat,<sup>2</sup> en la qual també es donaren a conèixer algunes de les peces més destacades descobertes fins a aquell moment al jaciment.<sup>3</sup>

Atesa la importància, llavors ja evident, del poblat del Molí d'Espígol, aquest fou adquirit en propietat per l'Estat l'any 1974. L'any 1981, la propietat fou transferida a la Generalitat de Catalunya.

A partir de 1975 s'inicià una sèrie de deu campanyes d'excavació, dirigides pel Prof. J. Maluquer de Motes, l'objectiu de les quals fou, essencialment, posar al descobert l'estructura urbanística del poblat. Els seus resultats, emperò, encara romanen inèdits, si bé cal recordar l'existència d'algunes guies de visita,<sup>4</sup> a les quals hom ha d'afegir l'estudi del Dr. Francisco Gracia sobre una part dels materials de vernís negre recuperats en el decurs d'aquestes deu campanyes.<sup>5</sup>

Els darrers anys, de l'interès de la Generalitat de Catalunya pel jaciment n'ha resultat la construcció, a partir de 1982, d'un magatzem dins del recinte de les excavacions, com també, a partir de 1987, una sèrie d'actuacions destinades a la consolidació i l'adequació de les restes constructives, que han estat dirigides per un de nosaltres (M.C.).

Òbviament, no és aquest el lloc per fer una descripció detallada de les restes exhumades al Molí d'Espígol durant els darrers disset anys. Tot i amb això, algunes precisions sobre el mètode d'excavació semblen necessàries. Essencialment, cal destacar el fet que, essent l'objectiu prioritari el descobriment de l'estructura urbana de l'assentament, els treballs han

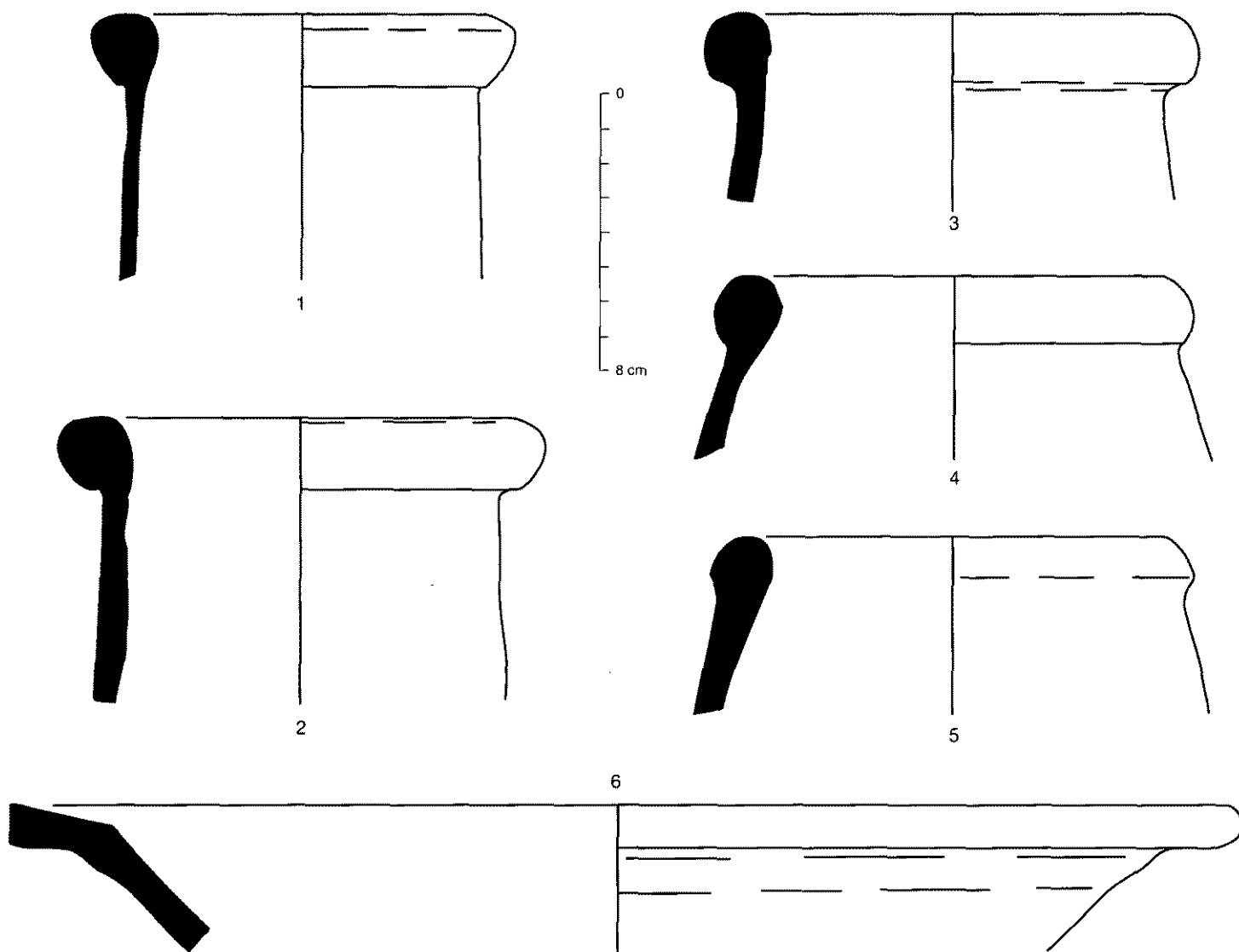


Figura 1.

afectat una extensió considerable; però, en canvi, a penes s'ha procedit a la realització de cales que assolissin els nivells més profunds. En conseqüència, hom coneix actualment una cinquena part de la superfície ocupada pel jaciment, però únicament en l'aspecte que aquest presentava durant la darrera fase d'ocupació, datable entre el segle III aC i la primera meitat de la centúria següent. Sobre les característiques del poblat durant les fases més antigues, és molt poc el que actualment se sap, car només s'han excavat nivells datables dels segles V i IV aC en el carrer 3, sens dubte

l'artèria principal del nucli, i també, l'any 1987, a les estances adjacents a aquesta via pel costat meridional.

## Relació dels materials estudiats

### Àmfora fenícia

Inv. 1975/H.29/N.1. Fragment de paret. Argila de color taronja a l'exterior i beix a la superfície interna,

tova en fractura antiga; conté partícules fines de quars, pissarra, mica platejada i cristalls de color negre (no es representa).

### Àmfora púnica de producció ebusitana<sup>6</sup>

Tipus PE 14 (350 ± 45 aC)

Inv. ME rm/1 fig. 1.4

Fragment de llavi. Argila típica, de color beix pàl·lid. Ø 126 mm.

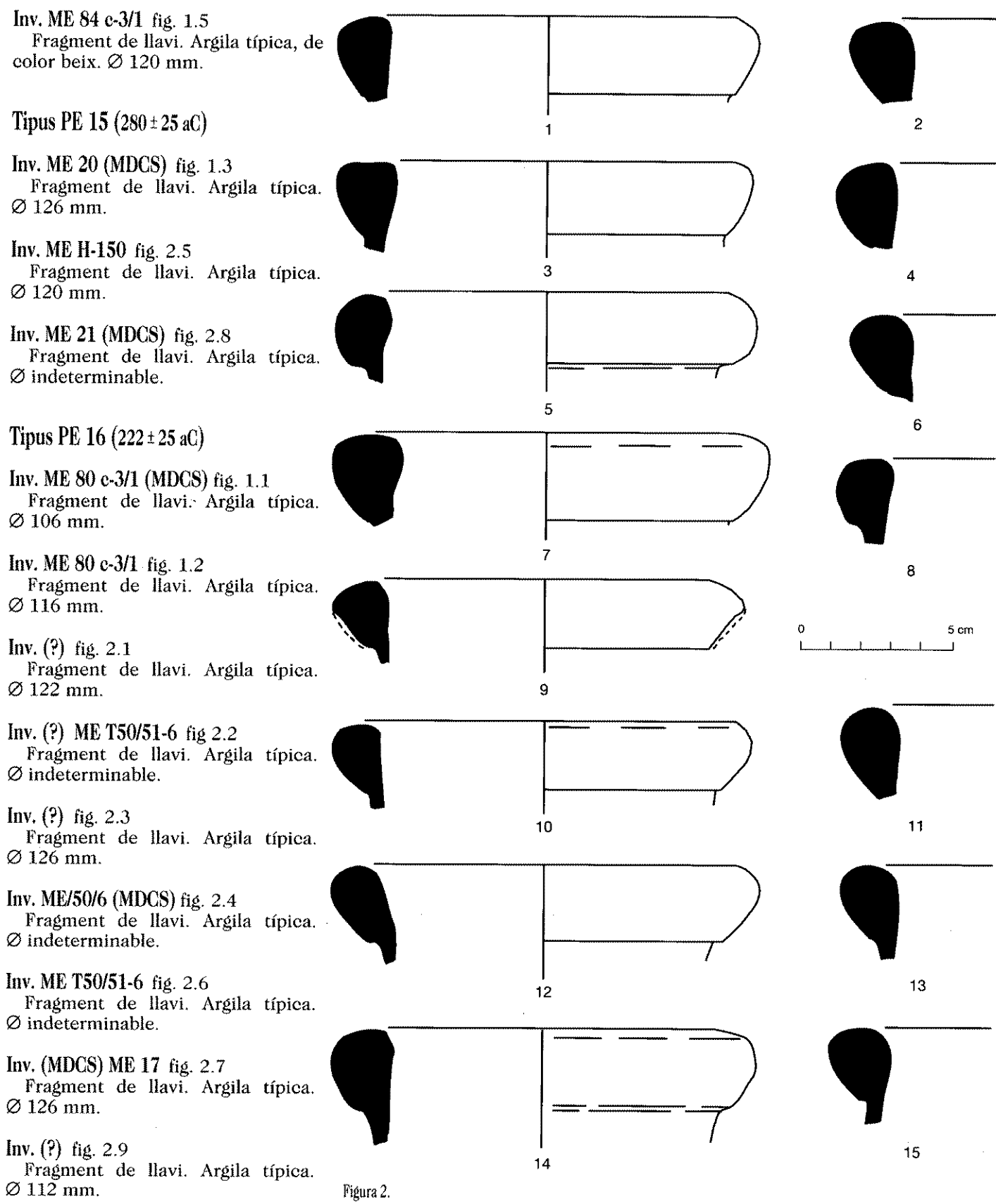


Figura 2.

Inv. (?) fig. 2.10

Fragment de llavi. Argila típica.  
Ø 120 mm.

Inv. ME/50/6 fig. 2.11

Fragment de llavi. Argila típica.  
Ø indeterminable.

Inv. ME T50/51-6 fig. 2.12

Fragment de llavi. Argila típica.  
Ø 128 mm.

Inv. (?) fig. 2.13

Fragment de llavi. Argila típica.  
Ø indeterminable.

Inv. ME 80 e-3/1 fig. 2.14

Fragment de llavi. Argila típica.  
Ø 116 mm.

Inv. «amb 50 C8» fig. 2.15

Fragment de llavi. Argila típica.  
Ø indeterminable.

Inv. ME 21 fig. 3.2

Fragment de llavi. Argila típica.  
Ø 112 mm.

Inv. ME 51/6 fig. 3.3

Fragment de llavi. Argila típica.  
Ø 126 mm.

Inv. ME 201/1/3 fig. 3.5

Fragment de llavi. Argila típica.  
Ø 132 mm.

ME 80 H87/11 (MDCS) fig. 8.2

Fragment de llavi. Argila típica.  
Ø 120 mm.

Altres materials atribuïbles  
als tipus PE 15 o PE 16

Inv. ME 79-12 fig. 3.4

Fragment de paret i nansa completa. Argila típica.

Inv. ME 50/5/19 fig. 3.6

Fragment de paret i nansa completa. Argila típica.

Inv. ME 80/1/1 fig. 3.7

Fragment de paret i nansa. Argila típica.

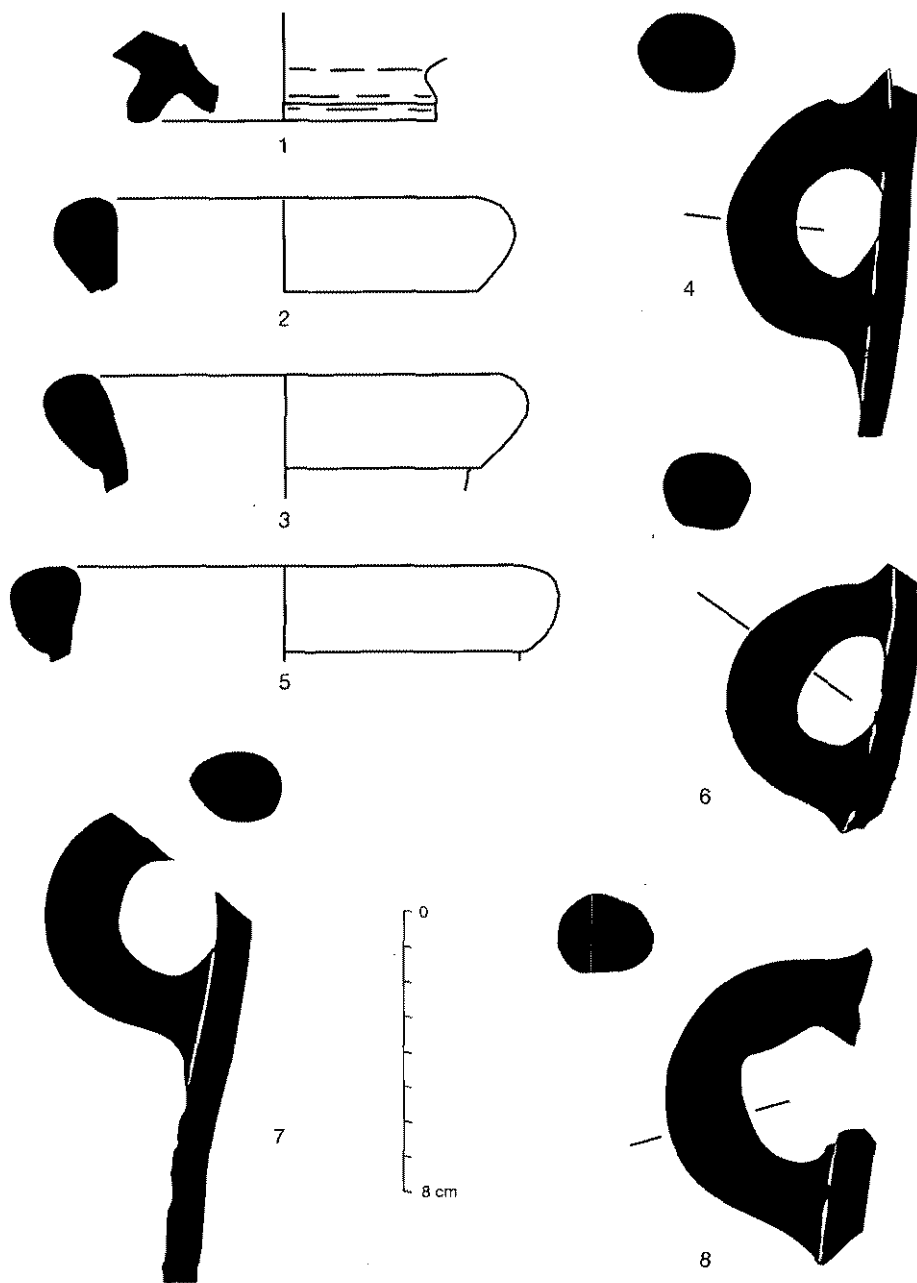


Figura 3.

Inv. ME 67/1/25 fig. 3.8

Fragment de nansa. Argila típica.

Inv. «Carrer 3» (MDCS) fig. 8.3

Gran fragment de paret amb nansa completa. Argila típica.

Ceràmica comuna de  
producció ebusitana

Inv. ME 86-1/2 fig. 1.6

Diversos fragments de vora d'un gran morter. Argila típica. Ø 366 mm. Atenent als paral·lels coneguts, sembla raonable atribuir a aquesta peça, i a la que segueix, una datació de segle IV o, tal vegada, del segle III aC.<sup>7</sup>

Inv. ME C/3/26 fig. 8.1.

Fragment de base d'un morter. Argila típica; llimalls de ferro molt nombrosos incrustats a la superfície interna abans de la cocció. Ø indeterminable.

## Ceràmica grisa pseudo-campaniana de producció ebusitana

Inv. «1980», sense altra referència (MDCS) fig. 3.1

Fragment de base d'un «plat de peix» forma Lamboglia 23. Argila de color gris clar, molt dura, fina i compacta. Conté finíssimes i abundoses partícules de mica argentada, així com alguna impuresa calíça. A la superfície interna es conserven restes d'una engalba de color gris clar. Ø 89 mm.

En la mesura del nostre coneixement, aquesta és l'única peça atribuïble a la producció pseudo-campaniana d'Eivissa coneguda fins al moment a les comarques interiors de Catalunya. Cal assenyalar, emperò, que també a les àrees costaneres aquests elements apareixen només de forma esporàdica.<sup>9</sup> Quant a la datació d'aquest fragment, resta imprecisa entre el segle IV i la segona meitat del segle II aC.<sup>10</sup>

## Àmfora púnica de producció centromediterrània

### Tipus Mañá D<sup>11</sup>

Inv. ME 55/6 fig. 5.3

Fragment de vora d'un exemplar corresponent versemblantment al tipus D 1-a. Argila de color marró rosat, amb nucli grisenc i superfícies rosa clar, molt dura, rugosa, amb grans fisures. Conté partícules fines de quars. Ø indeterminable. La datació d'aquesta peça i de l'assenyalada amb el número 9 de la làmina 5 pot ser situada en el decurs del segle III aC o inici de la centúria següent.<sup>12</sup>

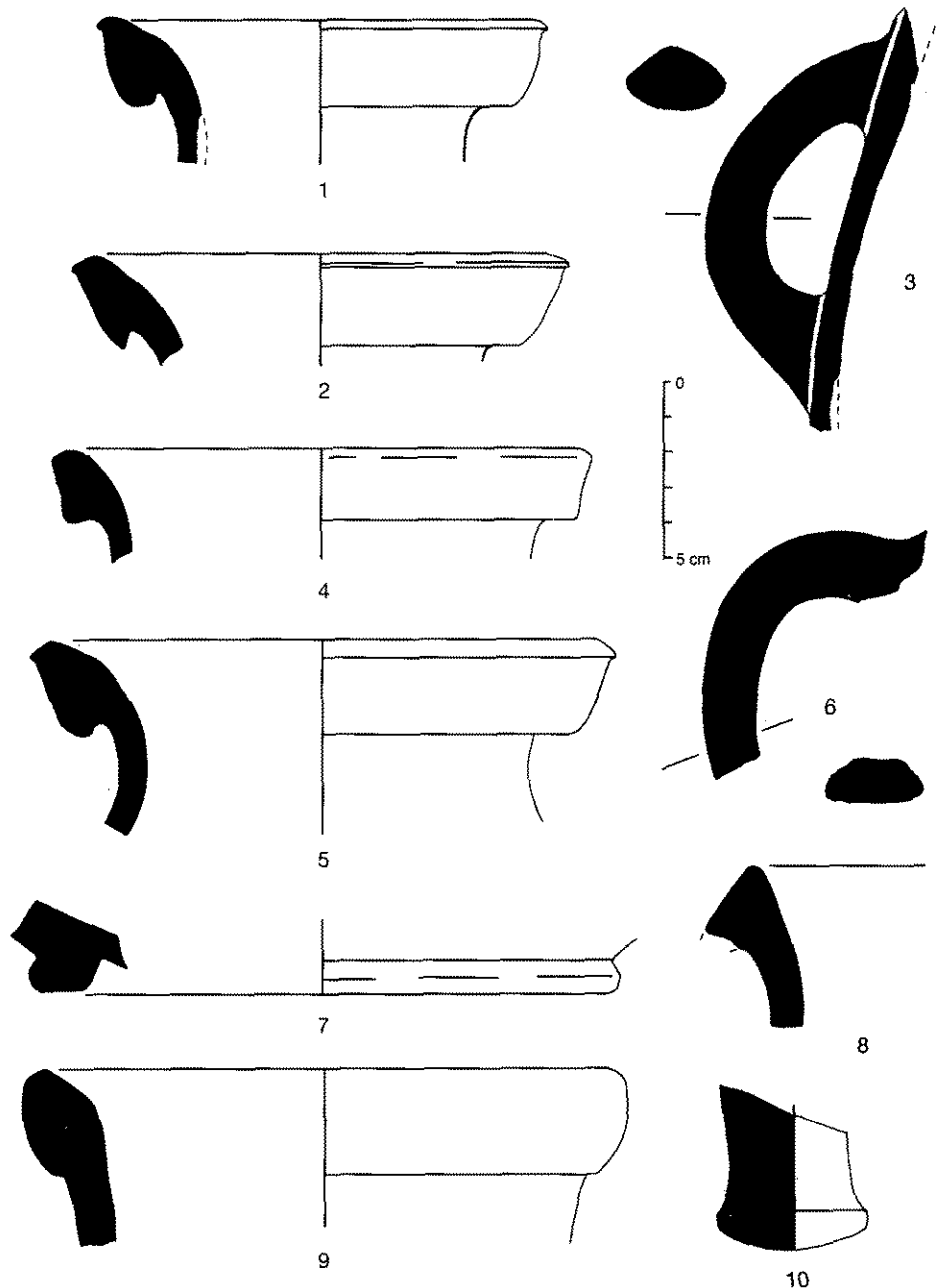


Figura 4.

Inv. ME 81 fig. 5.9

Diversos fragments que permeten reconstituir la part superior, amb la boca completa i les dues nanses, d'un exemplar del tipus Mañá D 1-a. Argila de color rosat en el nucli i beix a la superfície, molt dura i rugosa, i vacuolada; conté petites partícules de color blanc i vermellós. Engalba de color groc a la superfície externa.

### Tipus mañá C<sup>13</sup>

Inv. ME 22 (MDCS) fig. 5.6

Petit fragment de llavi d'un exemplar del tipus C 1-b. Argila de color marró sípia, dura, rugosa i amb algunes partícules vermelloses i groguenques. Engalba de color groc verdós pàl·lid a l'exterior. Ø indeterminable. La datació d'aquesta peça, de les tres

que segueixen i de la que ve assenyada amb el número 5 de la làmina 6, correspon al segle III aC.<sup>14</sup>

Inv. ME 75 H-29/N-1 fig. 5.8

Fragment de llavi d'un exemplar del tipus C 1-b. Argila de color vermell maó al nucli i gris a la superfície,

dura, rugosa i fissurada. Conté partícules petites de color blanc. Ø indeterminable.

Inv. «1972», sense altra indicació

(MDCS) fig. 4.1

Fragment de llavi d'un exemplar del tipus Mañà C 1-b. Argila de color

vermell amarronat al nucli i gris a la superfície, dura i rugosa. Engalba de color groguenc a la superfície externa. Ø 128 mm.

Inv. (?) fig. 4.2

Fragment de llavi d'un exemplar del tipus Mañà C 1-b. Argila de color beix taronja al nucli i gris a la superfície, dura, bastant rugosa i vacuolada; conté grans partícules de color vermell, i altres de més petites de quars. Restes d'engalba groguenca conservades a la superfície interna. Ø 136 mm.

Inv. C 1979 fig. 4.3

Fragment de paret amb nansa completa. Argila de color vermell maó, dura i rugosa. Conté desgredant abundós constituït per partícules diverses de color vermell, groc i blanc, com també algunes de quars. Engalba de color groc clar a l'exterior.

Inv. ME 55/6 fig. 4.4

Fragment de llavi d'un exemplar atribuïble segurament al tipus C 1-a. Argila de color vermell maó, dura, rugosa, amb grans vacuoles i fissures. Conté partícules de color groguenc i vermellós. Engalba molt sòlida de color groguenc a la superfície externa i part superior de la superfície interna. Ø 152 mm. Hom pot datar aquesta peça al final del segle IV aC o la primera meitat de la centúria següent.<sup>15</sup>

Inv. ME 62/1/55 fig. 4.5

Fragment de llavi d'un exemplar del tipus C 1-b. Argila ataronjada, amb les superfícies de color beix taronja, alternant amb gris; és dura i rugosa; conté grans partícules de color vermell i taronja, com també altres de més petites de quars. No conserva restes d'engalba. Ø 372 mm.

Altres fragments de forma indeterminable

Inv. (MDCS) fig. 4.6

Fragment de nansa. Argila de color vermell maó, dura, rugosa, amb vacuoles i grans fissures. Conté partícules de calç i de quars. Engalba de color groc pàl·lid a les dues superfícies.

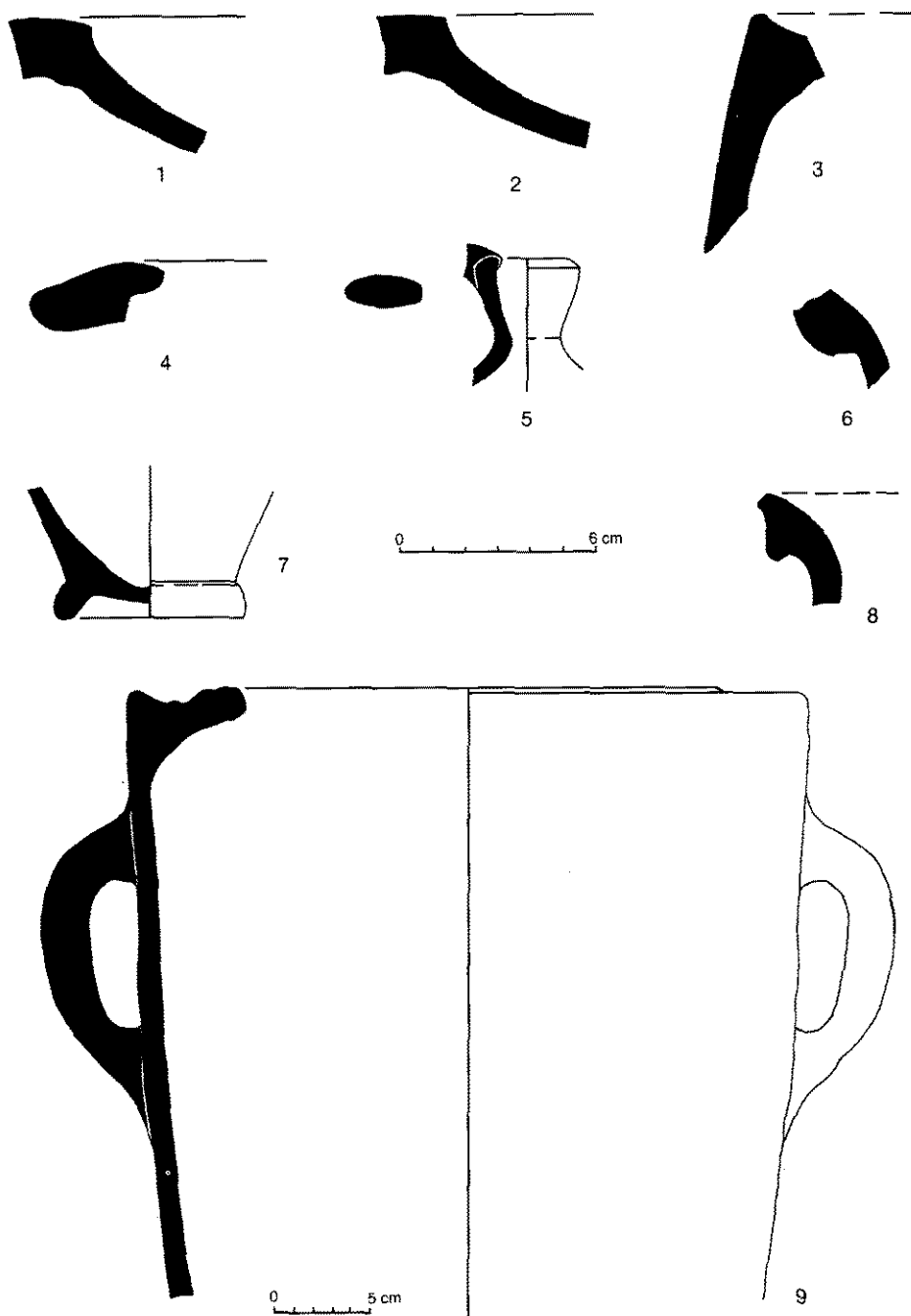


Figura 5.

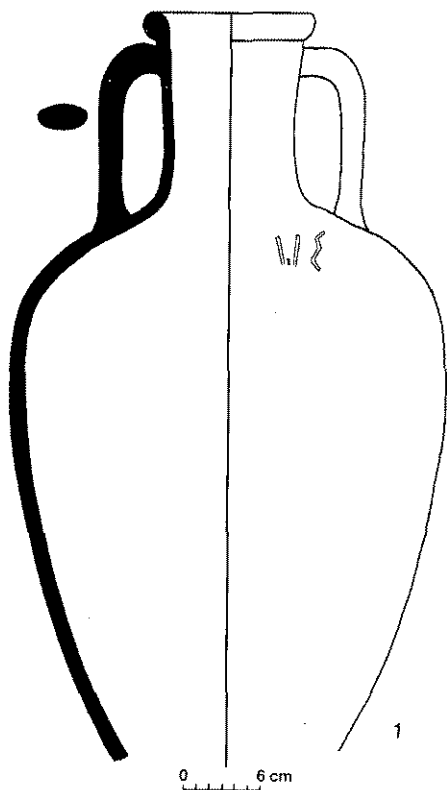
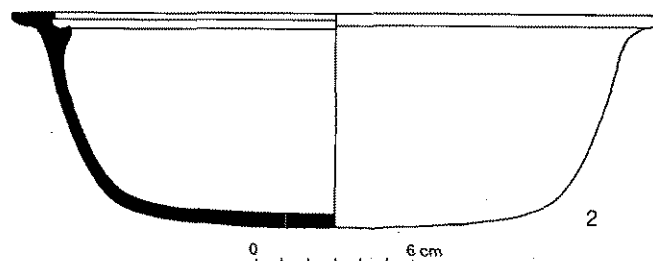


Figura 6.



## Ceràmica comuna de producció púnica centremediterrània

### Inv. ME 21 (MDCS) fig. 5.1

Fragment de vora i paret d'un gran plat o morter de forma Lancel 131. Argila de color verdós en el nucli i groguenc a la superfície, dura i rugosa. Conté desgredant molt petit amb partícules vermelloses. Ø 194 mm. La cronologia d'aquesta peça i les dues que segueixen es pot situar entre el final del segle III i la primera meitat del segle II aC.<sup>16</sup>

### Inv. (?) fig. 5.2

Fragment de vora i paret d'un gran plat o morter de forma Lancel 131. Argila de color groguenc, dura i rugosa, sense desgredant visible. Ø indeterminable.

### Inv. ME 25/1-1 fig. 5.4

Fragment de vora d'un gran plat o morter de forma Lancel 131. Argila de color groc pàl·lid, dura i rugosa. Ø indeterminable.

### Inv. ME T50-51/5 fig. 5.5

Fragment de vora amb arrencada de la nansa d'una *olpe* de forma Eb. 29/Cintas 104 i 143-145/Solier 2A i 2B/Lancel 521c, datable segurament de la segona meitat del segle III aC o la primera meitat de la centúria següent.<sup>17</sup> Ø 22 mm.

### Inv. ME T50-51/5 fig. 5.7

Base completa amb peu anular pertanyent a la mateixa peça que el fragment anterior.

## Àmfora grega

### Inv. ME 55/6 fig. 4.9

Fragment de llavi d'una àmfora grega de producció indeterminada. Argila de color taronja, tova i molt fina. Conté finíssimes i abundoses partícules de mica, sobretot platejada, i altres de color vermell. Ø 170 mm, aproximadament.

### Inv. 3172-hab. 19 (MDCS) fig. 6.1

Diversos fragments que permeten reconstituir el perfil complet, amb excepció del fons, d'una àmfora grega, de producció no determinada, tot i que, per similitud amb alguns exemplars recuperats al derelict del Sec, és possible pensar en un origen quiota.<sup>18</sup> Argila de color beix, dura; conté cristalls petits de color negre.

## Ceràmica comuna de producció massaliota

### Inv. ME 80 c3-1 (MDCS) fig. 4.7

Fragment de base d'un morter. Argila de color taronja rosat al nucli i

taronja clar a la superfície, molt dura i compacta. Conté partícules micàcies, més aviat fines, i cristalls vermellosos. Ø 170 mm, aproximadament.

## Àmfora itàlica

### Inv. (?) fig. 4.8

Fragment de llavi d'una àmfora greco-itàlica. Argila de color taronja vermellós; dura, rugosa i amb escasses partícules de desgredant. Ø 128 mm.

### Inv. ME 27 fig. 4.10

Pivot d'àmfora greco-itàlica. Argila de color rosat; semcompacta amb partícules de quars i d'olivina.

### Inv. (?) fig. 7.2

Fragment de carena d'espatlla. Argila de color taronja viu; conté fines partícules de mica i d'olivina. Restes d'engalba groguenca a la superfície externa.

### Inv. (?) fig. 7.3

Fragment de llavi d'una àmfora greco-itàlica. Argila de color marró vermellós; conté fines partícules de mica i d'olivina. Ø 130 mm.

### Inv. ME 51-6 fig. 7.4

Fragment de llavi i arrencada de nansa d'una àmfora greco-itàlica. Argila de color rosat; conté partícules de quars i altres de color vermell. Engalba de color groc pàl·lid, ben conservada, a les dues superfícies. Ø 150 mm.

### Inv. ME 55-6 fig. 7.6

Fragment de nansa. Argila de color taronja; conté partícules fines de

calç, de mica i d'olivina. Sòlida engal-  
ba de color groc pàl·lid, ben conser-  
vada.

## Ceràmica comuna de producció itàlica

Inv. ME 18-26/1/1 fig. 6.2

Diversos fragments que permeten  
reconstituir un exemplar complet de  
forma Vegas 4.<sup>19</sup>

Argila de color marró vermellós,  
dura, amb fines partícules de mica i  
d'olivina. Ø de la vora: 123 mm; altu-  
ra: 80 mm.

## Àmfora de producció indeterminada

Inv. ME 51-6 fig. 7.5

Fragment de llavi. Argila bicroma,  
de color rosat al nucli i beix a la  
superfície; conté partícules fines de  
quars, i altres, també petites, de color  
marró, negre i vermell. Sòlida engal-  
ba de color pàl·lid, ben conservada, a  
les dues superfícies.

## Ceràmica de producció indeterminada

Inv. (?) fig. 7.1

Fragment de vora d'un vas de cerà-  
mica comuna. Argila de color verdós,  
dura i rugosa, amb partícules color  
negre. Ø 186 mm.

## Conclusions

La presència d'un fragment d'àm-  
fora fenícia –dissortadament infor-  
me– entre els materials descoberts  
al poblat del Molí d'Espígol consti-  
tueix una dada de gran interès, que  
permet subratllar la profunditat asso-  
lida per aquest primer comerç colo-  
nial a través dels cursos de l'Ebre i del

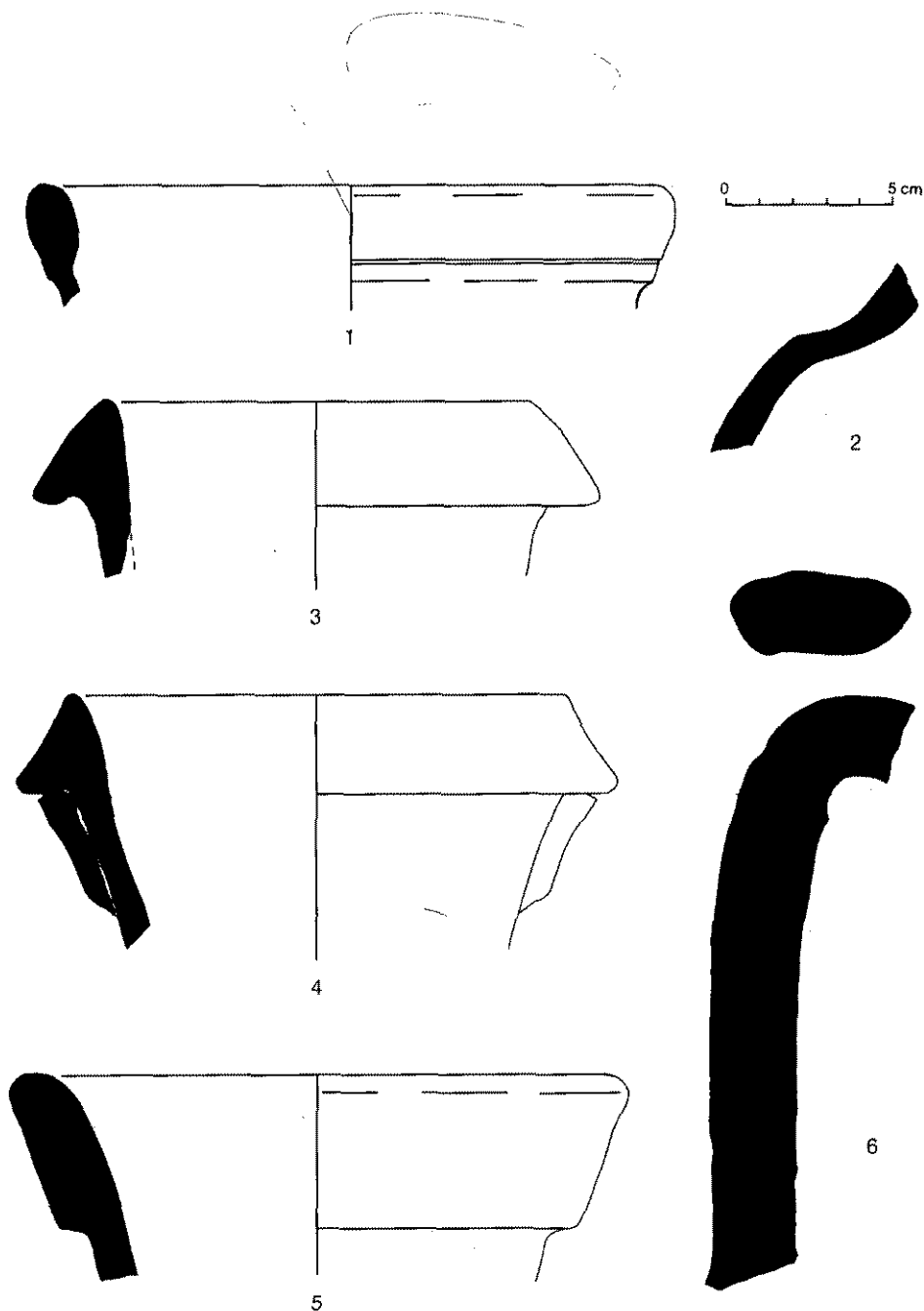


Figura 7.

Segre,<sup>20</sup> i que confirma l'existència en  
el jaciment de nivells antics, datables  
dels segles VII-VI aC, com ja havia as-  
senyalat el Dr. J. Maluquer de Mo-  
tes.<sup>21</sup>

La relació de materials estudiats en  
aquest treball mostra de forma immed-  
diata el pes extraordinari que durant  
els segles IV i III aC tenen a les co-  
marques interiors de Catalunya les  
importacions d'àmfores –i, en menor  
gra, de ceràmiques comunes–, origi-  
nàries del món púnic i, sobretot, d'E-  
busus, en contrast, molt clar, amb el

petit nombre de peces homòlogues de  
producció grega, la presència de les  
quals és, pràcticament, anecdòtica.  
Aquest predomini evident dels enva-  
sos púnics ja havia estat recentment  
assenyalat en diferents àrees de la  
costa catalana,<sup>22</sup> de manera que les  
troballes del poblat del Molí d'Espígol  
no fan sinó confirmar el fet que no hi  
ha cap diferència radical entre els cor-  
rents comercials que afecten durant  
aquesta època la zona costanera i les  
contrades interiors del nostre país.

La importància històrica d'aquests



fets no pot ser menysvalorada, car, com s'indica en la citació del professor J.P. Morel que obre aquestes pàgines, els envasos amfòrics són els únics elements ceràmics susceptibles de revelar uns corrents comercials autènticament importants, mentre que la resta d'elements vasculars, incloent-hi la vaixel·la, sol constituir un element parasitari, i de caràcter secundari des del punt de vista econòmic. Ara bé, fins fa ben pocs anys –i encara ara–, l'atenció de la investigació sobre aquestes qüestions comercials s'ha dirigit quasi exclusivament, i per diverses raons, vers l'estudi de les ceràmiques fines, especialment les d'estil de figures roges i les diverses produccions de vernís negre, les quals, com és ben sabut, són generalment productes d'origen específicament grec o provinents d'àrees intensament hel·lenitzades.<sup>23</sup> La conseqüència d'aquest fet ha estat una visió parcial dels corrents comercials vigents a la zona nord-oriental de la península Ibèrica durant els segles centrals del món ibèric, que ha portat, creiem, a una sobrevaloració de la presència comercial grega, en detriment del factor púnic. En la nostra opinió, és poc dubtós el fet que els mercaders eivissencs transportaven les seves pròpies àmfors i ceràmiques comunes –les úniques, d'altra banda, que apareixen representades en quantitats considerables als jaciments ibèrics de Catalunya, tant a la costa com, segons s'indica en aquest treball, a l'interior–, mentre que les ceràmiques fines, independentment de la seva zona d'origen, poden constituir el complement dels carregaments d'àmfors en naus de les procedències més diverses, incloent-hi, òbviament, els vaixells púnics. D'altra banda, la participació de mercaders semítics en la comercialització de la vaixel·la àtica també és suggerida per l'existència d'un nombre considerable de grafitis púnics, molt versemblantment de caràcter mercantil, gravats sobre ceràmiques d'aquest tipus, com s'ha observat recentment, a partir, sobretot, de l'anàlisi del material epigràfic del derelict del Sec.<sup>24</sup> En conseqüència, res no exclou que una part d'aquesta vaixel·la, sovint fabri-

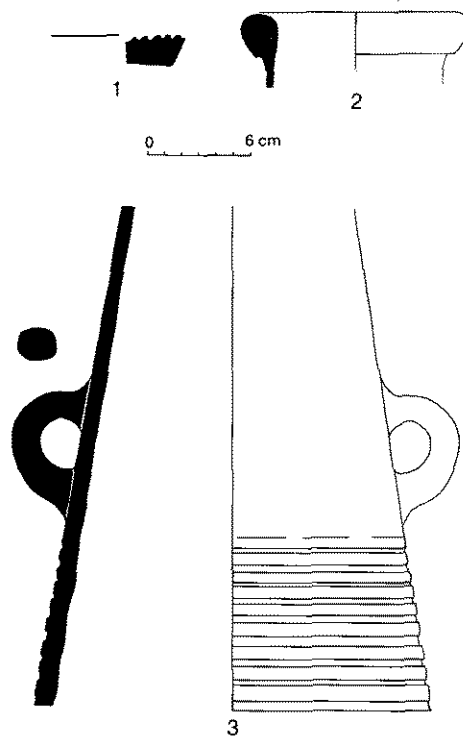


Figura 8.

cada al món grec, fos distribuïda al nostre país a través del comerç púnic ebusità.

Evidentment, això no significa negar, ni menysvalorar, el paper comercial d'Empòrion, i encara menys proposar l'existència d'àrees d'intercanvi tancades i impermeables per a cadascun dels pobles colonitzadors, sinó, simplement, reivindicar per a Ebusus l'important pes que la documentació arqueològica demostra a bastament que tingué en el subministrament de productes exòtics –si més no els de caràcter alimentari– a les poblacions ibèriques de Catalunya.

D'altra banda, i a l'hora de plantejar la qüestió de quina fou la via de penetració d'aquests materials des de la costa fins a les planes de l'Urgell, cal prendre en consideració la grandària i el pes considerable dels envasos amfòrics, concebuts primordialment per al transport marítim, no terrestre. Per aquesta raó, cal pensar en primer lloc en les vies fluvials, especialment si són navegables, i, en conseqüència, sembla evident que l'eix Ebre-Segre-Tornabous es troba a només vint-i-tres quilòmetres del curs

d'aquest darrer– degué tenir una importància de primer ordre en el desenvolupament d'aquest trànsit comercial.

Quant a la importància numèrica que proporcionalment tenen els elements datables del segle III aC i del principi del segle II aC –àmfors ebusitanes dels tipus PE 15 i PE 16, com també la major part dels productes púnics procedents del Mediterrani central–, concorda perfectament amb la documentació actualment disponible per a les àrees costaneres, on la segona meitat del segle III aC sembla correspondre a la florida de la presència comercial púnica i de l'arribada d'envasos d'origen centromediterrani.<sup>25</sup> Tot i amb això, cal no oblidar el fet que, com s'ha indicat més amunt, les campanyes d'excavació realitzades fins ara al poblat del Molí d'Espígol han afectat essencialment els nivells superiors del jaciment, i que la cultura material anterior al segle III aC resta, per tant, molt mal coneguda. En tot cas, podem indicar que els darrers treballs de neteja i prospecció, realitzats sota la direcció d'un de nosaltres (M.C.), demostren amb tota seguretat la presència relativament abundosa d'àmfora ebusitana des del segle IV o, tal vegada, des del final del segle V aC.

Pel que fa a la presència dels productes itàlics, no gaire abundosos, cal valorar-la principalment en relació amb la fi del predomini comercial ebusità al nord-est de la península Ibèrica. En efecte, tot i que el poblat del Molí d'Espígol no és abandonat, segons sembla, fins a mitjan segle II aC,<sup>26</sup> els productes ebusitans característics de l'època, singularment les àmfors del tipus PE 17, són totalment absents entre els materials que ens ha estat possible estudiar, la qual cosa demostra que, com a les zones costaneres, des del principi del segle II aC es produeix un canvi radical en les fonts de subministrament de productes colonials, sens dubte provocat per la presència militar romana i per l'imperialisme comercial i econòmic que n'és la conseqüència immediata.

## NOTES

1. M. GÓMEZ MORENO, «La escritura ibérica y su lenguaje», a *Suplemento de Epigrafía ibérica*, Madrid, 1948.
2. J. MALUQUER DE MOTES et alii, «Colaboración de la Universidad de Barcelona en las excavaciones del poblado ibérico del Molí d'Espígol, en Tornabous», a *Pyrenae*, 7, 1971, pàg. 19-46.
3. M. CURA-MORERA, «Acerca de unas cerámicas grises con decoración estampillada en la Catalunya prerromana», a *Pyrenae*, 7, 1971, pàg. 47-60.
4. J. MALUQUER DE MOTES, *Molí d'Espígol. Tornabous. Poblado ibérico*, a la sèrie *Guies de jaciments arqueològics*, Barcelona, 1986.
5. F. GRACIA, *Las influencias mediterráneas y el momento de plena formación de la cultura ibérica en Cataluña (Las cerámicas áticas y de barniz negro del poblado ibérico del Molí d'Espígol-Tornabous-Urgell)*, Resum de tesi doctoral, Barcelona, 1986.
6. Sobre aquesta producció, vegeu J. RAMÓN, *La producció anfòrica púnico-ebusitana*, Eivissa, 1981.
7. Peces d'aquest tipus datables del segle IV aC han estat recuperades als jaciments de la Penya del Moro de Sant Just Desvern (J. BARBERA i E. SANMARTÍ, *Excavacions al poblado ibérico de la Penya del Moro de Sant Just Desvern (Barcelonès)*, *Campanyes 1974-1975 i 1977-1981*, Barcelona, 1982, pàg. 117, lám. LXXV, 1), l'Argülera (J. SANMARTÍ, J. SANTACANA i R. SERRA, *El jaciment ibérico de l'Argülera i el poblament protohistòric al Baix Penedès*, Barcelona, 1984, pàg. 48, lám. 2, 8; pàg. 54, lám. 8, 49 i 51; pàg. 59, lám. 13, 87), Alorda Park (J. SANMARTÍ i J. SANTACANA, «Un recinte cultual al poblado ibérico d'Alorda Park (Calafell, Baix Penedès)», a *Fonaments*, 6, 1987, pàg. 157-169, fig. 5, 9), les sitges de Bellaterra (J.O. GRANADOS i J. SANMARTÍ, «Les sitges ibèriques de Bellaterra (Cerdanyola, Vallès Oriental)», a *Fonaments*, 7, 1988, pàg. 115-367, fig. 1, 1-2 i 5-6). Els elements d'aquest tipus datables del segle III aC són bastant menys abundosos, però cal destacar, com a mínim, la presència d'un exemplar al recinte fortificat del Puig Castellet, on es data de la segona meitat del segle III aC (E. PONS, A. TOLEDO i J.M. LLORENS, *El recinte fortificat ibèric de Puig Castellet. Lloret de Mar (Excavacions 1975-1980)*, Girona, 1981, pàg. 224, lám. LXXXIV, 1).
8. Sobre aquest tipus de ceràmica, vegeu M. DEL AMO, «La ceràmica campaniense de importación y las imitaciones campanienses en Ibiza», a *Trabajos de Prehistoria*, 27, 1970, pàg. 201-256; J. FERNÁNDEZ i J. O. GRANADOS, *Cerámicas de imitación áticas del Museo Arqueológico de Ibiza*, *Trabajos del Museo Arqueológico de Ibiza*, 3, 1979; V. GUERRERO, «Las cerámicas pseudocampanienses ebusitanas en Mallorca», a *Archéologie en Languedoc*, 3, 1980, pàg. 169-194.
9. De fet, les úniques peces que coneixem són les de les sitges de Can Fatjó, a Rubí (J. BARBERA i J. SANMARTÍ, «Can Fatjó 1918. Les ceràmiques fines d'importació d'època pre-imperial», a *Butlletí del Museu de Rubí*, 23, 1987).
10. Sobre la datació d'aquestes peces, vegeu V.M. GUERRERO, «Las cerámicas pseudocampanienses...», *op. cit.* a la nota 8, pàg. 174.
11. Sobre aquest tipus anfòric, vegeu J. RAMÓN, «Sobre las ánforas tipo Mañá D y su proyección hacia el occidente mediterráneo», a *XVII Congreso Nacional de Arqueología (Murcia-Cartagena, 1982)*, Saragossa, 1983, pàg. 507-516.
12. *Ibidem*, pàg. 512-514.
13. Sobre aquest tipus anfòric, vegeu L. RAMÓN, *Ibiza y la circulación de ánforas fenicias y púnicas en el Mediterráneo occidental*, *Trabajos del Museo Arqueológico de Ibiza*, 5, 1981, i, especialment, V. GUERRERO, «Una aportación al estudio de las ánforas púnicas Mañá C», a *Archaeonautica*, 6, 1986, pàg. 147-186.
14. *Ibidem*, pàg. 159-160.
15. *Ibidem*, pàg. 152 i 155-156.
16. Vegeu S. LANCEL, «La céramique punique d'époque hellénistique», a P. LÉVÉQUE i J.P. MOREL (ed.), *Céramiques Hellénistiques et Romaines II*, Centre de Recherches d'Histoire Ancienne, vol. 70, París, 1987, pàg. 99-137, especialment pàg. 103-104. Un exemplar complet d'aquesta forma, procedent del poblado d'Alorda Park, es data, efectivament, vers 200 aC (J. SANMARTÍ i J. SANTACANA, «Análisis funcional de los recintos domésticos del poblado de Alorda Park (Calafell, Baix Penedès, Tarragona)», a *Arqueología Espacial*, 9, Terol, 1986, pàg. 257-269, fig. 5, 8), datació que també pot convenir a l'exemplar descobert al Puig Castellet (E. PONS, A. TOLEDO i J.M. LLORENS, *El recinte fortificat...*, *op. cit.* a la nota 2, pàg. 224, lám. LXXXIV, 1).
17. Sobre aquest tipus de peça, vegeu M. FONT, «La forma EB. 29 de la ceràmica púnico-ebusitana», a *Papeles del Laboratorio de Arqueología de Valencia*, 9, 1973, pàg. 11-18 i, especialment, S. LANCEL, «La céramique punique...», *op. cit.* a la nota anterior, pàg. 113. Els exemplars descoberts al poblado del turó del Vent confirmen la datació possible d'aquest tipus de peces dins la segona meitat del segle III aC o inici de la centúria següent (A. LÓPEZ, J. ROVIRA i E. SANMARTÍ, *Excavaciones en el poblado layetano del Turó del Vent, Llinars del Vallès. Campañas 1980 y 1981*, Barcelona, 1982, pàg. 96, fig. 44, 6, 9, 12 i 19).
18. D. CERDÀ, «Las ánforas de la nave de El Sec», a A. ARRIBAS et alii, *El barco de El Sec (costa de Calvià, Mallorca)*, *Estudio de los materiales*, Palma de Mallorca, 1987, pàg. 401-499, especialment pàg. 465 i seg.
19. M. VEGAS, *Cerámica común romana del Mediterráneo Occidental*, Universitat de Barcelona, 1973, pàg. 20-22.
20. Sobre el comerç fenici a Catalunya, vegeu A. ARTEAGA, J. PADRÓ i E. SANMARTÍ, «El "factor fenici" a les costes catalanes i del golf de Lió», *Els pobles pre-romans del Pirineu*, a 2 *Col·loqui Internacional d'Arqueologia de Puigcerdà*, Puigcerdà, 1978, pàg. 129-135; IDEM, «La expansión fenicia por las costas de Cataluña y del Languedoc», a G. DEL OLMO i M.E. AUBERT (ed.), *Los fenicios en la península Ibérica*, Sabadell, 1986, vol. II, pàg. 303-314; M.T. MAS-CORT, J. SANMARTÍ i J. SANTACANA, «Noves dades sobre el comerç fenici a Catalunya», *Prehistòria i Arqueologia de la Conca del Segre*, a 7 *Col·loqui Internacional d'Arqueologia de Puigcerdà*, Puigcerdà, 1988, pàg. 185-199.
21. J. MALUQUER DE MOTES, «Molí d'Espígol, Tornabous», a *Les excavacions arqueològiques a Catalunya en els darrers anys, Excavacions Arqueològiques a Catalunya*, 1, Barcelona, 1982, pàg. 272-277, especialment pàg. 273.
22. J. SANMARTÍ i J. SANTACANA, «Intercanvi, producció agrícola i models comercials a la costa del Penedès», a *El vi a l'antiguitat. Economia, producció i comerç al Mediterrani occidental*, Badalona, 1987, pàg. 31-40; J. SANMARTÍ, *La Llaietània ibèrica. Estudi d'arqueologia i d'història* (resum de tesi doctoral), Barcelona, 1986, pàg. 37-39.
23. Pel que fa, concretament, al poblado del Molí d'Espígol i l'àrea geogràfica immediata, vegeu J. BARBERA, «La ceràmica barnitzada de negro del poblado ilergeta del Tossal de les Tenalles de Sidamunt (Lérida)», a *Ampurias, XXVI-XXVII, 1964-1965*, pàg. 135-371; E. JUNYENT, «Ceràmica barnitzada de negro del poblado ibérico de Margalef, en Torregrossa, Lérida», a *Miscelánea Arqueológica, XXV Aniversario de los Cursos Internacionales de Prehistoria y Arqueología en Ampurias*, I, Barcelona, 1974, pàg. 379-396; F. GRACIA, *Las influencias mediterráneas...*, *op. cit.* a la nota 5.
24. J. DE HOZ, «La epigrafía del Sec y los grafitos mercantiles en Occidente», a A. ARRIBAS et alii, *El barco de El Sec...*, *op. cit.* a la nota 18, pàg. 605-650.
25. Vegeu els treballs citats a la nota 22.
26. F. GRACIA, *Las influencias mediterráneas...*, *op. cit.* a la nota 5.