

**LA VILA I EL TERME DE VILA-SACRA
EN EL SEGLE XV**

**(Estudi d'un capbreu del monestir
de Sant Pere de Rodes)**

Per M^a JOSEPA ARNALL I JUAN

1. DESCRIPCIÓ DEL MANUAL

Durant els segles XV, XVI i XVII els monestirs i comunitats eclesiàstiques es preocuparen de tenir llibres-capbreus on hi anotaven la relació de béns (cases, terres, etc.), sotmesos al règim emfitèutic⁽¹⁾, tot indicant llur situació, superfície i afrontacions, així com els drets dominicals (prestacions en moneda o en espècie, pagament de lluïsmes, delmes, etc.).

Del cenobi de Sant Pere de Rodes se'n conserven uns quants d'aquests manuals a l'Arxiu de la Corona d'Aragó i un d'ells fa referència exclusivament al nostre poble⁽²⁾. És un volum de l'any 1636, en paper, copiat pel frare Jeroni Climent que transmet íntegrament la capbreuació o declaració feta davant el notari de l'abadiat, Guillem Ferrer, pels habitants de Vila-sacra sobre les cases, terres i altres béns que posseïen pel monestir l'any 1429⁽³⁾.

El llibre està escrit en català i conté 913 escriptures, 737 de Vila-sacra i 176 de Palol. És de petites dimensions (225 x 160 mil·límetres) i consta de 170 folis sense numerar. El capbreu propiament dit no comença fins el foli 12, ja que el precedeixen uns quants documents datats abans del segle XV que concerneixen també a Vila-sacra.

Quasi bé tots els capbreuants feren en dit any la declaració dels seus propis béns, excepte en algun cas, com per exemple, en Bernat Miró –i algun altre que hom pot trobar a l'apèndix– que, com a tutor i curador de la pubilla Na Martina, confessà en el seu lloc per ésser ella menor d'edat.

També alguna vegada ambdós cònjuges varen fer la capbreuació de cada una de les seves propietats per separat, la qual cosa s'ha tingut en compte en el moment de comptabilitzar el nombre de famílies que residien al nostre poble.

A continuació donem, per ordre alfabètic, la relació dels vila-sacrencs que consten com a declarants en el capbreu, tots ells pagesos, menys Pere Giralt⁽⁴⁾ que tenia l'ofici de sastre.

Vila-sacra

Adamar, Pere^{(20)*}
Andreu, Caterina⁽²⁹⁾
Andreu, Joan⁽⁴²⁾
Baldomar, Bernat⁽⁴⁷⁾
Batlle, Guillem⁽⁸⁾
Blanch, Pere⁽³⁸⁾ i la seva muller,
Guilleuma^(34, 35)
Bonell, Perpinyà⁽¹⁹⁾
Bordonera, Maria⁽¹⁸⁾
Borrassà, Pere⁽³⁰⁾ i la seva muller,
Margarida⁽³¹⁾
Carrera, Antoni⁽⁴¹⁾
Carrera, Joan⁽²¹⁾
Codó, Pere⁽²⁵⁾
Compte, Guillem⁽⁹⁾ i la seva muller,
Magdalena⁽⁶⁾
Ferrer, Pere⁽³⁷⁾
Figuera, Margarida⁽³⁹⁾
Floreus, Joan⁽¹⁷⁾
Gibert, Bartomeu⁽⁴⁾
Giralt, Pere⁽⁴⁰⁾
Joer, Esteve⁽²³⁾
Julià, Pere⁽³²⁾
Jutglara, Guilleuma⁽²²⁾
Llobató⁽⁵¹⁾

Llombart, Jordi⁽⁵⁰⁾
Martilla, pubilla⁽⁴⁸⁾
Masip, Pere i la seva muller,
Joanna⁽¹²⁾
Miró, Bernat^(1, 49)
Montagut, Berenguer⁽¹¹⁾
Nicolau, Guillem⁽³³⁾
Nuell, Joan⁽⁴³⁾
Oller, Jaume⁽²⁸⁾
Plana, Clara⁽⁴⁶⁾
Plana, Francesca⁽⁷⁾
Plana, Ramon⁽¹⁵⁾ i la seva
muller, Maria⁽¹⁶⁾
Plana, Ramon, Jr.⁽¹⁴⁾
Rabet, Bartomeu i la seva
muller, Caterina⁽¹⁰⁾
Ramera, Caterina⁽⁴⁴⁾
Renoau, Ponç⁽³⁾
Riba, Antoni⁽⁵⁾
Roca, Jaume⁽²⁷⁾
Rusch, Berenguer⁽³⁶⁾
Salort, Joan⁽²⁾
Sunyer, Guillem⁽¹³⁾
Terrat, Guillem⁽²⁶⁾
Veguer, Pere⁽²⁴⁾
Vilara, Blaia⁽⁴⁵⁾

* Remet al número del capbreuant a l'apèndix.

Palol

Adamar, Antoni⁽⁵²⁾ i la seva muller,
Cèlia⁽⁵³⁾
Andreu, Esteve⁽⁵⁴⁾ i la seva muller,
Blaia⁽⁵⁵⁾
Batlle, Andreu⁽⁵⁶⁾
Batlle, Pere⁽⁵⁹⁾
Baylles, Joan⁽⁶⁴⁾

Bernat, Coloma^(60, 61)
Bonell, Joan, Jr.⁽⁶²⁾ i la seva
muller, Caterina⁽⁶³⁾
Ferrer, Guillem⁽⁶⁵⁾
Joer, Guillem⁽⁶⁶⁾
Nomdedéu, Antoni⁽⁵⁸⁾
Sunyer, Jaume⁽⁵⁷⁾

Molts d'aquests cognoms ja foren citats en documents del segle XIV quan l'abat concedí als seus avantpassats no solament terres per a conrear sinó també cases per a habitar-hi, la qual cosa demostra com d'aquesta manera es va anar assegurant la permanència continuada d'algunes famílies a Vila-sacra amb residència estable, segons requeria el contracte fet per l'abadia.

Després de la identificació dels capbreuants, com era propi en aquests tipus de manuals, s'esmenten unes fórmules que indiquen que cada un d'ells es considerava home propi i soliu del cenobi, es a dir, es comprometia a no reconèixer cap altre senyor que l'abat de Sant Pere i, com a tal, li feia homenatge i jurament de fidelitat.

Tot seguit es declaren les possessions, començant, en general, per la casa o «hospici», l'hort, l'era i el pati, i a continuació s'alludeixen les partides de terra amb llurs afrontacions.

Darrera de l'exposició de la causa i de la relació dels béns en domini útil, s'especifiquen els censos generals a què estaven obligats a pagar, així com les prestacions personals que calia que l'arrendatari fes al llarg de l'any. Algunes vegades, aquestes dades són abreujades i en el seu lloc és freqüent trobar que el capbrevant fa els censos exigits en conjunt i altres servituds, esmentant, això sí, les imposicions de cada una de les propietats que convenia liquidar en una determinada festivitat.

Amb aquests cànons i serveis, els vila-sacrencs, junt amb altres pobles dels voltants, mantenien i sostenien l'abadia i a la vegada es sentien emparats i protegits pel monestir, a més de beneficiar-se del rendiment d'una explotació agrària⁽⁴⁾.

2. EL DOMINI DEL MONESTIR A VILA-SACRA

Ja hem dit en altres ocasions que Vila-sacra fou un dels pobles on els monjos de Sant Pere hi tenien més possessions, la qual cosa es reflecteix clarament en el present capbreu, pel nombre de declarants i per la quantitat de propietats que tenien de l'abadia.

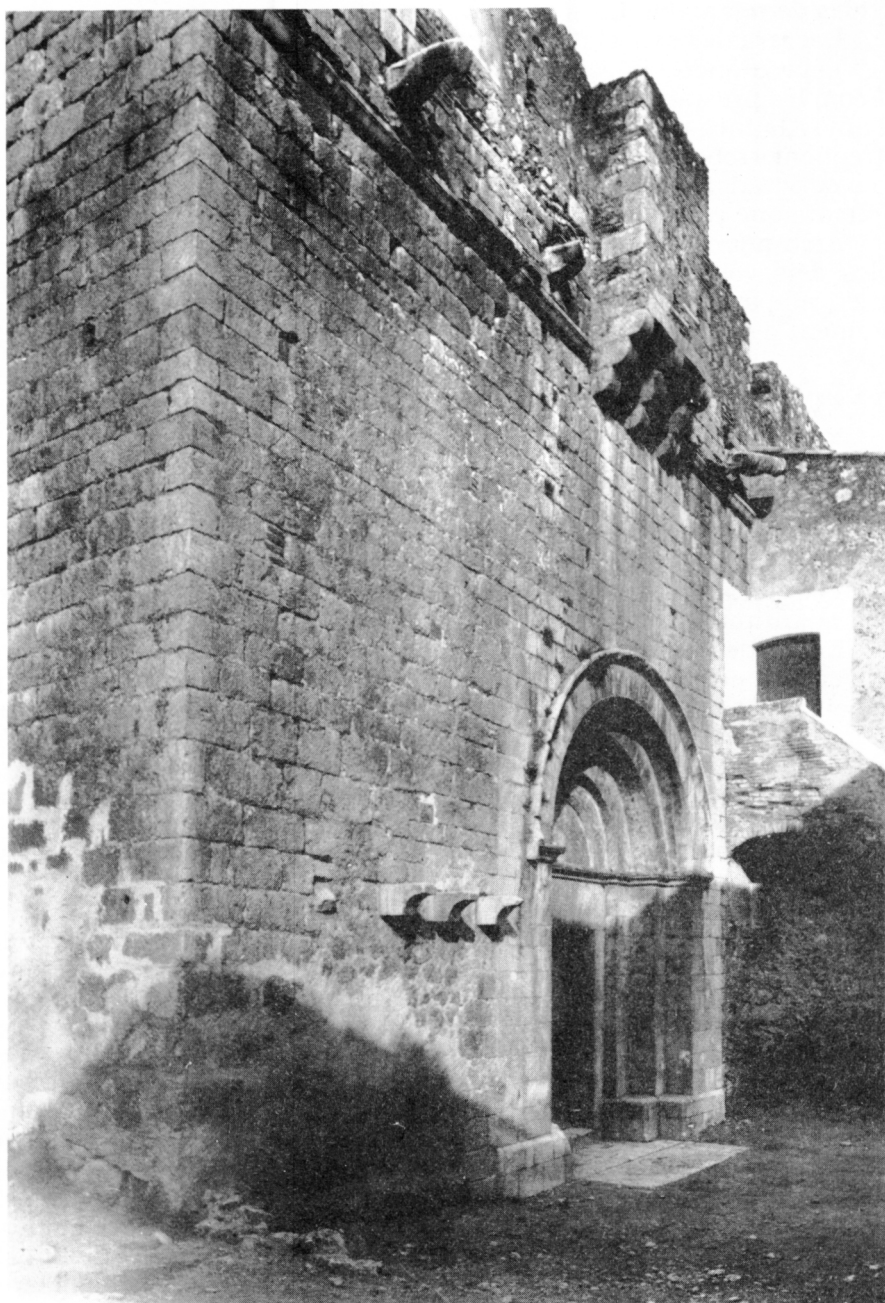
En les declaracions, el més freqüent és trobar que els vila-sacrencs posseïen béns directament del monestir, si bé, de vegades, els drets que el cenobi tenia sobre les pertinences eren per indivís amb altres senyors. Àdhuc es donava el cas de que es conreessin terres per diversos propietaris sense que la meitat de llur usdefruit fos dels monjos, no obstant, en aquesta situació, també el pagès estava obligat a fer tasca a l'abat per ésser senyor jurisdiccional del lloc o també, potser, perquè, en aquests casos el monestir podia haver subarrendat certes parts del seu domini.

Els altres posseïdors que hem esmentat eren tant laics com institucions eclesiàstiques. Quant als primers destaquen Pere de Vilar, de Vilanova de la Muga, Bernat de Fortià, Domènec de Fortianell, senyor del castell del mateix nom, i també el comte d'Empúries que, en el reconeixement fet per Perpinyà Bonell⁽⁵⁾, consta que tenia per a ell sis vessanes en el lloc anomenat «la lloba».

Respecte a les entitats religioses, dos monestirs sobresurten, el de Sant Feliu de Cadins i el de Santa Maria de Vilabertran, juntament amb altres capellanies, confraries i beneficis establerts en diverses parròquies.

Fins a quin punt aquests organismes guardaven relació amb el cenobi és un aspecte que desconeixem. Sabem que algunes esglésies depenien de l'abadia, però, en les relacions de propietats del monestir publicades per alguns autors⁽⁶⁾ no consta cap de les citades en el nostre manual, excepte la pabordia de Fortià⁽⁷⁾ que junt amb la de Llançà, Viladamat, Pollestres i Tercui depenia directament del cenobi.

Donem a continuació quines foren les esmentades institucions eclesiàstiques de diversos pobles que posseïen propietats a Vila-sacra i quina quantitat de vessanes de terra així com béns mobles hi tenien:



Façana principal de l'Església de Sant Esteve de Vila-sacra.

(Servei d'Investigacions Arqueològiques. Diputació de Girona)

a) Terres

Biure: Benefici de Sant Antoni: 3 vessanes

Castelló d'Empúries: Un benefici: 14'5 vessanes

Pabordia: 2 vessanes

Vila: 7 vessanes

El Far: Un benefici: 1 vessana

Figueres: Un benefici: 0'5 vessana

Fortià: Benefici de Nostra Senyora: 6'95 vessanes

Pabordia: 40'85 vessanes

Girona: Pabordia: 0'5 vessana

Monestir de Sant Feliu de Cadins, sobretot la infermeria: 43'05 vessanes

Monestir de Santa Maria de Vilabertran: Pieteria: 3 vessanes

Sagristà: 3'75 vessanes

Navata: Benefici de Sant Antoni: 2'5 vessanes

Hospital dels pobres: 2'5 vessanes

Palau-saverdera: Capellans: 4 vessanes

Peralada: Un benefici: 3 vessanes

Riumors: Un benefici: 1'5 vessanes

Sant Miquel de Fluvià: Un benefici: 1 vessana

Sant Pau de la Calçada: Un benefici: 2 vessanes

Sant Pere Pescador: Un benefici: 1'5 vessanes

Siurana: Benefici de Santa Coloma : 3 vessanes

Vila-sacra: Benefici d'en Baldomar: 8 vessanes

Benefici de l'Església: 4'84 vessanes

Benefici de Jordi Llombart: 28'85 vessanes

Benefici de Nostra Senyora: 0'5 vessana

Benefici de Sant Blai: 1'5 vessanes

Benefici de Sant Pere: 5'75 vessanes

Benefici dels Treballs: 13'6 vessanes

Benefici d'en Trilea: 1 vessana

Capellans: 5 vessanes

Vilacolum: Benefici de l'Església: 2'5 vessanes

Vilanant: Un benefici: 1'5 vessana

Vilanova de la Muga: Un benefici: 3'5

Confraria: 1'75 vessana

Vilatenim: Un benefici: 1'75 vessana

Sagristà: 0'5 vessana

b) Cases

Monestir de Sant Feliu de Cadins:

Infermeria: 1 1/2 casa.

Abadessa : 1 casa.

Monestir de Santa Maria de Vilabertran:

Sagristà: 1 casa

Vila-sacra:

Benefici de Jordi Llombart: 1/2 casa.

Benefici dels Treballs: 2 1/2 cases.

Capellania: 1 casa.

Viladamat:

Benefici de Sant Joan: 1 casa.

c) Cellers

Vila-sacra:

Benefici de Jordi Llombart: 1 celler.

Vilajoan:

Un benefici: 1 celler.

De totes aquestes entitats ens hem preocupat sobretot de l'estudi dels beneficis fundats en l'església del nostre poble i, per tal d'assabentar-nos de llur desenvolupament, hem cregut convenient repassar les visites pastorals⁽⁸⁾ realitzades a Vila-sacra durant els segles XIV i XV, on es reflecteix l'estat en què es trobava l'església (altars, sagristia, sants olis, fonts baptismals, etc.) i tots els seus béns⁽⁹⁾.

En la visita del 1331 es comença a parlar del benefici instituït en l'altar de Sant Pere i de Sant Andreu i en la de 1367 es cita a més el de la sagristia. Set anys més tard, com a novetat respecte a les visites anteriors, s'esmenta el benefici de l'altar de Santa Maria que en 1390 es va unir a un altre de l'altar de Sant Pere⁽¹⁰⁾.

Ja en el segle XV, en la visita del 1433 surt per primera vegada l'esment de l'altar major dedicat a Sant Esteve, on es trobaven diversos beneficis, entre ells, el de la sagristia, ja esmentat, i dos dels hebdomadaris o persones destinades setmanalment a oficiar en l'altar.

Durant la centúria quinzena és freqüent veure el nom d'aquests beneficis relacionat amb les persones que els anaven conseguint. Així és el cas de Jordà Avinyó, canonge de la Seu de Girona que, des de l'any 1433, en què el va obtenir, el seu nom va romandre unit al benefici de Sant Pere i de Sant Andreu fins al 1450. La mateixa cosa podríem dir de Gregori Banús des de 1436 respecte al de Sant Blai i de Joan Julià amb el de la Verge Maria i això ens fa suposar que els apel·latius amb què eren coneguts els beneficis en el capbreu estarien relacionats amb la persona o família de la qual depenien, si bé ens manca documentació que ens recolzi aquesta opinió, ja que en el transcurs dels anys 1374 al 1433⁽¹¹⁾ no hi ha indicis que es realitzés cap visita pastoral.

No obstant, l'abat de Sant Pere, com a senyor que era del lloc i castell de Vila-sacra, percebia una part del delme de l'església (o tribut eclesiàstic que pagaven els habitants del poble pel seu sosteniment), malgrat que aquesta pertanyia al bisbat de Girona i per tant depenia directament del senyor bisbe⁽¹²⁾. Des de 1274 fins al segle que ara ens ocupa, tenim notícies que el monestir cobrava l'esmentat tribut, els drets del qual ja n'hem parlat en un altre moment⁽¹³⁾.

Una prova més que l'abat intervenia en l'església ens ho confirma un document de l'any 1455 enregistrat en un llibre del cenobi, conservat a l'Arxiu Històric Provincial de Girona⁽¹⁴⁾ que transmet una concòrdia entre l'honorable Bernat Roig, procurador del cardenal de Lleida i al propi temps administrador perpetu de l'Abadia de Sant Pere, per una part, i els síndics, prohoms i «universitat»⁽¹⁵⁾ de Vila-sacra, per l'altra. Del seu contingut es desprèn que els vila-sacrencs quan celebraven un acte públic, fins i tot un afer municipal, un dels llocs escollits per a reunir-se era l'església, per la qual cosa necessitaven l'aprovació del cenobi. En l'acord s'atorgà que tots els habitants del poble es poguessin congregar el dia de Sant Andreu o el diumenge següent en l'església o sagristia, per a elegir nous síndics⁽¹⁶⁾ i sobreposats⁽¹⁷⁾, els quals tenien l'obligació de governar i administrar la «universitat» de Vila-sacra.

Cada any, feta l'elecció, els regents nous, davant del batlle, calia que prestessin jurament i que fessin capbreu de totes les masades, terres i propietats del monestir, després de la qual signarien carta precària general⁽¹⁸⁾ al municipi de tot allò que es posseïa pel cenobi.

A la mateixa data es confirmà als vila-sacrencs que podien fer ús de tots els costums i pràctiques fins al moment atorgades per l'abadia.

El document va ésser aprovat i signat en el pòrtic del castell de Vila-sacra, el 19 de desembre de l'esmentat any, davant del notari Pere Deulofó i en presència de Jaume Coll, monjo almoïner de Sant Pere i d'Antoni Parera, prevere beneficiat de Lleida. Per tal expedició, el poble va pagar cinquanta-cinc lliures barceloneses.

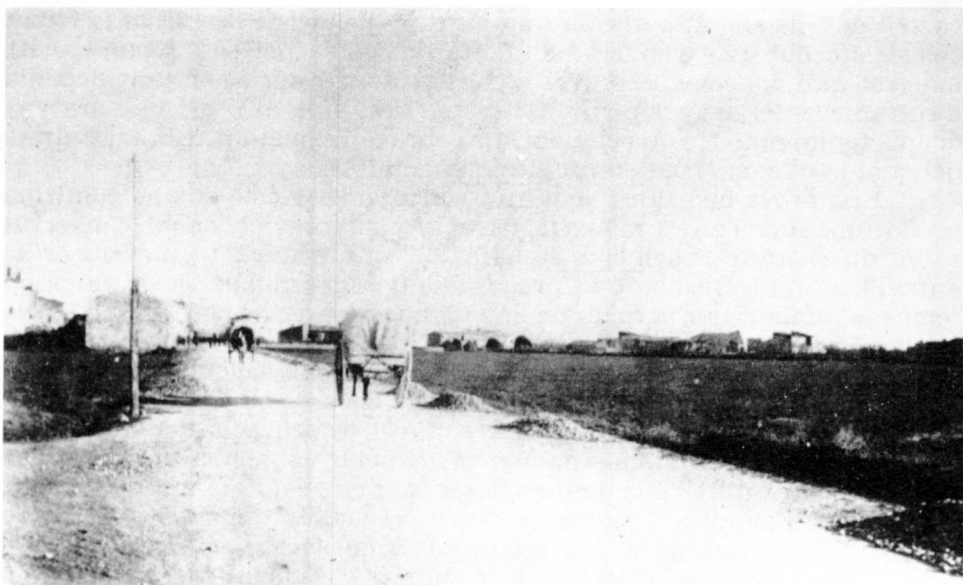
3. LA VILA I EL TERME DE VILA-SACRA EL 1429.

3.1. La vila

Vila-sacra en el segle XV era una vila petita, si bé en comparació amb el municipi actual estava més habitada abans. Si tenim en compte que en el capbreu s'esmenten 45 declarants al nostre poble i 11 a Palol i hom calcula a raó de 4'5 habitants per foc o família, podem dir que aproximadament vivien a Vila-sacra 203 persones i a Palol unes 50. A més, cal assenyalar que desconeixem si hi havien altres veïns que no tenien possessions del monestir i per tal no els calgué fer la capbreuació.

Segons la relació de la superfície urbana que figura en el present manual, hom pot distingir dues zones ben diferenciades de població: el nucli més antic que estava dins la «força» i el desenvolupament urbanístic dels seus voltants.

Creiem que quan els nostres avantpassats declaraven tenir una casa dins la «força» es referien a la part del voltant de l'església i del castell



Carretera de Besalú a Roses que travessa Vila-sacra. A la fotografia es contempla l'entrada al poble a començaments de segle.

(Biblioteca del Palau de Peralada)

anomenat «la casa de l'abat» que es trobava a pocs metres i que avui es coneix vulgarment pel nom de l'Abadia, recordant les antigues possessions del monestir.

Les declaracions dels vila-sacrencs referents a llurs cases en aquesta part del poble fan pensar que quasi tot l'indret era propietat exclusiva del monestir, ja que, excepte la casa de Pere Adamar que era del benefici de Sant Joan de Viladamat i el celler de Caterina Ramera del de Vilajoan, així com el de la pubilla Martina del d'en Jordi Llombart, tota la resta depenia directament de Sant Pere.

Les cases més grans eren la d'Antoni Riba que a més d'estatge tenia celler, era i femer⁽¹⁹⁾ i la d'en Guillem Batlle que també tenia celler⁽²⁰⁾.

Cal assenyalar que algunes persones posseïen més d'una casa en el nucli antic, si bé no l'empraven per a habitar-la, car moltes vegades el manual ens indica que estava enderrocada.

A continuació oferim la relació de propietaris d'aquests immobles en el citat lloc:

cases

Pere Adamar
 Guillem Batlle
 Pere Blanch
 Maria Bordonera
 Guillem Compte
 Joan Floreus
 Bartomeu Gibert
 Esteve Joer
 Pere Masip
 Bernat Miró
 Francesca Plana
 Ramon Plana
 Bartomeu Rabet
 Antoni Riba

cellers

Caterina Andreu
 Pere Borrassà
 Pere Julià
 Jordi Llombart
 Pubilla Martina
 Caterina Ramera
 Blaia Vilara

patis

Bernat Miró

Gràcies als límits d'aquests edificis tenim notícies d'altres cases no capbrevades que també hi havia dins la força, la major part de llurs posseïdors eren vila-sacrens que s'havien traslladat a viure a altres habitatges als afores del nucli vell, segurament per a poder tenir, al seu costat, hort per les verdures o llegums i pati o era per batre les messes.

Tot seguit, donem la relació dels propietaris dels edificis no declarats:

cases

Francesca Plana, alias,
 Borda
 Magdalena, muller de
 Guillem Compte
 Maria, muller de Guillem
 Nicolau, alias, Masdemont

cellers

Pere Adamar
 Bernat Batlle
 Joan Batlle
 Antoni Blanch
 Maria Bordonera
 Guillem Codó
 Guillem Compte
 Pere Ferrer
 Bartomeu Gibert
 Bernat Moner
 Joan Plana, alias, Borda
 Bartomeu Rabet
 Jaume Roca

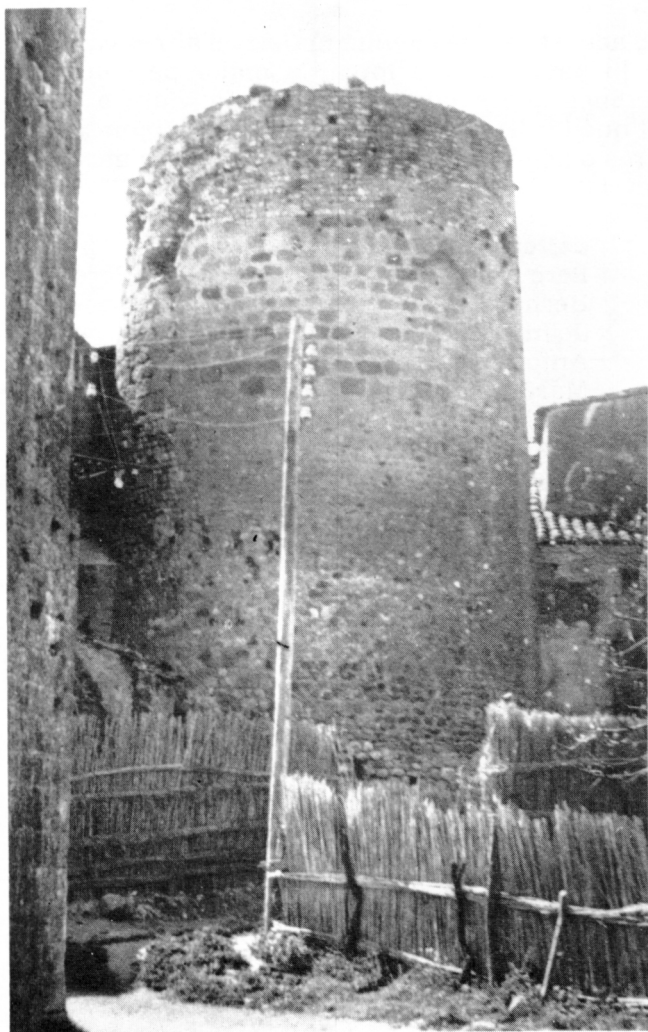
patis

Abat de Sant Pere
 Guillem Ferrer, batlle
 de Palol

En conjunt, doncs, podem dir que en el casc antic hi havia, entre declarades i no, 17 cases, 20 cellers i 3 patis. Cal advertir que la major part de cellers es trobaven en aquesta zona, ja que en les cases dels afores quasi no es citen.

Al voltant de la força hi havia el cementiri de la vila i el forn comú que estava al seu costat, puix que així ens ho indica la casa de Joan Carrera⁽²¹⁾ que lindava al sud amb el forn i a l'oest amb el cementiri, la qual cosa també ens fa pensar que en un primer moment el cementiri estava al costat del castell i no junt al mur lateral de l'església, on era fins al segle actual. En aquest lloc també s'hi trobaven les anomenades «valls de la força», on estaven edificades les cases de Bartomeu Gibert i de Francesca Plana.

La nostra intenció era, en un primer moment, situar l'emplaçament dels esmentats immobles, si bé l'objectiu no s'ha pogut portar a terme per no especificar el capbreu certs elements fonamentals, com els noms dels carrers, car tots els que s'alludeixen en aquesta zona són anomenats camins públics; tampoc es fa cap menció del castell comprat per l'abat a Gelibert de Cruïlles l'any 1240; es prescindeix totalment de la torre de planta circular que encara es conserva i que segurament, com moltes altres de l'època, fou construïda com a fortificació i defensa dels habitants del poble; de l'església només es cita el mur i tot això junt a les afrontacions que ens manquen de les cases no capbrevades ha dificultat la realització d'un esquema de l'estructura urbana d'aquest nucli.



Torre de planta circular
a pocs metres de
l'església.

(Servei d'Investigacions Arqueològiques. Diputació de Girona).

Als afores del poblat antic hi havia 49 cases, moltes d'elles disseminades i no sempre habitades. Solien tenir, sobretot, hort i era que tot junt constituïa l'anomenada «mesada» o capmàs. En total, hem comptat 33 eres en el poble i 5 a Palol i unes quantes cases tenien a més a més pati. En alguna ocasió s'esmenta el paller i en certs casos el femer o cortical, dues paraules sinònimes en la present documentació.

Algunes cases es trobaven en el lloc on actualment hi ha la plaça pública, com la del sastre Pere Giralt⁽²²⁾ que llindava amb el porxo de la mateixa plaça i les d'en Bernat Miró⁽²³⁾ i d'Antoni Riba⁽²⁴⁾.

La major part d'habitatges dels ravals també pertanyien directament a l'abat, menys vuit que eren per indivís amb altres posseïdors.

Respecte a Palol, hi havia set cases, totes elles del monestir, menys la d'Antoni Adamar que era de l'abadessa de Sant Feliu de Cadins⁽²⁵⁾.

No podem fer cap menció sobre la distribució de les dependències d'aquestes cases, ja que en cap moment se'n parla, però suposem, tal com era propi de la comarca, que tenien dos pisos amb entrada des del carrer. A baix hi havia les quadres i a dalt l'estatge i, en general, no tenien massa comoditats.

Tampoc el capbreu ens ofereix cap detall sobre la superfície que ocupava cada casa i només a través dels censos que es pagaven podem esbrinar una mica la seva importància que, segurament, estaria en relació amb la grandària i conservació.

3.2. Les terres

3.2.1 LES PARTIDES DE TERRA

L'estudi del present manual ens ha servit també per a tenir notícies de les partides de terra i de llurs denominacions, avui, malauradament, moltes d'elles en desús.

Cal assenyalar que unes quantes no formaven part del municipi de Vila-sacra, ja que s'esmenten en els termes d'El Far i Fortià i algunes de les conreades pels habitants de Palol es trobaven a Vilabertran, Vilanova de la Muga i Vilatenim.

Per tal de conèixer millor la significació dels apel·latius de les esmentades partides, hem intentat esbrinar llur procedència, analitzant la seva etimologia.

Algunes d'aquestes partides actualment es segueixen anomenant igual i el seu nom guarda relació amb l'indret on estan situades. Tot i fent-ne un repàs ràpid, hom pot apreciar que unes es refereixen als accidents del terreny, així com a la seva productivitat (si el lloc és fèrtil, de regadiu, de pastura, de conreu, etc.); a la presència de certs arbres en un paratge determinat o de plantes salvatges; a l'abundància d'una classe de vegetació, de vinyes i d'oliveres; a l'extensió dels camps i llurs formes; i d'altres a elements hidrogràfics com fonts i recs importants que es troben als seus voltants.

Hi ha partides que s'esmenten pel cognom del seu propietari i, de vegades, és l'abat del monestir, com a senyor de les terres, el que ha creat l'apel·latiu del topònim.

Unes quantes per la seva proximitat a camins públics han estat batejades pel nom d'aquests carrers. De tal manera els anomenats camins de Castelló, de Fortià, d'El Far, de Peralada i de Vilanova, han donat nom, a més a més, a finques.

Cal assenyalar que un dels actuals camins, dit d'en Roca, és conegut per aquesta denominació, precisament, des de la data del present capbreu en 1429, ja que Jaume Roca declarà tenir per l'abat un molí situat als afores del poble, prop de la riera d'Alguema⁽²⁶⁾.

El riu Manol ha estat, en certes ocasions, el causant d'alguns apellatius. Expressions com «davall Manol», «damunt Manol» indiquen les terres que llinden amb ell.

En el glossari que oferim a continuació s'inclouen aquells termes amb llurs variants, la indentificació dels quals ens ha estat possible gràcies a les obres d'Alcover i Moll⁽²⁷⁾ i de Moreu-Rey⁽²⁸⁾.

AGULLÓ: DCVB, s.v., 330: *Etimologia:* del llatí *aculeone*, «cim agut d'una muntanya». MOREU, 32 cita aquest nom dins l'apartat de cims i eminències afilades. Podria ésser en el cas de Vila-sacra que es referís a un lloc on hi havia una elevació del terreny.

ARANYÓ: DCVB, s.v. 818: *Etim.:* del gàl·l *agranione*, «fruit de l'aranyoner, espècie de pruna molt petita (de 6 a 12 mm. de diàmetre, de color negre blavós i de gust agre i amargant». MOREU és de la mateixa opinió. Actualment es conserva el nom en unes partides de terra de Palol, en el terme municipal de Vilatenim.

ARENAL: DCVB, s.v., 845: *Etim.:* del llatí *arena*, «tros de terra cobert d'arena». MOREU, 55 també creu que el nom ha estat originat per la presència de sorra o arena.

BANYADOR: DCVB, s.v., 272: «Lloc on es banya o remolca un animal».

BUADA/ SA BUADA: MOREU, 80: cita *La Boada* com a sinònim de «volta» o «arc» i diu que sovint aquests noms de lloc serveixen per a la descripció del relleu per comparació, mitjançant una metàfora.

CAGALOCA: DCVB, s.v. 817: amb aquest nom es coneix un caseriu agregat al municipi de Mollet d'Empordà. MOREU, 68 creu que no procedeix d'oca.

CAMPÀS: DCVB, s.v., 894: «camp gran». Avui hi ha partides amb aquest nom en el camí d'en Roca.

CANADELLS: MOREU, 60: «La canya és un arbust salvatge que ha provocat topònims», DCVB, s.v., 900 cita una partida de terra amb aquest nom dins el terme de Santa Coloma de Farners.

CANALS/ CES CANALS: DCVB, s.v., 901 «Espai de terreny estret i llarguer entre dues elevacions, que dóna pas a les aigües per regar o per a l'evacuació de pluges». Amb aquest nom es coneixen també alguns topònims, com el llogaret del municipi de Peramea (Pallars) i un poble de la Costera de Ranes (País Valencià).

CARDULL: MOREU, 63 *cardó* i *cardús* com a procedents de la planta salvatge el card. També diu que aquest nom pot derivar de cardar llana.

CLOELLA/ SA CLOELLA/ CLUELLA: DCVB, s.v., 217 «albelló o conducte subterrani per a portar les aigües residuals a la clavaguera comuna, sobretot a l'Empordà».

- CLOS:** DCVB, s.v., 220: aquest nom pot referir-se a diverses coses: tros de terra tancat de paret. També pot ésser tancat que hi ha a la vora de l'era per a guardar els pallers i per a servir de cabana en temps de batre; i també tancat situat prop d'una possessió o de la vila i destinat a sembrar-hi llegums i hortalisses,
- CLOSA/ SA CLOSA:** MOREU, 40: «Designa –quan no pertany al vocabulari de la ramaderia– un clot tancat». En el present capbreu es citen diverses closes: la d'en Floreus; la d'en Llobató; la d'en Molas; la closa vella; i el diminutiu closetes.
- CLOTES/ SES CLOTES:** DCVB, s.v., 222: «Clota és un clot gran; un terreny enclotat». MOREU, 40: «és una depressió habitualment més ampla que fonda».
- CODRONS:** DCVB, s.v., 6 «Porció de terreny de forma quadrangular». MOREU, 84: «evoca segurament la forma de camp».
- COLOMER:** MOREU, 68: derivat de colom. DCVB; s.v. 277 diu que es troba en la toponímia com a nom de diverses partides de terra en els termes de Vilaverd, Vilosell i d'Albiol. També hi ha la vila de Colomers. Avui es conserva aquest nom en partides del camí de Vilanova.
- COMES/ÇAS COMES / SES COMES:** MOREU, 41: «Coma és un dels termes més sovint emprats per la toponímia per a designar una depressió sense desnivells massa marcats, una petita vall ampla». DCVB, s.v., 305 dóna molts topònims formats a base de *coma*.
- COROMINA:** DCVB, s.v., 557: «camp de secà». MOREU, 81: Eren anomenades *condemines* unes partides en con-domini, en co-propietat o de propietat comunal o col·lectiva (i, més tardanament, simplement senyorials). L'apellatiu que posteriorment amplià el seu contingut semàntic i arribà a designar tota mena de terres cultes, ha creat una profusió de noms de lloc, amb variants, com: *La Conomina, La Conamina, La Coromina, Els Cordomins*.
- DEVESES/ÇAS DEVESES:** DCVB, s.v., 384: «Prat de pastura en què, a més d'herba hi ha abundó d'arbres. Antigament les deveSES eren trossos de terra closos i vedats». És un nom que es conserva abundantament en la toponímia catalana de totes les comarques. A Vila-sacra actualment hi ha partides amb aquest nom en el camí vell de Fortià.
- ESTARRIOLA:** DCVB, s.v., 523: «sembla derivat de *Esterri*, nom de lloc d'origen pre-romà».
- FAMADES/ SES FAMADES:** DCVB, s.v., 788: «Tros de terra femat, generalment terra molt bona on es fa un esplet de llegums i un de cereals».
- FEIXA:** DCVB, s.v., 780: *Etim.*: del llatí *fascia*, «faixa». «Tros de terra llarguer en el qual es conreen cereals, llegums o hortalisses». El capbreu cita diverses feixes com: feixa llonga, d'en Coll, d'en Rajell, d'en Vella, feixes Farreras.
- FONOLLEDA:** DCVB, s.v., 959 «Derivat de *fonoll* amb el sufix *-eda* (llatí *-eta*), indicador de camp plantat». Hi ha partides actualment en el terme de Vila-sacra, prop de Fortianell.
- FONTANILES:** DCVB, s.v., 962: «És un derivat diminutiu de *fontana*, «font».

- GALERA/ GALERAS:** DCVB, s.v., 133: «En la toponímia creiem que és degut a una semblança del lloc que porta aquest nom amb la galera». MOREU, 22: És batejat metafòricament *la galera* un promontori, la forma del qual simula la d'un vaixell. Avui es conserva el nom en partides de Palol de Vila-sacra, en el terme municipal de Vilatenim.
- HORTA/ ÇA HORTA/ LA HORTA, SA HORTA:** DCVB, s.v., 555 «Terreny regable, generalment de gran extensió, on es conreen verdures, llegums i arbres fruiters». Del llatí *horta*, «els horts». Avui segueixen amb la mateixa denominació les partides situades a la sortida de Vila-sacra anant a Castelló d'Empúries.
- LLOBA:** Es desconeix totalment aquest nom aplicat a partides de terra, si bé amb aquest apellatiu se'n conserven actualment en la carretera nova de Fortià.
- MALLOLS:** DCVB, s.v., 175: *Etim.*: del llatí *malleolu*, «brot de sarment», «Vinya jove, el primer any que és plantada». Es troben partides en el camí de Vilanova.
- MATA/ SA MATA:** DCVB, s.v., 292 «Porció de terreny poblat d'arbres o arbusts d'una mateixa espècie».
- MIRAMBELLA:** DCVB, s.v., 446: «planta quenopodiàcia de l'espècie *kochia scoparia*». Amb aquest nom hi ha partides en el camí de Vilanova.
- MORTERS/ MURTRERS/ MURTRERAS:** DCVB, s.v., 669: «Camp on abunden les murteres, la planta *Myrtus communis*». També hi ha partides actualment en el camí de Vilanova.
- MOTA/ SA MOTA:** DCVB, s.v., 624: «Munt de terra i pedres usat per a defensar un tros de terra contra les avingudes d'un riu o torrent o per a tancar un espai de terreny». Avui hi ha partides en el camí de Fortià.
- NOGUER:** DCVB, s.v. 772: *Etim.*: «del llatí *nucariu*, derivat de *nuce*, «nou», nom del fruit del dit arbre». D'aquesta manera es coneixen partides en el camí de Vilanova, tocant al lloc anomenat la Ribera.
- OLIVAR:** DCVB, s.v., 893: «Lloc plantat d'oliveres».
- OLIVERA:** DCVB, s.v., 895: «olivar, lloc plantat d'olius». Actualment hi ha l'Olivera Cremada entre el camí d'en Roca i el camí d'El Far.
- OLMELL:** DCVB, s.v., 909: *Etim.*: «del llatí, *ulmellu*, «om petit». Es troba avui al camí de Fortià.
- ORTALLS/ HORTALLS:** DCVB, s.v., 555: *Hortal* és un tros de terra tancat de paret, on es conreen arbres fruiters i de vegades hortalissa i llegums».
- PARAHÍS:** DCVB, s.v., 214: *Etim.*: «del llatí *paradisus*, «jardí deliciós». «És un lloc d'un estat molt agradable». Hi ha partides amb aquest nom en l'anomenada carretera gran, tocant a les hortes.
- PERAFITA:** DCVB, s.v., 445: *Etim.*: «del llatí *petra ficta*, «pedra ficada, fita».
- PERALBA:** DCVB, s.v., 445: *Etim.*: «del llatí *petra alba*, «pedra blanca».
- PERER/ PARER:** DCVB, s.v., 464: «del llatí *pirariu*, «perera», arbre que fa peres. Es troba en toponímia i és freqüent la grafia *Parer* i les variants *Parés* i *Perés*».
- PONT NOU:** Es refereix a un indret de Palol en la carretera que va a Peralada.
- PRADALS:** DCVB, s.v., 812: *Etim.*: «del llatí tardà *pratiale*, «prat». També es troba a Palol, anant cap a Vilanova, prop del lloc dit La Ribera.

- PRADELL/ PRADELLS/ PRADELLES/ SES PRADELLES:** DCVB, s.v., 812 «És un prat petit; derivat del llatí *pratellu*, diminutiu de *pratium*, «prat». El capbreu cita també el Pradell de Musa.
- PRADERAS:** DCVB, s.v., 813: «Pertanyent o relatiu als prats».
- PRAT:** DCVB, s.v., 813: «Extensió de terra on es deixa créixer l'herba per a pastura o farratge». En el capbreu es citen diversos prats: el prat de Palol que avui és a tocar l'anomenat Pont Nou, que ja hem esmentat; el prat damunt; el prat davall; el prat de «sa mola», actualment prop la Font de la Mola.
- RABASSADA/ RABESSADES:** DCVB,s.v., 75: «Camp de brucs grossos que tenen bones rabasses (Part inferior generalment més gruixuda i que creix sota terra de la soca d'un arbre o arbust)». Amb aquest nom es conserven partides a Palol, entre el camí del Pont Nou i La Salanca.
- ROMAGUER/ ROMAGUERA/ ÇA ROMAGUERA:** DCVB, s.v., 556: *Etim.*: «del llatí *rumicaria*, derivat de *rumex*, nom d'una planta espinosa». Avui es troben partides a la carretera de Fortià.
- ROURES:** DCVB, s.v., 599: *Etim.*: «del llatí *robore*, «roure». Amb aquest nom hi ha partides en el camí d'El Far.
- RUSCH:** DCVB, s.v., 622: *Etim.*: «del llatí *ruscus*, «planta de l'espècie *Ruscus aculeatus*».
- SAMARUGUES/ SAMARUGAS:** DCVB, s.v., 717: *Etim.*: «d'una forma de llatí *sambisuga*, «sangonera».
- TERRES/ CES TERRES:** DCVB, s.v., 249: «Porció de superfície en quant pertany a algú i serveix per al conreu o per algun altre aprofitament».
- TORELL:** DCVB, s.v., 357: «Diminutiu del radical pre-romà *tor* o *tur* indicador d'elevació del terreny (com turó)».
- TORTES/ SES TORTES:** DCVB, s.v., 386: «Curvatura o angle».
- TRILLA:** DCVB, s.v., 525 «Tros de terra prop de poblat, clos i amb casa, generalment regadiu i plantat principalment d'arbres fruiters».
- TRULLAR/ TRULLÀS:** MOREU, 88: De *trull*, «premsa d'oli». Es conserven partides en el camí d'en Roca.
- VINYALL:** DCVB, s.v., 823 «del llatí *vineale*, vinya».
- VINYASSA:** DCVB, s.v., 824 «augmentatiu de vinya». Amb aquest nom es conserven partides en el camí dit de les vinyes.

3.2.2. PRODUCCIÓ AGRÍCOLA

Ja hem dit al començament que tots els capbrevants, menys el sastre, Pere Giralt, eren pagesos que conreaven terres, a canvi, d'uns censos anuals que ajudaven al sosteniment del monestir, la qual cosa també ens demostra que la principal activitat econòmica al nostre poble era l'agricultura.

Entre les obligacions que gravaven sobre aquestes terres i també sobre les cases, ocupaven el primer lloc els censos i els serveis personals. Els primers solien consistir en lliurar a l'abadia una determinada porció de les collites, generalment, l'onzena part que s'anomenava tasca i també braçatge, a més a més d'uns canons generals.

Cal advertir, però, que no sempre el pagès es veia obligat a tributar una certa quantitat dels seus productes, sinó que, com ens indica la documentació, de vegades, es posseïen les terres en alou franc o sigui en domini ple, absolut i lliure de serveis i de tota mena de prestacions. Altres termes que es repeteixen al llarg del manual fan referència a dos tipus més d'alous: l'alou de fruits i l'alou fiscal, si bé cap dels dos era totalment franc d'imposicions. Creiem que el primer consistia en què els vilasacrenes s'alliberaven de pagar els fruits de les collites, però no, en canvi, els censos en metàl·lic i, en el fiscal, abonaven els fruits i eren exempts, dels pecuniaris. També cal dir que no sempre s'indica el tipus de cens potser perquè el capbrevant només feia els censos generals o bé podria ésser degut a un descuit de l'escrivà en el moment de copiar el llibre.

Quant als serveis personals aquests també estaven relacionats amb les feines agrícoles i tots els declarants tenien l'obligació de realitzar-les, com a habitants que eren d'un lloc senyorial, malgrat que no s'esmenten en totes les capbrevacions del present manual. S'especifiquen sobretot, en què consistien en les primeres declaracions, però, més endavant, tot sovint, s'allega que l'arrendatari pagava les sertituds acostumades.



Vila-sacrenes ballant una sardana per la festa major enmig de la carretera de Besalú a Roses, al costat de la plaça actual.

(Biblioteca del Palau de Peralada)

Els treballs més freqüents, com era propi arreu de Catalunya, eren: la batuda (o ajudar a la feina del batre en els camps dominicals), la femada (o abonar la terra conreada), la jova (llaurar de franc la terra del senyor uns dies l'any), la tirada (sembrar) i la tragina (fer transports per al senyor també de franc). No tots ells calia que fossin efectuats per cada un dels possessors dels capmasos, ja sigui perquè alguns els substituïen per certes quantitats de diners o per algun cens en espècie, o bé no els podien fer per no tenir animals de càrrega com eren necessaris per a la tragina. Quant a aquest servei en algun moment del capbreu es parla de l'obligació que tenia un declarant de fer un transport de Marzà a Vila-sacra amb sac i animal⁽²⁹⁾.

Adhuc hi havia altres prestacions més petites com donar anualment al monestir un feix de palla i de llenya, fer jornals al forn de l'abat on es coïa el pa que estava, com ja hem dit, en el mateix poble, escurar les valls i en algunes ocasions fer host i cavalcada que eren certs drets per els quals el senyor disposava dels vassalls per a les expedicions armades de saqueig. A diferència de la host, la cavalcada no podia ultrapassar un dia de duració.

Dels impostos dels productes de la terra i dels censos generals hem pogut esbrinar quins conreus eren més importants a Vila-sacra i, segons es desprèn, els cereals ocupaven la part de propietat rural més considerable. Entre ells, l'ordi figurava en primer lloc, li seguia el forment i després la civada que era molt més reduïda.

Les dades que ens proporciona el capbreu en aquest aspecte ens han servit per a indagar les quantitats dels esmentats grans que rebia de Vila-sacra i de Palol el monestir de Sant Pere.

Ordi		Forment		Civada	
quarteres	mitgeres	quarteres	mitgeres	quarteres	mitgeres
52	394	16	266	2'5	—

Com és natural la qualitat de les partides i llur superfície influïa en els impostos, malgrat que no sempre aquests guardaven proporció amb les citades condicions. Tot depenia de l'abat, si bé una vegada fixades, ambdues parts estaven obligades a respectar el pacte.

Quant a la terra era d'una grandària, més aviat petita; les peces de conreu, en general, solien tenir d'una a cinc vessanes i cal dir que una de les més grans era de catorze vessanes.

En total, a Vila-sacra es cultivaven directament pel monestir 933 vessanes i a Palol 161 i de forma indirecta o per indivís 185 vessanes al nostre poble i 36 a Palol. El resultat no és exacte del tot, ja que en algunes ocasions només s'esmenten designacions genèriques com camp, feixa, pórca, sòl i racó de terra que no ens permeten indagar amb precisió la superfície conreada.

També els horts eren importants per al pagès, de tal manera que quasi bé cada casa tenia el seu al costat, inclús algun declarant en posseïa més d'un. En conjunt, a Vila-sacra n'hem comptat trenta-sis, a més de les quasi vint-i-dues vessanes destinades a llegums, verdures i hortalisses que hi havia en el lloc anomenat «les hortes» o simplement «horta». Pel que fa a Palol n'hi havia sis. Tant uns com altres solien ésser de petita extensió i mereix destacar-se per la seva grandària el de Guilleuma Blanca⁽³⁰⁾ que tenia nou vessanes.

En les propietats no faltaven tampoc les vinyes, sobretot, prop del municipi d'El Far; no obstant, destaca la seva escassa representativitat davant la gran preponderància de la terra campa, car només ocupaven vint-i-sis vessanes i el monestir rebia al cap de l'any divuit mitgeres de vi i tres sestets.

Molt menys representada era l'olivera, ja que les seves plantacions tenien una extensió només de dues vessanes i mitja en el mateix indret que les vinyes.

Els vila-sacrencs es preocupaven al propi temps de tenir herbes per a la pastura del bestiar i per a farratges. D'aquesta manera veiem que unes catorze vessanes de terra eren prats prop d'una font o bé en llocs on l'aigua era abundant.

Finalment, la documentació ens parla d'un nombre reduït de vergers prop del lloc anomenat «les canals» i també en el terme de Palol, no obstant no ens indica quins arbres fruiters hi eren plantats. L'única dada que tenim és que entre les imposicions de Bernat Miró⁽³¹⁾ i Jaume Roca⁽³²⁾ figura la de fer un sac de figues cada un anualment.

3.2.3. RAMADERIA

La ramaderia fou una altra activitat econòmica en la vida dels vila-sacrencs que a l'igual que l'agricultura era destinada al consum domèstic.

Era propi d'una casa de pagès tenir, sobretot, aviram per la seva facilitat de cria, per la producció d'ous i per les possibilitats d'alimentació amb la seva carn, un cop la gallina era vella; oques, porcs (per ésser uns dels animals més aprofitables) i moltons, dels quals, a més de servir de nutriment, era ben considerada la seva llana. Cal no oblidar els bous tan necessaris per a les feines del camp.

El bestiar servia, com els productes de la terra, per a pagar els censos al monestir i gràcies a aquests podem conèixer molt més quines qualitats en els animals exigia l'abat als pagesos. Per exemple, els hi demanava que els moltons fossin de dues dents, els pernils del millor porc i les gallines agostenques. En certes ocasions es prega a Pere Ferrer⁽³³⁾ i a Antoni Nomdedéu⁽³⁴⁾ que entreguin una polla cada un.

En total, els habitants de Vila-sacra i de Palol, i només en concepte de cens, havien de pagar al monestir de Sant Pere, un cop l'any: 129 gallines, 30 1/2 oques i 46 ous.

La gallina era l'animal per excel·lència que s'emprava per a lliurar el cens de les cases. En molts casos, podem dir que quasi es considerava com un cens simbòlic, ja que es solia pagar una gallina per casa, excepte els habitatges d'Antoni Riba⁽³⁵⁾ i de Pere Masip⁽³⁶⁾ que resultaven a quatre gallines cada un a l'any, la qual cosa es bastant comprensible si tenim en compte que el capmàs comprenia celler, era, femer i hort.

Quant als porcs o llurs pernes (pernils) i moltons no es pot precisar quin nombre d'ells s'entregava a l'abat, ja que ambdós animals eren commutatats freqüentment en diners. Quasi bé en tot el capbreu es demana una perna o en el seu lloc de tres a cinc sous comtals. El seu valor solia ésser de tres sous, si bé en alguna ocasió arriba fins a cinc. El mateix podríem dir respecte al preu del moltó.



Un aspecte d'una festa major antiga, on es pot destacar la vestimenta de l'època.

(Biblioteca del Palau de Peralada)

Entre les cases de Vila-sacra i de Palol el monestir rebia: per pernes de porc: 3 lliures, 2 sous i 2 diners comtals i 18 sous i 8 diners melgoresos; per porcs: 14 sous comtals; per moltó: 7 sous i 6 diners comtals i 4 sous melgoresos; i sense permutar en diners: 1 porc i 1 moltó i 6 pernes de porc i 1 de moltó.

A més a més, l'abat cobrava en efectiu pel total de capbrevants: 2 lliures, 14 sous i 8 diners comtals i 3 lliures, 17 sous i 7 diners melgoresos. Com podem veure les monedes emprades eren la pròpia del Comtat d'Empúries i la melgoresa, les dues circulaven per igual. Ja varem advertir⁽³⁷⁾ que la encunyada a Magalona es trobava amb una relació de dos a tres respecte a la comtal. De totes maneres en alguns llocs del capbreu es dona la seva equivalència. Així, en els censos generals de Pere Blanch⁽³⁸⁾ s'aclearix que 5 sous comtals valen 3 sous i 4 diners melgoresos i en els d'Andreu Batlle⁽³⁹⁾ es diu que 12 diners comtals són 8 diners melgoresos.

Totes les rendes i prestacions fixes devien pagar-se en èpoques determinades que solien estar d'acord amb la classe de cens, quan aquest era, sobretot, en espècie. Els cereals s'entregaven, en general, per Sant Pere i Sant Feliu, les oques per Sant Joan, els ous per Pasqua de Resurrecció, els porcs per Sant Miquel i les gallines i altres animals esmentats, així com la resta de censos, per Nadal.

4. CLOENDA

En la mida que ens ha estat possible amb les dades precedents hem intentat fer una anàlisi genèrica del que va significar la vila i el terme de Vila-sacra per Sant Pere de Rodes i com a epíleg podriem dir que el segle XV fou una època d'esplendor pel monestir respecte al nostre poble. El nombre de capbreuants i llurs béns declarats demostren que el patrimoni del cenobi benedictí a Vila-sacra era dels més importants envers a altres pobles de la rodalia i que les rendes només de vila-sacrenes contribuïen en gran manera al sosteniment de l'abadia.

APÈNDIXS

I. NÒMINA DELS CAPBREVANTS I DE LLURS BÉNS

II. SÍNTESI

I. NÒMINA DELS CAPBREVANTS I DE LLURS BÉNS (*)

1. VILA-SACRA

Capbrevant	Objecte	Situació	Cens	Termini	Núm.
(1) BERNAT MIRÓ	1 casa	E: paret de la seva era S: clos d'en Garrigó O: camí públic N: plaça	—	—	1
	1 hort i era	—	—	—	2
	1 hort i era	—	—	—	3
	3 v.	«Coromina»	10 m. ordi	St. Pere i St. Feliu	4
	14 v.	«Coromina»	alou franc	—	5
	3 v.	«Vinyasa» o «Arenal»	tasca i braçatge	—	6
	2 v.	«Pradell»	tasca i braçatge	—	7
	1 1/2 v.	«Ogal»	tasca i braçatge	—	8
	5 v.	«Rusch»	4 v. són en alou fiscal i de l'altra fa tasca	—	9
	1/2 v. (per la pabordia de Fortià)	«Ses Pradelles»	tasca i braçatge	—	10
	1 v.	«Ses Pradelles»	tasca i braçatge	—	11
	7 quartons	«Muredany»	tasca i braçatge	—	12
	3 v. (la meitat és pel benefici de Vilanova de la Muga)	«Esprat»	tasca i braçatge	—	13
	1/2 v.	«Mirambella»	—	—	14
	1 casa dins la força	E: tinença de Na Borrassà S: tinença de Quirze Terrorol O: tinença d'Esteve Borda N: tinença d'Esteve Borda i de Floreus	1 gallina	Nadal	15
	5 v.	Vilanova («Estarriola»)	—	—	16
	1 pati dins la força del castell	—	—	—	17
	5 v. vinya (pel benefici de Ntra. Sra. de Fortià)	—	—	—	18
	1 v. (per la pabordia i benefici de Fortià)	Fortianell («Fonollada» o «Peralba»)	—	—	19

(*) Abreviatures emprades: d. = diners
m. = mitgeres
q. = quarteres
s. = sous
v. = vessanes

Censos generals

5 s. comtals per perna	Nadal
9 m. ordi i 3 s.	St. Pere i St. Feliu
3 s. comtals per porc	St. Miquel
1 jova amb bous per raó de l'«honor» de Maria Palol i cal que doni menjar a l'abat	cada any
1 m. ordi	St. Pere i St. Feliu
1 feix de palla i de llenya	cada any
cols i figues	cada any
host i cavalcada	cada any
jornals a la força i al forn que l'abat té a Vila-sacra	cada any

(2)	1 v. clos	—	alou fiscal	—	20
JOAN	5 v. clos	—	tasca i braçatge	—	21
SALORT	1 v.	«Pujalàs»	tasca i braçatge	—	22
i FRANCESCA,	2 v.	«Pujalàs» o Rodamilas»	alou fiscal	—	23
la seva muller,	1 v.	«Donat»	alou fiscal	—	24
filla de	1 v. (la meitat és pel benefici de Jordi Llombart)	«Çes Canals»	tasca i braçatge	—	25
PERE GIRALT	1 v. (la meitat és pel benefici de Jordi Llombart)	«Ça Romaguera»	tasca i braçatge	—	26
i de SUSANNA	3 v.	«Ogal»	12 m. forment	St. Pere i St. Feliu	27
	2 1/2 v. (pel benefici de l'Església de Vilacolum)	«Camí de l'horta»	—	—	28
	1 casa (per la capellania de Vila-sacra)	E: era seva S: camí públic O: casa d'Antoni Carrera N: era seva	—	—	29
	1 casa i paller (per la infermeria de St. Feliu de Cadins)	E: casa de Bernat Rabet S: hort de Pere Blanch O: pati de Pere Blanch N: camí públic	4 d. comtals	Nadal	30
	3 v.	«Ogal»	—	—	31
	1 quartó era	—	12 m. forment	St. Pere i St. Feliu	32
			Censos generals		
			10 m. ordi i 2 m. forment	St. Pere i St. Feliu	
			1 1/2 oca	St. Joan	
			1 parell de gallines	Nadal	
			1 moitó de dues dents	Nadal	
			5 s. comtals per perna	Pentecosta	
			Fa altres servituds		

Capbrevant	Objecte	Situació	Cens	Termini	Núm.
(3) PONÇ RENOAU	1 casa, era i hort (1/2 v.)	E: cases de Pere Giralt S: hort de Pere Blanch O: pati de Pere Blanch N: camí públic	—	—	33
	3 1/2 v.	«Mallois»	—	—	34
	2 1/2 v.	«Banyador»	tasca i braçatge	—	35
	3 quartons	«Pradells»	tasca i braçatge	—	36
	1 v. (pel benefici de Jordi Llombart)	«Pujalàs»	—	—	37
	1 1/2 v.	«Mallois»	—	—	38
	1 v.	«Banyador»	—	—	39
	2 v.	«Reliquer» o «Coromines»	4 m. i 1 q. ordi	St. Pere i St. Feliu	40
	4 v.	«Reliquer» o «Coromines»	16 m. ordi	St. Pere i St. Feliu	41
	1 v.	«Coromina»	4 m. ordi	St. Pere i St. Feliu	42
			Censos generals		
			7 1/2 gallines	Nadal	
			3 s. comtals per perna	Nadal	
			1 jova	mes de maig	
			2 joves	cada any	
			2 tirades	cada any	
			2 femades	cada any	
			2 m. ordi	cada any	
			1 1/2 gallina per l'«honor» de Bagur	cada any	
			1 1/2 gallina per l'«honor» del castell	cada any	
(4) BARTOMEU GIBERT	la seva heretat	—	—	—	43
	1 casa i era	E: valls de la força i camí públic S: casa de Joan Carrera O: cementiri N: trilla de l'abat	—	—	44
	4 v.	«Peralba»	tasca i braçatge; 4 m. ordi i 4 m. forment	St. Pere i St. Feliu	45
	1 v. (la meitat és pel pieter de Vilabertran)	«Peralba»	tasca i braçatge i 1 q. forment	St. Pere i St. Feliu	46
	2 v. (la meitat és per l'«honor» de Bagur)	«Peralba»	tasca i braçatge	—	47
	6 quartons	«Peralba»	tasca i braçatge de 3 quartons i els altres són en alou fiscal	—	48
	5 quartons	«Reliquer»	4 m. ordi i 1 q. forment	St. Pere i St. Feliu	49

3 v.	«Massagates» o «Murtrers»	alou fiscal	—	50
1 v.	«Puig de Nuel»	tasca i braçatge	—	51
1 v.	«Pujalàs	tasca i braçatge	—	52
2 1/2 v. (la meitat és per la infermeria de Cadins)	«Camí de Castelló»	tasca i braçatge	—	53
1 v. prat	«Sa Mata»	tasca i braçatge	—	54
1/2 v. (per l'«honor» de Vallgor- nera)	«Sa Mata»	tasca i braçatge	—	55
1 1/2 v.	«Ses Tortes»	alou fiscal	—	56
1 1/2 v.	«Canals»	tasca i braçatge	—	57
1 casa i hort	E: camí públic S: era de Pere Borda O: era de la pubilla de Bertran Martí N: camí públic	—	—	58
2 1/2 v.	«Camí de Vilanova»	tasca i braçatge	—	59
3 quartons	«Camí de Castelló»	tasca i braçatge	—	60
2 v.	«Sa Mata»	1 m. forment	St. Pere i St. Feliu	60bis
3 v.	«Closa Vella»	tasca i braçatge	—	61
3 v.	«Clos»	14 m. forment	St. Pere i St. Feliu	62
1 casa dins la força	E: celler d'en Guillem Codó S: terres seves O: celler de l'hereu d'Antoni Blanch N: camí públic	1/2 gallina	Nadal	63
5 quartons (per la Priora de Cadins)	«Molí dels Pradells»	—	—	64
3 v. vinya (per la pabordia de Fortià)	Parròquia de Fortià	—	—	65
4 v. (per la caritat i un benefici de Castelló)	Parròquia de Fortià	—	—	66
		Censos generals		
		5 gallines	Nadal	
		5 ous, 4 d. comtals, 2 pernes de porc del millor o sinó 6 s. comtals	Nadal	
		1 gallina	Nadal	
		1 jova, 1 tirada, 1 batuda	cada any	
		cols, palla, llenya	cada any	
		host i cavalcada	cada any	
		escurar les valls	cada any	
		coure en el forn que l'abat té a Vila-sacra	cada any	

Capòrevant	Objecte	Situació	Cens	Termini	Núm.
(5) ANTONI RIBA	1 casa	E: plaça S: altra casa seva O: hort i era de Ponç Renoau N: casa de Pere Giralt, sastre	1/2 gallina	Nadal	67
	1 casa i pati	E: camí públic S: casa i pati de Pere Codó O: hort de Ponç Renoau N: altra casa seva	2 d. comtals	Nadal	68
	1 casa, celler, era i femer, dins la força	E: mur S: església O: pati o casa de Maria, muller de Guillem Nicolau, alias , Masdemont N: altra casa seva	4 gallines	Nadal	69
	1 v.	«La Horta»	alou fiscal	—	70
	1/2 v.	«Ull d'en Rotllan»	tasca i braçatge	—	71
	5 quartons	«Marneras»	tasca i braçatge	—	72
	3 v.	«Ces Coromines»	3 m. ordi	St. Pere i St. Feliu	73
	1 v.	«Peralba»	Tasca i braçatge i la desena mesura dels raïms	—	74
	1/2 quartó hort	—	alou fiscal	—	75
	1/2 quartó	—	alou fiscal	—	76
			Censos generals		
			Fa les altres servituds		
(6) MAGDALENA, muller de GUILLEM COMPTE, hereva de RAMON PONÇ	1 casa, era i hort (1 quartó)	E: hort de Bernat Batlle S: camí públic O: clos de Jordi Llombart N: clos de Jordi Llombart	—	—	77
	4 v.	«Mirambella»	tasca i braçatge	—	78
	2 v.	«Mirambella»	tasca i braçatge	—	79
	1 v. (la meitat és pel monestir «Murtreras»)	tasca i braçatge	—	80	
	1 1/2 v.	«Clos de St. Joan»	tasca i braçatge	—	81
	2 1/2 v.	«Pujalàs»	tasca i braçatge dels esplets i la tretzena mesura dels raïms	—	82
	1 1/2 v. prat (per la infermeria de St. Feliu de Cadins)	«Mirambella»	—	—	83

1 v. (pel pieter de Vilabertran)	«Mirambella»	—	—	84
1 v. (per Vilar de Vilanova)	Vilanova («Estarriola»)	—	—	85
1 v. (per un benefici)	Fortià («Peralba»)	—	—	86
2 v.	Fortià («Peralba»)	alou franc	—	87
2 1/2 v. (per la pabordia de Fortià)	Fortià («Peralba»)	—	—	88
1 1/2 v.	«Ses Comes» o «Peralba»	tasca i braçatge	—	89
1 v.	«Noguer»	tasca i braçatge	—	90
1/2 quartó hort	«Prop lo forn del abat»	1 m. forment	St. Pere i St. Feliu	91
		Censos generals		
		1 1/2 gallina i 1 perna del millor porc	Nadal	
		3 q. ordi	St. Pere i St. Feliu	
		altres servituds		

(7)	casa, era i clos (1 v.)	E: casa i era de Guillem Batlle S: camí públic O: casa de Jordi Llombart N: camí públic	—	—	92
FRANCESCA PLANA, alias, BORDA, muller de JOAN PLANA	1 quartó hort	—	1 escudella ordi	—	93
	2 1/2 v.	«Marneras»	—	—	94
	5 quartons	«Prat»	tasca i braçatge	—	95
	2 1/2 v.	«Olmell»	tasca i braçatge	—	96
	4 v.	«Camp Major»	tasca i braçatge	—	97
	1 v.	«Pradell»	tasca i braçatge	—	98
	5 quartons	«Pradals»	2 m. forment	St. Pere i St. Feliu	99
	1 v.	«Ces Tortes»	alou de fruits	—	100
	5 quartons	«Peralba»	tasca i braçatge	—	101
	3 v.	«Peralba»	alou fiscal	—	102
	2 1/2 v.	«Romaquera»	tasca i braçatge	—	103
	1 v.	«Carrera del Far»	tasca i braçatge	—	104
	1 1/2 v. (1/4 part és per l'abat de St. Pere i la resta per l'abadessa de St. Feliu de Cadins)	«Ces Canals»	tasca i braçatge	—	105
	1 1/2 v. vinya	«Pujalàs»	tasca de quinze semals, una	—	106
	2 v.	«Muradany»	6 m. forment	St. Pere i St. Feliu	107
	3 v.	«Ogal»	14 m. forment	St. Pere i St. Feliu	108
	2 v. (la meitat és per l'Església de Vila-sacra)	Ça `Font»	tasca i braçatge i 1 oca	St. Joan	109

Capbrevant	Objecte	Situació	Cens	Termini	Núm.
	1 casa dins la força	E: celler del discret Bernat Batlle S: celler de Pere Adamar O: camí públic	1 gallina	Nadal	110
	1 casa i celler	N: altra casa seva E: verger de l'abat S: casa seva O: casa d'en Vilar N: hort de l'abat	1 gallina	Nadal	111
	1/2 v. (la meitat és pel pieter de Vilabertran)	—	tasca Censos generals Fa altres servituds	—	112
(8) GUILLEM BATLLE	1 casa Pere Ferrer	E: clos de Jaume Roca i hort de 1 oca S: camí públic O: casa i clos de Joan Plana, alias, Borda N: altre camí públic	St. Joan	113	
	1 quartó clos	Prop la casa	1 oca i 3 s.	Nadal	113
	1 era	Prop la casa	3 d. comtals	Nadal	113
	1 quartó hort	Prop la casa	1 gallina i 7 q. ordi	St. Pere i St. Feliu	113
	1 casa i celler dins la força	E: camí públic S: pati de l'abat O: pati de l'abat N: celler de Pere Julià	2 gallines	Nadal	114
	1 v.	«Ces Terres»	alou fiscal	—	115
	5 quartons	«Ull de Rotllan»	alou fiscal	—	116
	3 quartons	«Ogal»	tasca i braçatge	—	117
	1 v.	«Sa Horta»	tasca i braçatge de la meitat i l'altra és en alou fiscal	—	118
	1 v. (1/4 part és pel sagristà de Vilabertran)	«Sa Horta»	tasca i braçatge	—	119
	2 v.	«Sa Horta»	5 m. forment	St. Pere i St. Feliu	120
	1 quartó	«Sa Horta»	alou fiscal	—	121
	2 v.	«Muradany»	6 m. forment	St. Pere i St. Feliu	122
	1 v.	«Carrera del Far»	tasca i braçatge	—	123
	1 v.	«Peralba»	alou fiscal	—	124
	5 quartons	«Deveses»	tasca i braçatge	—	125

1 v.	«Deveses»	alou fiscal	—	126
4 v.	«Peralba»	1 gallina	Nadal	127
1/2 v. (la meitat és per la caritat de Jordi Llobart)	«Horta»	tasca i braçatge	—	128
		Censos generals		
		Fa les altres servituds		

(9)
GUILLEM
COMPTE

1 casa, era i sòl de terra de 1/2 v. d'Antoni Carrera	E: verger de Jordi Llobart i era — S: clos d'Antoni Carrera O i N: camí públic	—	129	
1 casa dins la força	E: celler de Bernat Moner S: celler de Joan Floreus O: camí públic N: celler de Pere Borrassà	1 gallina	Nadal	130
1 quartó hort	Prop la casa	—	—	131
4 v.	«Camp d'en Costa»	4 m. ordi	St. Pere i St. Feliu	132
3 v.	«Peralba»	alou fiscal	—	133
2 v.	«Carrera del Far»	la meitat és en alou fiscal i de l'altra fa tasca i braçatge i 1 gallina	Nadal	134
1 v. (la meitat és per Jordi Llobart)	«Canals»	mitja tasca i braçatge	—	135
3 v. (la meitat és per Jordi Llobart)	«Canals»	mitja tasca i braçatge	—	136
3 quartons	«Canals»	alou franc i 1 m. forment a la confraria de St. Blai de Vila-sacra	St. Pere i St. Feliu	137
2 v. (la meitat és per Jordi Llobart)	«Sa Cativa»	alou fiscal i 6 m. forment a l'abat i 2 m. ordi a Jordi Llobart	St. Pere i St. Feliu	138
2 v.	«Camí de Fortianell» o «Muradany»	alou fiscal i 6 m. forment	St. Pere i St. Feliu	139
5 quartons	«Ces Terras»	alou fiscal	—	140
1 v.	«Durana»	alou fiscal	—	141
2 v.	«Closa»	alou fiscal	—	142
4 v.	«Closa»	alou fiscal	—	143
		Censos generals		
		3 s. comtals per moltó	Pentecosta	
		10 m. ordi i 4 m. forment	St. Pere i St. Feliu	
		6 m. vi prim	—	
		5 s. comtals per porc	St. Miquel	
		3 ous	Pasqua	
		Fa les altres servituds		

Capbrevant	Objecte	Situació	Cens	Termini	Núm.
(10) BARTOMEU RABET, alias DEULOFO, i la seva muller CATERINA, hereva de PONÇ DEULOFO	1 casa i era	E: camí públic, i era de Berenguer Montagut i horts de Maria, muller de Guillem Nicolau; de Guillem Compte i de Joan Blanch S: terra de l'hereu de Joan Blanch O i N: altre camí públic	15 d. melgoresos	Nadal	144
	5 quartons hort	Prop la casa	1 q. ordi	St. Pere i St. Feliu	144
	1 v.	«Olmell»	tasca i braçatge	—	145
	5 quartons	«Pradell»	tasca i braçatge	—	146
	2 v.	«Carrera del Far»	1/2 oca i tasca	St. Joan	147
	1 v.	«Rabassada»	tasca i braçatge	—	148
	3 quartons	«Rabassada»	tasca i braçatge	—	149
	1 1/2 v.	«Galera»	tasca i braçatge	—	150
	1 v.	«Reliquer»	4 m. i 1 q. ordi	St. Pere i St. Feliu	151
	1 v. (la meitat és pel monestir de St. Feliu de Cadins)	«Ça Romaguera»	tasca i braçatge	—	152
	2 v.	«Horta»	—	—	153
	1/2 v. (la meitat és pel monestir de St. Feliu de Cadins)	«Horta»	tasca i braçatge	—	154
	1 v.	«Horta»	tasca i braçatge	—	154bis
	1 v.	«Deveses»	alou de fruits	—	155
	3 v. (per altres senyors)	«Peralba»	alou franc	—	156
	3 v. (pel benefici de Jordi Llombart)	«Carrera de Fortià	3 q. forment	St. Pere i St. Feliu	157
	2 v. (pel benefici de Vilanova)	«Ças Canals»	1 m. forment	—	158
	1 v.	«Ças Comes»	1 q. ordi	—	159
	2 v. (la meitat és vinya i és per St. Feliu de Cadins)	«Pujalàs»	tasca i braçatge	—	160
	3 v. (pel benefici de St. Blai i per altre benefici de Castelló)	«Ças Terras»	—	—	161
	1 1/2 quartó (per la infermeria de St. Feliu de Cadins)	«Galeras»	—	—	162
	2 1/2 v.	Parròquia de Fortià	alou franc	—	163
	1 casa	E: camí públic S: casa seva O: casa seva N: femer o cortal	4 s. melgoresos	St. Miquel	164
	1 tros de terra	«Carrera del Far»	1/2 oca	St. Joan	165
	1 casa dins la força	E: camí públic S: camí públic	1 gallina	Nadal	166

		O: celler de Joan Floreus N: celler de Bernat Moner			
1 casa (per la infermeria de Cadins)		E: era de guillem Terrat S: hort de Pere Blanch O: femer de la muller d'en Salort N: camí públic	—	—	167
5 quartons (la meitat és pels capellans de Vila-sacra)		«Buada»	tasca i braçatge	—	168
			Censos generals		
			2 gallines	Nadal	
			5 s. comtals per perna de porc	Nadal	
			Fa les altres servituds		

(11) BERENGUER MONTAGUT alias, PALOL,	1 casa, era, cortal i hort (1 quartó)	E: camí públic S: casa seva O: clos d'en Rabet	—	—	169
	3 v.	«Rabassadas»	N: era de la muller de Guillem Nicolau tasca i braçatge	—	170
	1 v.	«Trullar»	tasca i braçatge	—	171
	1 v.	«Pas d'en Terrat»	tasca i braçatge	—	172
	1 v.	«Closa Vella»	tasca i braçatge	—	173
	1 quartó	«Pujalàs»	tasca i braçatge	—	174
	8 v.	«Closa Vella»	8 m. forment	St. Pere i St. Feliu	175
	1 quartó hort	—	1 m. forment	St. Pere i St. Feliu	176
	1 casa	E: camí públic S. i O: casa de la muller de Bartomeu Rabet N: femer o cortal	4 s. melgoresos	St. Miquel	177
	5 v.	«Marneras»	11 m. forment	St. Pere i St. Feliu	178
	6 v. (per la pabordia de Fortià)	Fortià («Olmell»)	—	—	179
	4 v.	Fortià («Olmell»)	alou franc	—	180
	5 v.	El Far («Cap de porc»)	alou fiscal	—	181
	4 v.	Fortià («Estariola»)	alou franc	—	182
	3 v. (pels beneficis de Castelló i de St. Pere Pescador)	Fortià («Rebujat»)	alou franc	—	183
			Censos generals		
			4 m. ordi	St. Pere i St. Feliu	
			1 perna de moltó o 3 s. comtals	Nadal	
			1 gallina	Nadal	
			Fa les altres servituds		

Capbrevant	Objecte	Situació	Cens	Termini	Núm.
(12) PERE MASIP alias, ORT i la seva muller JOANA , filla i hereva de RAMON ORT	1 casa, era i hort (1 quartó)	E: terra de Joan Blanch S., O. i N: camins públics	4 gallines, 6 s. i 1 d. comtals	Nadal	184
	1 closet	Prop la casa	8 d. comtals	Nadal	185
	1 1/2 v.	«Clos d'en Bagur»	7 m. forment	St. Pere i St. Feliu	186
	2 v. (la meitat és per St. Feliu de Cadins)	«Ças Canals»	tasca i braçatge	—	187
	5 quartons	«Pradell»	tasca i braçatge	—	188
	1 cortal i 2 cases	E: era seva i clos de Pere Blanch S: era i casa seves O: camí públic N: closet de l'hereu de Berenguer Andreu	1 gallina i 12 d. comtals	Nadal	189
	2 v.	«Ogal»	tasca i braçatge	—	190
	5 quartons	«Ogal»	tasca i braçatge	—	191
	1 casa dins la força	E: mur S: pati de Guillem Ferrer, batlle de Palol O: entrada comuna N: entrada de Bernat Miró	2 d. comtals	—	192
	1 1/2 v.	«Ças Comas»	tasca i braçatge	—	193
	1/2 v. (la meitat és pel benefici de St. Pere de Vila-sacra)	«Ças Comas»	alou fiscal	—	194
	5 v. (la meitat és pel benefici de St. Pere de Vila-sacra)	«Ças Comas»	tasca i braçatge i 5 s. melgoresos	St. Joan	195
	2 v.	«Ças Canals»	tasca i braçatge i 1 oca	St. Joan	196
	3 quartons (la meitat és pel benefici de St. Pere de Vila-sacra)	«Ças Deveses»	tasca i braçatge	—	197
	2 v.	«Ças Terras»	alou fiscal i 1 m. ordi	St. Pere i St. Feliu	198
	1 1/2 v.	«Rabassadas»	tasca i braçatge	—	199
1 1/2 v.	«Closa Vella»	tasca i braçatge	—	200	
2 v.	«Clos d'en Bagur»	8 m. i 1 q. forment	St. Pere i St. Feliu	201	

(13) GUILLEM SUNYER	1 casa, era i hort (3 quartons)	E: clos de Pere Asamar i casa de la muller de Domènec de Fortianell S: camí públic O: era de la muller de Joan Salort i clos de Jordi Llombart N: clos de Pere Ferrer	—	—	202
	4 v. (la meitat és pel benefici de St. Pere)	«Muradany»	2 oques	St. Joan	203
	2 v.	«Camí de Fortià	tasca i braçatge	—	204
	3 v.	«Ças Deveses»	tasca i braçatge	—	205
	1 1/2 v.	«Peralba»	tasca i braçatge	—	206
	1 v.	«Peralba»	tasca i braçatge	—	207
	5 quartons	«Sas Marneras»	tasca i braçatge	—	208
	2 1/2 v.	«Ças Comas»	tasca i braçatge	—	209
	2 v.	«Pradell»	8 m. forment	St. Pere i St. Feliu	210
	3 quartons (la meitat és pel benefici de Jordi Llombart)	«Ças Deveses»	tasca i braçatge	—	211
1 casa	E: casa de la muller de Domènec de Fortianell S: camí públic O i N: altra casa seva	4 d. melgrosos	Nadal	212	
			Censos generals		
			4 m. forment	St. Pere i St. Feliu	
			8 m. ordi	St. Pere i St. Feliu	
			1/2 oca	St. Joan	
			1 perna de porc o 3 s. comtals	Nadal	
			2 ous	Pasqua	
			Fa les altres servituds		
(14) RAMON PLANA (major de dies)	1 casa i era (1 quartó)	E i N: camins públics S: casa de Joan Nuell O: altra casa seva	—	—	213
	2 1/2 v.	«Rusch»	tasca i braçatge	—	214
	2 v.	«Camí del Far»	alou franc	—	215
	5 quartons	«Ull d'en Rotllan»	tasca i braçatge	—	216
				Censos generals	
				9 m. ordi	St. Pere i St. Feliu
				2 m. forment	St. Pere i St. Feliu
			5 gallines	Nadal	
			1 oca	St. Joan	
			5 ous	Pasqua	
			Fa altres servituds		

Capbrevant	Objecte	Situació	Cens	Termini	Núm.
(15) RAMON PLANA	1 casa i hort (1/2 quartó)	E: era seva S: hort de Perpinyà Bonell O: casa de Perpinyà Bonell N: camí públic	—	—	217
	1/2 v. hort	Prop la seva casa	—	—	218
	3 v. (la meitat és pel benefici de l'Església de Via-sacra)	«Colomer»	tasca i braçatge	—	219
	5 quartons prat (la meitat és pel benefici de l'Església de Vila-sacra)	«Colomer»	tasca i braçatge	—	220
	1 v. prat	«Colomer»	tasca i braçatge	—	221
	5 quartons (la meitat és pel benefici de l'Església de Vila-sacra)	«Colomer»	tasca i braçatge	—	223
	3 quartons	«Colomer»	tasca i braçatge	—	224
	1 v.	«Ça `Horta»	alou de fruits	—	225
	5 quartons	«Ça `Horta»	alou fiscal	—	226
	1/2 quartó	«Ça `Horta»	1/4 mesura dels esplets	—	227
	1 1/2 quartó	«Ça `Horta»	alou franc	—	228
	1 quartó (pel benefici de Jordi Llombart)	«Ça `Horta»	tasca i braçatge	—	229
	3 v.	«Deveses»	tasca i braçatge	—	230
	1 v.	«Deveses»	alou fiscal	—	231
	2 v. (la meitat és pel benefici de Trilea)	«Ça `Mata»	tasca i braçatge	—	232
	1 1/2 v.	«Prat»	1 m. ordi	St. Pere i St. Feliu	233
	2 v.	«Camí dels Prats»	3 mitges q. ordi	St. Pere i St. Feliu	234
	2 v.	«Camí dels Prats»	alou fiscal	—	235
	1 1/2 v. (per un benefici de Castelló)	«Ça `Font»	4 m. forment i 4 d. melgrosos	—	236
	1 1/2 v. (per la pabordia de Fortià i per un benefici de Riumors)	«Peralba»	—	—	237
	1 1/2 v.	«Deveses»	tasca i braçatge	—	238
	3 v. (pel cavaller Bernat de Fortià i per un benefici de Santa Coloma de Siurana)	Fortià («Estarriola»)	—	—	239
	2 v. (per l'Església de Castelló)	Fortià («Estarriola»)	—	—	240

1 1/2 v. (per la caritat de Castelló)	Fortià («Estarriola»)	—	—	241
2 v. (pels capellans de Palau-saverdera)	Fortià («Estarriola»)	—	—	242
5 quartons (per l'hospital de pobres de Navata)	«Olivar»	1 m. forment	St. Pere i St. Feliu	243
1 casa dins la força	E: camí públic S: casa de Magdalena, muller de Guillem Compte, menor de dies O: murada N: celler de Jaume Roca	1 gallina	Nadal	244
2 v. vinya (pel monestir de Cadins)	«Pujalàs»	—	—	245
2 v. vinya	El Far («Matal»)»	alou franc	—	246
2 v.	«Camí dels Prats»	3 mitges q. ordi	—	246 bis
2 v.	«Camí dels Prats»	alou fiscal	—	247
1 1/2 v. (una part és pel benefici de Ntra. Sra. i l'altra per la pabordia de Fortià)	«Sa Font»	4 m. forment i 4 d. melgrosos	—	248
1 1/2 v. (una part és pel benefici de Riumors i l'altra per la pabordia de Fortià)	«Peralba»	—	—	249
1 1/2 v.	«Deveses»	alou fiscal	—	250
3 v. (per Bernat de Fortià i per un benefici de Santa Coloma de Siurana)	Fortià («Estarriola»)	—	—	251
2 v. (per l'obra de Castelló)	Fortià («Estarriola»)	—	—	252
1 1/2 v. (per la caritat de Castelló)	Fortià («Estarriola»)	—	—	253
2 v. (pels capellans de Palau-saverdera)	Fortià («Estarriola»)	1 m. forment	—	254
5 quartons (per l'hospital de Navata)	«Olivar»	1 m. forment	—	255
1 casa dins la força	E: via pública S: casa de Magdaïena Compte O: terres seves N: casa de Jaume Roca	1 gallina	—	256
2 v. (pel monestir de Cadins)	«Pujalàs»	—	—	257
2 v. vinya	El Far («Matal»)»	alou franc	—	258

(18) MARIA BORDONERA	1 casa, era i clos (3 quartons)	E: era seva S: via pública O: altra via pública N: terres de Berenguer Rusch	1 m. ordi	—	277
	7 v.	«Olmell»	tasca	—	278
	1 v.	«Olmell»	2 m. forment	—	279
	1 v.	«Paret»	tasca	—	280
	1 v.	«Pradell de Musa»	tasca	—	281
	1 v.	«Trullar»	tasca	—	282
	1 v.	«Canals»	tasca	—	283
	1 1/2 v.	«Galeras»	tasca	—	284
	3 quartons	«Galeras»	tasca	—	285
	1 casa dins la força	E: terres d'en Rabet S: via pública O: altra via pública N: terra de Guillem Compte, jove	1/2 gallina	—	286
	1 1/2 v.	«Prat davall»	—	—	287

(19) PERPINYÀ BONELL	1 casa, era, clos i hort (1 1/2 v.) (la meitat és per la pabordia de Fortià)	E: clos de Joan Nuell i hort de Ramon Plana S: clos de Pere Masip O: clos i casa de Pere Blanch N: via pública	tasca	—	288
	2 v.	«Batudes»	tasca	—	289
	1 v. (1/4 part és per l'abadessa de Cadins)	«Batudes»	tasca	—	290
	1/2 v.	«Batudes»	tasca	—	291
	1/2 v. (1/4 part és per l'abadessa de Cadins)	«Batudes»	tasca	—	292
	1 v.	«Batudes»	alou fiscal	—	293
	1 v.	«Marneras»	tasca	—	294
	1 v.	«Marneras»	tasca	—	295
	1 v.	«Pujalàs»	tasca	—	296
	1 v.	«Pujalàs»	tasca	—	297
	4 v.	«Ogal»	tasca	—	298
	1 v.	«Ogal»	tasca	—	299
	2 1/2 v.	«Ogal»	tasca	—	300
	1 1/2 v.	«Ramil»	tasca i 1 gallina	Nadal	301
	2 1/2 v. (per la pabordia de Fortià)	«Agulló»	tasca	—	302
	2 v.	«Olives»	alou fiscal i 1 q. forment	St. Blai	303

Capbrevant	Objecte	Situació	Cens	Termini	Núm.
	2 v.	Fortià («Peralba»)	1 q. forment pel benefici de Ntra. Sra. de Fortià	—	304
	6 v. (pel comte d'Empúries)	«Lloba»	—	—	305
	2 v. (per la pabordia de Fortià)	Fortià («Tortes»)	—	—	306
	3 v.	El Far («Vinya Vella»)	—	—	307
	1 1/2 v.	Palol («Sagalacha»)	alou franc	—	308
	3 v.	«Closes»	tasca	—	309
	5 v.	«Prat damunt»	tasca	—	310
	1 v. (la meitat és per l'abadessa de Cadins)	«Horta»	tasca	—	311
			Censos generals		
			3 s. melgoresos per perna	Nadal	312
(20) PERE ADAMAR	1 casa, era, clos i hort (3 quartons)	E: era de Bernat Baldomar S: hort d'en Coranta O: clos de Guillem Sunyer i hort de Pere Ferrer N: via pública	—	—	313
	7 v.	«Peralba»	tasca	—	314
	1 1/2 v.	«Peralba»	tasca	—	315
	2 v.	«Carrera del Far»	—	—	316
	1 v.	«Pas Terrat»	tasca	—	317
	5 quartons	«Pas Terrat»	tasca	—	318
	2 1/2 v. (per Jordi Llombart)	«Pujalàs»	—	—	319
	2 v.	«Mirambella»	tasca	—	320
	3 quartons	«Rec de la Font»	tasca	—	321
	1 v.	«Clos de St. Joan»	tasca	—	322
	1 v.	«Papasaments»	—	—	323
	3 v.	«Lloba»	alou franc	—	324
	3 v. (per la pabordia de Fortià)	«Lloba»	tasca	—	325
	1 casa dins la força (pel benefici de St. Joan de Vilademant)	E: celler de Blaià Vilara S: celler de la mulier de Joan Ramera O: via pública N: celler de Joan Plana, alias Borda	1 q. forment	—	326
	1/2 v. (per un benefici de Figueres)	«Peralba»	—	—	327

			Censos generals		
			2 oques	St. Joan	328
			5 s. comtals per perna	—	
			2 gallines	—	
			Moltes altres servituds		
<hr/>					
(21)	1 casa i era	E: via pública	2 gallines i 2 s.	—	329
JOAN		S: forn comú i viaró			
CARRERA		O: cementiri			
		N: cementiri			
	1 v. (per l'«honor» de Castelló)	«Peralba»	tasca i 1 gallina agostenca	cada any	330
	1 v.	«Peralba»	tasca i 1 gallina	cada any	331
	2 v.	«Coromines»	7 m. ordi	—	332
	1 v.	«Coromines»	5 m. ordi	—	333
	1 v.	«Carrera de Fortià»	tasca i 1 oca, 1 gallina i 2 d.	—	334
	5 quartons	«Reliquer»	tasca i 1 q. forment	—	335
<hr/>					
(22)	1 clos o pati, era i hort (1v.)	—	10 m. ordi	—	336
GUILLEUMA	1 1/2 v.	«Peralba»	tasca i 1 gallina	Nadal	337
JUTGLARA					
<hr/>					
(23)	1 casa, clos i era	No esmenta límits	5 s. melgoresos i 2 gallines	Nadal	338
ESTEVE	1 casa dins la força	E: casa de Ponç Renoau	1 gallina	Nadal	339
JOER		S: terres seves			
		O: via pública			
		N: altra via pública			
	2 v.	«Horta» o «La Font»	tasca	—	340
	1 v.	«Targana»	tasca i 1/4 gallina i 6 d. comtals	—	341
	5 quartons	«Tortas»	alou fiscal	—	342
	1 v.	«Perafita»	tasca	—	343
	1 v.	«Perafita»	tasca	—	344
	1 v.	«Terús»	alou franc	—	345
	4 v.	Fortià («Estarriola»)	alou franc	—	346
	2 v. prat	«Prats»	tasca	—	347
	2 v. prat	«Prats»	tasca i 2 s.	—	348
	4 v.	«Olmell»	alou de fruits	—	349
	3 v.	«La Lloba»	tasca	—	350
	2 v.	«Paç Terrat»	alou franc	—	351
	5 quartons	«Çaš Canals»	tasca	—	352
	1/2 v.	«Çaš Canals»	tasca	—	353
	5 v. (1 v. és per Jordi Llombart)	«Trullàs»	tasca	—	354

Capbrevant	Objecte	Situació	Cens	Termini	Núm.
(24) PERE VEGUER	4 v.	«Olmell»	tasca	—	355
	2 v.	«Marneras»	tasca	—	356
	3 quartons	«Malaspina»	la meitat és en alou franc i de l'altra fa tasca	—	357
	1 sòl de terra	«Clos rodon»	1 gallina	—	358
	1 racó de terra	—	1 gallina	—	359
			Censos generals	—	360
			1 m. ordi	cada any	
			Fa altres servituds		
(25) PERE CODÓ	1 casa	E,S,O,N: era de Jaume Roca	1 gallina	—	361
	1 casa	E: via pública S: via pública i altra casa seva O: clos d'en Llobet N: hort de Pere Ramon	1 gallina	—	362
	1 1/2 v.	«Ses Terres»	tasca	—	363
	5 quartons	«Pradell»	tasca	—	364
	3 quartons	«Buada»	alou de fruits	—	365
	3 quartons prat	«Mirambella»	tasca	—	366
	2 v.	«Coromines»	13 m. ordi	—	367
	1 era i hort (1 quartó)	—	—	—	368
	1 1/2 v. (la meitat és per Jordi Llombart)	«Reliquer»	tasca i 1 m. dels esplets al batlle	cada any	369
	1 1/2 v	«Malaspina»	tasca i 1 gallina agostenca	Nadal	370
	1/2 v.	«Mirambella»	tasca	—	371
	1/2 v.	«Mirambella»	tasca	—	372
	1/2 v.	«Mirambella»	tasca	—	373
	3 v.	«Mirambella»	tasca	—	374
	2 v.	«Mata»	tasca	—	375
	3 quartons	«Trulla»	tasca	—	376
	1 1/2 v.	«Reliquer»	3 m. ordi	—	377
			Censos generals	—	378
			2 gallines	Nadal	
			5 s. comtals per perna	Nadal	
		Fa altres servituds			

(26) GUILLEM TERRAT	1 casa, era i hort (1 quartó per la pabordia de Fortià)	E. i S: casa de Pere Blanch O. i N: via pública	—	—	379
	2 v. (la meitat és per la pabordia de Fortià)	«Ull de Rotllan»	tasca	—	380
	5 quartons	«Mirambella»	tasca	—	381
	2 v.	«Olmell»	tasca	—	382
	1 1/2 v.	«Olmell»	tasca	—	383
	1/2 v.	«Prat»	tasca	—	384
	5 quartons	«Marneras»	4 m. forment	—	385
	5 quartons	«Coromines»	4 m. forment	—	386
	3 v. (pel benefici de Ntra. Sra. de Fortià)	«Olmell»	6 m. forment	—	387
	1 1/2 v. (pel benefici d'en Baldomar i per la caritat)	«Peralba»	3 m. ordi	—	388
	2 v. (pel benefici d'en Baldomar)	«Peralba»	2 m. forment i 1 q. ordi	—	389
	1 1/2 v. vinya (per Jordi Llombart)	«Pujalàs»	—	—	390
			Censos generals		391
			2 gallines a la pabordia de Fortià	Nadal	
		3 s. melgoresos a la pabordia de Fortià	Nadal		
		Fa altres servituds a l'abat			
(27) JAUME ROCA	1 casa i pati	E. i S: altra casa seva O: via pública N: clos	12 d. comtals	—	392
	1 casa	—	—	—	393
	1 casa	E: clos S: via pública O. i N: pati seu	1 gallina	—	394
	1 v. clos	—	1 m. ordi i 9 d. comtals	—	395
	4 v. prat	«Galeras»	tasca	—	396
	5 quartons	«Canals»	tasca	—	397
	1/2 v. verger	«Canals»	tasca	—	398
	3 quartons i	«Canals»	—	—	—
	1 casa (la meitat és per Jordi Llombart)	E: terra de Pere Ferrer S: terra de Toni Carrera O: altra terra que té per l'Església d'El Far	tasca	—	399

Capbrevant	Objecte	Situació	Cens	Termini	Núm.
	3 1/2 v.	N: casa i rec del molí			
	1 molí	«Malaspina»	tasca	—	400
	1/2 v. clos	Riera d'Alguema	60 m. ordi	—	401
	1/2 quartó	—	1 q. ordi	cada any	402
		—	tasca i 1 sac de figues	—	403
(28)	2 v.	«Mirambella»	6 m. forment	—	404
JAUME	1 v. (la meitat és per l'abadessa				
OLLER	de Cadins)	«Mirambella»	tasca	—	405
	1/2 v.	«Prat»	tasca	—	406
(29)	1 pati que antigament era casa	E: hort de Pere Blanch	3 d. comtals	Nadal	407
CATERINA,		S. i O: clos de Pere Blanch			
muller de		N: via pública			
PERE	1/2 v.	«Ogal»	tasca	—	408
ANDREU	1 1/2 v.	«Ogal»	6 d. melgrosos	Nadal	409
	1 1/2 v.	«Ogal»	—	—	410
	1 v.	«Peralba»	tasca	—	411
	1 1/2 v.	«Peralba»	alou fiscal	—	412
	1 quartó	«Ogal»	tasca	—	413
	1 1/2 v.	«Ogal»	tasca	—	414
	1 celler dins la força	E: via pública	1 gallina	—	415
		S: celler de Pere Julià			
		O: pati de l'abat			
		N: terres seves			
(30)	1 casa, era i hort	E: via pública	—	—	416
PERE		S: altra via pública			
BORRASSÀ		O: casa dels hereus d'en Cursà			
		N: era d'en Gibert			
	3 quartons (per indivís amb la				
	infermeria de St. Feliu de	«Carrera de Castelló»	tasca	—	417
	Cadins)	«Carrera de Castelló»	tasca	—	418
	1 1/2 v.				
	1/2 v. (1/4 part és per Jordi	«Mirambella»	tasca	—	419
	Llombart)				

3 quartons	«Mirambella»	tasca	—	420
1 v.	«Mata»	tasca	—	421
1 v.	«Mata»	alou franc	—	422
1 v.	«Carrera de Peralada»	tasca i 1 gallina	—	423
1 v.	«Galeras»	tasca	—	424
1 1/2 v.	«Ogal»	tasca	—	425
1 celler dins la força	E: via pública	1 gallina	—	426
	S. i N: celler de Guillem Compte			
	O: verger de l'abat			
2 v.	«Targana» o «Morters»	tasca	—	427
1 v. (per indivís amb la infermeria de Cadins)	«Mallols» o «Camí de Vilanova»	2 tasques	—	428
5 quartons (per la pabordia de Fortià)	Fortià («Peralba»)	—	—	429
1 1/2 quartó (per la pabordia de Fortià)	Fortià («Peralba»)	—	—	430
1/2 v.	«Malaspina»	alou de fruits	—	431
1/2 v.	«Donats»	alou de fruits	—	432
1 v.	«Pujalàs»	alou de fruits	—	433
3 quartons	«Pujalàs»	alou de fruits	—	434
1 1/2 v. vinya	«Pujalàs»	tasca	—	435
2 v.	«Ogal» o «Clos d'en Bagur»	8 m. forment	—	436
		Censos generals		437
		2 gallines	Nadal	
		5 s. melgoresos	Nadal	
		2 m. ordi	St. Feliu	
		Fa altres servituds		

(31)
MARGARIDA,
muller de PERE
BORRASSÀ

2 1/2 v.	«Olmell»	1 tragina de Marzà a Vila-sacra amb sac i animal	—	438
----------	----------	---	---	-----

Capbrevant	Objecte	Situació	Cens	Termini	Núm.
(32) PERE JULIÀ	1 casa, era i hort (1/2 v.)	E: era i clos d'Esteve Joer S: via pública O: hort seu N: viaró i pasatge	—	—	439
	1 hort petit	—	12 d. comtals	—	440
	2 1/2 v.	«Rusch»	tasca	—	440bis
	2 v.	«Rusch»	tasca i 1/2 oca	cada any	441
	1 1/2 v. (per indivís amb Jordi Llombard)	«Rusch»	tasca	—	442
	1 1/2 v.	«Fontanilles»	tasca	—	443
	1 v. olivar	«Terrat»	—	—	444
	1/2 v.	«Mallols»	tasca i 6 d.	Nadal	445
	3 v.	«Mallols»	12 m. forment	—	446
	2 v.	«Closa del camí del Prat»	tasca	—	447
	2 v. (per indivís amb la caritat)	«Mata»	tasca	—	448
	2 v.	«Colomer»	8 m. forment	—	449
	1 celler dins la força	E: via pública S: celler de Guillem Batlle O: pati de l'abat N: hereus de Berenguer Andreu	—	—	450
	2 v. (pel senyor del castell de Fortianell)	«Lloba»	—	—	451
	5 quartons (per la pabordia de Fortià)	Fortià («Fonalleda»)	—	—	452
	3 v. (per Jordi Llombart)	«Colomer»	tasca i 2 oques	St. Joan	453
	1 1/2 v.	«Prat»	tasca	—	454
	1 1/2 v.	«Prat»	tasca	—	455
	1/2 v.	«Prat»	tasca	—	456
	3 quartons (per un benefici de Fortià)	«Prat»	1 oca	—	457
	1 v. (per la pabordia de Fortià)	«Peralba»	tasca i 4 d.	—	458
	1 v. (pel benefici dels treballs de Vila-sacra)	«Peralba»	1 m. forment	—	459
	1 v. (per la pabordia de Fortià)	El Far («Peralba»)	—	—	460
	1 v. (per la pabordia de Fortià)	El Far («Peralba»)	—	—	461
	1 v. (pel benefici d'El Far)	El Far («Peralba»)	—	—	462
	1 quartó clos	Prop de la seva casa	tasca	—	463
	4 v.	«Estarriola»	alou franc	—	464
	1 1/2 v. (per Pere de Vilar)	«Estarriola»	—	—	465

			Censos generals		466
			4 s. melgrosos per perna i 2 gallines	Nadal	
			Fa altres servituds		
(33)	2 v.	«Carrera del Far»	4 m. forment	—	467
GUILLEM	2 v.	«Comas»	tasca	—	468
NICOLAU	3 pórques (per indivís amb l'abadessa de Cadins)	«Horta»	tasca	—	469
	1 sòl de terra	Dins la força	1 gallina	—	470
	2 quartons	«Carrera del Far»	alou de fruits	—	471
	5 quartons	«Banyador»	—	—	472
	1/2 v.	«Banyador»	alou de fruits	—	473
	2 v. (per indivís amb l'abadessa de Cadins)	«Campàs»	tasca	—	474
	2 v. (per indivís amb l'abadessa de Cadins)	«Mata»	2 tasques	—	475
	4 1/2 v.	«Romaguera»	tasca	—	476
			Censos generals		
			1 m. i 1 q. ordi	St. Feliu	
			Fa altres servituds		
(34)	1 casa, era, clos i hort (9 v.)	E: via pública	tasca	—	478
GUILLEUMA		S: clos d'en Bagur i terra de Pere			
BLANCHA	Masip	O: terra de Pere Blanch			
		N: era de Bartomeu Rabet			
	2 v.	«Clos d'en Bagur	9 m. forment	—	479
	1 v.	«Prats»	tasca	—	480
	2 1/2 v.	«Prat davall»	tasca	—	481
	1 1/2 v.	«Terres»	alou de fruits	—	482
	1 v.	«Ull de Rollan»	alou de fruits	—	483
	3 v. (1/2 v. és per la caritat)	«Peralba»	tasca de 2 1/2 v. i de l'altra meitat fa 1 m. forment	—	484
	1 v.	«Peralba»	—	—	485
	1 v.	«Ramil»	tasca	—	486
	1 v.	«Ramil»	alou franc	—	487
	1 v. (per la caritat)	«Peralba»	tasca	—	488
	3 v. (la meitat és per la pabordia de Fortià)	«Peralba»	tasca i 8 d.	—	489

Capbrevant	Objecte	Situació	Cens	Termini	Núm.
			Censos generals		490
			2 oques	St. Joan	
			13 m. ordi i 4 forment	St. Feliu	
			3 sestera de vi o 8 s. comtals, 1 gallina i 3 s. comtals per perna	St. Feliu	
			6 s. comtals per porc i 1 m. ordi	Pentecosta	
(35)	1 v. (per indivís amb Jordi Llombart)	«Deveses»	tasca	—	491
GUILLEUMA BLANCHA	4 v.	«Deveses»	alou fiscal	—	492
	2 v.	«Rusch»	alou fiscal	—	493
	1 v.	«Deveses»	—	—	494
(36)	1 cios	—	alou de fruits	—	495
BERENGUER RUSCH	5 v. (1/6 part és per Jordi Llombart)	«Camp del Forn»	tasca i 1 oca	cada any	496
	5 pórcues terra	«Camp del Forn»	2 m. ordi	—	497
	2 v. trilla	«Camp del Forn»	2 m. ordi i 1 q. forment	—	498
	1 pórcua terra (per indivís amb l'abadessa de Cadins)	«Camp del Forn»	tasca	—	499
	2 v.	«Canals»	alou de fruits	—	500
	4 v.	«Rabassadas»	alou fiscal	—	501
			Censos generals		
			2 oques	St. Joan	
			9 m. ordi	St. Feliu	
			2 m. forment	St. Feliu	
			5 ous	Pasqua	
			Fa altres servituds		

(37) PERE FERRER	1 casa, era i hort	E: casa de Pere Adamar S: clos de Guillem Sunyer i clos de	2 1/2 escudelles ordi	St. Pere i St. Feliu	502
	Jordi Llombart	O: hort de Francesca, muller de Joan Plana, alias, Borda N: camí públic			
	1 v. clos	Prop la casa	3 q. forment	St. Pere i St. Feliu	502bis
	1 1/2 v.	«Parer»	tasca i braçatge	—	503
	1 v.	«Pujalàs»	tsca i 1 polla	Nadal	504
	3 1/2 v. (per indivís amb la confraria de Vilanova)	«Mallols»	tasca i braçatge	—	505
	1 v.	«Carrera de Fortià»	tasca i braçatge	—	506
	1 1/2 v.	«Sa Mota»	tasca i braçatge	—	507
	1 1/2 v.	«Pradell»	tasca i braçatge i 1 oca	St. Joan	508(*)
	1 quartó closet	Prop la seva casa	3 s. melgoresos	—	511
	3 quartons	«Sa Buada»	1 q. ordi	St. Pere i St. Feliu	512
	1 v.	«Ull de Rollan»	tasca i braçatge	—	513
	1 v.	«Masagates» o «Mortres»	tasca i braçatge	—	514
	3 v.	«Ogal»	9 m. forment	St. Pere i St. Feliu	515
	1 v.	«Carrera desprat»	tasca	—	516
	1 v.	«Ses Terres»	1 q. ordi	St. Pere i St. Feliu	517
	1 v.	«Ces Canals»	1 d. melgorés	—	518
1/2 quartó hort	«Ces Canals»	1 d. melgorés	Nadal	519	
4 1/2 v.	«Ces Closes»	5 m. ordi	St. Pere i St. Feliu	520	
1 v.	«Sa Mota»	tasca	—	521	
3 quartons	«Parer»	—	—	522	
1 1/2 v.	«Canals»	tasca	—	523	

(*) No esmenta els núms. 509 i 510.

Capbrevant	Objecte	Situació	Cens	Termini	Núm.
(38)	1 era	—	—	—	524
PERE	1 clos (1 v.)	«Campàs»	12 d.	Nadal	525
BLANCH	1 v.	«Carrera del Far»	tasca	—	526
	4 v.	«Manneras»	tasca	—	527
	1 v.	«Prats»	tasca	—	528
	2 v. (la meitat és pel benefici de Jordi Llobart)	«Canals»	tasca	—	529
	1 quartó hort (per indivís amb el monestir de St. Feliu de Cadins)	—	8 d. melgoresos	Nadal	530
	1 casa (pel sagristà de Vilabertran)	E: via pública S: altra via pública O: casa de Guillem Terrat N: via pública	—	—	531
	3 v.	«Carrera del Far»	alou de fruits	—	532
	1 v. (per un benefici dels treballs de Vila-sacra i per altre de Ntra. Sra.)	—	—	—	533
	1 v. i 3 quartons	«Parer»	tasca	—	534
	2 v. vinya (una part és pel monestir de Cadins, l'altra per l'«honor» de Bagur i l'altra és en alou franc)	«Parer»	tasca	—	535
	3 quartons	«Parer»	tasca	—	536
	3 quartons	«Parer»	tasca	—	537
	1 v. vinya	«Parer»	tasca	—	538
	2 v.	«Carrera de Fortià»	tasca	—	539
	2 v.	«Ramil»	tasca de 5 quartons	—	540
	1 casa dins la força	E: celler derruït de Bartomeu Gibert S: celler seu O: celler de Pere Ferrer N: via pública	1 gallina	Nadal	541
			Censos generals		
			2 gallines i 5 s. comtals que valen 3 s. i 4 d. melgoresos	Nadal	
			Fa altres servituds		

(39) MARGARIDA FIGUERA	4 v. clos	—	tasca	—	542
	4 v.	«Praderas»	alou fiscal	—	543
	2 v.	Fortià («Peralba»)	1 m. forment	cada any	544
			Censos generals		545
			6 m. i 1 q. ordi	St. Pere i St. Feliu	
			2 gallines i 3 s. comtals per perna	Nadal	
<hr/>					
(40) PERE GIRALT (sastre)	1 casa	E: via pública S: casa de Toni Riba O: era de Ponç Renoau N: altra casa seva	—	—	546
	1 casa (la meitat és pel benefici dels treballs)	E: via pública S: altra casa seva O: era de Renoau N: porxo de la plaça	1/2 gallina	—	547
	1 hort	—	1 gallina	—	548
<hr/>					
(41) ANTONI CARRERA	2 v.	«Trullar»	tasca i 12 d. comtals	—	549
	1 v.	«Marneras»	1/2 q. ordi	—	550
	1/2 v.	«Olmell»	tasca	—	551
	1 v.	«Marneras»	tasca	—	552
	1 v.	«Ull d'en Rollan»	tasca	—	553
	2 1/2 v.	«Tortes»	tasca (la meitat és en alou franc)	—	554
	1 v.	«Marneras»	tasca	—	555
	2 v.	«Malaspina»	tasca	—	556
	3 quartons	«Tortes»	1 m. forment	—	557
	3 pórques	«Prat»	tasca	—	558
	2 v.	«Carrera del Far»	tasca i 1/2 gallina	—	559
	1 v. (per indivís amb Cadins)	«Romaguera»	tasca	—	560
	1 1/2 v.	«Pradell»	6 m. forment	—	561
			Censos generals		562
			3 q. ordi	St. Feliu	
<hr/>					

Capbrevant	Objecte	Situació	Cens	Termini	Núm.	
(42) ESTEVE ANDREU, tutor de JOAN ANDREU	1 v.	«Pradells»	tasca	—	563	
	1 v.	«Masagates»	tasca	—	564	
	1 v.	«Carrera Bonill»	tasca	—	565	
	1 1/2 v.	«Pradells»	1/4 part és en alou fiscal	—	566	
	1 v.	«Pradells»	tasca	—	567	
	1/2 v.(per la pabordia de Girona)	«Clos»	1 m. ordi i 14 d. comtals	—	568	
	1 1/2 v.	«Peraforcada»	tasca	—	569	
	2 v.	«Masagatas»	tasca	—	570	
	1/2 v. (per la caritat de Castelló)	«Mata»	tasca	—	571	
	1 v.	«Mata»	tasca i 1/2 oca	cada any	572	
	3 v. vinya	«Buada»	tasca	—	573	
	(43) JOAN NUELL	1 casa, era, hort (1 quartó)	E: via pública S: clos seu O: clos de Ramon Plana N: casa de Ramon Plana	—	—	574
		2 1/2 v.	Via pública	1 1/2 q. forment	—	575
2 porques clos (la meitat és per la pabordia de Fortià)		—	tasca	—	576	
3 quartons (la meitat és per la caritat dels treballs)		—	10 d. comtals	—	577	
1 tros de clos		—	alou franc	—	578	
4 v.		«Mallols»	tasca i 3 òbols, 1 gallina i 1 jova	Pentecosta mes d'agost	9	
2 v.		«Targanova»	alou franc	—	580	
1 1/2 v.		«Targanova»	tasca	—	581	
1/2 v.		«Targanova»	tasca	—	582	
1 vinya		El Far	alou franc	—	583	
			Censos generals 8 m. ordi i 4 forment 3 s. comtals per perna, 2 gallines, 3 ous i 3 m. ordi	St. Feliu	584	

(44)
**CATERINA
RAMERA**

6 1/2 v.	Prop la seva mesada	tasca	—	585
1 1/2 v.	«Reliquer»	3 m. forment	—	586
1 1/2 v.	«Llonganyes»	tasca	—	587
5 quartons	«Llonganyes»	tasca	—	588
1 v.	«Targana»	tasca	—	589
1 v.	«Feixes Farreras»	1 m. d'ordi	—	590
1 casa, era i hort (6 v. per la pabordia de Fortià)	E: terra seva i d'Esteve Andreu S: terra de Bernat Miró O: viaró N: terra del benefici de Vilademat	—	—	591
1 v. (pel benefici de Vilanant)	Prop la seva casa	1 q. forment	—	592
2 v. (una part és pel sagristà de Vilabertran i l'altra per la pabordia de Fortià)	«Agulló»	tasca	—	593
1 v.	«Llonganyes»	tasca	—	594
2 1/2 v. (part és pel sagristà de Vilabertran i part pel monestir de Cadins)	«Ses Famades»	tasca	—	595
1 1/2 v. (per la pabordia de Castelló)	«Canadells»	tasca	—	596
23 v.(per un benefici de Peralada)	«Closes»	m. forment	—	597
3 v.(pel benefici d'en Baldomar)	«Closa d'en Llobató»	2 m. forment	—	598
1 v.	«Feixes Farreras» o «Pont Nou»	tasca	—	599
1 v.	«Feixes Farreras» o «Pont Nou»	alou franc	—	600
1 v. pel benefici dels treballs	«Feixes Farreras» o «Pont Nou»	3 mitges q. forment	—	601
1 1/2 v.	«Feixa de Vella»	tasca	—	602
3 quartons (per indivís amb la pabordia de Fortià)	«Feixa de Vella»	2 s. melgoresos	—	603
3 quartons (per un benefici de Vilatenim)	«Feixa de Vella»	—	—	604
2 v.	«Pujalàs»	tasca de 1 1/2 v. i l'altra 1/2 v. és en alou fiscal per l'abadessa de Cadins)	—	605
1 v.(per un benefici de St. Miquel de Fluvià)	«Peralba»	12 d. melgoresos	—	606
2 v.	«Pujalàs»	tasca	—	607
1 celler dins la força (per un benefici de Vilajoan)	E: celler de Na Vilara S: via pública O: altra via pública N: celler de Pere Adamar	1 m. de forment	—	608
	Censos generals			609
		2 parells de gallines	cada any	
		12 d. comtals i 5 ous	cada any	
		18 d. comtals per moltó	cada any	
		1 q. civada	St. Feliu	

Capbrevant	Objecte	Situació	Cens	Termini	Núm.
(45) BLAIA VILARA	3 1/2 v. clos (per indivís amb la infermeria de Cadins)	—	tasca	—	610
	8 v. (per indivís amb la infermeria de Cadins)	«Mata»	tasca	—	611
	5 v. (per indivís amb la infermeria de Cadins)	«Campàs»	tasca i 1 1/2 oca; 5 s. 7 d. comtals i 3 mitges q. civadas	Nadal Nadal St. Feliu	612
	1 1/2 v.	«Campàs»	tasca	—	613
	1 v. (per indivís amb Jordi Llombart)	«Maracollas» o «Targanova»	tasca	—	614
	1/2 v.	«Mata»	tasca	—	615
	3 v.	«Closa d'en Molas»	tasca	—	616
	2 v.	«Prat»	tasca	—	617
	1 1/2 v.	«Donat»	alou de fruits	—	618
	1 1/2 v.	«Pradals»	tasca	—	619
	1 celler o 2 cases juntes dins la força	E: via pública S: altra via pública O. i N: celler de Joan Battle	2 gallines	—	620
	2 v. (la meitat és per la caritat dels treballs)	«Noguer»	tasca	—	621
	2 v.	«Parapas»	tasca	—	622
			Censos generals 2 m. d'ordi i 3 d. comtals	St. Feliu	623
	(46) CLARA, muller de GUILLEM PLANA	1 casa i verger	E., O. i N: camins públics S: casa de Toni Carrera	2 gallines	cada any
1 v.		«Deveses»	tasca	—	625
(47) BERNAT BALDOMAR	1/2 v.	«Noguer»	alou de fruits	—	626
	1 v.	«Noguer»	2 gallines	—	627
	1 v.	«Canals»	tasca i 1/2 oca	—	628
	1 1/2 v.	«Canals»	tasca	—	629
	1/2 v.	«Canals»	tasca	—	630
	1 1/2 v. olivar	«Peralba»	tasca	—	631
	3 pórques terra	«Peralba»	tasca	—	632
			Censos generals 1 q. ordi 3 ous Fa altres servituds	St. Feliu Pasqua	633

(48)
BERNAT
MIRÓ,
tutor de
la pubilla
MARTINA

1 casa, era, hort i clos(1/2 v.)	E: via pública O: clos de Jaume Roca i hort de	2 gallines, 2 s. i 8 d. comtals	—	634
Toni Riba	N. i S: clos de la seva masada			
2 v. clos (per indivís amb la caritat dels treballs)	—	tasca i braçatge	—	635
4 v.	«Masagates»	tasca	—	636
1 1/2 v.	«Mallols»	tasca	—	637
3 v.	«Mallols»	tasca	—	638
1 v.	«Via de Castelló»	tasca	—	639
1 v.	«Via de Castelló»	tasca	—	640
3 v. (la meitat és per la caritat dels treballs)	«Parer»	tasca	—	641
1 1/2 v.	«Carrera del Prat»	tasca	—	642
3 v.	«Carrera Bonil»	tasca	—	643
20 pórques terra	«Parahís»	1 m. ordi	—	644
1 v. (pel sagristà de Vilabertran)	«Parahís»	—	—	645
3 pórques terra (per Jordi Llombart)	«Masagates»	—	—	646
1 celler dins la força (per Jordi Llombart)	E.,S. i O: vies públiques N: celler d'en Miró	—	—	647
1 hort	Prop l'era seva	—	—	648
1 v.	«Maracollas»	alou franc	—	649
2 cases (pel benefici dels treballs)	E.,S. i O: terres de Bartomeu Gibert N: via pública	—	—	650 i 651
1 v. (per indivís amb Cadins)	«Via de Castelló»	tasca	—	652
3 v.	«Mallols»	tasca	—	653
3 v.	«Ull d'en Rollan»	tasca	—	654
2 1/2 v.	«Mirambella»	tasca	—	655
1 v. clos (per indivís amb Jordi Llombart)	—	tasca	—	656
1 v.	«Murtres»	tasca	—	657
1 v.	«Tery»	alou franc	—	658
2 v. (per indivís amb la infermeria de Cadins)	«Mata»	tasca	—	659
3 v. (per la infermeria de Cadins)	«Mata»	alou fiscal	—	660
1 1/2 v.	«Carrera del Far»	alou fiscal	—	661
3 pórques terra	«Carrera del Far»	tasca	—	662

Capbrevant	Objecte	Situació	Cens	Termini	Núm.
	1 v.	«Donats»	alou de fruits	—	663
	5 quartons	«Donats»	alou de fruits	—	664
	1 1/2 v.	«Colomer»	—	—	665
	3 quartons	«La Horta»	tasca	—	666
	7 v. (per la vila de Castelló)	—	—	—	667
	1 1/2 v. vinya	El Far («Matal»)»	—	—	668
			Censos generals		669
			1 m. ordi, 2 gallines, 4 s. per perna i 1 oca	mes de juny	
(49)	1 1/2 v.	«Ginyellas»	tasca	—	670
BERNAT	1 v.	«Rusch»	tasca	—	671
MIRÓ	4 v.	«Donat»	tasca	—	672
	5 v.	«Donat»	alou fiscal	—	673
	1 1/2 quartó (per indivís amb la caritat)	«Horta»	tasca	—	674
	2 v.	«Praderes»	tasca	—	675
	2 v.	«Closa»	tasca	—	676
	3 v.	«Murtrers»	tasca	—	677
	1 1/2 v.	«Mata»	tasca	—	678
	2 v.	«Estarriola»	tasca	—	679
	5 quartons	«Estarriola»	tasca	—	680
	1 1/2 v.	«Clos d'en Figuera»	10 m. ordi	—	681
	2 v.	«Buada»	tasca	—	682
	5 v. (per indivís amb Cadins)	«Via de Castelló»	tasca	—	683
	1 casa, era i hort (1/2 v.)	E: via pública S: hort seu O: clos de Joan Andreu N: rec seu	3 gallines	—	684
	1 hort	Prop la seva casa	1 gallina	—	685
	1 1/2 v.	«Prats» o «Pradals»	tasca	—	686
	1 v.	«Prats» o «Pradals»	tasca	—	687
	1 v.	«Prats» o «Pradals»	tasca	—	688
	2 1/2 v.	«Prats» o «Pradals»	tasca	—	689
	1 v.	«Prats» o «Pradals»	tasca	—	690
	4 v.	«Prats» o «Pradals»	tasca	—	691
	1 casa o celler dins la força	E: via pública S: celler d'en Rabet O: celler d'en Guillem Compte N: prat de l'església	2 gallines	—	692

(50)
JORDI
LLOMBART

1 casa i pati alias, Borda	E: terres de la muller de Joan Plana, —	—	693
	S: via pública		
	O: altra via pública		
	N: terra seva que era d'en Borda		
era, hort i clos (1 v.)	Prop la seva casa	—	694
3 v.	«Trullar»	—	695
2 pórques terra	«Trullar»	—	696
4 v.	«Trullar» (sota el rec)	—	697
2 1/2 v.	«Trullar» (sobre el rec)	30 m. ordi	698
4 v.	«Closetas»	tasca	699
1 terra (de vint parts una és per l'abat i la resta per la caritat)	«Trullar»	6 s. i 6 d. comtals	Nadal
1 celler dins la força	E: via pública	1 gallina	700
	S: valls de la força		701
	O: pati de Guillem Compte		
	N: via pública		
3 quartons (la meitat és per la caritat)	«Trullar»	tasca	702
1 v.	«Trullar»	tasca	703
1 1/2 v. (la meitat és per la caritat de Jordi Llombart i l'altra per Cadins)	«Cativa»	9 m. ordi	704
4 v.	Fortià	4 m. forment	705(*)
2 v.	Fortià («La Lloba»)	alou franc	707
1 1/2 v.	«Pujalàs»	alou franc	708
1 quartó	«Pujalàs»	alou franc	709
1/2 v.	«Pujalàs»	alou franc	710
3 quartons	«Parer»	alou franc	711
1 casa junt amb l'altra esmen- tada	E: terres de la muller de Joan Plana, alias, Borda	alou franc	712
	S: via pública		
	O: altra via pública		
	N: terra seva que era d'en Borda		
2 v.	«Donats»	alou de fruits	713
2 v.	«Donats»	alou fiscal	714
1 v.	«Donats»	tasca	715
3 v. (la meitat és per la caritat)	«Canals»	alou de fruits	716

(*) No esmenta el núm. 706

Capbrevant	Objecte	Situació	Cens	Termini	Núm.
	2 v. (pel benefici de St. Pere de Vila-sacra)	Palol	—	—	717
	1 v.	«Prat»	tasca	—	718
	2 v.	«Noguer»	tasca	—	719
	2 v.	«Canals»	alou de fruits	—	720
	2 v.	«Tortes»	alou de fruits	—	721
	3 v.	«Prats»	tasca	—	722
	2 v.	«Muradany»	alou de fruits	—	723
	2 1/2 v.	«Cativa»	alou de fruits	—	724
	4 quartons (la meitat és per la caritat)	«Donats»	tasca	—	725
	4 pórques	«Donats»	tasca	—	726
(51) BERNAT MIRÓ com a procurador d'en LLOBATÓ	1 casa, era, hort i clos (1 v.)	E: era de la mulier d'en Vilarnau de l'Estanyol S: via pública O: altra via pública N: casa de Blaià Vilara	tasca	—	727
	2 v.	«Prat»	tasca	—	728
	2 v.	«Praderes»	tasca	—	729
	3 v.	«Malaspina»	tasca	—	730
	1 quartó	«Mirambella»	tasca	—	731
	1 v.	«Mallols»	tasca	—	732
	2 v. (per la caritat)	«Mirambella»	—	—	733
	1 v. (pel sagristà de Vilabertran)	«Targanova»	—	—	734
	1 1/2 v.	«Prat»	3 q. ordi	—	735
			Censos generals		
			4 s. comtals	Nadal	736
			1 ou	Pasqua	737

2. PALOL

Capbrevant	Objecte	Situació	Cens	Termini	Núm.
(52) ANTONI ADAMAR	1 casa i era (1/2 v.)	E: verger de Guillem Ferrer, batlle de Palol S: via pública O: era d'en Avinyó N: casa seva	—	—	738
	3 v.	«Figuera»	tasca	—	739
	2 v.	«Paratonyes»	tasca	—	740
	1 v.	«Trompes»	tasca	—	741
	1 v.	«Feixa»	2 tasques	—	742
	1 1/2 v.	«Ses Tortes»	tasca i 1 m. dels esplets	—	743
	2 v.	«Prat de Ses Closes» alias «Samarugas»	tasca d'una v. i. de l'altra 2 m. i 1 q. ordi	—	744
	1/2 v.	Sobre el rec vell	tasca	—	745
	1 1/2 v.	Vila-sacra (prop Manol)	3 m. ordi	—	746
	3 quartons	«Reliquer»	4 m. ordi	—	747
	1 1/2 v.	«Feixa Llonga»	—	—	748
	1 1/2 v.(pel benefici d'en Baldomar)	«Arroller»	—	—	749
	4 1/2 v.	Vilatenim («Parés»)	alou de fruits	—	750
	1/2 v. prat (per Guillem Ferrer)	«Closells»	—	—	751
	1/2 v. (per la pabordia de Fortià)	«Sa Figuera»	—	—	752
	1/2 v. hort	Davant la seva casa	—	—	753
	1 quartó hort	—	—	—	754
	1 v.	«Seguès»	tasca i 1/2 oca	—	755
	1 v.	«Seguès»	2 tasques	—	756
	1 v. (per Guillem Ferrer)	«Seguès»	—	—	757
	1 1/2 v.	Vila-sacra («Coromines»)	4 m. i 1 q. ordi	—	758
	1 v. (pel benefici de St. Pere de Vila-sacra)	«Pujalàs»	—	—	759
	1 1/2 v.	«Pradell»	tasca	—	760
	1 1/2 v.	Palol	—	—	761
	2 v.	«Pujalàs»	—	—	762
	1 casa (per l'abadessa de Cadins)	E. i S: casa seva O. i N: hereus de Toni Bernat	—	—	763

Capbrevant	Objecte	Situació	Cens	Termini	Núm.
			Censos generals		764
			4 ous	Pasqua	
			1 gallina	Nadal	
			2 d. comtals	Nadal	
(53) CELIA, muller d'ANTONI ADAMAR	2 v.	«Feixes d'en Coll»	tasca	—	765
(54) ESTEVE ANDREU	Béns mobles i immobles	—	1 oca	St. Joan	766
	1 1/2 v.	«Seguès»	2 tasques	—	767
	5 pórques	«Rabassades»	tasca	—	768
	2 1/2 v. (la 3ª part és pels capellans de Vila-sacra)	«Peratonyes»	tasca	—	769
	1 v.	«Roures»	tasca	—	770
	1 v.	«Feixes d'en Coll»	tasca	—	771
	4 1/2 v.	«Feixes d'en Coll»	tasca	—	772
	1 v.	Vilatenim («Parés»)	tasca i 1 oca	St. Joan	773
	4 v. (la meitat és pel benefici dels treballs de Jordi Llombart)	«Sa Horta»	tasca	—	774
	1/2 v.	«Sa Horta»	tasca	—	775
	2 v.	«Sa Figuera»	7 m. i 1 q. ordi	St. Pere i St. Feliu	776
	2 1/2 v.	«Matas» o «Carrera Desprat»	tasca	—	777
	3 quartons	«Closells»	tasca	—	778
	5 v.	«Grylles»	tasca	—	779
	2 v. (la meitat és pel benefici de Jordi Llombart)	«Camp de Sant Joan»	tasca	—	780
	1 quartó hort	Palol	1 m. ordi	St. Pere i St. Feliu	781
	1 quartó clos	Palol	3 q. ordi	St. Pere i St. Feliu	782
	2 v.	«Passamulars»	alou de fruits	—	783
	1 pórca	Palol	tasca	—	784
	mesada d'en Floreus	—	—	—	785
	1 casa i clos (1 v.)	E: «honor» de Pere Batlle i via pública S: riu Manol O. i N: terres de Guillem Joer de	—	—	786
	2 v.	Palol	tasca	—	787
	1 1/2 v.	«Cardull»	tasca	—	788
	2 1/2 v.	«Closells»	tasca	—	789

			Censos generals		790
			5 m. ordi	St. Pere i St. Feliu	
			1 m. forment	St. Pere i St. Feliu	
			1 oca	St. Joan	
			5 s. 8 d. melgoresos per perna	Nadal	
			2 gallines	Nadal	
			1 m. ordi	St. Pere i St. Feliu	
(55)					
BLAIA, muller d'ESTEVE ANDREU	5 quartons	Vila-sacra («Ogal»)	tasca	—	791
(56)					
ANDREU BATLLE	béns	—	—	—	792
	1 1/2 v.	«Ginyela»	tasca i 12 d. comtals que valen 8 d.		
	melgoresos	Nadal	793		
	1 v.	«Esprell»	1/2 oca 1 q. ordi	St. Joan i St. Pere	794
	2 v.	«Samarugues»	tasca i 3 q. ordi	St. Pere i St. Feliu	795
	5 quartons	«Codrons»	tasca	—	796
	1 v.	«Prat Davall»	tasca	—	797
	1/2 v.	«Roures»	tasca	—	798
	1 pati	E: clos d'Esteve Andreu	3ª part d'una m. ordi	—	799
		S. i O: clos de Berenguer Bayles			
		N: via pública			
	3 quartons	«Arbre de St. Pere»	2 m. ordi	St. Pere i St. Feliu	800
	3 quartons	«Perer»	tasca i 1/2 oca	St. Joan	801
	2 1/2 quartons	«Perer»	tasca	—	802
	1 1/2 v.	«Murtrers»	tasca	—	803
	1 v.	Fortià («Peralba»)	alou de fruits	—	804
	3 v.	Prop Manol	tasca	—	805
			Censos generals		806
			3 m. ordi i 1 feix de palla i de llenya	St. Pere i St. Feliu	
(57)					
JAUME SUNYER	Béns	—	—	—	806
	2 v.	«Sa Cloella»	tasca i 1 gallina	Nadal	807
	1/2 v.	«Roures»	tasca	—	808

Capbrevant	Objecte	Situació	Cens	Termini	Núm.
(58) ANTONI NOMDEDEU	1 v. 1/2 v. (la meitat és en alou franc) 1/2 v. 3 quartons 1 quartó era i hort (1 1/2 quartó) 2 v.	«Cugull» «Cugull» «Montiró» «Tallavaques» «Seguès» Palol «Forn»	tasca tasca de la meitat 1/2 gallina tasca i 1 polla — 1 m. ordi i 1/2 gallina tasca i 2 gallines	— — — cada any — Nadal —	809 829(*) 830 831 832 833 834
(*) El manual passa del número 809 al 829					
(59) PERE BATLE	1 v. 1 1/2 v. 1 v. 1 1/2 v. 1 v. 1/2 v. 2 v. 1/2 v. (Per indivís amb la caritat) 2 v. 2 v. 1 quartó clos i hort 1/2 v.	«Caners» «Olivera» «Prat de Sa Mola» «Torell» «Rabassades» «Romaguer» «Forn» «Masaguetes» «Masaguetes» «Reliquer» Palol «Montiró»	tasca tasca 2 tasques 3 q. ordi 2 tasques 2 tasques 1 1/2 tasca 2 tasques 1 1/2 tasca 4 m. i 1 q. ordi 2 s. melgoresos tasca i 1 gallina	— — — — — — — — — — — —	835 836 837 838 839 840 841 842 843 844 845 846
(60) COLOMA, muller de TONI BERNAT, tutora dels seus fills	1 casa i era (1 quartó) 8 v. 2 v. 2 v. 3 quartons	E: era de Toni Adamar S: via pública O: altra via pública N: era seva «Coromina» «Coromina» «Sa Closa» «Sa Illa», alias, «Noguer»	— alou fiscal — — tasca Censos generals 5 m. ordi 2 gallines i 6 s. melgoresos 4 ous	— — — — — St. Pere i St. Feliu Nadal Pasqua	847 848 849 850 851 852

(61)	2 v.	«Reliquer»	6 m. 1 i q. ordi	—	853
COLOMA,	5 quartons	«Coromina»	2 m. i 1/2 q. ordi	—	854
muller de	2 v.	«Cardull»	tasca	—	855
TONI BERNAT,	1/2 v.	«Cardull»	tasca	—	856
en nom propi					
<hr/>					
(62)	1/2 v. prat	«Ramera»	2 tasques	—	857
JOAN	1 v.	«Paratonyes»	1 1/2 tasca	—	858
BONELL	1/2 v. clos	Palol	5 ous	Nadal	859
fill de	1/2 v.	«Cagaloca»	alou de fruits	—	860
JOAN BONELL	5 v. (per indivís amb la caritat dels treballs)	«Targana»	1 1/2 tasca	—	861
<hr/>					
(63)	1/2 v.	«Figuera»	2 tasques i 1/2 oca	cada any	862
CATERINA	1 v.	«Rabassades»	2 tasques	—	863
FERRERA,	1/2 v.	«Reliquer»	3 q. ordi	—	864
muller de	1 v.	«Torta»	1 q. ordi	—	865
JOAN BONELL	2 1/2 v. (la meitat és pel benefici dels treballs)	«Fonalledes»	1 1/2 tasca	—	866
<hr/>					
(64)	1 casa i clos (1/2 v.)	E: clos d'Esteve Andreu S: riu Manol O: camí públic N: era seva	1 m. ordi i 1 d. comtal	Nadal	867
JOAN	era i pati	—	—	—	868
BAYLLES,	1 quartó hort	—	—	—	869
tutor de	1 v.	Vila-sacra («Camp d'en Molas»)	tasca	—	870
BERNAT	1 1/2 v.	Vila-sacra («Camp d'en Molas»)	alou de fruits	—	871
BAYLLES,	1/2 v.	«Reliquer»	3 q. ordi	—	872
el seu germà	1 v.	«Esprell»	1/2 oca i 1 q. ordi	cada any	873
	2 v.	«Camp Despont»	1 1/2 tasca	—	874
	1 v.	«Camp Despont»	2 tasques	—	875
	2 v.	«Rabassades»	2 m. forment	—	876
	1/2 quartó	«Aranyó»	tasca	—	877
	1/2 quartó	«Ses Clotes»	tasca	—	878
	5 quartons (per Guillem Ferrer)	«Ortalls»	—	—	879
	1 v. (per Andreu Batlle i Guillem Ferrer)	«Ramera»	—	—	880
	1/2 v. (pel benefici dels treballs)	«Ramera»	—	—	881
	2 v.	Vilatenim («Parés»)	alou franc	—	882

Capbrevant	Objecte	Situació	Cens	Termini	Núm.
	1 v.(la meitat és per la pabordia de Castelló i l'altra pel sagristà de Vilatenim)	Vila-sacra	—	—	883
	1/2 v.(pel benefici de Vilanant)	«Feixa d'en Rajell»	—	—	884
	1 v.(per l'abadessa de Cadins)	«Pujalàs»	—	—	885
	1 1/2 v. vinya	Vilabertran («Tallavaques»)	—	—	886
	3 v. (pel benefici de St. Antoni de Biure)	Vilabertran («Tallavaques»)	—	—	887
	1 v.	Vila-sacra («Sa Font»)	—	—	888
	2 v. (per la caritat)	«Murtrers»	—	—	889
	5 quartons (pel capellans de Vila-sacra)	«Feixes d'en Bella»	—	—	890
	3 v.	«Sota Manol»	tasca	—	891
	1 v.	«Ramera»	tasca	—	892
	1 quartó	«Feixa d'en Rajell»	1 q. ordi	—	893
			Censos generals		894
			6 m. ordi i 2 m forment	St. Pere i St. Feliu	
			1 perna o 6 s. melgoresos	Nadal	
			2 gallines		
			2 joves i 4 ous	Pasqua	
(65)	1/2 v.	«Esprell»	tasca	—	895
GUILLEM	1 v.	«Contràries»	tasca	—	896
FERRER	1 v.	«Forn»	tasca	—	897
	1 v.	«Vinyall»	3 m. forment	—	898
	1/2 v.	«Closell»	tasca	—	899
	1/2 quartó verger	Palol	1 gallina	—	900
	2 v.	«Davall Manol»	3 q. forment	—	900bis
			Censos generals		
			3 m. ordi i 2 s. melgoresos	St. Pere i St. Feliu	

(66)
GUILLEM
JOER

1 casa i clos (1 quartó) (per la pabordia de Fortià)	E: clos seu S: altre clos seu O: terra de Joan Bonell N: terra de Toni Adamar i altra casa seva	1 1/2 gallina	—	901
1 quartó clos	—	—	—	902
4 v.	«Samarugues»	4 m. ordi i 5 s. melgoresos	Pasqua	903
1/2 v.	«Camp de Serboles»	2 m. ordi i 2 s. melgoresos per moltó	—	904
1 casa, era i clos (1/2 v.) (per la pabordia de Fortià)	E: i S: via pública i clos d'Esteve Andreu O: casa i clos de Toni Adamar N: clos de Toni Bonell	—	—	905
1 1/2 v. (per la pabordia de Fortià)	«Camp Olier»	—	—	906
2 v. (per Guillem Ferrer)	«Camp Olier»	—	—	907
1 v. (pel benefici de Vilatenim)	«Camp Olier»	—	—	908
1 v. (per la infermeria de Cadins)	«Coromines»	—	—	909
1 v. (pel sagristà de Vilabertran i per la capellania de Vilasacra)	«Camp de Salort»	—	—	910
5 v. (part en alou franc i part pel benefici de St. Antoni de Navata)	—	—	—	911
2 v. (per la infermeria de Cadins)	«Campàs»	—	—	912
	Censos generals			913
		1 m ordi	St. Feliu	
		1 felix de llenya i 1 de palla	—	

II. SÍNTESEI (*)

1. VILA-SACRA

	Béns de domini directe del monestir.	Béns de domini indirecte del monestir o per indivís amb altres posseïdors	Censos a l'abat
(1)			
BERNAT MIRÓ	2 cases 39'75 vessanes	7'5 vessanes	20 m. ordi 3 s. comtals 5 s. comtals per perna 3 s. comtals per porc 1 gallina
(2)			
JOAN SALORT	18'5 vessanes	2 cases 2'25 vessanes	26 m. forment 10 m. ordi 5 s. comtals per perna 4 d. comtals 2 gallines 11 1/2 oca 1 moltó de dues dents
(3)			
PONÇ RENOAU	1 casa 16'75 vessanes	1 vessana	1 q. ordi 26 m. ordi 10 1/2 gallines 3 s. comtals per perna
(4)			
BARTOMEU GIBERT	3 cases 32'75 vessanes	8'5 vessanes	2 q. forment 19 m. forment 9 m. ordi 6 1/2 gallines 5 ous 4 d. comtals 2 pernes de porc o 6 s. comtals
(5)			
ANTONI RIBA	3 cases 7 vessanes	—	3 m. ordi 4 1/2 gallines 2 d. comtals
(6)			
MAGDALENA COMPTE	1 casa 17'87 vessanes	5 vessanes	3 q. ordi 1 m. forment 1 1/2 gallina 1 perna de porc

(*) Només s'indiquen el nombre de cases i de vessanes de terra i solament fem constar els censos en espècie i en metàl·lic, deixant de banda la tasca del braçatge i les altres servituds esmentades.

(7)

**FRANCESCA
PLANA** 3 cases
30'63 vessanes 2'37 vessanes 22 m. forment
1 escudella d'ordi
2 gallines
1 oca

(8)

**GUILLEM
BATLLE** 2 cases
18'25 vessanes 0'75 vessana 7 q. ordi
11 m. forment
4 gallines
2 oques
3 s. i 3 d. comtals

(9)

**GUILLEM
COMPTE** 2 cases
23'75 vessanes 3 vessanes 17 m. forment
14 m. ordi
6 m. vi
2 gallines
3 ous
3 s. comtals per moltó
5 s. comtals per porc

(10)

**BARTOMEU
RABET** 3 cases
19'125 vessanes 1 casa
13'75 vessanes 3 q. ordi
3 q. forment
4 m. ordi
1 m. forment
3 gallines
1 oca
5 s. comtals per perna
4 s. i 15 d. melgoresos

(11)

**BERENGUER
MONTAGUT** 2 cases
32'75 vessanes 9 vessanes 20 m. forment
4 m. ordi
4 s. melgoresos
1 gallina
1 perna de moltó o 3 s.
comtals

(12)

**PERE
MASIP** 4 cases
20'875 vessanes 4'125 vessanes 1 q. forment
15 m. forment
1 m. ordi
5 gallines
1 oca
6 s. i 23 d. comtals
5 s. melgoresos

(13)

**GUILLEM
SUNYER** 2 cases
16'375 vessanes 2'375 vessanes 12 m. forment
8 m. ordi
2 1/2 oques
1 perna o 3 s. comtals
2 ous
4 d. melgoresos

(14)	RAMON PLANA	1 casa 6 vessanes	—	9 m. ordi 2 m. forment 5 gallines 1 oca 5 ous
(15)	RAMON PLANA	3 cases 30'75 vessanes	32 vessanes	3 q. ordi 3 m. forment 1 m. ordi 2 gallines 8 d. melgoresos
(16)	MARIA PLANA	2'25 vessanes	—	—
(17)	JOAN FLOREUS	2 cases 23'5 vessanes	1 vessana	15 m. ordi 12 m. vi 4 m. forment 4 gallines 2 oques 1 porc o 5 s. comtals 1 perna de porc o 3 s. comtals 4 ous 2 s. melgoresos 3 d. comtals
(18)	MARIA BORDONERA	2 cases 16'5 vessanes	—	2 m. forment 1 m. ordi 1/2 gallina
(19)	PERPINYÀ BONELL	1 casa 41'13 vessanes	7'12 vessanes	1 q. forment 1 gallina 5 s. comtals per perna
(20)	PERE ADAMAR	1 casa 24'25 vessanes	1 casa 3 vessanes	2 oques 2 gallines 5 s. comtals per perna
(21)	JOAN CARRERA	1 casa 6'25 vessanes	1 vessana	1 q. forment 12 m. ordi 3 gallines 1 oca 2 s. i 2 d. comtals
(22)	GUILLEUMA JUTGLARA	2'5 vessanes	—	10 m. ordi 1 gallina

(23) ESTEVE JOER	2 cases 30 vessanes	1 vessana	3 1/4 gallines 5 s. melgoresos 2 s. i 6 d. comtals
(24) PERE VEGUER	6'75 vessanes	—	1 m. ordi 2 gallines
(25) PERE CODÓ	2 cases 17'5 vessanes	0'75 vessana	16 m. ordi 5 gallines 5 s. comtals per perna
(26) GUILLEM TERRAT	1 casa 8'75 vessanes	9'25 vessanes	1 q. ordi 16 m. forment 3 m. ordi 2 gallines 3 s. melgoresos
(27) JAUME ROCA	3 1/2 cases 1 moli 11'625 vessanes	1/2 casa	1 q. ordi 61 m. ordi 21 d. comtals 1 gallina 1 sac de figues
(28) JAUME OLLER	3 vessanes	0'5 vessana	6 m. forment
(29) CATERINA ANDREU	7'75 vessanes	—	1 gallina 6 d. melgoresos 6 d. comtals
(30) PERE BORRASSÀ	1 casa 16'675 vessanes	0'66 vessana	8 m. forment 2 m. ordi 4 gallines 5 s. melgoresos
(31) MARGARIDA BORRASSÀ	2'5 vessanes	—	—
(32) PERE JULIÀ	1 casa 27'75 vessanes	12 vessanes	21 m. forment 3'5 oques 2 gallines 4 s. melgoresos per perna 22 d. comtals

(33) GUILLEM NICOLAU	11 vessanes	2 vessanes	1 q. ordi 4 m. forment 1 m. ordi 1 gallina
(34) GUILLEUMA BLANCHA	1 casa 25'5 vessanes	1'5 vessana	14 m. ordi 13 m. forment 8 d. comtals 2 oques 1 gallina 3 sesters de vi o 8 s. comtals 3 s. comtals per perna 6 s. comtals per porc
(35) GUILLEUMA BLANCHA	7'5 vessanes	0'5 vessana	—
(36) BERENGUER RUSCH	12'2 vessanes	0'8 vessana	1 q. forment 2 m. forment 13 m. ordi 3 oques 5 ous
(37) PERE FERRER	1 casa 26'125 vessanes	1'75 vessanes	3 q. forment 2 q. ordi 9 m. forment 5 m. ordi 2 1/2 escudelles d'ordi 1 polla 3 s. i 2 d. melgoresos
(38) PERE BLANCH	1 casa 18'225 vessanes	1 casa 3'455 vessanes	3 gallines 5 s. i 12 d. comtals 8 d. melgoresos
(39) MARGARIDA FIGUERA	10 vessanes	—	1 q. ordi 6 m. ordi 1 m. forment 2 gallines 3 s. comtals per perna
(40) PERE GIRALT	1 1/2 casa	1/2 casa	1 1/2 gallina

(41) ANTONI CARRERA	15'75 vessanes	0'5 vessana	3'5 q. ordi 7 m. forment 1/2 gallina 12 d. comtals
(42) JOAN ANDREU	13 vessanes	1 vessana	1 m. ordi 14 d. comtals 1/2 oca
(43) JOAN NUELL	1 casa 13'125 vessanes	0'5 vessana	1'5 q. forment 11 m. ordi 4 m. forment 3 gallines 3 ous 10 d. comtals 3 òbols 3 s. comtals per perna
(44) CATERINA RAMERA	1 casa 29 vessanes	1 celler 14'75 vessanes	2'5 q. forment 1 q. civada 8 m. forment 1 m. ordi 4 gallines 2 s. i 12 d. melgoresos 10 d. comtals 18 d. comtals per moltó 5 ous
(45) BLAIA VILARA	21'75 vessanes	9'75 vessanes	1'5 q. civada 2 m. ordi 2 gallines 1 1/2 oca 5 s. i 10 d. comtals
(46) CLARA PLANA	1 casa 1 vessana	—	2 gallines
(47) BERNAT BALDOMAR	6 vessanes	—	1 q. 2 gallines 1 1/2 oca 3 ous
(48) PUBILLA MARTINA	1 casa 40'5 vessanes	2 cases 14 vessanes	2 m. ordi 4 gallines 1 oca 2 s. i 8 d. comtals 4 s. comtals per perna

(49)	BERNAT MIRÓ	2 cases 41'5 vessanes	2'687 vessanes	10 m. ordi 6 gallines
(50)	JORDI LLOMBART	2 cases 49'75 vessanes	2'374 vessanes	39 m. ordi 4 m. forment 6 s. i 6 d. comtals 1 gallina
(51)	LLOBATÓ	1 casa 11'25 vessanes	2 vessanes	3 q. ordi 4 s. comtals 1 ou

2. PALOL

(52)	ANTONI ADAMAR	1 casa 30'25 vessanes	1 casa 3'25 vessanes	2 q. ordi 13 m. ordi 1 m. dels esplets 1 gallina 1/2 oca 2 d. comtals
(53)	CELIA ADAMAR	2 vessanes	—	—
(54)	ESTEVE ANDREU	1 casa 31'93 vessanes	3'85 vessanes	4 q. ordi 14 m. ordi 1 m. forment 3 oques 2 gallines 5 s. i 8 d. melgoresos per perna
(55)	BLAIA ANDREU	1'25 vessana	—	—
(56)	ANDREU BATLLE	14'875 vessanes	—	4 q. ordi 5'33 m. ordi 1 oca 12 d. comtals

(57) JAUME SUNYER	2'5 vessanes	—	1 gallina
(58) ANTONI NOMDEDEU	5'375 vessanes	—	1 m. ordi 3 gallines 1 polla
(59) PERE BATLLE	13 vessanes	0'25 vessana	4 q. ordi 4 m. ordi 1 gallina 2 s. melgoresos
(60) Fills de COLOMA BERNAT	1 casa 12'75 vessanes	—	5 m. ordi 2 gallines 6 s. melgoresos 4 ous
(61) COLOMA BERNAT	5'75 vessanes	—	1'5 q. ordi 8 m. ordi
(62) JOAN BONELL	5 vessanes	2'5 vessanes	5 ous
(63) CATERINA BONELL	4'25 vessanes	1'25 vessana	4 q. ordi 1/2 oca
(64) BERNAT BAYLLES	1 casa 18'75 vessanes	11'5 vessanes	5 q. ordi 7 m. ordi 4 m. forment 2 gallines 1/2 oca 1 perna o 6 s. melgoresos 4 ous 1 d. comtal
(65) GUILLEM FERRER	6'125 vessanes	—	3 q. forment 3 m. ordi 3 m. forment 1 gallina 2 s. melgoresos
(66) GUILLEM JOER	2 cases 7'5 vessanes	13 vessanes	7 m. ordi 5 s. melgoresos 2 s. melgoresos per moltó 1 1/2 gallina

TOTAL

	Domini directe del monestir	Domini indirecte del monestir o per indivís amb altres posseïdors	Total
vessanes	933 (Vila-sacra)	185 (Vila-sacra)	1.118
	161 (Palol)	36 (Palol)	197
cases	63 (Vila-sacra)	8 (Vila-sacra)	71
	6 (Palol)	1 (Palol)	7

censos a l'abat entre Vila-sacra i Palol	gallines: 129	
	oques: 30 1/2	
	ous: 46	
	en metàl·lic: 54 sous i 8 diners comtals; 50 sous i 7 diners melgoresos	
	per perna (pernil) de porc: 62 sous i 2 diners comtals; 18 sous i 8 diners melgoresos.	
	per porc: 14 sous comtals	
	per moltó: 6 sous i 18 diners comtals; 4 sous melgoresos	
	ordi: 52 quarteres, 394 mitgeres i 3'5 escudelles	
	forment: 16 quarteres i 266 mitgeres	
	civada: 2'5 quarteres	
vi: 18 mitgeres i 3 sesters		

ÍNDIX DE PERSONES*

ADAMAR, Antoni, (52)738-764; (53)765; (60)847; (66)901, 905
ADAMAR, Celia d', (53)765
ADAMAR, Pere, (7)110; (20)313-328; (37)502
ANDREU, Berenguer, (12)190; (32)450
ANDREU, Blaia d', (55)791
ANDREU, Caterina de, (29)407-415
ANDREU, Esteve, (42)563-573; (44)591; (54)766-790; (55)791; (56)799; (64)867;
(66)905
ANDREU, Joan, (42)563-573; (49)684
ANDREU, Pere, (29)407-415
ASAMAR, Pere, (13)202; (44)609
AVINYÓ, (52)738

BALDOMAR, Bernat, (20)313; (26)388, 389; (44)598; (47)626-633; (52)749
BATLLE, Andreu, (56)792-806; (64)880
BATLLE, Bernat, (6)77; (7)110
BATLLE, Guillem, (7)92; (8)113-128; (32)450
BATLLE, Joan, (45)620
BATLLE, Pere, (54)786; (59)835-846
BAYLES, Berenguer, (56)799
BAYLES, Joan, (64)867-894
BAYLES, Bernat, (64)867-894
BERNAT, Antoni, (52)763; (60)847-852; (61)853-856
BERNAT, Coloma de, (60)847-852; (61)853-856
BERNAT DE FORTIÀ, (15)239, 251
BLANCH, Antoni, (4)63
BLANCH, Joan, (10)144; (12)184
BLANCH, Pere, (2)30; (3)33; (10)167; (12)189; (19)288; (26)379; (29)407; (34)478;
(38)524-541
BLANCHA, Guilleuma, (34)478-490; (35)491-494
BONELL, Antoni, (66)905
BONELL, Joan, jr. (62)857-861; (63)862-866; (66)901
BONELL, Joan, sr. (62)857-861
BONELL, Perpinyà, (15)217; (19)288-312
BORDA, Esteve, (1)15
BORDA, Pere, (4)58
BORDONERA, Maria, (17)275; (18)277-287
BORRASSÀ, Margarida de, (1)15; (31)438
BORRASSÀ, Pere, (9)130; (30)416-437; (31)438

(*) Es remet al número donat a cada capbreuant i al que correspon a cada una de les declaracions. També cal assenyalar que en alguns casos només consta el cognom de la persona per no conèixer el nom.

CARRERA, Antoni, (2)29; (9)129; (27)399; (41)549-562; (46)625
 CARRERA, Joan, (4)44; (21)329-335
 CODÓ, Guillem, (4)63
 CODÓ, Pere, (5)68; (25)361-378
 COMPTE, Guillem, (6)77-91; (9)129-143, (10)144; (15)244; (17)276; (18)286; (30)426;
 (49)692; (50)701
 COMPTE, Magdalena de, (15)244, 256
 CORANTA, (20)313
 COSTA, (9)132
 CURSÀ, (30)416
 DEULOFÓ, Ponç, (10)144-168
 DEULOFÓ DE RABET, Caterina, (10)144-168
 DOMÈNEC DE FORTIANELL, (13)202, 212
 FERRER, Guillem, (12)192; (52)738, 751, 757; (64)879, 880; (65)895-900bis.
 FERRER, Pere, (8)113; (13)202; (17)260; (20)313; (27)399; (37)502-523; (38)541
 FERRERA DE BONELL, Caterina, (63)862-866
 FIGUERA, Margarida, (39)542-545
 FLOREUS, Joan, (1)15; (9)130; (10)166; (17)260-276; (54)785

 GARRIGÓ, (1)1
 GIBERT, Bartomeu, (4)43-66; (30)416; (38)541; (48)650
 GIRALT, Pere, (3)33; (5)67; (40)546-548
 GIRALT DE SALORT, Francesca, (2)20-32
 GIRALT, Susanna de, (2)20-32

 JOER, Esteve, (23)338-354; (32)439
 JOER, Guillem, (54)786; (66)901-913
 JULIÀ, Pere, (8)114; (29)415; (32)439-466
 JUTGLARA, Guilleuma, (22)336-337

 LLOBATÓ, (51)727-737
 LLOBET, (25)362
 LLOMBART, Jordi, (2)25, 26; (3)37; (6)77; (7)92; (8)128; (9)129, 135, 136, 138;
 (10)157; (13)202, 211; (15)229; (20)319; (23)354; (25)369;
 (26)390; (27)399; (30)419; (32)442, 453; (35)491; (36)496;
 (37)502; (38)529; (45)614; (48)646, 647, 656; (50)693-726;
 (54)774, 780

 MARTÍ, Bertran, (4)58
 MARTINA, pubilla, (48)634-669
 MASDEMONT, Guillem, V. NICOLAU, Guillem
 MASIP, *alias*, ORT, Pere, (12)192; (19)288; (34)478
 MIRÓ, Bernat, (1)1-19; (12)192; (44)591; (48)634-669; (49)670-692; (51)727-737
 MONER, Bernat, (9)130; (10)166
 MONTAGUT, *alias*, PALOL, Berenguer, (10)144, (11)169

 NICOLAU, *alias*, MASDEMONT, Guillem, (5)69; (10)144; (11)169; (33)467-477
 NICOLAU, Maria de, (5)69; (10)144
 NOMDEDEU, Antoni, (58)809-834
 NUEL, Joan, (14)213; (19)288; (43)574-584

OLLER, Jaume, (28)404-406
ORT DE MASIP, Joana, (12)184-201
ORT, Ramon, (12)184-201

PLANA, Clara de, (46)624-625
PLANA, *alias*, BORDA, Francesca, (7)92-112; (37)502
PLANA, Guillem, (46)624-625
PLANA, *alias*, BORDA, Joan, (7)92-112; (8)113; (20)326; (37)502; (50)693, 712
PLANA, Maria de, (16)259-260
PLANA, Ramon, (14)213-216; (15)217-254; (19)288; (43)574
PONÇ, Ramon, (6)83-91
PONÇ DE COMPTE, Magdalena, (6)83-91

RABET, *aliq*s, DEULOFO, Bartomeu, (10)144-168; (11)169, 177; (17)275; (18)286;
(34)478; (49)692

RABET, Bernat, (2)30
RAMERA, Caterina, (44)585-609
RAMERA, Joan, (20)326
RAMON, Pere, (25)362
RENOAU, Ponç, (5)67-68; (23)339; (40)546-547
RIBA, Antoni, (5)67-76; (8)634; (40)546
ROCA, Jaume, (8)113; (15)244, 256; (25)361; (27)392-403; (48)634
RUSCH, Berenguer, (18)277; (36)495-501

SALORT, Joan, (2)20-32; (10)167; (13)202
SUNYER, Guillem, (13)202-212; (20)313; (37)502; (57)806-808

TERRAT, Guillem, (10)167; (26)379-391; (38)531
TERREDOR, Quirze, (1)15

VEGUER, Pere, (24)355-360
VILAR, Pere de, (7)111; (32)465
VILARA, Blaia, (20)326; (44)608; (45)610-623; (51)727
VILARNAU, (51)727

ÍNDIX DE PARTIDES DE TERRA (*)

AGULLÓ, (19)302; (44)593
ARANYÓ, (64)877
ARBRE DE SANT PERE, (56)800
ARENAL, V.: VINYASSA
ARROLLER, (52)749

BANYADOR, (3)35, 39; (33)473
BATUDES, (19)289, 290-293
BUADA/SA, BUADA, (10)168; (25)365; (37)512; (42)573; (49)682

CAGALOCA, (62)860
CAMÍ DE CASTELLÓ/CARRERA DE CASTELLÓ/VIA DE CASTELLÓ, (4)53, 60;
(30)417-418; (48)639-640, 652; (49)683
CAMÍ D'EL FAR/CARRERA D'EL FAR, (7)104; (8)123; (9)134; (10)147, 165; (14)215;
(17)267-268; (20)316; (32)464-465; (33)467,
471; (38)526, 532; (41)559; (48)661-662
CAMÍ DE FORTIÀ/CARRERA DE FORTIÀ, (10)157; (13)204; (21)334; (37)506;
(38)539
CAMÍ DE L'HORTA, (2)28
CAMÍ DE PERALADA/CARRERA DE PERALADA, (30)423
CAMÍ DE VILANOVA, (4)59
CAMÍ DELS PRATS, (15)234-235, 246bis-247; (37)516; (48)642; (54)777
CAMP DE SALORT, (66)910
CAMP DE SANT JOAN, V.: CLOS DE SANT JOAN
CAMP DE SERBOLES, (66)904
CAMP DEL FORN, (36)496-499
CAMP D'EN COSTA, (9)132
CAMP D'EN MOLAS, (64)870-871
CAMP/DESPONT/CAMP DEL PONT, (64)874-875
CAMP MAJOR, (7)97
CAMP OLIER, (66)906-908
CAMPÀS, (33)474; (38)525; (45)612-613; (66)912
CANADELLS, (44)596
CANALS/CES CANALS, (2)24-25; (4)57; (7)105; (9)135-137; (10)158; (12)187, 196;
(18)283; (23)352-353; (27)397-399; (36)500; (37)518-519,
523; (38)529; (47)628-630; (50)716, 720

CANERS, (59)835
CAP DE PORC (El Far), (11)181
CARDULL, (54)788, (61)855-856
CARRERA BONIL/BONILL, (42)565; (48)643
CARRERA D'EL FAR, V.: CAMÍ D'EL FAR
CARRERA DE FORTIÀ, V.: CAMÍ DE FORTIÀ

(*) Es respecte la grafia de l'època dels llocs i es citen les seves corresponents variants quan hi ha més d'una forma. Només s'ha regularitzat l'accentuació.

CARRERA DE PERALADA, V.: CAMÍ DE PERALADA
 CARRERA DEL PRAT/CARRERA DESPRAT, V. CAMÍ DELS PRATS
 CATIVA/ SA CATIVA, (9)138; (50)704, 724
 CLOELLA/SA CLOELLA, (57)807
 CLOS, (4)62; (42)568
 CLOS D'EN BAGUR, (12)186, 201;(31)437
 CLOS D'EN FIGUERA, (49)681
 CLOS DE SANT JOAN, (6)81; (20)322; (54)780
 CLOS RODON, (24)358
 CLOSA/SA CLOSA, (9)142-143; (49)676; (60)850
 CLOSA DEL CAMÍ DEL PRAT, (32)447
 CLOSA D'EN LLOBATÓ, (44)598
 CLOSA D'EN MOLAS, (45)616
 CLOSA VELLA, (4)61; (11)173, 175; (12)200; (15)233
 CLOSELL/CLOSELLS, (52)751; (54)778, 789; (65)899
 CLOSES/CES CLOSES, (19)309; (37)520; (44)597
 CLOSETES, (50)699
 CLOTES/SES CLOTES, (64)878
 CODRONS, (56)796
 COLOMER, (15)220-224; (32)449, 453; (48)665
 COMES/SES COMES, (6)89; (10)159; (12)193-195; (13)209; (33)468. V.tb.
 PERALBA (Fortianell)
 CONTRÀRIES, (65)896
 COROMINA, (1)4-5; (3)42; (60)848-849; (61)854
 COROMINES/CES COROMINES, (5)73; (21)332-333; (25)367; (26)386; (52)758;
 (66)909. V.tb.RELIQUER
 CUGULL, (58)809,829

DAVALL MANOL, V.: SOTA MANOL
 DEVESES/ÇAS DEVESES, (8)125-126; (10)155; (12)197; (13)205, 211; (14)214;
 (15)230-231, 238, 250; (16)260; (35)491-492, 494;
 (47)625
 DONAT/DONATS, (2)24, (30)432; (45)618; (48)663-664; (49)672-673; (50)713-715,
 725
 DURANA, (9)141
 ESPRELL, (56)794; (64)873; (65)895
 ESTARRIOLA (Fortià), (11)182; (15)239-242, 251-254; (23)346; (32)464-465;
 (49)679-680
 ESTARRIOLA (Vilanova de la Muga), (1)16; (6)85

FAMADES/SES FAMADES, (44)595
 FEIXA, (52)742
 FEIXA LLONGA, (52)748
 FEIXA D'EN RAJELL, (64)884, 893
 FEIXA D'EN BELLA/FEIXA D'EN VELLA, (44)602-604; (64)890
 FEIXES D'EN COLL, (53)765; (54)771-772
 FEIXES FARRERAS, (44)590, 598-601
 FIGUERA/SA FIGUERA, (52)739, 752; (54)776; (63)862
 FONOLLEDA/FONOLLEDES, (32)452; (63)866
 FONT/ÇA FONT/SA FONT, V. HORTA
 FONTANILES, (32)443
 FORN DE L'ABAT, (6)91; (58)834; (59)841; (65)897

GALERA/GALERAS, (10)150, 162; (18)284-285; (27)396; (30)424
GINELLAS/GINYELLAS, (49)670; (56)792
GRYLLES, (54)779

HORTA/ÇA HORTA/LA HORTA/SA HORTA/i també LA FONT, (5)70; (7)109;
(8)118-121; 128; (10)153-154bis; (15)225-229; 236, 248; (17)269; (19)311;
(23)340; (33)469; (48)666; (49)674; (54)774-775; (64)888

ILLA/SA ILLA, (60)851

LLOBA/LA LLOBA, (19)305; (20)324-325; (23)350; (32)451; (50)707
LLONGANYES, (44)587-588, 594

MALASPINA, (24)356; (25)370; (27)400; (30)431; (41)556; (51)730
MALLOLS, (3)34, 38; (30)428; (32)444-445; (37)505; (43)579; (48)637-638, 653;
(51)732

MARACOLLAS, (48)649 V.tb. TARGANOVA

MARNERAS/SAS MARNERAS, (5)72; (7)94; (11)178; (13)208; (19)294-295; (24)356;
(26)385; (38)527; (41)550

MASAGATAS/MASSAGATES/MASAGUETES, (4)50; (37)514; (42)564, 570;
(48)636, 646; (59)842-843 V.tb.
MORTERS

MATA/SA MATA, (4)54-55, 60bis; (15)232; (25)375; (30)421-422; (32)448; (33)475;
(42)571-572; (45)611,615; (48)659-660; (49)678

MATALS(EI Far), (15)246, 258; (48)668

MIRAMBELLA, (1)14; (6)78-79, 83-84; (17)271-272; (20)320; (25)366, 371-374;
(26)381; (28)404-405; (30)419-420; (48)655; (51)731-733

MOLÍ DELS PRADELLS, (4)64

MONTIRÓ, (58)830; (59)846

MORTERS/MURTERS/MURTRERS/MURTRERAS, (4)50; (6)80; (23)341; (30)427;
(37)514; (42)564, 570; (44)589;
(48)636,646, 657; (49)677;
(56)803; (59)842-843; (62)861;
(64)889

MOTA/SA MOTA, (37)507; (38)521

MURADANY/MUREDANY, (1)12; (7)107; (8)122; (13)203; (50)723

NOGUER, (6)90; (17)266; (45)621; (47)626-627; (50)719

OGAL, (1)8; (2)27, 31; (7)108; (8)117; (12)190-191; (17)264-265; (19)298-300;
(29)408-410, 413-414; (30)425; (31)437; (37)515; (55)791

OLIVAR, (15)243, 255

OLIVERA, (59)836

OLIVES, (19)303

OLMELL (Fortià), (7)96; (10)145; ,(11)179-180; (18)278-279; (23)349; (24)355;
(26)382-383, 387; (31)438

ORTALLS, (64)879

PAPASAMENTS, (20)323
 PARAHÍS, (48)644-645
 PARAPAS, (45)622
 PARATONYES/PERATONYES, (52)740; (54)769; (62)858
 PARER, V. PERER
 PARÉS (Vilatenim), (52)750; (54)773; (64)882
 PAS D'EN TERRAT/PAS TERRAT, (11)172; (17)273; (20)316-317; (23)351; (32)444
 PASSAMULARS, (54)783
 PERAFITA, (23)343-344
 PERAFORCADA, (42)569
 PERALBA (El Far), (32)460-462; (34)484-485, 488-489; (47)631-632
 PERALBA (Fortianell) i també LES COMES: (1)19; (4)45-48; (5)73; (6)86-89;
 (7)101-102; (8)124, 127; (9)133; (10)156, 159; (12)193-195; (13)206-207, 209;
 (15)237, 249; (19)304; (20)314-315, 327; (21)330-331; (22)337; (26)388-389;
 (29)411-412; (30)429-430; (32)452, 458-459; (33)468; (34)484-485, 488-489;
 (39)544; (44)606; (47)631, 633; (56)804
 PERER, (17)262; (18)280; (37)503, 522; (38)534-538; (48)641; (50)711; (52)750;
 (54)773; (56)801-802; (64)882
 PONT NOU, V. FEIXES FARRERAS
 PRADALS/PRATS, (7)99; (23)347-348; (34)480; (38)528; (45)619; (49)686-691;
 (50)722
 PRADELL/PRADELLES/PRADELLES/SES PRADELLES, (1)7, 10-11; (3)36; (7)98;
 (10)146; (12)188, 210; (25)364; (37)508; (41)561; (42)563, 566-567; (52)760
 PRADELL DE MUSA, (18)281
 PRADERAS, (39)543; (49)675; (51)729
 PRAT, (1)13; (7)95; (15)233; (26)384; (28)406; (32)454-457; (41)558; (45)617; (50)718;
 (51)728, 735
 PRAT DAMUNT, (29)310
 PRAT DAVALL, (18)287; (34)481; (56)797
 PRAT DE SAMOLA, (59)837
 PRAT DE SES CLOSES, V. SAMARUGAS
 PRATS, V. PRADALS
 PUIG DE NUEL, (4)51
 PUJALÀS, (2)22-23; (3)37; (4)52; (6)81; (7)106; (10)160; (11)174; (15)245, 257;
 (19)296-297; (20)319; (26)390; (30)433-435; (37)504; (44)605, 607;
 (50)708-710; (52)759; (64)885
 RABASSADA/RABESSADES, (10)148-149; (11)170; (12)199; (17)270; (36)501;
 (54)768; (59)839; (63)863; (64)876
 RAMERA, (62)857; (64)880-881, 892
 RAMIL/RAMILL, (19)301; (34)486-487; (38)540
 REBUJAT (Fortià), (11)183
 REC DE LA FONT, (20)320
 RELIQUER, (3)40-41; (4)49; (5)73; (10)151; (21)335; (25)369, 377; (44)586; (52)747;
 (59)844; (61)853; (63)864; (64)872
 RODAMILAS, (2)23 V.tb. PUJALÀS
 ROMAGUER/ROMAGUERA/ÇA ROMAGUERA, (2)26; (7)103; (10)152; (33)476;
 (41)560; (59)840
 ROURES, (54)770; (56)798; (57)808
 RUSCH, (1)9; (14)214; (32)440bis-442; (35)493; (49)671

SAGALACHA (Palol), (19)308

SAMARUGAS/SAMARUGUES/PRAT DE SES CLOSES, (17)274; (52)744; (56)795;
(66)903

SEGUÉS, (52)755-757; (54)767; (58)832

SOTA MANOL/DAVALL MANOL, (64)891; (65)900bis

TALLAVAQUES, (58)831; (64)886-887

TARGANA, (23)341; (30)427; (44)589; (62)861 V.tb.: MORTERS

TARGANOVA, (43)580-582; (48)649; (51)734

TERRAT, V. PAS D'EN TERRAT

TERRES/CES TERRES, (8)115; (9)140; (10)161; (12)198; (25)363; (34)482; (37)517

TERÚS/TERY, (23)345; (48)658

TORELL, (59)838

TORTES/SES TORTES, (4)56; (7)100; (19)306; (23)342; (41)557; (50)721; (52)743;
(63)865

TROMPES, (52)741

TRULLAR/TRULLÀS, (11)171; (18)282; (23)354; (25)376; (41)549; (50)695-698,
700-703

ULL D'EN ROTLLAN, (5)71; (7)116; (14)216; (17)263; (26)380; (34)483; (37)513;
(48)654

VIA DE CASTELLÓ, V. CAMÍ DE CASTELLÓ

VINYA VELLA (El Far), (19)307

VINYAL, (65)898

VINYASSA/ i també ARENAL, (1)6

NOTES

- (1) Vegeu l'explicació del contracte emfitèutic fet per l'abat de Sant Pere als vila-sacrens en el nostre treball: *Vila-sacra sota la influència de Sant Pere de Rodes (seglesXIII-XV)*, «Annals de l'Institut d'Estudis Empordanesos», (Figueres) 17 (1984) pàgs. 105-116
- (2) *Monacals-Hisenda* vol. 1.000
- (3) El seu títol és: *Memorial del capbreu de les rendes reb la abadia de St. Pere de Rodes en lo lloch de Vilasacra, rebut en poder de Guillem Ferrer, notari del abadiat en lo any 1429, copiat del capbreu original, hoy als 12 de septembre de 1636 per Fr. Geronim Climent.*
- (4) El feudalisme va facilitar als cenobis la seva pròpia administració i manutenció a base de prestacions feudals que anaren establint segons llurs necessitats. Així, per exemple, el monestir de Sant Pere de Rodes cobrava les rendes de Fortià a través del monjo *operarius* i una part de les quals, concretament 125 mitgeres de blat, les emprava per a les obres del cenobi; les rendes de les finques monacals de Viladamat la administrava el sagristà i les utilitzava per a cremar continuament deu llànties davant de l'altar de Sant Pere del propi monestir. Amb els drets de pesca de Castelló d'Empúries es pagava l'alimentació diària i, moltes vegades, les robes, els vestits i els hàbits eren comprats després de cobrar els rèdits d'una terra (PELLA Y FORGAS, José: *Historia del Ampurdán*. Barcelona, 1883, pàg. 428).
- (5) Vegeu apèndix núm. (19) 305
- (6) Vegeu: GUITERT, Joaquim: *Monestir de Sant Pere de Rodes*. Barcelona, 1927, pàg. 57 i PAPELL, Antoni: *Sant Pere de Roda*. Figueres, 1930, pàgs. 48-51
- (7) El paborde tenia cura de cobrar les rendes dels béns que administrava pel monestir.
- (8) Aquestes visites es conserven des de l'any 1314 fins al 1856 a l'Arxiu Diocesà de Girona.
- (9) Solien regentar l'Església de Vila-sacra: 2 clergues, 2 hebdomadaris i 1 sagristà.
- (10) Arxiu Diocesà de Girona: *Repertorium Manualium*, núm. 17, a. 1390, foli 32 r.
- (11) Recordem que la data del nostre manual es troba entre aquests anys, concretament en 1429.
- (12) Ja era anomenada parròquia en 1314, car així consta en la visita pastoral d'aquest any.
- (13) *Vila-sacra sota la influència...*, pàgs. 103 - 104.
- (14) Protocols diversos del districte de Figueres, vol. 89, fols. 169 v.- 171 r.
- (15) La denominació pròpia, a Catalunya, del municipi des del segle XIII fou la d'universitat, indicant la incorporació integrada per les autoritats locals i el consell dels prohoms de la vila.
- (16) Eren els encarregats dels interessos i les gestions administratives del municipi.
- (17) Amb aquest terme s'entén cada un dels dos caps d'un ofici.
- (18) És una escriptura de renovació d'un establiment emfitèutic, confirmant-lo, renovant-lo o bé refent el preexistent del qual hom havia perdut la constància per escrit.
- (19) Vegeu núm. (69) de l'apèndix.
- (20) Vegeu núm. (114) de l'apèndix.
- (21) Vegeu núm. (21) 329.
- (22) Vegeu núm. (40) 547.
- (23) Vegeu núm. (1) 1.
- (24) Vegeu núm. (5) 67.
- (25) Vegeu núm. (52) 763.
- (26) Vegeu núm. (27) 401.
- (27) ALCOVER, Antoni M^a i Francesc de B. MOLL: *Diccionari català-valencià-balear. Inventari lexicogràfic i etimològic de la llengua catalana*. Palma de Mallorca, 1968 - 1969, 10 vols. L'abreujem amb les sigles DCVB.
- (28) MOREU-REY, Enric: *Els nostres noms de lloc*. Mallorca, Editorial Moll, 1982, 216p.+ 12 làms. Abreujem: MOREU.
- (29) Vegeu núm. (31) 438.
- (30) Vegeu núm. (34) 478.
- (31) Vegeu núm. (1) censos generals.
- (32) Vegeu núm. (27) 398.
- (33) Vegeu núm. (37) 504.
- (34) Vegeu núm. (58) 831.
- (35) Vegeu núm. (5) 69.
- (36) Vegeu núm. (12) 184.
- (37) Vegeu el nostre treball: *Vila-sacra sota la influència...*, pàg. 113.
- (38) Vegeu núm. (38).
- (39) Vegeu núm. (56) 793.