

Propietat, accés a la terra i distribució dels ingressos a la Lleida del segle XVIII

per Enric Vicedo i Rius

L'objectiu d'aquest treball és de conèixer alguns dels problemes fonamentals de la història agrària de Lleida al segle XVIII.¹ La nostra recerca se centra en l'estudi de la propietat i de les diverses formes d'accés a la terra, per a finalitzar estudiant la distribució dels ingressos procedents de la terra. Com a tasca prèvia, estudiarem els progressos que l'agricultura lleidatana fa durant el segle XVIII.

Aquest treball és una primera aproximació al tema. Posteriors estudis hauran d'ajudar-nos a comprendre millor el funcionament de l'economia agrària lleidatana.

EL DESENVOLUPAMENT ECONÒMIC LLEIDATÀ DURANT EL SEGLE XVIII²

L'important creixement de les forces productives a la Catalunya del setcents no és aliè a l'economia lleidatana.³ La ciutat i el terme de Lleida tenen una base molt important per al creixement agrícola: uns deu mil jornals de terra amb possibilitat de ser regats. Dues sèquies són utilitzades: la de Pinyana, que pren les aigües del riu Noguera Ribagorçana, i la de Fontanet, que les pren del riu Segre. A més, tota una sèrie de terres i termes de secà poden també cultivar-se.⁴

1. Agraeixo als professors Ramon Garrabou i Jaume Torras la lectura d'aquest treball i els suggeriments, tan valuosos, que m'han fet.

2. Aquest primer apartat és un resum, amb algunes modificacions, dels capítols I, II i III de la meua tesi de llicenciatura, *Les transformacions socials i econòmiques a la Lleida del segle XVIII*, presentada a la Universitat Autònoma de Barcelona el curs 1978-79. Per a més detalls sobre el tema d'aquest primer apartat remetem a les pàgines 4-67 de la dita tesi. Quan parlem de Lleida en el present treball ens referim a la ciutat i al terme de Lleida.

3. P. VILAR, *Catalunya dins l'Espanya moderna*, vol. III (Barcelona, Edicions 62, 1975).

4. Quan parlem de termes de secà ens referim als termes que, durant el segle XVIII, s'aniran colonitzant i que són de propietat feudal. Per exemple, del capítol de Lleida, del Gran Prior de Catalunya, etc. Els termes de secà formen part de l'espai cultivat pels pagesos de Lleida, encara que en alguns casos no es considerin administrativament inclosos en el terme de Lleida (per exemple, Malpartit és inclòs en el terme d'Alcarràs). Citarem, ara, alguns d'aquests termes de secà: Montagut, Raïmat, Grealó, Vinatesa, Malpartit, etc.

L'economia lleidatana inicia el segle amb una crisi molt forta: el setge del 1707. L'agricultura resta paralitzada i la població lleidatana experimenta un cop molt fort. La natalitat (segons els bateigs de la parròquia de Sant Joan) passa de 150 bateigs el 1707 a 41 l'any següent.⁵ Però la població lleidatana recupera aviat els nivells anteriors al 1707.⁶ I molt aviat s'inicia el procés de recuperació agrícola.

En 1716-20 i 1786-90 el nombre de bateigs de la parròquia de Sant Joan es multiplica per 2,05 (passa d'una mitjana anual de 122 el quinquenni 1716-20 a 251 el quinquenni 1786-90), la qual cosa ens revela una forta vitalitat de la demografia lleidatana. En aquest creixement tingué també un paper important l'arribada de forasters a Lleida per tal de participar en aquest procés de recuperació.⁷

La població activa lleidatana és, durant tota la centúria, fonamentalment agrícola.⁸ Hi ha també una presència important, però molt més reduïda, d'ar-

5. A l'arxiu de la parròquia de Sant Joan de Lleida (APSJ) es conserven els llibres de baptismes de tot el segle XVIII. És l'única parròquia de Lleida que conserva aquesta font. Totes les dades de bateigs reproduïdes en aquest treball provenen d'aquests llibres.

6. La taula següent confirma aquest extrem.

EVOLUCIÓ DELS BATEIGS A SANT JOAN DE LLEIDA (1701-25)

quinquenni	bateigs (mitjana anual)
1701-05	159'8
1706-10	92'0
1711-15	88'2
1716-20	122'6
1721-25	162'2

7. El 1720, segons l'ajuntament, l'11,63 % dels caps de família de Lleida són «*novamente veyndos*», Arxiu de la Paeria de Lleida (APLL), plec 1720, R. 200. En un escrit, fet l'any 1797, el bisbe, el capítol, el clericat menor i l'ajuntament expressen, referint-se a la població de Lleida, el següent: «*cuio vecindario toma continuamente incremento por la confluencia de gentes, que vienen de todas partes a domiciliarse en ella atrabidas de la fertilidad y abundancia de su campo*» (APLL, R. 520).

8. Vegem l'estructura de la població activa de Lleida.

	1718		1787	
	actius	%	actius	%
pagesos	418	54'46	1.732	72'84
artesanat	212	27'62	428	18'00
comerciants	33	4'29	126	5'29
professions liberals	30	3'90	36	1'51
total	767	100'00	2.377	100'00

FONTS: Per al 1718, *Llibre de la contribució del cadastre* (APLI, R. 936). Per al 1787 *Cens del comte Floridablanca. 1787*, vol. I (Barcelona, Fundació Salvador Vives Casajuana, 1969), ps. 115-118.

tesans. Amb molt poca presència numèrica trobem els comerciants i els veïns de professió liberal.

Els progressos de l'agricultura lleidatana

Durant el segle XVIII s'amplia la superfície cultivada.⁹ El cadastre ens ho prova. Els 6.355,7 jornals de terra registrats al cadastre del 1716 s'han convertit en 11.020,4 jornals segons el *Llibre de la contribució del cadastre* del 1785. Un augment important: 73,39 %.

Aquest procés d'extensió es realitza tant a les terres de regadiu com a les terres de secà. Però les terres de regadiu no estaran íntegrament cultivades l'any 1780, segons el *Discurso*.¹⁰ Sembla contradictori que, malgrat l'existència de terres de regadiu per a cultivar, s'ampliï la superfície cultivada en els secans. Més endavant ho explicarem. Ara només volem constatar l'ampliació important de la superfície cultivada.

Lleida té una agricultura de regadiu. Això significa, d'entrada, una agricultura més intensiva. El regatge s'introdueix, durant el segle XVIII, en el terme de Montagut. Desconeixem la realització de millores dins la xarxa de regatge de Lleida.

Segons el *Discurso*, Lleida no és autosuficient en adobs, la qual cosa obliga a dur-ne de l'Urgell, terra més ramadera. Desconeixem la importància d'aquesta importació de fems. En tot cas, Lleida aprofita els fems del bestiar existent al seu terme i tota substància capaç de fertilitzar la terra. Per exemple, els fems de les basses d'amarar cànem.

Hi ha, durant el segle XVIII, un progrés molt important dels llegums al terme de Lleida. Aquest fet revela una intensificació de l'agricultura, ja que els llegums ofereixen la possibilitat d'enriquir les terres on es cultiven. La distribució de cultius es diversifica molt durant el set-cents. Vegem-ho: segons el cadastre de 1716 el capítol, delmador universal de l'horta i terme de la ciutat de Lleida, obté per delme¹¹ una mitjana anual de 1.150 quarteres de blat, 70 d'ordi, 10 càrregues de vi, 80 roves de cànem, 4 quarteres de llegums i, mitjançant arrendament, 50 lliures de les verdures. Segons un estat de producció del 1788,¹² la producció és la següent: 31.600 quarteres de blat, 14.852 d'ordi, 316 de sègol, 7.900 de mongetes, 19.750 de favons, 355 entre guixes, llentilles i pèsols, 25.200 roves de cànem, 300.000 roves de vi,¹³ 11.500 roves d'ai-

9. Les fonts són: *Cadastre de 1176* (APLI, R. 935) i *Llibre de la contribució del cadastre de 1785* (R. 1057-1508). A Lleida, 1 ha = 2,29 jornals.

10. *Discurso sobre la agricultura, comercio e industria con inclusión de la consistencia y estado en que se halla cada partido o veguería de este Principado* (1780), Arxiu de la Junta de Comerç de Barcelona (AJCB), Ms. 143 bis (Biblioteca de Catalunya). Les planes 489 i ss. fan referència a Lleida.

11. Aquests valors del delme s'han de multiplicar per 11 per tal d'obtenir les xifres de producció. A Lleida, el delme es cobrà a l'onzè.

12. Les estimacions sobre producció del 1788 provenen de *Estado de sus frutos y manufacturas des de primero de enero hasta finales de diciembre* (APLI, R. 511, ps. 183-184).

13. Els 177 jornals de vinya que hi havia a Lleida el 1716 s'han convertit en 583 jornals el 1754. Aquestes dades provenen del cadastre d'aquests anys. El cadastre del 1754 l'hem consultat a l'Arxiu Històric Provincial de Lleida (AHP), caixa 62, plec *Lérida 1754. Catastro*. A l'apèndix reproduïm la utilització de la terra segons els cadastres del 1716 i el 1754.

guardent. La diversificació de cultius i l'augment de la producció són evidents. Podem parlar, amb les oportunes matisacions, d'un procés d'intensificació de l'agricultura lleidatana.

L'extensió de la superfície cultivada, la intensificació de l'agricultura, la diversificació de la distribució de cultius i l'augment de la producció com a resultat d'aquestes transformacions són progressos fonamentals de l'agricultura lleidatana durant el segle XVIII.

El mercat de Lleida

La ciutat de Lleida s'autoabasta de productes agrícoles, segons una enquesta realitzada el 1766,¹⁴ encara que d'ordi en manca una mica. Aquest ordi que manca s'importa de l'Urgell o les zones pròximes d'Aragó. En moments de crisi la ciutat de Lleida extreu el blat que li manca dels pobles de la comarca, de l'Urgell i zones pròximes d'Aragó. Aquesta relació comercial amb zones d'Aragó la trobem confirmada en un escrit del 1796, quan és prohibida l'extracció de grans d'Aragó: «...los labradores aragoneses del territorio de Monzón y su Litera cargaban sus carros de trigo antes de la prohibición de extraerle, le conducían al mercado de esta ciudad o al de Balaguer, en donde le vendían; del producto de su trigo compraban la semilla».¹⁵

L'estudi comparatiu del moviment dels preus dels cereals a Lleida,¹⁶ Tàrrrega i Barcelona demostra que Lleida, durant el segle XVIII, s'integrà en el mercat cerealístic català. Hem de dir, també, que les correlacions de les sèries dels preus del blat són més altes, i pràcticament iguals a la unitat, en el cas Lleida-Tàrrrega, la qual cosa ens dóna base per a dir que la Catalunya interior, concretament les planes d'Urgell i de Lleida, i zones pròximes d'Aragó, realitzaven importants intercanvis comercials.

Els preus del blat es multipliquen, a Lleida, per tres en 1732-46 i 1790-1802. Concretament, els preus augmenten el 209,86 %. A Tàrrrega l'augment és del 200,8 %. L'augment del preu del mescladís, entre els mateixos períodes, és del 199,97 % a Lleida i del 219,39 % a Tàrrrega. L'ordi augmenta el 195,76 % a Lleida i el 220,97 % a Tàrrrega.

Si observem aquests augments, trobem que a Lleida el preu del blat augmenta un 9,86 % més que a Tàrrrega, mentre que el mescladís i l'ordi augmenten molt menys. La demanda lleidatana de blat xeixa és molt important, fins i tot en moments de crisi,¹⁷ la qual cosa explicaria aquest augment més important en els preus del blat xeixa.

Els cicles del blat xeixa comencen, sovint, a Lleida un any abans que a Tàrrrega. Explicuem aquest fet. El mercat de Lleida té una gran capacitat per a resoldre les situacions difícils. A Lleida es concentren els excedents d'altres indrets i la producció del terme de Lleida. En anys de poques pluges la situació

14. S/F. APLI, R. 912.

15. S/F. APLI, R. 519.

16. Resumim aquí el contingut del nostre treball que, amb el títol *El preu dels cereals durant el segle XVIII a un mercat de l'interior: L'Almodí de Lleida*, fou presentat al I Colloqui d'Història Agrària (Barcelona, octubre de 1978). És en curs de publicació.

17. La fleca municipal creada l'any 1789 per tal d'alleugerir els efectes de la crisi sobre les economies modestes utilitza blat xeixa.

de l'agricultura lleidatana és molt millor que la de Tàrrrega, ja que Lleida pot regar les terres.

LA PROPIETAT DE LA TERRA I LES FORMES D'ACCÉS A LA TERRA

Entenem per propietat l'«explotació directa», tant si es tracta de propietat alodial com de quasi-propietat en base a l'emfiteusi. Vilar ha demostrat que el funcionament de l'economia agrícola no sembla dependre de la distinció entre «establiment» i «propietat». Aquesta «explotació directa» significa que el benefici és per a l'explotador.¹⁸

Per a l'estudi de l'estructura de la propietat hem utilitzat, fonamentalment, el *Llibre de cadastre* del 1716 i el *Llibre de la contribució del cadastre* del 1785. Aquests llibres presenten, en alguns aspectes, determinades deficiències, que assenyalarem en el moment i el lloc oportuns. Però, en conjunt, són unes fonts molt útils per al nostre estudi.

QUADRE 1.¹⁹ Estructura de la propietat de la terra a Lleida (1716-1785)

	1716				1785					
	jornals (J)	% propietaris (P)	%	J/P	jornals	% propietaris %	%	J/P		
0-9	1.749'7	31'64	393	69'19	4'45	4.077'48	40'01	1.145	79'07	3'56
9-15	990'73	17'91	82	14'43	12'08	1.716'8	16'84	146	10'08	11'75
15-30	1.329'28	24'04	64	11'26	20'77	2.335'69	22'92	110	7'59	21'23
30-60	877'86	15'87	21	3'69	41'80	1.751'48	17'18	44	3'03	39'80
60-100	581'13	10'51	8	1'40	72'64	177'2	1'73	2	0'13	88'6
100-140						131'5	1'29	1	0'06	131'5
sub-total	5.528'7	100'00	568	100'00	9'73	10.190'15	100'00	1.448	100'00	7'03
eclesiàs	827					830'25		52		15'96
total	6.355'7		(568)			11.020'4		1.500		

NOTA: Hem considerat, com a eina de treball, la petita propietat de 0 a 9 jornals; la propietat mitjana de 9 a 15; i la gran propietat a partir de 15 jornals.

El quadre 1 ens presenta l'estructura de la propietat de la terra el 1716 i el 1785. Observem com el 1716 existeix una concentració de la propietat, ja que el 30,81 % dels propietaris (els que tenen més de 9 jornals) tenen el 68,36 % de les terres. El 1785 el 20,93 % dels propietaris (els de més de 9 jornals) tenen el 59,99 % de les terres. Per tant, també el 1785 detectem l'existència d'una concentració important de la propietat.

18. VILAR, *op. cit.*, vol. III, p. 560.

19. Les fonts utilitzades són les citades a la nota 9. El cadastre del 1716 no inclou la propietat eclesiàstica. Els 827 jornals atribuïts als eclesiàstics són valors obtinguts del cadastre del 1754 i reflecteixen les terres eclesiàstiques adquirides abans del 1716 i que encara es conservaven el 1754 en mans d'eclesiàstics. Per tant, els 827 jornals han de considerar-se com a valors mínims si els incloem, com hem fet, en la columna del 1716.

Si en un pol trobem aquesta concentració, en l'altre pol trobarem una gran quantitat de propietaris amb poca terra (els de menys de 9 jornals).

El nombre de propietaris ha passat de 568 a 1448 (sense comptar els propietaris eclesiàstics). És a dir, s'ha multiplicat per 2,54, la qual cosa significa un creixement d'un 154 %. Relativament, els petits propietaris han augmentat més que els mitjans i grans propietaris: han passat de significar un 69,19 % a un 79,07 %. La disminució en termes relatius dels mitjans i grans propietaris no ens ha de fer creure que aquests no han augmentat en valors absoluts, numèricament. Els propietaris de 9 a 15 jornals han passat de 82 a 146. Els de 15 a 30 jornals de 64 a 110, etc. Aquest fet ens revela que, a la Lleida del segle XVIII, augmentà numèricament i es consolidà el grup de mitjans i grans propietaris, mentre que, d'altra banda, augmenten molt els petits propietaris.

L'augment i la consolidació dels mitjans i grans propietaris durant el set-cents ens revela el desenvolupament d'una burgesia agrària. Aquesta burgesia utilitza mà d'obra jornalera per al cultiu de les seves terres.

Els petits propietaris empitjoren la seva situació durant el segle XVIII.

QUADRE 2. Estructura de la petita propietat (0-9 jornals) 1716-1785

	1716					1785				
	J	%	P	%	J/P	J	%	P	%	J/P
0-1	12'8	0'73	14	3'56	0'91	49'11	1'20	65	5'67	0'75
1-2	111'93	6'39	61	15'52	1'83	408'53	10'01	254	22'18	1'60
2-3	194'66	11'12	68	17'30	2'86	644'2	15'79	253	22'09	2'54
3-4	240'63	13'75	62	15'77	3'88	684'59	16'78	194	16'94	3'52
4-5	263'96	15'08	55	13'99	4'79	553'93	13'58	122	10'65	4'54
5-6	303'76	17'36	52	13'23	5'84	472'26	11'58	86	7'51	5'49
6-7	224'83	12'84	33	8'39	6'81	431'07	10'57	66	5'76	6'53
7-8	195	11'14	25	6'36	7'8	457'2	11'21	61	5'32	7'49
8-9	202'13	11'55	23	5'85	8'78	376'62	9'23	44	3'84	8'55
totals	1.749'7	100	393	100	4'45	4.077'51	100	1.145	100	3'56

Observem, en primer lloc, una forta reducció del nombre de jornals per propietari. Es passa de 4,45 jornals per propietari el 1716 a 3,56 el 1785. Es tracta d'una reducció del 20 %. Tanmateix, observem com augmenten, durant el segle XVIII, els percentatges de propietaris amb molt pocs jornals de terra.

QUADRE 3. Estructura de la petita propietat (0-9 jornals) (1716-1785)

	1716					1785				
	J	%	P	%	J/P	J	%	P	%	J/P
0-4	560'02	31'99	205	52'15	2'73	1.786'43	43'78	766	66'88	2'33
4-9	1.189'68	67'97	188	47'82	6'32	2.291'08	56'17	379	33'08	6'04
total	1.749'7	100	393	100	4'45	4.077'51	100	1.145	100	3'56

Entre el 1716 i el 1785 els nivells 4-9 experimenten una davallada del percentatge de propietaris (del 47,82 % al 33,08 %), mentre que els nivells 0-4 experimenten un augment (del 52,15 % al 66,88 %), i d'una forma molt notable els nivells 1-3 (vegeu el quadre 2).

Els quadres 2 i 3 assenyalen l'existència, dins la categoria dels petits propietaris, d'un nombre important de pagesos amb tan poca terra que no arriben als nivells de subsistència. La possessió de dos o tres jornals revela una situació econòmica molt precària. Aquests propietaris augmenten absolutament i relativament durant el segle XVIII, tal com hem vist en comentar els quadres 2 i 3. Per tal d'obtenir una part més gran d'ingressos agraris hagueren d'anar a jornal. A la tercera part analitzarem més detingudament aquesta qüestió. En tot cas, hem de retenir un fet molt important: l'existència, i consolidació durant el set-cents, d'aquesta categoria de propietaris/assalariats. En definitiva: constatem una tendència cap a la proletarització dins la categoria dels petits propietaris.

Durant el segle XVIII augmenta, també, el nombre de veïns que no tenen res més que la seva força de treball. Els 204 jornalers que registra el cadastre del 1716 s'han convertit en 1.204 segons el cens de Floridablanca del 1787.

El desenvolupament d'una burgesia agrària i d'una classe proletària no són dos processos aïllats, sinó les dues cares d'una mateixa moneda: el desenvolupament de les relacions de producció capitalistes al camp lleidatà.

Els grups socials i la propietat de la terra

Segons el cadastre, és la pagesia, en primer lloc, seguida de les classes feudals, qui té un major percentatge de terres en propietat. Vegem-ho.

QUADRE 4.²⁰ Els grups socials i la propietat de la terra (1716-1785)

	J	1716 %	P	J	1785 %	P
pagesos	2.807'64	51'64	312	3.907'3	38'21	586
artesanat	291'64	5'36	55	500'9	4'89	109
professions liberals	35'25		6	152'29		15
botiguers	67		4	87'7		6
negociants	31'5		4	5'3		3
militars	46		3	7'4		3
noblesa	658'40	12'11	24	761'6	7'44	37
Església	827	15'21	—	830'25	8'12	52
altres	8		3	23'5		1
vídues	523'55	9'62	72	1.914'03	18'72	275
desconeguts	140'82	2'59	9	2.033'9	19'89	303
total	5.436'8	100	492	10.224'22	100	1.390

20. Aquest quadre té deficiències importants per al 1785, ja que trobem un gran nombre de veïns de professió desconeguda i de vídues. En tot cas, pensem que aquests individus podrien ben bé distribuir-se entre els diversos grups socials, seguint la importància relativa d'aquests grups. No hem fet aquesta operació, ja que no variaria el nostre comentari. En aquest quadre manquen els propietaris forasters i les seves propietats al terme de Lleida, ja que, a diferència del cadastre del 1716, el *Llibre de la contribució* del 1785 no explicita la professió dels forasters.

El 1716 la pagesia té el 51,64 % de les terres, mentre que les classes feudals se situen més enrera. El 1785 les classes feudals posseeixen 1.591,85 jornals, xifra superada per la pagesia, que en té 3.907,3. Les xifres de terres de les classes feudals són, en tot cas, importants. A més, el cadastre amaga la realitat, ja que no inclou la gran quantitat de jornals de terra que el capítol de Lleida té en els termes de secà, que durant el segle XVIII, són en procés de colonització. Tanmateix, diguem que aquests propietaris feudals tenen, almenys en determinats casos que hem comprovat, terres en altres termes municipals.

Observem que l'artesanat té un percentatge de terres molt petit. Només una part de l'artesanat té terra. La resta de grups socials posseeixen quantitats de terra molt menys importants..

La lluita per l'accés a la terra

Els secans comunals són objecte de la lluita més important per a l'accés a la terra en propietat.²¹ Un important contenciós té lloc entre l'Ajuntament i el poble de Lleida, representat aquest darrer per la Confraria de Llauradors. Dues són les tesis en pugna: l'Ajuntament es considera propietari de les terres comunals i amb dret per establir en les dites terres, mentre que la Confraria afirma que les terres són de tots els veïns, i aquests poden apropiar-se-les. L'Ajuntament, segons la Confraria, no pot establir en les dites terres, ja que no té cap dret sobre aquestes.

Un Real Auto del Supremo Consejo, del 20 de juliol de 1758, dóna la raó a la Confraria: afirma que les terres comunals són d'aprofitament comú i obliga els colons establerts per l'Ajuntament a deixar les terres. Permet a l'Ajuntament la concessió d'un màxim de 12 jornals a tots els veïns que tinguin bestiar propi de cultiu. Aquestes emfiteusis es realitzaren fins a l'any 1772. El 27 de maig de 1772 el Consell de Castella donà suport legal a la *Concordia de general pacificación*, realitzada entre l'Ajuntament, el poble de Lleida i la Confraria. En aquesta s'estableix que, «*reservado el pasto necesario para las adulas del ganado de labor, se concedieran todos los sotos y secanos, en que todos tenían derecho por ser de común aprovechamiento para que se arrendasen, destinando su producto para el pago de varias deudas contrahidas por algunos particulares cuyo importe se había invertido en utilidad de la causa pública...*»

Semblava que la qüestió dels béns comunals era ja ben delimitada. Però el 1789, i amb l'autorització del Consell de Castella, es tornen a fer establiments per part de l'Ajuntament. La protesta de la Confraria és contundent. Fins i tot la Confraria convenç Pere Niubò, diputat del comú i comissionat per l'Ajuntament en les Juntes de Capbreuació i atorgament de Cartes Precàries o nous establiments a «*todos los poseores así a los legítimos, como a los intrusos*».

21. Les fonts per a la qüestió dels secans comunals són: a) llibres on consten les diverses emfiteusis: per al 1763, *Confecciones sobre el término de Lérida de secanos y sotos*, R. 714; per al 1789, plec «1789. Cartas Precarias», R. 929; b) els arguments de la confraria i el relat del contenciós per part d'aquesta provenen del plec «1788-89», segle XVIII, caixa 21. Hem seguit el relat dels fets presentats per la confraria, ja que l'hem pogut comprovar a través d'altres fonts. Els arguments de Pere Niubò, que repeteix els arguments de la confraria, els hem trobats al R. 511, folis 89 i ss. Tots els registres i caixa citats en aquesta nota es troben al APLI.

Niubó argumenta que l'Ajuntament no té el dret per establir en aquestes terres comunals i demana que s'informi correctament el Consell de Castella, ja que si ha donat l'autorització és perquè no ha estat ben informat de la legislació vigent.

Els beneficiaris d'aquestes concessions del 1789

La superfície total de les terres establertes el 1789 és important: 871,63 jornals. Fonamentalment la colonització es fa al pla de Vilanoveta (40,16 % de les terres cedides), el pla de Montsó (23,91 %) i Albarés (14,3 %).

Qui beneficia l'establiment d'aquestes terres? Trobem que 355,95 jornals (el 40,83 % de les terres cedides) van a parar a comerciants. Aquest fet és important, ja que ens presenta un grup social no pagès com a gran beneficiari de la concessió. Observem, amb claredat, les diferències entre la concessió controlada del 1758 i aquesta altra, on, evidentment, hi ha «intrusos». La pagesia lleidatana veu com grups no pagesos s'aprofiten de les seves terres comunals.

Estudiem més detingudament les característiques d'aquestes concessions fetes a comerciants. Els 355,95 jornals anaren a parar a mans de sis comerciants. Destaquen, per la gran quantitat de terra a la qual accedeixen, Antoni Corts (el qual obté 156,54 jornals), Jaume Boer (82,41) i Antoni Prous (78,16). La mida de les diverses peces de terra és sovint important, i molt gran en el cas dels 125,5 jornals d'una peça de terra obtinguda per Antoni Corts.

La documentació utilitzada dona base per a concloure que els comerciants pretenien, amb aquests establiments:

1) En algunes ocasions, augmentar l'extensió de les seves explotacions. Per exemple, els 6 jornals 5 pórques de secà que Jaume Boer obté en emfiteusi al pla de Vilanoveta limiten a ponent amb terres d'horta del mateix Boer mitjançant un braçal. O bé els 12 jornals que Boer obté a la partida de Palauet limiten a ponent amb horta del mateix Boer mitjançant braçal. Un estudi minuciós de cadascuna de les adquisicions del 1789 ens permetria, ben segur, de generalitzar la nostra conclusió a altres grups socials lleidatans.

2) En altres ocasions es tractava d'obtenir una gran extensió de terra a un cost insignificant. És el cas d'Antoni Corts, el qual obté una finca de 125,5 jornals.²²

Aquests comerciants que s'apropriaven una important quantitat de terres havien de tenir, ben segur, algun projecte concret i mitjans per a realitzar-lo. És possible que Jaume Boer volgués posar en regadiu les dues peces de secà esmentades més amunt, ja que el braçal és al costat d'aquestes terres apropiades. I pensem que, de mitjans, no li n'havien de faltar quan efectuava una apropiació tan gran. En la crisi alimentària de 1789-90, Boer, que, a més, és diputat del comú, vengué a l'ajuntament 600 quarteres de blat,²³ la qual cosa significà uns ingressos bruts de 4.471 lliures, xifra que ens revela la potència econòmica d'aquest comerciant per a muntar una empresa de colonització agrícola a una escala relativament important dins el terme de Lleida.

22. Altres comerciants obtenen finques força grans: Jaume Boer, 24, 75 jornals; Antoni Corts, 29 jornals; Antoni Prous, 25, 20 i 18.

23. APLI, R. 513, folis 179-180.

En resum, aquestes terres comunals foren objecte d'una forta lluita d'interesos: hi volien accedir des de grans propietaris no pagesos (Baró de Maials,²⁴ etc.) fins a pagesos pobres o rics. Vilar²⁵ planteja les dificultats que, per als pagesos pobres o rics, presentaven els secans comunals des de la perspectiva del regatge. Els pobres no tenien mitjans per a posar-les en regadiu, i els rics hi arriscaven molt. En tot cas, hem vist que aquestes terres foren desitjades per un ampli sector de veïns de Lleida, pobres o rics, pagesos o no. En definitiva, la seva situació dins el terme de Lleida les feia atractives, i l'accés al domini útil era fàcil, pels reduïts censos i entrades que l'ajuntament rebia. Els veïns sense mitjans, o amb pocs mitjans, podien accedir a la propietat o augmentar la poca propietat que tenien, mentre que els rics podien millorar molt el seu patrimoni (augmentant l'extensió de les seves explotacions o obtenint-ne de noves).

Les emfiteusis del Gran Prior de Catalunya

En començar el segle XVIII 434,24 jornals del Gran Prior de Catalunya són concedits en emfiteusi i paguen cens al Gran Prior.²⁶ Aquests jornals fan referència a diverses partides del terme de Lleida. El Gran Prior tenia concedides emfiteusis en altres pobles pròxims a la ciutat de Lleida.

¿Continua el Gran Prior fent establiments al terme de Lleida durant el segle XVIII? La documentació estudiada ens permet de donar una resposta afirmativa. Citem alguns d'aquests establiments: l'any 1715 s'establí, a la quadra de Sanui, Francesc Arqués, a qui atorgà 50 jornals de terra. L'any 1723, i a la mateixa quadra, Joan Font va rebre 40 jornals.

En 1774-80 el Gran Prior va establir 280 jornals a les quadres de la Femosa i de Canet i a la Corda de Gardeny. Els emfiteutes foren tots veïns de Lleida i en molts casos l'emfiteuta rebé un nombre força important de jornals de terra (50, 45, 40, 30, etc., jornals). L'establiment de 280 jornals en sis anys reflecteix una dinàmica molt alta de cessió de terres a cens, alta almenys en aquests moments dels quals tenim documentació.

La creació de nous establiments es pot constatar a la Lleida del segle XVIII, almenys respecte a les terres comunals i diverses terres del Gran Prior de Catalunya. Una altra conclusió resta ben palesa: en alguns casos aquestes emfiteusis contribuïren a la creació o consolidació de propietaris amb un nombre de jornals important. Quina fou la utilització d'aquestes terres? És una de les qüestions que posteriors estudis hauran de resoldre.

24. L'Acadèmia d'Agricultura de Lleida vol que es concedeixin extensions importants de secans comunals al seu vice-president el baró de Maials, per tal de fer experiències agrícoles. Vegeu la petició enviada al rei per l'Acadèmia l'any 1764 (Arxiu de la Corona d'Aragó (ACA), Reial Audiència, R. 559, folis 226 i ss.). E. Lluch explica que l'Acadèmia d'Agricultura és més aviat un pretext per a obtenir terres, ja que quan mor el baró, pocs anys després de l'intent d'aconseguir terres comunals, desapareix l'Acadèmia (E. LLUCH, *El pensament econòmic a Catalunya*, ps. 160 i ss.).

25. P. VILAR, *op. cit.*, p. 292.

26. Tota la informació sobre les emfiteusis del Gran Prior de Catalunya provenen de l'armari 11, lligall 3 (ACA, Sant Joan de Jerusalem).

Els règims d'explotació

Hem estudiat fins ara la propietat de la terra i hem observat com Lleida té una base majoritària de petits propietaris. La nostra recerca evidencia l'existència d'una categoria de propietaris/assalariats.

L'arribada al món del treball d'una gran quantitat de joves, resultat del creixement demogràfic del segle XVIII, planteja una nova situació, especialment a la segona meitat del segle. Molts veïns aniran a jornal. Els censos ens ho demostren (pensem en els 1.204 jornalers que registra el cens de Floridablanca del 1787).

A la pagesia lleidatana se li presentaven altres oportunitats.

QUADRE 5.²⁷ Situació respecte a la terra dels joves solters entre 17 anys i 36 (segons la informació de quintes del 1777)

<i>situació</i>	<i>nombre</i>	<i>% sobre el total</i>
pagesos amb veritable domini dels seus béns	116	33'14
colons o parcers	104	29'71
jornalers	130	37'14
total	350	100'00

La situació dels solters en edat militar respecte a la terra és ben clara: només una minoria (33,14 %) té propietat, mentre que la majoria va a jornal, és arrendatària o parcera.

Però no es tracta d'establir una dicotomia entre propietaris, d'una banda, i arrendataris, parcers, jornalers, de l'altra. S'ha de matisar. Evidentment, hi ha molts lleidatans sense terra, proletaris. També propietaris que només treballen les seves terres. Però també trobem petits propietaris que van a jornal o que han obtingut un contracte de parceria. I propietaris que són arrendataris de terres, etc.

Quins règims d'explotació dominen al camp lleidatà? Les fonts consultades presenten la parceria (terratge) i l'arrendament monetari com a dominants.²⁸ Hem de dir que les fonts lleidatanes tot just comencen a ser buidades. Però pensem que els futurs treballs ens confirmaran la preponderància d'aquests dos tipus de contracte.

Els contractes de parceria atorgats pel capítol de Lleida sobre terres dels seus

27. Quadre imprès (APLI, R. 920. S/F.).

28. Els registres notariais d'Ignasi Soldevila per a la segona meitat del XVIII presenten una preponderància de l'arrendament monetari (AHP, secció de protocols). Les fonts per a la parceria són les següents: els llibres de llicències atorgades pel capítol (Arxiu Capítular de Lleida). La informació sobre les llicències del Gran Prior prové de l'armari 11, lligall 3 (ACA, Sant Joan de Jerusalem).

termes de secà situen el terratge en 1/12 de la collita. El contracte tenia una durada de tres anys. El capítol assegurava la possessió de la peça de terra al parcer sempre que aquest la cultivés i pagués el terratge (1/12) i el delme (1/11).

Si comparem aquests contractes fets pel capítol amb els contractes de parceria fets pel Gran Prior de Catalunya sobre el terme de Malpartit, observarem similituds i diferències importants. El terratge és també al dotzè. Però el colon no té un contracte per un nombre determinat d'anys. El contracte ho diu clarament: «podent revocar esta llicència en qualsevol temps, ab causa, o sens ella, sens que per dit [...] o sos successors, ni persona alguna pugua ferí la menor oposició».

L'estament eclesiàstic té, el 1754 i segons el cadastre, un mínim de 278 jornals cultivats per parcers (no comptem en aquesta xifra els terratges atorgats pel capítol). Sabem que la Companyia de Jesús cobrava per via de terratge 1/7 de la collita en una peça de terra cultivada per parcer.²⁹ Aquest mateix terratge era cobrat pel noble Antoni de Lentorn en dos contractes fets l'any 1761.³⁰

En resum, els contractes de parceria són molt freqüents a la Lleida del segle XVIII. Els casos estudiats són atorgats per membres de les classes feudals. I les seves condicions (terratge, durada, etc.) varien molt d'uns contractes a altres, la qual cosa fa que la incidència dels contractes de parceria sobre la vida econòmica dels pagesos de Lleida sigui molt diversa. Tornarem a parlar sobre aquest punt quan tractarem de la qüestió de la distribució dels ingressos procedents de la terra.

Els arrendaments de terres que hem estudiat ens permeten d'obtenir una sèrie de conclusions.³¹ La seva durada és, en general, de quatre anys. Es tracta d'arrendaments monetaris. Els pactes tracten d'assegurar un cultiu correcte. Els arrendadors més freqüents són membres de les classes feudals. Els pagesos de Lleida són els arrendataris més freqüents.

És molt difícil d'acceptar que, en general,³² un immigrant sense recursos o un nascut a Lleida de procedència humil pugui accedir a un contracte d'arrendament. La lluita per aconseguir un contracte d'arrendament es donarà entre aquells pagesos amb cabals suficients per a fer cara als preus creixents dels arrendaments. A la ciutat de Lleida abunden els pagesos amb pocs mitjans (petits propietaris, jornalers). En aquest sentit s'expressa el capítol de Lleida l'any 1786, en moments de lluita antidelme per part dels pagesos de Lleida: «...de componerse este pueblo en la maior parte de jornaleros, de artesanos, y de labradores pobres; de los quales casi todos, o la maior parte tienen sus pequeños campos

29. La informació prové del capbreu que es féu l'any 1769 dels béns de la Companyia de Jesús (APL, R. 182).

30. Protocols d'Ignasi Soldevila, any 1761 (AHP).

31. Resumim aquí els trets fonamentals dels contractes d'arrendament trobats en els protocols notariais d'Ignasi Soldevila (segona meitat del XVIII, AHP, secció de protocols).

32. És possible que, en alguns casos, algun petit propietari s'arrisqués a ser arrendatari. Per exemple, l'any 1755 Antoni Lamarca és arrendatari del Sot dels Collegials, finca propietat del Col·legi de l'Assumpció (vegeu l'apèndix). L'arrendament té un preu de 40 lliures anuals. Lamarca, segons el cadastre del 1754, només posseïx 2,5 jornals de terra. Pensem que els casos com el de Lamarca no foren la tònica general. L'any 1756 el Col·legi arrendà a Maria Font, vídua de pagès, la Terra de la Torre i Secà. Aquesta senyora tenia 40,75 jornals en propietat. L'any 1760 fou arrendada aquesta mateixa finca a Silvestre Petanàs, pagès de Lleida. Aquest era propietari de 13 jornals de terra. Els mitjans i grans propietaris degueren ser els arrendataris més freqüents. És un tema que resta obert per a futures investigacions.

*de riego, cuyas cosechas se reducen a una, o dos garbas...»*³³ De les dificultats econòmiques de la pagesia sense fortuna en tenim un exemple. L'any 1756 el Col·legi de la Mercè de Lleida accepta la renúncia a cultivar les seves terres feta pels colons que les tenien. La raó és clara: «...y viéndose estos apremiados, y precisados a los últimos de 1756 en pagar por la parte colonica los tres tercios de catastro de dicho año 56 y los atrasos de 55 (carga para ellos insuportable, a más de sobrevenirles impensadamente) de común acuerdo renunciaron todas las tierras al Colegio...».³⁴

La majoria dels veïns de Lleida són lluny de poder accedir a un contracte d'arrendament per manca de cabals. La sortida que trobarà aquesta majoria serà anar a jornal, i amb una mica de sort aconseguir un contracte de parceria.

LA DISTRIBUCIÓ DELS INGRESSOS AGRARIS A LA LLEIDA DEL SEGLE XVIII

Hem vist, a la primera part d'aquest treball, com, durant el segle XVIII, hi ha un fort creixement de les forces productives a Lleida. Aquest creixement, i l'alça tan important dels preus agrícoles, significaren un augment molt important dels ingressos procedents de la terra. Aquests ingressos no es repartiren uniformement. En la seva distribució intervingueren, com a factors fonamentals, l'estructura de la propietat, les relacions de producció i la persistència del règim senyorial.

Les rendes feudals

La persistència del règim senyorial és un factor molt important que influeix en la distribució dels ingressos agraris. Definim, amb Vilar, el concepte de renda senyorial: «Entenc com a "renda senyorial" tant els vestigis feudals (tasques, alberg, agraris), com les rendes sorgides de drets jurisdiccionals (vendes de judicatures), com els censos i rendes periòdiques tradicionals (parts de fruits, onzens, delmes infeudats, herbatges, banalitats), com els drets "casuals", com ara els lluïsmes i les vendes, tots agrupats a vegades en un territori senyorial, a vegades dividits en tipus de drets donats en arrendament separatament per tot un conjunt de senyories.»³⁵

Volem saber si les rendes feudals augmentaren, disminuïren o s'estabilitzaren durant el XVIII. Vilar ha estudiat per a Catalunya les rendes del patrimoni reial,³⁶ i ha demostrat que el valor global dels arrendaments de les rendes del patrimoni reial es multiplica per cinc durant el XVIII, mentre que els preus només es tripliquen. En el cas de l'arrendament de Lleida, Vilar ens dona unes

33. ACLI, llibre 22, foli 83.

34. AHP, secció del cadastre, caixa 61.

35. P. VILAR, *La fi dels elements feudals i senyorials a Catalunya al segle XVIII i XIX*, «L'Avenç», núm. 1 (abril de 1977). La versió castellana es troba en l'obra col·lectiva *La abolición del feudalismo en el mundo occidental* (Madrid, Siglo XXI, 1979).

36. P. VILAR, *Catalunya dins l'Espanya Moderna*, vol. III, capítol titulat «Els ingressos de tipus senyorial: els arrendaments del patrimoni reial».

xifres que demostren que el valor dels arrendaments del final del segle en relació amb el període base 1726-41 = 100 s'han sextuplicat. Un augment extraordinàriament important. Els preus dels cereals només s'han triplicat.

Estudiarem ara una altra renda feudal, el delme, que, al terme de Lleida, era rebut pel capítol de canonges i degà, i cobrada a l'onzè.³⁷

QUADRE 6. Delme del blat de les sis pabordies del terme de Lleida

<i>període</i>	<i>mitjana anual (quarteres)</i>	<i>índex</i>
1716-29	1.665'23	100
1750-59	1.518'89	91'21
1784-94	1.029'75	61'83

Observem una reducció del delme del blat procedent de les sis pabordies del terme de Lleida. Aquestes sis pabordies no inclouen els termes de secà del capítol, que, com ja hem vist, són, durant el segle XVIII, en procés de colonització. El delme del blat procedent d'aquests termes de secà augmenta durant el segle XVIII.³⁸

En aquests moments no estem en condicions de donar una explicació definitiva a aquesta reducció del delme de les sis pabordies. Però sí que podem introduir algunes qüestions per tal de situar el problema.

La lluita antidelme dels anys 80 és molt forta. Els pagesos de Lleida afirmen que mai no s'ha cobrat el delme a taxa fixa (neguen l'onzè) i que els pagesos han lliurat al capítol allò que han volgut. El capítol afirma que el delme és a taxa fixa (a l'onzè). Diu que molt sovint es fan ocultacions. El mateix capítol explica com es realitzen aquestes ocultacions: quan un pagès ha de delmar avisa els collectors. Per a delmar no és imprescindible l'assistència d'un collector. Tant si aquests hi assisteixen com si no, el pagès passa a delmar. Els collectors no poden anar a totes les eres, ja que el terme de Lleida és molt extens. A més, els pagesos baten sempre que poden en les eres més llunyanes i amagades per tal d'evitar la vigilància dels collectors. Aquestes ocultacions no serien fetes pels parcers dels termes de secà, ja que podrien perdre el contracte. En aquests contractes es diu clarament: «reserbanse lo mencionat señor administrador lo concedir a altre dita terra durant lo temps de esta llicència si la deixàs sens cultivar, o cometés algun defrau en lo pago del delme y del terratge». Per això el delme de les terres dels termes de secà augmenta durant el segle XVIII: els parcers no podien fer ocultacions.

¿Aquestes ocultacions per part dels pagesos de Lleida justifiquen una dis-

37. Totes les dades quantitatives sobre el delme provenen dels *Llibres d'exàmens* i dels *Borradors dels grans* (ACLI). Sobre la lluita antidelme tracta el llibre 22, ps. 80 i ss. i 400 i ss (ACLI).

38. Per exemple, la suma del delme (1/11) i del terratge (1/12) obtinguts dels termes de Montagut, Grealó i Raïmat passa de 310,75 quarteres el 1720 (i 477,5 quarteres el 1725) a 881,33 quarteres el 1791 (i 2.778 quarteres el 1790). Resta clar l'augment del delme i de la producció.

minució tan important del delme de les sis pabordies? Unes altres explicacions han de ser considerades. Durant el segle XVIII, ja ho hem vist, s'amplià molt la distribució de cultius. El cultiu de llegums augmentà d'una manera molt important. La reducció del delme del blat, ¿no podria ser el resultat d'una disminució de la superfície dedicada a aquest cereal a causa de l'ampliació de la superfície dedicada a altres cultius no cerealístics (llegums, vinya, etc.)? El delme de l'ordi d'aquestes sis pabordies també s'ha reduït.

L'augment de la producció de blat i ordi a la Lleida del segle XVIII és un fet inqüestionable. Vegem-ho: les 1.150 quarteres de blat que, segons el cadastre del 1716, rebia el capítol per delme del terme de Lleida signifiquen una producció mitjana anual de 12.650 quarteres de blat (1.150 x 11). Les 70 quarteres d'ordi que també indica el dit cadastre signifiquen una producció mitjana de 770 quarteres anuals (70 x 11). Les estimacions de producció fetes per l'ajuntament de Lleida per als anys 1788, 1789 i 1796³⁹ són, respectivament, per al blat, 31.600, 31.600, 19.750 i 39.500 quarteres, i per a l'ordi, 14.852, 11.850, 7.110 i 12.640 quarteres. L'augment és molt important.

Cal, encara, fer molt treball d'arxiu per tal de donar una explicació definitiva a la important reducció del delme del blat de les sis pabordies del terme de Lleida.

En tot cas, hem de dir que la reducció del delme del blat a les sis pabordies no significa que el capítol hagi disminuït els ingressos monetaris procedents de la comercialització d'aquest blat, ja que els preus del blat es tripliquen durant el segle XVIII i el delme del blat en quarteres no arriba a reduir-se a la meitat. A més, el delme dels termes de secà augmentà durant aquest segle i, en conseqüència, hagueren d'augmentar els ingressos procedents de la seva comercialització.⁴⁰

El delme del vi

L'estudi dels ingressos monetaris procedents de l'arrendament del delme de vi fins el 1788 i de la recollecció directa feta pel capítol mitjançant un collector des del 1789 prova el ritme creixent dels ingressos del delme del vi. El capítol diu que en el delme del vi s'experimenten més fraus que en el delme dels grans. Per tant, en el delme de vi del final del segle XVIII també s'han fet ocultacions importants.

Els ingressos augmenten, a la segona meitat del XVIII, un 91,81 %, la qual cosa significa un augment important. Estudiem, ara, amb una mica de detall l'evolució del delme del vi.

El gràfic 2 representa els valors anuals. Els ingressos monetaris augmenten, durant la segona meitat del segle, fins l'any 1777, en què comença un petit descens fins el 1781. Del 1782 al 1787 hi ha un nivell similar al del 1781. A partir del 1788 torna a pujar fins a nivells molt alts, i cau verticalment cap a un punt similar l'any 1781. Posteriorment augmentà i el 1797 cau per tornar a

39. Fonts: per al 1788, R. 511; per al 1789, R. 513; per al 1791, R. 514; i per al 1796, R. 519 (APLI).

40. El capítol, com a gran acumulador de grans, degué fer especulació segurament amb els cereals. Això li degué significar uns ingressos molt importants.

QUADRE 7. Moviment dels ingressos del delme del vi (Lleida i Vilanova d'Alpicat)

<i>període</i>	<i>mitjana anual (en lliures)</i>	<i>índex</i>
1746-54	512'22	100
1788-1800	982'51	191'81

QUADRE 8. Delme del vi en lliures (mitjana anual) (Lleida i Vilanova d'Alpicat)

<i>període</i>	<i>mitjana anual</i>	<i>índex</i>
1746-54	512'22	100
1755-67	617'09	120'47
1768-81	758'56	148'09
1782-87	704'11	137'46
1788-93	1.129'22	220'45
1794-1800	856'76	167'26

pujar i caure molt baix, el punt més baix de tot el període estudiat, cap al 1800.

Els cicles del quadre 8 permeten d'observar com el període 1788-93 significa, respecte a l'inicial 1746-54, un augment d'un 120,45 %. El darrer període a causa dels punts baixos que hi ha, té un nivell més baix que 1788-93, però és el més elevat després d'aquest.

El delme sobre les «menuderies»

Entenem per «menuderies» els productes de la terra que no siguin ni cereals ni verema. Per exemple: cànem, mongetes, favons, olives, etc. Segons el capítol, el delme de les mongetes, favons i olives és el que té més fraus. En tot cas, els ingressos procedents d'aquest delme augmenten moltíssim durant el segle XVIII.

QUADRE 9. Delme de «menuderies» del terme de Lleida i de Vilanova d'Alpicat

<i>període</i>	<i>mitjana anual (en lliures)</i>	<i>índex</i>
1720-22	325	100
1765-68	2.500	769'23
1785-88	2.246	691'07

En 1720-22 i 1785-88 el delme de les «menuderies» ha augmentat el 591 %.

En resum, les tendències dels ingressos monetaris del delme del capítol són alcistes. Les rendes feudals augmentaren, i d'una forma molt important, a la Lleida del segle XVIII.

La propietat feudal és força important a Lleida. Les classes feudals atorgaren arrendaments o contractes de parceria, o utilitzaren jornalers. D'aquesta manera s'apropriaren una part molt important dels ingressos procedents de la terra.⁴¹

La distribució dels ingressos agraris entre la pagesia

Els ingressos agraris es distribuïren, com ja hem dit, en funció de l'estructura de la propietat i de les relacions de producció. La relació que els pagesos lleidatans tenen amb la terra és variada: propietaris que exploten la terra amb l'ajut de familiars o jornalers, parcers, arrendataris, jornalers, etc. Aleshores l'apropiació d'aquests ingressos variarà molt entre uns veïns i altres.

El desenvolupament d'una burgesia agrària i d'un proletariat són factors decisius en la distribució dels ingressos agraris entre la pagesia.

La burgesia agrària comercialitzarà els seus excedents. Això li permetrà tenir uns capitals disponibles. Aquests poden ser utilitzats en la millora de les finques i en altres destins. Fins i tot alguns pagesos intervenen com a arrendataris del delme i de les rendes del patrimoni reial.⁴² Aquesta pagesia benestant utilitzarà mà d'obra jornalera a les seves terres.

La situació de la petita pagesia és ben diferent. El seu nivell d'ingressos és baix, i molt insuficient en el cas de la categoria de propietaris/assalariats. Quines solucions aportarà aquesta petita pagesia per a poder apropiarse una major quantitat d'ingressos procedents de la terra?

Una de les solucions és anar a jornal. Els llibres del cadastre del 1716 i el 1785 ens presenten un nombre important de veïns que estan considerats com a jornalers i que tenen terres.

41. Segons el *Llibre de la contribució del cadastre* del 1785, la propietat eclesiàstica presentava l'estructura següent.

	eclesiàstics i propietat de la terra	
	<i>jornals</i>	<i>propietaris (nombre)</i>
0-9	87'79	29
9-15	62'41	6
15-30	145'03	7
30-60	343'7	8
60-100	66'95	1
+ de 100	124'37	1
total	830'25	52

Els mitjans i grans propietaris eclesiàstics s'apropriaren una part important dels ingressos procedents de la terra.

Tinguem en compte, també, que el capítol va obtenir importants quantitats de blat dels terratges concedits sobre els seus termes de secà. Aquestes terres dels termes de secà del capítol no consten en el cadastre.

42. Per exemple, Joan Orquia.

QUADRE 10. Els jornalers i la propietat de la terra segons el cadastre

any	de 0 a 9 jornals	de 9 a 15	de 15 a 30
1716	119 veïns	13	8
1785	321	2	

És sorprenent que es classifiquin com a jornalers tota una sèrie de propietaris. I molt més sorprenent si la terra posseïda ultrapassa els 9 jornals de terra. En tot cas, les dades del quadre 10 revelen que els petits propietaris, almenys una part important d'aquests, anaven a jornal, a més de cultivar les seves terres.

L'administració no està d'acord a considerar aquests propietaris com a jornalers. La Contaduría Principal del Repartimiento por Menor⁴³ fa una consulta a l'intendent de Catalunya per tal de saber com ha d'actuar davant el següent problema: l'ajuntament de Lleida, en els repartiments del personal per al 1757 i el 1758, ha considerat jornalers tota una sèrie de veïns amb finques. La Contaduría exposa a l'intendent que una cosa semblant succeí a Manresa i fou resolta mitjançant un decret, fet per Sartine el 21 de març de 1735. Exposa també la Contaduría que en el cas de Manresa un propietari que pagà per territorial 15 rals i 17 diners fou considerat «pagès» i no «jornaler», i, per tant, hagué de pagar per personal quatre lliures deu sous i no dues lliures deu sous. Aquests veïns de Lleida «pagan de catastro por fincas, que posehen, el que menos duplicada suma, que el de Manresa, y otros mucho más, como V.S. podrá servirse reconocer». L'intendent respon que s'apliqui a Lleida el mateix decret del 21 de març del 1735 aplicat a Manresa.

Malgrat aquestes accions de l'administració, el llibre de la contribució del cadastre del 1785 registra 321 petits propietaris com a jornalers. D'aquesta manera aquests petits propietaris pagaven menys per impost personal.⁴⁴

Durant el segle XVIII, com ja hem vist a la primera part, es diversificà molt la distribució de cultius. Hem destacat el progrés de certs productes que signifiquen una agricultura més intensiva: les diverses lleguminoses. Hem parlat, també, de productes que tenen un alt valor comercial (vinya, cànem, etc.).

Estudiarem aquí el cas de la vinya. La vinya és un producte d'alt valor comercial. El seu cultiu és recomanable per tal d'obtenir uns ingressos més alts. A la primera part del treball hem vist com l'àrea dedicada a la vinya augmenta durant aquell segle a Lleida. La producció de vi i aiguardent també augmenta. Una font de mitjan segle indica que un 40,14 % dels propietaris de vinya només en tenen una petita quantitat (3 pórques o menys). El 80,45 % dels propietaris de vinya tenen un o menys jornals.⁴⁵

¿Aquesta atomització de la propietat de la vinya significa que aquesta és utilitzada pels petits propietaris per tal d'obtenir, en una petita part de les seves

43. AHP, secció del cadastre, caixa 61.

44. Durant tot el segle XVIII els pagesos paguen per personal quatre lliures deu sous anuals, mentre que els jornalers només paguen dues lliures deu sous.

45. Font: *Noticia de los jornales de vinya que tienen los individuos de la presente ciudad y lo que les corresponde pagar a cada uno a razón de 19 dñs por jornal* (APLL, R. 707, ps. 156-166). A l'apèndix reproduïm aquesta font (elaborada).

finques, uns ingressos més elevats que si hi cultivessin, en aquesta petita part, cereals?

Per a aproximar-nos a aquesta problemàtica hem pres una mostra a l'atzar d'aquests propietaris de vinya. La mostra utilitzada és constituïda per 25 propietaris de vinya. I, posteriorment, hem consultat el llibre de la contribució del cadastre del 1754. Així hem pogut conèixer la propietat total que aquests 25 propietaris de vinya tenien. Vegem-ne els resultats.

QUADRE 11. Propietat total dels 25 elements de la mostra

<i>jornals en propietat (interval)</i>	<i>nombre de propietaris</i>	<i>%</i>
menys d'1 jornal	1	4
d'1 a 3 jornals	3	12
de 3 a 6	6	24
de 6 a 9	4	16
de 9 a 12	3	12
de 12 a 15	1	4
de 15 a 18	3	12
de 18 a 21	1	4
de 21 a 40	1	4
de 40 a 50	2	8
total	25	100

D'aquest quadre podem obtenir unes conclusions:

1) Tant la petita propietat com la mitjana i la gran cultiven la vinya a les seves terres.

2) El 56 % dels elements de la mostra són petits propietaris, la qual cosa és molt reveladora, ja que trobem un nombre molt important de petits propietaris dins el conjunt de cultivadors de vinya. Això ens diu que els petits propietaris dedicaven una part de les seves terres, una part sovint molt petita, al cultiu d'un producte comercial: la vinya.

La pagesia sense terres, el proletariat agrícola, tenia un nivell d'ingressos mínim. Els pagesos de Lleida de procedència humil i la majoria dels immigrants constituïen aquest grup tan nombrós de pagesos sense terra.

El *Discurso* presenta la situació dels jornalers com a situació relativament còmoda: «*Faltan pues, brazos para la industria y esto mismo convence que la mano de la obra en el actual sistema, saldria mui costosa, maiormente estando acostumbrada la clase de estos vecinos, que no tienen vienes, y que va al jornal diario a buscar su alimento en algún travaxo frívolo, como es cortar yerva para venderla en la plaza, o sin exponerse a fatigas recoxiendo caracoles, cuia abundancia es excesiva, y se venden a buen precio por el grande consumo de este reptil entre los naturales, y también por las continuas remesas que se hacen en innumerables cargas a Aragón.*»

Aquesta visió de l'activitat dels jornalers contrasta molt amb la que presenta el marquès de Blondel,⁴⁶ en un escrit adreçat al comte de Campomanes el

46. APLI, R. 511, p. 503.

28 d'octubre de 1789: «*El gobernador de Lérida y de su distrito que actualmente se halla en Madrid hace presente a V.S.I. que aquella comarca pobladísima son quasi todo gente del campo, dedicados solo a la agricultura; que con el motivo de estos años de carestía de granos los dueños de las tierras escusan quanto pueden el hacer trabajar los jornaleros, y a estos faltándoles las labores del campo se hallan en la mayor escacés, miseria, y desconsuelo por no poder mantener sus familias.*» Un problema agreuja també la situació: «*Por no haver este año cosecha de azeitunas en la que se empleaban los otros infinidad de hombres y mugeres, haviéndose helado el invierno pasado las ramas de los olivos.*»

De la visió de Blondel es dedueix que els jornalers no tan sols treballen les terres, sinó que tenen greus problemes de subsistència, almenys en anys crítics. Els treballs *frívols* no devien ser res més que solucions momentànies en conjuntures favorables per a dur-los a terme.

El procés de colonització i la distribució dels ingressos agraris

Hem vist ja que Lleida té una àrea d'uns deu mil jornals amb infraestructura per a regar. El *Discurso* diu que no hi ha prou habitants a Lleida per a cultivar totalment aquests deu mil jornals. ¿Com explicar el fet que el 1780 encara no es cultiven aquests deu mil jornals, i, d'altra banda, hi ha un procés d'extensió de la superfície cultivada en els secans comunals i en els termes de secà propietat del capítol i altres propietaris? ⁴⁷ Sembla una contradicció. A més, el creixement demogràfic que hem constatat és indubtablement molt significatiu, la qual cosa vol dir que hi ha població disponible per dur a terme la recuperació agrícola.

Per què no s'acaba de realitzar la recuperació agrícola en les terres amb possibilitat de ser regades, abans d'aventurar-se pels secans? ¿És una qüestió de manca de mà d'obra, tal com diu el *Discurso* del 1780? Vilar avança una explicació que el nostre estudi pot ajudar a comprendre: «Hom endevina amb això que si els treballadors agrícoles preferien de cercar fortuna a secà és perquè els propietaris de regadiu oferien o bé salaris o bé arrendaments insuficientment remuneradors. Quan la mà d'obra els escapava, ho atribuïen a l'«*espiritu de libertad y anarquía bien conocido entre estas gentes*»...» ⁴⁸

Pensem que la raó fonamental està en la manca de cabals suficients per part de la majoria de la pagesia lleidatana. Ja hem vist el baix nivell d'ingressos dels petits propietaris i del proletariat agrícola. Aquesta manca de cabals és un greu inconvenient per tal d'accedir a un contracte d'arrendament. Els arrendataris de terres devien ser, en general, pagesos amb un cert nivell d'ingressos per a poder fer cara als preus creixents dels arrendaments. Més endavant estudiarem l'evolució d'aquests preus per a donar base a tot això que anem dient.

47. Entre el 1692 i el 1763 els jornals de terres comunals en emfiteusi passen de 674,49 a 1.272,81 (APLI, R. 1405). Segons l'enquesta ordenada pel ministre Carvajal i Lancaster, i contestada per l'Ajuntament, el 1747 no es cultiva el terme de Malpartit. J. A. TARRAGÓ ha estudiat aquesta enquesta en el número XXIX de la revista «*Ilerda*». Hem pogut constatar que l'any 1797 es cultivaven en aquest terme 793 jornals (ACA, Sant Joan de Jerusalem, armari 11, lligall 3).

48. P. VILAR, *Catalunya dins l'Espanya moderna*, vol. III, p. 291.

L'estudi de la situació socioeconòmica dels arrendataris de terres és un treball de recerca que cal fer i que ajudarà a comprovar la nostra hipòtesi.

La pagesia sense fortuna, o amb pocs mitjans, arriscava menys si treballava els secans. Per exemple, segons el capbreu dels establiments sobre terres de secà comunals, fet l'any 1763, el pagès que accedia a un establiment d'aquest tipus pagava dos sous d'entrada per jornal i un cens anual d'un sou per jornal. L'any 1789, a les concessions sobre terres comunals, el cens anual fou el mateix i l'entrada havia augmentat a catorze sous per jornal.⁴⁹

Quant als terratges sobre terres termes de secà del capítol i del Gran Prior de Catalunya hem de dir que, com que eren cobrats, a la dotzena per part d'aquests propietaris feudals, eren una solució relativament acceptable per als colons, solució més pesada que les emfiteusis sobre secans comunals, però molt menys feixuga que els preus dels arrendaments.

Aquestes possibilitats que s'oferien als pagesos de Lleida no ens han de fer creure en una situació gaire còmoda per a aquests. Les terres pagaven drets senyorials (el delme al capítol) i, a més, els rendiments semblen ser, en general, baixos, d'una manera especial als secans. Pensem que es llaurava encara poc profund,⁵⁰ la qual cosa significava baixos rendiments obtinguts per aquests colons de les terres de secà: una bona proporció de la producció s'havia de guardar per a llavor. En aquest sentit, són significatives les següents apreciacions, fetes per la pagesia lleidatana en moments de lluita antidelme: «*Sobre la miseria y pobreza que padecen quasi todos los labradores de Lérida, ocasionada de los impuestos y pechas y de las crecedisimas expensas de la labranza y cultivo de las tierras y de poco producto que no corresponde las más vezes para recompenarle, se les añade ahora quererles recargar el cabildo con la exacción rigurosa del diezmo a la undécima y los atropellamientos con que acava de arruinar muchas familias, y se ven ha menudo precisados a recurrir muchos de ellos a crear sensales a favor del cabildo y de otros cuerpos eclesiásticos; siendo casi increíble el rédito que percive el cabildo de estas penciones agotando así todo su caudal; y aunque muchos se aplican a cultivar las tierras de los montes del cabildo, pero es tan crecido el derecho que les impone, que apenas les resulta ningún beneficio aun en los años fértiles, pero sí mucho menoscabo y perjuicio en los estériles; pues deven dar de cada cinco una, contando la undécima y duodécima para el cabildo, y la trigecimatercia para la primicia que recibe el Seminario Conciliar.*»⁵¹

Afirmacions exagerades fetes en moments de lluita antidelme? Per a una gran majoria de pagesos de Lleida aquest text s'apropa bastant a la realitat, encara que la part d'ingressos aconseguida depèn molt de la quantitat de jornals en propietat, si es tracta d'un propietari; de les condicions del terratge, si es tracta d'un parcer; de si només va a jornal; de si compagina el treball de les seves terres amb alguna activitat artesanal; dels productes que cultiva, etc.; en definitiva, de les estratègies que els pagesos duguin a terme.

Pensem, tanmateix, que els colons (arrendataris, parcers) tenien l'obligació

49. Fonts citades a la nota 21.

50. L'informe de l'Acadèmia d'Agricultura de Lleida, citat a la nota 24, diu que els pagesos de Lleida llauraven encara poc profund. Aquesta Acadèmia parla d'introduir, si té accés a les terres comunals, l'arada de rodes, arada que penetra més dins de la terra, i moguda per mules o bous.

51. ACLI, llibre 22.

de pagar les 2/3 parts del cadastre de les terres que cultivaven. Aquestes 2/3 parts eren conegudes com a «part colònica».⁵² Si les terres eren de regadiu, l'arrendatari o el parcer havia de pagar el sequiatge corresponent a les terres que cultivava.⁵³ El sequiatge era una quota anual que pagaven totes les terres de regadiu, sense excepció possible. Tots els propietaris, feudals o no, el pagaven. Com hem dit, si la terra era arrendada o sotmesa a contracte de parceria, el colon havia de pagar aquest sequiatge. Durant el segle XVIII el sequiatge es cobrà sovint a raó d'un quartà de blat per jornal de terra regada.

Aproximació al moviment dels preus dels arrendaments de la terra

Per tal de conèixer el moviment dels preus dels arrendaments de la terra a Lleida hem reconstruït les sèries dels preus dels arrendaments de les tres finques propietat del Col·legi de l'Assumpció de pobres estudiants de Lleida.⁵⁴ Aquestes tres finques eren conegudes amb els noms següents: Terra de la Torre i Secà, Terra de Copa d'Or i Sot dels Collegials. Totes tres situades al terme de Lleida, partida de Fontanet. Les dues primeres tenien, respectivament, 25 i 4 jornals. L'extensió del Sot dels Collegials varià en diversos arrendaments, la qual cosa és un inconvenient, ja que no sabem l'extensió exacta en bona part dels arrendaments. En tot cas, centrarem el nostre estudi en la Terra de la Torre i Secà i en la Terra de Copa d'Or.

QUADRE 12. Moviment de llarga durada dels preus dels arrendaments (1755-1826)

	<i>periode</i>	<i>mitjana anual</i>	<i>índex</i>	<i>% de variació</i>
Terra de la Torre i Secà	1756-63	90 ll	100	332'47
	1814-26	389'23 ll	432'47	
Sot dels Collegials	1755-63	41'33 ll	100	464'55
	1814-25	233'33 ll	564'55	
Terra de Copa d'Or	1759-69	50 ll	100	(64)
	1823-26	(82 ll)	(164)	

Nota: Les dades entre parèntesis només recullen la mitjana anual en base a 4 anys, la qual cosa fa més fràgils els valors per a fer una avaluació del moviment de llarga durada.

El ritme ascendent, entre el 1755 i el 1826, del preu dels arrendaments resta molt clar en els tres casos. Deixant de banda, per les raons explicades, el Sot dels Collegials, observem que és la Terra de la Torre i Secà la que experimenta un augment més fort.

52. Aquesta informació l'hem trobada en el cartulari dels anys 1719-24 (APLI, R. 881. S/F.). Els llibres de la contribució del cadastre ens la confirmen.

53. L'estudi dels protocols notariais d'Ignasi Soldevila permeten d'arribar a aquesta conclusió.

54. Les dades sobre les terres del Col·legi de l'Assumpció les hem construïdes tenint com a base la documentació continguda a la caixa 233 (Arxiu de la Universitat de Cervera).

Comentem, breument, el gràfic 3. La sèrie de la Terra de la Torre i Secà creix durant tot el període estudiat. Només un petit descens en l'arrendament de 1772-75 i a partir del 1775, i cada cop més els arrendaments se situen en un nivell superior, tot i haver-hi moments d'estabilitat. Hem de destacar el fort creixement que experimenta en començar l'arrendament del 1788.

El gràfic de la Terra de Copa d'Or experimenta uns augments, aparentment, poc importants durant la segona meitat del segle XVIII, i continua la tendència en una bona part del primer quart del segle XIX. Aquesta impressió de poc augment dels preus és errònia —com veurem tot seguit—, i és afavorida pels forts creixements dels preus dels arrendaments de la Terra de la Torre i Secà.

QUADRE 13. Preus del blat xeixa a Lleida i preu dels arrendaments del Collegi (índex 1771-89 = 100)

període	blat xeixa		Torre		Copa d'Or	
	mitjana anual	índex	mitjana anual	índex	mitjana anual	índex
1757-70	75'89	76'71	106'66	60'31	50'00	68'18
1771-89	98'92	100'00	176'89	100'00	73'33	100,00
1790-1802	152'33	153'99	369'23	208'79	80'00	109'09

NOTA: Les mitjanes anuals venen expressades en les següents unitats: a) el blat xeixa en sous per quartera; b) els arrendaments de les finques en lliures.

A Lleida els preus del blat passen en 1757-70 i 1771-89 de 76,71 a 100. I els preus dels arrendaments passen de 60,31 a 100 en el cas de la Terra de la Torre i Secà i de 68,18 a 100 en el cas de la Terra de Copa d'Or. La variació entre aquests dos períodes és més alta en el cas dels preus dels arrendaments d'aquestes finques que en el cas dels preus del blat.

A França, segons l'anàlisi d'E. Labrousse, passa això mateix. En 1758-70 i 1771-89 el preu del blat passa de 82,69 a 100, i els arrendaments de 66,9 a 100. La variació del preu dels arrendaments també és més alta a França que la variació dels preus del blat. El gràfic 4 permet d'observar tot això que hem dit per a Lleida.

Tenim, a partir dels arrendaments de dues finques del terme de Lleida, uns elements clars per tal de poder formular una hipòtesi que posteriors estudis, amb sèries completes i nombroses, hauran de comprovar. La nostra hipòtesi seria: durant el segle XVIII hi ha un fort creixement dels preus del blat (i dels altres cereals) al mercat de Lleida (com hem demostrat en el nostre treball ja esmentat), però aquest fort creixement és superat per un moviment encara més fort: el dels preus dels arrendaments de la terra, de les terres del terme de Lleida. En quin moment del segle XVIII els preus dels arrendaments comencen a superar els preus dels cereals? En quin grau són superats els preus dels cereals pels preus dels arrendaments? Aquestes qüestions hauran de ser contestades per futurs estudis.

CONCLUSIONS

El segle XVIII és un segle de transformacions agràries arreu de Catalunya. A Lleida observem un desenvolupament importantíssim de les forces productives. Els progressos de l'agricultura són ben palesos: extensió de la superfície cultivada, diversificació dels cultius, intensificació de l'agricultura i, com a resultat d'aquests processos, augment de la producció i dels ingressos procedents de la terra. Lleida participa en el procés d'integració econòmica del Principat. Però, malgrat tots aquests progressos, no s'aconsegueix el cultiu íntegre dels deu mil jornals amb infraestructura de regatge.

L'estudi de l'estructura de la propietat revela l'existència d'una important concentració de la terra en mans d'una minoria de propietaris. La pagesia lleidatana és el grup social que té, en conjunt, més jornals de terra segons el cadastre. La majoria dels pagesos de Lleida són petits propietaris o no tenen terres i van a jornal. Els processos de desenvolupament d'una burgesia agrària i d'un proletariat signifiquen el desenvolupament de les relacions de producció capitalistes en el camp lleidatà. La distribució dels ingressos agraris entre els lleidatans no és, per tant, gens uniforme. La majoria de població té un nivell baix, o molt baix, d'ingressos. Aquest fet és un gran obstacle perquè molts pagesos accedeixin a un contracte d'arrendament, ja que aquests són cars i experimenten, durant el segle XVIII, un augment molt important. Aquesta insuficiència de capitals per part d'una majoria de veïns de Lleida és un gran obstacle per a cultivar íntegrament els deu mil jornals de terres de regadiu. La colonització de les terres de secà fou una alternativa per als pagesos sense fortuna. Aquesta colonització es va fer tenint com a base contractes de parceria en els termes de secà del capítol i del Gran Prior de Catalunya i mitjançant establiments a perpetuïtat en els secans comunals. Aquests secans foren objecte d'una viva lluita d'interessos: hi volien accedir des de grans propietaris (baró de Maials) fins a pagesos amb fortuna o sense, i, fins i tot, una bona part d'aquests secans anaren a parar a mans de comerciants (recordem les concessions del 1789).

La petita pagesia lleidatana, per tal d'obtenir més ingressos, va a jornal i introdueix en les seves terres un cultiu de gran valor comercial: la vinya. Tanmateix, pot obtenir també un contracte de parceria, terres mitjançant un establiment i en alguns pocs casos intentarà d'obtenir un contracte d'arrendament.

Els mitjans i grans propietaris són minoritaris a Lleida. Però el seu paper és molt important. Hem assenyalat la consolidació d'una burgesia agrària. Aquesta burgesia comercialitzarà els excedents agraris que ha obtingut. Tot això significarà la consolidació i la nova formació de capitals. Quin fou el destí d'aquests capitals? És un tema obert a futures investigacions.

La situació dels jornalers és certament difícil. Aquests poden intentar obtenir un contracte de parceria o bé ser establerts en terres de secà. Però, en termes generals, aniran solament a jornal. El desenvolupament del procés de proletarització el constatem tant per l'augment del nombre de pagesos sense terra com per l'augment, en termes absoluts i relatius, dels petits propietaris/assalariats.

Les classes feudals tenen una part important de les terres de Lleida. Per tant, es beneficien d'una part important dels ingressos agraris. A més, el règim

senyorial persisteix durant el segle XVIII. Els ingressos monetaris procedents de l'arrendament dels drets del patrimoni reial i els procedents del delme augmenten durant el segle. La pagesia lleidatana, encapçalada per la Confraria de Llauradors, presenta una lluita molt viva contra el delme i arribant a fer ocultacions, importants segons el Capítol, al delme.

APÈNDIX

LA DISTRIBUCIÓ DE CULTIUS SEGONS EL CADASTRE
(EN JORNALS)

	1716	1754
● terra campa		
regadiu	5133'17	6962
secà	178'66	502
● vinya	177'87	593
● hort	—	79
● oliveres	—	585
● pastura	—	2239
● pastoral	—	417
totals	5528'7	11367

Nota: les xifres del 1716 no inclouen les terres d'eclesiàstics.

ESTRUCTURA DE LA PROPIETAT DE LA VINYA (MITJAN SEGLE XVIII)

<i>jornals cultivats (interval)</i>	<i>nombre de propietaris</i>		<i>jornals per interval</i>	
	<i>N.º</i>	<i>% total</i>	<i>jornals</i>	<i>% total</i>
fins a 1/4 de jornal	222	40'14	41,95	9'58
1/4-1/2 de jornal	111	20'07	49'37	11'28
1/2-3/4	65	11'75	44'70	10'21
3/4-1	47	8'49	45'29	10'34
1-1 1/4	22	3'97	25'70	5'87
1 1/4-1 1/2	19	3'43	27'25	6'22
1 1/2-1 3/4	11	1'98	18'50	4'22
1 3/4-2	11	1'98	21'75	4'97
2-2 1/4	6	1'08	13'20	3'01
2 1/4-2 1/2	11	1'98	27'04	6'17
2 1/2-2 3/4	3	0'54	7'87	1'80
2 3/4-3	4	0'72	11'83	2'70
3-6 jornals	16	2'88	68'98	15'76
6-10 jornals	4	0'72	34'49	7'86
no es diu la quantitat	1	0'18	0'00	0'00
total	553	100'00	437'59	100'00

DELME DEL BLAT — SIS PABORDIES DEL TERME DE LLEIDA (EN QUARTERES)

1714	1957'79	1743	1312'72	1772	884'75
1715	1747'75	1744	1131'75	1773	947'5
1716	1468'5	1745	1129	1774	1116'25
1717	1756'25	1746	1352'5	1775	1257'5
1718	1725'5	1747	1047	1776	1128'75
1719	1909'5	1748	1367'25	1777	1128'75
1720	1794	1749	1121	1778	1151'5
1721	1853'16	1750	1009	1779	963'16
1722	1789'75	1751	1511'25	1780	886'75
1723	1824'25	1752	1877	1781	811
1724	1785'33	1753	1887	1782	821'25
1725	2119'75	1754	1870'5	1783	923'25
1726	1636'25	1755	1745'25	1784	628'32
1727	1268	1756	1544'75	1785	859'45
1728	1298'75	1757	1596'75	1786	1141'45
1729	1084'25	1758	1230'08	1787	1089'58
1730	1515'66	1759	917'33	1788	749'5
1731	1563'75	1760	1300'5	1789	1123'58
1732	1197	1761	1270'5	1790	1447'08
1733	1370'75	1762	970	1791	1094'16
1734	946'5	1763	793'5	1792	1185'25
1735	1827'5	1764	1104'75	1793	1208'58
1736	1051	1765	1070'25	1794	800'66
1737	1116'75	1766	852'75	1795	899'58
1738	1628'75	1767	766'75	1796	823'16
1739	1541'66	1768	1175'5	1797	1076'66
1740	1534'75	1769	850'25	1798	1055'41
1741	1440'5	1770	1331'75	1799	1294'83
1742	1199	1771	1243'25		

DELME DEL VI (EN LLIURES = LL)
(LLEIDA I VILANOVA D'ALPICAT)

1743	450 ll	1772	725
1744	450	1773	811 ll 10
1745	450	1774	811 10
1746	500	1775	811 10
1747	500	1776	811 10
1748	500	1777	787 13
1749	516 ll 13 s	1778	787 13
1750	516 13	1779	787 13
1751	516 13	1780	787 13
1752	520	1781	704 2
1753	520	1782	704 2
1754	520	1783	704 2
1755	618 6	1784	704 2
1756	618 6	1785	704 2
1757	618 6	1786	704 2
1758	616 13	1787	704 2
1759	616 13	1788	704 2
1760	616 13	1789	1456 5
1761	616 16	1790	1602 14
1762	616 16	1791	1531 1
1763	616 16	1792	815 9
1764	616 16	1793	665 14
1765	616 13	1794	795 17
1766	616 13	1795	1008 12
1767	616 13	1796	1271 9
1768	616 13	1797	872 14
1769	725	1798	1114 15
1770	725	1799	832 9
1771	725 ll	1800	100 6

ll = lliures s = sous d = diners

PREU DELS ARRENDAMENTS DE LES TERRES DEL COL·LEGI DE L'ASSUMPCIÓ

A/Terra de la Torre i Secà

<i>anys d'arrendament</i>	<i>arrendatari</i>	<i>preu anual (en lliures)</i>
1756-59	Maria Font (Vídua de ps de Ll)	90 ll
1760-63	Silvestre Petanàs (psLl)	90 ll
1764-67		
1768-71	Pere i Francesc Vilaseca (psLl)	140 ll
1772-75	Francisco Gallart (psA)	130 ll
1776-79	Josep Batllé Ballesté i altres (psA)	175 ll
1780-83	Josep Batllé Argelaga i altres (psA)	175 ll
1784-87	Antonio Sahon	175 ll
1788-91	Josep Biosca i altres (psA)	300 ll
1792-95	<i>Id</i>	350 ll
1796-99	<i>Id</i>	350 ll
1800-03	<i>Id</i>	350 ll
1804-07	<i>Id</i>	380 ll
1808-11	Joan Pelegrí (psA)	380 ll
1812-13		
1814-17	Joan Pelegrí (psA)	380 ll
1818-21	<i>Id</i>	400 ll
1822-23	<i>Id</i>	400 ll
1824-26	Pedro Juan Solé (d'Albatàrrec)	380 ll

B/Terra de la partida de Copa d'Or

1759-62	Anton Bellet i Anton Pagano (psLl)	50 ll
1763-65	Anton Bellet (psLl)	50 ll
1766-69	Anton Bellet i Tomàs Arisó (PsLl)	50 ll
1770-73		
1774-77	Francisco Arisó (Ll)	65 ll
1778-81	Josep García (CLl)	75 ll
1782		
1783-86	Bonaventura González i Nicolau Pujades	75 ll
1787-90	Nicolau Pujades	80 ll
1791-94	<i>Id</i>	80 ll
1795-98	<i>Id</i>	80 ll
1799-1802	<i>Id</i>	80 ll
1803-06	<i>Id</i>	80 ll
1807-13		
1814	Pedro Fonserè (ApAt)	80 ll
1815		80 ll
1816-18		
1819	Isidro Bonet (Ll)	100 ll
1820-22		
1823-26	Isidro Bonet (Ll)	82 ll

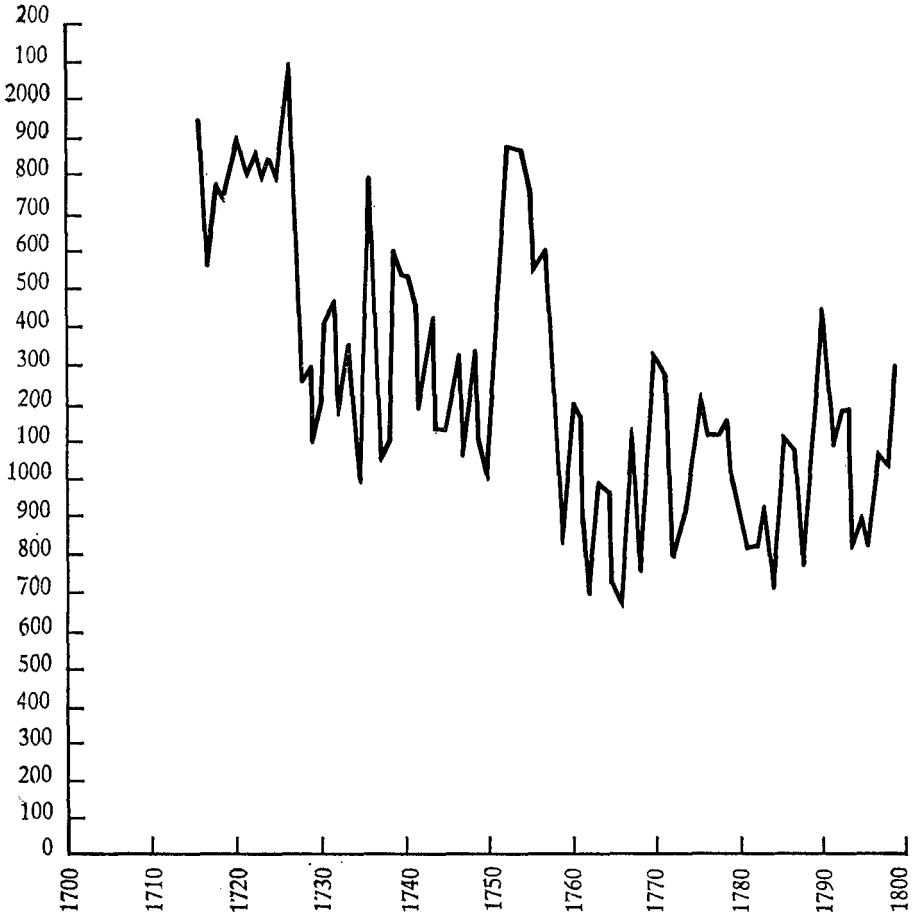
C/Sot dels Collegials

<i>anys d'arrendament</i>	<i>arrendatari</i>	<i>preu anual (en lliures)</i>
1755-59	Antoni Lamarca (psLl)	40 ll
1760-63	<i>Id</i>	43 ll
1764		
1765-67	<i>Id</i>	28 ll
1768-71		
1772-75	Maurici Boixadera (psLl)	56 ll
1776-79	Josep Boixadera (Ll)	60 ll
1780-83	Maurici Boixadera (psLl)	60 ll
1784-87	Josep Boixadera (Ll)	60 ll
1788-91	<i>Id</i>	60 ll
1792-95	Josep Boixadera (psLl)	70 ll
1796-99	<i>Id</i>	70 ll
1800-03	Josep Puigpinós i Josep Boixadera (psLl)	120 ll
1804-07	Josep Puigpinós (psLl)	200 ll
1808-11	Ramon Biosca i Paula Adop(Al)	200 ll
1812-13		
1814-17	Jaume i Joan Falguera (psAl)	200 ll
1818-21	<i>Id</i>	250 ll
1822-25	<i>Id</i>	250 ll

ps: pagès o pagesos Ap: apotecari C: corredor
 Ll: Lleida A: Artesa At: Aitona Al: Albatàrrec

PREUS DELS ARRENDAMENTS DE LES TERRES DEL COL·LEGI DE L'ASSUMPCIÓ I PREU DEL BLAT XEIXA (1755-1799) (ÍNDIX 1771-89 = 100)

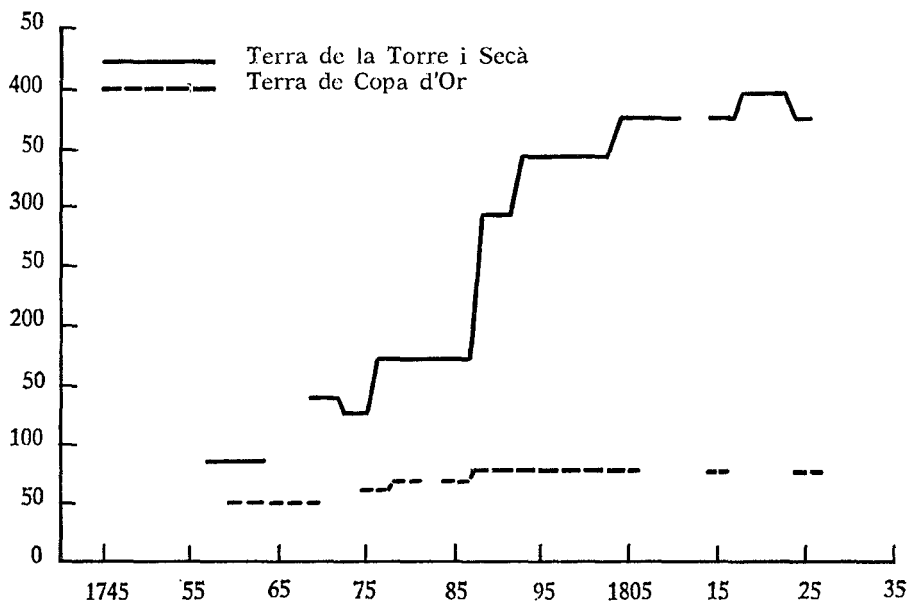
<i>any</i>	<i>blat</i>	<i>Terra de la Torre</i>	<i>Copa d'Or</i>
1755			
1756		50'89	
1757	58'35	50'89	
1758	64'22	50'89	
1759	68'20	50'89	68'18
1760	73'85	50'89	68'18
1761	64'50	50'89	68'18
1762	52'93	50'89	68'18
1763	62'16	50'89	68'18
1764	88'87	—	68'18
1765	90'30	—	68'18
1766	106'57	—	68'18
1767	99'93	—	68,18
1768	84'74	79'16	68'18
1769	81'23	79'16	68'18
1770	83'28	79'16	—
1771	91'48	79'16	—
1772	88'70	73'51	—
1773	91'82	73'51	—
1774	99'49	73'51	88'64
1775	113'05	73'51	88'64
1776	100'02	98'95	88'64
1777	69'64	98'95	88'64
1778	76'35	98'95	102'27
1779	94'23	98'95	102'27
1780	105'97	98'95	102'27
1781	114'41	98'95	102'27
1782	98'73	98'95	—
1783	117'69	98'95	102'27
1784	102'27	98'95	102'27
1785	92'16	98'95	102'27
1786	107'66	98'95	102'27
1787	96'20	98'95	109'09
1788	94'34	169'64	109'09
1789	145'98	169'64	109'09
1790	121'47	169'64	109'09
1791	103'78	169'64	109'09
1792	114'73	197'91	109'09
1793	181'96	197'91	109'09
1794	181'71	197'91	109'09
1795	200'74	197'91	109'09
1796	190'81	197'91	109'09
1797	149'44	197'91	109'09
1798	150'62	197'91	109'09
1799	168'73	197'91	109'09



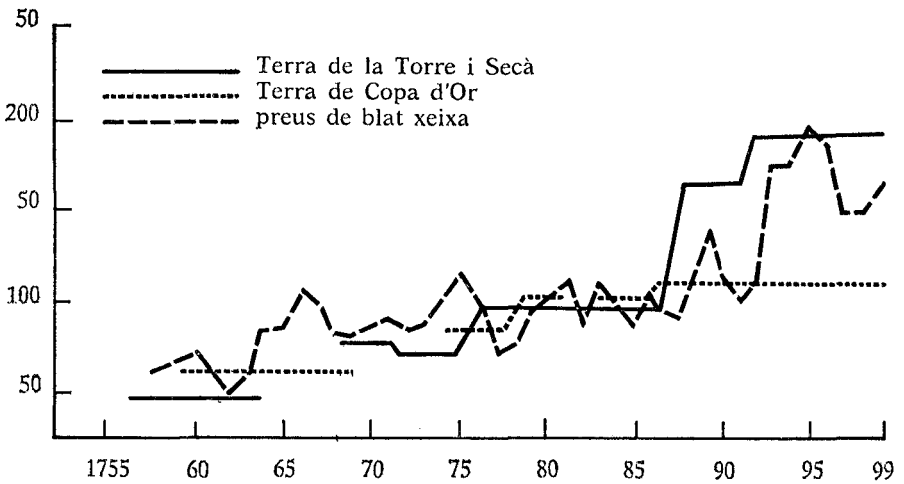
GRÀFIC 1: Evolució del delme del blat xeixa de les sis pabordies del terme de Lleida (en quarteres) 1714-1799



GRÀFIC 2: Evolució de l'arrendament (1743-88) i collecta (des del 1789) del delme de la verema (Lleida i Vilanova d'Alpicat) (en lliures)



GRÀFIC 3: Evolució dels preus dels arrendaments de les terres del Col·legi de l'Assumpció de Lleida (1755-1826) (en lliures)



GRÀFIC 4: Preu dels arrendaments de les terres del Col·legi de l'Assumpció i preu del blat xeixa a l'Almodí de Lleida 1755-1799 (índex 1771-1789 = 100)