

# L'evolució de l'ingrés senyorial a Catalunya (1500-1799)\*

per Montserrat Duran i Pujol

El coneixement de l'evolució de l'ingrés senyorial és un element fonamental per conèixer el funcionament econòmic del règim senyorial i per entendre el procés que menà a la seva desaparició. A Catalunya existeixen valuosos estudis sobre la renda senyorial,<sup>1</sup> cenyits generalment, emperò, a un espai geogràfic o a un marc cronològic limitats. L'objectiu del treball que es presenta és el de contribuir al coneixement del moviment de l'ingrés senyorial català, en termes reals, des d'una perspectiva temporal i territorial àmplies, amb l'esperança que l'anàlisi de les xifres que s'aporten pugui servir per interpretar fets tan importants com la crisi política i econòmica del segle XVII, o el desenvolupament agrari i econòmic del segle XVIII.

Per tal de documentar la tendència i les fluctuacions de l'ingrés senyorial en el període comprès entre l'any 1500 i el 1799 s'han utilitzat diverses sèries d'arrendaments de drets. El nombre i les característiques de les rendes que componen aquests arrendaments és diversa, atès que, generalment, inclouen tant les percepcions procedents de la relació entre el domini útil i el domini directe de la terra —censos, lluïsmes, parts de fruits, etc.— com els recaptats en l'exercici de la senyoria jurisdiccional. En tot cas, i quasi sense excepcions, el total que s'obté dels pagaments proporcionals a la producció agrícola —com ara delmes, tasques, braçatges— en constitueix el component més important.

La mecànica seguida en la pràctica de l'arrendament és equivalent a la descrita per P. Vilar,<sup>2</sup> és a dir, adjudicació pel sistema de subhasta pública, amb atorgament d'eixaus i de mitges dites per tal d'incrementar l'interès de les licita-

\* Aquest article presenta els resultats d'una part de la meua tesi doctoral *Renda i producció agrària a Catalunya (segles XVI-XVIII): l'Alt Urgell, el Baix Empordà, la Conca de Barberà i el Tarragonès*, dirigida per Jaume Torras. Vull agrair aquí el seu ajut i estímul, sense els quals aquesta investigació no hauria estat possible.

He d'agrair, també, la col·laboració que he trobat en Carles Sudrià a l'hora de donar tractament estadístic a la informació.

1. Són de destacar, especialment, els treballs de P. VILAR, *Catalunya dins l'Espanya moderna* (Barcelona 1964), i els de M. CAMINAL, E. CANALES, A. SOLÀ i J. TORRAS, *Moviment de l'ingrés senyorial a Catalunya (1770-1835)*, «Recerques», 8, ps. 51-72; Jaume TORRAS, *Sobre la renta señorial en Cataluña a fines del siglo XVIII*, a *La economía agraria en la historia de España* (Madrid 1978).

2. Cf. P. VILAR, *op. cit.*, III, ps. 493-496.

cions. La durada de la concessió, en els arrendaments que aquí es consideren, és triennal durant el segle XVI, amb tendència a esdevenir quadriennal en el transcurs del segle XVII.

En la realització d'aquest treball s'han utilitzat les següents sèries d'arrendaments:

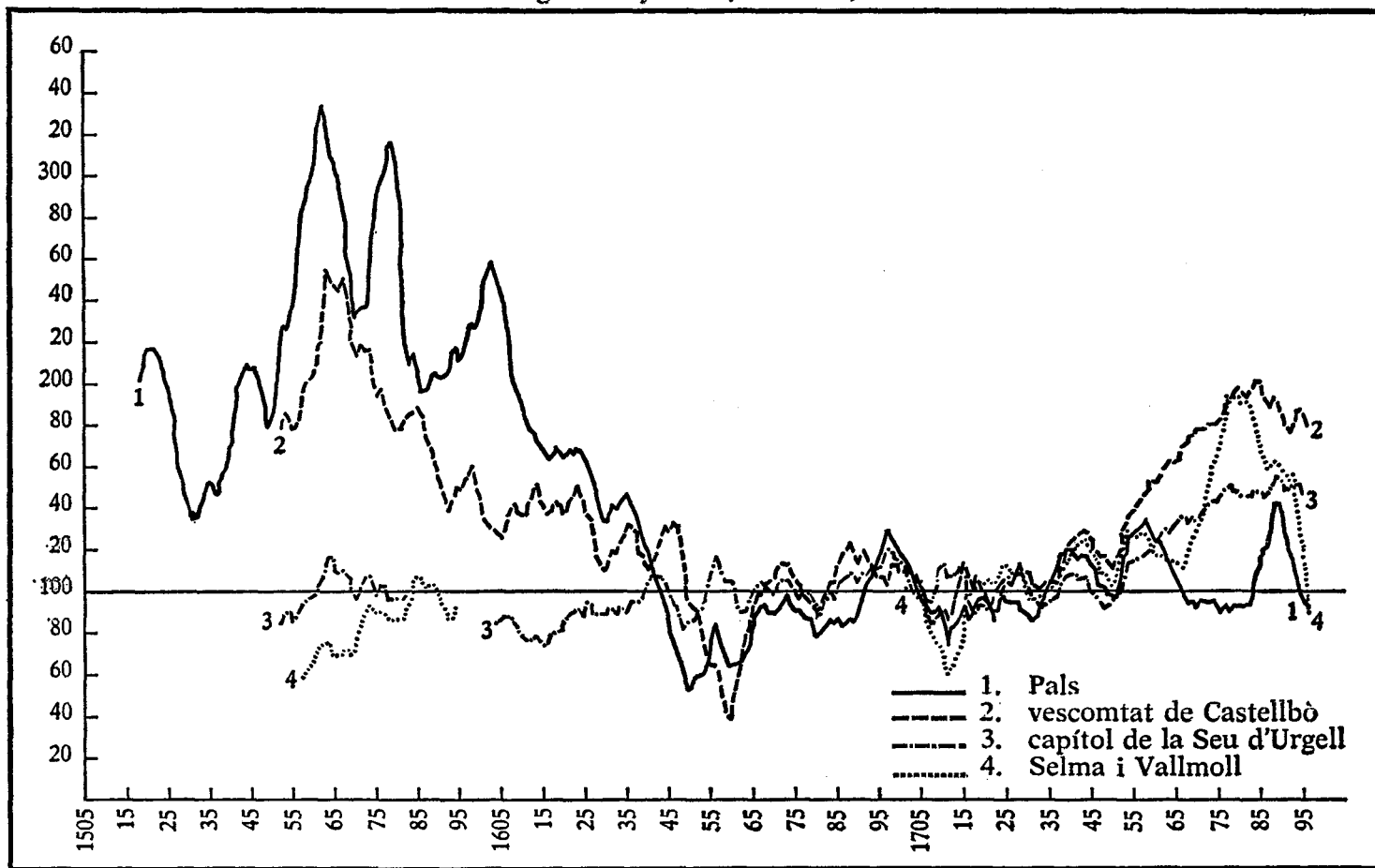
- a) arrendaments del vescomtat de Castellbò (Alt Urgell), que recullen els ingressos que el reial patrimoni percep dels quatre quarts del vescomtat —Castellbò, Organyà, Ciutat i Tírvia— entre els anys 1549 i 1799;
- b) arrendaments de les rendes del capítol de la catedral de la Seu d'Urgell en el període 1549-85 i 1601-1799.  
Aquesta sèrie, a diferència de les altres, ha estat elaborada mitjançant l'addició d'un total de trenta-quatre arrendaments, independents entre ells, que corresponen als drets que el capítol de la catedral percep a la comarca de l'Alt Urgell;
- c) arrendament de les rendes que el reial patrimoni rep del castell i terme de Pals (Baix Empordà) entre el 1500 i el 1799;
- d) arrendament dels censos, delmes i drets que l'orde de Sant Joan de Jerusalem percep de Selma i Vallmoll (Alt Camp), durant els anys 1548 i 1597 i, amb interrupcions, entre el 1674 i el 1796.

El tractament a què s'ha sotmès aquesta informació de base és molt senzill. En primer lloc, s'ha procedit a deflactar el valor nominal dels arrendaments pel preu del blat a Barcelona per tal de convertir-lo en equivalent de blat. Un cop deflactades cada una de les sèries, el pas següent ha consistit a suavitzar les oscil·lacions del moviment estacional amb el càlcul d'una mitjana mòbil de set anys, centrada, i finalment hem elaborat un índex plurisecular del producte deflactat, prenent com a base 100 el període 1703-06 (vegeu els apèndixs 1, 2, 3 i 4).

L'observació de les corbes de l'ingrés senyorial en termes reals, obtingudes mitjançant el tractament descrit, permeten dividir el moviment de l'ingrés senyorial català entre el 1500 i el 1799, en cinc etapes:

- 1) Una etapa de creixement general de l'ingrés al llarg del segle XVI que ateny el punt màxim entre els anys 1545-50 i 1580-85, bé que en alguns arrendaments aquesta fase s'allarga fins als darrers anys del segle.
- 2) Frenada, o decreixement en alguns casos, de l'ingrés real, que, més o menys marcadament, es manté del 1580-85 fins als anys 1640-45.
- 3) Etapa de desballestament de la renda senyorial que comprèn els anys marcats per la guerra i la inflació i que abastaria el període de 1640-45 a 1660-65.
- 4) Recuperació lleu però sostinguda de l'ingrés entre 1660-65 i 1750, amb una acceleració del creixement detectable ja entorn del 1735.  
Es tracta d'una etapa de recuperació afectada per petites interrupcions, d'incidència variable segons les comarques, que es detecten en els darrers anys del segle XVII i durant el període 1714-18, moment en què s'acusen les seqüeles de la Guerra de Successió.

GRÀFIC 1. Evolució del valor real de l'ingrés senyorial (1500-1799).



- 5) Finalment, una fase de fort creixement de l'ingrés que s'inicia devers 1750-60 i que es manté fins a les dues darreres dècades del segle, moment en què comença a apreciar-se una inversió d'aquesta tendència.<sup>3</sup>

Les quatre sèries que s'estudien (vegeu el gràfic 1), presenten una evolució força homogènia a partir dels primers anys del 1600 i fins a finals del segle XVIII, però divergeixen sensiblement pel que fa al comportament al llarg del 1500. L'espectacular creixement dels arrendaments de Pals i de Castellbò durant la segona meitat del segle XVI fa que l'embranchida que pren l'ingrés senyorial durant la segona meitat del 1700 no sigui suficient per superar els nivells màxims que aquest tipus d'ingrés havia atès el segle XVI. L'evolució seguida per l'ingrés senyorial, en termes reals, en el cas de Pals constitueix l'exemple més palpable d'aquest fet, de manera que, malgrat el creixement que experimenta tant a la primera com a la segona meitat del 1700, amb un índex d'alça del valor nominal de l'arrendament superior, segons P. Vilar,<sup>4</sup> a la majoria d'altres arrendaments del reial patrimoni, no aconsegueix recuperar els nivells atesos l'any 1635, tot i que en aquests moments l'ingrés restava ja molt per sota de les cotes a què havia arribat el 1500.

Contrastant, en part, amb les dues sèries suara comentades, les corresponents al capítol de la Seu d'Urgell i als llocs de Selma i Vallmoll tenen, en el transcurs del segle XVIII, una evolució més positiva per a l'ingrés senyorial. Com que cap dels dos arrendaments no enregistra el fort creixement que es dona a Pals i a Castellbò durant la segona meitat del 1500, es mantenen fins a les primeries del segle XVIII en una situació de relativa estabilitat i depassen, clarament, en aquest darrer segle, els nivells anteriors d'aquest ingrés.

L'expansió que es produeix en els nivells de l'ingrés senyorial durant el segle XVI i que culmina els anys 1580-85 —creixement espectacular, com ja hem dit, en el cas de Pals i de Castellbò; creixement moderat a les rendes del capítol de la Seu i a Selma-Vallmoll— coincideix amb un dels moments de màxim desenvolupament a Europa de l'ingrés senyorial i, també, de la població i de la producció agrícola. L'evolució dels arrendaments senyorials catalans no sembla divergir, per tant, de la tendència comuna europea, a la qual s'adapta en general, tant pel que fa a l'aturada i al lleuger descens de l'ingrés durant el segle XVII, com en la cronologia de la seva recuperació al llarg del segle XVIII. En una bona part d'Europa el creixement de la renda senyorial aconsegueix arribar, entre els anys 1750 i 1780, a recuperar els nivells aconseguits dos segles abans. I això en els casos més favorables, atès que no són rares les situacions en què aquest fet no s'acompleix.

3. M. CAMINAL i altres, *op. cit.*, i J. TORRAS, *op. cit.*, fan notar aquest canvi de tendència en l'evolució seguida per les rendes que els ducs de Medinaceli perceben a Catalunya, que experimenten una disminució ràpida, en termes reals, de l'ingrés a partir del 1785, bé que l'expressió monetària mantingui una línia de creixement fins devers el 1790.

4. Cf. P. VILAR, *op. cit.*, III, ps. 531-534. L'arrendament de Pals s'eleva a la primera meitat del segle, a la segona meitat s'integra en el grup d'arrendaments que s'adapta al moviment dels preus, però a un nivell lleugerament superior i al final del període aconsegueix un índex d'alça superior al dels altres arrendaments, creixement que considera que és degut al triomf del conreu especulatiu de l'arròs.

Aquest fóra el cas de la Itàlia meridional —Lecce, Bríndisi, Tàrent—, on, segons Visceglia,<sup>5</sup> els nivells atesos a la segona meitat del segle XVI, fins a la crisi del 1580, són iguals o només lleugerament inferiors als màxims del segle XVIII; i també el de Sicília, d'on Aymard estableix una periodització del moviment de la renda senyorial comparable a la que trobem a Catalunya.<sup>6</sup> També J. Topolski i A. Wyczanski assenyalen que, a Polònia, la recuperació de la segona meitat del 1700 no iguala els nivells de finals del 1500.<sup>7</sup> I una evolució semblant és constatada per B. Garnier a la zona de Normandia,<sup>8</sup> i per R. Kain a la Gran Bretanya pre-industrial.<sup>9</sup>

A nivell peninsular, l'evolució de la producció agrícola i de la renda senyorial s'ajusta, també, força exactament, amb la tendència seguida per les sèries europees i catalanes. Aquestes són, si més no, les conclusions que es desprenen del treball d'Eiras Roel sobre Galícia, on el valor del delme s'incrementa fins entorn del 1615, passa per una fase de depressió entre el 1615 i el 1645 i posteriorment té una etapa de desenvolupament que perdurarà fins el 1760.<sup>10</sup> A Castella la Vella, segons l'evolució seguida per les sèries de delmes del bisbat recollides per A. García Sanz, s'ateny una recaptació màxima entre el 1570 i el 1589, cota que no es recuperarà fins passat el primer quart del 1700.<sup>11</sup> També les sèries de delmes andalusos de blat publicades per R. Benítez tenen en el període 1555-1581/84 el màxim nivell, bé que aquí els valors atesos pel creixement del set-cents seran superiors als del segle XVI.<sup>12</sup> Les sèries de delmes i d'arrendaments publicades per L. M. Bilbao, E. Fernández de Pinedo, J. Casey i J. M. Palop demostren que, tant al País Basc com a València, el desenvolupament del segle XVI culmina entorn dels anys 1570-80, segons els casos, i que l'expansió de la segona meitat del segle XVIII no supera, sovint, el valor que aquestes rendes tenien el segle XVI.<sup>13</sup>

5. M. A. VISCEGLIA, *Rente féodale et agriculture dans les Povilles à l'époque moderne, XVIè-XVIIIè. siècles*, a J. GOY, E. LE ROY LADURIE, *Prestations paysannes, dîmes, rente foncière et mouvement de la production agricole à l'époque préindustrielle* (París 1983).

6. M. AYMARD, *Production et productivité agricoles: l'Italie du Sud à l'époque moderne*, a J. GOY i E. LE ROY LADURIE, *op. cit.*

7. J. TOPOLSKI, A. WYCZANSKI, *Les fluctuations de la production agricole en Pologne. XVIè-XVIIIè. siècles*, a J. GOY, E. LE ROY LADURIE, *op. cit.*

8. B. GARNIER, *Éléments de conjoncture. Production et rente foncière en Normandie, Maine et Anjou*, a J. GOY, E. LE ROY LADURIE, *op. cit.* Segons aquest autor, a Normandia, Maine i Anjou es produeix un creixement de la renda senyorial entre 1450 i 1560-80, l'ingrés entra en una fase de retrocés entre 1560-80 i 1610, es recupera lleugerament de 1610 a 1650-60, torna a decaure entre aquesta darrera data i els anys 1680-90, per iniciar tot seguit una fase de creixement que perdura fins per allà 1750-60, moment en què es produeix un nou canvi de tendència, i passa de nou a una fase d'estancament o de lleuger retrocés.

9. R. KAIN, *Les dîmes, les relevés de dîmes et la mesure de la production agricole dans la Grande-Bretagne préindustrielle*, a J. GOY, E. LE ROY LADURIE, *op. cit.*

10. A. EIRAS ROEL, *Dîme et mouvement du produit agricole en Galice, 1600-1837*, a J. GOY, E. LE ROY LADURIE, *op. cit.*

11. A. GARCÍA SANZ, *La producción de cereales y leguminosas en Castilla la Vieja. Los diezmos del obispado de Segovia de 1570 a 1800*, a J. GOY, E. LE ROY LADURIE, *op. cit.*

12. R. BENÍTEZ SÁNCHEZ BLANCO, *Diezmos andaluzes: series malagueñas del diezmo del trigo*, a J. GOY, E. LE ROY LADURIE, *op. cit.*

13. L. M. BILBAO, E. FERNÁNDEZ DE PINEDO, *Evolución del producto agrícola bruto en el País Vasco peninsular, 1537-1850. Primera aproximación a través de los diezmos y de la primicia*, a J. GOY, E. LE ROY LADURIE, *op. cit.*; J. CASEY, *Structure et développement*

Les consideracions precedents sobre el moviment de l'ingrés senyorial entre el 1500 i el 1799 ens col·loquen davant allò que podríem qualificar com una tendència de la renda senyorial a perdre terreny i ens fan matisar algunes de les apreciacions fetes fins ara sobre l'evolució d'aquest tipus d'ingrés a Catalunya i, molt concretament, la interpretació que cal donar al creixement de la renda durant el segle XVIII. L'evolució de la renda senyorial —en termes reals— al llarg de tot el període considerat dibuixa un procés de caiguda sostinguda i, en bona part, irrecuperable. En aquest procés, l'embranchida que pren l'ingrés entre el 1750 i el 1775 s'hauria de considerar com un parèntesi en la línia de decreixement que s'inicia ja al darrer vicenni del 1500.

Aquesta tendència de l'ingrés senyorial a perdre valor podria trobar una explicació en una disminució de la producció agrícola o, també, en una pèrdua de la capacitat extractiva de l'estructura senyorial. El comportament d'aquests dos factors en el decurs d'aquests tres segles no abona, però, la validesa de cap d'aquestes dues hipòtesis.

En el transcurs d'aquests tres segles la producció agrícola no s'ha caracteritzat per l'estancament, sinó que, ben a l'inrevés, ha tingut un fort creixement, tant pel que fa a la quantitat i varietat de productes conreats, com pel que respecta a l'extensió de la superfície cultivada. I també per via de l'especialització i intensificació agrícoles ha incrementat el volum de producte obtingut. No sembla, doncs, que el descens de la renda senyorial sigui relacionable amb un procés de decreixement de la producció agrària, és a dir, de la matèria imposable.<sup>14</sup>

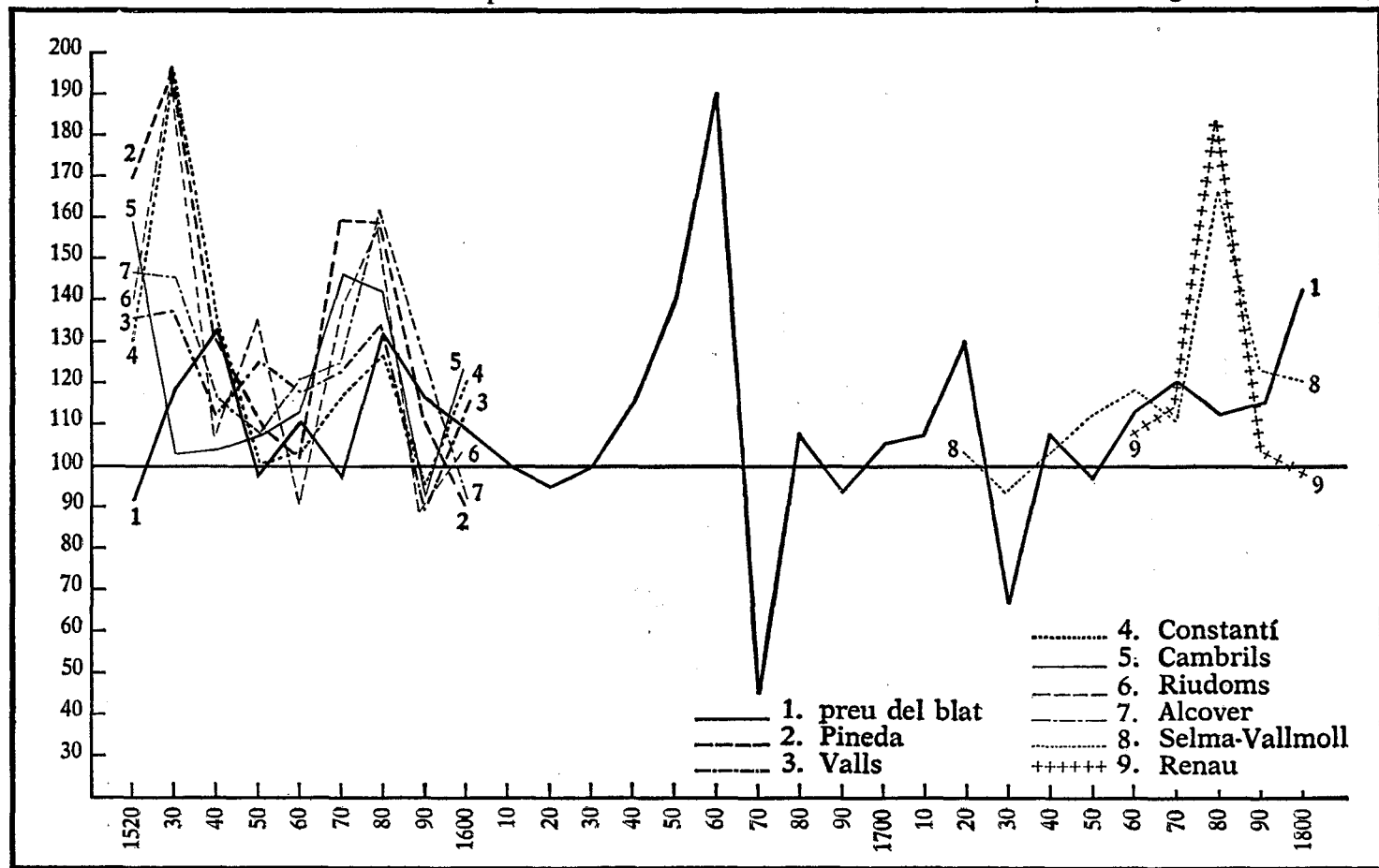
La caiguda de l'ingrés senyorial, en termes reals, no pot ésser, tampoc, atribuïble al fet que, al llarg d'aquest període, l'increment del producte agrícola hagués estat inferior a l'augment dels preus dels productes agraris, atès que, si es compara l'increment decennal de diferents sèries d'arrendaments amb els de la sèrie dels preus —considerant l'increment de cada decenni respecte al decenni anterior—, s'observa que, malgrat les diferències comarcals, l'alça experimentada pels arrendaments ha estat, en conjunt, superior a la dels preus (vegeu els gràfics 2, 3, 4 i 5, i també l'apèndix 5).

---

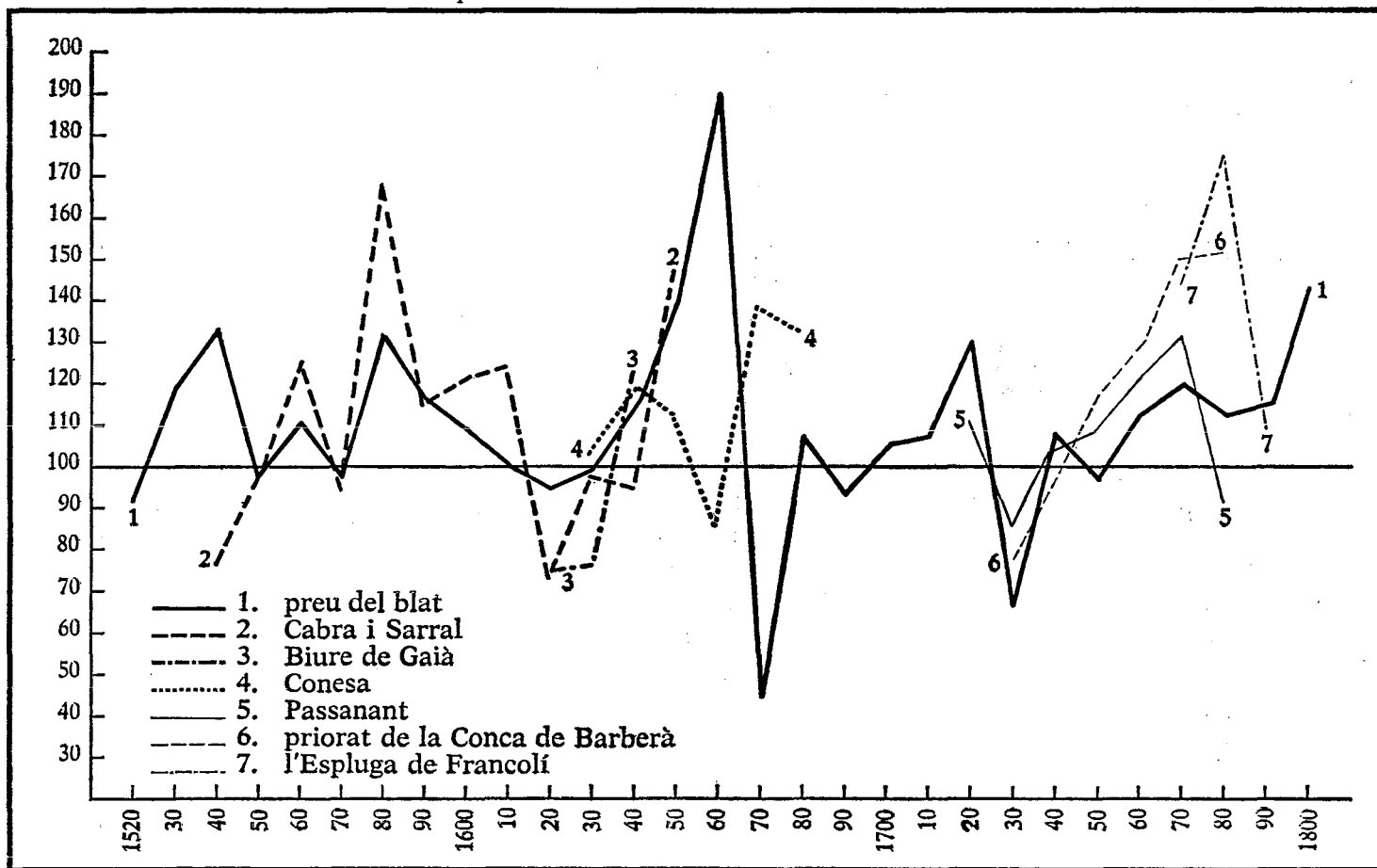
*de l'agriculture de Valence à l'époque moderne, 1500-1700*, a J. GOY, E. LE ROY LADURIE, *op. cit.*, i J. M. PALOP RAMOS, *El producto diezmal durante los siglos XVI y XVIII. Aproximación a su estudio*, i també J. M. PALOP RAMOS i R. BENITEZ SÁNCHEZ-BLANCO, *Evolución de la renta feudal valenciana en el siglo XVIII*, a J. GOY, E. LE ROY LADURIE, *op. cit.*

14. L'extensió de la superfície conreada, la substitució de conreus i l'augment de la producció agrícola al llarg dels segles XVI i XVIII són fets que han estat constataats per diversos autors. Aquí només comentem aquells que, en funció del període estudiat o de l'abast geogràfic del seu treball, considerem més representatius. Per als segles XVI-XVII l'evolució de la producció i productivitat agrícola és estudiada per E. SERRA, *Consideracions entorn de la producció i productivitat agràries de la Catalunya del segle XVII*, «Estudis d'Història Agrària», 1, ps. 120-153, i també a *La societat rural catalana del segle XVII: Sentmenat. Un exemple local del Vallès Occidental, 1590-1729*, tesi doctoral, inèdita; i per E. CANALES, *Sobreproducció a la comarca de la Selva: les torres de Cartellà, 1616-1859*, «Estudis d'Història Agrària», 1, ps. 154-178. Per al segle XVIII, cal remarcar els treballs d'Y. BARBAZA, *Le paysage humain de la Costa Brava* (París 1966), de Josefina CARDÓ, *L'evolució dels conreus del camp de Tarragona a partir del segle XVIII* (Valls 1983), i, molt especialment, el de P. VILAR, *Catalunya dins l'Espanya moderna*, III (Barcelona 1966). Per a les comarques de l'Alt Urgell, la Conca de Barberà, el Tarragonès i el Baix Empordà, la transformació de l'estructura productiva entre el 1500 i el 1799 és estudiada a la meua tesi doctoral.

GRÀFIC 2. Incrementos decennals del preu del blat i dels arrendaments del Camp de Tarragona (1520-1800).

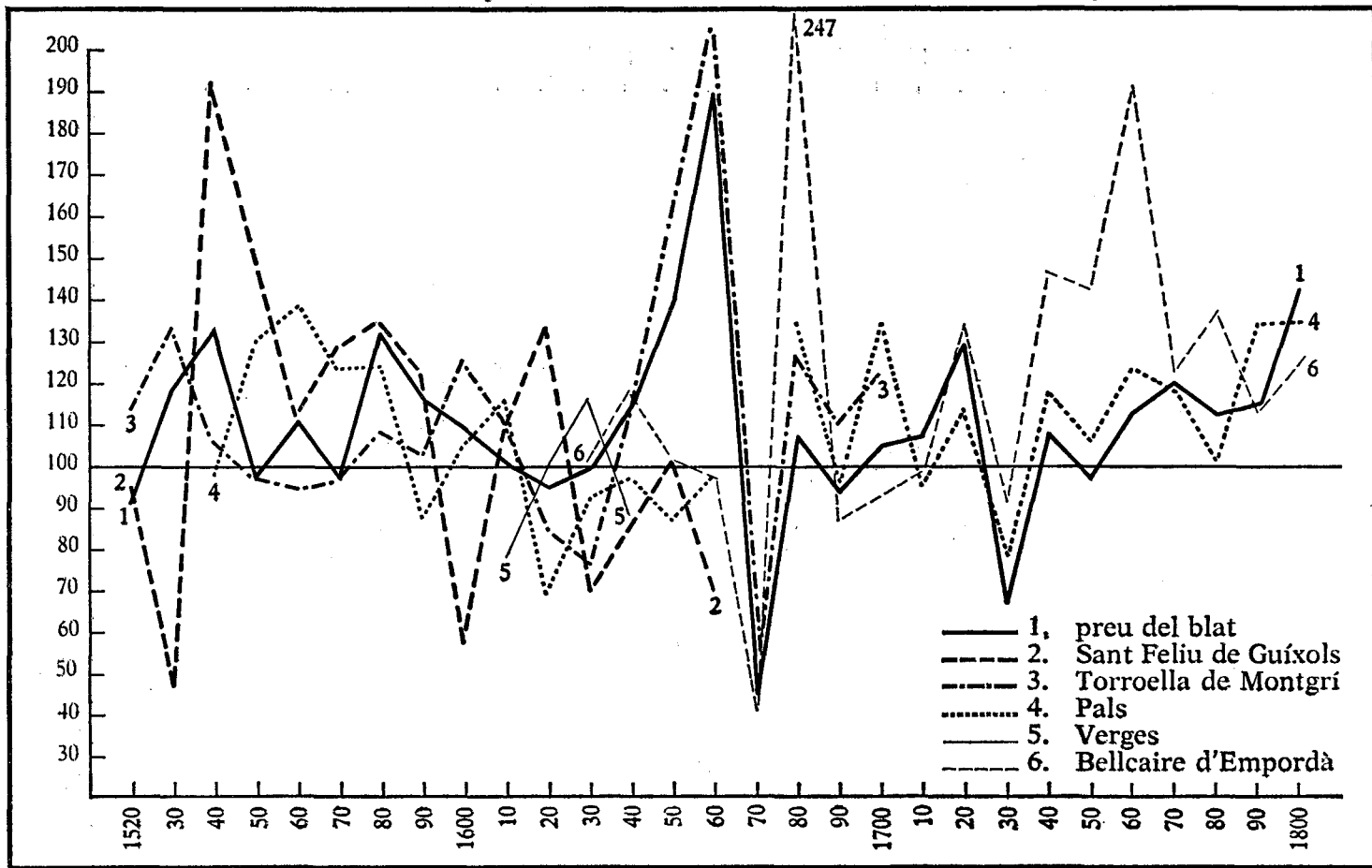


GRÀFIC 3. Increment decennal del preu del blat i dels arrendaments de la Conca de Barberà (1520-1800).

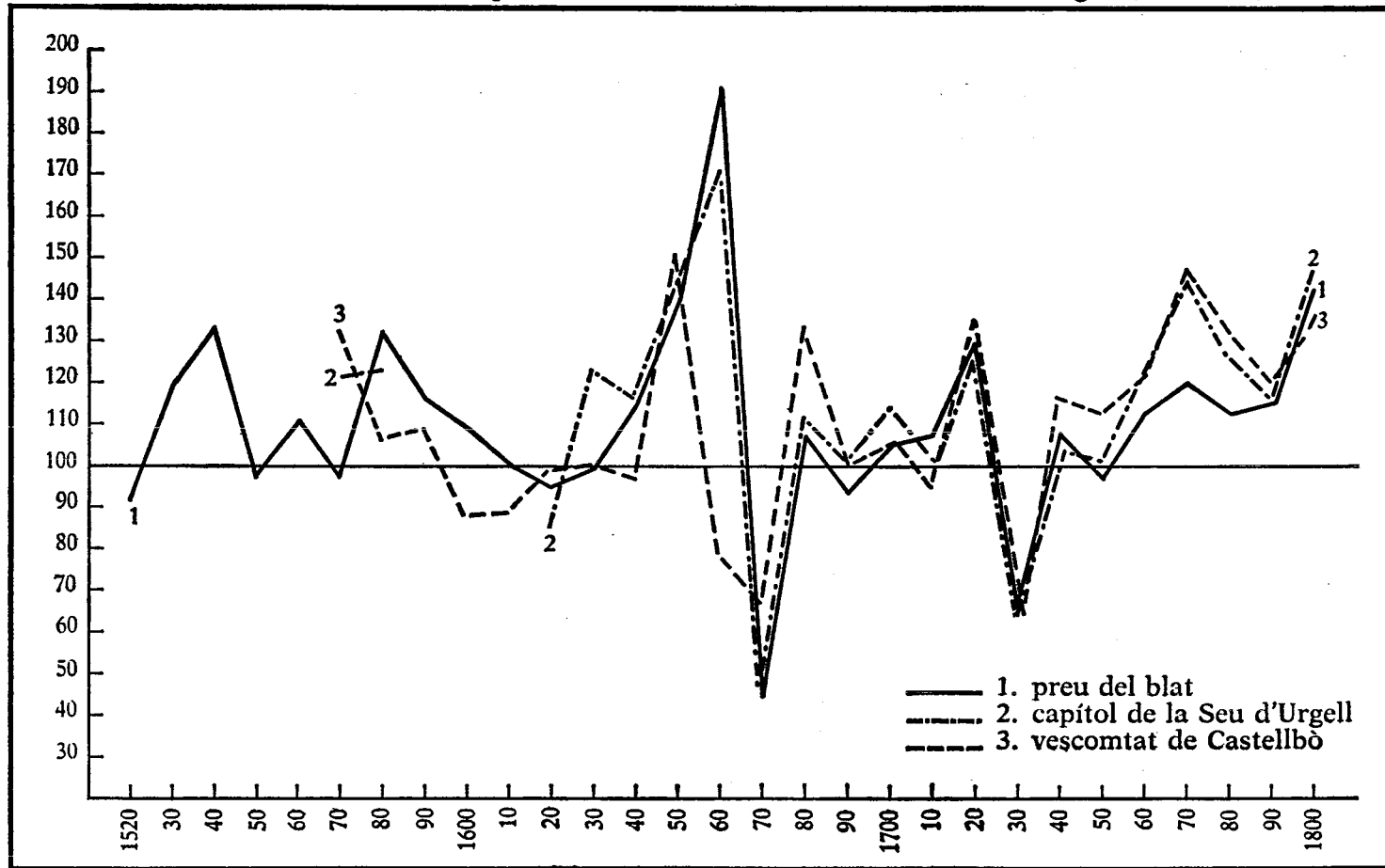




GRÀFIC 4. Incrementos decennals del preu del blat i dels arrendaments del Baix Empordà (1520-1800).



GRÀFIC 5. Incrementos decennals del preu del blat i dels arrendaments de l'Alt Urgell (1520-1800).



El règim senyorial no experimenta tampoc, durant el període estudiat, canvis significatius en allò que fa referència als drets, censos i pagaments sobre la producció agrícola que percep per raó de la senyoria.<sup>15</sup> I, d'altra banda, la pervivència dels actes de capbreu, així com l'existència de nombrosos plets entre senyors i emfiteutes motivats per discussions sobre pagament de lluïmes, drets diversos i, molt concretament, sobre la pertinença del delme en el cas d'introducció de nous conreus, són un indicador, que ja assenyala P. Vilar,<sup>16</sup> del fet que la pressió senyorial per la conservació dels drets no s'ha relaxat el segle XVIII.

La mateixa existència d'aquests plets, emperò, i, encara més, el predomini que hi guarden els motivats per la negativa pagesa a fer extensiu el pagament dels drets tradicionals als cultius de nova introducció ens orienten clarament sobre una de les causes que provoquen la relativa disminució de l'ingrés senyorial. És a dir, la renda senyorial tendeix a disminuir no com a resultat d'una relaxació de la pressió senyorial o per efectes d'una regressió/estancament de la producció agrícola, sinó, fonamentalment, com a conseqüència de la transformació de l'estructura productiva, és a dir, de la diversificació i dels canvis introduïts en els productes cultivats.

Canvis en l'estructura productiva que tenen, generalment, una diferent repercussió sobre l'economia senyorial i sobre l'economia pagesa. Si l'alça de la producció és ocasionada per un increment de la quantitat de productes tradicionals obtinguts —cereals, vinya, etc.— beneficiarà l'economia pagesa i repercutirà d'una manera igualment favorable, a través dels pagaments proporcionals a la collita, en el revingut obtingut pel receptor de drets. En canvi, en aquells casos en què el creixement de la matèria imposable sigui el resultat d'un procés de substitució o de diversificació de les varietats cultivades, les conseqüències poden ésser de signe oposat, atès que serà aquí on el pagès pledejarà per tal que els nous productes quedin fora de l'abast de la fiscalitat senyorial. I l'èxit del pagès, com diu P. Vilar,<sup>17</sup> serà efectivament més gran com més hagi canviat el mode de producció.

La renda senyorial perdria pes, per tant, perquè els drets sobre els quals es basa aquest ingrés no aconseguirien adaptar-se als canvis esdevinguts en el sector agrícola. I això va ser degut no solament al joc de canvis i substitucions dels productes conreats, i a la intensificació de la resistència camperola als pagaments senyorials amb l'augment del volum de defraudacions que aquestes reivindicacions suposen, sinó també al fet que les transformacions socials paral·leles portaven aparellada la ruptura del sistema tradicional de relacions de producció. És la suma d'aquests elements que sosté la hipòtesi de la pràctica irreversible de la caiguda de l'ingrés senyorial. D'aquest joc d'elements que s'incorporen a l'estructura de la producció agrària, i la modifiquen, fonamentalment serà l'economia pagesa la que en sortirà afavorida i, en especial, el sector format

15. En el cas dels arrendaments que considerem en aquest treball, aquest fet ha estat comprovat mitjançant l'examen dels drets que apareixen esmentats a les capbreuacions dutes a terme, per a les senyories corresponents, al llarg de tot el període que estudiem. Una anàlisi més detallada d'aquesta qüestió forma part de l'apartat de la nostra tesi doctoral dedicat a l'examen de les transformacions de l'estructura senyorial.

16. P. VILAR, *La fi dels elements feudals i senyorials a Catalunya als segles XVIII-XIX*, «L'Avenç», 1 (1972).

17. Cf. P. VILAR, *op. cit.*

per pagesos-emfiteutes benestants, posseïdors d'un nombre ampli de jornals de terra.

És aquest sector de la pagesia que, a mesura que augmenta la pressió demogràfica i la demanda de terra, cedirà una part de les seves possessions emfitèutiques en arrendaments a rabassa morta i, sobretot, en arrendaments a curt termini —parceria, a mitges, etc—, amb la qual cosa traurà els màxims guanys de les transformacions de l'estructura productiva. Per aquesta via, l'emfiteuta arrendador obtindrà una participació en la producció de les terres arrendades, sotmesa a una actualització periòdica segons les condicions del mercat i de la demanda, mentre que, al seu torn, veurà disminuir la quantitat real de producte que, com a emfiteuta, està obligat a lliurar al detentor del domini directe de la terra.

APÈNDIX NÚM. 1. *Arrendament de censos, delmes i altres drets senyorials que percep el capítol de la Seu d'Urgell<sup>1</sup>*

anys	I valor nominal de l'arrendament (en lliures catalanes i fraccions decimals)	II valor nominal de l'arrendament deflactat pel preu del blat a Barcelona	índex (1703-1706 = 100) de les mitja- nes mòbils de II (ordre de 7 anys, centrada)
1549	1.785,04	65,87	
1550	1.567,05	67,84	
1551	1.979,15	68,50	
1552	2.247,18	63,50	84,63
1553	1.708,09	64,22	87,60
1554	1.852,04	80,10	87,12
1555	2.060,13	77,46	85,34
1556	2.156,15	82,95	87,13
1557	2.336,04	65,07	90,97
1558	1.707,11	58,27	94,42
1559	1.822,11	73,78	95,72
1560	1.968,18	86,35	97,54
1561	2.131,08	100,65	103,76
1562	1.937,07	84,96	109,93
1563	(2.280,00)	98,44	113,83
1564	(2.280,00)	100,88	111,22
1565	(2.280,00)	93,82	106,80
1566	2.674,14	96,25	105,79
1567	3.430,17	71,32	107,22
1568	2.394,10	74,59	105,62
1569	2.223,07	79,12	99,01
1570	2.552,19	101,79	96,82
1571	3.052,00	91,65	102,09
1572	2.720,17	55,75	104,13
1573	2.685,06	83,65	106,18
1574	2.856,16	101,66	103,66
1575	2.746,03	86,36	99,24
1576	2.745,14	90,91	101,36
1577	(3.235,07)	87,20	99,31

Les quantitats que, a la columna corresponent al valor nominal dels arrendaments de rendes, figuren entre parèntesis, corresponen a aquells casos en què, per manca d'informació, s'ha procedit a fer una avaluació de l'import. L'estimació ha estat feta prenent com a base el valor mitjà de l'arrendament en un període de 10 anys (els cinc anys anteriors i els cinc anys posteriors de la xifra a determinar).

La sèrie del preu del blat a Barcelona, utilitzada per convertir el valor nominal dels arrendaments en equivalent de blat, ha estat construïda a partir de les dades recollides en els treballs d'E. GIRALT, *En torno al precio del trigo en Barcelona durante el siglo XVI*, «Hispania», XVIII, núm. 70 (Madrid 1958). E. SERRA PUIG, *La societat rural catalana del segle XVII: Sentmenat. Un exemple local del Vallès Occidental, 1590-1729* (Barcelona 1979, tesi doctoral); i de P. VILAR, *Catalunya dins l'Espanya moderna*, vols. II i III (Barcelona 1966).

1. El valor dels arrendaments considerats en aquest treball no respon al valor total de les rendes que percep el capítol, atès que una part dels ingressos d'aquest corresponen a drets, censos i delmes de poblacions que queden fora de l'àmbit del nostre estudi.

Els arrendaments considerats són els de les poblacions d'Oliana, Gavarrà, Valldan, Tost, el Pla de Sant Tirs, Guils, Berén, la Parròquia d'Hortó, Adrall, el censal de Ladirt, Nabiners, el censal d'Eroles, Montferrer, Castellciutat, Alàs, Bell-lloc, Artedó, Lletó, Sant Jaume, Vilanova de Banat, Bescaran, cens de Bescaran, Bar, Toloriu, Selvanya, Cornellana, Tuixén, la Vansa, Adraén, renda plana d'Oliana, estadories d'Ars, la Freita, Bescaran i España, censal de Boixidera, priorat d'Organyà, carllania d'Oliana i la Bastida d'Hortons.

<i>anys</i>	<i>I</i>	<i>II</i>	<i>índex (1703-1706 = 100) de les mitjanes mòbils de II (ordre de 7 anys, centrada)</i>
	<i>valor nominal de l'arrendament (en lliures catalanes i fraccions decimals)</i>	<i>valor nominal de l'arrendament deflactat pel preu del blat a Barcelona</i>	
1578	(3.235,07)	66,16	96,90
1579	(3.235,07)	67,96	95,89
1580	3.707,01	71,84	95,32
1581	3.161,06	87,81	95,73
1582	2.939,18	80,54	97,47
1583	4.040,04	87,63	
1584	4.754,05	89,53	
1585	4.045,04	76,18	
1601	2.971,08	57,14	
1602	2.450,05	55,68	
1603	2.376,19	66,10	
1604	2.717,15	75,07	84,97
1605	3.811,11	77,31	86,02
1606	3.603,12	72,07	87,31
1607	4.564,17	86,12	87,23
1608	3.222,07	63,18	85,43
1609	2.777,00	63,11	82,60
1610	2.494,08	65,64	81,38
1611	2.849,05	64,75	76,16
1612	2.836,18	61,00	77,45
1613	2.886,04	65,00	78,21
1614	2.730,11	56,06	76,55
1615	2.922,19	70,60	75,40
1616	2.545,19	67,53	73,94
1617	2.466,03	56,04	77,43
1618	2.528,12	58,12	80,73
1619	2.925,06	52,61	80,06
1620	3.829,10	81,10	83,73
1621	3.155,03	75,08	88,77
1622	3.250,00	66,73	90,97
1623	3.520,08	88,67	91,98
1624	3.199,08	85,09	89,82
1625	2.937,06	70,77	91,97
1626	2.646,13	58,46	92,32
1627	3.283,14	72,64	89,00
1628	3.717,09	87,46	88,88
1629	3.807,12	68,72	88,34
1630	4.188,05	69,57	89,97
1631	6.041,17	84,38	91,62
1632	3.932,01	67,67	89,02
1633	3.494,10	67,85	89,82
1634	3.039,18	82,15	92,10
1635	3.624,09	72,48	91,51
1636	3.315,10	73,35	93,60
1637	3.780,06	82,71	96,30
1638	3.569,12	80,94	79,39
1639	3.800,19	79,70	81,12
1640	3.921,04	83,42	83,90
1641	3.700,07	83,15	87,41
1642	4.018,09	84,59	87,71
1643	5.335,17	92,70	86,65

<i>anys</i>	<i>I</i> <i>valor nominal de</i> <i>l'arrendament (en</i> <i>lliures catalanes i</i> <i>fraccions decimals)</i>	<i>II</i> <i>valor nominal de</i> <i>l'arrendament</i> <i>deflactat pel</i> <i>preu del blat</i> <i>a Barcelona</i>	<i>índex (1703-1706 =</i> <i>100) de les mitja-</i> <i>nes mòbils de II</i> <i>(ordre de 7 anys,</i> <i>centrada)</i>
1644	9.073,12	107,25	84,96
1645	(5.816,08)	83,09	83,06
1646	(5.816,08)	71,63	79,11
1647	(5.816,08)	72,25	74,87
1648	7.055,09	69,86	71,49
1649	5.581,17	56,95	66,01
1650	8.832,13	63,09	69,42
1651	20.233,10	83,60	72,40
1652	22.363,02	44,72	72,49
1653	7.229,10	95,50	75,80
1654	(6.175,00)	93,06	81,12
1655	(6.175,00)	70,51	88,98
1656	(6.175,00)	80,12	96,79
1657	(6.175,00)	100,32	93,13
1658	(6.175,00)	138,65	88,96
1659	(6.175,00)	99,35	87,25
1660	5.822,00	69,87	87,12
1661	5.111,13	63,89	82,81
1662	4.684,13	58,55	74,75
1663	3.658,09	79,18	72,52
1664	3.721,10	70,21	72,91
1665	4.356,00	82,18	77,83
1666	4.481,00	83,75	82,68
1667	3.738,12	72,59	82,67
1668	4.734,00	98,37	83,77
1669	4.761,06	92,45	82,17
1670	4.330,09	79,16	81,08
1671	4.401,10	77,90	85,27
1672	4.345,00	70,99	86,17
1673	4.568,05	76,13	87,18
1674	4.790,00	101,91	84,65
1675	5.022,02	104,62	83,07
1676	4.926,10	99,52	81,96
1677	5.718,00	61,48	82,48
1678	6.954,00	66,86	78,18
1679	4.980,18	63,20	75,13
1680	6.396,00	79,75	70,95
1681	4.771,10	71,85	72,94
1682	4.161,10	83,23	77,04
1683	4.673,00	70,27	80,85
1684	5.508,10	75,45	80,16
1685	5.543,00	95,56	83,97
1686	4.807,10	89,85	85,17
1687	5.102,10	74,92	87,29
1688	5.024,10	98,51	88,15
1689	4.809,10	91,60	85,71
1690	4.478,00	85,13	85,23
1691	4.888,08	81,47	88,42
1692	5.429,00	78,45	87,88
1693	6.160,00	86,51	89,05
1694	5.848,00	97,30	89,86
1695	5.502,00	94,69	90,99

<i>anys</i>	<i>I</i> <i>valor nominal de</i> <i>l'arrendament (en</i> <i>lliures catalanes i</i> <i>fraccions decimals)</i>	<i>II</i> <i>valor nominal de</i> <i>l'arrendament</i> <i>deflactat pel</i> <i>preu del blat</i> <i>a Barcelona</i>	<i>index (1703-1706 =</i> <i>100) de les mitja-</i> <i>nes mòbils de II</i> <i>(ordre de 7 anys,</i> <i>centrada)</i>
1696	5.987,00	99,78	92,61
1697	5.905,00	90,84	98,03
1698	6.790,05	89,34	97,56
1699	6.940,19	89,78	96,13
1700	6.935,05	124,51	94,02
1701	5.919,18	93,96	91,70
1702	5.200,12	84,56	89,45
1703	5.832,02	85,14	87,78
1704	5.001,15	74,65	82,25
1705	5.000,10	73,53	80,05
1706	5.290,00	78,13	79,10
1707	4.974,00	85,75	77,91
1708	6.445,00	78,50	79,11
1709	8.347,00	78,00	89,69
1710	8.816,00	76,79	92,90
1711	8.886,00	83,04	87,35
1712	12.282,00	147,62	87,84
1713	9.817,00	100,58	88,93
1714	7.577,12	46,92	89,71
1715	6.725,00	81,91	90,65
1716	6.777,00	85,67	79,34
1717	5.395,00	82,24	73,56
1718	4.902,00	89,61	78,30
1719	4.452,06	68,49	77,50
1720	4.811,06	60,06	75,41
1721	4.391,06	80,13	75,19
1722	4.655,13	76,32	74,22
1723	4.382,09	71,02	78,02
1724	4.697,19	80,72	83,65
1725	4.885,18	82,81	85,20
1726	5.145,14	95,11	85,52
1727	5.032,00	99,44	88,69
1728	5.140,04	90,97	89,59
1729	5.516,02	78,57	86,97
1730	5.676,17	93,21	84,55
1731	5.124,19	87,01	79,09
1732	5.044,07	64,50	76,63
1733	4.555,17	78,13	76,33
1734	4.788,06	61,23	74,51
1735	5.147,10	73,74	74,93
1736	4.879,04	76,47	78,27
1737	4.989,14	80,47	79,06
1738	5.264,15	89,99	83,52
1739	5.396,07	87,88	86,71
1740	5.226,04	83,61	87,74
1741	5.439,03	92,50	87,96
1742	5.648,15	96,06	86,66
1743	4.920,13	83,68	85,82
1744	4.821,07	81,99	104,22
1745	4.757,15	80,91	99,95
1746	4.820,07	81,97	94,95
1747	4.930,13	83,28	92,54
1748	5.505,15	67,88	91,73



anys	I	II	índex (1703-1706 = 100) de les mitjanes mòbils de II (ordre de 7 anys, centrada)
	valor nominal de l'arrendament (en lliures catalanes i fraccions decimals)	valor nominal de l'arrendament deflactat pel preu del blat a Barcelona	
1749	5.689,07	67,25	92,22
1750	5.683,17	69,82	93,47
1751	5.840,03	77,35	95,58
1752	6.649,01	83,74	99,76
1753	7.095,14	89,14	106,19
1754	6.739,04	95,45	111,43
1755	5.878,07	91,99	112,66
1756	5.629,16	104,25	114,54
1757	6.450,00	100,00	116,95
1758	6.469,00	84,45	119,50
1759	7.329,19	94,57	119,44
1760	8.614,09	103,04	123,82
1761	7.442,08	95,41	126,18
1762	7.905,16	106,69	128,21
1763	8.129,02	103,95	127,17
1764	10.004,15	125,21	129,46
1765	8.786,15	101,69	131,43
1766	10.312,05	102,60	135,39
1767	9.776,12	97,08	133,37
1768	10.783,04	108,59	134,48
1769	10.195,14	118,00	133,69
1770	10.523,06	126,78	137,70
1771	10.595,04	113,56	140,13
1772	9.979,14	108,12	141,58
1773	11.228,12	98,06	141,58
1774	12.320,02	120,19	141,48
1775	12.880,02	122,55	143,07
1776	12.105,08	126,36	145,51
1777	11.838,18	126,21	149,07
1778	12.504,02	122,71	148,57
1779	(12.707,00)	122,81	147,13
1780	12.615,01	118,56	146,46
1781	(13.002,08)	117,35	145,31
1782	(13.002,08)	114,25	144,08
1783	13.561,10	122,50	144,90
1784	(13.240,06)	119,50	147,93
1785	14.036,10	115,62	147,75
1786	13.726,00	126,85	145,70
1787	13.520,07	136,01	146,37
1788	13.553,10	116,33	150,42
1789	14.945,00	102,43	154,79
1790	16.134,10	126,34	154,20
1791	15.800,00	142,98	149,26
1792	17.119,10	140,78	148,54
1793	21.471,00	123,46	149,07
1794	18.380,00	107,54	150,82
1795	22.647,00	112,16	140,09
1796	21.103,10	105,51	142,16
1797	21.618,10	136,39	
1798	22.126,10	133,05	
1799	20.015,10	100,83	

*Localització dels arrendaments:*1549-1705: Arxiu Capítular de la Seu d'Urgell, sèrie *Notarials*, vols. 576 a 595.1706-1764: Arxiu Capítular de la Seu d'Urgell, *Registre de capítol*, vols. 600 a 614.1765-1800: Arxiu Capítular de la Seu d'Urgell, *Receptoría de rendes majors*, vols. 737 a 754.A la sèrie de *Rendes i censals*, vols. 691, 697, 698, 700, 703, 705, 707 i 708, s'hi troba, també, informació sobre els arrendaments del període 1603-1704.

APÈNDIX NÚM. 2. *Arrendament de censos, delmes i altres drets senyoriais que el reial patrimoni percep del vescomtat de Castellbò*<sup>1</sup>

anys	I valor nominal de l'arrendament (en lliures catalanes i fraccions decimals)	II valor nominal de l'arrendament deflactat pel preu del blat a Barcelona	índex (1703-1706 = 100) de les mitja- nes mòbils de II (ordre de 7 anys, centrada)
1549	754,13	27,84	
1550	680,05	29,44	
1551	873,10	30,22	
1552	1.017,15	28,75	178,18
1553	589,00	22,15	187,48
1554	823,18	35,66	182,39
1555	891,11	33,52	178,79
1556	1.005,15	38,68	180,14
1557	(844,06)	23,51	195,88
1558	762,15	26,03	199,54
1559	748,17	30,31	202,19
1560	893,04	40,49	204,01
1561	850,07	39,92	219,16
1562	834,14	36,60	237,94
1563	995,12	40,80	255,02
1564	942,07	41,69	248,94
1565	1.151,09	47,38	246,09
1566	1.385,19	50,21	245,59
1567	1.607,05	33,41	250,67
1568	(1.175,00)	36,60	245,17
1569	1.012,04	36,02	225,17
1570	1.172,16	46,72	212,35
1571	1.175,00	35,28	218,26
1572	1.175,00	24,07	216,17
1573	1.132,10	35,28	216,14
1574	1.132,10	40,30	201,17
1575	1.086,13	34,17	194,74
1576	1.086,13	37,98	197,39
1577	1.086,13	29,28	190,65
1578	1.358,18	27,78	182,05
1579 <sup>2</sup>	1.293,00	27,16	178,34
1580	1.415,10	27,43	178,19
1581	1.090,00	30,27	179,74
1582	1.089,10	29,84	182,57
1583	1.651,00	35,81	184,24
1584	1.651,00	31,09	187,35
1585	1.651,00	31,09	188,52
1586	(1.225,04)	29,10	184,36
1587	1.000,00	31,05	173,46
1588	1.000,00	31,64	169,77

1. Les rendes del vescomtat són subhastades a la plaça de la vila de Castellbò el dilluns de quin-quagèsima. Com a excepció, l'any 1579 la subhasta té lloc a la plaça de la vila de Castellciutat «per lo desacato tingueren los de Castellbò lany passat al receptor ho ha la regia cort com apar més llargament ab la enquesta presa per lo governador de dit bescomdat». Els anys 1580 i 1581 continuen essent arrendades a Castellciutat, i les del trienni 1587-90 ho són a Barcelona (ACA, *Reial patrimoni, Mestre racional*, vols. 2.794, 2.795, 2.796 i 2.800).

2. A partir de l'any 1579 l'arrendatari de les rendes del quarter de Tírvia ha de pagar, de la paga de Pasqua, 125 ll. de pensió de censals morts a què està obligat el vescomtat, i ha de treure les èpoques dels dits censals a costa seva.

<i>anys</i>	<i>I</i> <i>valor nominal de</i> <i>l'arrendament (en</i> <i>lliures catalanes i</i> <i>fraccions decimals)</i>	<i>II</i> <i>valor nominal de</i> <i>l'arrendament</i> <i>deflactat pel</i> <i>preu del blat</i> <i>a Barcelona</i>	<i>índex (1703-1706 =</i> <i>100) de les mitja-</i> <i>nes mòbils de II</i> <i>(ordre de 7 anys,</i> <i>centrada)</i>
1589	1.000,00	25,00	159,79
1590	1.061,00	23,11	152,67
1591	1.061,00	26,79	144,57
1592	1.061,00	19,46	138,76
1593	1.040,00	20,80	142,64
1594	1.040,00	21,62	148,25
1595	1.040,00	24,88	148,06
1596	1.278,00	29,51	153,07
1597	1.278,00	29,65	157,04
1598	1.278,00	26,56	158,53
1599	1.215,00	25,31	150,91
1600	1.215,00	25,41	142,36
1601	1.215,00	23,36	133,60
1602	704,00	16,00	131,23
1603	704,00	19,55	129,64
1604	704,00	19,44	126,82
1605	1.173,02	23,79	124,43
1606	1.173,02	23,46	131,18
1607	1.173,02	22,13	138,11
1608	1.050,00	20,58	141,16
1609	1.050,00	23,86	139,42
1610	1.050,00	27,63	138,85
1611	1.012,00	23,00	139,37
1612	1.012,00	21,76	144,68
1613	1.012,00	22,79	149,42
1614	1.108,00	22,75	143,26
1615	1.108,00	26,76	141,28
1616	1.108,00	29,38	136,49
1617	900,00	20,45	138,99
1618	900,00	20,68	143,69
1619	900,00	16,18	141,11
1620	1.157,00	25,71	137,76
1621	1.157,00	28,21	143,31
1622	1.157,00	23,75	146,48
1623	1.012,00	25,49	150,16
1624	1.012,00	26,91	145,20
1625	1.012,00	24,38	139,18
1626	901,00	20,47	134,28
1627	901,00	19,93	126,66
1628	901,00	21,20	115,54
1629	1.000,00	18,05	110,57
1630	1.000,00	16,11	110,99
1631	1.000,00	13,96	118,94
1632	1.080,00	18,58	118,42
1633	1.080,00	20,97	122,49
1634	1.080,00	29,18	127,57
1635	1.030,00	20,60	131,55
1636	1.030,00	22,78	130,66
1637	1.030,00	22,53	127,64
1638	820,00	18,59	119,36
1639	820,00	17,55	117,40
1640	820,00	17,44	110,83
1641	870,00	19,55	111,10

<i>anys</i>	<i>I</i> <i>valor nominal de</i> <i>l'arrendament (en</i> <i>lliures catalanes i</i> <i>fraccions decimals)</i>	<i>II</i> <i>valor nominal de</i> <i>l'arrendament</i> <i>deflactat pel</i> <i>preu del blat</i> <i>a Barcelona</i>	<i>index (1703-1706 =</i> <i>100) de les mitja-</i> <i>nes mòbils de II</i> <i>(ordre de 7 anys,</i> <i>centrada)</i>
1642	870,00	18,31	118,85
1643	870,00	15,13	124,21
1644	1.933,07	22,85	130,03
1645	1.933,07	27,61	129,82
1646	1.933,07	23,80	131,18
1647	1.950,00	24,22	130,96
1648	1.950,00	19,30	118,74
1649	1.950,00	19,89	98,61
1650	2.083,07	14,88	95,18
1651	2.083,07	8,60	93,81
1652	2.083,07	4,16	91,95
1653	1.500,00	19,81	78,11
1654	1.500,00	22,62	68,82
1655	1.500,00	17,14	66,25
1656	290,00 <sup>3</sup>	3,76	66,82
1657	250,00	4,06	57,11
1658	250,00	5,61	45,52
1659	300,00	4,83	39,21
1660	750,00	8,49	50,53
1661	730,00	9,12	59,73
1662	783,07	9,79	67,93
1663	783,07	16,95	76,68
1664	783,07	14,78	82,79
1665	804,03	15,17	91,46
1666	804,03	15,02	98,48
1667	804,03	15,61	98,44
1668	925,00	19,23	101,83
1669	925,00	17,96	103,65
1670	925,00	16,91	105,89
1671	1.058,07	18,73	110,27
1672	1.058,07	17,29	111,17
1673	1.058,07	17,63	112,63
1674	973,07	20,70	109,73
1675	973,07	20,27	104,03
1676	973,07	19,66	102,90
1677	1.258,07	13,53	98,28
1678	1.258,07	12,09	93,22
1679	1.258,07	15,96	92,69
1680	983,07	12,26	90,49
1681	983,07	14,80	92,24
1682	983,07	19,66	98,67
1683	1.136,13	17,09	102,61
1684	1.136,13	15,57	105,95
1685	1.136,13	19,59	111,75
1686	1.100,00	20,56	114,55
1687	1.100,00	16,15	119,51
1688	1.100,00	21,56	123,36
1689	1.203,07	22,92	118,63
1690	1.203,07	22,87	113,04

3. La documentació indica que durant el període 1656-60 es procedeix a arrendar, només, una part de les rendes del vescomtat perquè l'enemic té ocupada la major part del terme de Castellbò (ACA, *Reial patrimoni, Mestre racional*, vol. 1.268).

anys	I	II	índex (1703-1706 = 100) de les mitjanes mòbils de II (ordre de 7 anys, centrada)
	valor nominal de l'arrendament (en lliures catalanes i fraccions decimals)	valor nominal de l'arrendament deflactat pel preu del blat a Barcelona	
1691	1.203,07	20,05	118,03
1692	975,00	14,08	116,14
1693	1.000,00	14,04	113,63
1694	1.320,00 *	21,96	108,52
1695	1.125,00	19,36	105,20
1696	1.200,00	20,00	106,76
1697	1.100,00	16,92	101,21
1698	1.230,00	16,18	111,37
1699	1.230,00	15,91	111,74
1700	1.230,00	22,08	109,82
1701	1.216,13	19,31	109,07
1702	1.216,13	19,78	108,74
1703	1.216,13	17,76	108,72
1704	1.075,00	16,04	104,32
1705	1.075,00	15,80	98,02
1706	1.075,00	15,87	88,93
1707	983,07	16,59	85,77
1708	983,07	11,97	84,97
1709	983,07	9,19	88,08
1710	1.616,13 *	14,08	89,84
1711	1.616,13	15,10	84,59
1712	1.616,13	19,43	92,60
1713	1.750,00	17,93	99,17
1714	1.750,00	10,83	104,52
1715	1.750,00	21,31	112,46
1716	1.332,13 *	16,84	107,67
1717	1.332,13	20,31	101,92
1718	1.332,13	24,36	106,72
1719	900,00	13,84	100,39
1720	900,00	11,23	97,75
1721	900,00	16,42	92,85
1722	850,00	13,93	87,21
1723	850,00	13,77	91,99
1724	850,00	14,60	100,15
1725	1.050,00	17,79	102,27
1726	1.050,00	19,40	103,35
1727	1.050,00	20,75	106,57

4. L'any 1694 les rendes del vescomtat foren arrendades amb data del 8 de maig a Joan Pujol, fuster, d'Organyà, per un total de 1.175 ll., amb 50 ll. d'eixaus. El dia 9 de juny, però, s'arrenden novament, ara a Josep Soldevila, negociant, de Barcelona, i a Josep Fau, ramader de la Guàrdia, que ofereixen una sisena part més del preu, amb la condició que paguin a Joan Pujol les 50 ll. d'eixaus que se li havien promès (ACA, *Batllia general de Catalunya*, 6a. cl., vol. 176).

5. Les rendes del vescomtat són adjudicades, l'any 1710, en primer lloc a Segimon Pujol, pagès d'Organyà, com a principal, i a Dionís Caminal, Bonaventura Llinàs, Joan Rocamora i Ermenter Lleguna, tots d'Organyà, garants, per un total de 3.900 ll., amb 100 ll. d'eixaus.

Posteriorment les rendes són arrendades, per al mateix període de temps, a Pere Pau Canals, veler, de Barcelona, per un total de 5.150 ll. i 300 ll. d'eixaus, amb l'obligació d'abonar a Segimon Pujol les 100 ll. d'eixaus que se li havien atorgat (ACA, *Batllia general de Catalunya*, 6a. cl., vol. 180).

6. A partir de l'any 1716 els arrendaments del vescomtat de Castellbò han estat publicats per Pierre VILAR, *Catalunya dins l'Espanya moderna*, vol. III. Les dades recollides per nosaltres coincideixen amb les de P. Vilar, amb excepció dels anys 1734-37, 1764-67 i 1791-94, en què hi ha petites diferències degudes a errors de càlcul. Cal fer constar, també, que aquest arrendament comprèn els quarts de Castellbò, Organyà, Ciutat i Tirvia, i no el de Rialb, com s'indica a l'obra esmentada.

<i>anys</i>	<i>I</i> <i>valor nominal de</i> <i>l'arrendament (en</i> <i>lliures catalanes i</i> <i>fraccions decimals)</i>	<i>II</i> <i>valor nominal de</i> <i>l'arrendament</i> <i>deflactat pel</i> <i>preu del blat</i> <i>a Barcelona</i>	<i>index (1703-1706 =</i> <i>100) de les mitja-</i> <i>nes mòbils de II</i> <i>(ordre de 7 anys,</i> <i>centrada)</i>
1728	1.067,00	18,88	111,15
1729	1.067,00	15,19	108,78
1730	1.067,00	17,52	109,42
1731	1.175,00	19,94	103,42
1732	1.175,00	15,02	100,44
1733	1.175,00	20,15	101,88
1734	1.076,06	13,76	102,52
1735	1.076,06	15,41	102,03
1736	1.076,06	16,86	104,98
1737	1.133,06	18,27	105,53
1738	1.133,06	19,37	112,70
1739	1.133,06	18,45	118,44
1740	1.300,00	20,80	121,47
1741	1.300,00	22,10	123,30
1742	1.300,00	22,10	124,19
1743	1.200,00	20,40	126,83
1744	1.200,00	20,40	127,34
1745	1.200,00	20,40	121,77
1746	1.266,06	21,53	117,80
1747	1.266,06	21,39	115,89
1748	1.266,06	15,61	115,20
1749	1.480,00 <sup>7</sup>	17,49	113,90
1750	1.480,00	18,18	111,59
1751	1.480,00	19,60	111,47
1752	1.500,00	18,89	118,89
1753	1.500,00	18,84	128,51
1754	1.500,00	21,24	133,53
1755	1.550,00	24,25	136,49
1756	1.550,00	28,70	139,84
1757	1.550,00	24,03	141,80
1758	1.766,06	23,04	147,59
1759	1.766,06	22,79	152,06
1760	1.766,06	21,12	151,39
1761	2.183,06	27,99	155,10
1762	2.183,06	29,46	157,83
1763	2.183,06	27,91	157,62
1764	2.266,06	28,36	161,93
1765	2.266,06	26,23	160,67
1766	2.266,06	22,55	161,54
1767	2.633,06	26,14	167,47
1768	2.633,06	26,51	169,73
1769	2.633,06	30,47	174,10
1770	2.891,06	34,83	175,73
1771	2.891,06	30,98	176,73
1772	2.891,06	31,32	176,84
1773	2.800,00	24,45	179,56
1774	2.800,00	27,31	179,37
1775	2.800,00	26,64	180,02
1776	3.235,00	33,76	181,29
1777	3.235,00	34,48	187,82

7. L'arrendament inclou, a partir d'aquest any, les 50 ll. que paga la població d'Organyà pels drets de la palanca (ACA, *Batllia general de Catalunya*, 6a. cl., vol. 63).

anys	I	II	índex (1703-1706 = 100) de les mitjanes mòbils de II (ordre de 7 anys, centrada)
	valor nominal de l'arrendament (en lliures catalanes i fraccions decimals)	valor nominal de l'arrendament deflactat pel preu del blat a Barcelona	
1778	3.235,00	31,74	190,80
1779	3.411,16	32,80	195,59
1780	3.411,16	32,06	195,03
1781	3.411,16	30,79	193,86
1782	3.666,06	32,21	193,53
1783	3.666,06	33,11	195,50
1784	3.666,06	33,11	200,95
1785	3.808,06	31,36	200,30
1786	3.808,06	35,19	193,24
1787	3.808,06	38,31	188,34
1788	3.500,00	30,04	192,06
1789	3.500,00	23,98	194,34
1790	3.500,00	27,40	184,56
1791	4.138,06	37,45	179,05
1792	4.138,06	34,03	176,43
1793	4.138,06	23,79	179,23
1794	5.450,00	31,88	186,77
1795	5.450,00	26,99	184,24
1796	5.450,00	27,25	179,84
1797	5.738,00	36,20	
1798	5.738,00	34,50	
1799	5.738,00	28,90	

*Localització dels arrendaments:*

- 1549-1598: ACA, *Reial patrimoni, Mestre racional*, vols. 2.768 a 2.802.  
1599-1602: ACA, *Batllia general de Catalunya*, 8a. classe, vol. C23.  
1602-1629: ACA, *Batllia general de Catalunya*, 6a. classe, vol. A140.  
1629-1632: ACA, *Batllia general de Catalunya*, 3a. classe, vol. 67.  
1632-1638: ACA, *Batllia general de Catalunya*, 6a. classe, vol. A157.  
1638-1641: ACA, *Batllia general de Catalunya*, 6a. classe, vol. A162.  
1641-1644: ACA, *Batllia general de Catalunya*, 3a. classe, vol. 67.  
1644-1650: ACA, *Batllia general de Catalunya*, 6a. classe, vol. A164.  
1651-1652: ACA, *Batllia general de Catalunya*, 3a. classe, vol. 67.  
1653-1660: ACA, *Batllia general de Catalunya*, 3a. classe, vol. 68.  
1661-1716: ACA, *Batllia general de Catalunya*, 6a. classe. vols. A172, A173, A175, A176, A178 i A180.  
1717-1800: ACA, *Batllia general de Catalunya*, 2a. classe, vols. Aa31 a Aa111.

APÈNDIX NÚM. 3. *Arrendament de censos, delmes i altres drets senyorials que el reial patrimoni percep del castell i terme de Pals*<sup>1</sup>

<i>anys</i>	<i>I</i> <i>valor nominal de</i> <i>l'arrendament (en</i> <i>lliures catalanes i</i> <i>fraccions decimals)</i>	<i>II</i> <i>valor nominal de</i> <i>l'arrendament</i> <i>deflactat pel</i> <i>preu del blat</i> <i>a Barcelona</i>	<i>índex (1703-1706 =</i> <i>100) de les mitja-</i> <i>nes mòbils de II</i> <i>(ordre de 7 anys,</i> <i>centrada)</i>
1515	55,19	3,37	
1516	55,19	3,02	
1517	63,00	3,68	
1518	63,00	3,98	201,80
1519	(62,06)	3,94	205,64
1520	(62,06)	3,94	216,75
1521	61,00	3,86	219,33
1522	61,00	3,86	216,86
1523	70,05	4,44	213,76
1524	70,05	4,01	205,29
1525	63,10	3,67	197,20
1526	63,10	3,54	187,52
1527	72,07	2,85	164,77
1528	72,07	2,82	154,68
1529	66,07	2,62	147,28
1530	66,07	1,53	141,27
1531	73,00	2,72	135,88
1532	73,00	2,72	137,39
1533	72,05	2,77	140,04
1534	72,05	3,16	149,19
1535	61,00	3,01	152,83
1536	61,00	2,96	153,94
1537	59,00	2,70	146,93
1538	59,00	3,18	155,06
1539	57,12	2,86	158,07
1540	57,12	1,88	167,29
1541	95,00	3,20	187,89
1542	95,00	3,40	199,19
1543	94,00	4,14	203,12
1544	94,00	5,34	209,02
1545	95,00	4,63	206,91
1546	95,00	3,36	207,12
1547	67,00	2,63	206,22
1548	67,00	2,93	192,33
1549	93,00	3,43	178,84
1550	93,00	4,02	182,19
1552	(103,00)	3,56	195,75
1552	(103,00)	2,90	213,92
1553	101,00	3,79	229,16
1554	101,00	4,37	227,66
1555	140,00 <sup>2</sup>	5,26	236,49

1. L'arrendament inclou les poblacions de Castell de Pals, Begur, Esclanyà, Corçà, Caçà de Pelràs, Colomers, Garrigoles, Sant Jordi Desvalls, Monells, les Olives, Peralta, Palau-sator, la Pera, Peratallada, Regencós, Sant Sadurn de l'Heura, Sants, Torrent, Torrentí, Tortellada, Ullastret, la Bisbal. Els drets comprenen, també, la meitat dels lluïsmes i vendes sobre les terres alodials, feudals i emfitèutiques, amb excepció de quan es tracta d'actes passats pels senyors eventuals de les localitats.

2. Les tabes fan constar que, per gràcia reial feta a la universitat de Pals, l'import de la tasca és reduït a la meitat (ACA, *Batllia general de Catalunya*, 3a. cl., vol. 62).



<i>anys</i>	<i>I</i> <i>valor nominal de</i> <i>l'arrendament (en</i> <i>lliures catalanes i</i> <i>fraccions decimals)</i>	<i>II</i> <i>valor nominal de</i> <i>l'arrendament</i> <i>deflactat pel</i> <i>preu del blat</i> <i>a Barcelona</i>	<i>index (1703-1706 =</i> <i>100) de les mitja-</i> <i>nes mòbils de II</i> <i>(ordre de 7 anys,</i> <i>centrada)</i>
1556	140,00	5,38	255,52
1557	137,10	3,83	271,10
1558	137,10	4,69	287,93
1559	132,00	5,34	294,45
1560	132,00	5,78	300,41
1561	139,00	6,52	322,36
1562	139,00	6,09	334,25
1563	150,00	6,14	335,24
1564	150,00	6,63	316,64
1565	151,00	6,21	305,56
1566	151,00	5,47	296,85
1567	164,00	3,40	292,39
1568	164,00	5,10	273,37
1569	140,00	4,98	247,22
1570	140,00	5,57	231,97
1571	140,00	4,30	236,75
1572	140,00	2,86	236,15
1573	113,00 <sup>a</sup>	3,52	238,61
1574	113,00	4,02	265,60
1575	160,00	5,03	286,29
1576	160,00	5,29	296,71
1577	335,00	9,02	299,49
1578	335,00	6,85	311,49
1579	200,00	4,20	314,99
1580	200,00	3,87	299,01
1581	200,00	5,55	250,50
1582	200,00	5,47	216,82
1583	150,00	3,25	209,04
1584	150,00	2,82	215,15
1585	135,00	2,54	208,83
1586	135,00	3,20	195,31
1587	150,00	4,65	195,42
1588	150,00	4,74	202,95
1589	150,00	3,75	204,59
1590	150,00	3,26	202,98
1591	150,00	3,78	201,66
1592	150,00	2,75	204,95
1593	150,00	3,00	214,64
1594	216,00	4,49	216,48
1595	216,00	5,16	211,41
1596	216,00	4,98	214,48
1597	151,00	3,50	227,85
1598	151,00	3,13	226,54
1599	151,00	3,14	225,16
1600	225,00	4,70	230,92
1601	225,00	4,32	247,01
1602	225,00	5,11	254,46
1603	201,10	5,59	258,76
1604	201,10	5,56	249,25

3. L'arrendament és consignat, en primer lloc, per valor de 260 ll. per a un període de 2 anys, o sigui, a raó de «centum terdecim libras pro quolibet anno». Posteriorment l'import apareix modificat a 226 ll., o sigui, 113 ll. anuals (ACA, *Batllia general de Catalunya*, 3a. cl., vol. 63).

anys	I	II	índex (1703-1706 = 100) de les mitjanes mòbils de II (ordre de 7 anys, centrada)
	valor nominal de l'arrendament (en lliures catalanes i fraccions decimals)	valor nominal de l'arrendament deflactat pel preu del blat a Barcelona	
1605	201,10	4,08	243,78
1606	185,00	3,70	230,81
1607	185,00	3,49	218,32
1608	185,00	3,62	201,81
1609	152,00	3,45	192,01
1610	152,00	4,00	186,28
1611	152,00	3,45	180,14
1612	131,15	2,83	177,27
1613	131,15	2,96	178,26
1614	131,15	2,70	170,98
1615	135,00	3,26	168,23
1616	135,00	3,58	165,06
1617	135,00	3,06	165,32
1618	135,00	3,10	169,91
1619	135,00	2,42	166,09
1620	135,00	3,00	164,68
1621	135,00	3,29	167,31
1622	135,00	2,77	166,03
1623	135,00	3,40	166,37
1624	(128,00) <sup>4</sup>	2,93	163,07
1625	122,00	2,77	158,61
1626	122,00	2,69	147,87
1627	122,00	2,87	137,04
1628	122,00	2,20	133,50
1629	122,00	2,02	133,76
1630	122,00	2,01	140,12
1631	144,10	2,48	138,01
1632	144,10	2,80	143,28
1633	144,10	3,51	144,54
1634	130,00	2,60	146,49
1635	130,00	2,87	143,79
1636	130,00	2,18	138,48
1637	100,00	2,26	128,58
1638	100,00	2,14	124,72
1639	100,00	2,12	117,46
1640	100,00	2,24	110,70
1641	100,00	2,10	105,48
1642	100,00	1,94	99,53
1643	112,00	1,32	93,77
1644	112,00	1,60	84,87
1645	112,00	1,37	77,37
1646	112,00 <sup>5</sup>	1,39	68,41
1647	112,00	1,10	61,68
1648	112,00	1,14	51,22

4. El dia 1 de gener de 1621 les rendes s'arrendaren, per a un període de 3 anys, a Bernat Giberta i Monserrat Huguet, ambdós de Girona, per un import de 135 ll. anuals. Amb data de l'1 de gener de 1625 foren arrendades a Josep Noalguer, pagès, també per a un període de 3 anys i per 122 ll. anuals. D'acord amb aquestes dades, queda sense arrendar l'any 1624 (ACA, *Batllia general de Catalunya*, 6a. cl., vol. 140 i vol. 151. També a *Reial patrimoni, Mestre racional*, vols. 1.241, 1.246 i 1.247).

5. Al marge de l'assentament es fa constar que l'«arrendamentum huius dicti non habuit effectum. Id. circo de voluntate partium fuit lineatum per me notarium et scribam et cancellatum die 25.2.1647 presentibus testibus Antoni Oliva et Francesc Casamor» (ACA, *Batllia general de Catalunya*, 6a. cl., vol. 165).

<i>anys</i>	<i>I</i> <i>valor nominal de</i> <i>l'arrendament (en</i> <i>lliures catalanes i</i> <i>fraccions decimals)</i>	<i>II</i> <i>valor nominal de</i> <i>l'arrendament</i> <i>deflactat pel</i> <i>preu del blat</i> <i>a Barcelona</i>	<i>index (1703-1706 =</i> <i>100) de les mitja-</i> <i>nes mòbils de II</i> <i>(ordre de 7 anys,</i> <i>centrada)</i>
1649	112,05	0,80	53,91
1650	112,05	0,46	58,42
1651	112,05	0,21	58,69
1652	130,10	1,72	59,88
1653	130,10	1,96	66,33
1654	130,10	1,14	76,76
1655	100,00	1,29	84,79
1656	100,00	1,62	78,39
1657	100,00	1,79	68,89
1658	80,00	1,28	65,85
1659	80,00	0,90	65,89
1660	80,00	0,75	66,30
1661	60,05	0,75	65,38
1662	60,05	1,30	68,31
1663	60,05	1,67	74,74
1664	(89,01)	1,67	83,32
1665	(89,01)	1,66	90,94
1666	(89,01)	1,72	93,46
1667	(89,01)	1,85	92,65
1668	(89,01)	1,72	90,89
1669	(89,01)	1,62	89,48
1670	(89,01)	1,57	90,78
1671	(89,01)	1,45	94,23
1672	(89,01)	1,48	98,09
1673	(89,01)	1,89	94,62
1674	(89,01)	2,29	90,57
1675	110,00 <sup>6</sup>	2,22	90,12
1676	110,00	1,18	89,24
1677	110,00	1,05	87,37
1678	110,00	1,39	86,67
1679	110,00	1,37	79,88
1680	110,00	1,65	80,27
1681	110,00	2,20	84,13
1682	110,00	1,35	86,37
1683	90,00	1,23	86,37
1684	90,00	1,23	85,98
1685	90,00	1,55	86,83
1686	90,00	1,68	83,03
1687	90,00	1,32	85,82
1688	90,00	1,76	87,91
1689	90,00	1,71	85,95
1690	90,00	1,71	88,17
1691	90,00	1,50	96,05
1692	90,00	1,30	101,09
1693	140,00	1,96	105,93
1694	140,00	2,32	109,39
1695	140,00	2,40	114,45
1696	140,00	2,33	120,78
1697	140,00	2,15	128,29
1698	163,03	2,14	124,95

6. L'arrendament inclou el castell i terme de Verges (ACA, *Batllia general de Catalunya*, 6a. cl., vol. 173).

anys	I	II	index (1703-1706 = 100) de les mitjanes mòbils de II (ordre de 7 anys, centrada)
	valor nominal de l'arrendament (en lliures catalanes i fraccions decimals)	valor nominal de l'arrendament deflactat pel preu del blat a Barcelona	
1699	163,03	2,11	121,40
1700	163,03	2,92	116,85
1701	120,00	1,90	114,01
1702	120,00	1,95	111,05
1703	120,00	1,75	108,39
1704	120,00	1,79	101,67
1705	120,00	1,76	98,20
1706	120,00	1,77	91,72
1707	120,00	2,06	90,44
1708	120,00	1,46	89,75
1709	120,00	1,12	93,09
1710	182,06	1,58	89,48
1711	182,06	1,70	79,50
1712	182,06	2,19	80,27
1713	(128,61) <sup>7</sup>	1,31	84,15
1714	(128,61)	0,79	86,99
1715	(128,61)	1,55	91,96
1716	(128,61)	1,61	86,86
1717	(128,61)	1,95	86,37
1718	(128,61)	2,34	94,44
1719	100,00 <sup>8</sup>	1,53	95,07
1720	100,00	1,24	95,08
1721	100,00	1,83	93,26
1722	100,00	1,63	88,22
1723	100,00	1,62	90,64
1724	100,00	1,71	96,33
1725	100,00	1,69	95,91
1726	100,00	1,84	94,23
1727	100,00	1,97	94,39
1728	100,00	1,76	94,23
1729	100,00	1,42	90,98
1730	100,00	1,64	89,94
1731	100,00	1,69	84,48
1732	100,00	1,27	86,08
1733	100,00	1,71	91,82
1734	100,00	1,27	96,35
1735	137,15	1,97	101,49
1736	137,15	2,15	107,41
1737	137,15	2,22	109,63
1738	137,15	2,35	116,25
1739	125,00	2,03	117,44
1740	125,00	2,00	117,19
1741	125,00	2,12	116,44

7. Els llibres de rectoria fan constar que les rendes han estat ocupades per l'enemic i que per raó del dit contratemps de la guerra «no se n'ha cobrat cosa alguna» (ACA, *Reial patrimoni, Mestre racional*, vol. 1.325). Les quantitats que consignen són valors estimats.

8. L'import de l'arrendament en el període 1719-22 és de 400 ll. i no de 320 ll. com indica P. VILAR a *Catalunya dins l'Espanya moderna*, vol. III: 508, atès que les rendes de Pals foren arrendades novament el 12 de setembre del 1720 a Antoni Boldú, negociant de Barcelona, que oferí una sisena part més del preu que havia ofert en el seu moment (18 juliol 1720) Antoni Monrabà. Aquest re- arrendament es féu a causa del fet que els fiadors «no habían otorgado dicho anuo de arriendo y cargo de fiaduria con todas las obligaciones en aquel contenidas para el resguardo de la real hacienda» (ACA, *Batllia general de Catalunya*, 2a. cl., vol. 35).

<i>anys</i>	<i>I</i> <i>valor nominal de</i> <i>l'arrendament (en</i> <i>lliures catalanes i</i> <i>fraccions decimals)</i>	<i>II</i> <i>valor nominal de</i> <i>l'arrendament</i> <i>deflactat pel</i> <i>preu del blat</i> <i>a Barcelona</i>	<i>index (1703-1706 =</i> <i>100) de les mitja-</i> <i>nes mòbils de II</i> <i>(ordre de 7 anys,</i> <i>centrada)</i>
1742	125,00	2,12	114,65
1743	125,00	2,12	115,35
1744	125,00	2,12	116,22
1745	125,00	2,12	111,65
1746	125,00	2,12	106,58
1747	125,00	2,11	101,97
1748	125,00	1,54	100,81
1749	125,00	1,47	98,90
1750	125,00	1,53	96,95
1751	149,07	1,97	96,98
1752	149,07	1,88	104,81
1753	149,07	1,87	116,79
1754	149,07	2,11	124,48
1755	162,10	2,54	125,60
1756	162,10	3,00	128,54
1757	162,10	2,51	130,24
1758	162,10	2,12	131,24
1759	175,00	2,25	129,82
1760	175,00	2,09	124,42
1761	175,00	2,24	122,46
1762	175,00	2,36	122,27
1763	181,05	2,31	118,72
1764	181,05	2,26	113,69
1765	181,05	2,09	107,64
1766	181,05	1,80	102,39
1767	146,00	1,44	98,02
1768	146,00	1,47	95,48
1769	146,00	1,68	94,44
1770	146,00	1,75	92,73
1771	181,07	1,94	95,22
1772	181,07	1,96	95,82
1773	181,07	1,58	95,88
1774	181,07	1,76	95,68
1775	162,12	1,54	92,96
1776	162,12	1,69	91,51
1777	162,12	1,73	92,72
1778	162,12	1,59	91,94
1779	185,00	1,77	92,55
1780	185,00	1,73	92,88
1781	185,00	1,66	92,92
1782	185,00	1,62	92,84
1783	192,10	1,73	92,85
1784	192,10	1,73	104,82
1785	192,10	1,58	113,57
1786	192,10	1,77	118,28
1787	325,00	3,26	124,58
1788	325,00	2,78	133,09
1789	325,00	2,22	140,79
1790	325,00	2,54	140,93
1791	312,00	2,82	129,66
1792	312,10	2,56	118,63
1793	312,10	1,79	112,09

<i>anys</i>	<i>I</i> <i>valor nominal de</i> <i>l'arrendament (en</i> <i>lliures catalanes i</i> <i>fraccions decimals)</i>	<i>II</i> <i>valor nominal de</i> <i>l'arrendament</i> <i>deflactat pel</i> <i>preu del blat</i> <i>a Barcelona</i>	<i>index (1703-1706 =</i> <i>100) de les mitja-</i> <i>nes mòbils de II</i> <i>(ordre de 7 anys,</i> <i>centrada)</i>
1794	312,10	1,82	205,92
1795	278,05	1,37	96,89
1796	278,05	1,39	92,87
1797	278,05		
1798	278,05		
1799	408,00		
1800	408,00		

*Localització dels arrendaments:*ACA, *Batllia general de Catalunya*

3a. classe vols. 59 a 66.

6a. classe vols. A89 a A114, i A140 a A180.

2a. classe vols. Aa35 a Aa113.

*Reial patrimoni, Mestre racional*

vols. 1.127-1.130, 1.140-1.175 i 1.200-1.209, 1.241, 1.246, 1.247, 1.273, 1.325.

APÈNDIX NÚM. 4. *Arrendament de censos, delmes i altres drets senyorials que l'orde de Sant Joan de Jerusalem percep dels llocs de Selma i Vallmoll*

anys	I valor nominal de l'arrendament (en lliures catalanes i fraccions decimals)	II valor nominal de l'arrendament deflactat pel preu del blat a Barcelona	índex (1703-1706 = 100) de les mitja- nes mòbils de II (ordre de 7 anys, centrada)
1554	160,00	6,92	
1555	160,00	6,01	
1556	160,00	6,15	
1557	240,00	6,68	56,11
1558	240,00	8,19	60,15
1559	240,00	9,71	64,40
1560	230,00	10,08	68,37
1561	230,00	10,79	72,62
1562	230,00	10,08	74,50
1563	243,00	9,95	74,95
1564	243,00	10,75	70,49
1565	243,00	10,00	68,33
1566	280,00	10,14	69,69
1567	280,00	5,82	72,60
1568	280,00	8,72	71,41
1569	320,00	11,38	70,25
1570	320,00	12,74	73,78
1571	320,00	9,60	83,81
1572	(434,00)	8,89	88,96
1573	(434,00)	13,52	92,07
1574	(434,00)	15,44	90,97
1575	(434,00)	13,64	90,21
1576	(434,00)	14,37	90,45
1577	(434,00)	11,69	87,26
1578	(434,00)	8,87	86,98
1579	(434,00)	9,12	87,99
1580	540,00	10,46	86,58
1581	540,00	15,00	86,17
1582	540,00	14,79	88,69
1583	600,00	13,01	94,04
1584	600,00	11,29	102,57
1585	600,00	11,29	106,73
1586	600,00	14,25	104,34
1587	600,00	18,63	102,12
1588	600,00	18,98	103,50
1589	500,00	12,50	102,23
1590	500,00	10,89	98,85
1591	500,00	12,62	91,34
1592	550,00	10,09	86,50
1593	550,00	11,00	87,92
1594	550,00	11,43	91,08
1595	600,00	14,35	
1596	600,00	13,85	
1597	600,00	13,92	
1700	823,06	14,78	
1701	823,06	13,06	
1702	960,13	15,62	

<i>anys</i>	<i>I</i> <i>valor nominal de</i> <i>l'arrendament (en</i> <i>lliures catalanes i</i> <i>fraccions decimals)</i>	<i>II</i> <i>valor nominal de</i> <i>l'arrendament</i> <i>deflactat pel</i> <i>preu del blat</i> <i>a Barcelona</i>	<i>index (1703-1706 =</i> <i>100) de les mitja-</i> <i>nes mòbils de II</i> <i>(ordre de 7 anys,</i> <i>centrada)</i>
1703	960,13	14,02	102,64
1704	960,13	14,32	103,41
1705	900,00	13,23	101,21
1706	900,00	13,29	92,71
1707	900,00	15,51	85,35
1708	900,00	10,96	78,19
1709	800,00	7,47	74,41
1710	800,00	6,96	71,49
1711	800,00	7,47	61,91
1712	800,00	9,61	63,49
1713	1.024,00	10,49	69,20
1714	1.024,00	6,34	76,59
1715	1.024,00	12,47	86,38
1716	1.024,00	12,94	90,25
1717	(922,00)	14,05	90,59
1718	(922,00)	16,85	100,47
1719	866,05	13,32	102,27
1720	866,05	10,82	103,41
1721	866,05	15,80	104,27
1722	866,00	14,19	102,06
1723	866,00	14,03	104,94
1724	866,00	14,87	111,60
1725	870,00	14,74	110,80
1726	870,00	16,08	108,62
1727	870,00	17,19	108,54
1728	850,00	15,04	108,07
1729	850,00	12,10	104,69
1730	850,00	13,95	104,02
1731	850,00	14,43	98,09
1732	900,00	11,50	95,84
1733	900,00	15,43	97,93
1734	900,00	11,50	98,51
1735	900,00	12,89	99,95
1736	900,00	14,10	103,66
1737	900,00	14,51	103,00
1738	925,00	15,81	109,00
1739	925,00	15,06	113,56
1740	925,00	14,80	116,85
1741	1.015,00	17,26	119,72
1742	1.015,00	17,26	121,23
1743	1.015,00	17,26	123,52
1744	1.015,00	17,26	125,36
1745	1.015,00	17,26	119,95
1746	1.015,00	17,26	114,03
1747	980,00	16,55	108,58
1748	980,00	12,08	107,15
1749	980,00	11,58	104,91
1750	980,00	12,03	102,62
1751	1.200,00 <sup>1</sup>	15,89	103,09

1. L'arrendament està consignat, primer, per un valor de 1.015 ll. anuals, però posteriorment s'arrenda per 1.200 ll. anuals, a Josep Urgellés, botiguer de Vilafranca del Penedès.

(ACA, *Sant Joan Jerusalem*, arm. 24, vol. 6, i arm. 25, vol. 6).



anys	I	II	index (1703-1706 = 100) de les mitjanes mòbils de II (ordre de 7 anys, centrada)
	valor nominal de l'arrendament (en lliures catalanes i fraccions decimals)	valor nominal de l'arrendament deflactat pel preu del blat a Barcelona	
1752	1.200,00	15,11	110,12
1753	1.200,00	15,07	121,28
1754	1.200,00	16,99	128,18
1755	(1.203,00)	18,82	127,98
1756	(1.203,00)	22,27	128,71
1757	(1.203,00)	18,65	128,27
1758	(1.203,00)	15,70	126,92
1759	1.225,00	15,80	124,53
1760	1.225,00	14,65	119,29
1761	1.225,00	15,70	117,46
1762	1.225,00	16,53	117,38
1763	1.350,00	17,26	114,90
1764	1.350,00	16,89	113,86
1765	1.350,00	15,62	111,92
1766	1.350,00	13,43	111,27
1767	1.375,00	13,65	110,55
1768	1.375,00	13,84	114,78
1769	1.375,00	15,91	120,58
1770	1.375,00	16,56	124,38
1771	(1.955,00)	20,95	130,04
1772	(1.955,00)	21,18	139,66
1773	(1.955,00)	17,07	149,47
1774	(1.955,00)	19,07	159,16
1775	2.425,00	23,07	162,13
1776	2.425,00	25,31	170,13
1777	2.425,00	25,85	181,74
1778	2.425,00	23,79	190,09
1779	3.000,00	28,84	193,52
1780	3.000,00	28,19	193,03
1781	3.000,00	27,07	191,97
1782	3.000,00	26,36	190,78
1783	2.750,00	24,84	187,20
1784	2.750,00	24,84	182,72
1785	2.750,00	22,65	175,73
1786	2.750,00	25,41	165,20
1787	2.375,00	23,89	158,69
1788	2.375,00	20,38	160,83
1789	2.375,00	16,27	162,70
1790	2.375,00	18,59	157,93
1791	(2.972,00)	26,89	155,13
1792	(2.972,00)	24,44	152,59
1793	3.625,00	20,84	154,52
1794	3.625,00	21,21	136,94
1795	3.625,00	17,95	110,62
1796	3.625,00	18,12	87,26

*Localització dels arrendaments:*ACA, *Sant Joan de Jerusalem*

armari 47, vol. 4, 9, 24, 6, 17

armari 24, vol. 31, 6

armari 38, lligalls 6, 1, 3, 4

armari 20, lligalls 2b, 3

armari 25, vols. 1, 2, 3, 4, 5, 6, 7

armari 32, vols. 1

armari 37, lligall 12

APÈNDIX NÚM. 5. *Incrementos decennals dels preus i dels arrendaments de rendes durant el període 1500-1799 (considerant l'increment del decenni amb el darrer any indicat respecte al del decenni anterior).*

anys	Arrendaments				
	preu del blat a Barcelona	capitol de la Seu d'Urgell	vescomtat de Castellbó	Pals	Torroella de Montgri
1511-1520	93,68	—	—	—	114,36
1521-1530	119,98	—	—	—	134,89
1531-1540	133,94	—	—	98,73	106,78
1541-1550	98,09	—	—	130,27	98,15
1551-1560	110,77	—	—	139,33	95,75
1561-1570	98,03	121,31	132,05	124,57	97,48
1571-1580	132,43	123,24	107,55	124,05	109,58
1581-1590	116,33	—	109,17	88,23	103,75
1591-1600	109,49	—	88,87	105,00	126,98
1601-1610	100,84	—	89,50	116,71	107,58
1611-1620	95,79	85,85	99,49	69,17	112,56
1621-1630	99,27	122,10	100,98	92,99	84,52
1631-1640	115,77	116,60	97,64	97,45	77,01
1641-1650	139,54	145,02	152,25	87,05	114,63
1651-1660	190,58	170,44	78,51	99,23	206,61
1661-1670	44,60	47,46	68,34	—	53,13
1671-1680	107,86	110,17	133,40	135,19	127,06
1681-1690	94,86	101,52	100,63	96,18	110,19
1691-1700	104,89	114,03	106,65	135,03	122,19
1701-1710	107,50	101,75	95,39	95,90	—
1711-1720	130,36	128,30	135,66	113,81	—
1721-1730	66,57	64,33	64,23	78,67	—
1731-1740	107,22	104,53	116,47	117,60	—
1741-1750	98,49	101,76	113,88	106,29	—
1751-1760	112,93	123,19	122,40	123,79	—
1761-1770	229,93	144,20	147,13	109,08	—
1771-1780	113,73	126,89	131,17	101,11	—
1781-1790	115,98	115,87	120,06	134,75	—
1791-1800	142,48	145,27	136,50	134,60	—

<i>Arrendaments</i>					
<i>anys</i>	<i>Verges</i>	<i>Belcaire d'Empordà</i>	<i>l'Espluga de Francolí</i>	<i>Constantí</i>	<i>Selma i Vallmoll</i>
1511-1520	—	—	—	130,78	—
1521-1530	—	—	—	194,42	—
1531-1540	—	—	—	135,02	—
1541-1550	—	—	—	100,29	—
1551-1560	—	—	—	103,34	—
1561-1570	—	—	—	116,08	—
1571-1580	—	—	—	126,01	—
1581-1590	—	—	—	95,14	—
1591-1600	—	—	—	120,11	—
1601-1610	78,89	—	—	—	—
1611-1620	100,00	—	—	—	—
1621-1630	116,28	101,92	—	—	—
1631-1640	88,10	118,77	—	—	—
1641-1650	—	101,03	—	—	—
1651-1660	—	98,67	—	—	—
1661-1670	—	40,91	—	—	—
1671-1680	—	247,70	—	—	—
1681-1690	—	87,08	—	—	—
1691-1700	—	93,11	—	—	—
1701-1710	—	99,69	103,86	—	—
1711-1720	—	133,50	—	—	103,11
1721-1730	—	91,95	—	—	93,85
1731-1740	—	147,00	—	—	103,58
1741-1750	—	143,50	—	—	111,23
1751-1760	—	192,11	—	—	118,70
1761-1770	—	123,88	144,83	—	111,70
1771-1780	—	137,13	175,24	—	165,87
1781-1790	—	113,36	109,82	—	123,88
1791-1800	—	125,94	—	—	120,18

*Arrendaments*

<i>anys</i>	<i>Cabra</i>	<i>Passanant</i>	<i>Biure de Gaià</i>	<i>Renau</i>	<i>Priorat de la Conca de Barberà</i>	<i>Conesa</i>
1511-1520	—	—	—	—	—	—
1521-1530	—	—	—	—	—	—
1531-1540	76,20	—	—	—	—	—
1541-1550	96,29	—	—	—	—	—
1551-1560	125,74	—	—	—	—	—
1561-1570	94,54	—	—	—	—	—
1571-1580	168,32	—	—	—	—	—
1581-1590	115,55	—	—	—	—	—
1591-1600	121,22	—	—	—	—	—
1601-1610	124,02	—	—	—	—	—
1611-1620	73,77	—	75,15	—	—	—
1621-1630	98,58	—	76,04	—	—	101,93
1631-1640	95,67	—	122,96	—	—	118,75
1641-1650	146,04	—	—	—	—	112,99
1651-1660	—	—	—	—	—	85,07
1661-1670	—	—	—	—	—	138,27
1671-1680	—	—	—	—	—	133,04
1681-1690	—	—	—	—	—	—
1691-1700	—	—	—	—	—	—
1701-1710	—	—	—	—	—	—
1711-1720	—	111,64	—	—	—	—
1721-1730	—	86,92	—	—	77,52	—
1731-1740	—	104,11	—	—	97,09	—
1741-1750	—	109,25	—	—	117,71	—
1751-1760	—	121,05	—	107,84	129,62	—
1761-1770	—	131,84	—	113,21	150,45	—
1771-1780	—	91,15	—	184,15	151,39	—
1781-1790	—	—	—	103,47	—	—
1791-1800	—	—	—	97,81	—	—

*Arrendaments*

<i>anys</i>	<i>Pineda/ Barenys</i>	<i>Valls</i>	<i>Alcover</i>	<i>Cambrils</i>	<i>Riudoms</i>
1511-1520	170,93	136,30	147,62	159,02	140,52
1521-1530	196,77	138,62	146,76	103,24	198,50
1531-1540	135,45	113,84	117,23	104,92	108,68
1541-1550	112,46	125,36	108,71	107,38	135,20
1551-1560	102,27	118,72	120,95	113,26	91,43
1561-1570	159,72	123,24	125,74	146,85	136,21
1571-1580	160,86	134,85	161,90	142,54	158,55
1581-1590	111,67	89,40	126,96	94,83	88,68
1591-1600	90,99	113,74	92,58	122,86	104,10