

EL POBLAMENT DE LA COMARCA DE LA SELVA EN ÈPOCA IBÈRICA: SISTEMES DEFENSIVS

per M.^a del Vilar VILÀ I BOTA

La Comarca de La Selva és la més meridional de les que formen la «provincia» de Girona. No podem dir que sigui una comarca natural, en el sentit d'homogeneïtat que té aquest mot, sinó que queda inclosa dintre d'un territori més ampli constituït essencialment per la Depressió de La Selva que li dona el nom.

Aquesta plana que s'estén entre les Gavarres que la limiten per l'Est, la Cadena Litoral Catalana pel Sud i el sistema muntanyós de la Cadena Pre-Litoral Catalana (el Cabrerès, les Guilleries i el Montseny) per l'Oest, queda dividida en dues comarques: el Gironès i La Selva.

La nostra comarca està constituïda, doncs, pel sector Oest de la Depressió de la Selva, la vessant Est del Cabrerès i de les Guilleries, el Sud-Est del Montseny i el fragment de la Serralada Litoral Catalana que tanca la Depressió pel Sud.

La Selva tampoc no forma part d'una sola conca hidrogràfica: les aigües de les terres del Nord corresponen a la vall del riu Ter, mentre que les del Sud pertanyen al riu Tordera; les de la costa desemboquen directament a la mar Mediterrània.

La diferència d'altitud i la situació respecte de la costa que existeixen entre les diverses zones dona també un clima i una vegetació considerablement diferents, de manera que La Selva agrupa Termes Municipals tan diversos com poden ésser els del Litoral (Blanes, Lloret de Mar i Tossa de Mar), Caldes de Malavella, situada en el centre de la Depressió, o Sant Hilari Sacalm, ubicat a Les Guilleries, amb una altitud de 791 m. sobre el nivell del mar.

Els poblats ibèrics de la Comarca de La Selva es troben en llocs elevats, al cim de muntanyes situades en punts estratègics, des d'on es domina una extensió considerable de terreny i es veuen altres poblats veïns¹.

L'espessa vegetació dels boscos dificulta les prospeccions i, per tant, la troballa

1. Aquesta comunicació és un resum del capítol dedicat a la Cultura Ibèrica de La Selva que forma part d'un estudi més ampli (VILÀ, 1982) constituït per un inventari arqueològic de la comarca des del Paleolític fins el Baix Imperi Romà; i a la vegada també correspon a un treball d'investigació que amb el títol de *Arquitectura i Urbanisme ibèrics a Catalunya* està realitzant un equip de professors de la Universitat de Barcelona, dirigit pel Dr. Maluquer de Motes.

de nous jaciments ibèrics; esperem, però, que en un futur es faran altres descobriments.

Dels setze jaciments coneguts fins ara (MALUQUER DE MOTES - HUNTINGFORD - MARTÍN - PALLARÈS - RAURET - VILÀ, 1982), només dos, Puig Castellet (PONS - TOLEDO - LLORENS, 1981) i Montbarbat (VILÀ, 1981), estan en curs d'excavació, en els altres no s'han efectuat treballs. En alguns poblats com el de Sant Joan (Blanes) i Montguardí o Vila Vella (Tossa de Mar) seria difícil de realitzar excavacions donada l'existència de parcel·lacions i de construccions posteriors sobre les restes ibèriques.

La superfície dels poblats és molt diversa: uns són relativament petits, és el cas de Puig Castellet (550 m².) i del Turó Rodó. D'altres, com Montbarbat, posseeixen una extensió regular: la superfície que tanca la muralla és de 5.673 m². aproximadament i no se sap, a causa del bosc, si existeixen vivendes fora del recinte fortificat.

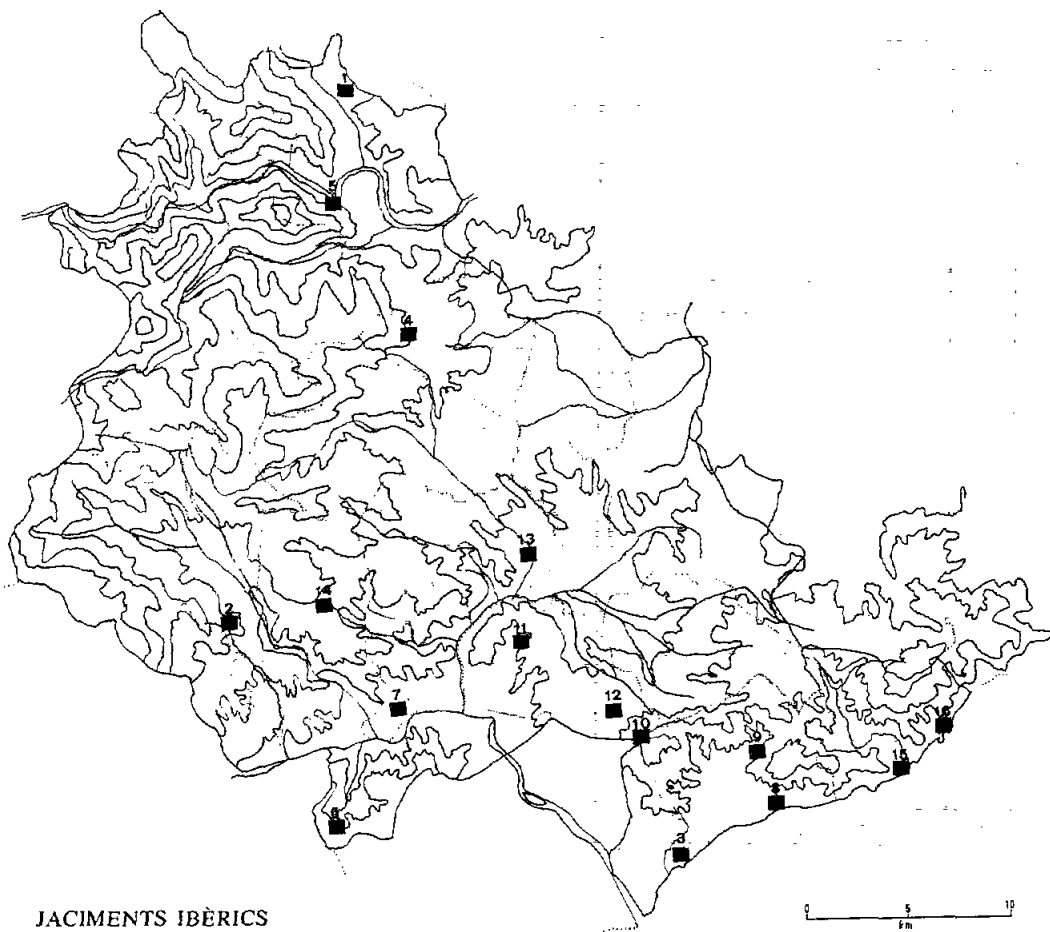
Emplaçament dels jaciments.- Molts d'aquests poblats es troben situats a la costa: Cala Pola - Cala Giberola, Montguardí o Vila Vella (Tossa de Mar), Turó Rodó (Lloret de Mar), Sant Joan (Blanes). En les comarques veïnes del Baix Empordà, El Maresme² i el Barcelonès també són freqüents els *oppida* en el litoral: Castell (La Fosca, Palamós), El Fortim (Sant Feliu de Guíxols), Torre dels Encantats (Caldetes), Turó de Montgat, Montjuïc (Barcelona).

El fet que siguin nombrosos els poblats a la costa fa suposar una certa dependència dels seus habitants amb el mar: bé sigui la pesca, la navegació, l'intercanvi comercial amb els colonitzadors, o bé com a defensa i vigilància del territori contra possibles atacs o incursions pirates.

La situació estratègica i privilegiada escollida per a l'emplaçament dels poblats ibèrics queda demostrada per la continuïtat de població en alguns d'ells (Vila Vella), per les fortificacions i castells medievals: Castells d'Hostalric i de Montsoliu (Arbúcies), i per les torres de vigilància a la costa (Sant Joan, Cala Pola - Cala Giberola), sempre relacionats amb els camins i les vies de penetració entre les diverses zones.

Montbarbat i Puig Castellet (Lloret de Mar) estan situats relativament prop del litoral, el primer domina el marge esquerre del delta del riu Tordera; el Turó del Castell (Hostalric) i el Castell de Montsoliu o Montsoriu es troben a la via de penetració de la costa cap a l'interior per la vall del Tordera; Puigmarí (Maçanet de la Selva), Puig Ardina (Riudarenes) i Montbarbat rodegen la Depressió de la Selva; Coll de Gria (La Cellera de Ter) vigila el pas del riu Ter per el qual natural situat al peu de la muntanya, El Pasteral; Puig d'Alia (Amer) domina les valls dels rius Brugent i Llèmana, així com també la del Ter; des de Puig Castellar (Fogars de Tordera) es veu el riu Tordera en el seu tram mitjà. Un aspecte remarcable és que de qualsevol d'aquests poblats es veu almenys un altre *oppidum*, cosa que fa suposar que es comunicaven entre ells mitjançant senyals visuals.

2. A la comarca del Maresme, els poblats no poden estar situats en la costa a causa de les maresmes litorals i de la manca de penya-segats aptes per als establiments; els trobem, però, en les primeres elevacions muntanyoses ben visibles des del mar (La Cadira del Bisbe, Premià de Dalt); només en alguns casos en què és possible, com la Torre dels Encantats, se situen en un promontori del litoral.



JACIMENTS IBÈRICS

1. AMER. Puig d'Alia.
2. ARBÚCIES. Castell de Montsoliu.
3. BLANES. Sant Joan.
4. BRUNYOLA.
5. LA CELLERA DE TER. Coll de Gria.
6. FOGARS DE TORDERA. Puig Castellar.
7. HOSTALRIC. Turó del Castell.
8. LLORET DE MAR.- Turó Rodó.
9. LLORET DE MAR. Puig Castellet.
10. LLORET DE MAR - MAÇANET DE LA SELVA. Montbarbat.
11. MAÇANET DE LA SELVA. Puigmari
12. MAÇANET DE LA SELVA. Cal Coix.
13. RIUDARENES. Puig Ardina.
14. SANT FELIU DE BUIXALLEU.
15. TOSSA DE MAR. Montguardí o Vila Vella.
16. TOSSA DE MAR. Cala Pola - Cala Giberola.

El jaciment de Cal Coix (Maçanet de la Selva), per la seva situació a la part baixa d'un pujol on no hi ha restes ni de muralles ni d'edificacions, no sembla un poblat; l'existència en aquest lloc d'un taller lític prehistòric fa pensar en una certa continuïtat en la talla de quars i de sílex en època ibèrica, o potser en alguna cabana de pastors o d'agricultors que es refugiarien, en cas de perill, en un poblat veí; els *oppida* que es troben més a prop són Montbarbat i Puigmarí.

Sistemes defensius.- Els nostres poblats eren protegits per una muralla, almenys en els punts de més fàcil accés. En general, les muralles s'adaptaven al relleu de la muntanya. La situació privilegiada dels llocs en què s'alçaven els poblats ibèrics (muntanyes en posicions estratègiques de l'interior o penínsules a la costa, amb un o diversos costats inacessibles) facilitava i estalviava la construcció de fortificacions.

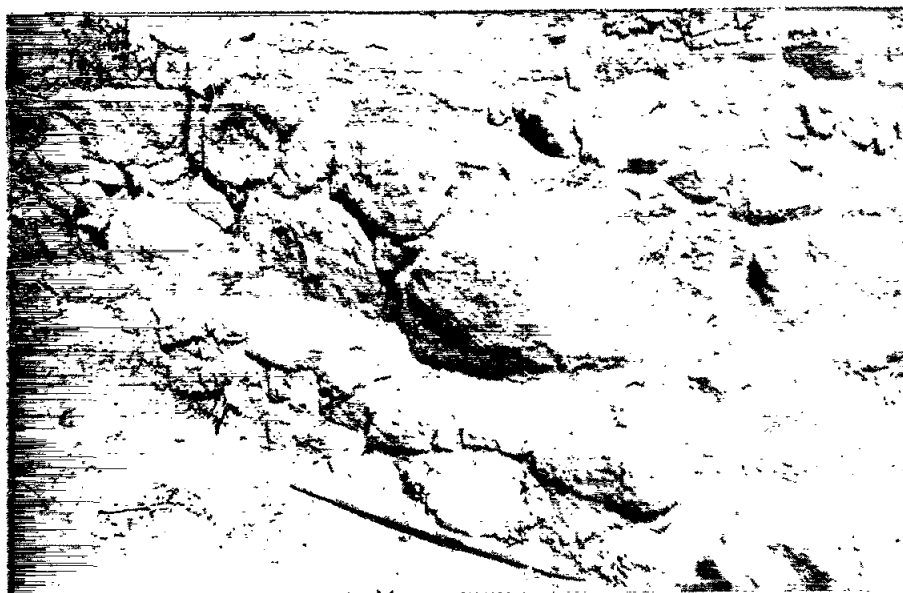
A Puig Ardina i a Montbarbat el recinte rodejava totalment el poblat, mentre que el Turó Rodó estava guardat solament per la part occidental, ja que pels costats Est i Sud el penya-segat li servia de defensa natural. Puig Castellet no té construcció defensiva en el Sud-est on la roca, que constitueix el punt més elevat de la muntanya, fa impossible l'accés per aquest indret. La zona Sud de Sant Joan no necessitava muralla perquè hi havia el penya-segat. En la vessant Oest de Puig d'Alia s'utilitzà l'espadat, que no oferia prou seguretat, per a col·locar-hi les fileres inferiors de la muralla. A Cala Pola - Cala Giberola, situat en el pujol que s'endinsa cap el mar, només fou necessari construir un mur defensiu en la part que enllaça amb les terres de l'interior. També Montguardí o Vila Vella forma una península unida per un estret istme; el recinte medieval i la continuïtat en les edificacions impedeixen saber el perímetre i el sistema de defensa de l'antic poblat ibèric.

Segons la pedra de la zona en què es troben situats els *oppida*, les muralles tenen una tècnica constructiva i uns materials diferents. A Puig d'Alia s'edificà amb blocs calissos de tipus ciclopi, moltes de les pedres presenten escotadures per facilitar la unió entre els carreus. En els poblats de la costa (Turó Rodó, Puig Castellet, Montbarbat) i en alguns de l'interior (Puig Ardina) la pedra utilitzada és la granítica, que forma grans blocs en superfície per tot el sistema muntanyós d'aquesta part de la Cadena Litoral Catalana i en les primeres elevacions del Montseny que limiten amb la Depressió de La Selva.

A Puig Castellet (PONS-TOLEDO-LLORENS, 1981) el recinte és de forma trapezoidal, tres dels seus costats són protegits per la muralla; el quart, situat en el Sud-est, correspon a la part més elevada de la muntanya i no posseeix construcció defensiva perquè és inaccessible. D'aquesta zona surten dos murs quasi paral·lels, orientats de Nord-oest a Sud-est, l'un situat a l'Est i l'altre a l'Oest, separats per una distància de 24 a 26 m. i tancats per un tercer mur que delimita el recinte, orientat en direcció N.E. - S.O.

La muralla Est està segmentada en dues parts, el primer tram comença amb un rebaix de la roca i amida 14 m. de longitud per un metre d'amplada i porta adossades en el parament intern les cases 1 i 2. El segon tram sobresurt més que el primer i té la mateixa amplada, amida 10 m. de llarg i forma part del parament de la torre. L'entrada del recinte és en el lloc de més fàcil accés i està protegida per aquests dos segments de la fortificació, mesura 1,30 m. d'amplada en la part externa i 1,60 m. en la interna. Li segueix un passadís que comunica directament amb la torre i un altre corredor perpendicular al primer que condueix al poblat.

La muralla Nord fa 26 m. de longitud per un metre d'amplada, a uns 18 m. en



MONTBARBAT

- 1.- Parament extern muralla i torre Tl.
- 2.- Detall de la banqueta.

línia recta es desvia en direcció Sud. El primer fragment forma part de la torre. Les cases 3 i 4 i els espais 5 i 6 estan adossats en la part posterior al seu parament intern.

La torre, de forma rectangular, mesura 4,20 m. per 5,10 m. i dues de les seves parets formen part de la muralla, els angles són rectes. El mur que la tanca en direcció N.O. - S.E. és de 6,70 m. de longitud per 0,90 m. d'ample; en la quarta paret hi ha l'entrada amb una obertura de 1,60 m.

La muralla Sud és la menys coneguda per falta d'excavacions en la zona.

El sistema defensiu de Puig Castellet està construït amb pedres granítiques tallades planes en les cares exteriors, la cavitat entre els paraments s'omplí de pedres més petites. En alguns punts les fileres inferiors se situen sobre la terra aplanada, en altres es retallà la roca natural tot formant una trinxera per assentar-hi la fortificació.

La muralla del Turó Rodó està formada per un parament molt semblant al de Puig Ardyna: pedres petites de granit, tallades en les cares visibles. Per manca de treballs arqueològics no sabem si té banquetes de fonament.

A Puig d'Alia (OLIVA, 1965) la defensa del poblat està constituïda per una muralla i una torre situada en el punt més elevat de la muntanya. Els blocs empleats en aquestes construccions són grans pedres calcàries de tipus ciclopi, tallades principalment en les cares externes del parament. Els intersticis entre els carreus foren tapats amb pedres petites. En la vessant Oest s'edificà la muralla sobre un escarpat.

La torre amida 10 m. de longitud per 8 m. d'amplada i es conserva en una alçada de 2,40 m. en la part més elevada; arriba a fer 1,70 m. de gruixària en l'angle Nord-oest. En el costat Est es veu la banqueteta de fonament. La porta, en el Nord, posseeix una llinda de 2,10 m. de llargada per 0,80 m. d'ample. Els carreus que formen la torre tenen escotadures que ajuden a travar-los.

L'espessa vegetació que cobreix el jaciment i el sistema de bancals que s'hi construïren en èpoques posteriors per a conrear les terres, impedeixen conèixer millor les característiques i el perímetre del poblat.

A Montbarbat la muralla que tanca el poblat té un perímetre aproximat de 370 m. Fou edificada amb carreus de granit força regulars dels quals es conserven les rengleres inferiors, en alguns trams resten cinc fileres «in situ»; la construcció superior ha caigut; moltes de les pedres es troben en el pendent extern de la muntanya; l'espai intern entre els paraments s'omplí amb pedres més petites sense escairar. No pot precisar-se quina seria la seva alçada originària, en els llocs més alts arriba a fer 1,50 m. i mesura entre un metre i 1,40 m. d'amplada. En el fragment excavat està edificada sobre la roca natural sense retallar, en els indrets en què aquesta no sembla suficient per sostenir directament els fonaments donat el fort pendent, trobem una banqueteta formada per pedres planes que sobresurt uns 0,20 m. del parament, per tal d'assentar-hi les fileres inferiors de la muralla. Desconeixem de moment les portes d'entrada al poblat però és de suposar que, per la seva extensió, en tindria diverses.

La muralla en la part Sud porta adossada una torre de planta rectangular que amida en el seu interior 5,50 m. de longitud per 2,80 m. d'amplada aproximadament i que anomenem T1. La forma descurada amb què els murs de la torre s'uneixen a la muralla fa pensar en una posterior edificació d'aquella en una de les entrades

(poterna) del recinte. El gruix de les parets és d'un metre. El parament que tanca la torre en la seva part interna és el millor conservat, mesura 1,50 m. d'alçada. El mur que sobresurt més és el que té menys fileres per estar situat en un lloc de màxim pendent. Els angles externs foren construïts amb molta cura. El sòl estava format per terra aplanada, sense tallar la roca natural, dessota el nivell del pis es trobaren quatre pedres grosses en el centre, que segurament sostenien els pals que aguantaven el sostre format per troncs, branques i fang per impermeabilitzar-lo. L'entrada comprèn l'amplada de la muralla i posseeix un enllosat. Desconeixem les obertures que tindria, així com la seva alçada.

En aquesta zona excavada hi ha dues habitacions adossades a la muralla, ambdues amb llar de foc central. La primera (S1) té una entrada ampla que dona a un possible carrer i una altra de lateral, més estreta, que comunica amb el passadís que condueix a la torre. L'habitació S2 es troba situada en l'angle intern de la muralla, de manera que dos dels seus murs estan constituïts per la fortificació, el tercer és comú amb l'habitació S1.

En general, podem constatar que l'arquitectura defensiva de la comarca de La Selva respon a una acurada urbanística, tant a nivell de construcció com de planificació, i que es tracta d'una tècnica arquitectònica funcional, essencialment pràctica. L'urbanisme intern dels poblats que coneixem per les excavacions queda supeditat al sistema defensiu, ja que les habitacions s'edifiquen després d'haver-se realitzat la fortificació; a Puig Castellet i a Montbarbat les estances contigües a la muralla es construeixen aprofitant el parament d'aquesta.

Pel que respecta a la cronologia dels sistemes defensius, només podem referir-nos als dos jaciments en curs d'excavació. L'ocupació de Puig Castellet es realitzà en la segona meitat del segle III a.C., concretament fou habitat entre els anys 250 i 210 a.C. aproximadament, segons el recent estudi efectuat (PONS-TOLEDO-LLORENS, 1981). De Montbarbat (VILÀ, 1982), poblat més gran i amb poca àrea excavada, és difícil precisar-ne els seus inicis, però la falta d'estructures sobreposades i l'homogeneïtat dels materials, si exceptuem els dos fragments de ceràmica grega del segle IV a.C., indiquen també un període d'ocupació no massa llarg. És possible que en algunes zones no excavades la vida comencés en el segle IV o abans, però creiem que la planificació urbanística es dugué a terme en el segle III a.C. L'abandó del poblet s'ha de situar a les darreries d'aquest segle o a inicis del segle II a.C., època en què els romans començaren a establir-se a la regió.

BIBLIOGRAFIA

- MALQUER DE MOTES, J., HUNTINGFORD, E., MARTÍN, R., PALLARÈS, R., RAURET, A. M.^a i VILÀ, M.^a V. (1982): *Catàleg provisional dels poblats de l'època ibèrica al Principat*, Barcelona.
- OLIVA, M. (1965): *Recintos fortificados de tipo «ciclópeo» en tierras gerundenses*, Arquitectura Megalítica y Ciclópica Catalano-Balear, Barcelona.
- PONS, E., TOLEDO, A. i LLORENS, J.M. (1981): *El recinte fortificat ibèric de Puig Castellet*, Girona.
- VILÀ, M.^a del V. (1981): *El poblat ibèric de Montbarbat*, Lloret de Mar.
- VILÀ, M.^a del V. (1982): *La ciudad romana de Blandae. Carta Arqueològica de la comarca de La Selva*, Tesis de Doctorado, Barcelona.

