

## TERRISSA NEGRA I CANVI SOCIAL: PERVIVÈNCIES I TRANSFORMACIONS EN L'ÚS DE CERÀMICA DE COCCIÓ REDUCTORA A OSONA I LES COMARQUES GIRONINES A PARTIR DE LA RECERCA ARQUEOLÒGICA I DOCUMENTAL

ESTHER TRAVÉ ALLEPUZ

Universitat de Barcelona  
esther.trave@ub.edu

JOAN VICENS TARRÉ  
Museu de la Terrissa de Quart  
jvicens@quart.cat

*Greyware pottery and social change: endurance and transformation in use of reducing-fired ceramics in Osona and Girona shires through archaeological and documentary evidence*

Coneguda des de temps prehistòrics, la ceràmica de cocció reductora esdevé l'atuell de cuina bàsic i pràcticament exclusiu en època medieval. A partir del segle XIV, la terrissa negra experimentarà una profunda crisi que forçarà la seva transformació per tal de garantir-ne la continuïtat fins a dia d'avui. Al llarg d'aquest treball explorem algunes d'aquestes transformacions en l'espai articulat a l'entorn del riu Ter, des d'una òptica diacrònica, tot remarcant les similituds i diferències del territori osonenc i gironí amb altres àrees de la geografia catalana.

**Paraules clau:** Ceràmica grisa, època medieval i postmedieval, transformació morfològica, adequació tècnica.

*Known since prehistoric times, pots fired under reducing atmosphere are the most common artefact in medieval contexts. From the 14th century onwards, greyware products underwent a deep crisis that forced potters to transform their production in order to ensure endurance until the present day. Throughout this piece of research, some of these changes will be diachronically explored at the territory included in the river Ter Basin, outlining the similarities and differences between the lands of Osona and Girona with regard to other areas of Catalonia.*

**Keywords:** Greyware pottery, Medieval and Post-Medieval period, morphological change, technical adequacy.

Data de recepció: 26/04/2018. Data d'acceptació: 23/11/2018.

### 1. Introducció

La terrissa negra o, en termes arqueològics, ceràmica grisa (Riu, 1997; Padilla, 1984; Travé *et al.*, 2014a) és un producte caracteritzat per la seva cocció en atmosfera reductora, que confereix a les peces un acabat característic amb tonalitats que oscil·len des del gris clar fins a pastes més fosques, brunes o negres i que trobem de manera quasi exclusiva en els contextos arqueològics dels segles VIII-XII. La seva abundància en època medieval i el creixent interès pel seu estudi a casa nostra, especialment des de la dècada de 1980 ençà, han permès aprofundir al llarg dels darrers anys en determinats aspectes relacionats amb les característiques i el funcionament de nombrosos forns on foren produïdes (Travé & Padilla, 2013; Travé, 2017), dels quals tenim notícia tant a partir de l'excavació arqueològica com del buidatge documental; o bé amb els patrons d'articulació territorial (Travé *et al.*, 2016; Travé; 2018).

Intrínsecament vinculada al món rural al llarg dels segles medievals, amb el desenvolupament del món urbà i l'aparició de noves produccions que inclouen el vidrat en la vaixel·la d'ús quotidià, la producció de cuita reductora experimentarà una profunda crisi que forçarà la seva transformació a través d'un canvi d'usos, per

tal de garantir-ne la continuïtat fins avui. El procés de substitució de les antigues ceràmiques grises medievals, tradicionalment destinades a l'ús culinari, per les noves formes que conformen una tradició productiva arrelada a l'època moderna implica una evolució, encara poc coneguda des de l'òptica arqueològica, on entrem en joc un seguit de pervivències i transformacions que resulten interessants d'explorar. Els canvis esdevinguts entre els segles XIV i XVI comportaran un procés d'adaptació dels requeriments tècnics i morfològics de la terrissa negra a les noves necessitats d'una demanda canviant, a fi de superar aquesta crisi de consum.

Al llarg d'aquest treball analitzem algunes d'aquestes transformacions en l'espai a l'entorn del riu Ter, tot observant el fenomen de producció i consum a Osona i les comarques gironines des d'una òptica diacrònica i remarcant les similituds d'aquest territori amb d'altres de la geografia catalana. Els elements que ens permeten limitar el camp d'estudi a aquest espai osonenc i gironí venen marcats per la idiosincràsia particular del territori, que presenta una articulació específica en època medieval (Travé *et al.*, 2013a; 2013b) amb determinats centres de producció que han perdurat fins a dia d'avui, tot generant al llarg de l'època moderna una documentació escrita prou abundosa com per resseguir l'evolució d'aquest tipus de centres productors (Soler, 1985; Albertí, 1990; 1991) i l'arrelament d'una tradició terrissera que encara dura (Santanach *et al.*, 1998; Rocas *et al.*, 2016).

Lluny de presentar un inventari de terrisseries o de tipologies d'atuell, el nostre objectiu és posar sobre la taula un seguit d'hipòtesis de treball de base tècnica, fonamentades en els estudis més recents, i desenvolupades a partir d'una gestió integrada de les fonts arqueològiques i documentals. Amb això volem establir unes bases que permetin en el futur investigar els processos de transformació, de pervivència i de canvi històric a fi d'aprofundir en el coneixement històric i arqueològic que tenim sobre la terrissa negra i que és encara a les beceroles, tot i els avenços dels darrers anys.

## 2. Models diacrònics de producció i consum a la Catalunya Vella: el Llobregat i el Ter

El panorama conegut de les produccions de ceràmica grisa medieval permet dibuixar, per ara, unes línies generals relatives a la distribució territorial d'aquest tipus de produccions arreu de Catalunya. Els seus orígens rau en un seguit de produccions de caràcter local o regional que suposaran una continuïtat respecte de les produccions romanes tardanes i que trobem ben representades al territori a partir del segle v, durant el període de transició entre les antigues estructures socials i econòmiques baiximperials i les noves formes d'organització que adopta la societat medieval.

### 2.1. La generalització de la ceràmica de coccio reductora en un marc regional

Els nombrosos estudis de ceràmica comuna per al període tardoromà (Cau *et al.*, 1997; Nolla & Casas, 1997; López *et al.*, 2003; Roig, 2012; 2017) han posat de manifest, malgrat els nombrosos matisos de caràcter regional, una transformació a diferents nivells pel que fa a la producció i la distribució de materials ceràmics. El registre arqueològic i la cultura material dels segles v i vi mostren una forta contracció de les escales de producció, que adopten patrons de caràcter local i circuits de distribució més reduïts. Aquest fenomen ha estat habitualment interpretat com el resultat d'una

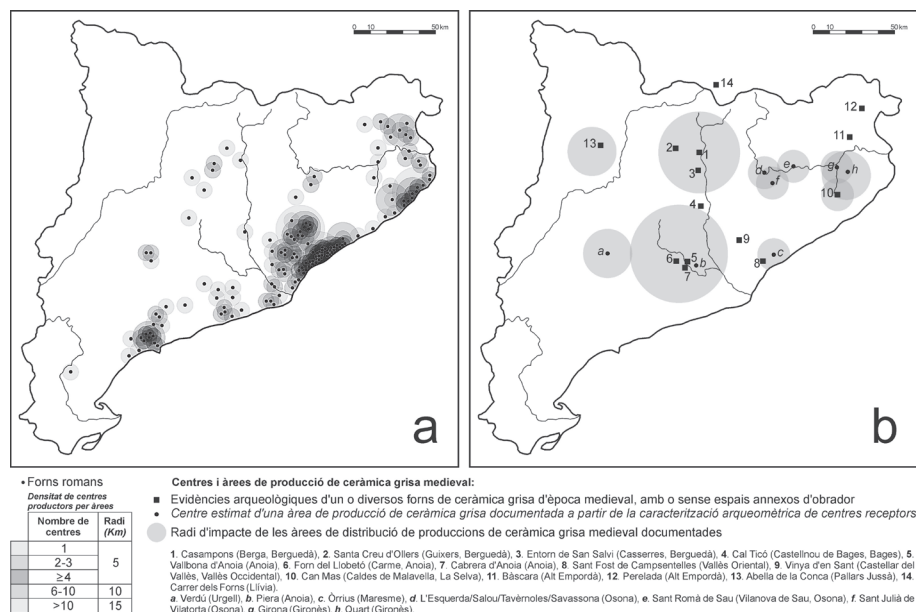
simplificació de l'economia en el seu conjunt, amb implicacions derivades d'una minva de la demanda aristocràtica de productes sumptuaris (Wickham, 2009: 185). El marcat caràcter regional i el creixement del volum de ceràmica reductora recuperada en contextos arqueològics no exclouen, tanmateix, una certa especialització en relació amb les activitats productives locals i una circulació de productes en esferes més reduïdes respecte dels segles precedents (Macías, 2003: 30).

En qualsevol cas, la regionalització dels circuits de distribució altmedievals respecte del precedent romà i els canvis que s'esdevenen en les formes de producció no poden ser interpretats en termes de simplificació. En construir el relat des d'una òptica de superioritat del precedent romà, les consideracions relatives a una suposada *tecnologia simple* ens poden portar a l'equívoc de pensar que la ceràmica grisa medieval és com és perquè les societats del moment no *en saben* fer cap altre tipus de producte (Travé & Padilla, 2013: 109). Si fos així, ens hauria de sorprendre la pervivència de la terrissa negra, que conviu com a atuell de cuina quasi exclusiu al llarg dels segles XIII i XIV, quan les produccions vidrades de taula són habituals; o fins i tot l'exclusivitat d'aquest tipus de ceràmica en territori castellà en un moment de transferència cultural amb el món andalusí, quan la ceràmica sumptuària amb vidrats en verd i manganès i corda seca és habitual al califat. La ceràmica grisa cal interpretar-la, doncs, com un producte altament especialitzat i adequat a unes necessitats específiques que arriba a satisfer amb excel·lència després d'un procés d'experimentació i desenvolupament tècnic.

### 2.2. Els circuits de producció i distribució d'època medieval

Les transformacions en la producció i la distribució de ceràmica en època medieval són resultat dels canvis relatius a les formes d'organització social de la producció i a la distribució de les terrisseries arreu del territori. En aquest sentit, l'espai articulat per la conca hidrogràfica del riu Ter presenta un mode de producció i distribució genuí que marcarà en bona mesura la perdurabilitat de la terrissa negra. Si considerem les transformacions entre les formes de producció de terrissa des de l'època romana fins al període feudal (fig. 1) des de l'òptica pròpia de l'arqueologia del paisatge, és possible identificar dos trets molt significatius d'aquests canvis a partir de la localització de forns i terrisseries: d'una banda, la disminució en termes absoluts del volum de centres productors medievals coneguts respecte dels seus predecessors romans i, de l'altra, la ruralització d'aquests centres. D'aquesta manera, les concentracions principals d'espais de producció en època romana les trobem localitzades preferentment a la costa, a l'entorn del Tarragonès, el Barcelonès, el Maresme i l'Empordà, en alguns casos amb un grau de concentració molt elevat (fig. 1a) que ens permet interpretar l'existència de petits centres productors probablement de caràcter nucleat (Peacock, 1982: 9) que haurien operat de manera complementària, sense entrar en competència directa uns amb els altres, en una producció seriada pautada des del poder, per donar resposta als interessos econòmics d'un elit interconnectada en l'esfera europea.

Aquesta distribució experimenta un desplaçament vers l'interior del territori català en època medieval, amb alguns nuclis especialment proclius a la producció de terrissa —al Berguedà, l'Anoia, Osona i l'Empordà, entre d'altres— on diverses terrisseries distribueixen els seus productes en un radi d'acció limitat, fruit dels canvis econòmics esmentats que faran tendir la producció de ceràmica cap a la regionalització (fig. 1b). Les principals diferències entre les formes de producció d'unes àrees i les altres han estat explorades i definides en termes regionals com a circuits més o menys replegats en si mateixos (López *et al.*, 2003; López & Beltrán de Heredia, 2009).



**Figura 1. Models de producció i distribució de ceràmica en època antiga i medieval.** Localització i anàlisi de densitat espacial dels forns romans documentats a través de la Carta Arqueològica (cf. Travé & Padilla, 2013) (a), i localització dels forns medievals excavats i de les àrees de producció de ceràmica grisa identificades a partir de l'anàlisi arqueomètrica de mostres recuperades en centres receptors (cf. Travé *et al.*, 2016) (b).

L'anàlisi arqueomètrica d'una col·lecció de ceràmica grisa, realitzada a partir d'un mostreig exhaustiu (Travé, 2018), ha permès explorar els principals patrons de producció i distribució a la Catalunya Vella, on és possible distingir dos models d'operació dels principals centres de producció. Un d'aquests és el model fronterer organitzat al voltant de la conca del riu Llobregat i implantat a mesura que avança la consolidació de les estructures feudals al comtat de Barcelona. L'altre és un model articulat a partir del curs del Ter, potser més regionalitzat però també amb una malla més densa de relacions de distribució interna de productes.

En l'espai productiu entorn del Llobregat hi trobem terrisseries de dimensions considerables, amb nombrosos forns operant de manera simultània i espais annexos d'obrador com Cabrera d'Anoia (Travé, 2009), Casampons (Padilla, 1984) i potser també Cal Ticó (Cantoni & Folch, 2015), amb una producció seriada, de caràcter protoindustrial, que distribueixen els seus productes en un radi d'acció molt ampli, eclipsant sovint altres centres competidors menors. Aquesta tendència al monopoli és especialment detectable en el cas de Cabrera d'Anoia, que hauria forçat centres veïns —com els presumptament identificats a Piera (Riu, 1990: 112; López & Beltran de Heredia, 2009: 494-496; Travé *et al.*, 2016: 770)— a buscar mercats més llunyans on col·locar els seus productes. Una forma de producció similar és la que trobem a Casampons, que també sembla ocupar un espai preeminent en els mercats regionals.

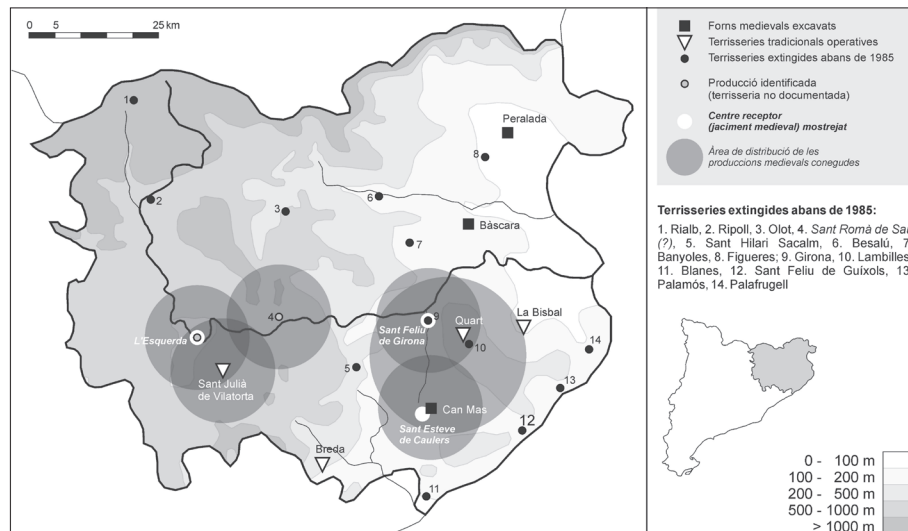
Per contra, la distribució entorn del Ter posa en relleu l'existència de petites terrisseries, amb una producció probablement limitada i un radi de distribució també reduït, que abasteixen les necessitats immediates dels mercats locals, cadascuna d'elles amb unes fonts d'aprovisionament i tecnologia pròpies. En aquest sentit, és possible identificar una sèrie de circuits regionals circumscrits a la comarca d'Osona, a la rodalia de Girona o a l'espai empordanès que semblen reflectir la variabilitat territorial d'aquest model específic i que analitzarem en major detall en la tercera secció d'aquest treball.

### 2.3. Crisi i noves transformacions als segles XIV i XV

A mesura que les produccions urbanes guanyin en influència territorial i que a partir dels segles XIV i XV la pràctica del vidrat, ja sense finalitats decoratives o caràcter sumptuari, s'estenguí també a la terrissa de cuina, la producció de ceràmica grisa s'enfrontarà a una davallada potent de la demanda que en forçarà pràcticament la desaparició com a producte culinari. Probablement, entre les raons per a aquesta minva del consum hauríem de considerar la possibilitat que una part dels antics atuells de terrissa haguessin estat substituïts per altres materials com la fusta o el metall (Padilla, 1995: 120; Sanders, s/d). Alguns treballs de base documental han analitzat la compravenda d'atuells ceràmics a Barcelona a partir de la documentació notarial (Riu de Martín, 2003: 230-246; 2012: 465-466) i tenim algunes notícies sobre la utilització de la fusta per a la fabricació d'escudelles al segle XIV a Sant Hilari Sacalm (Albertí, 1991: 42) i al segle XV a la ciutat de Vic (Romero & Rosal, 2014: 142). En qualsevol cas, i amb independència de les causes, és en aquest context quan es documenta el final de centres com els de Cabrera o Casampons, que no perduren més enllà del segle XIV i que en aquest moment ja devien comptar amb un volum de producció residual respecte d'èpoques anteriors.

En època moderna, la terrissa negra tornarà a esdevenir un element significatiu del registre arqueològic, en convivència amb els productes vidrats. Quan arqueològicament puguem identificar de nou la producció de terrissa negra a partir del segle XVI, els models productius i de distribució semblen haver experimentat una segona transformació substancial. El resultat d'aquest canvi és que les antigues terrisseries altament especialitzades no haurien aconseguit superar la crisi del segle XIV, mentre que d'entre el conjunt de centres menors en època medieval alguns s'haurien vist forçats també a la desaparició, i d'altres, potser amb una major versatilitat i capacitat d'adaptació, haurien sobreviscut tot adequant la seva producció a les noves necessitats de la demanda. Això explicaria, per exemple, la pervivència de centres productors com Piera (Sempere, 1985: 16), i l'origen en època moderna d'altres com Igualada, Esparreguera o Martorell (Romero & Rosal, 2014), en un context on ja no queda gaire res de l'antiga terrisseria de Cabrera d'Anoia.

Aquestes transformacions morfològiques i tècniques de la terrissa negra les coneixem millor per al model productiu del Ter, on els treballs realitzats fins avui i la pervivència de determinats centres —Sant Julià de Vilatorrada, Quart, Breda, la Bisbal— ens permeten explorar aquest tipus de processos de llarga durada. En aquest espai, els elements de judici amb què comptem a dia d'avui ens permeten apuntar que la malla més o menys densa de centres productors en època medieval hauria perviscut com a model de gestió territorial, amb altes i baixes en època moderna. En els apartats següents mirarem d'analitzar aquest procés.



**Figura 2. Producció i distribució de ceràmica a l'entorn del Ter i les comarques de Girona en època medieval i moderna.** Les terrisseries documentades arqueològicament en època medieval no semblen tenir continuïtat en època moderna i en segles posteriors. Produccions medievals recuperades en centres receptors són atribuïbles als entorns de Sant Julià de Vilatorrada i Quart, tot i que la documentació escrita més antiga referent a aquests centres és posterior. Bona part de les terrisseries extingides tenen els seus orígens en època moderna.

### 3. La producció de ceràmica grisa medieval a Osona i a les comarques gironines

Els rius Ter i Onyar haurien funcionat com a vies principals de circulació de productes en un espai que hauria articulat el territori de la comarca d'Osona i l'actual província de Girona a partir de petits centres de producció (fig. 2). No sembla procedent en aquest treball de síntesi redundar en la justificació de la relació secular d'Osona amb l'espai gironí a través de l'eix de comunicació que dibuixa la conca del Ter, tema que ha estat discutit especialment a partir dels estudis realitzats des del jaciment de l'Esquerda (Ollich *et al.*, 2015: 270-271; 2017: 30-33; Travé *et al.*, 2013b: 281-282).

L'estudi de la ceràmica grisa procedent dels jaciments de l'Esquerda (les Masies de Roda, Osona), de Caulers (Caldes de Malavella, la Selva) i de l'església de Sant Feliu de Girona (Gironès) (Travé *et al.*, 2014b; 2016) ha posat de manifest les característiques de determinats centres que, malgrat llur proximitat, no semblen compartir excessives transferències de caràcter tecnològic. L'escassa variabilitat morfològica del conjunt no permet identificar les terrisseries al marge d'un estudi analític, si bé les agrupacions químiques permeten observar *a posteriori* algunes singularitats formals que poden esdevenir indicatives de produccions diferenciades (fig. 3).

Per al cas osonenc, coneixem bé les produccions de l'Esquerda (fig. 3a-d), que presenten pastes grolleres, poc homogeneïtzades i hidratades de manera irregular, sense desgreixador afegit i farcides d'inclusions presents de manera natural a l'argila. Les peces, totes elles marrellades i acabades de polir sobre la roda, foren

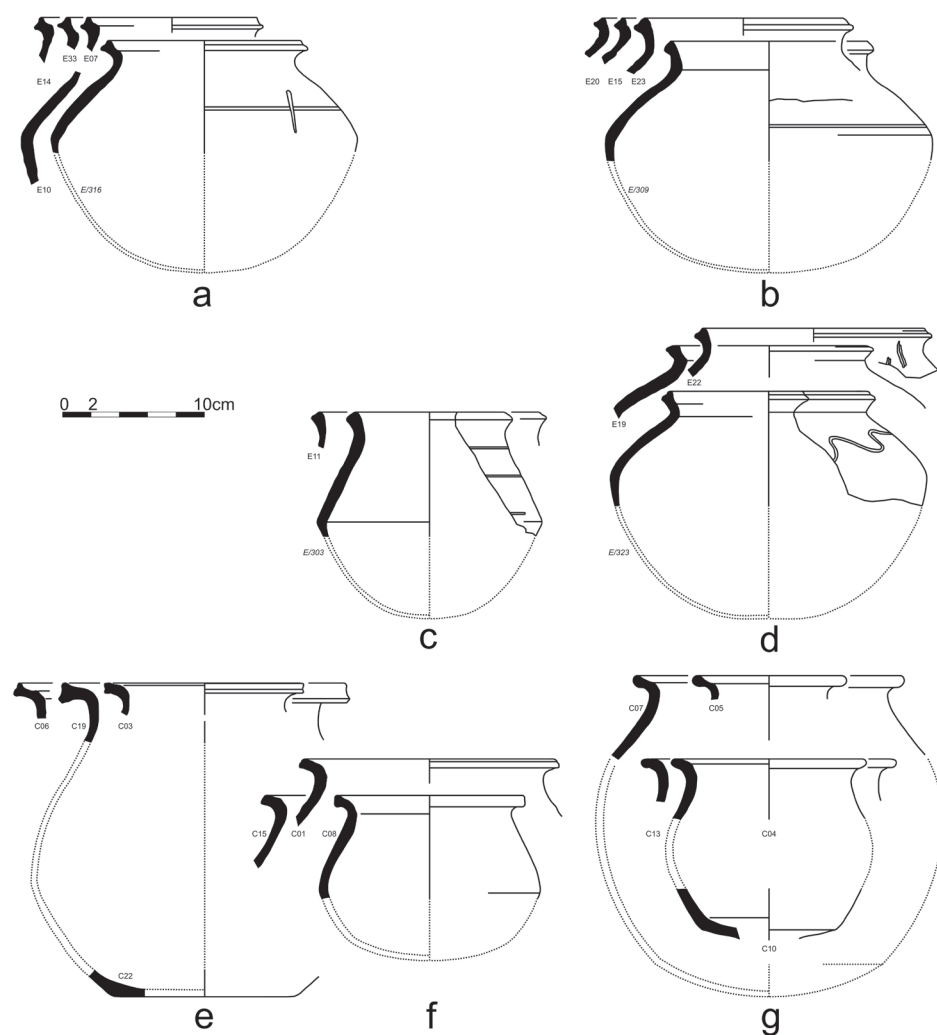
cuites a temperatures variables, entre 800 i 900 °C (Travé *et al.*, 2013b: 276-277). La disparitat de les inclusions no plàstiques ens permet identificar llur origen en relació amb tres terrisseries diferents. Una de les fàbriques és atribuïble a una producció genuïnament local, a l'entorn del mateix jaciment o bé en algun centre molt proper —Salou, Tavèrmoles, Savassona—, d'on tenim notícies d'alguns forns que no han arribat a ser excavats. Les altres dues semblen importacions properes, probablement a l'àrea de Sant Julià de Vilatorrada en un cas i a Sant Romà de Sau en l'altre (Travé *et al.*, 2013b: 274-275).

A mesura que ens desplacem Ter avall, trobem aquest mateix model productiu a l'entorn de Girona. Novament, produccions clarament diferenciades conflueixen en un mateix jaciment (fig. 3e-g). En aquest cas, entre els materials recuperats a Caulers i a Sant Feliu de Girona s'hi ha pogut identificar una producció comuna a ambdós jaciments, potser atribuïble a la vila de Quart, que ja a finals del segle XIII hauria tingut un impacte territorial més gran que altres centres de la rodalia (Travé *et al.*, 2013a: 211). També ha estat possible identificar una producció gironina circumscripca exclusivament a l'entorn de la ciutat i algunes produccions de caràcter marcadament local a l'entorn del poblat de Caulers, potser alguna d'elles relacionable amb un forn de ceràmica grisa excavat a la rodalia (Alsina, 2006). En aquest cas, novament un curs fluvial, el del riu Onyar, afluent del Ter, sembla articular la circulació de terrissa pel territori.

Per ara, no hem detectat cap transferència clara entre ambdues zones, tot i compartir un mateix model organitzatiu. Més enllà de les similituds d'una tipologia formal estesa en un amplíssim territori, les produccions terrisseres d'Osona i de la rodalia de Girona haurien funcionat de manera independent l'una de l'altra, amb uns circuits fortament regionalitzats on els condicionants físics del paisatge haurien influït en algun sentit. Desconeixem els trets específics de la producció terrissera d'alguns altres centres de cronologia tardana (s. XIII-XIV), especialment a l'àrea empordanesa. Ens referim a Peralada (Llinàs & Miquel, 2006) i Bàscara (Fuentes & Callavé, 2010), a l'Alt Empordà. Les característiques d'aquests centres, especialment en el cas de Bàscara, amb un únic forn detectat, ens fan pensar també en una distribució regional i en un circuit d'abast limitat de la producció, que per ara no sembla comprometre el model establert, com a mínim per al període anterior al segle XIII (Travé *et al.*, 2016: 767). En absència de dades analítiques, però, no podem precisar gaire més sobre la distribució de la producció de Peralada, que hauria constituït un complex més gran —amb fins a cinc forns documentats amb els seus espais productius annexos, cubetes, sitges i testers— i que sembla destinada a l'abastiment d'aquesta vila medieval i dels pobles veïns (Llinàs & Miquel, 2006: 599).

### 4. Canvi social i transformacions tecnològiques i morfològiques: terrissa negra medieval i postmedieval a l'entorn del Ter

Aquests patrons de producció i distribució experimenten una transformació significativa entre els segles XIV i XVI. Sense poder precisar el moment exacte del canvi, cal entendre el fenomen com una transició de llarga durada i d'abast territorial molt ampli. Tot i que hem establert Osona i les comarques gironines com un estudi de cas, aquesta transició no queda limitada a una àrea geogràfica de manera exclusiva i esdevé un fenomen analitzable a diferents escales i en entorns diversos. El canvi ve donat per tres factors intrínsecament relacionats: d'una banda, (1) l'evolució morfològica dels atuells; de l'altra, (2) la transformació dels requisits tècnics del



**Figura 3. Morfologia de la forma «olla» en funció de les produccions identificades a l'entorn del Ter.** Produccions recuperades al poblat medieval de l'Esquerda atribuïbles a l'entorn de Sant Romà de Sau (a), Sant Julià de Vilatorrada (b), o en algun centre a la rodalia del mateix jaciment que produïa olletes (c) i olles de majors dimensions (d); i produccions recuperades al poblat medieval de Caulers, atribuïbles a Girona (e), Quart (f) o una producció local de l'entorn del jaciment (g). Morfològicament, les diferents produccions únicament semblen distingibles en funció del llavi i el grau d'exvasament de la vora. Dibuixos: E. Travé. Per a les formes reconstruïdes procedents de l'Esquerda, vegeu Ollich (1984).

producte, i, finalment, (3) la capacitat d'adaptació per part de les terrisseries a una demanda canviant que condicionarà la pervivència de determinats centres productors, el naixement de centres nous i la desaparició d'altres.

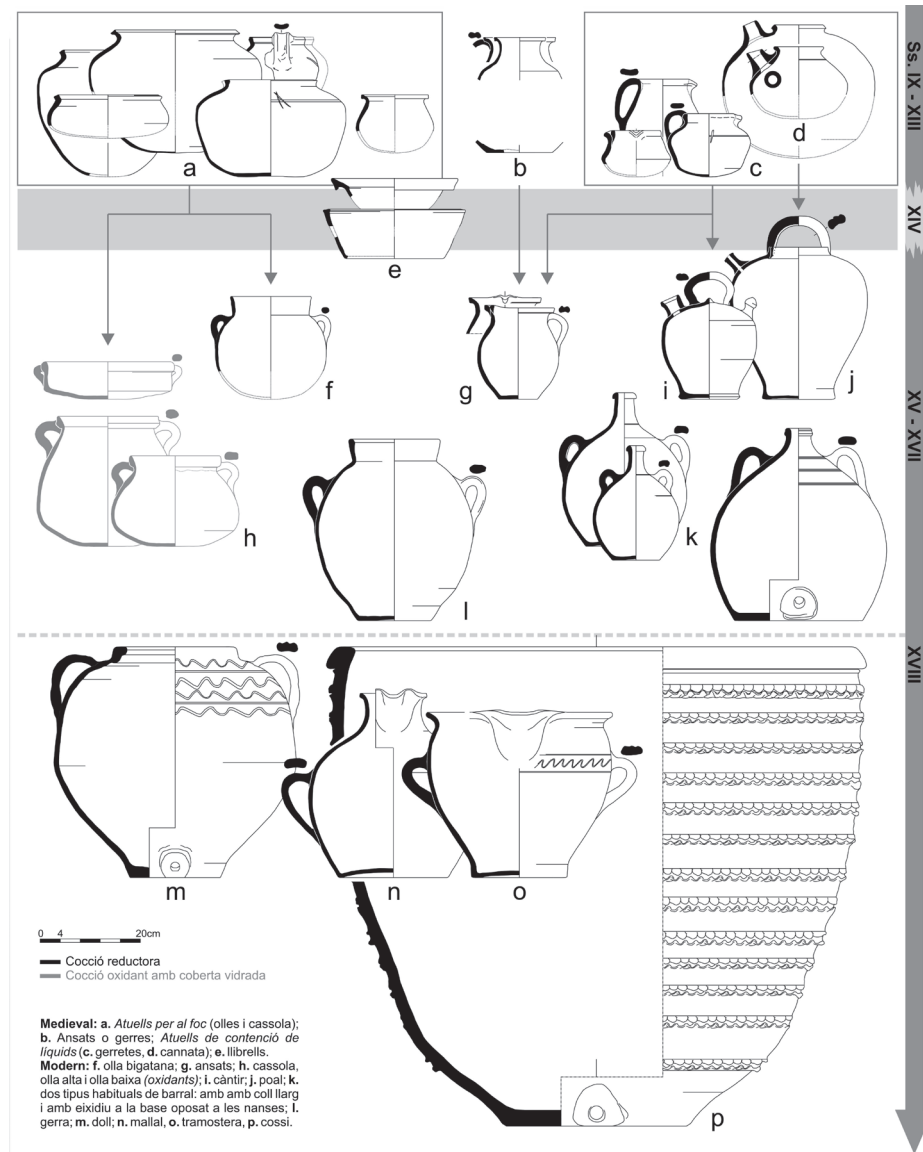
#### 4.1. Transformacions morfològiques

Les produccions d'obra negra que comencen a obrir-se pas a partir del segle XVI semblen substituir els antics atuells de cuina per un nou repertori, que abandona progressivament la predominança de les olles per passar a produir un ampli ventall de recipients de contenció i transvasament de líquids —aigua, oli i vi— o per a usos múltiples de caràcter domèstic. Aquesta transformació no sembla banal i la coneixem força més bé per a l'entorn del Ter que no pas per a la Catalunya Central. En aquest context resulta interessant qüestionar-se sobre el perquè d'aquestes transformacions i el grau de pervivència de les produccions més antigues, especialment a l'entorn de centres productors com Quart o Sant Julià de Vilatorrada, el primer documentat des de 1312 a partir de les fonts escrites (Rocas *et al.*, 2016: 81).

La relació d'aquestes transformacions morfològiques amb el factor tecnològic és ineludible: la impossibilitat d'aplicar revestiment vidrat a les peces de cocció reductora afecta la pervivència dels atuells de cuina en negre. Alguns exemples emblemàtics del canvi (fig. 4) els trobem en la tipologia de les olles, que evolucionarà vers una morfologia nova (fig. 4h) (Bover, 1993: 44-45; Sempere, 1985: 23; Romero & Rosal, 2014: 59, 69), estandarditzada i de cuita oxidant, que restringirà les formes reductores exclusivament a la denominada olla bigatana (fig. 4f), clarament minoritària. De forma similar, els ansats (fig. 4g) produïts a la vila de Quart, a Girona i a la rodalia troben un precedent evident en algunes formes tancades atribuïbles a l'entorn de Quart als segles XII-XIII (Travé *et al.*, 2013a), encara sense nansa però amb colls estilitzats i base plana (fig. 4b), que difereixen de les formes esfèriques amb carena o sense que coneixem per al mateix període (fig. 4a).

L'especialització dels atuells, identificable per exemple en l'acusada diversitat formal dels càntirs (fig. 5), unida a una estandardització també més gran (Padilla, 1995: 120-121), acabarà per forçar la desaparició d'algunes formes antigues que no es documenten en els repertoris d'època moderna. Les *cannatae* (fig. 4d) identificades a l'Esquerda (Ollich 1984: 94) o a Peralada (Romero & Rosal, 2014: 56; Sàez, 2009: 46) són representatives d'aquests elements multifuncionals per poar i bullir l'aigua en un mateix recipient que desapareixeran completament en favor dels poals i càntirs (fig. 4i-j).

La pervivència de la ceràmica reductora quedarà vinculada al repertori de barrals (fig. 4k), cossis (fig. 4p), diferents contenidors i mesures per a vi i oli, com els dolls, mallals o tramosteres (fig. 4m-o), entre d'altres atuells diversos per a usos múltiples no culinàries, que podem conèixer a partir d'alguns estudis de síntesi (Santanach, 1998; Sàez, 2009; Sempere, 1985). Tanmateix, en els contextos moderns més primerencs (c. XVI-XVII) encara s'hi poden advertir pervivències de les formes més antigues (Soler, 2009: 548, fig. 13 i 14), com ara entre els atuells en negre del segle XVI recuperats a les voltes del Palau Episcopal de Girona (Soler, 1985). Dos segles més tard, en canvi, les olles que constitueixen el tipus majoritari en el conjunt ceràmic recuperat a la Casa de la Convalescència de Vic (Gómez *et al.*, 2015) són preferentment de cocció oxidant i coberta vidrada, mentre que el grup de cocció reductora és minoritari i inclou càntirs, brasers o un cossi bugader (Gómez *et al.*, 2015: 73).



**Figura 4. Tipologia diacrònica de les produccions de terrissa negra.** Evolució de les morfologies d'època medieval, predominantment tancades i esfèriques amb un repertori limitat d'atuell per al foc i per a la contenció de líquids, vers un nou repertori ceràmic on la terrissa de foc de cocció oxidant amb coberta vidrada esdevindrà predominant.

Aquesta dicotomia entre els atuell oxidants per al foc i els reductors per a altres funcions és especialment nostrada a Quart, on el repertori de foc esdevé pràcticament exclusiu de la cuina oxidant, mentre que la terrissa negra, emblemàtica del municipi, es destina a altres usos. Aquesta diferència de funcions en relació amb l'atmosfera de cocció no sembla tan evident en un altre indret tradicional com Sant Julià de Vilatorrada (Osona), on a finals de la dècada de 1980 s'hi documentava una producció minoritària i estacional d'obra negra en un únic obrador, on els atuell reductors no presenten singularitats pròpies respecte del repertori tradicional d'aquest indret (Santanach & Sunyol, 1986 [BIC 29]: 34).

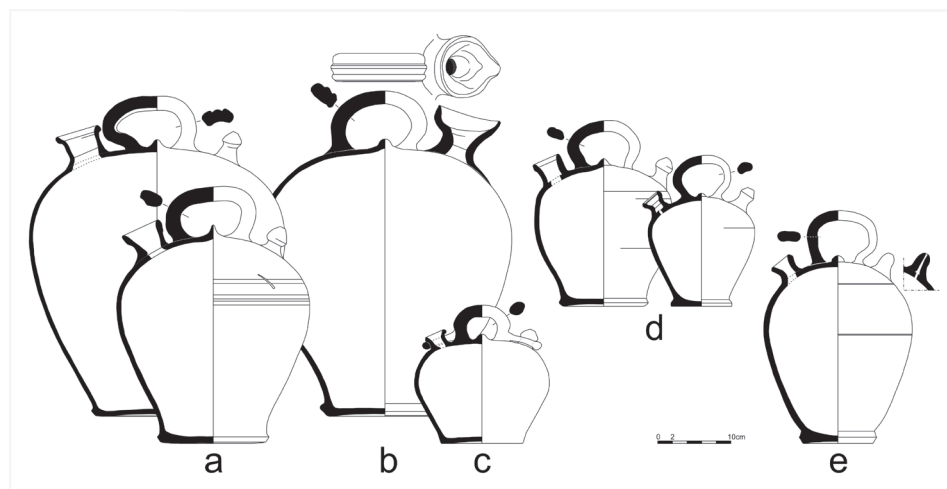
Malgrat que pugui semblar paradoxal, el coneixement arqueològic que tenim actualment respecte d'aquests elements moderns és encara limitat. Les tipologies postmedievales amb què comptem habitualment han estat fetes des del camp de l'etnografia o l'antropologia, gràcies a la tasca de col·leccionistes i professionals de la ceràmica que han aportat valuoses seriacions de les principals formes de terrissa negra postmedieval (Sàez, 2009; Sempere, 1985). Tanmateix, la manca de caracteritzacions morfològiques de caràcter tècnic amb representacions en alçat i secció de les peces, juntament amb l'escassetat del volum d'individus representats, tot i que n'hi ha alguns de publicats al llarg de la dècada de 1980 (Esteva *et al.*, 1986), dificulta l'elaboració de tipologies de caràcter arqueològic. Tanmateix, en els darrers mesos s'han portat a terme alguns avenços per mirar de revertir aquesta tendència (Vicencs & Travé, 2018) i d'elaborar una tipologia formal que pugui esdevenir comparable amb el període precedent.

#### 4.2. Canvi tecnològic

Com ja hem comentat, resulta impossible desvincular les transformacions morfològiques respecte del canvi tecnològic —més que no pas de la pervivència— que actualment encara està per explorar arreu des del punt de vista arqueològic, però que podem intuir a partir de l'aproximació a les maneres de producció tradicionals en relació amb les d'època medieval. És en aquest sentit que la caracterització arqueomètrica de materials ceràmics des d'un punt de vista diacrònic ha d'esdevenir una de les eines fonamentals per copsar les transformacions que afecten la terrissa negra entre els segles XIV i XVII.

Per ara comptem amb pocs estudis d'aquest tipus, essent el de la Casa de la Convalescència de Vic (Gómez *et al.*, 2015) el més emblemàtic per al territori que ens ocupa. La producció de ceràmica comuna d'època moderna —majoritàriament vidrada— compta amb alguns treballs recents també per a la ciutat de Barcelona (Di Febo, 2016: 29-33), però la producció de terrissa negra postmedieval encara no ha estat abordada des de l'òptica arqueomètrica, per la qual cosa encara cal ser prudents amb les valoracions relatives al canvi tecnològic. Les anàlisis macroscòpiques sobre aquest tipus de produccions modernes i contemporànies realitzades fins al moment (Vicencs & Travé, 2018), en comparació amb els trets de la ceràmica grisa medieval de l'entorn del Ter, ens permeten plantejar algunes hipòtesis respecte d'aquestes transformacions.

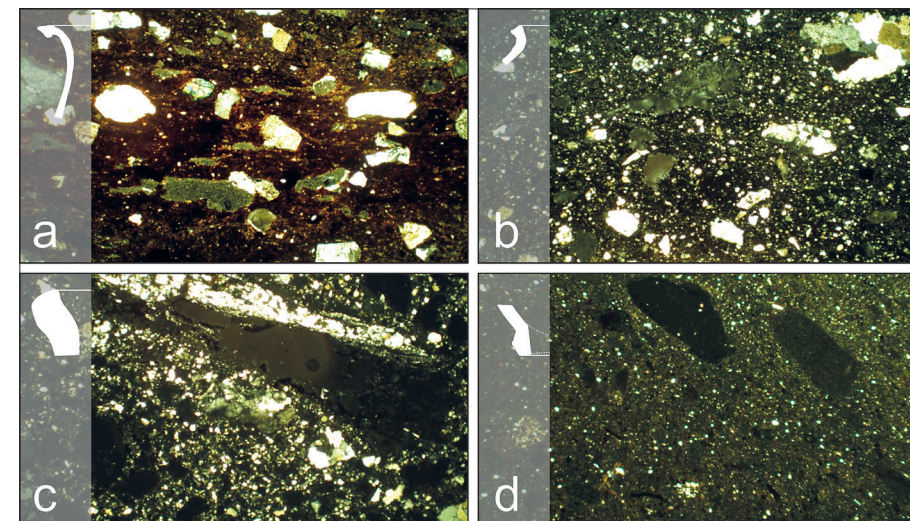
Les pastes semblen experimentar un refinament considerable que en bona mesura ve condicionat per la substitució dels productes d'ús culinari. Aquesta terrissa d'emmagatzematge i transport no requereix de la presència d'inclusions de grans dimensions (Picon, 1995: 287) i sovint és produïda a partir de pastes depurades o



**Figura 5. Diferents variants de la forma càntir en funció d'una producció altament especialitzada.** Càntirs de grans dimensions (a); càntirs d'oli (b), de pescador (c) i de dimensions variables (d) en funció de les necessitats de la demanda. L'especialització d'aquestes produccions en un marc regionalitzat permet distingir algunes singularitats morfològiques, especialment pel que fa a la forma dels galets i a les proporcions entre el diàmetre màxim i el de la base. Observeu la singularitat dels galets de Quart i la caiguda més estreta a partir de la carena vers la base en comparació amb un càntir de Verdú (e).

triturades. L'observació petrogràfica de diferents atuells de ceràmica medieval amb una funcionalitat específica ens permet copsar aquesta variabilitat (fig. 6). Les produccions medievals del territori que ens ocupa presenten pastes cuites a baixa temperatura amb inclusions gruixudes que o bé han estat voluntàriament afegides en qualitat de desgreixador (fig. 6a) o bé formen part de l'argila en el seu estat primari (fig. 6b). Aquests trets contrasten amb les característiques d'altres tipus d'atuells, en alguns casos de cronologia més tardana, amb pastes depurades i/o temperatures de cocció més elevades (fig. 6c-d).

Algunes d'aquestes variants tecnològiques estan documentades a la comarca d'Osona en la producció de negre de Sant Julià de Vilatorrada, on els càntirs negres haurien comptat amb una addició d'argila calcària a la pasta (Santanach & Suñol, 1986 [BIC 29]: 34). Desconeixem en el territori osonenc altres transformacions com les relatives a l'augment de la temperatura de cocció que, en el cas de l'Esquerda (fig. 7), habitualment s'hauria mantingut per sota dels 850 °C en època medieval. En el cas de Quart, aquest augment de temperatures respecte de les produccions medievals (fig. 7) ha estat documentat a partir de la tradició terrissera, que encara roman a l'actualitat, i arriba a una temperatura al voltant dels 960 °C, sostinguda durant un temps abans d'iniciar el procés de reducció (Rocas *et al.*, 2016: 74). Les fàbriques medievals documentades a la rodalia de Girona opten per coccions a una temperatura inferior als 850 °C també de forma majoritària. Tanmateix, sembla que algunes formes específiques haurien requerit d'una duresa major, en detriment de



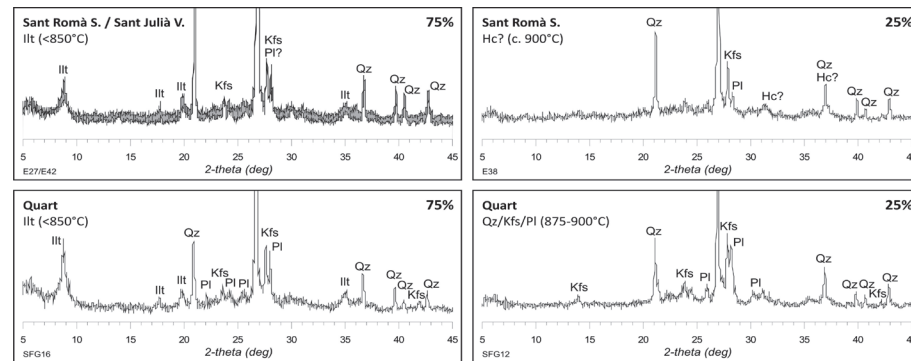
**Figura 6. Variants tecnològiques de la pasta en funció de la morfologia dels atuells.** Pastes gruixudes, amb desgreixador afegit (a) i amb inclusions naturalment presents a la font primària d'argila (b) cuites a baixa temperatura, pròpies de la ceràmica per al foc recuperada a l'església de Sant Feliu (Girona) i a l'Esquerda (Roda de Ter), respectivament; cossi recuperat a Caulers (c) amb la pasta lleugerament vitrificada a causa de la cocció a alta temperatura, i pasta depurada lleugerament calcària d'un càntir tardà atribuïble a Verdú (d). Microfotografies preses en NX a 25x; amplada d'imatge 6 mm.

la tenacitat, tal com es documenta en un cossi medieval tardà (fig. 6c), altament vitrificat, que hauria superat els 1.100-1.200 °C, sense que això n'hagués compromès la seva comercialització (Travé *et al.*, 2013a: 207). Davant d'un panorama d'estudis molt minso, poc més podem oferir per ara sobre aquest tema que serà interessant d'explorar en el futur.

#### 4.3. Pervivències i transformacions sobre la base de l'adaptabilitat dels centres

Les terrisseries del model antic d'origen medieval a la zona del Ter haurien gaudit d'una adaptabilitat als canvis més gran que la de centres productors de gran abast com Cabrera d'Anoia i Casampons, potser a causa de les seves dimensions més reduïdes i d'uns circuits limitats de distribució. La tendència a diversificar la morfologia de les peces en funció del caràcter de la cocció respon prioritàriament als condicionants propis de la demanda. El canvi morfològic i funcional lligat als nous requeriments dels consumidors implica una superació progressiva de la crisi i l'experimentació d'un nou floriment al llarg dels segles XVII i XVIII, en relació amb la revifada que experimenta també el camp català (Padilla, 1995: 119) a partir de l'expansió de la vinya i el comerç de l'aiguardent.

Al llarg de l'edat moderna podem assistir al naixement de nombroses terrisseries arreu d'Osona i de les comarques gironines, que coneixem a partir de dades arqueològiques i/o documentals, algunes de les quals romanen encara en actiu. Quart



**Figura 7. Temperatures de cocció estimades per DRX en ceràmica grisa medieval osonenca i gironina.** Difractograms de mostres atribuïbles a Sant Romà de Sau, Sant Julià de Vilatorrada i Quart en època medieval. El percentatge de mostres identificades de cada grup figura a la cantonada superior dreta de cada gràfic. Es pot observar com la tendència majoritària recau sobre les coccions a una temperatura inferior als 850 °C.

(el Gironès) és l'únic centre on perviu la producció de terrissa negra com a llegat d'aquests models antics. La ceràmica de cocció reductora també havia estat abundant a la Bisbal (el Baix Empordà), on encara hi perdura la producció de terrissa, fins a la jubilació de Lluís Cornellà. Breda (la Selva) també és un centre actiu d'origen modern, tot i que no s'hi documenta producció reductora; i, finalment, cal fer esment de Sant Julià de Vilatorrada (Osona), on no ens consta avui en dia la presència de cap terrisseria en actiu, però on la producció terrissera hi ha perviscut durant tot el segle XX i encara configura en certa manera la idiosincràsia tradicional del municipi.

En aquest sentit, les terrisseries actuals esdevenen elements d'especial interès patrimonial en tant que permeten documentar i analitzar formes de producció que tenen paral·lelismes amb les dinàmiques productives del passat. La realitat de la producció de terrissa en aquest territori de la Catalunya Oriental a dia d'avui és resultat d'un procés natural d'adaptació a les circumstàncies de la societat en la qual s'insereixen els terrissers (Castellanos, 1987: 38), de la mateixa manera que les terrisseries dels segles XVI-XVII responen a l'adaptació davant dels canvis dels segles anteriors, com hem analitzat al llarg d'aquest article. Aquesta adaptabilitat de les terrisseries hauria tingut dues conseqüències fonamentals: d'una banda, la continuïtat d'aquells centres amb productes prou específics com per no entrar en competència directa amb altres (Castellanos, 1987: 25-26) i, de l'altra, la desaparició d'alguns centres propers als primers que haurien pugat per un mateix circuit de mercat fins a la seva desaparició.

Aquest darrer procés és especialment perceptible a partir de l'anàlisi de les fonts documentals, que ens permeten resseguir l'evolució de determinats centres al llarg dels segles XVI-XVIII. Durant l'època moderna, els sistemes de competència directa quedaran controlats gràcies a l'activitat protectora de les nombroses confraries i agermanaments de caràcter gremial que regularan les possibilitats d'exercici de la professió, la fluctuació de preus i els conflictes entre terrissers. L'hegemonia d'alguns

dels centres per sobre dels altres i la capacitat que tinguin d'exercir una certa vigilància sobre els circuits de distribució de la producció acabaran provocant la desaparició de centres menors en favor de la consolidació dels hegemònics. Aquesta sembla ser la realitat de Quart, on terrisseries sufragànies com les de Fornells, Lambilles o Palol d'Onyar haurien gaudit de la protecció inicial d'un centre més gran que hauria arribat a fagocitar-les (Soler, 1995: 96). L'associació dels ollers de Quart en una confraria constituïda el 1572 (Albertí, 1990; Soler, 2011) esdevindrà un marc d'ordenament legal, per a l'establiment de les càrregues, els preus i els procediments d'acreditació de l'ofici (Soler, 1985), que permetrà defensar els interessos de la vila enfront de la producció de terrissa negra a la ciutat de Girona, de la qual no reconeixen mai cap autoritat (Soler, 1983).

El model de producció del Ter definit per al període medieval sembla mantenir-se en el territori a partir dels segles XVI i XVII, quan tenim notícies arqueològiques i documentals de petits nuclis de producció de durada limitada. Ens referim a centres com el de Sant Hilari Sacalm, els orígens del qual podrien remuntar-se al darrer quart del segle XIV (Albertí, 1991: 42) i on la producció de terrissa negra està documentada encara al segle XVIII. La mateixa ciutat de Girona com a centre productor apareix habitualment a la documentació moderna i se'n coneixen també restes arqueològiques de forns (Fuentes *et al.*, 2010), no necessàriament exclusius de terrissa negra, juntament amb testimonis materials d'aquests productes locals (Soler, 1984).

Un entorn més confús pel que fa a les produccions conegudes, i per al qual no comptem encara amb ceràmica reductora caracteritzada ni amb seriacions completes, és la costa del Baix Empordà, on sembla que hi hauria hagut producció en villes com Sant Feliu de Guíxols, Palamós o Palafrugell (Sempere, 1985: 16). En la majoria de casos de cronologia tardana, les restes arqueològiques conegudes fins avui no permeten encara remuntar l'origen d'aquestes produccions fins al moment de transició entre l'època medieval i moderna que estem analitzant. Les notícies d'un forn de terrissa negra a Sant Feliu de Guíxols (Colomeda, 2006; Sánchez, 2008) testimonien l'existència d'una producció del segle XIX. Aquesta producció guixolena podria haver tingut un origen més antic, si ens basem en algunes troballes de volta atribuïdes als segles XVI-XVII en aquest mateix municipi (Escortell, 1989). En qualsevol cas, altres troballes de volta de cronologia similar han estat recuperades també a Palamós (Martín, 2017).

## 5. Conclusions

La ceràmica grisa, que és el material arqueològic recuperat de forma majoritària en els contextos d'època medieval i de manera quasi exclusiva en els entorns rurals entre els segles VIII-XII, constitueix un element fonamental per a l'anàlisi dels sistemes de producció i consum de manufactures ceràmiques en territori català. L'estudi arqueològic d'aquest tipus de terrissa ha quedat generalment circumscrit al període medieval de forma exclusiva, tot relegant a un segon terme les produccions d'època moderna i contemporània. Aquestes produccions recents han estat ocasionalment abordades des d'altres disciplines, vinculades a l'anàlisi de la cultura popular i les aproximacions etnogràfiques als oficis d'arrelament tradicional. Els coneixements generats per uns estudis i altres rarament han estat creuats amb una anàlisi de la terrissa negra des d'una òptica diacrònica i transversal.



Al llarg d'aquest treball hem explorat algunes de les pervivències i transformacions d'aquest tipus de manufactura a Osona i a les comarques gironines, a partir de la interpretació dels models de producció d'època medieval i, en concret, del sistema de producció i distribució determinat per a la conca del Ter, que sembla esdevenir un model d'èxit en segles posteriors. L'anàlisi de les informacions arqueològiques i documentals que coneixem per al període postmedieval encara és deficitari, però ens permet posar sobre la taula un seguit d'hipòtesis de treball i línies de recerca a desenvolupar en el futur. La pervivència de la producció de terrissa negra com a activitat econòmica en diferents centres disseminats pel territori osonenc i gironí sembla respondre a una capacitat d'adaptació a una demanda radicalment transformada entre els segles XIV i XVI.

Aquests nous requeriments dels consumidors són perceptibles en la transformació morfològica dels atuells, en els canvis tecnològics en els sistemes de producció i en una transformació també del panorama d'àrees i centres productors. Una anàlisi en profunditat d'aquests paràmetres requereix un nombre major d'estudis arqueològics dels materials d'època moderna en un context de recerca interdisciplinària. Aquest nou context ha de permetre en el futur bastir i explotar una base de dades morfomètriques i macroscòpiques objectivables que permetin mostres sòlides a fi de determinar, per diferents vies, els principals trets tecnològics de la producció i reconstruir els circuits de distribució de terrissa negra tot identificant l'abast dels diferents centres productors documentats.

Les comarques d'Osona i de la província de Girona esdevenen un espai privilegiat per portar a terme aquest tipus d'estudis. Els primers treballs de caracterització de les produccions d'època moderna i la presència d'una sòlida tradició terrissera arrelada en algunes localitats del territori, que constitueix un valuós testimoni de caràcter etnoarqueològic, obren nombroses possibilitats per a la recerca futura i dibuixen un escenari prometedor per a l'anàlisi comparada.

## 6. Agraïments

La recerca presentada en aquest article s'emmarca en la línia de l'*Estudi de la ceràmica medieval i postmedieval i dels processos productius*, del Grup de Recerca en Arqueologia Medieval i Postmedieval de la Universitat de Barcelona (GRAMP-UB), consolidat per la Generalitat de Catalunya (2017 SGR 833 GRC), del qual són membres els autors. Els resultats de la caracterització analítica de la ceràmica medieval foren obtinguts durant l'execució d'un projecte col·laboratiu entre la Universitat de Barcelona i l'Institute of Archaeology (University College London) titulat *La ceràmica comuna de cuina en època medieval: provenença, tecnologia i comerç al camp català* (2010 BP-A 00335). El material gràfic publicat en aquest article pertany al fons documental del GRAMP-UB i/o del Museu de la Terrissa de Quart. Els autors volem agrair el suport rebut per part de l'equip de recerca arqueològica de l'Esquerda, i especialment als Drs. Imma Ollich i Albert Pratdesaba i a la Sra. Maria Ocaña, que ens han proporcionat valuosa informació respecte a la producció terrissera a Osona, i l'inestimable ajut del Dr. Narcís Soler, que ens ha facilitat l'accés a nombroses publicacions.

## 7. Bibliografia

- ALBERTÍ, Santiago. «El llibre de la confraria dels ollers de Quart». *Butlletí Informatiu de Ceràmica* [La Bisbal d'Empordà], núm. 44 (1990), p. 35-39.
- «Notes sobre l'antiga producció de terrissa negra a Sant Hilari Sacalm». *Butlletí Informatiu de Ceràmica* [La Bisbal d'Empordà], núm. 48 (1991), p. 42-45.
- ALSINA, Jordi. «Excavació del forn de ceràmica grisa medieval de Can Mas (Caldes de Malavella, la Selva)». A: *Vuitenes Jornades d'Arqueologia de les comarques de Girona, Roses, 6 i 7 d'octubre de 2006*. Girona: Universitat de Girona, p. 605-608.
- BOVER, Andreu. *La ceràmica*. Girona: Diputació de Girona / Caixa de Girona, 1984. (Quaderns de la Revista de Girona; 42)
- CANTONI, Gerard; FOLCH, Cristian. «Excavacions arqueològiques al jaciment de Cal Ticó (Castellnou de Bages): Un centre productor de ceràmica al comtat de Manresa (segles X-XII)». A: *Actes del V Congrés d'Arqueologia Medieval i Moderna de Catalunya*. Volum II. Barcelona: Ajuntament de Barcelona / ACRAM, 2015, p. 675-686.
- CASTELLANOS, Pedro J. «Los centros alfareros de Breda, Quart i la Bisbal». *Narria: Estudios de artes y costumbres populares* [Madrid], núm. 47/48 (1987), p. 24-39.
- CAU, Miguel Á.; MACÍAS, Josep M.; TUSET, Francesc. «Algunas consideraciones sobre cerámicas de cocina de los siglos IV al VIII». A: *La ceràmica medieval catalana. El monument, el document*. Barcelona: Diputació de Barcelona, Servei del Patrimoni Arquitectònic Local, 1997. (Quaderns Científics i Tècnics; 9), p. 5-36.
- COLOMEDA, Natàlia. «Actuació arqueològica al C/ Baixada de les Eres (Sant Feliu de Guíxols, Baix Empordà)». A: *Vuitenes Jornades d'Arqueologia de les comarques de Girona (Roses, 6 i 7 d'octubre de 2006)*. Girona: Generalitat de Catalunya, 2006, p. 649-651.
- DI FEBO, Roberta. *La ceràmica de Barcelona entre els segles XIII i XVIII a través de la seva caracterització arqueomètrica. El paper de l'anàlisi petrogràfica*. [Tesi doctoral en línia]. Barcelona: Universitat de Barcelona, 2016. <<http://hdl.handle.net/2445/107149>>
- ESCORTSELL, Josep. «Dues peces de terrissa probablement obrades a Sant Feliu». *Informatiu de l'Arxiu i Museu de Sant Feliu de Guíxols. Baix Empordà* [Sant Feliu de Guíxols], núm. 1 (1989), p. 2.
- ESTEVA, Lluís; ESCORTSELL, Josep; SÀNCHEZ, Nèstor; SÀNCHEZ, Joan. «Troballes del segle XVII en els carcanyols d'una casa guixolenc». *Estudis del Baix Empordà* [Sant Feliu de Guíxols], núm. 5 (1986), p. 113-140.
- FUERTES, Maribel; CALLAVÉ, Sílvia. «El forn i el camp de sitges medieval del Mas Costa (Bàscara, Alt Empordà)». A: *Desenes Jornades d'Arqueologia de les comarques de Girona (Arbúcies, 28 i 29 de maig de 2010)*. Girona: Generalitat de Catalunya, 2010, p. 399-400.

GÓMEZ, Anna; GIL, C.; DI FEBO, Roberta; MOLERA, Judit. «Casa Convalescència (Vic, Osona): Aproximació arqueològica i arqueomètrica a un conjunt de vasos ceràmics del segle XVIII». A: *III Jornades d'Arqueologia de la Catalunya Central / Actes*. Roda de Ter: Museu Arqueològic de l'Esquerda / Generalitat de Catalunya, 2015, p. 70-81.

LLINÀS, Joan; MIQUEL, Isabel. «La terrisseria medieval de les Costes (Peralada, Alt Empordà). Excavacions de l'any 2005». A: *Vuitenes Jornades d'Arqueologia de les comarques de Girona (Roses, 6 i 7 d'octubre de 2006)*. Girona: Generalitat de Catalunya, 2006, p. 599-601.

LÓPEZ, Alberto; BELTRÁN DE HEREDIA, Julia. «La cerámica utilitaria de los siglos XII al XIV en la provincia de Barcelona». A: *Actas del VIII Congreso Internacional de Cerámica Medieval. Tomo I*. Ciudad Real: Asociación Española de Arqueología Medieval, 2009, p. 489-508.

LÓPEZ, Alberto; FIERRO, Josep; ENRICH, Jordi; ENRICH, Joan; SALES, Jordina; BELTRÁN DE HEREDIA, Julia. «Cerámica tardorromana y altomedieval en la provincia de Barcelona, siglos VII-X». A: *Cerámicas tardorromanas y altomedievales en la península Ibérica. Ruptura y continuidad. Anejos del Archivo Español de Arqueología XXVIII*. Madrid: CSIC, 2003, p. 41-65.

MACÍAS, Josep M. «Cerámicas tardorromanas de Tarragona: economía de mercado versus autarquía». A: *Cerámicas tardorromanas y altomedievales en la península Ibérica. Ruptura y continuidad. Anejos del Archivo Español de Arqueología XXVIII*. Madrid: CSIC, 2003, p. 21-39.

MARTÍN, Gabriel. «La terrissa de la volta del campanar de Palamós: un valuós testimoni de la producció local del segle XVI». *Revista del Baix Empordà* [Palamós], núm. 59 (2017), p. 58-63.

NOLLA, Josep M.; CASAS, Josep. «Material ceràmic del Puig de les Muralles (Puig Rom, Roses)». A: *Contextos ceràmics d'època romana tardana i de l'alta edat mitjana (segles IV-X). Taula Rodona. Arqueomediterrània, 2*. Barcelona: Universitat de Barcelona (Departament de Prehistòria, Història Antiga i Arqueologia), 1997, p. 7-19.

OLLICH, Imma. «Formes i decoració de la ceràmica grisa medieval procedent del jaciment de l'Esquerda, Barcelona». A: *Ceràmica grisa i terrissa popular de la Catalunya Medieval. Acta Mediaevalia, Annex 2*. Barcelona: Universitat de Barcelona, 1984, p. 81-98.

OLLICH, Imma; ROCAFIGUERA, Montserrat de; PRATDESABA, Albert; PUJOL, M. Àngels. «La muralla de Roda Ciutat. Visigots i carolíngis al jaciment de l'Esquerda (les Masies de Roda, Osona)». A: *Tribuna d'Arqueologia 2012-2013*. Barcelona: Generalitat de Catalunya, 2015, p. 262-273.

OLLICH, Imma; ROCAFIGUERA, Montserrat de; PRATDESABA, Albert; OCAÑA, Maria; AMBLÀS, Oriol; PUJOL, M. Àngels; SERRAT, David. «Roda Ciutat: El nucli fortificat de l'Esquerda sobre el Ter i el seu territori». *Ausa* [Vic], núm. 179 (2017), p. 23-40.

PADILLA, J. Ignacio. «Contribución al estudio de las cerámicas grises catalanas de época medieval: El taller, los hornos y la producción de Casampons». A: *Ceràmica grisa i terrissa popular de la Catalunya Medieval. Acta Mediaevalia* [Barcelona], Annex 2 (1984), p. 99-143.

— «Elementos para una reflexión histórica acerca de los alfares de cerámicas grises en Cataluña». A: *Actas das I<sup>as</sup> Jornadas de Cerâmica Medieval e Pós-Medieval, métodos e resultados para o seu estudo (1992)*. Porto: Câmara Municipal de Tondela, 1995, p. 115-127.

PICON, Maurice. «Grises et grises: quelques réflexions sur les céramiques cuites en mode B». A: *Actas das I<sup>as</sup> Jornadas de Cerâmica Medieval e Pós-Medieval, métodos e resultados para o seu estudo (1992)*. Porto: Câmara Municipal de Tondela, 1995, p. 283-292.

PEACOCK, David P. S. *Pottery in the Roman world: an ethnoarchaeological approach*. Londres / Nova York: Longman, 1982.

PRADELL, Trinitat; MARTÍNEZ, Salvador; NOGUÉS, Joaquim M.; VENDRELL, Màrius. «Cerámica gris medieval catalana: caracterización y tecnología de producción». A: *Actas do IV Congreso da Cerâmica Medieval no Mediterraneo Occidental*. Mértola: Campo Arqueológico de Mértola, 1991, p. 601-610.

PRATDESABA, Albert. *El procés de fortificació i reocupació del territori a Catalunya entre els rius Ter i Llobregat en època altmedieval i carolíngia: el cas de l'Esquerda, segles VIII-X*. Barcelona: Universitat de Barcelona, 2015. Disponible en línia a: <<http://www.tesisenred.net/handle/10803/394096>>

RIU, Manuel. «Talleres y hornos alfareros de cerámica gris en Cataluña». A: *Fours de Poitiers et testares Médiévaux en Méditerranée Occidentale*. Madrid: Publicaciones de la Casa de Velázquez, 1990, p. 105-115.

— «Estat actual de les recerques arqueològiques sobre les ceràmiques grises i la terrissa popular de la Catalunya Medieval». A: *La ceràmica medieval catalana. El monument, el document*. Barcelona: Diputació de Barcelona, Servei del Patrimoni Arquitectònic Local, 1997. (Quaderns Científics i Tècnics; 9), p. 263-272.

RIU DE MARTÍN, Carmen. «Ceramistas y vidrieros de Barcelona a través de los testamentos: Aspectos socioeconómicos, siglos XV-XVII». *Estudis històrics i documents dels Arxius de Protocols* [Barcelona], núm. 21 (2003), p. 227-266.

— «Notas sobre la condición socioeconómica de los ceramistas barceloneses del siglo XV». A: *Atti del IX Congresso Internazionale sulla Ceramica Medievale nel Mediterraneo*. Florència: All'Insegna del Giglio, 2012, p. 461-466.

ROCAS, Xavier; VICENS, Joan; BASART, Pitu (coord.). «Dossier Rajolers i Terrissers». *Gavarres* [Cassà de la Selva], núm. 30 (2016), p. 35-82.

ROIG, Jordi. «La ceràmica del periodo carolingio y primera época condal en la Cataluña Vieja: Las producciones reducidas, exidantes y espatulades (Siglos IX-X y XI). Propuesta de tipología». A: *Atti del IX Congresso Internazionale sulla Ceramica Medievale nel Mediterraneo*. Florència: All'Insegna del Giglio, 2012, p. 199-202.

- «La ceràmica reducida de cocina entre el Bajo Imperio Romano y la Alta Edad Media en el Noreste Peninsular (Cataluña): Análisis de contextos y visión de conjunto (s. v al x)». A: *Actas del XIX Congreso de la Asociación de Ceramología. Obra negra y alfarería de cocina*. Quart: Asociación de Ceramología / Ajuntament de Quart, 2017, p. 63-122.
- ROMERO, Alfons; ROSAL, Joan. *La terrissa a Catalunya*. Figueres: Brau, 2014.
- SÀEZ, Marià. *La terrissa negra*. Girona: Diputació de Girona / Fundació Caixa Girona, 2009. (Quaderns de la Revista de Girona; 142)
- SÀNCHEZ, Marina. «Excavació d'un forn al carrer de les Eres 10 (Sant Feliu de Guíxols, Baix Empordà)». A: *Novenes Jornades d'Arqueologia de les comarques de Girona (L'Escala-Empúries, 6 i 7 de juny de 2008)*. Girona: Generalitat de Catalunya, 2008, p. 507-510.
- SANDERS, Guy D. R. «Did Ordinary People Own Pottery? Some Household Belongings of the Richest and Poorest Echelons of Society», Buzánio cvrix lámeh [en preparació]. Disponible en línia a: <[https://www.academia.edu/8449181/Did\\_Ordinary\\_People\\_Own\\_Pottery\\_Some\\_Household\\_Belongings\\_of\\_the\\_Richest\\_and\\_Poorest\\_Echelons\\_of\\_Society](https://www.academia.edu/8449181/Did_Ordinary_People_Own_Pottery_Some_Household_Belongings_of_the_Richest_and_Poorest_Echelons_of_Society)>
- SANTANACH, Joan. «Ceràmica comuna d'època moderna». A: *Ceràmica medieval i postmedieval. Circuits productius i seqüències culturals*. Barcelona: Universitat de Barcelona / Grup de Recerca d'Arqueologia Medieval i Postmedieval (GRAMP-UB), 1998.
- SANTANACH, Joan; ROSAL, Joan; SUÑOL, Montserrat. *La ceràmica de Quart en la memòria viva: Els Obradors*. Quart: Ajuntament de Quart / Associació de Terrissaires Artesans de Quart, 1998.
- SANTANACH, Joan; SUÑOL, Carles. «Terrisseries de Catalunya IV: Sant Julià de Vilatorrada». *Butlletí Informatiu de Ceràmica* [La Bisbal d'Empordà], núm. 29 (1986), p. 32-34; núm. 30 (1986), p. 26-29, i núm. 31 (1986), p. 32-35.
- SEMPERE, Emili. *La terrissa catalana. Tipologia i terminologia*. Barcelona: Nou Art Thor (amb col·laboració de la Diputació de Girona), 1985.
- SOLER, Narcís. «El cas de l'arrendament de tota la terrissa de Quart». *Revista de Girona* [Girona], núm. 104 (1983), p. 177-187.
- *La terrissa de la ciutat de Girona*. Girona: Generalitat de Cultura / Diputació de Girona / Bisbat de Girona, 1984.
- «Les càrregues de terrissa de Quart». *Butlletí Informatiu de Ceràmica* [La Bisbal d'Empordà], núm. 25 (1985), p. 36-41.
- «La terrissa negra de Quart al Museu d'Art de Girona». A: *El MD'A a fons*. Girona: Museu d'Art de Girona / Departament de Cultura de la Generalitat de Catalunya, 1995, p. 90-104.
- «Ceràmica trobada als Banys Àrabs. La terrissa negra». *Annals de l'Institut d'Estudis Gironins* [Girona], núm. 50 (2009), p. 529-553.

- «El llibre dels terrissers de Quart o de la confraria de Santa Justa i Santa Rufina». *Annals de l'Institut d'Estudis Gironins. Miscel·lània d'homenatge a Gabriel Roura i Güibas* [Girona], núm. 52 (2011), p. 595-627.
- TRAVÉ, Esther. *Producció i distribució d'una terrisseria medieval: Cabrera d'Anoia*. Barcelona: Universitat de Barcelona, 2009. Disponible en línia a: <<http://www.tesisenred.net/handle/10803/2072>>
- «Los hornos medievales y la cerámica negra». A: *Actas del XIX Congreso de la Asociación de Ceramología. Obra negra y alfarería de cocina*. Quart: Asociación de Ceramología / Ajuntament de Quart, 2017, p. 123-147.
- *La ceràmica comuna de cuina d'època medieval: Provenença, tecnologia i comerç al camp català*. Barcelona: Societat Catalana d'Arqueologia, 2018.
- TRAVÉ, Esther; PADILLA, J. Ignacio. «Alfares, hornos y producción de cerámica en la Cataluña medieval y moderna: una reflexión para su estudio». *Territorio Sociedad y Poder* [Oviedo], núm. 8 (2013), p. 105-132.
- TRAVÉ, Esther; LÓPEZ, M. Dolores; ÁLVARO, Karen. «Estrategias de producción y distribución de cerámicas grises medievales en el Nordeste peninsular: caracterización arqueométrica de los materiales de Caulers y Sant Feliu de Girona». *Munibe Antropologia-Arkeologia* [Donostia-San Sebastián], núm. 64 (2013a), p. 199-217.
- TRAVÉ, Esther; OLLICH, Imma; ROCAFIGUERA, Montserrat de. «Les terrisseries i la producció d'atuells de cuina a Osona en època medieval: caracterització química i petrogràfica d'un conjunt de ceràmica grisa de l'Esquerda». *Ausa* [Vic], núm. 172 (2013b), p. 259-285.
- TRAVÉ, Esther; QUINN, Patrick S.; LÓPEZ, M. Dolores; PADILLA, J. Ignacio. «One hundred sherds of grey: compositional and technological characterization of Medieval Greyware pottery production at Cabrera d'Anoia, Catalonia, Spain». *Archaeological and Anthropological Sciences* [Berlín], núm. 6 (2014a), p. 397-410.
- TRAVÉ, Esther; LÓPEZ, M. Dolores; ÁLVARO, Karen. «Circuitos de distribución de cerámica culinaria en el noreste peninsular: una aproximación territorial a partir del estudio analítico de vajilla utilitaria». *Arqueología y Territorio Medieval* [Jaén], núm. 21 (2014b), p. 125-153.
- TRAVÉ, Esther; LÓPEZ, M. Dolores; ÁLVARO, Karen. «Tecnología de producción y organización de los alfares de cerámica culinaria en la Cataluña Medieval: una aproximación a la implantación y transmisión de técnicas». *Archeologia Medievale* [Florència], núm. 41 (2014c), p. 349-368.
- TRAVÉ, Esther; QUINN, Patrick S.; LÓPEZ, M. Dolores. «To the vicinity and beyond! Production, distribution and trade of cooking greywares in Medieval Catalonia, Spain». *Archaeological and Anthropological Sciences* [Berlín], núm. 8/4 (2016), p. 763-778.

VENDRELL, Màrius; PRADELL, Trinitat; GARCÍA, M. Teresa; MOLERA Judit. «Producció i difusió de la ceràmica grisa a Catalunya durant l'Edat Mitjana». A: *La ceràmica medieval catalana. El monument, el document*. Barcelona: Diputació de Barcelona, Servei del Patrimoni Arquitectònic Local, 1997. (Quaderns Científics i Tècnics; 9), p. 263-272.

VICENS, Joan; TRAVÉ, Esther. «La terrissa popular de Josep Escortell i Cerqueda: La tipologia de Quart». *Estudis del Baix Empordà* [Sant Feliu de Guíxols], núm. 37 (2018), p. 69-129.

WICKHAM, Chris. *The inheritance of Rome. A History of Europe from 400 to 1000*. Londres: Penguin Books, 2009.