

Doble Grau en Economia i Estadística

Títol: Tipologia i patrons de consum de les llars espanyoles

Autor: Marina Ponseti Muntaner

Directores: Montserrat Guillén i Mònica Serrano

Departament: Departament d'Econometria, Estadística i
Economia Aplicada i Departament d'Economia

Convocatòria: Juny 2020



AGRAÏMENTS

A la Mònica i la Montse per la confiança, la paciència i la comprensió durant tot el procés. A la meva família pel seu suport sempre i per no dubtar mai de les meves decisions. A totes les persones que he pogut conèixer aquests anys i m'han fet créixer. I a les que s'han convertit en família i llar.

RESUM

Són evidents les transformacions i la rellevància del consum en el segle XXI, on el nivell de benestar, qualitat de vida i classe social estan fortament lligades a la capacitat d'adquisició. A més, la globalització, el consum de masses i la identitat personal enforteix la importància de conèixer i estudiar els nous patrons de consum, tant a nivell econòmic com sociodemogràfic. De la mateixa manera, també resulta essencial analitzar la diversitat en la configuració de les llars per entendre millor els patrons de consum per un millor disseny de les polítiques econòmiques i socials. Per aquesta raó, sorgeix la necessitat d'interpretar les estadístiques oficials des de una altra perspectiva. L'objectiu d'aquest projecte és conèixer quins factors determinen els patrons de consum en funció de la configuració de les llars d'Espanya per l'any 2018.

Paraules claus: patrons de consum, sexe, parelles homosexuals i heterosexuals, anàlisi estadística, llar.

ABSTRACT

There is evidence that consumption in the 21st century has transformed and has gained new relevance when relating the level of wellbeing, quality of life and social class to acquisition power. In addition, globalization, mass consumption and personal identity reinforces the importance of studying and analyzing new patterns of consumption, both economically and socio - demographically. Similarly, it is also essential to analyze the diversity of household composition to better understand the consumer spending to design and apply better economic policies. For this reason, there is a need to interpret official statistics from another perspective. The aim of this project is to study which factors determine the consumption patterns by the different types of household composition in Spain.

Key words: consumption patterns, sex, homosexual and heterosexual couples, statistical analysis, household.

CLASSIFICACIÓ AMS

62-07 Data analysis

62-09 Graphical methods

62D05 Sampling theory, sample surveys

62H17 Contingency tables

62H30 Classification and discrimination; cluster analysis

62P20 Applications to economics

62P25 Applications to social sciences

ÍNDIX DE CONTINGUT

INTRODUCCIÓ	1
I. Antecedents	2
II. El consum no només depèn de la renda corrent	3
III. Noves formes de consum	3
IV. El consum és una funció social	4
V. La falsa neutralitat de les estadístiques	5
METODOLOGIA	7
I. FONT ESTADÍSTICA	7
II. RECURSOS INFORMÀTICS	8
III. BASES DE DADES.....	9
❖ Base de dades: classificació a nivell de llar	10
❖ Base de dades: classificació a nivell de despesa	13
COS DEL TREBALL	14
Capítol I. Estudi sociodemogràfic i dels ingressos/despeses de les llars espanyoles	15
❖ Variables sociodemogràfiques.....	16
❖ Ingressos i despeses de les llars espanyoles	19
❖ Clústering jeràrquic	29
❖ Anàlisi de components principals	31
❖ Anàlisi de correspondències múltiples.....	33
Capítol II. Patrons de consum de les llars d'Espanya	40
❖ GRUPS DE DESPESA	41
Els patrons de consum en funció de característiques sociodemogràfiques	46
❖ Segons la configuració, mida i tipus de llar.....	46
❖ Segons l'edat i el sexe del sustentador principal	49
❖ Segons el nivell d'ingressos	50
❖ Segons el nivell d'estudis de les llars	53
❖ Pautes territorials de consum: segons la Comunitat Autònoma, la regió i la mida del municipi.....	53
CONCLUSIONS	55
BIBLIOGRAFIA.....	58

ANNEX.....	59
I. Taules complementàries	59
II. Gràfics complementaris.....	61
III. Figures complementàries	65
IV. Classificació ECOICOP	66

ÍNDIX DE FIGURES

Figura 1. Evolució cronològica de l'Enquesta de Pressupostos Familiars	7
Figura I - 1. Regles d'associació mitjançant el mètode apriori.....	16
Figura I – 2. Resultat obtingut del test chi – quadrat	21

ÍNDIX DE TAULES

Taula I – 1. Distribució per tipus d'unió	16
Taula I – 2. Distribució per tipus d'unió i nombre de fills	17
Taula I – 3. Distribució per tipus d'unió i estat civil	18
Taula I – 4. Clústers variables generals i tipus d'unió	30
Taula II – 1. Distribució de la despesa en grups de consum.....	40
Taula II – 2. Estructura de consum segons les configuracions de les llars	47
Taula II – 3. Estructura de consum segons el sexe del sustentador principal	50
Taula II – 4. Estructura de consum segons el nivell d'ingressos.....	53
Taula II – 5. Estructura de consum segons la regió de la llar	54

ÍNDIX DE GRÀFICS

Gràfic I – 1. Sexe del sustentador principal per famílies heterosexuales.....	18
Gràfic I – 2. Sexe del membre amb majors ingressos	18
Gràfic I – 3. Representació d'ingressos per configuració de la llar	20
Gràfic I - 4. Gràfic de densitat d'ingressos per tipus d'unió	21
Gràfic I – 5. Ingressos i despesa mitjana mensual per configuració i nivell màxim d'estudis de la llar	23
Gràfic I – 6. Ingressos i despesa mitjana mensual per configuració de la llar i ocupació del sustentador principal	24
Gràfic I - 7. Relació entre ingressos i despeses per tipus d'unió.....	25
Gràfic I – 8. Relació entre ingressos i despeses per composició de la llar	26

Gràfic I – 9. Relació entre els intervals d’ingressos i despeses	27
Gràfic I – 10. Relació entre els intervals d’ingressos i despeses per tipus d’unió i mida del municipi	28
Gràfic I – 11. Relació entre els intervals d’ingressos i despeses per sexe i edat del sustentador principal	28
Gràfic I – 12. Heatmap: matriu de correlacions.....	31
Gràfic I – 13. Anàlisi de variables categòriques en les dimensions 1 i 2	32
Gràfic I – 14. Distribució de la inèrcia total per dimensions	33
Gràfic I – 15. Associació de les variables per la dimensió 1 i 2	34
Gràfic I – 16. Variable CLUSTER en el primer pla factorial	35
Gràfic I – 17. Variable TIP_HOGAR en el primer pla factorial	36
Gràfic I – 18. Variable CONFIGURACIÓ DE LA LLAR en el primer pla factorial	36
Gràfic I – 19. Variable INTERVAL D’INGRESSOS en el primer pla factorial	38
Gràfic I – 20. Variable INTERVAL DE DESPESES en el primer pla factorial.....	38
Gràfic II – 1. Heatmap: matriu de correlacions.....	47
Gràfic II – 2. Variables categòriques en la dimensió 1 i 2	48
Gràfic II – 3. Estructura percentual del consum, per nivell d’ingressos	52

ANNEX

I. Taules complementàries	59
Annex: Taula I – 1. Nombre de membres a la llar.....	59
Annex: Taula I – 2. Mitjana i màxim de diferència d’edat per tipus	59
Annex: Taula I – 3. Despesa mitja anual per composició de la llar	59
Annex: Taula I – 4. Font principal d’ingressos per unió	59
Annex: Taula I – 5. Edat del sustentador principal per llars amb ingressos inferiors als 1.500€ (global i per intervals d’ingressos)	59
Annex: Taula I – 6. Composició de la llar amb ingressos inferiors als 1.500€	59
Annex: Taula I – 7. Tipus d’unió amb ingressos inferiors als 1.500€ (global i per intervals d’ingressos)	60
Annex: Taula I – 8. Font principal d’ingressos de les llars amb ingressos inferiors als 1.500€	60

Annex: Taula I – 9. Composició de les llars amb ingressos inferiors als 1.500€ per sexe del sustentador principal	60
Annex: Taula I – 10. Tipus d'unió per Comunitat Autònoma	60
Annex: Taula I – 11. Ocupació per sexe del sustentador principal	60
II. Gràfics complementaris	61
Annex: Gràfic II – 1. Distribució per configuració de la llar.....	61
Annex: Gràfic II – 2. Edat del sustentador principal per tipus d'unió.....	61
Annex: Gràfic II – 3. Diagrama de caixes d'ingressos i despeses.....	61
Annex: Gràfic II – 4. Distribució dels intervals d'ingressos per composició de llar unipersonal i mono – ma/pa - rental.....	61
Annex: Gràfic II – 5. Distribució dels intervals de despeses per nivell d'estudis màxims de la llar.....	61
Annex: Gràfic II – 6. Font principal d'ingressos per llars unipersonals masculines i femenines.....	62
Annex: Gràfic II – 7. Distribució dels intervals de despesa per tipus d'unió i nivell màxim d'estudis de la llar	62
Annex: Gràfic II – 8. Distribució dels ingressos per despesa, tipus d'unió i sexe del sustentador principal	62
Annex: Gràfic II – 9. Interval de despeses per tipus d'unió.....	62
Annex: Gràfic II – 10. Dendrograma clústering jeràrquic per llar.....	62
Annex: Gràfic II – 11. Distribució dels intervals d'ingressos per tipus d'unió i nivell màxim d'estudis de la llar	62
Annex: Gràfic II – 12. Distribució del règim de tinença	63
Annex: Gràfic II – 13. Tipus de casa per estudis de la llar	63
Annex: Gràfic II – 14. Variable INTERVAL D'EDAT en el primer pla factorial.....	63
Annex: Gràfic II – 15. Zona de residència per estudis de la llar	63
Annex: Gràfic II – 16. Variable SEXE SP i EDAT en el primer pla factorial.....	63
Annex: Gràfic II – 17. Variable ESTAT LEGAL CIVIL en el primer pla factorial.....	64
Annex: Gràfic II – 18. Variable ESTUDIS MÀXIMS en el primer pla factorial	64
Annex: Gràfic II – 19. Anàlisi de Components Principals	64
Annex: Gràfic II – 20. Anàlisi de Components Principals	64
III. Figures complementàries	65
Annex: Figura III – 1. Interval d'ingressos per tipus d'unió.....	65
Annex: Figura III – 2. Interval d'ingressos per nivell màxim d'estudis	65
Annex: Figura III – 3. Anàlisi de Correspondències Múltiples.....	65

Annex: Figura III – 4. Producte Interior Brut per càpita (2018).....	65
IV. Classificació ECOICOP.....	66
Annex: Taula IV – 1. Distribució de la despesa en Alimentació per subgrups.....	66
Annex: Taula IV – 2. Despesa Mitja Anual Grup 02 per diversos factors	66
Annex: Taula IV – 3. Distribució de la despesa en Begudes alcohòliques i Tabac per subgrups.....	67
Annex: Taula IV – 4. Despesa Mitja Anual Grup 03 per diversos factors	67
Annex: Taula IV – 5. Distribució de la despesa en Vestit i Calçat per subgrups	67
Annex: Taula IV – 6. Despesa Mitja Anual Grup 04 per diversos factors	67
Annex: Taula IV – 7. Distribució de la despesa en Habitatge i Subministres per subgrups.....	67
Annex: Taula IV – 8. Despesa Mitja Anual Grup 05 per diversos factors	67
Annex: Taula IV – 9. Distribució de la despesa en Mobiliari per subgrups.....	67
Annex: Taula VI – 10. Despesa Mitja Anual Grup 06 per diversos factors	67
Annex: Taula IV – 11. Distribució de la despesa en Salut per subgrups	67
Annex: Taula IV – 12. Despesa Mitja Anual Grup 07 per diversos factors	67
Annex: Taula IV – 13. Distribució de la despesa en Transports per subgrups.....	67
Annex: Taula IV – 14. Despesa Mitja Anual Grup 08 per diversos factors	67
Annex: Taula IV – 15. Distribució de la despesa en Comunicacions per subgrups.....	67
Annex: Taula IV – 16. Despesa Mitja Anual Grup 09 per diversos factors	67
Annex: Taula IV – 17. Distribució de la despesa en Oci i Cultura per subgrups	67
Annex: Taula IV – 18. Despesa Mitja Anual Grup 10 per diversos factors	67
Annex: Taula IV – 19. Distribució de la despesa en Ensenyament per subgrups	67
Annex: Taula IV – 20. Despesa Mitja Anual Grup 11 per diversos factors	67
Annex: Taula IV – 21. Distribució de la despesa en Hotels i Restaurants per subgrups	67
Annex: Taula IV – 22. Despesa Mitja Anual Grup 12 per diversos factors	67
Annex: Taula IV – 23. Distribució de la despesa en Altres béns i serveis per subgrups	67
Annex: Taula IV – 24. Estructura de consum segons els tipus de llar	67
Annex: Taula IV – 25. Estructura de consum segons el nombre de membres de la llar.....	67
Annex: Taula IV – 26. Estructura de consum segons l'edat del sustentador principal.....	67
Annex: Taula IV – 27. Estructura de consum segons la mida del municipi de la llar	67
Annex: Taula IV – 28. Estructura de consum segons l'ocupació del sustentador principal.....	67
Annex: Taula IV – 29. Estructura de consum segons l'estat civil legal	67
Annex: Taula IV – 30. Estructura de consum segons la font principal d'ingressos.....	67
Annex: Taula IV – 31. Estructura de consum segons el sector de treball.....	67

Annex: Taula IV – 32. Estructura de consum segons el règim de tinença	67
Annex: Taula IV – 33. Estructura de consum segons la zona de residència	67
Annex: Taula IV – 34. Estructura de consum segons la Comunitat Autònoma de la Il·lars	67
Annex: Taula IV – 35. Estructura de consum segons la Comunitat Autònoma de la Il·lars	67

INTRODUCCIÓ

El marc teòric d'aquest treball parteix de la idea de que les variacions del consum poden venir explicades i poden tenir perfils diferents en funció del tipus de configuració que existeixi a la llar. D'aquesta manera, la hipòtesis de partida consisteix en analitzar i detectar una sèrie de possibles factors capaços d'explicar el consum familiar en les llars espanyoles per tipus d'unió, és a dir, factors demogràfics, econòmics o socioculturals que poden ser considerats factors explicatius d'aquest consum.

Entenent que part de l'economia familiar s'encarrega de la gestió dels ingressos i les despeses del nucli familiar amb l'objectiu de distribuir el consum i satisfer les necessitats materials dels seus membres, podem pensar que les decisions de consum i de compra que es prenen dins de les llars tindran una repercussió diferent en l'economia depenent de quina sigui la composició de la llar.

La font estadística emprada per aquest treball ha estat l'Enquesta de Pressupostos Familiars de l'any 2018 i s'han usat les micro dades de l'INE. La unitat d'anàlisi és la llar i l'objecte d'estudi el consum familiar de béns i serveis i l'estalvi.

Aquest treball es compon de cinc parts. La primera part és la introducció, on es tracten els antecedents del consum. A continuació, la metodologia explica en detall la font estadística, la base de dades i els mètodes emprats per a l'anàlisi. En tercer lloc, es fa una primera anàlisi de la base de dades amb factors sociodemogràfics. A continuació, s'analitzen amb profunditat, considerant les variables més rellevants, els ingressos i les

despeses per llar i/o tipus d'unió. Finalment, s'estudien els patrons de consum dels 12 grups que recull la classificació ECOIOP¹.

I. Antecedents

Històricament, pot interpretar-se l'evolució dels sers humans com la successió dels esforços per augmentar el volum dels béns i serveis disponibles ja que el consum s'ha convertit en una funció central de les societats.

En les societats postindustrials, les pràctiques de consum són l'eix principal en el procés d'articulació entre la producció i la reproducció social. En aquest procés de producció i propietat apareixen les classes socials. D'aquesta manera la classe social ve determinada, en part, pel simbolisme dels béns i la representació dels estils de vida com una expressió identificadora. Per exemple, en el cas de la burgesia estan caracteritzats com la superioritat i la distància amb les classes populars. (Moreno, Piqueras i Prados, 2020) ^[7]

En les societats modernes, el consum és un component vital per la permanència dels sistemes econòmics. D'aquí que el consum prengui importància per la continuïtat del cicle de producció i acumulació econòmica, de tal manera que mantenir el cicle creixent de la despesa és fonamental per la reproducció del cicle econòmic. A més, la gran expansió del consum en les últimes dècades en els països més desenvolupats ha donat lloc al "consum de masses", que s'ha generalitzant anomenant-ho "cultura del consum", fent referència a la quantitat de béns i serveis consumits i no a la qualitat o racionalitat del consum. En aquest sentit, la cultura també es pot interpretar no com la disposició dels béns si no com l'objecte mateix de l'activitat dels individus. Ritzer (Ritzer, 2000) ^[9] afegeix un nou enfoc sobre la rellevància del consum a través del concepte "els nous mitjans de consum", fent referència a la proliferació de nous escenaris que ens permeten i inclús obliguen a consumir tants béns i serveis. Aquest nou fenomen de consum ha provocat moltes conseqüències i canvis en els individus i societat. Per una

¹ ECOIOP: European Classification of Individual Consumption by Purpose

banda, ha tingut conseqüències a nivell individual en quant al comportament i l'oci. A nivell societat o des del punt de vista de l'evolució dels sistemes econòmics, el consum massiu qüestiona la possibilitat de mantenir el creixement econòmic de la forma habitual, per les repercussions pel medi ambient: l'esgotament dels recursos naturals, la contaminació o la gestió de residus.

II. El consum no només depèn de la renda corrent

Duesenberry (citat a Rebollo Arévalo, 2015) ^[8] va formular el concepte de “renda relativa”, que explica que la demanda de consum depèn tant de la renda corrent com de la renda de períodes anteriors.

Posteriorment, Modigliani i Brumberg (citat a Rebollo Arévalo, 2015) ^[8] van elaborar la hipòtesis del cicle vital, segons el qual el consum corrent depèn també de les expectatives de renda futures, explicant que els individus planifiquen el seu consum a llarg termini, estalviant quan els ingressos són majors per completar els menors ingressos obtinguts després de la jubilació laboral i poder mantenir així el nivell de consum normal.

Segons la “hipòtesis de la renda permanent” de Friedman (citat a Rebollo Arévalo, 2015) ^[8], que combina els dos enfocaments anteriors, el consum en un període depèn de la renda de períodes anteriors, de la riquesa que posseeixi i de les expectatives sobre ingressos en el futur, i no tant de la renda del període.

III. Noves formes de consum

Són evidents les transformacions i la rellevància que ha pres el consum en el segle XXI, on les capacitats d'adquisició es poden lligar als nivells de benestar i qualitat de vida. A més, s'ha produït una evolució del consum de masses al consum “personalitzat” que es pot segmentar en funció dels estils de vida o dels interessos i decisions individuals de consum. Evidentment, les noves formes i estils de compra han provocat també nous patrons de consum. Aquests, però, poden també venir donats per moltes altres característiques d'estructura sociodemogràfiques, econòmiques i culturals del moment històric.

Tot i així, les preferències de consum també venen donades per variables sociodemogràfiques i no només s'han de tenir en compte les variables econòmiques, si no també les capacitats de decisió (elecció) d'entre les possibilitats. En un estudi del Banc d'Espanya del 2018 (Casado, 2018) ^[3], realitzat també a partir de l'Enquesta de Pressupostos Familiars, revela que aproximadament un terç de les decisions de consum de béns no duradors de les llars espanyoles venen influenciades en alguna manera per les del seu grup de referència. Com és d'esperar, l'entorn social, i en major influència en determinats grups d'edat, té major impacte en alguns béns en concret com, per exemple, la roba, el tabac, l'oci o l'alcohol: els patrons de consum del segment més jove no serà el mateix que el d'edats intermèdies o més avançades.

Campbell i Deaton (1989) ja indicaven a finals dels anys 80 la importància d'incloure hàbits en els models de consum per ajudar a entendre el procés d'ajust que s'observa en aquesta variable davant pertorbacions de la renda permanent de les famílies. De la mateixa manera, davant la diversitat en les configuracions de les llars també resulta essencial analitzar aquestes unions per entendre millor la despesa en consum per un millor disseny de les polítiques econòmiques i/o socials.

Per aquests motius, donats els avanços com a societat en termes de configuracions d'habitatges i de convivència en les llars, en aquest projecte es pretén estudiar quin impacte tenen les diferents composicions que es poden trobar en les llars actuals espanyoles sobre les despeses.

IV. El consum és una funció social

Normalment, **és en la llar i en les relacions socials on els individus decideixen el consum**. Així entre tots els seus membres, els individus obtenen benestar material que li reporten les seves activitats.

La consideració del consum des de la família permet continuar considerant la llar com una unitat de producció. És en la llar i en les relacions on les possibilitats i interessos dels seus membres defineixen el nivell de vida desitjat, i és a partir de les condicions domèstiques des d'on l'individu obté el benestar que li reporten les seves activitats. A més, el consum, la quantitat i el tipus realitzat pels individus també conté connotacions socials, com pot ser pertànyer a un grup o estatus social.

L'interès de la llar com unitat de de l'anàlisi radica en què ens pot oferir una visió de l'impacte i les mancances de les polítiques econòmiques i socials o bé informar sobre les situacions i comportaments d'aquestes. Aquesta anàlisi es pot fer des de moltes perspectives però en aquest projecte s'ha optat per donar-li major valor al sexe de les persones que integren la llar.

En un estudi del Consell Econòmic i Social (Informe 2/2008) ^[4] ja evidencia la tendència que hi havia en la disminució del nombre de membres de les llars i en una nota de premsa de l'INE sobre l'Enquesta Continua de les llars (2018) ^[6] ja presenta que aproximadament un 25% de les llars són unipersonals. L'augment d'aquest tipus de configuració de les llars i depenent de si està formada per un home o una dona por fer evident diferències i desigualtats entre aquestes. Un altre factor que pot ser rellevant és l'edat d'aquestes persones i la distribució dels patrons de consum. De la mateixa manera, el comportament que poden tenir les llars formades per dues persones del mateix sexe no és el mateix que dues de diferent sexe ja que la configuració és diferent: en nombre de fills, edat o preferències de consum.

V. La falsa neutralitat de les estadístiques

Els indicadors socials són mesures quantitatives o qualitatives dels fenòmens socials i aquests permeten analitzar les condicions de vida d'un sector de la població i, per tant, determinar una mirada sobre la realitat social. Serveixen d'instrument per conèixer les característiques socials i poder contribuir al disseny de polítiques públiques. Però en general, les estadístiques socials i els sistemes d'indicadors no són neutres, sinó que tenen un clar biaix androcèntric (Carrasco, 2006, 2014) ^{[1][2]}: es refereixen fonamentalment a activitats que es podrien designar com masculines.

Així doncs l'economia com a disciplina ha funcionat amb límits sobre la vida econòmica sense tenir en compte que el sector mercantil descansa i es suporta amb altres sectors privats o activitats que no tenen lloc en el mercat. Evidentment, el resultat d'això ha estat la representació de models de processos econòmics amb visions desfigurades de la realitat, ja que amaga els processos fonamentals per la reproducció social i humana.

Si la informació disponible a les estadístiques de tipus androcèntric s'empra per a l'elaboració de polítiques públiques és possible que una política aparentment igual pugui tenir conseqüències diferents per homes i dones, i extrapolant-ho, conseqüències diferents segons la diversitat en les configuracions de les llars. Per això la necessitat de comptar amb instruments estadístics capaços de reflectir tota la realitat socioeconòmica, des de totes les activitats i comportaments, homes i dones, llars i diversitat en configuració.

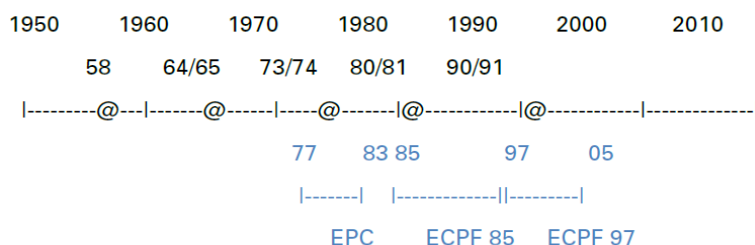
METODOLOGIA

En aquest capítol s'aprofundirà amb la metodologia, les tècniques estadístiques, la procedència de les dades i les explicacions necessàries per l'enteniment del projecte, així com les puntualitzacions detallades en quant als mètodes emprats.

I. FONT ESTADÍSTICA

L'*Enquesta de Pressupostos Familiars* es va dur a terme per primer cop l'any 1958 i ha anat evolucionant amb les necessitats de cada període. En un primer moment l'objectiu d'aquesta era merament conèixer les despeses de consum de les llars espanyoles, fet que feia que s'exclouguessin aquelles famílies on el sustentador principal estava en l'atur o on el nivell de vida era molt superior a la mitjana. A més, es duien a terme dos tipus d'enquestes, les estructurals o bàsiques cada vuit o deu anys i les conjunturals o trimestrals. Les enquestes estructurals es feren els anys 1958, 1964 – 65, 1973 – 74, 1980 – 81 i 1990 – 91. En canvi, les enquestes conjunturals s'iniciaren el 2n trimestre de 1977 fins el 4t del 1983 com *Enquesta Permanent de Consum (ECP)* i a partir del 1r trimestre de 1985 fins el 2n trimestre del 1997 com *Enquesta Continua de Pressupostos Familiars (ECPF 85)*. El 1997 s'inicià l'*Enquesta Continua de Pressupostos Familiars (ECPF 97)* amb l'objectiu d'unificar les enquestes conjunturals i les estructurals i així aprofitar les economies d'escala que sorgien de la utilització dels recursos de cada enquesta. A més, també es dugueren a terme canvis en la periodicitat de l'enquesta, de trimestral a anual, o en l'augment de llars en la mostra, fins a 24.000, quan el 1983 la mostra era per quotes d'un panell rotant de 2.000 llars.

Figura 1. Evolució cronològica de l'Enquesta de Pressupostos Familiars



Font: Institut Nacional d'Estadística.

A partir de l'any 2005 l'*Enquesta de Pressupostos Familiars (EPF)* substitueix a l'*Enquesta Continua de Pressupostos Familiars*. L'*EPF* obté la informació a través d'entrevistes personals a 24.000 llars aproximadament, seleccionades aleatòriament que participen durant dues setmanes consecutives en cada un dels dos anys que pertanyen a la mostra.

El tipus de mostreig usat és **bietàpic amb estratificació de les unitats de primera etapa** on s'ha seleccionat una mostra independent dins de cada Comunitat Autònoma. Les unitats de primera etapa són les seccions censals del moment. Les unitats de segona etapa són les llars familiars principals, on no es realitza cap submostratge. Per altra banda, el mètode de recollida és mixta amb anotació directa per part de la llar i entrevistes a la llar.

L'*EPF* està considerada com una enquesta multi-objectiu, ja que la informació recollida ofereix grans possibilitats, principalment per a l'anàlisi del comportament de consum/ingressos de les famílies. Per una banda, reflexa la naturalesa i la distribució de les despeses i els ingressos de les llars a Espanya, tenint en compte el valor dels béns en concepte d'autoconsum, auto subministrament, en espècie, menjades gratuïtes o bonificades i el lloguer imputat a l'habitatge en el que es resideix. Però més enllà, dona un visió de les condicions de vida de les llars i permet fer estimacions sobre les despeses en consum de les llars de la Comptabilitat Nacional i les actualitzacions de les ponderacions de l'*Índex de Preus del Consum*. No obstant, també posa a disposició indicadors socials i demogràfics per atendre camps de preocupació social com l'habitatge, la nutrició, la sanitat o l'ensenyament.

II. RECURSOS INFORMÀTICS

En quant als recursos informàtics que s'han emprat han sigut principalment el programari R, per les anàlisis del *Capítol I* i *Capítol II*, i el SAS, per la gestió de les dades i les anàlisis del *Capítol II*. Totes les representacions gràfiques s'han fet amb ggplot2, tot i que també s'han emprat altres llibreries per a la realització dels processos com ade4, factoextra, FactoMineR, dplyr, arules, Rmisc, entre d'altres.

III. BASES DE DADES

Com s'ha comentant prèviament l'Enquesta de Pressupostos Familiars respon a la necessitat de conèixer l'origen i la quantia de les rendes familiars i la distribució de les despeses de consum. Per a l'obtenció de les dades es va accedir a www.ine.es i es van descarregar les micro dades el 22 d'Octubre de 2019.

Trobem tres fitxers:

- Fitxer de llars
- Fitxer de membres de les llars
- Fitxers de despesa

Els tres fitxers estan disponibles anualment i presenten característiques i informació diferent. El *fitxer de llars* està a nivell de llar i, per tant, hi ha un registre per cada llar de la mostra. La informació disponible en aquest fitxer està agrupada en les següents categories:

- Informació general i sociodemogràfica: Comunitat Autònoma, densitat de població, factor poblacional, etc.
- Característiques relatives a la llar: mida de la llar, ocupació de la llar, sector d'activitat, **tipologia de la llar**, etc.
- Característiques relatives al sustentador principal: es repeteixen les variables que es recullen al fitxer de membres de les llars però només pel cas del sustentador principal: situació professional, ingressos, tipus de contracte, etc.
- Característiques relatives a l'habitatge principal.
- Altres habitatges a disposició de la llar
- Despeses de consum de la llar: es recull la despesa total anual de cada llar elevada temporal i poblacionalment, distingint entre la part monetària, autoconsum, autosubministrament, salari en espècie, etc.
- Ingressos regulars mensuals de la llar: es recull el tipus de font i també, la principal font d'ingressos per cada llar.
- Nombre de dinars i sopars durant el període de recollida de dades.

Per altra banda, el *fitxer de membres de les llars* recull la informació a nivell d'individu, és a dir, hi ha tants registres per llar com membres. En aquest fitxer hi ha informació detallada de cada membre com pot ser el nivell d'estudis, la situació de l'activitat, els ingressos del membre en cas de ser perceptor, etc.

Per últim, en el *fitxer de despeses* estan representades totes les llars de la mostra amb despeses. Per cada llar apareixen tants registres com diferents tipus de despesa hagi tingut. Les classificacions de despesa s'explicaran en el capítol corresponent.

❖ Base de dades: classificació a nivell de llar

Donat que la nostra anàlisi es vol fer agrupada, s'ha creat una primera base de dades amb informació a nivell de llar. S'ha creat prenent com a base de referència el *fitxer de llars* i s'han afegit algunes variables del *fitxer de membres*.

Per l'estudi s'ha fet una primera selecció de les llars **unipersonals** (diferenciant entre < i > 65 anys), les **mono – ma/pa – rentals**, **parelles sense fills** (diferenciant entre < i > 65 anys) i **parelles amb fills**. Per aquesta selecció s'ha pres com a variable de referència la TIPHOGAR7, del *fitxer de llars*.

La mostra inicial està formada per 19.687 famílies i 64 variables.

Seguint amb l'estructura del *fitxer de llars*, la nostra base de dades recull el següent:

- Informació general:
 - Any de l'enquesta
 - Identificador de la llar
 - Comunitat Autònoma
 - Regió
 - Capital de província
 - Mida del municipi
 - Factor poblacional

- Característiques relatives a la llar:
 - Tipus de llar (i la consegüent classificació reduïda)
 - Nombre de membres de la llar (i la classificació categòrica)
 - Mida equivalent de la llar. Escala OCDE:

$$1 + 0.7 * (\text{NMIEM1}^2 - 1) + 0.5 * \text{NMIEM2}^3$$

- Mida equivalent de la llar modificada. Escala OCDE:

$$1 + 0,5 * (\text{NMIEM1} - 1) + 0,3 * \text{NMIEM2}$$

- Estat civil legal
 - Tipus d'unió amb la parella
 - Composició de la unió (D,H,DD,HH,HD)
 - Diferència d'edat entre les parelles
 - Nombre de fills
 - Estudis màxims de la llar
 - Estudis mínims de la llar
 - Situació de la llar/ocupació
 - Situació de la llar/activitat
- Característiques relatives al sustentador principal:
- Edat del sustentador principal (i els intervals d'edat)
 - Edat superior o inferior 65 anys del sustentador principal
 - Sexe del sustentador principal
 - País de naixement del sustentador principal
 - Nacionalitat del sustentador principal
 - País del sustentador principal en cas de tenir nacionalitat estrangera
 - Tipus d'unió amb la parella
 - Situació de residència del sustentador principal
 - Estudis completats (i la conseqüent classificació reduïda)
 - Situació en l'activitat anterior a l'entrevista
 - Import exacte dels ingressos nets del sustentador principal (i la classificació categòrica per intervals)
 - Ocupació del sustentador principal (i la conseqüent classificació reduïda)
 - Situació professional del sustentador principal

² NMIEM1: Nombre de membres de la llar de 14 o més anys.

³ NMIEM2: Nombre de membres de la llar menors de 14 anys.

- Sector d'activitat del sustentador principal
 - Tipus de contracte del sustentador principal
 - Situació socioeconòmica del sustentador principal
- Característiques de l'habitatge principal:
- Règim de tinència
 - Tipus d'edifici
 - Tipus de zona de residència
 - Tipus de casa
 - Nombre d'habitacions
 - Nombre d'habitatges a disposició de la llar
- Ingressos regulars mensuals de la llar:
- Import exacte dels ingressos nets de la llar (i la classificació categòrica per intervals)
 - Identificador del membre que aporta més ingressos
 - Sexe del membre que aporta més ingressos
 - Import dels ingressos (per membre) més alts de la llar
 - Identificador de si el membre que aporta més ingressos és el sustentador principal
 - Principal font d'ingressos
- Despeses de consum de la llar:
- Import total de les despeses anuals de la llar monetàries i no monetàries, elevades temporal i poblacionalment.
 - Import total de les despeses mensuals de la llar monetàries i no monetàries, elevades poblacionalment.
 - Import total de les despeses mensuals de la llar monetàries i no monetàries (i la classificació categòrica per intervals).
 - Import total de la despesa monetària anual de la llar elevada temporal i poblacionalment.
 - Percentatge d'imputació de la despesa total.

❖ Base de dades: classificació a nivell de despesa

Per l'estudi dels patrons de consum es recorre al *fitxers de despeses* de l'INE de l'Enquesta de Pressupostos Familiars. En aquest fitxer es recullen tants registres com tipus de despesa hagi efectuat cada llar. La base de dades està organitzada de la següent manera: està composta per 14 variables i les primeres tres variables, ANOENC, NUMERO y CODIGO ens indiquen l'any de la enquesta, l'identificador de la llar i el codi de la despesa. El codi de la despesa és una classificació a nivell europeu denominat ECOICOP (*European Classification of Individual Consumption by Purpose*) que ofereix un desglossament de les parcel·les de despesa a més de permetre la comparabilitat amb altres estadístiques com l'Índex de Preus del Consum. La classificació del codi de despesa està estructurat en dotze grans grups, que corresponen als 2 primers dígit de la variable CODIGO, mentre que els 3 darrers dígit fan referència a subgrups i desagregacions del grup principal. Així doncs, la classificació de l'ECOICOP està estructurada de la següent manera:

- Grup 01. Aliments i begudes no alcohòliques
- Grup 02. Begudes alcohòliques i tabac
- Grup 03. Vestit i calçat
- Grup 04. Habitatge, aigua, electricitat, gas i altres combustibles
- Grup 05. Mobles, articles de llar i articles pel manteniment corrent de la llar
- Grup 06. Sanitat
- Grup 07. Transport
- Grup 08. Comunicacions
- Grup 09. Oci i cultura
- Grup 10. Ensenyament
- Grup 11. Restaurants i hotels
- Grup 12. Altres béns i serveis

S'han seleccionat només aquelles llars que complien els interessos de l'estudi: les llars unipersonals, les mono – ma/pa – rentals, parelles sense fills i parelles amb fills. A més, també s'han afegit variables socio – demogràfiques, del *fitxer de llars*, fonamentals per l'anàlisi, com el tipus d'unió, la Comunitat Autònoma de la llar, el nivell d'estudis de la llar, els ingressos, l'ocupació o el sexe del sustentador principal, entre d'altres.

COS DEL TREBALL

A continuació, es presenta el contingut pràctic del treball, amb les anàlisis, explicacions i resultats obtinguts en cada cas.

Està dividit en una primera part, dedicada a l'anàlisi descriptiu de les dades, analitzant algunes de les variables sociodemogràfiques que s'han considerat més rellevants com la configuració, la composició de la llar o la Comunitat Autònoma.

En un segon bloc s'analitzen les possibles variacions en consum total en funció dels ingressos de les llars. Addicionalment, es profunditza en les variacions i tendències dels patrons de consum en funció de diverses variables sociodemogràfiques.

Una de les principals voluntats d'aquest projecte és analitzar les tendències, distribucions i característiques de la funció de consum depenent del tipus de configuració de les llars. Per això, a la resta del projecte, les sigles D, DD, H, HH, HD faran referència a les configuracions possibles entre llars unipersonals o bé a les unions que es donen entre persones de diferent gènere. Les categories són: Dona, Dona – Dona, Home, Home – Home, Home – Dona. De la mateixa manera, s'abreujarà la figura del sustentador principal com SP.

En els [Annexos](#) es podran trobar tota mena de taules, gràfics i figures que s'han emprat per poder analitzar i explicar més àmpliament el contingut i que són complementaris a la informació presentada a continuació.

Capítol I. Estudi sociodemogràfic i dels ingressos/despeses de les llars

espanyoles

Donada l'ambigüitat entre **llar** i **família** cal diferenciar aquests conceptes. Mentre el terme **llar** es vincula a la població que forma part de la unitat de residència dels Censos de Població, la **família** no és considerada per aquelles persones que formen la unitat de residència, sinó per al conjunt de membres amb relació de parentiu. Una reflexió de família integrant el concepte de llar seria la proposada per varis autors, entre ells Levi, De Lille, Bourdieu, F.Chacón afirmant: *“La família era i és una manera de pensar, una pràctica propiciada per certs valors (...). Normalment, té una connotació i realitat institucional i adopta unes formes que són canviants en funció de les conjuntures històriques que es reflecteixen en naixements, defuncions i matrimonis (...). El model familiar és una articulació entre l'ordre biològic i els comportaments i es considera com la unitat elemental de la funció social. La família és un sistema de relació entre el context social i la xarxa de relacions comunitàries.”* (citat a Chacón J., F. & Chacón M. A.; 2015) [\[5\]](#).

A continuació es presenta l'anàlisi descriptiva inicial de les principals variables de la base de dades que s'ha descrit amb anterioritat. La descripció i inferència es fa sobre la mostra i s'usa el factor poblacional per estimar magnituds poblacionals. A més també es proposen les regles d'associació per analitzar des d'una altra metodologia les anàlisis dels grups de variables i observant de quina manera interactuen amb la variable configuració de la llar. Quan es cregui pertinent també es realitzaran contrastos d'hipòtesis. D'aquesta manera s'aniran presentant les diferents variables emprant els mètodes més adients en cada cas.

Seguidament s'ha dut a terme el càlcul de les principals regles d'associació en les dades mitjançant el mètode apriori. Es consideraran aquelles regles amb les categories dona – dona, home – home, dona, home i home – dona i amb un *lift* major a 1, seleccionant aquelles on no s'hagi pogut afirmar la independència entre categories i per tant pugui haver influència entre la composició de la llar i la categoria en qüestió.

Per començar, es presenten les regles obtingudes amb les condicions que s’han comentat anteriorment i s’aniran complementant amb els altres mètodes quan sigui oportú:

Figura: Capítol I - 1. Regles d’associació mitjançant el mètode

lhs	rhs	support	confidence	coverage	lift	count
[1] {SEXOSP=6}	=> {fam=D}	0.2037385	0.6376789	0.3195002	3.129889	4011
[2] {SEXOSP=6, ZONARES=3}	=> {fam=D}	0.1558897	0.6357986	0.2451872	3.120660	3069
[3] {SEXOSP=6, TIPOCASA=2}	=> {fam=D}	0.1725504	0.6477879	0.2663687	3.179507	3397
[4] {INTGAST=[2500,3000]}	=> {fam=HD}	0.1953065	0.8648223	0.2258343	1.270958	3845
[5] {INTEEDAD=45 a 64 anys}	=> {fam=HD}	0.1772743	0.7759004	0.2284756	1.140277	3490
[6] {OCUPARED=2}	=> {fam=HD}	0.1838777	0.7295445	0.2520445	1.072152	3620
[7] {TIP_HOGAR=3}	=> {fam=HD}	0.2656575	0.9879108	0.2689084	1.451851	5230
[8] {REGTEN=2}	=> {fam=HD}	0.2222787	0.7829665	0.2838929	1.150662	4376
[9] {OCUPARED=4}	=> {fam=HD}	0.2430030	0.7990646	0.3041093	1.174320	4784
[10] {estud_max=4}	=> {fam=HD}	0.3081729	0.7640096	0.4033626	1.122802	6067
[11] {TIP_HOGAR=4}	=> {fam=HD}	0.4147915	0.9907789	0.4186519	1.456066	8166
[12] {INTEEDAD>=65 anys }	=> {fam=HD}	0.3182303	0.7079096	0.4495352	1.040357	6265
[13] {FUENPRIN=2}	=> {fam=HD}	0.3534312	0.7599388	0.4650785	1.116820	6958
[14] {SECTOR=6}	=> {fam=HD}	0.4094580	0.6977408	0.5868340	1.025412	8061
[15] {ECIVILLEGALSP=2}	=> {fam=HD}	0.5962310	0.9839886	0.6059328	1.446087	11738
[16] {CAPROV=6}	=> {fam=HD}	0.4621324	0.7007086	0.6595215	1.029774	9098
[17] {SEXOSP=1}	=> {fam=HD}	0.5660080	0.8317534	0.6804998	1.222360	11143
[18] {sp_65=1}	=> {fam=HD}	0.5060192	0.7254060	0.6975669	1.066070	9962

❖ Variables sociodemogràfiques

Com s’observa a la *Taula I – 1* la majoria de les configuracions que formen la mostra, un 62.2%, es tracta de llars formades per home – dona. No obstant, la mostra no recull gaire representació de llars formades per dues persones del mateix sexe, amb només un 0.51% del total.

Taula I – 1. Distribució per tipus d’unió

	D	DD	H	HD	HH
% Poblacional	22.04%	0.21%	15.22%	62.24%	0.3%

Font: INE. Elaboració pròpia.

Per altra banda, s’ha observat quina és la representació de cada tipus de llar segons la composició. Les regles d’associació 7 i 11 indiquen una relació entre les llars formades per home – dona i les llars formades per parella amb o sense fills. S’observa que les parelles amb fills representen el 38.3%, dels quals prop d’un 95% són les llars formades per home – dona. Per altra banda, les llars unipersonals representen el 28%.

Pel que fa al nombre de membres de cada llar la mitjana és de 2.5 persones i hi ha llars de fins a 11 membres. A més, les llars home – dona són les més nombroses i, per tant, les llars formades per parelles són les predominants en la mostra.

En quant a les diferències d'edat trobem que, en mitjana, hi ha més diferència en els casos de llars formades per dos homes, mentre que en les formades per dues dones hi ha menys diferència, on són 13 anys la màxima diferència. Per altra banda, trobem casos en llars HD de fins a 47 anys i 29 per a llars HH. En aquest cas hi ha evidència significativa estadística entre les diferències d'edat i la configuració de la llar. A trets generals s'observen diferències entre tots els tipus de configuració de llar. On no s'observen diferències és entre les llars formades entre home i dona soles i llars formades per HD i DD, on les diferències d'edat entre els dos individus són al voltant dels 3 anys.

En relació a l'edat del sustentador principal, diferenciant entre majors i menors de 65 anys i independentment del tipus d'unió que sigui, trobem que els sustentador menors de 65 anys superen als més majors. De fet, la regla d'associació 5 i 18 indiquen per una banda la relació de les llars home – dona en intervals d'edat d'entre 45 i 64 anys i la relació entre les llars home – dona menors als 65 anys del sustentador principal.

Per altra banda, pel que fa a la distribució del nombre de fills a les llars, destacar el quasi 100% de les llars home – home sense fills, mentre que a les dones és d'un 88% aproximadament. Per altra banda, les famílies mono – parentals representen quasi un 30%, mentre que les mono – parentals tan sols un 10%. En el cas de les llars formades per home – dona, un 61% té fills.

Taula I – 2. Distribució per tipus d'unió i nombre de fills

NUM. FILLS \ FAMÍLIA	D	DD	H	HH	HD
0	71.11%	87.7%	91.95%	96.39%	39%
1	18.73%	6.21%	5.96%	3.61%	28.74%
2	8.69%	6.09%	1.86%	0.00%	26.82%
3	1.19%	0.00%	0.23%	0.00%	4.79%
4	0.85%	0.00%	0.00%	0.00%	0.56%
5	0.00%	0.00%	0.00%	0.00%	0.07%
6	0.00%	0.00%	0.00%	0.00%	0.01%
7	0.00%	0.00%	0.00%	0.00%	0.00%
8	0.00%	0.00%	0.00%	0.00%	0.007%
9	0.00%	0.00%	0.00%	0.00%	0.001%

Font: INE. Elaboració pròpia.

En relació a l'estat legal civil de les llars només un 32.8% de les llars formades per dones es casa, mentre que les llars HH i les HD predomina la unió per matrimoni. S'ha realitzat un contrast estadístic i hi ha evidències en la dependència de la configuració i l'estat civil de les llars. La regla d'associació 15 denota una relació entre les llars home – dona i el matrimoni.

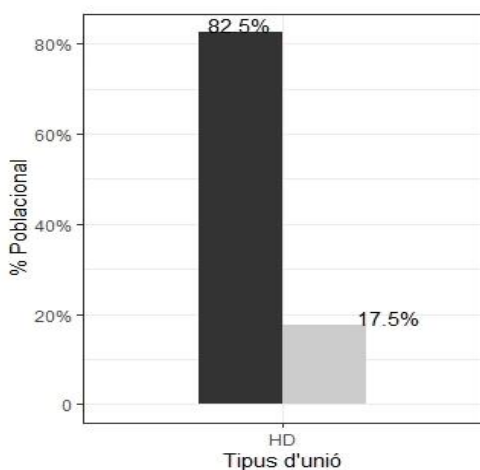
Taula I – 3. Distribució per tipus d'unio i estat civil

	DD	HH	HD
Matrimoni	32.8%	47.2%	84.3%
Parella de fet sense registre	63.9%	38.8%	13.3%
Parella de fet registrada	3.4%	13.9%	2.4%

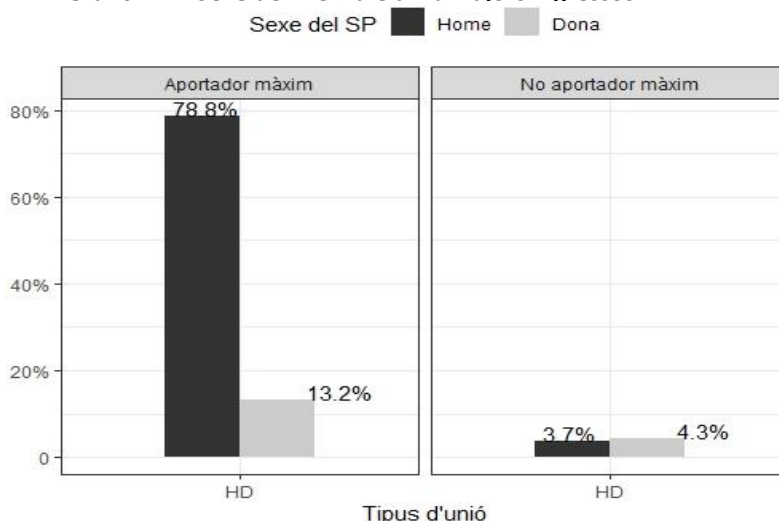
Font: INE. Elaboració pròpia.

També és interessant observar quina tendència segueixen les llars home – dona a l'hora d'escollir el sustentador principal de la família. De fet, la regla d'associació 17 indica una clara relació entre l'home com el sustentador principal en les llars configurades entre un home i una dona. Per això, es presenta el [Gràfic I – 1](#) amb la distribució per sexe del sustentador principal i el [Gràfic I – 2](#) amb la relació entre el sexe del sustentador i si l'aportació d'aquest representa l'ingrés més alt de la llar en llars HD. S'observa que un 82.5% de les llars formades per home – dona és l'home qui representa el sustentador principal de la família i quasi un 96%, en les que l'home és el sustentador principal i és el que aporta més ingressos. Resulta significatiu el fet que el sustentador principal sigui també el que majors ingressos aporta a la llar, això ens pot indicar de les bretxes salarials encara existent en l'actualitat.

Gràfic I – 1. Sexe del sustentador principal per famílies heterosexuales



Gràfic I – 2. Sexe del membre amb majors ingressos



Font: INE. Elaboració pròpia.

Pel què fa a la distribució de llars per Comunitat Autònoma, el País Basc i Andalusia són les comunitats amb més representació. En canvi, Ceuta, Melilla i les Illes Balears són les que en tenen menys. De fet, aquest percentatge respon a la proporcionalitat en nombre de residents en aquestes CCAA. A més, en totes les comunitats autònomes predominen les llars home – dona en totes les comunitats autònomes. Destacar el Principat d'Astúries com la comunitat amb un quart de població de famílies unipersonals femenines o mono – marentals. A més, en totes les CCAA les famílies unipersonals femenines o mono – marentals superen a les masculines. Una altra informació rellevant sobre les característiques de vida de les persones i les llars és la distribució segons la zona de residència en la que viuen. Un 85.5% viu en zones urbanes i només un 14.2% en zones rurals.

❖ Ingressos i despeses de les llars espanyoles

En aquest apartat es segueix amb la mateixa metodologia però es centra més amb les variables dels ingressos i les despeses, per poder conèixer quina distribució tenen les diferents llars respecte aquestes.

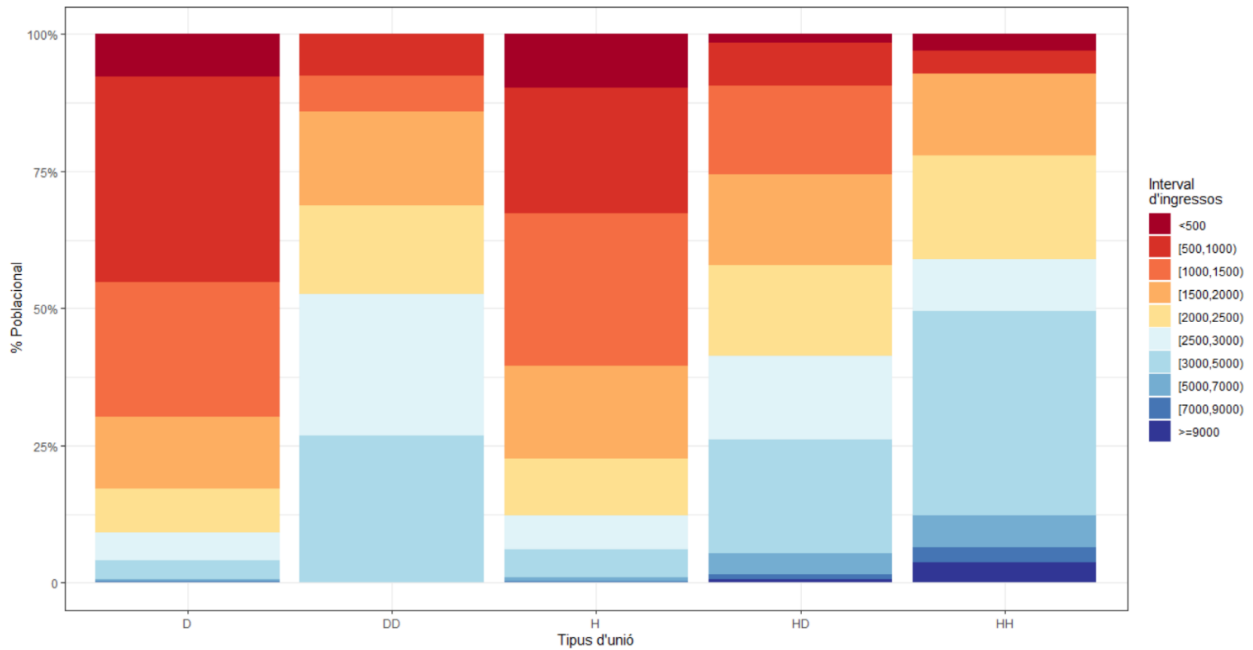
Pel nivell d'ingressos entre les configuracions de les llars s'observen diferències raonables entre aquests. Per una banda, és evident que aquelles llars on només hi ha un membre, independentment de si és home o dona, els ingressos siguin inferiors a les llars on hi ha, com a mínim, dos membres que poden aportar ingressos. Per altra banda, és interessant el detall que s'observa: si sembla influir ser home o dona en el cas de ser llar unipersonal. Pel cas de la dona predomina l'interval d'ingressos [500, 1.000); mentre que pel cas de l'home és [1.000, 1.500).

No obstant, el resultat del contrast estadístic indica el contrari: no s'observen diferències significatives entre llars formades per home o dona en quant al nivell d'ingressos, mentre que si existeixen diferències entre les llars HD – DD i HH – DD.

Si ens fixem en configuracions de llar formades per dos homes o dues dones no s'observen grans diferències quan es tracten d'ingressos més baixos però sí que és rellevant quan els ingressos són més elevats. En el cas de les llars formades per home – home hi ha un predomini de l'interval d'ingressos [3.000, 5.000) i també es contemplen intervals d'ingressos superiors. El contrari ocorre per llars formades per dues dones, on l'interval més elevat és [3.000, 5.000) i es distribueix pràcticament de la mateixa manera que l'interval inferior, [2.500, 3.000). De la mateixa manera que les llars formades per

dos homes són les que acumulen majors ingressos, també són aquestes les llars que majors despeses generen.

Gràfic I – 3. Representació d'ingressos per configuració de la llar

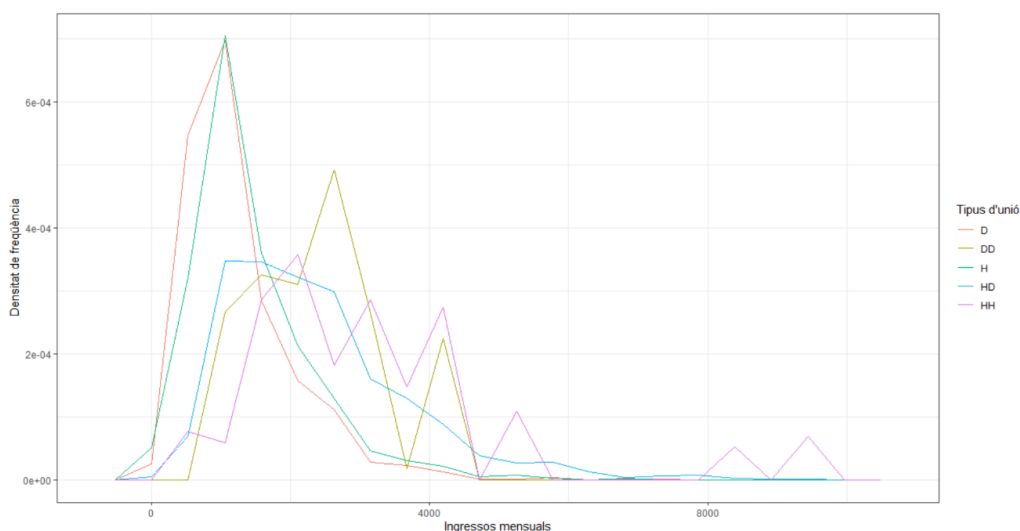


Font: INE. Elaboració pròpia.

Per a determinar si hi ha diferències significatives entre la configuració de la llar i l'interval d'ingressos es realitza un test chi quadrat. S'observa que el p-valor és inferior a 0.05, per tant, el test indica que hi ha influència de la configuració de la llar respecte el nivell d'ingressos.

Si ens fixem amb els ingressos com a variable continua i, en un gràfic de densitats, s'observa el mateix que abans. Les llars formades per persones soles, homes o dones, veiem que estan concentrades molt prop a l'origen dels eixos. A més, les línies de densitat *Dona* són les més pròximes als eixos indicant el que ja preveiem, que les llars formades per una dona sola ingressen menys que qualsevol altre tipus d'unió. Per altra banda, les llars formades HD veiem com segueixen una distribució bastant estable. En contra, les llars formades per dues persones del mateix sexe són més inestables.

Gràfic I - 4. Gràfic de densitat d'ingressos per tipus d'unió



Font: INE. Elaboració pròpia.

En funció del estudi màxim de la llar els ingressos també varien. Gràficament ([Annex](#)) s'observa la distribució dels ingressos en funció dels estudis i la configuració de la llar: a major nivell d'estudis, més nivell d'ingressos. Aquest fet s'evidencia més pronunciadament en les llars formades per dos individus del mateix sexe i pot fer patent les desigualtats entre homes i dones. A més, la regla d'associació 10 indica la relació d'entre les llars home – dona i el nivell d'estudis "Ed. Superior". Tot i així, no són les configuracions de les llars on predominen els nivell d'estudis superiors, ja que són les llars formades per dues dones les que en un 84.6% assoleixen aquest nivell de qualificació.

Per a determinar si hi ha diferències significatives entre el nivell d'estudis i l'interval d'ingressos es realitza un test chi quadrat i s'obté el següent:

Figura I – 2. Resultat obtingut del test chi – quadrat

```
Pearson's Chi-squared test with simulated p-value  
(based on 3000 replicates)  
data: tabla  
X-squared = 5759.7, df = NA, p-value = 0.0003332
```

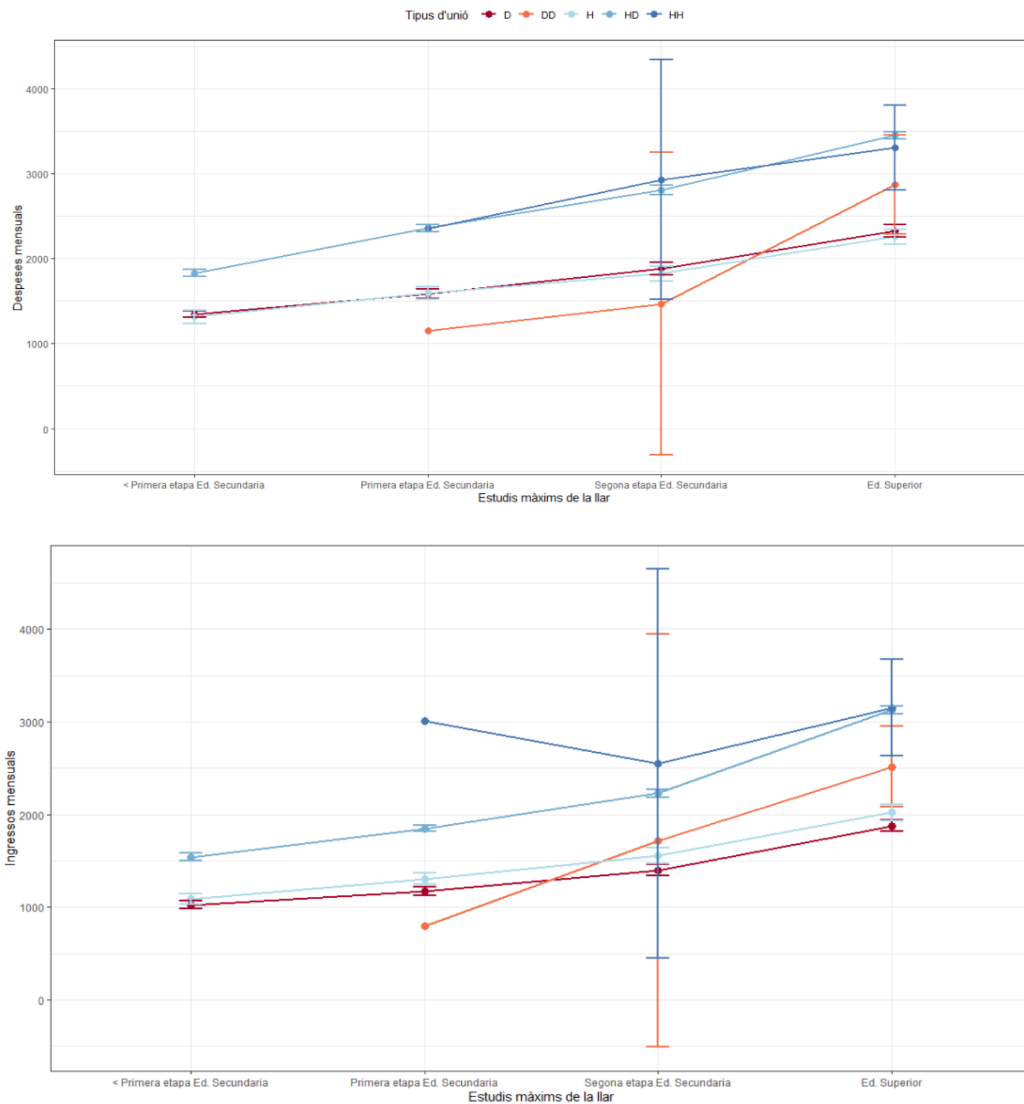
S'observa com el p-valor és inferior a 0.05, per tant, el test indica que hi ha evidència estadística de la influència entre el nivell d'estudis de les llars i els ingressos mensuals.

Seguint amb la comparació dels ingressos en funció del nivell màxim d'estudis de la llar, es mira la distribució pel nivell de despeses. El nivell mínim d'estudis per llars formades per dues persones del mateix sexe és el nivell 2, equivalent a la primera etapa d'Educació Secundària. Però s'observen diferències a l'hora de les despeses. Les llars formades per HH consumeixen més que les llars DD, sent la despesa mensual mitjana de les llars HH 2.870€ i 2.642€ la de les llars DD. Això pot anar lligat a que per aquest primer tipus de llars també el nivell d'ingressos és més elevat.

Per altra banda, sorprèn la distribució de les despeses de les llars amb un únic adult a la llar, sigui home o dona, en les que l'estudi màxim és inferior a la primera etapa de l'educació secundària (nivell 1 de l'eix d'abscisses), ja que aproximadament un 25% té despeses mensuals d'entre 3.000€ i 5.000€ i uns ingressos que en un 50% aproximadament es troba entre els 500€ i 1.000€. Per això, es decideix analitzar quina és la seva font principal d'ingressos. Per aquests casos veiem que l'edat mitjana per homes és 71.4 anys i la de les dones és 74.8 anys, fet que pot explicar que la seva font principal d'ingressos siguin les pensions contributives (85%) i que sigui gent de major edat, amb menys oportunitats escolars per l'època i amb un nivell d'analfabetisme superior.

En el [Gràfic 1 – 5](#) veiem els ingressos i les despeses mitjanes mensuals per cada configuració i nivell d'estudis. Comparativament els ingressos mensuals mitjans de les llars home – home són els més elevats, seguit de les llars formades per llars home – dona. En contra, les llars dona – dona o unipersonals dona són les que menys ingressos mitjans mensuals obtenen. La tendència de despesa mitjana mensual de les llars home – home i home – dona sembla ser bastant pròxima, el mateix ocorre al comparar les despeses de les llars unipersonals.

Gràfic I – 5. Ingressos i despesa mitjana mensual per configuració i nivell màxim d'estudis de la llar



Font: INE. Elaboració pròpia.

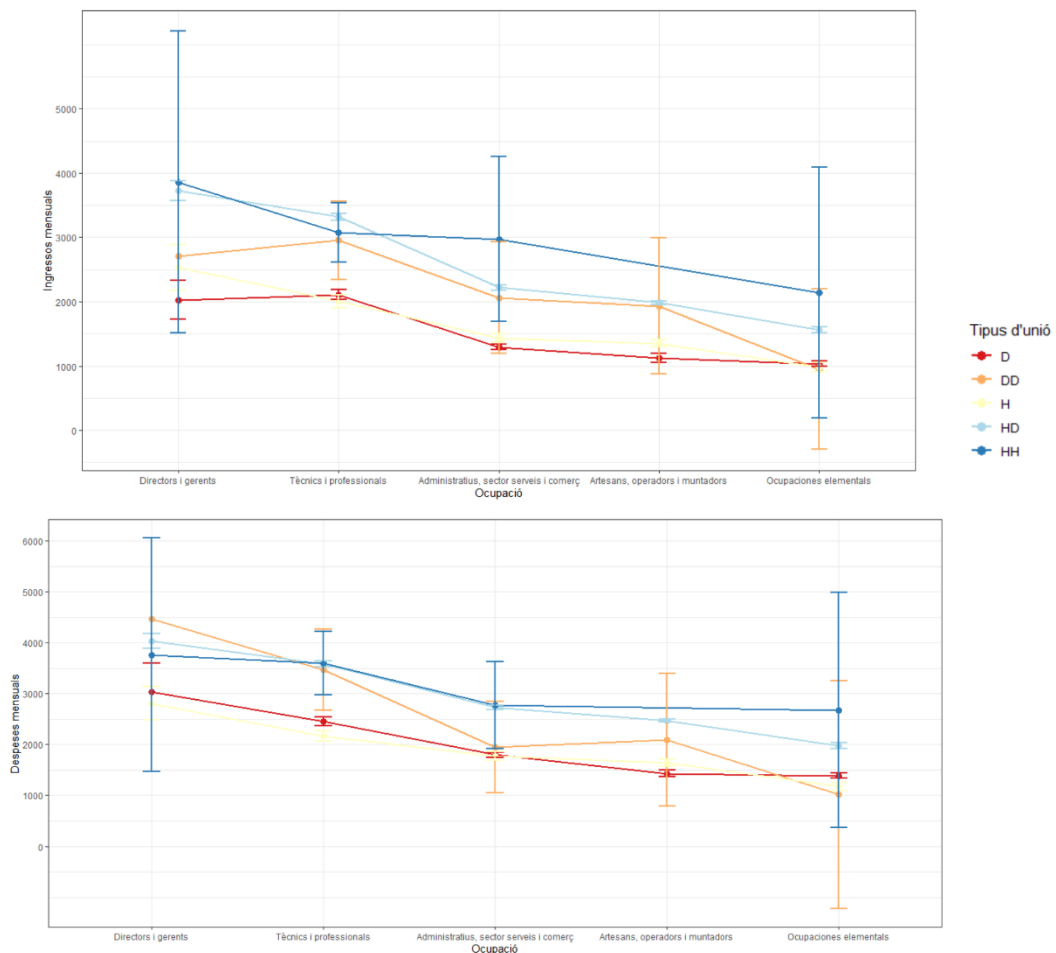
Com s'ha comentat anteriorment existeixen diferències significatives en el nivell d'ingressos entre llars formades per HH i DD. Per això es decideix analitzar les diferències en els nivells d'ingressos per les llars formades per persones del mateix sexe i persones soles. S'analitzen doncs les ocupacions i el sector de cada conjunt.

Pel què fa al sector d'activitat veiem que les llars home – home ingressen considerablement més que les llars formades per dues dones, sigui sector públic o sector privat. El sector públic ofereix majors ingressos mitjans mensuals, 1.940€, per qualsevol

tipus de llar, mentre que pel sector privat l'ingrés mitjà mensual és 1.300€. Per altra banda, les llars unipersonals no presenten tantes diferències entre sexe ni sector. El resultat del contrast indica que existeixen relacions significatives entre el sector i els ingressos, sent en el sector públic on s'ingressa més. A més, la regla d'associació 14 indica la relació entre el sector privat i les llars HD, on un 75% dels sustentadors principals d'aquesta configuració hi treballen.

Seguint en la mateixa línia de les distribucions per sector, s'observa que en termes d'ocupació també la presència d'homes en les configuracions de les llars fa incrementar els ingressos mitjans mensuals en front de les llars formades per dues dones o una dona sola. Evidentment, els ingressos mitjans disminueixen alhora que el nivell de formació requerida disminueix. Aquesta disminució també es reflexa en l'evolució de les despeses mitjanes.

Gràfic I – 6. Ingressos i despesa mitjana mensual per configuració de la llar i ocupació del sustentador principal



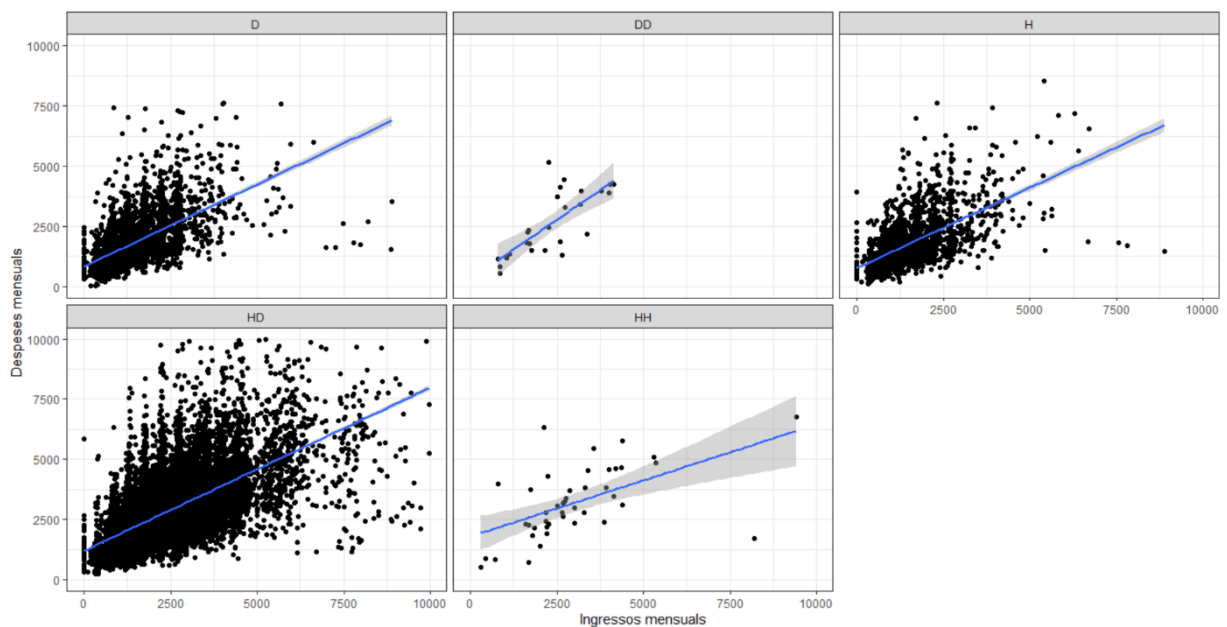
Font: INE. Elaboració pròpia.

En termes de presència de sexes per ocupació s'observa una major presència d'homes en posicions altes (62,5%), mentre que la presència de dones és més present en ocupacions més elementals ([Annex](#)). El resultat del contrast entre el sexe i l'ocupació ha resultat ser significatiu. Les majors desviacions respecte als valors esperats es troba en els nivells *Directius i gerents* i *Ocupacions elementals*. Per això es torna a repetir el contrast només amb aquestes dues categories i resulta significatiu, hi ha evidències que indiquen l'associació significativa entre les variables sexe i ocupació. Realitzant de nou el mateix contrast i procediment però entre les variables configuració de la llar i ocupació aquest resulta significatiu i evidencia una força d'associació o de Cramer de 0.46, molt gran. Per altra banda, la regla d'associació 9 evidencia la presència d'ocupacions tècniques en les llars formades per home – dona.

Per a les següents anàlisis de les despeses i els ingressos es decideix reduir la mostra a aquelles llars que tenen uns ingressos inferiors als 10.000€ mensuals i a nivell poblacional impliquen unes despeses inferiors a 10.000€. S'han cregut convenientes fer aquests filtratges donat que les llars que superaven els 10.000€ en despesa i ingressos representaven molt poques llars, només impliquen un 0.45% de la mostra, i fan desvirtuar-la molt ([Annex](#)).

Per una banda si mirem les tendències i la recta ajustada per quadrats mínims entre els ingressos i les despeses en funció del tipus d'unió veiem com totes segueixen un increment de les despeses a mesura que els ingressos augmenten. Destacar la gran influència que tenen les llars HH o DD en la relació entre les despeses/ingressos.

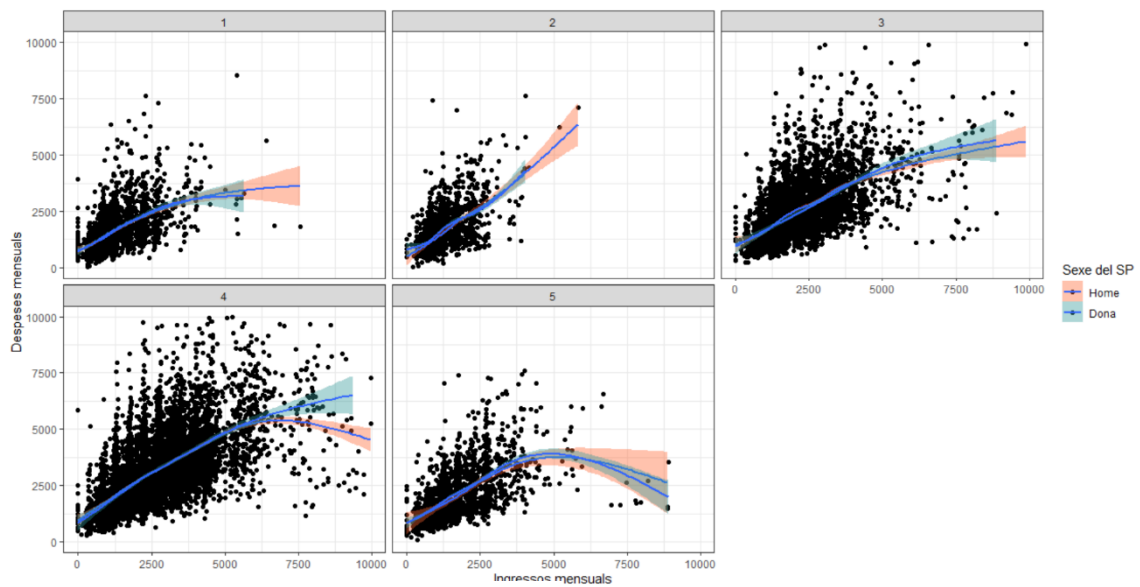
Gràfic I - 7. Relació entre ingressos i despeses per tipus d'unió



Font: INE. Elaboració pròpia.

Per altra banda, es realitza la mateixa anàlisi que abans però diferenciant per tipus de llar i sexe del sustentador principal on 1 representa *persona sola < 65 anys*, 2 *persona sola > 65 anys*, 3 *parella sense fills*, 4 *parella amb fills* i 5 *adult amb fills*. Les diferències en les llars compostes per parelles amb o sense fills entre sexes del sustentador principal no són gaire notables, mentre que pels casos de llars unipersonals o mono – ma/pa – rentals si que es presenten diferències de sexe. S’observa, doncs, en llars formades per parelles sense fills on el sustentador principal és una dona, les despeses són lleugerament superiors i el mateix ocorre amb llars formades per parelles amb fills.

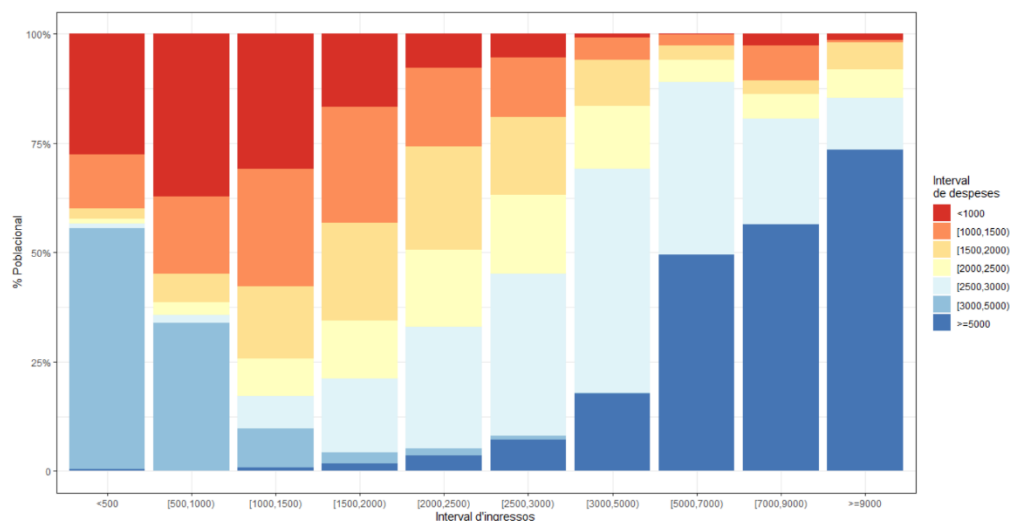
Gràfic I – 8. Relació entre ingressos i despeses per composició de la llar



Font: INE. Elaboració pròpia.

Observant les possibles diferències entre nivells d’ingressos i despeses, s’observa la distribució de les despeses en forma de **V**. Així doncs sorprèn que els esgraons amb menys ingressos tenen despeses molt superiors a les seves possibilitats.

Gràfic I – 9. Relació entre els intervals d'ingressos i despeses



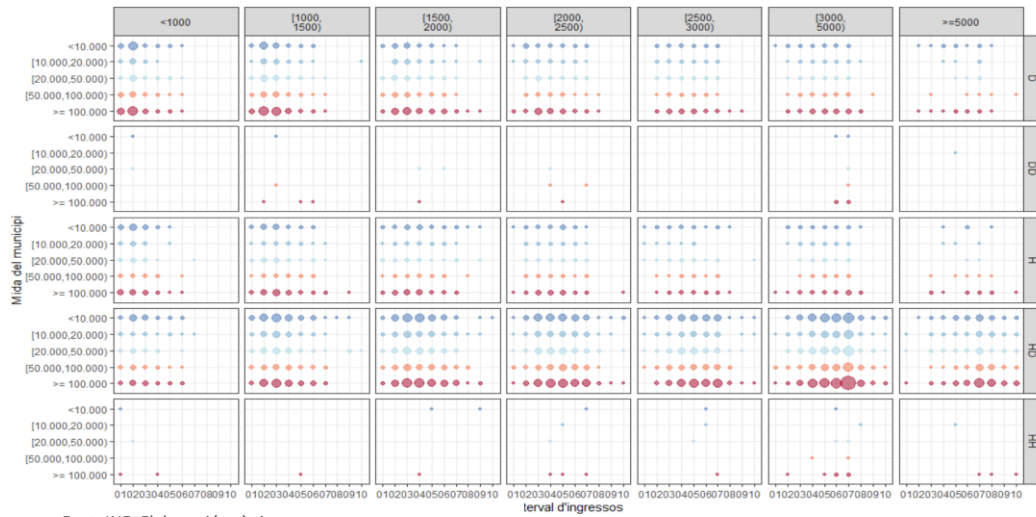
Font: INE. Elaboració pròpia.

El conjunt de llars amb ingressos inferiors als 1.500€ són llars formades en un 60% aproximadament per poblacions on l'edat del sustentador principal és superior als 65 anys. A més, un 85.5% de les llars incloses en el primer esgraó de l'interval d'ingressos el sustentador principal és major als 65 anys. Aquest conjunt (llars amb ingressos inferiors als 1.500€) està format principalment en un 46% per llars home – dona, mentre que un 54% es tracta de llars formades per un adult, home o dona, on d'aquests un 42% són llars amb persones soles i un altre 12% són llars mono – ma/pa – rentals. De les llars formades per un adult i algun fill, un 84.5% són llars mono – ma – rentals reforçant la idea de càrrega que tenen les dones solteres amb fills. En contra, en totes les altres configuracions de llar formades per dues persones predomina amb diferència, aproximadament un 85%, la presència de l'home com a sustentador principal. Seguint amb les llars amb ingressos inferiors als 1.500€ la font principal d'ingressos són les pensions contributives. És una representació bastant homogènia a tot el territori espanyol, destacant lleugerament una major presència de la Comunitat d'Andalusia.

La diferenciació de la població per mida del municipi evidencia la importància del consum en les llars més urbanes. Per llars home – dona residents en municipis de més de 100.000 habitants s'observa una major concentració en intervals de despesa i ingressos més elevats. El contrari ocorre amb les llars home – dona residents en municipis inferiors a 10.000 habitants on hi ha una lleugera asimetria cap els nivells d'ingrés més baixos i per tant també de despesa. Per les llars formades només per un

adult, sigui home o dona, permet veure una lleugera major concentració dels nivells de despesa i ingressos del esgraons més baixos.

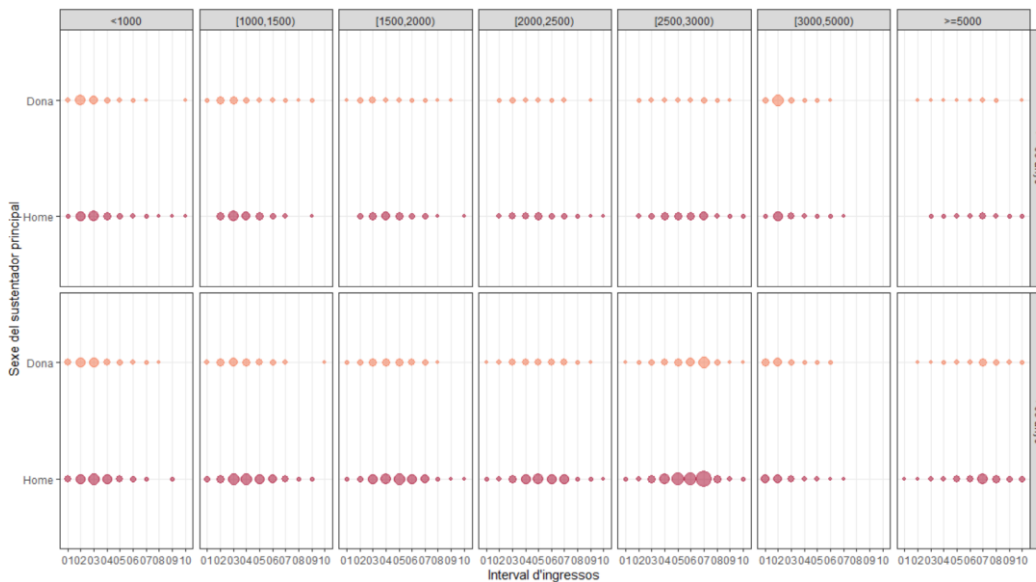
Gràfic I – 10. Relació entre els intervals d'ingressos i despeses per tipus d'unió i mida del municipi



Font: INE. Elaboració pròpia.

Per altra banda, també es pot observar com per les llars on el sustentador principals té més de 65 anys, sigui home o dona, la distribució dels ingressos i de les despeses segueix el mateix comportament: major concentració en els nivells més baixos. No obstant, per les llars on els sustentador principal té menys de 65 anys, es poden observar comportaments lleugerament diferenciadors entre el fet que el sustentador principal sigui home o dona. Pel cas dels homes hi ha una clara concentració a nivells de despesa i ingrés més elevats. En canvi, les dones tenen major pes en llars on els nivells d'ingressos i de despeses són més baixos.

Gràfic I – 11. Relació entre els intervals d'ingressos i despeses per sexe i edat del sustentador principal



Font: INE. Elaboració pròpia.

❖ Clústering jeràrquic

A continuació, s'han construït quatre classificacions en torn a diferents factors de l'estudi, amb la intenció de conèixer les característiques de cada agrupació per tipus d'unió i identificar els aspectes generals de cada llar.

Per poder classificar les observacions i comprendre millor quins factors són decisius per conèixer els diferents perfils de llar i tipus d'unió, s'han realitzat clústers jeràrquics emprant la distància de Gower per a trobar diferències entre els individus i el mètode d'agregació de Ward que maximitza la variabilitat entre classes i ens ofereix una classificació més informativa.

Per aconseguir la informació que s'ha considerat més rellevant de les diferents classes només s'han utilitzat algunes de les variables a la hora de realitzar els clústers que ens poden oferir una classificació més informativa de les llars. Les variables emprades han estat el nombre de membres de les llars, l'edat i el sexe del sustentador principal, la zona geogràfica de la llar, l'ocupació, el sector i la situació professional, els intervals d'ingressos i despeses i la font principal d'ingressos, entre d'altres variables sociodemogràfiques.

Amb tot això, s'obtenen els resultats de R en l'Annex, mitjançant els quals es realitza un perfilat de cada clúster, comentant les categories que es troben sobrerrepresentades en cada un i, per tant, que es poden associar en major mesura als tipus d'unions.

En primer lloc, es duu a terme la **primera caracterització dels perfils** on s'analitzen totes les llars, resultant així el següents perfils. La classe 1 és la més representada amb un 50.6%. Les altres classes es troben representades en menor mesura: la classe 2 un 17.8%, la classe 3 un 13.6% i la classe 4 un 18%.

Les principals diferències entre les classes radiquen en la configuració de la llar. El **clúster 1** agrupa el 73.8% de les llars formades per home – dona. No obstant, en el clúster 1 també hi ha una alta presència de llars formades per dues persones del mateix sexe, pràcticament la totalitat d'aquestes, un 92.8%. Per altra banda, el **clúster 2** està compost en un 99.8% per llars home – dona. Les grans diferències entre aquests dos primers perfils són les diferències en edat, sent el primer perfil format per llars més joves que el segon o el nivell d'ingressos i la font principal d'ingressos de cada llar. La font principal d'ingressos del perfil 2 són les pensions, d'aquí que el nivell d'ingressos sigui inferior. També són diferències el nivell màxim d'estudis assolit per a cada llar, on el perfil 1 és el

perfil millor qualificat, format pel 68% de les llars que el nivell màxim és l'Educació Superior i, en canvi, el 64.4% del perfil 2 només està format fins la primera etapa d'Educació Secundària.

S'obté la següent taula on es veuen representades les característiques més clares associades a cada clúster.

Taula I – 4. Clústers variables generals i tipus d'unió

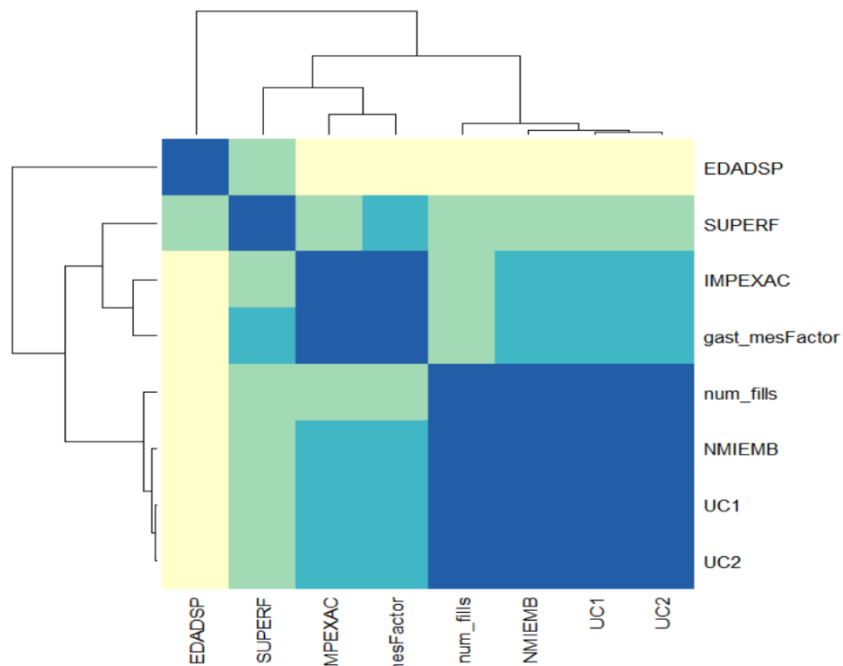
ÀREAS	CLÚSTER 1	CLÚSTER 2	CLÚSTER 3	CLÚSTER 4
Configuració de la llar	Home – Dona: 73.8%. Mateix sexe (HH:90.7%, DD:96.1%)	Home – Dona: 99.8%	Dona (50%) Home (43%)	Dona (50%) Home (67%)
Edat	Adults	Tercera edat	Tercera edat	Adults
Tipus de llar	Parella amb fills	Parella sense fills	Persona sola ≥ 65 anys	Persona sola < 65 anys
Estat civil legal	Casat	Casat	Viudo	Divorciat/da Solter/a
Estudis màxims	Educació Superior	1a Etapa Ed. Secundària	1a Etapa Ed. Secundària	Educació Superior
Ocupació	- Tècnics - Administratius - Sector serveis i comerç	Professions manuals	Professions manuals	- Tècnics - Administratius - Sector serveis i comerç
Font principal d'ingressos	Compte aliè	Pensions contributives	Pensions contributives	Compte aliè
Interval d'ingressos	$I_{95\%} = (2.600 \pm 29.7)$	$I_{95\%} = (2.061 \pm 42.2)$	$I_{95\%} = (1.270 \pm 33.6)$	$I_{95\%} = (1.505 \pm 32.1)$
Sexe SP	Home	Home	-	-
Règim de tinença de l'habitatge	- Lloguer - Propietat pròpia amb i sense préstec o hipoteca	Propietat sense préstec ni hipoteca	Propietat sense préstec ni hipoteca	- Lloguer - Propietat pròpia amb i sense préstec o hipoteca

❖ Anàlisi de components principals

Per seguir amb l'anàlisi es planteja la possibilitat de dur a terme un *Anàlisi dels Components Principals*, que consisteix en la reducció de la base de dades i la creació d'un nou conjunt de variables, combinacions lineals de les anteriors, i incorrelacionades entre elles.

En la base de dades que s'ha creat només apareixen 8 variables numèriques, les quals algunes d'elles presenten correlacions molt elevades ([Gràfic I – 12](#)). Les variables altament correlacionades són el nombre de fills, el nombre de membres, UC1 i UC2, mides equivalents de les llars (escala OCDE). També estan altament correlacionades les variables ingressos i despeses de les llars. Les altres variables presenten una correlació més feble.

Gràfic I – 12. Heatmap: matriu de correlacions



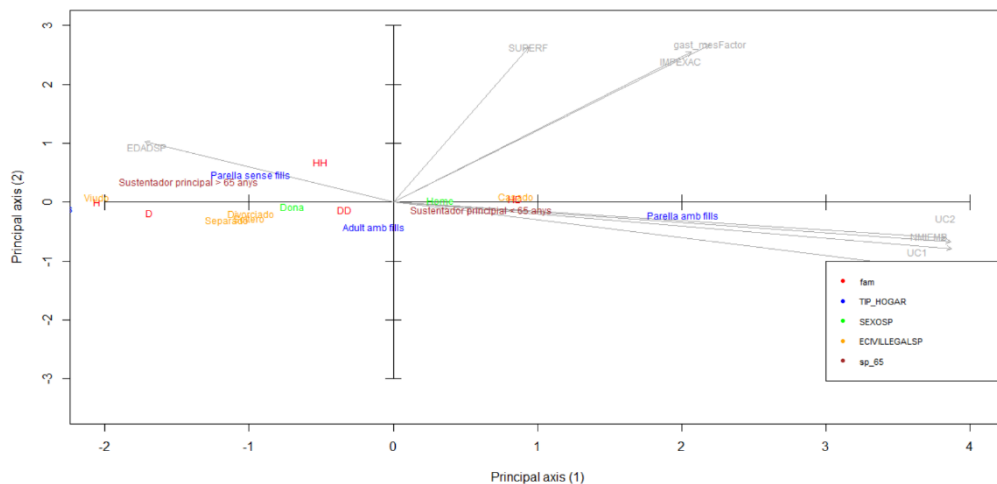
Font: INE. Elaboració pròpia.

Per considerar el nombre de components principals ens fixem en la desviació típica i s'escull el nombre en funció de les variables que superen el valor 1. En aquest cas, es retindran 2 components principals que recullen el 74% de la variabilitat. Les variables originals amb més pes pel primer component principal són les relacionades positivament amb la mida de la llar (*Nombre de membres, UC1, UC2 i Nombre de fills*).

Les *Despeses mensuals* i la *Superfície de la llar* són les variables més correlacionades positivament amb la dimensió 2.

S'han incorporat els centroides d'algunes de les variables categòriques per observar la representació en les dimensions 1 i 2. S'observa amb claredat la forta relació en les llars formades per homes sols vidus i, per altra banda, les llars formades per home – dona casats, treballadors per compte aliè, pensionistes o en l'atur. Per al conjunt de llars formades per home – dona existeix una correlació positiva en l'eix 1, de igual manera que també existeix relació amb les parelles amb fills i, per tant, amb el nombre de membres de la llar, on el sustentador principal és home i amb menys de 65 anys. En contra, existeix bastanta correlació negativa en l'eix 1 amb les llars home viudes. Pel que fa a les llars dona es situen entre l'estat civil vidu i separat/divorciat. En aquests casos el sustentador principal major de 65 anys té cert pes.

Gràfic I – 13. Anàlisi de variables categòriques en les dimensions 1 i 2



Font: INE. Elaboració pròpia.

Per altra banda, els intervals d'edat "45 a 64 anys" i ">= 65 anys" indiquen una mateixa direcció que les llars home – dona, properes a la direcció de l'Educació Superior. Les llars formades per un home sol també presenten molta influència amb les ocupacions de *Directors i gerents* i comprenen les edats "30 – 44 anys". Els estudis menys qualificats i les ocupacions elementals guarden forta relació, tot i estar molt centrades en els eixos.

Les llars formades per persones del mateix sexe, HH o DD, mostren certa proximitat amb nivells d'estudis poc qualificats, ocupacions elementals i nivells d'ingressos entre els 1.500€ i 2.000€. Finalment, els treballadors per compte propi presenten una correlació negativa amb l'eix 1 i 2 i, a més, amb els intervals d'ingressos més baixos.

❖ Anàlisi de correspondències múltiples

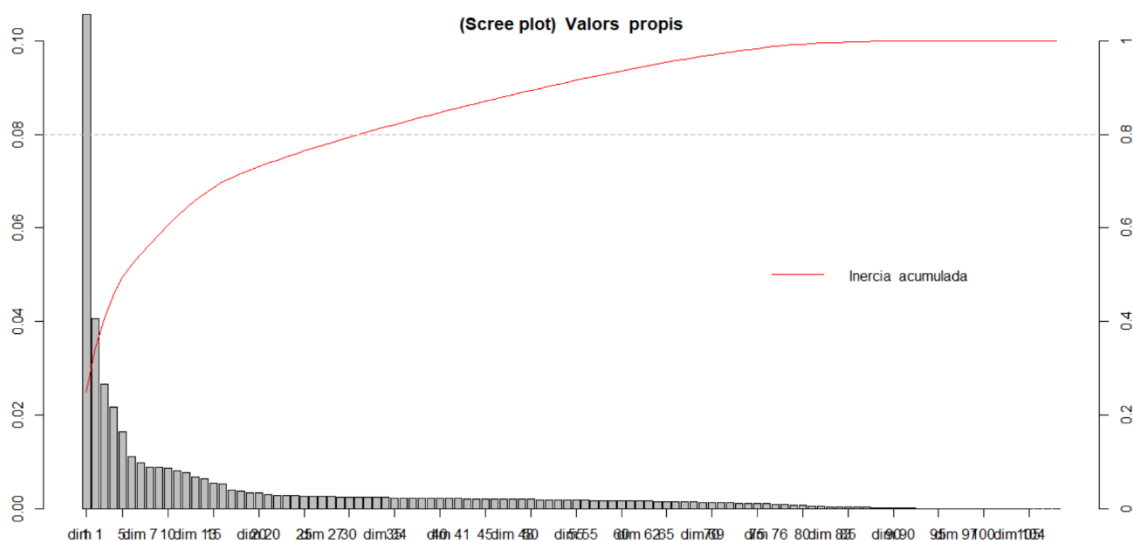
Donada l'abundància de variables categòriques es decideix fer un anàlisi que es realitzarà sobre les característiques de les llars i permetrà conèixer l'estructura subjacent de la base de dades. L'Anàlisi de correspondències múltiples és una tècnica descriptiva destinada a resumir la informació continguda en un gran nombre de variables per facilitar la interpretació de les correlacions existents. Per això, es busquen quines variables representen els primers eixos principals en relació a la inèrcia explicada per aquests.

A nivell teòric els eixos de l'Anàlisi de Correspondències Múltiples es deriven d'un procés de diagonalització d'una matriu de dades mitjançant els seus valors propis i vectors propis. Es construeix una taula disjuntiva amb totes les categories de cada variable com a noves, és a dir, no es diferencien entre variables originals d'entrada. Aquestes es posen en contraposició als individus per a crear una taula de contingència lògica.

En aquest cas apliquem el mètode de Burt que pren com a matriu de contingència inicial la contraposició de totes les categories amb elles mateixes.

Per a la selecció dels components principals primer mirem la inèrcia total. El dos primers eixos per si sols capturen només el 35% de la variabilitat, per tant, no seran del tot representatius. Per aconseguir capturar almenys un 80% de la variabilitat necessitaríem 30 dimensions.

Gràfic I – 14. Distribució de la inèrcia total per dimensions



Font: INE. Elaboració pròpia.

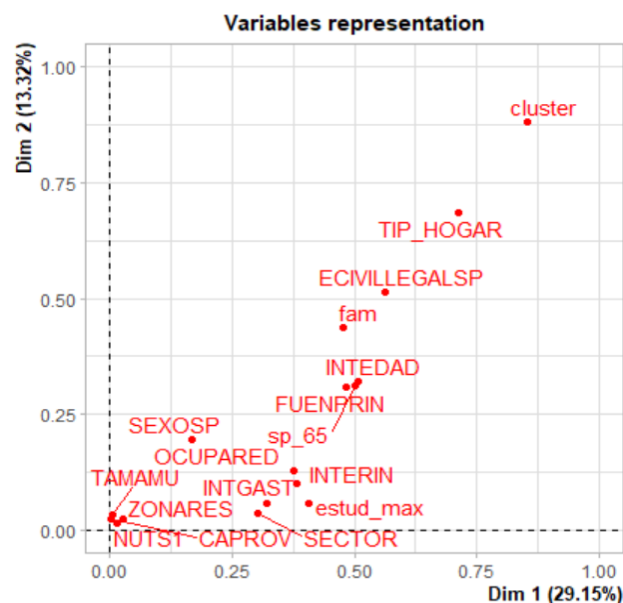
En aquest estudi s'analitzarà només el primer pla factorial i s'intentarà explicar les relacions tot i només representar un 25% de la variabilitat, per tant no es podran treure conclusions representatives.

Les variables amb major pes en la definició dels eixos són en la primera dimensió la configuració i tipus de llar, seguit de l'estat legal civil de les llars i el clúster. S'observa doncs que les variables relacionades amb la distribució i configuració de la llar prenen molta importància. En el cas de la segona dimensió les variables amb major pes són la font principal dels ingressos, seguit del tipus de contracte laboral del sustentador principal.

La variable més correlacionada amb els dos eixos és el clúster i el tipus de llar, és a dir, si es tracta de llars unipersonals, en parella o adults amb fills. Els clústers creats anteriorment juguen un paper important a l'hora de la creació de les dues dimensions.

Les variables més associades en els dos eixos són per una banda el tipus de llar, la configuració de la llar, la unió i l'estat legal civil i per una altra banda les variables en relació a la zona geogràfica i tipus de casa o edifici. També s'observa una lleugera relació entre el nivell de qualificació del sustentador principal i l'interval d'ingressos.

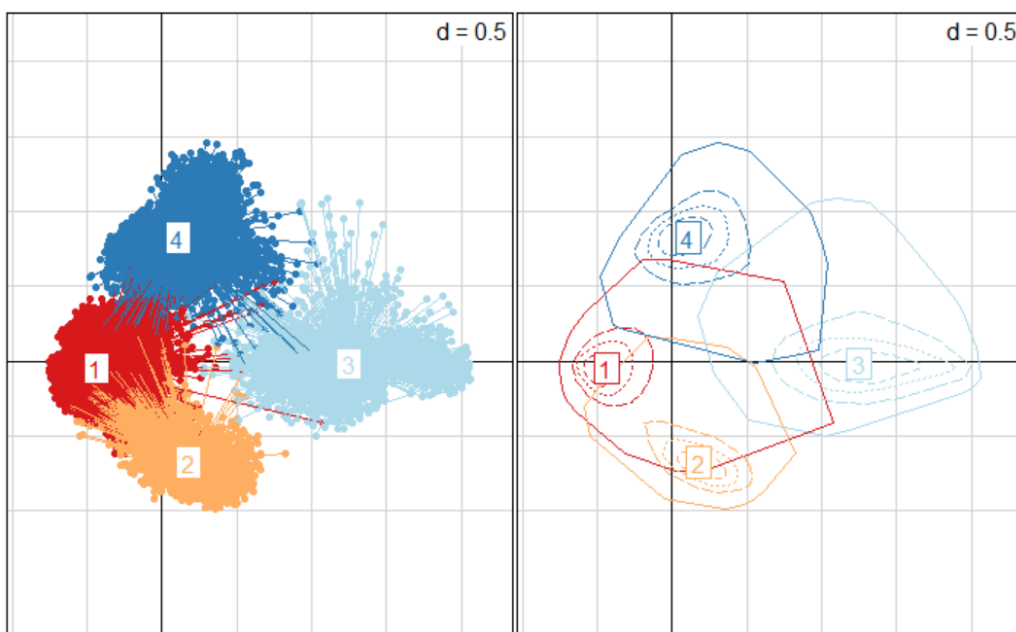
Gràfic I – 15. Associació de les variables per la dimensió 1 i 2



Seguidament s'analitzaran gràficament algunes de les variables més importants per a la creació dels dos eixos, on la dimensió 1 es l'eix d'abscisses mentre que la dimensió 2 és l'eix d'ordenades.

La representació gràfica de la variable clúster en el primer pla factorial ens permet distingir molt clarament els quatre perfils que s'han comentat en l'anterior apartat. El primer i tercer clúster estan fortament relacionats amb el primer eix, negativa i positivament; mentre que el segon i quart clúster estan relacionats amb el segon eix. Veiem que els clústers és una de les principals variables que s'han tingut en compte a l'hora de crear els dos eixos. De fet, en el primer i segon eix hi ha una correlació de 0.85.

Gràfic I – 16. Variable CLUSTER en el primer pla factorial

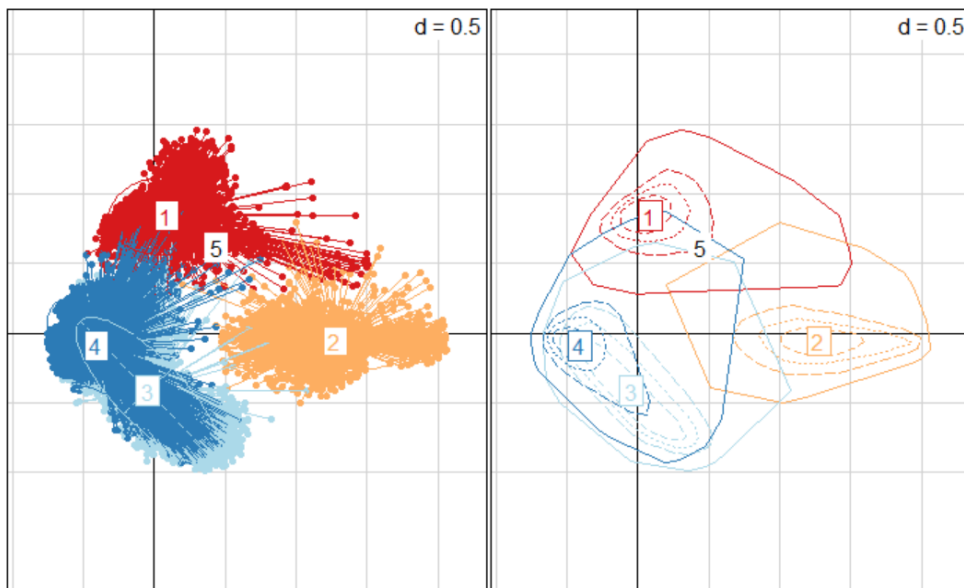


Font: INE. Elaboració pròpia.

La següent variable que també està relacionada amb la primera i segona dimensió és el tipus de llar. Les categories d'aquesta variable són les següents: 1 – *Sola ≤ 65 anys*, 2 – *Sola > 65 anys*, 3 – *Parella sense fills*, 4 – *Parella amb fills* i 5 – *Adult amb fills*. El [Gràfic I – 17](#) mostra la relació de les categories amb el primer i segon eix. La categoria 1 i 2, es separen entre elles de manera que les llars formades per persones sola menors a 65 anys estan correlacionades amb l'eix 2, mentre que les persones majors a 65 anys hi ha una relació amb l'eix 1. De la mateixa manera, els adults amb fills estan fortament relacionats amb la categoria "llars formades per persones soles ≤ 65 anys". Per altra

banda, el centre de gravetat de les categories 3 i 4 estan molt centrades sobre l'eix 2 i 1 respectivament.

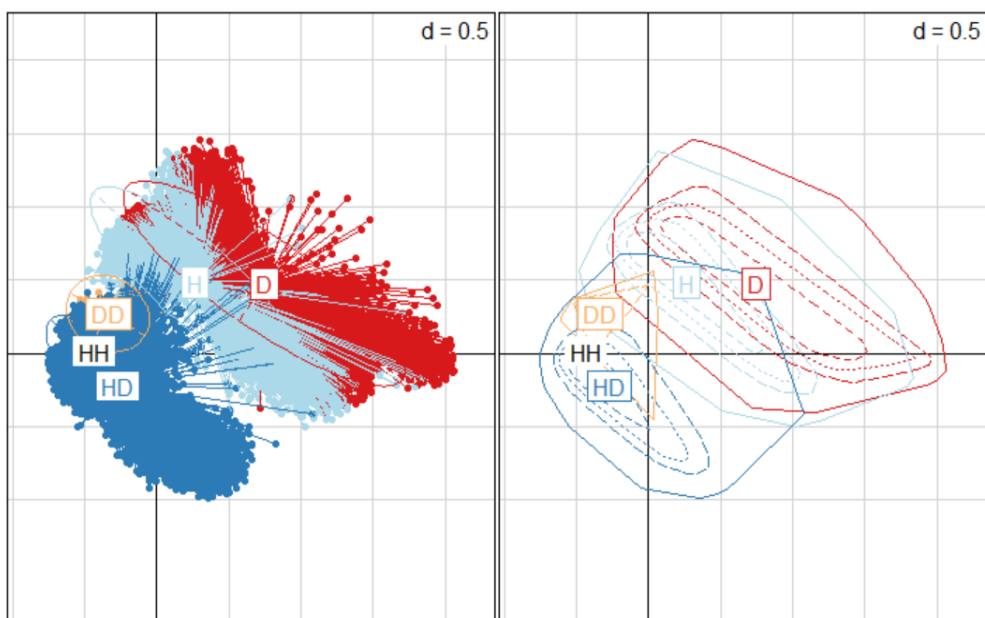
Gràfic I – 17. Variable TIP_HOGAR en el primer pla



Font: INE. Elaboració pròpia.

En quant a la variable configuració de la llar s'observa una lleugera correlació positiva amb l'eix 1 i 2 per la categoria H o D. Per altra banda, les categories HH o DD tenen també una lleugera correlació negativa amb l'eix 1, mentre que la categoria HD té una correlació negativa amb l'eix 2.

Gràfic I – 18. Variable CONFIGURACIÓ DE LA LLAR en el primer pla factorial



Font: INE. Elaboració pròpia.

Per altra banda, la variable *Estat legal civil* ha estat una de les variables amb un pes important a l'hora de la creació de les dimensions. El centre de gravetat de la categoria *Viudo* es troba correlacionada amb la dimensió 1, però en canvi no té cap tipus de correlació amb l'eix 2. Per altra banda, la categoria *Solter, Separat o Divorciat* es troben correlacionades positivament amb l'eix 2. Finalment, la categoria *Casat* mostra una molt lleugera correlació negativa amb les dimensions 1 i 2. ([Annex](#))

Altres variables que tenen cert pes en la creació de les dimensions 1 i 2 són el sexe del sustentador principal i l'edat, major o menor als 65 anys. La variable EDAT SP es distribueix en dues categories: la categoria 0 representa les llars on el sustentador principal és major als 65 anys, mentre que la variable 1 són les llars on el sustentador principal és inferior als 65 anys. Per altra banda, la variable SEXE SP representa amb un 1 l'home com a sustentador principal, mentre que amb un 6 la dona com a sustentadora principal. Pel que fa a l'edat del SP es distribueix a través de la dimensió 2. La categoria "*llars major als 65 anys*" (0) indica una correlació positiva amb la dimensió 1, mentre que la categoria "*llars menors als 65 anys*" (1) la correlació positiva és amb l'eix 2. La variable SEXE SP està bastant centrada però mostra una lleugera dispersió i correlació positiva tant amb la dimensió 1 com 2. ([Annex](#))

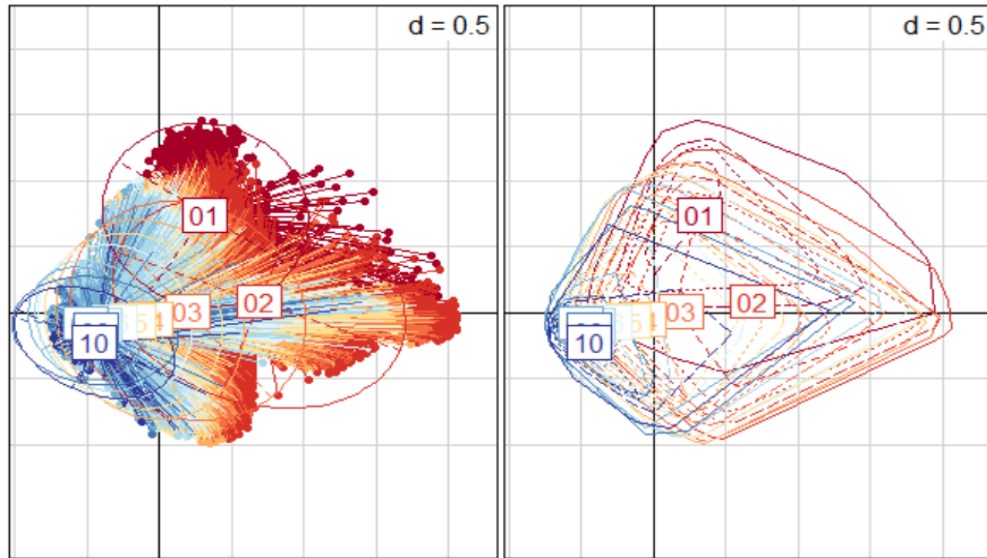
Per altra banda, la variable *Nivell de qualificació més alt de la llar* sembla distribuir-se a través de la dimensió 1. Les categories d'aquesta variable van des dels nivells inferiors a la primera etapa d'Educació Secundària, Educació Secundària, Segona etapa d'Ed. Secundària i Ed. Superior. En aquest sentit doncs, s'observa com els nivells de qualificació més baixos tenen una forta correlació positiva amb la dimensió 1 i aquesta es va distribuint horitzontalment al llarg de l'eix 1 fins a l'Ed. Superior amb una correlació negativa amb la dimensió 1 ([Annex](#)).

Les variables zona de residència o regió geogràfica no ens faciliten molta informació. El centre de gravetat de les categories de cada variable estan molt centrades en el 0, per tant es podria afirmar que aquestes dues variables no han tingut gaire pes a l'hora de crear les dimensions.

Les variables d'ingressos i despeses tenen moltes categories lo qual dificulta la comprensió i l'estudi de les relacions amb les dimensions. El [Gràfic I-19](#) representa les distribucions de les categories de la variable Interval d'ingressos. Els nivells 01, 02 i 03 són els més baixos i són els que representen major independència en quant a les altres categories.

El primer nivell en l'escala d'ingressos " $< 500\text{€}$ " presenta una correlació positiva en la dimensió 2, mentre que el nivell 2 " $[500, 1.000]$ " presenta una correlació positiva en la dimensió 1. No obstant, les altres categories semblen estar bastant relacionades i no presenten gaires diferències donat que el centre de gravetat es proper al 0.

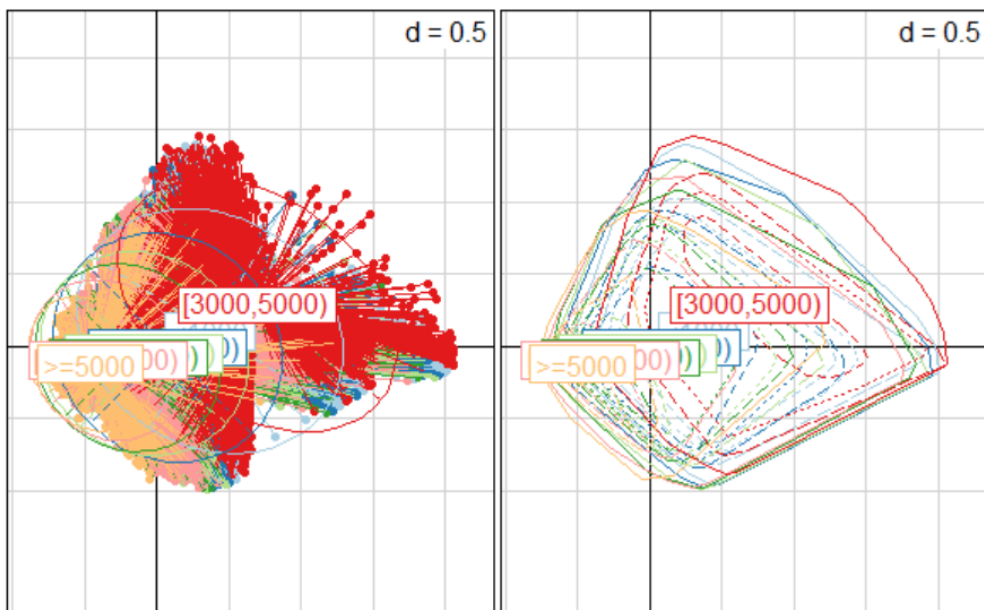
Gràfic I – 19. Variable INTERVAL D'INGRESSOS en el primer pla factorial



Font: INE. Elaboració pròpia.

Per altra banda, el nivell de despeses no mostra gaires diferències. Si que és cert que el nivell de despesa " $[3.000, 5.000]$ " mostra una lleugera correlació positiva en la dimensió 1, mentre que totes les altres categories es situen en el centre.

Gràfic I – 20. Variable INTERVAL DE DESPESES en el primer pla factorial



Font: INE. Elaboració pròpia.

Finalment, en quant a les variables relacionades amb el sector i l'ocupació del sustentador principal no presenten moltes relacions i per tant, no ens faciliten molta informació. El centre de gravetat de les categories de cada variable estan molt centrades en el 0 i dispersades de la mateixa manera. Per tant, es podria afirmar que aquestes dues variables no han tingut gaire pes a l'hora de crear les dimensions.

Capítol II. Patrons de consum de les llars d'Espanya

Un cop s'han analitzat les variables més rellevants de l'Enquesta de Pressupostos Familiars, en aquest capítol s'analitzen els patrons de consum que segueixen les llars espanyoles amb la finalitat d'observar les estructures de despesa en consum. Les pautes de les llars poden venir donades per les característiques pròpies i la situació econòmica i laboral, de manera que la propensió a consumir també pot variar. D'aquesta manera, es poden avaluar i ajustar més correctament les polítiques socials sobre el benestar familiar.

Les dades d'anàlisi s'han obtingut a través de l'INE del fitxer de despesa.

A nivell general, la característica fonamental de la despesa en consum de les llars espanyoles rau en l'important pes de la partida corresponent a l'*Habitatge i subministres*, que explica un 30,5% de la despesa en consum. Seguida d'aquesta, la partida d'alimentació també pren importància. Així doncs, la despesa en béns de primera necessitat: *Habitatge, Transports i Alimentació* absorbeixen poc més de la meitat de la despesa total de les llars. La [Taula II – 1](#) representa les desagregacions de la despesa mitja anual de cada llar i el % de representació d'aquesta sobre la despesa total.

Taula II – 1. Distribució de la despesa en grups de consum

	Despesa total	Despesa mitja per llar (euros)	%
01 – Aliments i begudes no alcohòliques	86.334.061,2	4.412,5	14,5
02 – Begudes alcohòliques i tabac	10.159.686,4	753,6	1,7
03 – Articles de vestir i calçat	30.079.283,6	1.954,6	5,1
04 – Habitatge i subministres	181.857.152,0	9.239,8	30,5
05 – Mobiliari	27.109.589,4	1.428,2	4,6
06 – Salut	20.915.706,8	1.442,0	3,5
07 – Transports	74.285.768,4	4.376,4	12,5
08 – Comunicacions	18.903.228,9	996,8	3,2
09 – Oci, espectacle i cultura	33.102.709,7	2.055,9	5,6
10 – Ensenyament	8.913.396,1	1.567,0	1,5
11 – Hotels i restaurants	58.547.952,0	3.587,3	9,8
12 – Altres béns i serveis	4.532.3234,5	2.318,6	7,6
Despesa total en consum	595.531.769,0		100,0

Font: INE. Elaboració pròpia.

❖ GRUPS DE DESPESA

GRUP 01: ALIMENTACIÓ

Com s'ha comentat anteriorment l'*Alimentació*, juntament amb les despeses de l'*Habitatge*, representa una important font de despesa per les llars. Desglossat en subgrups, la despesa en carn representa pràcticament un quart de l'alimentació de les llars. Aquest fet pot venir motivat per dues raons: la primera, que els preus de les carns és superior a molts altres aliments i una altra raó pot ser per la forta presència de la carn en la dieta de les llars espanyoles. Les llars formades per persones del mateix sexe semblen ser les que més cuiden l'alimentació: consumeixen entre un 5% - 7% menys de carn i destinen quasi un 30% a fruites, verdures i llegums. Per configuracions de les llars, els homes sols són els que menys diners anuals mig destinen a aquest grup, mentre que les llars home – dona les que més. Per zones residencials, la rural pesquera és la que més despesa té, amb un 18.9% front el 13% - 14% de les altres zones, en peix i marisc. El nivell d'estudis representa una variable creixent, és a dir, a major nivell de qualificació major consum mitjà en alimentació: els nivells d'estudi més baixos tenen un consum mitjà anual en alimentació de 3.635€, mentre que les llars on el nivell d'estudis és més qualificat tenen una despesa de 4.833€. Finalment, la presència de fills i el nombre de membres en la llar mostra que les llars amb més fills o més membres consumeixen menys pa i cereals, fruites i llegums i hortalisses. Però pel contrari destinen pràcticament un 10% més en cafè, te i cacau.

GRUP 02: BEGUDES ALCOHÒLIQUES I TABAC

Les llars home – home destinen de mitja 1.402€ en begudes alcohòliques i tabac, més del doble que les llars formades per una dona sola. En canvi, són aquestes les que en proporció consumeixen més tabac. També són les llars configurades per dues dones que destinen quasi un 30% del consum d'aquest grup en vins. Les llars formades per adults amb fills, persones soles < 65 anys i parelles amb fills destinen entre un 65% i un 70% al tabac, mentre les parelles sense fills només un 40%. Tot i així, aquestes darreres consumeixen de mitja 230€ anuals en vins, que representa un 32% del seu consum, molt lluny de la despesa que realitzen les altres llars en aquest subgrup. Pel que fa a la zona de residència la rural industrial és la que més

diners de mitja anuals consumeix en *Begudes alcohòliques i tabac*, 998€. Seguit d'aquesta zona està la urbana de luxe amb una despesa de 743€.

GRUP 03: ARTICLES DE VESTIR I CALÇAT

Les unions formades per home – home són les que tant proporcionalment a la seva despesa total com en consum anual mitjà, 2.329€, destinen més a *Vestit i calçat*. Per tipus de llar, independentment de la configuració, les parelles amb fills són les que més consum mig destinen a aquesta despesa, 2.319€, i aquestes mostren un creixement en la despesa en les llars formades fins a 3 fills, que decreix a partir d'aquest. La despesa en vestit i calçat de les llars urbanes de luxe, en valor mig, representa més del doble de les llars urbanes inferiors, 4.470€ front 1.419€. Finalment, els intervals d'ingressos revelen les magnituds de les diferències entre aquests. Els nivells més baixos d'ingressos, és a dir, ingressos mensuals nets totals per llar inferiors a 2.000€, destinen anualment 1.630€. En contra, els extrems més alts, de més de 5.000€ destinen de mitja més de 4.000€.

GRUP 04: HABITATGE I SUBMINISTRES

La informació que ofereix l'Enquesta de Pressupostos Familiars sobre la despesa en habitatge no és del tot concisa, donat que en una mateixa rúbrica recull la informació referent al lloguer real pagat per les llars o el lloguer imputat als propietaris de l'habitatge independentment que tinguin hipoteques o no. A nivell global aquest grup representa el 30,5% de la despesa total de la llar, dels quals un 66,5% es corresponen als lloguers imputats i només el 8,3% són lloguers reals, fet que ve molt lligat de la hegemonia del règim de propietat d'Espanya, on el 76,4% de les llars tenen el pis en propietat.

En aquest sentit la metodologia de l'enquesta considera com lloguer imputat el lloguer que s'hauria de pagar per l'habitatge que ocupa si fos llogater. Aquesta imputació és la combinació d'una valoració subjectiva donada per la llar i una objectiva feta a partir d'una estimació basada en el mètode d'estratificació, on s'empra informació de les llars de la mostra que estan en lloguer. Per aquest motiu, per a la valoració d'aquesta rúbrica hi ha que anar en compte ja que implica una partida molt important de les despeses de les llars.

Les diferències per regió territorial es troben entre la Comunitat de Madrid i la zona Central i Canàries. En aquestes regions, es destinen 12.203€, 7.983€ i 7.204€, respectivament. A la Comunitat de Madrid es concentren principalment les zones urbanes de luxe, altes i mitges, que són les mateixes zones en les que es destina major despesa en *Habitatge* fet que explicaria les despeses tan elevades. (Veure gràfic Annex).

Per altra banda, el nombre d'habitacions de la llar, el nombre de membres o la superfície de la llar també són clars indicadors d'una major despesa en habitatge. De igual manera, el nombre d'altres habitatges de la llar també evidencia una despesa més elevada. Els estudis màxims de la llar també evidencien un major augment en la inversió en habitatge, donat que les llars més qualificades representen més d'un 50% de les llars que viuen en cases grans o xalets i prop d'un 80% de les llars en zones urbanes de luxe.

GRUP 05: MOBILIARI

La representació d'aquest grup representa el 4,6% i segueix patrons molt semblants al del *Grup 04 – Habitatge i subministres*. Aquelles llars pertanyents a zones urbanes de luxe o altes, amb Estudis Superiors o l'habitatge en propietat pròpia són les que més diners consumeixen en aquesta rúbrica.

GRUP 06: SALUT

La despesa en aparells i materials terapèutics representa pràcticament la major partida del Grup 06. Aquesta partida inclou cadires de rodes, implants dentals, audifons, ulleres graduades i altres aparells i materials terapèutics. Per altra banda, la despesa en productes farmacèutics també representa un pes important de la despesa d'aquest grup. Territorialment on hi ha major inversió per llar en salut és a les zones geogràfiques Nord – Est i Est, principalment a Catalunya, Navarra, País Basc i la ciutat de Melilla. Les llars més propenses a consumir són les formades amb el sustentador/a principal que ocupa posicions directives o tècniques i resident en zones urbanes altes. Els patrons de consum en funció de l'edat del sustentador principal en aquest grup mostren que aquelles llars majors de 65 anys consumeixen més en productes farmacèutics i aparells, mentre que les llars menors de 65 anys ho fan en serveis ambulatoris, mèdics i hospitalaris.

GRUP 07: TRANSPORTS

Les necessitats de mobilitat són molt diferents en funció de la zona. L'Enquesta mostra que aquelles llars que no es troben en capital de província destinen de mitja més diners al transport, 4.686€, i l'ús del vehicle propi és una pràctica més habitual que en les capitals. Per contra, l'ús del transport públic en les capitals és un 8% més freqüent que en les altres zones. La Comunitat de Madrid és la regió amb major ús del transport públic, un 19%. L'edat del sustentador principal mostra que el pas dels anys implica un major ús del vehicle propi i una disminució de la compra d'un vehicle, que té major pes al voltant dels 30 anys. L'ús del transport públic es manté constant al llarg dels anys.

GRUP 08: COMUNICACIONS

Aquest grup de despesa ha tingut un dels majors creixements en els últims anys, on el servei de telefonia mòbil s'ha convertit en un servei essencial per a totes les llars. Les llars formades per persones soles majors de 65 anys són les que menys diners destinen a la partida de comunicacions, 581€. En contra les parelles amb fills són les que més diners mig anuals destinen, 1.235€. A més, les llars més nombroses, és a dir, amb més fills o més membres, tenen una major despesa. Les llars home – home o dona – dona són les que més despesa tenen en comunicacions, 1.328€ i 1.073€. Com s'ha vist en el capítol anterior són les configuracions de llar més joves, és a dir, les llars home – home tenen una edat mitja de 47 anys, mentre que les llars dona – dona és de 39 anys. Possiblement per aquest motiu tenen major necessitat, ja sigui per raons de relacions socials o per treball, i per això el consum és superior.

GRUP 09: OCI, ESPECTACLE I CULTURA

La despesa *en Oci, Espectacle i Cultura* implica un 5,6% del consum total de les llars. Per configuracions de les llars, les formades per dues dones són les que més diners destinen, 2.700€. Les llars on el sustentador principal és home i menor de 65 anys, que són el 48,2% de les llars, es destina de mitja més que en el cas de les llars on el sustentador principal és dona. Les regions que més consumeixen en cultura són la Comunitat de Madrid, que té una oferta cultural més amplia, i la regió Nord – Est. A més, en les capitals de província és on també es consumeix més en oci i cultura.

GRUP 10: ENSENYAMENT

Les llars que destinen més diners anuals en ensenyament són les llars rendistes. Per regions, les llars que més inverteixen són la Comunitat de Madrid i l'Est. L'escala d'ingressos de la llar també determina la despesa en ensenyament, sent així major la despesa en aquesta rúbrica per aquelles llars amb més ingressos.

El 83% de les llars que tenen fills són parelles heterosexuales i per tant, són les llars que destinen més diners en educació. Per altra banda, les llars formades per dones soles agrupen el 15% de les llars amb fills i són les que, seguides de les llars formades per home – dona, destinen més en aquesta rúbrica. No s'observen gaires diferències en quant el sexe del sustentador principal.

GRUP 11: HOTELS I RESTAURACIÓ

La despesa en *Hotels i Restauració* implica un 9,8% del consum total. S'observa que la partida en restaurants, cafeteries i similars representa el 85% de la despesa en aquest grup. L'atre partida que pren un pes important és el consum en serveis d'allotjament, que implica un 12%. Per regions, els territoris on es destinen més diners anuals de mitjana són la Comunitat de Madrid, 4.319€, i Nord – Est, 4.026€.

GRUP 12: ALTRES BÉNS I SERVEIS

Aquesta agrupació fa referència al nivell de despesa que es destina en altres béns i serveis no classificats anteriorment, com serveis de perruqueria, higiene personal, joieria, assegurances o remeses. S'observa que les llars formades per un home o una dona sola pren pes la partida de protecció social, que inclouen les residències per persones dependents, serveis de cures i manteniment de persones dependents en la seva llar i altres serveis de protecció social. El 65% de les llars formades per un home o una dona que consumeixen en aquesta partida sola són majors de 65 anys.

Els patrons de consum en funció de característiques sociodemogràfiques

Com s'ha anat veient les característiques en funció del tipus de configuració de la llar són molt canviants: s'observen diferències en els ingressos, en el nombre de fills, en les ocupacions de cada llar i, per tant, en els patrons de consum.

❖ Segons la configuració, mida i tipus de llar

Les llars formades per home – home són les que més diners ingressen, mentre que les formades per dona – dona les que menys quan es tracta de llars formades per dues persones. En canvi, les dones soles, on predominen en quasi un 50% dones viudes amb menys poder d'adquisició donat que la seva font principal d'ingressos són les pensions contributives, són les que menys ingressen i les que menys consumeixen. També s'observa que les llars formades per persones soles, siguin home o dona, han de destinar quasi un 40% del consum en l'habitatge i subministres.

Per altra banda, també s'observa que les llars dona o dona – dona destinen en proporció 1.5% més a *Salut*, mentre que les llars formades per una dona sola consumeixen la meitat en *Transport* vers la resta. En canvi, en quant a *Oci i cultura, Hotels i restauració* les llars formades per dues persones són les que més pes té aquesta partida.

Un 60% de les llars formades per home – dona tenen fills, això també explica que les necessitats de la família són diferents a les llars del mateix sexe. En aquest cas, només un 16% en el cas de les llars dona – dona i un 2.5% en el cas dels home – home tenen fills.

Així doncs, sembla que les llars formades per persones del mateix sexe i les formades per diferent sexe tenen estructures de consum diferents. Les llars home – dona tenen una estructura de consum més acord a família amb fills on les necessitats són diferents: més consum en *Ensenyament, Salut* i *Alimentació*. En canvi, l'estructura de les llars del mateix sexe és més enfocada a béns que no són de primera necessitat. En concret, les llars home – home són les que més diners destinen al consum i les que més a *Oci i cultura* en general. Per altra banda, el mateix ocorre a les llars formades per una dona o un home sol. Les llars unipersonals han de destinar en major proporció a grups de primera necessitat, principalment en *Habitatge*. Les desigualtats home / dona són latents en grups com l'*Habitatge* o en *Hotels i restaurants*.

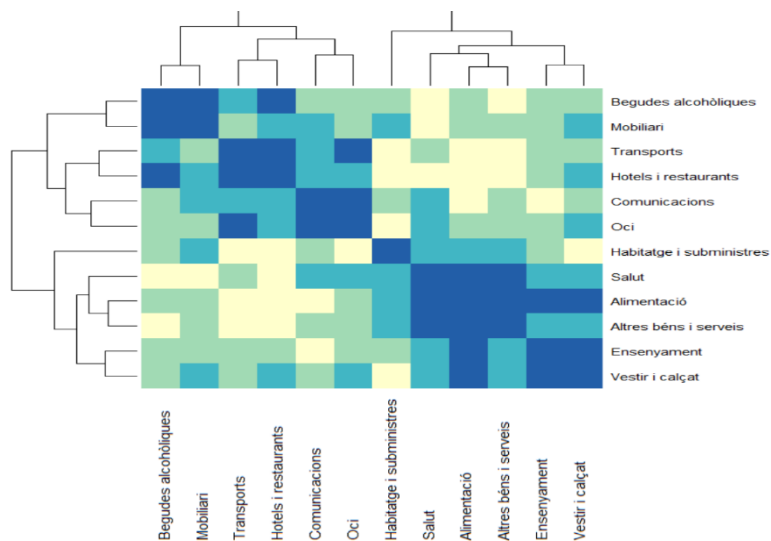
Taula II – 2. Estructura de consum segons les configuracions de les llars

	D	DD	H	HD	HH
Despesa total (€)	77.013.547	764.615	44.345.677	426.536.842	1.547.851
Despesa mitja per llar (€)	19.201	29.408	20.057	31.841	35.997
01 – Aliments i begudes no alcohòliques	14,5	12,0	12,2	14,7	12,0
02 – Begudes alcohòliques i tabac	1,4	1,1	2,1	1,7	2,9
03 – Articles de vestir i calçat	4,8	4,6	3,4	5,3	4,9
04 – Habitatge i subministres	39,2	28,6	36,8	28,3	27,8
05 – Mobiliari	5,4	4,3	4,8	4,4	6,4
06 – Salut	3,8	3,9	2,6	3,5	1,9
07 – Transports	7,2	14,9	13,0	13,4	13,0
08 – Comunicacions	3,4	3,6	3,3	3,1	3,4
09 – Oci, espectacle i cultura	4,5	8,3	4,8	5,8	5,6
10 – Ensenyament	0,9	0,7	0,5	1,7	0,6
11 – Hotels i restaurants	6,0	10,9	10,1	10,5	15,3
12 – Altres béns i serveis	8,7	7,2	6,4	7,5	6,4
TOTAL	100,0	100,0	100,0	100,0	100,0

Font: INE. Elaboració pròpia.

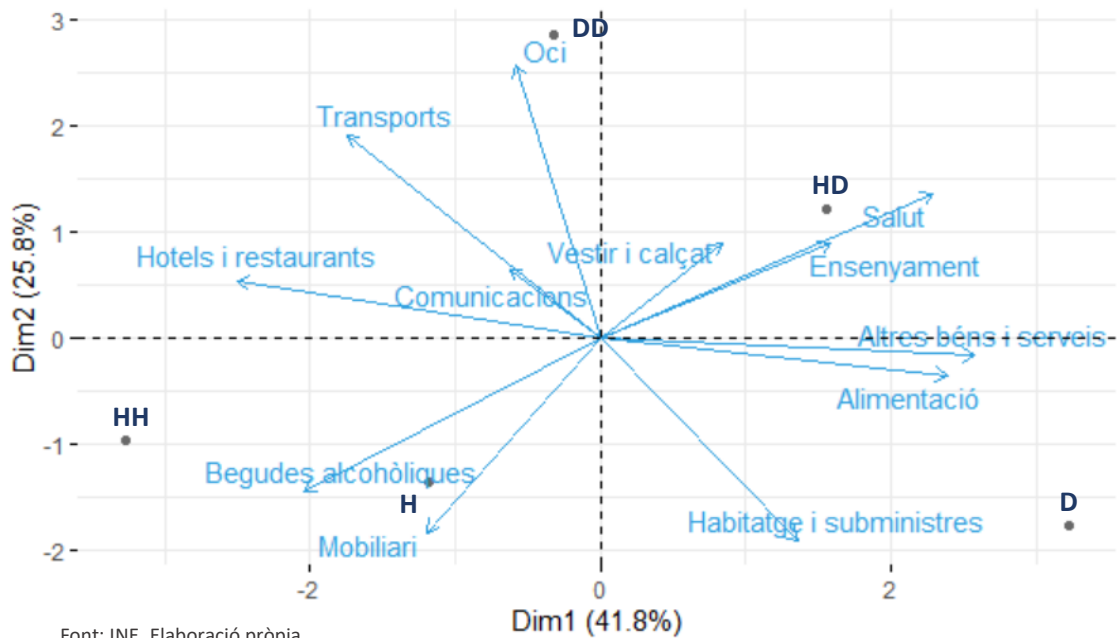
Seguint amb els patrons de consum de les llars en funció de les configuracions de les llars s'observa que existeix una alta correlació entre l'Ensenyament, el grup Vestit i calçat i Alimentació, entre Begudes Alcohòliques i Hotels i restaurants i, entre Transport i Oci. Per comprendre millor les relacions es realitzarà una anàlisi de correspondències.

Gràfic II – 1. Heatmap: matriu de correlacions



A partir de la [Taula II – 1](#) es considerarà que dos tipus de llar són similars quan la despesa es reparteix en la mateixa proporció entre tots els grups de despesa. En aquest cas el que es vol comparar és com es reparteix la despesa, no quant consumeix. D'aquesta manera s'elimina l'efecte mida de despesa de cada tipus de llar. Alguns dels elements tenen una important contribució i amb dues dimensions es reté quasi el 70% de la variabilitat.

Gràfic II – 2. Variables categòriques en la dimensió 1 i 2



Com es comenta abans les llars formades per home – dona són les que, majoritàriament, tenen fills. Per això, les necessitats com a família són molt diferents que per les llars unipersonals. S'observa amb claredat la forta relació amb els grups de despesa d'*Ensenyament* i *Salut*. En contra, aquestes llars tenen una correlació negativa amb les *Begudes alcohòliques* i el *Mobiliari*. Per altra banda, la despesa en *Habitatge i subministres* està associada a les llars formades per una dona sola. Aquest grup de despesa representa un 39% del consum total. El tercer quadrant, representat per llars formades únicament per homes, ja siguin amb un únic home o dos homes, es presenta una forta relació amb els grups de despesa en *Begudes alcohòliques* i *Mobiliari*. També, les llars formades per dos homes estan lleugerament lligades a la despesa *Hotels i restaurants*. De fet, aquesta és la segona partida on destinen majors diners, després de *Habitatge i subministres*. Finalment les llars formades per dues dones representen una

forta connexió amb la despesa en *Oci i cultura*. També estan lleugerament associades a la despesa en *Transports*.

Pel que fa als tipus de llars, segueixen una estructura similar a les configuracions per llar. On es troben més diferències és a les llars unipersonals: les persones soles ≥ 65 anys, compostades en un 73% per dones, destinen pràcticament el 50% del seu consum a *Habitatge*. Això fa que destinin menys a *Begudes alcohòliques i tabac*, *Transports*, *Hotels i restaurants* i *Ensenyament*. En canvi les llars unipersonals < 65 anys destinen menys a *Habitatge* i *Alimentació*, però més en *Transport*, un 12.5% vers 3.9%.

Finalment, les llars més nombroses distribueixen la despesa de manera bastant semblant a mesura que es van augmentant els membres. Les dades ([Annex](#)) constaten que per algunes partides de despesa apareixen les economies d'escala, donat que el consum és constant amb independència del nombre de membres de la llar. Aquest efecte és bastant evident en el cas de la partida *04 – Habitatge i Subministres*, on pel cas de les llars de menys mida, aquesta partida implica al voltant del 35% - 40%, mentre que a mesura que augmenta la mida de la llar arriba fins al 25% aproximadament. Altres partides que també produeixen economia d'escala, però en menor mesura, són *Alimentació*, *Mobiliari*, *Comunicacions* i *Salut*.

❖ Segons l'edat i el sexe del sustentador principal

La evolució en la estructura familiar i l'augment de les llars sustentades principalment per dones té un vincle directe amb l'evolució de les pautes de consum, ja que tant l'estructura com el volum de la despesa varien en funció del sexe. La despesa mitja que realitzen les llars sustentades per home és 29.580€, i el realitzat per les llars sustentades per dones ascendeix a 24.471€. Com s'ha vist anteriorment les dones sustentadores predominen en les llars amb interval d'ingressos més baixos i a més, normalment han adquirit aquesta condició per que o bé s'han separat, s'han divorciat o bé han enviudat. Si les dones esdevingueren sustentadores en llars on els ingressos provenen del treball i no de pensions contributives o ajudes, segurament la seva capacitat de despesa augmentaria.

Taula II – 3. Estructura de consum segons el sexe del sustentador principal

	Home	Dona
Despesa total (€)	396.287.110	153.921.425
Despesa mitja per llar (€)	29.580	24.471
01 – Alimentació	14,7	14,0
02 – Alcohol	1,7	1,6
03 – Vestit	5,0	5,1
04 – Habitatge	29,5	33,3
05 – Mobiliari	4,4	4,9
06 – Salut	3,5	3,7
07 – Transport	13,2	10,7
08 – Comunicacions	3,1	3,3
09 – Oci	5,6	5,4
10 – Ensenyament	1,5	1,5
11 – Hotels i restauració	10,3	8,6
12 – Altres	7,4	8,1
TOTAL	100,0	100,0

Font: INE. Elaboració pròpia.

Pel que fa a l'edat del sustentador principal s'observen estructures de consum molt diferents. Aquelles llars amb edats ≥ 65 anys empren els recursos a despeses de necessitat bàsiques, sent així la despesa en *Oci i cultura* i *Hotels i restauració* la meitat que per a les llars < 65 anys. Les edats centrals juntament amb el moment de descendència es relaciona amb el consum més abundant que les edats extremes sense descendència o dependències econòmiques.

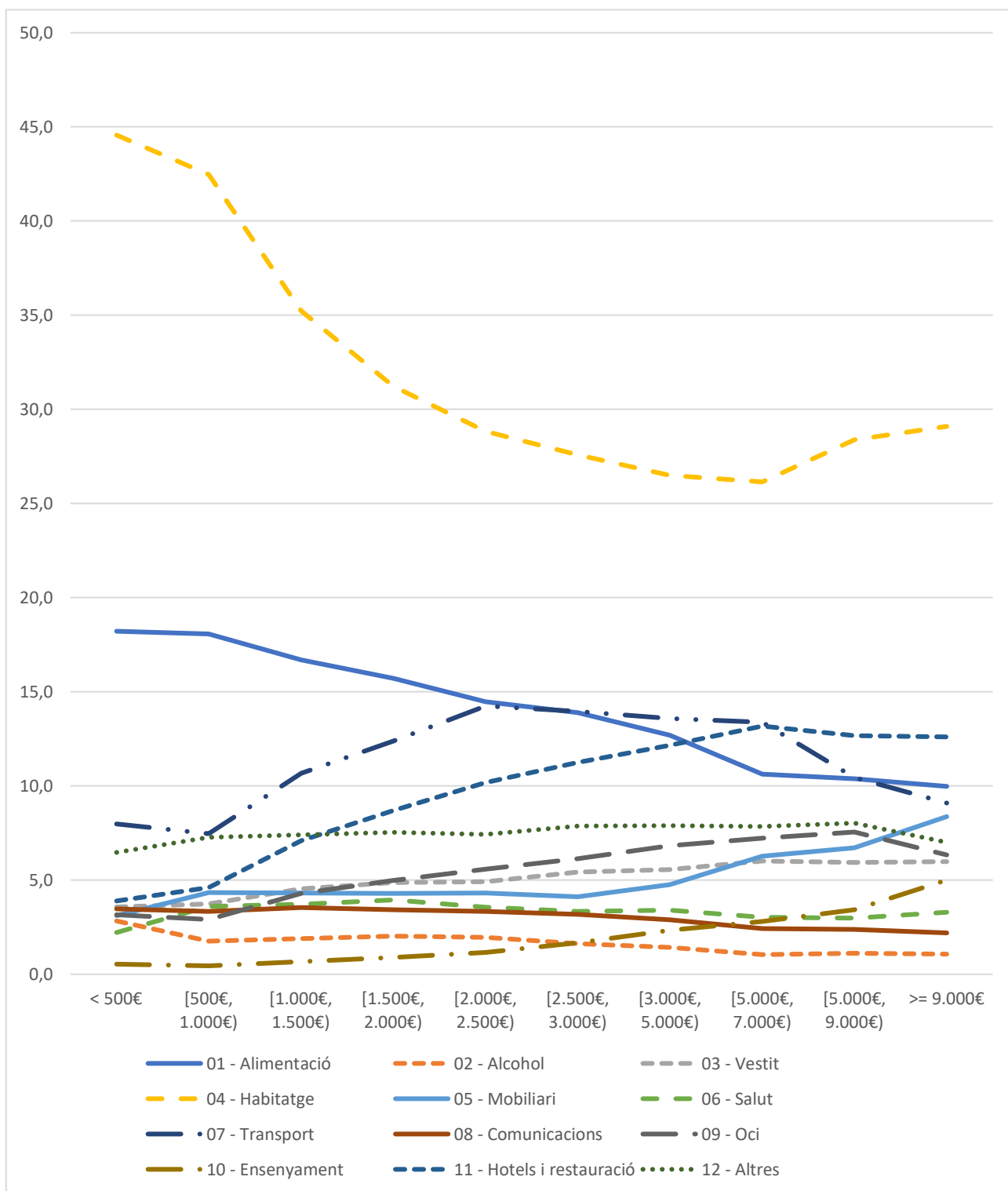
❖ Segons el nivell d'ingressos

En aquest cas es caracteritza el consum de les llars mitjançant l'elasticitat renda. Si quan augmenta la renda d'una llar, s'incrementa la despesa d'aquella partida en major proporció del que s'ha incrementat la renda (la elasticitat renda és superior a la unitat), aquella partida, en aquest cas, podem dir que és superior i es pot classificar com de *luxe*. En cas contrari, si davant increments de renda disminueix el consum del bé o de la partida, es tracta d'un bé *inferior*, de primera necessitat.

En el nostre estudi s'estimarà la condició dels productes de primera necessitat o de luxe en funció de la participació percentual de cada grup en el total de la despesa. Aquells grups que tinguin una alta participació en grups de renda baixa i vagin disminuint a mesura que augmenta el nivell de renda, es podrà classificar com de primera necessitat; en contra, els productes que vagin incrementant la seva participació relativa a mesura que s'augmenta el nivell de renda seran classificats com de luxe.

En el [Gràfic II – 3](#) es recull l'estructura de despesa de cada nivell d'ingrés. S'observa com la partida d'*Alimentació* és clarament de primera necessitat, mentre que ocorre el mateix per la partida *04 – Habitatge i subministres* fins els nivells de rendes mitges on a partir d'aquest nivell la despesa en *Habitatge* pren connotacions que el poden convertir en consum de luxe pels nivells de renda més elevats. La partida *Mobiliari* segueix aquesta mateixa tendència, tot i que de forma menys acusada. Per altra banda, la partida *Ensenyament, Oci i cultura i Hotels i restauració* són un clar exemple d'un tipus de despesa que l'hàbit del consum es va consolidant en la població i perd proporció del consum total en els nivells de renda més alts. Aquestes funcions de despesa d'aquests grups són productes de luxe pels nivells més baixos, mentre que són despeses normals per nivells de renda mitja o alta. En canvi, les despeses en *Salut, Comunicacions i Begudes no alcohòliques i tabac* tenen connotacions de béns normals per tots els nivells de renda, donat que tots ells reben una proporció similar de despesa total.

Gràfic II – 3. Estructura percentual del consum, per nivell d'ingressos



❖ Segons el nivell d'estudis de les llars

Com s'ha anat veient el nivell d'ingressos va molt lligat al nivell d'estudis. D'aquesta manera les llars on el nivell d'estudis és menys qualificat, el nivell d'ingressos és menor. Segons el que s'ha comentat abans, aquelles llars amb un nivell d'ingressos inferior destinen una major proporció a les despeses de primera necessitat, com Alimentació o Habitatge. Pel contrari, les partides de despesa considerades de luxe, com són *Vestit*, *Oci i cultura* i *Hotels i restauració*, augmenten al ritme del nivell d'estudis.

Taula II – 4. Estructura de consum segons el nivell d'ingressos

	< Primera etapa Ed. Secundària	Primera etapa Ed. Secundària	Segona etapa Ed. Secundària	Ed. Superior
Despesa total (€)	57.841.519	111.646.422	100.710.644	280.009.949
Despesa mitja per llar (€)	17.412	23.192	27.898	35.261
01 - Alimentació	19,1	16,9	14,5	12,6
02 - Alcohol	1,7	2,2	2,0	1,4
03 - Vestit	3,6	4,8	5,1	5,4
04 - Habitatge	39,9	32,3	29,8	28,2
05 - Mobiliari	5,0	4,1	3,9	4,9
06 - Salut	4,1	3,7	3,4	3,3
07 - Transport	7,5	12,1	13,5	13,3
08 - Comunicacions	3,0	3,5	3,5	3,0
09 - Oci	2,9	4,2	5,4	6,7
10 - Ensenyament	0,1	0,6	1,3	2,2
11 - Hotels i restauració	5,2	8,1	10,0	11,4
12 - Altres	7,9	7,4	7,7	7,6
TOTAL	100,0	100,0	100,0	100,0

Font: INE. Elaboració pròpia.

❖ Pautes territorials de consum: segons la Comunitat Autònoma, la regió i la mida del municipi

Segons les dades de la Comptabilitat Regional, el Producte Interior Brut per càpita a Espanya el 2018 se situava als 25.727€ (www.ine.com, consulta 25/06/2020). Però aquest valor és molt inestable donat que compren regions o Comunitats Autònomes molt diverses i de índole molt diferent. És el cas de la Comunitat de Madrid, País Basc, Navarra o Catalunya que contenen amb rentes superiors a la mitja, mentre que Melilla, Extremadura, Andalusia o Castella La Manxa es situen per sota el nivell mig ([Annex](#)). Les dades mostren

que les despeses mitges més elevades es corresponen a les Comunitats Autònomes amb majors rentes per càpita, les regions del Nord i la Comunitat de Madrid.

Taula II – 5. Estructura de consum segons la regió de la llar

	Nord - Oest	Nord - Est	Comunitat de Madrid	Central	Est	Sud	Canàries
Despesa total (€)	68.707.767	130.286.755	48.444.080	81.620.353	114.598.372	86.286.369	20.264.838
Despesa mitja per llar (€)	26.026	30.541	34.044	24.511	29.152	26.731	23.320
01 – Alimentació	14,9	14,3	11,9	15,2	14,3	15,2	16,5
02 – Alcohol	1,8	1,5	1,4	1,9	1,7	2,0	1,6
03 – Vestit	5,5	5,1	4,3	5,0	4,7	5,7	4,8
04 – Habitatge	29,8	31,4	33,2	30,2	31,2	28,2	28,4
05 – Mobiliari	4,5	4,6	4,6	4,2	4,7	4,9	4,3
06 – Salut	3,5	3,6	2,9	3,7	3,5	3,6	3,3
07 – Transport	13,1	11,2	12,4	13,6	12,1	13,0	14,4
08 – Comunicacions	3,3	3,0	2,9	3,4	3,2	3,1	4,1
09 – Oci	5,2	5,7	5,8	5,5	5,6	5,5	5,1
10 – Ensenyament	1,0	1,6	2,4	1,1	1,8	1,2	1,3
11 – Hotels i restauració	9,7	10,8	10,7	9,1	9,4	9,7	8,3
12 – Altres	7,7	7,4	7,4	7,3	7,9	7,9	7,7
TOTAL	100,0	100,0	100,0	100,0	100,0	100,0	100,0

Font: INE. Elaboració pròpia

Per altra banda, en una part important dels casos els nivells més baixos de renda es corresponen també amb Comunitats on les estructures de consum presenten despeses superiors en grups de primera necessitat, com és el cas de Castella La Manxa, Extremadura o Canàries.

CONCLUSIONS

L'Enquesta de Pressupostos Familiars proporciona molta informació sobre el comportament i la tipologia de les llars però s'han detectat algunes mancances considerades rellevants.

Les llars formades per dues persones del mateix sexe estan infrarepresentades. De fet, en l'EPF només hi ha la representació d'un 0.5% d'aquest tipus de llar, mentre que segons dades de l'INE el 2018 un 2.9% dels matrimonis van ser entre persones del mateix sexe.

Una altra mancança de l'EPF és en quant a la classificació de la despesa en *Habitatge*, tot i que el tractament d'aquesta segueix la metodologia de la Unió Europea. Però la existent preferència a Espanya per l'habitatge en propietat, no extensible a la major part dels països de la Unió Europea on el lloguer es més comú, dificulta la interpretació d'aquest grup. De fet, es podria dir que la part de la despesa en habitatge que es recull a l'EPF és fictici, imputat estadísticament. Com s'ha vist les llars espanyoles en propietat sense hipoteca ni préstec representen més del 50%. Per això, aquest grup de despesa cal ser tractat amb cautela a l'hora de la interpretació.

Un exemple del que es comenta abans és el cas de les llars unipersonals on el sustentador principal és major de 65 anys. En aquests casos la despesa en habitatge representa un 47.1% que bona part no es correspon en una despesa real sinó amb la imputació fictícia, ja que en aquests casos prop del 82% té una propietat sense hipoteca ni préstec.

Una altra mancança en quant a la importància de la neutralitat de les estadístiques és el fet de què, en el cas de l'EPF, es pren la llar com la unitat més petita d'anàlisi. A més, l'enquesta proporciona estimacions de despesa pel conjunt de la població, a nivell de llar, i no permet conèixer les pautes independents de despesa d'homes i dones. Això pot invisibilitzar les dinàmiques que es duen a terme dins les llars. Seria de gran utilitat que les dades de l'EPF estiguessin diferenciades per tots els membres que integren la llar. A més, com no es dona valor monetari a les activitats domèstiques i de cures, les estadístiques ofereixen una imatge molt descompensada a favor dels homes i els situen com els principals sustentadors econòmics de la família. També es podria quantificar tant les despeses associades al treball no remunerat com l'estalvi que es genera a la llar l'activitat no remunerada que es duu en l'interior.

En relació al que es comenta abans es podria fer crítica del rol del sustentador principal, molt arrelat en l'idea de llars convencionals. A més, l'existència del rol del sustentador principal considera que la llar es manté a base de l'aportació dels ingressos d'un individu i que el de l'altre persona, en cas d'existir, és inferior o no necessari.

L'estudi dels patrons de consum fa latent els diversos comportaments que trobem a cada llar segons la seva situació i, per tant, la fragmentació social en quant el consum. Aquest coneixement sobre els estils de vida pot ser molt beneficiós tant per l'aplicació de polítiques públiques més ajustades, com per segmentar el públic en campanyes de màrqueting o dissenyar estratègies de publicitat més concretes.

Per altra banda, s'han detectat diversos factors en les llars que contempnen la multitud de situacions que existeixen i els diferents comportaments que poden haver-hi: des del tipus de llar, el sexe i/o l'edat del sustentador principal, el nivell d'estudis, l'ocupació o la zona de residència.

Una de les principals diferències han sigut entre les configuracions de les llars en funció del sexe del sustentador principal o l'edat. En una gran majoria les llars són sustentades principalment per l'home que són els que ocupen posicions més elevades, tot i tenir el mateix nivell d'estudis, i en conseqüència perceben majors ingressos. En el cas de les llars formades per dos homes aquesta diferència és més notable si ho comparem amb les llars formades per dues dones, que són les més qualificades, i pot fer patent les desigualtats entre homes i dones.

També s'ha observat un comportament molt interessant. Pels nivells d'ingressos més baixos, és a dir, amb menys recursos i menys capacitat d'adquisició, predominen les dones com el sexe del sustentador principal, mentre que a nivells d'ingressos superiors és l'home el sustentador principal. Sembla que quan hi ha menys recursos les dones en fan una millor gestió. En quant els patrons de consum en funció del nivell d'ingressos s'observa que aquelles amb menys nivell de renda presenten, en general, estructures de despesa més inclinades a la cobertura de necessitats bàsiques.

També el factor zona de residència evidencia un major consum en les zones més urbanes. De fet, en els municipis més grans és on es concentren els nivells més alts d'ingressos i de despeses. En canvi, en zones de residència més petites hi ha una lleugera asimetria cap a nivells d'ingressos i de despesa més baixos.

Finalment, la configuració de la llar també determina els patrons de consum de cada un. Les llars HD, que normalment són llars amb fills, els grups *Ensenyament*, *Alimentació* i *Salut* són els més rellevants. En canvi, les llars HH o DD són més joves i no tenen fills i per tant, les necessitats són unes altres. En aquest cas els grups de despesa més representatius són *Oci*, *Begudes Alcohòliques* i *Hotels i restaurants*. Les llars unipersonals com s'ha comentat abans pren molt pes la despesa en *Habitatge*, com és el cas de les llars D. Per a les llars H també pren força la despesa en *Begudes Alcohòliques* i *Mobiliari*.

En resum, els canvis familiars i de composició de les llars que estan havent els últims anys denota la necessitat de modificar i reconstruir les estadístiques, i disposar d'una mida mostral suficient per fer una anàlisi detallat i exhaustiu de les llars mono -ma/parentals, parelles homosexuals o el tipus de llar que sigui.

BIBLIOGRAFIA

- [1] Carrasco, C. (2006). *Estadístiques sota sospita. Proposta de nous indicadors des de l'experiència femenina*. Institut Català de les Dones (ed.); Barcelona.
- [2] Carrasco, C. (2014). *Con voz propia. La economía feminista como apuesta teórica y política*. La Oveja Roja, Colección Viento Sur.
- [3] Casado, J. M. (2018). *La influencia del entorno social en las decisiones de consumo de los hogares en España*. Boletín Económico Banco De España.
- [4] Consejo Economico y social (CES). (2008). *Los nuevos modelos de consumo en España*. Colección Informes Número 2/2018.
- [5] Chacón J., F., & Chacón M., A. (2015). *Hogar y Familia: corrientes interpretativas y realidades sociales. Los ejemplos de movilidad de la población (1771) y movilidad social (1797) en Lorca*. Revista de Demografía Histórica, 33(2), 29–63.
- [6] INE (Instituto Nacional de Estadística). (2020). *Encuesta continua de hogares (ECH)*. Notas de Prensa, 3, 1–9.
- [7] Moreno, M. J. G., Piqueras, C. C., & Prados, J. S. F. (2020). *Pienso Luego Consumo. Sociedades y Fronteras. Xenofobias y Xenofilias*, Madrid: Dykinson, S.L , *March 2020*, 121–132.
- [8] Rebollo, A. (2015). *La estructura del Consumo en España*. Instituto Nacional del Consumo, Ministerio de Sanidad y Consumo.
- [9] Ritzer, G. (2000). *El encanto de un mundo desencantado: Revolución en los medios de consumo*. Barcelona: Ariel.

ANNEX

I. Taules complementàries

Annex: Taula I – 1. Nombre de membres a la llar

Nombre de membres a la llar					
Min	1r Q	Mediana	Mitjana	3r Q	Max
1	2	2	2.5	3	11

Annex: Taula I – 2. Mitjana i màxim de diferència d'edat per tipus d'unió

Mitjana i màxim de diferència d'edat per tipus d'unió					
	D	DD	H	HH	HD
Mitjana	0	3.19	0	8.12	3.55
Màxim	0	13	0	29	47

Annex: Taula I – 3. Despesa mitja anual per composició de la llar

Despesa mitja anual per composició de la llar						
Persona sola < 65 anys	Persona sola >= 65 anys	Parella sense fills	Parella amb un fill	Parella amb 2 fills	Parella amb tres o més fills	Adult amb fills
20.092€	18.086€	30.051€	34.703€	39.393€	40.067€	25.188€

Annex: Taula I – 4. Font principal d'ingressos per unió

	Font principal d'ingressos per unió				
	D	DD	H	HH	HD
Compte Propi	4.2%	3.8%	10.4%	11.6%	13.2%
Compte aliè	32.0%	88.5%	39%	69.8%	51.9%
Pensions contributives	52.3%	3.8%	40.1%	14.0%	30.3%
Atur	4.3%	3.8%	4.5%	2.3%	2.2%
Altres prestacions	2.1%	0.0%	1.9%	0.0%	0.8%
Rendes del capital i propietat	1.3%	0.0%	1.0%	0.0%	0.7%
Altres ingressos regulars	2.7%	0.0%	1.0%	2.3%	0.2%

Annex: Taula I – 5. Edat del sustentador principal per llars amb ingressos inferiors als 1.500€ (global i per intervals d'ingressos)

	>= 65 anys	< 65 anys
< 500€	14.5%	85.5%
[500€, 1.000€)	54.9%	45.1%
[1.000€, 1.500€)	36.5%	63.5%

	>= 65 anys	< 65 anys
% Factor poblacional	42.7%	57.3%

Annex: Taula I – 6. Composició de la llar amb ingressos inferiors als 1.500€

	Sola < 65 anys	Sola >= 65 anys	Parella sense fills	Parella amb fills	Adult amb fills
% Factor poblacional	19.4%	21.8%	24%	22.1%	12.7%

Annex: Taula I – 7. Tipus d'unió amb ingressos inferiors als 1.500€ (global i per intervals d'ingressos)

	D	DD	H	HD	HH
< 500€	40.2%	0.1%	35.5%	24.1%	0.1%
[500€, 1.000€)	49.8%	0.1%	20.9%	29.1%	0.1%
[1.000€, 1.500€)	27.4%	0.0%	21.5%	51.1%	0.0%

Annex: Taula I – 8. Font principal d'ingressos de les llars amb ingressos inferiors als 1.500€

	Compte propi	Compte aliè	Pensions contributives	Atur	Altres prestacions	Rendes del capital i propietat	Altres ingressos regulars
% Poblacional	6.9%	28.9%	50.4%	6.9%	2.9%	0.8%	1.8%

Annex: Taula I – 9. Composició de les llars amb ingressos inferiors als 1.500€ per sexe del sustentador principal

	Home	Dona
Sola < 65 anys	59.5%	40.5%
Sola >= 65 anys	24.7%	75.3%
Parella sense fills	87.4%	12.6%
Parella amb fills	83.1%	16.9%
Adult amb fills	15.5%	84.5%

Annex: Taula I – 10. Tipus d'unió per Comunitat Autònoma

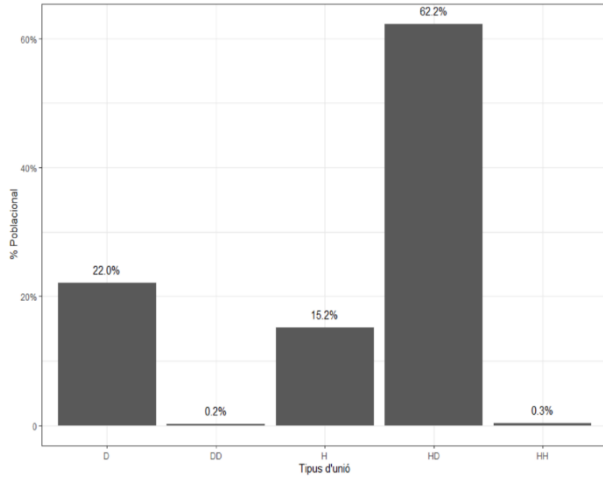
CCAA \ UNIÓ	D	DD	H	HH	HD
Andalusia	20.62%	0.17%	14.15%	0.11%	64.94%
Aragó	22.64%	0.00%	16.23%	0.77%	60.34%
Principat d'Astúries	27.12%	0.18%	16.38%	0.09%	56.22%
Illes Balears	18.86%	0.00%	14.71%	0.23%	66.2%
Canàries	22.48%	0.09%	16.48%	0.64%	60.3%
Cantabria	24.35%	0.00%	17.55%	0.29%	57.82%
Castella i Lleó	22.56%	0.18%	17.45%	0.09%	59.71%
Castella La Manxa	19.65%	0.16%	13.55%	0.00%	66.64%
Catalunya	22.91%	0.21%	14.89%	0.56%	61.44%
Comunitat Valenciana	21.04%	0.18%	14.57%	0.33%	63.88%
Extremadura	22.73%	0.15%	14.9%	0.15%	62.08%
Galícia	24.15%	0.12%	15.51%	0.15%	60.08%
Madrid	22.84%	0.59%	16.14%	0.36%	60.08%
Murcia	18.97%	0.00%	13.2%	0.23%	67.6%
Navarra	19.46%	0.00%	17.24%	0.00%	63.31%
País Basc	23.56%	0.13%	15.11%	0.25%	60.94%
La Rioja	21.12%	0.00%	18.14%	0.00%	60.75%
Ceuta	16.06%	0.00%	14.54%	0.00%	69.4%
Melilla	18.02%	0.00%	15.95%	0.00%	66.03%

Annex: Taula I – 11. Ocupació per sexe del sustentador principal

	Home	Dona
Directors i gerents	67.4%	32.6%
Tècnics i professionals	50%	50%
Administratius, sector serveis i comerç	32.5%	67.5%
Artesans, operadors i muntadors	66.2%	33.8%
Ocupacions elementals	30.1%	69.9%

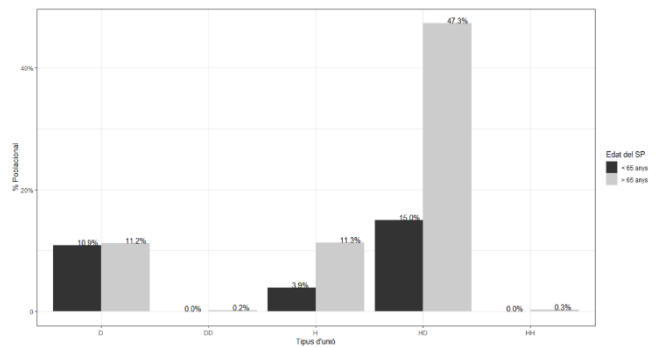
II. Gràfics complementaris

Annex: Gràfic II – 1. Distribució per configuració de la llar



Font: INE. Elaboració pròpia.

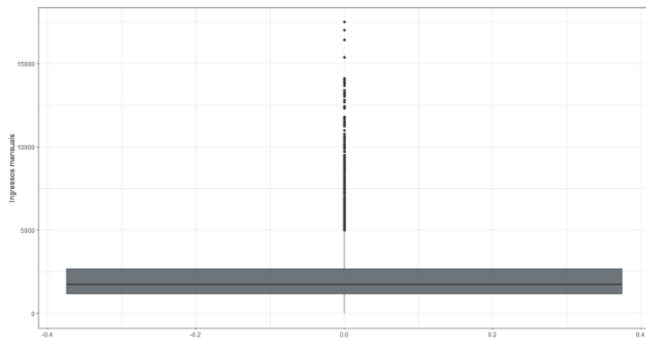
Annex: Gràfic II – 2. Edat del sustentador principal per tipus



Font: INE. Elaboració pròpia.

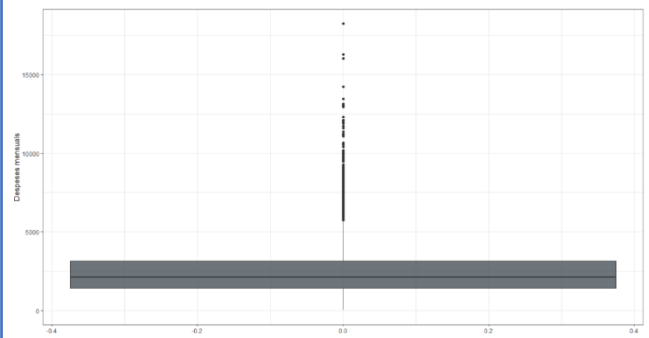
Annex: Gràfic II – 3. Diagrama de caixes d'ingressos i despeses

INGRESSOS

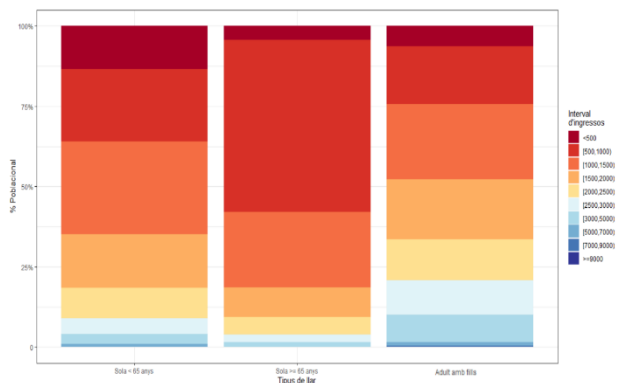


Font: INE. Elaboració pròpia.

DESPESES

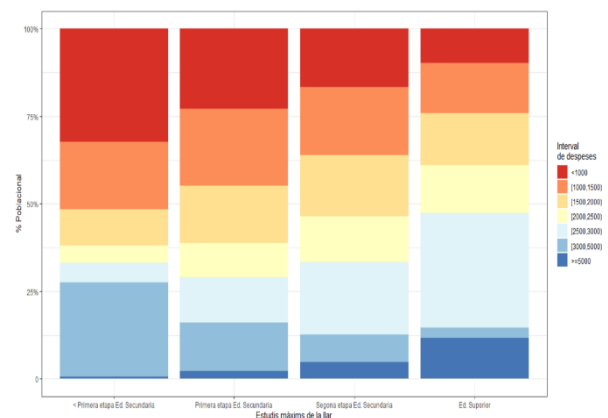


Annex: Gràfic II – 4. Distribució dels intervals d'ingressos per composició de llar unipersonal i mono – ma/pa - rental



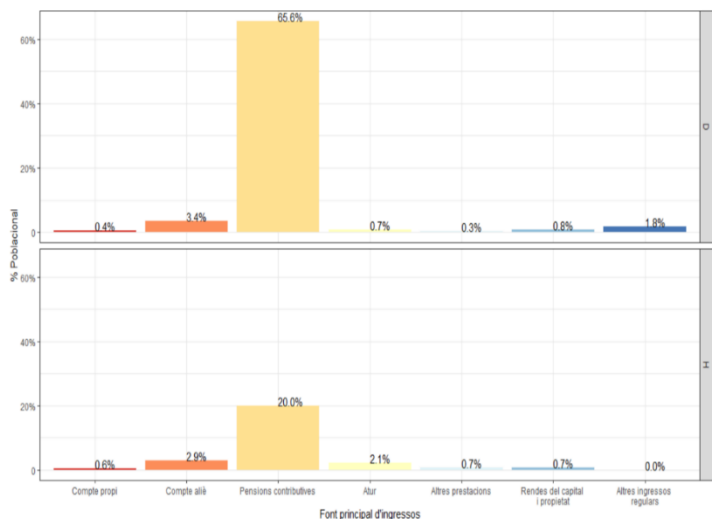
Font: INE. Elaboració pròpia.

Annex: Gràfic II – 5. Distribució dels intervals de despeses per nivell d'estudis màxims de la llar



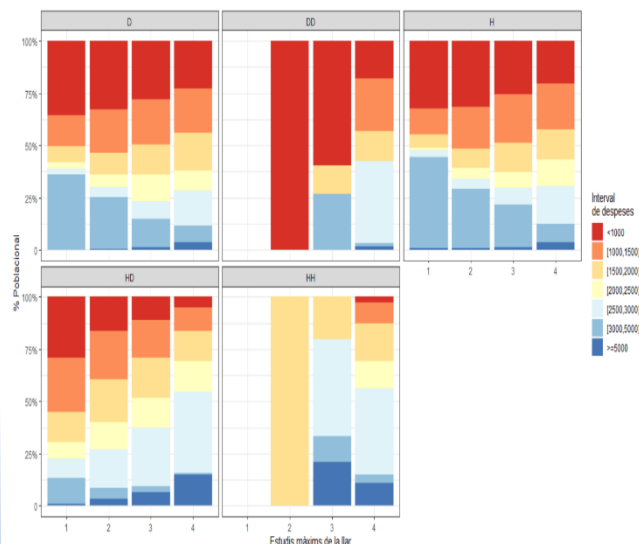
Font: INE. Elaboració pròpia.

Annex: Gràfic II – 6. Font principal d'ingressos per llars unipersonals masculines i femenines



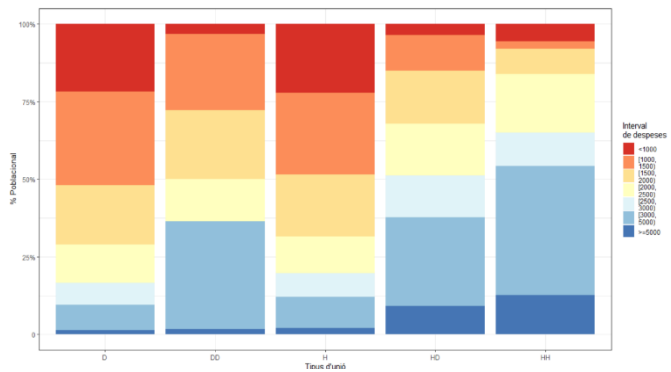
Font: INE. Elaboració pròpia.

Annex: Gràfic II – 7. Distribució dels intervals de despesa per tipus d'unió i nivell màxim d'estudis de la llar



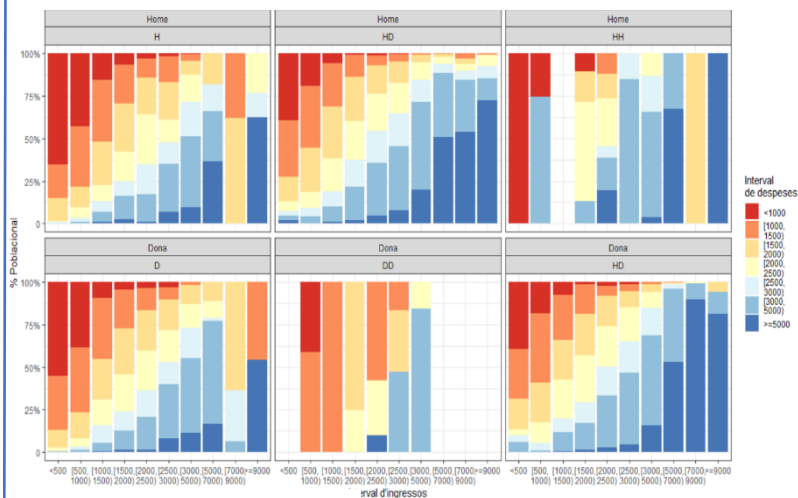
Font: INE. Elaboració pròpia.

Annex: Gràfic II – 9. Interval de despeses per tipus d'unió



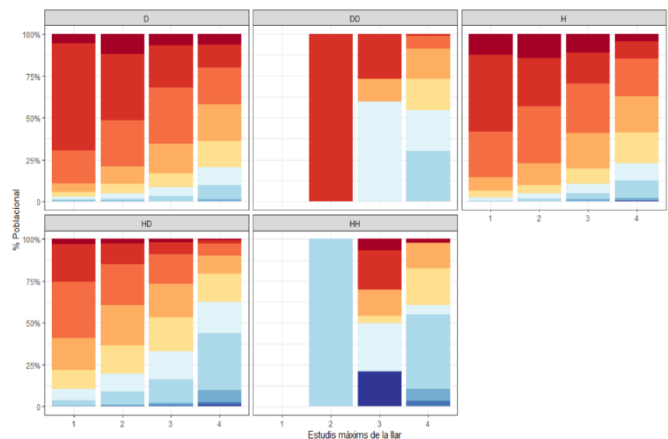
Font: INE. Elaboració pròpia.

Annex: Gràfic II – 8. Distribució dels ingressos per despesa, tipus d'unió i sexe del sustentador principal



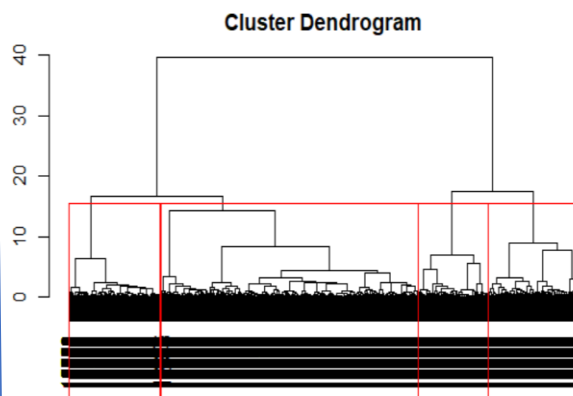
Font: INE. Elaboració pròpia.

Annex: Gràfic II – 11. Distribució dels intervals d'ingressos per tipus d'unió i nivell màxim d'estudis de la llar



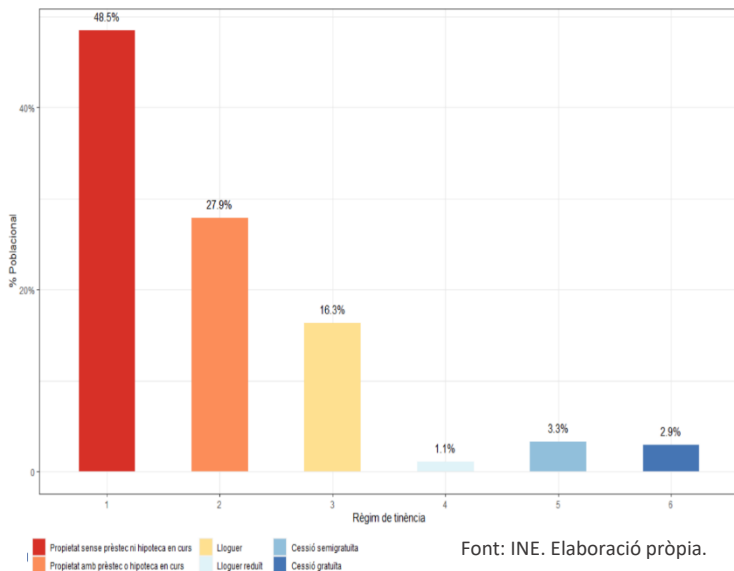
Font: INE. Elaboració pròpia.

Annex: Gràfic II – 10. Dendrograma clúster jeràrquic per llar

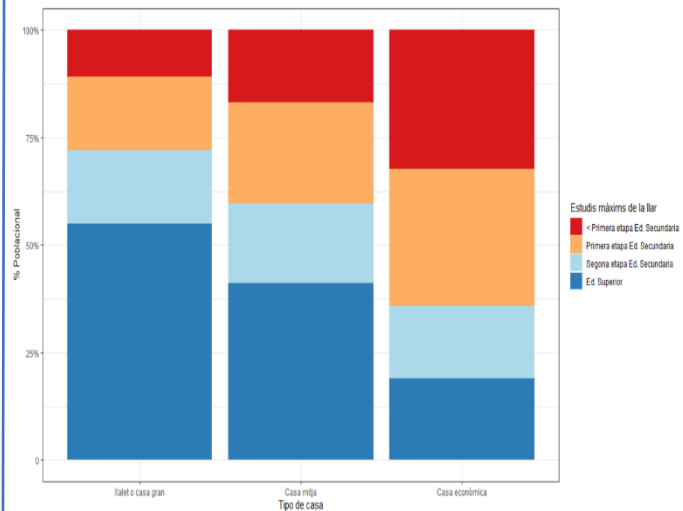


Font: INE. Elaboració pròpia.

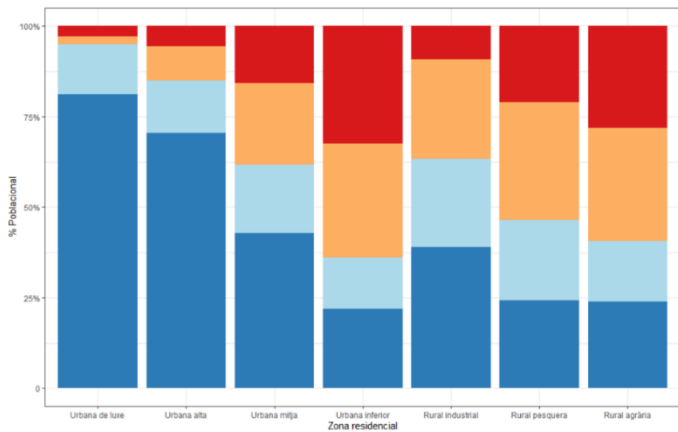
Annex: Gràfic II – 12. Distribució del règim de tinença



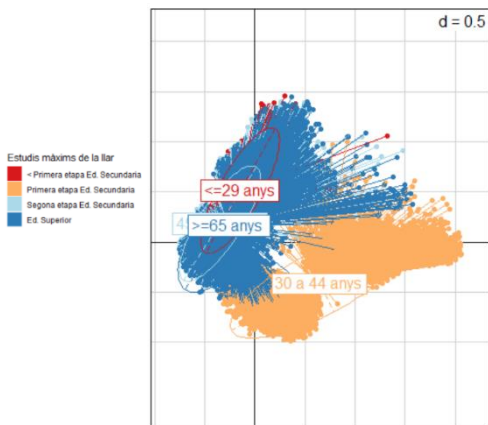
Annex: Gràfic II – 13. Tipus de casa per estudis de la llar



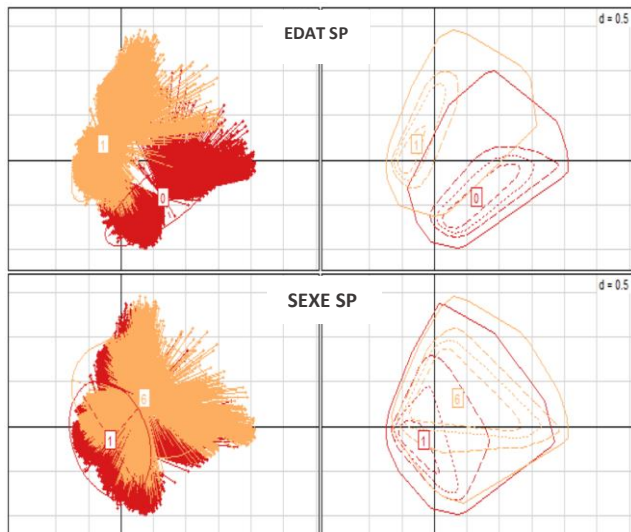
Annex: Gràfic II – 15. Zona de residència per estudis de la llar



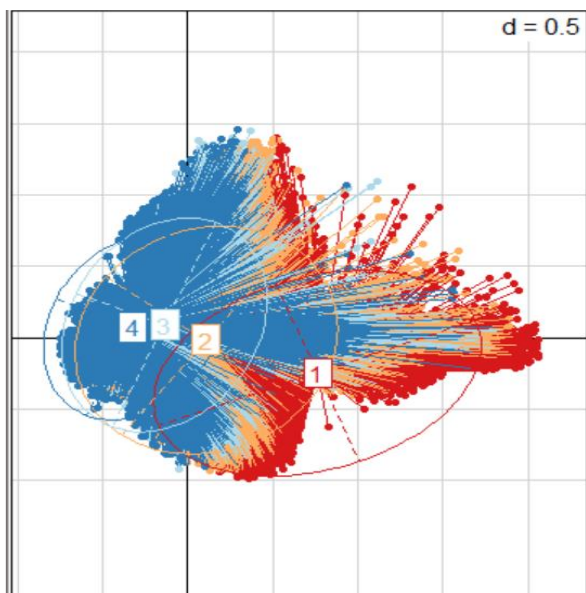
Annex: Gràfic II – 14. Variable INTERVAL D'EDAT en el primer pla factorial



Annex: Gràfic II – 16. Variable SEXE SP i EDAT en el primer pla factorial

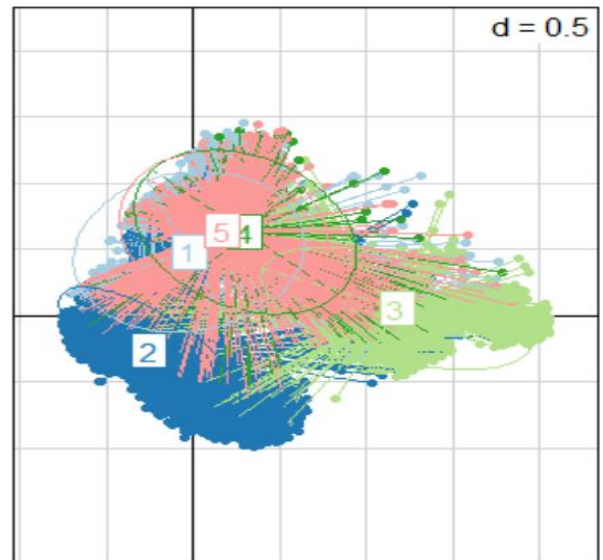


Annex: Gràfic II – 18. Variable ESTUDIS MÀXIMS en el primer pla factorial



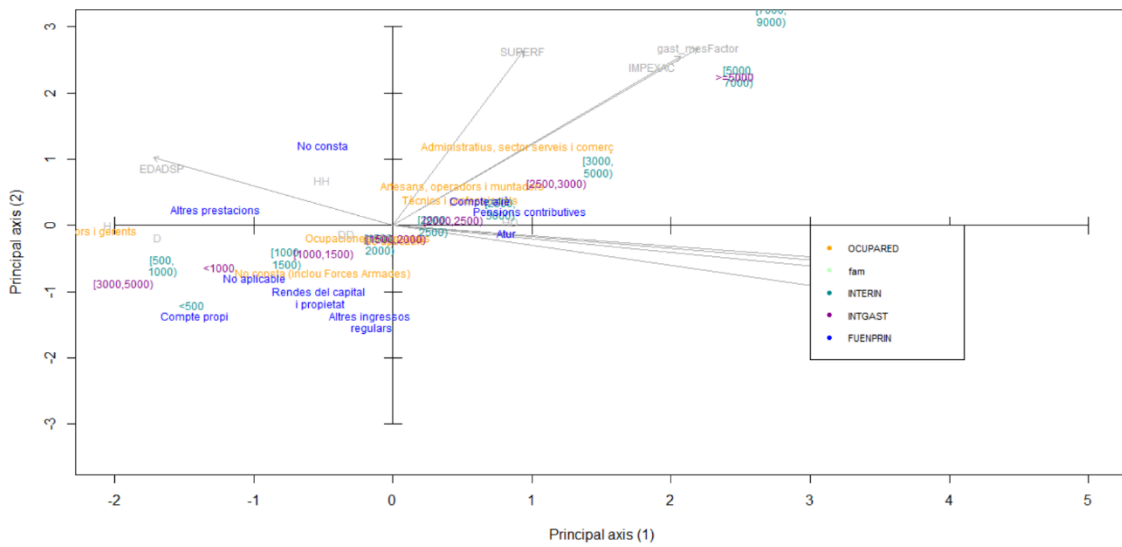
Font: INE. Elaboració pròpia.

Annex: Gràfic II – 17. Variable ESTAT LEGAL CIVIL en el primer pla factorial

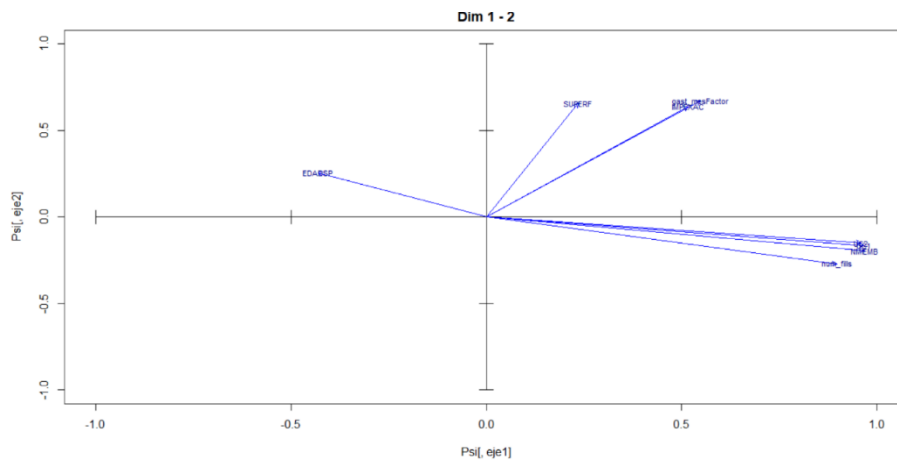


Font: INE. Elaboració pròpia.

Annex: Gràfic II – 19. Anàlisi de Components Principals



Annex: Gràfic II – 20. Anàlisi de Components Principals



III. Figures complementàries

Annex: Figura III – 1. Interval d'ingressos per tipus d'unió

Interval d'ingressos			
Tipus d'unió	<500	[500,1000)	[1000,1500)
D	13.6944517	32.9614167	8.5202781
DD	-0.9696989	-0.5053259	-1.3204591
H	12.6408403	9.6262336	8.3751553
HD	-12.6064682	-21.8227438	-7.8447346
HH	0.3567311	-1.7995445	-2.8562075
Interval d'ingressos			
Tipus d'unió	[1500,2000)	[2000,2500)	[2500,3000)
D	-5.5066922	-8.7558677	-12.1562985
DD	0.4089373	-0.3949725	1.6276832
H	1.1573322	-3.6487371	-8.0139747
HD	2.5442025	6.2506806	9.7901559
HH	-0.3386751	0.7094612	0.8071161
Interval d'ingressos			
Tipus d'unió	[3000,5000)	[5000,7000)	[7000,9000)
D	-19.1732018	-8.3096210	-3.9822982
DD	1.4273467	-0.8126095	-0.4269101
H	-12.2145298	-5.4918721	-3.1747683
HD	15.2341520	6.7646677	3.4155831
HH	2.7652950	0.8687859	1.2724300
Interval d'ingressos			
Tipus d'unió	>=9000		
D	-3.6258569		
DD	-0.3310823		
H	-2.0705165		
HD	2.7308529		
HH	1.9228620		

Annex: Figura III – 2. Interval d'ingressos per nivell màxim d'estudis

<500			[500,1000)
< Primera etapa Ed. Secundaria	6.099496	35.570427	
Primera etapa Ed. Secundaria	7.874070	8.223144	
Segona etapa Ed. Secundaria	0.476162	-6.697484	
Ed. Superior	-10.396897	-24.893367	
[1000,1500)			[1500,2000)
< Primera etapa Ed. Secundaria	10.585785	-3.736879	
Primera etapa Ed. Secundaria	12.001338	6.400967	
Segona etapa Ed. Secundaria	2.067763	5.848585	
Ed. Superior	-17.585201	-6.510199	
[2000,2500)			[2500,3000)
< Primera etapa Ed. Secundaria	-10.541310	-12.968652	
Primera etapa Ed. Secundaria	-2.248948	-7.705674	
Segona etapa Ed. Secundaria	5.642226	2.368846	
Ed. Superior	4.764805	12.790449	
[3000,5000)			[5000,7000)
< Primera etapa Ed. Secundaria	-20.027092	-8.423252	
Primera etapa Ed. Secundaria	-17.604615	-9.338954	
Segona etapa Ed. Secundaria	-6.041736	-5.919954	
Ed. Superior	30.733871	16.710872	
[7000,9000)			>=9000
< Primera etapa Ed. Secundaria	-3.374978	-2.406346	
Primera etapa Ed. Secundaria	-3.398974	-3.395219	
Segona etapa Ed. Secundaria	-2.247336	-2.106941	
Ed. Superior	6.344593	5.620510	

Annex: Figura III – 3. Anàlisi de Correspondències Múltiples

\$Dim 1`			\$Dim 2`		
\$quali	R2	p.value	\$quali	R2	p.value
fam	0.4756929438	0.000000e+00	fam	0.43713375	0.000000e+00
TIP_HOGAR	0.7134265570	0.000000e+00	TIP_HOGAR	0.68671485	0.000000e+00
estud_max	0.4072301416	0.000000e+00	INTERIN	0.10135705	0.000000e+00
INTERIN	0.3822967283	0.000000e+00	FUENPRIN	0.30713275	0.000000e+00
INTGAST	0.3215041267	0.000000e+00	sp_65	0.31160531	0.000000e+00
FUENPRIN	0.4841617240	0.000000e+00	SEXOSP	0.19448018	0.000000e+00
sp_65	0.5026388709	0.000000e+00	OCUPARED	0.12879770	0.000000e+00
SEXOSP	0.1680340371	0.000000e+00	ECIVILLEGALSP	0.51314127	0.000000e+00
OCUPARED	0.3763010719	0.000000e+00	INTEADAD	0.32094201	0.000000e+00
SECTOR	0.3007530579	0.000000e+00	cluster	0.88118549	0.000000e+00
ECIVILLEGALSP	0.5618684099	0.000000e+00	estud_max	0.05817226	1.870769e-255
INTEADAD	0.5074850027	0.000000e+00	INTGAST	0.05652893	3.314328e-244
cluster	0.8542715426	0.000000e+00	SECTOR	0.03577844	4.006484e-155
ZONARES	0.0254944593	1.377193e-106	TAMAMU	0.03192674	6.628693e-137
NUTS1	0.0136406415	1.850171e-55	CAPROV	0.02216029	6.175392e-98
TAMAMU	0.0059809680	1.375204e-24	ZONARES	0.02298144	1.135755e-95
CAPROV	0.0006349851	4.062265e-04	NUTS1	0.01477096	2.728379e-60

Annex: Figura III – 4. Producte Interior Brut per càpita (2018)

	Valor	Variació anual
Total Nacional	25.727	3,0
Andalucía	19.107	3,3
Aragón	28.151	3,8
Asturias, Principado de	22.789	3,7
Balears, Illes	27.682	2,0
Canàries	20.892	2,1
Cantabria	23.757	4,3
Castilla y León	24.031	3,7
Castilla - La Mancha	20.363	3,7
Cataluña	30.426	2,4
Comunitat Valenciana	22.426	2,6
Extremadura	18.769	3,3
Galícia	23.183	3,4
Madrid, Comunidad de	35.041	2,9
Murcia, Región de	21.269	2,4
Navarra, Comunidad Foral de	31.389	2,9
País Vasco	33.223	3,3
Rioja, La	27.225	2,6
Ceuta	20.120	3,0
Melilla	18.533	3,3

Font: INE. Contabilidad Regional de España

IV. Classificació ECOICOP

La classificació de l'ECOICOP està estructurada de la següent manera:

Grup 01: Alimentació

Annex: Taula IV – 1. Distribució de la despesa en Alimentació per subgrups

	Despesa total	Pes en la estructura de la despesa total de consum	Pes dins del grup de despesa
Aigües minerals, begudes refrescants i sucres	3.841.086,3	0,6	4,4
Cafè, te i cacau	2.088.638,6	0,4	2,4
Pa i cereals	12.031.051,3	2,0	13,9
Carn	19.859.019,7	3,3	23,0
Peix i marisc	10.464.138,8	1,8	12,1
Llet, formatge i ous	9.730.262,1	1,6	11,3
Fruïtes	9.060.999,5	1,5	10,5
Llegums, hortalisses i patates	8.963.525,0	1,5	10,4
Sucres, confitures, mel, xocolata i gelats	3.436.130,2	0,6	4,0
Olis i greixos	2.321.546,0	0,4	2,7
Altres aliments	4.537.663,7	0,8	5,3
01 – Alimentació	86.334.061,2	14,5	100,0
Despesa total en consum	595.531.769,0	100,0	

Font: INE. Elaboració pròpia.

Grup 02. Begudes alcohòliques i tabac

Annex: Taula IV – 2. Despesa Mitja Anual Grup 02 per diversos factors

	Despesa Mitja Anual	
Configuració de la llar	H	747,7€
	D	513,0€
	HH	1.402,0€
	DD	1.037,2€
	HD	787,9€
Tipus de llar	Sola < 65 anys	718,5€
	Sola >= 65 anys	384,5€
	Parella sense fills	730,8€
	Parella amb fills	825,3€
	Adult amb fills	668,9€
Zona de residència	Urbana de luxe	742,9€
	Urbana alta	779,0€
	Urbana mitja	719,5€
	Urbana inferior	734,6€
	Rural industrial	997,6€
	Rural pesquera	680,6€
	Rural agrària	801,0€
02 – Begudes alcohòliques i tabac		

Font: INE. Elaboració pròpia.

Annex: Taula IV – 3. Distribució de la despesa en Begudes alcohòliques i Tabac per subgrups

	Despesa total	Pes en la estructura de la despesa total de consum	Pes dins del grup de despesa
Espirituosos i licors	588.203,5	0,1	5,8
Vins	1.694.233,6	0,3	16,7
Cervesa	1.596.845,3	0,3	15,7
Tabac	6.280.404,0	1,1	61,8
02 – Begudes alcohòliques i tabac	10.159.686,4	1,7	100,0
Despesa total en consum	595.531.769,0	100,0	

Font: INE. Elaboració pròpia.

Grup 03. Vestit i calçat

Annex: Taula IV – 4. Despesa Mitja Anual Grup 03 per diversos factors

	Despesa Mitja Anual	
Configuració de la llar	H	1.373,9€
	D	1.388,0€
	HH	2.329,0€
	DD	1.936,1€
	HD	2.101,7€
Tipus de llar	Sola < 65 anys	1.420,0€
	Sola >= 65 anys	1.076,9€
	Parella sense fills	1.706,0€
	Parella amb fills	2.318,8€
	Adult amb fills	1.596,0€
Zona de residència	Urbana de luxe	4.470,3€
	Urbana alta	2.600,0€
	Urbana mitja	1.854,5€
	Urbana inferior	1.418,5€
	Rural industrial	2.147,8€
	Rural pesquera	1.887,3€
Interval d'ingressos mensuals nets totals	Rural agrària	1.686,0€
	< 500€	793,4€
	[500€, 1.000€)	1.009,3€
	[1.000€, 1.500€)	1.388,9€
	[1.500€, 2.000€)	1.629,9€
	[2.000€, 2.500€)	1.887,2€
	[2.500€, 3.000€)	2.119,3€
	[3.000€, 5.000€)	2.736,4€
	[5.000€, 7.000€)	4.141,2€
[5.000€, 9.000€)	3.987,5€	
>= 9.000€	4.183,5€	

03 – Articles de vestir i calçat

Annex: Taula IV – 5. Distribució de la despesa en Vestit i Calçat per subgrups

	Despesa total	Pes en la estructura de la despesa total de consum	Pes dins del grup de despesa
Teles	167.674,6	0,0	0,6
Peces de vestir	21.643.125,1	3,6	72,0
Accessoris de vestir	599.122,1	0,1	2,0
Reparació i lloguer de peces de vestir	242.440,1	0,0	0,8
Calçat	7.360.029,0	1,2	24,4
Reparació i lloguer de calçat	66.892,9	0,0	0,2
03 – Articles de vestir i calçat	30.079.283,6	5,1	100,0
Despesa total en consum	595.531.769,0	100,0	

Font: INE. Elaboració pròpia.

Grup 04. Habitatge, aigua, electricitat, gas i altres combustibles

Annex: Taula IV – 6. Despesa Mitja Anual Grup 04 per diversos factors

	Despesa Mitja Anual	
Configuració de la llar	H	7.844,8€
	D	8.310,8€
	HH	11.172,6€
	DD	8.953,2€
	HD	9.761,0€
Regió territorial	Nord-oest	7.948,9€
	Nord-est	10.170,8€
	Comunitat de Madrid	11.720,6€
	Central	7.810,0€
	Est	9.627,3€
	Sud	8.016,4€
Canàries	6.932,6€	
04 – Habitatge i subministres		

Font: INE. Elaboració pròpia.

Annex: Taula IV – 7. Distribució de la despesa en Habitatge i Subministres per subgrups

	Despesa total	Pes en la estructura de la despesa total de consum	Pes dins del grup de despesa	Pes dins del subgrup de despesa
Lloguers reals de l'habitatge	15.135.806,7	2,5	8,3	100,0
Lloguers reals (habitatge principal)	12.825.228,9	2,2	7,1	84,7
Altres lloguers reals	2.310.577,8	0,4	1,3	15,3
Lloguers imputats de l'habitatge	120.917.259,5	20,3	66,5	100,0
Lloguers imputats a l'habitatge principal en propietat	97.318.461,8	16,3	53,5	80,5
Altres lloguers imputats	23.598.797,7	4,0	13,0	19,5
Despeses corrents de manteniment i reparació de l'habitatge	5.291.438,2	0,9	3,0	100,0
Materials pel manteniment i les reparacions corrents fetes pel propi habitatge	1.172.604,1	0,2	0,7	22,2
Manteniment i reparacions corrents de l'habitatge	4.118.834,1	0,7	2,3	77,8
Aigua i altres serveis relacionats amb l'habitatge	16.387.773,9	2,8	9,0	100,0
Subministrament d'aigua	3.348.889,1	0,6	1,8	20,4
Servei de recollida d'escombraries	2.020.784,8	0,3	1,1	12,3
Servei de sanejament	1.659.324,6	0,3	0,9	10,1
Altres serveis relatius a l'habitatge no inclosos anteriorment	9.358.775,4	1,6	5,2	57,1
Electricitat, gas i altres combustibles	24.124.874,3	4,1	13,3	100,0
Electricitat	15.766.406,2	2,6	8,7	65,4
Gas	5.980.812,3	1,0	3,3	24,8
Combustibles líquids	1.988.762,4	0,3	1,1	8,2
Combustibles sòlids	388.893,4	0,1	0,2	1,6
04 – Habitatge i subministres	181.857.152	30,5	100,0	
Despesa total en consum	595.531.769,0	100,0		

Font: INE. Elaboració pròpia.

Grup 05. Mobles, articles de llar i articles pel manteniment corrent de la llar

Annex: Taula IV – 8. Despesa Mitja Anual Grup 05 per diversos factors

Despesa Mitja Anual

Configuració de la llar	Despesa Mitja Anual
H	1.134,7€
D	1.109,3€
HH	2.405,9€
DD	1.369,0€
HD	1.540,6€

05 – Mobiliari

Font: INE. Elaboració pròpia.

Annex: Taula IV – 9. Distribució de la despesa en Mobiliari per

	Despesa total	Pes en la estructura de la despesa total de consum	Pes dins del grup de despesa
Mobles	5.035.677,4	0,8	18,6
Catifes i altres revestiments pel terra	242.962,0	0,0	0,9
Reparació de mobles, catifes i altres revestiments pel terra	13.701,2	0,0	0,0
Articles tèxtils per la llar	2.464.061,8	0,4	9,1
Grans electrodomèstics i altres grans aparells de la llar	3.418.649,0	0,6	12,6
Petits electrodomèstics	921.039,8	0,2	3,4
Reparacions i lloguer de tots els aparells de la llar	595.283,7	0,1	2,2
Cristalleria, vaixel·la, cobreteria i altres estris de la llar	1.289.651,2	0,2	4,8
Eines elèctriques i accessoris	164.833,8	0,0	0,6
Eines no elèctriques i accessoris diversos per la llar	1.394.201,4	0,2	5,1
Articles no duradors per la llar	5.467.032,2	0,9	20,2
Servei domèstic i altres serveis per l'habitatge	6.102.496,1	1,0	22,5
05 – Mobiliari	27.109.589,6	4,6	100,0
Despesa total en consum	595.531.769,0	100,0	

Font: INE. Elaboració pròpia.

Grup 06. Sanitat

Annex: Taula VI – 10. Despesa Mitja Anual Grup 06 per diversos factors

	Despesa Mitja Anual	
Regió territorial	Nord-oest	1.301,2€
	Nord-est	1.558,3€
	Comunitat de Madrid	1.237,4€
	Central	1.303,4€
	Est	1.499,9€
	Sud	1.348,1€
	Canàries	1.145,0€
Edat del Sustentador Principal	< 65 anys	1.338,2€
	>= 65 anys	1.475,3€
Ocupació del Sustentador Principal	Directors i gerents	2.099,2€
	Tècnics i professionals	1.526,3€
	Treballadors administratius, sector serveis i de comerç	1.335,5€
	Artesans, operaris i muntadors	1.310,2€
	Treballadors en ocupacions elementals	1.062,8€
06 – Salut		

Font: INE. Elaboració pròpia.

Annex: Taula IV – 11. Distribució de la despesa en Salut per subgrups

	Despesa total	Pes en la estructura de la despesa total de consum	Pes dins del grup de despesa
Productes farmacèutics	4.743.128,1	0,8	22,7
Altres productes mèdics	250.977,7	0,0	1,2
Altres aparells i materials terapèutics	7.938.909,5	1,3	38,0
Serveis mèdics ambulatoris	2.267.992,7	0,4	10,8
Serveis dentals	3.442.794,8	0,6	16,5
Serveis paramèdics ambulatoris	1.597.152,8	0,3	7,6
Serveis hospitalaris	674.751,2	0,1	3,2
06 – Salut	20.915.706,8	3,5	100,0
Despesa total en consum	595.531.769,0	100,0	

Font: INE. Elaboració pròpia.

Grup 07. Transports

Annex: Taula IV – 12. Despesa Mitja Anual Grup 07 per diversos factors

	Despesa Mitja Anual	
Regió territorial	Nord-oest	4.263,2€
	Nord-est	4.145,4€
	Comunitat de Madrid	4.787,5€
	Central	4.238,9€
	Est	4.502,7€
	Sud	4.472,8€
	Canàries	3.926,5€
Capital de província	Si	3.912,0€
	No	4.686,2€
Edat del Sustentador Principal	< 65 anys	4.899,5€
	>= 65 anys	2.847,0€
07 - Transports		

Font: INE. Elaboració pròpia.

Annex: Taula IV – 13. Distribució de la despesa en Transports per subgrups

	Despesa total	Pes en la estructura de la despesa total de consum	Pes dins del grup de despesa
Automòbils	22.834.821,7	3,8	30,7
Motos i ciclomotors	751.196,8	0,1	1,1
Bicicletes	413.643,1	0,1	0,6
Compra de peces de recanvi i accessoris de vehicle personal	2.298.897,7	0,4	3,1
Carburants i lubricants	25.428.850,2	4,3	34,2
Manteniment i reparacions de vehicles personals en tallers	11.366.996,2	1,9	15,3
Altres serveis relatius als vehicles personals	3.220.829,0	0,5	4,3
Transport de passatgers per ferrocarril	1.482.617,5	0,2	2,0
Transport de passatgers per carretera	2.152.499,6	0,4	2,9
Transport aeri de passatgers	2.533.536,0	0,4	3,4
Transport de passatgers per mar i vies interiors	267.693,6	0,0	0,4
Transport combinat de passatgers	1.481.802,5	0,2	2,0
Altres serveis de transport	52.384,4	0,0	0,0
07 – Transports	74.285.768,3	12,5	100,0
Despesa total en consum	595.531.769,0	100,0	

Font: INE. Elaboració pròpia.

Grup 08. Comunicacions

Annex: Taula IV – 14. Despesa Mitja Anual Grup 08 per diversos factors

		Despesa Mitja Anual
Configuració de la llar	H	769,8€
	D	734,3€
	HH	1.328,6€
	DD	1.072,5€
	HD	1.116,7€
Tipus de llar	Sola < 65 anys	734,4€
	Sola >= 65 anys	581,9€
	Parella sense fills	930,9€
	Parella amb fills	1.235,8€
	Adult amb fills	977,7€
Número de membres a la llar	1	667,6€
	2	923,9€
	3	1.160,3€
	4	1.300,3€
	5	1.311,6€
	6	1.174,0€
	7	1.554,8€
	8	693,9€
	10	180,7€
	11	1.659,0€
	Edat del Sustentador Principal	< 65 anys
>= 65 anys		752,5€

08 – Comunicacions

Font: INE. Elaboració pròpia.

Annex: Taula IV – 15. Distribució de la despesa en Comunicacions per subgrups

	Despesa total	Pes en la estructura de la despesa total de consum	Pes dins del grup de despesa
Serveis postals	95.689,3	0,0	0,5
Equips telefònics i fax	1.805.581,0	0,3	9,6
Serveis de telèfon i fax	17.001.058,6	2,9	89,9
08 – Comunicacions	18.902.328,9	3,2	100,0
Despesa total en consum	595.531.769,0	100,0	

Font: INE. Elaboració pròpia.

Grup 09. Oci, espectacle i cultura

Despesa Mitja Anual

Annex: Taula IV – 16. Despesa Mitja Anual Grup 09 per diversos factors

Configuració de la llar	H	1.561,3€
	D	1.392,9€
	HH	2.247,8€
	DD	2.702,6€
	HD	2.291,0€
Regió territorial	Nord-oest	1.789,1€
	Nord-est	2.217,5€
	Comunitat de Madrid	2.315,3€
	Central	1.866,8€
	Est	2.114,9€
	Sud	1.903,5€
	Canàries	1.527,6€
Edat del Sustentador Principal	< 65 anys	2.206,6€
	>= 65 anys	1.484,2€

09 – Oci, espectacle i cultura

Font: INE. Elaboració pròpia.

Annex: Taula IV – 17. Distribució de la despesa en Oci i Cultura per subgrups

	Despesa total	Pes en la estructura de la despesa total de consum	Pes dins del grup de despesa	Pes dins del subgrup de despesa
Equips i accessoris audiovisuals, fotogràfics i de processament d'informació	3.167.372,9	0,5	9,6	100,0
Equips per la recepció, registre i reproducció de so i imatge	1.015.373,4	0,2	3,1	32,1
Equips fotogràfics i cinematogràfics; instruments òptics	219.170,8	0,0	0,7	6,9
Equips de processament de la informació	1.432.878,3	0,2	4,3	45,2
Suport pel registre de imatge, so i dades	408.154,3	0,1	1,2	12,9
Reparació d'equips audiovisuals, fotogràfics i de processament d'informació	91.796,1	0,0	0,3	2,9
Altres béns duradors per l'oci i la cultura	447.662,3	0,1	1,4	100,0
Altres béns duradors per l'oci i la cultura a l'aire lliure	181.051,5	0,0	0,5	40,4
Instruments musicals i altres béns duradors per l'oci i la cultura en llocs tancats	171.043,4	0,0	0,5	38,2
Manteniment i reparació d'altres béns duradors per l'oci i la cultura	95.567,4	0,0	0,3	21,3
Altres articles i equips per l'oci, jardineria i mascotes	8.039.967,1	1,4	24,3	100,0
Jocs, joguets i hobbies	2.825.948,7	0,5	8,5	35,1
Equip per a l'esport, acampada i oci a l'aire lliure	762.901,2	0,1	2,3	9,5
Jardineria, plantes i flors	967.692,8	0,2	2,9	12,0
Mascotes i articles relacionats	1.860.444,5	0,3	5,6	23,1
Serveis veterinaris i altres tipus de serveis per a mascotes	1.622.979,9	0,3	4,9	20,2
Serveis recreatius i culturals	10.457.744,4	1,8	31,6	100,0
Serveis recreatius i esportius	4.692.235,5	0,8	14,2	44,9
Serveis culturals	2.520.256,7	0,4	7,6	24,1
Jocs d'atzar	3.245.252,2	0,5	9,8	31,0
Premsa, llibreria i papereria	4.051.287,9	0,7	12,2	100
Llibres	2.102.896,9	0,4	6,4	51,9
Premsa	842.719,5	0,1	2,5	20,8

Impresos diversos	41.141,7	0,0	0,1	1,0
Articles de papereria i pintura	1.064.529,8	0,2	3,2	26,3
Paquets turístics	6.938.673,3	1,2	21,0	100,0
09 – Oci, espectacle i cultura	33.102.707,9	5,6	100,0	
Despesa total en consum	595.531.769,0	100,0		

Font: INE. Elaboració pròpia.

Grup 10. Ensenyament

Annex: Taula IV – 18. Despesa Mitja Anual Grup 10 per diversos factors

Despesa Mitja Anual

	Despesa Mitja Anual	
Configuració de la llar	H	1.363,3€
	D	1.171,3€
	HH	1.100,5€
	DD	1.063,6€
	HD	1.758,5€
Tipus de llar	Sola < 65 anys	1.056,4€
	Sola >= 65 anys	168,9€
	Parella sense fills	991,6€
	Parella amb fills	1.842,3€
	€Adult amb fills	1.504,4€
Regió territorial	Nord-oest	1.357,6€
	Nord-est	1.605,3€
	Comunitat de Madrid	2.715,7€
	Central	1.183,1€
	Est	1.849,8€
	Sud	1.070,3€
	Canàries	1.282,0€
Interval d'ingressos mensuals nets totals	< 500€	881,8€
	[500€, 1.000€)	706,2€
	[1.000€, 1.500€)	792,9€
	[1.500€, 2.000€)	980,7€
	[2.000€, 2.500€)	1.240,3€
	[2.500€, 3.000€)	1.643,3€
	[3.000€, 5.000€)	2.413,0€
	[5.000€, 7.000€)	3.097,4€
	[5.000€, 9.000€)	4.875,8€
>= 9.000€	8.432,5€	
Font principal d'ingressos	Compte propi	2.036,8€
	Compte aliè	1.689,5€
	Pensions contributives	989,7€
	Aturat	1.092,1€
	Altres prestacions	440,3€
	Rentes del capital i la propietat	2.648,3€
	Altres ingressos regulars	1.138,8€
10 – Ensenyament		

Font: INE. Elaboració pròpia.

Annex: Taula IV – 19. Distribució de la despesa en Ensenyament per subgrups

	Despesa total	Pes en la estructura de la despesa total de consum	Pes dins del grup de despesa
Educació infantil	1.519.278,6	0,3	17,1
Educació primària	1.496.423,0	0,3	16,8
Educació Secundària Obligatòria	1.340.390,7	0,2	15,0
Batxillerat, Formació Professional bàsica i de grau mitjà i altres ensenyaments no superiors	766.553,5	0,1	8,6
Educació superior	3.149.791,6	0,5	35,3
Educació no formal	640.958,8	0,1	7,2
10 – Ensenyament	8.913.396,20	1,5	100,0
Despesa total en consum	595.531.769,0	100,0	

Font: INE. Elaboració pròpia.

Grup 11. Restaurants i hotels

Annex: Taula IV – 20. Despesa Mitja Anual Grup 11 per diversos factors

	Despesa Mitja Anual	
Regió territorial	Nord-oest	3.232,1€
	Nord-est	4.026,0€
	Comunitat de Madrid	4.318,8€
	Central	3.087,7€
	Est	3.589,3€
	Sud	3.401,3€
	Canàries	2.818,4€
11 – Restaurants i hotels		

Font: INE. Elaboració pròpia.

Annex: Taula IV – 21. Distribució de la despesa en Hotels i Restaurants per subgrups

	Despesa total	Pes en la estructura de la despesa total de consum	Pes dins del grup de despesa
Restaurants, cafeteries i similars	49.632.889,6	8,3	84,8
Menjadors	2.031.574,8	0,3	3,5
Menjars i begudes en altres llars	107.514,0	0,0	0,2
Serveis d'allotjament	6.775.973,6	1,1	11,6
11 – Hotels i restaurants	58.547.952,0	9,8	100,0
Despesa total en consum	595.531.769,0	100,0	

Font: INE. Elaboració pròpia.

Grup 12. Altres béns i serveis

Annex: Taula IV – 22. Despesa Mitja Anual Grup 12 per diversos factors

Despesa Mitja Anual

Configuració de la llar	H	1.445,8€
	D	1.833,3€
	HH	2.542,0€
	DD	2.180,0€
	HD	2.631,3€

12 – Altres béns i serveis

Font: INE. Elaboració pròpia.

Annex: Taula IV – 23. Distribució de la despesa en Altres béns i serveis per subgrups

	Despesa total	Pes en la estructura de la despesa total de consum	Pes dins del grup de despesa
Perruqueria i estètica personal	6.566.681,5	1,1	14,5
Aparells elèctrics per a la higiene personal	289.038,5	0,0	0,6
Altres articles i productes d'higiene personal	8.792.126,8	1,5	19,4
Joieria, bijuteria i rellotgeria	1.593.597,9	0,3	3,5
Altres efectes personals	1.739.469,1	0,3	3,8
Serveis de protecció social	1.212.860,1	0,2	2,7
Assegurances lligades a l'habitatge	4.228.633,7	0,7	9,3
Assegurances lligades a la sanitat	4.471.980,5	0,8	9,9
Assegurances lligades al transport	8.982.061,8	1,5	19,8
Altres assegurances	2.801.554,1	0,5	6,2
Altres serveis financers no declarats anteriorment	259.635,8	0,0	0,6
Altres serveis no declarats anteriorment	3.380.504,7	0,6	7,5
Entrega de diners a menors residents a l'habitatge	121.117,7	0,0	0,3
Remeses a membres de la llar no residents en l'habitatge	883.972,3	0,1	2,0
12 – Altres béns i serveis	45.323.234,5	7,6	100,0
Despesa total en consum	595.531.769,0	100,0	

Font: INE. Elaboració pròpia.

Patrons de consum

Annex: Taula IV – 24. Estructura de consum segons els tipus de llar

	Persona sola < 65 anys	Persona sola >= 65 anys	Parella sense fills	Parella amb fills	Adult amb fills
Despesa total (€)	41.430.704	32.822.995	146.946.264	283.963.799	45.044.771
Despesa mitja per llar (€)	18.730	16.461	27.757	34.453	23.159
01 – Alimentació	11,1	14,8	15,2	14,5	15,0
02 – Alcohol	2,1	0,9	1,7	1,7	1,9
03 – Vestit	4,2	3,3	4,4	5,7	5,1
04 – Habitatge	37,2	47,1	33,2	25,8	33,4
05 – Mobiliari	4,3	6,7	4,8	4,2	4,7
06 – Salut	2,9	4,0	4,1	3,3	3,4
07 – Transport	12,5	3,9	11,6	14,3	10,3
08 – Comunicacions	3,3	2,8	2,9	3,2	3,7
09 – Oci	5,4	3,1	5,2	6,2	5,1
10 – Ensenyament	0,5	0,0	0,2	2,5	1,6
11 - Hotels i restauració	9,6	4,3	9,2	11,2	7,9
12 – Altres	6,8	9,0	7,6	7,5	8,1
TOTAL	100,0	100,0	100,0	100,0	100,0

Font: INE. Elaboració pròpia

Annex: Taula IV – 25. Estructura de consum segons el nombre de membres de la llar

	1 memb.	2 memb.	3 memb.	4 memb.	5 memb.	6 o més memb.
Despesa total (€)	74.253.699	175.923.378	137.995.868	135.492.771	23.348.634	3.194.184
Despesa mitja per llar (€)	17.654	26.542	31.313	36.315	38.402	29.852
01 – Alimentació	12,8	15,2	14,5	14,5	14,8	15,7
02 – Alcohol	1,6	1,8	1,9	1,5	1,5	1,1
03 – Vestit	3,8	4,4	5,3	5,9	6,6	7,7
04 – Habitatge	41,6	33,5	27,6	24,8	24,6	23,8
05 – Mobiliari	5,4	4,8	4,2	4,1	4,5	4,3
06 – Salut	3,4	4,0	3,4	3,2	3,0	2,2
07 – Transport	8,7	11,2	14,0	14,3	14,0	15,1
08 – Comunicacions	3,1	3,1	3,3	3,2	3,0	2,9
09 – Oci	4,4	5,1	5,6	6,5	6,9	7,4
10 – Ensenyament	0,3	0,4	1,8	2,9	3,2	4,0
11 – Hotels i restauració	7,2	8,9	10,6	11,5	11,1	9,2
12 – Altres	7,8	7,7	7,7	7,4	6,8	6,4
TOTAL	100,0	100,0	100,0	100,0	100,0	100,0

Font: INE. Elaboració pròpia.

Annex: Taula IV – 26. Estructura de consum segons l'edat del sustentador principal

	< 65 anys	≥ 65 anys
Despesa total (€)	412.428.113	137.780.422
Despesa mitja per llar (€)	30.032	23.141
01 – Alimentació	13,8	16,5
02 – Alcohol	1,8	1,4
03 – Vestit	5,5	3,9
04 – Habitatge	27,7	38,9
05 – Mobiliari	4,3	5,3
06 – Salut	3,2	4,4
07 – Transport	14,1	7,7
08 – Comunicacions	3,3	2,8
09 – Oci	6,1	4,0
10 – Ensenyament	1,9	0,2
11 – Hotels i restauració	10,9	6,5
12 – Altres	7,4	8,3
TOTAL	100,0	100,0

Font: INE. Elaboració pròpia.

Annex: Taula IV – 27. Estructura de consum segons la mida del municipi de la llar

	Municipi de 100.000 habitants o més	Municipi de 50.000 habitants o més i menys de 100.000	Municipi de 20.000 habitants o més i menys de 50.000	Municipi de 10.000 habitants o més i menys de 20.000	Municipi amb menys de 10.000 habitants
Despesa total (€)	212.311.747	69.777.629	83.728.879	61.778.556	122.611.724
Despesa mitja per llar (€)	29.004	28.342	27.443	28.261	26.266
01 - Alimentació	13,9	14,1	15,1	14,7	15,2
02 - Alcohol	1,6	1,6	1,7	1,8	1,8
03 - Vestit	5,0	5,2	5,1	5,1	5,0
04 - Habitatge	31,6	30,3	29,8	28,9	30,2
05 - Mobiliari	4,7	4,8	4,6	4,5	4,2
06 - Salut	3,5	3,7	3,7	3,2	3,5
07 - Transport	10,8	12,1	13,0	14,2	14,4
08 - Comunicacions	3,2	3,3	3,2	3,1	3,1
09 - Oci	5,9	5,7	5,5	5,4	5,0
10 - Ensenyament	1,8	1,6	1,3	1,4	1,0
11 - Hotels i restauració	10,2	9,9	9,5	10,2	9,3
12 - Altres	7,8	7,7	7,4	7,7	7,3
TOTAL	100,0	100,0	100,0	100,0	100,0

Font: INE. Elaboració pròpia

Annex: Taula IV – 28. Estructura de consum segons l'ocupació del sustentador principal

	Directors i gerents	Tècnics i professionals	Treballadors administratius, sector serveis i de comerç	Artesans, operaris i muntadors	Treballadors en ocupacions elementals
Despesa total (€)	37.810.166	178.464.707	124.666.863	152.007.597	42.694.730
Despesa mitja per llar (€)	42.293	35.966	26.180	25.390	18.628
01 – Alimentació	11,6	12,5	14,6	16,5	17,7
02 – Alcohol	1,4	1,3	1,9	2,0	2,2
03 – Vestit	5,7	5,3	5,0	4,9	4,6
04 – Habitatge	30,0	28,9	30,9	30,3	34,2
05 – Mobiliari	5,8	5,0	4,0	4,0	4,3
06 – Salut	3,6	3,3	3,5	3,7	3,8
07 - Transport	11,0	12,9	12,6	13,2	11,5
08 – Comunicacions	2,6	2,9	3,4	3,3	3,6
09 – Oci	6,0	6,7	5,4	4,9	3,9
10 – Ensenyament	2,1	2,3	1,2	1,0	0,7
11 – Hotels i restauració	11,9	11,3	9,8	8,9	6,6
12 – Altres	8,2	7,7	7,7	7,4	7,0
TOTAL	100,0	100,0	100,0	100,0	100,0

Font: INE. Elaboració pròpia.

Annex: Taula IV – 29. Estructura de consum segons l'estat civil legal

	Solter	Casat	Viudo	Separat	Divorciat
Despesa total (€)	81.090.380	383.123.381	42.556.996	9.974.815	33.462.961
Despesa mitja per llar (€)	22.772	32.117	18.797	20.738	23.046
01 – Alimentació	12,6	15,0	15,8	13,9	12,2
02 – Alcohol	1,9	1,7	1,4	2,3	2,0
03 – Vestit	5,0	5,2	3,6	4,5	5,3
04 – Habitatge	31,9	28,6	42,4	34,7	32,8
05 – Mobiliari	4,6	4,4	6,2	3,7	4,3
06 – Salut	2,8	3,6	3,9	3,1	3,8
07 - Transport	13,7	13,0	5,7	11,9	12,5
08 – Comunicacions	3,4	3,1	3,1	3,5	3,6
09 – Oci	5,9	5,7	3,7	4,9	5,3
10 – Ensenyament	1,0	1,7	0,4	1,5	1,5
11 – Hotels i restauració	10,2	10,4	5,5	8,1	8,9
12 – Altres	7,0	7,6	8,3	7,9	7,9
TOTAL	100,0	100,0	100,0	100,0	100,0

Font: INE. Elaboració pròpia.

Annex: Taula IV – 30. Estructura de consum segons la font principal d'ingressos

	Compte propi	Compte aliè	Pensions contributives	Aturat	Altres prestacions	Rentes del capital i la propietat	Altres ingressos regulars
Despesa total (€)	73.527.489	287.381.022	164.628.855	9.193.003	3.406.009	5.727.949	2.759.908
Despesa mitja per llar (€)	33.852	31.387	23.358	16.044	14.556	35.577	16.932
01 – Alimentació	13,5	13,5	16,5	17,4	18,5	11,9	14,7
02 – Alcohol	1,7	1,8	1,6	2,8	2,3	1,2	1,7
03 – Vestit	5,4	5,6	4,0	4,2	4,2	5,6	4,9
04 – Habitatge	28,5	26,6	37,2	37,0	41,4	36,9	41,0
05 – Mobiliari	4,2	4,3	5,1	3,7	3,5	7,1	3,7
06 – Salut	3,0	3,2	4,4	2,8	2,4	3,1	3,0
07 – Transport	13,5	14,6	8,8	10,2	8,7	8,6	8,5
08 – Comunicacions	3,1	3,3	3,0	3,8	3,6	2,5	3,5
09 – Oci	5,8	6,3	4,3	3,7	3,9	5,6	3,9
10 – Ensenyament	2,1	2,0	0,3	1,0	0,6	1,3	1,6
11 – Hotels i restauració	11,6	11,4	6,8	6,1	5,4	7,7	5,5
12 – Altres	7,5	7,4	8,1	7,2	5,4	8,4	7,8
TOTAL	100,0	100,0	100,0	100,0	100,0	100,0	100,0

Font: INE. Elaboració pròpia

Annex: Taula IV – 31. Estructura de consum segons el sector de treball

	Públic	Privat
Despesa total (€)	128.175.579	306.713.795
Despesa mitja per llar (€)	32.765	26.548
01 – Alimentació	13,5	14,9
02 – Alcohol	1,5	1,8
03 – Vestit	5,2	5,1
04 – Habitatge	28,9	30,2
05 – Mobiliari	4,9	4,3
06 – Salut	3,7	3,5
07 – Transport	13,0	12,8
08 – Comunicacions	3,1	3,3
09 – Oci	6,4	5,5
10 – Ensenyament	1,7	1,4
11 – Hotels i restauració	10,4	9,8
12 – Altres	7,7	7,5
TOTAL	100,0	100,0

Font: INE. Elaboració pròpia.

Annex: Taula IV – 32. Estructura de consum segons el règim de tinença

	Propietat sense préstec o hipoteca en curs	Propietat amb préstec o hipoteca en curs	Lloguer	Lloguer reduït	Cessió semigratuïta	Cessió gratuïta
Despesa total (€)	286.985.877	179.534.499	54.550.346	3.036.872	15.095.953	11.004.988
Despesa mitja per llar (€)	27.879	32.123	22.023	14.671	24.870	21.452
01 – Alimentació	15,2	13,2	14,5	22,6	14,2	14,5
02 – Alcohol	1,6	1,7	2,2	3,3	1,8	1,9
03 – Vestit	4,6	5,6	5,5	5,6	5,2	5,1
04 – Habitatge	33,0	27,1	28,9	21,3	30,3	31,8
05 – Mobiliari	4,8	4,5	3,7	6,0	4,4	3,7
06 – Salut	3,8	3,2	3,0	4,4	3,4	2,5
07 – Transport	10,9	14,4	14,3	10,4	12,4	14,4
08 – Comunicacions	3,0	3,2	3,8	4,6	3,4	3,5
09 – Oci	5,1	6,3	5,5	4,7	5,5	5,5
10 – Ensenyament	1,1	2,1	1,6	0,4	1,5	1,4
11 – Hotels i restauració	9,0	11,1	10,0	8,3	10,6	9,2
12 – Altres	7,9	7,4	6,9	8,3	7,4	6,5
TOTAL	100,0	100,0	100,0	100,0	100,0	100,0

Font: INE. Elaboració pròpia

Annex: Taula IV – 33. Estructura de consum segons la zona de residència

	Urbana de luxe	Urbana alta	Urbana mitja	Urbana inferior	Rural industrial	Rural pesquera	Rural agrària
Despesa total (€)	3.768.090	44.381.394	405.661.835	11.067.737	10.595.273	2.854.285	71.879.920
Despesa mitja per llar (€)	51.618	40.867	27.881	18.759	28.482	24.820	24.778
01 – Alimentació	9,8	11,2	14,5	17,9	15,4	18,8	15,8
02 – Alcohol	1,3	1,2	1,7	2,5	2,1	1,6	1,9
03 – Vestit	5,4	5,2	5,1	5,3	6,0	4,9	4,6
04 – Habitatge	32,0	33,8	30,2	31,4	27,2	30,4	31,0
05 – Mobiliari	9,4	5,9	4,4	4,3	4,3	3,3	4,5
06 – Salut	2,1	3,2	3,6	3,4	3,4	3,4	3,5
07 – Transport	13,5	10,1	12,4	10,4	14,8	14,7	14,1
08 – Comunicacions	2,5	2,7	3,2	3,6	3,0	3,3	3,1
09 – Oci	5,4	6,0	5,7	4,8	6,1	3,7	4,8
10 – Ensenyament	2,6	2,6	1,5	0,9	0,9	0,2	0,9
11 – Hotels i restauració	9,1	10,1	10,1	8,3	9,3	7,6	8,8
12 – Altres	6,9	7,9	7,7	7,4	7,6	8,1	7,0
TOTAL	100,0	100,0	100,0	100,0	100,0	100,0	100,0

Font: INE. Elaboració pròpia

Annex: Taula IV – 34. Estructura de consum segons la Comunitat Autònoma de la Il·lar

	Despesa total (€)	Despesa mitja per llar (€)
Andalusia	56.234.901	26.327
Aragó	24.705.907	27.697
Astúries	21.075.969	25.765
Illes Balears	17.773.012	30.590
Canàries	20.264.838	23.320
Cantabria	19.296.832	28.461
Castella i Lleó	34.247.598	25.808
Castella La manxa	27.632.507	25.098
Catalunya	54.132.417	30.792
Comunitat Valenciana	42.692.943	26.817
Extremadura	19.740.248	21.885
Galícia	28.334.965	24.768
Comunitat de Madrid	48.444.080	34.044
Murcia	25.105.492	28.114
Navarra	22.823.465	33.368
País Basc	65.450.341	32.005
La Rioja	17.307.042	26.833
Ceuta	2.287.623	23.829
Melilla	2.658.353	25.809

Font: INE. Elaboració pròpia.

Annex: Taula IV – 35. Estructura de consum segons la Comunitat Autònoma de la Il·lar

	Andalusia	Aragó	Astúries	Illes Balears	Canàries	Cantabria	Castella i Lleó	Castella La manxa	Catalunya	Comunitat Valenciana	Extremadura	Galícia	Comunitat de Madrid	Murcia	Navarra	País Basc	La Rioja	Ceuta	Melilla
Alimentació	14,8	15,6	14,8	13,0	16,5	14,1	15,3	14,9	14,5	14,5	15,3	15,5	11,9	15,9	14,3	13,7	14,5	14,5	15,4
Alcohol	1,9	2,0	2,0	1,8	1,6	1,5	1,7	1,9	1,6	1,8	2,1	1,8	1,4	2,1	1,5	1,3	1,6	1,8	1,8
Vestit	5,6	5,1	4,9	4,6	4,8	5,4	4,8	5,0	4,4	5,1	5,2	5,9	4,3	5,8	5,5	4,9	5,0	7,7	6,9
Habitatge	28,7	29,4	30,9	33,2	28,4	30,1	30,1	30,4	32,4	29,0	29,9	28,8	33,2	27,1	29,5	32,8	31,3	30,4	26,1
Mobiliari	4,7	4,5	4,5	4,6	4,3	4,5	4,0	4,0	4,5	4,9	4,7	4,4	4,6	5,1	4,6	4,6	4,3	4,9	5,1
Salut	3,6	3,3	3,6	2,8	3,3	3,3	3,8	3,5	3,5	4,0	3,8	3,6	2,9	3,7	3,9	3,5	3,6	2,6	4,1
Transport	13,4	11,4	11,4	12,9	14,4	13,7	13,2	14,4	11,6	12,3	13,1	13,8	12,4	12,8	12,3	10,6	11,5	9,0	10,1
Comunicacions	3,2	3,1	3,5	3,3	4,1	3,0	3,3	3,4	3,2	3,1	3,5	3,3	2,9	2,9	2,8	2,9	3,1	3,7	3,2
Oci	5,2	5,9	5,8	5,2	5,1	5,0	6,3	5,1	5,4	6,0	4,7	5,0	5,8	6,1	6,2	5,5	5,9	4,8	6,1
Ensenyament	1,3	1,4	1,0	1,4	1,3	1,0	1,1	1,0	2,1	1,6	1,1	1,1	2,4	1,1	1,4	1,8	1,5	1,3	0,6
Hotels, restaurants	9,7	10,3	9,9	9,5	8,3	10,4	9,2	9,0	8,8	10,0	9,0	9,0	10,7	9,6	11,0	10,9	10,5	10,4	11,9
Altres	7,8	7,9	7,6	7,7	7,7	8,0	7,1	7,5	8,0	7,8	7,6	7,6	7,4	7,8	6,8	7,4	6,9	9,0	8,6
TOTAL	100	100	100	100	100	100	100	100	100	100	100	100	100	100	100	100	100	100	100

Font: INE. Elaboració pròpia.