

# El Castell de Font-rubí

PUBLICACIONS, GESTIÓ PATRIMONIAL I NOVA  
DOCUMENTACIÓ INÈDITA

TREBALL FINAL DE GRAU

Aleix Saumell Mañé

UNIVERSITAT DE BARCELONA | FACULTAT DE GEOGRAFIA I HISTÒRIA



UNIVERSITAT DE  
BARCELONA

## ÍNDEX

1. Introducció	3
1.1 Objectius	4
1.2 Metodologia	6
2. Context Històric:	8
2.1 La Marca del Penedès	8
2.2 El marc de formació de la Marca del Penedès: Els orígens de la Marca Hispànica i els comtats catalans	12
3. La historiografia sobre el Castell de Font-rubí	17
3.1 Les publicacions i el tractament de la documentació	17
3.2 Nova documentació sobre el Castell de Font-rubí: Joan Català (1476)	23
4. Comparativa entre castells: El castell de Font-rubí i el de Subirats	31
4.1 Les publicacions i estudis realitzats	31
4.2 La gestió patrimonial realitzada: Ajuntaments i institucions	34
5. Proposta d'us del material publicat a nivell de difusió del castell i de la seva història	40
6. Conclusions	44
7. Bibliografia	46
8. Annex	50
8.1 Apèndix documental	50
9. Annex Recreació 3D del Castell de Font-rubí	52

## **Abstract**

This Final Degree Project intends to work on a fundamental topic based on ... published papers on a historical monument; Font-rubí's castle. This will also be taken as an opportunity to analyse its presence in any bibliography of Marca del Penedés. This way every published work regarding the castle in question will be subject of analysis, making no distinction between scientific or non-specialised content.

After working on these sources, unprecedented documents will be introduced in order to extend and go deeper into the castle's history, giving special consideration to the history of the culture and the family of this border castle rather than to its political history. Afterwards, a brief comparison regarding the generated bibliography and the municipal management between Font-rubí's castle and Subirats' castle will be made. Finally, a proposal for historical diffusion and museumization of the set will be exposed.

## **Resum**

Aquest projecte, pretén abordar un aspecte fonamental, que es fonamenta en les publicacions realitzades entorn d'un monument històric, el castell de Font-rubí i de retruc, la seva aparició a la bibliografia generada sobre la Marca del Penedès. D'aquesta manera, s'intentaran analitzar totes aquelles publicacions que esmentin o tractin el castell, tant les de caire més científic com les més divulgatives.

Seguidament, un cop tractades aquestes i les fonts de les que parteixen, es presentarà nova documentació inèdita i poc treballada, que permeti ampliar i aprofundir el coneixement sobre la història del castell, amb aspectes més propis de la història de la cultura i la família d'un castell de frontera, que de la història pròpiament política. A continuació, es realitzarà una breu comparació tant de la bibliografia generada com de la gestió municipal feta, entre Font-rubí i el castell de Subirats. Finalment, es presentarà una proposta de difusió històrica i museïtzació del conjunt.

## 1. Introducció

Des de ben petit, la Marca del comtat de Barcelona, delimitada al territori conegut com el Penedès, ha estat per mi un tema de gran interès. Ja a l'escola havia sentit llegendes entorn l'or dels "moros" que per aquestes contrades, havien amagat durant la seva estada al territori penedesenc i en els moments de la seva retirada a mesura que les hostes comtals avançaven i expandien la frontera.

En aquest context de frontera, el castell de Font-rubí hi tingué un paper destacat, protagonitzant algunes d'aquestes llegendes o donant nom fins i tot a trets culturals del municipi com els gegants: El Moro i l'Encantada. Aquest factor, que es converteix en un element identitari i de vincle amb el meu poble, en el que visc des de la meva infància, ha estat francament motivador per al desenvolupament del present treball.

Però és més important encara, saber quins han estat els treballs publicats entorn el castell de Font-rubí, generalment poc estudiats, i incorporar les meves publicacions divulgatives en aquest mateix estudi. Tot plegat, pot ajudar a ordenar i sobretot utilitzar aquest material per futures museïtzacions, un cop realitzades les excavacions arqueològiques i estudis pertinents. De la mateixa manera, conèixer aquest material així com les fonts documentals de les quals parteixen, poden ajudar a reescriure o ampliar, els estudis sobre el castell.

Finalment, la descoberta personal d'una sèrie de documents de finals del segle XV, d'un noble d'origen aragonès, natural de Saragossa, que arrel de la Guerra Civil Catalana (1462-1472), es desplaçà al castell, m'ha aportat una nova font que ens ajuda a explicar el castell des de la quotidianitat i la família, en un castell roquer, així com la cara més íntima, d'una fortificació sovint vista des de la estricta mirada militar i estratègica.

Al llarg d'aquest treball, espero poder desenvolupar aquests aspectes, així com exposar un marc contextual clar i entenedor que em permeti conèixer encara més el castell de Font-rubí i les terres on es bastí, en unes cronologies que francament considero incertes i perilloses, pel teixit social de la població. Una població que progressivament, al llarg dels segles X-XII, s'enquadrava en les fermes estructures del sistema feudal .

## 1.1. Objectius

Aquest estudi parteix d'un seguit d'interessos i objectius que es centraran en donar resposta a l'estat de la qüestió, que articularà entorn seu, aquest treball. En aquest sentit, aquest plantejament inicial, serà comentat a les conclusions finals, especificant-ne els resultats, tant positius com negatius, de l'estudi. Aquest estat de la qüestió, s'ha plantejat de la següent manera:

1. Recopilar els treballs, estudis i publicacions duts a terme sobre el castell de Font-rubí, tant per investigadors acadèmics, historiadors, arqueòlegs o erudits locals. Analitzar les característiques d'aquestes publicacions, s'han valorat també les mancances documentals que s'observin en la bibliografia, per tal d'assajar intents de recopilació de documentació sobre el castell. Per altre banda, es revisarà també la gestió municipal i a càrrec d'altres institucions, del castell de Font-rubí i com es posa en valor aquest patrimoni. Finalment s'analitzarà la seva difusió històrica.

Aquests objectius es resumeixen i sintetitzen en un estat de la qüestió, posant de manifest la voluntat d'aquest treball d'intentar aportar més llum, sobre tota una temàtica, la dels estudis historiogràfics i publicacions, d'un castell poc estudiat. Aquest aspecte ens porta a un segon objectiu:

2. Aprofundir en altres elements, com per exemple la documentació, encara no analitzada, que permeti explicar una història més rica i completa sobre el castell de Font-rubí i que, per consegüent, acabi explicant una història diferent sobre aquest complex medieval. Una història que permeti incloure aspectes com el dia a dia, la quotidianitat o la família, en contrast, amb la història política i militar que fins a dia d'avui només s'ha emès sobre el castell.

Tanmateix, aquests aspectes passaran evidentment per enquadrar el castell roquer, en el context de la Marca del Penedès als segles X-XI i sobretot en encaixar-lo en un projecte més ampli, el del territori de Marca. Això ens porta a la tasca final d'aquest treball:

3. Plantejar una proposta de difusió d'aquest castell, com a part d'un conjunt de castells i torres guaites, que en cap cas han de ser estudiats o visitats com espais aïllats, sinó com a part d'un engranatge conjunt, que pretenia defensar, controlar i repoblar, un territori de conquesta.

Tots aquests aspectes, amb més o menys concreció, seran desenvolupats al treball, intentant així donar forma a un castell oblidat per la historiografia i esmentat només a grans trets en les conegudes bibliografies de referència com *Els Castells Catalans* o *La Catalunya Romànica*.

## 1.2. Metodologia

Per realitzar aquest treball, s'ha partit de l'ús de bibliografia, tant pels apartats més genèrics com ara el context històric, com també pels més concrets, referents als treballs realitzats entorn del castell de Font-rubí. Tot i això, un aspecte a destacar, és la concreció del tema escollit. D'aquesta manera, tot i que la Marca del Penedès i les línies castelleres que s'hi bastiren, son aspectes abastament estudiats en obres de referència, altres elements del territori com el castell de Font-rubí, són més difícils a l'hora de trobar-ne referències bibliogràfiques.

D'aquesta manera, s'ha seguit una metodologia, en la que s'ha partit d'un plantejament inicial o estat de la qüestió, que al llarg del treball s'ha intentat treballar i esclarir. Inicialment el treball ha partit d'un context històric general i sobre el Penedès, per tal de conèixer a fons l'espai estudiat. Aquest apartat ens ha portat a emprar bibliografia, com ara el volum XIX de la enciclopèdia *Catalunya Romànica*, centrat al Penedès, el volum II de la enciclopèdia *Història de Catalunya, El Procés de Feudalització* i finalment també *l'Atlas dels comtats de la Catalunya carolíngia*, concretament *l'Atlas del Comtat de Barcelona (801-993)* escrit per J. Bolòs i V. Hurtado.

Pel que fa al cos del treball, centrat sobretot en l'estudi de les publicacions i estudis duts a terme sobre el castell de Font-rubí, així com els esments a treballs relacionats, s'ha emprat bibliografia gràcies a la qual s'ha pogut conèixer el castell i la seva història. La bibliografia emprada s'ha basat en algunes obres de referència com ara el volum III de *Els Castells Catalans*, o el volum XIX sobre el Penedès, de la enciclopèdia *Catalunya Romànica*. De la mateixa manera, ha estat vital l'article acadèmic *Aportacions a la història del castell i terme de Font-rubí. Dels orígens fins al segle XV*, escrit per J.M i López o els articles divulgatius publicats a la revista local de Font-rubí, *el Montòneg*, a la secció *Capítols Històrics*, en que periòdicament es publicaren una successió d'articles sobre la història del castell, obra d'A. Saumell.

D'aquesta manera, aquestes obres de referència, juntament amb els articles publicats sobre el castell, han estat fonamentals per poder elaborar aquest estudi, reunint un coneixement més o menys complet del castell.

Finalment, en aquest marc de metodologia, cal esmentar el treball amb documentació inèdita sobre un senyor concret del castell, el cavaller Joan Català. Aquesta documentació que consta de l'inventari del castell, el testament i correspondència entre el senyors i persones de Vilafranca, suma un total de 9 documents, dels quals 7 s'han fet servir per aquest treball. Aquesta documentació va ser recuperada, casualment, en una de les visites habituals a l'ACAP, Arxiu Comarcal de l'Alt Penedès, concretament de la secció de Judicial (s.XV), caixa número 12. La troballa d'aquest conjunt de documents, condicionà en part, la orientació d'aquest treball. Tanmateix, lògicament, la utilització d'aquesta documentació, em portà a la necessitat de desplaçar-me en diverses ocasions a l'arxiu, per tal de fotografiar els documents, transcriure'ls i finalment, registrar-los.

Per acabar, l'última part del treball, es centra en plantejar una proposta de museïtzació del conjunt, que m'ha portat a utilitzar un material concret, corresponent al croquis de la planta del castell i la seva possible distribució de les estances o parts del castell, a partir de l'inventari del noble Joan Català (1476). Aquest croquis, així com la fotografia aèria també incorporada a l'estudi, es varen realitzar gràcies als coneixements adquirits al grau d'Arqueologia. Aquest material, esdevé de la mateixa manera, part de l'eix vertebral del Treball Final de Grau d'Arqueologia, però per la seva importància a l'hora de transmetre el valor de l'inventari medieval, per entendre el castell, m'ha portat a utilitzar-lo en aquest treball.



## **2.Context Històric**

### **2.1. La Marca del Penedès**

Pel que fa al context històric que Marca el Penedès contemporani a la creació dels seu castells roquers, cal tenir present el paper i protagonisme dels comtes cristians, governats sota el títol del comte de Barcelona. Sense aquest darrer, sobirà del conjunt conegut posteriorment com la Catalunya Vella, tampoc podríem entendre l'articulació, en les terres penedesenques, d'una línia castral que el creuava i que comportà la construcció, al llarg dels segles X i XI d'un ampli nombre de castells. Aquest nou territori de frontera, esdevingué ràpidament, part del territori que es coneixia com el Comtat de Barcelona.

Per entendre el Penedès, cal tenir present des del primer moment la figura de Guifré el Pelós, el qual estengué els dominis del comtat fins l'alta vall del Gaià. No obstant, l'ocupació real del territori va trigar encara uns quants anys, probablement durant el govern del comte Sunyer I. Aquest fet podria haver-se donat possiblement, per la presència d'una població àrab i berber a l'Alt Penedès. Els topònims Gelida, Lavit, Mediona, la Bleda o la Ràpita, podrien reflectir una ocupació andalusina de tipus tribal.

Per altra banda, la construcció o l'ocupació de castells a l'oest del Llobregat començaria sobretot a partir dels primers anys del segle X, amb la construcció de castells com el castell de Subirats 917. Abans de mitjans de segle ja s'esmenten les fortificacions de Castellví de Rosanes, Gelida o Masquefa, en el curs inferior del riu Anoia. També s'estengué el control a la vall del riu Bitlles, on s'hi bastiren els castells de Lavit i de Mediona. Més a ponent, també es controlà ràpidament el lloc central d'Olèrdola (911-937) i el punt estratègic de Castellví de la Marca (936/937), fet que ens fa pensar en una frontera situada a la vall del Foix.

En aquestes cronologies, un dels episodis que seguiren la història dels comtats catalans, foren les ràtzies liderades per Almansour I, que comportaren la desfeta de les tropes del comte Borrell II i la caiguda de Barcelona l'any 985. Una incursió que segons sembla, no pogué ser frenada per les defenses castelleres aixecades a la Marca del Penedès. Aquest fet encaminà els comtats vassalls dels reis francs, cap a la plena sobirania (Bolòs; Hurtado, 2018:22).

Davant de l'esmentada extensió dels dominis comtals, sembla evident que durant la primera meitat del segle X, les comarques frontereres de l'Alt Penedès i de l'Anoia foren integrades dins les jurisdiccions del Casal comtal de Barcelona i amb alguns indrets de l'Alt Camp i de la Conca de Barberà, es constituïran els límits de la "Marca Externa". Amb la inclusió definitiva del Penedès i del Garraf, s'ampliaren cap a ponent els termes del comtat i del bisbat de Barcelona. Per altra banda, s'estableixen també els límits del comtat de Manresa, sobretot el Bages i l'Anoia, sota el control del comtat de Barcelona i dins la prolongació de la jurisdicció eclesiàstica d'Osona. De la mateixa manera, sembla mantenir-se un consens força generalitzat que concep la conquesta de les comarques de l'Anoia i l'Alt Penedès, com un fenomen impulsor de la construcció de castells (Pladevall, 1992:28).

Es tracta tanmateix d'un procés originari de creació de castells amb els seus respectius termes jurisdiccionals. La primera fragmentació de tot un territori en castells termenats que assolirien funcions sens dubte militars, però que també esdevingueren sobretot els marcs d'enquadrament de la població pagesa i de fortificacions subsidiàries. Cal fer esment també que aquesta característica no fou homogènia a tot el principat o almenys no en tots els territoris de la Catalunya Vella. Així doncs, la creació dels castells termenats al Baix Llobregat, l'Anoia i el Penedès, és un projecte propi a nivell administratiu i militar, que es coneix en bona mesura gràcies a la documentació escrita (Pladevall, 1992:28).

Serà durant el regnat dels fills de Guifré el Pelós, Guifré II i Sunyer, quan es registra aquest procés expansiu cap a ponent i cap al sud del Llobregat, amb la construcció del castell de Cervelló, al Baix Llobregat, cap al 904 i el castell de Subirats, esdevenint tots dos peces claus pel control de la Serralada Litoral. Trobem també notícia de la construcció de les primeres fortificacions pròximes a les muntanyes de Montserrat, cap al 924, o ja durant el regnat del comte Sunyer I de Barcelona, del castell d'Olèrdola. D'aquesta manera i a partir de les constàncies documentals que es tenen i de les fonts andalusines, podem deduir que l'ocupació comtal de l'Alt Penedès i de l'Anoia, es degué produir aproximadament entre els anys 910 i 940 i especialment entre el 920 i 930. Aquesta activitat bèl·lica, es precipità ja arrel de les expedicions dirigides per

Muhamad al-Tawil (912 i 913), que arribaren fàcilment a Barcelona i el Vallès, on sembla que atacaren la fortificació de Terrassa.

Poc després, en el primer esment del castell de Subirats, el 917, un dels titulars de la fortificació es qualificat de “marquès”, que respon al qualificatiu de cap militar a la -“Marca”- del Penedès, que aleshores podem situar encara a l’Anoia (Pladevall, 1992:29).

La resta del territori degué ser ocupat militarment abans del 933, quan s’organitzà el contingent califal per atacar l’anomenat “país dels francs” per les fons de cronistes, expedició naval que no va ser possible fins el 935. En aquest any, s’assolà el litoral des de l’Empordà fins al Llobregat, potser com a represàlia per l’expansió comtal prèvia. Aquesta acció, que fou resposta amb una contraofensiva franca, s’apaivagà i consolidà amb la firma de tractats de pau i l’enviament d’ambaixades cap al 940. Tot i això sembla ser que es respectaren les posicions capdavanteres d’Olèrdola i Queralt, assolides per comte de Barcelona i que es renovaren durant el govern de Borrell II (Pladevall, 1992:29).

A partir d’aquests acords de pau del 940, comencen a aparèixer documents conservats relatius als territoris penedesencs, produint-se els primeres esments del monestir de Santa Cecília de Montserrat i del castell del Marro. Al 946 són citats també el castell de Sant Martí Sarroca i de Bonifaci; també els termes de Pierola, al 948, el castell de Piera al 954, i també la construcció de la torre de Feixer, dels castells de Tous, Miralles, Montbui, Clariana, Jorba, la Roqueta i Queralt l’any 960. L’any 963, s’esmenten també dels castells de Gelida, Masquefa o Pierola. Això ens porta a veure com la major part del castells, foren construïts abans del 960 i tot i que en determinats casos ens apareix la referència del terme, no hem de dubtar de la existència del castell termenat.

Tot i les relacions inestables que es mantingueren entre Còrdova i els comtes de Barcelona, podem interpretar que les construccions mai varen ser enderrocades i que fins i tot se’n construïren més, subdividint el territori i alguns dels termes més antics. La disposició de fortificacions com el castell de Marmellar, Salmella i Saburella, tots ells disposats als extrems muntanyencs de la comarca de l’Alt Camp i de la Conca de Barberà, ens porten a pensar que també foren anteriors a la fi del segle X.

D'aquesta manera, els comtes i els seus subordinats portaren a terme des de la fi del segle, clares iniciatives de conquesta, amb la construcció de fortificacions en els nous territoris ocupats i amb el reforçament de la xarxa de castells anteriors. L'esment per exemple de Castellet i de la guàrdia de Banyeres, el 977, o la nova fortificació del castell de Ribes, el 990, son algunes evidències de la ocupació definitiva del Baix Penedès cap a l'any 1000 (Pladevall, 1992:31).

En l'enquadrament d'aquesta xarxa de castells i defenses, podem afirmar que la primera xarxa de castell fou obra del comte Sunyer, el qual concedeix grans superfícies als termes que, posteriorment, acabaren per fraccionar-se. Potser els casos més importants esdevindrien el de Cervelló i el del nucli fortificat d'Olèrdola, amb uns termes que inicialment haurien rondat com a mínim els 100 km<sup>2</sup>. Aquests termes es mantindrien íntegrament fins al segle XI, moments en que fortificacions com les de Pacs, Ferran, la Granada o Avinyonet, començarien a considerar-se castells. Entre els primers castells, els més grans, acostumaven a tenir termes que superaven els 50 km<sup>2</sup>, com ara el castell de Mediona, el de Subirats, Piera o Vilademàger, també Òdena, Queralt o el castell de Montbuí (Pladevall, 1992:29).

Els textos dels cronistes andalusins donen notícies força clares i concretes dels principals personatges "francs" a la frontera, que participen en la consolidació dels tractats de pau. D'aquesta manera Ibn Hayyan esmenta el 942 el comte Sunyer, l'abat Gotman de Sant Cugat del Vallès o Sendret de Cervelló, pare del cavaller Ènnyec Bonfill. Les actuacions d'aquests personatges a la frontera, són evidents i posen de manifest els moviments dels mateixos, a l'hora d'adquirir o vendre aquestes posicions. Tanmateix, demostren el pes d'una noblesa local, implantada en la conquesta, que disposa de grans diners i que amplia el seu patrimoni en detriment de les propietats comtals (Pladevall, 1992:31).

Per altra banda, una cosa sembla evident, i és que la xarxa de castells termenats inicial sembla haver estat insuficient alhora de garantir un control absolut sobre els termes dels castells. Per aquesta raó, des de ben aviat i abans d'acabar el segle X, van apareixent fortificacions subsidiàries, com ara torres d'observació o guaita inicialment i que en molts casos donen origen a un nou "*castum*"- o en alguns casos també quadra, amb el seu propi terme. En aquests casos, els titulars d'aquestes torres són personalitats locals, amb recursos, que les

inclouen, molt sovint per compra, als seus alous. Sense anar més lluny, per exemple, l'any 983, el comte Borrell ven a Senfred, veguer de Font-rubí, l'alou de Guardiola per 40 pesades (valor monetari) d'argent, que aviat seria castell termenat (986) (Pladevall, 1992:31).

Per a definir a grans trets el Penedès, podríem dir que en essència, esdevenia un conjunt de terres sobretot fiscals o comtals, la majoria de les quals infeudades molt ràpidament als seus parents, sobretot als vescomtes. Aquest domini serà efectiu, al segle X, sobretot per vicaris i vescomtes. El que també sembla evident és que trobem que aquest espai s'articula amb la presència d'un castell enorme, el d'Olèrdola que ocupa tot el biaix sud-occidental, des de la Marítima fins a la Serralada-litoral.

Entorn seu, apareixeran altres castra, dels quals no podem esclarir exactament l'origen, ja que en molts casos les primeres referències sobre el mateix ens venen de gestions com ara compra-ventes d'alous o terres dins el seu terme. D'aquests, hi ha la possibilitat que molts d'ells esdevinguessin disgregacions primerenques del terme inicial d'Olèrdola. Aquestes fortificacions foren, el castell de Gelida, Lavit, Subirats, cap orient i Mediona, Font-rubí, Sant Martí Sarroca, Pontons i Foix, a la serralada Pre-litoral. Altres fortificacions com per exemple el castell d'Olivella o Olesa de Bonesvalls, no poden determinar-se amb exactitud, com fortificacions dins el terme d'Olèrdola (Pladevall, 1992:36).

## **2.2. El marc de formació de la Marca del Penedès: Els orígens de la Marca Hispànica i els comtats catalans**

Per tal d'entendre el context històric en el que s'articula el Penedès o Marca del comtat de Barcelona i en essència el castell de Font-rubí, cal fer una breu referència al context geogràfic i històric així com també a certs aspectes fonamentals per entendre l'espai descrit. Sense emmarcar històricament el Penedès i les decisions que portaren a formar-lo, difícilment podríem entendre la seva rellevància.

Per fer-ho cal conèixer geogràficament el Comtat de Barcelona, territori limítrof amb l'Islam, Aquest, ocupava a finals del s. X, del Montseny i Montserrat, al nord-

est, fins al Mediterrani i les ribes del Gaià al sud i a ponent. Aglutinava per tant una bona part de les comarques del Vallès i la meitat occidental del Maresme. De la mateixa manera, incloïa les comarques del Barcelonès, del Baix Llobregat i del Garraf, i també l'Alt Penedès, el Baix Penedès i algunes parts concretes de comarques properes, com ara la part meridional de l'Anoia, una part de l'Alt Camp i una petita part de la Conca de Barberà. S'ha de tenir present també, que esdevé difícil precisar amb exactitud, els límits de la terra de la marca i que possiblement deuriem canviar, en relació a les circumstàncies polítiques i militars de cada moment. Per altra banda, el comtat de Manresa, es trobava controlat pel comte de Barcelona, potser per aquesta raó la historiografia ha considerat en ocasions que els termes castrals de Miralles i de Queralt fossin alhora del comtat de Barcelona i d'Osona i Manresa (Bolòs; Hurtado, 2018:9).

Aquest comtat, esdevenia limítrof a l'est amb el de Girona i a la vegada, coincidia amb el límit entre els bisbats de Barcelona i Girona. De la mateixa manera, al nord afrontava amb l'ampli territori del comtat d'Osona i Manresa i per tant, amb totes aquelles terres dependents del bisbat de Vic. A ponent la frontera esdevenia, com s'ha esmentat, limítrof amb l'antiga Hispània controlada pels pobladors musulmans. Tot el sector per tant més ponentí del comtat de Barcelona era terra fronterera. Aquesta paraula, és esmentada en diferents documents que fan referència sobretot a alguns indrets del Penedès, que a la llarga n'esdevingueren el topònim. Per posar un clar exemple, és molt notable que, ja l'any 936/937, s'esmentés el castell de Castellví de la Marca, que ja aleshores comprenia un bast terme castral que anava fins més enllà del riu Gaià i que arribava aproximadament fins a Valls i fins i tot a tocar del riu Francolí. Més cap al nord, el comtat de Barcelona també dominava el castell de Cabrera i arribaven fins el lloc d'Ambigats, molt proper a Barberà de la Conca (Bolòs; Hurtado, 2018:10).

Havent explicat ja aquest marc geogràfic del comtat de Barcelona, cal explicar, almenys a grans trets, els factors que portaren a la definició i articulació d'un conjunt de comtats al territori que avui dia coneixem com Catalunya i sense el qual, un cop prengué autonomia, no s'hauria expandit la frontera, permetent la construcció del Penedès. El fet més rellevant que precipità aquesta organització en plena alta edat mitjana fou la invasió islàmica, iniciada al 711 amb el traspàs

de l'Estret de Gibraltar. Aquest fet es produí en unes cronologies en les que, l'antiga província romana d'Hispania es veia administrada des del segle V pel regne visigot, governat i legislat des de Toledo. Aquesta ocupació es produí a través d'un seguit de lluites i pactes en els que els sarraïns dominaren la futura Catalunya, que anomenaren "Afaní". Aquest domini però, no fou homogeni: al nord del Llobregat, Cardener, Segre mitjà i Conca de Tremp, territori conegut per la historiografia clàssica com Catalunya Vella, hi estigueren menys de cent anys, mentre que al sud, coneguda de la mateixa manera com Catalunya Nova, hi restaren uns quatre-cents anys (Salrach, 1987:117).

Aquesta desigualtat comportà determinats canvis que foren més evidents a la Catalunya Nova, on hi restaren més temps, i menors tot i que també notables, al territori conegut com Catalunya Vella, on la ocupació fou més curta. Tot i això, sembla evident que la major part de les ciutats catalanes, es degueren rendir davant dels exèrcits de Tariq (713-714), al-Hurr (717-718) i al-Samh (720); i que la invasió representà, poc més que l'establiment d'un nou sistema fiscal, basat en la gizya i el jaray. Tanmateix, els set o vuit anys de conquesta musulmana (713 al 720), es seguiren de diversos moviments militars, protagonitzats sobretot per expedicions dels emirs cordovesos, que s'allargaren durant tot el segle VIII amb l'objectiu de reprimir les aliances empreses entre els valís de Narbona, Saragossa, Osca i Barcelona, amb francs o hispana gots (Salrach, 1987:117).

L'ocupació de Catalunya, es dugué a terme durant la primera meitat del segle VIII, allargant aquesta ocupació des del 711 fins el 732. D'aquestes cronologies, la campanya decisiva per aconseguir dominar aquest nord-est peninsular i el comtat de Barcelona, sembla ser la realitzada entre els anys 717-718, en mans del valí al-Hurr, el qual realitzà expedicions militars de conquesta i pacificació per a la Narbonesa i la Hispania ulterior. Fou en aquestes doncs, quan es veié afectada la zona més oriental de l'Ebre, i per tant, la part costanera entre Tortosa, Tarragona i Barcelona, segurament no controlades del tot en les campanyes prèvies de Tariq i Musa. Sembla ser que, emplaçaments fortificats com Tamarit, Fraga i Monsó, així com les ciutats de Barcelona o Girona, no oferiren pràcticament resistència, fet que portà a les autoritats islàmiques a respectar-les. Per altra banda, ciutats com per exemple Tarragona, Mataró o Empúries, que plantaren cara, foren destruïdes. Durant aquesta campanya, i a patir del 720,

sota el comandament del valí al-Samh, s'envestí la barrera del Pirineu, enfonsant possiblement llavors les defenses d'Ardó i ocupant el Rosselló i penetrant així a la Narbonense (Salrach, 1987:122).

Aquesta gran ofensiva comportà també el setge de Tolosa, el 721, que, després d'una notable resistència per part d'Odó, duc d'Aquitània, fou refusada, tot i que animà la resistència de tota la Septimània. Després de majors preparatius, els sarraïns aconseguiren la capitulació de Carcassona el 725, seguida de la ciutat de Nimes, Besiers i d'altres ciutats. La darrera gran actuació militar ja fou duta a terme per part d'Abd al Rahman, ultrapassant de nou els Pirineus i endinsat l'exèrcit per l'antiga província de la Gàl·lia, derrotant el duc Oló d'Aquitania, a Bordeus. Aquest fet, animà el fort contingent a saquejar la Gascunya, el Poitu i la Turena, fins que fou definitivament frenat a Poitiers l'any 732, per l'exèrcit franc, liderat per Carles Martell. Aquesta data, marca el fre de la incursió musulmana i l'inici del procés de retirada i d'ocupació cristiana del territori al sud dels pirineus, Catalunya. (Salrach, 1987:123).

Arribats a aquest punt, i aproximadament 20 anys després d'aquests fets, Pipi el Breu, fill de Carles Martell i considerat com el primer membre de la dinastia carolíngia i rei dels francs, prengué Narbona el 759 i estengué el domini franc fins a l'Albera. Per altra banda, tot i el fracàs del seu fill Carlemany, futur emperador, l'any 778, en la conquesta de les terres situades al sud dels pirineus, aquest territori fou un dels objectius dels primers monarques carolíngis. Lluís el Pietós, rei d'Aquitània i fill de Carlemany, augmentà la pressió sobre la frontera i aconseguí que Girona es rendís a l'exèrcit franc el 785 i que de la mateixa manera, ho fes també la ciutat d'Urgell, pocs anys més tard. La reacció musulmana fou immediata i Abd al-Màlik, dirigí una expedició de l'emirat. Aquesta expedició comportà la invasió de les terres gironines, acabades de conquerir, així com també de la Septimània i la ciutat de Narbona, fracassant en l'intent d'atacar Carcassona. Les tropes retornaren a l'Al-Andalus per la vall de l'Aude i la Cerdanya (Bolòs; Hurtado, 2018:17).

Aquest mobilitzà les autoritats carolíngies, que decidiren ampliar el domini franc al sud dels Pirineus i traslladar la frontera més al sud, fins a l'Ebre. En aquests moments, es produí un fet que marcaria un punt d'inflexió, el viatge a Aquisgrà del valí de Barcelona Sdun ar-Ruayní l'any 797, per rendir la ciutat a Carlemany.



Aquest fet fou decisiu a l'hora de decidir una important ofensiva més enllà de Girona. El primer pas fou dominar les valls dels rius Ter, Llobregat i Cardener, amb la fortificació dels punts claus d'Osona, Casserres i de Cardona, el 798. La campanya s'organitzà a Tolosa sota el comandament del rei Lluís el Piadós. Un potent exèrcit dirigit pels comtes Rostany de Girona, Guillem de Tolosa i Ademar de Narbona, es presentà l'any 800 a Barcelona. La futura ciutat comtal es rendí a la primavera de l'any 801, després d'un intens setge. (Bolòs; Hurtado, 2018:18).

Tot i els diversos intents posteriors, no s'aconseguí sotmetre ni Tortosa ni Lleida, ni la ciutat de Tarragona. El límit del domini Carolingi i dels futurs comtes catalans quedaria establerta a la línia del Llobregat i el Cardener. Barcelona esdevindria d'aquesta manera, una ciutat de frontera controlada pel comte Berà I, molt probablement familiar de Guillem de Tolosa, potser el mateix fill. Més endavant, cap a l'any 806, Berà I rebria el govern d'un ampli territori a la vall de l'Aude, ocupant un espai que s'estenia des de Carcassona fins als Pirineus. Poc després, cap el 812, rebé el comtat de Girona. Després de la seva destitució, al ser acusat de traïció, fou substituït pel comte franc Rampó I, que governaria fins a la seva mort el 825/826 (Bolòs; Hurtado, 2018:18).

A aquest comte el succeïren diverses personalitats, als quals se'ls encomanà el govern del comtat de Barcelona, com ara el comte de Tolosa, Berenguer I, o Bernat I de Septimània. Després d'aquests governs, seguit d'un impàs de temps convulsos, s'erigí com a comte, Sunifred I, comte d'Urgell i Cerdanya des del 834, que fou nomenat també comte de Barcelona després de la execució de Bernat de Septimània, o quatre anys més tard, el comte Guillem fill de Bernat, nomenat també comte de Barcelona i Empúries. Aquest darrer, davant l'auxili que demanà a Còrdova, fou decapitat. Després d'aquest període, el seguiren diversos comtes d'origen i fidelitat franca, fins al govern del comte Gifré I el Pelós, el qual protagonitzà la unificació del territori comtal (Bolòs; Hurtado, 2018:22).

Guifré I, anomenat el Pelós, fill del comte Sunifred I, el 870 rebé del rei Carles el Calb els comtats d'Urgell i Cerdanya, i el 878, fidel al rei franc Lluís el Tartamut, el comtat de Barcelona i molt probablement el de Girona. A la mort de Lluís el Tartamut el comte gaudia del domini d'un important territori, que unia els comtats pirinencs amb els del litoral. Per lligar aquests territoris reforçà el control sobre la Catalunya central. Pel que fa al control del comtat Barceloní, assegurà les terres

vallesanes i el curs mitjà del Llobregat fins a la serra de Montserrat. En els darrers anys del govern, Guifré I arribà a controlar fins al curs del Llobregat, arribant al territori extrem de Queralt a l'alta vall del Gaià i per gran part del Penedès ( Bolòs; Hurtado, 2018:22).

Amb el comte Guifré, es produí per primer cop la transmissió hereditària del llinatge, originant a partir d'aquí els tres grans llinatges comtals, el d'Urgell, Cerdanya i Barcelona. El primogènit del Pelós Guifré II Borrell, mantingué el control del Casal de Barcelona i associà al seu germà petit Sunyer, al govern. A la mort d'aquest, al 911, Sunyer I esdevingué el nou comte de Barcelona (Bolòs; Hurtado, 2018:23).

Els dos grans comtes que seguiren el comte Guifré I, i que prengueren un protagonisme vital per entendre la expansió i fortificació del Penedès varen ser el comte Miró I i Borrell II, els dos fills de Sunyer I i associats per igual al govern i sobirania del comtat. Molt probablement el primer s'ocupà sobretot dels afers del govern intern del conjunt comtal de Girona, Osona, Manresa i Barcelona, fins a la seva mort el 966, mentre el comte Borrell II es feia càrrec de les relacions exterior i diplomàtiques. En aquests moments es produí una expansió comtal, tant del comtat de Manresa, per ponent cap a la Segarra, com del de Barcelona. Aquest darrer consolidà el domini al Penedès, fins més enllà de la vall del riu Foix (Bolòs; Hurtado, 2018:24).

### **3. La historiografia sobre el Castell de Font-rubí**

#### **3.1. Les publicacions i el tractament de la documentació**

El castell de Font-rubí, bastit a finals del segle X (986), esdevingué part de les línies de defensa comtal a les terres penedesenques, i com altres castells roquers de la comarca, com el castell de Sant Martí Sarroca, el Castell de Subirats o el Castell de Castellvell de la Marca, ha estat estudiat des d'un prisma de conjunt, en que se l'ha interpretat com una peça més de l'engranatge articulat al territori de marca, i concretament a la Marca del Penedès, o marca del Comtat de Barcelona. Això ens porta a trobar-lo esmentat a obres cabdals de la historiografia catalana com per exemple a l'obra *Catalunya Romànica*,

coordinada per l'historiador Antoni Pladevall i Font, concretament en el volum XIX, *El Penedès i l'Anoia*. Aquesta aparició, és fa tant en el context històric del volum com explícitament del Castell de Font-rubí (Pladevall, 1992:116-117). Aquesta obra, possiblement, esdevé l'única que dedica un tracte específic a les estructures encara conservades i elabora fins i tot un croquis de la planta, així com esmenta també a grans trets, els principals posseïdors del castell, al llarg de la Edat Mitjana i fins la seva destrucció al segle XVIII.

L'altra gran obra que ens parla del castell, és l'obra *Els Castells Catalans* i que esdevé conjuntament amb la Enciclopèdia *Catalunya Romànica*, un dels pocs esments i estudis historiogràfics d'aquest conjunt fortificat. Aquestes obres, han esdevingut fins a dia d'avui, les dues principals fonts per conèixer el castell de Font-rubí. Aquest, a més, apareix al volum III, en que es descriuen els castells i torres guaites de la Garrotxa, el Gironès, la Selva, l'Alt Camp, l'Alt Penedès, el Baix Penedès i el Garraf. Sobre el castell, s'especifica de manera més o menys explícita tota la documentació coneguda sobre el castell i per conseqüència, els detentors que, progressivament des del segle X, varen posseir el castell i varen jurar per ell fidelitat i vassallatge. També s'especifiquen les darreres notícies sobre el castell, durant el segle XIX, ja en una fase d'absolut d'abandonament.

Així doncs, les escasses quatre pàgines escrites a l'obra, que han esdevingut possiblement a part d'alguns articles posteriors, l'estudi més explícit del castell, es fonamenten en algunes fonts inèdites conservades. Aquestes han estat principalment el *Cartulari de Sant Cugat del Vallés* o el *Liber Feudorum Maior*. Així com altres publicacions antigues com per exemple El "Llibre Blanch" de Santes Creus (Barcelona, 1947), entre d'altres (Català, 1992:645).

A part d'aquestes dos primeres publicacions, al 1997, es publicà un altre article, obre de J.M López, amb el títol *Les aportacions a la Història del Castell i Terme de Font-rubí. Dels orígens fins al segle XV*. Aquest, esdevingué, molt possiblement, l'estudi més exhaustiu i detallat de la història del castell de Font-rubí, el qual arribà a aprofundir i detallar, el transcurs d'aquesta fortificació durant el període medieval, explicant amb rigor els posseïdors del castell. En aquest article, l'autora, permet veure com el castell passà, progressivament, per les mans de les principals famílies feudals del comtat i com es pot apreciar, gràcies a la documentació conservada i al recull que se'n fa a l'article, de les relacions

de dependència feudal, que al Penedès, des del segle X, començaven a manifestar-se.

L'article, s'inicia amb una primera introducció de l'espai geogràfic i de la descripció física del castell, i es centra en la descripció de les successives ocupacions del castell, enumerant famílies com els Queralt, els Mediona, els Cervelló o els Fortià, que progressivament, varen tenir el domini del castell, ja fos directament o administrat en nom seu per un vassall, que en posseïa la castlania o sots castlania. De la mateixa manera, parla del paper que tingué el castell en episodis de guerra, com per exemple durant la Guerra Civil Catalana quan el castell seria entregat a un cavaller, Joan Català, d'origen Aragonès, concretament de Saragossa (Miquel, 1997:109). Aquesta entrega, fou feta arrel dels serveis prestats a la Corona, al mobilitzar-se al principat de Catalunya, al costat de les tropes del rei Joan contra la Generalitat.

Concretament d'aquest cavaller, es conservà un seguit de documentació, com el seu testament, algunes cartes i l'inventari del Castell de Font-rubí. Morí el 1476, aproximadament un any i escaig després, de rebre el castell.

A part d'aquests tres treballs a nivell acadèmic, no s'ha trobat en recerca d'aquest treball, cap altra publicació més entorn el castell de Font-rubí, almenys no com a objecte d'estudi en si mateix. Aquest aspecte deixa entre veure el poc treball o interès que a nivell acadèmic ha suscitat. Tanmateix, a nivell de publicacions de caire més divulgatiu, sí que s'han publicat diversos articles, tant impresos com en línia sobre la història del castell o els seus protagonistes. Tots ells però, a nivell regional o local, sense un abast ampli i pràcticament sempre dirigit a un públic no professional.

El primer d'aquests treballs, fou en el Butlletí de l'Institut d'Estudis Penedesencs, *El Gran Penedès*, n.13, publicat el febrer de 1989 i centrat en Font-rubí. En aquest número, en el que apareixen fotografies del castell amb estructures encara conservades, que avui dia han desaparegut, s'explicaven diversos aspectes culturals, així com també monuments històrics, com ara l'ermita de Sant Vicenç del Morrocurt o de Cal cerdà o també el Castell de Font-rubí, en que a grans trets, es descriu l'edifici, explicant el seu paper a la xara castellera del Penedès i també els seus diversos senyors, des del segle X fins al seu

abandonament. El tractament del castell en aquest butlletí, és molt mins i esmenta a grans trets els aspectes recollits a les obres de referència abans esmentades, com la *Catalunya Romànica* o *Els Castells Catalans*, sense fer cap aportació substancial o innovadora a l'estudi.

Les pròximes publicacions que es durien a terme del castell, ja serien més recents, tots ells publicats a la revista local *El Montòneg*, a la secció de *Capítols Històrics*, entre febrer del 2017 i desembre de 2018, escrits per A. Saumell. Aquests, esdevingueren un total de nou articles, d'aproximadament dues pàgines cadascun, que es centraren en explicar, de manera contrastada i amb el suport de les publicacions i la recerca, la història del castell, durant tot el període medieval i fins l'actualitat. Aquests articles, tractaren diversos aspectes, la majoria d'ells de la història del castell a nivell polític, esmentant els senyors feudals del castell i les famílies nobles que el varen posseir. De la mateixa manera, també es tracten altres aspectes, com la història quotidiana i del dia a dia, o el paper de la fortificació en els episodis bèl·lics del principat.

Les temàtiques dels articles esmentats, són les següents. El primer d'ells, és el número 159, *Els Orígens del Castellot: El Penedès i Catalunya durant l'Alta edat Mitjana*, publicat el febrer de 2017. Aquest primer article, presenta un context històric dels orígens de la Marca Hispànica, arrel de la invasió islàmica iniciada el 711 i l'articulació, a partir d'aquest context, dels comtats cristians. L'article, culmina explicant les primeres expansions comtals i la conquesta de nous territoris de marca, com la Marca del Penedès (s. X-XI), en el cas del comtat de Barcelona. Aquest marc geogràfic i polític, esdevé essencial, perquè l'autor pugui presentar la construcció del castell de Font-rubí, en un escenari de fortificació del territori fronterer, amb l'aixecament de nombrosos castells termenats (Saumell, 2017:14-15).

El segon article, és el número 160, *Font-rubí i el Castellot dins el paradigma medieval: Els senyors de Queralt primers senyors del Castell i del seu terme, entre els segles XI i XII*, publicat l'abril de 2017. Aquest segon article, es centra en explicar els primers grans posseïdors del castell de Font-rubí els nobles senyors de Queralt, una de les famílies més importants que a llarg dels segles XI i XII, varen arribar a incorporar entre els seus dominis, un bast territori així com molts castells i els seus termes, dels comtats d'Osona i Barcelona. A l'article,

s'explica com els senyors de Gurb-Queralt, esdevindrien doncs, senyors del castell de Font-rubí entre els segles XI i XII. De la mateixa manera, també s'expliquen les primeres notícies històriques i documentals que es tenen del castell, registrades per exemple al Cartulari del monestir de Sant Cugat del Vallés així com la definició d'una línia de fortificacions, que creuava i defensava el Penedès, i en la que el Castell de Font-rubí en formava part. Aquesta acció defensiva, fou obra del comte Sunyer I (Saumell, 2017:19-20).

El tercer article, és el número 163, *El Castell de Font-rubí als segles XIII i XIV: Les disputes pel seu domini i control entre la corona i els senyors del Penedès*, publicat l'octubre de 2017. Aquest article, es centra en explicar la història del castell al llarg dels segles XIII i XIV, explicant els diversos senyors que regentaren el castell i que l'incorporaren en els seus dominis, tant de famílies nobles, com de magnats adinerats o cavallers. Sovint, aquests senyors, al tenir sota el seu domini, un bast territori i per tant múltiples castells, en derivaven el govern i l'administració a subordinats, generalment vassalls de la baixa noblesa així com cavallers. Aquests, rebien el nom de castlans o sotscaslans i adquirien el castell i el seu terme, en qualitat de castlania. Aquest dret a explotar el castell i les seves terres, els obligava a auxiliar el senyor en contextos de guerra i prestar les seves armes. Algunes de les importants famílies esmentades a l'article, són els Mediona, els Cabrera o els Cervelló, tots ells tingueren, durant determinat temps, el castell al llarg del 1200 i 1300 (Saumell, 2017: 20-21).

El quart article és el número 164, publicat el desembre de 2017. Aquest article, titulat *La vida quotidiana als castells rurals: Una aproximació a través del castell de Font-rubí* esdevenint una publicació centrada en explicar els espais d'un castell rural, tant els propis d'una fortificació militar, com també els espais domèstics, propis d'una residència. Aquests aspectes, s'expliquen a través d'alguns documents del castell de Font-rubí, del qual se'n conserva un inventari, de finals del segle XV (1476), en el que es descriuen estances com l'habitació del portal (de la guàrdia), la presó, la cuina, el celler, l'estable o l'habitació del senyor entre d'altres estances. Aquest article, permet visualitzar els castells i més concretament el de Font-rubí, com una construcció no només militar, sinó també de residència, de quotidianitat i de dia a dia, on s'hi vivia i s'hi duien a terme

tasques domèstiques o àpats, tal i com es realitzaven en qualsevol llar medieval (Saumell, 2017:28-29).

El cinquè article, esdevé el número 165, *El Castell de Font-rubí al segle XIV: Noms, famílies i detentors del Castell. Aproximació al context social i quotidià a través de la cuina*, publicat el febrer de 2018. Aquest article es divideix en dos parts: Primerament s'expliquen els detentors del castell, durant el segle XIV, esmentant personalitats com Ferrer de Vilafranca, o Bernat de Fortià, cunyat del rei Pere III el Cerimoniós, casat amb Sibil·la de Fortià, el qual rebé del rei Pere el castell de Font-rubí entre molts altres castells, torres guaites i quadres. El tercer magnat que adquiriria el castell ja fou Pere Febrer, nomenat procurador per la reina Violant, esposa del rei Joan I el Caçador. La segona part de l'article explica un element quotidià, present en totes les llars medievals, i en la que els castells no n'eren una excepció, la cuina. Aquest espai, s'explica com a estança, que, més enllà de ser un espai propi i fonamental de la vida domèstica, també deixa entreveure la diferenciació social i econòmica de la societat, a través dels seus objectes i la seva qualitat o prestigi. La cultura material s'incorpora, doncs, a l'estudi del castell (Saumell, 2018:27-28).

El sisè article esdevé el número 166, *El Castell de Font-rubí a les acaballes del segle XV: Un marc de guerra i d'inseguretat*, publicat l'abril de 2018. Aquest article, es centrà ja en el segle XV, últim segle del període medieval. En aquest, s'explica el castell al llarg del 1400, però més concretament l'autor, es centra en les darrers dècades, concretament en un dels últims episodis de l'Edat Mitjana a Catalunya i que és conegut, per la historiografia, com la Guerra Civil Catalana o Guerra dels 10 anys. Aquest episodi bèl·lic, que enfrontà la Corona, regentada per Joan II el Sense Fe i la Generalitat del Principat de Catalunya, tingué també el seu paper al Penedès i a Vilafranca i de la mateixa manera a Font-rubí, on el castell no escapà a les seves conseqüències. D'aquesta manera, a l'article, s'explica l'expropiació del castell als legítims propietaris, rebels al rei Joan II i posicionats al costat de la Generalitat durant la guerra, i com l'entrega a un noble, Joan Català. Aquest noble, d'origen aragonès, es mobilitzà al costat de les tropes del rei durant el conflicte i un cop guanyada la guerra, el monarca decidí recompensar-lo pels serveis prestats. Cal esmentar que, l'inventari conservat del

castell, abans esmentat, s'efectua en el moment de la mort d'aquest cavaller (Saumell, 2018:26-27).

Finalment, trobem ja el setè article, el número 168, *El Castell de Font-rubí: De l'Edat Mitjana als nostres dies*, publicat l'agost de 2018. En aquest article, s'explica ja la història del castell des de les acaballes del segle XV, amb el final de la Guerra Civil Catalana, fins als moments de la destrucció del castell a principis del segle XVIII, arrel del decret de Nova Planta, un cop finalitzada la Guerra de Successió. També s'esmenten els darrers apunts que al llarg del segle XIX, es varen fer del castell, per intel·lectuals com per exemple Pascual Madoz Ibañez, en la seva obra *Diccionario geografico-estadístico histórico de España y sus Posesiones de Ultramar* (Saumell, 2018:17).

### **3.2. Nova documentació sobre el Castell de Font-rubí: Joan Català (1476)**

En aquest apartat, exposarem un recull de documentació inèdita, de finals del segle XV, que hem pogut localitzar gràcies a les lectures de la bibliografia i del procés de recerca del treball. Aquesta documentació fa referència a un cavaller, Joan Català, d'origen aragonès i natural de la ciutat de Saragossa. Gràcies a la documentació, sabem que aquest cavaller s'hauria desplaçat a Catalunya durant la Guerra Civil Catalana, al costat del contingent del rei Joan II. Aquest, es mobilitzà al territori, amb el suport de cavallers navarresos i aragonesos, per recuperar el Principat que es trobava controlat per la Diputació del General o Generalitat, el qual apostava pel fill del rei, el príncep Carles de Viana i un cop ell morís, per altres pretendents. Aquesta guerra, que es prolongaria entre 1462 i 1472, tingué el seu escenari sobretot a Catalunya i el Penedès, no en fou pas una excepció. Sense anar més lluny, un dels tractats més importants firmats en el marc del conflicte, fou la coneguda com Capitulació de Vilafranca o Concòrdia de Vilafranca, el juny de 1461. En aquest pacte amb la Generalitat, la reina Joana Enríquez, segona muller del rei Joan II, firmava en nom del seu marit i acceptava Carles de Viana, com a primogènit i lloctinent perpetu del principat de Catalunya. Tot i així, aquest acord no es complí.



D'aquesta manera doncs i tornant amb el cavaller Joan Català, tenim conservats un total de nou documents, emesos entorn a la seva persona. Tots ells fan referència a la seva estada a Vilafranca i Font-rubí, durant la guerra i més endavant un cop acabada. Gràcies a aquests documents, sabem que el noble s'hauria traslladat al principat durant la guerra i que almenys cap a 1468 hauria estat a Vilafranca. Això ho sabem concretament a través d'una carta enviada per un prevere, Gaspar Tintorer, amb el que el cavaller, hi hauria contret alguna mena de vincle i el qual li hauria efectuat un préstec, en forma de cereals. A la carta escrita pel prevere, s'expressa la seva voluntat de recuperar els préstecs realitzats. De fet, n'hauria efectuat un parell, un al 1468 i el darrer al 1470, així com una deixa pel pare de Joan Català, no obstant, cap d'ells va ser tornat. Tanmateix, no podem conèixer exactament la data en la que s'escriu la carta, ja que no s'especifica, tot i que s'hauria emes en algun moment posterior a la guerra però abans de 1476, ja que en aquest any el noble mor (Fig. 1).

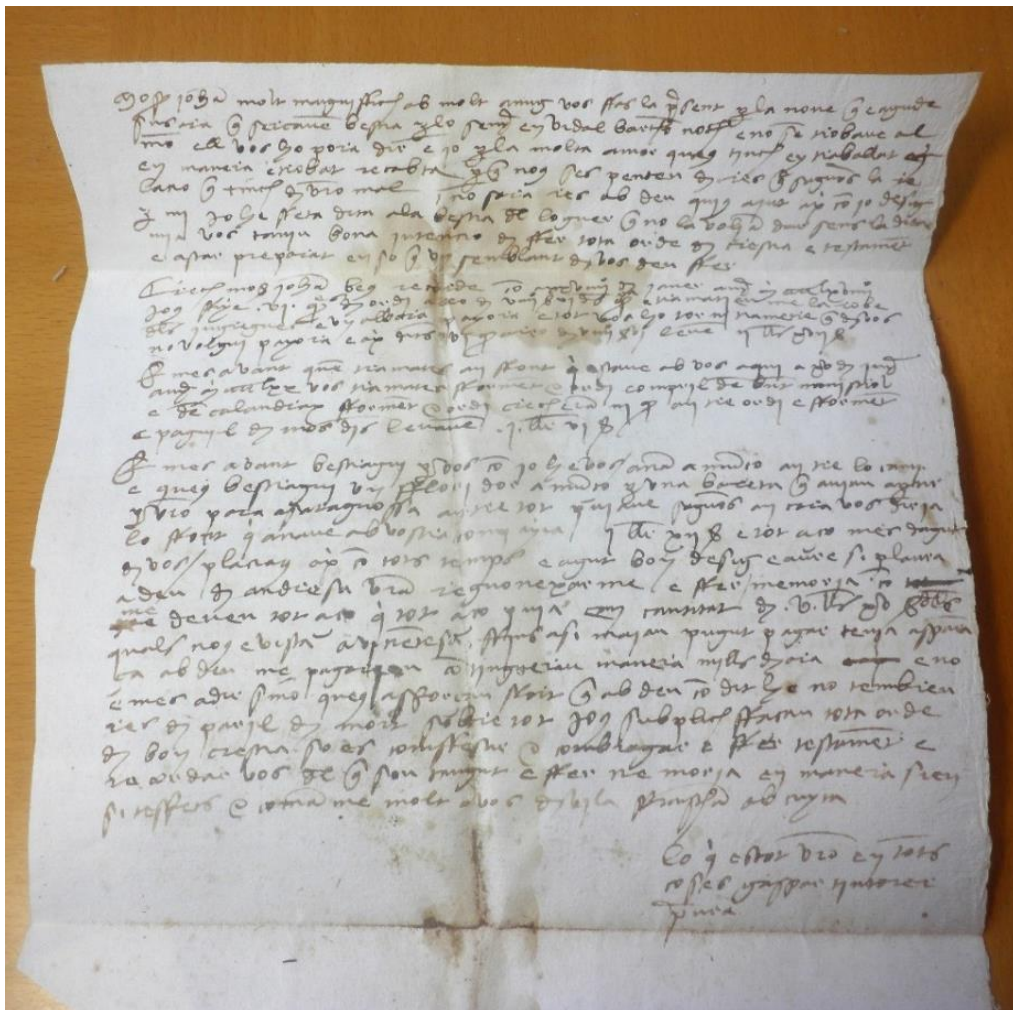


Fig. 1 Carta enviada pel prevere Gaspart Tintorer a Joan Català pels deutes contrets l'any 1468 i 1470. Fotografia pròpia (A.C.A.P., Judicial. Caixa n. 12)

A partir d'aquí, també coneixem que el cavaller hauria pres possessió del castell de Font-rubí cap al 1474, al rebre'l de part el rei Joan II, un cop acabada la guerra, i per recompensar-lo pels serveis prestats, al costat de les seves tropes.

Aquesta possessió la coneixem gràcies al foli 134-135 del registre 3356 de la Cancelleria Reial, conservat a l'Arxiu de la Corona d'Aragó, en la que es fa efectiva aquesta donació.

De la mateixa manera, es conserven també d'aquest cavaller, algunes cartes enviades per individus de Vilafranca, d'entre els quals en destaca un prevere, relacionades amb deutes contrets per aquest durant la guerra. D'aquesta manera per exemple, una de les cartes conservades, és del ciutadà Bartomeu Guilera, el qual reclama al cavaller Joan Català el retorn dels préstecs deixats en forma de cereal al 1468, mateix any en que l'esmentat prevere, Tintorer, també n'hi hauria deixat (Fig. 2).

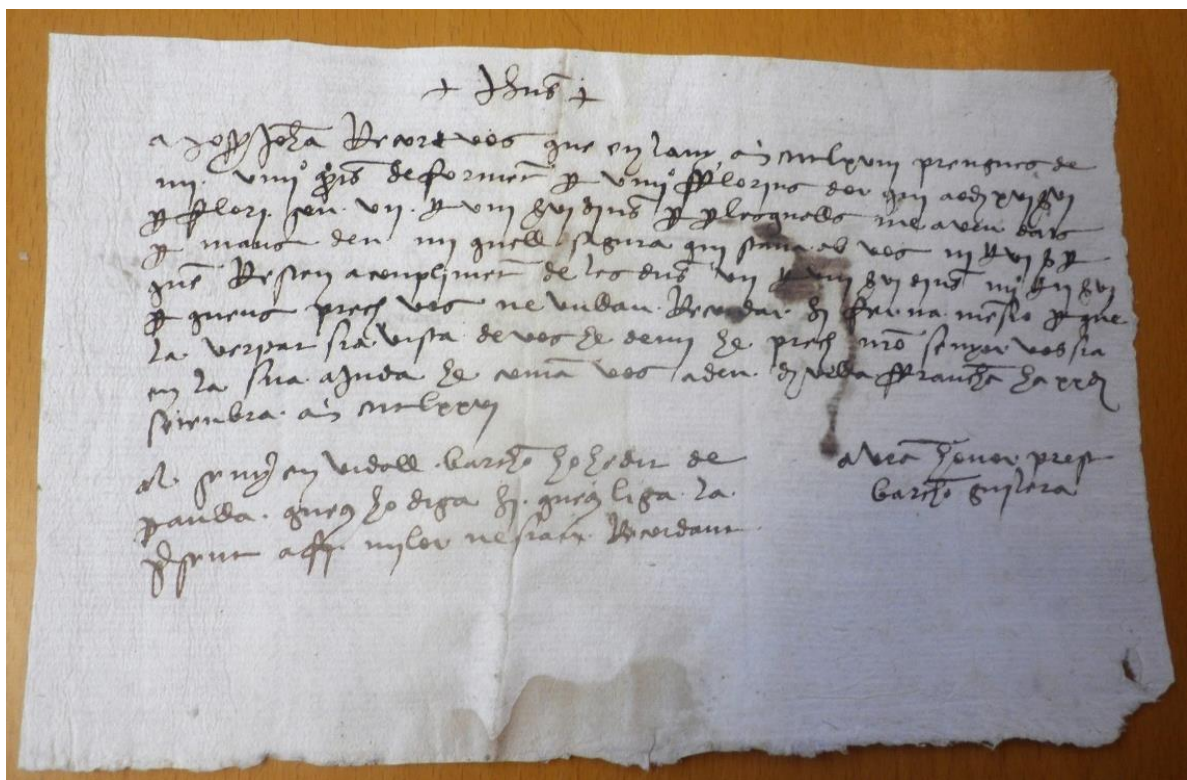


Fig. 2 Carta enviada per Barthomeu Guilera a Joan Català, pels préstecs efectuats el 1468. Fotografia pròpia (A.C.A.P., Judicial. Caixa n. 12)



Conjuntament amb aquestes cartes, també es conserven un parell de documents més, de vital importància que fan referència a la promesa del cavaller Joan Català, Anna Pintora, amb la qual hi està desposat. D'aquesta manera el primer document, redactat el cinc de setembre de 1476, fa referència a un acord dut a terme entre aquesta i la seva tieta, Beatriu Mallorques, monja del convent de Santa Clara de Perpinyà. En aquest acord, s'especifica primerament que Anna Pintora, de 12 anys, es troba confinada al castell de Font-rubí malalta en una habitació. Seguidament l'acord especifica, davant de diversos testimonis, que si la nena no sobreviu, un cop morís, tots els seus bens, rentes i drets que aquesta cobrés, passarien a mans de la seva tia. Finalment, s'afegeix que es destinin a mans de la monja, la suma de 100 lliures, per vetllar l'ànima de la nena i gestionar el seu enterrament (Fig. 3).

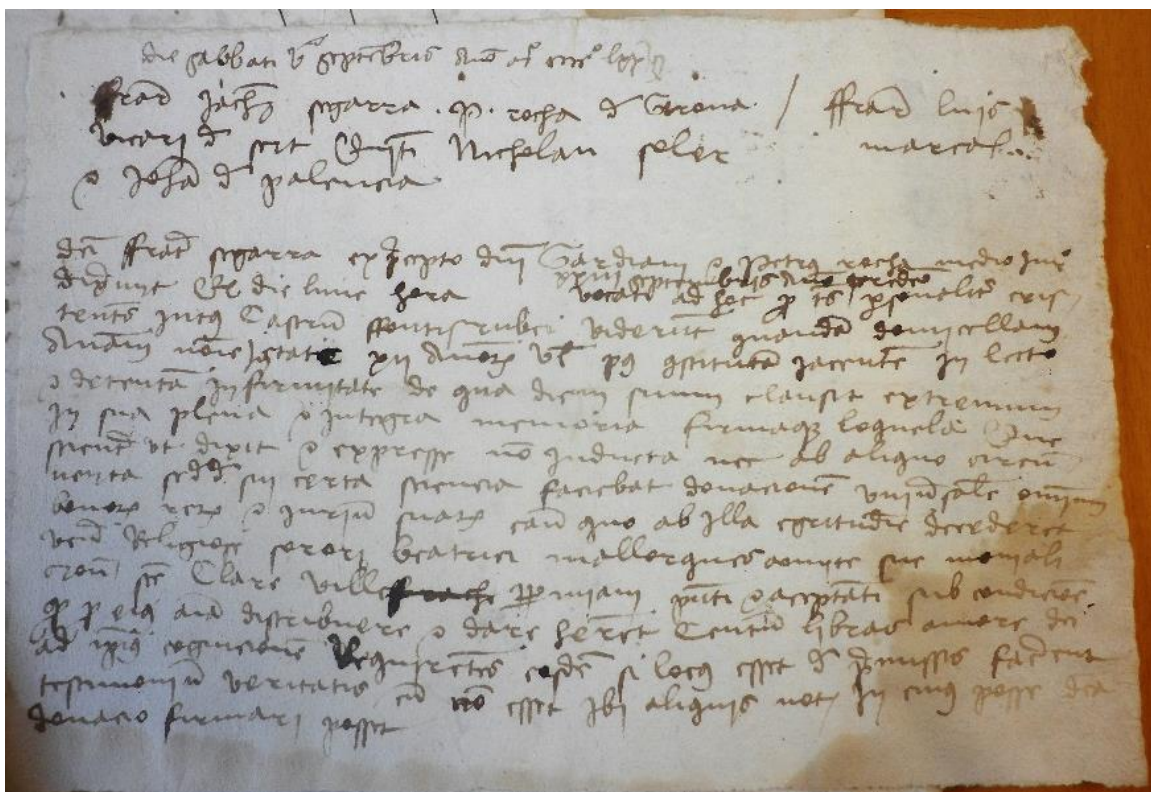


Fig. 3 Acord entre Beatriu Mallorques i Anna Pintora, per l'administració dels seus bens, un cop aquesta morís (A.C.A.P., Judicial. Caixa n. 12)

Poc després en un altre document, redactat el set d'octubre de 1476 (Fig. 4), es fa referència als acords contrets a l'anterior carta i a continuació, s'especifica que la nena, Anna Pintora, ja s'ha mort i que per tant els bens han de passar a mans de Beatriu Mallorques, així com també, la responsabilitat de gestionar el seu enterrament. Al document també s'especifica que, en el cas de que la monja no volgués fer-se càrrec de les possessions i bens de la difunta Anna, aquests podrien passar a mans de la seva germana, Caterina. En definitiva la carta ens evidencia que entre la redacció del primer document i aquest, en aproximadament un més, la nena ha mort per la suposada malaltia.

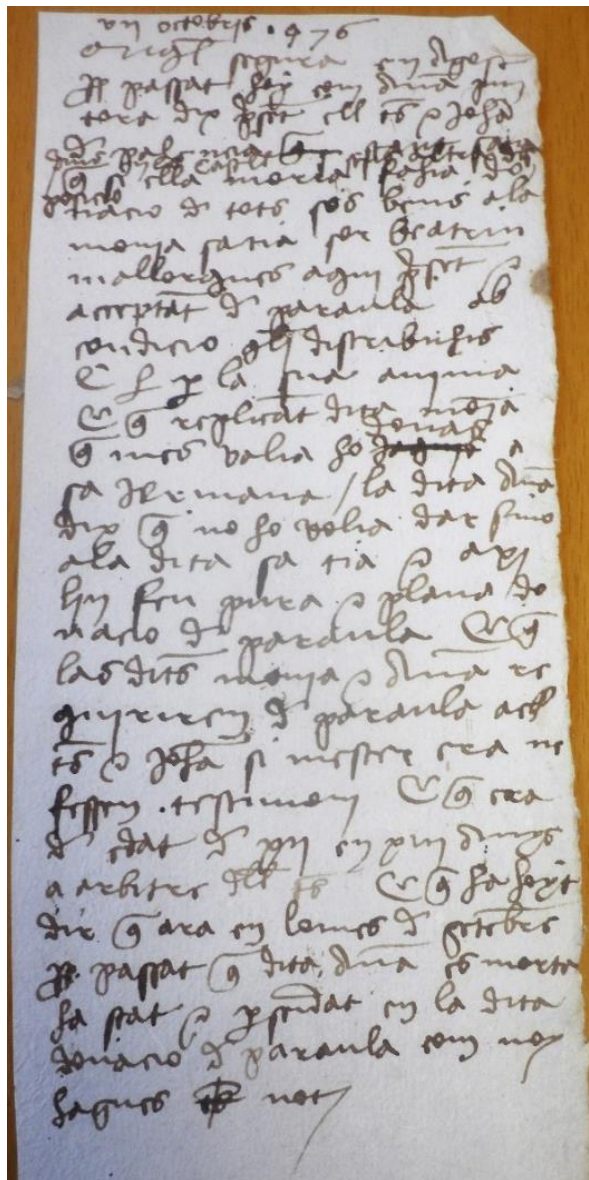


Fig. 4 Document que confirma la mort d'Anna Pintora i recorda els acords de l'anterior document . (A.C.A.P., Judicial. Caixa n. 12)

Pel que fa a la relació de la família dels Català, amb el castell, hi ha un

parell de documents més, fonamentals per entendre aquest episodi de la història del castell. El primer d'aquests, fa referència al testament del noble Joan Català<sup>1</sup>, en el que aquest nomena hereu universal a Antoni Català i a la seva esposa Antonia. Aquest primer esdevé el seu pare, que es trobava en aquells moments a Saragossa. Al testament demana als seus marmessors i concretament a Beatriu Mallorques, que es paguin tots els seus deutes i que es paguin amb els diners de la mateixa monja. S'esmenten també els deutes contrets amb el prevere Gaspar Tintorer i Bartomeu Guilera i la voluntat de pagar-los. Per altra

<sup>1</sup> Testament de Joan Català (1476). Annex: Document 4

banda demana ser enterrat a l'església del convent dels frares menors de Vilafranca.

A continuació també deixa la quantitat de 40 lliures per la seva ànima i per les obres pies, esmentant que 50 sous d'aquesta quantitat sigui pel convent de Sant Francesc i 100 sous més, es destinin també a reparacions del monestir. De la mateixa manera, deixa 12 diners per a 12 pobres, de manera que cadascun d'ells rebi un diner. Aquests pobres hauran de portar també el seu cos fins al lloc de la seva sepultura. També esmenta, que desitja ser enterrat amb un *Gramaci*, especifica que sigui una cota, de pana senzilla, que ja porta ell a sobre.

Altrament, també allibera i redimeix els seus vassalls, concretament els que son del seu gènere. Per altre banda, al testament també es refereix a la seva promesa Anna Pintora. La relació que mantenen encara és de desposats i per tant encara no casats, tot i que el suposat casament s'hauria de dur a terme en els propers tres anys. En darrer terme, es refereix a la germana d'Anna Pintora, Caterina Català.

Cal remarcar que el document entra en detall sobre altres aspectes, com la deixa de quantitats de diners. Una d'aquestes deixes, és per l'abadessa i pel convent de Santa Clara de Perpinyà, d'on és monja la tia d'Anna Pintora, sor Beatriu Mallorques. Tot i així, l'objectiu d'aquest estudi tampoc rau en fer una anàlisi exhaustiva de cada document, tot i que caldrà treballar-los, ja que la seva interpretació pot aportar, en un futur, nova llum sobre el castell.

L'altre document conservat, és l'inventari del castell de Font-rubí<sup>2</sup>, redactat el setembre de 1476, i que plasma com hauria estat la fortificació i les seves estances, així com els objectes, tant del món militar com del dia a dia, que s'hi trobaven. Aquest document és cabdal per imaginar i entendre espacialment un castell actualment pràcticament arrasat, del que només es conserven un parell de panys de paret i la torre de l'homenatge. En l'inventari, s'especifica la existència de l'habitació del portal, destinat probablement a acollir el cos de guàrdia, també la presó, la cuina, el celler, l'estable, una habitació a mà esquerra, de l'entrada al pati de la forca major i finalment l'habitació noble on morí el difunt.

---

<sup>2</sup> Inventari del Castell de Font-rubí, de Joan Català (1476). A.C.A.P, Judicial. Caixa núm. 12. Annex: Document 5

A l'inventari, també s'esmenten dues forques, dos elements lògics en un context de finals de guerra, que a la vegada ens permeten saber que el castell gaudia del mer i mixt imperi, i que podria per tant jutjar causes majors i sentenciar la pena de mort.

L'últim document, és la presa de possessió que fan els hereus de Joan Català, el seu pare Antoni Català i la seva muller Antònia Laraz, del castell i terme de Font-rubí (Fig. 5). El document permet veure complerta la voluntat testamentaria de Joan Català i veure finalment la relació d'aquest Antoni Català amb Joan Català, que esdevé de pare i fill. Si ve és cert que es podria suposar que era el seu pare, al no esmentar-se aquesta relació, no se'n tenia la certesa absoluta. Al document, s'explica explícitament com la donació del castell fou feta pel rei Joan II a Antoni Català el 1474, a la vila de Figueres.

No obstant, com que Antoni Català no es trobava en aquells moments a Catalunya, sinó a Saragossa, el castell fou rebut pel seu fill, el cavaller Joan Català, desplaçat al principat amb les tropes del rei Joan durant la Guerra Civil Catalana i essent allà un cop acabada. Possiblement per aquesta raó, Joan Català, que morí un any després de rebre el castell, el deixes al testament al seu pare i també a la seva mare, Antònia. Finalment, en aquesta carta, també es restitueix part del terme del castells als seus anteriors propietaris, anteriors a la guerra<sup>3</sup>.

---

<sup>3</sup> Carta Reial, sobre la presa de possessió del castell de Font-rubí, d'Antoni Català i Antònia Laraz (1480). A.C.A.P, Judicial núm. 12. Annex: Document 7





Per acabar aquest apartat, cal esmentar doncs que el conjunt de documents conservats, permeten elaborar un altre tipus d'història sobre el castell, i permet desmarcar-se almenys parcialment de la història política que fins a dia d'avui s'ha emès, sobre aquesta fortificació. Això permet aproximar-nos a aquestes construccions, com a llocs de residència, família i amor i distanciar-les de la tradicional concepció dels castells, com a espais militars i d'estricta defensa, focus de guerres i d'episodis únicament bèl·lics. En definitiva doncs, una altra història del castell amb uns altres documents, fins a dia d'avui desconeguts.

Aquesta altra cara de la història del castell de Font-rubí, permet exposar una història diferent i fins i tot més atractiva, pel públic que pretengui conèixer i fins i tot visitar a nivell turístic el castell.

#### **4.Comparativa entre castells: El castell de Font-rubí i el de Subirats**

##### **4.1. Les publicacions i estudis realitzats**

En aquest apartat es pretendrà exposar i comparar dos castells en relació a uns determinats aspectes, que fan referència a les publicacions i estudis bibliogràfics, així com recerca i publicació d'articles a revistes o congressos. L'objectiu d'aquesta part del treball, rau en plasmar dos castells, d'unes cronologies semblants, que si bé és cert que l'un, el de Subirats, esdevingué un castell més gran i potser amb més poder, han esdevingut en definitiva monuments de la Marca del Penedès i castells de frontera. No obstant, mentre aquest darrer, ha estat objecte de publicacions, estudis i articles, el de Font-rubí ha restat molt poc estudiat, acadèmicament. Altrament, a nivell arqueològic, el castell de Subirats ha estat excavat en diverses campanyes, mentre Font-rubí, no ho ha estat mai, fins a dia d'avui.

D'aquesta manera doncs, pel que fa als estudis sobre el castell de Subirats, sabem que, ha esdevingut objecte de diverses publicacions, com per exemple, la publicació de l'article *El Castell de Subirats (Subirats, Alt Penedès) Un conjunt defensiu fronterer al segle X* (Sánchez, 2006:271-288). Aquest article, inclou una descripció física del castell així com un repàs històric del mateix, complementada amb plantes del conjunt casteller. Aquest article, reclamava, precisament, una



intervenció del conjunt global per així posar-lo en valor i vetllar per la seva preservació, tenint en compte l'estat d'abandonament en el que es trobava.

Un altre publicació feta sobre el castell de Subirats és el llibre *El castell de Subirats 1.100 anys d'història*, obra impulsada per l'Ajuntament de Subirats i per la empresa arqueològica Tríade Serveis Culturals (Esteve; Pérez, 2017). Aquest petit llibre, parla de la història del castell, des de la primera documentació que l'esmenta l'any 917, passant per explicar el perquè del seu emplaçament, així com la evolució històrica del castell o la història de la seva església, Sant Pere del Castell. Finalment el llibre culmina amb una explicació de les darreres obres d'intervenció, com ara la restauració de la torre de l'homenatge o el pla director del Conjunt monumental del Castell de Subirats.

Aquesta obra, a la vegada, es fonamenta en una notable bibliografia sobre el castell, que ens porta a publicacions com la de mossèn Josep Raventós, *1100 anys. Història del castell i esglésies de Subirats*. Aquest llibre, centrat en explicar la història del castell i en enumerar i explicar les esglésies del terme, va acompanyada de la mateixa manera de plantes del castell, vinculades al primer projecte de restauració del castell (1983) (Raventós, 2017).

Seguidament ja trobem aquelles publicacions generades arrel dels projectes de museïtzació i intervenció del conjunt, d'aquesta manera, trobem la publicació l'any 1999, de *El Castillo de Subirats. Estudi històric per al "Proyecto básico y de ejecución de las obras de restauración del Castillo de Subirats"*, per A. Mauri i M. Soler (Mauri; Soler, 1999) o el 2015 ja, el *Pla Director del Conjunt Monumental del Castell de Subirats*, per J. Rosselló i J. Soler (Rosselló; Soler, 2015).

Entre algunes altres obres més genèriques com *La Catalunya Romànica* (Padevall, 1992:194-196), o *Els Castells Catalans*, volum III (Català, 1992:708-717), s'explica també el castell a nivell històric i arqueològic, esdevenint el punt de partida d'estudis o publicacions posteriors. Finalment, trobem ja, les memòries arqueològiques de les intervencions realitzades, com ara la *Memòria de la intervenció arqueològica al castell de Subirats (Subirats, Alt Penedès), maig-juny 2003* (Vidal, 2003).

A continuació, detallarem les publicacions sobre el castell de Font-rubí. Cal tenir en compte que, a diferència del castell de Subirats, Font-rubí no tingué la

excepcionalitat d'esdevenir un dels primers castells de la marca o almenys una de les posicions més avançades al territori recentment adquirit per la casa comtal de Barcelona. D'aquesta manera, mentre aquest castell rondava unes cronologies del 917, i per tant de primera meitat de segle, com també Olerdola o el Castell de Castell vell de la Marca, Font-rubí es posicionava, com altres castells en unes cronologies de finals del segle X, en uns moments en que es construïren forces castells. Tot i això, tampoc podem assegurar que les cronologies antigues del *castrum* de Subirats, siguin el motiu fonamental del major interès, vers Font-rubí.

El que si és evident, és que les publicacions entorn Font-rubí son escasses, o limitades tot i que majors que molts castells o torres guaites, les quals no han estat pràcticament treballades.

Per altra banda, tot i que el castell de Font-rubí apareix citat a obres de referència, també el podem trobar en algunes ocasions més, com ara en les comptades iniciatives divulgatives del consistori municipal. Un dels pocs exemples n'és l'obra *Font-rubí, passeig pel temps i el territori*, de Salvador Llorach o també al llibre *El Penedès durant el Període Romànic*, també de Salvador Llorach. Tot i això els esments que podem trobar en aquestes obres es centren en una descripció de la documentació i dels apunts ja coneguts sobre els senyorijs del castell.

Per altra banda, també trobem la publicació divulgativa de el Gran Penedès, el número 13, publicat el 1989 en que tot parlant del municipi i d'aspectes diversos, com botànica o cultura, s'esmenten també aspectes històrics, com per exemple Sant Vicenç del Morrocurt i el Castell de Font-rubí. Dins d'aquest grup de publicacions, de caire divulgatiu, també podem trobar la sèrie d'articles publicats a la revista local el *Montòneg*, a la secció *Capítols Històrics* a càrrec de A. Saumell, ja esmentats prèviament<sup>4</sup>. Finalment trobem també un darrer article divulgatiu, *Castell de Font-rubí: La viticultura a un castell* (2018) per A. Saumell, publicat a la pagina web del projecte de Crowdfunding, *Crowdwine*, el qual es centra en explicar la viticultura als castells a través de l'exemple de Font-rubí i fent us de de les fots documentals.

---

<sup>4</sup> Vegi's pp. 16-20

Tanmateix si que trobem un article, *Aportacions a la Història del Castell i Terme de Font-rubí. Dels orígens fins al segle XV*, publicat per J. M. Lòpez, que si es centra a explicar de manera exhaustiva la història del castell de Font-rubí, amb l'aportació de coneixements nous, sobre alguns aspectes del conjunt monumental, així com també un dels pocs croquis de la planta del castell. Aquest treball, esdevé possiblement la publicació acadèmica més detallada del castell feta fins a dia d'avui, publicat a la revista *Micel·lania Penedesenca* (Miquel, 1995:91-134).

Més enllà d'aquests pocs treballs, a part de les notícies dins de llibres més generals, no trobem pràcticament cap treball més fet sobre el castell de Font-rubí ja que, per altra banda, al no haver-se realitzat encara cap intervenció arqueològica del conjunt, no podem disposar de memòries arqueològiques que ens detallin a nivell físic i estructural les possibles fases de construcció o amortització, així com tampoc de distribució espacial del mateix. Aquest aspecte per tant, corresponent a les publicacions entorn el conjunt, contrasta força amb Subirats, el qual acumula diverses publicacions així com dos llibrets divulgatius, memòries d'intervencions o el mateix pla director del conjunt monumental. Aquesta realitat plasma perfectament el camí que encara queda per recorre entorn el castell de Font-rubí i les oportunitats que aquest presenta, a nivell d'estudi científic.

#### **4.2. La gestió patrimonial realitzada: Ajuntaments i institucions**

En aquest apartat, s'aborda un tema fonamental, que correspon a l'últim agent en la cadena administrativa, i que esdevé la encarregada de potenciar el patrimoni i vetllar pel seu manteniment i preservació. Aquests agents són els ajuntaments i per conseqüència l'administració local. Moltes vegades, aquestes institucions, poden adoptar actituds diverses, tant les de veure en el monument del municipi, un element cultural motivador d'agents, com el turisme o fins i tot d'orgull del poble o bé sovint, la inactivitat. Així doncs, en aquesta part del treball s'intentarà explicar quina ha estat l'actitud i el paper de l'Ajuntament de Font-rubí en relació a la promoció del conjunt històric del castell de Font-rubí i es posarà a partir d'aquí, en relació a la gestió feta sobre el conjunt casteller de Subirats, per

tal de comparar, de manera constructiva, les accions dutes a terme per ambdues institucions.

En primer lloc doncs, parlarem de l'Ajuntament de Subirats i la gestió que al llarg de les darreres dècades, ha fet sobre el conjunt casteller de Subirats. D'aquesta manera, començarem parlant d'un dels trets que, possiblement, esdevé més pròxim per poder conèixer un element patrimonial d'un municipi, el virtual i per conseqüència, la pàgina web de l'Ajuntament de Subirats. En aquest cas l'ajuntament ha incorporat a la seva pàgina web l'apartat *QUE FER?*, així com dins d'aquest la opció *TURISME CULTURAL*, que dona pas a la secció *EL CASTELL DE SUBIRATS*. Aquest element, posa de manifest la consciència que pren la institució de donar a conèixer el seu castell i de difondre'n la seva història. Aquest apartat incorpora un resum de la història del castell, així com els horaris de visita, o també la possibilitat de descarregar-se un fulletó informatiu sobre el castell. Això ens porta a un aspecte més, promocionat per l'Ajuntament i que és la redacció d'aquest fulletó, a disposició dels qui vulguin conèixer el castell.

Tot i això, el paper del govern municipal en aquest aspecte comença ja per la fomentació de l'estudi i investigació del castell, amb la publicació de llibres o la intervenció arqueològica del conjunt històric, que ha permès elaborar a partir d'aquí, un pla director. D'aquesta manera, l'impuls de dur a terme el llibre ja esmentat de *El castell de Subirats. 1.100 anys d'història*, revela aquest intent de l'Ajuntament de promoure la història del castell i així aprofundir en la història d'un episodi concret i importantíssim del Penedès i de pràcticament tots els municipis que en formen part.

Per altra banda, sobre la preservació física del castell, les primeres obres de restauració d'algunes de les seves parts i de la l'església de Sant Pere del Castell, varen ser ja promogudes i dutes a terme, el 1971 pel rector d'aquesta, Mn. Josep Raventós, qui anys després escriuria l'obra *1100 Anys. Història del Castell i esglésies de Subirats* (Raventós, 2017), ja esmentada. Pel que fa a les obres dutes a terme, es reformà la església, amb la col·laboració de escultors i picapedrers com Antoni Agraz, el qual feu les columnes i capitells de la porta de l'església, amb inspiració romànica. De la mateixa manera, també s'iniciaren les obres de construcció del nou cementiri i les obres de reconstrucció de la rectoria. Tanmateix, al llarg del 1973-1986 també es dugueren a terme les obres per fer

el nou pàrquing, així com els nous bancs, i el mur perimetral amb dues portes tancades amb una reixa de ferro (Esteve; Pérez, 2017:64-78)

L'inici de la reconstrucció definitiva del castell, s'inicià a partir de 1998 quan per iniciativa de l'Ajuntament de Subirats, diverses personalitats del govern central així com de la Generalitat de Catalunya, visitaren el conjunt casteller de Subirats. D'aquesta visita, en sorgí el compromís de subvencionar les obres de restauració i excavació arqueològica. Després d'això, el Ministerio de Educación y Cultura començà a redactar el *Proyecto básico y de ejecución de las obras de restauración del Castillo de Subirats*, que inclogué un estudi històric sobre el castell de Subirats. Aquest estudi, seria encarregat als historiadors medievalistes Alfred Mauri i Maria Soler, l'any 1999 (Esteve; Pérez, 2017:79).

Aquest pas, permeté l'inici de la intervenció al castell l'any 2003, sota la direcció de l'arquitecte Rafael Vila i amb el finançament del Ministerio de Fomento i el Ministerio de Educación i Cultura, a partir de l'1% m destinat a cultura. Aquest projecte passava per l'objectiu inicial de consolidació de la torre, a partir de la seva planta, interpretada com oval, així com el baluard, la muralla oriental del castell i les tasques de desenrunat del conjunt. En aquest marc d'obres, s'encarregà una intervenció arqueològica dirigida per l'arqueòleg Àlex Vidal, de la empresa Tríade Serveis Culturals. Amb aquesta intervenció, es restauraren bona part de les estructures visibles a dia d'avui i es descobrí, una primerenca torre de planta rectangular, que posteriorment s'adossà a la torre arquejada de l'homenatge (Esteve; Pérez, 2017:79).

En aquest context i de manera paral·lela a les tasques de restauració, l'any 2002, es signà un contracte de cessió d'ús del castell de Subirats, per 25 anys, entre el Bisbat de Sant Feliu de Llobregat i l'Ajuntament de Subirats. Mitjançant aquest conveni, el Bisbat cedia l'ús del castell a l'Ajuntament, per a la realització d'activitats de caire històric i cultural. Aquest pacte, no incloïa l'església ni la rectoria i deixava a càrrec de l'Ajuntament, els costos del manteniment i de l'energia elèctrica.

Més endavant, al 2009, l'Associació del Castell de Subirats, promogué també els treballs per a la recerca i localització del túnel llegendari, que hauria connectat Torre Ramona, una guaita pròxima al castell, i el mateix castell. Al 2011, es

constituí l'Associació Castell de Subirats per tal de promoure'n els valors històrics, culturals i espirituals, així com millorar i consolidar el conjunt del castell. Una de les iniciatives més primerenques, fou per exemple la de netejar el sotabosc, per així mantenir net i en condicions l'entorn immediat del castell. Això permetia a la vegada mantenir netes de matolls, les estructures de la fortificació, així com de retruc, mantenir i recuperar antics senders que portaven fins al castell (Esteve; Pérez, 2017:85).

El proper any, al 2012, l'Associació fomentà i pagà les obres per habilitar un circuit, que permetia visitar el recinte del castell, de manera còmode i segura. Aquestes tasques, que comptaren amb el vistiplau del Servei d'Arqueologia de la Generalitat de Catalunya, planificaren la creació d'un sender amb paviment adequat, així com l'habilitació de determinats espais amb graons i rampes, que pretenien salvar desnivells. Aquests treballs, foren dirigits per l'arqueòleg Jordi Amorós, de Triade Serveis Culturals. Finalment, l'any 2014, l'Ajuntament aconseguí, a través d'un conveni amb el Bisbat de Sant Feliu de Llobregat, un conveni que atorgava a la institució, el ple dret per gestionar culturalment i turísticament el castell, així com donar a conèixer el patrimoni històric, artístic i natural del municipi. Aquest conveni previa també la senyalització del recinte, la realització de la topografia i l'elaboració final del Pla director del conjunt (Esteve; Pérez, 2017:89).

Aquest pla director, es plasmà el 2016 amb la presentació del Pla director del Conjunt Monumental del castell de Subirats, redactat per l'equip d'Hèlix Arquitectes Associats i amb l'assessorament tècnica del Servei de Patrimoni Arquitectònic Local. Així doncs, el document recollí l'estat del conjunt i planificava i quantificava les possibles actuacions a emprendre en un futur. Aquestes abastaren els intervencions arqueològiques, la restauració d'elements i la construcció de serveis entre altres aspectes (Esteve; Pérez, 2017:93).

Arribats a aquest punt, parlarem a continuació i per posar-ho en relació, de la gestió duta a terme sobre el castell de Font-rubí al llarg dels anys i des del moment que, la institució municipal, n'absorbí la gestió. D'aquesta manera doncs, des del moments en que l'Ajuntament adquirí el castell de Font-rubí, no s'han dut a terme pràcticament cap tasca a nivell de promoció del castell ni tampoc d'intervenció arqueològica del conjunt.

Sense anar més lluny, per exemple, pel que fa a la torre de l'homenatge, fotografies antigues de la dècada de 1980, revel·len que l'estat de conservació del castell, era major, mantenint, en el cas de la torre, part de la volta de l'accés a la mateixa (Fig. 6) i un pany de paret que s'aixecava uns metres més encara (Fig. 7), però que entre els anys 1990 i 2000 col·lapsà i a dia d'avui és inexistent (Fig. 8).



*Fig. 6 Entrada de la torre, conservant encara la volta, actualment desapareguda. (Els Castells Catalans, vol III. (1992:643)*



*Fig. 7 Alçat de la torre, conservant encara el pany de paret, actualment desaparegut. (Font-rubí: Un passeig cap a la modernitat, (2007:34)*



*Fig. 8 Fotografia d'autoria pròpia, sobre l'entrada a la torre, molt enrunada i sense conservar la volta. Fotografia pròpia*

Altrament, pel que fa a la promoció històrica del castell, es feu l'any 2007 un llibre, *Font-rubí, Un passeig cap a la modernitat*, que esmentà el castell sense fer-ne cap explicació clara, més enllà d'incorporar-ne una foto antiga.

Per altra banda, darrerament, amb l'actualització de la pàgina web de l'Ajuntament, s'ha incorporat una secció referent a *Turisme* i dins d'aquesta un apartat centrat en *Trets Històrics*, no obstant en aquesta, més enllà d'un petit esmentant sobre ell i la seva cronologia, tampoc fa cap referència més o síntesis de la seva història. Aquesta manca d'informació, així com l'absència d'un petit fulletó o tríptic sobre el castell, dificulta el coneixement sobre aquesta fortificació defensiva. Per altra banda, més enllà de la pàgina web, no existeix cap plafó informatiu, pròxim al castell o bé al mateix Ajuntament, que en parli, tot i que esdevingui el monument històric més important, a nivell de municipi.

En referència a la gestió del castell, l'únic aspecte que en els darrers anys s'hi ha dut a terme, ha estat la consolidació parcial, de les estructures aèries que encara resten a dia d'avui, tant de les parets del clos emmurallat i de la suposada església castral, com de la torre mestre. Finalment, també, per part de l'ADF (Agrupació de Defensa Forestal) Font-rubí, s'ha netejat l'interior del castell del sota bosc més espès, així com la tala, controlada, d'alguns pins. Un d'ells, fins i tot, creixia al gruix de paret de la torre del castell. A part d'aquestes gestions de manteniment bàsic, o l'escassa informació recollida a la pàgina web de la institució, no existeix cap més dedicació entorn el castell.

Sobre les accions dutes a terme al castell, tant de consolidació de les estructures com de la neteja del conjunt per l'ADF Font-rubí, se'n pot garantir la certesa, ja que personalment m'hi he desplaçat. Aquesta informació, fou facilitada per l'Ajuntament, a partir de la consulta feta pel treball.

Finalment, cal esmentar que, en el programa de les eleccions municipals dutes a terme el passat any 2019, el nou consistori prometé precisament continuar amb les tasques de consolidació del conjunt, però sense fer cap esment sobre una possible intervenció arqueològica o la disposició d'algun material bibliogràfic de consulta al mateix Ajuntament, sobre la història del castell, en el marc de la marca del Penedès.



## **5. Proposta d'us del material publicat a nivell de difusió del castell i de la seva història**

En aquest darrer apartat, s'aporta una proposta que pretengui aprofitar el material publicat entorn la història del Penedès a l'Edat Mitjana, sobretot durant els segles alt medievals i el castell de Font-rubí. D'aquesta manera, poder arribar a difondre la història de la Marca del Penedès i la xarxa defensiva dels castells roquers que s'hi bastiren i exemplificar-ho a través del castell de Font-rubí. Finalment, aprofitar aquest marc, per introduir un aspecte generalment poc tractat als castells i que pretendria desmarcar-se parcialment de la història bèl·lica o estrictament militar que tant s'ha fet en aquestes construccions. Aquest aspecte, seria la vida quotidiana i fins i tot la història de la família.

Així doncs, la proposta que es planteja, es faria efectiva en dues accions.

1. Realitzar un petit fulletó o llibret. En aquest, s'explicarien diversos aspectes. En primer lloc, un paràgraf centrat en la història, força general, de l'edat Mitjana al Penedès i del seu paper en relació a la frontera amb l'Islam, al llarg dels segles X i XI, així com també el paper del repoblament i de l'establiment d'una xarxa de castells, que defensessin les terres, n'organitzessin la població i en garantissin el pagament de rentes. Seguidament aquest tríptic, podria incorporar un apartat sobre l'estructura del conjunt casteller, que expliqués les seves principals parts. Aquest apartat podria complementar-se amb fotografies aèries via dron o bé algun croquis de la planta del castell. A continuació, en un tercer apartat, es podria introduir la història del castell de Font-rubí, esmentant les principals famílies senyoriales que el regentaren i el seu paper en els possibles episodis bèl·lics, des dels seus orígens fins l'actualitat.

Finalment, el fulletó podria acabar amb un darrer apartat, en el que s'expliqués el castell des del punt de vista de la vida quotidiana a través de l'inventari recuperat del cavaller Joan Català<sup>5</sup>. A través d'això explicar el dia a dia a un castell, esmentant la cuina, com espai domèstic, el celler

---

<sup>5</sup> Inventari del cavaller Joan Català, sobre el Castell de Font-rubí. ACAP, Judicial caixa n. 12. Annex: Document 5

i l'habitació del senyor, tot esmentant-ne alguns dels seus objectes. Aquest apartat podria ser reforçat amb alguna reconstrucció hipotètica de l'interior del castell i d'alguna d'aquestes estances com per exemple la cuina del castell.

Tots aquests apartats, inclosos en el fulletó o llibret informatiu, anirien acompanyats d'algun mapa il·lustratiu, en el cas per exemple del primer apartat del context de la marca, o bé d'un croquis de la planta en l'apartat de com era el castell. Finalment es podria introduir, una reproducció 3D, basada en la informació aportada per la documentació i en definitiva l'inventari, ja esmentat. En el moment en que es pogués dur a terme una excavació arqueològica del conjunt i es pogués delimitar amb més fidelitat el repartiment de l'espai i les diferents estances, s'actualitzaria la hipotètica reconstrucció. L'últim aspecte que inclouria en aquest tríptic seria un mapa actual, amb la senyalització deguda de la carretera que condueix fins el castell i la seva ubicació exacte. Aquest mapa permetria localitzar a possibles turistes, que volguessin visitar el castell in situ.

Aquest fulletó, estaria a l'abast del públic a l'Ajuntament, per tal de que turistes o veïns de la zona, poguessin disposar d'aquest material, sempre que volguessin.

2. Seguint amb aquesta proposta de difusió, plantejaria una última fase, en la que a dalt del castell, en el mateix conjunt casteller, es disposessin diversos plafons informatius. En el primer plafó, es plasmaria un mapa del paisatge, on s'identificarien els diversos castells visibles des del Castell de Font-rubí. A partir d'aquest pretext, s'exposaria, de manera sintetitzada, la història de la Marca del Penedès i la seva articulació al llarg dels segles X i XI, emfatitzant el paper dels castells com agents repobladors i d'autoritat al territori.

Un segon plafó, es centraria ja en explicar la història del castell, de manera més o menys específica, esmentant les principals famílies que regentaren el castell. I el paper d'aquestes fortaleses al llarg del període medieval.

Finalment en un darrer plafó s'hi il·lustraria la planta del castell, acompanyada d'una possible reconstrucció 3D, de com hauria estat aquesta fortalesa almenys a les acaballes del segle XV (1476), tot esmentant la documentació de Joan Català. En aquest mateix plafó, es podria incorporar la reproducció d'alguna d'aquestes estances.

Cal esmentar que, alguns aspectes d'aquesta proposta, lluny d'estar plantejats en un marc únicament teòric, s'han dut a terme, partint dels coneixement arqueològics adquirits en el Grau d'Arqueologia. D'aquesta manera, a partir de les estructures encara conservades i de la fotografia aèria (Fig. 9), s'ha elaborat un croquis hipotètic de com hauria estat la planta del castell. A continuació, gràcies a l'inventari del segle XV del que es disposa, s'ha plantejat com hauria estat la distribució interior del castell (Fig. 10).



Fig. 9 Fotografia aèria feta amb dron del Castell de Font-rubí, d'autoria pròpia. Visibles les parets i la torre, encara en peu (Fotografia pròpia, amb la col·laboració del Sr. Guillem Eloi Baqués)

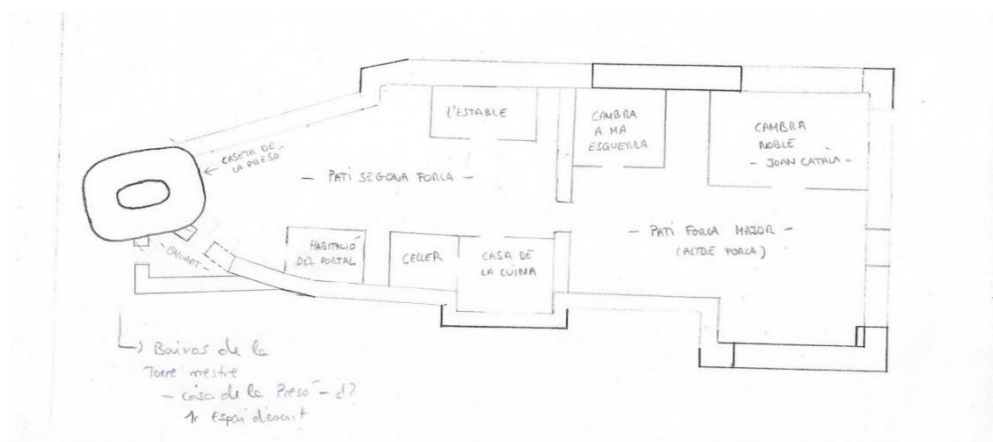


Fig. 10 Croquis de la planta del Castell de Font-rubí, d'autoria pròpia, a partir de la fotografia aèria amb dron. Sobre ella, la possible distribució de les estances del castell. Fonamentat en l'inventari de Joan Català (1476). A.C.A.P. Judicial, Caixa núm. 12

Per acabar, s'ha elaborat amb l'ajuda d'un tècnic especialista, el Sr, Guillem Llarg, una reconstrucció de com hauria estat aquest castell i la seva església, almenys a les acaballes del s.XV (1476), just després de la fi de la Guerra Civil Catalana (1462-1472) (Fig. 11) Aquesta reconstrucció, és la que serà inclosa al fulletó informatiu i al plafó informatiu del mateix castell.

Finalment, cal esmentar que tota aquesta actuació sobre el mateix castell, que es fomentarà en la informació aportada per les publicacions i per la nova documentació recuperada del castell, tota ella inèdita i mai abans publicada, es podrà dur a terme després de la intervenció arqueològica del conjunt casteller, que a la vegada permetrà replantejar o corroborar, la reconstrucció hipotètica del castell de Font-rubí. Sense el pas previ de la excavació, no es podrà afirmar amb certesa absoluta, la hipòtesis aquí plantejada.

## 6. Conclusions

Al llarg d'aquest treball s'han intentat abordar diversos temes, que de manera conjunta, pretenien donar resposta a l'estat de la qüestió plantejat a l'inici del treball. D'aquesta manera, aquest estudi, ha intentat analitzar les diverses publicacions dutes a terme entorn del castell de Font-rubí, les seves principals fonts en les que s'han basat i el seu caire. Aquest ha estat majoritàriament de caràcter divulgatiu més que acadèmic, amb l'excepció d'algun article, com l'escrit per La J. Miquel, *Aportacions a la Història del castell i terme de Font-rubí. Dels orígens fins al segle XV*. Evidentment el plantejament d'aquesta qüestió ha estat introduït per un context, que pretenia exposar el marc històric del castell i sobretot de la comarca de l'Alt Penedès.

Tanmateix, aquest projecte, més que centrar-se específicament en explicar el transcurs del castell al llarg de la història, s'ha centrat més en explicar la gestió i tota la bibliografia generada, al voltant d'aquest. De la mateixa manera, a les acaballes del treball, s'ha intentat exposar la gestió municipal i institucional que ha suscitat el castell i en certa mesura, s'ha intentat quantificar. Tant aquest aspecte, com el referent als estudis científics o divulgatius duts a terme, s'han posat en comparació amb un altre conjunt casteller de la comarca penedesenca, amb una història alt medieval i unes cronologies semblants. Aquest ha estat el Castell de Subirats. L'objectiu fonamental d'aquesta comparació múltiple, ha estat la de descobrir, precisament, s'hi el tracte que ha tingut el castell de Font-rubí, al llarg de la segona meitat del segle XX i les darreres dècades del segle XXI, ha estat major o menor i per conseqüència, s'hi això podria arribar a canviar.

Tot aquest plantejament, un cop realitzat, a partir de la pròpia documentació i de l'estudi de la bibliografia emesa, ens porta a una conclusió força clara, que evidencia que el castell de Font-rubí, no ha estat objecte de grans estudis, ni tema principal d'articles en cicles o conferències, tant a nivell universitari com de les principals institucions culturals de la comarca. Aquesta realitat, podria partir possiblement de que els estudis o la recerca de documentació històrica del castell de Font-rubí, han estat molt limitats, així com també, l'interès arqueològic del conjunt. Ja que en les darreres dècades, no s'ha plantejat, per exemple, cap mena de sondeig o excavació d'algun sector determinat.

Un dels agents que més ha influït potser en aquesta dinàmica, en relació a d'altres conjunts com per exemple el castell de Subirats, ha estat l'actitud dels darrers consistoris de l'Ajuntament. Aquests, no han tingut cap interès real en promocional a nivell històric el castell o Font-rubí, a diferència de Subirats on l'Ajuntament col·laborà per exemple en la promoció del llibre *El castell de Subirats. 1.100 anys d'història*. Per altra banda, l'Ajuntament de Font-rubí, tampoc fomentà o inclogué en les seves prioritats, la possibilitat de dur a terme una intervenció arqueològica, que dones pas per exemple, a la elaboració d'un pla director del conjunt històric. Sovint s'hi les institucions més pròximes com les locals, en aquest cas l'Ajuntament, promocionen el seu propi patrimoni, poden incentivar la creació de projectes i recerques històriques.

Per altra banda, també es cert que, a partir del treball de la bibliografia clàssica publicada, com *Els Castells Catalans*, de P. Català, la obra *la Catalunya Romànica* de A. Pladevall, l'article de J.M Lòpez, o la tímida recerca, s'ha promogut la publicació divulgativa, en revistes com *El Montòneg*. Així doncs, la consecució d'articles sobre la història del castell realitzats per A. Saumell, han permès per exemple, oferir un coneixement d'aquest castell a un públic més ampli, gràcies sobretot a l'accés a la informació a través de la xarxa d'internet.

Finalment, caldrà fer esment de la importància d'aquella documentació inèdita mai abans treballada sobre el castell de Font-rubí i que fa referència al conjunt de documents del cavaller Joan Català i la seva família. D'aquests documents, se n'ha pogut extreure, un coneixement, que difereix força de l'explicació clàssica que, fins a dia d'avui, s'havia fet sobre el castell. D'aquesta manera i sense ànims de reiterar-me, s'ha pogut conèixer aquest conjunt històric, des de la història de la vida quotidiana, les mentalitats i la família. Una informació de gran valor que ha fet possible, el plantejament d'una proposta de difusió i museïtzació del mateix castell. Aquesta proposta permetria, en un futur, fer sorgir del silenci, un dels castells més importants de la Marca del Penedès i que fins ara, més enllà de la memòria col·lectiva, ha quedat pràcticament oblidat.

## 7. Bibliografia

BOLÓS, J., HURTADO, V., *Atles de la Catalunya carolíngia: Atles del Comtat de Barcelona (801-993)*, Ed: Rafael Dalmau, Editor. Barcelona, 2018.

CATALÀ, P; BRASÓ, M; CARBONELL, V. "El Castell de Font-rubí" *Els Castells Catalans, Volum III*, Ed: Rafael Dalmau, Editor. Barcelona, 1992. 642-645

ESTEVE, X. i PÉREZ, J.A, *El castell de Subirats. 1.100 anys d'història*. Edita: Ajuntament de Subirats. Sant Sadurni d'Anoia, 2017.

MIQUEL, J., *Aportacions a la Història del Castell i terme de Font-rubí. Dels orígens fins al segle XV*. [en línia, PDF] Ed: Miscel·lània Penedesenca. 91-134. Sant Pere de Ribes, 1995.

PLADEVALL i FONT, A. (Direct.), *Catalunya Romànica: El Penedès i L'Anoia*, XIX. Ed. Fundació Enciclopèdia Catalana. Barcelona, 1992.

MAURI, A., SOLER, M. *El castillo de Subirats. Estudi històric per al "Proyecto básico y de ejecución de las obras de restauración del castillo de Subirats" del Ministerio de Educación y Cultura*. 1999

RAVENTÓS, J. 1100 anys. Història del Castell i esglésies de Subirats. Ed. Imprès Ràpid, SL. Vilafranca del Penedès, 2017.

ROSSELLÓ, J., SOLER, J., *Pla Director del Conjunt Monumental del Castell de Subirats* [en línia]. Servei de Patrimoni Local de la Diputació de Barcelona. Barcelona, 2015: <https://www.subirats.cat/ftp/PDU%20Castell%20Subirats.pdf>

SALRACH, Josep. M, *Història de Catalunya: El procés de Feudalització (s. III-XII), II*. Ed. Edicions 62. Barcelona, 1987.

SÁNCHEZ, A. V. (2006). El castell de Subirats (Subirats, Alt Penedès): un conjunt defensiu frontener al segle X. *Tribuna d'arqueologia*, (2004), 271-288.

SAUMELL, A. *Els Orígens del Castellot: El Penedès i Catalunya durant l'Alta edat Mitjana* [en línia, PDF]. Ed: El Montòneg, Capítols Històrics. Vilafrana del Penedès, 2017. 14-15: <https://www.montonec.cat/documents/montonec.cat/revistes/montonec-159-febrer-2017-1.pdf>

SAUMELL, A. *Font-rubí i el Castellot dins el paradigma medieval: Els senyors de Queralt primers senyors del Castell i del seu terme, entre els segles XI i XII* [en línea, PDF]. Ed. El Montòneg, Capítols Històrics. Vilafranca del Penedès, 2017. 18-19: <https://www.montonec.cat/documents/montonec.cat/revistes/montonec-160-abril-2017.pdf>

SAUMELL, A. *El Castell de Font-rubí als segles XIII i XIV: Les disputes pel seu domini i control entre la corona i els senyors del Penedès*. [en línea, PDF]. Ed. El Montòneg, Capítols Històrics. Vilafranca del Penedès, 2017. 20-21: <https://www.montonec.cat/documents/montonec.cat/revistes/montonec-163-octubre-2017.pdf>

SAUMELL, A. *La vida quotidiana als Castells rurals: Una aproximació a través del Castell de Font-rubí*. [en línea, PDF]. Ed. El Montòneg, Capítols Històrics. Vilafranca del Penedès, 2017. 28-29: <https://www.montonec.cat/documents/montonec.cat/revistes/montonec-164-desembre-2017.pdf>

SAUMELL, A. *El Castell de Font-rubí al segle XIV: Noms, famílies i detentors del Castell. Aproximació al context social i quotidià a través de la cuina*. [en línea, PDF]. Ed. El Montòneg, Capítols Històrics. Vilafranca del Penedès, 2018. 27-28: <https://www.montonec.cat/documents/montonec.cat/revistes/montonec-165-febrer.pdf>

SAUMELL, A. *El Castell de Font-rubí a les acaballes del segle XV: Un marc de guerra i d'inseguretat*. [en línea, PDF]. Ed. El Montòneg, Capítols Històrics. Vilafranca del Penedès, 2018. 26-27: <https://www.montonec.cat/documents/montonec.cat/revistes/montonec-166-abril-2018>

SAUMELL, A. *El Castell de Font-rubí: De l'Edat Mitjana als nostres dies*. [en línea, PDF]. Ed. El Montòneg, Capítols Històrics. Vilafranca del Penedès, 2018. 17: <https://www.montonec.cat/documents/montonec.cat/revistes/montonec-168-agost-2018.pdf>



SAUMELL, A. *Castell de Font-rubí: La viticultura a un Castell* [en línia]. Crowd Wine Penedès, 2018: <https://crowdwinepenedes.com/castell-font-rubi-viticultura-penedes/>

VIDAL, À. *Memòria de la intervenció arqueològica al Castell de Subirats (Subirats, Alt Penedès), maig-juny 2003*. Arxiu del Servei d'Arqueologia i Paleontologia de la Generalitat de Catalunya, 2003.

## **Agraïments**

Voldria dirigir aquests agraïments a diverses persones, sense les quals, la realització d'aquests Treball Final de Grau no hauria estat, sens dubte tant amè. Aquestes persones, serien en primer lloc el meu tutor, el Dr. Daniel Piñol, pels seus consells i orientació, que m'han permès millorar i perfeccionar el desenvolupament d'aquest projecte. Seguidament, també als meus companys, el Guillem Eloi Baqués, per la seva ajuda amb la prospecció amb dron, vital per obtenir unes imatges inèdites sobre el castell i al Guillem Llarch, per la seva inestimable recreació 3D del castell, feta a partir de la documentació i cròquis. Altrament, també voldria agrair, la paciència i l'ajuda prestada per les arxiveres de l'ACAP, durant les meves visites a l'arxiu per consultar la documentació relativa al cavaller Joan Català. Per acabar, voldria agrair profundament a la meva família i amics, la paciència i el suport que al llarg d'aquesta tasca, m'han ofert.

## 8. Annex

### Apèndix documental<sup>6</sup>

1

*Carta enviada per Gaspar Tintorer, prevere a Joan Català, senyor del castell de Font-rubí. A la carta Gaspar Tintorer recorda a Joan Català diverses deixes de cereals, com ara ordi i forment, fetes el 29 de gener de 1469 i el 15 de juny de 1470. Finalment li recorda un darrer préstec pel seu pare, que es trobava a Saragossa. La carta pretén reclamar a Joan Català, tots els deutes contrets amb el prevere Gaspar Tintorer<sup>7</sup>.*

A.C.A.P, Judicial. Caixa núm. 12

2

1473 setembre 25. Vilafranca del Penedès

*Carta emesa per Bartomeu Guilera a Joan Català, que no s'esmenta encara com a senyor del Castell de Font-rubí. El document recorda els deutes contrets per Joan Català cap a Bartomeu Guilera, en forma de forment, l'any 1468. Bartomeu Guilera demana que els diners l'hi siguin retornats a través de Miguel Segura, que es trobava amb ell.*

A.C.A.P, Judicial, Caixa núm. 12

3

1476 setembre 5. Castell de Font-rubí

*Convinença entre Anna Pintora, damisel·la promesa amb Joan Català i Beatriu Mallorques, la seva tieta i monja del convent de Santa Clara de Perpinyà. En el document s'especifica que Anna Pintora, de 12 anys d'edat, es troba convalescent al llit del Castell de Font-rubí. Aquesta verifica un acord, davant de*

---

<sup>6</sup> Incloem només els registres dels documents localitzats

<sup>7</sup> A la carta no s'especifica la data cronològica, tot i que sí la tipològica

*diversos testimonis, en el que un cop morís, tots els seus bens, rentes i drets, passarien a mans de la seva tieta. També afegeix que es destinin a mans de la seva tieta la suma de 100 lliures, per fer-se càrrec del seu enterrament.*

A.C.A.P, Judicial. Caixa núm. 12

4

1476 setembre 8. Castell de Font-rubí

*Testament del cavaller Joan Català, en el qual deixa com a marmessora a Beatriu Mallorques, monja del convent de Santa Clara de Perpinyà. Especifica que vol ser enterrat indiferentment a l'Església o claustre dels frares menors de Vilafranca i deixa un total de 40 lliures pel seu enterrament i per les obres pies. També deixarà una suma de diners i una renda per a cadascuna de les seves filles, Anna Pintora i Caterina Català, fins a la seva majoria d'edat. Finalment deixa com hereu universal de tots els seus bens i del castell a Antoni Català i a la seva muller Antònia, per igual.*

A.C.A.P, Judicial. Caixa núm. 12

5

1476 setembre 30

*Inventari dels bens del difunt cavaller Joan Català, natural de Saragossa. El castell es requerit i es troba en custòdia del noble Arnau Guillem de Cervelló i de la monja Beatriu Mallorques, com a marmessors del difunt cavaller, per tal de complir les últimes voluntats testamentaries. A l'inventari s'esmenten les dependències del castell, com ara la cuina, el celler, la presó o la cambra del difunt entre d'altres*

A.C.A.P, Judicial. Caixa núm. 12

1476 octubre 7. Castell de Font-rubí

*Document que recorda un acord prèvi en el que Anna Pintora, en el cas que morís, traspassava tots els seus bens a la seva tieta Beatriu Mallorques i li feia entrega de 100 lliures per betllar la seva ànima. El document especifica que Anna ja és morta i per tant la monja ha de fer-se càrrec dels bens. També s'especifica que, en el cas que aquesta no els volgués rebre, els bens fossin entregats a la seva germana.*

A.C.A.P, Judicial. Caixa núm. 12

1480 març 22. Barcelona

*Carta reial en que Antoni Català i la seva muller Antònia Laraz, prenen possessió del castell i terme de Font-rubí, situat a la Vegueria de Vilafranca del Penedès com a hereus del seu fill, el difunt Joan Català. El document també recorda la donació feta el 29 d'abril de 1474 per part del rei Joan II a Antoni Català a Figueres, però que al no trobar-se ell a Catalunya, el rebé el seu fill Joan Català. Tot i així al document també es restitueixen les parts del terme que havien estat, abans de la guerra, de Francesc Buçot, Bartomeu de Vilafranca, cavaller i Joan Pellisser.*

A.C.A.P, Judicial. Caixa núm. 12

## **9. Annex Recreació 3D del Castell de Font-rubí**

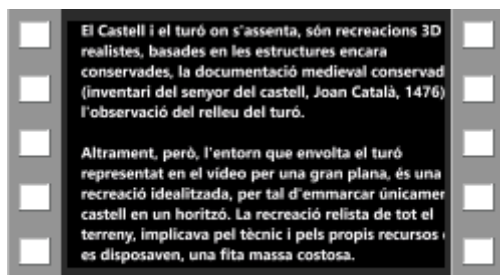
### **RECREACIÓ 3D DEL CASTELL DE FONT-RUBÍ**

Imatge de la recreació 3D del castell de Font-rubí, amb les estances identificades a partir de l'inventari del cavaller Joan Català (1476). Feta pel Sr. Guillem Llarch.



## AUDIOVISUAL DEL CASTELL DE FONT-RUBÍ

Recreació 3D del castell de Font-rubí, a partir del croquis del perímetre de la planta del castell i fonamentada en l'inventari del cavaller Joan Català (1476). A la recreació es reproduïxen de manera aproximada les estances esmentades a l'inventari. Finalment, es pot observar una construcció més a continuació del castell, l'església castral. Aquesta última no s'ha treballat en profunditat al treball, ja que no se'ns esmentava en cap moment, a la documentació consultada. Aquest material, un cop contrastat amb la excavació arqueològica, s'empraria en la museïtzació del conjunt. Feta pel Sr. Guillem Llarch.



CASTELL FONT-RUBÍ HISTÒRIA

[Recreació 3D Castell](#)  
[Recreació 3D Castell](#)  
[CASTELL FONT-RUBÍ HISTÒRIA.mp4](#)